

ดัชนีความเชื่อมั่นภาคอุตสาหกรรม

Thai Industries Sentiment Index: TISI

ประจำเดือนกุมภาพันธ์ 2565

บทสรุปผู้บริหาร

● สภาอุตสาหกรรมแห่งประเทศไทย ได้ดำเนินการสำรวจความเชื่อมั่นผู้ประกอบการประจำเดือนกุมภาพันธ์ 2565 จำนวน 1,242 ราย ครอบคลุม 45 กลุ่มอุตสาหกรรมของสภาอุตสาหกรรมแห่งประเทศไทยแยกเป็นกลุ่มอุตสาหกรรมขนาดย่อม อุตสาหกรรมขนาดกลาง และอุตสาหกรรมขนาดใหญ่ ร้อยละ 32.0, 33.0 และ 35.0 ของกลุ่มตัวอย่างทั้งหมด ตามลำดับ แบ่งเป็นกลุ่มอุตสาหกรรมในภาคกลาง ภาคเหนือ ภาคตะวันออกเฉียงเหนือ ภาคตะวันออก และภาคใต้ ร้อยละ 34.2, 13.4, 14.1, 23.3 และ 15.0 ตามลำดับ และแบ่งตามกลุ่มอุตสาหกรรมที่เน้นตลาดในประเทศ และกลุ่มอุตสาหกรรมที่เน้นตลาดต่างประเทศ ร้อยละ 64.8 และ 35.2 ตามลำดับ

● ผลการสำรวจดัชนีความเชื่อมั่นภาคอุตสาหกรรมในเดือนกุมภาพันธ์ 2565 อยู่ที่ระดับ 86.7 ปรับตัวลดลงจากระดับ 88.0 ในเดือนมกราคม โดยองค์ประกอบดัชนีฯ ปรับตัวลดลงทุกรายการ ทั้งคำสั่งซื้อโดยรวม ยอดขายโดยรวม ปริมาณการผลิต ต้นทุนประกอบการ และผลประกอบการ

● ทั้งนี้ปัจจัยที่ส่งผลกระทบต่อความเชื่อมั่นของผู้ประกอบการภาคอุตสาหกรรม ได้แก่ สถานการณ์การแพร่ระบาดของไวรัส COVID-19 สายพันธุ์โอมิครอนที่มีจำนวนผู้ติดเชื้อในประเทศเพิ่มขึ้นต่อเนื่อง ทำให้ภาครัฐยกระดับการเตือนภัยโรคโควิด-19 จากระดับ 3 เป็นระดับ 4 ทั่วประเทศ ส่งผลให้กิจกรรมทางเศรษฐกิจและอุปสงค์ในประเทศชะลอตัวลงจากเดือนก่อนหน้า นอกจากนี้ผู้ประกอบการยังเผชิญปัญหาต้นทุนการผลิตสินค้าปรับตัวสูงขึ้นจากราคาวัตถุดิบ ราคาพลังงานที่ทรงตัวอยู่ในระดับสูงตามทิศทางราคาตลาดโลกรวมถึงต้นทุนค่าขนส่งสินค้าและการปรับขึ้นค่าไฟฟ้าผันแปร (ค่าเอฟที)

● ในด้านการส่งออกผู้ประกอบการเผชิญความผันผวนของอัตราแลกเปลี่ยนส่งผลกระทบต่อราคาสินค้านำเข้าขณะที่ปัญหา Supply Disruption ที่ยังไม่คลี่คลาย นอกจากนี้ปัญหาข้อพิพาทระหว่างรัสเซียและยูเครน ส่งผลให้เศรษฐกิจการค้าโลกมีความไม่แน่นอน แต่อย่างไรก็ตามในเดือนกุมภาพันธ์ยังมีปัจจัยบวกจากมาตรการกระตุ้นเศรษฐกิจของรัฐผ่านโครงการคนละครึ่งเฟส 4 และการเพิ่มวงเงินในบัตรสวัสดิการแห่งรัฐเพื่อช่วยเพิ่มกำลังซื้อให้กับประชาชนบางส่วน

● ขณะที่ดัชนีคาดการณ์ 3 เดือนข้างหน้า อยู่ที่ระดับ 97.1 ปรับตัวเพิ่มขึ้นจาก 96.4 ในเดือนมกราคม ผู้ประกอบการเห็นว่าการแพร่ระบาดไวรัสโควิด-19 สายพันธุ์โอมิครอน (Omicron) ไม่รุนแรงเหมือนช่วงก่อนหน้า กิจกรรมทางเศรษฐกิจยังดำเนินต่อไปได้ขณะที่ภาคการผลิตทั่วโลกยังคงขยายตัวส่งผลดีต่อภาคการส่งออกของไทย นอกจากนี้การผ่อนคลายมาตรการเดินทางเข้าประเทศตามนโยบาย Test & Go ช่วยเอื้อต่อการเดินทางเข้าประเทศของนักท่องเที่ยวต่างชาติ และช่วยสนับสนุนการฟื้นตัวของเศรษฐกิจไทยในระยะต่อไป

- **ดัชนีความเชื่อมั่นฯ จำแนกตามขนาดของอุตสาหกรรม** ในเดือนกุมภาพันธ์ 2565 จากการสำรวจพบว่าดัชนีความเชื่อมั่นฯ ของอุตสาหกรรมขนาดย่อม และขนาดกลาง อยู่ที่ระดับ 61.8 และ 85.2 ตามลำดับ ปรับตัวลดลง จากระดับ 63.4 และ 86.4 ในเดือนมกราคม ขณะที่ดัชนีความเชื่อมั่นฯ ของอุตสาหกรรมขนาดใหญ่ อยู่ที่ระดับ 110.7 เพิ่มขึ้นจาก 109.9 ในเดือนมกราคม
- **ดัชนีความเชื่อมั่นฯ คาดการณ์ 3 เดือนข้างหน้า จำแนกตามรายขนาดของอุตสาหกรรม** สำรวจพบว่าดัชนีความเชื่อมั่นฯ ของอุตสาหกรรมขนาดย่อม ขนาดกลาง และขนาดใหญ่ อยู่ที่ระดับ 76.1, 94.8 และ 118.5 ปรับตัวเพิ่มขึ้น จากระดับ 75.2, 93.0 และ 117.1 ในเดือนมกราคม
- **ดัชนีความเชื่อมั่นฯ จำแนกตามภูมิภาค** ในเดือนกุมภาพันธ์ 2565 จากการสำรวจพบว่าดัชนีความเชื่อมั่นฯ ของภาคกลาง ภาคเหนือ และภาคใต้ อยู่ที่ระดับ 85.0, 61.2 และ 85.0 ตามลำดับ ปรับตัวลดลง จากระดับ 88.7, 63.5 และ 85.0 ตามลำดับ ในเดือนมกราคม ขณะที่ดัชนีความเชื่อมั่นฯ ของภาคตะวันออกเฉียงเหนือ ภาคตะวันออก อยู่ที่ระดับ 81.6 และ 109.2 เพิ่มขึ้นจากระดับ 80.5 และ 108.8 ในเดือนมกราคม
- **ดัชนีความเชื่อมั่นฯ คาดการณ์ 3 เดือนข้างหน้า จำแนกตามภูมิภาค** จากการสำรวจพบว่าดัชนีความเชื่อมั่นฯ คาดการณ์ของดัชนีความเชื่อมั่นฯ ของภาคกลาง ภาคเหนือ ภาคตะวันออกเฉียงเหนือ ภาคตะวันออก และภาคใต้ อยู่ที่ระดับ 96.1, 75.1, 86.3, 118.0 และ 97.1 ตามลำดับ เพิ่มขึ้นจากระดับ 95.8, 74.8, 85.9, 117.4 และ 96.5 ในเดือนมกราคม
- **ดัชนีความเชื่อมั่นฯ จำแนกตามตลาด** ในเดือนกุมภาพันธ์ 2565 จากการสำรวจพบว่าค่าดัชนีความเชื่อมั่นฯ กลุ่มที่เน้นตลาดในประเทศอยู่ที่ระดับ 81.8 ปรับตัวลดลง จากระดับ 83.4 ในเดือนมกราคม ขณะที่ดัชนีความเชื่อมั่นฯ กลุ่มที่เน้นตลาดต่างประเทศอยู่ที่ระดับ 95.6 ปรับตัวลดลง จากระดับ 96.3 ในเดือนมกราคม
- **ดัชนีความเชื่อมั่นฯ คาดการณ์ 3 เดือนข้างหน้า ของกลุ่มที่เน้นตลาดในประเทศ** อยู่ที่ระดับ 94.9 ปรับตัวเพิ่มขึ้น จากระดับ 94.1 ในเดือนมกราคม ขณะที่ดัชนีความเชื่อมั่นฯ คาดการณ์ 3 เดือนข้างหน้าของกลุ่มที่เน้นตลาดต่างประเทศ อยู่ที่ระดับ 101.2 เพิ่มขึ้นจากระดับ 100.6 ในเดือนมกราคม

ด้านข้อเสนอแนะของผู้ประกอบการที่มีต่อภาครัฐประจำเดือนกุมภาพันธ์ 2565 คือ 1.) เตรียมความพร้อมด้านสาธารณสุขเพื่อรับมือกับการแพร่ระบาดของไวรัสโควิด-19 สายพันธุ์โอมิครอน อาทิ การสำรองยาให้เพียงพอ บริหารจัดการเตียงรองรับผู้ป่วยวิกฤต สนับสนุนยาและสิ่งของจำเป็นในการกักตัว Home Isolation เพิ่มจำนวนโรงพยาบาลสนาม/ศูนย์พักคอย และการแจกชุดตรวจ ATK ให้กับกลุ่มเสี่ยง 2.) ยกเลิกมาตรการ Test & Go โดยให้ผู้คนเดินทางเข้าประเทศแสดงวัคซีนพาสปอร์ตแทนก่อนเข้าประเทศ พร้อมทั้งจัดให้มีระบบตรวจติดตามผู้เดินทางเข้าประเทศเพื่ออำนวยความสะดวกให้แก่นักท่องเที่ยวต่างชาติ และเสริมสร้างบรรยากาศด้านการท่องเที่ยวของไทย

3.) ออกมาตรการดูแลราคาพลังงาน อาทิ การตรึงราคาน้ำมันเชื้อเพลิง ราคาก๊าซ และการคงค่าไฟฟ้าผันแปร(FT) เพื่อไม่ให้ส่งผลกระทบต่อต้นทุนการผลิตของภาคอุตสาหกรรม4.) ขอให้มีการจัดตั้งคณะทำงานร่วมระหว่างภาครัฐรัฐ-เอกชน เพื่อทำหน้าที่ในการติดตามและประเมินสถานการณ์จากวิกฤตรัสเซีย-ยูเครน รวมทั้ง หามาตรการบรรเทาผลกระทบให้แก่ผู้ประกอบการใน ด้านการค้า และ ประชาสัมพันธ์ข้อมูลให้แก่เอกชนนำไปวางแผนการค้า หรือแสวงหาโอกาสทางการค้าในตลาดที่มีศักยภาพ

ดัชนีความเชื่อมั่นภาคอุตสาหกรรม

Thai Industries Sentiment Index: TISI

ประจำเดือนกุมภาพันธ์ 2565

การอ่านค่าดัชนี

ดัชนีความเชื่อมั่นฯ(TISI) มีค่าอยู่ระหว่าง 0 - 200 ซึ่งสามารถแปลความหมายได้ดังนี้

- ค่าดัชนีอยู่ในระดับต่ำกว่า100 แสดงว่า ผู้ประกอบการภาคอุตสาหกรรมมีความเชื่อมั่นว่าภาวะการณด้านนั้นๆ จะมีสภาพแยลง หรืออยู่ในระดับที่ไม่ดี
- ค่าดัชนีอยู่ในระดับ 100 แสดงว่า ผู้ประกอบการภาคอุตสาหกรรมมีความเชื่อมั่นว่าภาวะการณด้านนั้นๆ จะไม่มีการเปลี่ยนแปลง หรืออยู่ในสภาพทรงตัวในระดับเดิม
- ค่าดัชนีอยู่ในระดับสูงกว่า 100 แสดงว่า ผู้ประกอบการภาคอุตสาหกรรมมีความเชื่อมั่นว่าภาวะการณด้านนั้นๆ จะมีสภาพดีขึ้น หรืออยู่ในระดับที่ดี

ดัชนีความเชื่อมั่นฯเดือนกุมภาพันธ์ 2565

● สภาอุตสาหกรรมแห่งประเทศไทย ได้ดำเนินการสำรวจความเชื่อมั่นผู้ประกอบการประจำเดือนกุมภาพันธ์ 2565 จำนวน 1,242 ราย ครอบคลุม 45 กลุ่มอุตสาหกรรมของสภาอุตสาหกรรมแห่งประเทศไทยแยกเป็นกลุ่มอุตสาหกรรมขนาดย่อม อุตสาหกรรมขนาดกลาง และอุตสาหกรรมขนาดใหญ่ ร้อยละ 32.0, 33.0 และ 35.0 ของกลุ่มตัวอย่างทั้งหมด ตามลำดับ แบ่งเป็นกลุ่มอุตสาหกรรมในภาคกลาง ภาคเหนือ ภาคตะวันออกเฉียงเหนือ ภาคตะวันออก และภาคใต้ ร้อยละ 34.2, 13.4, 14.1, 23.3 และ 15.0 ตามลำดับ และแบ่งตามกลุ่มอุตสาหกรรมที่เน้นตลาดในประเทศ และกลุ่มอุตสาหกรรมที่เน้นตลาดต่างประเทศ ร้อยละ 64.8 และ 35.2 ตามลำดับ

● ผลการสำรวจดัชนีความเชื่อมั่นภาคอุตสาหกรรมในเดือนกุมภาพันธ์ 2565 อยู่ที่ระดับ 86.7 ปรับตัวลดลงจากระดับ 88.0 ในเดือนมกราคม โดยองค์ประกอบดัชนีฯ ปรับตัวลดลงทุกรายการ ทั้งคำสั่งซื้อโดยรวม ยอดขายโดยรวม ปริมาณการผลิต ต้นทุนประกอบการ และผลประกอบการ

● ทั้งนี้ปัจจัยที่ส่งผลกระทบต่อความเชื่อมั่นของผู้ประกอบการภาคอุตสาหกรรม ได้แก่ สถานการณ์การแพร่ระบาดของไวรัส COVID-19 สายพันธุ์โอมิครอนที่มีจำนวนผู้ติดเชื้อในประเทศเพิ่มขึ้นต่อเนื่อง ทำให้ภาครัฐยกระดับการเตือนภัยโรคโควิด-19 จากระดับ 3 เป็นระดับ 4 ทั่วประเทศ ส่งผลให้กิจกรรมทางเศรษฐกิจและอุปสงค์ในประเทศชะลอลงจากเดือนก่อนหน้า นอกจากนี้ผู้ประกอบการยังเผชิญปัญหาต้นทุนการผลิตสินค้าปรับตัวสูงขึ้นจากราคาวัตถุดิบ ราคาพลังงานที่ทรงตัวอยู่ในระดับสูงตามทิศทางราคาตลาดโลกรวมถึงต้นทุนค่าขนส่งสินค้าและการปรับขึ้นค่าไฟฟ้าผันแปร (ค่าเอฟที)

● ในด้านการส่งออกผู้ประกอบการเผชิญความผันผวนของอัตราแลกเปลี่ยนส่งผลกระทบต่อราคาสินค้านำเข้าขณะที่ปัญหา Supply Disruption ที่ยังไม่คลี่คลาย นอกจากนี้ปัญหาข้อพิพาทระหว่างรัสเซียและยูเครน ส่งผลให้เศรษฐกิจการค้าโลกมีความไม่แน่นอน แต่อย่างไรก็ตามในเดือนกุมภาพันธ์ยังมีปัจจัยบวกจากมาตรการกระตุ้นเศรษฐกิจของรัฐบาลผ่านโครงการคนละครึ่งเฟส 4 และการเพิ่มวงเงินในบัตรสวัสดิการแห่งรัฐเพื่อช่วยเพิ่มกำลังซื้อให้กับประชาชนบางส่วน

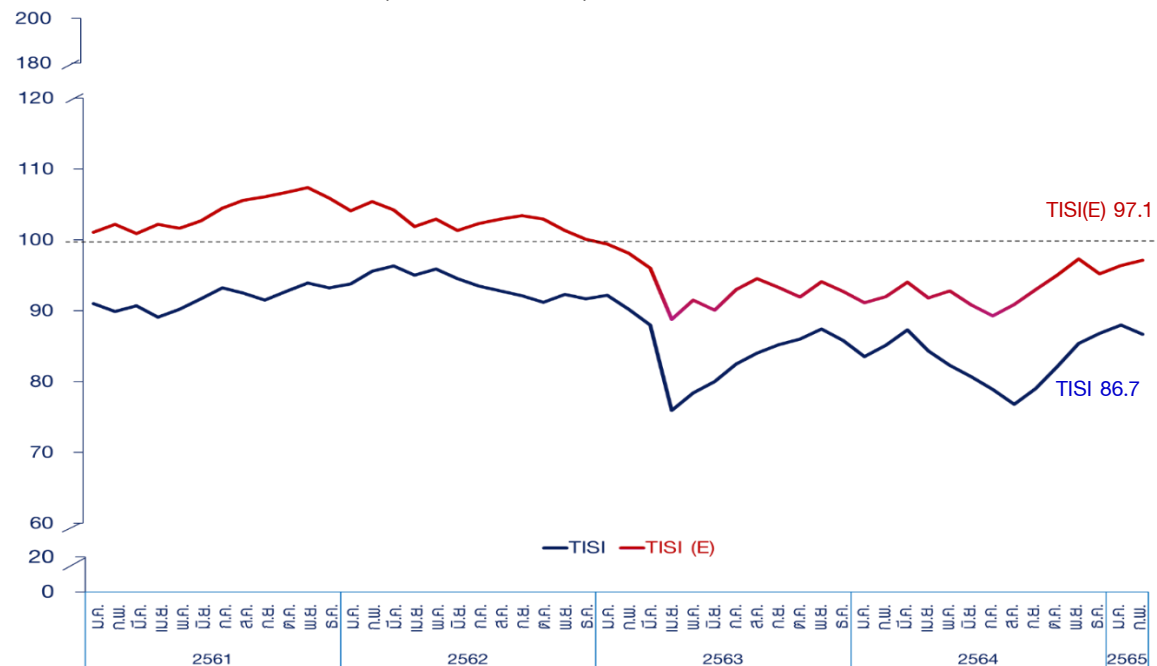
● ขณะที่ดัชนีคาดการณ์ 3 เดือนข้างหน้า อยู่ที่ระดับ 97.1 ปรับตัวเพิ่มขึ้นจาก 96.4 ในเดือนมกราคม ผู้ประกอบการเห็นว่าการแพร่ระบาดไวรัสโควิด-19 สายพันธุ์โอมิครอน (Omicron) ไม่รุนแรงเหมือนช่วงก่อนหน้า กิจกรรมทางเศรษฐกิจยังดำเนินต่อไปได้ขณะที่ภาคการผลิตทั่วโลกยังคงขยายตัวส่งผลดีต่อภาคการส่งออกของไทย นอกจากนี้การผ่อนคลายมาตรการเดินทางเข้าประเทศตามนโยบาย Test & Go ช่วยเอื้อต่อการเดินทางเข้าประเทศของนักท่องเที่ยวต่างชาติ และช่วยสนับสนุนการฟื้นตัวของเศรษฐกิจไทยในระยะต่อไป

ดัชนีความเชื่อมั่นภาคอุตสาหกรรม ปัจจุบันและดัชนีคาดการณ์ 3 เดือนข้างหน้า ระหว่างเดือนกุมภาพันธ์ – เดือนกุมภาพันธ์ 2565

ปี	2564											2565	
	ก.พ.	มี.ค.	เม.ย.	พ.ค.	มิ.ย.	ก.ค.	ส.ค.	ก.ย.	ต.ค.	พ.ย.	ธ.ค.	ม.ค.	ก.พ.
TISI	85.1	87.3	84.3	82.3	80.7	78.9	76.8	79.0	82.1	85.4	86.8	88.0	86.7
TISI(E)	92.0	94.0	91.8	92.8	90.8	89.3	90.9	93.0	95.0	97.3	95.2	96.4	97.1

หมายเหตุ : TISI (E) หมายถึงดัชนีความเชื่อมั่นคาดการณ์ใน 3 เดือนข้างหน้า

ภาพที่ 1 กราฟแสดงการเปรียบเทียบระหว่างดัชนีความเชื่อมั่นปัจจุบัน (TISI) และดัชนีความเชื่อมั่นคาดการณ์ ใน 3 เดือนข้างหน้า (TISI(E)) ตั้งแต่เดือนกุมภาพันธ์ 2561– กุมภาพันธ์ 2565



ดัชนีความเชื่อมั่นภาคอุตสาหกรรม เดือนกุมภาพันธ์ 2565

ค่าดัชนีความเชื่อมั่นฯ ในเดือนกุมภาพันธ์ 2565 อยู่ที่ระดับ 86.7 ปรับตัวลดลงจากระดับ 88.0 ในเดือนมกราคม ทั้งนี้ค่าดัชนีความเชื่อมั่นฯ ที่ลดลงเกิดจากองค์ประกอบ ยอดคำสั่งซื้อโดยรวม ยอดขายโดยรวม ปริมาณการผลิต ต้นทุนประกอบการ และผลประกอบการ โดยรายละเอียดดังนี้ (ตารางที่ 2)

ยอดคำสั่งซื้อโดยรวม ดัชนีความเชื่อมั่นฯอยู่ที่ 89.8 ลดลงจากระดับ 91.4 ในเดือนมกราคม ค่าดัชนีฯ ที่ลดลงเกิดจากองค์ประกอบ ยอดคำสั่งซื้อในประเทศ ซึ่งอยู่ที่ระดับ 89.3 ลดลงจากระดับ 91.0 ในเดือนมกราคม ขณะที่ยอดคำสั่งซื้อจากต่างประเทศ อยู่ที่ระดับ 99.8 ลดลงจากระดับ 101.6 ในเดือนมกราคม

ยอดขายโดยรวม ดัชนีความเชื่อมั่นฯอยู่ที่ระดับ 89.1 ลดลงจากระดับ 91.1 ในเดือนมกราคม ค่าดัชนีฯ ที่ลดลงเกิดจากองค์ประกอบ ยอดขายในประเทศซึ่งอยู่ที่ 88.2 ลดลงจากระดับ 90.3 ในเดือนมกราคม ขณะที่ยอดขายจากต่างประเทศ อยู่ที่ระดับ 99.2 ลดลงจากระดับ 100.8 ในเดือนมกราคม

ปริมาณการผลิต ดัชนีความเชื่อมั่นฯอยู่ที่ 90.5 ลดลงจากระดับ 91.5 ในเดือนมกราคม

ต้นทุนประกอบการ (ผูกผัน) ดัชนีความเชื่อมั่นฯอยู่ที่ระดับ 58.5 ลดลงจากระดับ 61.0 ในเดือนมกราคม

ผลประกอบการ ดัชนีความเชื่อมั่นฯอยู่ที่ระดับ 89.8 ลดลงจากระดับ 91.3 ในเดือนมกราคม

ดัชนีความเชื่อมั่นภาคอุตสาหกรรม คาดการณ์ 3 เดือนข้างหน้า

ดัชนีความเชื่อมั่นฯคาดการณ์ 3 เดือนข้างหน้าอยู่ที่ระดับ 97.1 ปรับตัวเพิ่มขึ้นจากระดับ 96.4 ในเดือนมกราคม ทั้งนี้ค่าดัชนีความเชื่อมั่นฯ คาดการณ์ที่เพิ่มขึ้น เกิดจากองค์ประกอบ ยอดคำสั่งซื้อโดยรวม ยอดขายโดยรวม ปริมาณการผลิต และผลประกอบการ โดยมีรายละเอียดดังนี้

ยอดคำสั่งซื้อโดยรวม (คาดการณ์) ดัชนีความเชื่อมั่นฯ อยู่ที่ระดับ 103.8 เพิ่มขึ้นจากระดับ 102.3 ในเดือนมกราคม ค่าดัชนีฯที่เพิ่มขึ้น เกิดจากองค์ประกอบดัชนียอดคำสั่งซื้อในประเทศ อยู่ที่ระดับ 103.3 เพิ่มขึ้นจากระดับ 102.8 ในเดือนมกราคม ขณะที่ดัชนียอดคำสั่งซื้อต่างประเทศ ซึ่งอยู่ที่ระดับ 108.8 เพิ่มขึ้นจากระดับ 106.2ในเดือนมกราคม

ยอดขายโดยรวม (คาดการณ์) ดัชนีความเชื่อมั่นฯอยู่ที่ระดับ 104.5 เพิ่มขึ้นจากระดับ 103.6 ในเดือนมกราคม ค่าดัชนีความเชื่อมั่นฯ ที่เพิ่มขึ้นเกิดจาก องค์ประกอบดัชนียอดขายในประเทศอยู่ที่ระดับ 104.0 เพิ่มขึ้นจากระดับ 103.1 ในเดือนมกราคม ขณะที่ดัชนียอดขายในต่างประเทศ อยู่ที่ระดับ 109.5 เพิ่มขึ้นจากระดับ 108.0 ในเดือนมกราคม

ปริมาณการผลิต (คาดการณ์) ดัชนีความเชื่อมั่นฯอยู่ที่ระดับ 106.1 เพิ่มขึ้นจากระดับ 105.1 ในเดือนมกราคม จากยอดคำสั่งซื้อโดยรวม (คาดการณ์) และยอดขายโดยรวม (คาดการณ์) ที่เพิ่มขึ้น

ต้นทุนประกอบการ (คาดการณ์) ดัชนีความเชื่อมั่นฯอยู่ที่ระดับ 66.7 ลดลงจากระดับ 68.0 ในเดือนมกราคม

ผลประกอบการ (คาดการณ์) ดัชนีความเชื่อมั่นอยู่ที่ระดับ 104.6 เพิ่มขึ้นจากระดับ 103.0 ในเดือนมกราคม

ตารางที่ 2 ดัชนีความเชื่อมั่นภาคอุตสาหกรรมในแต่ละองค์ประกอบเดือนมกราคม เทียบกับเดือนกุมภาพันธ์

ดัชนี	ดัชนีปัจจุบัน		ดัชนีคาดการณ์ 3 เดือนข้างหน้า	
	ม.ค.65	ก.พ.65	ม.ค.65	ก.พ.65
1. ยอดคำสั่งซื้อโดยรวม	91.4	89.8	102.3	103.8
1.1 ยอดคำสั่งซื้อในประเทศ	91.0	89.3	102.8	103.3
1.2 ยอดคำสั่งซื้อจากต่างประเทศ	101.6	99.8	106.2	108.8
2. ยอดขายโดยรวม	91.1	89.1	103.6	104.5
2.1 ยอดขายในประเทศ	90.3	88.2	103.1	104.0
2.2 ยอดขายในต่างประเทศ	100.8	99.2	108.0	109.5
3. ปริมาณการผลิต	91.5	90.5	105.1	106.1
4. ต้นทุนการประกอบการ (ผูกผัน)	61.0	58.5	68.0	66.7
5. ผลประกอบการ	91.3	89.8	103.0	104.6

ที่มา: คำนวณโดยสภาอุตสาหกรรมแห่งประเทศไทย

ดัชนีความเชื่อมั่นภาคอุตสาหกรรม จำแนกตามกลุ่มอุตสาหกรรม

ดัชนีความเชื่อมั่นฯ จำแนกตามกลุ่มอุตสาหกรรมซึ่งแบ่งเป็น 45 กลุ่มอุตสาหกรรม (ตามรูปแบบการจัดกลุ่มอุตสาหกรรมของสภาอุตสาหกรรมแห่งประเทศไทย) พบว่าในเดือนกุมภาพันธ์ 2565 ค่าดัชนีความเชื่อมั่นฯ รายกลุ่มอุตสาหกรรมมีการเปลี่ยนแปลงดังนี้

- อุตสาหกรรมที่มีค่าดัชนีความเชื่อมั่นฯ เพิ่มขึ้น และมีค่าดัชนีฯ มากกว่า 100 มีจำนวน 10 อุตสาหกรรม ได้แก่ ชิ้นส่วนและอะไหล่ยานยนต์, ไฟฟ้าอิเล็กทรอนิกส์และโทรคมนาคม, เครื่องปรับอากาศและทำความเย็น, อาหาร, ยา, โรงกลั่นน้ำมันปิโตรเลียม, ผลิตภัณฑ์ยาง, อลูมิเนียม, ดิจิทัล, ผู้ผลิตเครื่องมือแพทย์และสุขภาพ
- อุตสาหกรรมที่มีค่าดัชนีความเชื่อมั่นฯ เพิ่มขึ้น แต่มีค่าดัชนีฯ ต่ำกว่า 100 มีจำนวน 11 อุตสาหกรรม ได้แก่ สิ่งทอ, เครื่องนุ่งห่ม, หนังสือและผลิตภัณฑ์หนังสือ, อัญมณีและเครื่องประดับ, ปูนซีเมนต์, หลัังคาและอุปกรณ์, เครื่องจักรกลและโลหะการ, หล่อโลหะ, น้ำตาล, ก๊าซ, พลังงานหมุนเวียน

- อุตสาหกรรมที่มีค่าดัชนีความเชื่อมั่นฯ ลดลง และมีค่าดัชนีฯ มากกว่า 100 มีจำนวน 6 อุตสาหกรรม ได้แก่ ยานยนต์, ผู้ผลิตไฟฟ้า, ปิโตรเคมี, พลาสติก, การพิมพ์และบรรจุภัณฑ์, เครื่องสำอาง
- อุตสาหกรรมที่มีค่าดัชนีความเชื่อมั่นฯ ลดลง แต่มีค่าดัชนีฯ ต่ำกว่า 100 มีจำนวน 18 อุตสาหกรรม ได้แก่ รองเท้า, เหล็ก, แกรนิตและหินอ่อน, แก้วและกระจก, เซรามิก, โรงเลื่อย ไม้, ไม้อัด ไม้บางและวัสดุแผ่น, เฟอร์นิเจอร์, เครื่องจักรกลการเกษตร, ต่อเรือซ่อมเรือและก่อสร้างงานเหล็ก, สมุนไพร, น้ำมันปาล์ม, ผลิตภัณฑ์เสริมอาหาร, เคมี, เยื่อและกระดาษ, หัตถกรรมสร้างสรรค์, การจัดการสิ่งแวดล้อม, เทคโนโลยีชีวภาพ
- ตารางที่ 3 การเปลี่ยนแปลงดัชนีความเชื่อมั่นฯ จำแนกตามกลุ่มอุตสาหกรรมเดือนกุมภาพันธ์ 2565

	TISI ↓	TISI ↑
TISI > 100	<p>ยานยนต์, ผู้ผลิตไฟฟ้า, ปิโตรเคมี, พลาสติก, การพิมพ์และบรรจุภัณฑ์, เครื่องสำอาง</p> <p>(มกราคม = 1 กลุ่ม) (กุมภาพันธ์ = 6 กลุ่ม)</p>	<p>ชิ้นส่วนและอะไหล่ยานยนต์, ไฟฟ้าอิเล็กทรอนิกส์และโทรคมนาคม, เครื่องปรับอากาศและทำความเย็น, อาหาร, ยา, โรงกลั่นน้ำมันปิโตรเลียม, ผลิตภัณฑ์ยาง, อลูมิเนียม, ดิจิทัล, ผู้ผลิตเครื่องมือแพทย์ และสุขภาพ</p> <p>(มกราคม = 16 กลุ่ม) (กุมภาพันธ์ = 10 กลุ่ม)</p>
TISI < 100	<p>รองเท้า, เหล็ก, แกรนิตและหินอ่อน, แก้วและกระจก, เซรามิก, โรงเลื่อย ไม้, ไม้อัด ไม้บางและวัสดุแผ่น, เฟอร์นิเจอร์, เครื่องจักรกลการเกษตร, ต่อเรือซ่อมเรือและก่อสร้างงานเหล็ก, สมุนไพร, น้ำมันปาล์ม, ผลิตภัณฑ์เสริมอาหาร, เคมี, เยื่อและกระดาษ, หัตถกรรมสร้างสรรค์, การจัดการสิ่งแวดล้อม, เทคโนโลยีชีวภาพ</p> <p>(มกราคม = 5 กลุ่ม) (กุมภาพันธ์ = 18 กลุ่ม)</p>	<p>สิ่งทอ, เครื่องนุ่งห่ม, หนังสือและผลิตภัณฑ์หนัง, อัญมณีและเครื่องประดับ, ปูนซีเมนต์, หลัังคาและอุปกรณ์, เครื่องจักรกลและโลหะการ, หล่อโลหะ, น้ำตาล, ก๊าซ, พลังงานหมุนเวียน</p> <p>(มกราคม = 23 กลุ่ม) (กุมภาพันธ์ = 11 กลุ่ม)</p>

ตารางที่ 4 ดัชนีความเชื่อมั่นภาคอุตสาหกรรม จำแนกตามรายอุตสาหกรรม

อุตสาหกรรม	2564											2565	
	ก.พ.	มี.ค.	เม.ย.	พ.ค.	มิ.ย.	ก.ค.	ส.ค.	ก.ย.	ต.ค.	พ.ย.	ธ.ค.	ม.ค.	ก.พ.
กลุ่ม 1 อุตสาหกรรมแฟชั่น – เพิ่มขึ้น 4 กลุ่ม ลดลง 1 กลุ่ม													
สิ่งทอ	66.0	68.1	64.0	62.2	58.8	57.1	53.8	52.5	55.4	58.6	60.9	65.2	67.0
เครื่องนุ่งห่ม	83.2	84.7	80.0	78.0	74.4	70.6	66.9	67.3	70.7	73.8	75.4	77.8	80.0
หนังและผลิตภัณฑ์หนัง	47.7	45.9	43.5	43.2	42.0	40.2	38.5	40.3	43.0	45.6	46.9	50.4	52.4
รองเท้า	70.8	72.9	68.8	67.0	64.8	60.9	58.9	57.1	60.0	61.7	63.6	67.3	63.6
อัญมณีและเครื่องประดับ	46.7	49.6	45.0	43.8	47.0	49.4	51.3	51.8	53.8	56.7	59.1	56.5	57.8
กลุ่ม 2 อุตสาหกรรมก่อสร้างและเครื่องใช้ในบ้าน – เพิ่มขึ้น 2 กลุ่ม ลดลง 7 กลุ่ม													
เหล็ก	77.3	78.7	80.0	81.3	84.1	79.8	76.7	78.2	80.8	83.7	84.6	82.0	77.9
ปูนซีเมนต์	88.2	90.0	86.0	87.5	86.7	81.8	78.7	80.0	81.1	82.9	83.5	85.3	88.0
หลังคาและอุปกรณ์	54.4	51.8	48.7	51.4	50.0	47.2	43.3	42.1	41.6	44.0	45.9	49.0	49.2
แกรนิตและหินอ่อน	49.4	48.8	44.4	41.7	40.3	39.4	37.9	36.8	34.0	38.7	40.9	44.5	42.9
แก้วและกระจก	91.8	93.3	89.2	87.5	84.4	80.0	76.9	75.0	77.3	78.9	81.7	82.5	80.0
เซรามิก	59.2	59.0	55.0	52.6	52.3	48.8	46.7	47.5	50.0	53.0	55.4	53.6	52.0
โรงเลื่อย โรงอบไม้	51.9	53.5	49.6	48.5	47.9	45.5	43.1	41.3	43.5	46.4	48.9	53.2	50.6
ไม้อัด ไม้บางและวัสดุแผ่น	47.1	48.2	44.7	44.3	42.1	39.8	39.5	39.0	41.6	43.4	45.4	46.7	43.7
เฟอร์นิเจอร์	56.7	57.2	52.4	50.3	53.1	55.4	53.7	53.3	56.1	59.7	61.4	63.1	61.1
กลุ่ม 3 อุตสาหกรรมยานยนต์และเครื่องจักรกล – เพิ่มขึ้น 3 กลุ่ม ลดลง 3 กลุ่ม													
ยานยนต์	125.0	125.6	126.7	124.2	126.7	127.7	124.7	123.6	125.6	128.0	130.0	131.4	128.9
ชิ้นส่วนและอะไหล่ยานยนต์	108.0	109.6	110.2	107.6	108.2	109.0	105.9	104.8	107.2	109.7	110.1	111.1	112.2
เครื่องจักรกลและโลหะการ	52.8	55.9	51.1	54.0	55.1	56.3	54.2	55.0	55.6	58.2	58.4	61.2	63.8
เครื่องจักรกลการเกษตร	45.1	44.7	40.9	45.1	44.0	42.3	41.7	41.1	38.2	39.4	41.6	45.1	43.3
ต่อเรือซ่อมเรือและก่อสร้างงานเหล็ก	47.0	44.4	42.2	40.0	38.3	34.6	34.2	32.2	31.8	35.0	38.6	41.4	38.6
หล่อโลหะ	72.5	75.4	74.3	78.2	80.0	77.3	74.7	72.2	74.0	77.7	74.7	77.5	79.0
กลุ่ม 4 อุตสาหกรรมเครื่องใช้ไฟฟ้าและอิเล็กทรอนิกส์ – เพิ่มขึ้น 2 กลุ่ม													
ไฟฟ้าอิเล็กทรอนิกส์และโทรคมนาคม	92.3	93.3	95.7	97.7	99.1	100.3	99.3	100.2	102.6	103.1	104.8	106.6	107.4
เครื่องปรับอากาศและทำความเย็น	110.0	111.6	114.5	115.7	116.0	116.4	115.3	116.4	117.3	120.4	121.7	122.3	124.6

ตารางที่ 4 ดัชนีความเชื่อมั่นภาคอุตสาหกรรม จำแนกตามรายอุตสาหกรรม (ต่อ)

อุตสาหกรรม	2564											2565	
	ก.พ.	มี.ค.	เม.ย.	พ.ค.	มิ.ย.	ก.ค.	ส.ค.	ก.ย.	ต.ค.	พ.ย.	ธ.ค.	ม.ค.	ก.พ.
กลุ่ม 5 อุตสาหกรรมอาหารและยา – เพิ่มขึ้น 3 กลุ่ม ลดลง 3 กลุ่ม													
อาหาร	123.9	124.4	120.5	116.5	112.1	106.7	102.1	103.0	105.4	108.3	109.2	110.5	111.5
น้ำตาล	79.4	80.0	76.7	75.7	74.1	70.0	67.6	65.3	67.5	67.7	66.5	70.0	72.5
ยา	121.1	122.1	123.0	124.0	125.6	126.3	127.4	129.5	130.4	132.5	133.0	136.7	139.0
สมุนไพร	83.0	85.3	86.7	84.2	82.0	83.5	84.6	85.2	86.8	88.4	91.1	87.3	84.3
น้ำมันปาล์ม	59.8	61.4	57.1	58.0	57.3	53.6	53.0	55.2	58.3	59.2	61.7	60.8	57.5
ผลิตภัณฑ์เสริมอาหาร	71.4	72.6	73.0	70.4	69.6	66.9	64.1	62.6	63.6	65.2	66.7	70.7	68.0
กลุ่ม 6 อุตสาหกรรมพลังงาน - เพิ่มขึ้น 3 กลุ่ม ลดลง 1 กลุ่ม													
โรงกลั่นน้ำมันปิโตรเลียม	95.0	104.0	96.0	90.0	110.0	104.0	102.0	106.7	110.0	126.7	133.3	140.0	166.7
ก๊าซ	55.2	58.0	60.0	59.2	58.3	59.6	56.6	58.5	61.6	65.1	67.0	70.4	71.7
ผู้ผลิตไฟฟ้า	160.0	175.0	176.0	180.0	155.0	145.0	150.0	151.4	152.0	156.7	160.0	168.0	140.0
พลังงานหมุนเวียน	78.8	79.2	75.0	73.6	70.9	69.4	68.0	66.4	68.7	70.1	71.4	72.9	74.3
กลุ่ม 7 อุตสาหกรรมส่นับสนุน – เพิ่มขึ้น 4 กลุ่ม ลดลง 9 กลุ่ม													
ปิโตรเคมี	96.4	98.4	95.0	96.4	99.1	101.1	103.1	104.3	105.4	108.9	107.2	108.4	105.6
เคมี	102.8	104.2	102.4	100.4	98.2	99.4	96.3	97.6	98.8	101.6	97.7	99.3	95.3
ผลิตภัณฑ์ยาง	122.6	124.1	124.6	126.4	127.1	128.8	129.1	131.6	132.1	133.3	134.1	134.8	136.2
พลาสติก	121.3	121.5	124.0	121.3	118.9	120.9	121.6	123.2	124.0	126.9	123.8	122.0	119.5
เยื่อและกระดาษ	99.1	100.8	97.3	94.0	92.7	90.9	90.0	91.7	95.6	96.4	98.3	102.0	97.8
การพิมพ์และบรรจุภัณฑ์	104.8	106.7	102.1	98.9	100.2	101.7	99.5	100.1	102.0	104.2	105.0	108.3	104.3
อลูมิเนียม	127.4	127.9	123.3	123.8	120.8	121.7	119.0	120.0	121.5	121.8	122.8	124.0	125.3
หัตถกรรมสร้างสรรค์	42.0	41.9	39.5	37.9	36.1	35.7	34.8	34.3	33.5	37.5	43.3	45.6	43.4
การจัดการเพื่อสิ่งแวดล้อม	69.5	72.9	69.1	65.7	61.5	58.6	56.9	59.0	61.4	65.3	66.7	68.9	65.7
ดิจิทัล	101.2	102.5	103.3	101.7	98.5	94.5	92.0	94.4	95.3	95.9	99.3	101.8	102.5
เทคโนโลยีชีวภาพ	63.8	67.1	62.2	60.0	56.7	53.5	49.4	47.8	46.8	50.0	51.4	55.6	51.0
เครื่องสำอาง	106.7	109.1	104.4	103.3	102.9	98.2	96.7	94.7	97.3	98.5	101.7	105.5	102.0
ผู้ผลิตเครื่องมือแพทย์และสุขภาพ	110.1	110.6	114.3	111.4	115.0	115.7	120.5	122.2	125.0	125.7	127.5	129.1	131.4

ดัชนีความเชื่อมั่นภาคอุตสาหกรรม จำแนกตามขนาดอุตสาหกรรม

ดัชนีความเชื่อมั่นจำแนกตามขนาดของกิจการ ประกอบด้วย

- 1) อุตสาหกรรมขนาดย่อม มีรายได้ไม่เกิน 100 ล้านบาท
- 2) อุตสาหกรรมขนาดกลาง มีรายได้มากกว่า 100 แต่ไม่เกิน 500 ล้านบาท
- 3) อุตสาหกรรมขนาดใหญ่ มีรายได้เกิน 500 ล้านบาท

ดัชนีความเชื่อมั่นจำแนกตามขนาดของกิจการในเดือนกุมภาพันธ์ 2565 จากการสำรวจพบว่า ดัชนีความเชื่อมั่นของอุตสาหกรรมขนาดย่อมและขนาดกลาง ปรับตัวลดลงจากเดือนมกราคม ขณะที่ดัชนีความเชื่อมั่นของอุตสาหกรรมใหญ่ เพิ่มขึ้นจากเดือนมกราคม โดยมีรายละเอียดดังนี้ (ตารางที่ 5 และภาพที่ 2)

อุตสาหกรรมขนาดย่อม ดัชนีความเชื่อมั่น ในเดือนกุมภาพันธ์ 2565 อยู่ที่ระดับ 61.8 ปรับตัวลดลงจากระดับ 63.4 ในเดือนมกราคม โดยองค์ประกอบดัชนีที่ปรับตัวลดลง ได้แก่ ยอดคำสั่งซื้อโดยรวม ยอดขายโดยรวม ปริมาณการผลิต ต้นทุนประกอบการ และผลประกอบการ

- ความเชื่อมั่นผู้ประกอบการอุตสาหกรรมขนาดย่อมในเดือนกุมภาพันธ์ ปรับตัวลดลงต่อเนื่องจากเดือนก่อนจากสถานการณ์ระบาดของไวรัสโควิด-19 สายพันธุ์โอมิครอนที่มีจำนวนผู้ติดเชื้อเพิ่มสูงขึ้น ทำให้ภาครัฐยกระดับมาตรการในการควบคุมโรค ส่งผลให้กิจกรรมทางเศรษฐกิจและอุปสงค์ในประเทศชะลอลงนอกจากนี้ยังพบว่าผู้บริโภคมีการระมัดระวังการใช้จ่ายเนื่องจากความกังวลปัญหาเงินเฟ้อและสถานการณ์โควิด-19 ทั้งนี้ผู้ประกอบการขนาดย่อมยังประสบปัญหาต้นทุนการผลิตสูงทั้งจากราคาพลังงาน (ราคาน้ำมัน) ค่าขนส่งสินค้าและราคาวัตถุดิบที่ปรับตัวสูงขึ้น อาทิ ราคาสินค้าเกษตร เป็นต้น รวมถึงการปรับขึ้นค่าไฟฟ้าผันแปร(ค่าเอฟที) ขณะที่ผู้ประกอบการบางรายมีปัญหาสภาพคล่อง

- กลุ่มอุตสาหกรรมขนาดย่อมที่ความเชื่อมั่นปรับตัวลดลง อาทิ อุตสาหกรรมเฟอร์นิเจอร์ อุตสาหกรรมเครื่องจักรกลการเกษตร อุตสาหกรรมเซรามิก อุตสาหกรรมแกรนิตและหินอ่อน อุตสาหกรรมแก้วและกระจก เป็นต้น

ขณะที่ดัชนีความเชื่อมั่นคาดการณ์ 3 เดือนข้างหน้าอยู่ที่ระดับ 76.1 ปรับตัวเพิ่มขึ้นจากระดับ 75.2 ในเดือนมกราคม องค์ประกอบดัชนีคาดการณ์ที่เพิ่มขึ้น ได้แก่ คำสั่งซื้อโดยรวม ยอดขายโดยรวม ปริมาณการผลิต และผลประกอบการ

อุตสาหกรรมขนาดกลาง ดัชนีความเชื่อมั่น ในเดือนกุมภาพันธ์ 2565 อยู่ที่ระดับ 85.2 ลดลง จากระดับ 86.4 ในเดือนมกราคม โดยองค์ประกอบดัชนีที่ปรับตัวลดลง ได้แก่ ยอดคำสั่งซื้อโดยรวม ยอดขายโดยรวม ต้นทุนประกอบการ และผลประกอบการ

- ดัชนีความเชื่อมั่นผู้ประกอบการขนาดกลางในเดือนกุมภาพันธ์ ปรับตัวลดลงจากเดือนก่อนหน้า เนื่องจากความกังวลต่อสถานการณ์การแพร่ระบาดของไวรัส COVID-19 สายพันธุ์โอมิครอนที่มีจำนวนผู้ติดเชื้อในประเทศเพิ่มขึ้นต่อเนื่อง ทำให้ภาครัฐยกระดับการเตือนภัยโรคโควิด-19 จากระดับ 3 เป็นระดับ 4 ทั่วประเทศ ส่งผลให้กิจกรรมทางเศรษฐกิจและอุปสงค์ในประเทศชะลอตัวลงจากเดือนก่อน

หน้านอกจากนี้ผู้ประกอบการยังเผชิญปัญหาต้นทุนการผลิตสินค้าปรับตัวสูงขึ้นจากราคาวัตถุดิบ ราคาพลังงานที่ทรงตัวอยู่ในระดับสูงตามทิศทางราคาตลาดโลกรวมถึงต้นทุนค่าขนส่งสินค้า

- สำหรับสินค้าอุตสาหกรรมขนาดกลางที่มีความเชื่อมั่นลดลง ได้แก่ อุตสาหกรรมเครื่องสำอาง อุตสาหกรรมน้ำมันปาล์ม อุตสาหกรรมผลิตภัณฑ์เสริมอาหาร อุตสาหกรรมการพิมพ์และบรรจุภัณฑ์ เป็นต้น

ขณะที่ดัชนีความเชื่อมั่นฯ คาดการณ์ 3 เดือนข้างหน้าอยู่ที่ระดับ 94.8 ปรับตัวเพิ่มขึ้นจากระดับ 93.0 ในเดือนมกราคม โดยองค์ประกอบดัชนีฯ คาดการณ์เพิ่มขึ้น ได้แก่ ยอดคำสั่งซื้อโดยรวม ยอดขายโดยรวม ปริมาณการผลิต ต้นทุนประกอบการ และผลประกอบการ

อุตสาหกรรมขนาดใหญ่ ดัชนีความเชื่อมั่นฯ ในเดือนกุมภาพันธ์ 2565 อยู่ที่ระดับ 110.7 ปรับตัวเพิ่มขึ้น จากระดับ 109.9 ในเดือนมกราคม โดยองค์ประกอบดัชนีฯ ที่ปรับตัวเพิ่มขึ้น ได้แก่ ยอดคำสั่งซื้อโดยรวม ยอดขายโดยรวม ปริมาณการผลิต และผลประกอบการ

- ในเดือนกุมภาพันธ์ 2565 พบว่า ดัชนีความเชื่อมั่นฯ ของผู้ประกอบการอุตสาหกรรมขนาดใหญ่ปรับตัวเพิ่มขึ้น โดยได้รับปัจจัยสนับสนุนจากอุปสงค์ในสินค้าบางประเภทที่ยังขยายตัวได้ดี อาทิ อุตสาหกรรมอาหาร อุตสาหกรรมไฟฟ้าและอิเล็กทรอนิกส์ อุตสาหกรรมเครื่องปรับอากาศและทำความเย็น อุตสาหกรรมเครื่องจักรกลและโลหะการ อุตสาหกรรมชิ้นส่วนและอะไหล่ยานยนต์ เป็นต้น ขณะที่การระบาดในโรงงานอุตสาหกรรมยังไม่ส่งผลกระทบต่อการผลิตมากนัก เนื่องจากผู้ประกอบการมีมาตรการเข้มงวดในการรับมือการระบาด อาทิ การทำ factory isolation รวมทั้งการดำเนินมาตรการ bubble and seal

แต่อย่างไรก็ตามผู้ส่งออกยังเผชิญแรงกดดันจากการปรับตัวสูงขึ้นของราคาพลังงานงานและราคาวัตถุดิบรวมทั้งต้นทุนค่าขนส่งสินค้าสูงขึ้นจากอัตราค่าระวางเรือที่ยังทรงตัวในระดับสูงรวมถึงปัญหาขาดแคลนตู้คอนเทนเนอร์ และการขาดแคลนเชมิคอนดักเตอร์ที่ยังไม่คลี่คลาย

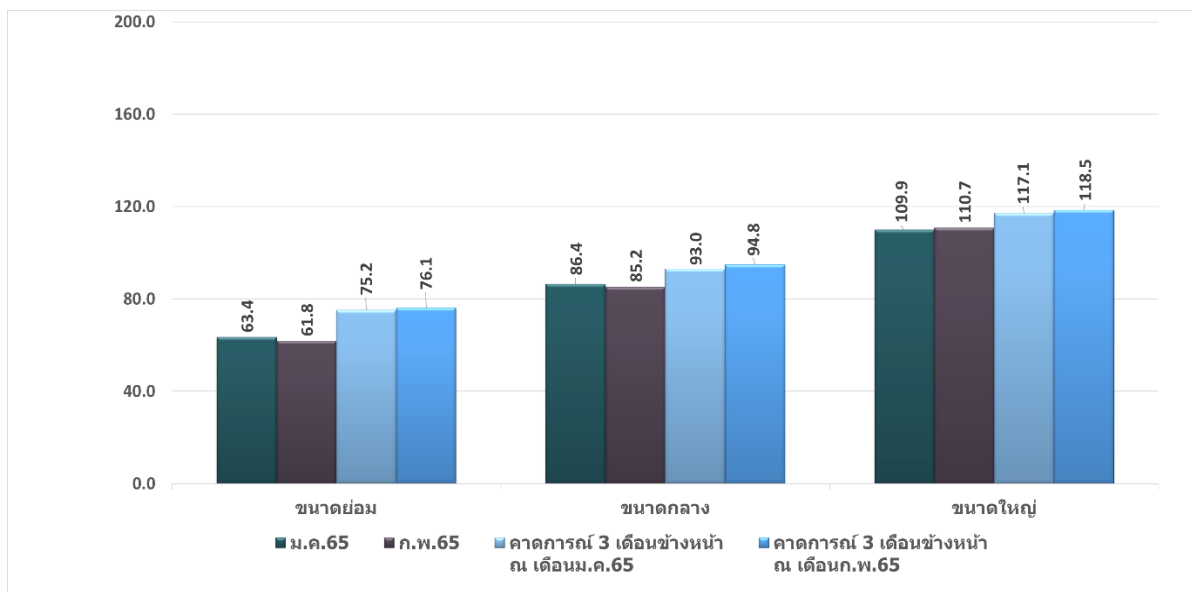
ขณะที่ดัชนีความเชื่อมั่นฯ คาดการณ์ 3 เดือนข้างหน้าอยู่ที่ระดับ 118.5 ปรับตัวเพิ่มขึ้นจากระดับ 117.1 ในเดือนมกราคม โดยองค์ประกอบดัชนีฯ คาดการณ์เพิ่มขึ้น ได้แก่ ยอดคำสั่งซื้อโดยรวม ยอดขายโดยรวม ปริมาณการผลิต และผลประกอบการ

ตารางที่ 5 ดัชนีความเชื่อมั่นฯ จำแนกตามขนาดของกิจการ

ขนาดอุตสาหกรรม	2564											2565	
	ก.พ.	มี.ค.	เม.ย.	พ.ค.	มิ.ย.	ก.ค.	ส.ค.	ก.ย.	ต.ค.	พ.ย.	ธ.ค.	ม.ค.	ก.พ.
ขนาดย่อม	64.0	67.7	64.3	61.1	57.9	54.9	52.8	55.3	59.2	63.8	65.0	63.4	61.8
ขนาดกลาง	85.9	87.9	83.4	80.5	76.5	73.9	72.1	74.5	78.8	82.2	84.0	86.4	85.2
ขนาดใหญ่	103.3	104.7	102.2	103.3	104.0	104.8	102.0	103.2	105.2	107.8	108.7	109.9	110.7

ขนาดอุตสาหกรรม (คาดการณ์ 3 เดือน)	2564											2565	
	ก.พ.	มี.ค.	เม.ย.	พ.ค.	มิ.ย.	ก.ค.	ส.ค.	ก.ย.	ต.ค.	พ.ย.	ธ.ค.	ม.ค.	ก.พ.
ขนาดย่อม	76.4	78.8	76.6	75.8	71.6	69.7	70.6	72.9	76.2	79.0	74.7	75.2	76.1
ขนาดกลาง	91.4	94.0	90.3	93.3	89.5	86.9	89.0	90.3	92.9	95.8	92.3	93.0	94.8
ขนาดใหญ่	106.6	108.0	106.4	107.6	108.6	109.0	110.0	112.5	113.5	115.3	116.0	117.1	118.5

ภาพที่ 2 ดัชนีความเชื่อมั่นฯ จำแนกตามขนาดอุตสาหกรรมเปรียบเทียบระหว่างเดือนมกราคม เทียบกับเดือนกุมภาพันธ์ 2565



ที่มา: ฝ่ายเศรษฐกิจและงานวิชาการ สภาอุตสาหกรรมแห่งประเทศไทย

ดัชนีความเชื่อมั่นภาคอุตสาหกรรม รายภูมิภาค

ดัชนีความเชื่อมั่นฯ รายภูมิภาค ประจำเดือนกุมภาพันธ์ 2565 จากการสำรวจพบว่า ดัชนีความเชื่อมั่นฯ ของภาคกลาง ภาคเหนือ และภาคใต้ ปรับตัวลดลงจากเดือนมกราคม ขณะที่ดัชนีของภาคตะวันออกเฉียงเหนือและภาคตะวันออก ปรับตัวเพิ่มขึ้นจากเดือนมกราคม โดยมีรายละเอียดมีดังนี้ (ตารางที่ 6 และภาพที่ 3)

ภาคกลาง ดัชนีความเชื่อมั่นฯ ในเดือนกุมภาพันธ์ 2565 อยู่ที่ระดับ 85.0 ปรับตัวลดลงจากระดับ 88.7 ในเดือนมกราคม องค์กรประกอบดัชนีฯ ที่ลดลง ได้แก่ ยอดคำสั่งซื้อโดยรวม ยอดขายโดยรวม ปริมาณการผลิต ต้นทุนประกอบการและผลประกอบการ

ปัจจัยลบ

- การระบาดของไวรัส COVID-19 สายพันธุ์โอมิครอนส่งผลให้กิจกรรมทางเศรษฐกิจและอุปสงค์ในประเทศชะลอตัวลง
- ผู้บริโภคระมัดระวังการใช้จ่ายจากความกังวลปัญหาค่าครองชีพและสถานการณ์โควิด-19

- ผู้ประกอบการเผชิญแรงกดดันปัญหาต้นทุนการผลิตสูงทั้งจากราคาน้ำมัน ราคาวัตถุดิบที่ปรับตัวสูงขึ้น รวมถึงการปรับขึ้นค่าไฟฟ้าผันแปร (ค่าเอฟที) และค่าขนส่งสินค้า

ปัจจัยบวก

- มาตรการกระตุ้นการใช้จ่ายของภาครัฐ เช่น โครงการคนละครึ่งเฟส 4 ช่วยเพิ่มกำลังซื้อให้กับประชาชน

อุตสาหกรรมในภาคกลางที่ส่งผลด้านลบ ต่อค่าดัชนีได้แก่

อุตสาหกรรมเครื่องสำอาง (ผลิตภัณฑ์เครื่องสำอางมียอดขายในประเทศลดลงจากเดือนก่อนหน้า เนื่องจากไม่มั่นใจในภาวะเศรษฐกิจทำให้ใช้จ่ายลดลง ขณะที่สถานการณ์ระบาดของโควิด-19 ทำให้ประชาชนทำงานที่บ้านมากขึ้น ส่งผลให้ความต้องการใช้เครื่องสำอางลดลง)

อุตสาหกรรมเคมี (ผลิตภัณฑ์สารเคมีสำหรับใช้ในโรงงานอุตสาหกรรม อาทิ ผลิตภัณฑ์เคมีทำความสะอาด เคมีสิ่งทอ มีคำสั่งซื้อในประเทศลดลง ผลิตภัณฑ์สีทาบ้านมียอดขายในประเทศลดลง)

อุตสาหกรรมพลาสติก (บรรจุภัณฑ์พลาสติกสำหรับบรรจุอาหาร ประเภทกล่องพลาสติก ขวดพลาสติก ถังพลาสติกและฟิล์มพลาสติก มีคำสั่งซื้อในประเทศลดลง ด้านการส่งออกผลิตภัณฑ์พลาสติกมีคำสั่งซื้อลดลงจากตลาดอาเซียน)

อุตสาหกรรมในภาคกลาง ที่ส่งผลด้านบวก ต่อค่าดัชนี ได้แก่

อุตสาหกรรมอาหาร (ผลิตภัณฑ์เครื่องดื่ม อาหารสำเร็จรูป อาหารแช่แข็ง อาหารแปรรูป มียอดขายในประเทศเพิ่มขึ้นจากเดือนก่อนหน้าเนื่องจากมาตรการกระตุ้นการใช้จ่ายของภาครัฐ เช่น โครงการคนละครึ่งเฟส 4 ทำให้มีการบริโภคเพิ่มขึ้น)

ดัชนีความเชื่อมั่นฯ คาดการณ์ 3 เดือนข้างหน้าอยู่ที่ระดับ 96.1 ปรับตัวเพิ่มขึ้น จากระดับ 95.8 ในเดือนมกราคม องค์กรประกอบดัชนีฯ ที่เพิ่มขึ้น ได้แก่ ยอดคำสั่งซื้อโดยรวม ยอดขายโดยรวม ปริมาณการผลิต ต้นทุนประกอบการและผลประกอบการ

ภาคเหนือ ดัชนีความเชื่อมั่นฯ ในเดือนกุมภาพันธ์ 2565 อยู่ที่ระดับ 61.2 ปรับตัวลดลงจากระดับ 63.5 ในเดือนมกราคม องค์กรประกอบดัชนีฯ ที่ปรับตัวลดลง ได้แก่ ยอดคำสั่งซื้อโดยรวม ยอดขายโดยรวม ปริมาณการผลิต ต้นทุนประกอบการ และผลประกอบการ

ปัจจัยลบ

- อุปสงค์สินค้าในภาคเหนือชะลอลงจากสถานการณ์โควิด-19 สายพันธุ์โอมิครอน
- ผู้ประกอบการประสบปัญหาต้นทุนการผลิตปรับตัวสูงขึ้นจากราคาวัตถุดิบและราคาพลังงาน
- ขณะที่ SMEs บางรายมีปัญหาสภาพคล่อง

ปัจจัยบวก

- มาตรการกระตุ้นการใช้จ่ายของภาครัฐ เช่น โครงการคนละครึ่งเฟส 4 ช่วยเพิ่มกำลังซื้อให้กับประชาชน

อุตสาหกรรมในภาคเหนือที่ส่งผลด้านลบ ต่อค่าดัชนี ได้แก่

อุตสาหกรรมเฟอร์นิเจอร์ (สินค้าเฟอร์นิเจอร์สำเร็จรูป อาทิ โซฟา เก้าอี้ มียอดขายในประเทศลดลงเนื่องประชาชนระมัดระวังการใช้จ่าย ขณะที่การแพร่ระบาดของไวรัสโควิด-19 ระลอกใหม่ทำให้ประชาชนทำงานที่บ้านเพิ่มขึ้น ออกไปทำกิจกรรมนอกบ้านน้อยลง ด้านการส่งออกเฟอร์นิเจอร์สำเร็จรูปประเภทไม้และเหล็ก มีคำสั่งซื้อลดลงจากตลาดออสเตรเลียและจีน ไต้หวัน นอกจากนี้ผู้ประกอบการยังประสบปัญหาต้นทุนการผลิตสูงจากราคาวัตถุดิบและค่าขนส่งทางเรือที่ปรับตัวสูงขึ้น)

อุตสาหกรรมเยื่อและกระดาษ (ผลิตภัณฑ์เยื่อกระดาษ มีคำสั่งซื้อลดลง จากความต้องการใช้เป็นวัตถุดิบในอุตสาหกรรมกระดาษพิมพ์และบรรจุภัณฑ์ ผลิตภัณฑ์กระดาษที่ใช้ในสำนักงานและโรงเรียน และสถานศึกษา มีคำสั่งซื้อลดลง เนื่องจากภาครัฐกึ่งมีการที่ทำงานที่บ้านมากขึ้นและนักเรียนนักศึกษาเรียนออนไลน์ ทำให้ความต้องการใช้กระดาษลดลง)

อุตสาหกรรมเซรามิก (กระเบื้องเซรามิก สุขภัณฑ์เซรามิก มียอดขายในประเทศลดลงเดือนก่อนหน้า ขณะที่ผู้ประกอบการมีต้นทุนการผลิตสูงขึ้นจากราคาพลังงานและราคาวัตถุดิบ และตลาดมีการแข่งขันสูง)

อุตสาหกรรมในภาคเหนือ ที่ส่งผลด้านบวกต่อค่าดัชนี ได้แก่

ขณะที่ดัชนีความเชื่อมั่นฯคาดการณ์ 3 เดือนข้างหน้าอยู่ที่ระดับ 75.1 ปรับตัวเพิ่มขึ้น จากระดับ 74.8 ในเดือนมกราคม องค์ประกอบดัชนีฯ คาดการณ์ที่เพิ่มขึ้น ได้แก่ ยอดคำสั่งซื้อโดยรวม ยอดขายโดยรวม ปริมาณการผลิต และผลประกอบการ

ภาคตะวันออกเฉียงเหนือ ดัชนีความเชื่อมั่นฯในเดือนกุมภาพันธ์ 2565 อยู่ที่ระดับ 81.6 ปรับตัวเพิ่มขึ้น จากระดับ 80.5 ในเดือนมกราคม องค์ประกอบดัชนีฯ ที่ปรับตัวเพิ่มขึ้น ได้แก่ ยอดคำสั่งซื้อโดยรวม ยอดขายโดยรวม ปริมาณการผลิต ต้นทุนประกอบการ และผลประกอบการ

ปัจจัยบวก

- สถานการณ์การระบาดของไวรัสโควิด-19 สายพันธุ์โอมิครอน ยังไม่กระทบต่อภาคการผลิต
- อุปสงค์ในประเทศและต่างประเทศเพิ่มขึ้นในสินค้าอุตสาหกรรม ประเภทสินค้าไฟฟ้าและอิเล็กทรอนิกส์ เครื่องนุ่งห่ม สิ่งทอ

ปัจจัยลบ

- ต้นทุนประกอบการปรับตัวสูงขึ้นทั้งราคาวัตถุดิบ ราคาน้ำมันและค่าขนส่งสินค้า
- ปัญหาการขาดแคลนชิปอิเล็กทรอนิกส์ยังไม่คลี่คลายส่งผลการผลิตต่อในอุตสาหกรรมไฟฟ้าและอิเล็กทรอนิกส์และไตรมาสแรก

อุตสาหกรรมในภาคตะวันออกเฉียงเหนือที่ส่งผลด้านบวกต่อค่าดัชนีฯ ได้แก่

อุตสาหกรรมไฟฟ้าอิเล็กทรอนิกส์และโทรคมนาคม (สินค้าเครื่องใช้ไฟฟ้าประเภทเครื่องซักผ้า เครื่องฟอกอากาศ โทรทัศน์ มียอดขายในประเทศเพิ่มขึ้น ขณะเดียวกันผู้ประกอบการมีการขายสินค้าผ่านช่องทางออนไลน์เพื่อให้เข้าถึงผู้บริโภคมากขึ้น ด้านการส่งออกสินค้าประเภทเครื่องคอมพิวเตอร์ อุปกรณ์และส่วนประกอบ มีคำสั่งซื้อเพิ่มขึ้นจากตลาดสหรัฐฯ, จีนและฮ่องกง เนื่องจากอุปสงค์จากประเทศคู่ค้าเพิ่มขึ้นต่อเนื่อง ขณะที่สินค้าอิเล็กทรอนิกส์ประเภทวงจรพิมพ์ และแผงวงจรไฟฟ้า มีคำสั่งซื้อเพิ่มขึ้นจาก สหรัฐฯ และจีน ขณะที่ผู้ผลิตมีการปรับตัวของเทคโนโลยีไปสู่ Smart Electronics มากขึ้น)

อุตสาหกรรมเครื่องนุ่งห่ม (ผลิตภัณฑ์เสื้อผ้าสำเร็จรูป ประเภทชุดชั้นใน เสื้อผ้าเด็ก มียอดขายในประเทศเพิ่มขึ้น ด้านการส่งออกเครื่องนุ่งห่มประเภทเสื้อผ้ายกกีฬาสีเสื้อผ้ายากีฬา เสื้อผ้าเด็ก มีคำสั่งซื้อเพิ่มขึ้นจากประเทศสหรัฐฯ เนื่องจากอุปสงค์ประเทศคู่ค้าขยายตัวต่อเนื่อง)

อุตสาหกรรมน้ำตาล (การผลิตน้ำตาลเพิ่มขึ้นเนื่องจากมีปริมาณวัตถุดิบเข้าสู่โรงงานเพิ่มขึ้น ผลิตภัณฑ์น้ำตาลทราย มีคำสั่งซื้อในประเทศเพิ่มขึ้นตามความต้องการใช้บริโภคในประเทศ และอุตสาหกรรมอาหาร ด้านการส่งออกมีคำสั่งซื้อเพิ่มขึ้นในตลาดอินโดนีเซีย กัมพูชา เกาหลีใต้ ใต้หวัน และลาว เนื่องจากอุปสงค์ในตลาดโลกเพิ่มขึ้น)

อุตสาหกรรมในภาคตะวันออกเฉียงเหนือ ที่ส่งผลด้านลบ ต่อค่าดัชนีฯ ได้แก่

อุตสาหกรรมแกรนิตและหินอ่อน (ผลิตภัณฑ์หินแกรนิต อิฐมวลเบา อิฐโปร่ง และหินที่ใช้ในการก่อสร้าง มียอดขายในประเทศลดลงจากความต้องการใช้ในภาคก่อสร้างบ้านเรือนลดลง)

ขณะที่ดัชนีความเชื่อมั่นฯ คาดการณ์ 3 เดือนข้างหน้าอยู่ที่ระดับ 86.3 ปรับตัวเพิ่มขึ้นจากระดับ 85.9 ในเดือนธันวาคม องค์กรประกอบดัชนีฯ คาดการณ์ที่เพิ่มขึ้น ได้แก่ ยอดคำสั่งซื้อโดยรวม ยอดขายโดยรวม ปริมาณการผลิต และผลประกอบการ

ภาคตะวันออก ดัชนีความเชื่อมั่นฯ ในเดือนกุมภาพันธ์ 2565 อยู่ที่ระดับ 109.2 ปรับตัวเพิ่มขึ้น จากระดับ 108.8 ในเดือนมกราคม องค์กรประกอบดัชนีฯ ที่ปรับตัวเพิ่มขึ้น ได้แก่ ยอดคำสั่งซื้อโดยรวม ยอดขายโดยรวม ปริมาณการผลิต และผลประกอบการ

ปัจจัยบวก

- การระบาดในโรงงานอุตสาหกรรมยังไม่ส่งผลกระทบต่อการผลิตเนื่องจากผู้ประกอบการมีมาตรการเข้มงวดในการรับมือการระบาด อาทิ การทำ factory isolation รวมทั้งการดำเนินการมาตรการ bubble and seal
- การผลิตในภาคตะวันออกขยายตัวตามอุปสงค์ในประเทศและจากต่างประเทศที่ทยอยฟื้นตัว โดยเฉพาะอุตสาหกรรมชิ้นส่วนและอะไหล่ยานยนต์ เครื่องจักรกลและโลหะการ เครื่องปรับอากาศและทำความเย็น เป็นต้น

ปัจจัยลบ

- ปัญหาต้นทุนการผลิตสูงทั้งจากราคาน้ำมัน ราคาวัตถุดิบที่ปรับตัวสูงขึ้น รวมถึงการปรับขึ้นค่าไฟฟ้าผันแปร(ค่าเอฟที) และค่าขนส่งสินค้า
- อัตราค่าระวางเรือสูงส่งผลให้ผู้ส่งออกมีต้นทุนค่าขนส่งเพิ่มขึ้น
- ปัญหาขาดแคลนเซมิคอนดักเตอร์ส่งผลกระทบต่ออุตสาหกรรมยานยนต์ อุตสาหกรรมไฟฟ้าและอิเล็กทรอนิกส์

อุตสาหกรรมในภาคตะวันออก ที่ส่งผลด้านบวก ต่อค่าดัชนี ได้แก่

อุตสาหกรรมชิ้นส่วนและอะไหล่ยานยนต์ (ชิ้นส่วนและอะไหล่รถยนต์ มียอดขายในประเทศเพิ่มขึ้น จากความต้องการใช้ในการผลิตรถยนต์ด้านการส่งออกอุปกรณ์รถยนต์และอะไหล่รถยนต์ มีคำสั่งซื้อเพิ่มขึ้นโดยเฉพาะตลาดสหรัฐฯ ญี่ปุ่นและอินโดนีเซีย แต่อย่างไรก็ตามผู้ประกอบการต้องเผชิญปัญหาต้นทุนการผลิตสูงจากราคาวัตถุดิบประเภทเหล็ก อลูมิเนียม รวมถึงราคาพลังงานและค่าขนส่งสินค้า)

อุตสาหกรรมเครื่องจักรกลและโลหะการ (เครื่องจักรกลในโรงงานอุตสาหกรรม มียอดขายในประเทศเพิ่มขึ้น เนื่องจากผู้ประกอบการมีการขยายการลงทุนเพิ่มขึ้น ด้านการส่งออกเครื่องจักรกลและส่วนประกอบ มีคำสั่งซื้อเพิ่มขึ้นจากตลาดสหรัฐฯ ญี่ปุ่น และอินโดนีเซีย ขยายตัวตามการฟื้นตัวของเศรษฐกิจโลกและภาคการผลิตของประเทศคู่ค้า)

อุตสาหกรรมเครื่องปรับอากาศและทำความเย็น (เครื่องปรับอากาศ มียอดขายในประเทศเพิ่มขึ้น ด้านการส่งออกมีคำสั่งซื้อเพิ่มขึ้นจากสหรัฐฯ ออสเตรเลีย เวียดนามและอินโดนีเซีย ขณะที่ผลิตภัณฑ์เครื่องคอมเพรสเซอร์ของเครื่องทำความเย็น มีคำสั่งซื้อเพิ่มขึ้นจากตลาดอินเดีย สิงคโปร์ (สหรัฐฯ))

อุตสาหกรรมในภาคตะวันออก ที่ส่งผลด้านลบ ต่อค่าดัชนี ได้แก่ อุตสาหกรรมเหล็ก (ผลิตภัณฑ์เหล็กทรงยาวและเหล็กทรงแบน มีคำสั่งซื้อลดลงจากประเทศสหรัฐฯ ญี่ปุ่นและเวียดนาม ขณะที่ต้นทุนประกอบการสูงขึ้นจากราคาวัตถุดิบ ราคาน้ำมันและค่าขนส่งสินค้า ผลิตภัณฑ์เหล็กแผ่นรีดเย็นชนิดม้วน แผ่นเหล็กสังกะสี มียอดขายในประเทศลดลง)

ขณะที่ดัชนีความเชื่อมั่นฯ คาดการณ์ 3 เดือนข้างหน้าอยู่ที่ระดับ 118.0 ปรับตัวเพิ่มขึ้นระดับ 117.4 ในเดือนมกราคม องค์กรประกอบดัชนีฯ คาดการณ์ที่เพิ่มขึ้น ได้แก่ ยอดคำสั่งซื้อโดยรวม ยอดขายโดยรวม ปริมาณการผลิต และผลประกอบการ

ภาคใต้ ดัชนีความเชื่อมั่นฯ ในเดือนกุมภาพันธ์ 2565 อยู่ที่ระดับ 83.1 ปรับตัวลดลงจากระดับ 85.0 ในเดือนมกราคม องค์กรประกอบดัชนีฯ ที่ปรับตัวลดลง ได้แก่ ยอดคำสั่งซื้อโดยรวม ยอดขายโดยรวม ปริมาณการผลิต ต้นทุนประกอบการและผลประกอบการ

ปัจจัยลบ

- จากสถานการณ์การแพร่ระบาดของโควิด-19 สายพันธุ์โอมิครอน ส่งผลให้กิจกรรมทางเศรษฐกิจชะลอลง ขณะที่ความต้องการสินค้าอุตสาหกรรมลดลง
- ผู้ประกอบการมีต้นทุนการผลิตสูงขึ้นจากราคาพลังงานและค่าขนส่งสินค้า

ปัจจัยบวก

- มาตรการกระตุ้นเศรษฐกิจของภาครัฐ อาทิ โครงการคนละครึ่งเฟส 4 การเพิ่มเงินในบัตรสวัสดิการแห่งรัฐ

อุตสาหกรรมในภาคใต้ ส่งผลด้านลบ ต่อค่าดัชนี ได้แก่

อุตสาหกรรมน้ำมันปาล์ม (ผลิตภัณฑ์น้ำมันปาล์มขูด มียอดขายในประเทศลดลง ขณะเดียวกันผู้ประกอบการมีต้นทุนการผลิตสูงขึ้นจากราคาพลังงานและค่าขนส่งสินค้า)

อุตสาหกรรมไม้อัด ไม้บางและวัสดุแผ่น (ไม้อัด ไม้บาง ไม้ปาร์ติเคิล มียอดขายในประเทศลดลง จากความต้องการใช้เป็นวัตถุดิบในการผลิตเฟอร์นิเจอร์ลดลงและการก่อสร้าง ด้านการส่งออกไม้อัดฯ ไม้บาง มีคำสั่งซื้อลดลงจากตลาดจีน ขณะที่ผู้ประกอบการยังเผชิญกับต้นทุนการผลิตที่สูงขึ้น)

อุตสาหกรรมโรงเลื่อยและโรงอบไม้ (ไม้ยางพาราแปรรูป มีคำสั่งซื้อในประเทศลดลง จากความต้องการใช้ในการทำเฟอร์นิเจอร์ และการก่อสร้าง ที่ชะลอลง)

อุตสาหกรรมในภาคใต้ ที่ส่งผลด้านบวก ต่อค่าดัชนี ได้แก่

อุตสาหกรรมผลิตภัณฑ์ยาง (ผลิตภัณฑ์ถุงมือยางทางการแพทย์ มีความต้องการใช้ในประเทศอย่างต่อเนื่อง อาทิ โรงพยาบาล สถานพยาบาลและคลินิก ด้านการส่งออกถุงมือยางทางการแพทย์ มีคำสั่งซื้อเพิ่มขึ้นอย่างต่อเนื่องจากตลาดสหรัฐฯและสหภาพยุโรป ผลิตภัณฑ์ยางรถยนต์ มีคำสั่งซื้อต่อเนื่องจากตลาดสหรัฐฯและญี่ปุ่น)

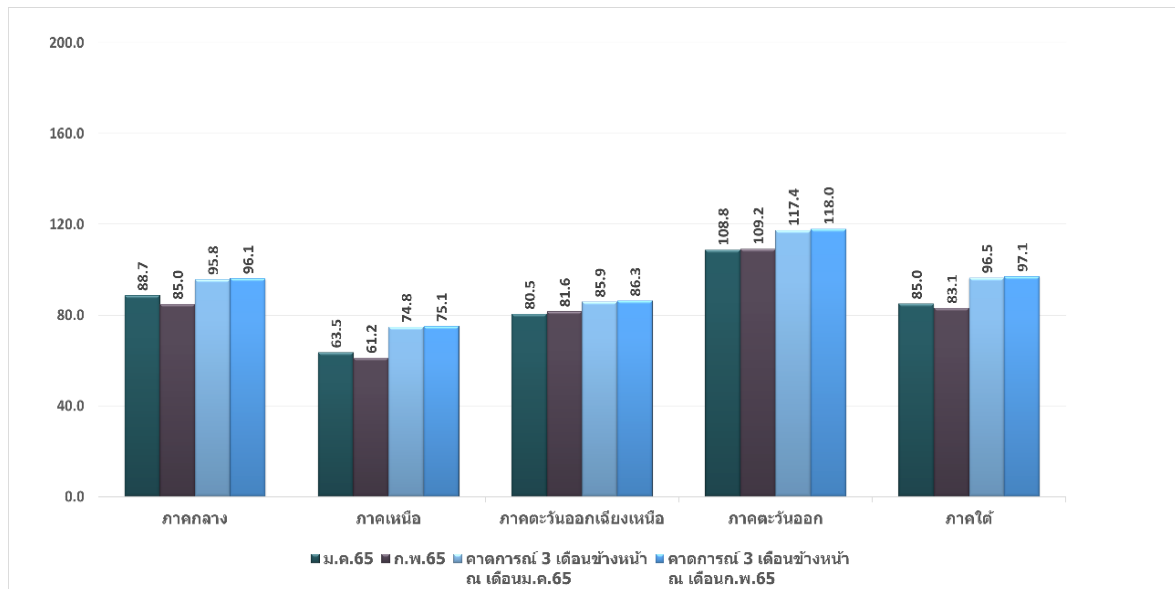
ขณะที่ดัชนีความเชื่อมั่นฯคาดการณ์ 3 เดือนข้างหน้าอยู่ที่ 97.1 ปรับตัวเพิ่มขึ้นจากระดับ 96.5 ในเดือนมกราคม องค์กรประกอบดัชนีที่ปรับตัวเพิ่มขึ้น ได้แก่ ยอดคำสั่งซื้อโดยรวม ยอดขายโดยรวม ปริมาณการผลิต และผลประกอบการ

ตาราง ดัชนีความเชื่อมั่นภาคอุตสาหกรรม จำแนกตามภูมิภาค

ภูมิภาค	2564											2565	
	ก.พ.	มี.ค.	เม.ย.	พ.ค.	มิ.ย.	ก.ค.	ส.ค.	ก.ย.	ต.ค.	พ.ย.	ธ.ค.	ม.ค.	ก.พ.
กลาง	86.3	89.2	86.2	81.9	80.1	77.8	75.0	78.2	82.1	85.4	86.5	88.7	85.0
เหนือ	61.7	65.8	62.3	60.0	59.0	57.5	54.8	57.2	60.9	63.7	64.8	63.5	61.2
ตะวันออกเฉียงเหนือ	78.1	79.9	75.3	72.5	71.3	69.5	68.8	71.3	74.1	77.3	78.4	80.5	81.6
ตะวันออก	105.5	106.3	103.0	104.1	105.0	105.6	100.0	101.9	103.4	106.4	107.4	108.8	109.2
ใต้	84.6	86.9	83.1	84.3	82.0	79.3	75.7	77.8	79.9	82.5	83.0	85.0	83.1

ภูมิภาค (คาดการณ์ 3 เดือน)	2564											2565	
	ก.พ.	มี.ค.	เม.ย.	พ.ค.	มิ.ย.	ก.ค.	ส.ค.	ก.ย.	ต.ค.	พ.ย.	ธ.ค.	ม.ค.	ก.พ.
กลาง	97.4	99.4	95.3	98.3	95.0	93.2	93.7	95.9	97.6	98.8	94.6	95.8	96.1
เหนือ	74.1	76.5	73.7	72.3	69.9	67.6	68.4	71.6	74.1	77.4	72.8	74.8	75.1
ตะวันออกเฉียงเหนือ	83.7	85.7	83.5	82.7	81.4	80.7	81.3	82.0	85.3	88.6	83.7	85.9	86.3
ตะวันออก	105.4	108.5	107.3	109.2	110.8	111.3	111.9	112.7	113.9	115.4	115.8	117.4	118.0
ใต้	88.3	90.8	88.4	90.7	88.9	86.4	86.8	90.5	92.2	94.5	95.0	96.5	97.1

ภาพที่ 3 ดัชนีความเชื่อมั่นฯ จำแนกตามรายภูมิภาคเปรียบเทียบระหว่างเดือนมกราคม เทียบกับเดือน กุมภาพันธ์ 2565



ที่มา: ฝ่ายเศรษฐกิจและวิชาการ สภาอุตสาหกรรมแห่งประเทศไทย

ดัชนีความเชื่อมั่นภาคอุตสาหกรรมจำแนกตามตลาด

ดัชนีความเชื่อมั่นฯ จำแนกตามตลาด (ร้อยละของการส่งออกต่อยอดขาย) ในเดือนกุมภาพันธ์ 2565 จากการสำรวจพบว่า ค่าดัชนีความเชื่อมั่นฯ กลุ่มที่เน้นตลาดในประเทศ และกลุ่มที่เน้นตลาดต่างประเทศ ปรับตัวลดลงทั้ง 2 กลุ่มจากเดือนมกราคม โดยมีรายละเอียดดังนี้ (ตารางที่ 7 และภาพที่ 4)

- **กลุ่มที่มีการส่งออกน้อยกว่าร้อยละ 50 ของยอดขาย (เน้นตลาดในประเทศ)** ดัชนีความเชื่อมั่นฯในเดือนกุมภาพันธ์ อยู่ที่ระดับ 81.8 ปรับตัวลดลงจากระดับ 83.4 ในเดือนมกราคม องค์กรประกอบดัชนีที่ปรับตัวลดลง ได้แก่ ยอดคำสั่งซื้อโดยรวม ยอดขายโดยรวม ปริมาณการผลิต ต้นทุนประกอบการ และผลประกอบการ

ปัจจัยลบ

- การกลับมาระบาดของไวรัส COVID-19 สายพันธุ์โอมิครอน จากจำนวนผู้ติดเชื้อในประเทศเพิ่มขึ้นต่อเนื่อง
- ทำให้ภาครัฐยกระดับการเตือนภัยโรคโควิด-19 จากระดับ 3 เป็นระดับ 4 ทั่วประเทศ ส่งผลให้กิจกรรมทางเศรษฐกิจและอุปสงค์ในประเทศชะลอตัวลง
- ทั้งนี้ผู้ประกอบการยังเผชิญแรงกดดันจากปัญหาต้นทุนการผลิตปรับตัวสูงขึ้นจากราคาวัตถุดิบราคาพลังงานที่ทรงตัวอยู่ในระดับสูงตามทิศทางราคาสถาปัตยกรรมโลก รวมถึงต้นทุนค่าขนส่งสินค้าและการปรับขึ้นค่าไฟฟ้าผันแปร (ค่าเอฟที)

ปัจจัยบวก

- มาตรการกระตุ้นเศรษฐกิจของรัฐผ่านโครงการคนละครึ่งเฟส 4 และการเพิ่มวงเงินในบัตรสวัสดิการแห่งรัฐเพื่อช่วยเพิ่มกำลังซื้อให้กับประชาชนบางส่วน

สำหรับอุตสาหกรรมในกลุ่มนี้ที่ค่าดัชนีฯปรับตัวลดลง ได้แก่ อุตสาหกรรมเครื่องสำอาง อุตสาหกรรมกระดาษและบรรจุภัณฑ์ อุตสาหกรรมเยื่อกระดาษ อุตสาหกรรมเครื่องจักรกลการเกษตร อุตสาหกรรมเฟอร์นิเจอร์ เป็นต้น

ขณะที่ดัชนีความเชื่อมั่นฯคาดการณ์ 3 เดือนข้างหน้า อยู่ที่ระดับ 94.9 ปรับตัวเพิ่มขึ้นจากระดับ 94.1 ในเดือนมกราคม องค์กรประกอบดัชนีฯ คาดการณ์ที่เพิ่มขึ้น ได้แก่ ยอดคำสั่งซื้อโดยรวม ยอดขายโดยรวม ปริมาณการผลิต และผลประกอบการ

- **กลุ่มที่มีการส่งออกตั้งแต่ร้อยละ 50 ของยอดขายขึ้นไป (เน้นตลาดต่างประเทศ)** ดัชนีความเชื่อมั่นฯ ในเดือนกุมภาพันธ์ 2565 อยู่ที่ระดับ 95.6 ปรับตัวลดลง จากระดับ 96.3 ในเดือนมกราคม องค์กรประกอบดัชนีฯที่ปรับตัวลดลง ได้แก่ ยอดคำสั่งซื้อโดยรวม ยอดขายโดยรวม ปริมาณการผลิต ต้นทุนประกอบการ และผลประกอบการ

ปัจจัยลบ

- คำสั่งซื้อสินค้าจากประเทศคู่ค้าบางประเทศชะลอลงจากสถานการณ์การแพร่ระบาดของโควิด-19
- ขณะที่ปัญหาข้อพิพาทระหว่างรัสเซียและยูเครน ส่งผลให้เศรษฐกิจการค้าโลกมีความไม่แน่นอน
- ความผันผวนของอัตราแลกเปลี่ยนส่งผลกระทบต่อราคาสินค้านำเข้า
- ปัญหา Supply disruption ยังไม่คลี่คลาย อาทิ การขาดแคลนเซมิคอนดักเตอร์

สำหรับอุตสาหกรรมในกลุ่มนี้ที่ค่าดัชนีปรับตัวลดลง ได้แก่ อุตสาหกรรมยานยนต์, อุตสาหกรรมพลาสติก, อุตสาหกรรมปิโตรเคมี อุตสาหกรรมเหล็ก เป็นต้น

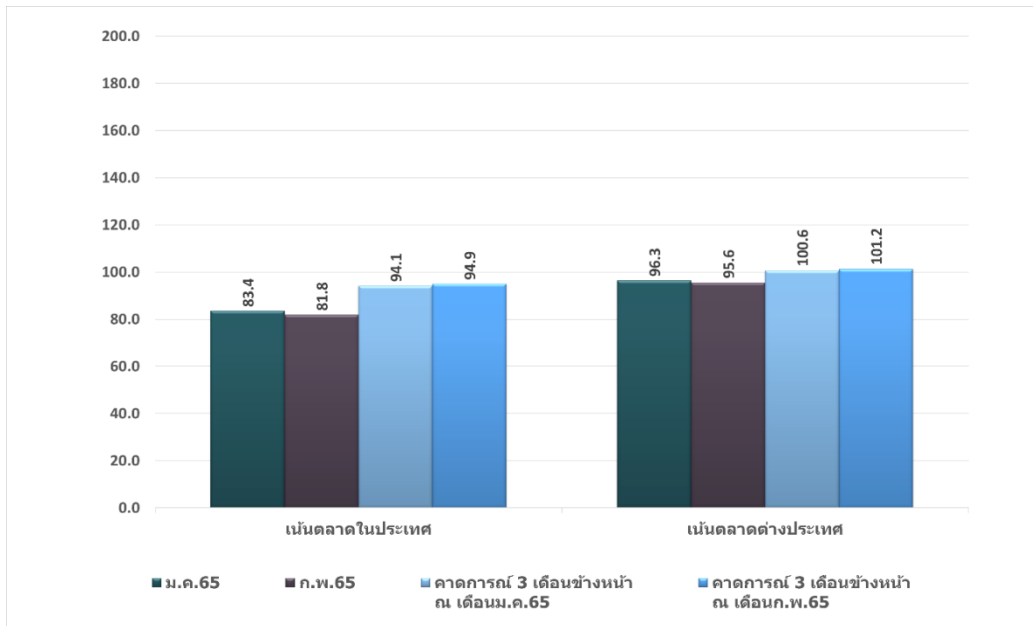
ขณะที่ดัชนีความเชื่อมั่นฯ คาดการณ์ 3 เดือนข้างหน้า อยู่ที่ระดับ 101.2 ปรับตัวเพิ่มขึ้นจากระดับ 100.6 ในเดือนมกราคม องค์กรประกอบดัชนีฯ คาดการณ์ที่เพิ่มขึ้น ได้แก่ ยอดคำสั่งซื้อโดยรวม ยอดขายโดยรวม ปริมาณการผลิต และผลประกอบการ

ตารางที่ 7 ดัชนีความเชื่อมั่นฯ จำแนกตามร้อยละของการส่งออกต่อยอดขาย

ตลาด	2564											2565	
	ก.พ.	มี.ค.	เม.ย.	พ.ค.	มิ.ย.	ก.ค.	ส.ค.	ก.ย.	ต.ค.	พ.ย.	ธ.ค.	ม.ค.	ก.พ.
เห็นตลาดในประเทศ (ส่งออกไม่เกิน 50%)	83.9	86.0	83.6	80.4	77.0	74.0	71.8	74.3	77.6	81.4	82.8	83.4	81.8
เห็นตลาดต่างประเทศ (ส่งออกตั้งแต่ 50%)	88.0	90.3	85.7	86.4	88.5	89.1	87.2	89.2	91.6	93.4	94.9	96.3	95.6

ตลาด	2564											2565	
	ก.พ.	มี.ค.	เม.ย.	พ.ค.	มิ.ย.	ก.ค.	ส.ค.	ก.ย.	ต.ค.	พ.ย.	ธ.ค.	ม.ค.	ก.พ.
เห็นตลาดในประเทศ (คาดการณ์ 3 เดือน ส่งออกไม่เกิน 50%)	92.3	94.3	92.4	93.0	89.6	87.6	89.0	91.6	94.1	96.6	93.0	94.1	94.9
เห็นตลาดต่างประเทศ (ส่งออกตั้งแต่ 50%)	91.3	93.4	90.6	92.4	93.5	92.8	94.6	95.8	97.0	98.7	99.5	100.6	101.2

ภาพที่ 4 ดัชนีความเชื่อมั่นฯจำแนกตามร้อยละของการส่งออกต่อยอดขาย เปรียบเทียบเดือนมกราคม เทียบกับเดือนกุมภาพันธ์ 2565



ที่มา: ฝ่ายเศรษฐกิจและวิชาการ สภาอุตสาหกรรมแห่งประเทศไทย

ปัจจัยที่ส่งผลกระทบต่อการประกอบกิจการเดือนกุมภาพันธ์ 2565

ปัจจัยที่ส่งผลกระทบต่อการประกอบกิจการเดือนกุมภาพันธ์ 2565 จากการสำรวจพบว่า ปัจจัยที่ผู้ประกอบการมีความกังวลเพิ่มขึ้นได้แก่ ราคาน้ำมัน สถานการณ์ระบาดของโควิด-19 เศรษฐกิจในประเทศ สภาวะเศรษฐกิจโลก อัตราแลกเปลี่ยน สถานการณ์การเมืองในประเทศ และอัตราดอกเบี้ยเงินกู้ โดยมีรายละเอียดดังนี้ (ตารางที่ 9)

ราคาน้ำมัน จากผลการสำรวจในเดือนกุมภาพันธ์ 2565 มีผู้ประกอบการที่ตอบว่าราคาน้ำมันส่งผลกระทบต่อการดำเนินกิจการในลักษณะที่ **แย่ลง** ร้อยละ **75.2 เพิ่มขึ้น** จากร้อยละ **70.1** ในเดือนมกราคม (ตารางที่ 8) เนื่องจากราคาน้ำมันในตลาดโลกปรับตัวเพิ่มขึ้นต่อเนื่อง ส่งผลให้ราคาน้ำมันขายปลีกในประเทศปรับตัวเพิ่มขึ้นส่งผลกระทบต่อต้นทุนการผลิตของผู้ประกอบการ

สถานการณ์ระบาดของโควิด-19 จากการสำรวจในเดือนกุมภาพันธ์ 2565 พบว่าผู้ประกอบการมีความกังวลในลักษณะที่ **แย่ลง** ร้อยละ **68.5 เพิ่มขึ้น** จากร้อยละ **60.1** ในเดือนมกราคม เนื่องจาก สถานการณ์การแพร่ระบาดของไวรัส COVID-19 สายพันธุ์โอมิครอนที่มีจำนวนผู้ติดเชื้อในประเทศเพิ่มขึ้นต่อเนื่องทำให้ภาครัฐยกระดับการเตือนภัยโรคโควิด-19 จากระดับ 3 เป็นระดับ 4 ทั่วประเทศ

เศรษฐกิจในประเทศ จากการสำรวจในเดือนกุมภาพันธ์ 2565 พบว่า ผู้ประกอบการมีความกังวล ในลักษณะที่ **แย่ลง** ร้อยละ 56.8 **เพิ่มขึ้น** ร้อยละ 50.2 ในเดือนมกราคม เนื่องจากเศรษฐกิจในประเทศยังมีความไม่แน่นอนจากปัจจัยเสี่ยงการกลับมาระบาดของไวรัสโควิด-19 สายพันธุ์โอมิครอน กิจกรรมทางเศรษฐกิจในประเทศชะลอลงจากเดือนก่อนหน้า

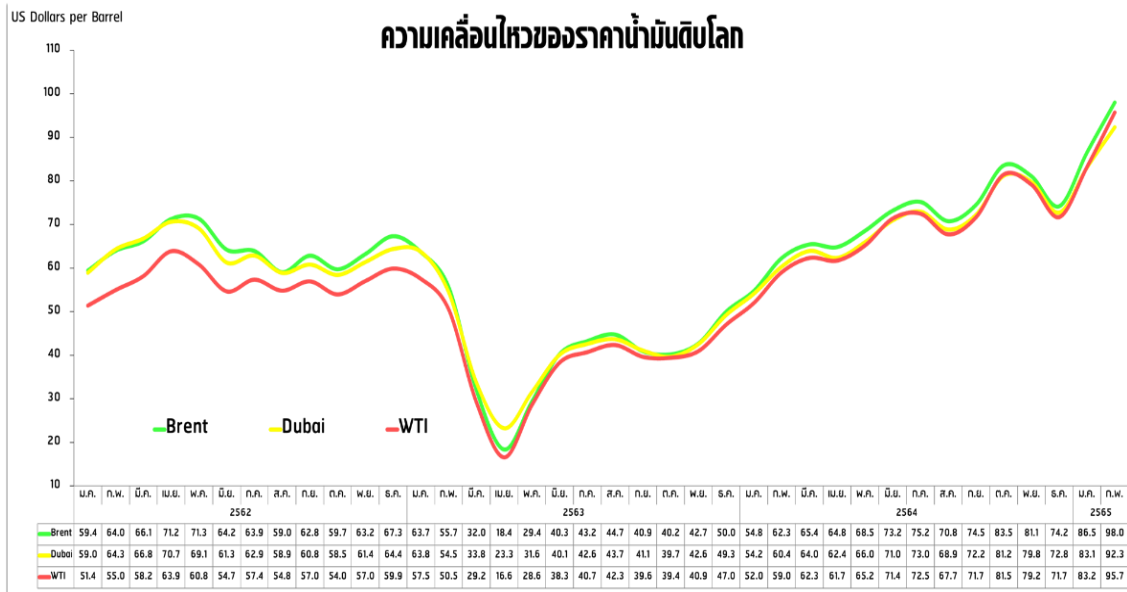
สถานะเศรษฐกิจโลก จากผลการสำรวจในเดือนกุมภาพันธ์ 2565 มีผู้ประกอบการที่ตอบว่า สถานการณ์เศรษฐกิจโลกมีทำให้ผลประกอบการ **แย่ลง** อยู่ที่ร้อยละ 52.3 **เพิ่มขึ้น** จากร้อยละ 41.0 ในเดือนมกราคม เนื่องจากเศรษฐกิจโลกเริ่มมีความไม่แน่นอนจากความตึงเครียดระหว่างรัสเซียและยูเครน ขณะที่คำสั่งซื้อสินค้าจากประเทศคู่ค้าบางประเทศชะลอลงจากสถานการณ์การแพร่ระบาดของโควิด-19

อัตราแลกเปลี่ยน (มุมมองผู้ส่งออก) โดยอัตราแลกเปลี่ยนอ้างอิงค่าเงินบาทเทียบกับดอลลาร์สหรัฐ เฉลี่ยเดือนกุมภาพันธ์ 2565 อยู่ที่ระดับ 32.83 บาทต่อดอลลาร์สหรัฐ **แข็งค่าขึ้น** เมื่อเทียบกับค่าเฉลี่ยในเดือนมกราคม ที่ระดับ 33.41 ซึ่งผลการสำรวจพบว่า มีผู้ประกอบการที่ตอบว่าอัตราแลกเปลี่ยนทำให้ผลประกอบการ **แย่ลง** อยู่ที่ร้อยละ 48.3 **เพิ่มขึ้น** จากร้อยละ 43.8 ในเดือนมกราคม ทั้งนี้การแข็งค่าของเงินบาทส่งผลกระทบต่อความสามารถในการแข่งขันด้านราคาของผู้ส่งออก

สถานการณ์ทางการเมืองในประเทศ จากการสำรวจพบว่า ผู้ประกอบการมีความกังวลต่อบัจจัยทางการเมืองในเดือนกุมภาพันธ์ 2565 ในลักษณะที่ **แย่ลง** ร้อยละ 45.5 **เพิ่มขึ้น** จากร้อยละ 43.5 ในเดือนมกราคม เนื่องจากผู้ประกอบการกังวลด้านเสถียรภาพทางการเมือง

อัตราดอกเบี้ยเงินกู้ จากการสำรวจในเดือนกุมภาพันธ์ 2565 ผู้ประกอบการตอบว่าอัตราดอกเบี้ยเงินกู้ส่งผลกระทบต่อการทำงานในลักษณะที่ **แย่ลง** ร้อยละ 45.6 **เพิ่มขึ้น** จากร้อยละ 42.6 ในเดือนมกราคม เนื่องจากกังวลว่าธนาคารพาณิชย์ปรับขึ้นอัตราดอกเบี้ยซึ่งจะกระทบต่อต้นทุนทางการเงินของผู้ประกอบการ

ราคาน้ำมันดิบ ในเดือนกุมภาพันธ์ 2565

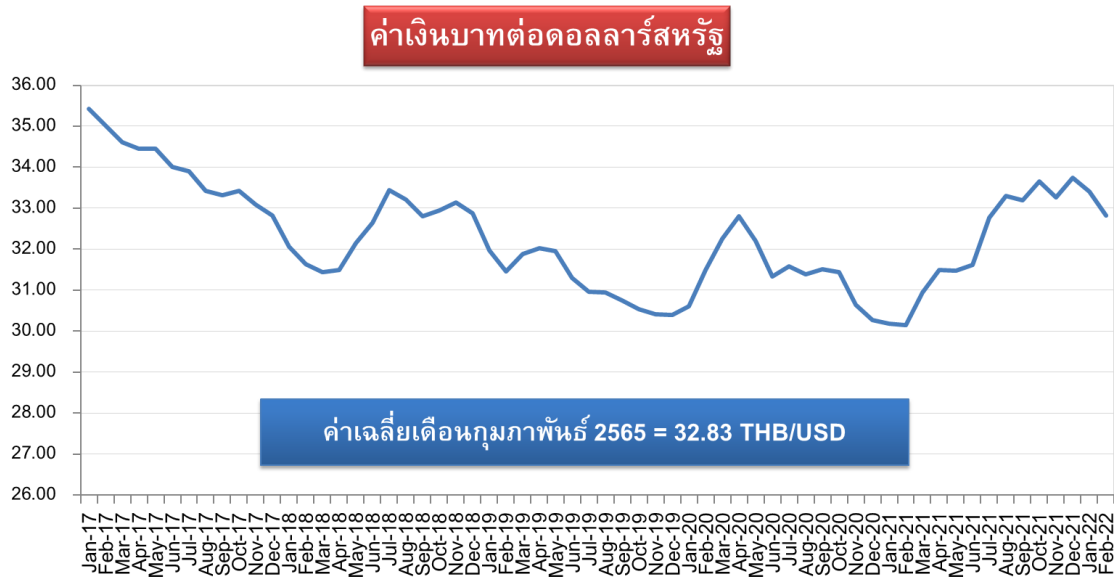


ราคาน้ำมันขายปลีกในประเทศ เดือนกุมภาพันธ์ 2565

PTT DATES OF CHANGES	เบนซิน	Gasohol 95	Gasohol 91	E20	E85	Diesel
2 ก.พ. 65	41.96	34.55	34.28	33.44	26.74	29.94
8 ก.พ. 65	42.46	35.5	34.78	33.94	27.24	29.94
12 ก.พ. 65	42.96	35.55	35.28	34.44	27.74	29.94
16 ก.พ. 65	43.56	36.15	35.88	35.04	28.34	29.94
18 ก.พ. 65	43.56	36.15	35.88	35.04	28.34	27.94
19 ก.พ. 65	43.16	35.75	35.48	34.64	27.94	27.94
24 ก.พ. 65	43.56	36.15	25.88	25.04	28.34	28.54
26 ก.พ. 65	43.96	36.55	36.28	35.44	28.74	29.14
Change	2.00	2.00	2.00	2.00	2.00	-0.80

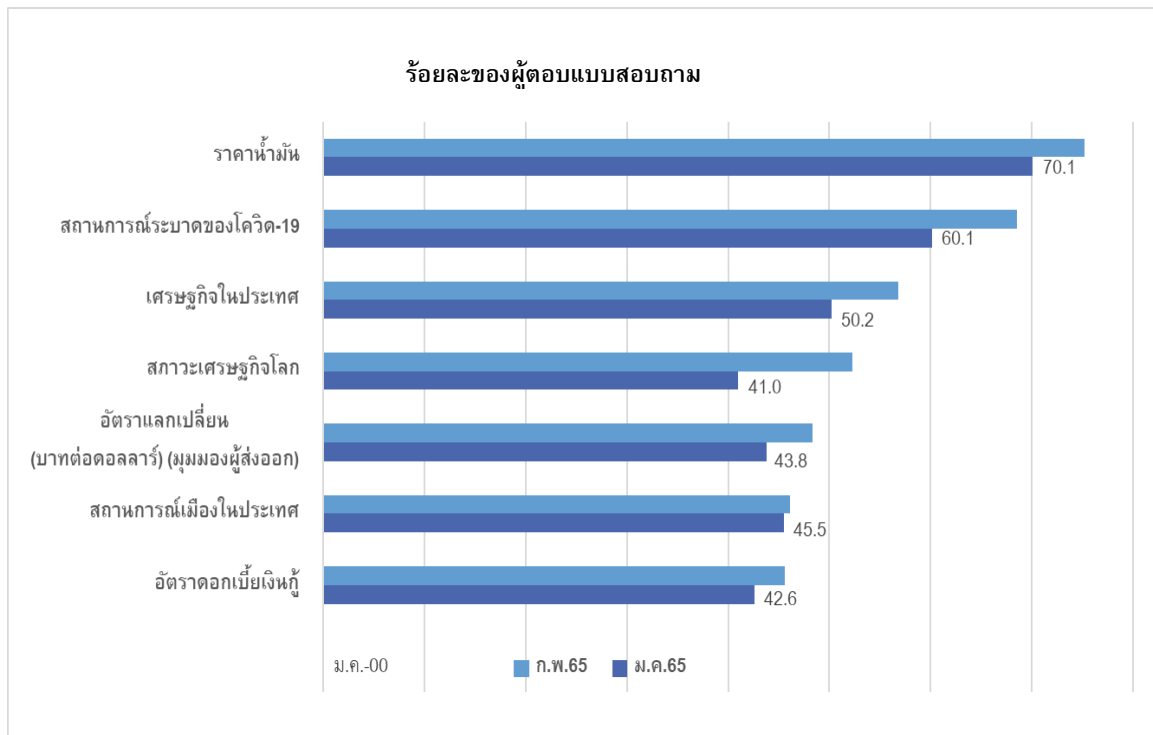
ที่มา www.pttor.com

ภาพที่ 5 ค่าเงินบาทประจำเดือนกุมภาพันธ์ 2565



ที่มา: www.bot.or.th รวบรวมข้อมูลโดยฝ่ายเศรษฐกิจและวิชาการ สภาอุตสาหกรรมแห่งประเทศไทย

ตารางที่ 9 ปัจจัยที่ส่งผลกระทบต่อการค้าเหมืองกิจการ



จัดทำโดย ฝ่ายเศรษฐกิจและวิชาการ สภาอุตสาหกรรมแห่งประเทศไทย

ข้อเสนอแนะต่อภาครัฐ

- 1.) เตรียมความพร้อมด้านสาธารณสุขเพื่อรับมือกับการแพร่ระบาดของไวรัสโควิด-19 สายพันธุ์ โอมิครอน อาทิ การสำรองยาให้เพียงพอ บริหารจัดการเตียงรองรับผู้ป่วยวิกฤต สนับสนุนยาและสิ่งของจำเป็นในการกักตัว Home Isolation เพิ่มจำนวนโรงพยาบาลสนาม/ศูนย์พักคอย และการแจกชุดตรวจ ATK ให้กับกลุ่มเสี่ยง
- 2.) ยกเลิกมาตรการ Test & Go โดยให้ผู้เดินทางเข้าประเทศแสดงวัคซีนพาสปอร์ตแทนก่อนเข้าประเทศ พร้อมทั้งจัดให้มีระบบตรวจติดตามผู้เดินทางเข้าประเทศเพื่ออำนวยความสะดวกให้แก่นักท่องเที่ยวต่างชาติ และเสริมสร้างบรรยากาศด้านการท่องเที่ยวของไทย
- 3.) ออกมาตรการดูแลราคาพลังงาน อาทิ การตรึงราคาน้ำมันเชื้อเพลิง ราคาก๊าซ และการคงค่าไฟฟ้าผันแปร (FT) เพื่อไม่ให้ส่งผลกระทบต่อต้นทุนการผลิตของภาคอุตสาหกรรม
- 4.) ขอให้มีการจัดตั้งคณะทำงานร่วมระหว่างภาครัฐ-เอกชน เพื่อติดตามและประเมินสถานการณ์วิกฤต รัสเซีย-ยูเครน รวมทั้งหามาตรการบรรเทาผลกระทบให้แก่ผู้ประกอบการด้านการค้า และประชาสัมพันธ์ข้อมูลเพื่อให้ภาคเอกชนนำไปวางแผนการค้าหรือแสวงหาโอกาสทางค้าในตลาดที่มีศักยภาพ