

ดัชนีความเชื่อมั่นภาคอุตสาหกรรม

Thai Industries Sentiment Index: TISI

ประจำเดือนมกราคม 2565

บทสรุปผู้บริหาร

● สภาอุตสาหกรรมแห่งประเทศไทย ได้ดำเนินการสำรวจความเชื่อมั่นผู้ประกอบการประจำเดือนมกราคม 2565 จำนวน 1,335 ราย ครอบคลุม 45 กลุ่มอุตสาหกรรมของสภาอุตสาหกรรมแห่งประเทศไทยแยกเป็นกลุ่มอุตสาหกรรมขนาดย่อม อุตสาหกรรมขนาดกลาง และอุตสาหกรรมขนาดใหญ่ ร้อยละ 30.4, 33.1 และ 36.5 ของกลุ่มตัวอย่างทั้งหมด ตามลำดับ แบ่งเป็นกลุ่มอุตสาหกรรมในภาคกลาง ภาคเหนือ ภาคตะวันออกเฉียงเหนือ ภาคตะวันออก และภาคใต้ ร้อยละ 35.2, 14.8, 13.2, 22.8 และ 14.0 ตามลำดับ และแบ่งตามกลุ่มอุตสาหกรรมที่เน้นตลาดในประเทศ และกลุ่มอุตสาหกรรมที่เน้นตลาดต่างประเทศ ร้อยละ 64.9 และ 35.1 ตามลำดับ

● ผลการสำรวจดัชนีความเชื่อมั่นภาคอุตสาหกรรมในเดือนมกราคม 2565 อยู่ที่ระดับ **88.0** ปรับตัวเพิ่มจากระดับ **86.8** ในเดือนธันวาคม 2564 ทั้งนี้ความเชื่อมั่นผู้ประกอบการภาคอุตสาหกรรมปรับตัวเพิ่มขึ้นเป็นเดือนที่ 5 ติดต่อกัน และกลับมาอยู่ระดับใกล้เคียงกับก่อนวิกฤตโควิด-19 ในช่วงต้นปี 2563 โดยค่าดัชนีฯ ปรับตัวดีขึ้นเกือบทุกองค์ประกอบยกเว้นต้นทุนประกอบการ

● ทั้งนี้ดัชนีความเชื่อมั่นภาคอุตสาหกรรมที่ปรับตัวเพิ่มขึ้น ได้รับปัจจัยสนับสนุนจากอุปสงค์ในประเทศและต่างประเทศที่ยังขยายตัวสะท้อนจากคำสั่งซื้อสินค้าอุตสาหกรรมเพิ่มขึ้นอย่างต่อเนื่องทั้งสินค้าคงทนและสินค้าอุปโภคบริโภค ขณะที่ภาครัฐทยอยผ่อนคลายมาตรการควบคุมโควิด-19 ทำให้กิจกรรมทางเศรษฐกิจส่วนใหญ่ยังดำเนินต่อไปได้แม้จะมีการระบาดของไวรัสโควิด-19 สายพันธุ์โอมิครอน (Omicron) ในช่วงเดือนมกราคมแต่ไม่ได้ส่งผลกระทบต่อการผลิตภาคอุตสาหกรรมเนื่องจากมีการเร่งฉีดวัคซีนให้กับแรงงานในภาคอุตสาหกรรมและประชาชนทำให้สถานการณ์การระบาดไม่รุนแรงเหมือนกับช่วงก่อนหน้า

● แต่อย่างไรก็ตามผู้ประกอบการยังเผชิญกับแรงกดดันจากต้นทุนการผลิตที่ปรับตัวสูงขึ้นทั้งราคาพลังงานและค่าขนส่งตลอดจนความผันผวนของอัตราแลกเปลี่ยนที่ส่งผลต่อราคาวัตถุดิบและสินค้านำเข้า ขณะที่ปัญหาขาดแคลนตู้คอนเทนเนอร์และเซมิคอนดักเตอร์ยังไม่คลี่คลาย

● ขณะที่ดัชนีคาดการณ์ 3 เดือนข้างหน้า อยู่ที่ระดับ **96.4** ปรับตัวเพิ่มขึ้นจาก **95.2** ในเดือนธันวาคม เนื่องจากสถานการณ์ระบาดของไวรัสโควิด-19 สายพันธุ์โอมิครอน (Omicron) ในประเทศไม่รุนแรงและอยู่ในระดับที่สามารถควบคุมได้ไม่จำเป็นต้องใช้มาตรการล็อกดาวน์ ส่งผลให้กิจกรรมทางเศรษฐกิจต่างๆทยอยฟื้นตัว ทั้งนี้ผู้ประกอบการคาดว่าเศรษฐกิจไทยในระยะต่อไปจะมีทิศทางดีขึ้นจากมาตรการกระตุ้นเศรษฐกิจของภาครัฐและนโยบายเปิดประเทศ รวมถึงการขยายตัวของภาคการส่งออก

● ดัชนีความเชื่อมั่นฯ ประจำแยกตามขนาดของอุตสาหกรรม ในเดือนธันวาคม 2564 จากการสำรวจพบว่าดัชนีความเชื่อมั่นฯ ของอุตสาหกรรมขนาดกลาง และขนาดใหญ่ อยู่ที่ระดับ 86.4 และ 109.9

ตามลำดับ ปรับตัวเพิ่มขึ้น จากระดับ 84.0 และ 108.7 ในเดือนธันวาคม ขณะที่ดัชนีความเชื่อมั่นฯ ของอุตสาหกรรมขนาดย่อม อยู่ที่ระดับ 63.4 ลดจาก 65.0 ในเดือนธันวาคม

- ดัชนีความเชื่อมั่นคาดการณ์ 3 เดือนข้างหน้า จำแนกตามรายขนาดของอุตสาหกรรม สักรวจพบว่าดัชนีความเชื่อมั่นฯ ของอุตสาหกรรมขนาดย่อม ขนาดกลาง และขนาดใหญ่ อยู่ที่ระดับ 75.2, 93.0 และ 117.1 ปรับตัวเพิ่มขึ้น จากระดับ 74.7, 92.3 และ 116.0 ในเดือนธันวาคม

- ดัชนีความเชื่อมั่นฯ จำแนกตามรายภูมิภาค ในเดือน มกราคม 2565 จากการสำรวจพบว่าดัชนีความเชื่อมั่นฯ ของภาคกลาง ภาคตะวันออกเฉียงเหนือ ภาคตะวันออก และภาคใต้ อยู่ที่ระดับ 88.7, 80.5, 108.8 และ 85.0 ตามลำดับ ปรับตัวเพิ่มขึ้น จากระดับ 86.5 , 78.4, 107.4 และ 83.0 ตามลำดับ ในเดือนธันวาคม ขณะที่ดัชนีความเชื่อมั่นฯ ของภาคเหนือ อยู่ที่ระดับ 63.5 ลดลงจากระดับ 64.8 ในเดือนธันวาคม

- ดัชนีความเชื่อมั่นคาดการณ์ 3 เดือนข้างหน้า จำแนกตามรายภูมิภาค จากการสำรวจพบว่าดัชนีความเชื่อมั่นฯ คาดการณ์ของดัชนีความเชื่อมั่นฯ ของภาคกลาง ภาคเหนือ ภาคตะวันออกเฉียงเหนือ ภาคตะวันออก และภาคใต้ อยู่ที่ระดับ 95.8, 74.8, 85.9, 117.4 และ 96.5 ตามลำดับ เพิ่มขึ้นจากระดับ 94.6, 72.8, 83.7, 115.8 และ 95.5 ในเดือนธันวาคม

- ดัชนีความเชื่อมั่นฯ จำแนกตามตลาด ในเดือนมกราคม 2565 จากการสำรวจพบว่าค่าดัชนีความเชื่อมั่นฯ กลุ่มที่เน้นตลาดในประเทศอยู่ที่ระดับ 83.4 ปรับตัวเพิ่มขึ้น จากระดับ 82.8 ในเดือนธันวาคม ขณะที่ดัชนีความเชื่อมั่นฯ กลุ่มที่เน้นตลาดต่างประเทศอยู่ที่ระดับ 96.3 ปรับตัวเพิ่มขึ้น จากระดับ 94.9 ในเดือนธันวาคม

- ดัชนีความเชื่อมั่นฯ คาดการณ์ 3 เดือนข้างหน้า ของกลุ่มที่เน้นตลาดในประเทศ อยู่ที่ระดับ 94.1 ปรับตัวเพิ่มขึ้น จากระดับ 93.0 ในเดือนธันวาคม ขณะที่ดัชนีความเชื่อมั่นฯ คาดการณ์ 3 เดือนข้างหน้า ของกลุ่มที่เน้นตลาดต่างประเทศ อยู่ที่ระดับ 100.6 เพิ่มขึ้นจากระดับ 99.5 ในเดือนธันวาคม

ด้านข้อเสนอแนะของผู้ประกอบการที่มีต่อภาครัฐประจำเดือนมกราคม 2565 คือ 1.) ขอให้ภาครัฐควบคุมอัตราเงินเฟ้อและเร่งแก้ไขปัญหาค่าครองชีพให้กับประชาชน อาทิ มาตรการลด ค่าสาธารณูปโภค (ค่าน้ำประปา ค่าไฟฟ้า) ลดราคาก๊าซหุงต้ม และการเพิ่มวงเงินในโครงการคนละครึ่ง 2.) ขอให้ภาครัฐตรึงราคาน้ำมันดีเซลไม่เกินลิตรละ 30 บาท รวมทั้งการแก้ปัญหาวัตถุดิบขาดแคลนและราคาสูงเพื่อลดภาระด้านต้นทุนการผลิตให้กับผู้ประกอบการ 3.) เร่งออกมาตรการกระตุ้นเศรษฐกิจอย่างต่อเนื่องเพื่อช่วยฟื้นฟูเศรษฐกิจ รวมทั้งออกมาตรการช่วยเหลือเยียวยาธุรกิจต่างๆ ที่ได้รับผลกระทบสถานการณ์โควิด-19 4.) ขอให้ภาครัฐอำนวยความสะดวกในการเดินทางเข้าประเทศ โดยปรับมาตรการ Test & Go ให้ลดจำนวนครั้งการตรวจ RT-PCR ให้เหลือเพียงครั้งเดียวและให้ใช้วิธีการส่งผลตรวจ ATK ผ่านระบบ หลังการเดินทางเข้าประเทศ 5 วัน แทนการตรวจด้วย RT-PCR เพื่อส่งเสริมบรรยากาศการท่องเที่ยวให้กลับมาอีกครั้ง

ดัชนีความเชื่อมั่นภาคอุตสาหกรรม

Thai Industries Sentiment Index: TISI

ประจำเดือนมกราคม 2565

การอ่านค่าดัชนี

ดัชนีความเชื่อมั่นฯ(TISI) มีค่าอยู่ระหว่าง 0 - 200 ซึ่งสามารถแปลความหมายได้ดังนี้

- ค่าดัชนีอยู่ในระดับต่ำกว่า**100** แสดงว่า ผู้ประกอบการภาคอุตสาหกรรมมีความเชื่อมั่นว่าภาวะการณืด้านนั้นๆ จะมีสภาพแย่งลง หรืออยู่ในระดับที่ไม่ดี
- ค่าดัชนีอยู่ในระดับ **100** แสดงว่า ผู้ประกอบการภาคอุตสาหกรรมมีความเชื่อมั่นว่าภาวะการณืด้านนั้นๆ จะไม่มีการเปลี่ยนแปลง หรืออยู่ในสภาพทรงตัวในระดับเดิม
- ค่าดัชนีอยู่ในระดับสูงกว่า **100** แสดงว่า ผู้ประกอบการภาคอุตสาหกรรมมีความเชื่อมั่นว่าภาวะการณืด้านนั้นๆ จะมีสภาพดีขึ้น หรืออยู่ในระดับที่ดี

ดัชนีความเชื่อมั่นฯเดือนมกราคม 2565

● สภาอุตสาหกรรมแห่งประเทศไทย ได้ดำเนินการสำรวจความเชื่อมั่นผู้ประกอบการประจำเดือนมกราคม 2565 จำนวน 1,335 ราย ครอบคลุม 45 กลุ่มอุตสาหกรรมของสภาอุตสาหกรรมแห่งประเทศไทยแยกเป็นกลุ่มอุตสาหกรรมขนาดย่อม อุตสาหกรรมขนาดกลาง และอุตสาหกรรมขนาดใหญ่ ร้อยละ 30.4, 33.1 และ 36.5 ของกลุ่มตัวอย่างทั้งหมด ตามลำดับ แบ่งเป็นกลุ่มอุตสาหกรรมในภาคกลาง ภาคเหนือ ภาคตะวันออกเฉียงเหนือ ภาคตะวันออก และภาคใต้ ร้อยละ 35., 14.8, 13.2, 22.8 และ 14.0 ตามลำดับ และแบ่งตามกลุ่มอุตสาหกรรมที่เน้นตลาดในประเทศ และกลุ่มอุตสาหกรรมที่เน้นตลาดต่างประเทศ ร้อยละ 64.9 และ 35.1 ตามลำดับ

● ผลการสำรวจดัชนีความเชื่อมั่นภาคอุตสาหกรรมในเดือนมกราคม 2565 อยู่ที่ระดับ **88.0** ปรับตัวเพิ่มจากระดับ **86.8** ในเดือนธันวาคม 2564 ทั้งนี้ความเชื่อมั่นผู้ประกอบการภาคอุตสาหกรรมปรับตัวเพิ่มขึ้นเป็นเดือนที่ 5 ติดต่อกัน และกลับมาอยู่ระดับใกล้เคียงกับก่อนวิกฤตโควิด-19 ในช่วงต้นปี 2563 โดยค่าดัชนีฯ ปรับตัวดีขึ้นเกือบทุกองค์ประกอบยกเว้นต้นทุนประกอบการ

● ทั้งนี้ดัชนีความเชื่อมั่นภาคอุตสาหกรรมที่ปรับตัวเพิ่มขึ้น ได้รับปัจจัยสนับสนุนจากอุปสงค์ในประเทศและต่างประเทศที่ยังขยายตัวสะท้อนจากคำสั่งซื้อสินค้าอุตสาหกรรมเพิ่มขึ้นอย่างต่อเนื่องทั้งสินค้าคงทนและสินค้าอุปโภคบริโภค ขณะที่ภาครัฐทยอยผ่อนคลายมาตรการควบคุมโควิด-19 ทำให้กิจกรรมทางเศรษฐกิจส่วนใหญ่ยังดำเนินต่อไปได้แม้จะมีการระบาดของไวรัสโควิด-19 สายพันธุ์โอมิครอน(Omicron) ในช่วงเดือนมกราคมแต่ไม่ได้ส่งผลกระทบต่อการผลิตภาคอุตสาหกรรมเนื่องจากมีการเร่งฉีดวัคซีนให้กับแรงงานในภาคอุตสาหกรรมและประชาชนทำให้สถานการณ์การระบาดไม่รุนแรงเหมือนกับช่วงก่อนหน้า

● แต่อย่างไรก็ตามผู้ประกอบการยังเผชิญกับแรงกดดันจากต้นทุนการผลิตที่ปรับตัวสูงขึ้นทั้งราคาพลังงานและค่าขนส่งตลอดจนความผันผวนของอัตราแลกเปลี่ยนที่ส่งผลกระทบต่อราคาวัตถุดิบและสินค้านำเข้า ขณะที่ปัญหาขาดแคลนตู้คอนเทนเนอร์และเซมิคอนดักเตอร์ยังไม่คลี่คลาย

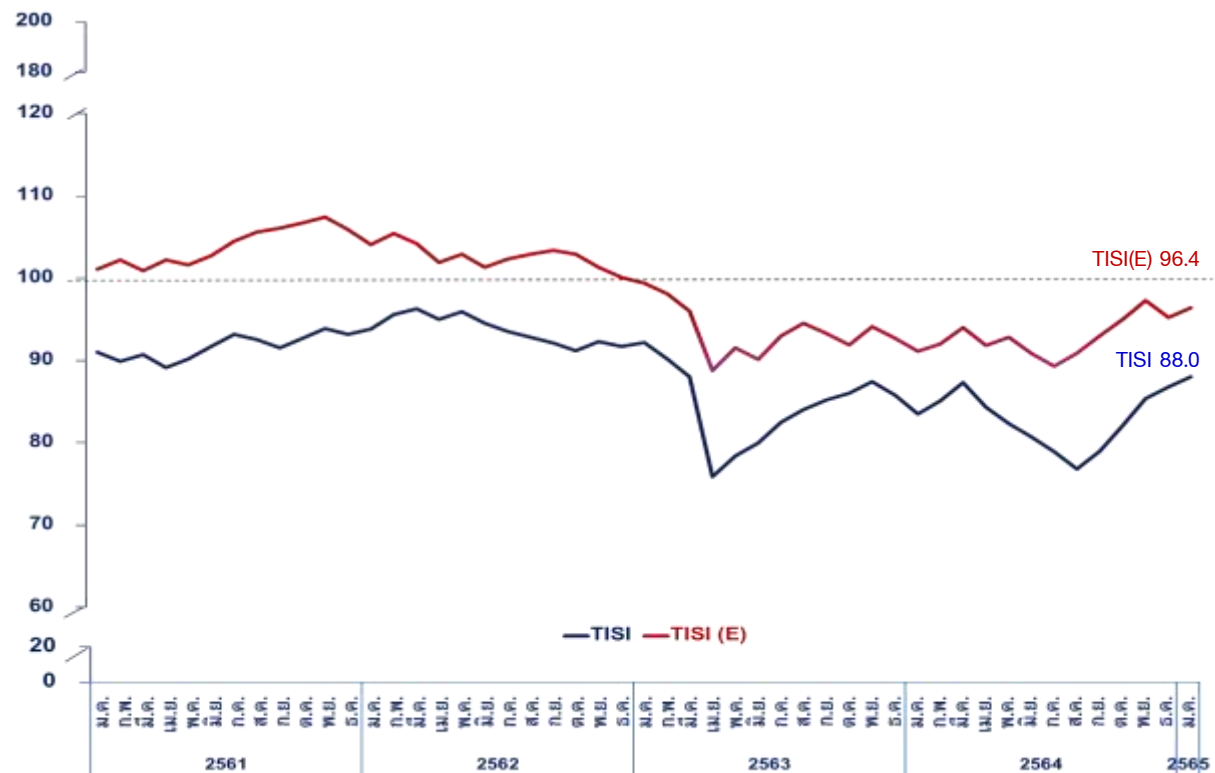
● ขณะที่ดัชนีคาดการณ์ 3 เดือนข้างหน้า อยู่ที่ระดับ 96.4 ปรับตัวเพิ่มขึ้นจาก 95.2 ในเดือนธันวาคม เนื่องจากสถานการณ์ระบาดไวรัสโควิด-19 สายพันธุ์โอมิครอน (Omicron) ในประเทศไม่รุนแรงและอยู่ในระดับที่สามารถควบคุมได้ไม่จำเป็นต้องใช้มาตรการล็อกดาวน์ ส่งผลให้กิจกรรมทางเศรษฐกิจต่างๆทยอยฟื้นตัว ทั้งนี้ผู้ประกอบการคาดว่าเศรษฐกิจไทยในระยะต่อไปจะมีทิศทางดีขึ้นจากมาตรการกระตุ้นเศรษฐกิจของภาครัฐและนโยบายเปิดประเทศ รวมถึงการขยายตัวของภาคการส่งออก

ดัชนีความเชื่อมั่นภาคอุตสาหกรรม ปัจจุบันและดัชนีคาดการณ์ 3 เดือนข้างหน้า ระหว่างเดือนมกราคม 2564 – เดือนมกราคม 2565

ปี	2564												2565
	ม.ค.	ก.พ.	มี.ค.	เม.ย.	พ.ค.	มิ.ย.	ก.ค.	ส.ค.	ก.ย.	ต.ค.	พ.ย.	ธ.ค.	
TISI	83.5	85.1	87.3	84.3	82.3	80.7	78.9	76.8	79.0	82.1	85.4	86.8	88.0
TISI(E)	91.1	92.0	94.0	91.8	92.8	90.8	89.3	90.9	93.0	95.0	97.3	95.2	96.4

หมายเหตุ : TISI (E) หมายถึงดัชนีความเชื่อมั่นคาดการณ์ใน 3 เดือนข้างหน้า

ภาพที่ 1 กราฟแสดงการเปรียบเทียบระหว่างดัชนีความเชื่อมั่นปัจจุบัน (TISI) และดัชนีความเชื่อมั่นคาดการณ์ ใน 3 เดือนข้างหน้า (TISI(E)) ตั้งแต่เดือนมกราคม 2560 – มกราคม 2565



ที่มา: ฝ่ายเศรษฐกิจและงานวิชาการ สภาอุตสาหกรรมแห่งประเทศไทย

ดัชนีความเชื่อมั่นภาคอุตสาหกรรม เดือนมกราคม 2565

ค่าดัชนีความเชื่อมั่นฯ ในเดือนมกราคม 2565 อยู่ที่ระดับ 88.0 ปรับตัวเพิ่มขึ้น จากระดับ 86.8 ในเดือนธันวาคม 2564 ทั้งนี้ค่าดัชนีความเชื่อมั่นฯ ที่เพิ่มขึ้นเกิดจากองค์ประกอบ ยอดคำสั่งซื้อโดยรวม ยอดขายโดยรวม ปริมาณการผลิต และผลประกอบการ โดยรายละเอียดดังนี้ (ตารางที่ 2)

ยอดคำสั่งซื้อโดยรวม ดัชนีความเชื่อมั่นฯอยู่ที่ 91.4 เพิ่มขึ้นจากระดับ 89.8 ในเดือนธันวาคม ค่าดัชนีฯ ที่เพิ่มขึ้นเกิดจากองค์ประกอบ ยอดคำสั่งซื้อในประเทศ ซึ่งอยู่ที่ระดับ 91.0 เพิ่มขึ้นจากระดับ 89.4 ในเดือนธันวาคม ขณะที่ยอดคำสั่งซื้อจากต่างประเทศ อยู่ที่ระดับ 101.6 เพิ่มขึ้นจากระดับ 100.2 ในเดือนธันวาคม

ยอดขายโดยรวม ดัชนีความเชื่อมั่นฯอยู่ที่ระดับ 91.1 เพิ่มขึ้นจากระดับ 89.6 ในเดือนธันวาคม ค่าดัชนีฯ ที่เพิ่มขึ้นเกิดจากองค์ประกอบ ยอดขายในประเทศซึ่งอยู่ที่ 90.3 เพิ่มขึ้นจากระดับ 88.7 ในเดือนธันวาคม ขณะที่ยอดขายจากต่างประเทศ อยู่ที่ระดับ 100.8 เพิ่มขึ้นจากระดับ 99.4 ในเดือนธันวาคม

ปริมาณการผลิต ดัชนีความเชื่อมั่นฯอยู่ที่ 91.5 เพิ่มขึ้นจากระดับ 89.6 ในเดือนธันวาคม

ต้นทุนการประกอบการ (ผูกผัน) ดัชนีความเชื่อมั่นฯอยู่ที่ระดับ 61.0 ลดลงจากระดับ 61.5 ในเดือนธันวาคม

ผลประกอบการ ดัชนีความเชื่อมั่นฯอยู่ที่ระดับ 91.3 เพิ่มขึ้นจากระดับ 89.9 ในเดือนธันวาคม

ดัชนีความเชื่อมั่นภาคอุตสาหกรรม คาดการณ์ 3 เดือนข้างหน้า

ดัชนีความเชื่อมั่นฯคาดการณ์ 3 เดือนข้างหน้าอยู่ที่ระดับ 96.4 ปรับตัวเพิ่มขึ้นจากระดับ 95.2 ในเดือนธันวาคม ทั้งนี้ค่าดัชนีความเชื่อมั่นฯ คาดการณ์ที่เพิ่มขึ้น เกิดจากองค์ประกอบ ยอดคำสั่งซื้อโดยรวม ยอดขายโดยรวม ปริมาณการผลิต และผลประกอบการ โดยมีรายละเอียดดังนี้

ยอดคำสั่งซื้อโดยรวม (คาดการณ์) ดัชนีความเชื่อมั่นฯ อยู่ที่ระดับ 102.3 เพิ่มขึ้นจากระดับ 100.2 ในเดือนธันวาคม ค่าดัชนีฯที่เพิ่มขึ้น เกิดจากองค์ประกอบดัชนียอดคำสั่งซื้อในประเทศ อยู่ที่ระดับ 102.8 เพิ่มขึ้นจากระดับ 100.6 ในเดือนธันวาคม ขณะที่ดัชนียอดคำสั่งซื้อต่างประเทศ ซึ่งอยู่ที่ระดับ 106.2 เพิ่มขึ้นจากระดับ 105.1 ในเดือนธันวาคม

ยอดขายโดยรวม (คาดการณ์) ดัชนีความเชื่อมั่นฯอยู่ที่ระดับ 103.6 เพิ่มขึ้นจากระดับ 101.8 ในเดือนธันวาคม ค่าดัชนีความเชื่อมั่นฯ ที่เพิ่มขึ้นเกิดจาก องค์ประกอบดัชนียอดขายในประเทศอยู่ที่ระดับ 103.1 เพิ่มขึ้นจากระดับ 101.2 ในเดือนธันวาคม ขณะที่ดัชนียอดขายในต่างประเทศ อยู่ที่ระดับ 108.0 เพิ่มขึ้นจากระดับ 106.4 ในเดือนธันวาคม

ปริมาณการผลิต (คาดการณ์) ดัชนีความเชื่อมั่นฯอยู่ที่ระดับ 105.1 เพิ่มขึ้นจากระดับ 103.2 ในเดือนธันวาคม จากยอดคำสั่งซื้อโดยรวม (คาดการณ์) และยอดขายโดยรวม (คาดการณ์) ที่เพิ่มขึ้น

ต้นทุนการประกอบการ (คาดการณ์) ดัชนีความเชื่อมั่นฯอยู่ที่ระดับ 68.0 ลดลงจากระดับ 69.4 ในเดือนธันวาคม

ผลประกอบการ (คาดการณ์) ดัชนีความเชื่อมั่นฯอยู่ที่ระดับ 103.0 เพิ่มขึ้นจากระดับ 101.2 ในเดือนธันวาคม

ตารางที่ 2 ดัชนีความเชื่อมั่นภาคอุตสาหกรรมในแต่ละองค์ประกอบเดือนธันวาคม 2564 เทียบกับเดือนมกราคม 2565

ดัชนี	ดัชนีปัจจุบัน		ดัชนีคาดการณ์ 3 เดือนข้างหน้า	
	ธ.ค.64	ม.ค.65	ธ.ค.64	ม.ค.65
1. ยอดคำสั่งซื้อโดยรวม	89.8	91.4	100.2	102.3
1.1 ยอดคำสั่งซื้อในประเทศ	89.4	91.0	100.6	102.8
1.2 ยอดคำสั่งซื้อจากต่างประเทศ	100.2	101.6	105.1	106.2
2. ยอดขายโดยรวม	89.6	91.1	101.8	103.6
2.1 ยอดขายในประเทศ	88.7	90.3	101.2	103.1
2.2 ยอดขายในต่างประเทศ	99.4	100.8	106.4	108.0
3. ปริมาณการผลิต	89.6	91.5	103.2	105.1
4. ต้นทุนการประกอบการ (ผกผัน)	61.5	61.0	69.4	68.0
5. ผลประกอบการ	89.9	91.3	101.2	103.0

ที่มา: คำนวณโดยสภาอุตสาหกรรมแห่งประเทศไทย

ดัชนีความเชื่อมั่นภาคอุตสาหกรรม จำแนกตามกลุ่มอุตสาหกรรม

ดัชนีความเชื่อมั่นฯจำแนกตามกลุ่มอุตสาหกรรมซึ่งแบ่งเป็น 45 กลุ่มอุตสาหกรรม (ตามรูปแบบการจัดกลุ่มอุตสาหกรรมของสภาอุตสาหกรรมแห่งประเทศไทย) พบว่าในเดือนมกราคม 2565 ค่าดัชนีความเชื่อมั่นฯ รายกลุ่มอุตสาหกรรมมีการเปลี่ยนแปลงดังนี้

- อุตสาหกรรมที่มีค่าดัชนีความเชื่อมั่นฯ เพิ่มขึ้น และมีค่าดัชนีฯ มากกว่า 100 มีจำนวน 16 อุตสาหกรรม ได้แก่ ยานยนต์, ชิ้นส่วนและอะไหล่ยานยนต์, ไฟฟ้าอิเล็กทรอนิกส์และโทรคมนาคม, เครื่องปรับอากาศและทำความเย็น, อาหาร, ยา, โรงกลั่นน้ำมันปิโตรเลียม, ผู้ผลิตไฟฟ้า, ปิโตรเคมี, ผลิตภัณฑ์ยาง, เยื่อกระดาษ, การพิมพ์และบรรจุภัณฑ์, อลูมิเนียม, ดิจิทัล, เครื่องสำอาง, ผู้ผลิตเครื่องมือแพทย์และสุขภาพ
- อุตสาหกรรมที่มีค่าดัชนีความเชื่อมั่นฯ เพิ่มขึ้น แต่มีค่าดัชนีฯ ต่ำกว่า 100 มีจำนวน 23 อุตสาหกรรม ได้แก่ สิ่งทอ, เครื่องนุ่งห่ม, หนังสือและผลิตภัณฑ์หนัง, รองเท้า, ปูนซีเมนต์, หลัังคาและอุปกรณ์, แกรนิตและหินอ่อน, แก้วและกระจก, โรงเลื่อย, โรงอบไม้, ไม้อัดไม้บางและวัสดุแผ่น, เฟอร์นิเจอร์, เครื่องจักรกลและโลหะการ, เครื่องจักรกลการเกษตร, ต่อเรือซ่อมเรือและก่อสร้างงานเหล็ก, หล่อโลหะ,

น้ำตาล,ผลิตภัณฑ์เสริมอาหาร,ก๊าซ,พลังงานหมุนเวียน, เคมี, ทัศนกรรมสร้างสรรค์, การจัดการ
สิ่งแวดล้อม, เทคโนโลยีชีวภาพ

- อุตสาหกรรมที่มีค่าดัชนีความเชื่อมั่นฯ ลดลง และมีค่าดัชนีฯ มากกว่า 100 มีจำนวน 1
อุตสาหกรรม ได้แก่ พลาสติก
- อุตสาหกรรมที่มีค่าดัชนีความเชื่อมั่นฯ ลดลง แต่มีค่าดัชนีฯ ต่ำกว่า 100 มีจำนวน 5 อุตสาหกรรม
ได้แก่ อัญมณีและเครื่องประดับ, เหล็ก, เซรามิก, สมุนไพร, น้ำมันปาล์ม
- ตารางที่ 3 การเปลี่ยนแปลงดัชนีความเชื่อมั่นฯ จำแนกตามกลุ่มอุตสาหกรรมเดือนมกราคม 2565

	TISI ↓	TISI ↑
TISI > 100	<p>พลาสติก</p> <p>(ธันวาคม= 3 กลุ่ม) (มกราคม= 1 กลุ่ม)</p>	<p>ยานยนต์, ชิ้นส่วนและอะไหล่ยานยนต์, ไฟฟ้า อิเล็กทรอนิกส์และโทรคมนาคม, เครื่องปรับอากาศและทำความเย็น, อาหาร , ยา, โรงกลั่นน้ำมันปิโตรเลียม, ผู้ผลิตไฟฟ้า ปิโตรเคมี, ผลิตภัณฑ์ยาง, เยื่อกระดาษ, การ พิมพ์และบรรจุภัณฑ์, อลูมิเนียม, ดิจิทัล, เครื่องสำอาง, ผู้ผลิตเครื่องมือแพทย์และ สุขภาพ</p> <p>(ธันวาคม= 13กลุ่ม) (มกราคม= 16 กลุ่ม)</p>
TISI < 100	<p>อัญมณีและเครื่องประดับ, เหล็ก, เซรามิก, สมุนไพร, น้ำมันปาล์ม</p> <p>(ธันวาคม= 2 กลุ่ม) (มกราคม= 5 กลุ่ม)</p>	<p>สิ่งทอ, เครื่องนุ่งห่ม, หนังสือและผลิตภัณฑ์หนัง, รองเท้า, ปูนซีเมนต์, หลักรถและอุปกรณ์, แกรนิตและหินอ่อน, แก้วและกระจก , โรงเลื่อย โรงอบไม้, ไม้อัดไม้บางและวัสดุ แผ่น, เฟอร์นิเจอร์, เครื่องจักรกลและโลหะ การ, เครื่องจักรกลการเกษตร, ต่อเรือซ่อม เรือและก่อสร้างงานเหล็ก, หล่อโลหะ, น้ำตาล , ผลิตภัณฑ์เสริมอาหาร, ก๊าซ, พลังงาน หมุนเวียน, เคมี, ทัศนกรรมสร้างสรรค์, การ จัดการสิ่งแวดล้อม, เทคโนโลยีชีวภาพ</p> <p>(ธันวาคม= 27 กลุ่ม) (มกราคม= 23 กลุ่ม)</p>

ตารางที่ 4 ดัชนีความเชื่อมั่นภาคอุตสาหกรรม จำแนกตามรายอุตสาหกรรม

อุตสาหกรรม	2564												2565
	ม.ค.	ก.พ.	มี.ค.	เม.ย.	พ.ค.	มิ.ย.	ก.ค.	ส.ค.	ก.ย.	ต.ค.	พ.ย.	ธ.ค.	ม.ค.
กลุ่ม 1 อุตสาหกรรมแฟชั่น – เพิ่มขึ้น 4 กลุ่ม ลดลง 1 กลุ่ม													
สิ่งทอ	68.8	66.0	68.1	64.0	62.2	58.8	57.1	53.8	52.5	55.4	58.6	60.9	65.2
เครื่องนุ่งห่ม	85.2	83.2	84.7	80.0	78.0	74.4	70.6	66.9	67.3	70.7	73.8	75.4	77.8
หนังและผลิตภัณฑ์หนัง	48.6	47.7	45.9	43.5	43.2	42.0	40.2	38.5	40.3	43.0	45.6	46.9	50.4
รองเท้า	68.2	70.8	72.9	68.8	67.0	64.8	60.9	58.9	57.1	60.0	61.7	63.6	67.3
อัญมณีและเครื่องประดับ	47.7	46.7	49.6	45.0	43.8	47.0	49.4	51.3	51.8	53.8	56.7	59.1	56.5
กลุ่ม 2 อุตสาหกรรมก่อสร้างและเครื่องใช้ในบ้าน – เพิ่มขึ้น 7 กลุ่ม ลดลง 2 กลุ่ม													
เหล็ก	75.1	77.3	78.7	80.0	81.3	84.1	79.8	76.7	78.2	80.8	83.7	84.6	82.0
ปูนซีเมนต์	85.7	88.2	90.0	86.0	87.5	86.7	81.8	78.7	80.0	81.1	82.9	83.5	85.3
หลังคาและอุปกรณ์	54.7	54.4	51.8	48.7	51.4	50.0	47.2	43.3	42.1	41.6	44.0	45.9	49.0
แกรนิตและหินอ่อน	50.0	49.4	48.8	44.4	41.7	40.3	39.4	37.9	36.8	34.0	38.7	40.9	44.5
แก้วและกระจก	90.5	91.8	93.3	89.2	87.5	84.4	80.0	76.9	75.0	77.3	78.9	81.7	82.5
เซรามิก	60.3	59.2	59.0	55.0	52.6	52.3	48.8	46.7	47.5	50.0	53.0	55.4	53.6
โรงเลื่อย โรงอบไม้	51.2	51.9	53.5	49.6	48.5	47.9	45.5	43.1	41.3	43.5	46.4	48.9	53.2
ไม้อัด ไม้บางและวัสดุแผ่น	50.0	47.1	48.2	44.7	44.3	42.1	39.8	39.5	39.0	41.6	43.4	45.4	46.7
เฟอร์นิเจอร์	55.6	56.7	57.2	52.4	50.3	53.1	55.4	53.7	53.3	56.1	59.7	61.4	63.1
กลุ่ม 3 อุตสาหกรรมยานยนต์และเครื่องจักรกล – เพิ่มขึ้น 6 กลุ่ม													
ยานยนต์	123.8	125.0	125.6	126.7	124.2	126.7	127.7	124.7	123.6	125.6	128.0	130.0	131.4
ชิ้นส่วนและอะไหล่ยานยนต์	107.0	108.0	109.6	110.2	107.6	108.2	109.0	105.9	104.8	107.2	109.7	110.1	111.1
เครื่องจักรกลและโลหะการ	53.9	52.8	55.9	51.1	54.0	55.1	56.3	54.2	55.0	55.6	58.2	58.4	61.2
เครื่องจักรกลการเกษตร	45.3	45.1	44.7	40.9	45.1	44.0	42.3	41.7	41.1	38.2	39.4	41.6	45.1
ต่อเรือซ่อมเรือและก่อสร้างงานเหล็ก	49.6	47.0	44.4	42.2	40.0	38.3	34.6	34.2	32.2	31.8	35.0	38.6	41.4
หล่อโลหะ	73.6	72.5	75.4	74.3	78.2	80.0	77.3	74.7	72.2	74.0	77.7	74.7	77.5
กลุ่ม 4 อุตสาหกรรมเครื่องใช้ไฟฟ้าและอิเล็กทรอนิกส์ – เพิ่มขึ้น 2 กลุ่ม													
ไฟฟ้าอิเล็กทรอนิกส์และโทรคมนาคม	91.1	92.3	93.3	95.7	97.7	99.1	100.3	99.3	100.2	102.6	103.1	104.8	106.6
เครื่องปรับอากาศและทำความเย็น	108.9	110.0	111.6	114.5	115.7	116.0	116.4	115.3	116.4	117.3	120.4	121.7	122.3

ตารางที่ 4 ดัชนีความเชื่อมั่นภาคอุตสาหกรรม จำแนกตามรายอุตสาหกรรม (ต่อ)

อุตสาหกรรม	2564												2565
	ม.ค.	ก.พ.	มี.ค.	เม.ย.	พ.ค.	มิ.ย.	ก.ค.	ส.ค.	ก.ย.	ต.ค.	พ.ย.	ธ.ค.	ม.ค.
กลุ่ม 5 อุตสาหกรรมอาหารและยา – เพิ่มขึ้น 4 กลุ่ม ลดลง 2 กลุ่ม													
อาหาร	123.4	123.9	124.4	120.5	116.5	112.1	106.7	102.1	103.0	105.4	108.3	109.2	110.5
น้ำตาล	76.7	79.4	80.0	76.7	75.7	74.1	70.0	67.6	65.3	67.5	67.7	66.5	70.0
ยา	122.9	121.1	122.1	123.0	124.0	125.6	126.3	127.4	129.5	130.4	132.5	133.0	136.7
สมุนไพร	81.6	83.0	85.3	86.7	84.2	82.0	83.5	84.6	85.2	86.8	88.4	91.1	87.3
น้ำมันปาล์ม	58.4	59.8	61.4	57.1	58.0	57.3	53.6	53.0	55.2	58.3	59.2	61.7	60.8
ผลิตภัณฑ์เสริมอาหาร	69.5	71.4	72.6	73.0	70.4	69.6	66.9	64.1	62.6	63.6	65.2	66.7	70.7
กลุ่ม 6 อุตสาหกรรมพลังงาน - เพิ่มขึ้น 4 กลุ่ม													
โรงกลั่นน้ำมันปิโตรเลียม	80.0	95.0	104.0	96.0	90.0	110.0	104.0	102.0	106.7	110.0	126.7	133.3	140.0
ก๊าซ	56.4	55.2	58.0	60.0	59.2	58.3	59.6	56.6	58.5	61.6	65.1	67.0	70.4
ผู้ผลิตไฟฟ้า	155.0	160.0	175.0	176.0	180.0	155.0	145.0	150.0	151.4	152.0	156.7	160.0	168.0
พลังงานหมุนเวียน	78.0	78.8	79.2	75.0	73.6	70.9	69.4	68.0	66.4	68.7	70.1	71.4	72.9
กลุ่ม 7 อุตสาหกรรมสหพันธ์ - เพิ่มขึ้น 12 กลุ่ม ลดลง 1 กลุ่ม													
ปิโตรเคมี	94.7	96.4	98.4	95.0	96.4	99.1	101.1	103.1	104.3	105.4	108.9	107.2	108.4
เคมี	101.8	102.8	104.2	102.4	100.4	98.2	99.4	96.3	97.6	98.8	101.6	97.7	99.3
ผลิตภัณฑ์ยาง	121.6	122.6	124.1	124.6	126.4	127.1	128.8	129.1	131.6	132.1	133.3	134.1	134.8
พลาสติก	120.2	121.3	121.5	124.0	121.3	118.9	120.9	121.6	123.2	124.0	126.9	123.8	122.0
เยื่อและกระดาษ	98.6	99.1	100.8	97.3	94.0	92.7	90.9	90.0	91.7	95.6	96.4	98.3	102.0
การพิมพ์และบรรจุภัณฑ์	103.5	104.8	106.7	102.1	98.9	100.2	101.7	99.5	100.1	102.0	104.2	105.0	108.3
อลูมิเนียม	127.1	127.4	127.9	123.3	123.8	120.8	121.7	119.0	120.0	121.5	121.8	122.8	124.0
หัตถกรรมสร้างสรรค์	42.9	42.0	41.9	39.5	37.9	36.1	35.7	34.8	34.3	33.5	37.5	43.3	45.6
การจัดการเพื่อสิ่งแวดล้อม	68.3	69.5	72.9	69.1	65.7	61.5	58.6	56.9	59.0	61.4	65.3	66.7	68.9
ดิจิทัล	99.0	101.2	102.5	103.3	101.7	98.5	94.5	92.0	94.4	95.3	95.9	99.3	101.8
เทคโนโลยีชีวภาพ	61.1	63.8	67.1	62.2	60.0	56.7	53.5	49.4	47.8	46.8	50.0	51.4	55.6
เครื่องสำอาง	104.0	106.7	109.1	104.4	103.3	102.9	98.2	96.7	94.7	97.3	98.5	101.7	105.5
ผู้ผลิตเครื่องมือแพทย์และสุขภาพ	108.8	110.1	110.6	114.3	111.4	115.0	115.7	120.5	122.2	125.0	125.7	127.5	129.1

ดัชนีความเชื่อมั่นภาคอุตสาหกรรม จำแนกตามขนาดอุตสาหกรรม

ดัชนีความเชื่อมั่นฯ จำแนกตามขนาดของกิจการ ประกอบด้วย

- 1) อุตสาหกรรมขนาดย่อม มีรายได้ไม่เกิน 100 ล้านบาท
- 2) อุตสาหกรรมขนาดกลาง มีรายได้มากกว่า 100 แต่ไม่เกิน 500 ล้านบาท
- 3) อุตสาหกรรมขนาดใหญ่ มีรายได้เกิน 500 ล้านบาท

ดัชนีความเชื่อมั่นฯ จำแนกตามขนาดของกิจการในเดือนมกราคม 2565 จากการสำรวจพบว่า ดัชนีความเชื่อมั่นฯ ของอุตสาหกรรมกลางและขนาดใหญ่ ปรับตัวเพิ่มขึ้นจากเดือนธันวาคม ขณะที่ ดัชนีความเชื่อมั่นฯ ของอุตสาหกรรมย่อม ลดลงจากเดือนธันวาคม โดยมีรายละเอียดดังนี้ (ตารางที่ 5 และ ภาพที่ 2)

อุตสาหกรรมขนาดย่อม ดัชนีความเชื่อมั่นฯ ในเดือนมกราคม 2565 อยู่ที่ระดับ 63.4 ปรับตัวลดลงจากระดับ 65.0 ในเดือนธันวาคม โดยองค์ประกอบดัชนีฯ ที่ปรับตัวลดลง ได้แก่ ยอดคำสั่งซื้อโดยรวม ยอดขายโดยรวม ปริมาณการผลิต ต้นทุนประกอบการ และผลประกอบการ

- ความเชื่อมั่นผู้ประกอบการอุตสาหกรรมขนาดย่อมในเดือนมกราคม ปรับตัวลดลงจากเดือนก่อน ผู้ประกอบการขนาดย่อมประสบปัญหาต้นทุนการผลิตสูงทั้งจากราคาพลังงาน ค่าขนส่ง และราคาวัตถุดิบที่ปรับตัวสูงขึ้น อาทิ เหล็กและอลูมิเนียม ราคาสินค้าเกษตร เป็นต้น ขณะที่การปรับขึ้นราคาสินค้ายังทำได้ไม่มากนัก ทั้งนี้กลุ่มอุตสาหกรรมที่ความเชื่อมั่นปรับตัวลดลง อาทิ อัญมณีและเครื่องประดับ เซรามิกและสมุนไพร เป็นต้น นอกจากนี้ยังพบว่าผู้บริโภคมีการระมัดระวังการใช้จ่ายเนื่องจากความกังวลปัญหาเงินเฟ้อและสถานการณ์โควิด-19

ขณะที่ดัชนีความเชื่อมั่นฯ คาดการณ์ 3 เดือนข้างหน้าอยู่ที่ระดับ 75.2 ปรับตัวเพิ่มขึ้นจากระดับ 74.7 ในเดือนธันวาคม องค์ประกอบดัชนีฯ คาดการณ์ที่เพิ่มขึ้น ได้แก่ คำสั่งซื้อโดยรวม ยอดขายโดยรวม ปริมาณการผลิต และผลประกอบการ

อุตสาหกรรมขนาดกลาง ดัชนีความเชื่อมั่นฯ ในเดือนมกราคม 2565 อยู่ที่ระดับ 86.4 เพิ่มขึ้น จากระดับ 84.0 ในเดือนธันวาคม โดยองค์ประกอบดัชนีฯ ที่ปรับตัวเพิ่มขึ้น ได้แก่ ยอดคำสั่งซื้อโดยรวม ยอดขายโดยรวม ปริมาณการผลิต และผลประกอบการ

- ดัชนีความเชื่อมั่นฯ ผู้ประกอบการขนาดกลางในเดือนมกราคม ปรับตัวเพิ่มขึ้นต่อเนื่องเป็นเดือนที่ 5 เนื่องจากกิจกรรมทางเศรษฐกิจและอุปสงค์ในประเทศมีทิศทางดีขึ้น แม้จะมีการระบาดของไวรัสโควิด-19 สายพันธุ์โอมิครอนแต่ไม่กระทบต่อภาคการผลิต ขณะที่เศรษฐกิจโลกฟื้นตัวต่อเนื่องส่งผลดีต่อภาคการส่งออกของไทย แต่อย่างไรก็ตามผู้ประกอบการยังประสบปัญหาต้นทุนการผลิตสูงทั้งราคาพลังงานและราคาวัตถุดิบ และค่าขนส่ง

- สำหรับสินค้าอุตสาหกรรมขนาดกลางที่มีความเชื่อมั่นเพิ่มขึ้น ได้แก่ อุตสาหกรรมการพิมพ์และบรรจุภัณฑ์ อุตสาหกรรมเยื่อกระดาษ อุตสาหกรรมน้ำตาล อุตสาหกรรมผลิตภัณฑ์เสริมอาหาร เป็นต้น

ขณะที่ดัชนีความเชื่อมั่นฯ คาดการณ์ 3 เดือนข้างหน้าอยู่ที่ระดับ 93.0 ปรับตัวเพิ่มขึ้นจากระดับ 92.3 ในเดือนธันวาคม โดยองค์ประกอบดัชนีฯ คาดการณ์เพิ่มขึ้น ได้แก่ ยอดคำสั่งซื้อโดยรวม ยอดขายโดยรวม ปริมาณการผลิต และผลประกอบการ

อุตสาหกรรมขนาดใหญ่ ดัชนีความเชื่อมั่นฯ ในเดือนมกราคม 2565 อยู่ที่ระดับ 109.9 ปรับตัวเพิ่มขึ้น จากระดับ 108.7 ในเดือนธันวาคม โดยองค์ประกอบดัชนีฯ ที่ปรับตัวเพิ่มขึ้น ได้แก่ ยอดคำสั่งซื้อโดยรวม ยอดขายโดยรวม ปริมาณการผลิต ต้นทุนประกอบการ และผลประกอบการ

- ในเดือนมกราคม 2565 พบว่า ดัชนีความเชื่อมั่นฯ ของผู้ประกอบการอุตสาหกรรมขนาดใหญ่ปรับตัวเพิ่มขึ้นมาอยู่ระดับใกล้เคียงกับช่วงก่อนวิกฤตโควิด-19 โดยได้รับปัจจัยสนับสนุนจากอุปสงค์ในประเทศและต่างประเทศที่ขยายตัวต่อเนื่อง ขณะที่สถานการณ์ระบาดไวรัสโควิด-19 สายพันธุ์โอมิครอน (Omicron) ในประเทศไม่รุนแรงและอยู่ในระดับที่สามารถควบคุมได้ไม่จำเป็นต้องมีการ Lockdown และไม่กระทบต่อภาคการผลิต อย่างไรก็ตามผู้ส่งออกยังมีภาระต้นทุนค่าขนส่งสินค้าสูงขึ้นจากอัตราค่าระวางเรือที่ปรับตัวสูงขึ้นต่อเนื่องรวมถึงปัญหาขาดแคลนตู้คอนเทนเนอร์ และปัญหาขาดแคลนเชมิคัลคอนดักเตอร์ที่ยังไม่คลี่คลาย ตลอดจนความผันผวนของอัตราแลกเปลี่ยนที่ส่งผลกระทบต่อราคาวัตถุดิบและสินค้านำเข้า

- สำหรับอุตสาหกรรมขนาดใหญ่ที่ค่าดัชนีฯปรับตัวเพิ่มขึ้น ได้แก่ อุตสาหกรรมยานยนต์ อุตสาหกรรมชิ้นส่วนและอะไหล่ยานยนต์ อุตสาหกรรมโรงกลั่นน้ำมันปิโตรเลียม อุตสาหกรรมเครื่องจักรกลและโลหะการ เป็นต้น

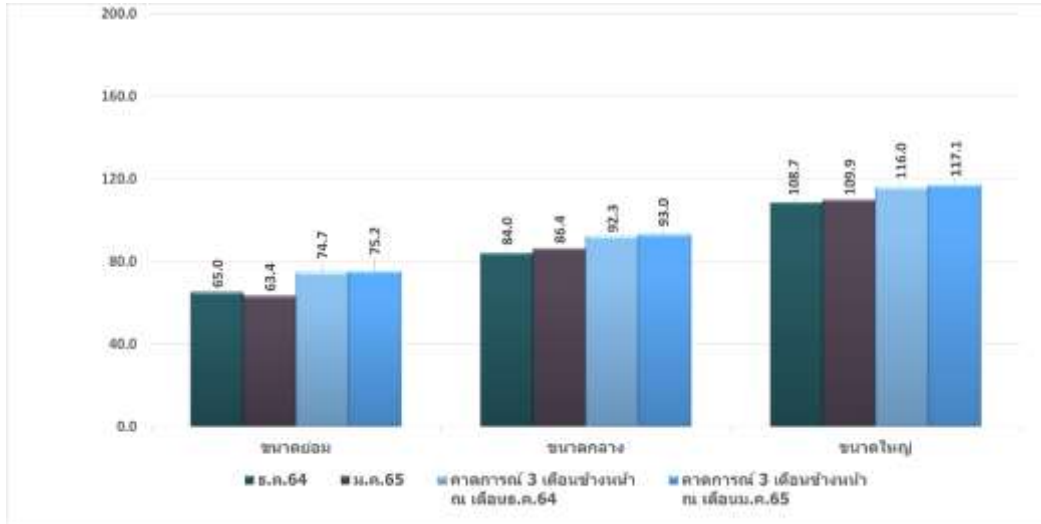
ขณะที่ดัชนีความเชื่อมั่นฯ คาดการณ์ 3 เดือนข้างหน้าอยู่ที่ระดับ 117.1 ปรับตัวเพิ่มขึ้นจากระดับ 116.0 ในเดือนธันวาคม โดยองค์ประกอบดัชนีฯ คาดการณ์เพิ่มขึ้น ได้แก่ ยอดคำสั่งซื้อโดยรวม ยอดขายโดยรวม ปริมาณการผลิต และผลประกอบการ

ตารางที่ 5 ดัชนีความเชื่อมั่นฯ จำแนกตามขนาดของกิจการ

ขนาดอุตสาหกรรม	2564												2565
	ม.ค.	ก.พ.	มี.ค.	เม.ย.	พ.ค.	มิ.ย.	ก.ค.	ส.ค.	ก.ย.	ต.ค.	พ.ย.	ธ.ค.	ม.ค.
ขนาดย่อม	61.9	64.0	67.7	64.3	61.1	57.9	54.9	52.8	55.3	59.2	63.8	65.0	63.4
ขนาดกลาง	84.0	85.9	87.9	83.4	80.5	76.5	73.9	72.1	74.5	78.8	82.2	84.0	86.4
ขนาดใหญ่	102.9	103.3	104.7	102.2	103.3	104.0	104.8	102.0	103.2	105.2	107.8	108.7	109.9

ขนาดอุตสาหกรรม (คาดการณ์ 3 เดือน)	2564												2565
	ม.ค.	ก.พ.	มี.ค.	เม.ย.	พ.ค.	มิ.ย.	ก.ค.	ส.ค.	ก.ย.	ต.ค.	พ.ย.	ธ.ค.	ม.ค.
ขนาดย่อม	75.6	76.4	78.8	76.6	75.8	71.6	69.7	70.6	72.9	76.2	79.0	74.7	75.2
ขนาดกลาง	90.9	91.4	94.0	90.3	93.3	89.5	86.9	89.0	90.3	92.9	95.8	92.3	93.0
ขนาดใหญ่	105.5	106.6	108.0	106.4	107.6	108.6	109.0	110.0	112.5	113.5	115.3	116.0	117.1

ภาพที่ 2 ดัชนีความเชื่อมั่นฯจำแนกตามขนาดอุตสาหกรรมเปรียบเทียบระหว่างเดือนธันวาคม 2564 กับ เดือนมกราคม 2565



ที่มา: ฝ่ายเศรษฐกิจและงานวิชาการ สภาอุตสาหกรรมแห่งประเทศไทย

ดัชนีความเชื่อมั่นภาคอุตสาหกรรม รายภูมิภาค

ดัชนีความเชื่อมั่นฯรายภูมิภาค ประจำเดือนมกราคม 2565 จากการสำรวจพบว่า ดัชนีความเชื่อมั่นฯ ของภาคกลาง ภาคตะวันออกเฉียงเหนือ ภาคตะวันออกและภาคใต้ ปรับตัวเพิ่มขึ้นจากเดือนธันวาคม โดยมีรายละเอียดมีดังนี้ (ตารางที่ 6 และภาพที่ 3)

ภาคกลาง ดัชนีความเชื่อมั่นฯในเดือนมกราคม 2565 อยู่ที่ระดับ 88.7 ปรับตัวเพิ่มขึ้นจากระดับ 86.5 ในเดือนธันวาคม องค์ประกอบดัชนีฯที่เพิ่มขึ้น ได้แก่ ยอดคำสั่งซื้อโดยรวม ยอดขายโดยรวม ปริมาณการผลิต ต้นทุนประกอบการและผลประกอบการ

ปัจจัยบวก

- สถานการณ์การระบาดของไวรัสโควิด-19 สายพันธุ์โอมิครอน ไม่รุนแรงและไม่กระทบต่อการผลิต
- กิจกรรมทางเศรษฐกิจส่วนใหญ่ยังสามารถดำเนินต่อไปได้ ขณะที่อุปสงค์ในประเทศทยอยฟื้นตัว
- ความต้องการสินค้าอุตสาหกรรมยังคงเพิ่มขึ้นต่อเนื่องทั้งสินค้าคงทนและสินค้าอุปโภคบริโภค

ปัจจัยลบ

- ผู้ประกอบการมีต้นทุนการผลิตสูงขึ้นจากราคาวัตถุดิบ อาทิ เหล็ก อลูมิเนียม สินค้าเกษตร ราคาน้ำมัน รวมถึงต้นทุนค่าขนส่งและอัตราค่าระวางเรือที่ปรับตัวสูงขึ้นต่อเนื่อง

อุตสาหกรรมในภาคกลางที่ส่งผลด้านบวก ต่อค่าดัชนีได้แก่

อุตสาหกรรมอาหาร (ผลิตภัณฑ์เครื่องดื่ม อาหารสำเร็จรูป อาหารสัตว์ มียอดขายในประเทศเพิ่มขึ้น ตามอุปสงค์ในประเทศที่ทยอยฟื้นตัวผลิตภัณฑ์อาหารทะเลกระป๋องและแปรรูป ผลิตภัณฑ์ผักกระป๋องและผักแปรรูป เครื่องปรุงรส มีคำสั่งซื้อเพิ่มขึ้นจากตลาดจีน สหรัฐฯ และออสเตรเลีย เนื่องจากอุปสงค์จากประเทศคู่ค้าเพิ่มขึ้นต่อเนื่อง)

อุตสาหกรรมอลูมิเนียม (สินค้าบรรจุภัณฑ์อลูมิเนียม มีคำสั่งซื้อในประเทศเพิ่มขึ้นจากความต้องการใช้ในอุตสาหกรรมอาหาร เช่น กระป๋องอาหารและเครื่องดื่ม ขณะที่ผลิตภัณฑ์อลูมิเนียม มีคำสั่งซื้อเพิ่มขึ้นจากอุตสาหกรรมชิ้นส่วนและอะไหล่ยานยนต์ อุตสาหกรรมไฟฟ้าอิเล็กทรอนิกส์ ด้านการส่งออกผลิตภัณฑ์เครื่องใช้บนโต๊ะอาหารที่ทำจากอลูมิเนียม มีคำสั่งซื้อเพิ่มขึ้นจากตลาดสหรัฐฯและเวียดนาม)

อุตสาหกรรมเครื่องสำอาง (ผลิตภัณฑ์เครื่องสำอางมียอดขายในประเทศเพิ่มขึ้น จากอุปสงค์ในประเทศที่ทยอยฟื้นตัว และผู้บริโภคให้ความสำคัญกับการดูแลสภาพผิวเพื่อเสริมความมั่นใจ นอกจากนี้ผู้ประกอบการยังเพิ่มช่องทางจำหน่ายผ่านออนไลน์มากขึ้นเพื่อให้สามารถเข้าถึงผู้บริโภคได้ง่าย ด้านการส่งออกผลิตภัณฑ์ดูแลผิว และเครื่องสำอางมีคำสั่งซื้อเพิ่มขึ้นจากประเทศฟิลิปปินส์ เวียดนามและออสเตรเลีย เนื่องจากสินค้าของไทยมีคุณภาพเป็นที่นิยม)

อุตสาหกรรมในภาคกลาง ที่ส่งผลด้านลบ ต่อค่าดัชนี ได้แก่

อุตสาหกรรมพลาสติก (บรรจุภัณฑ์พลาสติกประเภทขวดพลาสติก ถุงพลาสติกและฟิล์มพลาสติก มีคำสั่งซื้อลดลงในประเทศลดลง ขณะที่สินค้าประเภทกระสอบพลาสติก ที่ใช้ในภาคการเกษตร อาทิ กระสอบบรรจุข้าว กระสอบปุ๋ยมียอดขายลดลง)

ดัชนีความเชื่อมั่นฯคาดการณ์ 3 เดือนข้างหน้าอยู่ที่ระดับ 95.8 ปรับตัวเพิ่มขึ้น จากระดับ 94.6 ในเดือนมกราคม องค์กรประกอบดัชนีฯคาดการณ์ที่เพิ่มขึ้น ได้แก่ ยอดคำสั่งซื้อโดยรวม ยอดขายโดยรวม ปริมาณการผลิต และผลประกอบการ

ภาคเหนือ ดัชนีความเชื่อมั่นฯในเดือนมกราคม 2565 อยู่ที่ระดับ 63.5 ปรับตัวลดลงจากระดับ 64.8 ในเดือนธันวาคม องค์กรประกอบดัชนีฯที่ปรับตัวลดลง ได้แก่ ยอดคำสั่งซื้อโดยรวม ยอดขายโดยรวม ปริมาณการผลิต ต้นทุนประกอบการ และผลประกอบการ

ปัจจัยลบ

- อุปสงค์สินค้าในภาคเหนือลดลง สะท้อนจากคำสั่งซื้อและยอดขายลดลงในอุตสาหกรรมเซรามิก สุมไพร์ อัญมณีและเครื่องประดับ
- ผู้บริโภคมีการระมัดระวังการใช้จ่ายจากความกังวลปัญหาค่าครองชีพและสถานการณ์โควิด-19
- ต้นทุนการผลิตปรับตัวสูงขึ้นจากราคาวัตถุดิบ ราคาน้ำมันและค่าขนส่ง

ปัจจัยบวก

- ในเดือนมกราคม 2565 เป็นฤดูกาลท่องเที่ยว ทำให้การเดินทางของนักท่องเที่ยวในภาคเหนือเพิ่มขึ้นส่งผลดีต่อเศรษฐกิจในภูมิภาค
- โครงการก่อสร้างของภาครัฐส่งผลดีต่อยอดขายวัสดุก่อสร้าง

อุตสาหกรรมในภาคเหนือที่ส่งผลด้านลบต่อค่าดัชนีฯ ได้แก่

อุตสาหกรรมเซรามิก (กระเบื้องเซรามิก สุขภัณฑ์เซรามิก มียอดขายในประเทศชะลอตัวจากเดือนก่อนหน้า ขณะที่ผู้ประกอบการมีต้นทุนการผลิตสูงขึ้นจากราคาพลังงาน และตลาดมีการแข่งขันสูง)

อุตสาหกรรมสมุนไพร (ผลิตภัณฑ์สมุนไพร มียอดขายในประเทศลดลงจากเดือนก่อน ขณะที่ผู้ผลิตชะลอการผลิตลงเนื่องจากมีสต็อกสินค้าปริมาณสูง ด้านการส่งออกสารสกัดจากสมุนไพร ลดลงจากจากประเทศญี่ปุ่นและCLMV)

อุตสาหกรรมอัญมณีและเครื่องประดับ (อัญมณีและเครื่องประดับ มีคำสั่งซื้อลดลงจากตลาดสหรัฐ สิงคโปร์ และอินเดีย เนื่องจากอุปสงค์ประเทศคู่ค้าลดลงหลังจากช่วงเทศกาลปีใหม่)

อุตสาหกรรมในภาคตะวันออกเฉียงเหนือ ที่ส่งผลด้านบวก ต่อค่าดัชนีฯ ได้แก่

อุตสาหกรรมเฟอร์นิเจอร์ (สินค้าเฟอร์นิเจอร์สำเร็จรูป โซฟา เก้าอี้หวดไฟฟ้า มียอดขายในประเทศเพิ่มขึ้น เนื่องจากเศรษฐกิจในประเทศมีทิศทางดีขึ้น ด้านการส่งออกเฟอร์นิเจอร์สำเร็จรูปประเภทไม้และเหล็ก มีคำสั่งซื้อเพิ่มขึ้นจากตลาดสหรัฐฯ ญี่ปุ่นและจีน เนื่องจากสินค้าเฟอร์นิเจอร์ของไทยเป็นที่นิยมและมีดีไซน์ที่ทันสมัย)

ขณะที่ดัชนีความเชื่อมั่นฯคาดการณ์ 3 เดือนข้างหน้าอยู่ที่ระดับ 74.8 ปรับตัวเพิ่มขึ้น จากระดับ 72.8 ในเดือนธันวาคม องค์ประกอบดัชนีฯ คาดการณ์ที่เพิ่มขึ้น ได้แก่ ยอดคำสั่งซื้อโดยรวม ยอดขายโดยรวม ปริมาณการผลิต และผลประกอบการ

ภาคตะวันออกเฉียงเหนือ ดัชนีความเชื่อมั่นฯในเดือนมกราคม 2565 อยู่ที่ระดับ 80.5 ปรับตัวเพิ่มขึ้น จากระดับ 78.4 ในเดือนธันวาคม องค์ประกอบดัชนีฯที่ปรับตัวเพิ่มขึ้น ได้แก่ ยอดคำสั่งซื้อโดยรวม ยอดขายโดยรวม ปริมาณการผลิต และผลประกอบการ

ปัจจัยลบ

- สถานการณ์การระบาดของไวรัสโควิด-19 สายพันธุ์โอมิครอน ไม่รุนแรงและไม่กระทบต่อการผลิต
- อุปสงค์ในประเทศและต่างประเทศเพิ่มขึ้นในสินค้าอุตสาหกรรม ประเภทสินค้าไฟฟ้าและอิเล็กทรอนิกส์ เครื่องนุ่งห่ม สิ่งทอ

ปัจจัยลบ

- ต้นทุนประกอบการปรับตัวสูงขึ้นทั้งราคาวัตถุดิบ ราคาน้ำมันและค่าขนส่งสินค้า
- ปัญหาการขาดแคลนชิปอิเล็กทรอนิกส์ยังไม่คลี่คลายส่งผลกระทบต่อในอุตสาหกรรมไฟฟ้าและอิเล็กทรอนิกส์และโทรคมนาคม

อุตสาหกรรมในภาคตะวันออกเฉียงเหนือที่ส่งผลด้านบวกต่อค่าดัชนีฯ ได้แก่

อุตสาหกรรมไฟฟ้าอิเล็กทรอนิกส์และโทรคมนาคม (สินค้าประเภทเครื่องคอมพิวเตอร์ อุปกรณ์และส่วนประกอบ มีคำสั่งซื้อเพิ่มขึ้นจากประเทศสหรัฐฯ, ฮองกงและจีน เนื่องอุปสงค์จากประเทศคู่ค้าทยอยฟื้นตัวต่อเนื่อง ขณะที่สินค้าอิเล็กทรอนิกส์ประเภทวงจรพิมพ์ และแผงวงจรไฟฟ้า มีคำสั่งซื้อเพิ่มขึ้นจากเวียดนาม สหรัฐฯ และจีน จากการปรับตัวของเทคโนโลยีไปสู่ Smart Electronics สินค้าเครื่องใช้ไฟฟ้า ประเภทเครื่องซักผ้า พัดลม มียอดขายในประเทศเพิ่มขึ้น ตามอุปสงค์ในประเทศที่ทยอยฟื้นตัว หลังจากภาครัฐผ่อนคลายมาตรการควบคุมโควิด-19 ขณะเดียวกันผู้ประกอบการมีการขายสินค้าผ่านช่องทางออนไลน์เพื่อให้เข้าถึงผู้บริโภคมากขึ้น)

อุตสาหกรรมเครื่องนุ่งห่ม (ผลิตภัณฑ์เสื้อผ้าสำเร็จรูปมียอดขายในประเทศเพิ่มขึ้น จากอุปสงค์ในประเทศเพิ่มขึ้น ขณะที่ผู้ประกอบการมีการจัดโปรโมชั่นส่งเสริมการขายเพิ่มขึ้น ด้านการส่งออกเครื่องนุ่งห่ม เสื้อกันหนาว เสื้อผ้ากีฬา มีคำสั่งซื้อเพิ่มขึ้นจากประเทศสหรัฐฯ ญี่ปุ่น และยุโรป)

อุตสาหกรรมน้ำตาล (ปริมาณการผลิตน้ำตาลเพิ่มขึ้น ผลิตภัณฑ์น้ำตาลทราย มีคำสั่งซื้อในประเทศเพิ่มขึ้นตามความต้องการใช้บริโภคในประเทศ และอุตสาหกรรมอาหาร ด้านการส่งออกมีคำสั่งซื้อเพิ่มขึ้นในตลาดอินโดนีเซีย กัมพูชา เกาหลีใต้ ใต้หวัน และลาว)

ขณะที่ดัชนีความเชื่อมั่นฯคาดการณ์ 3 เดือนข้างหน้าอยู่ที่ระดับ 85.9 ปรับตัวเพิ่มขึ้นจากระดับ 83.7 ในเดือนธันวาคม องค์กรประกอบดัชนีฯ คาดการณ์ที่เพิ่มขึ้น ได้แก่ ยอดคำสั่งซื้อโดยรวม ยอดขายโดยรวม ปริมาณการผลิต และผลประกอบการ

ภาคตะวันออก ดัชนีความเชื่อมั่นฯในเดือนธันวาคม 2564 อยู่ที่ระดับ 108.8 ปรับตัวเพิ่มขึ้น จากระดับ 107.4 ในเดือนธันวาคม องค์กรประกอบดัชนีฯที่ปรับตัวเพิ่มขึ้น ได้แก่ ยอดคำสั่งซื้อโดยรวม ยอดขายโดยรวม ปริมาณการผลิต และผลประกอบการ

ปัจจัยบวก

- สถานการณ์การระบาดของไวรัสโควิด-19 สายพันธุ์โอมิครอน ไม่รุนแรงและไม่กระทบต่อภาคการผลิต
- การผลิตในภาคตะวันออกขยายตัวต่อเนื่องทั้งสินค้าคงทนและสินค้าไม่คงทน ตามอุปสงค์ในประเทศและจากต่างประเทศทยอยฟื้นตัว
- กิจกรรมทางเศรษฐกิจและการเดินทางในประเทศเพิ่มขึ้น ส่งผลดีต่อเศรษฐกิจในภาคตะวันออก

ปัจจัยลบ

- ปัญหาต้นทุนการผลิตสูงจากราคาวัตถุดิบ อาทิ เหล็ก อลูมิเนียม เม็ดพลาสติก รวมถึงราคาน้ำมัน ที่ปรับตัวสูงขึ้น
- ปัญหาขาดแคลนตู้คอนเทนเนอร์และอัตราค่าระวางเรือสูงส่งผลให้ผู้ส่งออกมีต้นทุนค่าขนส่งเพิ่มขึ้น

- ปัญหาขาดแคลนเซมิคอนดักเตอร์ส่งผลกระทบต่ออุตสาหกรรมยานยนต์ อุตสาหกรรมไฟฟ้าและอิเล็กทรอนิกส์

อุตสาหกรรมในภาคตะวันออก ที่ส่งผลด้านบวก ต่อค่าดัชนี ได้แก่

อุตสาหกรรมเครื่องปรับอากาศและทำความเย็น (เครื่องปรับอากาศและชิ้นส่วน มียอดขายในประเทศเพิ่มขึ้น ด้านการส่งออกมีคำสั่งซื้อเพิ่มขึ้นจากสหรัฐฯ ออสเตรเลีย เวียดนามและอินโดนีเซีย ขณะที่เครื่องคอมเพรสเซอร์ของเครื่องทำความเย็น มีคำสั่งซื้อเพิ่มขึ้นจากตลาดอินเดีย สิงคโปร์ สหรัฐฯ)

อุตสาหกรรมชิ้นส่วนและอะไหล่ยานยนต์ (ชิ้นส่วนและอะไหล่รถยนต์ มียอดขายในประเทศเพิ่มขึ้น จากอุปสงค์ในประเทศที่ขยายตัวและการเดินทางในประเทศเพิ่มขึ้นส่งให้ความต้องการใช้ชิ้นส่วนและอะไหล่รถยนต์เพื่อซ่อมบำรุงรถยนต์เพิ่มขึ้นด้านการส่งออกอุปกรณ์รถยนต์และอะไหล่รถยนต์ มีคำสั่งซื้อเพิ่มขึ้นโดยเฉพาะตลาดสหรัฐฯ ญี่ปุ่นและอินโดนีเซีย แต่อย่างไรก็ตามผู้ประกอบการต้องเผชิญปัญหาต้นทุนการผลิตสูงจากราคาอะลูมิเนียมและเหล็กที่ปรับตัวสูงขึ้นรวมถึงราคาพลังงานและค่าขนส่ง)

อุตสาหกรรมเครื่องจักรกลและโลหะการ (เครื่องจักรกลในโรงงานอุตสาหกรรม มียอดขายในประเทศเพิ่มขึ้น เนื่องจากผู้ประกอบการมีการขยายการลงทุนเพิ่มขึ้นด้านการส่งออกเครื่องจักรกลและส่วนประกอบ มีคำสั่งซื้อเพิ่มขึ้นจากตลาดสหรัฐฯ ญี่ปุ่น และอินโดนีเซีย ขยายตัวตามการฟื้นตัวของเศรษฐกิจโลกและภาคการผลิตของประเทศคู่ค้า)

อุตสาหกรรมในภาคตะวันออก ที่ส่งผลด้านลบ ต่อค่าดัชนี ได้แก่ อุตสาหกรรมเหล็ก (ผลิตภัณฑ์เหล็กทรงยาวและเหล็กทรงแบน มีคำสั่งซื้อลดลงจากประเทศสหรัฐฯ ญี่ปุ่นและเวียดนาม เนื่องจากอุปสงค์ในตลาดโลกชะลอลง ขณะที่ต้นทุนประกอบการสูงขึ้นจากราคาวัตถุดิบ ราคาน้ำมันและค่าขนส่งสินค้าสำหรับผลิตภัณฑ์เหล็กแผ่นรีดเย็นชนิดม้วน มียอดขายในประเทศลดลง)

ขณะที่ดัชนีความเชื่อมั่นฯ คาดการณ์ 3 เดือนข้างหน้าอยู่ที่ระดับ 117.4 ปรับตัวเพิ่มขึ้นระดับ 115.8 ในเดือนธันวาคม องค์กรประกอบดัชนีฯ คาดการณ์ที่เพิ่มขึ้น ได้แก่ ยอดคำสั่งซื้อโดยรวม ยอดขายโดยรวม ปริมาณการผลิต และผลประกอบการ

ภาคใต้ ดัชนีความเชื่อมั่นฯ ในเดือนมกราคม 2565 อยู่ที่ระดับ 85.0 ปรับตัวเพิ่มขึ้นจากรดับ 83.0 ในเดือนธันวาคม องค์กรประกอบดัชนีฯ ที่ปรับตัวเพิ่มขึ้น ได้แก่ ยอดคำสั่งซื้อโดยรวม ยอดขายโดยรวม ปริมาณการผลิต และผลประกอบการ

ปัจจัยบวก

- อุปสงค์ในประเทศและต่างประเทศเพิ่มขึ้น ส่งผลดีต่ออุตสาหกรรมในภาคใต้ อาทิ อาหาร น้ำมันปาล์ม ผลิตภัณฑ์ยาง โรงเลื่อย โรงอบไม้ ไม้อัด ไม้บางและวัสดุแผ่น

ปัจจัยลบ

- ต้นทุนการผลิตปรับตัวสูงขึ้นจากราคาวัตถุดิบและราคาพลังงาน
- ปัญหาขาดแคลนแรงงานต่างด้าวในอุตสาหกรรมอาหาร

อุตสาหกรรมในภาคใต้ ส่งผลด้านบวก ต่อค่าดัชนี ได้แก่

อุตสาหกรรมผลิตภัณฑ์ยาง (ผลิตภัณฑ์ถุงมือยางทางการแพทย์ มีความต้องการใช้ในโรงพยาบาลต่างๆ อย่างต่อเนื่องด้านการส่งออกถุงมือยางทางการแพทย์ มีคำสั่งซื้อเพิ่มขึ้นจากตลาดสหรัฐฯและสหภาพยุโรป ขณะที่ผลิตภัณฑ์ยางรถยนต์ มีคำสั่งซื้อต่อเนื่องจากตลาดสหรัฐฯและญี่ปุ่น)

อุตสาหกรรมไม้อัด ไม้บางและวัสดุแผ่น (ไม้อัด ไม้บาง ไม้ปาร์ติเคิล มียอดขายในประเทศเพิ่มขึ้น จากความต้องการใช้เป็นวัตถุดิบในการผลิตเฟอร์นิเจอร์เพิ่มขึ้นและการก่อสร้าง ด้านการส่งออกไม้อัดข ไม้บาง มีคำสั่งซื้อเพิ่มขึ้นจากเกาหลีใต้และสหรัฐฯ แต่อย่างไรก็ตามผู้ประกอบการยังเผชิญกับต้นทุนการผลิตที่สูงขึ้น)

อุตสาหกรรมโรงเลื่อยและโรงอบไม้ (ไม้ยางพาราแปรรูป มีคำสั่งซื้อในประเทศเพิ่มขึ้นจากความต้องการใช้ในการทำเฟอร์นิเจอร์ และการก่อสร้าง)

อุตสาหกรรมในภาคตะวันออก ที่ส่งผลด้านลบ ต่อค่าดัชนี ได้แก่ (อุตสาหกรรมน้ำมันปาล์ม (ผลิตภัณฑ์น้ำมันปาล์มขวด มียอดขายในประเทศลดลง ขณะเดียวกันผู้ประกอบการมีต้นทุนการผลิตสูงขึ้นจากราคาวัตถุดิบและค่าขนส่ง)

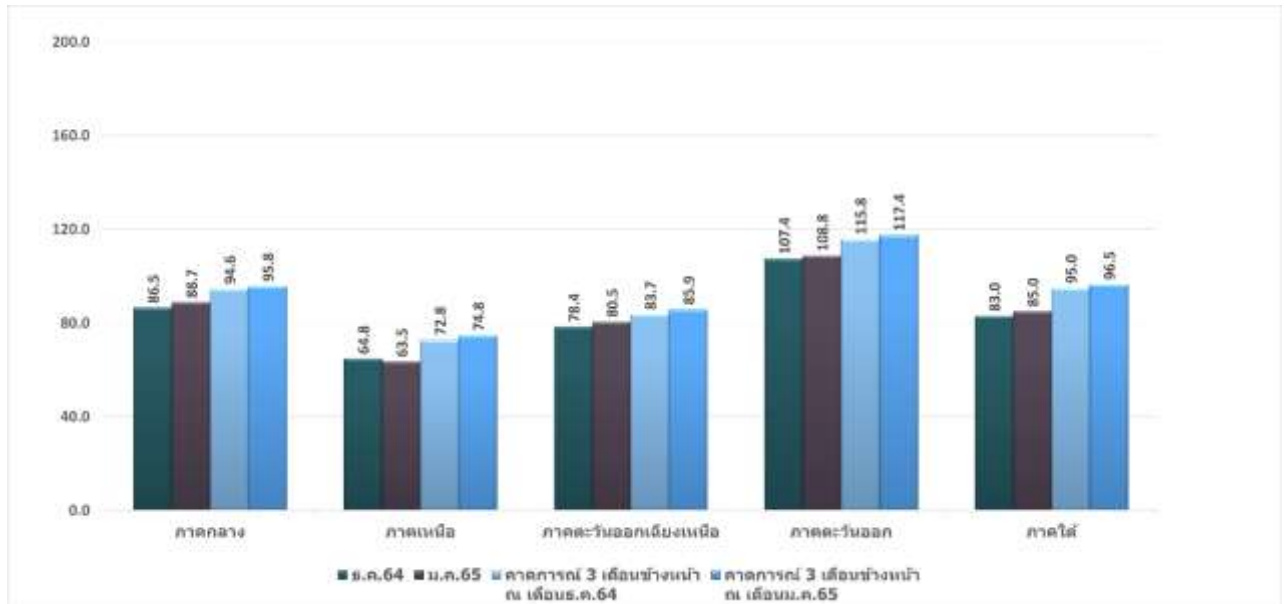
ขณะที่ดัชนีความเชื่อมั่นฯคาดการณ์ 3 เดือนข้างหน้าอยู่ที่ 96.5 ปรับตัวเพิ่มขึ้น จากระดับ 95.0 ในเดือนธันวาคม องค์ประกอบดัชนีที่ปรับตัวเพิ่มขึ้น ได้แก่ ยอดคำสั่งซื้อโดยรวม ยอดขายโดยรวม ปริมาณการผลิต และผลประกอบการ

ตาราง ดัชนีความเชื่อมั่นภาคอุตสาหกรรม จำแนกตามภูมิภาค

ภูมิภาค	2564												2565
	ม.ค.	ก.พ.	มี.ค.	เม.ย.	พ.ค.	มิ.ย.	ก.ค.	ส.ค.	ก.ย.	ต.ค.	พ.ย.	ธ.ค.	ม.ค.
กลาง	83.9	86.3	89.2	86.2	81.9	80.1	77.8	75.0	78.2	82.1	85.4	86.5	88.7
เหนือ	62.6	61.7	65.8	62.3	60.0	59.0	57.5	54.8	57.2	60.9	63.7	64.8	63.5
ตะวันออกเฉียงเหนือ	75.8	78.1	79.9	75.3	72.5	71.3	69.5	68.8	71.3	74.1	77.3	78.4	80.5
ตะวันออก	104.7	105.5	106.3	103.0	104.1	105.0	105.6	100.0	101.9	103.4	106.4	107.4	108.8
ใต้	82.9	84.6	86.9	83.1	84.3	82.0	79.3	75.7	77.8	79.9	82.5	83.0	85.0

ภูมิภาค (คาดการณ์ 3 เดือน)	2564												2565
	ม.ค.	ก.พ.	มี.ค.	เม.ย.	พ.ค.	มิ.ย.	ก.ค.	ส.ค.	ก.ย.	ต.ค.	พ.ย.	ธ.ค.	ม.ค.
กลาง	96.2	97.4	99.4	95.3	98.3	95.0	93.2	93.7	95.9	97.6	98.8	94.6	95.8
เหนือ	75.5	74.1	76.5	73.7	72.3	69.9	67.6	68.4	71.6	74.1	77.4	72.8	74.8
ตะวันออกเฉียงเหนือ	82.3	83.7	85.7	83.5	82.7	81.4	80.7	81.3	82.0	85.3	88.6	83.7	85.9
ตะวันออก	104.6	105.4	108.5	107.3	109.2	110.8	111.3	111.9	112.7	113.9	115.4	115.8	117.4
ใต้	87.3	88.3	90.8	88.4	90.7	88.9	86.4	86.8	90.5	92.2	94.5	95.0	96.5

ภาพที่ 3 ดัชนีความเชื่อมั่นฯ จำแนกตามรายภูมิภาคเปรียบเทียบระหว่างเดือนมกราคม 2565 กับเดือนธันวาคม 2564



ที่มา: ฝ่ายเศรษฐกิจและวิชาการ สภาอุตสาหกรรมแห่งประเทศไทย

ดัชนีความเชื่อมั่นภาคอุตสาหกรรมจำแนกตามตลาด

ดัชนีความเชื่อมั่นฯ จำแนกตามตลาด (ร้อยละของการส่งออกต่อยอดขาย) ในเดือนมกราคม 2565 จากการสำรวจพบว่า ค่าดัชนีความเชื่อมั่นฯ กลุ่มที่เน้นตลาดในประเทศ และกลุ่มที่เน้นตลาดต่างประเทศปรับตัวเพิ่มขึ้น จากเดือนธันวาคม 2564 โดยมีรายละเอียดดังนี้ (ตารางที่ 7 และภาพที่ 4)

- กลุ่มที่มีการส่งออกน้อยกว่าร้อยละ 50 ของยอดขาย (เน้นตลาดในประเทศ) ดัชนีความเชื่อมั่นฯ ในเดือนธันวาคม 2564 อยู่ที่ระดับ 83.4 ปรับตัวเพิ่มขึ้นจากระดับ 82.8 ในเดือนธันวาคม องค์กรประกอบดัชนีฯ ที่ปรับตัวเพิ่มขึ้น ได้แก่ ยอดคำสั่งซื้อโดยรวม ยอดขายโดยรวม ปริมาณการผลิต และผลประกอบการ

ปัจจัยบวก

- อุปสงค์ในประเทศยังขยายตัวต่อเนื่อง สะท้อนจากคำสั่งซื้อสินค้าอุตสาหกรรมที่เพิ่มขึ้นทั้งสินค้าคงทนและสินค้าอุปโภคบริโภค
- การผ่อนคลายมาตรการควบคุมโควิด-19 ทำให้กิจกรรมทางเศรษฐกิจส่วนใหญ่ยังดำเนินต่อไปได้
- สถานการณ์ระบาดของไวรัสโควิด-19 สายพันธุ์โอมิครอนไม่ได้ส่งผลกระทบต่อภาคการผลิต
- การเร่งฉีดวัคซีนให้กับแรงงานในภาคอุตสาหกรรมและประชาชนทำให้สถานการณ์การระบาดไม่รุนแรง

ปัจจัยลบ

- ต้นทุนการผลิตที่ปรับตัวสูงขึ้นทั้งจากราคาพลังงานและราคาวัตถุดิบที่ปรับตัวสูงขึ้น อาทิ วัตถุดิบแปรรูปสินค้าเกษตร เหล็ก อลูมิเนียม เป็นต้น
- ปัญหาขาดแคลนแรงงานในภาคการผลิตและการก่อสร้างยังไม่คลี่คลาย
สำหรับอุตสาหกรรมในกลุ่มนี้ที่ค่าดัชนีปรับตัวเพิ่มขึ้น ได้แก่ อุตสาหกรรมรองเท้า อุตสาหกรรมเฟอร์นิเจอร์และบรรจุภัณฑ์ อุตสาหกรรมเยื่อกระดาษ อุตสาหกรรมเครื่องนุ่งห่ม เป็นต้น
ขณะที่ดัชนีความเชื่อมั่นฯคาดการณ์ 3 เดือนข้างหน้า อยู่ที่ระดับ 94.1 ปรับตัวเพิ่มขึ้นจากระดับ 93.0 ในเดือนธันวาคม องค์ประกอบดัชนีฯ ค่าคาดการณ์ที่เพิ่มขึ้น ได้แก่ ยอดคำสั่งซื้อโดยรวม ยอดขายโดยรวม ปริมาณการผลิต และผลประกอบการ

- กลุ่มที่มีการส่งออกตั้งแต่ร้อยละ 50 ของยอดขายขึ้นไป (เน้นตลาดต่างประเทศ) ดัชนีความเชื่อมั่นฯ ในเดือนมกราคม 2565 อยู่ที่ระดับ 96.3 ปรับตัวเพิ่มขึ้น จากระดับ 94.9 ในเดือนธันวาคม องค์ประกอบดัชนีฯ ที่ปรับตัวเพิ่มขึ้น ได้แก่ ยอดคำสั่งซื้อโดยรวม ยอดขายโดยรวม ปริมาณการผลิต ต้นทุนประกอบการ ผลประกอบการ

ปัจจัยบวก

- ภาคการส่งออกมีคำสั่งซื้อเพิ่มขึ้นต่อเนื่องตามเศรษฐกิจโลกที่ทยอยฟื้นตัว โดยเฉพาะคำสั่งซื้อจากประเทศคู่ค้าสำคัญ อาทิ สหรัฐฯ ญี่ปุ่น ออสเตรเลีย จีนและอาเซียน

ปัจจัยลบ

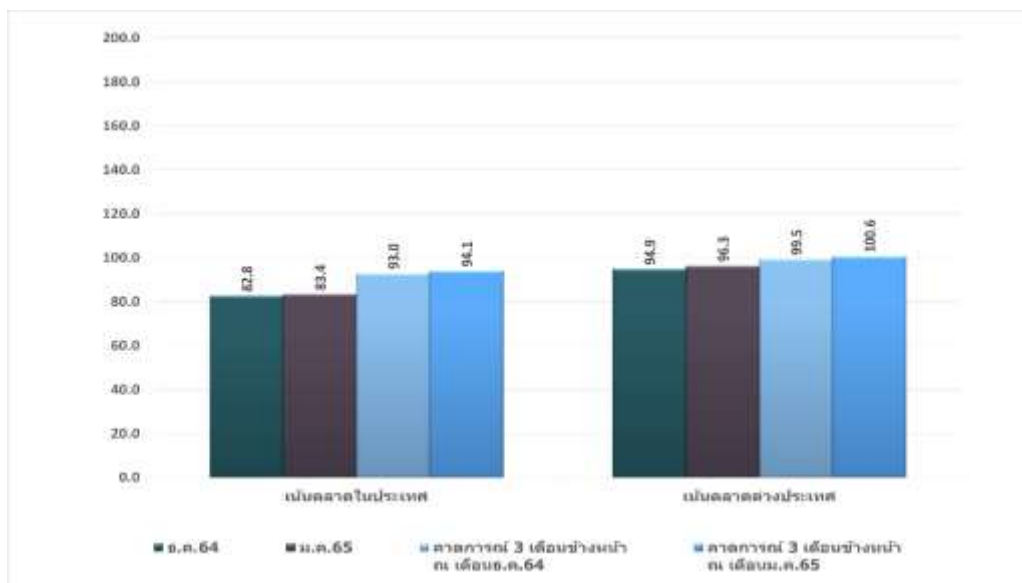
- ความผันผวนของอัตราแลกเปลี่ยนส่งผลต่อราคาวัตถุดิบและสินค้านำเข้า
- ปัญหาขาดแคลนเซมิคอนดักเตอร์และตู้คอนเทนเนอร์ยังไม่คลี่คลาย
สำหรับอุตสาหกรรมในกลุ่มนี้ที่ค่าดัชนีฯ ปรับตัวเพิ่มขึ้น ได้แก่ อุตสาหกรรมยานยนต์, อุตสาหกรรมชิ้นส่วนและอะไหล่ยานยนต์, อุตสาหกรรมปิโตรเคมี อุตสาหกรรมผลิตภัณฑ์ยาง เป็นต้น
ขณะที่ดัชนีความเชื่อมั่นฯคาดการณ์ 3 เดือนข้างหน้า อยู่ที่ระดับ 100.6 ปรับตัวเพิ่มขึ้นจากระดับ 99.5 ในเดือนธันวาคม องค์ประกอบดัชนีฯ ค่าคาดการณ์ที่เพิ่มขึ้น ได้แก่ ยอดคำสั่งซื้อโดยรวม ยอดขายโดยรวม ปริมาณการผลิต และผลประกอบการ

ตารางที่ 7 ดัชนีความเชื่อมั่นฯ จำแนกตามร้อยละของการส่งออกต่อยอดขาย

ตลาด	2564												2565
	ม.ค.	ก.พ.	มี.ค.	เม.ย.	พ.ค.	มิ.ย.	ก.ค.	ส.ค.	ก.ย.	ต.ค.	พ.ย.	ธ.ค.	
เห็นตลาดในประเทศ (ส่งออกไม่เกิน 50%)	82.1	83.9	86.0	83.6	80.4	77.0	74.0	71.8	74.3	77.6	81.4	82.8	83.4
เห็นตลาดต่างประเทศ (ส่งออกตั้งแต่ 50%)	87.3	88.0	90.3	85.7	86.4	88.5	89.1	87.2	89.2	91.6	93.4	94.9	96.3

ตลาด (คาดการณ์ 3 เดือน)	2564												2565
	ม.ค.	ก.พ.	มี.ค.	เม.ย.	พ.ค.	มิ.ย.	ก.ค.	ส.ค.	ก.ย.	ต.ค.	พ.ย.	ธ.ค.	
เห็นตลาดในประเทศ (ส่งออกไม่เกิน 50%)	91.8	92.3	94.3	92.4	93.0	89.6	87.6	89.0	91.6	94.1	96.6	93.0	94.1
เห็นตลาดต่างประเทศ (ส่งออกตั้งแต่ 50%)	89.3	91.3	93.4	90.6	92.4	93.5	92.8	94.6	95.8	97.0	98.7	99.5	100.6

ภาพที่ 4 ดัชนีความเชื่อมั่นฯ จำแนกตามร้อยละของการส่งออกต่อยอดขาย เปรียบเทียบเดือนธันวาคม 2564 กับเดือนมกราคม 2565



ที่มา: ฝ่ายเศรษฐกิจและวิชาการ สภาอุตสาหกรรมแห่งประเทศไทย

ปัจจัยที่ส่งผลกระทบต่อการประกอบกิจการเดือนมกราคม 2565

ปัจจัยที่ส่งผลกระทบต่อการประกอบกิจการเดือนมกราคม 2565 จากการสำรวจพบว่า ปัจจัยที่ผู้ประกอบการมีความกังวลเพิ่มขึ้นได้แก่ ราคาน้ำมัน สถานการณ์การเมืองในประเทศ อัตราแลกเปลี่ยน และอัตราดอกเบี้ยเงินกู้ ส่วนปัจจัยที่ผู้ประกอบการมีความกังวลลดลง ได้แก่ สถานการณ์ระบาดของโควิด-19 เศรษฐกิจในประเทศและสถานะเศรษฐกิจโลก โดยมีรายละเอียดดังนี้ (ตารางที่ 9)

ราคาน้ำมัน จากผลการสำรวจในเดือนมกราคม 2565 มีผู้ประกอบการที่ตอบว่าราคาน้ำมันส่งผลกระทบต่อการค้าในลักษณะที่ **แย่ลง** ร้อยละ **70.1 เพิ่มขึ้น** จากร้อยละ **67.3** ในเดือนธันวาคม (ตารางที่ 8) เนื่องจากราคาน้ำมันในตลาดโลกปรับตัวเพิ่มขึ้น จากความต้องการใช้น้ำมันสูงขึ้น ส่งผลให้ราคาน้ำมันขายปลีกในประเทศปรับตัวเพิ่มขึ้นส่งผลกระทบต่อต้นทุนการผลิตของผู้ประกอบการ

สถานการณ์ระบาดของโควิด-19 จากการสำรวจในเดือนมกราคม 2565 พบว่า ผู้ประกอบการมีความกังวลในลักษณะที่ **แย่ลง** ร้อยละ **60.1 ลดลง** จากร้อยละ **62.2** ในเดือนธันวาคม เนื่องจากสถานการณ์ระบาดไวรัสโควิด-19 สายพันธุ์โอมิครอน (Omicron) ในประเทศไม่รุนแรงและอยู่ในระดับที่สามารถควบคุมได้ไม่จำเป็นต้องมีการ Lockdown และไม่ได้กระทบต่อภาคการผลิต

เศรษฐกิจในประเทศ จากการสำรวจในเดือนมกราคม 2565 พบว่า ผู้ประกอบการมีความกังวลในลักษณะที่ **แย่ลง** ร้อยละ **50.2 ลดลง** ร้อยละ **55.1** ในเดือนธันวาคม เนื่องจากเศรษฐกิจในประเทศมีทิศทางดีขึ้น จากกิจกรรมทางเศรษฐกิจในประเทศและอุปสงค์ในประเทศทยอยฟื้นตัว

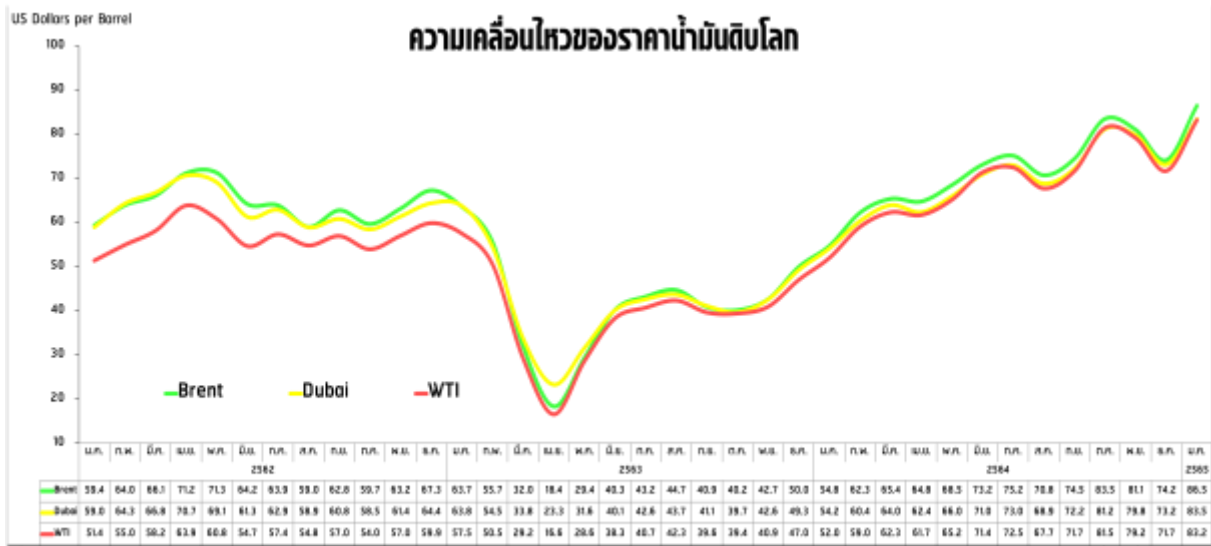
สถานการณ์ทางการเมืองในประเทศ จากการสำรวจพบว่า ผู้ประกอบการมีความกังวลต่อปัจจัยทางการเมืองในเดือนมกราคม 2565 ในลักษณะที่ **แย่ลง** ร้อยละ **45.5 เพิ่มขึ้น** จากร้อยละ **43.5** ในเดือนธันวาคม เนื่องจากผู้ประกอบการกังวลด้านเสถียรภาพทางการเมือง

อัตราแลกเปลี่ยน (มุมมองผู้ส่งออก) โดยอัตราแลกเปลี่ยนอ้างอิงค่าเงินบาทเทียบกับดอลลาร์สหรัฐ เฉลี่ยเดือนมกราคม 2565 อยู่ที่ระดับ 33.41 บาทต่อดอลลาร์สหรัฐ **แข็งค่าขึ้น** เมื่อเทียบกับค่าเฉลี่ยในเดือนธันวาคม ที่ระดับ 33.74 ซึ่งผลการสำรวจพบว่า มีผู้ประกอบการที่ตอบว่าอัตราแลกเปลี่ยนทำให้ผลประกอบการ **แย่ลง** อยู่ที่ร้อยละ **43.8 เพิ่มขึ้น** จากร้อยละ **38.5** ในเดือนธันวาคม

อัตราดอกเบี้ยเงินกู้ จากการสำรวจในเดือนมกราคม 2565 ผู้ประกอบการตอบว่าอัตราดอกเบี้ยเงินกู้ส่งผลกระทบต่อการทำงานในลักษณะที่ **แย่ลง** ร้อยละ **42.6 เพิ่มขึ้น** จากร้อยละ **40.8** ในเดือนธันวาคม เนื่องจากกังวลว่าธนาคารพาณิชย์ปรับขึ้นอัตราดอกเบี้ยซึ่งจะกระทบต่อต้นทุนทางการเงินของผู้ประกอบการ

สภาวะเศรษฐกิจโลก จากผลการสำรวจในเดือนมกราคม 2565 มีผู้ประกอบการที่ตอบว่า สถานการณ์เศรษฐกิจโลกมีทำให้ผลประกอบการ **แย่ลง** อยู่ที่ร้อยละ **41.0 ลดลง** จากร้อยละ **44.0** ในเดือนธันวาคม เนื่องจากเศรษฐกิจโลกฟื้นตัวต่อเนื่อง ทำให้มีคำสั่งซื้อสินค้าจากประเทศคู่ค้าเพิ่มขึ้น

ราคาน้ำมันดิบ ในเดือนมกราคม 2565



ราคาน้ำมันขายปลีกในประเทศ เดือนมกราคม 2565

PTT DATES OF CHANGES	เบนซิน	Gasohol 95	Gasohol 91	E20	E85	Diesel
5 ม.ค. 65	39.16	31.75	31.48	30.24	24.14	29.04
8 ม.ค. 65	39.16	31.75	31.48	30.24	24.14	29.44
11 ม.ค. 65	39.56	32.15	31.88	30.64	24.34	29.84
14 ม.ค. 65	40.06	32.65	32.38	31.14	24.64	29.84
20 ม.ค. 65	40.56	33.15	32.88	31.64	24.94	29.94
25 ม.ค. 65	40.96	33.55	33.28	32.24	25.54	29.94
28 ม.ค. 65	41.46	34.05	33.78	32.84	26.14	29.94
Change	2.30	2.30	2.30	2.60	2.00	0.90

ที่มา www.pttor.com

ภาพที่ 5 ค่าเงินบาทประจำเดือนมกราคม 2565



ที่มา: www.bot.or.th รวบรวมข้อมูลโดยฝ่ายเศรษฐกิจและวิชาการ สภาอุตสาหกรรมแห่งประเทศไทย

ตารางที่ 9 ปัจจัยที่ส่งผลกระทบต่อการค้าเหมืองแร่



จัดทำโดย ฝ่ายเศรษฐกิจและวิชาการ สภาอุตสาหกรรมแห่งประเทศไทย

ข้อเสนอแนะต่อภาครัฐ

- 1.) ขอให้ภาครัฐควบคุมอัตราเงินเฟ้อและเร่งแก้ไขปัญหาค่าครองชีพให้กับประชาชน อาทิ มาตรการลดค่าสาธารณูปโภค (ค่าน้ำประปา ค่าไฟฟ้า) ลดราคาก๊าซหุงต้ม และการเพิ่มวงเงินในโครงการคนละครึ่ง
- 2.) ขอให้ภาครัฐตรึงราคาน้ำมันดีเซลไม่เกินลิตรละ 30 บาท รวมทั้งการแก้ปัญหาวัตถุดิบขาดแคลนและราคาสูงเพื่อลดภาระด้านต้นทุนการผลิตให้กับผู้ประกอบการ
- 3.) เร่งออกมาตรการกระตุ้นเศรษฐกิจอย่างต่อเนื่องเพื่อช่วยฟื้นฟูเศรษฐกิจ รวมทั้งออกมาตรการช่วยเหลือเยียวยาธุรกิจต่างๆ ที่ได้รับผลกระทบสถานการณ์โควิด-19
- 4.) ขอให้ภาครัฐอำนวยความสะดวกในการเดินทางเข้าประเทศ โดยปรับมาตรการ Test & Go ให้ลดจำนวนครั้งการตรวจ RT-PCR ให้เหลือเพียงครั้งเดียวและให้ใช้วิธีการส่งผลตรวจ ATK ผ่านระบบ หลังการเดินทางเข้าประเทศ 5 วัน แทนการตรวจด้วย RT-PCR เพื่อส่งเสริมบรรยากาศการท่องเที่ยวให้กลับมาอีกครั้ง
