

ดัชนีความเชื่อมั่นภาคอุตสาหกรรม

Thai Industries Sentiment Index: TISI

ประจำเดือนกรกฎาคม 2565

บทสรุปผู้บริหาร

● สมาคมอุตสาหกรรมแห่งประเทศไทย ได้ดำเนินการสำรวจความเชื่อมั่นผู้ประกอบการประจำเดือนกรกฎาคม 2565 จำนวน 1,238 ราย ครอบคลุม 45 กลุ่มอุตสาหกรรมของสมาคมอุตสาหกรรมแห่งประเทศไทยแยกเป็นกลุ่มอุตสาหกรรมขนาดย่อม อุตสาหกรรมขนาดกลาง และอุตสาหกรรมขนาดใหญ่ ร้อยละ 31.5, 31.3 และ 37.2 ของกลุ่มตัวอย่างทั้งหมด ตามลำดับ แบ่งเป็นกลุ่มอุตสาหกรรมในภาคกลาง ภาคเหนือ ภาคตะวันออกเฉียงเหนือ ภาคตะวันออก และภาคใต้ ร้อย 29.6, 14.8, 16.3, 24.3 และ 15.0 ตามลำดับ และแบ่งตามกลุ่มอุตสาหกรรมที่เน้นตลาดในประเทศ และกลุ่มอุตสาหกรรมที่เน้นตลาดต่างประเทศ ร้อยละ 61.0 และ 39.0 ตามลำดับ

● ผลการสำรวจดัชนีความเชื่อมั่นภาคอุตสาหกรรม ประจำเดือนกรกฎาคม 2565 อยู่ที่ระดับ 89.0 ปรับเพิ่มขึ้นจากระดับ 86.3 ในเดือนมิถุนายน โดยปรับตัวเพิ่มขึ้นเป็นเดือนที่ 2 ติดต่อกัน ทั้งนี้ประกอบที่ปรับตัวเพิ่มขึ้น ได้แก่ คำสั่งซื้อโดยรวม ยอดขายโดยรวม ปริมาณการผลิต และผลประกอบการ โดยมีปัจจัยบวกจากภาคการผลิตที่ขยายตัวจากความต้องการสินค้าอุตสาหกรรมเพิ่มขึ้นทั้งในกลุ่มสินค้าคงทนและสินค้าอุปโภคบริโภค จากตลาดในประเทศและตลาดส่งออกที่ขยายตัวต่อเนื่อง โดยเฉพาะประเทศคู่ค้าสำคัญ อาทิ สหรัฐฯ จีน ญี่ปุ่น และอินเดีย เป็นต้น ขณะที่การผ่อนคลายล็อกดาวน์เมืองสำคัญของจีนส่งผลดีต่อภาคการส่งออกของไทย ทั้งนี้การเปิดประเทศและการยกเลิก Thailand Pass ตั้งแต่วันที่ 1 กรกฎาคม 2565 ส่งผลให้มีนักท่องเที่ยวต่างชาติเดินทางเข้าประเทศเพิ่มขึ้นและช่วยกระตุ้นการใช้ภายในประเทศ ขณะที่การอ่อนค่าของเงินบาทส่งผลดีต่อภาคการท่องเที่ยวและการส่งออก นอกจากนี้รายได้ในภาคเกษตรที่เพิ่มขึ้น ส่งผลดีต่อกำลังซื้อในส่วนภูมิภาค

● อย่างไรก็ตามความเชื่อมั่นด้านต้นทุนประกอบการลดลงเนื่องจากปัญหาราคาวัตถุดิบ ราคาพลังงาน รวมถึงค่าขนส่ง ที่ยังทรงตัวในระดับสูง แม้ราคาน้ำมันตลาดโลกในเดือนกรกฎาคมจะทยอยปรับตัวลดลงก็ตาม ขณะที่ปัญหาเงินเฟ้อ ยังกดดันกำลังซื้อของประชาชน นอกจากนี้ความเชื่อมั่นของอุตสาหกรรมที่เกี่ยวข้องกับภาคก่อสร้างชะลอลงเนื่องจากเป็นช่วงฤดูฝน

● ขณะที่ดัชนีคาดการณ์ 3 เดือนข้างหน้า อยู่ที่ระดับ 98.7 ปรับตัวเพิ่มขึ้นจาก 97.5 ในเดือนมิถุนายน โดยมีปัจจัยสนับสนุนจากการฟื้นตัวของอุปสงค์ในประเทศและต่างประเทศรวมถึงการฟื้นตัวของภาคการท่องเที่ยว อย่างไรก็ตามผู้ประกอบการมีความกังวลการกลับมาระบาดของไวรัสโควิด-19 ระลอกใหม่ รวมทั้งแนวโน้มการปรับขึ้นอัตราดอกเบี้ยนโยบาย ซึ่งจะกระทบต้นทุนด้านการเงิน ตลอดจนสถานการณ์สงครามรัสเซีย - ยูเครน ที่ยังมีความไม่แน่นอนส่งผลกระทบต่อราคาพลังงานและราคาวัตถุดิบรวมถึงเศรษฐกิจโลก

- ดัชนีความเชื่อมั่นฯ จำแนกตามขนาดของอุตสาหกรรม ในเดือนกรกฎาคม 2565 จากการสำรวจพบว่าดัชนีความเชื่อมั่นฯ ของอุตสาหกรรมขนาดย่อม ขนาดกลาง และขนาดใหญ่ อยู่ที่ระดับ 62.7, 93.3 และ 107.5 ตามลำดับ ปรับตัวเพิ่มขึ้น จากระดับ 60.0, 90.3 และ 106.3 ในเดือนมิถุนายน

- ดัชนีความเชื่อมั่นฯ คาดการณ์ 3 เดือนข้างหน้า จำแนกตามรายขนาดของอุตสาหกรรม จากการสำรวจพบว่าดัชนีความเชื่อมั่นฯ ของอุตสาหกรรมขนาดย่อม ขนาดกลาง และขนาดใหญ่ อยู่ที่ระดับ 75.1, 97.0 และ 120.0 ปรับตัวเพิ่มขึ้น จากระดับ 74.8, 96.2 และ 119.2 ในเดือนมิถุนายน

- ดัชนีความเชื่อมั่นฯ จำแนกตามภูมิภาค ในเดือนกรกฎาคม 2565 จากการสำรวจพบว่าดัชนีความเชื่อมั่นฯ ของภาคกลางเหนือ ภาคตะวันออกเฉียงเหนือ ภาคตะวันออก และภาคใต้ อยู่ที่ระดับ 91.5, 69.1, 82.5, 106.5 และ 82.2 ตามลำดับ ปรับตัวเพิ่มขึ้น จาก 89.2, 66.1, 80.6, 102.9 และ 80.4 ในเดือนมิถุนายน

- ดัชนีความเชื่อมั่นฯ คาดการณ์ 3 เดือนข้างหน้า จำแนกตามภูมิภาค จากการสำรวจพบว่าดัชนีความเชื่อมั่นฯ คาดการณ์ ของภาคกลาง ภาคเหนือ ภาคตะวันออกเฉียงเหนือ ภาคตะวันออก ภาคใต้ อยู่ที่ระดับ 99.5, 74.1, 90.2, 118.6 และ 98.3 ตามลำดับ ปรับตัวเพิ่มขึ้นจากระดับ 99.0, 73.6, 87.6, 117.6 และ 97.0 จากในเดือนมิถุนายน

- ดัชนีความเชื่อมั่นฯ จำแนกตามตลาด ในเดือนกรกฎาคม 2565 จากการสำรวจพบว่าค่าดัชนีความเชื่อมั่นฯ กลุ่มที่เน้นตลาดในประเทศอยู่ที่ระดับ 87.1 ปรับตัวเพิ่มขึ้น จากระดับ 84.7 ในเดือนมิถุนายน ขณะที่ดัชนีความเชื่อมั่นฯ กลุ่มที่เน้นตลาดต่างประเทศอยู่ที่ระดับ 91.9 ปรับตัวเพิ่มขึ้น จากระดับ 88.9 ในเดือนมิถุนายน

- ดัชนีความเชื่อมั่นฯ คาดการณ์ 3 เดือนข้างหน้า ของกลุ่มที่เน้นตลาดในประเทศ อยู่ที่ระดับ 98.2 ปรับตัวเพิ่มขึ้น จากระดับ 97.0 ในเดือนมิถุนายน ขณะที่ดัชนีความเชื่อมั่นฯ คาดการณ์ 3 เดือนข้างหน้าของกลุ่มที่เน้นตลาดต่างประเทศ อยู่ที่ระดับ 99.5 เพิ่มขึ้น จากระดับ 98.4 ในเดือนมิถุนายน

ด้านข้อเสนอแนะของผู้ประกอบการที่มีต่อภาครัฐประจำเดือนกรกฎาคม 2565 ได้แก่ 1.) ขอให้ภาครัฐช่วยดูแลผลกระทบด้าน Supply Chain Shortage จากกรณีข้อพิพาท บริเวณช่องแคบไต้หวัน 2.) ขอให้ภาครัฐพิจารณาปรับขึ้นค่าจ้างขั้นต่ำ รวมทั้งค่าไฟฟ้าอย่างรอบคอบ เพื่อไม่ให้เกิดผลกระทบต่อต้นทุนการผลิตสินค้าและขีดความสามารถในการแข่งขันของผู้ประกอบการไทย 3.) เร่งรัดการพัฒนาโครงสร้างพื้นฐาน และส่งเสริมการลงทุนของภาคเอกชนในพื้นที่เขตเศรษฐกิจพิเศษ 10 จังหวัด และเชื่อมโยงพื้นที่ระเบียงเศรษฐกิจพิเศษ 4 ภาค 4.) เร่งออกมาตรการช่วยเหลือผู้ประกอบการไทยที่ได้รับผลกระทบจากกรณีรัฐบาล เมียนมาออกประกาศ ระงับการชำระหนี้ต่างประเทศ เช่น ชะลอการชำระหนี้ หรือ ให้ชำระเฉพาะดอกเบี้ยยกเว้นเงินต้น การให้สินเชื่อดอกเบี้ยต่ำช่วยเหลือนักลงทุนไทยและการให้สถาบันทางการเงินไทยในเมียนมาเข้ามาช่วยเหลือในการรับชำระหนี้เป็นเงินจำกัด

ดัชนีความเชื่อมั่นภาคอุตสาหกรรม

Thai Industries Sentiment Index: TISI

ประจำเดือนกรกฎาคม

ดัชนีความเชื่อมั่นฯ(TISI) มีค่าอยู่ระหว่าง 0 - 200 ซึ่งสามารถแปลความหมายได้ดังนี้

- ค่าดัชนีอยู่ในระดับต่ำกว่า100 แสดงว่า ผู้ประกอบการภาคอุตสาหกรรมมีความเชื่อมั่นว่าภาวะการดำเนินงานนั้นๆ จะมีสภาพแย่ลง หรืออยู่ในระดับที่ไม่ดี
- ค่าดัชนีอยู่ในระดับ 100 แสดงว่า ผู้ประกอบการภาคอุตสาหกรรมมีความเชื่อมั่นว่าภาวะการดำเนินงานนั้นๆ จะไม่มีการเปลี่ยนแปลง หรืออยู่ในสภาพทรงตัวในระดับเดิม
- ค่าดัชนีอยู่ในระดับสูงกว่า 100 แสดงว่า ผู้ประกอบการภาคอุตสาหกรรมมีความเชื่อมั่นว่าภาวะการดำเนินงานนั้นๆ จะมีสภาพดีขึ้น หรืออยู่ในระดับที่ดี

ดัชนีความเชื่อมั่นฯเดือนกรกฎาคม 2565

● สภาอุตสาหกรรมแห่งประเทศไทย ได้ดำเนินการสำรวจความเชื่อมั่นผู้ประกอบการประจำเดือนกรกฎาคม 2565 จำนวน 1,238 ราย ครอบคลุม 45 กลุ่มอุตสาหกรรมของสภาอุตสาหกรรมแห่งประเทศไทยแยกเป็นกลุ่มอุตสาหกรรมขนาดย่อม อุตสาหกรรมขนาดกลาง และอุตสาหกรรมขนาดใหญ่ ร้อยละ 31.5, 31.3 และ 37.2 ของกลุ่มตัวอย่างทั้งหมด ตามลำดับ แบ่งเป็นกลุ่มอุตสาหกรรมในภาคกลาง ภาคเหนือ ภาคตะวันออกเฉียงเหนือ ภาคตะวันออก และภาคใต้ ร้อย 29.6, 14.8, 16.3, 24.3 และ 15.0 ตามลำดับ และแบ่งตามกลุ่มอุตสาหกรรมที่เน้นตลาดในประเทศ และกลุ่มอุตสาหกรรมที่เน้นตลาดต่างประเทศ ร้อยละ 61.0 และ 39.0 ตามลำดับ

● ผลการสำรวจดัชนีความเชื่อมั่นภาคอุตสาหกรรม ประจำเดือนกรกฎาคม 2565 อยู่ที่ระดับ 89.0 ปรับเพิ่มขึ้นจากระดับ 86.3 ในเดือนมิถุนายน โดยปรับตัวเพิ่มขึ้นเป็นเดือนที่ 2 ติดต่อกัน ทั้งนี้ผู้ประกอบการที่ปรับตัวเพิ่มขึ้น ได้แก่ คำสั่งซื้อโดยรวม ยอดขายโดยรวม ปริมาณการผลิต และผลประกอบการ โดยมีปัจจัยบวกจากภาคการผลิตที่ขยายตัวจากความต้องการสินค้าอุตสาหกรรมเพิ่มขึ้นทั้งในกลุ่มสินค้าคงทนและสินค้าอุปโภคบริโภค จากตลาดในประเทศและตลาดส่งออกที่ขยายตัวต่อเนื่อง โดยเฉพาะประเทศคู่ค้าสำคัญ อาทิ สหรัฐฯ จีน ญี่ปุ่น และอินเดีย เป็นต้น ขณะที่การผ่อนคลายล็อกดาวน์เมืองสำคัญของจีนส่งผลดีต่อภาคการส่งออกของไทย ทั้งนี้การเปิดประเทศและการยกเลิก Thailand Pass ตั้งแต่วันที่ 1 กรกฎาคม 2565 ส่งผลให้มีนักท่องเที่ยวต่างชาติเดินทางเข้าประเทศเพิ่มขึ้นและช่วยกระตุ้นการใช้จ่ายในประเทศ ขณะที่การอ่อนค่าของเงินบาทส่งผลดีต่อภาคการท่องเที่ยวและการส่งออก นอกจากนี้รายได้ในภาคเกษตรที่เพิ่มขึ้น ส่งผลดีต่อกำลังซื้อในส่วนภูมิภาค

● อย่างไรก็ตามความเชื่อมั่นด้านต้นทุนประกอบการลดลงเนื่องจากปัญหาราคาวัตถุดิบ ราคากำลังแรงงาน รวมถึงค่าขนส่ง ที่ยังทรงตัวในระดับสูง แม้อาณัติน้ำมันตลาดโลกในเดือนกรกฎาคมจะทยอยปรับตัวลดลงก็ตาม ขณะที่ปัญหาเงินเฟ้อ ยังคงกดดันกำลังซื้อของประชาชน นอกจากนี้ความเชื่อมั่นของอุตสาหกรรมที่เกี่ยวข้องกับภาคก่อสร้างชะลอตัวลงเนื่องจากเป็นช่วงฤดูฝน

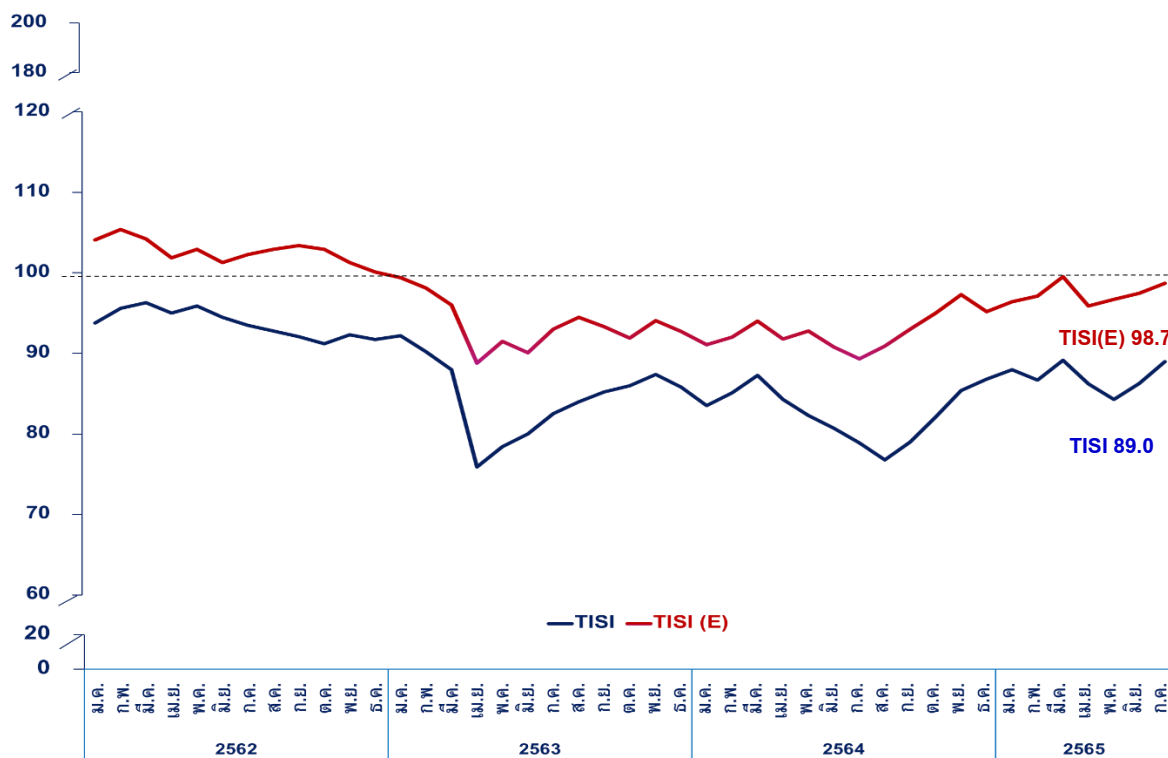
• ขณะที่ดัชนีคาดการณ์ 3 เดือนข้างหน้า อยู่ที่ระดับ 98.7 ปรับตัวเพิ่มขึ้นจาก 97.5 ในเดือนมิถุนายน โดยมีปัจจัยสนับสนุนจากการฟื้นตัวของอุปสงค์ในประเทศและต่างประเทศรวมถึงการฟื้นตัวของภาคการท่องเที่ยว อย่างไรก็ตามผู้ประกอบการมีความกังวลการกลับมาระบาดของไวรัสโควิด-19 ระลอกใหม่ รวมทั้งแนวโน้มการปรับขึ้นอัตราดอกเบี้ยนโยบาย ซึ่งจะกระทบต้นทุนด้านการเงิน ตลอดจนสถานการณ์สงครามรัสเซีย - ยูเครน ที่ยังมีความไม่แน่นอนส่งผลกระทบต่อราคาพลังงานและราคาวัตถุดิบรวมถึงเศรษฐกิจโลก

ตารางที่ 1 ดัชนีความเชื่อมั่นภาคอุตสาหกรรม ปัจจุบันและดัชนีคาดการณ์ 3 เดือนข้างหน้า ระหว่างเดือนกรกฎาคม 2564 – เดือนกรกฎาคม 2565

ปี	2564						2565						
	ก.ค.	ส.ค.	ก.ย.	ต.ค.	พ.ย.	ธ.ค.	ม.ค.	ก.พ.	มี.ค.	เม.ย.	พ.ค.	มิ.ย.	ก.ค.
TISI	78.9	76.8	79.0	82.1	85.4	86.8	88.0	86.7	89.2	86.2	84.3	86.3	89.0
TISI(E)	89.3	90.9	93.0	95.0	97.3	95.2	96.4	97.1	99.6	95.9	96.7	97.5	98.7

หมายเหตุ : TISI (E) หมายถึงดัชนีความเชื่อมั่นคาดการณ์ใน 3 เดือนข้างหน้า

ภาพที่ 1 กราฟแสดงการเปรียบเทียบระหว่างดัชนีความเชื่อมั่นปัจจุบัน (TISI) และดัชนีความเชื่อมั่นคาดการณ์ ใน 3 เดือนข้างหน้า (TISI(E)) ตั้งแต่เดือนมกราคม 2562 - กรกฎาคม 2565



ที่มา: ฝ่ายเศรษฐกิจและงานวิชาการ สภาอุตสาหกรรมแห่งประเทศไทย

ดัชนีความเชื่อมั่นภาคอุตสาหกรรม เดือนกรกฎาคม 2565

ค่าดัชนีความเชื่อมั่นฯ ในเดือนกรกฎาคม 2565 อยู่ที่ระดับ 89.0 ปรับตัวเพิ่มขึ้น จากระดับ 86.3 ในเดือนมิถุนายน ทั้งนี้ค่าดัชนีความเชื่อมั่นฯ ที่เพิ่มขึ้น เกิดจากองค์ประกอบ ยอดคำสั่งซื้อโดยรวม ยอดขายโดยรวม ปริมาณการผลิต และผลประกอบการ โดยรายละเอียดดังนี้ (ตารางที่ 2)

ยอดคำสั่งซื้อโดยรวม ดัชนีความเชื่อมั่นฯอยู่ที่ 94.4 เพิ่มขึ้น จากระดับ 90.1 ในเดือนมิถุนายน ค่าดัชนีฯ ที่เพิ่มขึ้น เกิดจากองค์ประกอบ ยอดคำสั่งซื้อในประเทศ ซึ่งอยู่ที่ระดับ 94.0 เพิ่มขึ้นจากระดับ 89.8 ในเดือนมิถุนายน ขณะที่ยอดคำสั่งซื้อจากต่างประเทศ อยู่ที่ระดับ 97.4 เพิ่มขึ้นจากระดับ 94.1 ในเดือนมิถุนายน

ยอดขายโดยรวม ดัชนีความเชื่อมั่นฯอยู่ที่ระดับ 93.0 เพิ่มขึ้น จากระดับ 89.4 ในเดือนมิถุนายน ค่าดัชนีฯ ที่เพิ่มขึ้น เกิดจากองค์ประกอบ ยอดขายในประเทศซึ่งอยู่ที่ 92.8 เพิ่มขึ้น จากระดับ 89.2 ในเดือนมิถุนายน ขณะที่ยอดขายต่างประเทศ อยู่ที่ระดับ 96.2 เพิ่มขึ้น จากระดับ 93.0 ในเดือนมิถุนายน

ปริมาณการผลิต ดัชนีความเชื่อมั่นฯอยู่ที่ 94.0 เพิ่มขึ้น จากระดับ 90.2 ในเดือนมิถุนายน

ต้นทุนการประกอบการ (ผูกผัน) ดัชนีความเชื่อมั่นฯอยู่ที่ระดับ 53.2 ลดลงจากระดับ 54.0 ในเดือนมิถุนายน

ผลประกอบการ ดัชนีความเชื่อมั่นฯอยู่ที่ระดับ 93.9 เพิ่มขึ้นจากระดับ 90.0 ในเดือนมิถุนายน

ดัชนีความเชื่อมั่นภาคอุตสาหกรรม คาดการณ์ 3 เดือนข้างหน้า

ดัชนีความเชื่อมั่นฯคาดการณ์ 3 เดือนข้างหน้าอยู่ที่ระดับ 98.7 ปรับตัวเพิ่มขึ้นจากระดับ 97.5 ในเดือนมิถุนายน ทั้งนี้ค่าดัชนีความเชื่อมั่นฯ คาดการณ์ที่เพิ่มขึ้น เกิดจากองค์ประกอบ ยอดคำสั่งซื้อโดยรวม ยอดขายโดยรวม ปริมาณการผลิต และมีรายละเอียดดังนี้

ยอดคำสั่งซื้อโดยรวม (คาดการณ์) ดัชนีความเชื่อมั่นฯ อยู่ที่ระดับ 107.4 เพิ่มขึ้นจากระดับ 105.8 ในเดือนมิถุนายน ค่าดัชนีฯที่เพิ่มขึ้น เกิดจากองค์ประกอบดัชนียอดคำสั่งซื้อในประเทศ อยู่ที่ระดับ 105.8 เพิ่มขึ้นจากระดับ 104.0 ในเดือนมิถุนายน ขณะที่ดัชนียอดคำสั่งซื้อต่างประเทศ ซึ่งอยู่ที่ระดับ 105.5 เพิ่มขึ้นจากระดับ 104.2 ในเดือนมิถุนายน

ยอดขายโดยรวม (คาดการณ์) ดัชนีความเชื่อมั่นฯอยู่ที่ระดับ 109.1 เพิ่มขึ้นจากระดับ 106.8 ในเดือนมิถุนายน ค่าดัชนีความเชื่อมั่นฯ ที่เพิ่มขึ้นเกิดจาก องค์ประกอบดัชนียอดขายในประเทศอยู่ที่ระดับ 107.3 เพิ่มขึ้นจากระดับ 105.0 ในเดือนมิถุนายน ขณะที่ดัชนียอดขายในต่างประเทศ อยู่ที่ระดับ 104.5 เพิ่มขึ้นจากระดับ 103.2 ในเดือนมิถุนายน

ปริมาณการผลิต (คาดการณ์) ดัชนีความเชื่อมั่นฯอยู่ที่ระดับ 110.3 เพิ่มขึ้นจากระดับ 108.0 ในเดือนมิถุนายน จากยอดคำสั่งซื้อโดยรวม (คาดการณ์) และยอดขายโดยรวม (คาดการณ์) ที่เพิ่มขึ้น

ต้นทุนการประกอบการ (คาดการณ์) ดัชนีความเชื่อมั่นฯอยู่ที่ระดับ 59.6 ลดลงจากระดับ 60.6 ในเดือนมิถุนายน

ผลประกอบการ (คาดการณ์) ดัชนีความเชื่อมั่นฯอยู่ที่ระดับ 107.0 เพิ่มขึ้นจากระดับ 106.5 ในเดือนมิถุนายน

ตารางที่ 2 ดัชนีความเชื่อมั่นภาคอุตสาหกรรมในแต่ละองค์ประกอบเดือนมิถุนายน เทียบกับเดือนกรกฎาคม 2565

ดัชนี	ดัชนีปัจจุบัน		ดัชนีคาดการณ์ 3 เดือนข้างหน้า	
	มิ.ย.65	ก.ค.65	มิ.ย.65	ก.ค.65
1. ยอดคำสั่งซื้อโดยรวม	90.1	94.4	105.8	107.4
1.1 ยอดคำสั่งซื้อในประเทศ	89.8	94.0	104.0	105.8
1.2 ยอดคำสั่งซื้อจากต่างประเทศ	94.1	97.4	104.2	105.5
2. ยอดขายโดยรวม	89.4	93.0	106.8	109.1
2.1 ยอดขายในประเทศ	89.2	92.8	105.0	107.3
2.2 ยอดขายในต่างประเทศ	93.0	96.2	103.2	104.5
3. ปริมาณการผลิต	90.2	94.0	108.0	110.3
4. ต้นทุนการประกอบการ (ผกผัน)	54.0	53.2	60.6	59.6
5. ผลประกอบการ	90.0	93.9	106.5	107.0

ที่มา: คำนวณโดยสภาอุตสาหกรรมแห่งประเทศไทย

ดัชนีความเชื่อมั่นภาคอุตสาหกรรม จำแนกตามกลุ่มอุตสาหกรรม

ดัชนีความเชื่อมั่นฯ จำแนกตามกลุ่มอุตสาหกรรมซึ่งแบ่งเป็น 45 กลุ่มอุตสาหกรรม (ตามรูปแบบการจัดกลุ่มอุตสาหกรรมของสภาอุตสาหกรรมแห่งประเทศไทย) พบว่าในเดือนกรกฎาคม 2565 ค่าดัชนีความเชื่อมั่นฯ รายกลุ่มอุตสาหกรรมมีการเปลี่ยนแปลงดังนี้

- อุตสาหกรรมที่มีค่าดัชนีความเชื่อมั่นฯ เพิ่มขึ้น และมีค่าดัชนีฯ มากกว่า 100 มีจำนวน 15 อุตสาหกรรม ได้แก่ ยานยนต์, ชิ้นส่วนและอะไหล่ยานยนต์, ไฟฟ้าอิเล็กทรอนิกส์และโทรคมนาคม, เครื่องปรับอากาศและทำความเย็น, อาหาร, ยา, โรงกลั่นน้ำมันปิโตรเลียม, ผู้ผลิตไฟฟ้า, ปิโตรเคมี, ผลิตภัณฑ์ยาง, พลาสติก, เยื่อและกระดาษ, การพิมพ์และบรรจุภัณฑ์, อลูมิเนียม, ผู้ผลิตเครื่องมือแพทย์และสุขภาพ
- อุตสาหกรรมที่มีค่าดัชนีความเชื่อมั่นฯ เพิ่มขึ้น แต่มีค่าดัชนีฯ ต่ำกว่า 100 มีจำนวน 19 อุตสาหกรรม ได้แก่ สิ่งทอ, เครื่องนุ่งห่ม, หนังสือและผลิตภัณฑ์หนังสือ, รองเท้า, อัญมณีและเครื่องประดับ, เซรามิก, เฟอร์นิเจอร์, เครื่องจักรกลและโลหะการ, เครื่องจักรกลการเกษตร, ต่อเรือซ่อมเรือและก่อสร้างงานเหล็ก, หล่อโลหะ, น้ำตาล, น้ำมันปาล์ม, ก๊าซ, พลังงานหมุนเวียน, หัตถกรรมสร้างสรรค์, การจัดการสิ่งแวดล้อม, เทคโนโลยีชีวภาพ, เครื่องสำอาง

- อุตสาหกรรมที่มีค่าดัชนีความเชื่อมั่นฯ ลดลง แต่มีค่าดัชนีฯ ต่ำกว่า100 มีจำนวน 0 อุตสาหกรรม
- อุตสาหกรรมที่มีค่าดัชนีความเชื่อมั่นฯ ลดลง แต่มีค่าดัชนีฯ ต่ำกว่า100 มีจำนวน 11 อุตสาหกรรม ได้แก่ เหล็ก,แกรนิตและหินอ่อน,ปูนซีเมนต์,เหล็กและอุปกรณ์,แก้วและกระจก,โรงเลื่อยและโรงอบไม้,ไม้อัด ไม้บางและวัสดุแผ่น,สมุนไพร,ผลิตภัณฑ์เสริมอาหาร,เคมี,ดิจิทัล

■ ตารางที่ 3 การเปลี่ยนแปลงดัชนีความเชื่อมั่นฯจำแนกตามกลุ่มอุตสาหกรรมเดือนกรกฎาคม 2565

	TISI ↓	TISI ↑
TISI > 100	(มิถุนายน = 1 กลุ่ม) (กรกฎาคม = 0 กลุ่ม)	ยานยนต์, ชิ้นส่วนและอะไหล่ยานยนต์, ไฟฟ้า อิเล็กทรอนิกส์และโทรคมนาคม, เครื่องปรับอากาศและทำความเย็น, อาหาร, ยา, โรงกลั่นน้ำมันปิโตรเลียม, ผู้ผลิตไฟฟ้า, ปิโตรเคมี, ผลิตภัณฑ์ยาง, พลาสติก, ยื่อและกระดาษ, การพิมพ์และบรรจุภัณฑ์, อลูมิเนียม, ผู้ผลิตเครื่องมือแพทย์และสุขภาพ (มิถุนายน = 13 กลุ่ม) (กรกฎาคม = 15 กลุ่ม)
TISI < 100	เหล็ก, แกรนิตและหินอ่อน, ปูนซีเมนต์, หลังกา และอุปกรณ์, แก้วและกระจก, โรงเลื่อยและโรงอบไม้, ไม้อัด ไม้บางและวัสดุแผ่น, สมุนไพร, ผลิตภัณฑ์เสริมอาหาร, เคมี, ดิจิทัล (มิถุนายน = 15 กลุ่ม) (กรกฎาคม = 11 กลุ่ม)	สิ่งทอ, เครื่องนุ่งห่ม, หนังสือและผลิตภัณฑ์หนังสือ, รองเท้า, อัญมณีและเครื่องประดับ, เซรามิก, เฟอร์นิเจอร์, เครื่องจักรกลและโลหะการ, เครื่องจักรกลการเกษตร, ต่อเรือซ่อมเรือและก่อสร้างงานเหล็ก, หล่อโลหะ, น้ำตาล, น้ำมันปาล์ม, ก๊าซ, พลังงานหมุนเวียน, หัตถกรรมสร้างสรรค์, การจัดการสิ่งแวดล้อม, เทคโนโลยีชีวภาพ, เครื่องสำอาง (มิถุนายน = 13 กลุ่ม) (กรกฎาคม = 19 กลุ่ม)

ตารางที่ 4 ดัชนีความเชื่อมั่นภาคอุตสาหกรรม จำแนกตามรายอุตสาหกรรม

อุตสาหกรรม	2564						2565						
	ก.ค.	ส.ค.	ก.ย.	ต.ค.	พ.ย.	ธ.ค.	ม.ค.	ก.พ.	มี.ค.	เม.ย.	พ.ค.	มิ.ย.	ก.ค.
กลุ่ม 1 อุตสาหกรรมแฟชั่น – เพิ่มขึ้น 5 กลุ่ม													
สิ่งทอ	57.1	53.8	52.5	55.4	58.6	60.9	65.2	67.0	70.0	67.5	64.6	67.4	69.5
เครื่องนุ่งห่ม	70.6	66.9	67.3	70.7	73.8	75.4	77.8	80.0	81.7	78.0	75.6	72.0	74.5
หนังและผลิตภัณฑ์หนัง	40.2	38.5	40.3	43.0	45.6	46.9	50.4	52.4	56.3	57.6	60.0	61.7	62.5
รองเท้า	60.9	58.9	57.1	60.0	61.7	63.6	67.3	63.6	66.2	61.8	60.0	58.3	60.0
อัญมณีและเครื่องประดับ	49.4	51.3	51.8	53.8	56.7	59.1	56.5	57.8	60.0	55.6	52.2	55.0	56.3
กลุ่ม 2 อุตสาหกรรมก่อสร้างและเครื่องใช้ในบ้าน – เพิ่มขึ้น 2 กลุ่ม ลดลง 7 กลุ่ม													
เหล็ก	79.8	76.7	78.2	80.8	83.7	84.6	82.0	77.9	76.5	70.7	69.6	68.3	66.7
ปูนซีเมนต์	81.8	78.7	80.0	81.1	82.9	83.5	85.3	88.0	90.8	85.5	87.3	89.1	88.3
หลังคาและอุปกรณ์	47.2	43.3	42.1	41.6	44.0	45.9	49.0	49.2	51.7	46.7	47.3	48.9	47.5
แกรนิตและหินอ่อน	39.4	37.9	36.8	34.0	38.7	40.9	44.5	42.9	46.7	41.5	38.5	34.7	33.8
แก้วและกระจก	80.0	76.9	75.0	77.3	78.9	81.7	82.5	80.0	83.1	77.5	75.3	73.8	73.3
เซรามิก	48.8	46.7	47.5	50.0	53.0	55.4	53.6	52.0	55.2	50.9	49.7	53.0	54.1
โรงเลื่อย โรงอบไม้	45.5	43.1	41.3	43.5	46.4	48.9	53.2	50.6	53.0	53.6	52.5	50.0	46.3
ไม้อัด ไม้บางและวัสดุแผ่น	39.8	39.5	39.0	41.6	43.4	45.4	46.7	43.7	46.7	43.9	42.9	41.9	40.7
เฟอร์นิเจอร์	55.4	53.7	53.3	56.1	59.7	61.4	63.1	61.1	63.8	58.6	56.8	54.8	55.2
กลุ่ม 3 อุตสาหกรรมยานยนต์และเครื่องจักรกล – เพิ่มขึ้น 6 กลุ่ม													
ยานยนต์	127.7	124.7	123.6	125.6	128.0	130.0	131.4	128.9	130.9	127.3	125.0	125.5	126.2
ชิ้นส่วนและอะไหล่ยานยนต์	109.0	105.9	104.8	107.2	109.7	110.1	111.1	112.2	115.1	116.6	113.7	115.1	116.4
เครื่องจักรกลและโลหะการ	56.3	54.2	55.0	55.6	58.2	58.4	61.2	63.8	68.1	63.8	62.4	60.4	61.0
เครื่องจักรกลการเกษตร	42.3	41.7	41.1	38.2	39.4	41.6	45.1	43.3	42.2	39.7	43.2	44.1	46.0
ต่อเรือซ่อมเรือและก่อสร้างงานเหล็ก	34.6	34.2	32.2	31.8	35.0	38.6	41.4	38.6	44.0	47.8	50.5	56.0	57.8
หล่อโลหะ	77.3	74.7	72.2	74.0	77.7	74.7	77.5	79.0	80.9	76.4	80.0	82.7	83.0
กลุ่ม 4 อุตสาหกรรมเครื่องใช้ไฟฟ้าและอิเล็กทรอนิกส์ – เพิ่มขึ้น 2 กลุ่ม													
ไฟฟ้าอิเล็กทรอนิกส์และโทรคมนาคม	100.3	99.3	100.2	102.6	103.1	104.8	106.6	107.4	110.6	106.4	103.0	99.3	101.0
เครื่องปรับอากาศและทำความเย็น	116.4	115.3	116.4	117.3	120.4	121.7	122.3	124.6	125.7	127.1	124.3	121.1	122.9

ตารางที่ 4 ดัชนีความเชื่อมั่นภาคอุตสาหกรรม จำแนกตามรายอุตสาหกรรม (ต่อ)

อุตสาหกรรม	2564						2565						
	ก.ค.	ส.ค.	ก.ย.	ต.ค.	พ.ย.	ธ.ค.	ม.ค.	ก.พ.	มี.ค.	เม.ย.	พ.ค.	มิ.ย.	ก.ค.
กลุ่ม 5 อุตสาหกรรมอาหารและยา – เพิ่มขึ้น 4 กลุ่ม													
อาหาร	106.7	102.1	103.0	105.4	108.3	109.2	110.5	111.5	114.3	109.9	107.3	108.2	108.6
น้ำตาล	70.0	67.6	65.3	67.5	67.7	66.5	70.0	72.5	76.7	77.7	75.7	72.5	73.3
ยา	126.3	127.4	129.5	130.4	132.5	133.0	136.7	139.0	141.1	143.1	143.6	145.5	146.0
สมุนไพร	83.5	84.6	85.2	86.8	88.4	91.1	87.3	84.3	88.5	84.0	80.8	77.8	74.8
น้ำมันปาล์ม	53.6	53.0	55.2	58.3	59.2	61.7	60.8	57.5	60.7	62.0	65.8	66.8	68.3
ผลิตภัณฑ์เสริมอาหาร	66.9	64.1	62.6	63.6	65.2	66.7	70.7	68.0	64.7	61.0	57.8	56.4	53.0
กลุ่ม 6 อุตสาหกรรมพลังงาน - เพิ่มขึ้น 4 กลุ่ม ลดลง 2 กลุ่ม													
โรงกลั่นน้ำมันปิโตรเลียม	104.0	102.0	106.7	110.0	126.7	133.3	140.0	166.7	180.0	160.0	166.7	173.3	180.0
ก๊าซ	59.6	56.6	58.5	61.6	65.1	67.0	70.4	71.7	76.4	71.1	73.3	74.0	75.4
ผู้ผลิตไฟฟ้า	145.0	150.0	151.4	152.0	156.7	160.0	168.0	140.0	150.0	152.0	160.0	175.0	177.1
พลังงานหมุนเวียน	69.4	68.0	66.4	68.7	70.1	71.4	72.9	74.3	80.0	81.2	82.5	83.8	84.4
กลุ่ม 7 อุตสาหกรรมส่นับสนุน – เพิ่มขึ้น 11 กลุ่ม ลดลง 2 กลุ่ม													
ปิโตรเคมี	101.1	103.1	104.3	105.4	108.9	107.2	108.4	105.6	108.2	108.9	110.5	112.4	113.0
เคมี	99.4	96.3	97.6	98.8	101.6	97.7	99.3	95.3	94.1	89.8	86.8	84.3	81.1
ผลิตภัณฑ์ยาง	128.8	129.1	131.6	132.1	133.3	134.1	134.8	136.2	137.0	132.4	130.3	132.3	132.8
พลาสติก	120.9	121.6	123.2	124.0	126.9	123.8	122.0	119.5	121.9	123.7	124.4	125.8	127.3
เยื่อและกระดาษ	90.9	90.0	91.7	95.6	96.4	98.3	102.0	97.8	101.1	97.0	98.9	101.0	102.1
การพิมพ์และบรรจุภัณฑ์	101.7	99.5	100.1	102.0	104.2	105.0	108.3	104.3	107.6	100.7	103.2	104.4	106.7
อลูมิเนียม	121.7	119.0	120.0	121.5	121.8	122.8	124.0	125.3	126.8	127.7	124.0	124.7	125.1
หัตถกรรมสร้างสรรค์	35.7	34.8	34.3	33.5	37.5	43.3	45.6	43.4	47.4	41.4	38.8	41.4	43.2
การจัดการเพื่อสิ่งแวดล้อม	58.6	56.9	59.0	61.4	65.3	66.7	68.9	65.7	68.9	64.6	66.0	66.7	68.9
ดิจิทัล	94.5	92.0	94.4	95.3	95.9	99.3	101.8	102.5	107.3	105.7	102.8	98.7	94.0
เทคโนโลยีชีวภาพ	53.5	49.4	47.8	46.8	50.0	51.4	55.6	51.0	47.6	47.0	47.6	48.6	48.7
เครื่องสำอาง	98.2	96.7	94.7	97.3	98.5	101.7	105.5	102.0	98.3	92.7	90.7	92.0	92.5
ผู้ผลิตเครื่องมือแพทย์และสุขภาพ	115.7	120.5	122.2	125.0	125.7	127.5	129.1	131.4	132.7	127.1	131.1	131.7	133.8

ดัชนีความเชื่อมั่นภาคอุตสาหกรรม จำแนกตามขนาดอุตสาหกรรม

ดัชนีความเชื่อมั่นฯ จำแนกตามขนาดของกิจการ ประกอบด้วย

- 1) อุตสาหกรรมขนาดย่อม มีรายได้ไม่เกิน 100 ล้านบาท
- 2) อุตสาหกรรมขนาดกลาง มีรายได้มากกว่า 100 แต่ไม่เกิน 500 ล้านบาท
- 3) อุตสาหกรรมขนาดใหญ่ มีรายได้เกิน 500 ล้านบาท

ดัชนีความเชื่อมั่นฯ จำแนกตามขนาดของกิจการในเดือนกรกฎาคม 2565 จากการสำรวจพบว่า ดัชนีความเชื่อมั่นฯ ของอุตสาหกรรมขนาดย่อม ขนาดกลาง และขนาดใหญ่ ปรับตัวเพิ่มขึ้น จากเดือนมิถุนายน โดยมีรายละเอียดดังนี้ (ตารางที่ 5 และภาพที่ 2)

อุตสาหกรรมขนาดย่อม ดัชนีความเชื่อมั่นฯ ในเดือนกรกฎาคม 2565 อยู่ที่ระดับ 62.7 ปรับตัวเพิ่มขึ้น จากระดับ 60.0 ในเดือนมิถุนายน โดยองค์ประกอบดัชนีฯ ที่ปรับตัวเพิ่มขึ้น ได้แก่ ยอดคำสั่งซื้อโดยรวม ยอดขายโดยรวม ปริมาณการผลิต ต้นทุนประกอบการ และผลประกอบการ

- ดัชนีความเชื่อมั่นฯ ผู้ประกอบการขนาดย่อมปรับตัวเพิ่มขึ้น ต่อเนื่องเป็นเดือนที่ 2 จากอุปสงค์ในประเทศที่ทยอยฟื้นตัว กิจกรรมทางเศรษฐกิจที่ขยายตัวต่อเนื่อง ขณะที่รายได้ในภาคเกษตรทำให้กำลังซื้อในส่วนภูมิภาคเพิ่มขึ้น นอกจากนี้การเปิดประเทศรับนักท่องเที่ยว ช่วยกระตุ้นการใช้จ่ายและการบริโภคในประเทศ สำหรับสินค้าอุตสาหกรรมขนาดย่อมที่มีความเชื่อมั่นเพิ่มขึ้น ได้แก่ อุตสาหกรรมสิ่งทอ อุตสาหกรรมเครื่องนุ่งห่ม อุตสาหกรรมเฟอร์นิเจอร์ อุตสาหกรรมหล่อโลหะ อุตสาหกรรมเครื่องจักรกลการเกษตร เป็นต้น

- ขณะที่ดัชนีความเชื่อมั่นฯ คาดการณ์ 3 เดือนข้างหน้าอยู่ที่ระดับ 75.1 ปรับตัวเพิ่มขึ้น จากระดับ 74.8 ในเดือนมิถุนายน องค์ประกอบดัชนีฯ คาดการณ์ที่เพิ่มขึ้น ได้แก่ คำสั่งซื้อโดยรวม ยอดขายโดยรวม ปริมาณการผลิต

อุตสาหกรรมขนาดกลาง ดัชนีความเชื่อมั่นฯ ในเดือนกรกฎาคม 2565 อยู่ที่ระดับ 93.3 เพิ่มขึ้น จากระดับ 90.3 ในเดือนมิถุนายน โดยองค์ประกอบดัชนีฯ ที่ปรับตัวเพิ่มขึ้น ได้แก่ ยอดคำสั่งซื้อโดยรวม ยอดขายโดยรวม และผลประกอบการ

- ดัชนีความเชื่อมั่นฯ ผู้ประกอบการขนาดกลางปรับตัวเพิ่มขึ้นต่อเนื่อง เนื่องจากกิจกรรมทางเศรษฐกิจต่างๆ กลับมาเข้าสู่ระดับปกติมากขึ้น รวมถึงการฟื้นตัวของภาคการท่องเที่ยว ส่งผลดีต่อความต้องการสินค้าอุตสาหกรรมรวมทั้งภาคการผลิต สำหรับสินค้าอุตสาหกรรมขนาดกลางที่มีความเชื่อมั่นเพิ่มขึ้น ได้แก่ อุตสาหกรรมเครื่องสำอาง อุตสาหกรรมน้ำมันปาล์ม อุตสาหกรรมอาหารและยา อุตสาหกรรมกระดาษและบรรจุภัณฑ์ เป็นต้น แต่อย่างไรก็ตามความเชื่อมั่นด้านต้นทุนประกอบการลดลงเนื่องจากปัญหาราคาวัตถุดิบ ราคากำลังงาน รวมถึงค่าขนส่ง ที่ยังทรงตัวในระดับสูง

- ขณะที่ดัชนีความเชื่อมั่นฯ คาดการณ์ 3 เดือนข้างหน้าอยู่ที่ระดับ 97.0 ปรับตัวเพิ่มขึ้นจากระดับ 96.2 ในเดือนมิถุนายน โดยองค์ประกอบดัชนีฯ คาดการณ์เพิ่มขึ้น ได้แก่ ยอดคำสั่งซื้อโดยรวม ยอดขายโดยรวม ปริมาณการผลิต และผลประกอบการ

อุตสาหกรรมขนาดใหญ่ ดัชนีความเชื่อมั่นฯในเดือนกรกฎาคม 2565 อยู่ที่ระดับ 107.5 ปรับตัวเพิ่มขึ้น จากระดับ 106.3 ในเดือนมิถุนายน โดยองค์ประกอบดัชนีฯ ที่ปรับตัวเพิ่มขึ้น ได้แก่ ยอดคำสั่งซื้อโดยรวม ยอดขายโดยรวม ปริมาณการผลิต และผลประกอบการ

- ดัชนีความเชื่อมั่นฯ ของผู้ประกอบการอุตสาหกรรมขนาดใหญ่ปรับตัวเพิ่มขึ้น เนื่องจากภาคการผลิตขยายตัวตามคำสั่งซื้อที่เพิ่มขึ้นทั้งจากตลาดในประเทศและตลาดส่งออกที่ขยายตัวต่อเนื่อง โดยเฉพาะประเทศคู่ค้าสำคัญ อาทิ สหรัฐฯ จีน ญี่ปุ่น และอินเดีย เป็นต้น นอกจากนี้การเปิดประเทศรับนักท่องเที่ยวและการยกเลิก Thailand Pass ตั้งแต่วันที่ 1 กรกฎาคม 2565 ส่งผลให้มีนักท่องเที่ยวต่างชาติเดินทางเข้าประเทศเพิ่มขึ้นและช่วยกระตุ้นการใช้จ่ายในประเทศ สำหรับสินค้าอุตสาหกรรมขนาดใหญ่ ที่มีความเชื่อมั่นเพิ่มขึ้น ได้แก่ อุตสาหกรรมไฟฟ้าอิเล็กทรอนิกส์และโทรคมนาคม อุตสาหกรรมเครื่องปรับอากาศและทำความเย็น อุตสาหกรรมเครื่องจักรกลและโลหะการ อุตสาหกรรมพลาสติก อุตสาหกรรมอลูมิเนียม เป็นต้น

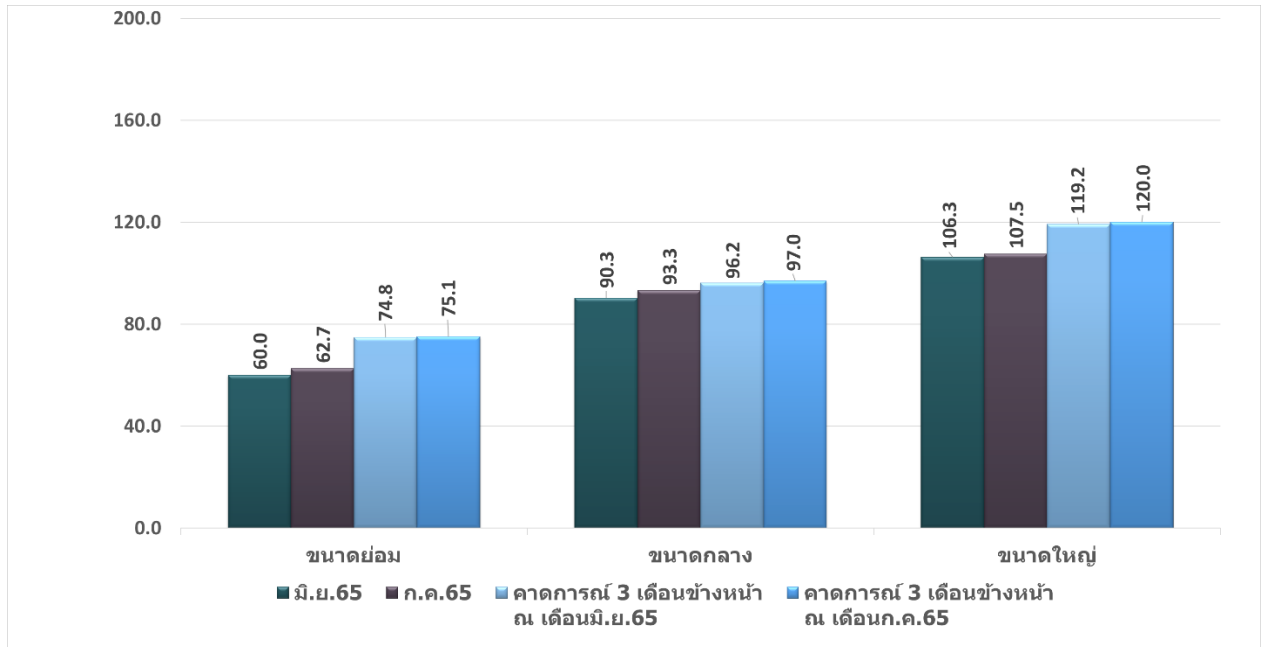
- ขณะที่ดัชนีความเชื่อมั่นฯ คาดการณ์ 3 เดือนข้างหน้าอยู่ที่ระดับ 120.0 ปรับตัวเพิ่มขึ้น จากระดับ 119.2 ในเดือนมิถุนายน โดยองค์ประกอบดัชนีฯ คาดการณ์เพิ่มขึ้น ได้แก่ ยอดคำสั่งซื้อโดยรวม ยอดขายโดยรวม ปริมาณการผลิต และผลประกอบการ

ตารางที่ 5 ดัชนีความเชื่อมั่นฯจำแนกตามขนาดของกิจการ

ขนาดอุตสาหกรรม	2564						2565						
	ก.ค.	ส.ค.	ก.ย.	ต.ค.	พ.ย.	ธ.ค.	ม.ค.	ก.พ.	มี.ค.	เม.ย.	พ.ค.	มิ.ย.	ก.ค.
ขนาดย่อม	54.9	52.8	55.3	59.2	63.8	65.0	63.4	61.8	64.1	60.6	57.3	60.0	62.7
ขนาดกลาง	73.9	72.1	74.5	78.8	82.2	84.0	86.4	85.2	88.7	85.0	86.3	90.3	93.3
ขนาดใหญ่	104.8	102.0	103.2	105.2	107.8	108.7	109.9	110.7	112.0	110.5	108.3	106.3	107.5

ขนาดอุตสาหกรรม (คาดการณ์ 3 เดือน)	2564						2565						
	ก.ค.	ส.ค.	ก.ย.	ต.ค.	พ.ย.	ธ.ค.	ม.ค.	ก.พ.	มี.ค.	เม.ย.	พ.ค.	มิ.ย.	ก.ค.
ขนาดย่อม	69.7	70.6	72.9	76.2	79.0	74.7	75.2	76.1	79.2	73.2	71.6	74.8	75.1
ขนาดกลาง	86.9	89.0	90.3	92.9	95.8	92.3	93.0	94.8	96.9	90.9	94.1	96.2	97.0
ขนาดใหญ่	109.0	110.0	112.5	113.5	115.3	116.0	117.1	118.5	120.2	121.1	123.2	119.2	120.0

ภาพที่ 2 ดัชนีความเชื่อมั่นฯจำแนกตามขนาดอุตสาหกรรมเปรียบเทียบระหว่างเดือนมิถุนายน เทียบกับเดือนกรกฎาคม 2565



ที่มา: ฝ่ายเศรษฐกิจและงานวิชาการ สภาอุตสาหกรรมแห่งประเทศไทย

ดัชนีความเชื่อมั่นภาคอุตสาหกรรม รายภูมิภาค

ดัชนีความเชื่อมั่นฯรายภูมิภาค ประจำเดือนกรกฎาคม 2565 จากการสำรวจพบว่า ดัชนีความเชื่อมั่นฯ ของทุกภูมิภาค ปรับตัวเพิ่มขึ้นจากเดือนมิถุนายน โดยมีรายละเอียดมีดังนี้ (ตารางที่ 6 และภาพที่ 3)

ภาคกลาง ดัชนีความเชื่อมั่นฯในเดือนกรกฎาคม 2565 อยู่ที่ระดับ 91.5 ปรับตัวเพิ่มขึ้นจากระดับ 89.2 ในเดือนมิถุนายน องค์กรประกอบดัชนีฯที่เพิ่มขึ้น ได้แก่ ยอดคำสั่งซื้อโดยรวม ยอดขายโดยรวม ปริมาณการผลิต และผลประกอบการ

ปัจจัยบวก

- ภาคการผลิตขยายตัวตามคำสั่งซื้อสินค้าอุตสาหกรรมที่เพิ่มขึ้น จากอุปสงค์ในประเทศมีทิศทางดีขึ้น
- กิจกรรมทางเศรษฐกิจต่างๆ หายกลับเข้าสู่ภาวะปกติ
- รายได้ในภาคเกษตรที่เพิ่มขึ้น ส่งผลดีต่อกำลังซื้อในส่วนภูมิภาค
- การเปิดประเทศและยกเลิก Thailand Pass ตั้งแต่วันที่ 1 กรกฎาคม 2565 ช่วยกระตุ้นการท่องเที่ยว

ปัจจัยลบ

- สงครามรัสเซีย-ยูเครน ส่งผลกระทบต่อราคาน้ำมันในตลาดโลก และราคาสินค้านำเข้า ประเภท วัตถุดิบผลิตอาหารสัตว์ปุ๋ยเคมี เหล็กและอลูมิเนียม
- ปัญหาต้นทุนการผลิตสูงทั้งจากราคาน้ำมัน รวมทั้งราคาวัตถุดิบ และค่าขนส่งสินค้าที่ปรับตัวสูงขึ้น
- ปัญหาเงินเฟ้อเนื่องจากราคาพลังงานและราคาสินค้าปรับตัวสูงขึ้น กดดันกำลังซื้อของประชาชน

อุตสาหกรรมในภาคกลางที่ส่งผลด้านบวก ต่อค่าดัชนี ได้แก่

อุตสาหกรรมอาหาร (ผลิตภัณฑ์อาหารทะเลกระป๋องและแปรรูป เช่น ปลาทูน่า ปลาซาดีน ผลิตภัณฑ์ผักและผลไม้กระป๋อง มีคำสั่งซื้อจากตลาดสหรัฐฯ ญี่ปุ่นและออสเตรเลีย เพิ่มขึ้น เนื่องจากความต้องการสินค้าอาหารในตลาดโลกเพิ่มสูงขึ้น ขณะที่ตลาดในประเทศ มียอดขายสินค้าอาหารสำเร็จรูปและเครื่องปรุงเพิ่มขึ้น โดยเฉพาะตามร้านอาหารโรงแรม ภัตตาคาร อย่างไรก็ตาม ผู้ประกอบการกังวลปัญหาการขาดวัตถุดิบ และราคาพลังงาน ที่มีราคาสูงขึ้น ตลอดจนค่าขนส่งโลจิสติกส์ต่างๆ ที่ส่งผลกระทบต่อต้นทุนประกอบการ)

อุตสาหกรรมเครื่องสำอาง (ผลิตภัณฑ์เครื่องสำอางมียอดขายในประเทศเพิ่มขึ้น ตามอุปสงค์ในประเทศที่ทยอยฟื้นตัว ด้านการส่งออก ผลิตภัณฑ์ทำความสะอาดร่างกาย ครีมหาผิว มีคำสั่งซื้อเพิ่มขึ้นจากประเทศญี่ปุ่นและอาเซียน)

อุตสาหกรรมการพิมพ์และบรรจุภัณฑ์ (ผลิตภัณฑ์กล่องกระดาษลูกฟูก กล่องสำหรับบรรจุสินค้า มีคำสั่งซื้อในประเทศเพิ่มขึ้น บรรจุภัณฑ์กระดาษ มีคำสั่งซื้อเพิ่มขึ้นในอุตสาหกรรม อาหาร เครื่องสำอาง เวชภัณฑ์และยา เป็นต้น ขณะที่การเติบโตของตลาด E-Commerce ทำให้ความต้องการใช้บรรจุภัณฑ์เพิ่มขึ้น)

อุตสาหกรรมอลูมิเนียม (ผลิตภัณฑ์อลูมิเนียม มีคำสั่งซื้อเพิ่มขึ้น จากอุตสาหกรรมชิ้นส่วนและอะไหล่ยานยนต์ เครื่องจักรกล ไฟฟ้าอิเล็กทรอนิกส์ ด้านการส่งออกผลิตภัณฑ์อลูมิเนียม มีคำสั่งซื้อเพิ่มขึ้น จากตลาดสหรัฐฯ อาเซียน และญี่ปุ่น)

อุตสาหกรรมในภาคกลาง ที่ส่งผลด้านลบ ต่อค่าดัชนี ได้แก่

อุตสาหกรรมปูนซีเมนต์ (ผลิตภัณฑ์ปูนซีเมนต์ ปูนสำเร็จรูปและปูนอัดเม็ด มียอดขายและคำสั่งซื้อในประเทศลดลง จากความต้องการใช้ในภาคก่อสร้างชะลอลงในช่วงฤดูฝน อย่างไรก็ตามราคาวัตถุดิบ ประเภทถ่านหิน รวมทั้งราคาน้ำมันปรับตัวสูงขึ้น กระทบต้นทุนการผลิต)

ดัชนีความเชื่อมั่นฯคาดการณ์ 3 เดือนข้างหน้าอยู่ที่ระดับ 99.5 ปรับตัวเพิ่มขึ้น จากระดับ 99.0 ในเดือนมิถุนายน องค์กรประกอบดัชนีฯคาดการณ์ที่เพิ่มขึ้น ได้แก่ ยอดคำสั่งซื้อโดยรวม ยอดขายโดยรวม ปริมาณการผลิต และต้นทุนประกอบการ

ภาคเหนือ ดัชนีความเชื่อมั่นฯในเดือนกรกฎาคม 2565 อยู่ที่ระดับ 69.1 ปรับตัวเพิ่มขึ้นจากระดับ 66.1 ในเดือนมิถุนายน องค์กรประกอบดัชนีฯที่ปรับตัวเพิ่มขึ้น ได้แก่ ยอดคำสั่งซื้อโดยรวม ยอดขายโดยรวม ปริมาณการผลิต และผลประกอบการ

ปัจจัยบวก

- อุปสงค์ในประเทศมีทิศทางดีขึ้น ตามกิจกรรมทางเศรษฐกิจที่เริ่มฟื้นตัว
- การเปิดประเทศยกเลิก Thailand Pass ตั้งแต่วันที่ 1 กรกฎาคม 2565 ช่วยกระตุ้นการท่องเที่ยว และการใช้จ่ายในประเทศ
- รายได้ภาคเกษตรที่เพิ่มขึ้น ส่งผลดีต่อกำลังซื้อในภูมิภาค

ปัจจัยลบ

- ปัญหาเงินเฟ้อจากราคาสินค้าและราคาพลังงานที่ปรับตัวสูงขึ้นกระทบกำลังซื้อประชาชน
- ต้นทุนการผลิตที่ปรับตัวสูงขึ้นจากราคาพลังงาน (ราคาน้ำมัน ก๊าซ ค่าไฟฟ้า) รวมทั้งค่าขนส่งสินค้า
- SMEs บางรายประสบปัญหาขาดสภาพคล่อง เนื่องจากขาดเงินทุนหมุนเวียน

อุตสาหกรรมในภาคเหนือที่ส่งผลด้านบวก ต่อค่าดัชนีฯ ได้แก่

อุตสาหกรรมเซรามิก (ผลิตภัณฑ์กระเบื้องเซรามิก และสุขภัณฑ์ มียอดขายในประเทศเพิ่มขึ้น ด้านการส่งออกมีคำสั่งซื้อเพิ่มขึ้นจากตลาดอาเซียน แต่อย่างไรก็ตามต้นทุนการผลิตสูงขึ้นจากราคาพลังงาน และราคาวัตถุดิบ)

อุตสาหกรรมเฟอร์นิเจอร์ (สินค้าเฟอร์นิเจอร์สำเร็จรูป มียอดขายในประเทศเพิ่มขึ้น เนื่องจากอุปสงค์ในประเทศทยอยฟื้นตัว ตามกิจกรรมทางเศรษฐกิจที่เพิ่มขึ้น ด้านการส่งออกเฟอร์นิเจอร์สำเร็จรูป ประเภทไม้และเหล็ก มีคำสั่งซื้อเพิ่มขึ้นจากตลาดญี่ปุ่นและอาเซียน)

อุตสาหกรรมเยื่อและกระดาษ (ผลิตภัณฑ์เยื่อกระดาษ มีคำสั่งซื้อเพิ่มขึ้น จากความต้องการใช้เป็นวัตถุดิบในอุตสาหกรรมกระดาษพิมพ์และบรรจุภัณฑ์เพิ่มขึ้น ขณะที่ผลิตกระดาษทิชชู กระดาษชำระ มียอดขายในประเทศ เนื่องจากอุปสงค์ในประเทศเพิ่มขึ้นตามการฟื้นตัวของกิจกรรมทางเศรษฐกิจและการเปิดประเทศ)

อุตสาหกรรมในภาคเหนือ ที่ส่งผลด้านลบ ต่อค่าดัชนีฯ ได้แก่

อุตสาหกรรมสมุนไพร (ผลิตภัณฑ์สมุนไพร ประเภทเครื่องดื่มและยาสมุนไพร มียอดขายในประเทศลดลง เนื่องจากความต้องการบริโภคสินค้าสมุนไพรลดลง)

ขณะที่ดัชนีความเชื่อมั่นฯคาดการณ์ 3 เดือนข้างหน้าอยู่ที่ระดับ 74.1 ปรับตัวเพิ่มขึ้นจากระดับ 73.6 ในเดือนมิถุนายน องค์กรประกอบดัชนีฯ คาดการณ์ที่เพิ่มขึ้น ได้แก่ ยอดคำสั่งซื้อโดยรวม ยอดขายโดยรวม ปริมาณการผลิต ต้นทุนประกอบการ และผลประกอบการ

ภาคตะวันออกเฉียงเหนือ ดัชนีความเชื่อมั่นฯในเดือนกรกฎาคม 2565 อยู่ที่ระดับ 82.5 ปรับตัวเพิ่มขึ้น จากระดับ 80.6 ในเดือนมิถุนายน องค์ประกอบดัชนีที่ปรับตัวเพิ่มขึ้น ได้แก่ ยอดคำสั่งซื้อโดยรวม ยอดขายโดยรวม ปริมาณการผลิต และผลประกอบการ

ปัจจัยบวก

- อุปสงค์ในประเทศมีทิศทางดีขึ้น จากการผ่อนคลายมาตรการควบคุมโรคโควิด -19
- รายได้เกษตรกรที่ขยายตัวดี เนื่องจากสินค้าเกษตรมีราคาดีขึ้น อาทิ มันสำปะหลัง ข้าวโพด ส่งผลให้กำลังซื้อในภูมิภาคมีทิศทางดีขึ้น
- การเปิดประเทศและการยกเลิกระบบ Thailand ช่วยกระตุ้นการท่องเที่ยวในประเทศ
- คำสั่งซื้อสินค้าอุตสาหกรรมเพิ่มขึ้น อาทิ น้ำตาล สิ่งทอ เครื่องนุ่งห่ม

ปัจจัยลบ

- ต้นทุนการผลิตสูงจากราคาพลังงาน ราคาวัตถุดิบรวมทั้งค่าขนส่งสินค้า
- ปัญหาเงินเฟ้อจากราคาสินค้าและราคาพลังงานที่ปรับตัวสูงขึ้นกระทบกำลังซื้อประชาชน

อุตสาหกรรมในภาคตะวันออกเฉียงเหนือที่ส่งผลด้านบวก ต่อค่าดัชนีฯ ได้แก่

อุตสาหกรรมสิ่งทอ (ผลิตภัณฑ์เส้นใยสิ่งทอ เส้นใยประดิษฐ์ มีคำสั่งซื้อในประเทศเพิ่มขึ้น จากความต้องการในการผลิตเสื้อผ้าสำเร็จรูปผลิตภัณฑ์สิ่งทอ ผ้าฝ้าย มีคำสั่งซื้อเพิ่มขึ้นจากประเทศญี่ปุ่น สิงคโปร์ เส้นใยประดิษฐ์ มีคำสั่งซื้อเพิ่มขึ้นจากประเทศญี่ปุ่นและจีนอย่างไรก็ตามผู้ประกอบการเผชิญปัญหาาราคาวัตถุดิบและราคาน้ำมัน ปรับตัวสูงขึ้น)

อุตสาหกรรมเครื่องนุ่งห่ม (ผลิตภัณฑ์เสื้อผ้าสำเร็จรูป มียอดขายในประเทศเพิ่มขึ้น ภายหลังการเปิดประเทศรับนักท่องเที่ยว และอุปสงค์ในประเทศทยอยฟื้นตัว ด้านการส่งออกเครื่องนุ่งห่มประเภทเสื้อผ้ายกกีฬา เสื้อกันหนาว มีคำสั่งซื้อเพิ่มขึ้นจากประเทศสหรัฐฯ ญี่ปุ่น และเยอรมนีและเบลเยียม)

อุตสาหกรรมเครื่องจักรกลการเกษตร (เครื่องจักรกลการเกษตรประเภท รถไถนา และเครื่องสูบน้ำ รวมทั้งอุปกรณ์การเกษตร มียอดขายในประเทศเพิ่มขึ้น ตามความต้องการใช้ในภาคเกษตรที่เพิ่มขึ้น ประกอบกับราคาสินค้าเกษตรหลายชนิดปรับตัวสูงขึ้นทำให้กำลังซื้อของเกษตรกรเพิ่มขึ้น ด้านการส่งออกมีคำสั่งซื้อเพิ่มขึ้นจากตลาด CLMV)

อุตสาหกรรมในภาคตะวันออกเฉียงเหนือ ที่ส่งผลด้านลบ ต่อค่าดัชนีฯ ได้แก่

อุตสาหกรรมแกรนิตและหินอ่อน (ผลิตภัณฑ์หินแกรนิต อิฐมวลเบา อิฐโปร่ง และหินที่ใช้ในการก่อสร้าง มียอดขายในประเทศลดลง ขณะที่ผู้ประกอบการมีต้นทุนการผลิตสูงจากราคาน้ำมันและค่าขนส่ง)

ขณะที่ดัชนีความเชื่อมั่นฯคาดการณ์ 3 เดือนข้างหน้าอยู่ที่ระดับ 90.2 ปรับตัวเพิ่มขึ้นจากรดับ 87.6 ในเดือนมิถุนายน องค์ประกอบดัชนีฯ คาดการณ์ที่เพิ่มขึ้น ได้แก่ ยอดคำสั่งซื้อโดยรวม ยอดขายโดยรวม ปริมาณการผลิต และผลประกอบการ

ภาคตะวันออก ดัชนีความเชื่อมั่นฯในเดือนกรกฎาคม 2565 อยู่ที่ระดับ 106.5 ปรับตัวเพิ่มขึ้น จากรดับ 102.9 ในเดือนมิถุนายน องค์ประกอบดัชนีฯที่ปรับตัวเพิ่มขึ้น ได้แก่ ยอดคำสั่งซื้อโดยรวม ยอดขายโดยรวม ปริมาณการผลิต และผลประกอบการ

ปัจจัยบวก

- อุปสงค์ในประเทศและต่างประเทศมีทิศทางดีขึ้น
- ความต้องการสินค้าอุตสาหกรรมเพิ่มขึ้นทั้งสินค้าคงทนและสินค้าอุปโภคบริโภค
- การอ่อนค่าของเงิน ทำให้สินค้าส่งออกของไทยสามารถแข่งขันด้านราคาได้
- การเปิดประเทศ การเปิดประเทศและยกเลิกระบบ Thailand Pass ช่วยกระตุ้นการท่องเที่ยวในประเทศ และอำนวยความสะดวกให้นักลงทุน นักธุรกิจเดินทางเข้าประเทศเพิ่มขึ้น

ปัจจัยลบ

- สถานการณ์ความขัดแย้งระหว่างรัสเซีย-ยูเครน ยังมีความไม่แน่นอน ส่งผลให้ราคาพลังงานในตลาดโลก ยังทรงตัวในระดับสูง
- เศรษฐกิจโลกชะลอตัวลง ส่งผลให้อุปสงค์จากประเทศคู่ค้าลดลงโดยเฉพาะยุโรป
- ปัญหาการว่างเรื่อที่ยังอยู่ในระดับสูง ส่งผลกระทบต้นทุนผู้ส่งออก
- ผู้ประกอบการที่ต้องนำเข้าวัตถุดิบอาหารสัตว์ ปุ๋ยเคมี สินค้ากลุ่มโลหะ มีต้นทุนการผลิตสูงขึ้น

อุตสาหกรรมในภาคตะวันออก ที่ส่งผลด้านบวก ต่อค่าดัชนีฯ ได้แก่

อุตสาหกรรมไฟฟ้าอิเล็กทรอนิกส์และโทรคมนาคม (สินค้าอิเล็กทรอนิกส์ ประเภทเครื่องคอมพิวเตอร์ มีคำสั่งซื้อเพิ่มขึ้นจากประเทศสหรัฐฯ จีน ฮองกง ขณะที่สินค้าเครื่องใช้ไฟฟ้า ประเภทเครื่องทำน้ำอุ่น มียอดขายเพิ่มขึ้นจากเอเชียและยุโรป อย่างไรก็ตามผู้ประกอบการประสบปัญหาต้นทุนการผลิตสูงจากราคาวัตถุดิบ แลราคาพลังงานที่ปรับตัวสูงขึ้น)

อุตสาหกรรมชิ้นส่วนและอะไหล่ยานยนต์ (ชิ้นส่วนและอะไหล่รถยนต์ มียอดขายในประเทศเพิ่มขึ้น จากความต้องการใช้ในผลิตรถยนต์เพิ่มขึ้น ขณะที่การเดินทางในประเทศเพิ่มขึ้นส่งผลให้ความต้องการใช้อะไหล่ยานยนต์เพื่อซ่อมแซมรถยนต์เพิ่มขึ้น ด้านการส่งออกอุปกรณ์รถยนต์และอะไหล่รถยนต์ มีคำสั่งซื้อเพิ่มขึ้นจากประเทศญี่ปุ่น ออสเตรเลีย และอาเซียน)

อุตสาหกรรมอัญมณีและเครื่องประดับ (อัญมณีและเครื่องประดับ มีคำสั่งซื้อเพิ่มขึ้นจากประเทศสหรัฐฯ ฮองกง และอินเดีย เนื่องจากอุปสงค์ในตลาดโลกมีทิศทางดีขึ้น)

อุตสาหกรรมในภาคตะวันออก ที่ส่งผลด้านลบ ต่อค่าดัชนีฯ ได้แก่

อุตสาหกรรมเหล็ก (ผลิตภัณฑ์เหล็กสำเร็จรูป ประเภทเหล็กแผ่นรีดร้อน และเหล็กแผ่นเคลือบ ดีบุก มีคำสั่งซื้อลดลงจากประเทศอินโดนีเซีย เวียดนาม ขณะที่ต้นทุนประกอบการสูงขึ้นจากราคาน้ำมัน และค่าขนส่งสินค้า รวมทั้งขาดแคลนวัตถุดิบในการผลิต ขณะที่การอ่อนค่าของเงินบาททำให้ต้นทุนการนำเข้าวัตถุดิบสูงขึ้น)

ขณะที่ดัชนีความเชื่อมั่นฯ คาดการณ์ 3 เดือนข้างหน้าอยู่ที่ระดับ 118.6 ปรับตัวเพิ่มขึ้นระดับ 117.6 ในเดือนมิถุนายน องค์ประกอบดัชนีฯ คาดการณ์ที่เพิ่มขึ้น ได้แก่ ยอดคำสั่งซื้อโดยรวม ยอดขายโดยรวม ปริมาณการผลิต ต้นทุนประกอบการ และผลประกอบการ

ภาคใต้ ดัชนีความเชื่อมั่นฯ ในเดือนกรกฎาคม 2565 อยู่ที่ระดับ 82.2 ปรับตัวเพิ่มขึ้นจากรดับ 80.4 ในเดือนมิถุนายน องค์ประกอบดัชนีฯ ที่ปรับตัวเพิ่มขึ้น ได้แก่ ยอดคำสั่งซื้อโดยรวม ยอดขายโดยรวม ปริมาณการผลิต และผลประกอบการ

ปัจจัยบวก

- การเปิดประเทศ ยกเลิกระบบ Thailand Pass ทำให้มีนักท่องเที่ยวต่างชาติเดินทางเข้ามาในไทยมากขึ้น ช่วยกระตุ้นเศรษฐกิจในภาคใต้
- การอ่อนค่าของเงิน ทำให้สินค้าส่งออกของไทยสามารถแข่งขันด้านราคาได้

ปัจจัยลบ

- สงครามรัสเซีย-ยูเครน ยังมีความไม่แน่นอน ส่งผลกระทบต่อราคาพลังงานในตลาดโลก
- ต้นทุนการผลิตสูงขึ้นจากปัญหาการขาดแคลนวัตถุดิบและราคาพลังงาน ที่ปรับตัวสูงขึ้น
- ปัญหาเงินเฟ้อจากราคาสินค้าและราคาพลังงานที่ปรับตัวสูงขึ้นกระทบกำลังซื้อประชาชน

อุตสาหกรรมในภาคใต้ ส่งผลด้านบวกต่อค่าดัชนีฯ ได้แก่

อุตสาหกรรมผลิตภัณฑ์ยาง (ผลิตภัณฑ์ยางแท่ง ยางแผ่นรมควัน มีคำสั่งซื้อเพิ่มขึ้นทั้งในประเทศและต่างประเทศ อาทิ จากตลาดสหรัฐฯ จีน ญี่ปุ่นและมาเลเซีย ผลิตภัณฑ์ยางประเภทถุงมือยางทางการแพทย์ มีคำสั่งซื้อจากเพิ่มขึ้นจากประเทศจีน)

อุตสาหกรรมน้ำมันปาล์ม (ผลิตภัณฑ์น้ำมันปาล์มมียอดขายในประเทศเพิ่มขึ้น ตามความต้องการบริโภคที่เพิ่มขึ้นและการเปิดประเทศ ขณะที่ต้นทุนการผลิตลดลง จากราคาผลปาล์มที่ทยอยปรับตัวลดลง)

อุตสาหกรรมเทคโนโลยีชีวภาพ (ผลิตภัณฑ์อาหารเสริมสำหรับสัตว์และพืช ผลิตภัณฑ์สารชีวภาพกำจัดแมลงและศัตรูพืช ปุ๋ยชีวภาพ มียอดขายในประเทศเพิ่มขึ้น จากความต้องการใช้ในภาคเกษตร)

อุตสาหกรรมในภาคใต้ ที่ส่งผลด้านลบ ต่อค่าดัชนี

อุตสาหกรรมโรงเลื่อยและโรงอบไม้ (ไมยางพาราแปรรูป มีคำสั่งซื้อในประเทศลดลง จากความต้องการใช้ในการก่อสร้าง ขณะที่ด้านการส่งออกมีคำสั่งซื้อไม้แปรรูปจากประเทศจีนลดลง)

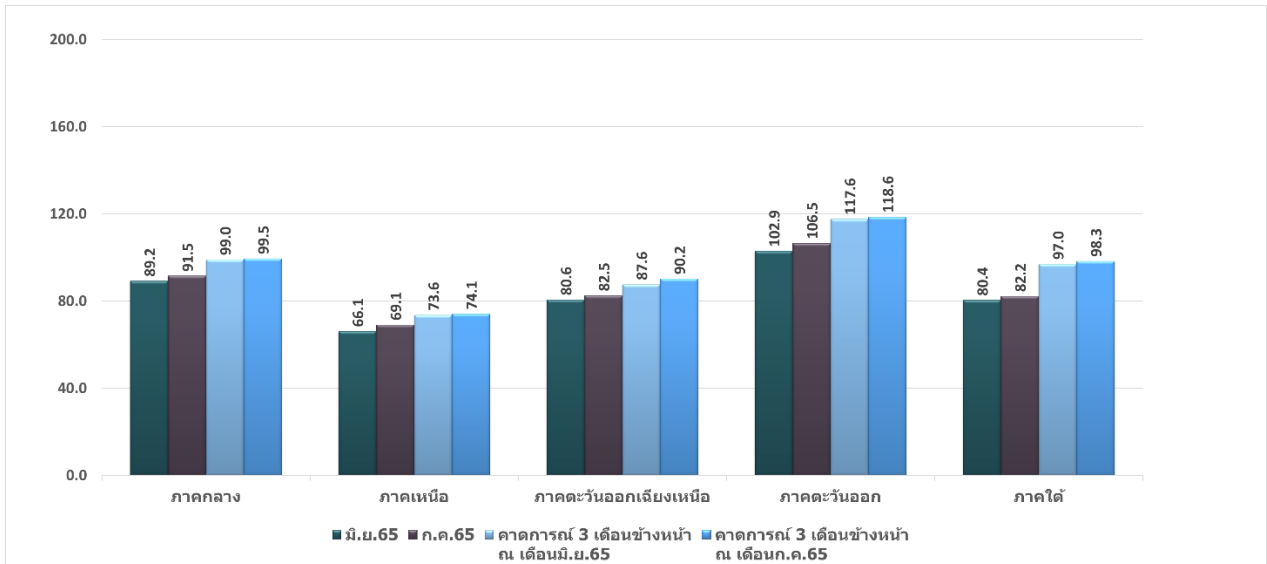
ขณะที่ดัชนีความเชื่อมั่นฯคาดการณ์ 3 เดือนข้างหน้าอยู่ที่ 98.3 ปรับตัวเพิ่มขึ้น จากระดับ 97.0 ในเดือนมิถุนายน องค์ประกอบดัชนีที่ปรับตัวเพิ่มขึ้น ได้แก่ ยอดคำสั่งซื้อโดยรวม ยอดขายโดยรวม ปริมาณการผลิต และผลประกอบการ

ตารางที่ 6 ดัชนีความเชื่อมั่นภาคอุตสาหกรรม จำแนกตามภูมิภาค

ภูมิภาค	2564						2565						
	ก.ค.	ส.ค.	ก.ย.	ต.ค.	พ.ย.	ธ.ค.	ม.ค.	ก.พ.	มี.ค.	เม.ย.	พ.ค.	มิ.ย.	ก.ค.
กลาง	77.8	75.0	78.2	82.1	85.4	86.5	88.7	85.0	87.7	85.3	86.4	89.2	91.5
เหนือ	57.5	54.8	57.2	60.9	63.7	64.8	63.5	61.2	64.8	62.2	59.3	66.1	69.1
ตะวันออกเฉียงเหนือ	69.5	68.8	71.3	74.1	77.3	78.4	80.5	81.6	83.5	79.4	75.4	80.6	82.5
ตะวันออก	105.6	100.0	101.9	103.4	106.4	107.4	108.8	109.2	111.6	109.4	104.8	102.9	106.5
ใต้	79.3	75.7	77.8	79.9	82.5	83.0	85.0	83.1	86.8	83.4	74.7	80.4	82.2

ภูมิภาค (คาดการณ์ 3 เดือน)	2564						2565						
	ก.ค.	ส.ค.	ก.ย.	ต.ค.	พ.ย.	ธ.ค.	ม.ค.	ก.พ.	มี.ค.	เม.ย.	พ.ค.	มิ.ย.	ก.ค.
กลาง	93.2	93.7	95.9	97.6	98.8	94.6	95.8	96.1	99.9	93.1	95.9	99.0	99.5
เหนือ	67.6	68.4	71.6	74.1	77.4	72.8	74.8	75.1	78.3	72.1	67.8	73.6	74.1
ตะวันออกเฉียงเหนือ	80.7	81.3	82.0	85.3	88.6	83.7	85.9	86.3	89.7	83.9	84.9	87.6	90.2
ตะวันออก	111.3	111.9	112.7	113.9	115.4	115.8	117.4	118.0	119.7	120.6	121.2	117.6	118.6
ใต้	86.4	86.8	90.5	92.2	94.5	95.0	96.5	97.1	98.0	99.5	92.4	97.0	98.3

ภาพที่ 3 ดัชนีความเชื่อมั่นฯ จำแนกตามรายภูมิภาคเปรียบเทียบระหว่างเดือนมิถุนายน เทียบกับเดือนกรกฎาคม 2565



ที่มา: ฝ่ายเศรษฐกิจและวิชาการ สภาอุตสาหกรรมแห่งประเทศไทย

ดัชนีความเชื่อมั่นภาคอุตสาหกรรมจำแนกตามตลาด

ดัชนีความเชื่อมั่นฯ จำแนกตามตลาด (ร้อยละของการส่งออกต่อยอดขาย) ในเดือนกรกฎาคม 2565 จากการสำรวจพบว่า ค่าดัชนีความเชื่อมั่นฯ กลุ่มที่เน้นตลาดในประเทศ และกลุ่มที่เน้นตลาดต่างประเทศ ปรับตัวเพิ่มขึ้น จากเดือนมิถุนายน โดยมีรายละเอียดดังนี้ (ตารางที่ 7 และภาพที่ 4)

กลุ่มที่มีการส่งออกน้อยกว่าร้อยละ 50 ของยอดขาย (เน้นตลาดในประเทศ) ดัชนีความเชื่อมั่นฯ ในเดือนกรกฎาคม 2565 อยู่ที่ระดับ 87.1 ปรับตัวเพิ่มขึ้นจากระดับ 84.7 ในเดือนมิถุนายน องค์ประกอบดัชนีฯ ที่ปรับตัวเพิ่มขึ้น ได้แก่ ยอดคำสั่งซื้อโดยรวม ยอดขายโดยรวม ปริมาณการผลิต และผลประกอบการ

ปัจจัยบวก

- ภาคการผลิตที่ขยายตัวจากความต้องการสินค้าอุตสาหกรรมเพิ่มขึ้นทั้งในกลุ่มสินค้าคงทนและสินค้าอุปโภคบริโภค
- รายได้ในภาคเกษตรที่เพิ่มขึ้น ส่งผลดีต่อกำลังซื้อในส่วนภูมิภาค
- การยกเลิก Thailand Pass ตั้งแต่วันที่ 1 กรกฎาคม 2565 ส่งผลให้มีนักท่องเที่ยวต่างชาติเดินทางเข้าประเทศเพิ่มขึ้นและช่วยกระตุ้นการใช้จ่ายในประเทศ

ปัจจัยลบ

- ปัญหาราคาวัตถุดิบ ราคาพลังงาน รวมถึงค่าขนส่ง ที่ยังทรงตัวในระดับสูง ส่งผลกระทบต่อต้นทุนการผลิต แม้ราคาน้ำมันตลาดโลกในเดือนกรกฎาคมจะทยอยปรับตัวลดลงก็ตาม
- ขณะที่ปัญหาเงินเฟ้อ ยังกดดันกำลังซื้อของประชาชน
- อุตสาหกรรมที่เกี่ยวข้องกับภาคก่อสร้างชะลอตัวลงเนื่องจากเป็นช่วงฤดูฝน

สำหรับอุตสาหกรรมในกลุ่มนี้ที่ค่าดัชนีปรับตัวเพิ่มขึ้น ได้แก่ อุตสาหกรรมการพิมพ์และบรรจุภัณฑ์ อุตสาหกรรมเครื่องสำอาง อุตสาหกรรมอลูมิเนียม อุตสาหกรรมพลาสติก อุตสาหกรรมหล่อโลหะ เป็นต้น

ขณะที่ดัชนีความเชื่อมั่นฯ คาดการณ์ 3 เดือนข้างหน้า อยู่ที่ระดับ 98.2 ปรับตัวเพิ่มขึ้น จากระดับ 97.0 ในเดือนมิถุนายน องค์กรประกอบดัชนีฯ คาดการณ์ที่เพิ่มขึ้น ได้แก่ ยอดคำสั่งซื้อโดยรวม ยอดขายโดยรวม ปริมาณการผลิต

- กลุ่มที่มีการส่งออกตั้งแต่ร้อยละ 50 ของยอดขายขึ้นไป (เน้นตลาดต่างประเทศ) ดัชนีความเชื่อมั่นฯ ในเดือนกรกฎาคม 2565 อยู่ที่ระดับ 91.9 ปรับตัวเพิ่มขึ้น จากระดับ 88.9 ในเดือนมิถุนายน องค์กรประกอบดัชนีฯ ที่ปรับตัวเพิ่มขึ้น ได้แก่ ยอดคำสั่งซื้อโดยรวม ยอดขายโดยรวม ปริมาณการผลิต และผลประกอบการ

ปัจจัยบวก

- ตลาดส่งออกขยายตัวต่อเนื่อง โดยเฉพาะประเทศคู่ค้าสำคัญ อาทิ สหรัฐฯ จีน ญี่ปุ่น และอินเดีย
- ประเทศจีนผ่อนคลายนโยบายมาตรการล็อกดาวน์เมืองสำคัญ ทำให้สั่งซื้อสินค้าจากไทยเพิ่มขึ้น
- การอ่อนค่าของเงินบาท ช่วยให้อินค้าส่งออกของไทยสามารถแข่งขันได้ดีในตลาดโลก

ปัจจัยลบ

- สงครามรัสเซีย-ยูเครน ส่งผลให้ราคาวัตถุดิบและราคาพลังงานปรับตัวสูงขึ้น
- เศรษฐกิจโลกมีแนวโน้มชะลอตัวลง ส่งผลให้คำสั่งซื้อสินค้าจากประเทศคู่ค้าชะลอตัวโดยเฉพาะสหภาพยุโรป
- ปัญหาขาดแคลนวัตถุดิบประเภทเซมิคอนดักเตอร์ยังไม่คลี่คลาย
- ปัญหาการว่างเรื่อที่ยังอยู่ในระดับสูง ส่งผลกระทบต่อต้นทุนผู้ส่งออก

สำหรับอุตสาหกรรมในกลุ่มนี้ที่ค่าดัชนีฯ ปรับตัวเพิ่มขึ้น ได้แก่ อุตสาหกรรมชิ้นส่วนและอะไหล่ยานยนต์ อุตสาหกรรมเครื่องจักรกลและโลหะการ, อุตสาหกรรมปิโตรเคมี, อุตสาหกรรมเครื่องปรับอากาศและทำความเย็น อุตสาหกรรมอาหาร เป็นต้น

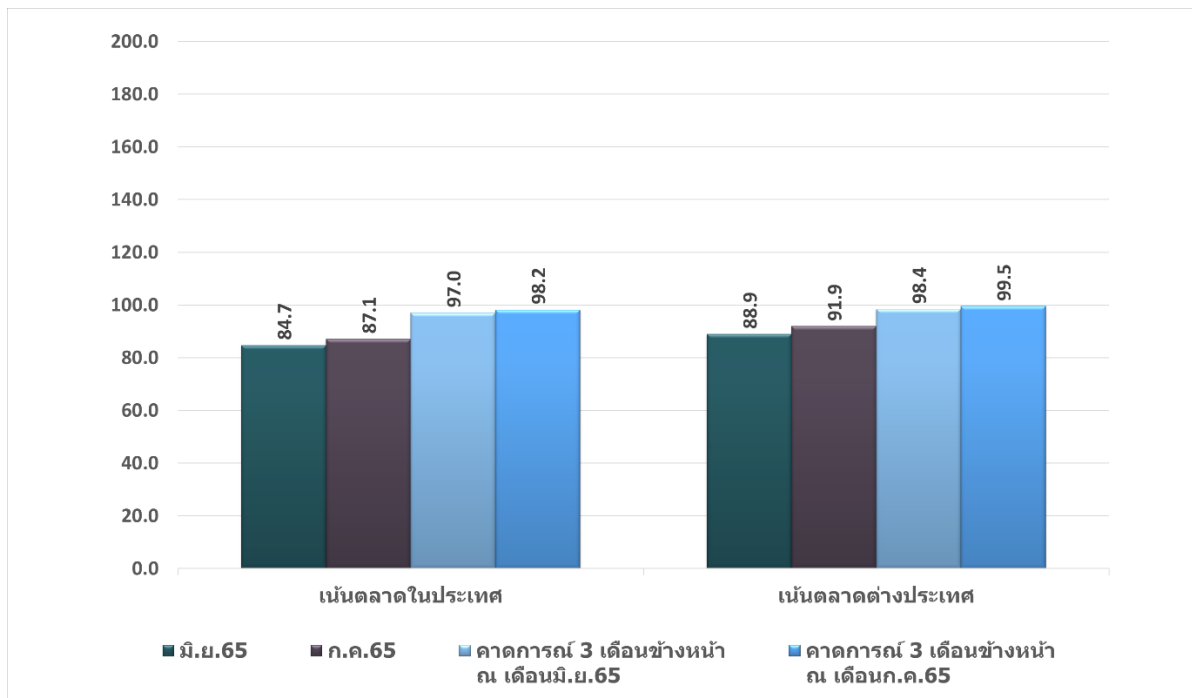
ขณะที่ดัชนีความเชื่อมั่นฯ คาดการณ์ 3 เดือนข้างหน้า อยู่ที่ระดับ 99.5 ปรับตัวเพิ่มขึ้น จากระดับ 98.4 ในเดือนมิถุนายน องค์ประกอบดัชนีฯ คาดการณ์ที่เพิ่มขึ้น ได้แก่ ยอดคำสั่งซื้อโดยรวม ยอดขายโดยรวม ปริมาณการผลิต และผลประกอบการ

ตารางที่ 7 ดัชนีความเชื่อมั่นฯ จำแนกตามร้อยละของการส่งออกต่อยอดขาย

ตลาด	2564						2565						
	ก.ค.	ส.ค.	ก.ย.	ต.ค.	พ.ย.	ธ.ค.	ม.ค.	ก.พ.	มี.ค.	เม.ย.	พ.ค.	มิ.ย.	ก.ค.
เห็นตลาดในประเทศ (ส่งออกไม่เกิน 50%)	74.0	71.8	74.3	77.6	81.4	82.8	83.4	81.8	84.5	81.6	80.8	84.7	87.1
เห็นตลาดต่างประเทศ (ส่งออกตั้งแต่ 50%)	89.1	87.2	89.2	91.6	93.4	94.9	96.3	95.6	97.4	93.3	90.1	88.9	91.9

ตลาด (คาดการณ์ 3 เดือน)	2564						2565						
	ก.ค.	ส.ค.	ก.ย.	ต.ค.	พ.ย.	ธ.ค.	ม.ค.	ก.พ.	มี.ค.	เม.ย.	พ.ค.	มิ.ย.	ก.ค.
เห็นตลาดในประเทศ (ส่งออกไม่เกิน 50%)	87.6	89.0	91.6	94.1	96.6	93.0	94.1	94.9	97.1	92.1	94.5	97.0	98.2
เห็นตลาดต่างประเทศ (ส่งออกตั้งแต่ 50%)	92.8	94.6	95.8	97.0	98.7	99.5	100.6	101.2	103.8	101.7	100.3	98.4	99.5

ภาพที่ 4 ดัชนีความเชื่อมั่นฯ จำแนกตามร้อยละของการส่งออกต่อยอดขาย เปรียบเทียบเดือนมิถุนายน เทียบกับเดือนกรกฎาคม 2565



ที่มา: ฝ่ายเศรษฐกิจและวิชาการ สภาอุตสาหกรรมแห่งประเทศไทย

ปัจจัยที่ส่งผลกระทบต่อการประกอบกิจการเดือนกรกฎาคม 2565

ปัจจัยที่ส่งผลกระทบต่อการประกอบกิจการเดือนกรกฎาคม 2565 จากการสำรวจพบว่า ปัจจัยที่ผู้ประกอบการมีความกังวลเพิ่มขึ้นได้แก่ สภาวะเศรษฐกิจโลก สถานการณ์การเมือง และอัตราดอกเบี้ยเงินกู้ ปัจจัยที่มีความกังวลลดลง ได้แก่ ราคาน้ำมัน เศรษฐกิจในประเทศ สถานการณ์ระบาดของโควิด-19 และอัตราแลกเปลี่ยน โดยมีรายละเอียดดังนี้ (ตารางที่ 9)

ราคาน้ำมัน จากผลการสำรวจในเดือนกรกฎาคม 2565 มีผู้ประกอบการที่ตอบว่าราคาน้ำมันส่งผลกระทบต่อการทำเนิรกิจการในลักษณะที่ **แย่ลง** ร้อยละ **80.7 ลดลง** จากร้อยละ **90.3** ในเดือนมิถุนายน (ตารางที่ 8) เนื่องจากราคาน้ำมันในประเทศปรับตัวลดลงตามทิศทางราคาในตลาดโลก ทำให้ต้นทุนด้านราคาน้ำมันและค่าขนส่งลดลง

สภาวะเศรษฐกิจโลก จากผลการสำรวจในเดือนกรกฎาคม 2565 มีผู้ประกอบการที่ตอบว่าสถานการณ์เศรษฐกิจโลกมีทำให้ผลประกอบการ **แย่ลง** อยู่ที่ร้อยละ **72.2 เพิ่มขึ้น** จากร้อยละ **69.0** ในเดือนมิถุนายน เนื่องจากเศรษฐกิจโลกมีแนวโน้มชะลอตัวลงโดยเฉพาะสหรัฐฯ ขณะที่หลายประเทศเผชิญปัญหาเงินเฟ้อ รวมถึงปัญหาสงครามรัสเซีย-ยูเครน ที่ส่งผลกระทบต่อราคาพลังงานและราคาวัตถุดิบในตลาดโลก

เศรษฐกิจในประเทศ จากการสำรวจในเดือนกรกฎาคม 2565 พบว่า ผู้ประกอบการมีความกังวล ในลักษณะที่ **แย่ลง** ร้อยละ **51.8 ลดลง** จากร้อยละ **55.2** ในเดือนมิถุนายน เนื่องจากอุปสงค์ในประเทศมีทิศทางดีขึ้น ภายหลังการผ่อนคลายมาตรการควบคุมโควิด – 19 และการเปิดประเทศรับนักท่องเที่ยว ทำให้การบริโภคและการใช้จ่ายในประเทศเพิ่มขึ้น

สถานการณ์ระบาดของโควิด-19 จากการสำรวจในเดือนกรกฎาคม 2565 พบว่า ผู้ประกอบการมีความกังวลในลักษณะที่ **แย่ลง** ร้อยละ **50.1 ลดลง** จากร้อยละ **52.3** ในเดือนมิถุนายน เนื่องจากภาครัฐทยอยผ่อนคลายมาตรการควบคุมโควิด-19 ส่งผลให้กิจกรรมทางเศรษฐกิจต่างๆ กลับเข้าสู่ภาวะปกติมากขึ้น

สถานการณ์ทางการเมืองในประเทศ จากการสำรวจพบว่า ผู้ประกอบการมีความกังวลต่อปัจจัยทางการเมืองในเดือนกรกฎาคม 2565 ในลักษณะที่ **แย่ลง** ร้อยละ **40.3 เพิ่มขึ้น** จากร้อยละ **38.8** ในเดือนมิถุนายน เนื่องจากในเดือนกรกฎาคม มีการอภิปรายไม่ไว้วางใจรัฐมนตรีหลายท่าน

อัตราดอกเบี้ยเงินกู้ จากการสำรวจในเดือนกรกฎาคม 2565 ผู้ประกอบการตอบว่าอัตราดอกเบี้ยเงินกู้ส่งผลกระทบต่อการทำงานในลักษณะที่ **แย่ลง** ร้อยละ **35.5 เพิ่มขึ้น** จากร้อยละ **31.0** ในเดือนมิถุนายน เนื่องจากคณะกรรมการนโยบายการเงิน (กนง.) มีแนวโน้มปรับขึ้นอัตราดอกเบี้ยนโยบาย เพื่อควบคุมอัตราเงินเฟ้อ ซึ่งจะส่งผลกระทบต่อต้นทุนทางการเงินของผู้ประกอบการ

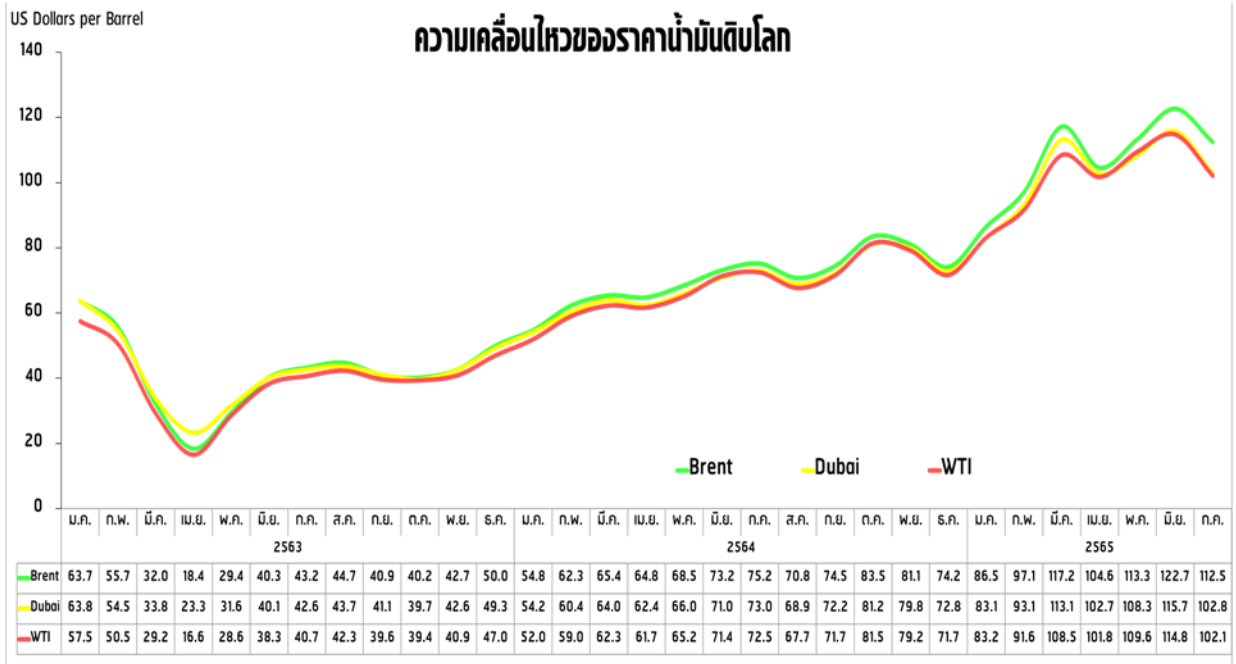
อัตราแลกเปลี่ยน (มุมมองผู้ส่งออก) โดยอัตราแลกเปลี่ยนอ้างอิงค่าเงินบาทเทียบกับดอลลาร์สหรัฐ เฉลี่ยเดือนกรกฎาคม 2565 อยู่ที่ระดับ 36.49 บาทต่อดอลลาร์สหรัฐ อ่อนค่าลงเมื่อเทียบกับค่าเฉลี่ยในเดือนมิถุนายน ที่ระดับ 35.13 ซึ่งผลการสำรวจพบว่า มีผู้ประกอบการที่ตอบว่าอัตราแลกเปลี่ยนทำให้ผลประกอบการ แย่ลง อยู่ที่ร้อยละ 32.0 ลดลงจากร้อยละ 34.0 ในเดือนมิถุนายน ทั้งนี้การอ่อนค่าของเงินบาท ช่วยให้ผู้ส่งออกของไทยสามารถแข่งขันได้ดีในตลาดโลก

ตารางที่ 8 ราคาน้ำมันขายปลีกในประเทศ เดือนกรกฎาคม 2565

PTT DATES OF CHANGES	เบนซิน	Gasohol 95	Gasohol 91	E20	E85	Diesel
2 ก.ค. 65	51.96	44.55	44.28	43.44	37.14	34.94
8 ก.ค. 65	48.96	41.55	41.28	40.44	35.34	34.94
9 ก.ค. 65	47.46	40.05	39.78	38.94	34.44	34.94
15 ก.ค. 65	46.96	39.55	39.28	38.44	34.14	34.94
16 ก.ค. 65	46.16	38.75	38.48	37.64	33.64	34.94
19 ก.ค. 65	45.66	38.25	37.98	37.14	33.34	34.94
23 ก.ค. 65	45.06	37.65	37.38	36.54	32.94	34.94
26 ก.ค. 65	44.46	37.05	36.78	35.94	32.54	34.94
Change	-7.50	-7.50	-7.50	-7.50	-4.60	0.00

ที่มา www.pttor.com

ภาพที่ 5 ราคาน้ำมันดิบในตลาดโลก

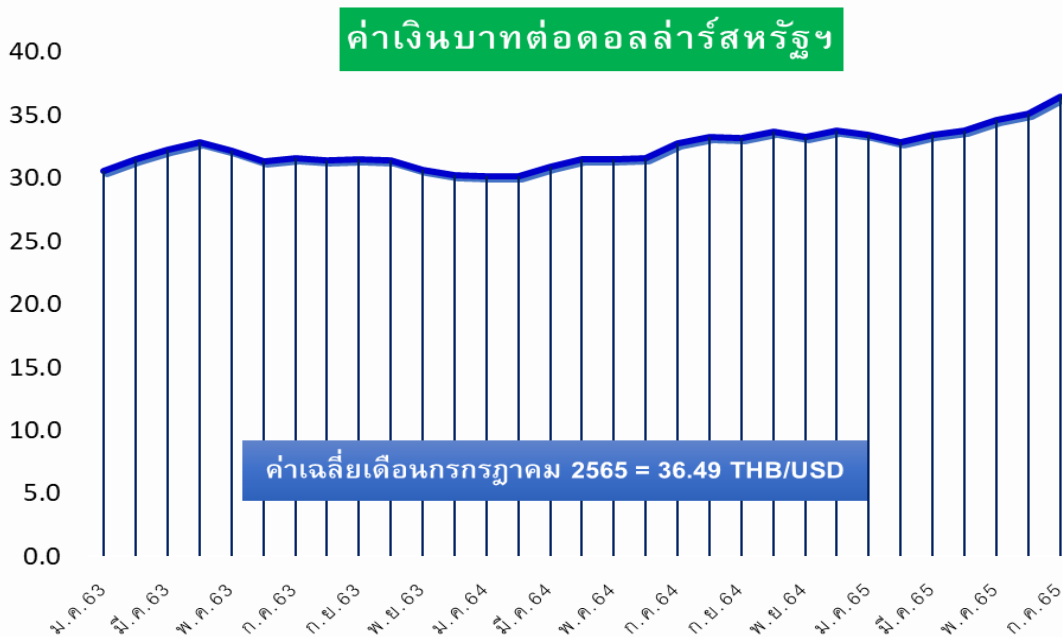


ที่มา: Federal Reserve Bank of St.Louis., IndexMundi.

ปรับปรุงข้อมูลล่าสุดเมื่อวันที่ 1 ส.ค. 2565

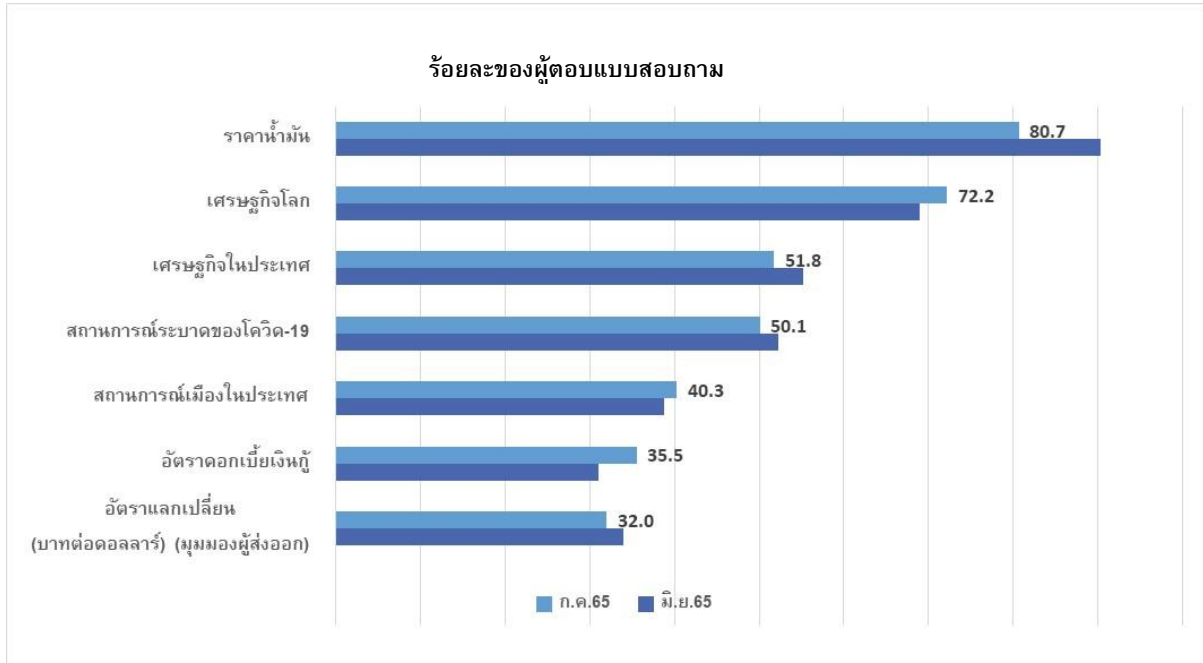
หมายเหตุ: ใช้ข้อมูล Oilprice.com ณ วันที่ 29 ก.ค. 65 ในช่วงระหว่างวันที่ขยาย ("ราคา Dubai เดือน ก.ค. 65)

ภาพที่ 6 ค่าเงินบาทประจำเดือนกรกฎาคม 2565



ที่มา: www.bot.or.th รวบรวมข้อมูลโดยฝ่ายเศรษฐกิจและวิชาการ สภาอุตสาหกรรมแห่งประเทศไทย

ภาพที่ 7 ปัจจัยที่ส่งผลกระทบต่อการดำเนินกิจการ



จัดทำโดย ฝ่ายเศรษฐกิจและวิชาการ สภาอุตสาหกรรมแห่งประเทศไทย

ข้อเสนอแนะต่อภาครัฐ

- 1.) ขอให้ภาครัฐช่วยดูแลผลกระทบด้าน Supply Chain Shortage จากกรณีข้อพิพาท บริเวณช่องแคบไต้หวัน
- 2.) ขอให้ภาครัฐพิจารณาปรับขึ้นค่าจ้างขั้นต่ำ รวมทั้งค่าไฟฟ้าอย่างรอบคอบ เพื่อไม่ให้กระทบต่อต้นทุนการผลิตสินค้าและขีดความสามารถในการแข่งขันของผู้ประกอบการไทย
- 3.) เร่งรัดการพัฒนาโครงสร้างพื้นฐาน และส่งเสริมการลงทุนของภาคเอกชนในพื้นที่เขตเศรษฐกิจพิเศษ 10 จังหวัด และเชื่อมโยงพื้นที่ระเบียงเศรษฐกิจพิเศษ 4 ภาค
- 4.) เร่งออกมาตรการช่วยเหลือผู้ประกอบการไทยที่ได้รับผลกระทบจากกรณีรัฐบาล เมียนมาออกประกาศ ระบุการชำระหนี้ต่างประเทศ เช่น ชะลอการชำระหนี้หรือ ให้ชำระเฉพาะดอกเบี้ยยกเว้นเงินต้น การให้สินเชื่อดอกเบี้ยต่ำช่วยเหลือนักลงทุนไทยและการให้สถาบันทางการเงินไทยในเมียนมาเข้ามาช่วยเหลือในการรับชำระหนี้เป็นเงินจาด