

ดัชนีความเชื่อมั่นภาคอุตสาหกรรม

Thai Industries Sentiment Index: TISI

ประจำเดือนกันยายน 2565

บทสรุปผู้บริหาร

● สภาอุตสาหกรรมแห่งประเทศไทย ได้ดำเนินการสำรวจความเชื่อมั่นผู้ประกอบการประจำเดือนกันยายน 2565 จำนวน 1,274 ราย ครอบคลุม 45 กลุ่มอุตสาหกรรมของสภาอุตสาหกรรมแห่งประเทศไทยแยกเป็นกลุ่มอุตสาหกรรมขนาดย่อม อุตสาหกรรมขนาดกลาง และอุตสาหกรรมขนาดใหญ่ ร้อยละ 31.1, 34.9 และ 34.0 ของกลุ่มตัวอย่างทั้งหมด ตามลำดับ แบ่งเป็นกลุ่มอุตสาหกรรมในภาคกลาง ภาคเหนือ ภาคตะวันออกเฉียงเหนือ ภาคตะวันออก และภาคใต้ ร้อยละ 37.9, 4.4, 13.4, 21.3 และ 13.0 ตามลำดับ และแบ่งตามกลุ่มอุตสาหกรรมที่เน้นตลาดในประเทศ และกลุ่มอุตสาหกรรมที่เน้นตลาดต่างประเทศ ร้อยละ 77.7 และ 22.3 ตามลำดับ

● ผลการสำรวจดัชนีความเชื่อมั่นภาคอุตสาหกรรม ประจำเดือนกันยายน 2565 อยู่ที่ระดับ 91.8 ปรับตัวเพิ่มขึ้นจาก 90.5 ในเดือนสิงหาคม โดยปรับตัวเพิ่มขึ้น ต่อเนื่องเป็นเดือนที่ 4 ทั้งนี้ องค์ประกอบดัชนีฯ ปรับตัวเพิ่มขึ้นเกือบทุกรายการยกเว้นดัชนีทุนประกอบการ แต่อย่างไรก็ตาม ค่าดัชนีฯ ยังต่ำกว่าระดับ 100 สะท้อนความเชื่อมั่นผู้ประกอบการอุตสาหกรรมยังอยู่ในระดับที่ไม่ดี ปัจจัยที่ส่งผลด้านบวกต่อค่าดัชนีฯ ได้แก่ การฟื้นตัวของอุปสงค์ในประเทศภายหลังสถานการณ์โควิด-19 คลี่คลายลงทำให้ภาครัฐยกเลิกประกาศสถานการณ์ฉุกเฉิน (พ.ร.ก.ฉุกเฉิน) ทุกเขตท้องที่ทั่วราชอาณาจักร และยุติศูนย์บริหารสถานการณ์การแพร่ระบาดของโรคติดเชื้อไวรัสโคโรนา 2019 หรือ (ศบค.) ส่งผลให้กิจกรรมทางเศรษฐกิจทยอยฟื้นตัวต่อเนื่อง โดยเฉพาะภาคการท่องเที่ยว ขณะที่การบริโภคในประเทศมีทิศทางดีขึ้นโดยมีปัจจัยสนับสนุนจากรายได้ภาคเกษตรที่เพิ่มขึ้นรวมถึงมาตรการภาครัฐ เช่น โครงการคนละครึ่งเฟส 5 มาตรการดูแลราคาพลังงาน ช่วยลดภาระค่าใช้จ่ายและเพิ่มกำลังซื้อให้ประชาชน ขณะที่ภาคการผลิต มีทิศทางที่ดีขึ้นโดยเฉพาะสินค้าอุปโภคบริโภค เครื่องจักรกลฯ วัสดุก่อสร้าง นอกจากนี้ค่าเงินบาทที่อ่อนค่าลง ช่วยสนับสนุนภาคการส่งออกและการท่องเที่ยว

● แต่อย่างไรก็ตาม ความเชื่อมั่นด้านต้นทุนยังอยู่ในระดับต่ำเนื่องจากความกังวลเกี่ยวกับราคาพลังงาน ทั้งราคาน้ำมันดีเซล ก๊าซธรรมชาติ และค่าไฟฟ้า รวมทั้งราคาวัตถุดิบที่ปรับตัวสูงขึ้น ส่งผลกระทบต่อต้นทุนการผลิตและค่าขนส่ง ขณะที่สถานการณ์น้ำท่วมในหลายพื้นที่ ส่งผลกระทบต่อคมนาคมและขนส่งสินค้า ด้านการส่งออกอุปสงค์ในตลาดโลกเริ่มชะลอลง เนื่องจากปัญหาเศรษฐกิจประเทศคู่ค้าสำคัญ อาทิ สหรัฐฯ จีน ยุโรป ตลอดจนปัญหาเงินเฟ้อที่มีผลกระทบจากสถานการณ์สงครามรัสเซีย – ยูเครน ขณะที่จีนยังคงดำเนินนโยบาย Zero Covid อย่างต่อเนื่องทำให้ปัญหา Supply Shortage ยังไม่คลี่คลายส่งผลกระทบต่อภาคการผลิตทั่วโลก

- ขณะที่ดัชนีคาดการณ์ 3 เดือนข้างหน้า อยู่ที่ระดับ 101.8 ปรับตัวเพิ่มขึ้นจาก 99.5 ในเดือนสิงหาคม ทั้งนี้ผู้ประกอบการคาดว่าเศรษฐกิจในประเทศจะมีทิศทางที่ดีขึ้นต่อเนื่อง จากการฟื้นตัวของภาคการท่องเที่ยวและการบริโภคในประเทศ เป็นสำคัญ แต่อย่างไรก็ตามยังมีปัจจัยเสี่ยงด้านต้นทุนประกอบการที่ปรับตัวสูงขึ้นโดยเฉพาะการปรับขึ้นอัตราจ้างขั้นต่ำ รวมทั้งราคาน้ำมันที่ยังผันผวน ขณะที่เศรษฐกิจโลกยังมีความไม่แน่นอนสูงซึ่งอาจกระทบการส่งออก และเป็นปัจจัยกดดันต่อการฟื้นตัวของเศรษฐกิจไทยในปี 2565

- ดัชนีความเชื่อมั่นฯ จำแนกตามขนาดของอุตสาหกรรม ในเดือนกันยายน 2565 จากการสำรวจพบว่าดัชนีความเชื่อมั่นฯ ของอุตสาหกรรมขนาดย่อม ขนาดกลาง อยู่ที่ระดับ 69.3 และ 98.5 ปรับตัวเพิ่มขึ้น จากระดับ 66.5 และ 95.6 ในเดือนสิงหาคม ขณะที่อุตสาหกรรมขนาดใหญ่ อยู่ที่ระดับ 105.5 ปรับตัวลดลง จาก 106.6 ในเดือนสิงหาคม

- ดัชนีความเชื่อมั่นฯ คาดการณ์ 3 เดือนข้างหน้า จำแนกตามรายขนาดของอุตสาหกรรม จากการสำรวจพบว่าดัชนีความเชื่อมั่นฯ ของอุตสาหกรรมขนาดย่อม และขนาดกลาง อยู่ที่ระดับ 83.8 และ 103.9 ปรับตัวเพิ่มขึ้น จากระดับ 79.0 และ 99.4 ในเดือนสิงหาคม ขณะที่ดัชนีคาดการณ์ฯ ของอุตสาหกรรมขนาดใหญ่ อยู่ที่ระดับ 116.0 ปรับตัวลดลง จาก 117.4 ในเดือนสิงหาคม

- ดัชนีความเชื่อมั่นฯ จำแนกตามรายภูมิภาค ในเดือนกันยายน 2565 จากการสำรวจพบว่าดัชนีความเชื่อมั่นฯ ของภาคกลางเหนือ ภาคตะวันออกเฉียงเหนือ และภาคใต้ อยู่ที่ระดับ 95.3, 76.1, 88.4, และ 88.1 ตามลำดับ ปรับตัวเพิ่มขึ้น จากเดือนสิงหาคม ที่ระดับ 93.3, 71.4, 87.7 และ 86.2 ตามลำดับ ขณะที่ดัชนีความเชื่อมั่นฯ ของภาคตะวันออก อยู่ที่ระดับ 100.7 ปรับตัวลดลง จาก 103.1 ในเดือนสิงหาคม

- ดัชนีความเชื่อมั่นฯ คาดการณ์ 3 เดือนข้างหน้า จำแนกตามรายภูมิภาค จากการสำรวจพบว่าดัชนีความเชื่อมั่นฯ คาดการณ์ฯ ของภาคกลาง ภาคเหนือ และภาคตะวันออกเฉียงเหนือ อยู่ที่ระดับ 104.5, 82.9 และ 99.1 ตามลำดับ ปรับตัวเพิ่มขึ้นจากระดับ 101.8, 76.0 และ 93.6 จากในเดือนสิงหาคม ขณะที่ดัชนีความเชื่อมั่นฯ คาดการณ์ฯ ของภาคตะวันออก และภาคใต้ อยู่ที่ระดับ 113.5 และ 98.1 ปรับตัวลดลง จาก 115.3 และ 99.0 ในเดือนสิงหาคม

- ดัชนีความเชื่อมั่นฯ จำแนกตามตลาด ในเดือนกันยายน 2565 จากการสำรวจพบว่าค่าดัชนีความเชื่อมั่นฯ กลุ่มที่เน้นตลาดในประเทศอยู่ที่ระดับ 92.4 ปรับตัวเพิ่มขึ้น จากระดับ 90.2 ในเดือนสิงหาคม ขณะที่ดัชนีความเชื่อมั่นฯ กลุ่มที่เน้นตลาดต่างประเทศ อยู่ที่ระดับ 89.6 ปรับตัวลดลง จากระดับ 91.0 ในเดือนสิงหาคม

- ดัชนีความเชื่อมั่นฯ คาดการณ์ 3 เดือนข้างหน้า ของกลุ่มที่เน้นตลาดในประเทศ อยู่ที่ระดับ 103.5 ปรับตัวเพิ่มขึ้น จากระดับ 99.6 ในเดือนสิงหาคม ขณะที่ดัชนีความเชื่อมั่นฯ คาดการณ์ 3 เดือนข้างหน้าของกลุ่มที่เน้นตลาดต่างประเทศ อยู่ที่ระดับ 95.7 ลดลงจากระดับ 99.3 ในเดือนสิงหาคม

ด้านข้อเสนอแนะของผู้ประกอบการที่มีต่อภาครัฐประจำเดือนกันยายน 2565 ได้แก่ 1.) มาตรการบรรเทาผลกระทบปัญหาด้านต้นทุนการผลิตให้กับผู้ประกอบการ อาทิ การดูแลราคา พลังงาน ค่าขนส่ง ค่าสาธารณูปโภคต่างๆ ตลอดจนเร่งแก้ไขปัญหาราคาวัตถุดิบที่เพิ่มสูงขึ้นและการขาดแคลนวัตถุดิบ 2.) มาตรการดูแลและเยียวยาผู้ประกอบการและประชาชนที่ได้รับผลกระทบจากปัญหาอุทกภัย อาทิ โครงการพักชำระหนี้กับสถาบันทางการเงินต่างๆ รวมทั้งสนับสนุนสินเชื่อดอกเบี้ยต่ำ (Soft Loan) เพื่อการฟื้นฟูกิจการหลังน้ำท่วม 3.) ดูแลค่าเงินบาทให้มีความสมดุลมากขึ้น เพื่อประโยชน์ต่อทั้งผู้นำเข้าและผู้ส่งออก 4.) ออกมาตรการบรรณรงค์ประหยัดการใช้ไฟฟ้าและพลังงาน อย่างจริงจังและเป็นรูปธรรม 5.) เร่งยกระดับและพัฒนาขีดความสามารถในการแข่งขันของประเทศไทย (Competitiveness) เช่น การปฏิรูปกฎหมาย (Regulatory Guillotine) การปรับปรุงขั้นตอนการอนุมัติอนุญาตของราชการ การนำระบบ Digital มาใช้ และการพัฒนาเทคโนโลยีและนวัตกรรม เป็นต้น

ดัชนีความเชื่อมั่นภาคอุตสาหกรรม

Thai Industries Sentiment Index: TISI

ประจำเดือนกันยายน 2565

ดัชนีความเชื่อมั่นฯ(TISI) มีค่าอยู่ระหว่าง 0 - 200 ซึ่งสามารถแปลความหมายได้ดังนี้

- ค่าดัชนีอยู่ในระดับต่ำกว่า 100 แสดงว่า ผู้ประกอบการภาคอุตสาหกรรมมีความเชื่อมั่นว่าภาวะการณืด้านนั้นๆ จะมีสภาพแย่ลง หรืออยู่ในระดับที่ไม่ดี
- ค่าดัชนีอยู่ในระดับ 100 แสดงว่า ผู้ประกอบการภาคอุตสาหกรรมมีความเชื่อมั่นว่าภาวะการณืด้านนั้นๆ จะไม่มีการเปลี่ยนแปลง หรืออยู่ในสภาพทรงตัวในระดับเดิม
- ค่าดัชนีอยู่ในระดับสูงกว่า 100 แสดงว่า ผู้ประกอบการภาคอุตสาหกรรมมีความเชื่อมั่นว่าภาวะการณืด้านนั้นๆ จะมีสภาพดีขึ้น หรืออยู่ในระดับที่ดี

ดัชนีความเชื่อมั่นฯเดือนกันยายน 2565

● สภาอุตสาหกรรมแห่งประเทศไทย ได้ดำเนินการสำรวจความเชื่อมั่นผู้ประกอบการประจำเดือนกันยายน 2565 จำนวน 1,274 ราย ครอบคลุม 45 กลุ่มอุตสาหกรรมของสภาอุตสาหกรรมแห่งประเทศไทยแยกเป็นกลุ่มอุตสาหกรรมขนาดย่อม อุตสาหกรรมขนาดกลาง และอุตสาหกรรมขนาดใหญ่ ร้อยละ 31.1, 34.9 และ 34.0 ของกลุ่มตัวอย่างทั้งหมด ตามลำดับ แบ่งเป็นกลุ่มอุตสาหกรรมในภาคกลาง ภาคเหนือ ภาคตะวันออกเฉียงเหนือ ภาคตะวันออก และภาคใต้ ร้อยละ 37.9, 4.4, 13.4, 21.3 และ 13.0 ตามลำดับ และแบ่งตามกลุ่มอุตสาหกรรมที่เน้นตลาดในประเทศ และกลุ่มอุตสาหกรรมที่เน้นตลาดต่างประเทศ ร้อยละ 77.7 และ 22.3 ตามลำดับ

● ผลการสำรวจดัชนีความเชื่อมั่นภาคอุตสาหกรรม ประจำเดือนกันยายน 2565 อยู่ที่ระดับ 91.8 ปรับตัวเพิ่มขึ้นจาก 90.5 ในเดือนสิงหาคม โดยปรับตัวเพิ่มขึ้น ต่อเนื่องเป็นเดือนที่ 4 ทั้งนี้ องค์ประกอบดัชนีฯ ปรับตัวเพิ่มขึ้นเกือบทุกรายการยกเว้นดัชนีทุนประกอบการ แต่อย่างไรก็ตาม ค่าดัชนีฯยังต่ำกว่าระดับ 100 สะท้อนความเชื่อมั่นผู้ประกอบการอุตสาหกรรมยังอยู่ในระดับที่ไม่ดี ปัจจัยที่ส่งผลด้านบวกต่อค่าดัชนีฯ ได้แก่ การฟื้นตัวของอุปสงค์ในประเทศภายหลังสถานการณ์โควิด-19 คลี่คลายลงทำให้ภาครัฐยกเลิกประกาศสถานการณ์ฉุกเฉิน (พ.ร.ก.ฉุกเฉิน) ทุกเขตท้องที่ทั่วราชอาณาจักร และยุติศูนย์บริหารสถานการณ์การแพร่ระบาดของโรคติดเชื้อไวรัสโคโรนา 2019 หรือ (ศบค.) ส่งผลให้กิจกรรมทางเศรษฐกิจทยอยฟื้นตัวต่อเนื่อง โดยเฉพาะภาคการท่องเที่ยว ขณะที่การบริโภคในประเทศมีทิศทางดีขึ้นโดยมีปัจจัยสนับสนุนจากรายได้ภาคเกษตรที่เพิ่มขึ้นรวมถึงมาตรการภาครัฐ เช่น โครงการคนละครึ่งเฟส 5 มาตรการดูแลราคาพลังงาน ช่วยลดภาระค่าใช้จ่ายและเพิ่มกำลังซื้อให้ประชาชน ขณะที่ภาคการผลิต มีทิศทางที่ดีขึ้นโดยเฉพาะสินค้าอุปโภคบริโภค เครื่องจักรกลฯ วัสดุก่อสร้าง นอกจากนี้ค่าเงินบาทที่อ่อนค่าลง ช่วยสนับสนุนภาคการส่งออกและการท่องเที่ยว

● แต่อย่างไรก็ตาม ความเชื่อมั่นด้านต้นทุนยังอยู่ในระดับต่ำเนื่องจากความกังวลเกี่ยวกับราคาพลังงาน ทั้งราคาน้ำมันดีเซล ก๊าซธรรมชาติ และค่าไฟฟ้า รวมทั้งราคาวัตถุดิบที่ปรับตัวสูงขึ้น ส่งผลกระทบต่อต้นทุนการผลิตและค่าขนส่ง ขณะที่สถานการณ์น้ำท่วมในหลายพื้นที่ ส่งผลกระทบต่อ

คมนาคมและขนส่งสินค้า ด้านการส่งออกอุปสงค์ในตลาดโลกเริ่มชะลอลง เนื่องจากปัญหาเศรษฐกิจประเทศคู่ค้าสำคัญ อาทิ สหรัฐฯ จีน ยุโรป ตลอดจนปัญหาเงินเฟ้อที่มีผลกระทบจากสถานการณ์สงครามรัสเซีย – ยูเครน ขณะที่จีนยังคงดำเนินนโยบาย Zero Covid อย่างต่อเนื่องทำให้ปัญหา Supply Shortage ยังไม่คลี่คลายส่งผลกระทบต่อภาคการผลิตทั่วโลก

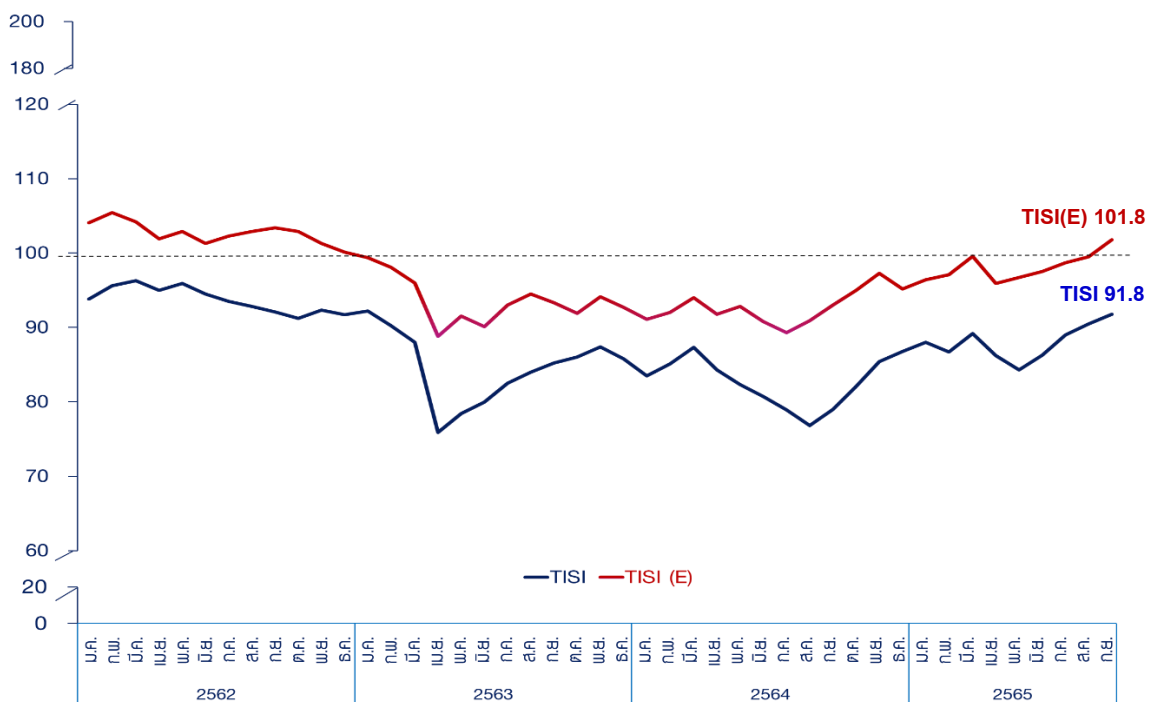
● ขณะที่ดัชนีคาดการณ์ 3 เดือนข้างหน้า อยู่ที่ระดับ 101.8 ปรับตัวเพิ่มขึ้นจาก 99.5 ในเดือนสิงหาคม ทั้งนี้ผู้ประกอบการคาดว่าเศรษฐกิจในประเทศจะมีทิศทางที่ดีขึ้นต่อเนื่อง จากการฟื้นตัวของภาคการท่องเที่ยวและการบริโภคในประเทศ เป็นสำคัญ แต่อย่างไรก็ตามยังมีปัจจัยเสี่ยงด้านต้นทุนประกอบการที่ปรับตัวสูงขึ้นโดยเฉพาะการปรับขึ้นอัตราจ้างขั้นต่ำ รวมทั้งราคาน้ำมันที่ยังผันผวน ขณะที่เศรษฐกิจโลกยังมีความไม่แน่นอนสูงซึ่งอาจกระทบการส่งออก และเป็นปัจจัยกดดันต่อการฟื้นตัวของเศรษฐกิจไทยในปี 2565

ตารางที่ 1 ดัชนีความเชื่อมั่นภาคอุตสาหกรรม ปัจจุบันและดัชนีคาดการณ์ 3 เดือนข้างหน้า ระหว่างเดือนกันยายน 2564 – เดือนกันยายน 2565

ปี	2564				2565								
	ก.ย.	ต.ค.	พ.ย.	ธ.ค.	ม.ค.	ก.พ.	มี.ค.	เม.ย.	พ.ค.	มิ.ย.	ก.ค.	ส.ค.	ก.ย.
TISI	79.0	82.1	85.4	86.8	88.0	86.7	89.2	86.2	84.3	86.3	89.0	90.5	91.8
TISI(E)	93.0	95.0	97.3	95.2	96.4	97.1	99.6	95.9	96.7	97.5	98.7	99.5	101.8

หมายเหตุ : TISI (E) หมายถึงดัชนีความเชื่อมั่นคาดการณ์ใน 3 เดือนข้างหน้า

ภาพที่ 1 กราฟแสดงการเปรียบเทียบระหว่างดัชนีความเชื่อมั่นปัจจุบัน (TISI) และดัชนีความเชื่อมั่นคาดการณ์ ใน 3 เดือนข้างหน้า (TISI(E)) ตั้งแต่เดือนมกราคม 2562 - กันยายน 2565



ที่มา: ฝ่ายเศรษฐกิจและงานวิชาการ สภาอุตสาหกรรมแห่งประเทศไทย

ดัชนีความเชื่อมั่นภาคอุตสาหกรรม เดือนกันยายน 2565

ค่าดัชนีความเชื่อมั่นฯ ในเดือนกันยายน 2565 อยู่ที่ระดับ 91.8 ปรับตัวเพิ่มขึ้น จากระดับ 90.5 ในเดือนสิงหาคม ทั้งนี้ค่าดัชนีความเชื่อมั่นฯ ที่เพิ่มขึ้น เกิดจากองค์ประกอบ ยอดคำสั่งซื้อโดยรวม ยอดขายโดยรวม ปริมาณการผลิต และผลประกอบการ โดยรายละเอียดดังนี้ (ตารางที่ 2)

ยอดคำสั่งซื้อโดยรวม ดัชนีความเชื่อมั่นฯอยู่ที่ 99.2 เพิ่มขึ้น จากระดับ 97.0 ในเดือนสิงหาคม ค่าดัชนีฯ ที่เพิ่มขึ้น เกิดจากองค์ประกอบ ยอดคำสั่งซื้อในประเทศ ซึ่งอยู่ที่ระดับ 99.0 เพิ่มขึ้นจากระดับ 97.1 ในเดือนสิงหาคม ขณะที่ยอดคำสั่งซื้อจากต่างประเทศ อยู่ที่ระดับ 93.5 ลดลงจากระดับ 95.6 ในเดือนสิงหาคม

ยอดขายโดยรวม ดัชนีความเชื่อมั่นฯอยู่ที่ระดับ 98.3 เพิ่มขึ้น จากระดับ 95.3 ในเดือนสิงหาคม ค่าดัชนีฯ ที่เพิ่มขึ้น เกิดจากองค์ประกอบ ยอดขายในประเทศซึ่งอยู่ที่ 98.1 เพิ่มขึ้น จากระดับ 95.1 ในเดือนสิงหาคม ขณะที่ยอดขายต่างประเทศ อยู่ที่ระดับ 93.7 ลดลงจากระดับ 94.7 ในเดือนสิงหาคม

ปริมาณการผลิต ดัชนีความเชื่อมั่นฯอยู่ที่ 96.6 เพิ่มขึ้น จากระดับ 95.1 ในเดือนสิงหาคม

ต้นทุนการประกอบการ (ผูกผัน) ดัชนีความเชื่อมั่นฯอยู่ที่ระดับ 50.9 ลดลงจากระดับ 52.1 ในเดือนสิงหาคม

ผลประกอบการ ดัชนีความเชื่อมั่นฯอยู่ที่ระดับ 97.2 เพิ่มขึ้นจากระดับ 95.5 ในเดือนสิงหาคม

ดัชนีความเชื่อมั่นภาคอุตสาหกรรม คาดการณ์ 3 เดือนข้างหน้า

ดัชนีความเชื่อมั่นฯคาดการณ์ 3 เดือนข้างหน้าอยู่ที่ระดับ 101.8 ปรับตัวเพิ่มขึ้นจากระดับ 99.5 ในเดือนสิงหาคม ทั้งนี้ค่าดัชนีความเชื่อมั่นฯ คาดการณ์ที่เพิ่มขึ้น เกิดจากองค์ประกอบ ยอดคำสั่งซื้อโดยรวม ยอดขายโดยรวม ปริมาณการผลิต ต้นทุนการประกอบการ และผลประกอบการ โดยมีรายละเอียดดังนี้

ยอดคำสั่งซื้อโดยรวม (คาดการณ์) ดัชนีความเชื่อมั่นฯ อยู่ที่ระดับ 110.2 เพิ่มขึ้นจากระดับ 107.9 ในเดือนสิงหาคม ค่าดัชนีฯที่เพิ่มขึ้น เกิดจากองค์ประกอบดัชนียอดคำสั่งซื้อในประเทศ อยู่ที่ระดับ 110.2 เพิ่มขึ้นจากระดับ 107.4 ในเดือนสิงหาคม ขณะที่ดัชนียอดคำสั่งซื้อต่างประเทศ ซึ่งอยู่ที่ระดับ 111.0 เพิ่มขึ้น จากระดับ 103.3 ในเดือนสิงหาคม

ยอดขายโดยรวม (คาดการณ์) ดัชนีความเชื่อมั่นฯอยู่ที่ระดับ 113.4 เพิ่มขึ้นจากระดับ 110.1 ในเดือนสิงหาคม ค่าดัชนีความเชื่อมั่นฯ ที่เพิ่มขึ้นเกิดจาก องค์ประกอบดัชนียอดขายในประเทศอยู่ที่ระดับ 111.6 เพิ่มขึ้นจากระดับ 108.8 ในเดือนสิงหาคม ขณะที่ดัชนียอดขายในต่างประเทศ อยู่ที่ระดับ 110.5 เพิ่มขึ้นจากระดับ 102.0 ในเดือนสิงหาคม

ปริมาณการผลิต (คาดการณ์) ดัชนีความเชื่อมั่นฯอยู่ที่ระดับ 113.5 เพิ่มขึ้นจากระดับ 112.7 ในเดือนสิงหาคม จากยอดคำสั่งซื้อโดยรวม (คาดการณ์) และยอดขายโดยรวม (คาดการณ์) ที่เพิ่มขึ้น

ต้นทุนการประกอบการ (คาดการณ์) ดัชนีความเชื่อมั่นฯอยู่ที่ระดับ 61.1 เพิ่มขึ้นจากระดับ 58.3 ในเดือนสิงหาคม

ผลประกอบการ (คาดการณ์) ดัชนีความเชื่อมั่นฯอยู่ที่ระดับ 110.6 เพิ่มขึ้นจากระดับ 108.5 ในเดือนสิงหาคม

ตารางที่ 2 ดัชนีความเชื่อมั่นภาคอุตสาหกรรมในแต่ละองค์ประกอบเดือนสิงหาคม เทียบกับเดือนกันยายน 2565

ดัชนี	ดัชนีปัจจุบัน		ดัชนีคาดการณ์ 3 เดือนข้างหน้า	
	ส.ค.65	ก.ย.65	ส.ค.65	ก.ย.65
1. ยอดคำสั่งซื้อโดยรวม	97.0	99.2	107.9	110.2
1.1 ยอดคำสั่งซื้อในประเทศ	97.1	99.0	107.4	110.2
1.2 ยอดคำสั่งซื้อจากต่างประเทศ	95.6	93.5	103.3	111.0
2. ยอดขายโดยรวม	95.3	98.3	110.1	113.4
2.1 ยอดขายในประเทศ	95.1	98.1	108.8	111.6
2.2 ยอดขายในต่างประเทศ	94.7	93.7	102.0	110.5
3. ปริมาณการผลิต	95.1	96.6	112.7	113.5
4. ดัชนีทุนการประกอบการ (ผกผัน)	52.1	50.9	58.3	61.1
5. ผลประกอบการ	95.5	97.2	108.5	110.6

ที่มา: คำนวณโดยสภาอุตสาหกรรมแห่งประเทศไทย

ดัชนีความเชื่อมั่นภาคอุตสาหกรรม จำแนกตามกลุ่มอุตสาหกรรม

ดัชนีความเชื่อมั่นฯจำแนกตามกลุ่มอุตสาหกรรมซึ่งแบ่งเป็น 45 กลุ่มอุตสาหกรรม (ตามรูปแบบการจัดกลุ่มอุตสาหกรรมของสภาอุตสาหกรรมแห่งประเทศไทย) พบว่าในเดือนกันยายน 2565 ค่าดัชนีความเชื่อมั่นฯ รายกลุ่มอุตสาหกรรมมีการเปลี่ยนแปลงดังนี้

- อุตสาหกรรมที่มีค่าดัชนีความเชื่อมั่นฯเพิ่มขึ้น และมีค่าดัชนีฯมากกว่า100 มีจำนวน 6 อุตสาหกรรม ได้แก่ อาหารและเครื่องดื่ม, ยา, โรงกลั่นน้ำมันปิโตรเลียม, ยี่ห้อและกระดาษ, การพิมพ์และบรรจุภัณฑ์, ผู้ผลิตเครื่องมือแพทย์
- อุตสาหกรรมที่มีค่าดัชนีความเชื่อมั่นฯเพิ่มขึ้น แต่มีค่าดัชนีฯต่ำกว่า100 มีจำนวน 24 อุตสาหกรรม ได้แก่ สิ่งทอ, เครื่องนุ่งห่ม, รองเท้า, อัญมณีและเครื่องประดับ, ปูนซีเมนต์, แกรนิตและหินอ่อน, แก้วและกระจก, เฟอร์นิเจอร์, ไม้อัด ไม้บางและวัสดุแผ่น, โรงเลื่อยและโรงอบไม้, เครื่องจักรกลและ

โลหะการ, เครื่องจักรกลการเกษตร, ต่อเรือซ่อมเรือและก่อสร้างงานเหล็ก, น้ำตาล, สมุนไพร, น้ำมันปาล์ม, ผลิตภัณฑ์เสริมอาหาร, ก๊าซ, พลังงานหมุนเวียน, เคมี, วัสดุก่อสร้าง, การจัดการสิ่งแวดล้อม, ดิจิทัล, เครื่องสำอาง

- อุตสาหกรรมที่มีค่าดัชนีความเชื่อมั่นฯ ลดลง แต่มีค่าดัชนีฯ มากกว่า 100 มีจำนวน 8 อุตสาหกรรม ได้แก่ ยานยนต์, ชิ้นส่วนและอะไหล่ยานยนต์, เครื่องปรับอากาศและทำความเย็น, ผู้ผลิตไฟฟ้า, ปิโตรเคมี, ผลิตภัณฑ์ยาง, พลาสติก, อลูมิเนียม
- อุตสาหกรรมที่มีค่าดัชนีความเชื่อมั่นฯ ลดลง แต่มีค่าดัชนีฯ ต่ำกว่า 100 มีจำนวน 7 อุตสาหกรรม ได้แก่ หนังสือและผลิตภัณฑ์หนังสือ, เหล็ก, หลัังคาและอุปกรณ์, เซรามิก, หล่อโลหะ, ไฟฟ้าอิเล็กทรอนิกส์และโทรคมนาคม, เทคโนโลยีชีวภาพ

ตารางที่ 3 การเปลี่ยนแปลงดัชนีความเชื่อมั่นฯจำแนกตามกลุ่มอุตสาหกรรมเดือนกันยายน 2565

	TISI ↓	TISI ↑
TISI > 100	<p>ยานยนต์, ชิ้นส่วนและอะไหล่ยานยนต์, เครื่องปรับอากาศและทำความเย็น, ผู้ผลิตไฟฟ้า, ปิโตรเคมี, ผลิตภัณฑ์ยาง, พลาสติก, อลูมิเนียม</p> <p>(สิงหาคม = 6 กลุ่ม) (กันยายน = 8 กลุ่ม)</p>	<p>อาหารและเครื่องดื่ม, ยา, โรงกลั่นน้ำมัน, ปิโตรเลียม, เยื่อและกระดาษ, การพิมพ์และบรรจุภัณฑ์, ผู้ผลิตเครื่องมือแพทย์</p> <p>(สิงหาคม = 8 กลุ่ม) (กันยายน = 6 กลุ่ม)</p>
TISI < 100	<p>หนังและผลิตภัณฑ์หนัง, เหล็ก, หลัังคาและอุปกรณ์, เซรามิก, หล่อโลหะ, ไฟฟ้าอิเล็กทรอนิกส์และโทรคมนาคม, เทคโนโลยีชีวภาพ</p> <p>(สิงหาคม = 10 กลุ่ม) (กันยายน = 7 กลุ่ม)</p>	<p>สิ่งทอ, เครื่องนุ่งห่ม, รองเท้า, อัญมณีและเครื่องประดับ, ปูนซีเมนต์, แกรนิตและหินอ่อน, แก้วและกระจก, เฟอร์นิเจอร์, ไม้อัดไม้, บางและวัสดุแผ่น, โรงเลื่อยและโรงอบไม้, เครื่องจักรกลและโลหะการ, เครื่องจักรกลการเกษตร, ต่อเรือซ่อมเรือและก่อสร้างงานเหล็ก, น้ำตาล, สมุนไพร, น้ำมันปาล์ม, ผลิตภัณฑ์เสริมอาหาร, ก๊าซ, พลังงานหมุนเวียน, เคมี, หัตถกรรมสร้างสรรค์, การจัดการสิ่งแวดล้อม, ดิจิทัล, เครื่องสำอาง</p> <p>(สิงหาคม = 21 กลุ่ม) (กันยายน = 24 กลุ่ม)</p>

ตารางที่ 4 ดัชนีความเชื่อมั่นภาคอุตสาหกรรม จำแนกตามรายอุตสาหกรรม

อุตสาหกรรม	2564				2565								
	ก.ย.	ต.ค.	พ.ย.	ธ.ค.	ม.ค.	ก.พ.	มี.ค.	เม.ย.	พ.ค.	มิ.ย.	ก.ค.	ส.ค.	ก.ย.
กลุ่ม 1 อุตสาหกรรมแฟชั่น - เพิ่มขึ้น 4 กลุ่ม ลดลง 1 กลุ่ม													
สิ่งทอ	52.5	55.4	58.6	60.9	65.2	67.0	70.0	67.5	64.6	67.4	69.5	71.4	72.1
เครื่องนุ่งห่ม	67.3	70.7	73.8	75.4	77.8	80.0	81.7	78.0	75.6	72.0	74.5	77.5	80.0
หนังและผลิตภัณฑ์หนัง	40.3	43.0	45.6	46.9	50.4	52.4	56.3	57.6	60.0	61.7	62.5	58.9	56.8
รองเท้า	57.1	60.0	61.7	63.6	67.3	63.6	66.2	61.8	60.0	58.3	60.0	61.8	64.4
อัญมณีและเครื่องประดับ	51.8	53.8	56.7	59.1	56.5	57.8	60.0	55.6	52.2	55.0	56.3	55.7	58.9
กลุ่ม 2 อุตสาหกรรมก่อสร้างและเครื่องใช้ในบ้าน - เพิ่มขึ้น 6 กลุ่ม ลดลง 3 กลุ่ม													
เหล็ก	78.2	80.8	83.7	84.6	82.0	77.9	76.5	70.7	69.6	68.3	66.7	62.7	61.8
ปูนซีเมนต์	80.0	81.1	82.9	83.5	85.3	88.0	90.8	85.5	87.3	89.1	88.3	84.6	87.2
หลังคาและอุปกรณ์	42.1	41.6	44.0	45.9	49.0	49.2	51.7	46.7	47.3	48.9	47.5	47.1	44.0
แกรนิตและหินอ่อน	36.8	34.0	38.7	40.9	44.5	42.9	46.7	41.5	38.5	34.7	33.8	38.3	38.7
แก้วและกระจก	75.0	77.3	78.9	81.7	82.5	80.0	83.1	77.5	75.3	73.8	73.3	76.7	78.0
เซรามิก	47.5	50.0	53.0	55.4	53.6	52.0	55.2	50.9	49.7	53.0	54.1	55.4	54.5
โรงเลื่อย โรงอบไม้	41.3	43.5	46.4	48.9	53.2	50.6	53.0	53.6	52.5	50.0	46.3	50.6	51.8
ไม้อัด ไม้บางและวัสดุแผ่น	39.0	41.6	43.4	45.4	46.7	43.7	46.7	43.9	42.9	41.9	40.7	44.6	45.5
เฟอร์นิเจอร์	53.3	56.1	59.7	61.4	63.1	61.1	63.8	58.6	56.8	54.8	55.2	58.3	59.3
กลุ่ม 3 อุตสาหกรรมยานยนต์และเครื่องจักรกล - เพิ่มขึ้น 4 กลุ่ม ลดลง 2 กลุ่ม													
ยานยนต์	123.6	125.6	128.0	130.0	131.4	128.9	130.9	127.3	125.0	125.5	126.2	128.9	126.7
ชิ้นส่วนและอะไหล่ยานยนต์	104.8	107.2	109.7	110.1	111.1	112.2	115.1	116.6	113.7	115.1	116.4	118.7	114.7
เครื่องจักรกลและโลหะการ	55.0	55.6	58.2	58.4	61.2	63.8	68.1	63.8	62.4	60.4	61.0	57.6	60.0
เครื่องจักรกลการเกษตร	41.1	38.2	39.4	41.6	45.1	43.3	42.2	39.7	43.2	44.1	46.0	47.9	50.0
ต่อเรือซ่อมเรือและก่อสร้างงานเหล็ก	32.2	31.8	35.0	38.6	41.4	38.6	44.0	47.8	50.5	56.0	57.8	60.0	93.8
หล่อโลหะ	72.2	74.0	77.7	74.7	77.5	79.0	80.9	76.4	80.0	82.7	83.0	80.0	76.7
กลุ่ม 4 อุตสาหกรรมเครื่องใช้ไฟฟ้าและอิเล็กทรอนิกส์ - ลดลง 2 กลุ่ม													
ไฟฟ้าอิเล็กทรอนิกส์และโทรคมนาคม	100.2	102.6	103.1	104.8	106.6	107.4	110.6	106.4	103.0	99.3	101.0	97.4	93.8
เครื่องปรับอากาศและความเย็น	116.4	117.3	120.4	121.7	122.3	124.6	125.7	127.1	124.3	121.1	122.9	120.0	116.6

ตารางที่ 4 ดัชนีความเชื่อมั่นภาคอุตสาหกรรม จำแนกตามรายอุตสาหกรรม (ต่อ)

อุตสาหกรรม	2564				2565								
	ก.ย.	ต.ค.	พ.ย.	ธ.ค.	ม.ค.	ก.พ.	มี.ค.	เม.ย.	พ.ค.	มิ.ย.	ก.ค.	ส.ค.	ก.ย.
กลุ่ม 5 อุตสาหกรรมอาหารและยา – เพิ่มขึ้น 6 กลุ่ม													
อาหารและเครื่องดื่ม	103.0	105.4	108.3	109.2	110.5	111.5	114.3	109.9	107.3	108.2	108.6	110.9	111.4
น้ำตาล	65.3	67.5	67.7	66.5	70.0	72.5	76.7	77.7	75.7	72.5	73.3	76.3	76.8
ยา	129.5	130.4	132.5	133.0	136.7	139.0	141.1	143.1	143.6	145.5	146.0	147.5	147.9
สมุนไพร	85.2	86.8	88.4	91.1	87.3	84.3	88.5	84.0	80.8	77.8	74.8	72.7	74.7
น้ำมันปาล์ม	55.2	58.3	59.2	61.7	60.8	57.5	60.7	62.0	65.8	66.8	68.3	72.0	73.3
ผลิตภัณฑ์เสริมอาหาร	62.6	63.6	65.2	66.7	70.7	68.0	64.7	61.0	57.8	56.4	53.0	57.8	58.7
กลุ่ม 6 อุตสาหกรรมพลังงาน - เพิ่มขึ้น 3 กลุ่ม ลดลง 1 กลุ่ม													
โรงกลั่นน้ำมันปิโตรเลียม	106.7	110.0	126.7	133.3	140.0	166.7	180.0	160.0	166.7	173.3	180.0	186.7	190.0
ก๊าซ	58.5	61.6	65.1	67.0	70.4	71.7	76.4	71.1	73.3	74.0	75.4	80.0	81.4
ผู้ผลิตไฟฟ้า	151.4	152.0	156.7	160.0	168.0	140.0	150.0	152.0	160.0	175.0	177.1	172.5	157.5
พลังงานหมุนเวียน	66.4	68.7	70.1	71.4	72.9	74.3	80.0	81.2	82.5	83.8	84.4	85.7	87.6
กลุ่ม 7 อุตสาหกรรมสนับสนุน – เพิ่มขึ้น 8 กลุ่ม ลดลง 5 กลุ่ม													
ปิโตรเคมี	104.3	105.4	108.9	107.2	108.4	105.6	108.2	108.9	110.5	112.4	113.0	109.2	103.6
เคมี	97.6	98.8	101.6	97.7	99.3	95.3	94.1	89.8	86.8	84.3	81.1	84.6	86.2
ผลิตภัณฑ์ยาง	131.6	132.1	133.3	134.1	134.8	136.2	137.0	132.4	130.3	132.3	132.8	130.4	127.7
พลาสติก	123.2	124.0	126.9	123.8	122.0	119.5	121.9	123.7	124.4	125.8	127.3	124.6	120.3
เยื่อและกระดาษ	91.7	95.6	96.4	98.3	102.0	97.8	101.1	97.0	98.9	101.0	102.1	105.5	105.8
การพิมพ์และบรรจุภัณฑ์	100.1	102.0	104.2	105.0	108.3	104.3	107.6	100.7	103.2	104.4	106.7	109.3	111.1
อลูมิเนียม	120.0	121.5	121.8	122.8	124.0	125.3	126.8	127.7	124.0	124.7	125.1	122.4	118.8
หัตถกรรมสร้างสรรค์	34.3	33.5	37.5	43.3	45.6	43.4	47.4	41.4	38.8	41.4	43.2	47.0	49.5
การจัดการเพื่อสิ่งแวดล้อม	59.0	61.4	65.3	66.7	68.9	65.7	68.9	64.6	66.0	66.7	68.9	71.1	73.8
ดิจิทัล	94.4	95.3	95.9	99.3	101.8	102.5	107.3	105.7	102.8	98.7	94.0	96.4	97.1
เทคโนโลยีชีวภาพ	47.8	46.8	50.0	51.4	55.6	51.0	47.6	47.0	47.6	48.6	48.7	48.0	47.3
เครื่องสำอาง	94.7	97.3	98.5	101.7	105.5	102.0	98.3	92.7	90.7	92.0	92.5	97.8	98.4
ผู้ผลิตเครื่องมือแพทย์	122.2	125.0	125.7	127.5	129.1	131.4	132.7	127.1	131.1	131.7	133.8	136.5	138.7

ดัชนีความเชื่อมั่นภาคอุตสาหกรรม จำแนกตามขนาดอุตสาหกรรม

ดัชนีความเชื่อมั่นจำแนกตามขนาดของกิจการ ประกอบด้วย

- 1) อุตสาหกรรมขนาดย่อม มีรายได้ไม่เกิน 100 ล้านบาท
- 2) อุตสาหกรรมขนาดกลาง มีรายได้มากกว่า 100 แต่ไม่เกิน 500 ล้านบาท
- 3) อุตสาหกรรมขนาดใหญ่ มีรายได้เกิน 500 ล้านบาท

ดัชนีความเชื่อมั่นจำแนกตามขนาดของกิจการในเดือนกันยายน 2565 จากการสำรวจพบว่า ดัชนีความเชื่อมั่น ของอุตสาหกรรมขนาดย่อม และขนาดกลาง ปรับตัวเพิ่มขึ้น จากเดือนสิงหาคม ขณะที่ดัชนีความเชื่อมั่น ของอุตสาหกรรมขนาดใหญ่ปรับตัวลดลง โดยมีรายละเอียดดังนี้ (ตารางที่ 5 และภาพที่ 2)

อุตสาหกรรมขนาดย่อม ดัชนีความเชื่อมั่น ในเดือนกันยายน 2565 อยู่ที่ระดับ 69.3 ปรับตัวเพิ่มขึ้น จากระดับ 66.5 ในเดือนสิงหาคม โดยองค์ประกอบดัชนีที่ปรับตัวเพิ่มขึ้น ได้แก่ ยอดขายโดยรวม ปริมาณการผลิต และผลประกอบการ

- ดัชนีความเชื่อมั่นผู้ประกอบการขนาดย่อมปรับตัวเพิ่มขึ้นเป็นเดือนที่ 4 ติดต่อกัน เนื่องจากอุปสงค์ในประเทศฟื้นตัวต่อเนื่อง ขณะที่สถานการณ์โควิด-19 คลี่คลายลง ส่งผลดีต่อกิจกรรมทางเศรษฐกิจ ทั้งภาคการท่องเที่ยวและการบริโภคในประเทศ แต่อย่างไรก็ตามปัญหาราคาล้างงาน ราคาวัตถุดิบ ค่าขนส่ง ที่ปรับตัวสูงขึ้นยังกระทบต้นทุนการผลิต ขณะที่แนวโน้มการปรับขึ้นอัตราดอกเบี้ยเงินกู้ของธนาคารพาณิชย์จะกระทบต้นทุนทางการเงินของผู้ประกอบการขนาดย่อมที่ยังฟื้นตัวไม่เต็มที่จากสถานการณ์โควิด-19

- สำหรับสินค้าอุตสาหกรรมขนาดย่อมที่มีความเชื่อมั่นเพิ่มขึ้น ได้แก่ อุตสาหกรรมที่เกี่ยวข้องกับแฟชั่น (เครื่องนุ่งห่ม สิ่งทอ รองเท้า อัญมณีและเครื่องประดับ) อุตสาหกรรมแก้วและกระจก อุตสาหกรรมเฟอร์นิเจอร์ อุตสาหกรรมแกรนิตและหินอ่อน เป็นต้น

- ขณะที่ดัชนีความเชื่อมั่นคาดการณ์ 3 เดือนข้างหน้าอยู่ที่ระดับ 83.8 ปรับตัวเพิ่มขึ้น จากระดับ 79.0 ในเดือนสิงหาคม องค์ประกอบดัชนีคาดการณ์ที่เพิ่มขึ้น ได้แก่ คำสั่งซื้อโดยรวม ยอดขายโดยรวม ปริมาณการผลิต ปริมาณการผลิต และผลประกอบการ

อุตสาหกรรมขนาดกลาง ดัชนีความเชื่อมั่น ในเดือนกันยายน 2565 อยู่ที่ระดับ 98.5 เพิ่มขึ้น จากระดับ 95.6 ในเดือนสิงหาคม โดยองค์ประกอบดัชนี ที่ปรับตัวเพิ่มขึ้น ได้แก่ ยอดคำสั่งซื้อโดยรวม ยอดขายโดยรวม และผลประกอบการ

- ดัชนีความเชื่อมั่น ขนาดกลางปรับตัวเพิ่มขึ้นต่อเนื่อง เป็นเดือนที่ 5 เนื่องจากภาคการผลิต ทิศทางที่ดีขึ้นโดยเฉพาะสินค้าอุปโภคบริโภค เครื่องจักรกลฯ เป็นต้น จากการฟื้นตัวของอุปสงค์ในประเทศหลังจากสถานการณ์โควิด-19 คลี่คลายลง ขณะที่จำนวนนักท่องเที่ยวต่างชาติเพิ่มขึ้นทำให้การใช้บริการบริโภคเพิ่มขึ้น แต่อย่างไรก็ตามในเดือนกันยายนประเทศไทยเผชิญสถานการณ์น้ำท่วมในหลายพื้นที่เป็นอุปสรรคต่อการเดินทางและขนส่งสินค้าของผู้ประกอบการ

- สำหรับสินค้าอุตสาหกรรมขนาดกลาง ที่มีความเชื่อมั่นเพิ่มขึ้น ได้แก่ อุตสาหกรรมเครื่องสำอาง อุตสาหกรรมผลิตภัณฑ์เสริมอาหาร อุตสาหกรรมน้ำมันปาล์ม อุตสาหกรรมการพิมพ์และบรรจุภัณฑ์ อุตสาหกรรมเยื่อและกระดาษ เป็นต้น

- ขณะที่ดัชนีความเชื่อมั่นฯ คาดการณ์ 3 เดือนข้างหน้าอยู่ที่ระดับ 103.9 ปรับตัวเพิ่มขึ้นจากระดับ 99.4 ในเดือนสิงหาคม โดยองค์ประกอบดัชนีฯ คาดการณ์เพิ่มขึ้น ได้แก่ ยอดคำสั่งซื้อโดยรวม ยอดขายโดยรวม ปริมาณการผลิต ต้นทุนประกอบการ และผลประกอบการ

อุตสาหกรรมขนาดใหญ่ ดัชนีความเชื่อมั่นฯ ในเดือนกันยายน 2565 อยู่ที่ระดับ 105.5 ปรับตัวลดลง จากระดับ 106.6 ในเดือนสิงหาคม โดยองค์ประกอบดัชนีฯ ที่ปรับตัวลดลง ได้แก่ ยอดคำสั่งซื้อโดยรวม ปริมาณการผลิต ต้นทุนประกอบการ และผลประกอบการ

- ดัชนีความเชื่อมั่นฯ ของผู้ประกอบการอุตสาหกรรมขนาดใหญ่ปรับตัวลดลงเป็นเดือนที่ 2 ติดต่อกัน โดยมีปัจจัยจากความกังวลเกี่ยวกับภาวะเศรษฐกิจโลกที่มีความไม่แน่นอน หลายประเทศเผชิญปัญหาเงินเฟ้อ และได้รับผลกระทบจากสงครามรัสเซีย-ยูเครน ที่ยังคงยืดเยื้อ ขณะที่ประเทศคู่ค้าสำคัญ อาทิ ยุโรป จีน ที่มีคำสั่งสินค้าลดลง ขณะที่ปัญหาการขาดแคลนชิปยังไม่คลี่คลาย

- สำหรับสินค้าอุตสาหกรรมขนาดใหญ่ ที่มีความเชื่อมั่นลดลง ได้แก่ อุตสาหกรรมไฟฟ้า อิเล็กทรอนิกส์และโทรคมนาคม อุตสาหกรรมเครื่องปรับอากาศ อุตสาหกรรมผลิตภัณฑ์ยาง อุตสาหกรรมยานยนต์ อุตสาหกรรมชิ้นส่วนและอะไหล่ยานยนต์ เป็นต้น

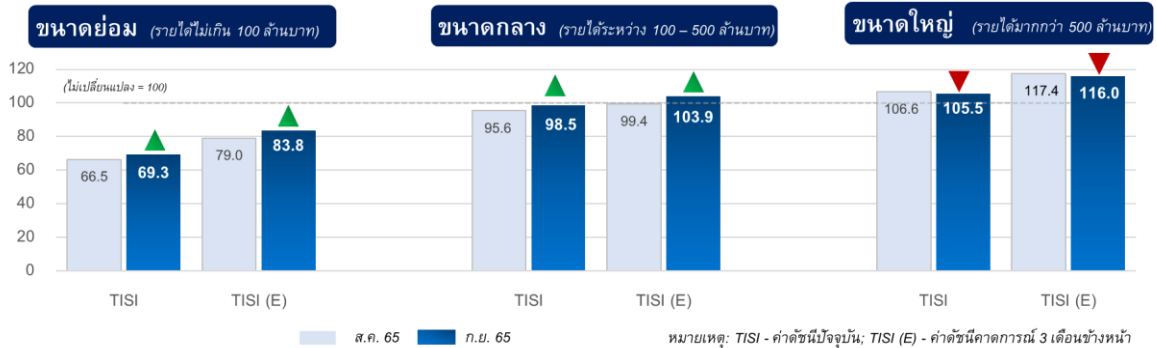
- ขณะที่ดัชนีความเชื่อมั่นฯ คาดการณ์ 3 เดือนข้างหน้าอยู่ที่ระดับ 116.0 ปรับตัวลดลงจากระดับ 117.4 ในเดือนสิงหาคม โดยองค์ประกอบดัชนีฯ คาดการณ์ลดลง ได้แก่ ยอดคำสั่งซื้อโดยรวม ปริมาณการผลิต ต้นทุนประกอบการและผลประกอบการ

ตารางที่ 5 ดัชนีความเชื่อมั่นฯ จำแนกตามขนาดของกิจการ

ขนาดอุตสาหกรรม	2564				2565								
	ก.ย.	ต.ค.	พ.ย.	ธ.ค.	ม.ค.	ก.พ.	มี.ค.	เม.ย.	พ.ค.	มิ.ย.	ก.ค.	ส.ค.	ก.ย.
ขนาดย่อม	55.3	59.2	63.8	65.0	63.4	61.8	64.1	60.6	57.3	60.0	62.7	66.5	69.3
ขนาดกลาง	74.5	78.8	82.2	84.0	86.4	85.2	88.7	85.0	86.3	90.3	93.3	95.6	98.5
ขนาดใหญ่	103.2	105.2	107.8	108.7	109.9	110.7	112.0	110.5	108.3	106.3	107.5	106.6	105.5

ขนาดอุตสาหกรรม (คาดการณ์ 3 เดือน)	2564				2565								
	ก.ย.	ต.ค.	พ.ย.	ธ.ค.	ม.ค.	ก.พ.	มี.ค.	เม.ย.	พ.ค.	มิ.ย.	ก.ค.	ส.ค.	ก.ย.
ขนาดย่อม	72.9	76.2	79.0	74.7	75.2	76.1	79.2	73.2	71.6	74.8	75.1	79.0	83.8
ขนาดกลาง	90.3	92.9	95.8	92.3	93.0	94.8	96.9	90.9	94.1	96.2	97.0	99.4	103.9
ขนาดใหญ่	112.5	113.5	115.3	116.0	117.1	118.5	120.2	121.1	123.2	119.2	120.0	117.4	116.0

ภาพที่ 2 ดัชนีความเชื่อมั่นฯจำแนกตามขนาดอุตสาหกรรมเปรียบเทียบระหว่างเดือนสิงหาคม เทียบกับเดือนกันยายน 2565



ที่มา: ฝ่ายเศรษฐกิจและงานวิชาการ สภาอุตสาหกรรมแห่งประเทศไทย

ดัชนีความเชื่อมั่นภาคอุตสาหกรรม รายภูมิภาค

ดัชนีความเชื่อมั่นฯรายภูมิภาค ประจำเดือนกันยายน 2565 จากการสำรวจพบว่า ดัชนีความเชื่อมั่นฯ ของภาคกลาง ภาคเหนือ ภาคตะวันออกเฉียงเหนือ และภาคใต้ ปรับตัวเพิ่มขึ้นจากเดือนสิงหาคม ขณะที่ดัชนีฯ ของภาคตะวันออกเฉียงเหนือ ปรับตัวลดลง จากเดือนสิงหาคม โดยมีรายละเอียดดังนี้ (ตารางที่ 6 และภาพที่ 3)

ภาคกลาง ดัชนีความเชื่อมั่นฯในเดือนกันยายน 2565 อยู่ที่ระดับ 95.3 ปรับตัวเพิ่มขึ้นจากระดับ 93.3 ในเดือนสิงหาคม องค์ประกอบดัชนีฯที่เพิ่มขึ้น ได้แก่ ยอดคำสั่งซื้อโดยรวม ยอดขายโดยรวม และผลประกอบการ

ปัจจัยบวก

- การฟื้นตัวของอุปสงค์ในประเทศภายหลังสถานการณ์โควิด-19 คลี่คลายลง
- ภาครัฐยกเลิกประกาศสถานการณ์ฉุกเฉิน (พ.ร.ก.ฉุกเฉิน) ทุกเขตท้องที่ทั่วราชอาณาจักร และศูนย์บริหารสถานการณ์การแพร่ระบาดของโรคติดเชื้อไวรัสโคโรนา 2019 หรือ ศบค.
- ภาคการผลิตขยายตัวตามคำสั่งซื้อสินค้าอุตสาหกรรมที่เพิ่มขึ้น
- รายได้เกษตรกรเพิ่มขึ้น เนื่องจากราคาสินค้าเกษตรดีขึ้น

ปัจจัยลบ

- ปัญหาน้ำท่วมในหลายพื้นที่ ส่งผลกระทบต่อคมนาคมและการขนส่งสินค้า
- ปัญหาเงินเฟ้อเนื่องจากราคาพลังงานและราคาสินค้าปรับตัวสูงขึ้น และการขาดแคลนวัตถุดิบ
- ปัญหาขาดแคลนแรงงาน ในอุตสาหกรรมอาหาร
- เศรษฐกิจโลกมีความไม่แน่นอน จากปัญหาเงินเฟ้อ สงครามรัสเซีย-ยูเครน ที่ยังยืดเยื้อ

อุตสาหกรรมในภาคกลางที่ส่งผลด้านบวก ต่อค่าดัชนีได้แก่

อุตสาหกรรมอาหารและเครื่องดื่ม (อาหารทะเลกระป๋องและแปรรูป ผลิตภัณฑ์ผักและผลไม้กระป๋อง อาหารสัตว์ มีคำสั่งซื้อจากตลาดสหรัฐฯ ญี่ปุ่นและออสเตรเลียเพิ่มขึ้น เนื่องจากความต้องการสินค้าอาหารในตลาดโลกเพิ่มสูงขึ้น สินค้าอาหารสำเร็จรูป และเครื่องปรุงรส มียอดขายในประเทศเพิ่มขึ้น เนื่องจากตามการฟื้นตัวของอุปสงค์ในประเทศและภาคการท่องเที่ยว)

อุตสาหกรรมเครื่องสำอาง (ผลิตภัณฑ์เครื่องสำอางมียอดขายในประเทศเพิ่มขึ้น ตามอุปสงค์ในประเทศที่ทยอยฟื้นตัว รวมทั้งกิจกรรมทางเศรษฐกิจที่เพิ่มขึ้นโดยเฉพาะภาคการท่องเที่ยว ด้านการส่งออก ผลิตภัณฑ์ทำความสะอาดร่างกาย ครีมหาผิว เครื่องสำอาง คำสั่งซื้อเพิ่มขึ้นจากประเทศญี่ปุ่นและอาเซียน)

อุตสาหกรรมเครื่องมือแพทย์ (เครื่องมือแพทย์และอุปกรณ์ทางการแพทย์ และเวชภัณฑ์ต่างๆ มีคำสั่งซื้อเพิ่มขึ้นจากโรงพยาบาล และคลินิกต่างๆ ประกอบกับมีชาวต่างชาติเดินทางเข้ามารักษาในประเทศไทยเพิ่มขึ้น ด้านการส่งออกมีคำสั่งซื้อเพิ่มขึ้นจากตลาดสหรัฐฯและญี่ปุ่น)

อุตสาหกรรมในภาคกลาง ที่ส่งผลด้านลบ ต่อค่าดัชนี ได้แก่

อุตสาหกรรมอลูมิเนียม (ผลิตภัณฑ์อลูมิเนียม มีคำสั่งซื้อลดลง จากอุตสาหกรรมชิ้นส่วนและอะไหล่ยานยนต์ ไฟฟ้าอิเล็กทรอนิกส์ ด้านการส่งออกผลิตภัณฑ์อลูมิเนียม มีคำสั่งซื้อลดลงจากตลาดสหรัฐฯ และญี่ปุ่น)

ดัชนีความเชื่อมั่นฯคาดการณ์ 3 เดือนข้างหน้าอยู่ที่ระดับ 104.5 ปรับตัวเพิ่มขึ้น จากระดับ 101.8 ในเดือนสิงหาคม องค์ประกอบดัชนีฯคาดการณ์ที่เพิ่มขึ้น ได้แก่ ยอดขายโดยรวม ต้นทุนประกอบการ และผลประกอบการ

ภาคเหนือ ดัชนีความเชื่อมั่นฯในเดือนกันยายน 2565 อยู่ที่ระดับ 76.1 ปรับตัวเพิ่มขึ้นจากระดับ 71.4 ในเดือนสิงหาคม องค์ประกอบดัชนีฯที่ปรับตัวเพิ่มขึ้น ได้แก่ ยอดคำสั่งซื้อโดยรวม ยอดขายโดยรวม และต้นทุนประกอบการ

ปัจจัยบวก

- อุปสงค์ในประเทศมีทิศทางดีขึ้น ตามกิจกรรมทางเศรษฐกิจที่กลับเข้าสู่ภาวะปกติ
- การฟื้นตัวของภาคการท่องเที่ยว
- กำลังซื้อในภูมิภาคเพิ่มขึ้น เนื่องจากรายได้เกษตรกรเพิ่มขึ้น
- กังวลการปรับขึ้นอัตราดอกเบี้ยเงินกู้ของธนาคารพาณิชย์ ซึ่งจะกระทบต่อต้นทุนทางการเงินของผู้ประกอบการ

ปัจจัยลบ

- ต้นทุนการผลิตที่ปรับตัวสูงขึ้นจากราคาพลังงาน ราคาวัตถุดิบ รวมถึงต้นทุนด้านโลจิสติกส์
- สถานการณ์น้ำท่วมในหลายพื้นที่ ส่งผลกระทบต่อคมนาคมและขนส่งสินค้า

อุตสาหกรรมในภาคเหนือที่ส่งผลด้านบวก ต่อค่าดัชนี ได้แก่

อุตสาหกรรมสิ่งทอ (ผลิตภัณฑ์เส้นใยสิ่งทอ เส้นใยประดิษฐ์ ผ้าฝ้าย มีคำสั่งซื้อในประเทศเพิ่มขึ้นจากความต้องการใช้เพื่อผลิตเครื่องนุ่งห่ม ด้านการส่งออก มีคำสั่งซื้อเพิ่มขึ้นจากตลาด CLMV และบังคลาเทศ อย่างไรก็ตามผู้ประกอบการกังวลปัญหาอัตราค่าวัตถุดิบและราคาพลังงานที่ปรับตัวสูงขึ้น)

อุตสาหกรรมเฟอร์นิเจอร์ (เฟอร์นิเจอร์สำเร็จรูป ประเภทไม้ เหล็ก โซฟา มียอดขายในประเทศเพิ่มขึ้น เนื่องจากอุปสงค์ในประเทศทยอยฟื้นตัวตามกิจกรรมทางเศรษฐกิจเข้าสู่ภาวะปกติ ด้านการส่งออกเฟอร์นิเจอร์สำเร็จรูป และชิ้นส่วนเฟอร์นิเจอร์ มีคำสั่งซื้อเพิ่มขึ้นจากตลาดญี่ปุ่นและอาเซียน)

อุตสาหกรรมหัตถกรรมสร้างสรรค์ (สินค้าหัตถกรรม เครื่องจักสาน เครื่องปั้นดินเผา เครื่องเคลือบ มียอดขายในประเทศเพิ่มขึ้น เนื่องจากการขยายตัวของภาคการท่องเที่ยว)

อุตสาหกรรมในภาคเหนือ ที่ส่งผลด้านลบ ต่อค่าดัชนี ได้แก่

อุตสาหกรรมเซรามิก (ผลิตภัณฑ์กระเบื้องเซรามิก และสุขภัณฑ์ มียอดขายในประเทศลดลง ด้านการส่งออกมีคำสั่งซื้อลดลงจากตลาดอาเซียน ขณะที่ต้นทุนการผลิตปรับตัวสูงขึ้นจากราคาวัตถุดิบและราคาพลังงาน)

ขณะที่ดัชนีความเชื่อมั่นฯคาดการณ์ 3 เดือนข้างหน้าอยู่ที่ระดับ 82.9 ปรับตัวเพิ่มขึ้นจากระดับ 76.0 ในเดือนสิงหาคม องค์กรประกอบดัชนี คาดการณ์ที่เพิ่มขึ้น ได้แก่ ยอดคำสั่งซื้อโดยรวม ยอดขายโดยรวม และต้นทุนประกอบการ

ภาคตะวันออกเฉียงเหนือ ดัชนีความเชื่อมั่นฯในเดือนกันยายน 2565 อยู่ที่ระดับ 88.4 ปรับตัวเพิ่มขึ้น จากระดับ 87.7 ในเดือนสิงหาคม องค์กรประกอบดัชนีที่ปรับตัวเพิ่มขึ้น ได้แก่ ยอดคำสั่งซื้อโดยรวม ยอดขายโดยรวม ปริมาณการผลิต

ปัจจัยบวก

- อุปสงค์ในประเทศมีทิศทางดีขึ้น ตามการฟื้นตัวของกิจกรรมทางเศรษฐกิจโดยเฉพาะภาคการท่องเที่ยว
- ภาคการผลิตขยายตัวสอดคล้องกับอุปสงค์ในประเทศที่เพิ่มขึ้น
- มาตรการภาครัฐช่วยเพิ่มกำลังซื้อของประชาชน เช่น โครงการคนละครึ่งเฟส 5

ปัจจัยลบ

- ต้นทุนการผลิตเพิ่มขึ้น ทั้งจากราคาพลังงาน วัตถุดิบ รวมทั้งค่าขนส่งสินค้า
- ปัญหาขาดแคลนชิป ส่งผลกระทบต่อการผลิตสินค้าอิเล็กทรอนิกส์และเครื่องใช้ไฟฟ้า
- สถานการณ์น้ำท่วมในหลายพื้นที่ ส่งผลกระทบต่อคมนาคมและขนส่งสินค้า

อุตสาหกรรมในภาคตะวันออกเฉียงเหนือที่ส่งผลด้านบวก ต่อค่าดัชนี ได้แก่

อุตสาหกรรมเครื่องนุ่งห่ม (ผลิตภัณฑ์เสื้อผ้าสำเร็จรูป มียอดขายในประเทศเพิ่มขึ้น ตามอุปสงค์ในประเทศที่ทยอยฟื้นตัวและการขยายตัวของนักท่องเที่ยวต่างชาติ ด้านการส่งออกเครื่องนุ่งห่มประเภทเสื้อผ้าสำเร็จรูป เสื้อกันหนาว มีคำสั่งซื้อเพิ่มขึ้นจากประเทศสหรัฐฯ และยุโรป)

อุตสาหกรรมเครื่องจักรกลการเกษตร (เครื่องจักรกลเกษตรประเภทรถไถนา เครื่องสูบน้ำ รวมทั้งอุปกรณ์การเกษตร มียอดขายในประเทศเพิ่มขึ้น ด้านการส่งออกมีคำสั่งซื้อเพิ่มขึ้นจากตลาด CLMV)

อุตสาหกรรมน้ำตาล (ผลิตภัณฑ์น้ำตาลทราย มียอดขายในประเทศเพิ่มขึ้น ตามความต้องการใช้ที่เพิ่มสูงขึ้นโดยเฉพาะในอุตสาหกรรมอาหารด้านการส่งออกมีคำสั่งซื้อเพิ่มขึ้นจากตลาดอาเซียน เนื่องจากความต้องการในตลาดโลกเพิ่มขึ้น)

อุตสาหกรรมเครื่องจักรกลการเกษตร (เครื่องจักรกลเกษตรประเภท รถไถนา รวมทั้งอุปกรณ์การเกษตร มียอดขายในประเทศเพิ่มขึ้น ด้านการส่งออกมีคำสั่งซื้อเพิ่มขึ้นจากตลาด CLMV)

อุตสาหกรรมในภาคตะวันออกเฉียงเหนือ ที่ส่งผลด้านลบ ต่อค่าดัชนี ได้แก่

อุตสาหกรรมไฟฟ้าอิเล็กทรอนิกส์และโทรคมนาคม (สินค้าอิเล็กทรอนิกส์ ประเภทเครื่องคอมพิวเตอร์ อุปกรณ์และส่วนประกอบ เครื่องใช้ไฟฟ้า มีคำสั่งซื้อลดลง จากตลาดสหรัฐฯ จีน ขณะที่ปัญหาขาดแคลนชิปยังไม่คลี่คลายกระทบการผลิต)

ขณะที่ดัชนีความเชื่อมั่นฯคาดการณ์ 3 เดือนข้างหน้าอยู่ที่ระดับ 99.1 ปรับตัวเพิ่มขึ้นจากระดับ 93.6 ในเดือนสิงหาคม องค์กรประกอบดัชนี คาดการณ์ที่เพิ่มขึ้น ได้แก่ ยอดคำสั่งซื้อโดยรวม ยอดขายโดยรวม และผลประกอบการ

ภาคตะวันออก ดัชนีความเชื่อมั่นฯในเดือนกันยายน 2565 อยู่ที่ระดับ 100.7 ปรับตัวลดลง จากระดับ 103.1 ในเดือนสิงหาคม องค์กรประกอบดัชนีที่ปรับตัวลดลง ได้แก่ ยอดขายโดยรวม ปริมาณการผลิต ต้นทุนประกอบการ และผลประกอบการ

ปัจจัยลบ

- เศรษฐกิจโลกชะลอตัวลงจากผลกระทบปัญหาเงินเฟ้อและสงครามรัสเซีย – ยูเครน
- นโยบาย Zero Covid และความขัดแย้งบริเวณช่องแคบไต้หวัน ส่งผลให้ปัญหาการขาดแคลนชิปทวีความรุนแรงขึ้น ส่งผลกระทบต่อการผลิตรถยนต์สินค้าอิเล็กทรอนิกส์และเครื่องใช้ไฟฟ้า

ปัจจัยบวก

- อุปสงค์ในประเทศมีทิศทางดีขึ้น ส่งผลดีต่อภาคการผลิต
- การอ่อนค่าของเงินบาท ช่วยสนับสนุนภาคการส่งออก
- การขยายตัวของภาคการท่องเที่ยว เนื่องจากนักท่องเที่ยวทั้งไทยและต่างชาติเดินทางเพิ่มขึ้น

อุตสาหกรรมในภาคตะวันออก ที่ส่งผลด้านลบ ต่อค่าดัชนี ได้แก่

อุตสาหกรรมเครื่องปรับอากาศละทำความเย็น (ผลิตภัณฑ์เครื่องปรับอากาศและชิ้นส่วน เครื่องปรับอากาศ มีคำสั่งซื้อลดลงจากสหรัฐฯ ญี่ปุ่น และอินเดีย ขณะที่ยอดขายในประเทศลงเนื่องจากอยู่ในช่วงฤดูฝน ทำให้ความต้องการใช้เครื่องปรับอากาศลดลง)

อุตสาหกรรมชิ้นส่วนและอะไหล่ยานยนต์ (ชิ้นส่วนและอะไหล่รถยนต์ มียอดขายในประเทศลดลง จากความต้องการใช้ในผลิตรถยนต์ลดลง ด้านการส่งออกอุปกรณ์รถยนต์และอะไหล่รถยนต์ มีคำสั่งซื้อลดลงจากประเทศออสเตรเลีย และยุโรป)

อุตสาหกรรมปิโตรเคมี (ผลิตภัณฑ์ปิโตรเคมีมีคำสั่งซื้อจากในประเทศลดลงตามความต้องการใช้ในภาคการผลิตในอุตสาหกรรมพลาสติก ด้านการส่งออกมีคำสั่งซื้อลดลงจากประเทศจีนและอินเดีย)

อุตสาหกรรมในภาคตะวันออก ที่ส่งผลด้านบวก ต่อค่าดัชนี ได้แก่

อุตสาหกรรมเครื่องจักรกลและโลหะการ (เครื่องจักรกลในโรงงานอุตสาหกรรม มียอดขายในประเทศเพิ่มขึ้น ด้านการส่งออกเครื่องจักรกลและส่วนประกอบ มีคำสั่งซื้อเพิ่มขึ้น จากตลาดสหรัฐฯและอาเซียน)

ขณะที่ดัชนีความเชื่อมั่นฯคาดการณ์ 3 เดือนข้างหน้าอยู่ที่ระดับ 113.5 ปรับตัวลดลงระดับ 115.3 ในเดือนสิงหาคม องค์ประกอบดัชนีฯ คาดการณ์ที่ลดลง ได้แก่ ยอดคำสั่งซื้อโดยรวม ต้นทุนประกอบการ และผลประกอบการ

ภาคใต้ ดัชนีความเชื่อมั่นฯในเดือนกันยายน 2565 อยู่ที่ระดับ 88.1 ปรับตัวเพิ่มขึ้นจากระดับ 86.2 ในเดือนสิงหาคม องค์ประกอบดัชนีฯ ที่ปรับตัวเพิ่มขึ้น ได้แก่ ยอดคำสั่งซื้อโดยรวม ปริมาณการผลิต ต้นทุนประกอบการ และผลประกอบการ

ปัจจัยบวก

- ภาคการผลิตขยายตัวขึ้นโดยเฉพาะสินค้าประเภทอาหารทะเลแปรรูป ไม้ยางพารา ไม้อัด และไม้บางๆ
- ภาคการท่องเที่ยวมีทิศทางดีขึ้นจากจำนวนนักท่องเที่ยวต่างชาติที่เพิ่มขึ้น ส่งผลดีต่อการใช้จ่ายและการบริโภคในภาคใต้
- มาตรการภาครัฐช่วยเพิ่มกำลังซื้อและลดภาระของประชาชน เช่น โครงการคนละครึ่งเฟส 5 มาตรการดูแลราคาพลังงาน

ปัจจัยลบ

- ปัญหาต้นทุนการผลิตสูงจากราคาพลังงาน ราคาวัตถุดิบและต้นทุนด้านการขนส่ง ที่ปรับตัวสูงขึ้น
- ปัญหาขาดแคลนแรงงานต่างด้าวในอุตสาหกรรมอาหาร
- สถานการณ์ฝนตกหนักและน้ำท่วมฉับพลันในบางพื้นที่ ส่งผลกระทบต่อคมนาคมและขนส่งสินค้า

อุตสาหกรรมในภาคใต้ ส่งผลด้านบวกต่อค่าดัชนีฯ ได้แก่

อุตสาหกรรมโรงเลื่อยและโรงอบไม้ (ไม้ยางพาราแปรรูป มีคำสั่งซื้อในประเทศเพิ่มขึ้น จากความต้องการใช้ในการทำเฟอร์นิเจอร์ ขณะที่ด้านการส่งออกมีคำสั่งซื้อไม้แปรรูปจากประเทศจีนและอินเดียเพิ่มขึ้น)

อุตสาหกรรมไม้อัด ไม้บางและวัสดุแผ่น (ไม้อัด ไม้บาง ไม้ปาร์ติเคิล มียอดขายในประเทศเพิ่มขึ้น จากความต้องการใช้ในการผลิตเฟอร์นิเจอร์ ด้านการส่งออกไม้อัดข ไม้บาง มีคำสั่งซื้อเพิ่มขึ้น จากตลาดจีนและไต้หวัน)

อุตสาหกรรมน้ำมันปาล์ม (ผลิตภัณฑ์น้ำมันปาล์มมียอดขายในประเทศเพิ่มขึ้น ตามความต้องการบริโภคที่เพิ่มขึ้น ขณะที่ราคาวัตถุดิบที่ปรับตัวลดลงส่งผลดีต่อต้นทุนการผลิต ด้านการส่งออกมีคำสั่งซื้อเพิ่มขึ้นจากประเทศอินเดียและมาเลเซีย)

อุตสาหกรรมในภาคใต้ ที่ส่งผลด้านลบ ต่อค่าดัชนีฯ

อุตสาหกรรมผลิตภัณฑ์ยาง (ผลิตภัณฑ์ยางแท่ง ยางแผ่นรมควัน มีคำสั่งซื้อลดลงทั้งในประเทศและต่างประเทศ อาทิ จากตลาดสหรัฐฯ จีน ญี่ปุ่น เนื่องจากเศรษฐกิจโลกที่ชะลอตัว ทำให้ความต้องการใช้สินค้าลดลง ขณะที่ถูงมี恙ทางทางการแพทย์ มีคำสั่งซื้อลดลง เนื่องจากสถานการณ์โควิด-19 ในหลายประเทศคลี่คลายลง)

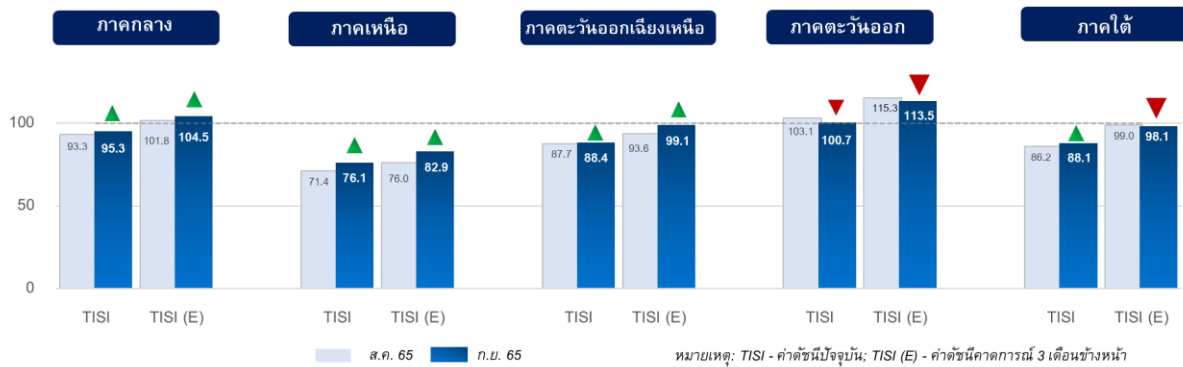
ขณะที่ดัชนีความเชื่อมั่นฯ คาดการณ์ 3 เดือนข้างหน้าอยู่ที่ 98.1 ปรับตัวลดลงจากระดับ 99.0 ในเดือนสิงหาคม องค์กรประกอบดัชนีฯ ที่ปรับตัวลดลง ได้แก่ ยอดคำสั่งซื้อโดยรวม ยอดขายโดยรวม และผลประกอบการ

ตารางที่ 6 ดัชนีความเชื่อมั่นภาคอุตสาหกรรม จำแนกตามภูมิภาค

ภูมิภาค	2564				2565								
	ก.ย.	ต.ค.	พ.ย.	ธ.ค.	ม.ค.	ก.พ.	มี.ค.	เม.ย.	พ.ค.	มิ.ย.	ก.ค.	ส.ค.	ก.ย.
กลาง	78.2	82.1	85.4	86.5	88.7	85.0	87.7	85.3	86.4	89.2	91.5	93.3	95.3
เหนือ	57.2	60.9	63.7	64.8	63.5	61.2	64.8	62.2	59.3	66.1	69.1	71.4	76.1
ตะวันออกเฉียงเหนือ	71.3	74.1	77.3	78.4	80.5	81.6	83.5	79.4	75.4	80.6	82.5	87.7	88.4
ตะวันออก	101.9	103.4	106.4	107.4	108.8	109.2	111.6	109.4	104.8	102.9	106.5	103.1	100.7
ใต้	77.8	79.9	82.5	83.0	85.0	83.1	86.8	83.4	74.7	80.4	82.2	86.2	88.1

ภูมิภาค (คาดการณ์ 3 เดือน)	2564				2565								
	ก.ย.	ต.ค.	พ.ย.	ธ.ค.	ม.ค.	ก.พ.	มี.ค.	เม.ย.	พ.ค.	มิ.ย.	ก.ค.	ส.ค.	ก.ย.
กลาง	95.9	97.6	98.8	94.6	95.8	96.1	99.9	93.1	95.9	99.0	99.5	101.8	104.5
เหนือ	71.6	74.1	77.4	72.8	74.8	75.1	78.3	72.1	67.8	73.6	74.1	76.0	82.9
ตะวันออกเฉียงเหนือ	82.0	85.3	88.6	83.7	85.9	86.3	89.7	83.9	84.9	87.6	90.2	93.6	99.1
ตะวันออก	112.7	113.9	115.4	115.8	117.4	118.0	119.7	120.6	121.2	117.6	118.6	115.3	113.5
ใต้	90.5	92.2	94.5	95.0	96.5	97.1	98.0	99.5	92.4	97.0	98.3	99.0	98.1

ภาพที่ 3 ดัชนีความเชื่อมั่นฯจำแนกตามรายภูมิภาคเปรียบเทียบระหว่างเดือนสิงหาคม เทียบกับเดือนกันยายน 2565



ที่มา: ฝ่ายเศรษฐกิจและวิชาการ สภาอุตสาหกรรมแห่งประเทศไทย

ดัชนีความเชื่อมั่นภาคอุตสาหกรรมจำแนกตามตลาด

ดัชนีความเชื่อมั่นฯ จำแนกตามตลาด (ร้อยละของการส่งออกต่อยอดขาย) ในเดือนกันยายน 2565 จากการสำรวจพบว่า ค่าดัชนีความเชื่อมั่นฯ กลุ่มที่เน้นตลาดในประเทศ ปรับตัวเพิ่มขึ้น จากเดือนสิงหาคม 2565 กลุ่มที่เน้นตลาดต่างประเทศ ปรับตัวลดลง จากเดือนสิงหาคม โดยมีรายละเอียดดังนี้ (ตารางที่ 7 และภาพที่ 4)

กลุ่มที่มีการส่งออกน้อยกว่าร้อยละ 50 ของยอดขาย (เน้นตลาดในประเทศ) ดัชนีความเชื่อมั่นฯในเดือนกันยายน 2565 อยู่ที่ระดับ 92.4 ปรับตัวเพิ่มขึ้นจากระดับ 90.2 ในเดือนสิงหาคม องค์ประกอบดัชนีฯที่ปรับตัวเพิ่มขึ้น ได้แก่ ยอดคำสั่งซื้อโดยรวม ยอดขายโดยรวม ปริมาณการผลิต และผลประกอบการ

ปัจจัยบวก

- สถานการณ์โควิด-19 คลี่คลายลง
- การบริโภคในประเทศมีทิศทางที่ดีขึ้น สะท้อนจากความต้องการสินค้าภาคอุตสาหกรรมยังคงขยายตัวต่อเนื่อง
- จำนวนนักท่องเที่ยวที่เพิ่มขึ้นทั้งในประเทศและต่างชาติ ส่งผลดีต่อการใช้จ่ายและการบริโภคในประเทศ

ปัจจัยลบ

- ปัญหาราคาวัตถุดิบ ราคาพลังงาน รวมถึงค่าขนส่ง ที่ยังทรงตัวในระดับสูงกระทบต่อต้นทุนการผลิต
- ขณะที่ปัญหาเงินเฟ้อ ยังกดดันกำลังซื้อของประชาชน
- สถานการณ์น้ำท่วมเป็นอุปสรรคต่อการคมนาคมและการขนส่งสินค้า
- ปัญหาขาดแคลนแรงงานต่างด้าว

สำหรับอุตสาหกรรมในกลุ่มนี้ที่ค่าดัชนีปรับตัวเพิ่มขึ้น ได้แก่ อุตสาหกรรมอาหารและเครื่องดื่ม อุตสาหกรรมน้ำตาล อุตสาหกรรมยา อุตสาหกรรมเคมี อุตสาหกรรมดิจิทัล เป็นต้น

ขณะที่ดัชนีความเชื่อมั่นฯคาดการณ์ 3 เดือนข้างหน้า อยู่ที่ระดับ 103.5 ปรับตัวเพิ่มขึ้นจากระดับ 99.6 ในเดือนสิงหาคม องค์กรประกอบดัชนีฯ คาดการณ์ที่เพิ่มขึ้น ได้แก่ ยอดคำสั่งซื้อโดยรวม ยอดขายโดยรวม ปริมาณการผลิต ต้นทุนประกอบการ และผลประกอบการ

กลุ่มที่มีการส่งออกตั้งแต่ร้อยละ 50 ของยอดขายขึ้นไป (เน้นตลาดต่างประเทศ) ดัชนีความเชื่อมั่นฯ ในเดือนกันยายน 2565 อยู่ที่ระดับ 89.6 ปรับตัวลดลงจาก 91.0 ในเดือนสิงหาคม องค์กรประกอบดัชนีฯที่ปรับตัวลดลง ได้แก่ ยอดคำสั่งซื้อโดยรวม ยอดขายโดยรวม ปริมาณการผลิต ต้นทุนประกอบการ และผลประกอบการ

ปัจจัยลบ

- สถานการณ์สงครามรัสเซีย-ยูเครน ยังคงยืดเยื้อ ส่งผลให้ราคาพลังงาน ราคาสินค้าโภคภัณฑ์ และราคาวัตถุดิบ ในตลาดโลกปรับตัวสูงขึ้น จนเกิดปัญหาเงินเฟ้อในหลายประเทศ
- เศรษฐกิจโลกมีแนวโน้มชะลอตัวลง โดยเฉพาะสหรัฐฯ สหภาพยุโรป ส่งผลกระทบต่อภาคการส่งออก
- ปัญหาขาดแคลนเซมิคอนดักเตอร์ ยังไม่คลี่คลาย

ปัจจัยบวก

- การอ่อนค่าของเงินบาทส่งผลดีต่อภาคการส่งออก

สำหรับอุตสาหกรรมในกลุ่มนี้ที่ค่าดัชนีฯ ปรับตัวลดลง ได้แก่ อุตสาหกรรมผลิตภัณฑ์ยาง, อุตสาหกรรมปิโตรเคมี, อุตสาหกรรมเครื่องปรับอากาศและทำความเย็น อุตสาหกรรมชิ้นส่วนและอะไหล่ยานยนต์ เป็นต้น

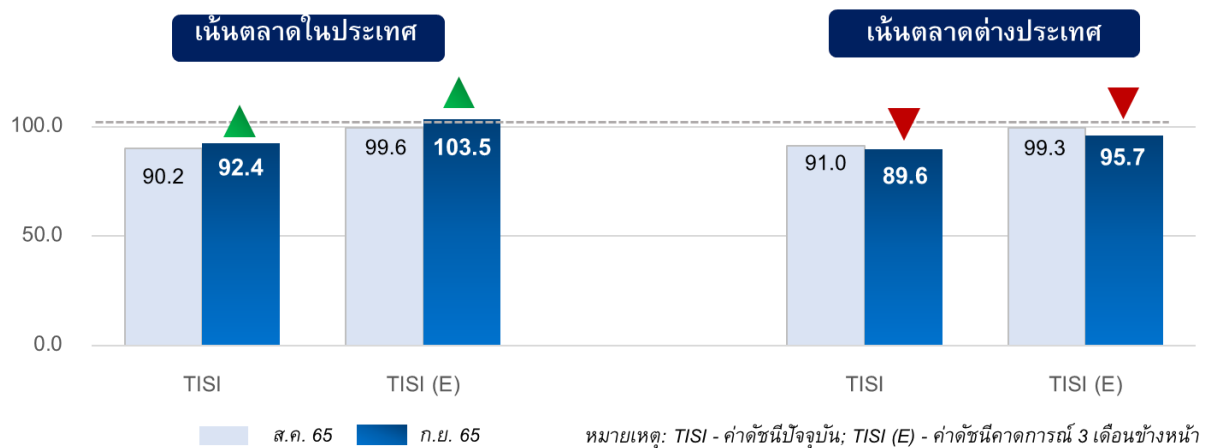
● ขณะที่ดัชนีความเชื่อมั่นฯคาดการณ์ 3 เดือนข้างหน้า อยู่ที่ระดับ 95.7 ปรับตัวลดลงจากระดับ 99.3 ในเดือนสิงหาคม องค์กรประกอบดัชนีฯคาดการณ์ที่ลดลง ได้แก่ ยอดคำสั่งซื้อโดยรวม ยอดขายโดยรวม ปริมาณการผลิต และผลประกอบการ

ตารางที่ 7 ดัชนีความเชื่อมั่นฯ จำแนกตามร้อยละของการส่งออกต่อยอดขาย

ตลาด	2564				2565								
	ก.ย.	ต.ค.	พ.ย.	ธ.ค.	ม.ค.	ก.พ.	มี.ค.	เม.ย.	พ.ค.	มิ.ย.	ก.ค.	ส.ค.	ก.ย.
เห็นตลาดในประเทศ (ส่งออกไม่เกิน 50%)	74.3	77.6	81.4	82.8	83.4	81.8	84.5	81.6	80.8	84.7	87.1	90.2	92.4
เห็นตลาดต่างประเทศ (ส่งออกตั้งแต่ 50%)	89.2	91.6	93.4	94.9	96.3	95.6	97.4	93.3	90.1	88.9	91.9	91.0	89.6

ตลาด (คาดการณ์ 3 เดือน)	2564				2565								
	ก.ย.	ต.ค.	พ.ย.	ธ.ค.	ม.ค.	ก.พ.	มี.ค.	เม.ย.	พ.ค.	มิ.ย.	ก.ค.	ส.ค.	ก.ย.
เห็นตลาดในประเทศ (ส่งออกไม่เกิน 50%)	91.6	94.1	96.6	93.0	94.1	94.9	97.1	92.1	94.5	97.0	98.2	99.6	103.5
เห็นตลาดต่างประเทศ (ส่งออกตั้งแต่ 50%)	95.8	97.0	98.7	99.5	100.6	101.2	103.8	101.7	100.3	98.4	99.5	99.3	95.7

ภาพที่ 4 ดัชนีความเชื่อมั่นฯ จำแนกตามร้อยละของการส่งออกต่อยอดขาย เปรียบเทียบเดือนสิงหาคม เทียบกับเดือนกันยายน 2565



ที่มา: ฝ่ายเศรษฐกิจและวิชาการ สภาอุตสาหกรรมแห่งประเทศไทย

ปัจจัยที่ส่งผลกระทบต่อการประกอบกิจการเดือนกันยายน 2565

ปัจจัยที่ส่งผลกระทบต่อการประกอบกิจการเดือนกันยายน 2565 จากการสำรวจพบว่า ปัจจัยที่ผู้ประกอบการมีความกังวลเพิ่มขึ้นได้แก่ สภาวะเศรษฐกิจโลก สถานการณ์การเมือง อัตราดอกเบี้ยเงินกู้ ปัจจัยที่มีความกังวลลดลง ได้แก่ ราคาน้ำมัน เศรษฐกิจในประเทศ และอัตราแลกเปลี่ยนสถานการณ์ระบาดของโควิด-19 โดยมีรายละเอียดดังนี้ (ภาพที่ 7)

สภาวะเศรษฐกิจโลก จากผลการสำรวจในเดือนกันยายน 2565 มีผู้ประกอบการที่ตอบว่า สถานการณ์เศรษฐกิจโลกมีทำให้ผลประกอบการ **แย่ลง** อยู่ที่ร้อยละ 77.4 **เพิ่มขึ้น** จากร้อยละ 75.9 ในเดือนสิงหาคม เนื่องจากเศรษฐกิจโลกมีทิศทางชะลอลงโดยเฉพาะสหรัฐฯ และยุโรป จากผลกระทบสงครามรัสเซีย-ยูเครนที่ยังไม่แน่นอน และปัญหาเงินเฟ้อ เริ่มส่งผลกระทบต่อภาคการส่งออกของไทย

ราคาน้ำมัน จากผลการสำรวจในเดือนกันยายน 2565 มีผู้ประกอบการที่ตอบว่าราคาน้ำมันส่งผลกระทบต่อการค้าในลักษณะที่ **แย่ลง** ร้อยละ 60.3 **ลดลง** จากร้อยละ 77.6 ในเดือนสิงหาคม (ตารางที่ 8) เนื่องจากราคาน้ำมันในประเทศทยอยปรับตัวลดลง ตามทิศทางราคาในตลาดโลก เนื่องจากความต้องการใช้น้ำมันในตลาดโลกที่ชะลอลง ทำให้ต้นทุนด้านราคาน้ำมันของผู้ประกอบการลดลง

สถานการณ์ทางการเมืองในประเทศ จากการสำรวจพบว่า ผู้ประกอบการมีความกังวลต่อปัจจัยทางการเมืองในเดือนกันยายน 2565 ในลักษณะที่ **แย่ลง** ร้อยละ 45.5 **เพิ่มขึ้น** จากร้อยละ 42.8 ในเดือนสิงหาคม เนื่องจากศาลรัฐธรรมนูญ มีมติให้นายกรัฐมนตรีหยุดปฏิบัติหน้าที่ โดยจะมีคำวินิจฉัยอีกครั้งในวันที่ 30 ก.ย.65 ทั้งนี้ผู้ประกอบการมองว่าจะส่งผลกระทบต่อ เสถียรภาพรัฐบาล

เศรษฐกิจในประเทศ จากการสำรวจในเดือนกันยายน 2565 พบว่า ผู้ประกอบการมีความกังวลในลักษณะที่ **แย่ลง** ร้อยละ 42.5 **ลดลง** จากร้อยละ 45.9 ในเดือนสิงหาคม เนื่องจากเศรษฐกิจในประเทศมีทิศทางดีขึ้น รวมถึงการฟื้นตัวของภาคการท่องเที่ยวและการบริโภคในประเทศ ขณะที่รายได้เกษตรกรที่เพิ่มขึ้นและมาตรการภาครัฐช่วยเหลือของภาครัฐช่วยเพิ่มกำลังซื้อของประชาชน อาทิ โครงการคนละครึ่งเฟส 5 มาตรการดูแลราคาพลังงาน เป็นต้น

อัตราดอกเบี้ยเงินกู้ จากการสำรวจในเดือนกันยายน 2565 ผู้ประกอบการตอบว่าอัตราดอกเบี้ยเงินกู้ส่งผลกระทบต่อดำเนินงานในลักษณะที่ **แย่ลง** ร้อยละ 37.8 **เพิ่มขึ้น** จากร้อยละ 35.7 ในเดือนสิงหาคม เนื่องจากเมื่อวันที่ 28 กันยายน 2565 คณะกรรมการนโยบายการเงิน (กนง.) ประกาศปรับขึ้นดอกเบี้ยนโยบาย จาก 0.75 เป็น 1.0 ต่อปี เพื่อควบคุมอัตราเงินเฟ้อ และคาดว่าธนาคารพาณิชย์จะทยอยปรับขึ้นอัตราดอกเบี้ยเงินกู้ ซึ่งจะส่งให้ต้นทุนทางการเงินของผู้ประกอบการเพิ่มขึ้น

อัตราแลกเปลี่ยน (มุมมองผู้ส่งออก) โดยอัตราแลกเปลี่ยนอ้างอิงค่าเงินบาทเทียบกับดอลลาร์สหรัฐฯ เฉลี่ยเดือนกันยายน 2565 อยู่ที่ระดับ 37.20 บาทต่อดอลลาร์สหรัฐฯ **อ่อนค่าลง** เมื่อเทียบกับค่าเฉลี่ยในเดือนสิงหาคม ที่ระดับ 36.04 ซึ่งผลการสำรวจพบว่า มีผู้ประกอบการที่ตอบว่าอัตราแลกเปลี่ยนทำให้ผลประกอบการ **แย่ลง** อยู่ที่ร้อยละ 35.8 **ลดลง** จากร้อยละ 39.3 ในเดือนสิงหาคม เนื่องจากค่าเงินบาทมีแนวโน้มอ่อนค่าลงอย่างต่อเนื่อง หลังจากธนาคารกลางสหรัฐฯ ทยอยปรับขึ้นอัตราดอกเบี้ยเพื่อแก้ไขปัญหาเงินเฟ้อ ทำให้ค่าเงินดอลลาร์สหรัฐฯ แข็งค่าขึ้น ทั้งนี้การอ่อนค่าของเงินบาทส่งผลดีต่อผู้ส่งออก

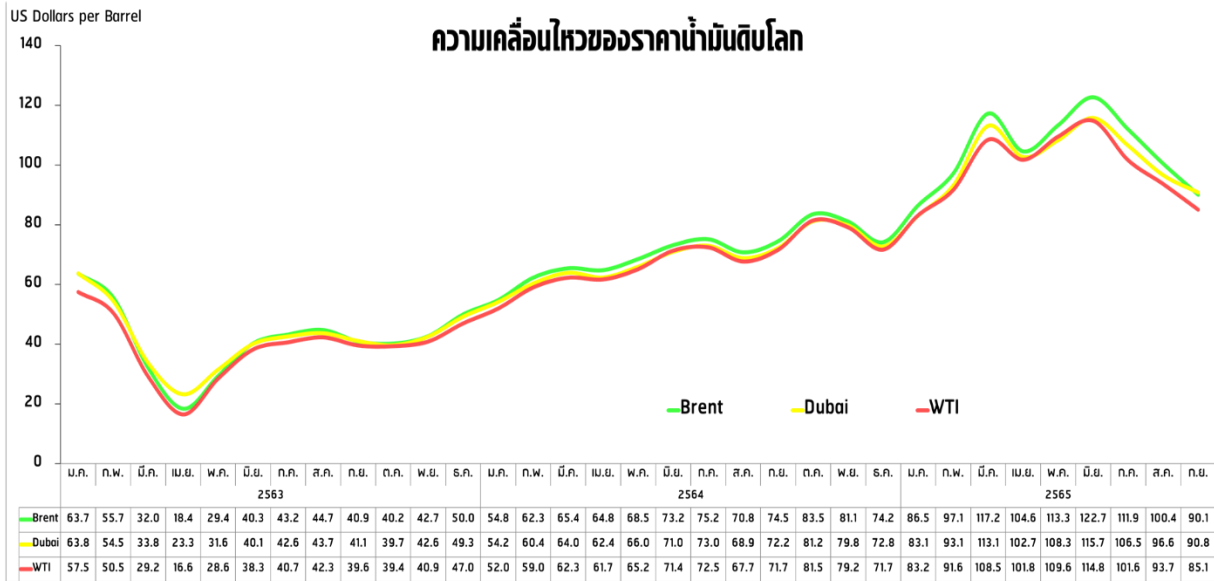
สถานการณ์ระบาดของโควิด-19 จากการสำรวจในเดือนกันยายน 2565 พบว่า ผู้ประกอบการมีความกังวลในลักษณะที่ **แย่งลง** ร้อยละ **34.2 ลดลง** จากร้อยละ **48.7** ในเดือนสิงหาคม เนื่องจากสถานการณ์โควิด-19 คลี่คลายลง ทำให้ภาครัฐยกเลิกประกาศสถานการณ์ฉุกเฉิน (พ.ร.ก.ฉุกเฉิน) ทุกเขตท้องที่ทั่วราชอาณาจักร และยุติศูนย์บริหารสถานการณ์การแพร่ระบาดของโรคติดเชื้อไวรัสโคโรนา 2019 หรือ ศบค. ส่งผลให้กิจกรรมทางเศรษฐกิจต่างๆ กลับเข้าสู่ภาวะปกติ

ตารางที่ 8 ราคาน้ำมันขายปลีกในประเทศ เดือนกันยายน 2565

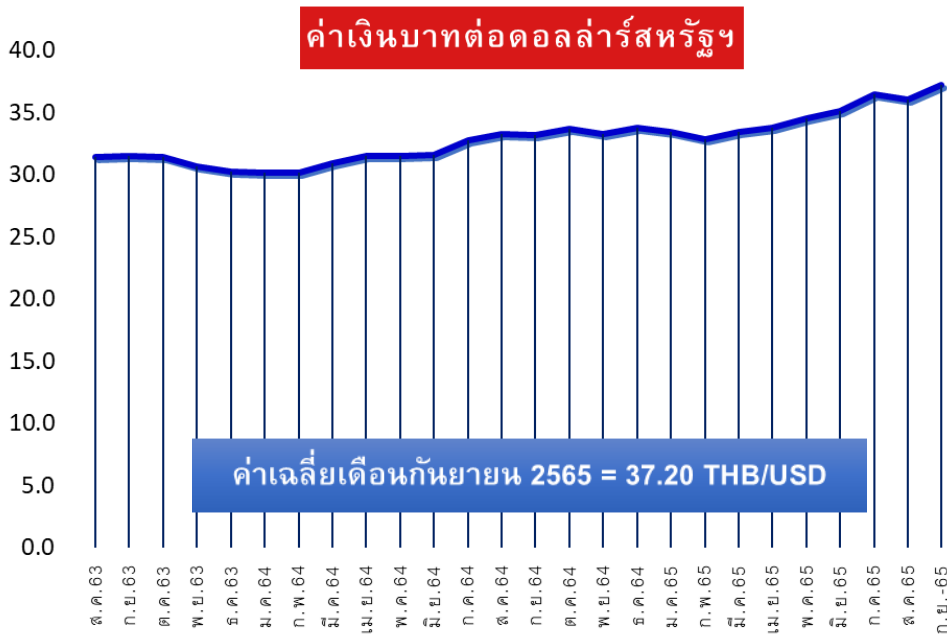
PTT DATES OF CHANGES	เบนซิน	Gasohol 95	Gasohol 91	E20	E85	Diesel
2 ก.ย. 65	43.36	35.95	35.68	34.84	32.34	34.94
3 ก.ย. 65	42.56	35.15	34.88	34.04	31.84	34.94
7 ก.ย. 65	43.36	35.95	35.68	34.84	32.64	34.94
10 ก.ย. 65	42.76	35.35	35.08	34.24	32.24	34.94
14 ก.ย. 65	43.26	35.85	35.58	34.74	32.74	34.94
17 ก.ย. 65	42.86	35.45	35.18	34.34	32.54	34.94
20 ก.ย. 65	41.86	34.45	34.18	33.34	31.94	34.94
23 ก.ย. 65	42.36	34.95	34.68	33.84	32.24	34.94
27 ก.ย. 65	41.76	34.35	34.08	33.24	31.84	34.94
28 ก.ย. 65	41.16	33.75	33.48	32.64	31.44	34.94
Change	-2.20	-2.20	-2.20	-2.20	-0.90	0.00

ที่มา www.pttor.com

ภาพที่ 5 ราคาน้ำมันดิบในตลาดโลก

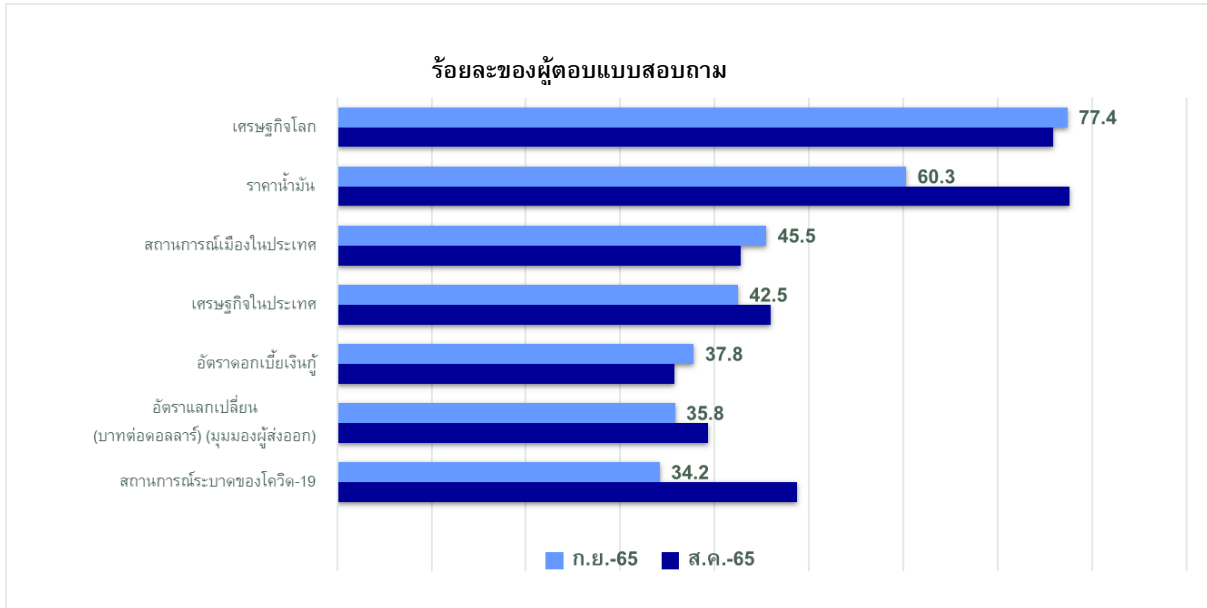


ภาพที่ 6 ค่าเงินบาทประจำเดือนกันยายน 2565



ที่มา: www.bot.or.th รวบรวมข้อมูลโดยฝ่ายเศรษฐกิจและวิชาการ สภาอุตสาหกรรมแห่งประเทศไทย

ภาพที่ 7 ปัจจัยที่ส่งผลกระทบต่อการค้าเหมืองกิจการ (เรียงตามร้อยละของผู้ตอบแบบสอบถามจากมากไปหาน้อย)



จัดทำโดย ฝ่ายเศรษฐกิจและวิชาการ สภาอุตสาหกรรมแห่งประเทศไทย

ข้อเสนอแนะต่อภาครัฐ

- 1.) มาตรการบรรเทาผลกระทบปัญหาด้านต้นทุนการผลิตให้กับผู้ประกอบการ อาทิ การดูแลราคาพลังงาน ค่าขนส่ง ค่าสาธารณูปโภคต่างๆ ตลอดจนเร่งแก้ไขปัญหาการค้าวัตถุดิบที่เพิ่มสูงขึ้นและการขาดแคลนวัตถุดิบ
- 2.) มาตรการดูแลและเยียวยาผู้ประกอบการและประชาชนที่ได้รับผลกระทบจากปัญหาอุทกภัย อาทิ โครงการพักชำระหนี้กับสถาบันทางการเงินต่างๆ รวมทั้งสนับสนุนสินเชื่อดอกเบี้ยต่ำ (Soft Loan) เพื่อการฟื้นฟูกิจการหลังน้ำท่วม
- 3.) ดูแลค่าเงินบาทให้มีความสมดุลมากขึ้น เพื่อประโยชน์ต่อทั้งผู้นำเข้าและผู้ส่งออก
- 4.) ออกมาตรการรณรงค์ประหยัดการใช้ไฟฟ้าและพลังงาน อย่างจริงจังและเป็นรูปธรรม
- 5.) เร่งยกระดับและพัฒนาขีดความสามารถในการแข่งขันของประเทศไทย (Competitiveness) เช่น การปฏิรูปกฎหมาย (Regulatory Guillotine) การปรับปรุงขั้นตอนการอนุมัติอนุญาตของราชการ การนำระบบ Digital มาใช้ และการพัฒนาเทคโนโลยีและนวัตกรรม เป็นต้น