

ดัชนีความเชื่อมั่นภาคอุตสาหกรรม

Thai Industries Sentiment Index: TISI

ประจำเดือนตุลาคม 2565

บทสรุปผู้บริหาร

● สภาอุตสาหกรรมแห่งประเทศไทย ได้ดำเนินการสำรวจความเชื่อมั่นผู้ประกอบการประจำเดือนตุลาคม 2565 จำนวน 1,310 ราย ครอบคลุม 45 กลุ่มอุตสาหกรรมของสภาอุตสาหกรรมแห่งประเทศไทยแยกเป็นกลุ่มอุตสาหกรรมขนาดย่อม อุตสาหกรรมขนาดกลาง และอุตสาหกรรมขนาดใหญ่ ร้อยละ 31.8, 35.6 และ 32.6 ของกลุ่มตัวอย่างทั้งหมด ตามลำดับ แบ่งเป็นกลุ่มอุตสาหกรรมในภาคกลาง ภาคเหนือ ภาคตะวันออกเฉียงเหนือ ภาคตะวันออก และภาคใต้ ร้อยละ 34.7, 15.4, 16.3, 20.3 และ 13.3 ตามลำดับ และแบ่งตามกลุ่มอุตสาหกรรมที่เน้นตลาดในประเทศ และกลุ่มอุตสาหกรรมที่เน้นตลาดต่างประเทศ ร้อยละ 80.3 และ 19.7 ตามลำดับ

● ผลการสำรวจดัชนีความเชื่อมั่นภาคอุตสาหกรรม ประจำเดือนตุลาคม 2565 อยู่ที่ระดับ 93.1 ปรับตัวเพิ่มขึ้นจาก 91.8 ในเดือนกันยายน โดยปรับตัวเพิ่มขึ้นเป็นเดือนที่ 5 ติดต่อกัน ทั้งนี้ องค์ประกอบดัชนีฯ ปรับตัวเพิ่มขึ้นทุกรายการ ทั้งดัชนีฯ คำสั่งซื้อโดยรวม ยอดขายโดยรวม ปริมาณการผลิต ต้นทุนประกอบการ และผลประกอบการ

● โดยมีปัจจัยสนับสนุนจากภาครัฐประกาศยกเลิกโรคโควิด-19 จากโรคติดต่อร้ายแรง เป็นโรคติดต่อที่ต้องเฝ้าระวังภายหลังสถานการณ์ระบาดทั่วโลกคลี่คลายลง ทำให้กิจกรรมทางเศรษฐกิจต่างๆ กลับเข้าสู่ภาวะปกติ ผู้ประกอบการมีความเชื่อมั่นเพิ่มขึ้น ขณะที่ภาคอุตสาหกรรมขยายตัวอย่างต่อเนื่อง ตามการฟื้นตัวของการบริโภคในประเทศและภาคการท่องเที่ยว ด้านการส่งออกประเทศคู่ค้าเริ่มสั่งซื้อสินค้าล่วงหน้าเพื่อส่งมอบในช่วงปลายปี สะท้อนจากดัชนีฯ คำสั่งซื้อและยอดขายโดยรวมที่ปรับตัวเพิ่มขึ้นจากเดือนก่อนหน้า ขณะที่ดัชนีฯ ความเชื่อมั่นด้านต้นทุนปรับตัวดีขึ้น จากมาตรการดูแลพลังงานของภาครัฐ รวมถึงปัญหาขาดแคลนชิปเริ่มคลี่คลายลง แต่อย่างไรก็ตามปัจจัยลบในเดือนนี้ได้แก่ ปัญหาอุทกภัยในหลายจังหวัดได้สร้างความเสียหายต่อพื้นที่เกษตรและกระทบต่อรายได้ของเกษตรกร ตลอดจนเป็นอุปสรรคต่อคมนาคมและขนส่งสินค้ารวมทั้งส่งผลกระทบต่อภาคการก่อสร้าง นอกจากนี้ผู้ประกอบการโดยเฉพาะ SMEs ยังมีความกังวลเกี่ยวกับอัตราดอกเบี้ยเงินกู้ที่มีแนวโน้มปรับตัวสูงขึ้น รวมถึงความเสี่ยงเกี่ยวกับเศรษฐกิจโลกที่ยังมีความไม่แน่นอน

ขณะที่ดัชนีฯ คาดการณ์ 3 เดือนข้างหน้า อยู่ที่ระดับ 98.8 ปรับตัวลดลง จาก 101.8 ในเดือนกันยายน เนื่องจากผู้ประกอบการมีความกังวลต่อเศรษฐกิจโลกที่มีแนวโน้มชะลอลง ตลอดจนความเสี่ยงด้าน Geopolitics โดยเฉพาะสงครามรัสเซีย – ยูเครน ที่ยังคงยืดเยื้อเป็นปัจจัยเสี่ยงต่อการส่งออกของไทย

- **ดัชนีความเชื่อมั่นฯจำแนกตามขนาดของอุตสาหกรรม** ในเดือนตุลาคม 2565 จากการสำรวจพบว่าดัชนีความเชื่อมั่นฯ ของอุตสาหกรรมขนาดย่อม ขนาดกลาง และขนาดใหญ่ อยู่ที่ระดับ 72.0, 99.3 และ 107.0 ปรับตัวเพิ่มขึ้นจากระดับ 69.3, 98.5 และ 105.5 ในเดือนกันยายน
 - **ดัชนีความเชื่อมั่นฯคาดการณ์ 3 เดือนข้างหน้า จำแนกตามรายขนาดของอุตสาหกรรม** สำรวจพบว่าดัชนีความเชื่อมั่นฯ ของอุตสาหกรรมขนาดย่อม อยู่ที่ระดับ 84.2 ปรับตัวเพิ่มขึ้นจากระดับ 83.8 ในเดือนกันยายน ขณะที่ดัชนีฯคาดการณ์ ของอุตสาหกรรมขนาดกลาง และขนาดใหญ่ อยู่ที่ระดับ 98.5 และ 113.3 ตามลำดับ ปรับตัวลดลงจาก 103.9 และ 116.0 ในเดือนกันยายน
 - **ดัชนีความเชื่อมั่นฯ จำแนกตามรายภูมิภาค** ในเดือนตุลาคม 2565 จากการสำรวจพบว่าดัชนีความเชื่อมั่นฯ ของภาคกลาง ภาคตะวันออก และภาคใต้ อยู่ที่ระดับ 98.2, 102.4 และ 92.6 ตามลำดับ ปรับตัวเพิ่มขึ้นจากระดับ 95.3, 100.7 และ 88.1 ในเดือนกันยายน ขณะที่ดัชนีความเชื่อมั่นฯ ของภาคเหนือ และภาคตะวันออกเฉียงเหนือ อยู่ที่ระดับ 75.8 และ 87.4 ปรับตัวลดลงจาก 76.1 และ 88.4 ในเดือนกันยายน
 - **ดัชนีความเชื่อมั่นฯคาดการณ์ 3 เดือนข้างหน้า จำแนกตามรายภูมิภาค** จากการสำรวจพบว่าดัชนีความเชื่อมั่นฯ คาดการณ์ ของภาคกลาง ภาคเหนือ ภาคตะวันออกเฉียงเหนือ และภาคตะวันออก อยู่ที่ระดับ 100.6, 80.9, 95.6 และ 111.6 ตามลำดับ ปรับตัวลดลง จากระดับ 104.5, 82.9, 99.1 และ 113.5 จากในเดือนกันยายน ขณะที่ดัชนีความเชื่อมั่นฯคาดการณ์ของภาคใต้ อยู่ที่ระดับ 99.1 ปรับตัวเพิ่มขึ้นจาก 98.1 ในเดือนกันยายน
 - **ดัชนีความเชื่อมั่นฯ จำแนกตามตลาด** ในเดือนตุลาคม 2565 จากการสำรวจพบว่าค่าดัชนีความเชื่อมั่นฯ กลุ่มที่เน้นตลาดในประเทศอยู่ที่ระดับ 93.2 ปรับตัวเพิ่มขึ้น จากระดับ 92.4 ในเดือนกันยายน ขณะที่ดัชนีความเชื่อมั่นฯ กลุ่มที่เน้นตลาดต่างประเทศ อยู่ที่ระดับ 92.7 ปรับตัวเพิ่มขึ้น จากระดับ 89.6 ในเดือนกันยายน
 - **ดัชนีความเชื่อมั่นฯ คาดการณ์ 3 เดือนข้างหน้า ของกลุ่มที่เน้นตลาดในประเทศ** อยู่ที่ระดับ 100.4 ปรับตัวลดลง จากระดับ 103.5 ในเดือนตุลาคม ขณะที่ดัชนีความเชื่อมั่นฯ คาดการณ์ 3 เดือนข้างหน้าของกลุ่มที่เน้นตลาดต่างประเทศ อยู่ที่ระดับ 92.1 ลดลงจากระดับ 95.7 ในเดือนกันยายน
- ด้านข้อเสนอแนะของผู้ประกอบการที่มีต่อภาครัฐประจำเดือนตุลาคม 2565 ได้แก่ 1.)** เสนอให้ภาครัฐเตรียมแผนรับมือและป้องกันปัญหาอุทกภัยและน้ำแล้ง รวมทั้งเร่งพัฒนาโครงสร้างพื้นฐานในการบริหารจัดการน้ำ การบูรณาการปรับปรุงผังเมือง ผังน้ำทั่วประเทศ และแก้ปัญหาสิ่งปลูกสร้างขวางทางน้ำอย่างเป็นระบบ เพื่อแก้ไขปัญหาในระยะยาว ตลอดจนออกมาตรการบรรเทา ผลกระทบจากอุทกภัยให้ผู้ประกอบการสามารถนำค่าใช้จ่ายในการซ่อมแซมอสังหาริมทรัพย์และ เครื่องจักรไปหักลดหย่อนภาษีเงินได้นิติบุคคลได้ 100% 2.) เร่งออกมาตรการกระตุ้นเศรษฐกิจใหม่ๆ เพื่อเป็นของขวัญรับปีใหม่ และช่วยกระตุ้นการใช้จ่ายในช่วง ท้ายปี 2565 อาทิ โครงการช้อปดีมีคืน ลดหย่อนภาษี 30,000 บาท

โครงการคนละครึ่งเฟส 6 วงเงินขั้นต่ำ 3,000 บาท รวมทั้งเพิ่มจำนวนสิทธิโครงการเราเที่ยวด้วยกัน เป็น 2 ล้านสิทธิ เป็นต้น 3.) เสนอให้ภาครัฐพิจารณาปรับลดค่าไฟฟ้าผันแปรอัตโนมัติ (Ft) งวดเดือนมกราคม - เมษายน 2566 เพื่อลดภาระค่าใช้จ่ายให้กับผู้ประกอบการในสถานะที่เศรษฐกิจมีความผันผวน รวมทั้งเพื่อรักษาขีดความสามารถในการแข่งขันของไทยเมื่อเทียบกับประเทศคู่แข่ง

ดัชนีความเชื่อมั่นภาคอุตสาหกรรม

Thai Industries Sentiment Index: TISI

ประจำเดือนตุลาคม 2565

ดัชนีความเชื่อมั่นฯ(TISI) มีค่าอยู่ระหว่าง 0 - 200 ซึ่งสามารถแปลความหมายได้ดังนี้

- ค่าดัชนีอยู่ในระดับต่ำกว่า 100 แสดงว่า ผู้ประกอบการภาคอุตสาหกรรมมีความเชื่อมั่นว่าภาวะการณืด้านนั้นๆ จะมีสภาพแย่ลง หรืออยู่ในระดับที่ไม่ดี
- ค่าดัชนีอยู่ในระดับ 100 แสดงว่า ผู้ประกอบการภาคอุตสาหกรรมมีความเชื่อมั่นว่าภาวะการณืด้านนั้นๆ จะไม่มีการเปลี่ยนแปลง หรืออยู่ในสภาพทรงตัวในระดับเดิม
- ค่าดัชนีอยู่ในระดับสูงกว่า 100 แสดงว่า ผู้ประกอบการภาคอุตสาหกรรมมีความเชื่อมั่นว่าภาวะการณืด้านนั้นๆ จะมีสภาพดีขึ้น หรืออยู่ในระดับที่ดี

ดัชนีความเชื่อมั่นฯเดือนตุลาคม 2565

● สภาอุตสาหกรรมแห่งประเทศไทย ได้ดำเนินการสำรวจความเชื่อมั่นผู้ประกอบการประจำเดือนตุลาคม 2565 จำนวน 1,310 ราย ครอบคลุม 45 กลุ่มอุตสาหกรรมของสภาอุตสาหกรรมแห่งประเทศไทยแยกเป็นกลุ่มอุตสาหกรรมขนาดย่อม อุตสาหกรรมขนาดกลาง และอุตสาหกรรมขนาดใหญ่ ร้อยละ 31.8, 35.6 และ 32.6 ของกลุ่มตัวอย่างทั้งหมด ตามลำดับ แบ่งเป็นกลุ่มอุตสาหกรรมในภาคกลาง ภาคเหนือ ภาคตะวันออกเฉียงเหนือ ภาคตะวันออก และภาคใต้ ร้อยละ 34.7, 15.4, 16.3, 20.3 และ 13.3 ตามลำดับ และแบ่งตามกลุ่มอุตสาหกรรมที่เน้นตลาดในประเทศ และกลุ่มอุตสาหกรรมที่เน้นตลาดต่างประเทศ ร้อยละ 80.3 และ 19.7 ตามลำดับ

● ผลการสำรวจดัชนีความเชื่อมั่นภาคอุตสาหกรรม ประจำเดือนตุลาคม 2565 อยู่ที่ระดับ 93.1 ปรับตัวเพิ่มขึ้นจาก 91.8 ในเดือนกันยายน โดยปรับตัวเพิ่มขึ้นเป็นเดือนที่ 5 ติดต่อกัน ทั้งนี้องค์ประกอบดัชนีฯ ปรับตัวเพิ่มขึ้นทุกรายการ ทั้งดัชนีฯคำสั่งซื้อโดยรวม ยอดขายโดยรวม ปริมาณการผลิต ต้นทุนประกอบการ และผลประกอบการ

● โดยมีปัจจัยสนับสนุนจากภาครัฐประกาศยกเลิกโรคโควิด-19 จากโรคติดต่อร้ายแรง เป็นโรคติดต่อที่ต้องเฝ้าระวังภายหลังสถานการณ์ระบาดทั่วโลกคลี่คลายลง ทำให้กิจกรรมทางเศรษฐกิจต่างๆ กลับเข้าสู่ภาวะปกติ ผู้ประกอบการมีความเชื่อมั่นเพิ่มขึ้น ขณะที่ภาคอุตสาหกรรมขยายตัวอย่างต่อเนื่อง ตามการฟื้นตัวของภาคธุรกิจในประเทศและภาคการท่องเที่ยว ด้านการส่งออกประเทศคู่ค้าเริ่มสั่งซื้อสินค้าล่วงหน้าเพื่อส่งมอบในช่วงปลายปี สะท้อนจากดัชนีฯ คำสั่งซื้อและยอดขายโดยรวมที่ปรับตัวเพิ่มขึ้นจากเดือนก่อนหน้า ขณะที่ดัชนีฯ ความเชื่อมั่นด้านต้นทุนปรับตัวดีขึ้น จากมาตรการดูแลพลังงานของภาครัฐ รวมถึงปัญหาขาดแคลนชิปเริ่มคลี่คลายลง แต่อย่างไรก็ตามปัจจัยลบในเดือนนี้ได้แก่ ปัญหาอุทกภัยในหลายจังหวัดได้สร้างความเสียหายต่อพื้นที่เกษตรและกระทบต่อรายได้ของเกษตรกร ตลอดจนเป็นอุปสรรคต่อคมนาคมและขนส่งสินค้ารวมทั้งส่งผลกระทบต่อภาคการก่อสร้าง นอกจากนี้

ผู้ประกอบการโดยเฉพาะ SMEs ยังมีความกังวลเกี่ยวกับอัตราดอกเบี้ยเงินกู้ที่มีแนวโน้มปรับตัวสูงขึ้น รวมถึงความเสี่ยงเกี่ยวกับเศรษฐกิจโลกที่ยังมีความไม่แน่นอน

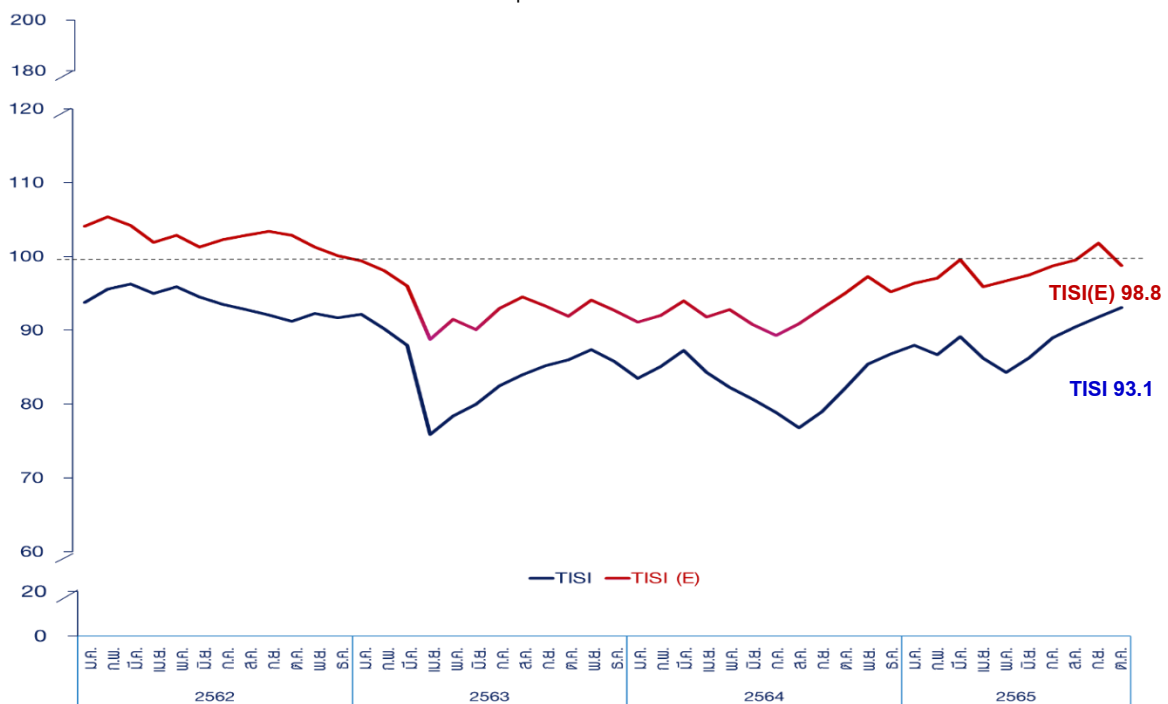
● ขณะที่ดัชนีคาดการณ์ 3 เดือนข้างหน้า อยู่ที่ระดับ 98.8 ปรับตัวลดลง จาก 101.8 ในเดือนกันยายน เนื่องจากผู้ประกอบการมีความกังวลต่อเศรษฐกิจโลกที่แนวโน้มชะลอตัวลง ตลอดจนความเสี่ยงด้าน Geopolitics โดยเฉพาะสงครามรัสเซีย – ยูเครน ที่ยังคงยืดเยื้อ ซึ่งเป็นปัจจัยเสี่ยงต่อภาคการส่งออกของไทย

ตารางที่ 1 ดัชนีความเชื่อมั่นภาคอุตสาหกรรม ปัจจุบันและดัชนีคาดการณ์ 3 เดือนข้างหน้า ระหว่างเดือนตุลาคม 2564 – เดือนตุลาคม 2565

ปี	2564			2565									
	ต.ค.	พ.ย.	ธ.ค.	ม.ค.	ก.พ.	มี.ค.	เม.ย.	พ.ค.	มิ.ย.	ก.ค.	ส.ค.	ก.ย.	ต.ค.
TISI	82.1	85.4	86.8	88.0	86.7	89.2	86.2	84.3	86.3	89.0	90.5	91.8	93.1
TISI(E)	95.0	97.3	95.2	96.4	97.1	99.6	95.9	96.7	97.5	98.7	99.5	101.8	98.8

หมายเหตุ : TISI (E) หมายถึงดัชนีความเชื่อมั่นคาดการณ์ใน 3 เดือนข้างหน้า

ภาพที่ 1 กราฟแสดงการเปรียบเทียบระหว่างดัชนีความเชื่อมั่นปัจจุบัน (TISI) และดัชนีความเชื่อมั่นคาดการณ์ ใน 3 เดือนข้างหน้า (TISI(E)) ตั้งแต่เดือนมกราคม 2562 - ตุลาคม 2565



ที่มา: ฝ่ายเศรษฐกิจและงานวิชาการ สภาอุตสาหกรรมแห่งประเทศไทย

ดัชนีความเชื่อมั่นภาคอุตสาหกรรม เดือนตุลาคม 2565

ค่าดัชนีความเชื่อมั่นฯ ในเดือนตุลาคม 2565 อยู่ที่ระดับ 93.1 ปรับตัวเพิ่มขึ้น จากระดับ 91.8 ในเดือนกันยายน ทั้งนี้ค่าดัชนีความเชื่อมั่นฯที่เพิ่มขึ้น เกิดจากองค์ประกอบ ยอดคำสั่งซื้อโดยรวม ยอดขายโดยรวม ปริมาณการผลิต ต้นทุนประกอบการ และผลประกอบการ โดยรายละเอียดดังนี้ (ตารางที่ 2)

ยอดคำสั่งซื้อโดยรวม ดัชนีความเชื่อมั่นฯอยู่ที่ 100.7 เพิ่มขึ้น จากระดับ 99.2 ในเดือนกันยายน ค่าดัชนีฯ ที่เพิ่มขึ้น เกิดจากองค์ประกอบ ยอดคำสั่งซื้อในประเทศ ซึ่งอยู่ที่ระดับ 100.8 เพิ่มขึ้น จากระดับ 99.0 ในเดือนกันยายน ขณะที่ยอดคำสั่งซื้อจากต่างประเทศ อยู่ที่ระดับ 97.8 เพิ่มขึ้นจากระดับ 93.5 ในเดือนกันยายน

ยอดขายโดยรวม ดัชนีความเชื่อมั่นฯอยู่ที่ระดับ 99.9 เพิ่มขึ้น จากระดับ 98.3 ในเดือนกันยายน ค่าดัชนีฯ ที่เพิ่มขึ้น เกิดจากองค์ประกอบ ยอดขายในประเทศซึ่งอยู่ที่ 99.4 เพิ่มขึ้น จากระดับ 98.1 ในเดือนกันยายน ขณะที่ยอดขายต่างประเทศ อยู่ที่ระดับ 95.7 เพิ่มขึ้น จากระดับ 93.7 ในเดือนกันยายน

ปริมาณการผลิต ดัชนีความเชื่อมั่นฯอยู่ที่ 99.2 เพิ่มขึ้น จากระดับ 96.6 ในเดือนกันยายน

ต้นทุนการประกอบการ (ผูกผัน) ดัชนีความเชื่อมั่นฯอยู่ที่ระดับ 54.2 เพิ่มขึ้นจากระดับ 50.9 ในเดือนกันยายน

ผลประกอบการ ดัชนีความเชื่อมั่นฯอยู่ที่ระดับ 99.9 เพิ่มขึ้นจากระดับ 97.2 ในเดือนกันยายน

ดัชนีความเชื่อมั่นภาคอุตสาหกรรม คาดการณ์ 3 เดือนข้างหน้า

ดัชนีความเชื่อมั่นฯคาดการณ์ 3 เดือนข้างหน้าอยู่ที่ระดับ 98.8 ปรับตัวลดลง จากระดับ 101.8 ในเดือนกันยายน ทั้งนี้ค่าดัชนีความเชื่อมั่นฯ คาดการณ์ที่เพิ่มขึ้น เกิดจากองค์ประกอบ ยอดคำสั่งซื้อโดยรวม ยอดขายโดยรวม ปริมาณการผลิต และผลประกอบการ โดยมีรายละเอียดดังนี้

ยอดคำสั่งซื้อโดยรวม (คาดการณ์) ดัชนีความเชื่อมั่นฯ อยู่ที่ระดับ 106.3 ลดลงจากระดับ 110.2 ในเดือนกันยายน ค่าดัชนีฯที่ลดลง เกิดจากองค์ประกอบดัชนียอดคำสั่งซื้อในประเทศ อยู่ที่ระดับ 107.2 ลดลงจากระดับ 110.2 ในเดือนกันยายน ขณะที่ดัชนียอดคำสั่งซื้อต่างประเทศ ซึ่งอยู่ที่ระดับ 106.1 ลดลง จากระดับ 111.0 ในเดือนกันยายน

ยอดขายโดยรวม (คาดการณ์) ดัชนีความเชื่อมั่นฯอยู่ที่ระดับ 108.3 ลดลง จากระดับ 113.4 ในเดือนกันยายน ค่าดัชนีความเชื่อมั่นฯ ที่ลดลง เกิดจาก องค์ประกอบดัชนียอดขายในประเทศอยู่ที่ระดับ 108.4 ลดลงจากระดับ 111.6 ในเดือนกันยายน ขณะที่ดัชนียอดขายในต่างประเทศ อยู่ที่ระดับ 105.9 ลดลงจากระดับ 110.5 ในเดือนกันยายน

ปริมาณการผลิต (คาดการณ์) ดัชนีความเชื่อมั่นฯอยู่ที่ระดับ 110.6 ลดลง จากระดับ 113.5 ในเดือนกันยายน จากยอดคำสั่งซื้อโดยรวม (คาดการณ์) และยอดขายโดยรวม (คาดการณ์) ที่ลดลง

ต้นทุนการประกอบการ (คาดการณ์) ดัชนีความเชื่อมั่นฯอยู่ที่ระดับ 62.9 เพิ่มขึ้นจากระดับ 61.1 ในเดือนกันยายน

ผลประกอบการ (คาดการณ์) ดัชนีความเชื่อมั่นฯอยู่ที่ระดับ 105.8 ลดลง จากระดับ 110.6 ในเดือนกันยายน

ตารางที่ 2 ดัชนีความเชื่อมั่นภาคอุตสาหกรรมในแต่ละองค์ประกอบเดือนกันยายน เทียบกับเดือนตุลาคม 2565

ดัชนี	ดัชนีปัจจุบัน		ดัชนีคาดการณ์ 3 เดือนข้างหน้า	
	ก.ย.-65	ต.ค.-65	ก.ย.-65	ต.ค.-65
1. ยอดคำสั่งซื้อโดยรวม	99.2	100.7	110.2	106.3
1.1 ยอดคำสั่งซื้อในประเทศ	99.0	100.8	110.2	107.2
1.2 ยอดคำสั่งซื้อจากต่างประเทศ	93.5	97.8	111.0	106.1
2. ยอดขายโดยรวม	98.3	99.9	113.4	108.3
2.1 ยอดขายในประเทศ	98.1	99.4	111.6	108.4
2.2 ยอดขายในต่างประเทศ	93.7	95.7	110.5	105.9
3. ปริมาณการผลิต	96.6	99.2	113.5	110.6
4. ดัชนีการประกอบการ (ผกผัน)	50.9	54.2	61.1	62.9
5. ผลประกอบการ	97.2	99.9	110.6	105.8

ที่มา: คำนวณโดยสภาอุตสาหกรรมแห่งประเทศไทย

ดัชนีความเชื่อมั่นภาคอุตสาหกรรม จำแนกตามกลุ่มอุตสาหกรรม

ดัชนีความเชื่อมั่นฯ จำแนกตามกลุ่มอุตสาหกรรมซึ่งแบ่งเป็น 45 กลุ่มอุตสาหกรรม (ตามรูปแบบการจัดกลุ่มอุตสาหกรรมของสภาอุตสาหกรรมแห่งประเทศไทย) พบว่าในเดือนตุลาคม 2565 ค่าดัชนีความเชื่อมั่นฯ รายกลุ่มอุตสาหกรรมมีการเปลี่ยนแปลงดังนี้

- อุตสาหกรรมที่มีค่าดัชนีความเชื่อมั่นฯ เพิ่มขึ้น และมีค่าดัชนีฯ มากกว่า 100 มีจำนวน 9 อุตสาหกรรม ได้แก่ ยานยนต์, ชิ้นส่วนและอะไหล่ยานยนต์, เครื่องปรับอากาศและทำความเย็น, อาหารและเครื่องดื่ม, ยา, โรงกลั่นน้ำมันปิโตรเลียม, ยื่อและกระดาษ, การพิมพ์และบรรจุภัณฑ์, ผู้ผลิตเครื่องมือแพทย์
- อุตสาหกรรมที่มีค่าดัชนีความเชื่อมั่นฯ เพิ่มขึ้น แต่มีค่าดัชนีฯ ต่ำกว่า 100 มีจำนวน 23 อุตสาหกรรม ได้แก่ สิ่งทอ, เครื่องนุ่งห่ม, หนังสือและผลิตภัณฑ์หนังสือ, รองเท้า, อัญมณีและเครื่องประดับ, แก้วและกระจก, ไม้อัด ไม้บางและวัสดุแผ่น, โรงเลื่อยและโรงอบไม้, เฟอร์นิเจอร์, เครื่องจักรกลและโลหะการ, ต่อเรือซ่อมเรือและก่อสร้างงานเหล็ก, หล่อโลหะ, สมุนไพร, น้ำมันปาล์ม, ผลิตภัณฑ์เสริมอาหาร, ก๊าซ, พลังงานหมุนเวียน, เคมี, ทัศนกรรมสร้างสรรค์, การจัดการสิ่งแวดล้อม, ดิจิทัล, เทคโนโลยีชีวภาพ, เครื่องสำอาง

- อุตสาหกรรมที่มีค่าดัชนีความเชื่อมั่นฯ ลดลง แต่มีค่าดัชนีฯ มากกว่า100 มีจำนวน 5 อุตสาหกรรม ได้แก่ ผู้ผลิตไฟฟ้า,ปิโตรเคมี,ผลิตภัณฑ์ยาง,พลาสติก,อลูมิเนียม
- อุตสาหกรรมที่มีค่าดัชนีความเชื่อมั่นฯ ลดลง แต่มีค่าดัชนีฯ ต่ำกว่า100 มีจำนวน 8 อุตสาหกรรม ได้แก่ เหล็ก,ปูนซีเมนต์,หลังคาและอุปกรณ์,แกรนิตและหินอ่อน ,เซรามิก,เครื่องจักรกลการเกษตร ไฟฟ้าอิเล็กทรอนิกส์และโทรคมนาคม,น้ำตาล

ตารางที่ 3 การเปลี่ยนแปลงดัชนีความเชื่อมั่นฯจำแนกตามกลุ่มอุตสาหกรรมเดือนตุลาคม 2565

	TISI ↓	TISI ↑
TISI > 100	<p>ผู้ผลิตไฟฟ้า,ปิโตรเคมี,ผลิตภัณฑ์ยาง,พลาสติก, อลูมิเนียม</p> <p>(กันยายน = 8 กลุ่ม) (ตุลาคม= 5 กลุ่ม)</p>	<p>ยานยนต์, ชิ้นส่วนและอะไหล่ยานยนต์, เครื่องปรับอากาศและทำความเย็น,อาหาร และเครื่องดื่ม,ยา,โรงกลั่นน้ำมันปิโตรเลียม ,เยื่อและกระดาษ,การพิมพ์และบรรจุภัณฑ์, ผู้ผลิตเครื่องมือแพทย์</p> <p>(กันยายน = 6 กลุ่ม) (ตุลาคม= 9 กลุ่ม)</p>
TISI < 100	<p>เหล็ก,ปูนซีเมนต์,หลังคาและอุปกรณ์,แกรนิต และหินอ่อน ,เซรามิก,เครื่องจักรกลการเกษตร ไฟฟ้าอิเล็กทรอนิกส์และโทรคมนาคม,น้ำตาล</p> <p>(กันยายน = 7 กลุ่ม) (ตุลาคม = 8 กลุ่ม)</p>	<p>สิ่งทอ,เครื่องนุ่งห่ม,หนังและผลิตภัณฑ์หนัง, รองเท้า,อัญมณีและเครื่องประดับ, แก้วและ กระจก,ไม้อัด ไม้บางและวัสดุแผ่น,โรงเลื่อย และโรงอบไม้,เฟอร์นิเจอร์,เครื่องจักรกลและ โลหะการ, ต่อเรือซ่อมเรือและก่อสร้างงาน เหล็ก,หล่อโลหะ, สมุนไพร,น้ำมันปาล์ม, ผลิตภัณฑ์เสริมอาหาร,ก๊าซ,พลังงาน หมุนเวียน,เคมี,หัตถกรรมสร้างสรรค์,การ จัดการสิ่งแวดล้อม,ดิจิทัล,เทคโนโลยีชีวภาพ ,เครื่องสำอาง</p> <p>(กันยายน = 24 กลุ่ม) (ตุลาคม= 23 กลุ่ม)</p>

ตารางที่ 4 ดัชนีความเชื่อมั่นภาคอุตสาหกรรม จำแนกตามรายอุตสาหกรรม

อุตสาหกรรม	2564			2565									
	ต.ค.	พ.ย.	ธ.ค.	ม.ค.	ก.พ.	มี.ค.	เม.ย.	พ.ค.	มิ.ย.	ก.ค.	ส.ค.	ก.ย.	ต.ค.
กลุ่ม 1 อุตสาหกรรมแฟชั่น - เพิ่มขึ้น 5 กลุ่ม													
สิ่งทอ	55.4	58.6	60.9	65.2	67.0	70.0	67.5	64.6	67.4	69.5	71.4	72.1	77.6
เครื่องนุ่งห่ม	70.7	73.8	75.4	77.8	80.0	81.7	78.0	75.6	72.0	74.5	77.5	80.0	83.3
หนังและผลิตภัณฑ์หนัง	43.0	45.6	46.9	50.4	52.4	56.3	57.6	60.0	61.7	62.5	58.9	56.8	61.7
รองเท้า	60.0	61.7	63.6	67.3	63.6	66.2	61.8	60.0	58.3	60.0	61.8	64.4	66.7
อัญมณีและเครื่องประดับ	53.8	56.7	59.1	56.5	57.8	60.0	55.6	52.2	55.0	56.3	55.7	58.9	64.4
กลุ่ม 2 อุตสาหกรรมก่อสร้างและเครื่องใช้ในบ้าน - เพิ่มขึ้น 4 กลุ่ม ลดลง 5 กลุ่ม													
เหล็ก	80.8	83.7	84.6	82.0	77.9	76.5	70.7	69.6	68.3	66.7	62.7	61.8	60.9
ปูนซีเมนต์	81.1	82.9	83.5	85.3	88.0	90.8	85.5	87.3	89.1	88.3	84.6	87.2	85.7
หลังคาและอุปกรณ์	41.6	44.0	45.9	49.0	49.2	51.7	46.7	47.3	48.9	47.5	47.1	44.0	43.0
แกรนิตและหินอ่อน	34.0	38.7	40.9	44.5	42.9	46.7	41.5	38.5	34.7	33.8	38.3	38.7	33.6
แก้วและกระจก	77.3	78.9	81.7	82.5	80.0	83.1	77.5	75.3	73.8	73.3	76.7	78.0	82.6
เซรามิก	50.0	53.0	55.4	53.6	52.0	55.2	50.9	49.7	53.0	54.1	55.4	54.5	53.8
โรงเลื่อย โรงอบไม้	43.5	46.4	48.9	53.2	50.6	53.0	53.6	52.5	50.0	46.3	50.6	51.8	56.2
ไม้อัด ไม้บางและวัสดุแผ่น	41.6	43.4	45.4	46.7	43.7	46.7	43.9	42.9	41.9	40.7	44.6	45.5	51.1
เฟอร์นิเจอร์	56.1	59.7	61.4	63.1	61.1	63.8	58.6	56.8	54.8	55.2	58.3	59.3	62.9
กลุ่ม 3 อุตสาหกรรมยานยนต์และเครื่องจักรกล - เพิ่มขึ้น 5 กลุ่ม ลดลง 1 กลุ่ม													
ยานยนต์	125.6	128.0	130.0	131.4	128.9	130.9	127.3	125.0	125.5	126.2	128.9	126.7	130.0
ชิ้นส่วนและอะไหล่ยานยนต์	107.2	109.7	110.1	111.1	112.2	115.1	116.6	113.7	115.1	116.4	118.7	114.7	118.3
เครื่องจักรกลและโลหะการ	55.6	58.2	58.4	61.2	63.8	68.1	63.8	62.4	60.4	61.0	57.6	60.0	62.0
เครื่องจักรกลการเกษตร	38.2	39.4	41.6	45.1	43.3	42.2	39.7	43.2	44.1	46.0	47.9	50.0	49.2
ต่อเรือซ่อมเรือและก่อสร้างงานเหล็ก	31.8	35.0	38.6	41.4	38.6	44.0	47.8	50.5	56.0	57.8	60.0	61.3	63.3
หล่อโลหะ	74.0	77.7	74.7	77.5	79.0	80.9	76.4	80.0	82.7	83.0	80.0	76.7	80.2
กลุ่ม 4 อุตสาหกรรมเครื่องใช้ไฟฟ้าและอิเล็กทรอนิกส์ - เพิ่มขึ้น 1 กลุ่ม ลดลง 1 กลุ่ม													
ไฟฟ้าอิเล็กทรอนิกส์และโทรคมนาคม	102.6	103.1	104.8	106.6	107.4	110.6	106.4	103.0	99.3	101.0	97.4	93.8	90.2
เครื่องปรับอากาศและทำความเย็น	117.3	120.4	121.7	122.3	124.6	125.7	127.1	124.3	121.1	122.9	120.0	116.6	118.9

ตารางที่ 4 ดัชนีความเชื่อมั่นภาคอุตสาหกรรม จำแนกตามรายอุตสาหกรรม (ต่อ)

อุตสาหกรรม	2564			2565									
	ต.ค.	พ.ย.	ธ.ค.	ม.ค.	ก.พ.	มี.ค.	เม.ย.	พ.ค.	มิ.ย.	ก.ค.	ส.ค.	ก.ย.	ต.ค.
กลุ่ม 5 อุตสาหกรรมอาหารและยา – เพิ่มขึ้น 5 กลุ่ม ลดลง 1 กลุ่ม													
อาหารและเครื่องดื่ม	105.4	108.3	109.2	110.5	111.5	114.3	109.9	107.3	108.2	108.6	110.9	111.4	113.9
น้ำตาล	67.5	67.7	66.5	70.0	72.5	76.7	77.7	75.7	72.5	73.3	76.3	76.8	75.6
ยา	130.4	132.5	133.0	136.7	139.0	141.1	143.1	143.6	145.5	146.0	147.5	147.9	148.7
สมุนไพร	86.8	88.4	91.1	87.3	84.3	88.5	84.0	80.8	77.8	74.8	72.7	74.7	81.2
น้ำมันปาล์ม	58.3	59.2	61.7	60.8	57.5	60.7	62.0	65.8	66.8	68.3	72.0	73.3	75.9
ผลิตภัณฑ์เสริมอาหาร	63.6	65.2	66.7	70.7	68.0	64.7	61.0	57.8	56.4	53.0	57.8	58.7	61.1
กลุ่ม 6 อุตสาหกรรมพลังงาน - เพิ่มขึ้น 2 กลุ่ม ลดลง 1 กลุ่ม คงที่ 1 กลุ่ม													
โรงกลั่นน้ำมันปิโตรเลียม	110.0	126.7	133.3	140.0	166.7	180.0	160.0	166.7	173.3	180.0	186.7	190.0	190.0
ก๊าซ	61.6	65.1	67.0	70.4	71.7	76.4	71.1	73.3	74.0	75.4	80.0	81.4	84.4
ผู้ผลิตไฟฟ้า	152.0	156.7	160.0	168.0	140.0	150.0	152.0	160.0	175.0	177.1	172.5	157.5	156.0
พลังงานหมุนเวียน	68.7	70.1	71.4	72.9	74.3	80.0	81.2	82.5	83.8	84.4	85.7	87.6	91.2
กลุ่ม 7 อุตสาหกรรมสหพันธ์ - เพิ่มขึ้น 9 กลุ่ม ลดลง 4 กลุ่ม													
ปิโตรเคมี	105.4	108.9	107.2	108.4	105.6	108.2	108.9	110.5	112.4	113.0	109.2	103.6	102.2
เคมี	98.8	101.6	97.7	99.3	95.3	94.1	89.8	86.8	84.3	81.1	84.6	86.2	91.6
ผลิตภัณฑ์ยาง	132.1	133.3	134.1	134.8	136.2	137.0	132.4	130.3	132.3	132.8	130.4	127.7	125.8
พลาสติก	124.0	126.9	123.8	122.0	119.5	121.9	123.7	124.4	125.8	127.3	124.6	120.3	115.3
เยื่อและกระดาษ	95.6	96.4	98.3	102.0	97.8	101.1	97.0	98.9	101.0	102.1	105.5	105.8	108.5
การพิมพ์และบรรจุภัณฑ์	102.0	104.2	105.0	108.3	104.3	107.6	100.7	103.2	104.4	106.7	109.3	111.1	115.1
อลูมิเนียม	121.5	121.8	122.8	124.0	125.3	126.8	127.7	124.0	124.7	125.1	122.4	118.8	116.0
หัตถกรรมสร้างสรรค์	33.5	37.5	43.3	45.6	43.4	47.4	41.4	38.8	41.4	43.2	47.0	49.5	52.4
การจัดการเพื่อสิ่งแวดล้อม	61.4	65.3	66.7	68.9	65.7	68.9	64.6	66.0	66.7	68.9	71.1	73.8	77.8
ดิจิทัล	95.3	95.9	99.3	101.8	102.5	107.3	105.7	102.8	98.7	94.0	96.4	97.1	99.9
เทคโนโลยีชีวภาพ	46.8	50.0	51.4	55.6	51.0	47.6	47.0	47.6	48.6	48.7	48.0	47.3	50.4
เครื่องสำอาง	97.3	98.5	101.7	105.5	102.0	98.3	92.7	90.7	92.0	92.5	97.8	98.4	99.8
ผู้ผลิตเครื่องมือแพทย์	125.0	125.7	127.5	129.1	131.4	132.7	127.1	131.1	131.7	133.8	136.5	138.7	140.0

ดัชนีความเชื่อมั่นภาคอุตสาหกรรม จำแนกตามขนาดอุตสาหกรรม

ดัชนีความเชื่อมั่นฯ จำแนกตามขนาดของกิจการ ประกอบด้วย

- 1) อุตสาหกรรมขนาดย่อม มีรายได้ไม่เกิน 100 ล้านบาท
- 2) อุตสาหกรรมขนาดกลาง มีรายได้มากกว่า 100 แต่ไม่เกิน 500 ล้านบาท
- 3) อุตสาหกรรมขนาดใหญ่ มีรายได้เกิน 500 ล้านบาท

ดัชนีความเชื่อมั่นฯ จำแนกตามขนาดของกิจการในเดือนตุลาคม 2565 จากการสำรวจพบว่า ดัชนีความเชื่อมั่นฯ อุตสาหกรรมทุกขนาด ปรับตัวเพิ่มขึ้น จากเดือนกันยายน โดยมีรายละเอียดดังนี้ (ตารางที่ 5 และภาพที่ 2)

อุตสาหกรรมขนาดย่อม ดัชนีความเชื่อมั่นฯ ในเดือนตุลาคม 2565 อยู่ที่ระดับ 72.0 ปรับตัวเพิ่มขึ้น จากระดับ 69.3 ในเดือนกันยายน ดัชนีความเชื่อมั่นฯ ผู้ประกอบการขนาดย่อมปรับตัวเพิ่มขึ้นเป็นเดือนที่ 5 ติดต่อกัน เนื่องจากสถานการณ์โควิด-19 คลี่คลายลง ทำให้การบริโภคในประเทศ และการท่องเที่ยวฟื้นตัวต่อเนื่อง แต่ทั้งนี้สินค้าอุตสาหกรรมขนาดย่อมที่มีความเชื่อมั่นเพิ่มขึ้น ได้แก่ อุตสาหกรรมเฟอร์นิเจอร์ อุตสาหกรรมหล่อโลหะ อุตสาหกรรมที่เกี่ยวข้องกับแพชั่น อาทิ สิ่งทอ เครื่องนุ่งห่ม รองเท้า เป็นต้น แต่อย่างไรก็ตามปัญหาอุทกภัยในหลายจังหวัดได้สร้างความเสียหายต่อพื้นที่เกษตรและกระทบต่อรายได้ของเกษตรกร และกำลังซื้อของประชาชน รวมทั้งส่งผลกระทบต่อภาคการก่อสร้าง ขณะที่การปรับขึ้นอัตราดอกเบี้ยเงินกู้ ส่งผลต่อต้นทุนทางการเงินของ SMEs

● ขณะที่ดัชนีความเชื่อมั่นฯ คาดการณ์ 3 เดือนข้างหน้าอยู่ที่ระดับ 84.3 ปรับตัวเพิ่มขึ้น จากระดับ 83.8 ในเดือนกันยายน

อุตสาหกรรมขนาดกลาง ดัชนีความเชื่อมั่นฯ ในเดือนตุลาคม 2565 อยู่ที่ระดับ 99.3 เพิ่มขึ้น จากระดับ 98.5 ในเดือนตุลาคม ดัชนีความเชื่อมั่นฯ ขนาดกลางปรับตัวเพิ่มขึ้นเป็นเดือนที่ 6 ติดต่อกัน เนื่องจากการขยายตัวของภาคการผลิตอย่างต่อเนื่องตามการฟื้นตัวของอุปสงค์ในประเทศ ประกอบกับจำนวนนักท่องเที่ยวต่างชาติเพิ่มขึ้นทำให้การใช้จ่ายการบริโภคเพิ่มขึ้น ทั้งนี้สินค้าอุตสาหกรรมขนาดกลาง ที่มีความเชื่อมั่นเพิ่มขึ้น ได้แก่ อุตสาหกรรมเครื่องจักรกลและโลหะการ อุตสาหกรรมเครื่องสำอาง อุตสาหกรรมเคมีภัณฑ์ อุตสาหกรรมเยื่อและกระดาษ เป็นต้น แต่อย่างไรก็ตามผู้ประกอบการโดยเฉพาะ SMEs ยังมีความกังวลเกี่ยวกับอัตราดอกเบี้ยเงินกู้ที่มีแนวโน้มปรับตัวสูงขึ้น ขณะที่ต้นทุนการนำเข้าสินค้าวัตถุดิบเพิ่มขึ้น อาทิ เหล็กและอลูมิเนียม เป็นต้น

● ขณะที่ดัชนีความเชื่อมั่นฯ คาดการณ์ 3 เดือนข้างหน้าอยู่ที่ระดับ 98.5 ปรับตัวลดลง จากระดับ 103.9 ในเดือนกันยายน

อุตสาหกรรมขนาดใหญ่ ดัชนีความเชื่อมั่นฯในเดือนตุลาคม 2565 อยู่ที่ระดับ 107.0 ปรับตัวเพิ่มขึ้น จากระดับ 105.5 ในเดือนกันยายน

- ดัชนีความเชื่อมั่นฯ ของผู้ประกอบการอุตสาหกรรมขนาดใหญ่ปรับตัวเพิ่มขึ้น โดยมีปัจจัยสนับสนุนอุปสงค์ในประเทศและต่างประเทศที่เพิ่มขึ้น ด้านการส่งออกประเทศคู่ค้าเริ่มสั่งซื้อสินค้าล่วงหน้าเพื่อส่งมอบในช่วงปลายปี สะท้อนจากดัชนีฯ คำสั่งซื้อและยอดขายโดยรวมที่ปรับตัวเพิ่มขึ้นจากเดือนก่อนหน้า ขณะที่ปัญหาขาดแคลนชิปเริ่มคลี่คลายลง สำหรับสินค้าอุตสาหกรรมขนาดใหญ่ ที่มีความเชื่อมั่นเพิ่มขึ้น ได้แก่ อุตสาหกรรมอาหารและเครื่องดื่ม อุตสาหกรรมยานยนต์ อุตสาหกรรมชิ้นส่วนและอะไหล่ยานยนต์ อุตสาหกรรมเครื่องปรับอากาศและทำความเย็น เป็นต้น แต่อย่างไรก็ตามผู้ประกอบการยังมีความกังวลเกี่ยวกับเศรษฐกิจโลกที่ยังมีความไม่แน่นอนจากปัญหาเงินเฟ้อและสงครามรัสเซีย-ยูเครน ที่ยังยืดเยื้อ

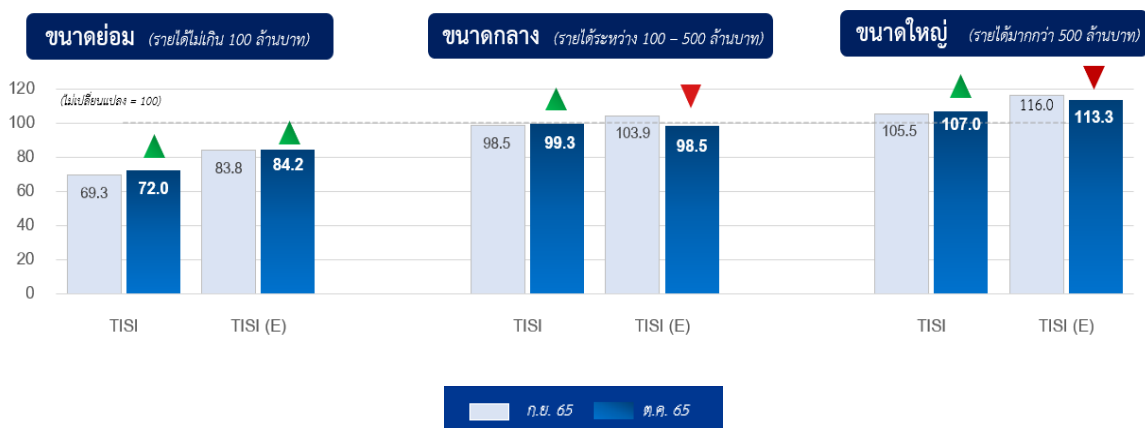
- ขณะที่ดัชนีความเชื่อมั่นฯ คาดการณ์ 3 เดือนข้างหน้าอยู่ที่ระดับ 113.3 ปรับตัวลดลงจากระดับ 116.0 ในเดือนกันยายน

ตารางที่ 5 ดัชนีความเชื่อมั่นฯจำแนกตามขนาดของกิจการ

ขนาดอุตสาหกรรม	2564			2565									
	ต.ค.	พ.ย.	ธ.ค.	ม.ค.	ก.พ.	มี.ค.	เม.ย.	พ.ค.	มิ.ย.	ก.ค.	ส.ค.	ก.ย.	ต.ค.
ขนาดย่อม	59.2	63.8	65.0	63.4	61.8	64.1	60.6	57.3	60.0	62.7	66.5	69.3	72.0
ขนาดกลาง	78.8	82.2	84.0	86.4	85.2	88.7	85.0	86.3	90.3	93.3	95.6	98.5	99.3
ขนาดใหญ่	105.2	107.8	108.7	109.9	110.7	112.0	110.5	108.3	106.3	107.5	106.6	105.5	107.0

ขนาดอุตสาหกรรม (คาดการณ์ 3 เดือน)	2564			2565									
	ต.ค.	พ.ย.	ธ.ค.	ม.ค.	ก.พ.	มี.ค.	เม.ย.	พ.ค.	มิ.ย.	ก.ค.	ส.ค.	ก.ย.	ต.ค.
ขนาดย่อม	76.2	79.0	74.7	75.2	76.1	79.2	73.2	71.6	74.8	75.1	79.0	83.8	84.2
ขนาดกลาง	92.9	95.8	92.3	93.0	94.8	96.9	90.9	94.1	96.2	97.0	99.4	103.9	98.5
ขนาดใหญ่	113.5	115.3	116.0	117.1	118.5	120.2	121.1	123.2	119.2	120.0	117.4	116.0	113.3

ภาพที่ 2 ดัชนีความเชื่อมั่นฯจำแนกตามขนาดอุตสาหกรรมเปรียบเทียบระหว่างเดือนกันยายน เทียบกับเดือนตุลาคม 2565



ที่มา: ฝ่ายเศรษฐกิจและงานวิชาการ สภาอุตสาหกรรมแห่งประเทศไทย

ดัชนีความเชื่อมั่นภาคอุตสาหกรรม รายภูมิภาค

ดัชนีความเชื่อมั่นฯรายภูมิภาค ประจำเดือนตุลาคม 2565 จากการสำรวจพบว่า ดัชนีความเชื่อมั่นฯ ของภาคกลาง ภาคตะวันออก และภาคใต้ ปรับตัวเพิ่มขึ้นจากเดือนกันยายน ขณะที่ดัชนีฯ ของภาคเหนือ และภาคตะวันออกเฉียงเหนือ ปรับตัวลดลง จากเดือนกันยายน โดยมีรายละเอียดดังนี้ (ตารางที่ 6 และภาพที่ 3)

ภาคกลาง ดัชนีความเชื่อมั่นฯในเดือนตุลาคม 2565 อยู่ที่ระดับ 98.2 ปรับตัวเพิ่มขึ้นจากรดับ 95.3 ในเดือนกันยายน

ปัจจัยบวก

- สถานการณ์โควิด – 19 คลี่คลายลง
- การฟื้นตัวของอุปสงค์ในประเทศ และภาคการท่องเที่ยว
- ภาคการผลิตขยายตัวตามคำสั่งซื้อสินค้าอุตสาหกรรมที่เพิ่มขึ้น
- ประเทศคู่ค้าเริ่มสั่งซื้อสินค้าล่วงหน้าเพื่อส่งมอบในช่วงปลายปี

ปัจจัยลบ

- ปัญหาน้ำท่วมในหลายพื้นที่ ส่งผลกระทบต่อพื้นที่เกษตร ตลอดจนการคมนาคม การขนส่งสินค้า และภาคก่อสร้าง
- ปัญหาเงินเฟ้อ ยังกดดันกำลังซื้อของประชาชน
- การอ่อนค่าของเงินบาททำให้ราคาวัตถุดิบที่นำเข้าปรับตัวสูงขึ้น อาทิ เหล็ก อลูมิเนียม

อุตสาหกรรมในภาคกลาง ที่ส่งผลด้านบวก ต่อค่าดัชนีฯ ได้แก่

อุตสาหกรรมอาหารและเครื่องดื่ม (สินค้าอาหารสำเร็จรูป และเครื่องดื่ม มียอดขายในประเทศเพิ่มขึ้น จากอุปสงค์ในประเทศที่ดีขึ้น ด้านการส่งออกมีคำสั่งซื้อเพิ่มขึ้นจากตลาด CLMV ขณะที่ผลิตภัณฑ์อาหารทะเลกระป๋อง มีคำสั่งซื้อเพิ่มขึ้นจากสหรัฐฯ และญี่ปุ่น เนื่องจากความต้องการของสินค้าอาหารในตลาดโลกเพิ่มขึ้นต่อเนื่อง)

อุตสาหกรรมการพิมพ์และบรรจุภัณฑ์ (บรรจุภัณฑ์กระดาษ มีคำสั่งซื้อเพิ่มขึ้น จากการขยายตัวของอุปสงค์ในประเทศและภาคการผลิตทำให้ความต้องการใช้กล่องบรรจุภัณฑ์เพิ่มขึ้น ด้านการส่งออกบรรจุภัณฑ์มีคำสั่งซื้อเพิ่มขึ้นจากตลาดอาเซียน)

อุตสาหกรรมเครื่องสำอาง (ผลิตภัณฑ์เครื่องสำอางมียอดขายในประเทศเพิ่มขึ้น ตามอุปสงค์ในประเทศที่ฟื้นตัวต่อเนื่อง รวมทั้งกิจกรรมทางเศรษฐกิจที่เพิ่มขึ้น ด้านการส่งออก ผลิตภัณฑ์เครื่องสำอาง มีคำสั่งซื้อเพิ่มขึ้นจากประเทศญี่ปุ่นและอาเซียน)

อุตสาหกรรมในภาคกลาง ที่ส่งผลด้านลบ ต่อค่าดัชนีฯ ได้แก่

อุตสาหกรรมเหล็ก (ผลิตภัณฑ์เหล็กสำเร็จรูป มีการส่งออกลดลงในสินค้าเหล็กแผ่นรีดร้อน และเหล็กแผ่นเคลือบตีบุค มีคำสั่งซื้อลดลงจากประเทศสหรัฐฯ ขณะที่ความต้องการใช้เหล็กสำหรับก่อสร้างชะลอตัวลงเนื่องจากปัญหาน้ำท่วม นอกจากนี้การอ่อนค่าของเงินบาททำให้ต้นทุนการนำเข้าวัตถุดิบสูงขึ้น)

ดัชนีความเชื่อมั่นฯภาคการถ 3 เดือนข้างหน้าอยู่ที่ระดับ 100.6 ปรับตัวลดลง จากระดับ 104.5 ในเดือนกันยายน

ภาคเหนือ ดัชนีความเชื่อมั่นฯในเดือนตุลาคม 2565 อยู่ที่ระดับ 75.8 ปรับตัวลดลง จากระดับ 76.1 ในเดือนกันยายน

ปัจจัยลบ

- สถานการณ์น้ำท่วมในหลายพื้นที่ ส่งผลกระทบต่อคมนาคมและขนส่งสินค้า ทำให้การก่อสร้างล่าช้า
- กำลังซื้อในภูมิภาคชะลอลง จากปัญหาอุทกภัยพื้นที่เกษตรได้รับความเสียหาย

ปัจจัยบวก

- การฟื้นตัวของภาคการท่องเที่ยว ส่งผลดีต่อเศรษฐกิจในภาคเหนือ
- อัตราดอกเบี้ยเงินกู้ที่ปรับตัวสูงขึ้น กระทบต่อต้นทุนทางการเงินของผู้ประกอบการ

อุตสาหกรรมในภาคเหนือ ที่ส่งผลด้านลบ ต่อค่าดัชนี ได้แก่

อุตสาหกรรมปูนซีเมนต์ (ผลิตภัณฑ์ปูนซีเมนต์ ปูนสำเร็จรูปและปูนอัดเม็ด มียอดขายและคำสั่งซื้อในประเทศชะลอลง เนื่องจากการก่อสร้างในส่วนภูมิภาคลดลง จากปัญหาน้ำท่วม)

อุตสาหกรรมเซรามิก (ผลิตภัณฑ์กระเบื้องเซรามิก และสุขภัณฑ์ มียอดขายในประเทศลดลง ด้านการส่งออกมีคำสั่งซื้อลดลงจากตลาดสหรัฐฯ แต่อย่างไรก็ตามต้นทุนการผลิตสูงขึ้นจากราคาวัตถุดิบ รวมถึงมีปัญหาลาดแคลนแรงงาน)

อุตสาหกรรมแกรนิตและหินอ่อน (ผลิตภัณฑ์หินแกรนิต อิฐมวลเบา อิฐโปร่ง และหินที่ใช้ในการก่อสร้าง มียอดขายในประเทศลดลง เนื่องจากปัญหาน้ำท่วม ความต้องการใช้ในภาคการก่อสร้างชะลอลง ขณะที่ผู้ประกอบการมีต้นทุนการผลิตสูงขึ้นจากราคาวัตถุดิบ)

อุตสาหกรรมในภาคเหนือ ที่ส่งผลด้านบวก ต่อค่าดัชนี ได้แก่

อุตสาหกรรมเยื่อและกระดาษ (ผลิตภัณฑ์เยื่อกระดาษ มีคำสั่งซื้อเพิ่มขึ้น จากความต้องการใช้เป็นวัตถุดิบในอุตสาหกรรมกระดาษและบรรจุภัณฑ์เพิ่มขึ้น ผลิตภัณฑ์กระดาษทิชชู กระดาษชำระ มียอดขายเพิ่มขึ้นจากความต้องการใช้ในประเทศ และการขยายตัวของกิจกรรมทางเศรษฐกิจ)

ขณะที่ดัชนีความเชื่อมั่นฯภาคการถ 3 เดือนข้างหน้าอยู่ที่ระดับ 80.9 ปรับตัวลดลง จากระดับ 82.9 ในเดือนกันยายน

ภาคตะวันออกเฉียงเหนือ ดัชนีความเชื่อมั่นฯในเดือนตุลาคม 2565 อยู่ที่ระดับ 87.4 ปรับตัวลดลง จากระดับ 88.4 ในเดือนกันยายน

ปัจจัยลบ

- สถานการณ์น้ำท่วมในหลายพื้นที่ ส่งผลกระทบต่อพื้นที่ทำการเกษตร ทำให้กำลังซื้อในภาคเกษตรลดลง
- ต้นทุนการผลิตเพิ่มขึ้นทั้งจากราคาพลังงาน วัตถุดิบ รวมทั้งค่าขนส่งสินค้า

ปัจจัยบวก

- อุปสงค์ในประเทศมีทิศทางดีขึ้น ตามการฟื้นตัวของกิจกรรมทางเศรษฐกิจโดยเฉพาะภาคการท่องเที่ยว
- คำสั่งซื้อสินค้าส่งมาจากประเทศคู่ค้า
- ปัญหาขาดแคลนชิปเริ่มคลี่คลายลง

อุตสาหกรรมในภาคตะวันออกเฉียงเหนือ ที่ส่งผลด้านลบ ต่อค่าดัชนี ได้แก่

อุตสาหกรรมไฟฟ้าอิเล็กทรอนิกส์และโทรคมนาคม (สินค้าอิเล็กทรอนิกส์ ประเภทเครื่องคอมพิวเตอร์ อุปกรณ์และส่วนประกอบ เครื่องใช้ไฟฟ้า มีคำสั่งซื้อลดลง จากตลาดสหรัฐฯ จีน ขณะที่เครื่องใช้ไฟฟ้ามียอดขายในประเทศลดลง)

อุตสาหกรรมเครื่องจักรกลการเกษตร (เครื่องจักรกลการเกษตรประเภทรถไถนา เครื่องสูบน้ำ รวมทั้งอุปกรณ์การเกษตร มียอดขายในประเทศลดลง เนื่องจากสถานการณ์น้ำท่วมในหลายพื้นที่

อุตสาหกรรมน้ำตาล (ผลิตภัณฑ์น้ำตาลทราย มียอดขายในประเทศลดลง ด้านการส่งออกมีคำสั่งซื้อลดลงเกือบทุกตลาดโดยเฉพาะตลาดอาเซียน เนื่องจากความต้องการในตลาดโลกชะลอตัว)

อุตสาหกรรมในภาคตะวันออกเฉียงเหนือที่ส่งผลด้านบวก ต่อค่าดัชนี ได้แก่

อุตสาหกรรมเครื่องนุ่งห่ม (ผลิตภัณฑ์เสื้อผ้าสำเร็จรูป มียอดขายในประเทศเพิ่มขึ้นตามอุปสงค์ในประเทศที่ทยอยฟื้นตัวและการขยายตัวของนักท่องเที่ยวต่างชาติ ด้านการส่งออกเครื่องนุ่งห่มประเภทเสื้อผ้าสำเร็จรูป เสื้อกันหนาว มีคำสั่งซื้อเพิ่มขึ้นจากประเทศสหรัฐฯ และยุโรป)

ขณะที่ดัชนีความเชื่อมั่นฯ คาดการณ์ 3 เดือนข้างหน้าอยู่ที่ระดับ 95.6 ปรับตัวลดลงจากระดับ 99.1 ในเดือนกันยายน

ภาคตะวันออก ดัชนีความเชื่อมั่นฯ ในเดือนตุลาคม 2565 อยู่ที่ระดับ 102.4 ปรับตัวเพิ่มขึ้นจากระดับ 100.7 ในเดือนกันยายน

ปัจจัยบวก

- การขยายตัวของอุปสงค์ในประเทศและต่างประเทศ ส่งผลดีต่อภาคการผลิต
- การฟื้นตัวของภาคการท่องเที่ยว ส่งผลดีต่อการบริโภคและการใช้จ่ายในประเทศ
- การเร่งลงทุนโครงการก่อสร้างของภาครัฐ โดยเฉพาะในพื้นที่ EEC

ปัจจัยลบ

- เศรษฐกิจโลกชะลอตัวลงจากผลกระทบปัญหาเงินเฟ้อ สงครามรัสเซีย – ยูเครน ที่ยังยืดเยื้อ

อุตสาหกรรมในภาคตะวันออก ที่ส่งผลด้านบวก ต่อค่าดัชนี ได้แก่

อุตสาหกรรมยานยนต์ (รถยนต์ประเภท รถยนต์นั่งส่วนบุคคล รถกระบะ มียอดขายในประเทศเพิ่มขึ้น จากอุปสงค์ในประเทศเพิ่มขึ้น และการท่องเที่ยวในประเทศเพิ่มขึ้น การผลิตรถยนต์เพิ่มขึ้นจากเดือนก่อนหน้า เนื่องจากปัญหาขาดแคลนชิปเริ่มผ่อนคลายลง)

อุตสาหกรรมชิ้นส่วนและอะไหล่ยานยนต์ (ชิ้นส่วนและอะไหล่รถยนต์ มียอดขายในประเทศเพิ่มขึ้น เนื่องจากความต้องการใช้เพื่อซ่อมแซมรถยนต์ และการเดินทางในประเทศเพิ่มขึ้น ด้านการส่งออกอุปกรณ์รถยนต์และอะไหล่รถยนต์ มีคำสั่งซื้อเพิ่มขึ้นจากประเทศญี่ปุ่น เวียดนามและอินโดนีเซีย)

อุตสาหกรรมเครื่องจักรกลและโลหะการ (เครื่องจักรกลในโรงงานอุตสาหกรรม มียอดขายในประเทศเพิ่มขึ้นเนื่องจากความต้องการเครื่องจักรสำหรับภาคการผลิตเพิ่มขึ้น ด้านการส่งออกเครื่องจักรกลและส่วนประกอบ มีคำสั่งซื้อเพิ่มขึ้น จากตลาดสหรัฐฯและอาเซียน)

อุตสาหกรรมในภาคตะวันออก ที่ส่งผลด้านลบ ต่อค่าดัชนี ได้แก่

อุตสาหกรรมปิโตรเคมี (ผลิตภัณฑ์ปิโตรเคมีมีคำสั่งซื้อจากในประเทศลดลงตามความต้องการใช้ในภาคการผลิตในอุตสาหกรรมพลาสติก ด้านการส่งออก มีคำสั่งซื้อลดลงประเทศจีน อินเดีย และอาเซียน)

ขณะที่ดัชนีความเชื่อมั่นฯคาดการณ์ 3 เดือนข้างหน้าอยู่ที่ระดับ 111.6 ปรับตัวลดลงระดับ 113.5 ในเดือนกันยายน

ภาคใต้ ดัชนีความเชื่อมั่นฯในเดือนตุลาคม 2565 อยู่ที่ระดับ 92.6 ปรับตัวเพิ่มขึ้นจากรดับ 88.1 ในเดือนกันยายน

ปัจจัยบวก

- ภาคการผลิตขยายตัวขึ้นโดยเฉพาะสินค้าประเภทอาหารทะเลแปรรูป ไม้ยางพารา ไม้อัด และไม้บางๆ
- ภาคการท่องเที่ยวฟื้นตัวต่อเนื่อง ส่งผลดีต่อการใช้จ่ายและการบริโภคในภาคใต้
- มาตรการดูแลราคาพลังงานของภาครัฐ

ปัจจัยลบ

- สถานการณ์ฝนตกหนัก ส่งผลกระทบต่อคมนาคมและขนส่งสินค้า

อุตสาหกรรมในภาคใต้ ส่งผลด้านบวกต่อค่าดัชนี ได้แก่

อุตสาหกรรมน้ำมันปาล์ม (ผลิตภัณฑ์น้ำมันปาล์มมียอดขายในประเทศเพิ่มขึ้น ตามการขยายตัวของอุปสงค์ในประเทศและภาคการท่องเที่ยว ขณะที่ราคาวัตถุดิบที่ปรับตัวลดลงส่งผลดีต่อต้นทุนการผลิต ด้านการส่งออกมีคำสั่งซื้อเพิ่มขึ้นจากประเทศอินเดียและมาเลเซีย)

อุตสาหกรรมโรงเลื่อยและโรงอบไม้ (ไม้ยางพาราแปรรูป มีคำสั่งซื้อในประเทศเพิ่มขึ้น จากความต้องการใช้ในการทำเฟอร์นิเจอร์ ขณะที่ด้านการส่งออกมีคำสั่งซื้อไม้แปรรูปจากประเทศจีน ญี่ปุ่น และลาว เพิ่มขึ้น)

อุตสาหกรรมไม้อัด ไม้บางและวัสดุแผ่น (ไม้อัด ไม้บาง ไม้ปาร์ติเคิล มียอดขายในประเทศเพิ่มขึ้น จากความต้องการใช้ในการผลิตเฟอร์นิเจอร์ ด้านการส่งออกไม้อัดฯ ไม้บาง มีคำสั่งซื้อเพิ่มขึ้น จากตลาดเกาหลีใต้และมาเลเซีย)

อุตสาหกรรมในภาคใต้ ที่ส่งผลด้านลบ ต่อค่าดัชนี

อุตสาหกรรมผลิตภัณฑ์ยาง (ผลิตภัณฑ์ยางแท่ง ยางแผ่นรมควัน มีคำสั่งซื้อลดลงทั้งในประเทศและต่างประเทศ อาทิ ตลาดสหรัฐฯ เนื่องจากเศรษฐกิจโลกที่ชะลอตัว ทำให้ความต้องการใช้สินค้าลดลงขณะที่ถูงมีอย่างทางการแพทย์ มีคำสั่งซื้อลดลง เนื่องจากสถานการณ์โควิด-19 ในหลายประเทศคลี่คลายลง)

ขณะที่ดัชนีความเชื่อมั่นฯคาดการณ์ 3 เดือนข้างหน้าอยู่ที่ 99.1 ปรับตัวเพิ่มขึ้น จากระดับ 98.1 ในเดือนกันยายน

ตารางที่ 6 ดัชนีความเชื่อมั่นภาคอุตสาหกรรม จำแนกตามภูมิภาค

ภูมิภาค	2564			2565									
	ต.ค.	พ.ย.	ธ.ค.	ม.ค.	ก.พ.	มี.ค.	เม.ย.	พ.ค.	มิ.ย.	ก.ค.	ส.ค.	ก.ย.	ต.ค.
กลาง	82.1	85.4	86.5	88.7	85.0	87.7	85.3	86.4	89.2	91.5	93.3	95.3	98.2
เหนือ	60.9	63.7	64.8	63.5	61.2	64.8	62.2	59.3	66.1	69.1	71.4	76.1	75.8
ตะวันออกเฉียงเหนือ	74.1	77.3	78.4	80.5	81.6	83.5	79.4	75.4	80.6	82.5	87.7	88.4	87.4
ตะวันออก	103.4	106.4	107.4	108.8	109.2	111.6	109.4	104.8	102.9	106.5	103.1	100.7	102.4
ใต้	79.9	82.5	83.0	85.0	83.1	86.8	83.4	74.7	80.4	82.2	86.2	88.1	92.6

ภูมิภาค (คาดการณ์ 3 เดือน)	2564			2565									
	ต.ค.	พ.ย.	ธ.ค.	ม.ค.	ก.พ.	มี.ค.	เม.ย.	พ.ค.	มิ.ย.	ก.ค.	ส.ค.	ก.ย.	ต.ค.
กลาง	97.6	98.8	94.6	95.8	96.1	99.9	93.1	95.9	99.0	99.5	101.8	104.5	100.6
เหนือ	74.1	77.4	72.8	74.8	75.1	78.3	72.1	67.8	73.6	74.1	76.0	82.9	80.9
ตะวันออกเฉียงเหนือ	85.3	88.6	83.7	85.9	86.3	89.7	83.9	84.9	87.6	90.2	93.6	99.1	95.6
ตะวันออก	113.9	115.4	115.8	117.4	118.0	119.7	120.6	121.2	117.6	118.6	115.3	113.5	111.6
ใต้	92.2	94.5	95.0	96.5	97.1	98.0	99.5	92.4	97.0	98.3	99.0	98.1	99.1

ภาพที่ 3 ดัชนีความเชื่อมั่นฯจำแนกตามรายภูมิภาคเปรียบเทียบระหว่างเดือนกันยายน เทียบกับเดือนตุลาคม 2565



ที่มา: ฝ่ายเศรษฐกิจและวิชาการ สภาอุตสาหกรรมแห่งประเทศไทย

ดัชนีความเชื่อมั่นภาคอุตสาหกรรมจำแนกตามตลาด

ดัชนีความเชื่อมั่นฯ จำแนกตามตลาด (ร้อยละของการส่งออกต่อยอดขาย) ในเดือนตุลาคม 2565 จากการสำรวจพบว่า ค่าดัชนีความเชื่อมั่นฯ กลุ่มที่เน้นตลาดในประเทศ และกลุ่มที่เน้นตลาดต่างประเทศปรับตัวเพิ่มขึ้น จากเดือนกันยายน โดยมีรายละเอียดดังนี้ (ตารางที่ 7 และภาพที่ 4)

กลุ่มที่มีการส่งออกน้อยกว่าร้อยละ 50 ของยอดขาย (เน้นตลาดในประเทศ) ดัชนีความเชื่อมั่นฯในเดือนตุลาคม 2565 อยู่ที่ระดับ 93.2 ปรับตัวเพิ่มขึ้นจากระดับ 92.4 ในเดือนกันยายน

ปัจจัยบวก

- สถานการณ์โควิด-19 คลี่คลายลง ส่งผลให้ภาครัฐประกาศยกเลิกโรคโควิด-19 จากโรคติดต่อร้ายแรง เป็นโรคติดต่อที่ต้องเฝ้าระวัง
- ทำให้กิจกรรมทางเศรษฐกิจต่างๆ กลับเข้าสู่ภาวะปกติ ผู้ประกอบการมีความเชื่อมั่นเพิ่มขึ้น
- ภาคอุตสาหกรรมขยายตัวอย่างต่อเนื่อง ตามการฟื้นตัวของอุปสงค์ในประเทศและภาคการท่องเที่ยว
- ดัชนีฯ ความเชื่อมั่นด้านต้นทุนปรับตัวดีขึ้น จากมาตรการดูแลพลังงานของภาครัฐ รวมถึงปัญหาขาดแคลนชิปเริ่มคลี่คลายลง

ปัจจัยลบ

- สถานการณ์น้ำท่วม เป็นอุปสรรคต่อการคมนาคมและการขนส่งสินค้า รวมทั้งส่งผลกระทบต่อภาคการก่อสร้าง

สำหรับอุตสาหกรรมในกลุ่มนี้ที่ค่าดัชนีฯปรับตัวเพิ่มขึ้น ได้แก่ อุตสาหกรรมอาหารและเครื่องดื่ม อุตสาหกรรมเครื่องสำอาง อุตสาหกรรมเฟอร์นิเจอร์ อุตสาหกรรมผลิตภัณฑ์เสริมอาหาร อุตสาหกรรมดิจิทัล เป็นต้น

ขณะที่ดัชนีความเชื่อมั่นฯคาดการณ์ 3 เดือนข้างหน้า อยู่ที่ระดับ 100.4 ปรับตัวลดลงจากระดับ 103.5 ในเดือนกันยายน

กลุ่มที่มีการส่งออกตั้งแต่ร้อยละ 50 ของยอดขายขึ้นไป (เน้นตลาดต่างประเทศ) ดัชนีความเชื่อมั่นฯ ในเดือนตุลาคม 2565 อยู่ที่ระดับ 92.7 ปรับตัวเพิ่มขึ้น จาก 89.6 ในเดือนกันยายน

ปัจจัยบวก

- ประเทศคู่ค้าเริ่มสั่งซื้อสินค้าล่วงหน้าเพื่อส่งมอบในช่วงปลายปี สะท้อนจากดัชนีฯ คำสั่งซื้อและยอดขายโดยรวมที่ปรับตัวเพิ่มขึ้นจากเดือนก่อนหน้า
- ปัญหาขาดแคลนเซมิคอนดักเตอร์คลี่คลายลง

ปัจจัยลบ

- เศรษฐกิจโลกที่แนวโน้มชะลอตัวลง ตลอดจนความเสี่ยงด้าน Geopolitics โดยเฉพาะสงครามรัสเซีย – ยูเครน ที่ยังคงยืดเยื้อ ซึ่งเป็นปัจจัยเสี่ยงต่อภาคการส่งออกของไทย

สำหรับอุตสาหกรรมในกลุ่มนี้ที่ค่าดัชนี ปรับตัวเพิ่มขึ้น ได้แก่ อุตสาหกรรมเครื่องปรับอากาศและทำความเย็น อุตสาหกรรมชิ้นส่วนและอะไหล่ยานยนต์ อุตสาหกรรมเครื่องจักรกลและโลหะการ เป็นต้น

- ขณะที่ดัชนีความเชื่อมั่นฯ คาดการณ์ 3 เดือนข้างหน้า อยู่ที่ระดับ 92.1 ปรับตัวลดลง จากระดับ 95.7 ในเดือนกันยายน

ตารางที่ 7 ดัชนีความเชื่อมั่นฯ จำแนกตามร้อยละของการส่งออกต่อยอดขาย

ตลาด	2564			2565									
	ต.ค.	พ.ย.	ธ.ค.	ม.ค.	ก.พ.	มี.ค.	เม.ย.	พ.ค.	มิ.ย.	ก.ค.	ส.ค.	ก.ย.	ต.ค.
เห็นตลาดในประเทศ (ส่งออกไม่เกิน 50%)	77.6	81.4	82.8	83.4	81.8	84.5	81.6	80.8	84.7	87.1	90.2	92.4	93.2
เห็นตลาดต่างประเทศ (ส่งออกตั้งแต่ 50%)	91.6	93.4	94.9	96.3	95.6	97.4	93.3	90.1	88.9	91.9	91.0	89.6	92.7

ตลาด (คาดการณ์ 3 เดือน)	2564			2565									
	ต.ค.	พ.ย.	ธ.ค.	ม.ค.	ก.พ.	มี.ค.	เม.ย.	พ.ค.	มิ.ย.	ก.ค.	ส.ค.	ก.ย.	ต.ค.
เห็นตลาดในประเทศ (ส่งออกไม่เกิน 50%)	94.1	96.6	93.0	94.1	94.9	97.1	92.1	94.5	97.0	98.2	99.6	103.5	100.4
เห็นตลาดต่างประเทศ (ส่งออกตั้งแต่ 50%)	97.0	98.7	99.5	100.6	101.2	103.8	101.7	100.3	98.4	99.5	99.3	95.7	92.1

ภาพที่ 4 ดัชนีความเชื่อมั่นฯ จำแนกตามร้อยละของการส่งออกต่อยอดขาย เปรียบเทียบเดือนกันยายน เทียบกับเดือนตุลาคม 2565



ที่มา: ฝ่ายเศรษฐกิจและวิชาการ สภาอุตสาหกรรมแห่งประเทศไทย

ปัจจัยที่ส่งผลกระทบต่อการประกอบกิจการเดือนตุลาคม 2565

ปัจจัยที่ส่งผลกระทบต่อการประกอบกิจการเดือนตุลาคม 2565 จากการสำรวจพบว่า ปัจจัยที่ผู้ประกอบการมีความกังวลเพิ่มขึ้น ได้แก่ ราคาน้ำมันและอัตราดอกเบี้ยเงินกู้ ปัจจัยที่มีความกังวลลดลง ได้แก่ สภาวะเศรษฐกิจโลก เศรษฐกิจในประเทศ สถานการณ์การเมือง อัตราแลกเปลี่ยน และสถานการณ์ระบาดของโควิด-19 โดยมีรายละเอียดดังนี้ (ภาพที่ 7)

สภาวะเศรษฐกิจโลก จากผลการสำรวจในเดือนตุลาคม 2565 มีผู้ประกอบการที่ตอบว่า สถานการณ์เศรษฐกิจโลกมีทำให้ผลประกอบการ **แย่ลง** อยู่ที่ร้อยละ **69.8 ลดลง** จากร้อยละ **77.4** ในเดือนกันยายน เนื่องจากประเทศคู่ค้าเริ่มสั่งซื้อสินค้าล่วงหน้าเพื่อส่งมอบในช่วงปลายปี แต่อย่างไรก็ตามผู้ประกอบการยังมีความกังวลต่อเศรษฐกิจโลกที่มีทิศทางชะลอตัว รวมถึงปัญหาสงครามรัสเซีย-ยูเครนที่ยังยืดเยื้อ

ราคาน้ำมัน จากผลการสำรวจในเดือนตุลาคม 2565 มีผู้ประกอบการที่ตอบว่าราคาน้ำมันส่งผลกระทบต่อการค้าในลักษณะที่ **แย่ลง** ร้อยละ **63.5 เพิ่มขึ้น** จากร้อยละ **60.3** ในเดือนกันยายน (ตารางที่ 8) เนื่องจากราคาน้ำมันในประเทศปรับตัวเพิ่มขึ้น ตามทิศทางราคาในตลาดโลก

เศรษฐกิจในประเทศ จากการสำรวจในเดือนตุลาคม 2565 พบว่า ผู้ประกอบการมีความกังวลในลักษณะที่ **แย่ลง** ร้อยละ **41.0 ลดลง** จากร้อยละ **42.5** ในเดือนกันยายน เนื่องจากเศรษฐกิจในประเทศมีทิศทางดีขึ้นจากการฟื้นตัวของอุปสงค์ในประเทศ กิจกรรมทางเศรษฐกิจและภาคการท่องเที่ยว

อัตราดอกเบี้ยเงินกู้ จากการสำรวจในเดือนตุลาคม 2565 ผู้ประกอบการตอบว่าอัตราดอกเบี้ยเงินกู้ส่งผลกระทบต่อดำเนินงานในลักษณะที่ **แย่ลง** ร้อยละ **40.7 เพิ่มขึ้น** จากร้อยละ **37.8** ในเดือนกันยายน เนื่องจากคณะกรรมการนโยบายการเงิน (กนง.) ประกาศปรับขึ้นดอกเบี้ยนโยบาย จาก 0.75 เป็น 1.0 ต่อปี เมื่อวันที่ 28 กันยายน 2565 เพื่อควบคุมอัตราเงินเฟ้อ ทำให้ธนาคารพาณิชย์จะทยอยปรับขึ้นอัตราดอกเบี้ยเงินกู้ ส่งผลให้ต้นทุนทางการเงินของผู้ประกอบการเพิ่มขึ้น

สถานการณ์ทางการเมืองในประเทศ จากการสำรวจพบว่า ผู้ประกอบการมีความกังวลต่อปัจจัยทางการเมืองในเดือนตุลาคม 2565 ในลักษณะที่ **แย่ลง** ร้อยละ **38.0 ลดลง** จากร้อยละ **45.5** ในเดือนกันยายน เนื่องจากในเดือนตุลาคมไม่มีสถานการณ์ความวุ่นวายทางการเมือง หรือการชุมนุมต่างๆ ที่มีความรุนแรง

อัตราแลกเปลี่ยน (มุมมองผู้ส่งออก) โดยอัตราแลกเปลี่ยนอ้างอิงค่าเงินบาทเทียบกับดอลลาร์สหรัฐ เฉลี่ยเดือนตุลาคม 2565 อยู่ที่ระดับ 38.08 บาทต่อดอลลาร์สหรัฐ **อ่อนค่าลง** เมื่อเทียบกับค่าเฉลี่ยในเดือนกันยายน ที่ระดับ 37.20 ซึ่งผลการสำรวจพบว่า มีผู้ประกอบการที่ตอบว่าอัตราแลกเปลี่ยนทำให้ผลประกอบการ **แย่ลง** อยู่ที่ร้อยละ **33.4 ลดลง** จากร้อยละ **35.8** ในเดือนกันยายน เนื่องจากค่าเงินบาทมีทิศทางอ่อนค่าลง หลังจากธนาคารกลางสหรัฐ ทยอยปรับขึ้นอัตราดอกเบี้ยเพื่อ

แก้ไขปัญหาเงินเพื่อทำให้ค่าเงินดอลลาร์สหรัฐ แข็งค่าขึ้น ทั้งนี้การอ่อนค่าของเงินบาทส่งผลดีต่อผู้ส่งออก

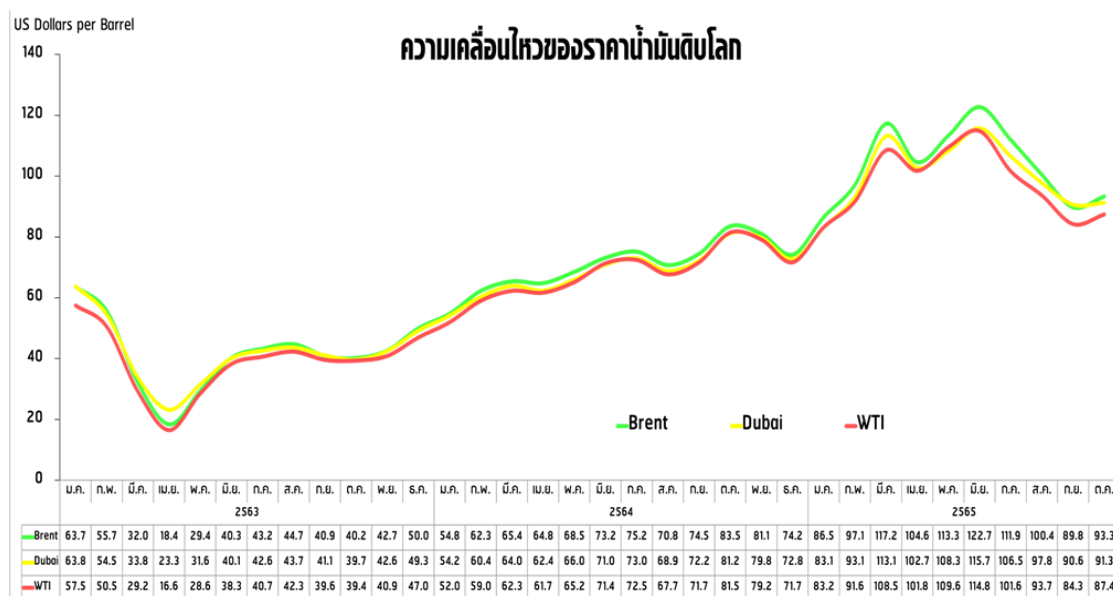
สถานการณ์ระบาดของโควิด-19 จากการสำรวจในเดือนตุลาคม 2565 พบว่า ผู้ประกอบการมีความกังวลในลักษณะที่ **แย่ลง** ร้อยละ **30.8 ลดลง** จากร้อยละ **34.2** ในเดือนกันยายน เนื่องจากสถานการณ์โควิด-19 คลี่คลายลง ภาครัฐประกาศยกเลิกโรคโควิด-19 จากโรคติดต่อร้ายแรง เป็นโรคติดต่อที่ต้องเฝ้าระวัง ส่งผลให้กิจกรรมทางเศรษฐกิจต่างๆ กลับเข้าสู่ภาวะปกติ

ตารางที่ 8 ราคาน้ำมันขายปลีกในประเทศ เดือนตุลาคม 2565

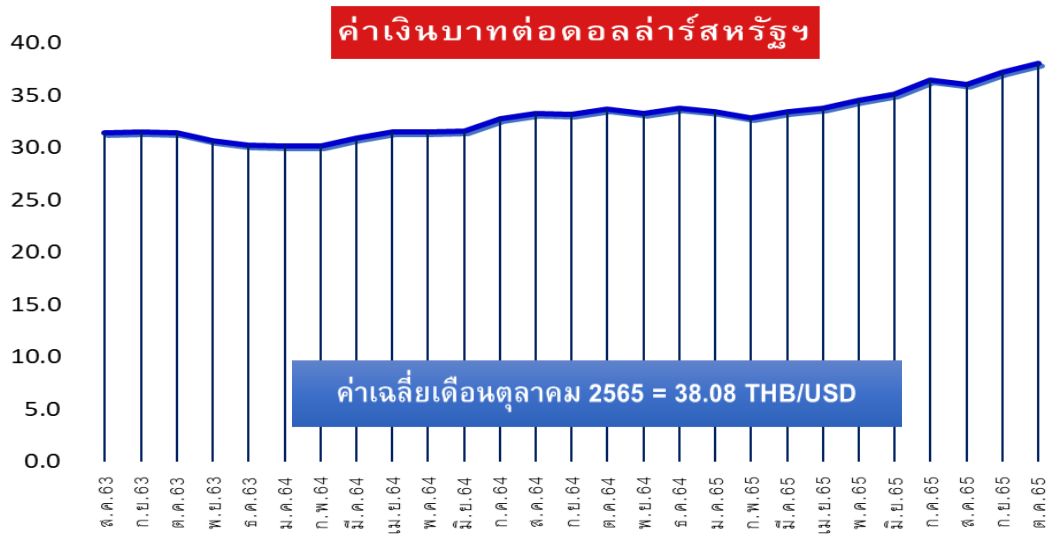
PTT DATES OF CHANGES	เบนซิน	Gasohol 95	Gasohol 91	E20	E85	Diesel
1 ต.ค. 65	42.06	34.65	34.38	33.54	31.94	34.94
8 ต.ค. 65	42.56	35.15	34.88	34.04	32.44	34.94
22 ต.ค. 65	43.06	35.65	35.38	34.54	32.94	34.94
28 ต.ค. 65	42.76	35.35	35.08	34.24	32.84	34.94
Change	0.70	0.70	0.70	0.70	0.90	0.00

ที่มา www.pttor.com

ภาพที่ 5 ราคาน้ำมันดิบในตลาดโลก

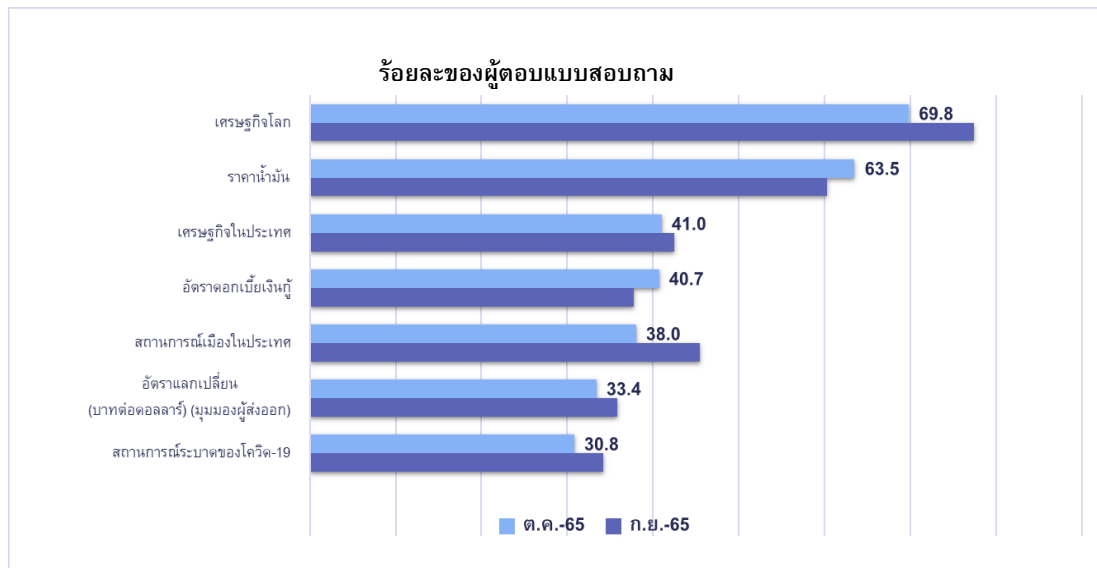


ภาพที่ 6 ค่าเงินบาทประจำเดือนตุลาคม 2565



ที่มา: www.bot.or.th รวบรวมข้อมูลโดยฝ่ายเศรษฐกิจและวิชาการ สภาอุตสาหกรรมแห่งประเทศไทย

ภาพที่ 7 ปัจจัยที่ส่งผลกระทบต่อการค้าเหมืองกิจการ (เรียงตามร้อยละของผู้ตอบแบบสอบถามจากมากไปหาน้อย)



จัดทำโดย ฝ่ายเศรษฐกิจและวิชาการ สภาอุตสาหกรรมแห่งประเทศไทย

ข้อเสนอแนะต่อภาครัฐ

- 1.) เสนอให้ภาครัฐเตรียมแผนรับมือและป้องกันปัญหาอุทกภัยและน้ำแล้ง รวมทั้งเร่งพัฒนาโครงสร้างพื้นฐานในการบริหารจัดการน้ำ การบูรณาการปรับปรุงผังเมือง ผังน้ำทั่วประเทศ และแก้ปัญหาล้างปลุกสร้างขวางทางน้ำอย่างเป็นระบบ เพื่อแก้ไขปัญหาในระยะยาว ตลอดจนออกมาตรการบรรเทาผลกระทบจากอุทกภัย ให้ผู้ประกอบการสามารถนำค่าใช้จ่ายในการซ่อมแซมอสังหาริมทรัพย์และเครื่องจักรไปหักลดหย่อนภาษีเงินได้นิติบุคคลได้ 100%
- 2.) เร่งออกมาตรการกระตุ้นเศรษฐกิจใหม่ๆ เพื่อเป็นของขวัญรับปีใหม่และช่วยกระตุ้นการใช้จ่ายในช่วงท้ายปี 2565 อาทิ โครงการช้อปดีมีคืน ลดหย่อนภาษี 30,000 บาท โครงการคนละครึ่งเฟส 6 วงเงินขั้นต่ำ 3,000 บาท รวมทั้งเพิ่มจำนวนสิทธิโครงการเราเที่ยวด้วยกัน เป็น 2 ล้านสิทธิ์ เป็นต้น
- 3.) เสนอให้ภาครัฐพิจารณาปรับลดค่าไฟฟ้าผันแปรอัตโนมัติ (Ft) งวดเดือนมกราคม - เมษายน 2566 เพื่อลดภาระค่าใช้จ่ายให้กับผู้ประกอบการในสภาวะที่เศรษฐกิจมีความผันผวน รวมทั้งเพื่อรักษาขีดความสามารถในการแข่งขันของไทยเมื่อเทียบกับประเทศคู่แข่ง