

ดัชนีความเชื่อมั่นภาคอุตสาหกรรม

Thai Industries Sentiment Index: TISI

ประจำเดือนพฤศจิกายน 2565

บทสรุปผู้บริหาร

● สภาอุตสาหกรรมแห่งประเทศไทย ได้ดำเนินการสำรวจความเชื่อมั่นผู้ประกอบการประจำเดือนพฤศจิกายน 2565 จำนวน 1,315 ราย ครอบคลุม 45 กลุ่มอุตสาหกรรมของสภาอุตสาหกรรมแห่งประเทศไทยแยกเป็นกลุ่มอุตสาหกรรมขนาดย่อม อุตสาหกรรมขนาดกลาง และอุตสาหกรรมขนาดใหญ่ ร้อยละ 32.8, 33.1 และ 34.1 ของกลุ่มตัวอย่างทั้งหมด ตามลำดับ แบ่งเป็นกลุ่มอุตสาหกรรมในภาคกลาง ภาคเหนือ ภาคตะวันออกเฉียงเหนือ ภาคตะวันออก และภาคใต้ ร้อยละ 37.1, 14.8, 15.1, 20.1 และ 12.9 ตามลำดับ และแบ่งตามกลุ่มอุตสาหกรรมที่เน้นตลาดในประเทศ และกลุ่มอุตสาหกรรมที่เน้นตลาดต่างประเทศ ร้อยละ 72.9 และ 27.1 ตามลำดับ

ผลการสำรวจดัชนีความเชื่อมั่นภาคอุตสาหกรรมในเดือนพฤศจิกายน 2565 อยู่ที่ระดับ 93.5 ปรับตัวเพิ่มขึ้นเล็กน้อยจากระดับ 93.1 ในเดือนตุลาคม องค์ประกอบของค่าดัชนีฯ ที่ปรับตัวเพิ่มขึ้น ได้แก่ คำสั่งซื้อโดยรวม ยอดขายโดยรวม และผลประกอบการ ขณะที่ความเชื่อมั่นเกี่ยวกับปริมาณการผลิต และต้นทุนประกอบการ ปรับตัวลดลง

ปัจจัยสนับสนุนมาจากการฟื้นตัวของอุปสงค์ในประเทศ การขยายตัวนักท่องเที่ยวต่างชาติ ขณะที่กิจกรรมทางเศรษฐกิจกลับมาสู่ภาวะปกติ ส่งผลดีต่อการบริโภคและการใช้จ่ายในประเทศ ขณะเดียวกันภาคการก่อสร้างมีทิศทางที่ดีขึ้นภายหลังสถานการณ์น้ำท่วมคลี่คลาย ส่งผลให้ความต้องการสินค้าวัสดุก่อสร้างเพื่อซ่อมแซมที่อยู่อาศัยเพิ่มขึ้น ขณะที่ปัญหาขาดแคลนชิปมีทิศทางดีขึ้น ส่งผลดีต่อการผลิตสินค้ายานยนต์ และสินค้าอิเล็กทรอนิกส์ นอกจากนี้อัตราค่าระวางเรือที่ปรับลดลง ส่งผลดีต่อผู้ส่งออก อย่างไรก็ตามผู้ประกอบการยังมีความกังวลเกี่ยวกับต้นทุนประกอบการที่ปรับตัวสูงขึ้น ทั้งการปรับขึ้นค่าไฟฟ้า ราคาวัตถุดิบ ค่าจ้างแรงงาน รวมถึงการปรับขึ้นอัตราดอกเบี้ยเงินกู้ ทำให้ต้นทุนทางการเงินเพิ่มขึ้น ด้านการส่งออกยังมีปัจจัยเสี่ยงจากอุปสงค์จากต่างประเทศลดลงจากเศรษฐกิจโลกชะลอตัว รวมทั้งจีนยังคงมาตรการ Zero-Covid อย่างต่อเนื่อง ตลอดจนการแข็งค่าของเงินบาททำให้ความสามารถในการแข่งขันด้านราคาของผู้ส่งออกลดลง

ขณะที่ดัชนีคาดการณ์ 3 เดือนข้างหน้า อยู่ที่ระดับ 97.0 ปรับตัวลดลง จาก 98.8 ในเดือนตุลาคม เนื่องจากผู้ประกอบการมีความกังวลเกี่ยวกับการปรับขึ้นของต้นทุนการผลิตโดยเฉพาะราคาพลังงานที่ยังทรงตัวในระดับสูงรวมถึงปัญหาเงินเฟ้อที่บั่นทอนกำลังซื้อในประเทศ ขณะที่สงครามรัสเซีย-ยูเครนยังคงยืดเยื้อ เศรษฐกิจโลกที่มีความไม่แน่นอน รวมถึงความผันผวนของอัตราแลกเปลี่ยน ยังปัจจัยเสี่ยงต่อภาคการส่งออกของไทย

- **ดัชนีความเชื่อมั่นฯ จำแนกตามขนาดของอุตสาหกรรม** ในเดือนพฤศจิกายน 2565 จากการสำรวจพบว่าดัชนีความเชื่อมั่นฯ ของอุตสาหกรรมขนาดย่อม และขนาดกลาง อยู่ที่ระดับ 74.3 และ 100.1 ปรับตัวเพิ่มขึ้นจากระดับ 72.0 และ 99.3 ในเดือนตุลาคม ขณะที่ดัชนีความเชื่อมั่นฯ ของอุตสาหกรรมขนาดใหญ่ อยู่ที่ระดับ 105.7 ปรับตัวลดลงจากระดับ 109.5 ในเดือนตุลาคม

- **ดัชนีความเชื่อมั่นฯ คาดการณ์ 3 เดือนข้างหน้า** จำแนกตามรายขนาดของอุตสาหกรรม จากการสำรวจพบว่าดัชนีความเชื่อมั่นฯ ของอุตสาหกรรมขนาดย่อม อยู่ที่ระดับ 84.9 ปรับตัวเพิ่มขึ้นจากระดับ 84.2 ในเดือนตุลาคม ขณะที่ดัชนีฯ คาดการณ์ ของอุตสาหกรรมขนาดกลาง และขนาดใหญ่ อยู่ที่ระดับ 96.2 และ 109.5 ตามลำดับ ปรับตัวลดลงจาก 98.5 และ 113.3 ในเดือนตุลาคม

- **ดัชนีความเชื่อมั่นฯ จำแนกตามภูมิภาค** ในเดือนพฤศจิกายน 2565 จากการสำรวจพบว่า ดัชนีความเชื่อมั่นฯ ของภาคกลาง ภาคเหนือ และภาคตะวันออกเฉียงเหนือ อยู่ที่ระดับ 99.0, 77.6 และ 88.8 ตามลำดับ ปรับตัวเพิ่มขึ้นจากระดับ 98.2, 75.8 และ 87.4 ในเดือนตุลาคม ขณะที่ดัชนีความเชื่อมั่นฯ ของภาคตะวันออก และภาคใต้ อยู่ที่ระดับ 99.6 และ 92.1 ปรับตัวลดลงจาก 102.4 และ 92.6 ในเดือนตุลาคม

- **ดัชนีความเชื่อมั่นฯ คาดการณ์ 3 เดือนข้างหน้า** จำแนกตามภูมิภาค จากการสำรวจพบว่าดัชนีความเชื่อมั่นฯ คาดการณ์ ของ ภาคเหนือ อยู่ที่ระดับ 81.4 ปรับตัวเพิ่มขึ้น จากระดับ 80.9 ในเดือนตุลาคม ขณะที่ดัชนีความเชื่อมั่นฯ คาดการณ์ของภาคกลาง ภาคตะวันออกเฉียงเหนือ และภาคตะวันออก ภาคใต้ อยู่ที่ระดับ 99.1, 92.6, 107.7 และ 97.4 ปรับตัวลดลง จาก 100.6, 95.6, 111.6 และ 99.1 ในเดือนตุลาคม

- **ดัชนีความเชื่อมั่นฯ จำแนกตามตลาด** ในเดือนพฤศจิกายน 2565 จากการสำรวจพบว่าค่าดัชนีความเชื่อมั่นฯ กลุ่มที่เน้นตลาดในประเทศอยู่ที่ระดับ 94.8 ปรับตัวเพิ่มขึ้น จากระดับ 93.2 ในเดือนตุลาคม ขณะที่ดัชนีความเชื่อมั่นฯ กลุ่มที่เน้นตลาดต่างประเทศ อยู่ที่ระดับ 90.2 ปรับตัวลดลง จากระดับ 92.7 ในเดือนตุลาคม

- **ดัชนีความเชื่อมั่นฯ คาดการณ์ 3 เดือนข้างหน้า** ของกลุ่มที่เน้นตลาดในประเทศ อยู่ที่ระดับ 100.4 ปรับตัวลดลง จากระดับ 98.9 ในเดือนตุลาคม ขณะที่ดัชนีความเชื่อมั่นฯ คาดการณ์ 3 เดือนข้างหน้าของกลุ่มที่เน้นตลาดต่างประเทศ อยู่ที่ระดับ 91.9 ลดลงจากระดับ 92.1 ในเดือนตุลาคม

ด้านข้อเสนอแนะของผู้ประกอบการที่มีต่อภาครัฐประจำเดือนพฤศจิกายน 2565 ดังนี้

1.) มาตรการดูแลต้นทุนการผลิตให้ผู้ประกอบการ อาทิ ชะลอการปรับขึ้นค่าไฟฟ้าให้ไม่เกิน 4.72 บาทต่อหน่วย เป็นต้น 2.) ส่งเสริมให้ผู้ประกอบการมีการลงทุนใช้พลังงานหมุนเวียนภายในโรงงาน เพื่อลดค่าไฟฟ้าในช่วง On Peak อย่างเป็นรูปธรรม เช่น การอำนวยความสะดวกในการขออนุญาตต่างๆ ที่เกี่ยวข้องการติดตั้งโซลาร์เซลล์, ปรับปรุงกฎหมายให้โรงงานสามารถติดตั้งโซลาร์เซลล์เพื่อผลิตไฟฟ้าได้มากกว่า 1 MW โดยไม่ต้องขอใบอนุญาต รง.4, มาตรการสินเชื่อดอกเบี้ยต่ำ เป็นต้น และ 3.) ออกมาตรการส่งเสริม Soft power เพื่อกระตุ้นให้นักท่องเที่ยวต่างชาติที่เดินทางเข้ามาท่องเที่ยวในประเทศไทยมีการใช้สินค้าและบริการของไทย เพื่อช่วยขยายโอกาสสินค้าไทยในตลาดโลกผ่านการท่องเที่ยว โดยคาดว่าช่วง High Season จะมีนักท่องเที่ยวต่างชาติเข้ามาท่องเที่ยวไม่ต่ำกว่า 1.5 ล้านคนต่อเดือน และในปี 2566 คาดว่าจำนวนนักท่องเที่ยวต่างชาติจะเติบโตมาอยู่ในระดับ 21 ล้านคน

ดัชนีความเชื่อมั่นภาคอุตสาหกรรม

Thai Industries Sentiment Index: TISI

ประจำเดือนพฤศจิกายน 2565

ดัชนีความเชื่อมั่นฯ(TISI) มีค่าอยู่ระหว่าง 0 - 200 ซึ่งสามารถแปลความหมายได้ดังนี้

- ค่าดัชนีอยู่ในระดับต่ำกว่า 100 แสดงว่า ผู้ประกอบการภาคอุตสาหกรรมมีความเชื่อมั่นว่าภาวะการดำเนินงานนั้นๆ จะมีสภาพแย่ลง หรืออยู่ในระดับที่ไม่ดี
- ค่าดัชนีอยู่ในระดับ 100 แสดงว่า ผู้ประกอบการภาคอุตสาหกรรมมีความเชื่อมั่นว่าภาวะการดำเนินงานนั้นๆ จะไม่มีการเปลี่ยนแปลง หรืออยู่ในสภาพทรงตัวในระดับเดิม
- ค่าดัชนีอยู่ในระดับสูงกว่า 100 แสดงว่า ผู้ประกอบการภาคอุตสาหกรรมมีความเชื่อมั่นว่าภาวะการดำเนินงานนั้นๆ จะมีสภาพดีขึ้น หรืออยู่ในระดับที่ดี

ดัชนีความเชื่อมั่นฯเดือนพฤศจิกายน 2565

● สภาอุตสาหกรรมแห่งประเทศไทย ได้ดำเนินการสำรวจความเชื่อมั่นผู้ประกอบการประจำเดือนพฤศจิกายน 2565 จำนวน 1,315 ราย ครอบคลุม 45 กลุ่มอุตสาหกรรมของสภาอุตสาหกรรมแห่งประเทศไทยแยกเป็นกลุ่มอุตสาหกรรมขนาดย่อม อุตสาหกรรมขนาดกลาง และอุตสาหกรรมขนาดใหญ่ ร้อยละ 32.8, 33.1 และ 34.1 ของกลุ่มตัวอย่างทั้งหมด ตามลำดับ แบ่งเป็นกลุ่มอุตสาหกรรมในภาคกลาง ภาคเหนือ ภาคตะวันออกเฉียงเหนือ ภาคตะวันออก และภาคใต้ ร้อยละ 37.1, 14.8, 5.1, 20.1 และ 12.9 ตามลำดับ และแบ่งตามกลุ่มอุตสาหกรรมที่เน้นตลาดในประเทศ และกลุ่มอุตสาหกรรมที่เน้นตลาดต่างประเทศ ร้อยละ 72.9 และ 27.1 ตามลำดับ

ผลการสำรวจดัชนีความเชื่อมั่นภาคอุตสาหกรรมในเดือนพฤศจิกายน 2565 อยู่ที่ระดับ 93.5 ปรับตัวเพิ่มขึ้นเล็กน้อยจากระดับ 93.1 ในเดือนตุลาคม องค์กรประกอบของค่าดัชนีฯ ที่ปรับตัวเพิ่มขึ้นได้แก่ คำสั่งซื้อโดยรวม ยอดขายโดยรวม และผลประกอบการ ขณะที่ความเชื่อมั่นเกี่ยวกับปริมาณการผลิต และต้นทุนประกอบการ ปรับตัวลดลง

ปัจจัยสนับสนุนมาจากการฟื้นตัวของอุปสงค์ในประเทศ การขยายตัวนักท่องเที่ยวต่างชาติ ขณะที่กิจกรรมทางเศรษฐกิจกลับมาสู่ภาวะปกติ ส่งผลดีต่อการบริโภคและการใช้จ่ายในประเทศ ขณะเดียวกันภาคการก่อสร้างมีทิศทางที่ดีขึ้นภายหลังสถานการณ์น้ำท่วมคลี่คลาย ส่งผลให้ความต้องการสินค้าวัสดุก่อสร้างเพื่อซ่อมแซมที่อยู่อาศัยเพิ่มขึ้น ขณะที่ปัญหาขาดแคลนชิปมีทิศทางดีขึ้น ส่งผลดีต่อการผลิตสินค้ายานยนต์ และสินค้าอิเล็กทรอนิกส์ นอกจากนี้อัตราค่าระวางเรือที่ปรับลดลง ส่งผลดีต่อผู้ส่งออก อย่างไรก็ตามผู้ประกอบการยังมีความกังวลเกี่ยวกับต้นทุนประกอบการที่ปรับตัวสูงขึ้น ทั้งการปรับขึ้นค่าไฟฟ้า ราคาวัตถุดิบ ค่าจ้างแรงงาน รวมถึงการปรับขึ้นอัตราดอกเบี้ยเงินกู้ ทำให้ต้นทุนทางการเงินเพิ่มขึ้น ด้านการส่งออกยังมีปัจจัยเสี่ยงจากอุปสงค์จากต่างประเทศลดลงจากเศรษฐกิจโลกชะลอตัว รวมทั้งเงินยังคงมาตรการ Zero-Covidอย่างต่อเนื่อง ตลอดจนการแข็งค่าของเงินบาททำให้ความสามารถในการแข่งขันด้านราคาของผู้ส่งออกลดลง

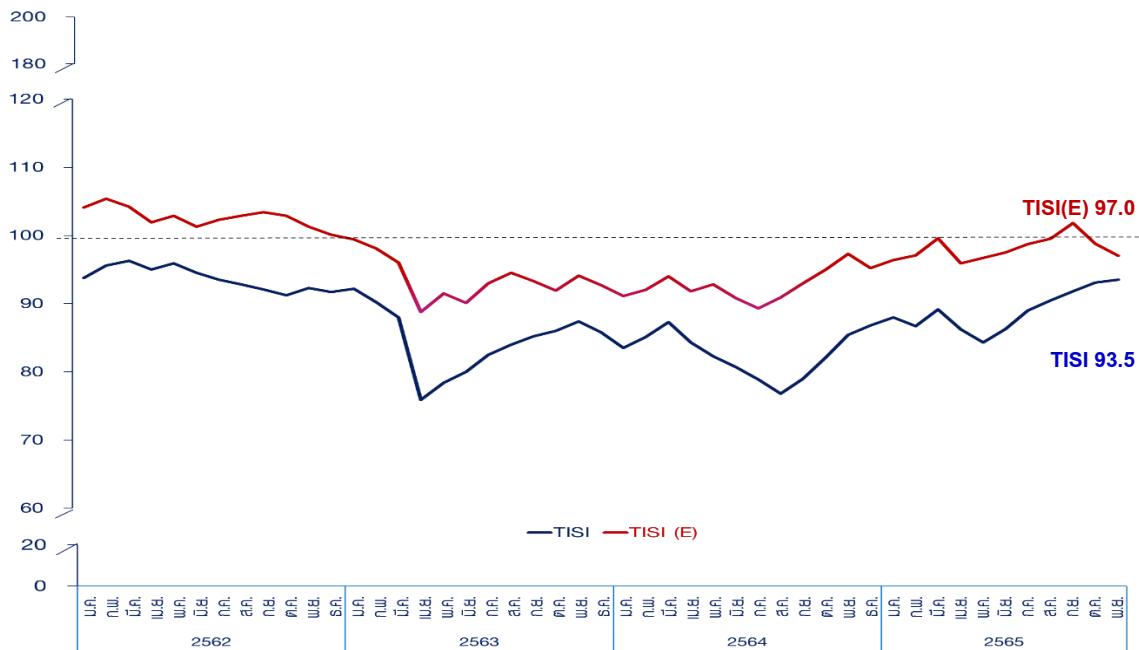
ขณะที่ดัชนีคาดการณ์ 3 เดือนข้างหน้า อยู่ที่ระดับ 97.0 ปรับตัวลดลง จาก 98.8 ในเดือนตุลาคม เนื่องจากผู้ประกอบการมีความกังวลเกี่ยวกับการปรับขึ้นของต้นทุนการผลิตโดยเฉพาะราคาพลังงานที่ยังทรงตัวในระดับสูงรวมถึงปัญหาเงินเฟ้อที่บั่นทอนกำลังซื้อในประเทศ ขณะที่สงครามรัสเซีย-ยูเครนยังคงยืดเยื้อ เศรษฐกิจโลกที่มีความไม่แน่นอน รวมถึงความผันผวนของอัตราแลกเปลี่ยน ยังปัจจัยเสี่ยงต่อภาคการส่งออกของไทย

ตารางที่ 1 ดัชนีความเชื่อมั่นภาคอุตสาหกรรม ปัจจุบันและดัชนีคาดการณ์ 3 เดือนข้างหน้า ระหว่างเดือนพฤศจิกายน 2564 – เดือนพฤศจิกายน 2565

ปี	2564		2565										
	พ.ย.	ธ.ค.	ม.ค.	ก.พ.	มี.ค.	เม.ย.	พ.ค.	มิ.ย.	ก.ค.	ส.ค.	ก.ย.	ต.ค.	พ.ย.
TISI	85.4	86.8	88.0	86.7	89.2	86.2	84.3	86.3	89.0	90.5	91.8	93.1	93.5
TISI(E)	97.3	95.2	96.4	97.1	99.6	95.9	96.7	97.5	98.7	99.5	101.8	98.8	97.0

หมายเหตุ : TISI (E) หมายถึงดัชนีความเชื่อมั่นคาดการณ์ใน 3 เดือนข้างหน้า

ภาพที่ 1 กราฟแสดงการเปรียบเทียบระหว่างดัชนีความเชื่อมั่นปัจจุบัน (TISI) และดัชนีความเชื่อมั่นคาดการณ์ ใน 3 เดือนข้างหน้า (TISI(E)) ตั้งแต่เดือนมกราคม 2562 - พฤศจิกายน 2565



ที่มา: ฝ่ายเศรษฐกิจและงานวิชาการ สภาอุตสาหกรรมแห่งประเทศไทย

ดัชนีความเชื่อมั่นภาคอุตสาหกรรม เดือนพฤศจิกายน 2565

ค่าดัชนีความเชื่อมั่นฯ ในเดือนพฤศจิกายน 2565 อยู่ที่ระดับ 93.5 ปรับตัวเพิ่มขึ้น จากระดับ 93.1 ในเดือนตุลาคม ทั้งนี้ค่าดัชนีความเชื่อมั่นฯ ที่เพิ่มขึ้น เกิดจากองค์ประกอบ คำสั่งซื้อโดยรวม ยอดขายโดยรวม และผลประกอบการ ขณะที่ความเชื่อมั่นเกี่ยวกับปริมาณการผลิต และต้นทุนประกอบการ ปรับตัวลดลง โดยรายละเอียดดังนี้ (ตารางที่ 2)

ยอดคำสั่งซื้อโดยรวม ดัชนีความเชื่อมั่นฯอยู่ที่ 102.6 เพิ่มขึ้น จากระดับ 100.7 ในเดือนตุลาคม ค่าดัชนีฯ ที่เพิ่มขึ้น เกิดจากองค์ประกอบ ยอดคำสั่งซื้อในประเทศ ซึ่งอยู่ที่ระดับ 102.3 เพิ่มขึ้นจากระดับ 100.8 ในเดือนตุลาคม ขณะที่ยอดคำสั่งซื้อจากต่างประเทศ อยู่ที่ระดับ 92.6 ลดลงจากระดับ 97.8 ในเดือนตุลาคม

ยอดขายโดยรวม ดัชนีความเชื่อมั่นฯอยู่ที่ระดับ 102.1 เพิ่มขึ้น จากระดับ 99.9 ในเดือนตุลาคม ค่าดัชนีฯ ที่เพิ่มขึ้น เกิดจากองค์ประกอบ ยอดขายในประเทศซึ่งอยู่ที่ 101.2 เพิ่มขึ้น จากระดับ 99.4 ในเดือนตุลาคม ขณะที่ยอดขายต่างประเทศ อยู่ที่ระดับ 94.3 ลดลง จากระดับ 95.7 ในเดือนตุลาคม

ปริมาณการผลิต ดัชนีความเชื่อมั่นฯอยู่ที่ 99.2 ลดลง จากระดับ 97.6 ในเดือนตุลาคม

ต้นทุนประกอบการ (ผูกผัน) ดัชนีความเชื่อมั่นฯอยู่ที่ระดับ 53.8 เพิ่มขึ้นจากระดับ 54.2 ในเดือนตุลาคม

ผลประกอบการ ดัชนีความเชื่อมั่นฯอยู่ที่ระดับ 100.9 เพิ่มขึ้นจากระดับ 99.9 ในเดือนตุลาคม

ดัชนีความเชื่อมั่นภาคอุตสาหกรรม คาดการณ์ 3 เดือนข้างหน้า

ดัชนีความเชื่อมั่นฯคาดการณ์ 3 เดือนข้างหน้าอยู่ที่ระดับ 97.0 ปรับตัวลดลง จากระดับ 98.8 ในเดือนตุลาคม ทั้งนี้ค่าดัชนีความเชื่อมั่นฯ คาดการณ์ที่ลดลง เกิดจากองค์ประกอบ ยอดคำสั่งซื้อโดยรวม ยอดขายโดยรวม ปริมาณการผลิต ต้นทุนประกอบการ และผลประกอบการ โดยมีรายละเอียดดังนี้

ยอดคำสั่งซื้อโดยรวม (คาดการณ์) ดัชนีความเชื่อมั่นฯ อยู่ที่ระดับ 105.5 ลดลงจากระดับ 106.3 ในเดือนตุลาคม ค่าดัชนีฯที่ลดลง เกิดจากองค์ประกอบดัชนียอดคำสั่งซื้อในประเทศ อยู่ที่ระดับ 105.9 ลดลงจากระดับ 107.2 ในเดือนตุลาคม ขณะที่ดัชนียอดคำสั่งซื้อต่างประเทศ ซึ่งอยู่ที่ระดับ 101.6 ลดลง จากระดับ 106.1 ในเดือนตุลาคม

ยอดขายโดยรวม (คาดการณ์) ดัชนีความเชื่อมั่นฯอยู่ที่ระดับ 106.4 ลดลง จากระดับ 108.3 ในเดือนตุลาคม ค่าดัชนีความเชื่อมั่นฯ ที่ลดลง เกิดจาก องค์ประกอบดัชนียอดขายในประเทศอยู่ที่ระดับ 107.4 ลดลงจากระดับ 108.4 ในเดือนตุลาคม ขณะที่ดัชนียอดขายในต่างประเทศ อยู่ที่ระดับ 103.5 ลดลงจากระดับ 105.9 ในเดือนตุลาคม

ปริมาณการผลิต (คาดการณ์) ดัชนีความเชื่อมั่นฯอยู่ที่ระดับ 108.2 ลดลง จากระดับ 110.6 ในเดือนตุลาคม จากยอดคำสั่งซื้อโดยรวม (คาดการณ์) และยอดขายโดยรวม (คาดการณ์) ที่ลดลง

ต้นทุนประกอบการ (คาดการณ์) ดัชนีความเชื่อมั่นฯอยู่ที่ระดับ 61.6 ลดลง จากระดับ 62.9 ในเดือนตุลาคม

ผลประกอบการ (คาดการณ์) ดัชนีความเชื่อมั่นฯอยู่ที่ระดับ 103.4 ลดลง จากระดับ 105.8 ในเดือนตุลาคม

ตารางที่ 2 ดัชนีความเชื่อมั่นภาคอุตสาหกรรมในแต่ละองค์ประกอบเดือนตุลาคม เทียบกับเดือนพฤศจิกายน 2565

ดัชนี	ดัชนีปัจจุบัน		ดัชนีคาดการณ์ 3 เดือนข้างหน้า	
	ต.ค.-65	พ.ย.-65	ต.ค.-65	พ.ย.-65
1. ยอดคำสั่งซื้อโดยรวม	100.7	102.6	106.3	105.5
1.1 ยอดคำสั่งซื้อในประเทศ	100.8	102.3	107.2	105.9
1.2 ยอดคำสั่งซื้อจากต่างประเทศ	97.8	92.6	106.1	101.6
2. ยอดขายโดยรวม	99.9	102.1	108.3	106.4
2.1 ยอดขายในประเทศ	99.4	101.2	108.4	107.4
2.2 ยอดขายในต่างประเทศ	95.7	94.3	105.9	103.5
3. ปริมาณการผลิต	99.2	97.6	110.6	108.2
4. ต้นทุนการประกอบการ (ผกผัน)	54.2	53.8	62.9	61.6
5. ผลประกอบการ	99.9	100.9	105.8	103.4

ที่มา: คำนวณโดยสภาอุตสาหกรรมแห่งประเทศไทย

ดัชนีความเชื่อมั่นภาคอุตสาหกรรม จำแนกตามกลุ่มอุตสาหกรรม

ดัชนีความเชื่อมั่นฯ จำแนกตามกลุ่มอุตสาหกรรมซึ่งแบ่งเป็น 45 กลุ่มอุตสาหกรรม (ตามรูปแบบการจัดกลุ่มอุตสาหกรรมของสภาอุตสาหกรรมแห่งประเทศไทย) พบว่าในเดือนพฤศจิกายน 2565 ค่าดัชนีความเชื่อมั่นฯ รายกลุ่มอุตสาหกรรมมีการเปลี่ยนแปลงดังนี้

- อุตสาหกรรมที่มีค่าดัชนีความเชื่อมั่นฯ เพิ่มขึ้น และมีค่าดัชนีฯ มากกว่า 100 มีจำนวน 10 อุตสาหกรรม ได้แก่ ยานยนต์, ชิ้นส่วนและอะไหล่ยานยนต์, อาหารและเครื่องดื่ม, ยา, โรงกลั่นน้ำมัน, ปิโตรเลียม, ผู้ผลิตไฟฟ้า, พลาสติก, อลูมิเนียม, ดิจิทัล, เครื่องสำอาง
- อุตสาหกรรมที่มีค่าดัชนีความเชื่อมั่นฯ เพิ่มขึ้น แต่มีค่าดัชนีฯ ต่ำกว่า 100 มีจำนวน 19 อุตสาหกรรม ได้แก่ สิ่งทอ, รองเท้า, ปูนซีเมนต์, หลักรถและอุปกรณ์, แกรนิตและหินอ่อน, แก้วและกระจก, เครื่องจักรกลการเกษตร, ต่อเรือซ่อมเรือและก่อสร้างงานเหล็ก, หล่อโลหะ, น้ำตาล, สมุนไพร, น้ำมันปาล์ม, ผลิตภัณฑ์เสริมอาหาร, ก๊าซ, พลังงานหมุนเวียน, เคมี, หัตถกรรมสร้างสรรค์, การจัดการสิ่งแวดล้อม, เทคโนโลยีชีวภาพ
- อุตสาหกรรมที่มีค่าดัชนีความเชื่อมั่นฯ ลดลง แต่มีค่าดัชนีฯ มากกว่า 100 มีจำนวน 6 อุตสาหกรรม ได้แก่ เครื่องปรับอากาศและทำความเย็น, ปิโตรเคมี, ผลิตภัณฑ์ยาง, เยื่อและกระดาษ, การพิมพ์และบรรจุภัณฑ์, ผู้ผลิตเครื่องมือแพทย์

- อุตสาหกรรมที่มีค่าดัชนีความเชื่อมั่นฯ ลดลง แต่มีค่าดัชนีฯต่ำกว่า100 มีจำนวน 10 อุตสาหกรรม ได้แก่ เครื่องนุ่งห่ม, หนังสือและผลิตภัณฑ์หนังสือ, อัญมณีและเครื่องประดับ, เหล็ก, เซรามิก, ไม้อัด ไม้บางและวัสดุแผ่น, โรงเลื่อยและโรงอบไม้, เฟอร์นิเจอร์, เครื่องจักรกลและโลหะการ, ไฟฟ้าอิเล็กทรอนิกส์และโทรคมนาคม

ตารางที่ 3 การเปลี่ยนแปลงดัชนีความเชื่อมั่นฯจำแนกตามกลุ่มอุตสาหกรรมเดือนพฤศจิกายน 2565

	TISI ↓	TISI ↑
TISI > 100	<p>เครื่องปรับอากาศและทำความเย็น,ปิโตรเคมี, ผลิตภัณฑ์ยาง,เยื่อและกระดาษ,การพิมพ์และบรรจุภัณฑ์,ผู้ผลิตเครื่องมือแพทย์</p> <p>(ตุลาคม = 5 กลุ่ม) (พฤศจิกายน = 6 กลุ่ม)</p>	<p>ยานยนต์, ชิ้นส่วนและอะไหล่ยานยนต์, อาหารและเครื่องดื่ม, ยา, โรงกลั่นน้ำมัน, ปิโตรเลียม, ผู้ผลิตไฟฟ้า, พลาสติก, อลูมิเนียม, ดิจิทัล, เครื่องสำอาง</p> <p>(ตุลาคม= 9 กลุ่ม) (พฤศจิกายน= 10 กลุ่ม)</p>
TISI < 100	<p>เครื่องนุ่งห่ม, หนังสือและผลิตภัณฑ์หนังสือ, อัญมณีและเครื่องประดับ, เหล็ก, เซรามิก, ไม้อัด ไม้บางและวัสดุแผ่น, โรงเลื่อยและโรงอบไม้, เฟอร์นิเจอร์, เครื่องจักรกลและโลหะการ, ไฟฟ้าอิเล็กทรอนิกส์ และโทรคมนาคม</p> <p>(ตุลาคม= 8 กลุ่ม) (พฤศจิกายน= 10 กลุ่ม)</p>	<p>สิ่งทอ, รองเท้า, ปูนซีเมนต์, เหล็กและอุปกรณ์, แกรนิตและหินอ่อน, แก้วและกระจก, เครื่องจักรกลการเกษตร, ต่อเรือซ่อมเรือและก่อสร้างงานเหล็ก, หล่อโลหะ, น้ำตาล, สมุนไพร, น้ำมันปาล์ม, ผลิตภัณฑ์เสริมอาหาร, ก๊าซ, พลังงานหมุนเวียน, เคมี, หัตถกรรมสร้างสรรค์, การจัดการสิ่งแวดล้อม, เทคโนโลยีชีวภาพ</p> <p>(ตุลาคม = 23 กลุ่ม) (พฤศจิกายน= 19 กลุ่ม)</p>

ตารางที่ 4 ดัชนีความเชื่อมั่นภาคอุตสาหกรรม จำแนกตามรายอุตสาหกรรม

อุตสาหกรรม	2564		2565										
	พ.ย.	ธ.ค.	ม.ค.	ก.พ.	มี.ค.	เม.ย.	พ.ค.	มิ.ย.	ก.ค.	ส.ค.	ก.ย.	ต.ค.	พ.ย.
กลุ่ม 1 อุตสาหกรรมแฟชั่น – เพิ่มขึ้น 2 กลุ่ม ลดลง 3 กลุ่ม													
สิ่งทอ	58.6	60.9	65.2	67.0	70.0	67.5	64.6	67.4	69.5	71.4	72.1	77.6	80.7
เครื่องนุ่งห่ม	73.8	75.4	77.8	80.0	81.7	78.0	75.6	72.0	74.5	77.5	80.0	83.3	82.0
หนังและผลิตภัณฑ์หนัง	45.6	46.9	50.4	52.4	56.3	57.6	60.0	61.7	62.5	58.9	56.8	61.7	60.0
รองเท้า	61.7	63.6	67.3	63.6	66.2	61.8	60.0	58.3	60.0	61.8	64.4	66.7	71.4
อัญมณีและเครื่องประดับ	56.7	59.1	56.5	57.8	60.0	55.6	52.2	55.0	56.3	55.7	58.9	64.4	63.5
กลุ่ม 2 อุตสาหกรรมก่อสร้างและเครื่องใช้ในบ้าน – เพิ่มขึ้น 4 กลุ่ม ลดลง 5 กลุ่ม													
เหล็ก	83.7	84.6	82.0	77.9	76.5	70.7	69.6	68.3	66.7	62.7	61.8	60.9	60.0
ปูนซีเมนต์	82.9	83.5	85.3	88.0	90.8	85.5	87.3	89.1	88.3	84.6	87.2	85.7	89.2
หลังคาและอุปกรณ์	44.0	45.9	49.0	49.2	51.7	46.7	47.3	48.9	47.5	47.1	44.0	43.0	46.3
แกรนิตและหินอ่อน	38.7	40.9	44.5	42.9	46.7	41.5	38.5	34.7	33.8	38.3	38.7	33.6	38.4
แก้วและกระจก	78.9	81.7	82.5	80.0	83.1	77.5	75.3	73.8	73.3	76.7	78.0	82.6	87.4
เซรามิก	53.0	55.4	53.6	52.0	55.2	50.9	49.7	53.0	54.1	55.4	54.5	53.8	52.6
โรงเลื่อย โรงอบไม้	46.4	48.9	53.2	50.6	53.0	53.6	52.5	50.0	46.3	50.6	51.8	56.2	54.7
ไม้อัด ไม้บางและวัสดุแผ่น	43.4	45.4	46.7	43.7	46.7	43.9	42.9	41.9	40.7	44.6	45.5	51.1	49.5
เฟอร์นิเจอร์	59.7	61.4	63.1	61.1	63.8	58.6	56.8	54.8	55.2	58.3	59.3	62.9	61.5
กลุ่ม 3 อุตสาหกรรมยานยนต์และเครื่องจักรกล – เพิ่มขึ้น 5 กลุ่ม ลดลง 1 กลุ่ม													
ยานยนต์	128.0	130.0	131.4	128.9	130.9	127.3	125.0	125.5	126.2	128.9	126.7	130.0	134.3
ชิ้นส่วนและอะไหล่ยานยนต์	109.7	110.1	111.1	112.2	115.1	116.6	113.7	115.1	116.4	118.7	114.7	118.3	121.7
เครื่องจักรกลและโลหะการ	58.2	58.4	61.2	63.8	68.1	63.8	62.4	60.4	61.0	57.6	60.0	62.0	60.9
เครื่องจักรกลการเกษตร	39.4	41.6	45.1	43.3	42.2	39.7	43.2	44.1	46.0	47.9	50.0	49.2	53.3
ต่อเรือซ่อมเรือและก่อสร้างงานเหล็ก	35.0	38.6	41.4	38.6	44.0	47.8	50.5	56.0	57.8	60.0	61.3	63.3	64.0
หล่อโลหะ	77.7	74.7	77.5	79.0	80.9	76.4	80.0	82.7	83.0	80.0	76.7	80.2	84.1
กลุ่ม 4 อุตสาหกรรมเครื่องใช้ไฟฟ้าและอิเล็กทรอนิกส์ – ลดลง 2 กลุ่ม													
ไฟฟ้าอิเล็กทรอนิกส์และโทรคมนาคม	103.1	104.8	106.6	107.4	110.6	106.4	103.0	99.3	101.0	97.4	93.8	90.2	89.7
เครื่องปรับอากาศและทำความเย็น	120.4	121.7	122.3	124.6	125.7	127.1	124.3	121.1	122.9	120.0	116.6	118.9	115.7

ตารางที่ 4 ดัชนีความเชื่อมั่นภาคอุตสาหกรรม จำแนกตามรายอุตสาหกรรม (ต่อ)

อุตสาหกรรม	2564		2565										
	พ.ย.	ธ.ค.	ม.ค.	ก.พ.	มี.ค.	เม.ย.	พ.ค.	มิ.ย.	ก.ค.	ส.ค.	ก.ย.	ต.ค.	พ.ย.
กลุ่ม 5 อุตสาหกรรมอาหารและยา – เพิ่มขึ้น 6 กลุ่ม													
อาหารและเครื่องดื่ม	108.3	109.2	110.5	111.5	114.3	109.9	107.3	108.2	108.6	110.9	111.4	113.9	118.0
น้ำตาล	67.7	66.5	70.0	72.5	76.7	77.7	75.7	72.5	73.3	76.3	76.8	75.6	76.4
ยา	132.5	133.0	136.7	139.0	141.1	143.1	143.6	145.5	146.0	147.5	147.9	148.7	150.5
สมุนไพร	88.4	91.1	87.3	84.3	88.5	84.0	80.8	77.8	74.8	72.7	74.7	81.2	84.3
น้ำมันปาล์ม	59.2	61.7	60.8	57.5	60.7	62.0	65.8	66.8	68.3	72.0	73.3	75.9	80.0
ผลิตภัณฑ์เสริมอาหาร	65.2	66.7	70.7	68.0	64.7	61.0	57.8	56.4	53.0	57.8	58.7	61.1	64.9
กลุ่ม 6 อุตสาหกรรมพลังงาน - เพิ่มขึ้น 3 กลุ่ม คงที่ 1 กลุ่ม													
โรงกลั่นน้ำมันปิโตรเลียม	126.7	133.3	140.0	166.7	180.0	160.0	166.7	173.3	180.0	186.7	190.0	190.0	190.0
ก๊าซ	65.1	67.0	70.4	71.7	76.4	71.1	73.3	74.0	75.4	80.0	81.4	84.4	88.3
ผู้ผลิตไฟฟ้า	156.7	160.0	168.0	140.0	150.0	152.0	160.0	175.0	177.1	172.5	157.5	156.0	160.0
พลังงานหมุนเวียน	70.1	71.4	72.9	74.3	80.0	81.2	82.5	83.8	84.4	85.7	87.6	91.2	95.9
กลุ่ม 7 อุตสาหกรรมสนับสนุน – เพิ่มขึ้น 8 กลุ่ม ลดลง 5 กลุ่ม													
ปิโตรเคมี	108.9	107.2	108.4	105.6	108.2	108.9	110.5	112.4	113.0	109.2	103.6	102.2	100.0
เคมี	101.6	97.7	99.3	95.3	94.1	89.8	86.8	84.3	81.1	84.6	86.2	91.6	93.6
ผลิตภัณฑ์ยาง	133.3	134.1	134.8	136.2	137.0	132.4	130.3	132.3	132.8	130.4	127.7	125.8	124.6
พลาสติก	126.9	123.8	122.0	119.5	121.9	123.7	124.4	125.8	127.3	124.6	120.3	115.3	118.0
เยื่อและกระดาษ	96.4	98.3	102.0	97.8	101.1	97.0	98.9	101.0	102.1	105.5	105.8	108.5	106.0
การพิมพ์และบรรจุภัณฑ์	104.2	105.0	108.3	104.3	107.6	100.7	103.2	104.4	106.7	109.3	111.1	115.1	112.7
อลูมิเนียม	121.8	122.8	124.0	125.3	126.8	127.7	124.0	124.7	125.1	122.4	118.8	116.0	120.0
หัตถกรรมสร้างสรรค์	37.5	43.3	45.6	43.4	47.4	41.4	38.8	41.4	43.2	47.0	49.5	52.4	56.0
การจัดการเพื่อสิ่งแวดล้อม	65.3	66.7	68.9	65.7	68.9	64.6	66.0	66.7	68.9	71.1	73.8	77.8	81.3
ดิจิทัล	95.9	99.3	101.8	102.5	107.3	105.7	102.8	98.7	94.0	96.4	97.1	99.9	104.2
เทคโนโลยีชีวภาพ	50.0	51.4	55.6	51.0	47.6	47.0	47.6	48.6	48.7	48.0	47.3	50.4	53.9
เครื่องสำอาง	98.5	101.7	105.5	102.0	98.3	92.7	90.7	92.0	92.5	97.8	98.4	99.8	103.3
ผู้ผลิตเครื่องมือแพทย์	125.7	127.5	129.1	131.4	132.7	127.1	131.1	131.7	133.8	136.5	138.7	140.0	139.4

ดัชนีความเชื่อมั่นภาคอุตสาหกรรม จำแนกตามขนาดอุตสาหกรรม

ดัชนีความเชื่อมั่นฯ จำแนกตามขนาดของกิจการ ประกอบด้วย

- 1) อุตสาหกรรมขนาดย่อม มีรายได้ไม่เกิน 100 ล้านบาท
- 2) อุตสาหกรรมขนาดกลาง มีรายได้มากกว่า 100 แต่ไม่เกิน 500 ล้านบาท
- 3) อุตสาหกรรมขนาดใหญ่ มีรายได้เกิน 500 ล้านบาท

ดัชนีความเชื่อมั่นฯ จำแนกตามขนาดของกิจการในเดือนตุลาคม 2565 จากการสำรวจพบว่า ดัชนีความเชื่อมั่นฯ อุตสาหกรรมขนาดย่อมและขนาดกลาง ปรับตัวเพิ่มขึ้น จากเดือนตุลาคม ขณะที่ อุตสาหกรรมขนาดใหญ่ ปรับตัวลดลง จากเดือนตุลาคม โดยมีรายละเอียดดังนี้ (ตารางที่ 5 และภาพที่ 2)

อุตสาหกรรมขนาดย่อม ดัชนีความเชื่อมั่นฯ ในเดือนพฤศจิกายน 2565 อยู่ที่ระดับ 74.3 ปรับตัวเพิ่มขึ้น จากระดับ 72.0 ในเดือนตุลาคม โดยมีปัจจัยสนับสนุนจากการฟื้นตัวของอุปสงค์ในประเทศ และการขยายตัวของภาคการท่องเที่ยวส่งผลดีต่อการบริโภคในประเทศ นอกจากนี้ภาคการก่อสร้างมีทิศทางที่ดีขึ้น ภายหลังสถานการณ์น้ำท่วมคลี่คลายลงทำให้ความต้องการใช้วัสดุก่อสร้างเพื่อซ่อมแซมที่อยู่อาศัยเพิ่มขึ้น ทั้งนี้สินค้าอุตสาหกรรมขนาดย่อมที่มีความเชื่อมั่นเพิ่มขึ้น ได้แก่ อุตสาหกรรมสิ่งทอ อุตสาหกรรมรองเท้า อุตสาหกรรมหลังคาและอุปกรณ์ อุตสาหกรรมแกรนิตและหินอ่อน อุตสาหกรรมแก้วและกระจก เป็นต้น แต่อย่างไรก็ดีผู้ประกอบการยังคงกังวลเกี่ยวกับต้นทุนการผลิตที่ปรับตัวสูงขึ้น ทั้งการปรับขึ้นค่าไฟฟ้า ราคาน้ำมัน ราคาวัตถุดิบ ค่าจ้างแรงงาน รวมถึงอัตราดอกเบี้ยเงินกู้ที่กระทบต้นทุนทางการเงินของSMEs

- ขณะที่ดัชนีความเชื่อมั่นฯ คาดการณ์ 3 เดือนข้างหน้าอยู่ที่ระดับ 84.9 ปรับตัวเพิ่มขึ้น จากระดับ 84.2 ในเดือนตุลาคม

อุตสาหกรรมขนาดกลาง ดัชนีความเชื่อมั่นฯ ในเดือนพฤศจิกายน 2565 อยู่ที่ระดับ 100.1 เพิ่มขึ้น จากระดับ 99.3 ในเดือนตุลาคม เนื่องจากการฟื้นตัวของอุปสงค์ในประเทศ ขณะที่กิจกรรมทางเศรษฐกิจที่กลับมา ส่งผลดีต่อการบริโภคและการใช้พลังงานเพิ่มขึ้นด้านพลังงาน

ทั้งนี้สินค้าอุตสาหกรรมขนาดกลาง ที่มีความเชื่อมั่นเพิ่มขึ้น ได้แก่ อุตสาหกรรมอาหารและเครื่องดื่ม อุตสาหกรรมน้ำมันปาล์ม อุตสาหกรรมผลิตภัณฑ์เสริมอาหาร อุตสาหกรรมเครื่องสำอาง เป็นต้น แต่อย่างไรก็ดีผู้ประกอบการยังคงกังวลเกี่ยวกับต้นทุนการผลิตที่ปรับตัวสูงขึ้น ทั้งการปรับขึ้นค่าไฟฟ้า ราคาน้ำมัน ราคาวัตถุดิบ ค่าจ้างแรงงาน รวมถึงอัตราดอกเบี้ยเงินกู้ที่กระทบต้นทุนทางการเงินของSMEs ขณะที่ดัชนีความเชื่อมั่นฯ คาดการณ์ 3 เดือนข้างหน้าอยู่ที่ระดับ 96.2 ปรับตัวลดลง จากระดับ 98.5 ในเดือนตุลาคม

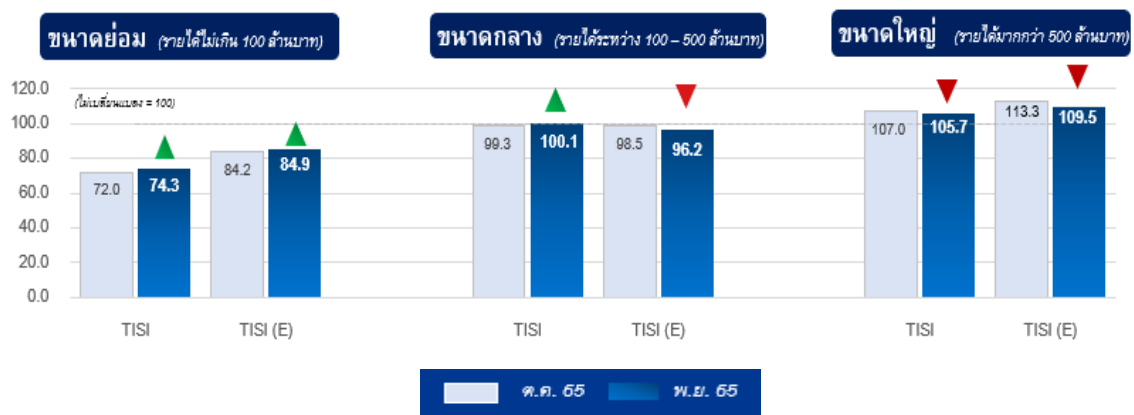
อุตสาหกรรมขนาดใหญ่ ดัชนีความเชื่อมั่นฯ ในเดือนพฤศจิกายน 2565 อยู่ที่ระดับ 105.7 ปรับตัวลดลง จากระดับ 107.0 ในเดือนตุลาคม

- ดัชนีความเชื่อมั่นฯ ของผู้ประกอบการอุตสาหกรรมขนาดใหญ่ปรับตัวลดลงจากเดือนก่อนหน้า โดยมีปัจจัยกดดันจากอุปสงค์จากต่างประเทศที่ชะลอตัวลง เนื่องจากความกังวลเกี่ยวกับความไม่แน่นอน

ของเศรษฐกิจโลกและผลกระทบของสงครามรัสเซีย-ยูเครน ส่งผลให้ต่อภาวะเงินเพื่อปรับตัวสูงขึ้นในหลายประเทศ สำหรับสินค้าอุตสาหกรรมขนาดใหญ่ ที่มีความเชื่อมั่นลดลง ได้แก่ อุตสาหกรรมเครื่องปรับอากาศและทำความเย็น อุตสาหกรรมไฟฟ้าอิเล็กทรอนิกส์และโทรคมนาคม อุตสาหกรรมผลิตภัณฑ์ยาง อุตสาหกรรมปิโตรเคมี อุตสาหกรรมเครื่องมือแพทย์ เป็นต้น อย่างไรก็ตามอุปสงค์ในประเทศยังคงขยายตัว ขณะที่ปัญหาขาดแคลนเซมิคอนดักเตอร์คลี่คลายลงส่งผลดีต่อการผลิตรถยนต์

● **ขณะที่ดัชนีความเชื่อมั่นฯ คาดการณ์ 3 เดือนข้างหน้าอยู่ที่ระดับ 109.5 ปรับตัวลดลงจากระดับ 113.3 ในเดือนตุลาคม**

ภาพที่ 2 ดัชนีความเชื่อมั่นฯ จำแนกตามขนาดอุตสาหกรรมเปรียบเทียบระหว่างเดือนตุลาคม เทียบกับเดือนพฤศจิกายน 2565



ที่มา: ฝ่ายเศรษฐกิจและงานวิชาการ สภาอุตสาหกรรมแห่งประเทศไทย

ดัชนีความเชื่อมั่นภาคอุตสาหกรรม รายภูมิภาค

ดัชนีความเชื่อมั่นฯรายภูมิภาค ประจำเดือนพฤศจิกายน 2565 จากการสำรวจพบว่า ดัชนีความเชื่อมั่นฯ ของภาคกลาง ภาคเหนือ และภาคตะวันออกเฉียงเหนือ ปรับตัวเพิ่มขึ้นจากเดือนตุลาคม ขณะที่ ดัชนีฯ ของ ภาคตะวันออก และภาคใต้ ปรับตัวลดลง จากเดือนตุลาคม โดยมีรายละเอียดดังนี้ (ตารางที่ 6 และภาพที่ 3)

ภาคกลาง ดัชนีความเชื่อมั่นฯในเดือนพฤศจิกายน 2565 อยู่ที่ระดับ 99.0 ปรับตัวเพิ่มขึ้นจากระดับ 98.2 ในเดือนตุลาคม

ปัจจัยบวก

- การฟื้นตัวของอุปสงค์ในประเทศ และภาคการท่องเที่ยว ส่งผลให้การบริโภคขยายตัวต่อเนื่อง
- ภาคการผลิตขยายตัวตามอุปสงค์ที่เพิ่มขึ้น
- ปัญหาน้ำท่วมคลี่คลาย ส่งผลให้ความต้องการสินค้าวัสดุก่อสร้างเพิ่มขึ้น

ปัจจัยลบ

- กำลังซื้อของประชาชน ยังฟื้นตัวไม่เต็มที่จากปัญหาเงินเฟ้อ
 - ต้นทุนการผลิตปรับตัวสูงขึ้น ทั้งการปรับขึ้นค่าไฟฟ้า ราคาน้ำมัน ราคาวัตถุดิบ ค่าจ้างแรงงาน
- อุตสาหกรรมในภาคกลาง ที่ส่งผลด้านบวก ต่อค่าดัชนีฯ ได้แก่**

อุตสาหกรรมอาหารและเครื่องดื่ม (ผลิตภัณฑ์อาหารทะเลแช่แข็ง อาหารทะเลแปรรูป ผักและผลไม้กระป๋อง มีคำสั่งซื้อเพิ่มขึ้นจากตลาดสหรัฐฯ, ฮองกง, สิงคโปร์ ตะวันออกกลาง เนื่องจากความต้องการของสินค้าอาหารในตลาดโลก ขณะที่อาหารสำเร็จรูปและเครื่องดื่มมียอดขายในประเทศเพิ่มขึ้น ตามการขยายตัวของอุปสงค์ในประเทศและการเปิดประเทศ)

อุตสาหกรรมเครื่องสำอาง (ผลิตภัณฑ์เครื่องสำอางมียอดขายในประเทศเพิ่มขึ้น ตามอุปสงค์ในประเทศที่ฟื้นตัวต่อเนื่อง รวมทั้งกิจกรรมทางเศรษฐกิจที่เพิ่มขึ้น ด้านการส่งออก ผลิตภัณฑ์เครื่องสำอาง คำสั่งซื้อเพิ่มขึ้นจากประเทศญี่ปุ่นและอาเซียน)

อุตสาหกรรมอลูมิเนียม (ผลิตภัณฑ์อลูมิเนียม มีคำสั่งซื้อเพิ่มขึ้น จากอุตสาหกรรมยานยนต์ ชิ้นส่วนและอะไหล่ยานยนต์ ด้านการส่งออกผลิตภัณฑ์อลูมิเนียม มีคำสั่งซื้อเพิ่มขึ้นจากตลาดสหรัฐฯ เกาหลีใต้ ฝรั่งเศส)

อุตสาหกรรมในภาคกลาง ที่ส่งผลด้านลบ ต่อค่าดัชนีฯ ได้แก่

อุตสาหกรรมเหล็ก (ผลิตภัณฑ์เหล็กสำเร็จรูป มีการส่งออกลดลงในสินค้าเหล็กแผ่นรีดร้อน และเหล็กแผ่นเคลือบดีบุกมีคำสั่งซื้อลดลงจากประเทศสหรัฐฯ และจีน เนื่องจากเศรษฐกิจโลกชะลอตัวลง ขณะที่ต้นทุนด้านวัตถุดิบและราคาพลังงาน ปรับตัวสูงขึ้น)

ดัชนีความเชื่อมั่นฯ คาดการณ์ 3 เดือนข้างหน้าอยู่ที่ระดับ 99.1 ปรับตัวลดลง จากระดับ 100.6 ในเดือนตุลาคม

ภาคเหนือ ดัชนีความเชื่อมั่นฯ ในเดือนพฤศจิกายน 2565 อยู่ที่ระดับ 77.6 ปรับตัวเพิ่มขึ้น จากระดับ 75.8 ในเดือนตุลาคม

ปัจจัยบวก

- การฟื้นตัวของอุปสงค์ในประเทศ และภาคการท่องเที่ยว ส่งผลดีต่อเศรษฐกิจในภาคเหนือ
- ภาคการก่อสร้างมีทิศทางที่ดีขึ้น ภายหลังจากสถานการณ์น้ำท่วมคลี่คลายลงทำให้ความต้องการใช้วัสดุก่อสร้างเพื่อซ่อมแซมที่อยู่อาศัยเพิ่มขึ้น
- โครงการก่อสร้างของภาครัฐเพิ่มขึ้น

ปัจจัยลบ

- ต้นทุนการผลิตปรับตัวสูงขึ้น ทั้งการปรับขึ้นค่าไฟฟ้า ราคาน้ำมัน ราคาวัตถุดิบ ค่าจ้างแรงงาน
- การปรับขึ้นอัตราดอกเบี้ยเงินกู้ ส่งผลต่อต้นทุนทางการเงินของ SMEs

อุตสาหกรรมในภาคเหนือ ที่ส่งผลด้านบวก ต่อค่าดัชนี ได้แก่

อุตสาหกรรมสิ่งทอ (ผลิตภัณฑ์เส้นใยสิ่งทอ เส้นใยประดิษฐ์ ผ้าผืน ด้านการส่งออกมีคำสั่งซื้อผลิตภัณฑ์สิ่งทอ เพิ่มขึ้นจากตลาดสหรัฐฯ ญี่ปุ่น เวียดนาม และจีน อย่างไรก็ตามผู้ประกอบการกังวลปัญหาราคาวัตถุดิบที่ปรับตัวสูงขึ้น)

อุตสาหกรรมปูนซีเมนต์ (ผลิตภัณฑ์ปูนซีเมนต์ ปูนสำเร็จรูปและปูนอัดเม็ด มียอดขายและคำสั่งซื้อในประเทศเพิ่มขึ้น เนื่องจากการอุปสงค์ในประเทศขยายตัว จากความต้องการก่อสร้างซ่อมแซมบ้านเรือนหลังน้ำท่วม ขณะที่ต้นทุนการผลิตยังปรับตัวสูงขึ้นจากราคาก๊าซและราคาพลังงาน)

อุตสาหกรรมหัตถกรรมสร้างสรรค์ (สินค้าหัตถกรรม เครื่องจักสาน เครื่องปั้นดินเผา เครื่องเคลือบ มียอดขายในประเทศเพิ่มขึ้น เนื่องจากการขยายตัวของภาคการท่องเที่ยว ด้านการส่งออกมีคำสั่งซื้อเพิ่มขึ้นจากอินเดีย และตะวันออกกลาง)

อุตสาหกรรมแกรนิตและหินอ่อน (ผลิตภัณฑ์หินแกรนิต อิฐมวลเบา อิฐโปร่ง และหินที่ใช้ในการก่อสร้าง มียอดขายในประเทศเพิ่มขึ้น เนื่องจากการอุปสงค์ในประเทศขยายตัว จากความต้องการก่อสร้างซ่อมแซมบ้านเรือนหลังน้ำท่วม)

อุตสาหกรรมในภาคเหนือที่ส่งผลด้านลบ ต่อค่าดัชนี ได้แก่

อุตสาหกรรมเฟอร์นิเจอร์ (เฟอร์นิเจอร์สำเร็จรูป มียอดขายในประเทศลดลง เนื่องจากการอุปสงค์ในประเทศทยอยฟื้นตัวตามกิจกรรมทางเศรษฐกิจ ด้านการส่งออกเฟอร์นิเจอร์สำเร็จรูป และชิ้นส่วนเฟอร์นิเจอร์ มีคำสั่งซื้อลดลง จากตลาดสหรัฐฯ และญี่ปุ่น)

ขณะที่ดัชนีความเชื่อมั่นฯคาดการณ์ 3 เดือนข้างหน้าอยู่ที่ระดับ 81.4 ปรับตัวเพิ่มขึ้นจากระดับ 80.9 ในเดือนตุลาคม

ภาคตะวันออกเฉียงเหนือ ดัชนีความเชื่อมั่นฯในเดือนพฤศจิกายน 2565 อยู่ที่ระดับ 88.8 ปรับตัวเพิ่มขึ้นจากระดับ 87.4 ในเดือนตุลาคม

ปัจจัยบวก

- อุปสงค์ในประเทศมีขยายตัวต่อเนื่อง ตามการฟื้นตัวของกิจกรรมทางเศรษฐกิจโดยเฉพาะภาคการท่องเที่ยว
- สถานการณ์น้ำท่วมคลี่คลายลงทำให้ความต้องการใช้วัสดุก่อสร้างเพื่อซ่อมแซมที่อยู่อาศัยเพิ่มขึ้น

ปัจจัยลบ

- ต้นทุนการผลิตเพิ่มขึ้นทั้งจากราคาพลังงาน วัตถุดิบ รวมทั้งค่าขนส่งสินค้า
- การปรับขึ้นอัตราดอกเบี้ยเงินกู้ ส่งผลต่อต้นทุนทางการเงินของ SMEs

อุตสาหกรรมในภาคตะวันออกเฉียงเหนือ ที่ส่งผลด้านบวก ต่อค่าดัชนี ได้แก่

อุตสาหกรรมเครื่องจักรกลการเกษตร (เครื่องจักรกลเกษตรประเภทรถไถนา เครื่องสูบน้ำ รวมทั้งอุปกรณ์การเกษตร มียอดขายในประเทศเพิ่มขึ้น ตามความต้องการใช้ในประเทศ ด้านการส่งออก มีคำสั่งซื้อเพิ่มขึ้นจากตลาดอาเซียน และแอฟริกา)

อุตสาหกรรมแกรนิตและหินอ่อน (ผลิตภัณฑ์หินแกรนิต อิฐมวลเบา อิฐโปร่ง และหินที่ใช้ในการก่อสร้าง มียอดขายในประเทศเพิ่มขึ้น เนื่องจากการอุปสงค์ในประเทศขยายตัว จากความต้องการก่อสร้างซ่อมแซมที่อยู่อาศัยหลังน้ำท่วม)

อุตสาหกรรมเทคโนโลยีชีวภาพ (ผลิตภัณฑ์อาหารเสริมสำหรับสัตว์และพืช มียอดขายในประเทศเพิ่มขึ้น ผลิตภัณฑ์เทคโนโลยีชีวภาพ มีคำสั่งซื้อเพิ่มขึ้นจากประเทศจีน)

อุตสาหกรรมในภาคตะวันออกเฉียงเหนือ ที่ส่งผลด้านลบ ต่อค่าดัชนี ได้แก่

อุตสาหกรรมไฟฟ้าอิเล็กทรอนิกส์และโทรคมนาคม (สินค้าอิเล็กทรอนิกส์ ประเภทเครื่องคอมพิวเตอร์ อุปกรณ์และส่วนประกอบ เครื่องใช้ไฟฟ้า มีคำสั่งซื้อลดลง จากตลาดสหรัฐฯ จีน ฮองกง เนื่องจากปัญหาเศรษฐกิจโลก ขณะที่เครื่องใช้ไฟฟ้ามียอดขายในประเทศลดลง)

ขณะที่ดัชนีความเชื่อมั่นฯ คาดการณ์ 3 เดือนข้างหน้าอยู่ที่ระดับ 92.6 ปรับตัวลดลงจากระดับ 95.6 ในเดือนตุลาคม

ภาคตะวันออก ดัชนีความเชื่อมั่นฯ ในเดือนพฤศจิกายน 2565 อยู่ที่ระดับ 99.6 ปรับตัวลดลงจากระดับ 102.4 ในเดือนตุลาคม

ปัจจัยลบ

- อุปสงค์จากตลาดต่างประเทศลดลง
- เศรษฐกิจโลกชะลอตัวลงจากผลกระทบปัญหาเงินเฟ้อ สงครามรัสเซีย – ยูเครน ที่ยังยืดเยื้อ
- การแข็งค่าของเงินบาททำให้ความสามารถในการแข่งขันด้านราคาของผู้ส่งออกลดลง

ปัจจัยบวก

- การฟื้นตัวอุปสงค์ในประเทศและการขยายตัวของนักท่องเที่ยว ส่งผลดีต่อการบริโภคและการใช้จ่ายในประเทศ
- การเร่งลงทุนโครงการก่อสร้างของภาครัฐในพื้นที่ EEC

อุตสาหกรรมในภาคตะวันออก ที่ส่งผลด้านลบ ต่อค่าดัชนี ได้แก่

อุตสาหกรรมเครื่องจักรกลและโลหะการ (เครื่องจักรกลในโรงงานอุตสาหกรรม มีการส่งออกเครื่องจักรกลและส่วนประกอบ มีคำสั่งซื้อลดลง จากตลาดสหรัฐฯ ญี่ปุ่นและจีน เนื่องจากเศรษฐกิจประเทศคู่ค้ามีแนวโน้มชะลอตัว และภาคการผลิตลดลง)

อุตสาหกรรมเครื่องปรับอากาศและทำความเย็น (ผลิตภัณฑ์เครื่องปรับอากาศและชิ้นส่วนเครื่องปรับอากาศ มีคำสั่งซื้อลดลงจากญี่ปุ่นและอาเซียน ขณะที่ตลาดในประเทศ ชะลอลงเนื่องจากเป็นช่วงอากาศเย็น)

อุตสาหกรรมปิโตรเคมี (ผลิตภัณฑ์ปิโตรเคมีมีคำสั่งซื้อจากในประเทศลดลงตามความต้องการใช้ในภาคการผลิต ด้านการส่งออก มีคำสั่งซื้อลดลงประเทศจีน อินเดีย และอาเซียน)

อุตสาหกรรมในภาคตะวันออก ที่ส่งผลด้านลบ ต่อค่าดัชนีฯ ได้แก่

ขณะที่ดัชนีความเชื่อมั่นฯ คาดการณ์ 3 เดือนข้างหน้าอยู่ที่ระดับ 107.7 ปรับตัวลดลง ระดับ 111.6 ในเดือนตุลาคม

ภาคใต้ ดัชนีความเชื่อมั่นฯ ในเดือนพฤศจิกายน 2565 อยู่ที่ระดับ 92.1 ปรับตัวลดลง จากระดับ 92.6 ในเดือนตุลาคม

ปัจจัยลบ

- อุปสงค์จากต่างประเทศชะลอตัวลง จากความไม่แน่นอนของเศรษฐกิจโลก
- ต้นทุนการผลิตปรับตัวสูงขึ้น จากราคาพลังงาน ราคาวัตถุดิบ ค่าจ้างแรงงาน
- การปรับขึ้นอัตราดอกเบี้ยเงินกู้ ส่งผลให้ผู้ประกอบการมีต้นทุนทางการเงินสูงขึ้น

ปัจจัยบวก

- ภาคการท่องเที่ยวฟื้นตัวต่อเนื่อง ส่งผลดีต่อการใช้จ่ายและการบริโภคในภาคใต้

อุตสาหกรรมในภาคใต้ ส่งผลด้านลบ ต่อค่าดัชนีฯ ได้แก่

อุตสาหกรรมผลิตภัณฑ์ยาง (ผลิตภัณฑ์ยางแท่ง ยางแผ่นรมควัน มีคำสั่งซื้อลดลงทั้งในประเทศและต่างประเทศ อาทิ ตลาดจีน สหรัฐฯ และอินเดีย เนื่องจากเศรษฐกิจโลกที่ชะลอตัว ทำให้ความต้องการใช้สินค้าลดลง ขณะที่ถุงมือยางทางการแพทย์ มีคำสั่งซื้อลดลง เนื่องจากสถานการณ์โควิด-19 ในหลายประเทศคลี่คลายลง)

อุตสาหกรรมโรงเลื่อยและโรงอบไม้ (ไม้ยางพาราแปรรูป มีคำสั่งซื้อในประเทศลดลง จากความต้องการใช้ในการทำเฟอร์นิเจอร์ ด้านการส่งออกมีคำสั่งซื้อไม้แปรรูปจากประเทศจีน และญี่ปุ่นลดลง)

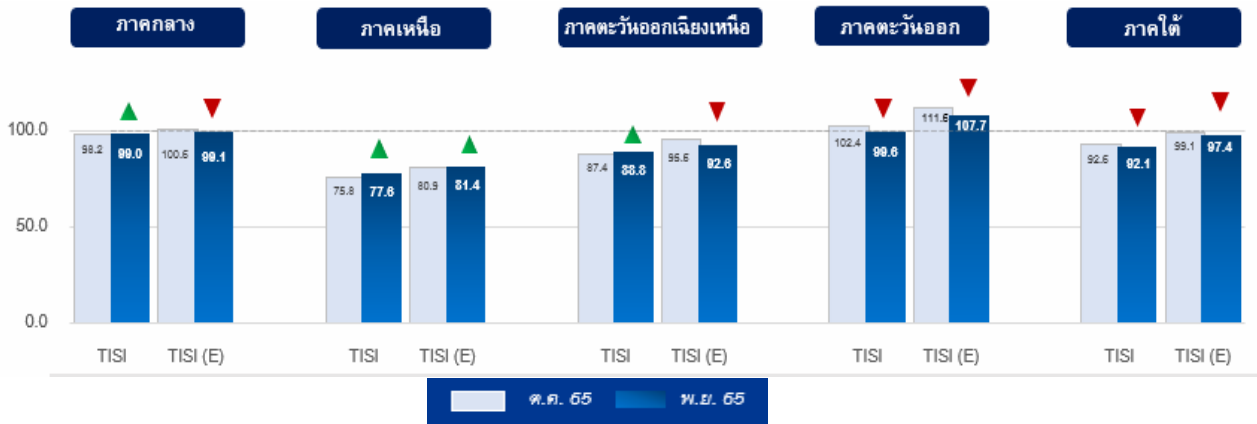
อุตสาหกรรมไม้อัด ไม้บางและวัสดุแผ่น (ไม้อัด ไม้บาง ไม้ปาร์ติเคิล มียอดขายในประเทศลดลง จากความต้องการใช้ในการผลิตเฟอร์นิเจอร์ลดลง ด้านการส่งออกไม้อัด ไม้บาง มีคำสั่งซื้อลดลงจากตลาดจีน)

อุตสาหกรรมในภาคใต้ ที่ส่งผลด้านบวก ต่อค่าดัชนีฯ

อุตสาหกรรมน้ำมันปาล์ม (ผลิตภัณฑ์น้ำมันปาล์มมียอดขายในประเทศเพิ่มขึ้น ตามการขยายตัวของอุปสงค์ในประเทศและภาคการท่องเที่ยว ด้านการส่งออกมีคำสั่งซื้อเพิ่มขึ้นจากประเทศอินเดียและมาเลเซีย)

ขณะที่ดัชนีความเชื่อมั่นฯ คาดการณ์ 3 เดือนข้างหน้าอยู่ที่ 97.4 ปรับตัวลดลงจากระดับ 99.1 ในเดือนตุลาคม

ภาพที่ 3 ดัชนีความเชื่อมั่นฯ จำแนกตามรายภูมิภาคเปรียบเทียบระหว่างเดือนตุลาคม เทียบกับเดือนพฤศจิกายน 2565



ที่มา: ฝ่ายเศรษฐกิจและวิชาการ สภาอุตสาหกรรมแห่งประเทศไทย

ดัชนีความเชื่อมั่นภาคอุตสาหกรรมจำแนกตามตลาด

ดัชนีความเชื่อมั่นฯ จำแนกตามตลาด (ร้อยละของการส่งออกต่อยอดขาย) ในเดือนพฤศจิกายน 2565 จากการสำรวจพบว่า ค่าดัชนีความเชื่อมั่นฯ กลุ่มที่เน้นตลาดในประเทศ ปรับตัวเพิ่มขึ้น จากเดือนตุลาคม ขณะที่กลุ่มที่เน้นตลาดต่างประเทศ ปรับตัวลดลง จากเดือนตุลาคม โดยมีรายละเอียดดังนี้ (ตารางที่ 7 และภาพที่ 4)

กลุ่มที่มีการส่งออกน้อยกว่าร้อยละ 50 ของยอดขาย (เน้นตลาดในประเทศ) ดัชนีความเชื่อมั่นฯ ในเดือนพฤศจิกายน 2565 อยู่ที่ระดับ 94.8 ปรับตัวเพิ่มขึ้นจากระดับ 93.2 ในเดือนตุลาคม

ปัจจัยบวก

- การฟื้นตัวของอุปสงค์ในประเทศ การขยายตัวนักท่องเที่ยวต่างชาติ ทำให้การบริโภคและการใช้จ่ายในประเทศเพิ่มขึ้น
- กิจกรรมทางเศรษฐกิจที่กลับมา ส่งผลดีต่อการบริโภคและการใช้พลังงาน
- ภาคการก่อสร้างมีทิศทางที่ดีขึ้นภายหลังสถานการณ์น้ำท่วมคลี่คลาย ส่งผลให้ความต้องการสินค้าวัสดุก่อสร้างเพื่อซ่อมแซมที่อยู่อาศัยเพิ่มขึ้น

ปัจจัยลบ

- การปรับขึ้นค่าไฟฟ้า ราคาน้ำมัน ราคาวัตถุดิบ ค่าจ้างแรงงาน รวมถึงอัตราดอกเบี้ยเงินกู้
 - การปรับขึ้นอัตราดอกเบี้ยเงินกู้ ส่งผลต่อต้นทุนทางการเงินของ SMEs
- สำหรับอุตสาหกรรมในกลุ่มนี้ที่ค่าดัชนีฯปรับตัวเพิ่มขึ้น ได้แก่ อุตสาหกรรมอาหารและเครื่องดื่ม อุตสาหกรรมเครื่องสำอาง อุตสาหกรรมผลิตภัณฑ์เสริมอาหาร อุตสาหกรรมพลาสติก เป็นต้น ขณะที่ดัชนีความเชื่อมั่นฯภาคการถ่าน 3 เดือนข้างหน้า อยู่ที่ระดับ 98.9 ปรับตัวลดลงจากระดับ 100.4 ในเดือนตุลาคม

กลุ่มที่มีการส่งออกตั้งแต่ร้อยละ 50 ของยอดขายขึ้นไป (เห็นตลาดต่างประเทศ) ดัชนีความเชื่อมั่นฯ ในเดือนพฤศจิกายน 2565 อยู่ที่ระดับ 90.2 ปรับตัวลดลง จาก 92.7 ในเดือนตุลาคม

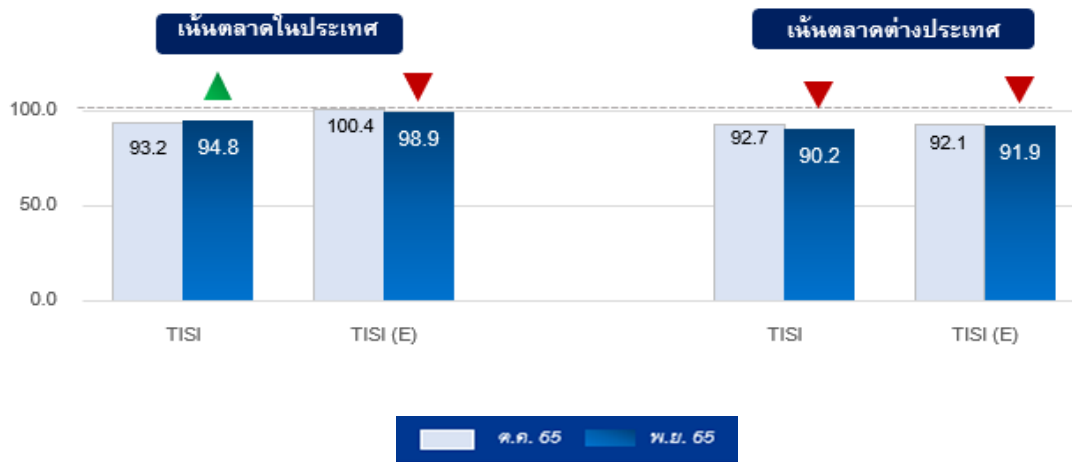
ปัจจัยลบ

- อุปสงค์จากต่างประเทศลดลง เนื่องจากเศรษฐกิจโลกชะลอตัว
- สงครามรัสเซีย – ยูเครน ที่ยังคงยืดเยื้อ
- ขณะที่จีนยังคงมาตรการ Zero-Covid อย่างต่อเนื่อง
- การแข็งค่าของเงินบาททำให้ความสามารถในการแข่งขันด้านราคาของผู้ส่งออกลดลง

ปัจจัยบวก

- ขณะที่อัตราค่าระวางเรือที่ปรับลดลงส่งผลดีต่อผู้ส่งออก
- สำหรับอุตสาหกรรมในกลุ่มนี้ที่ค่าดัชนีฯ ปรับตัวลดลง ได้แก่ อุตสาหกรรมเครื่องปรับอากาศ และทำความเป็น อุตสาหกรรมปิโตรเคมี อุตสาหกรรมเครื่องจักรกลและโลหะการ เป็นต้น
- ขณะที่ดัชนีความเชื่อมั่นฯ ภาคการขนส่ง 3 เดือนข้างหน้า อยู่ที่ระดับ 91.9 ปรับตัวลดลง จากระดับ 92.1 ในเดือนตุลาคม

ภาพที่ 4 ดัชนีความเชื่อมั่นฯ จำแนกตามร้อยละของการส่งออกต่อยอดขาย เปรียบเทียบเดือนตุลาคม เทียบกับเดือนพฤศจิกายน 2565



ที่มา: ฝ่ายเศรษฐกิจและวิชาการ สภาอุตสาหกรรมแห่งประเทศไทย

ปัจจัยที่ส่งผลกระทบต่อการประกอบกิจการเดือนพฤศจิกายน 2565

ปัจจัยที่ส่งผลกระทบต่อการประกอบกิจการเดือนพฤศจิกายน 2565 จากการสำรวจพบว่า ปัจจัยที่ผู้ประกอบการมีความกังวลเพิ่มขึ้น ได้แก่ เศรษฐกิจโลก อัตราดอกเบี้ยเงินกู้ อัตราแลกเปลี่ยน สถานการณ์การเมือง ปัจจัยที่มีความกังวลลดลง ได้แก่ เศรษฐกิจในประเทศ ราคาน้ำมัน โดยมีรายละเอียดดังนี้ (ภาพที่ 7)

สภาวะเศรษฐกิจโลก จากผลการสำรวจในเดือนพฤศจิกายน 2565 มีผู้ประกอบการที่ตอบว่า สถานการณ์เศรษฐกิจโลกมีทำให้ผลประกอบการ **แย่ลง** อยู่ที่ร้อยละ **70.3 เพิ่มขึ้น** จากร้อยละ **69.8** ในเดือนตุลาคม เนื่องจากเศรษฐกิจโลกมีทิศทางชะลอตัว รวมถึงปัญหาสงครามรัสเซีย-ยูเครน ยังยืดเยื้อ ส่งผลให้อุปสงค์จากต่างประเทศลดลง

ราคาน้ำมัน จากผลการสำรวจในเดือนพฤศจิกายน 2565 มีผู้ประกอบการที่ตอบว่าราคาน้ำมันส่งผลกระทบต่อการค้าในลักษณะที่ **แย่ลง** ร้อยละ **59.2 ลดลง** จากร้อยละ **63.5** ในเดือนตุลาคม (ตารางที่ 8) เนื่องจากราคาน้ำมันในประเทศปรับตัวลดลง ตามทิศทางราคาในตลาดโลก

สถานการณ์ทางการเมืองในประเทศ จากการสำรวจพบว่า ผู้ประกอบการมีความกังวลต่อบัณฑิตทางการเมืองในเดือนพฤศจิกายน 2565 ในลักษณะที่ **แย่ลง** ร้อยละ **43.5 เพิ่มขึ้น** จากร้อยละ **38.0** ในเดือนตุลาคม เนื่องจากในเดือนพฤศจิกายน มีการชุมนุมทางการเมืองในช่วงการประชุมเอเปก

อัตราดอกเบี้ยเงินกู้ จากการสำรวจในเดือนพฤศจิกายน 2565 ผู้ประกอบการตอบว่าอัตราดอกเบี้ยเงินกู้ส่งผลกระทบต่อการทำงานในลักษณะที่ **แย่ลง** ร้อยละ **43.3 เพิ่มขึ้น** จากร้อยละ **40.7** ในเดือนตุลาคม เนื่องจากคณะกรรมการนโยบายการเงิน (กนง.) ประกาศปรับขึ้นดอกเบี้ยนโยบาย จากร้อยละ 1.0 เป็นร้อยละ 1.25 ต่อปี เมื่อวันที่ 30 พฤศจิกายน 2565 เพื่อควบคุมอัตราเงินเฟ้อ ทำให้ธนาคารพาณิชย์จะทยอยปรับขึ้นอัตราดอกเบี้ยเงินกู้ ส่งผลให้ต้นทุนทางการเงินของผู้ประกอบการเพิ่มขึ้น

อัตราแลกเปลี่ยน (มุมมองผู้ส่งออก) โดยอัตราแลกเปลี่ยนอ้างอิงค่าเงินบาทเทียบกับดอลลาร์สหรัฐ เฉลี่ยเดือนพฤศจิกายน 2565 อยู่ที่ระดับ **36.60** บาทต่อดอลลาร์สหรัฐ **แข็งค่าขึ้น** เมื่อเทียบกับค่าเฉลี่ยในเดือนตุลาคม ที่ระดับ 38.08 ซึ่งผลการสำรวจพบว่า มีผู้ประกอบการที่ตอบว่าอัตราแลกเปลี่ยนทำให้ผลประกอบการ **แย่ลง** อยู่ที่ร้อยละ **42.9 เพิ่มขึ้น** จากร้อยละ **33.4** ในเดือนตุลาคม ทั้งนี้การแข็งค่าของเงินบาทจะทำให้ความสามารถในการแข่งขันด้านราคาของผู้ส่งออกลดลง

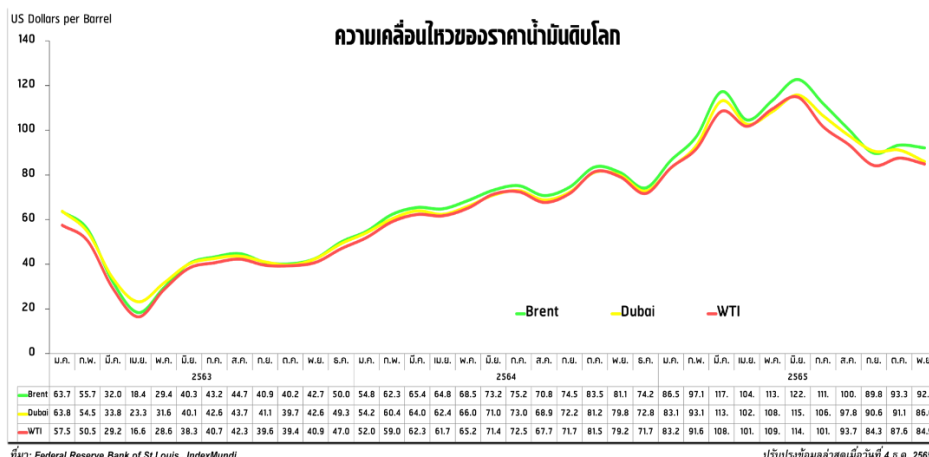
เศรษฐกิจในประเทศ จากการสำรวจในเดือนพฤศจิกายน 2565 พบว่า ผู้ประกอบการมีความกังวล ในลักษณะที่ **แย่ลง** ร้อยละ **39.4 ลดลง** จากร้อยละ **41.0** ในเดือนตุลาคม เศรษฐกิจในประเทศมีทิศทางดีขึ้นจากการฟื้นตัวของอุปสงค์ในประเทศ และภาคการท่องเที่ยว ขณะที่กิจกรรมทางเศรษฐกิจกลับมาสู่ภาวะปกติ ส่งผลดีต่อการบริโภคและการใช้จ่ายในประเทศ

ตารางที่ 8 ราคาน้ำมันขายปลีกในประเทศ เดือนพฤศจิกายน 2565

PTT DATES OF CHANGES	เบนซิน	Gasohol 95	Gasohol 91	E20	E85	Diesel
4 พ.ย. 65	43.16	35.75	35.48	34.64	33.24	34.94
5 พ.ย. 65	43.56	36.15	35.88	35.04	33.64	34.94
8 พ.ย. 65	44.06	36.65	36.88	35.54	34.14	34.94
11 พ.ย. 65	43.56	36.15	35.88	35.04	33.84	34.94
17 พ.ย. 65	43.26	35.85	35.58	34.74	33.74	34.94
22 พ.ย. 65	42.86	35.45	35.18	34.34	33.54	34.94
26 พ.ย. 65	42.56	35.15	34.88	33.64	32.84	34.94
30 พ.ย. 65	42.16	34.75	34.48	33.04	32.24	34.94
Change	-1.00	-1.00	-1.00	-1.60	-1.00	0.00

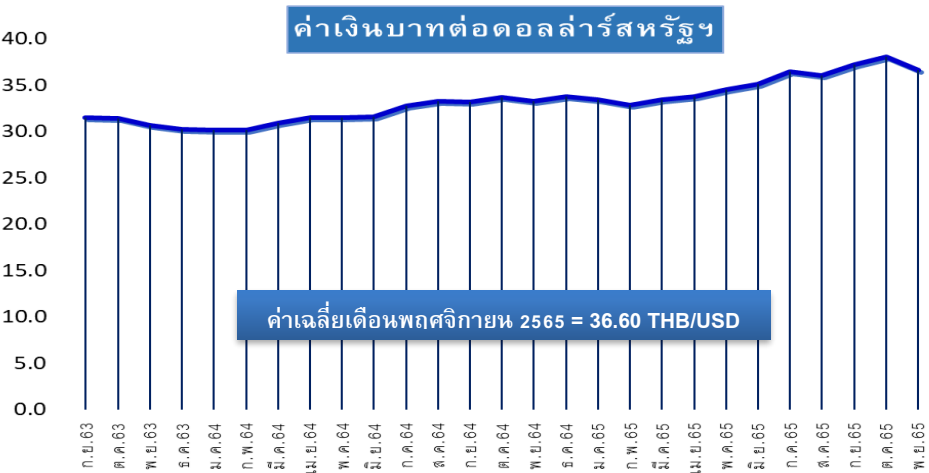
ที่มา www.pttor.com

ภาพที่ 5 ราคาน้ำมันดิบในตลาดโลก



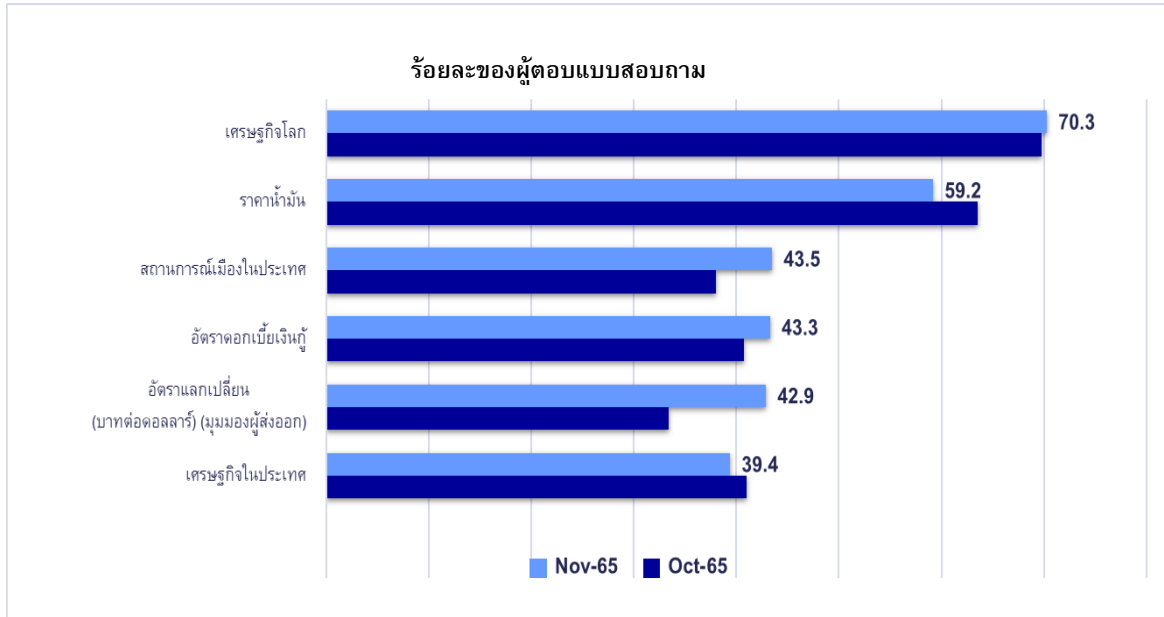
ที่มา: Federal Reserve Bank of St.Louis, IndexMundi. ปรับปรุงข้อมูลล่าสุดเมื่อวันที่ 4 ธ.ค. 2565

ภาพที่ 6 ค่าเงินบาทประจำเดือนพฤศจิกายน 2565



ที่มา: www.bot.or.th รวบรวมข้อมูลโดยฝ่ายเศรษฐกิจและวิชาการ สภาอุตสาหกรรมแห่งประเทศไทย

ภาพที่ 7 ปัจจัยที่ส่งผลกระทบต่อการดำเนินกิจการ (เรียงตามร้อยละของผู้ตอบแบบสอบถามมากที่สุดไปหาน้อย)



จัดทำโดย ฝ่ายเศรษฐกิจและวิชาการ สภาอุตสาหกรรมแห่งประเทศไทย

ข้อเสนอแนะต่อภาครัฐ

- 1) มาตรการดูแลต้นทุนการผลิตให้ผู้ประกอบการ อาทิ ชะลอการปรับขึ้นค่าไฟฟ้าให้ไม่เกิน 4.72 บาทต่อหน่วย เป็นต้น
- 2) ส่งเสริมให้ผู้ประกอบการมีการลงทุนใช้พลังงานหมุนเวียนภายในโรงงาน เพื่อลดค่าไฟฟ้าในช่วง On Peak อย่างเป็นรูปธรรม เช่น การอำนวยความสะดวกในการขออนุญาตต่างๆ ที่เกี่ยวข้องการติดตั้งโซลาร์เซลล์, ปรับปรุงกฎหมายให้โรงงานสามารถติดตั้งโซลาร์เซลล์เพื่อผลิตไฟฟ้าได้มากกว่า 1 MW โดยไม่ต้องขอใบอนุญาต รง.4, มาตรการสินเชื่อดอกเบี้ยต่ำ เป็นต้น
- 3) ออกมาตรการส่งเสริม Soft power เพื่อกระตุ้นให้นักท่องเที่ยวต่างชาติที่เดินทางเข้ามาท่องเที่ยวในประเทศไทยมีการใช้สินค้าและบริการของไทย เพื่อช่วยขยายโอกาสสินค้าไทยในตลาดโลกผ่านทางท่องเที่ยว โดยคาดว่าช่วง High Season จะมีนักท่องเที่ยวต่างชาติเข้ามาท่องเที่ยวไม่ต่ำกว่า 1.5 ล้านคนต่อเดือน และในปี 2566 คาดว่าจำนวนนักท่องเที่ยวต่างชาติจะเติบโตมาอยู่ในระดับ 21 ล้านคน