

ดัชนีความเชื่อมั่นภาคอุตสาหกรรม

Thai Industries Sentiment Index: TISI

ประจำเดือนพฤษภาคม 2565

บทสรุปผู้บริหาร

● สภาอุตสาหกรรมแห่งประเทศไทย ได้ดำเนินการสำรวจความเชื่อมั่นผู้ประกอบการประจำเดือนพฤษภาคม 2565 จำนวน 1,323 ราย ครอบคลุม 45 กลุ่มอุตสาหกรรมของสภาอุตสาหกรรมแห่งประเทศไทยแยกเป็นกลุ่มอุตสาหกรรมขนาดย่อม อุตสาหกรรมขนาดกลาง และอุตสาหกรรมขนาดใหญ่ ร้อยละ 33.0, 32.6 และ 34.4 ของกลุ่มตัวอย่างทั้งหมด ตามลำดับ แบ่งเป็นกลุ่มอุตสาหกรรมในภาคกลาง ภาคเหนือ ภาคตะวันออกเฉียงเหนือ ภาคตะวันออก และภาคใต้ ร้อยละ 29.9, 13.3, 16.4, 26.8 และ 13.6 ตามลำดับ และแบ่งตามกลุ่มอุตสาหกรรมที่เน้นตลาดในประเทศ และกลุ่มอุตสาหกรรมที่เน้นตลาดต่างประเทศ ร้อยละ 62.7 และ 37.3 ตามลำดับ

● ผลการสำรวจดัชนีความเชื่อมั่นภาคอุตสาหกรรมในเดือนพฤษภาคม 2565 อยู่ที่ระดับ 84.3 ปรับตัวลดลงจากระดับ 86.2 ในเดือนเมษายน ปรับตัวลดลงเป็นเดือนที่ 2 ติดต่อกัน โดยองค์ประกอบดัชนีฯ ปรับตัวลดลงทุกองค์ประกอบ ได้แก่ คำสั่งซื้อโดยรวม ยอดขายโดยรวม ปริมาณการผลิต ต้นทุนประกอบการ และผลประกอบการ ทั้งนี้ปัจจัยที่ส่งผลกระทบต่อความเชื่อมั่นของผู้ประกอบการ ได้แก่ สงครามรัสเซีย-ยูเครน ที่ยังคงยืดเยื้อและทวีความรุนแรงขึ้นส่งผลให้ราคาน้ำมันในตลาดโลกรวมถึงราคาสินค้าโภคภัณฑ์และราคาวัตถุดิบต่างๆ ปรับตัวสูงขึ้น ทั้งนี้ต้นทุนการผลิตที่ปรับตัวสูงขึ้นส่งผลกระทบต่อผู้ประกอบการภาคการผลิตโดยเฉพาะ SMEs ขณะที่อุปสงค์ในประเทศยังฟื้นตัวช้าจากปัญหาเงินเฟ้อและค่าครองชีพที่ปรับตัวสูงขึ้นส่งผลให้กำลังซื้อของประชาชนลดลง สะท้อนจากดัชนีฯ คำสั่งซื้อและยอดขายที่ปรับตัวลดลงจากเดือนก่อนหน้า นอกจากนี้ผู้ประกอบการยังมีความกังวลเกี่ยวกับภาวะเศรษฐกิจโลกที่ยังมีความไม่แน่นอนสูงจากผลกระทบความขัดแย้งรัสเซีย-ยูเครน รวมทั้งการปิดเมืองของจีนส่งผลให้เกิดปัญหา Supply shortage โดยเฉพาะการขาดแคลนเซมิคอนดักเตอร์เพื่อใช้ผลิตรถยนต์และสินค้าอิเล็กทรอนิกส์ ส่งผลกระทบต่อภาคการส่งออกของไทย

● อย่างไรก็ตามยังมีปัจจัยสนับสนุนจากการทยอยผ่อนคลายมาตรการควบคุมโควิด-19 ภายหลังการระบาดของสายพันธุ์ Omicron ลดลงทำให้กิจกรรมทางเศรษฐกิจต่างๆ เพิ่มขึ้น ขณะที่นโยบายเปิดประเทศและการยกเลิกระบบ Test & Go ช่วยกระตุ้นการท่องเที่ยวและเศรษฐกิจในประเทศ

● ขณะที่ดัชนีคาดการณ์ 3 เดือนข้างหน้า อยู่ที่ระดับ 96.7 ปรับตัวเพิ่มขึ้นจาก 95.9 ในเดือนเมษายน โดยมีปัจจัยสนับสนุนจากการเปิดประเทศรับนักท่องเที่ยวเต็มรูปแบบ การปลดล็อกมาตรการควบคุมโควิด-19 รวมถึงการที่ภาครัฐจะพิจารณาให้โรคโควิด 19 เป็นโรคประจำถิ่น ซึ่งผู้ประกอบการมองว่าจะส่งผลดีต่อเศรษฐกิจการค้า การลงทุนและการท่องเที่ยวของไทยในช่วงครึ่งหลังของปี 2565 แต่อย่างไรก็ตามยังคงต้องติดตามสถานการณ์ความขัดแย้งระหว่างรัสเซียและยูเครนที่ยังมีความไม่แน่นอนอาจเป็นปัจจัยที่บั่นทอนการขยายตัวของเศรษฐกิจไทย

- **ดัชนีความเชื่อมั่นฯ จำแนกตามขนาดของอุตสาหกรรม** ในเดือนพฤษภาคม 2565 จากการสำรวจพบว่าดัชนีความเชื่อมั่นฯ ของอุตสาหกรรมขนาดย่อม และขนาดใหญ่ อยู่ที่ระดับ 57.3 และ 108.3 ตามลำดับ ปรับตัวลดลง จากระดับ 60.6 และ 110.5 ในเดือนเมษายน ขณะที่ดัชนีความเชื่อมั่นฯ ของอุตสาหกรรมขนาดกลาง อยู่ที่ระดับ 86.3 เพิ่มขึ้นจาก 85.0 ในเดือนเมษายน

- **ดัชนีความเชื่อมั่นฯ คาดการณ์ 3 เดือนข้างหน้า** จำแนกตามรายขนาดของอุตสาหกรรม จากการสำรวจพบว่าดัชนีความเชื่อมั่นฯ ของอุตสาหกรรมขนาดย่อม อยู่ที่ระดับ 71.6 ปรับตัวลดลง จากระดับ 73.2 ในเดือนเมษายน ขณะที่ดัชนีความเชื่อมั่นฯ ของอุตสาหกรรมขนาดกลาง และขนาดใหญ่ อยู่ที่ระดับ 94.1 และ 123.2 ตามลำดับ ปรับตัวเพิ่มขึ้นจากระดับ 90.9 และ 121.1 ในเดือนเมษายน

- **ดัชนีความเชื่อมั่นฯ จำแนกตามรายภูมิภาค** ในเดือนพฤษภาคม 2565 จากการสำรวจพบว่าดัชนีความเชื่อมั่นฯ ของภาคเหนือ ภาคตะวันออกเฉียงเหนือ ภาคตะวันออกและภาคใต้ อยู่ที่ระดับ 59.3, 75.4, 104.8 และ 74.7 ตามลำดับ ปรับตัวลดลง จากระดับ 62.2, 79.4, 109.4 และ 83.4 ในเดือนเมษายน ขณะที่ดัชนีความเชื่อมั่นฯ ของภาคกลาง อยู่ที่ระดับ 86.4 ปรับตัวเพิ่มขึ้น 85.3 ในเดือนเมษายน

- **ดัชนีความเชื่อมั่นฯ คาดการณ์ 3 เดือนข้างหน้า** จำแนกตามรายภูมิภาค จากการสำรวจพบว่าดัชนีความเชื่อมั่นฯ คาดการณ์ ของภาคกลาง ภาคตะวันออกเฉียงเหนือ ภาคตะวันออก อยู่ที่ระดับ 95.9, 84.9 และ 121.2 ตามลำดับ ปรับตัวเพิ่มขึ้นจากระดับ 93.1, 83.9 และ 120.6 จากในเดือนเมษายน ขณะที่ดัชนีความเชื่อมั่นฯ คาดการณ์ ภาคเหนือ และภาคใต้ อยู่ที่ระดับ 67.8 และ 92.4 ลดลงจาก 72.1 และ 99.5 ในเดือนเมษายน

- **ดัชนีความเชื่อมั่นฯ จำแนกตามตลาด** ในเดือนพฤษภาคม 2565 จากการสำรวจพบว่าค่าดัชนีความเชื่อมั่นฯ กลุ่มที่เน้นตลาดในประเทศอยู่ที่ระดับ 80.8 ปรับตัวลดลง จากระดับ 81.6 ในเดือนเมษายน ขณะที่ดัชนีความเชื่อมั่นฯ กลุ่มที่เน้นตลาดต่างประเทศอยู่ที่ระดับ 90.1 ปรับตัวลดลง จากระดับ 93.3 ในเดือนเมษายน

- **ดัชนีความเชื่อมั่นฯ คาดการณ์ 3 เดือนข้างหน้า** ของกลุ่มที่เน้นตลาดในประเทศ อยู่ที่ระดับ 94.5 ปรับตัวเพิ่มขึ้น จากระดับ 92.1 ในเดือนเมษายน ขณะที่ดัชนีความเชื่อมั่นฯ คาดการณ์ 3 เดือนข้างหน้าของกลุ่มที่เน้นตลาดต่างประเทศ อยู่ที่ระดับ 100.3 ลดลงจากระดับ 101.7 ในเดือนเมษายน

ด้านข้อเสนอแนะของผู้ประกอบการที่มีต่อภาครัฐประจำเดือนพฤษภาคม 2565 ได้แก่ 1.) เสนอให้ภาครัฐช่วยเจรจาหาแหล่งวัตถุดิบใหม่ที่มีศักยภาพมาทดแทน โดยเฉพาะ ปุ๋ย อาหารสัตว์ สารเคมี เป็นต้น รวมทั้งส่งเสริมการใช้วัตถุดิบในประเทศให้มากขึ้นเพื่อลดการพึ่งพาสินค้านำเข้าจากต่างประเทศและเพื่อความมั่นคงระยะยาว 2.) ออกมาตรการช่วยเหลือผู้ประกอบการ SMEs เช่น เงินอุดหนุนรักษาการจ้างงาน เงินกู้ดอกเบี้ยต่ำ เพื่อเสริมสภาพคล่องในการดำเนินธุรกิจ 3.) เสนอภาครัฐเปิดการท่องเที่ยวเต็มรูปแบบ และออกมาตรการดึงดูดนักท่องเที่ยวต่างชาติที่มีคุณภาพ เพื่อช่วยกระตุ้นเศรษฐกิจช่วงครึ่งหลังของปี 2565 4.) ดูแลเสถียรภาพค่าเงินบาทให้อยู่ในระดับที่เหมาะสม

ดัชนีความเชื่อมั่นภาคอุตสาหกรรม

Thai Industries Sentiment Index: TISI

ประจำเดือนพฤษภาคม 2565

การอ่านค่าดัชนี

ดัชนีความเชื่อมั่นฯ(TISI) มีค่าอยู่ระหว่าง 0 - 200 ซึ่งสามารถแปลความหมายได้ดังนี้

- ค่าดัชนีอยู่ในระดับต่ำกว่า**100** แสดงว่า ผู้ประกอบการภาคอุตสาหกรรมมีความเชื่อมั่นว่าภาวะการณืด้านนั้นๆ จะมีสภาพแย่งลง หรืออยู่ในระดับที่ไม่ดี
- ค่าดัชนีอยู่ในระดับ **100** แสดงว่า ผู้ประกอบการภาคอุตสาหกรรมมีความเชื่อมั่นว่าภาวะการณืด้านนั้นๆ จะไม่มีการเปลี่ยนแปลง หรืออยู่ในสภาพทรงตัวในระดับเดิม
- ค่าดัชนีอยู่ในระดับสูงกว่า **100** แสดงว่า ผู้ประกอบการภาคอุตสาหกรรมมีความเชื่อมั่นว่าภาวะการณืด้านนั้นๆ จะมีสภาพดีขึ้น หรืออยู่ในระดับที่ดี

ดัชนีความเชื่อมั่นฯเดือนพฤษภาคม 2565

● สภาอุตสาหกรรมแห่งประเทศไทย ได้ดำเนินการสำรวจความเชื่อมั่นผู้ประกอบการประจำเดือนพฤษภาคม 2565 จำนวน 1,323 ราย ครอบคลุม 45 กลุ่มอุตสาหกรรมของสภาอุตสาหกรรมแห่งประเทศไทยแยกเป็นกลุ่มอุตสาหกรรมขนาดย่อม อุตสาหกรรมขนาดกลาง และอุตสาหกรรมขนาดใหญ่ ร้อยละ 33.0, 32.6 และ 34.4 ของกลุ่มตัวอย่างทั้งหมด ตามลำดับ แบ่งเป็นกลุ่มอุตสาหกรรมในภาคกลาง ภาคเหนือ ภาคตะวันออกเฉียงเหนือ ภาคตะวันออก และภาคใต้ ร้อยละ 29.9, 13.3, 16.4, 26.8 และ 13.6 ตามลำดับ และแบ่งตามกลุ่มอุตสาหกรรมที่เน้นตลาดในประเทศ และกลุ่มอุตสาหกรรมที่เน้นตลาดต่างประเทศ ร้อยละ 62.7 และ 37.3 ตามลำดับ

● ผลการสำรวจดัชนีความเชื่อมั่นภาคอุตสาหกรรมในเดือนพฤษภาคม 2565 อยู่ที่ระดับ **84.3** ปรับตัวลดลงจากระดับ **86.2** ในเดือนเมษายน ปรับตัวลดลงเป็นเดือนที่ 2 ติดต่อกัน โดยองค์ประกอบดัชนีฯ ปรับตัวลดลงทุกองค์ประกอบ ได้แก่ คำสั่งซื้อโดยรวม ยอดขายโดยรวม ปริมาณการผลิต ต้นทุนประกอบการ และผลประกอบการ ทั้งนี้ปัจจัยที่ส่งผลกระทบต่อความเชื่อมั่นของผู้ประกอบการ ได้แก่ สงครามรัสเซีย-ยูเครน ที่ยังคงยืดเยื้อและทวีความรุนแรงขึ้นส่งผลให้ราคาน้ำมันในตลาดโลกรวมถึงราคาสินค้าโภคภัณฑ์และราคาวัตถุดิบต่างๆ ปรับตัวสูงขึ้น ทั้งนี้ต้นทุนการผลิตที่ปรับตัวสูงขึ้นส่งผลกระทบต่อผู้ประกอบการภาคการผลิตโดยเฉพาะ SMEs ขณะที่อุปสงค์ในประเทศยังฟื้นตัวช้าจากปัญหาเงินเฟ้อและค่าครองชีพที่ปรับตัวสูงขึ้นส่งผลให้กำลังซื้อของประชาชนลดลง สะท้อนจากดัชนีฯ คำสั่งซื้อและยอดขายที่ปรับตัวลดลงจากเดือนก่อนหน้า นอกจากนี้ผู้ประกอบการยังมีความกังวลเกี่ยวกับภาวะเศรษฐกิจโลกที่ยังมีความไม่แน่นอนสูงจากผลกระทบความขัดแย้งรัสเซีย-ยูเครน รวมทั้งการปิดเมืองของจีนส่งผลให้เกิดปัญหา Supply shortage โดยเฉพาะการขาดแคลนเซมิคอนดักเตอร์เพื่อใช้ผลิตรถยนต์และสินค้าอิเล็กทรอนิกส์ ส่งผลกระทบต่อภาคการส่งออกของไทย

● อย่างไรก็ตามยังมีปัจจัยสนับสนุนจากการทยอยผ่อนคลายมาตรการควบคุมโควิด-19 ภายหลังจากระบาดของสายพันธุ์ Omicron ลดลงทำให้กิจกรรมทางเศรษฐกิจต่างๆ เพิ่มขึ้น ขณะที่นโยบายเปิดประเทศและการยกเลิกระบบ Test & Go ช่วยกระตุ้นการท่องเที่ยวและเศรษฐกิจในประเทศ

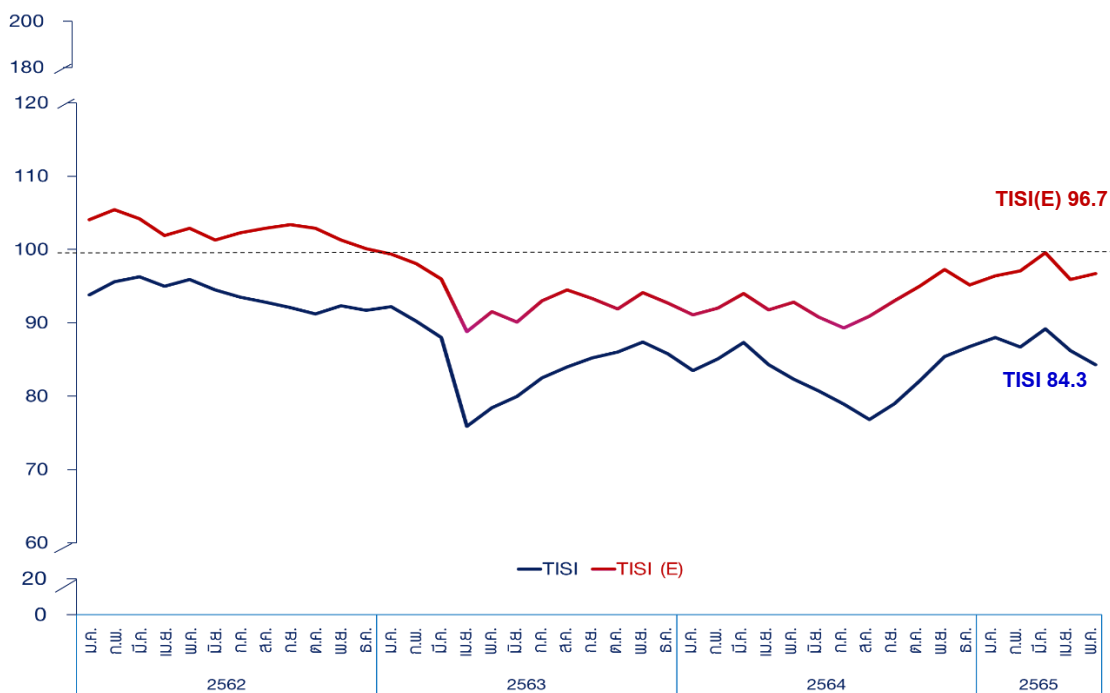
● ขณะที่ดัชนีคาดการณ์ 3 เดือนข้างหน้า อยู่ที่ระดับ 96.7 ปรับตัวเพิ่มขึ้นจาก 95.9 ในเดือนเมษายน โดยมีปัจจัยสนับสนุนจากการเปิดประเทศรับนักท่องเที่ยวเต็มรูปแบบ การปลดล็อกมาตรการควบคุมโควิด-19 รวมถึงการที่ภาครัฐจะพิจารณาให้โรคโควิด 19 เป็นโรคประจำถิ่น ซึ่งผู้ประกอบการมองว่าจะส่งผลดีต่อเศรษฐกิจการค้า การลงทุนและการท่องเที่ยวของไทยในช่วงครึ่งหลังของปี 2565 แต่อย่างไรก็ตามยังคงต้องติดตามสถานการณ์ความขัดแย้งระหว่างรัสเซียและยูเครนที่ยังมีความไม่แน่นอนอาจเป็นปัจจัยที่บั่นทอนการขยายตัวของเศรษฐกิจไทย

ดัชนีความเชื่อมั่นภาคอุตสาหกรรม ปัจจุบันและดัชนีคาดการณ์ 3 เดือนข้างหน้า ระหว่างเดือนพฤษภาคม 2564 – เดือนพฤษภาคม 2565

ปี	2564								2565				
	พ.ค.	มิ.ย.	ก.ค.	ส.ค.	ก.ย.	ต.ค.	พ.ย.	ธ.ค.	ม.ค.	ก.พ.	มี.ค.	เม.ย.	พ.ค.
TISI	82.3	80.7	78.9	76.8	79.0	82.1	85.4	86.8	88.0	86.7	89.2	86.2	84.3
TISI(E)	92.8	90.8	89.3	90.9	93.0	95.0	97.3	95.2	96.4	97.1	99.6	95.9	96.7

หมายเหตุ : TISI (E) หมายถึงดัชนีความเชื่อมั่นฯคาดการณ์ใน 3 เดือนข้างหน้า

ภาพที่ 1 กราฟแสดงการเปรียบเทียบระหว่างดัชนีความเชื่อมั่นฯปัจจุบัน (TISI) และดัชนีความเชื่อมั่นฯคาดการณ์ ใน 3 เดือนข้างหน้า (TISI(E)) ตั้งแต่เดือนมกราคม 2562 – พฤษภาคม 2565



ที่มา: ฝ่ายเศรษฐกิจและงานวิชาการ สภาอุตสาหกรรมแห่งประเทศไทย

ดัชนีความเชื่อมั่นภาคอุตสาหกรรม เดือนพฤษภาคม 2565

ค่าดัชนีความเชื่อมั่นฯ ในเดือนพฤษภาคม 2565 อยู่ที่ระดับ 84.3 ปรับตัวลดลงจากระดับ 86.2 ในเดือนเมษายน ทั้งนี้ค่าดัชนีความเชื่อมั่นฯ ที่ลดลง เกิดจากองค์ประกอบ ยอดคำสั่งซื้อโดยรวม ยอดขายโดยรวม ปริมาณการผลิต ต้นทุนประกอบการ และผลประกอบการ โดยรายละเอียดดังนี้ (ตารางที่ 2)

ยอดคำสั่งซื้อโดยรวม ดัชนีความเชื่อมั่นฯอยู่ที่ 86.8 ลดลงจากระดับ 90.2 ในเดือนเมษายน ค่าดัชนีฯ ที่ลดลงเกิดจากองค์ประกอบ ยอดคำสั่งซื้อในประเทศ ซึ่งอยู่ที่ระดับ 86.1 ลดลงจากระดับ 89.7 ในเดือนเมษายน ขณะที่ยอดคำสั่งซื้อจากต่างประเทศ อยู่ที่ระดับ 95.7 ลดลงจากระดับ 99.5 ในเดือนเมษายน

ยอดขายโดยรวม ดัชนีความเชื่อมั่นฯอยู่ที่ระดับ 85.6 ลดลงจากระดับ 89.0 ในเดือนเมษายน ค่าดัชนีฯ ที่ลดลงเกิดจากองค์ประกอบ ยอดขายในประเทศซึ่งอยู่ที่ 85.1 ลดลงจากระดับ 89.3 ในเดือนเมษายน ขณะที่ยอดขายจากต่างประเทศ อยู่ที่ระดับ 95.4 ลดลงจากระดับ 98.4 ในเดือนเมษายน

ปริมาณการผลิต ดัชนีความเชื่อมั่นฯอยู่ที่ 88.5 ลดลงจากระดับ 90.4 ในเดือนเมษายน

ต้นทุนประกอบการ (ผูกผัน) ดัชนีความเชื่อมั่นฯอยู่ที่ระดับ 55.5 ลดลงจากระดับ 56.2 ในเดือนเมษายน

ผลประกอบการ ดัชนีความเชื่อมั่นฯอยู่ที่ระดับ 87.2 ลดลงจากระดับ 90.3 ในเดือนเมษายน

ดัชนีความเชื่อมั่นภาคอุตสาหกรรม คาดการณ์ 3 เดือนข้างหน้า

ดัชนีความเชื่อมั่นฯคาดการณ์ 3 เดือนข้างหน้าอยู่ที่ระดับ 96.7 ปรับตัวเพิ่มขึ้นจากระดับ 95.9 ในเดือนเมษายน ทั้งนี้ค่าดัชนีความเชื่อมั่นฯ คาดการณ์ที่เพิ่มขึ้น เกิดจากองค์ประกอบ ยอดคำสั่งซื้อโดยรวม ยอดขายโดยรวม ปริมาณการผลิต และผลประกอบการ โดยมีรายละเอียดดังนี้

ยอดคำสั่งซื้อโดยรวม (คาดการณ์) ดัชนีความเชื่อมั่นฯ อยู่ที่ระดับ 104.0 เพิ่มขึ้นจากระดับ 102.2 ในเดือนเมษายน ค่าดัชนีฯที่เพิ่มขึ้น เกิดจากองค์ประกอบดัชนียอดคำสั่งซื้อในประเทศ อยู่ที่ระดับ 102.0 เพิ่มขึ้นจากระดับ 100.9 ในเดือนเมษายน ขณะที่ดัชนียอดคำสั่งซื้อต่างประเทศ ซึ่งอยู่ที่ระดับ 107.0 ลดลงจากระดับ 109.4 ในเดือนเมษายน

ยอดขายโดยรวม (คาดการณ์) ดัชนีความเชื่อมั่นฯอยู่ที่ระดับ 105.6 เพิ่มขึ้นจากระดับ 104.4 ในเดือนเมษายน ค่าดัชนีความเชื่อมั่นฯ ที่เพิ่มขึ้นเกิดจาก องค์ประกอบดัชนียอดขายในประเทศอยู่ที่ระดับ 104.2 ลดลงจากระดับ 103.0 ในเดือนเมษายน ขณะที่ดัชนียอดขายในต่างประเทศ อยู่ที่ระดับ 106.5 ลดลงจากระดับ 109.2 ในเดือนเมษายน

ปริมาณการผลิต (คาดการณ์) ดัชนีความเชื่อมั่นฯอยู่ที่ระดับ 106.5 เพิ่มขึ้นจากระดับ 105.3 ในเดือนเมษายน จากยอดคำสั่งซื้อโดยรวม (คาดการณ์) และยอดขายโดยรวม (คาดการณ์) ที่เพิ่มขึ้น

ต้นทุนประกอบการ (คาดการณ์) ดัชนีความเชื่อมั่นฯอยู่ที่ระดับ 62.6 ลดลงจากระดับ 64.0 ในเดือนเมษายน

ผลประกอบการ (คาดการณ์) ดัชนีความเชื่อมั่นอยู่ที่ระดับ 104.6 เพิ่มขึ้นจากระดับ 103.4 ในเดือนเมษายน

ตารางที่ 2 ดัชนีความเชื่อมั่นภาคอุตสาหกรรมในแต่ละองค์ประกอบเดือนเมษายน เทียบกับเดือน พฤษภาคม 2565

ดัชนี	ดัชนีปัจจุบัน		ดัชนีคาดการณ์ 3 เดือนข้างหน้า	
	เม.ย.65	พ.ค.-65	เม.ย.65	พ.ค.-65
1. ยอดคำสั่งซื้อโดยรวม	90.2	86.8	102.2	104.0
1.1 ยอดคำสั่งซื้อในประเทศ	89.7	86.1	100.9	102.0
1.2 ยอดคำสั่งซื้อจากต่างประเทศ	99.5	95.7	109.4	107.0
2. ยอดขายโดยรวม	89.0	85.6	104.4	105.6
2.1 ยอดขายในประเทศ	89.3	85.1	103.0	104.2
2.2 ยอดขายในต่างประเทศ	98.4	95.4	109.2	106.5
3. ปริมาณการผลิต	90.4	88.5	105.3	106.5
4. ต้นทุนการประกอบการ (ผูกพัน)	56.2	55.5	64.0	62.6
5. ผลประกอบการ	90.3	87.2	103.4	104.6

ที่มา: คำนวณโดยสภาอุตสาหกรรมแห่งประเทศไทย

ดัชนีความเชื่อมั่นภาคอุตสาหกรรม จำแนกตามกลุ่มอุตสาหกรรม

ดัชนีความเชื่อมั่นฯ จำแนกตามกลุ่มอุตสาหกรรมซึ่งแบ่งเป็น 45 กลุ่มอุตสาหกรรม (ตามรูปแบบการจัดกลุ่มอุตสาหกรรมของสภาอุตสาหกรรมแห่งประเทศไทย) พบว่าในเดือนพฤษภาคม 2565 ค่าดัชนีความเชื่อมั่นฯ รายกลุ่มอุตสาหกรรมมีการเปลี่ยนแปลงดังนี้

- อุตสาหกรรมที่มีค่าดัชนีความเชื่อมั่นฯ เพิ่มขึ้น และมีค่าดัชนีฯ มากกว่า 100 มีจำนวน 7 อุตสาหกรรม ได้แก่ ยา, โรงกลั่นน้ำมันปิโตรเลียม, ผู้ผลิตไฟฟ้า, ปิโตรเคมี, พลาสติก, การพิมพ์และบรรจุภัณฑ์, ผู้ผลิตเครื่องมือแพทย์และสุขภาพ
- อุตสาหกรรมที่มีค่าดัชนีความเชื่อมั่นฯ เพิ่มขึ้น แต่มีค่าดัชนีฯ ต่ำกว่า 100 มีจำนวน 12 อุตสาหกรรม ได้แก่ หนังสือและผลิตภัณฑ์หนังสือ, ปูนซีเมนต์, หลังคาและอุปกรณ์, เครื่องจักรกลการเกษตร, ต่อเรือซ่อมเรือและก่อสร้างงานเหล็ก, หล่อโลหะ, น้ำมันปาล์ม, ก๊าซ, พลังงานหมุนเวียน, เยื่อและกระดาษ, การจัดการสิ่งแวดล้อม, เทคโนโลยีชีวภาพ

- อุตสาหกรรมที่มีค่าดัชนีความเชื่อมั่นฯ ลดลง แต่มีค่าดัชนีฯ มากกว่า100 มีจำนวน 8 อุตสาหกรรม ได้แก่ ยานยนต์, ชิ้นส่วนและอะไหล่ยานยนต์, ไฟฟ้าอิเล็กทรอนิกส์และโทรคมนาคม, เครื่องปรับอากาศและทำความเย็น, อาหาร, ผลิตภัณฑ์ยาง, อลูมิเนียม, ดิจิทัล
- อุตสาหกรรมที่มีค่าดัชนีความเชื่อมั่นฯ ลดลง แต่มีค่าดัชนีฯ ต่ำกว่า100 มีจำนวน 18 อุตสาหกรรม ได้แก่ สิ่งทอ, เครื่องนุ่งห่ม, รองเท้า, อัญมณีและเครื่องประดับ, เหล็ก, แกรนิตและหินอ่อน, แก้วและกระจก, เซรามิก, โรงเลื่อยและโรงอบไม้, ไม้อัด ไม้บางและวัสดุแผ่น, เฟอร์นิเจอร์, เครื่องจักรกลและโลหะการ, น้ำตาล, สมุนไพร, ผลิตภัณฑ์เสริมอาหาร, เคมี, ทัศนกรรมสร้างสรรค์, เครื่องสำอาง

■ ตารางที่ 3 การเปลี่ยนแปลงดัชนีความเชื่อมั่นฯจำแนกตามกลุ่มอุตสาหกรรมเดือนพฤษภาคม 2565

	TISI ↓	TISI ↑
TISI > 100	<p>ยานยนต์, ชิ้นส่วนและอะไหล่ยานยนต์, ไฟฟ้า อิเล็กทรอนิกส์และโทรคมนาคม, เครื่องปรับอากาศ และทำความเย็น, อาหาร, ผลิตภัณฑ์ยาง, อลูมิเนียม, ดิจิทัล</p> <p>(เมษายน = 8 กลุ่ม) (พฤษภาคม = 8 กลุ่ม)</p>	<p>ยา, โรงกลั่นน้ำมันปิโตรเลียม, ผู้ผลิตไฟฟ้า, ปิโตรเคมี, พลาสติก, การพิมพ์และบรรจุภัณฑ์, ผู้ผลิตเครื่องมือแพทย์และสุขภาพ</p> <p>(เมษายน = 7 กลุ่ม) (พฤษภาคม = 7 กลุ่ม)</p>
TISI < 100	<p>สิ่งทอ, เครื่องนุ่งห่ม, รองเท้า, อัญมณีและเครื่องประดับ, เหล็ก, แกรนิตและหินอ่อน, แก้วและกระจก, เซรามิก, โรงเลื่อยและโรงอบไม้, ไม้อัดไม้บางและวัสดุแผ่น, เฟอร์นิเจอร์, เครื่องจักรกลและโลหะการ, น้ำตาล, สมุนไพร, ผลิตภัณฑ์เสริมอาหาร, เคมี, หัตถกรรมสร้างสรรค์, เครื่องสำอาง</p> <p>(เมษายน = 24 กลุ่ม) (พฤษภาคม = 18 กลุ่ม)</p>	<p>หนังและผลิตภัณฑ์หนัง, ปูนซีเมนต์, หลัังคาและอุปกรณ์, เครื่องจักรกลการเกษตร, ต่อเรือซ่อมเรือและก่อสร้างงานเหล็ก, หล่อโลหะ, น้ำมันปาล์ม, ก๊าซ, พลังงานหมุนเวียน, เยื่อและกระดาษ, การจัดการสิ่งแวดล้อม, เทคโนโลยีชีวภาพ</p> <p>(เมษายน = 6 กลุ่ม) (พฤษภาคม = 12 กลุ่ม)</p>

ตารางที่ 4 ดัชนีความเชื่อมั่นภาคอุตสาหกรรม จำแนกตามรายอุตสาหกรรม

อุตสาหกรรม	2564								2565				
	พ.ค.	มิ.ย.	ก.ค.	ส.ค.	ก.ย.	ต.ค.	พ.ย.	ธ.ค.	ม.ค.	ก.พ.	มี.ค.	เม.ย.	พ.ค.
กลุ่ม 1 อุตสาหกรรมแฟชั่น – เพิ่มขึ้น 1 กลุ่ม ลดลง 4 กลุ่ม													
สิ่งทอ	62.2	58.8	57.1	53.8	52.5	55.4	58.6	60.9	65.2	67.0	70.0	67.5	64.6
เครื่องนุ่งห่ม	78.0	74.4	70.6	66.9	67.3	70.7	73.8	75.4	77.8	80.0	81.7	78.0	75.6
หนังและผลิตภัณฑ์หนัง	43.2	42.0	40.2	38.5	40.3	43.0	45.6	46.9	50.4	52.4	56.3	57.6	60.0
รองเท้า	67.0	64.8	60.9	58.9	57.1	60.0	61.7	63.6	67.3	63.6	66.2	61.8	60.0
อัญมณีและเครื่องประดับ	43.8	47.0	49.4	51.3	51.8	53.8	56.7	59.1	56.5	57.8	60.0	55.6	52.2
กลุ่ม 2 อุตสาหกรรมก่อสร้างและเครื่องใช้ในบ้าน – เพิ่มขึ้น 2 กลุ่ม ลดลง 7 กลุ่ม													
เหล็ก	81.3	84.1	79.8	76.7	78.2	80.8	83.7	84.6	82.0	77.9	76.5	70.7	69.6
ปูนซีเมนต์	87.5	86.7	81.8	78.7	80.0	81.1	82.9	83.5	85.3	88.0	90.8	85.5	87.3
หลังคาและอุปกรณ์	51.4	50.0	47.2	43.3	42.1	41.6	44.0	45.9	49.0	49.2	51.7	46.7	47.3
แกรนิตและหินอ่อน	41.7	40.3	39.4	37.9	36.8	34.0	38.7	40.9	44.5	42.9	46.7	41.5	38.5
แก้วและกระจก	87.5	84.4	80.0	76.9	75.0	77.3	78.9	81.7	82.5	80.0	83.1	77.5	75.3
เซรามิก	52.6	52.3	48.8	46.7	47.5	50.0	53.0	55.4	53.6	52.0	55.2	50.9	49.7
โรงเลื่อย โรงอบไม้	48.5	47.9	45.5	43.1	41.3	43.5	46.4	48.9	53.2	50.6	53.0	53.6	52.5
ไม้อัด ไม้บางและวัสดุแผ่น	44.3	42.1	39.8	39.5	39.0	41.6	43.4	45.4	46.7	43.7	46.7	43.9	42.9
เฟอร์นิเจอร์	50.3	53.1	55.4	53.7	53.3	56.1	59.7	61.4	63.1	61.1	63.8	58.6	56.8
กลุ่ม 3 อุตสาหกรรมยานยนต์และเครื่องจักรกล – เพิ่มขึ้น 3 กลุ่ม ลดลง 3 กลุ่ม													
ยานยนต์	124.2	126.7	127.7	124.7	123.6	125.6	128.0	130.0	131.4	128.9	130.9	127.3	125.0
ชิ้นส่วนและอะไหล่ยานยนต์	107.6	108.2	109.0	105.9	104.8	107.2	109.7	110.1	111.1	112.2	115.1	116.6	113.7
เครื่องจักรกลและโลหะการ	54.0	55.1	56.3	54.2	55.0	55.6	58.2	58.4	61.2	63.8	68.1	63.8	62.4
เครื่องจักรกลการเกษตร	45.1	44.0	42.3	41.7	41.1	38.2	39.4	41.6	45.1	43.3	42.2	39.7	43.2
ต่อเรือซ่อมเรือและก่อสร้างงานเหล็ก	40.0	38.3	34.6	34.2	32.2	31.8	35.0	38.6	41.4	38.6	44.0	47.8	50.5
หล่อโลหะ	78.2	80.0	77.3	74.7	72.2	74.0	77.7	74.7	77.5	79.0	80.9	76.4	80.0
กลุ่ม 4 อุตสาหกรรมเครื่องใช้ไฟฟ้าและอิเล็กทรอนิกส์ – ลดลง 2 กลุ่ม													
ไฟฟ้าอิเล็กทรอนิกส์และโทรคมนาคม	97.7	99.1	100.3	99.3	100.2	102.6	103.1	104.8	106.6	107.4	110.6	106.4	103.0
เครื่องปรับอากาศและทำความเย็น	115.7	116.0	116.4	115.3	116.4	117.3	120.4	121.7	122.3	124.6	125.7	127.1	124.3

ตารางที่ 4 ดัชนีความเชื่อมั่นภาคอุตสาหกรรม จำแนกตามรายอุตสาหกรรม (ต่อ)

อุตสาหกรรม	2564								2565				
	พ.ค.	มิ.ย.	ก.ค.	ส.ค.	ก.ย.	ต.ค.	พ.ย.	ธ.ค.	ม.ค.	ก.พ.	มี.ค.	เม.ย.	พ.ค.
กลุ่ม 5 อุตสาหกรรมอาหารและยา – เพิ่มขึ้น 2 กลุ่ม ลดลง 4 กลุ่ม													
อาหาร	116.5	112.1	106.7	102.1	103.0	105.4	108.3	109.2	110.5	111.5	114.3	109.9	107.3
น้ำตาล	75.7	74.1	70.0	67.6	65.3	67.5	67.7	66.5	70.0	72.5	76.7	77.7	75.7
ยา	124.0	125.6	126.3	127.4	129.5	130.4	132.5	133.0	136.7	139.0	141.1	143.1	143.6
สมุนไพร	84.2	82.0	83.5	84.6	85.2	86.8	88.4	91.1	87.3	84.3	88.5	84.0	80.8
น้ำมันปาล์ม	58.0	57.3	53.6	53.0	55.2	58.3	59.2	61.7	60.8	57.5	60.7	62.0	65.8
ผลิตภัณฑ์เสริมอาหาร	70.4	69.6	66.9	64.1	62.6	63.6	65.2	66.7	70.7	68.0	64.7	61.0	57.8
กลุ่ม 6 อุตสาหกรรมพลังงาน - เพิ่มขึ้น 4 กลุ่ม													
โรงกลั่นน้ำมันปิโตรเลียม	90.0	110.0	104.0	102.0	106.7	110.0	126.7	133.3	140.0	166.7	180.0	160.0	166.7
ก๊าซ	59.2	58.3	59.6	56.6	58.5	61.6	65.1	67.0	70.4	71.7	76.4	71.1	73.3
ผู้ผลิตไฟฟ้า	180.0	155.0	145.0	150.0	151.4	152.0	156.7	160.0	168.0	140.0	150.0	152.0	160.0
พลังงานหมุนเวียน	73.6	70.9	69.4	68.0	66.4	68.7	70.1	71.4	72.9	74.3	80.0	81.2	82.5
กลุ่ม 7 อุตสาหกรรมส่นับสนุน – เพิ่มขึ้น 7 กลุ่ม ลดลง 6 กลุ่ม													
ปิโตรเคมี	96.4	99.1	101.1	103.1	104.3	105.4	108.9	107.2	108.4	105.6	108.2	108.9	110.5
เคมี	100.4	98.2	99.4	96.3	97.6	98.8	101.6	97.7	99.3	95.3	94.1	89.8	86.8
ผลิตภัณฑ์ยาง	126.4	127.1	128.8	129.1	131.6	132.1	133.3	134.1	134.8	136.2	137.0	132.4	130.3
พลาสติก	121.3	118.9	120.9	121.6	123.2	124.0	126.9	123.8	122.0	119.5	121.9	123.7	124.4
เยื่อและกระดาษ	94.0	92.7	90.9	90.0	91.7	95.6	96.4	98.3	102.0	97.8	101.1	97.0	98.9
การพิมพ์และบรรจุภัณฑ์	98.9	100.2	101.7	99.5	100.1	102.0	104.2	105.0	108.3	104.3	107.6	100.7	103.2
อลูมิเนียม	123.8	120.8	121.7	119.0	120.0	121.5	121.8	122.8	124.0	125.3	126.8	127.7	124.0
หัตถกรรมสร้างสรรค์	37.9	36.1	35.7	34.8	34.3	33.5	37.5	43.3	45.6	43.4	47.4	41.4	38.8
การจัดการเพื่อสิ่งแวดล้อม	65.7	61.5	58.6	56.9	59.0	61.4	65.3	66.7	68.9	65.7	68.9	64.6	66.0
ดิจิทัล	101.7	98.5	94.5	92.0	94.4	95.3	95.9	99.3	101.8	102.5	107.3	105.7	102.8
เทคโนโลยีชีวภาพ	60.0	56.7	53.5	49.4	47.8	46.8	50.0	51.4	55.6	51.0	47.6	47.0	47.6
เครื่องสำอาง	103.3	102.9	98.2	96.7	94.7	97.3	98.5	101.7	105.5	102.0	98.3	92.7	90.7
ผู้ผลิตเครื่องมือแพทย์และสุขภาพ	111.4	115.0	115.7	120.5	122.2	125.0	125.7	127.5	129.1	131.4	132.7	127.1	131.1

ดัชนีความเชื่อมั่นภาคอุตสาหกรรม จำแนกตามขนาดอุตสาหกรรม

ดัชนีความเชื่อมั่นฯ จำแนกตามขนาดของกิจการ ประกอบด้วย

- 1) อุตสาหกรรมขนาดย่อม มีรายได้ไม่เกิน 100 ล้านบาท
- 2) อุตสาหกรรมขนาดกลาง มีรายได้มากกว่า 100 แต่ไม่เกิน 500 ล้านบาท
- 3) อุตสาหกรรมขนาดใหญ่ มีรายได้เกิน 500 ล้านบาท

ดัชนีความเชื่อมั่นฯ จำแนกตามขนาดของกิจการในเดือนพฤษภาคม 2565 จากการสำรวจพบว่า ดัชนีความเชื่อมั่นฯ ของอุตสาหกรรมขนาดย่อม และขนาดใหญ่ปรับตัวลดลงจากเดือนเมษายน โดยมีรายละเอียดดังนี้ ขณะที่ดัชนีความเชื่อมั่นฯ ของอุตสาหกรรมขนาดกลาง ปรับตัวเพิ่มขึ้นจากเดือนเมษายน (ตารางที่ 5 และภาพที่ 2)

อุตสาหกรรมขนาดย่อม ดัชนีความเชื่อมั่นฯ ในเดือนพฤษภาคม 2565 อยู่ที่ระดับ 57.3 ปรับตัวลดลงจากระดับ 60.6 ในเดือนเมษายน โดยองค์ประกอบดัชนีฯ ที่ปรับตัวลดลง ได้แก่ ยอดคำสั่งซื้อโดยรวม ยอดขายโดยรวม ปริมาณการผลิต และผลประกอบการ

- ความเชื่อมั่นผู้ประกอบการขนาดย่อมปรับตัวลดลงเป็นเดือนที่ 2 ติดต่อกัน เนื่องจากผู้ประกอบการยังมีความกังวลเกี่ยวกับต้นทุนการผลิตสินค้าที่สูงขึ้นทั้งจากราคาวัตถุดิบ ราคาพลังงาน รวมถึงค่าขนส่งที่ปรับตัวสูงขึ้น ขณะที่การปรับขึ้นราคาสินค้าทำได้บางส่วน นอกจากนี้ผู้ประกอบการบางรายมีปัญหาสภาพคล่องและการเข้าถึงสินเชื่อ ขณะที่ประชาชนระมัดระวังการใช้จ่าย เนื่องจากราคาสินค้าที่ปรับตัวสูงขึ้นและไม่มั่นใจในภาวะเศรษฐกิจ ส่งผลให้คำสั่งซื้อและยอดขายสินค้าลดลง

- สำหรับสินค้าอุตสาหกรรมขนาดย่อมที่มีความเชื่อมั่นลดลง ได้แก่ อุตสาหกรรมเฟอร์นิเจอร์ อุตสาหกรรมสิ่งทอ อุตสาหกรรมเครื่องนุ่งห่ม อุตสาหกรรมรองเท้า เป็นต้น

- ขณะที่ดัชนีความเชื่อมั่นฯ คาดการณ์ 3 เดือนข้างหน้าอยู่ที่ระดับ 71.6 ปรับตัวลดลงจากระดับ 73.2 ในเดือนเมษายน องค์ประกอบดัชนีฯ คาดการณ์ที่ลดลง ได้แก่ คำสั่งซื้อโดยรวม ยอดขายโดยรวม ปริมาณการผลิต ต้นทุนประกอบการ และผลประกอบการ

อุตสาหกรรมขนาดกลาง ดัชนีความเชื่อมั่นฯ ในเดือนพฤษภาคม 2565 อยู่ที่ระดับ 86.3 เพิ่มขึ้น จากระดับ 85.0 ในเดือนเมษายน โดยองค์ประกอบดัชนีฯ ที่ปรับตัวเพิ่มขึ้น ได้แก่ ยอดคำสั่งซื้อโดยรวม ยอดขายโดยรวม ปริมาณการผลิต และผลประกอบการ

- ดัชนีความเชื่อมั่นฯ ผู้ประกอบการขนาดกลางปรับตัวเพิ่มขึ้นจากเดือนเมษายน ภายหลังจากสถานการณ์การแพร่ระบาดของไวรัสโควิด-19 สายพันธุ์โอมิครอนลดลง การผ่อนคลายมาตรการควบคุมโรค ส่งผลดีต่อกิจกรรมทางเศรษฐกิจ รวมถึงการเปิดประเทศรับนักท่องเที่ยว ขณะที่สินค้าอุตสาหกรรมบางประเภท เริ่มมีทิศทางที่ดีขึ้น อาทิ การพิมพ์และบรรจุภัณฑ์ เยื่อกระดาษ หล่อโลหะ น้ำมันปาล์ม หนัง และผลิตภัณฑ์หนัง เครื่องมือแพทย์และสุขภาพรวมทั้งยา ขณะที่อุตสาหกรรมก่อสร้างเริ่มมีทิศทางที่ดีขึ้นเช่นกัน จากคำสั่งซื้อสินค้าวัสดุก่อสร้างประเภทปูนซีเมนต์และหลังคาอุปกรณ์เพิ่มขึ้น แต่อย่างไรก็ตาม

ตามผู้ประกอบการกังวลปัญหาต้นทุนการผลิตสูงทั้งจากราคาวัตถุดิบ ราคาพลังงานและค่าขนส่ง ที่เพิ่มขึ้น

- ขณะที่ดัชนีความเชื่อมั่นฯ คาดการณ์ 3 เดือนข้างหน้าอยู่ที่ระดับ 94.1 ปรับตัวเพิ่มขึ้นจากระดับ 90.9 ในเดือนเมษายน โดยองค์ประกอบดัชนีฯ คาดการณ์เพิ่มขึ้น ได้แก่ ยอดคำสั่งซื้อโดยรวม ยอดขายโดยรวม ปริมาณการผลิต และผลประกอบการ

อุตสาหกรรมขนาดใหญ่ ดัชนีความเชื่อมั่นฯ ในเดือนพฤษภาคม 2565 อยู่ที่ระดับ 108.3 ปรับตัวลดลง จากระดับ 110.5 ในเดือนเมษายน โดยองค์ประกอบดัชนีฯ ที่ปรับตัวลดลง ได้แก่ ยอดคำสั่งซื้อโดยรวม ยอดขายโดยรวม ปริมาณการผลิต ต้นทุนประกอบการ และผลประกอบการ

- ดัชนีความเชื่อมั่นฯ ของผู้ประกอบการอุตสาหกรรมขนาดใหญ่ปรับตัวลดลงต่อเนื่องเป็นเดือนที่ 2 จากอุปสงค์ในประเทศและต่างประเทศที่ชะลอตัวลง โดยเฉพาะในภาคการส่งออกที่ได้รับผลกระทบจากสงครามรัสเซีย-ยูเครน และความไม่แน่นอนของเศรษฐกิจโลก ขณะที่ปัญหาราคาล้างงาน (ราคาน้ำมัน ก๊าซ ค่าไฟฟ้า) ราคาวัตถุดิบ รวมถึงค่าขนส่งที่ปรับตัวสูงขึ้น ยังเป็นปัจจัยกดดันด้านต้นทุนการผลิต นอกจากนี้ปัญหา Supply Shortage โดยเฉพาะเซมิคอนดักเตอร์ ส่งผลกระทบต่อการผลิตและการส่งออก

- สำหรับสินค้าอุตสาหกรรมขนาดใหญ่ ที่มีความเชื่อมั่นลดลง ได้แก่ อุตสาหกรรมไฟฟ้า อิเล็กทรอนิกส์และโทรคมนาคม อุตสาหกรรมการเครื่องจักรกลและโลหะการ อุตสาหกรรมเหล็ก อุตสาหกรรมอลูมิเนียม อุตสาหกรรมเคมี เป็นต้น

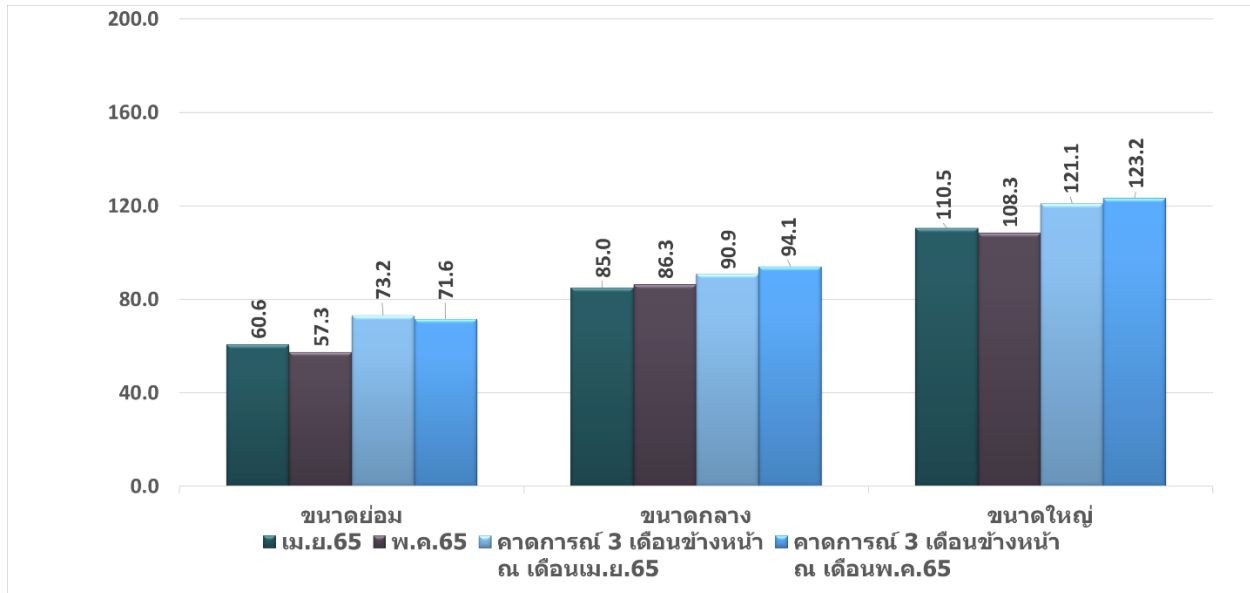
- ขณะที่ดัชนีความเชื่อมั่นฯ คาดการณ์ 3 เดือนข้างหน้าอยู่ที่ระดับ 123.2 ปรับตัวเพิ่มขึ้นจากระดับ 121.1 ในเดือนเมษายน โดยองค์ประกอบดัชนีฯ คาดการณ์เพิ่มขึ้น ได้แก่ ยอดคำสั่งซื้อโดยรวม ยอดขายโดยรวม ปริมาณการผลิต และผลประกอบการ

ตารางที่ 5 ดัชนีความเชื่อมั่นฯ จำแนกตามขนาดของกิจการ

ขนาดอุตสาหกรรม	2564								2565				
	พ.ค.	มิ.ย.	ก.ค.	ส.ค.	ก.ย.	ต.ค.	พ.ย.	ธ.ค.	ม.ค.	ก.พ.	มี.ค.	เม.ย.	พ.ค.
ขนาดย่อม	61.1	57.9	54.9	52.8	55.3	59.2	63.8	65.0	63.4	61.8	64.1	60.6	57.3
ขนาดกลาง	80.5	76.5	73.9	72.1	74.5	78.8	82.2	84.0	86.4	85.2	88.7	85.0	86.3
ขนาดใหญ่	103.3	104.0	104.8	102.0	103.2	105.2	107.8	108.7	109.9	110.7	112.0	110.5	108.3

ขนาดอุตสาหกรรม (คาดการณ์ 3 เดือน)	2564								2565				
	พ.ค.	มิ.ย.	ก.ค.	ส.ค.	ก.ย.	ต.ค.	พ.ย.	ธ.ค.	ม.ค.	ก.พ.	มี.ค.	เม.ย.	พ.ค.
ขนาดย่อม	75.8	71.6	69.7	70.6	72.9	76.2	79.0	74.7	75.2	76.1	79.2	73.2	71.6
ขนาดกลาง	93.3	89.5	86.9	89.0	90.3	92.9	95.8	92.3	93.0	94.8	96.9	90.9	94.1
ขนาดใหญ่	107.6	108.6	109.0	110.0	112.5	113.5	115.3	116.0	117.1	118.5	120.2	121.1	123.2

ภาพที่ 2 ดัชนีความเชื่อมั่นฯจำแนกตามขนาดอุตสาหกรรมเปรียบเทียบระหว่างเดือนเมษายน เทียบกับเดือนพฤษภาคม 2565



ที่มา: ฝ่ายเศรษฐกิจและงานวิชาการ สภาอุตสาหกรรมแห่งประเทศไทย

ดัชนีความเชื่อมั่นภาคอุตสาหกรรม รายภูมิภาค

ดัชนีความเชื่อมั่นฯรายภูมิภาค ประจำเดือนพฤษภาคม 2565 จากการสำรวจพบว่า ดัชนีความเชื่อมั่นฯ ของภาคเหนือ ภาคตะวันออกเฉียงเหนือ ภาคตะวันออก และภาคใต้ ปรับตัวลดลงจากเดือนเมษายน ขณะที่ดัชนีความเชื่อมั่นฯภาคกลาง ปรับตัวเพิ่มขึ้นจากเดือนเมษายน โดยมีรายละเอียดมีดังนี้ (ตารางที่ 6 และภาพที่ 3)

ภาคกลาง ดัชนีความเชื่อมั่นฯในเดือนพฤษภาคม 2565 อยู่ที่ระดับ 86.4 ปรับตัวเพิ่มขึ้นจากระดับ 85.3 ในเดือนเมษายน องค์ประกอบดัชนีฯที่เพิ่มขึ้น ได้แก่ ยอดคำสั่งซื้อโดยรวม ยอดขายโดยรวม ปริมาณการผลิต และผลประกอบการ

ปัจจัยบวก

- การทยอยผ่อนคลายมาตรการควบคุมโควิด-19 ภายหลังการระบาดของสายพันธุ์ Omicron ลดลงทำให้กิจกรรมทางเศรษฐกิจต่างๆ เพิ่มขึ้น
- นโยบายเปิดประเทศและการยกเลิกระบบ Test & Go ช่วยกระตุ้นการท่องเที่ยวและเศรษฐกิจในประเทศ
- อุตสาหกรรมที่เกี่ยวข้องกับภาคก่อสร้างมีทิศทางที่ดีขึ้น

ปัจจัยลบ

- สงครามรัสเซีย-ยูเครน ส่งผลกระทบต่อราคาสินค้านำเข้า ประเภทวัตถุดิบผลิตอาหารสัตว์ ปุ๋ยเคมี เหล็กและอลูมิเนียม

- ผู้ประกอบการเผชิญแรงกดดันปัญหาต้นทุนการผลิตสูงทั้งจากราคาน้ำมัน ราคาวัตถุดิบที่ปรับตัวสูงขึ้น รวมถึงขนส่งสินค้า

อุตสาหกรรมในภาคกลางที่ส่งผลด้านบวกต่อค่าดัชนีได้แก่

อุตสาหกรรมพลาสติก (บรรจุภัณฑ์พลาสติกสำหรับบรรจุอาหาร ประเภทกล่องพลาสติก ขวดพลาสติก ถังพลาสติกและฟิล์มพลาสติก มีคำสั่งซื้อในประเทศเพิ่มขึ้น ตามความต้องการใช้ในอุตสาหกรรมอาหาร ร้านค้า ร้านอาหาร ด้านการส่งออกมีคำสั่งซื้อผลิตภัณฑ์พลาสติกและบรรจุภัณฑ์เพิ่มขึ้นตลาดอาเซียนและตะวันออกกลาง)

อุตสาหกรรมการพิมพ์และบรรจุภัณฑ์ (ผลิตภัณฑ์กล่องกระดาษลูกฟูก กล่องสำหรับบรรจุสินค้า มีคำสั่งซื้อในประเทศเพิ่มขึ้น ตามความต้องการใช้บรรจุภัณฑ์ในอุตสาหกรรมต่างๆ อาทิ อาหาร เครื่องดื่ม เครื่องสำอาง เวชภัณฑ์และยา เป็นต้น นอกจากนี้การเติบโตของตลาด E-Commerce ยังทำให้ความต้องการใช้บรรจุภัณฑ์เพิ่มขึ้น)

อุตสาหกรรมปูนซีเมนต์ (ผลิตภัณฑ์ปูนซีเมนต์ ปูนสำเร็จรูปและปูนอัดเม็ด มียอดขายและคำสั่งซื้อในประเทศเพิ่มขึ้น จากความต้องการใช้ในภาคก่อสร้าง แต่อย่างไรก็ตามผู้ประกอบการมีต้นทุนประกอบการสูงขึ้นจากราคาพลังงานและค่าขนส่งที่ปรับตัวเพิ่มขึ้น กระทบต่อต้นทุนการผลิตสินค้า)

อุตสาหกรรมในภาคกลาง ที่ส่งผลด้านลบ ต่อค่าดัชนี ได้แก่

อุตสาหกรรมเคมี (ผลิตภัณฑ์ปุ๋ยเคมี มีต้นทุนการผลิตปรับตัวสูงขึ้นจากราคาวัตถุดิบ ราคาพลังงาน รวมทั้งยังได้รับผลกระทบจากสงครามรัสเซีย - ยูเครน และการอ่อนค่าของเงินบาททำให้ต้นทุนการนำเข้าปุ๋ยปรับตัวสูงขึ้นมาก)

ดัชนีความเชื่อมั่นฯ คาดการณ์ 3 เดือนข้างหน้าอยู่ที่ระดับ 95.9 ปรับตัวเพิ่มขึ้น จากระดับ 93.1 ในเดือนเมษายน องค์กรประกอบดัชนีฯ คาดการณ์ที่เพิ่มขึ้น ได้แก่ ยอดคำสั่งซื้อโดยรวม ยอดขายโดยรวม ปริมาณการผลิต ต้นทุนประกอบการ และผลประกอบการ

ภาคเหนือ ดัชนีความเชื่อมั่นฯ ในเดือนพฤษภาคม 2565 อยู่ที่ระดับ 59.3 ปรับตัวลดลงจากระดับ 62.2 ในเดือนเมษายน องค์กรประกอบดัชนีฯ ที่ปรับตัวลดลง ได้แก่ ยอดคำสั่งซื้อโดยรวม ยอดขายโดยรวม ปริมาณการผลิต ต้นทุนประกอบการ และผลประกอบการ

ปัจจัยลบ

- ปัญหาเงินเฟ้อและหนี้ครัวเรือน ส่งผลให้กำลังซื้อในประเทศชะลอตัวลง ประชาชนระมัดระวังการใช้จ่ายเนื่องจากไม่มั่นใจในภาวะเศรษฐกิจ
- ผู้ประกอบการมีต้นทุนการผลิตสูงขึ้นจากราคาพลังงาน (ราคาน้ำมัน ก๊าซ ค่าไฟฟ้า) รวมทั้งค่าขนส่งสินค้า
- ปัญหาขาดแคลนแรงงานในอุตสาหกรรมที่ใช้แรงงานเข้มข้น อาทิ อุตสาหกรรมเซรามิก, สิ่งทอ
- ผู้ประกอบการบางรายมีปัญหาสภาพคล่อง และการเข้าถึงสินเชื่อ

ปัจจัยบวก

- การทยอยผ่อนคลายมาตรการควบคุมโควิด-19 ภายหลังการระบาดของสายพันธุ์ Omicron ลดลงทำให้อุปสงค์ทางเศรษฐกิจต่างๆ เพิ่มขึ้น
- นโยบายเปิดประเทศและการยกเลิกระบบ Test & Go ช่วยกระตุ้นการท่องเที่ยวและเศรษฐกิจในประเทศ

อุตสาหกรรมในภาคเหนือที่ส่งผลด้านลบ ต่อค่าดัชนี ได้แก่

อุตสาหกรรมเฟอร์นิเจอร์ (สินค้าเฟอร์นิเจอร์สำเร็จรูป มียอดขายในประเทศลดลง จากอุปสงค์ในประเทศที่ชะลอตัวลงจากความกังวลเกี่ยวกับภาวะเศรษฐกิจและค่าครองชีพ ด้านการส่งออกเฟอร์นิเจอร์สำเร็จรูป ประเภทไม้และเหล็ก มีคำสั่งซื้อจากตลาดสหรัฐฯ ญี่ปุ่นและอาเซียน)

อุตสาหกรรมเซรามิก (ผลิตภัณฑ์กระเบื้องเซรามิก ภาชนะเซรามิกมียอดขายในประเทศลดลง ขณะที่ต้นทุนการผลิตสูงขึ้นจากราคาลังงาน และราคาวัตถุดิบ รวมถึงมีปัญหาขาดแคลนแรงงาน)

อุตสาหกรรมสิ่งทอ (ผลิตภัณฑ์เส้นใยสิ่งทอ เส้นใยประดิษฐ์ มีคำสั่งซื้อในประเทศลดลง จากความต้องการในการผลิตเสื้อผ้าสำเร็จรูปชะลอตัวลง ผลิตภัณฑ์สิ่งทอ ประเภทผ้าลูกไม้ ผ้าฝ้าย มีคำสั่งซื้อในประเทศลดลง ขณะที่ผู้ประกอบการเผชิญปัญหาต้นทุนการผลิตสูง จากราคาวัตถุดิบ และราคาน้ำมัน)

อุตสาหกรรมในภาคเหนือ ที่ส่งผลด้านบวก ต่อค่าดัชนี ได้แก่

อุตสาหกรรมเยื่อและกระดาษ (ผลิตภัณฑ์เยื่อกระดาษ มีคำสั่งซื้อเพิ่มขึ้น จากความต้องการใช้เป็นวัตถุดิบในอุตสาหกรรมกระดาษพิมพ์และบรรจุภัณฑ์เพิ่มขึ้น ขณะที่ผลิตภัณฑ์กระดาษทิชชู กระดาษชำระ มียอดขายในประเทศ เนื่องจากกิจกรรมทางเศรษฐกิจเพิ่มขึ้น)

ขณะที่ดัชนีความเชื่อมั่นฯ คาดการณ์ 3 เดือนข้างหน้าอยู่ที่ระดับ 67.8 ปรับตัวลดลงจากระดับ 72.1 ในเดือนเมษายน องค์กรประกอบดัชนีฯ คาดการณ์ที่ลดลง ได้แก่ ยอดคำสั่งซื้อโดยรวม ยอดขายโดยรวม ปริมาณการผลิต ต้นทุนประกอบการ และผลประกอบการ

ภาคตะวันออกเฉียงเหนือ ดัชนีความเชื่อมั่นฯ ในเดือนพฤษภาคม 2565 อยู่ที่ระดับ 75.4 ปรับตัวลดลงจากระดับ 79.4 ในเดือนเมษายน องค์กรประกอบดัชนีฯ ที่ปรับตัวลดลง ได้แก่ ยอดคำสั่งซื้อโดยรวม ยอดขายโดยรวม ปริมาณการผลิต ต้นทุนประกอบการ และผลประกอบการ

ปัจจัยลบ

- ผู้ประกอบการมีต้นทุนการผลิตสูงขึ้นจากราคาลังงาน (ราคาน้ำมัน ก๊าซ ค่าไฟฟ้า) รวมทั้งค่าขนส่งสินค้า
- ปัญหาการขาดแคลนชิปอิเล็กทรอนิกส์ยังไม่คลี่คลายส่งผลการผลิตต่อในอุตสาหกรรมไฟฟ้าและอิเล็กทรอนิกส์และโทรคมนาคม
- อุปสงค์จากต่างประเทศชะลอตัวลงในอุตสาหกรรมไฟฟ้าอิเล็กทรอนิกส์และเครื่องนุ่งห่ม
- กำลังซื้อของประชาชนยังไม่ฟื้นตัว เนื่องจากความกังวลภาวะเศรษฐกิจและราคาสินค้าที่ปรับตัวสูงขึ้น

ปัจจัยบวก

- การทยอยผ่อนคลายมาตรการควบคุมโควิด-19 ภายหลังจากระบาดของสายพันธุ์ Omicron ลดลงทำให้อุตสาหกรรมทางเศรษฐกิจต่างๆ เพิ่มขึ้น
- นโยบายเปิดประเทศและการยกเลิกระบบ Test & Go ช่วยกระตุ้นการท่องเที่ยวและเศรษฐกิจในประเทศ

อุตสาหกรรมในภาคตะวันออกเฉียงเหนือที่ส่งผลด้านลบต่อค่าดัชนี ได้แก่

อุตสาหกรรมไฟฟ้าอิเล็กทรอนิกส์และโทรคมนาคม (สินค้าอิเล็กทรอนิกส์ ประเภทเครื่องคอมพิวเตอร์ มีคำสั่งซื้อลดลงจากประเทศสหรัฐฯ จีน ญี่ปุ่น และเนเธอร์แลนด์ เครื่องใช้ไฟฟ้า ประเภทเครื่องซักผ้า โทรทัศน์ หม้อหุงข้าว มียอดขายในประเทศลดลง อย่างไรก็ตามผู้ประกอบการประสบปัญหาขาดแคลนชิ้นส่วนอิเล็กทรอนิกส์ รวมถึงต้นทุนการผลิตสูงจากราคาวัตถุดิบ ราคาน้ำมันและค่าขนส่งที่ปรับตัวเพิ่มขึ้น)

อุตสาหกรรมเครื่องนุ่งห่ม (ผลิตภัณฑ์เสื้อผ้าสำเร็จรูป มียอดขายในประเทศลดลง เนื่องจากผู้บริโภคกังวลภาวะเศรษฐกิจและระมัดระวังการใช้จ่าย ด้านการส่งออกเครื่องนุ่งห่มประเภทเสื้อผ้ายกยี่ห้อ มีคำสั่งซื้อลดลงจากประเทศสหรัฐฯ และยุโรป)

อุตสาหกรรมน้ำตาล (ผลิตภัณฑ์น้ำตาลทราย มีการผลิตผลิตลดลง เนื่องจากเป็นช่วงปิดหีบอ้อย ขณะที่ความต้องการใช้น้ำตาลในการผลิตอาหารและเครื่องดื่มชะลอลง)

อุตสาหกรรมในภาคตะวันออกเฉียงเหนือ ที่ส่งผลด้านบวก ต่อค่าดัชนี ได้แก่
อุตสาหกรรมเครื่องจักรกลการเกษตร (อุปกรณ์การเกษตรและเครื่องจักรกลเกษตรประเภท รถไถนา และเครื่องสูบน้ำ มียอดขายในประเทศเพิ่มขึ้น ตามความต้องการใช้ในภาคเกษตรและการเตรียมดินเพื่อการเพาะปลูก)

ขณะที่ดัชนีความเชื่อมั่นฯคาดการณ์ 3 เดือนข้างหน้าอยู่ที่ระดับ 84.9 ปรับตัวเพิ่มขึ้นจากรดับ 83.9 ในเดือนเมษายน องค์กรประกอบดัชนีฯ คาดการณ์ที่เพิ่มขึ้น ได้แก่ ยอดคำสั่งซื้อโดยรวม ยอดขายโดยรวม ปริมาณการผลิต และผลประกอบการ

ภาคตะวันออก ดัชนีความเชื่อมั่นฯในเดือนพฤษภาคม 2565 อยู่ที่ระดับ 104.8 ปรับตัวลดลง จากระดับ 109.4 ในเดือนเมษายน องค์กรประกอบดัชนีฯที่ปรับตัวลดลง ได้แก่ ยอดคำสั่งซื้อโดยรวม ยอดขายโดยรวม ปริมาณการผลิต ต้นทุนประกอบการ และผลประกอบการ

ปัจจัยลบ

- สถานการณ์ความขัดแย้งระหว่างรัสเซีย-ยูเครนทวียังคงยืดเยื้อ ส่งผลกระทบต่อเศรษฐกิจโลกชะลอตัวลงและกระทบภาคการส่งออกของไทย เนื่องจากอุปสงค์จากประเทศคู่ค้าลดลง
- สินค้านำเข้าประเภทวัตถุดิบอาหารสัตว์ ปุ๋ยเคมี สินค้ากลุ่มโลหะ มีราคาสูงขึ้นจากผลกระทบสงครามรัสเซีย-ยูเครน ส่งผลให้ผู้ประกอบการมีต้นทุนการผลิตสูงขึ้น

- ปัญหาขาดแคลนเซมิคอนดักเตอร์ ยังไม่คลี่คลายส่งผลกระทบต่ออุตสาหกรรมยานยนต์ อุตสาหกรรมไฟฟ้าและอิเล็กทรอนิกส์

ปัจจัยบวก

- การผ่อนคลายมาตรการควบคุมโควิด-19 ทำกิจกรรมทางเศรษฐกิจเพิ่มขึ้น
- นโยบายเปิดประเทศและการยกเลิกระบบ Test & Go ช่วยกระตุ้นการท่องเที่ยวและอำนวยความสะดวกให้นักลงทุน นักธุรกิจเดินทางเข้าประเทศเพิ่มขึ้น

อุตสาหกรรมในภาคตะวันออก ที่ส่งผลกระทบต่อค่าดัชนี ได้แก่

อุตสาหกรรมยานยนต์ (การผลิตรถยนต์ ประเภทรถยนต์นั่ง ลดลงเนื่องจากขาดแคลนชิปอิเล็กทรอนิกส์ในการผลิต ขณะที่ยอดขายในประเทศชะลอตัวเนื่องจากการเร่งจัดจำหน่ายในช่วงเดือนก่อนหน้าที่มีการจัดงานมอเตอร์โชว์ ด้านการส่งออกไปยังตลาดออสเตรเลีย และยุโรป สหรัฐฯ ปรับตัวลดลง เนื่องจากความกังวลเกี่ยวกับภาวะเศรษฐกิจโลก)

อุตสาหกรรมเครื่องปรับอากาศและทำความเย็น (เครื่องปรับอากาศและชิ้นส่วนเครื่องปรับอากาศ มีคำสั่งซื้อลดลงจากญี่ปุ่น สหรัฐฯ เวียดนามและอินโดนีเซีย ขณะที่เครื่องคอมเพรสเซอร์ของเครื่องทำความเย็น มีคำสั่งซื้อลดลงจากตลาดสหรัฐฯ ญี่ปุ่นและอาเซียน)

อุตสาหกรรมอลูมิเนียม (ผลิตภัณฑ์อลูมิเนียม มีคำสั่งซื้อลดลงจากอุตสาหกรรมชิ้นส่วนและอะไหล่ยานยนต์ เครื่องจักรกล ไฟฟ้าอิเล็กทรอนิกส์ ด้านการส่งออกผลิตภัณฑ์เครื่องใช้บนโต๊ะอาหารที่ทำจากอลูมิเนียม มีคำสั่งซื้อลดลงจากตลาดสหรัฐฯ และญี่ปุ่น)

อุตสาหกรรมในภาคตะวันออก ที่ส่งผลด้านบวก ต่อค่าดัชนี ได้แก่

อุตสาหกรรมปิโตรเคมี (ผลิตภัณฑ์ปิโตรเคมีมีคำสั่งซื้อจากในประเทศเพิ่มขึ้นตามความต้องการใช้ในภาคการผลิตในอุตสาหกรรมพลาสติกและเคมี ด้านการส่งออก มีคำสั่งซื้อเพิ่มขึ้นจากประเทศจีนและอาเซียน)

ขณะที่ดัชนีความเชื่อมั่นฯ คาดการณ์ 3 เดือนข้างหน้าอยู่ที่ระดับ 121.2 ปรับตัวเพิ่มขึ้นระดับ 120.6 ในเดือนเมษายน องค์กรประกอบดัชนีฯ คาดการณ์ที่เพิ่มขึ้น ได้แก่ ยอดคำสั่งซื้อโดยรวม ยอดขายโดยรวม ปริมาณการผลิต และผลประกอบการ

ภาคใต้ ดัชนีความเชื่อมั่นฯ ในเดือนพฤษภาคม 2565 อยู่ที่ระดับ 74.7 ปรับตัวลดลงจากระดับ 83.4 ในเดือนเมษายน องค์กรประกอบดัชนีฯ ที่ปรับตัวลดลง ได้แก่ ยอดคำสั่งซื้อโดยรวม ยอดขายโดยรวม ปริมาณการผลิต ต้นทุนประกอบการ และผลประกอบการ

ปัจจัยลบ

- อุปสงค์จากประเทศคู่ค้าสำคัญ อาทิ สหรัฐฯ ยุโรป รัสเซีย ชะลอตัวในอุตสาหกรรมอาหารและผลิตภัณฑ์ยาง จากผลกระทบสงครามรัสเซีย-ยูเครน
- ผู้ประกอบการมีต้นทุนการผลิตสูงขึ้นจากราคาวัตถุดิบ ราคาพลังงาน (ราคาน้ำมัน ก๊าซ ค่าไฟฟ้า) รวมทั้งค่าขนส่งสินค้า

- ปัญหาขาดแคลนแรงงานในอุตสาหกรรมอาหาร

ปัจจัยบวก

- การผ่อนคลายมาตรการควบคุมโควิด-19 ทำให้กิจกรรมทางเศรษฐกิจเพิ่มขึ้น
- การเปิดประเทศและการยกเลิก Test & Go ตั้งแต่ 1 พฤษภาคม 2565 ทำให้มีนักท่องเที่ยวต่างชาติเดินทางเข้ามาในไทยมากขึ้น ช่วยกระตุ้นเศรษฐกิจในภาคใต้

อุตสาหกรรมในภาคใต้ ส่งผลด้านลบต่อค่าดัชนี ได้แก่

อุตสาหกรรมผลิตภัณฑ์ยาง (ผลิตภัณฑ์ยางแท่ง ยางแผ่นรมควัน มีคำสั่งซื้อลดลงทั้งในประเทศและต่างประเทศ อาทิ ตลาดสหรัฐฯ ญี่ปุ่นและมาเลเซีย ผลิตภัณฑ์ยางประเภทถุงมือยางทางการแพทย์ มีคำสั่งซื้อลดลงจากสหรัฐฯและยุโรป)

อุตสาหกรรมอาหาร (ผลิตภัณฑ์อาหารทะเลแปรรูป มีคำสั่งซื้อจากสหรัฐฯ ยุโรป ลดลงเนื่องจากผลกระทบรัสเซีย-ยูเครน ขณะที่ผู้ประกอบการมีความกังวลปัญหาราคาวัตถุดิบ มีปรับตัวสูงขึ้น เช่น อาหารสัตว์ รวมถึงราคาพลังงานและค่าขนส่ง)

อุตสาหกรรมโรงเลื่อยและโรงอบไม้ (ไม้ยางพาราแปรรูป มีคำสั่งซื้อในประเทศลดลง จากความต้องการใช้ในการทำเฟอร์นิเจอร์ ขณะที่ด้านการส่งออกมีคำสั่งซื้อไม้แปรรูปจากประเทศจีนลดลง)

อุตสาหกรรมในภาคใต้ ที่ส่งผลด้านบวก ต่อค่าดัชนี

อุตสาหกรรมน้ำมันปาล์ม (ผลิตภัณฑ์น้ำมันปาล์มมียอดขายในประเทศเพิ่มขึ้น ขณะที่ด้านการส่งออกมีคำสั่งซื้อเพิ่มขึ้นจากประเทศกับพม่า สิงคโปร์ แต่อย่างไรก็ตามผู้ประกอบการมีต้นทุนการผลิตสูงจากราคาผลปาล์มที่ปรับตัวสูงขึ้นมาก รวมทั้งค่าขนส่งและค่าแพ็คเกจจิ้ง ทำให้ต้องปรับขึ้นราคาขาย)

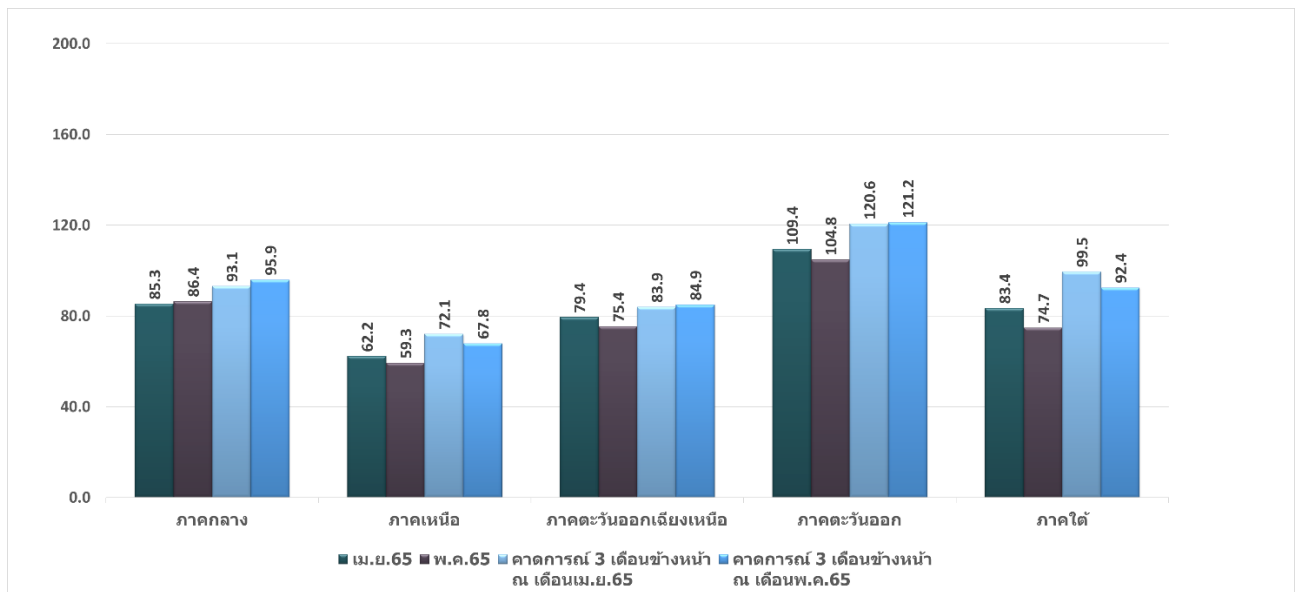
ขณะที่ดัชนีความเชื่อมั่นฯ คาดการณ์ 3 เดือนข้างหน้าอยู่ที่ 92.4 ปรับตัวลดลงจากระดับ 99.5 ในเดือนเมษายน องค์กรประกอบดัชนีที่ปรับตัวลดลง ได้แก่ ยอดคำสั่งซื้อโดยรวม ยอดขายโดยรวม ปริมาณการผลิต ต้นทุนประกอบการ และผลประกอบการ

ตาราง ดัชนีความเชื่อมั่นภาคอุตสาหกรรม จำแนกตามภูมิภาค

ภูมิภาค	2564								2565				
	พ.ค.	มิ.ย.	ก.ค.	ส.ค.	ก.ย.	ต.ค.	พ.ย.	ธ.ค.	ม.ค.	ก.พ.	มี.ค.	เม.ย.	พ.ค.
กลาง	81.9	80.1	77.8	75.0	78.2	82.1	85.4	86.5	88.7	85.0	87.7	85.3	86.4
เหนือ	60.0	59.0	57.5	54.8	57.2	60.9	63.7	64.8	63.5	61.2	64.8	62.2	59.3
ตะวันออกเฉียงเหนือ	72.5	71.3	69.5	68.8	71.3	74.1	77.3	78.4	80.5	81.6	83.5	79.4	75.4
ตะวันออก	104.1	105.0	105.6	100.0	101.9	103.4	106.4	107.4	108.8	109.2	111.6	109.4	104.8
ใต้	84.3	82.0	79.3	75.7	77.8	79.9	82.5	83.0	85.0	83.1	86.8	83.4	74.7

ภูมิภาค (คาดการณ์ 3 เดือน)	2564								2565				
	พ.ค.	มิ.ย.	ก.ค.	ส.ค.	ก.ย.	ต.ค.	พ.ย.	ธ.ค.	ม.ค.	ก.พ.	มี.ค.	เม.ย.	พ.ค.
กลาง	98.3	95.0	93.2	93.7	95.9	97.6	98.8	94.6	95.8	96.1	99.9	93.1	95.9
เหนือ	72.3	69.9	67.6	68.4	71.6	74.1	77.4	72.8	74.8	75.1	78.3	72.1	67.8
ตะวันออกเฉียงเหนือ	82.7	81.4	80.7	81.3	82.0	85.3	88.6	83.7	85.9	86.3	89.7	83.9	84.9
ตะวันออก	109.2	110.8	111.3	111.9	112.7	113.9	115.4	115.8	117.4	118.0	119.7	120.6	121.2
ใต้	90.7	88.9	86.4	86.8	90.5	92.2	94.5	95.0	96.5	97.1	98.0	99.5	92.4

ภาพที่ 3 ดัชนีความเชื่อมั่นฯ จำแนกตามรายภูมิภาคเปรียบเทียบระหว่างเดือนเมษายน เทียบกับเดือน พฤษภาคม 2565



ที่มา: ฝ่ายเศรษฐกิจและวิชาการ สภาอุตสาหกรรมแห่งประเทศไทย

ดัชนีความเชื่อมั่นภาคอุตสาหกรรมจำแนกตามตลาด

ดัชนีความเชื่อมั่นฯ จำแนกตามตลาด (ร้อยละของการส่งออกต่อยอดขาย) ในเดือนพฤษภาคม 2565 จากการสำรวจพบว่า ค่าดัชนีความเชื่อมั่นฯ กลุ่มที่เน้นตลาดในประเทศ และกลุ่มที่เน้นตลาดต่างประเทศ ปรับตัวลดลงทั้ง 2 กลุ่มจากเดือนเมษายน โดยมีรายละเอียดดังนี้ (ตารางที่ 7 และภาพที่ 4)

กลุ่มที่มีการส่งออกน้อยกว่าร้อยละ 50 ของยอดขาย (เน้นตลาดในประเทศ) ดัชนีความเชื่อมั่นฯ ในเดือนพฤษภาคม 2565 อยู่ที่ระดับ 80.8 ปรับตัวลดลงจากระดับ 81.6 ในเดือนเมษายน องค์ประกอบดัชนีฯ ที่ปรับตัวลดลง ได้แก่ ยอดคำสั่งซื้อโดยรวม ยอดขายโดยรวม ปริมาณการผลิต ต้นทุนประกอบการ และผลประกอบการ

ปัจจัยลบ

- ต้นทุนการผลิตที่ปรับตัวสูงขึ้นทั้งราคาพลังงาน (น้ำมัน ก๊าซ ค่าไฟฟ้า) ราคาวัตถุดิบ ค่าขนส่งส่งผลกระทบต่อผู้ประกอบการภาคการผลิตโดยเฉพาะ SMEs
- อุปสงค์ในประเทศยังฟื้นตัวช้าจากปัญหาเงินเฟ้อและค่าครองชีพที่ปรับตัวสูงขึ้นส่งผลให้กำลังซื้อของประชาชนลดลง สะท้อนจากดัชนีฯคำสั่งซื้อและยอดขายที่ปรับตัวลดลงจากเดือนก่อนหน้า

ปัจจัยบวก

- การทยอยผ่อนคลายมาตรการควบคุมโควิด-19 ภายหลังการระบาดของสายพันธุ์ Omicron ลดลงทำให้กิจกรรมทางเศรษฐกิจต่างๆ เพิ่มขึ้น
- นโยบายเปิดประเทศและการยกเลิกระบบ Test & Go ช่วยกระตุ้นการท่องเที่ยวและเศรษฐกิจในประเทศ

สำหรับอุตสาหกรรมในกลุ่มนี้ที่ค่าดัชนีฯปรับตัวลง ได้แก่ อุตสาหกรรมอาหาร อุตสาหกรรมเคมี อุตสาหกรรมสิ่งทอ อุตสาหกรรมเครื่องนุ่งห่ม อุตสาหกรรมอลูมิเนียม อุตสาหกรรมเฟอร์นิเจอร์ เป็นต้น

ขณะที่ดัชนีความเชื่อมั่นฯคาดการณ์ 3 เดือนข้างหน้า อยู่ที่ระดับ 94.5 ปรับตัวลดลงจากระดับ 92.1 ในเดือนเมษายน องค์กรประกอบดัชนีฯ คาดการณ์ที่ลดลง ได้แก่ ยอดคำสั่งซื้อโดยรวม ยอดขายโดยรวม ปริมาณการผลิต และผลประกอบการ

- กลุ่มที่มีการส่งออกตั้งแต่ร้อยละ 50 ของยอดขายขึ้นไป (เน้นตลาดต่างประเทศ) ดัชนีความเชื่อมั่นฯ ในเดือนพฤษภาคม 2565 อยู่ที่ระดับ 90.1 ปรับตัวลดลงจากระดับ 93.3 ในเดือนเมษายน องค์กรประกอบดัชนีฯที่ปรับตัวลดลง ได้แก่ ยอดคำสั่งซื้อโดยรวม ยอดขายโดยรวม ปริมาณการผลิต ต้นทุนประกอบการ และผลประกอบการ

ปัจจัยลบ

- สถานการณ์ความขัดแย้งระหว่างรัสเซีย-ยูเครนยังคงยืดเยื้อ ส่งผลให้ราคาน้ำมันในตลาดโลก รวมถึงราคาสินค้าโภคภัณฑ์และราคาวัตถุดิบต่างๆ ปรับตัวสูงขึ้น
- อุปสงค์จากต่างประเทศ ชะลอตัวลงจากผลกระทบสงครามรัสเซีย-ยูเครน
- การปิดเมืองของจีนส่งผลให้เกิดปัญหา Supply shortage โดยเฉพาะการขาดแคลนเซมิคอนดักเตอร์เพื่อใช้ผลิตรถยนต์และสินค้าอิเล็กทรอนิกส์ ส่งผลกระทบต่อภาคการส่งออกของไทย

ปัจจัยบวก

- การอ่อนค่าของเงินบาท ช่วยให้สินค้าส่งออกของไทยสามารถแข่งขันได้ดีในตลาดโลก

สำหรับอุตสาหกรรมในกลุ่มนี้ที่ค่าดัชนี ปรับตัวลง ได้แก่ อุตสาหกรรมไฟฟ้าอิเล็กทรอนิกส์ และโทรคมนาคม, อุตสาหกรรมเครื่องจักรกลและโลหะการ, อุตสาหกรรมเหล็ก, อุตสาหกรรมเครื่องปรับอากาศและทำความเย็น เป็นต้น

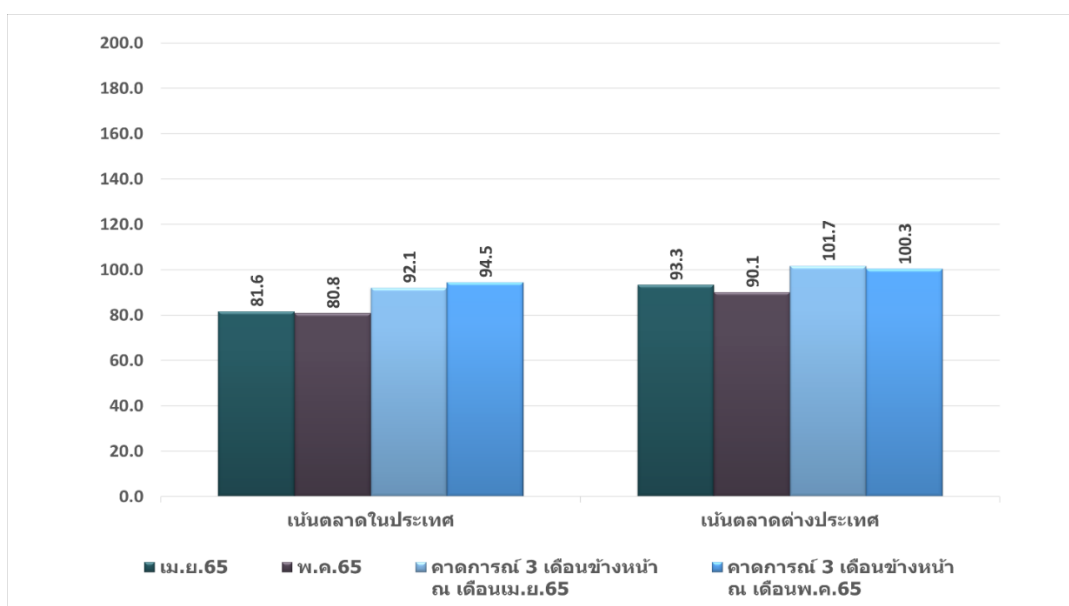
ขณะที่ดัชนีความเชื่อมั่นฯ คาดการณ์ 3 เดือนข้างหน้า อยู่ที่ระดับ 100.3 ปรับตัวลง จากระดับ 101.7 ในเดือนเมษายน องค์กรประกอบดัชนีฯ คาดการณ์ที่ลดลง ได้แก่ ยอดคำสั่งซื้อโดยรวม ยอดขายโดยรวม ปริมาณการผลิต ต้นทุนประกอบการ และผลประกอบการ

ตารางที่ 7 ดัชนีความเชื่อมั่นฯ จำแนกตามร้อยละของการส่งออกต่อยอดขาย

ตลาด	2564								2565				
	พ.ค.	มิ.ย.	ก.ค.	ส.ค.	ก.ย.	ต.ค.	พ.ย.	ธ.ค.	ม.ค.	ก.พ.	มี.ค.	เม.ย.	พ.ค.
เห็นตลาดในประเทศ (ส่งออกไม่เกิน 50%)	80.4	77.0	74.0	71.8	74.3	77.6	81.4	82.8	83.4	81.8	84.5	81.6	80.8
เห็นตลาดต่างประเทศ (ส่งออกตั้งแต่ 50%)	86.4	88.5	89.1	87.2	89.2	91.6	93.4	94.9	96.3	95.6	97.4	93.3	90.1

ตลาด (คาดการณ์ 3 เดือน)	2564								2565				
	พ.ค.	มิ.ย.	ก.ค.	ส.ค.	ก.ย.	ต.ค.	พ.ย.	ธ.ค.	ม.ค.	ก.พ.	มี.ค.	เม.ย.	พ.ค.
เห็นตลาดในประเทศ (ส่งออกไม่เกิน 50%)	93.0	89.6	87.6	89.0	91.6	94.1	96.6	93.0	94.1	94.9	97.1	92.1	94.5
เห็นตลาดต่างประเทศ (ส่งออกตั้งแต่ 50%)	92.4	93.5	92.8	94.6	95.8	97.0	98.7	99.5	100.6	101.2	103.8	101.7	100.3

ภาพที่ 4 ดัชนีความเชื่อมั่นฯ จำแนกตามร้อยละของการส่งออกต่อยอดขาย เปรียบเทียบเดือนเมษายน เทียบกับเดือนพฤษภาคม 2565



ที่มา: ฝ่ายเศรษฐกิจและวิชาการ สภาอุตสาหกรรมแห่งประเทศไทย

ปัจจัยที่ส่งผลกระทบต่อการประกอบกิจการเดือนพฤษภาคม 2565

ปัจจัยที่ส่งผลกระทบต่อการประกอบกิจการเดือนพฤษภาคม 2565 จากการสำรวจพบว่า ปัจจัยที่ผู้ประกอบการมีความกังวลเพิ่มขึ้นได้แก่ ราคาน้ำมัน สภาวะเศรษฐกิจโลก และเศรษฐกิจในประเทศ ปัจจัยที่มีความกังวล ลดลง ได้แก่ สถานการณ์ระบาดของโควิด-19 อัตราแลกเปลี่ยน สถานการณ์การเมืองในประเทศ และอัตราดอกเบี้ยเงินกู้ โดยมีรายละเอียดดังนี้ (ตารางที่ 9)

ราคาน้ำมัน จากผลการสำรวจในเดือนพฤษภาคม 2565 มีผู้ประกอบการที่ตอบว่าราคาน้ำมันส่งผลกระทบต่อการดำเนินกิจการในลักษณะที่ **แย่ลง** ร้อยละ **85.5 เพิ่มขึ้น** จากร้อยละ **80.4** ในเดือนเมษายน (ตารางที่ 8) เนื่องจากราคาน้ำมันที่ปรับตัวเพิ่มขึ้นต่อเนื่องตามทิศทางราคาในตลาดโลก ส่งผลกระทบต่อต้นทุนการผลิตภาคอุตสาหกรรมรวมทั้งค่าขนส่งสินค้าเพิ่มสูงขึ้น

สภาวะเศรษฐกิจโลก จากผลการสำรวจในเดือนพฤษภาคม 2565 มีผู้ประกอบการที่ตอบว่าสถานการณ์เศรษฐกิจโลกมีทำให้ผลประกอบการ **แย่ลง** อยู่ที่ร้อยละ **65.7 เพิ่มขึ้น** จากร้อยละ **60.2** ในเดือนเมษายน เนื่องจากสถานการณ์ความขัดแย้งระหว่างรัสเซีย-ยูเครนทวีความรุนแรงขึ้น ส่งผลให้ราคาน้ำมันในตลาดโลกรวมถึงราคาสินค้าโภคภัณฑ์และราคาวัตถุดิบต่างๆ ปรับตัวสูงขึ้น กระทบต่อเศรษฐกิจการค้าโลก

เศรษฐกิจในประเทศ จากการสำรวจในเดือนพฤษภาคม 2565 พบว่า ผู้ประกอบการมีความกังวล ในลักษณะที่ **แย่ลง** ร้อยละ **59.0 เพิ่มขึ้น** จากร้อยละ **55.2** ในเดือนเมษายน อุปสงค์ในประเทศยังฟื้นตัวช้า จากปัญหาเงินเฟ้อและหนี้ครัวเรือน ส่งผลให้ประชาชนระมัดระวังการใช้จ่าย เนื่องจากไม่มั่นใจในภาวะเศรษฐกิจ

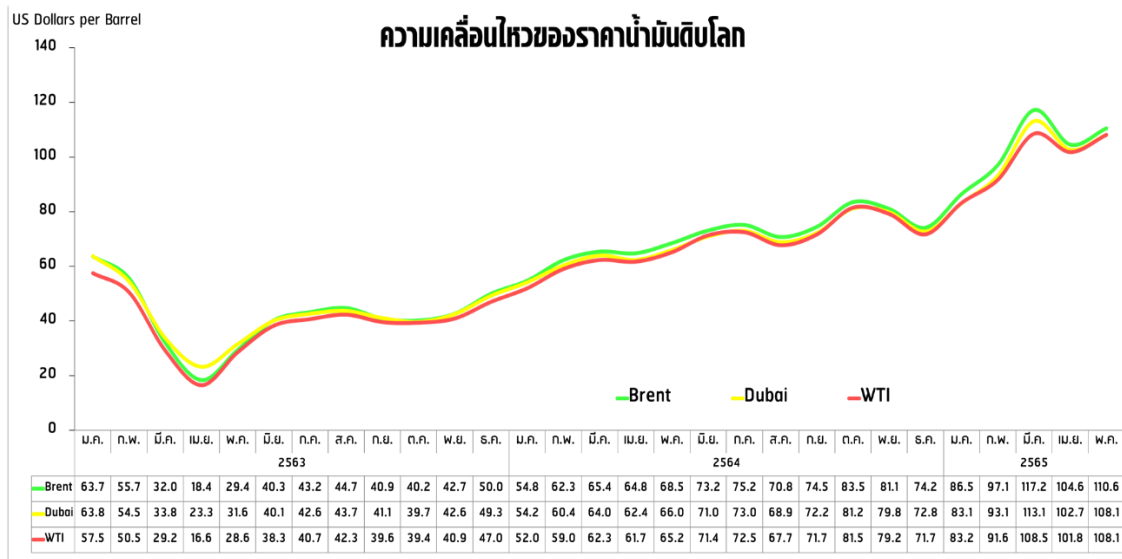
สถานการณ์ระบาดของโควิด-19 จากการสำรวจในเดือนพฤษภาคม 2565 พบว่า ผู้ประกอบการมีความกังวลในลักษณะที่ **แย่ลง** ร้อยละ **55.5 ลดลง** จากร้อยละ **68.0** ในเดือนพฤษภาคม เนื่องจากสถานการณ์การแพร่ระบาดของไวรัส COVID-19 สายพันธุ์โอมิครอนลดลง และภาครัฐผ่อนคลายนโยบายการควบคุมโรคมากขึ้น

อัตราแลกเปลี่ยน (มุมมองผู้ส่งออก) โดยอัตราแลกเปลี่ยนอ้างอิงค่าเงินบาทเทียบกับดอลลาร์สหรัฐ เฉลี่ยเดือนพฤษภาคม 2565 อยู่ที่ระดับ 34.57 บาทต่อดอลลาร์สหรัฐ **อ่อนค่าลง** เมื่อเทียบกับค่าเฉลี่ยในเดือนเมษายน ที่ระดับ 33.81 ซึ่งผลการสำรวจพบว่า มีผู้ประกอบการที่ตอบว่าอัตราแลกเปลี่ยนทำให้ผลประกอบการ **แย่ลง** อยู่ที่ร้อยละ **36.4 ลดลง** จากร้อยละ **40.1** ในเดือนเมษายน ทั้งนี้ การอ่อนค่าของเงินบาท ช่วยให้สินค้าส่งออกของไทยสามารถแข่งขันได้ดีในตลาดโลก

สถานการณ์ทางการเมืองในประเทศ จากการสำรวจพบว่า ผู้ประกอบการมีความกังวลต่อปัจจัยทางการเมืองในเดือนพฤษภาคม 2565 ในลักษณะที่ **แย่ลง** ร้อยละ **35.1 ลดลง** จากร้อยละ **38.5** ในเดือนเมษายน เนื่องจากไม่มีสถานการณ์ความวุ่นวายทางการเมือง

อัตราดอกเบี้ยเงินกู้ จากการสำรวจในเดือนพฤษภาคม 2565 ผู้ประกอบการตอบว่าอัตราดอกเบี้ยเงินกู้ส่งผลกระทบต่อภาระดำเนินงานในลักษณะที่ **แย่ลง** ร้อยละ **33.2** ลดลงจากร้อยละ **37.6** ในเดือนเมษายน เนื่องจากคณะกรรมการนโยบายการเงิน (กนง.) ยังคงอัตราดอกเบี้ยนโยบาย ที่ 0.50% ต่อปี

ราคาน้ำมันดิบ ในเดือนพฤษภาคม 2565

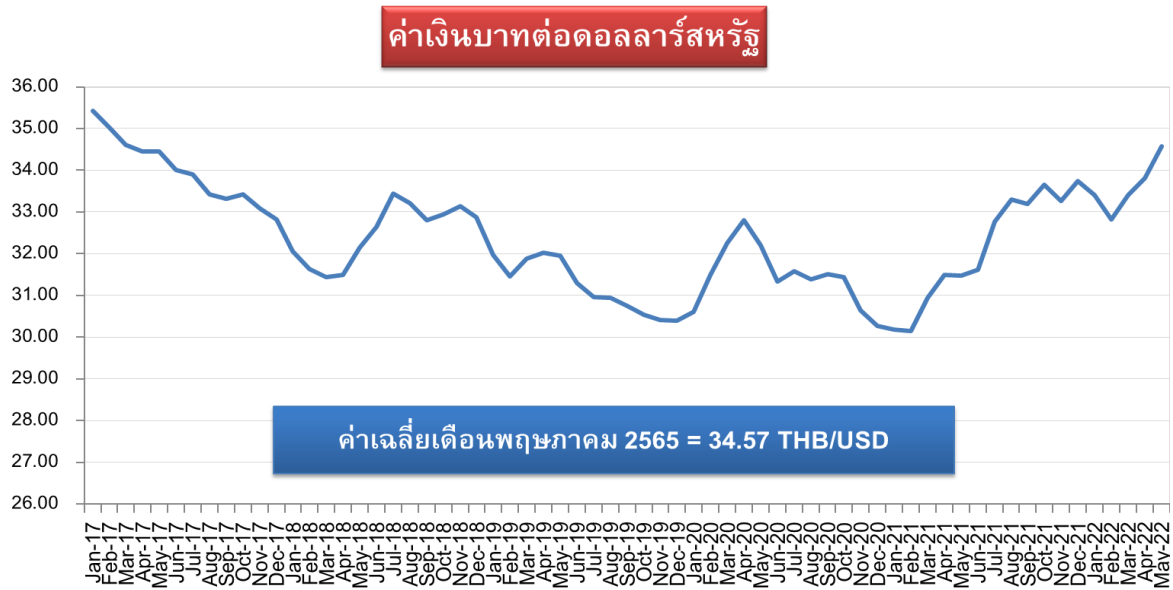


ราคาน้ำมันขายปลีกในประเทศ เดือนพฤษภาคม 2565

PTT DATES OF CHANGES	เบนซิน	Gasohol 95	Gasohol 91	E20	E85	Diesel
1 พ.ค. 65	47.06	39.65	39.38	38.54	32.84	31.94
4 พ.ค. 65	47.66	40.25	39.98	39.14	33.44	31.94
6 พ.ค. 65	48.46	41.05	40.78	39.94	34.24	31.94
7 พ.ค. 65	49.26	41.85	41.58	40.74	34.74	31.94
12 พ.ค. 65	48.76	41.35	41.08	40.24	34.24	31.94
16 พ.ค. 65	49.36	41.95	41.68	40.84	35.24	31.94
19 พ.ค. 65	50.36	42.95	42.68	41.84	35.84	31.94
24 พ.ค. 65	50.86	43.45	43.18	42.34	36.34	31.94
28 พ.ค. 65	51.26	43.85	43.58	42.74	36.74	31.94
31 พ.ค. 65	51.26	43.85	43.58	42.74	36.74	31.94
Change	4.20	4.20	4.20	4.20	3.90	0.00

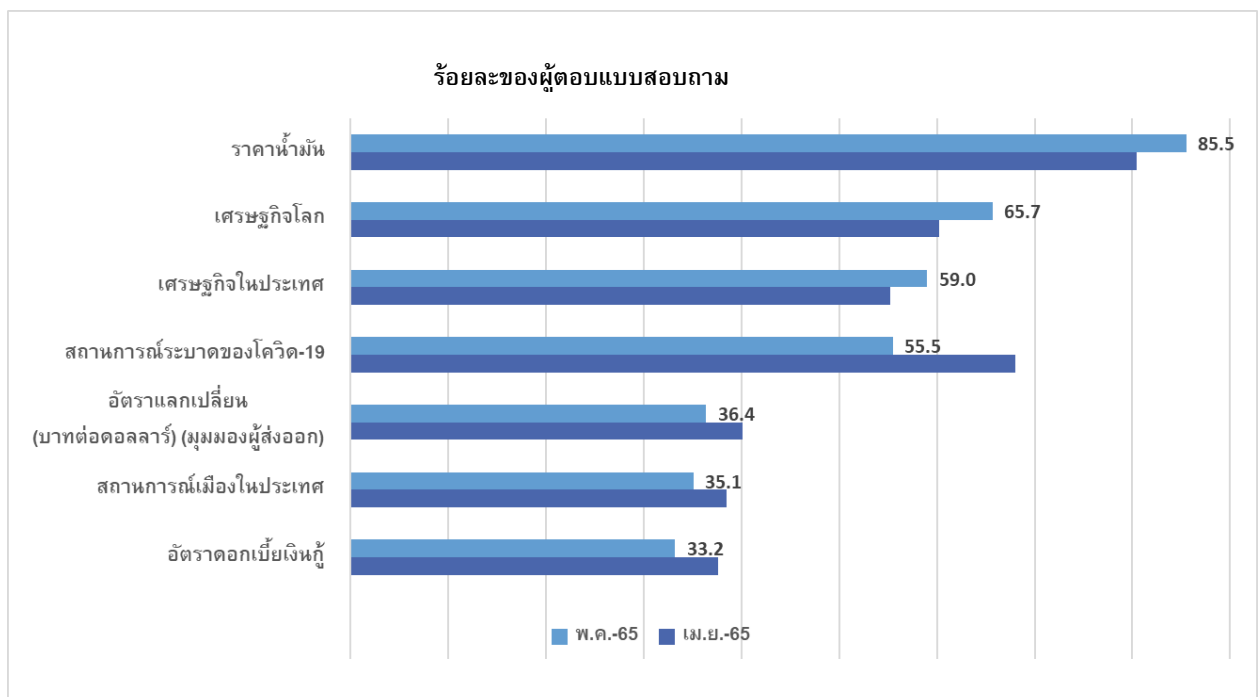
ที่มา www.pttor.com

ภาพที่ 5 ค่าเงินบาทประจำเดือนพฤษภาคม 2565



ที่มา: www.bot.or.th รวบรวมข้อมูลโดยฝ่ายเศรษฐกิจและวิชาการ สภาอุตสาหกรรมแห่งประเทศไทย

ตารางที่ 9 ปัจจัยที่ส่งผลกระทบต่อการค้าเหมืองกิจการ



จัดทำโดย ฝ่ายเศรษฐกิจและวิชาการ สภาอุตสาหกรรมแห่งประเทศไทย

ข้อเสนอแนะต่อภาครัฐ

- 1.) เสนอให้ภาครัฐช่วยเจรจาแหล่งวัตถุดิบใหม่ที่มีศักยภาพมาทดแทน โดยเฉพาะ ปุ๋ย อาหารสัตว์ สารเคมี เป็นต้น รวมทั้งส่งเสริมการใช้วัตถุดิบในประเทศให้มากขึ้นเพื่อลดการพึ่งพาสินค้านำเข้าจากต่างประเทศและเพื่อความมั่นคงระยะยาว
 - 2.) ออกมาตรการช่วยเหลือผู้ประกอบการ SMEs เช่น เงินอุดหนุนรักษาการจ้างงาน เงินกู้ดอกเบี้ยต่ำ เพื่อเสริมสภาพคล่องในการดำเนินธุรกิจ
 - 3.) เสนอภาครัฐเปิดการท่องเที่ยวเต็มรูปแบบ และออกมาตรการดึงดูดนักท่องเที่ยวต่างชาติที่มีคุณภาพ เพื่อช่วยกระตุ้นเศรษฐกิจช่วงครึ่งหลังของปี 2565
 - 4.) ดูแลเสถียรภาพค่าเงินบาทให้อยู่ในระดับที่เหมาะสม
-