

ดัชนีความเชื่อมั่นภาคอุตสาหกรรม

Thai Industries Sentiment Index: TISI

ประจำเดือนมิถุนายน 2565

บทสรุปผู้บริหาร

● สภาอุตสาหกรรมแห่งประเทศไทย ได้ดำเนินการสำรวจความเชื่อมั่นผู้ประกอบการประจำเดือน มิถุนายน 2565 จำนวน 1,335 ราย ครอบคลุม 45 กลุ่มอุตสาหกรรมของสภาอุตสาหกรรมแห่งประเทศไทย แยกเป็นกลุ่มอุตสาหกรรมขนาดย่อม อุตสาหกรรมขนาดกลาง และอุตสาหกรรมขนาดใหญ่ ร้อยละ 31.9, 32.6 และ 35.5 ของกลุ่มตัวอย่างทั้งหมด ตามลำดับ แบ่งเป็นกลุ่มอุตสาหกรรมในภาคกลาง ภาคเหนือ ภาคตะวันออกเฉียงเหนือ ภาคตะวันออก และภาคใต้ ร้อยละ 29.6, 14.7, 16.7, 23.9 และ 15.1 ตามลำดับ และแบ่งตามกลุ่มอุตสาหกรรมที่เน้นตลาดในประเทศ และกลุ่มอุตสาหกรรมที่เน้นตลาด ต่างประเทศ ร้อยละ 61.9 และ 38.1 ตามลำดับ

ผลการสำรวจดัชนีความเชื่อมั่นภาคอุตสาหกรรมในเดือนมิถุนายน 2565 อยู่ที่ระดับ 86.3 ปรับตัวเพิ่มขึ้นจากระดับ 84.3 ในเดือนพฤษภาคม ปรับตัวเพิ่มขึ้นเป็นครั้งแรกในรอบ 3 เดือน โดยมีปัจจัยบวกจากภาครัฐผ่อนคลายนโยบายมาตรการควบคุมโควิด-19 เพิ่มเติม การปรับลดระดับการเตือนภัย โควิดจากระดับ 3 เป็น 2 ส่งผลให้กิจกรรมทางเศรษฐกิจต่างๆ ททยกลับเข้าสู่ภาวะปกติมากขึ้น รวมถึง การเปิดประเทศรับนักท่องเที่ยวส่งผลดีต่อการฟื้นตัวของอุปสงค์ในประเทศ ขณะที่ภาคการผลิตมีทิศทางที่ดีขึ้นสอดคล้องกับดัชนีคำสั่งซื้อสินค้าและยอดขายในประเทศที่ปรับเพิ่มขึ้นจากเดือนก่อนหน้า นอกจากนี้การที่ประเทศจีนผ่อนคลายนโยบายการล็อกดาวน์เมืองสำคัญ ทำให้สั่งซื้อสินค้าจากไทยเพิ่มขึ้น

อย่างไรก็ตามยังมีปัจจัยลบจากผลกระทบสงครามรัสเซีย-ยูเครน ส่งผลให้ราคาวัตถุดิบและราคาพลังงานปรับตัวสูงขึ้น ตลอดจนปัญหา Supply Shortage ที่ยังไม่คลี่คลาย ทำให้ต้นทุนการผลิตเพิ่มขึ้น นอกจากนี้เศรษฐกิจโลกมีทิศทางชะลอตัวลง เนื่องจากหลายประเทศเผชิญปัญหาเงินเฟ้อส่งผลให้คำสั่งซื้อสินค้าจากประเทศคู่ค้าชะลอตัวโดยเฉพาะสหรัฐฯ และสหภาพยุโรป

ขณะที่ดัชนีคาดการณ์ 3 เดือนข้างหน้า อยู่ที่ระดับ 97.5 ปรับตัวเพิ่มขึ้นจาก 96.7 ในเดือนพฤษภาคม โดยมีปัจจัยสนับสนุนจากการทยอยฟื้นตัวของอุปสงค์ในประเทศ รวมทั้งมาตรการกระตุ้นเศรษฐกิจผ่านโครงการเราเที่ยวด้วยกันเฟส 4 มาตรการลดหย่อนภาษีเงินได้นิติบุคคล สำหรับบริษัทเอกชนที่นำพนักงานไปท่องเที่ยวในเมืองรองและเมืองหลัก เพื่อช่วยกระตุ้นการท่องเที่ยวในประเทศ รวมทั้งการยกเลิก Thailand Pass ตั้งแต่วันที่ 1 ก.ค.2565 คาดว่าจะช่วยหนุนให้นักท่องเที่ยวเดินทางเข้าประเทศมากขึ้น อย่างไรก็ตามยังมีปัจจัยเสี่ยงจากแนวโน้มการปรับขึ้นอัตราดอกเบี้ยซึ่งจะทำให้ต้นทุนทางการเงินเพิ่มขึ้น ตลอดจนความไม่แน่นอนของสงครามรัสเซีย-ยูเครนที่ส่งผลกระทบต่อราคาพลังงาน รวมถึงความเสี่ยงเศรษฐกิจโลกถดถอย (Recession) ซึ่งจะกระทบต่อภาคการส่งออกของไทย

- ดัชนีความเชื่อมั่นฯ จำแนกตามขนาดของอุตสาหกรรม ในเดือนมิถุนายน 2565 จากการสำรวจพบว่าดัชนีความเชื่อมั่นฯ ของอุตสาหกรรมขนาดย่อม และขนาดกลาง อยู่ที่ระดับ 60.0 และ 90.3 ตามลำดับ ปรับตัวเพิ่มขึ้น จากระดับ 57.3 และ 86.3 ในเดือนพฤษภาคม ขณะที่ดัชนีความเชื่อมั่นฯ ของอุตสาหกรรมขนาดใหญ่ อยู่ที่ระดับ 106.3 ลดลงจาก 108.3 ในเดือนพฤษภาคม

- ดัชนีความเชื่อมั่นฯ คาดการณ์ 3 เดือนข้างหน้า จำแนกตามรายขนาดของอุตสาหกรรม สํารวจพบว่าดัชนีความเชื่อมั่นฯ ของอุตสาหกรรมขนาดย่อม และขนาดกลาง อยู่ที่ระดับ 74.8 และ 96.2 ปรับตัวเพิ่มขึ้น จากระดับ 71.6 และ 94.1 ในเดือนพฤษภาคม ขณะที่ดัชนีความเชื่อมั่นฯ ของอุตสาหกรรมขนาดใหญ่ อยู่ที่ระดับ 119.2 ลดลง จาก 123.2 ในเดือนพฤษภาคม

- ดัชนีความเชื่อมั่นฯ จำแนกตามรายภูมิภาค ในเดือนมิถุนายน 2565 จากการสำรวจพบว่าดัชนีความเชื่อมั่นฯ ของภาคกลาง เหนือ ภาคตะวันออกเฉียงเหนือ และภาคใต้ อยู่ที่ระดับ 89.2, 66.1, 80.6 และ 80.4 ตามลำดับ ปรับตัวเพิ่มขึ้น จาก 86.4, 59.3, 75.4 และ 74.7 ในเดือนพฤษภาคม ขณะที่ดัชนีความเชื่อมั่นฯ ของภาคตะวันออก อยู่ที่ระดับ 102.9 ปรับตัวลดลง 104.8 ในเดือนพฤษภาคม

- ดัชนีความเชื่อมั่นฯ คาดการณ์ 3 เดือนข้างหน้า จำแนกตามรายภูมิภาค จากการสำรวจพบว่าดัชนีความเชื่อมั่นฯ คาดการณ์ ของภาคกลาง ภาคเหนือ ภาคตะวันออกเฉียงเหนือ ภาคใต้ อยู่ที่ระดับ 99.0, 73.6, 87.6 และ 97.0 ตามลำดับ ปรับตัวเพิ่มขึ้นจากระดับ 95.9, 67.8, 84.9 และ 92.4 จากในเดือนพฤษภาคม ขณะที่ดัชนีความเชื่อมั่นฯ คาดการณ์ ภาคตะวันออก อยู่ที่ระดับ 117.6 ลดลง จาก 121.2 ในเดือนพฤษภาคม

- ดัชนีความเชื่อมั่นฯ จำแนกตามตลาด ในเดือนมิถุนายน 2565 จากการสำรวจพบว่าค่าดัชนีความเชื่อมั่นฯ กลุ่มที่เน้นตลาดในประเทศอยู่ที่ระดับ 84.7 ปรับตัวเพิ่มขึ้น จากระดับ 80.8 ในเดือนพฤษภาคม ขณะที่ดัชนีความเชื่อมั่นฯ กลุ่มที่เน้นตลาดต่างประเทศอยู่ที่ระดับ 88.9 ปรับตัวลดลง จากระดับ 90.1 ในเดือนพฤษภาคม

- ดัชนีความเชื่อมั่นฯ คาดการณ์ 3 เดือนข้างหน้า ของกลุ่มที่เน้นตลาดในประเทศ อยู่ที่ระดับ 97.0 ปรับตัวเพิ่มขึ้น จากระดับ 94.5 ในเดือนพฤษภาคม ขณะที่ดัชนีความเชื่อมั่นฯ คาดการณ์ 3 เดือนข้างหน้าของกลุ่มที่เน้นตลาดต่างประเทศ อยู่ที่ระดับ 98.4 ลดลงจากระดับ 100.3 ในเดือนพฤษภาคม

ด้านข้อเสนอแนะของผู้ประกอบการที่มีต่อภาครัฐประจำเดือนมิถุนายน 2565 ได้แก่ 1.) ให้ภาครัฐเร่งหาตลาดส่งออกใหม่ๆ เพื่อทดแทนตลาดที่ชะลótัวและได้รับผลกระทบจากสงครามรัสเซีย-ยูเครน 2.) ออกมาตรการกระตุ้นเศรษฐกิจให้เกิดการจ้างงานในระยะสั้นและระยะยาว 3.) ส่งเสริมและปรับปรุงกฎระเบียบให้เกิดการใช้พลังงานหมุนเวียนในภาคธุรกิจและภาคประชาชน 4.) สนับสนุนเงินกู้ดอกเบี้ยต่ำสำหรับการปรับเปลี่ยนเครื่องจักรและอุปกรณ์ เพื่อการประหยัดพลังงาน

ดัชนีความเชื่อมั่นภาคอุตสาหกรรม

Thai Industries Sentiment Index: TISI

ประจำเดือนมิถุนายน

ดัชนีความเชื่อมั่นฯ(TISI) มีค่าอยู่ระหว่าง 0 - 200 ซึ่งสามารถแปลความหมายได้ดังนี้

- ค่าดัชนีอยู่ในระดับต่ำกว่า 100 แสดงว่า ผู้ประกอบการภาคอุตสาหกรรมมีความเชื่อมั่นว่าภาวะการดำเนินงานนั้นๆ จะมีสภาพแย่ลง หรืออยู่ในระดับที่ไม่ดี
- ค่าดัชนีอยู่ในระดับ 100 แสดงว่า ผู้ประกอบการภาคอุตสาหกรรมมีความเชื่อมั่นว่าภาวะการดำเนินงานนั้นๆ จะไม่มีการเปลี่ยนแปลง หรืออยู่ในสภาพทรงตัวในระดับเดิม
- ค่าดัชนีอยู่ในระดับสูงกว่า 100 แสดงว่า ผู้ประกอบการภาคอุตสาหกรรมมีความเชื่อมั่นว่าภาวะการดำเนินงานนั้นๆ จะมีสภาพดีขึ้น หรืออยู่ในระดับที่ดี

ดัชนีความเชื่อมั่นฯเดือนมิถุนายน 2565

● สภาอุตสาหกรรมแห่งประเทศไทย ได้ดำเนินการสำรวจความเชื่อมั่นผู้ประกอบการประจำเดือนมิถุนายน 2565 จำนวน 1,335 ราย ครอบคลุม 45 กลุ่มอุตสาหกรรมของสภาอุตสาหกรรมแห่งประเทศไทยแยกเป็นกลุ่มอุตสาหกรรมขนาดย่อม อุตสาหกรรมขนาดกลาง และอุตสาหกรรมขนาดใหญ่ ร้อยละ 31.9, 32.6 และ 35.5 ของกลุ่มตัวอย่างทั้งหมด ตามลำดับ แบ่งเป็นกลุ่มอุตสาหกรรมในภาคกลาง ภาคเหนือ ภาคตะวันออกเฉียงเหนือ ภาคตะวันออก และภาคใต้ ร้อยละ 29.6, 14.7, 16.7, 23.9 และ 15.1 ตามลำดับ และแบ่งตามกลุ่มอุตสาหกรรมที่เน้นตลาดในประเทศ และกลุ่มอุตสาหกรรมที่เน้นตลาดต่างประเทศ ร้อยละ 61.9 และ 38.1 ตามลำดับ

ผลการสำรวจดัชนีความเชื่อมั่นภาคอุตสาหกรรมในเดือนมิถุนายน 2565 อยู่ที่ระดับ 86.3 ปรับตัวเพิ่มขึ้นจากระดับ 84.3 ในเดือนพฤษภาคม ปรับตัวเพิ่มขึ้นเป็นครั้งแรกในรอบ 3 เดือน โดยมีปัจจัยบวกจากภาครัฐผ่อนคลายมาตรการควบคุมโควิด-19 เพิ่มเติม การปรับลดระดับการเตือนภัย โควิดจากระดับ 3 เป็น 2 ส่งผลให้กิจกรรมทางเศรษฐกิจต่างๆ ททยกลับเข้าสู่ภาวะปกติมากขึ้น รวมถึงการเปิดประเทศรับนักท่องเที่ยวส่งผลดีต่อการฟื้นตัวของอุปสงค์ในประเทศ ขณะที่ภาคการผลิตมีทิศทางที่ดีขึ้นสอดคล้องกับดัชนีฯคำสั่งซื้อสินค้าและยอดขายในประเทศที่ปรับเพิ่มขึ้นจากเดือนก่อนหน้า นอกจากนี้การที่ประเทศจีนผ่อนคลายมาตรการล็อกดาวน์เมืองสำคัญ ทำให้สั่งซื้อสินค้าจากไทยเพิ่มขึ้น

อย่างไรก็ตามยังมีปัจจัยลบจากผลกระทบสงครามรัสเซีย-ยูเครน ส่งผลให้ราคาวัตถุดิบและราคาพลังงานปรับตัวสูงขึ้น ตลอดจนปัญหา Supply Shortage ที่ยังไม่คลี่คลาย ทำให้ต้นทุนการผลิตเพิ่มขึ้น นอกจากนี้เศรษฐกิจโลกมีทิศทางชะลอตัวลง เนื่องจากหลายประเทศเผชิญปัญหาเงินเฟ้อส่งผลให้คำสั่งซื้อสินค้าจากประเทศคู่ค้าชะลอตัวโดยเฉพาะสหรัฐฯ และสหภาพยุโรป

ขณะที่ดัชนีคาดการณ์ 3 เดือนข้างหน้า อยู่ที่ระดับ 97.5 ปรับตัวเพิ่มขึ้นจาก 96.7 ในเดือนพฤษภาคม โดยมีปัจจัยสนับสนุนจากการทยอยฟื้นตัวของอุปสงค์ในประเทศ รวมทั้งมาตรการกระตุ้นเศรษฐกิจผ่านโครงการเราเที่ยวด้วยกันเฟส 4 มาตรการลดหย่อนภาษีเงินได้นิติบุคคล สำหรับบริษัทเอกชนที่นำพนักงานไปท่องเที่ยวในเมืองรองและเมืองหลัก เพื่อช่วยกระตุ้นการท่องเที่ยวใน

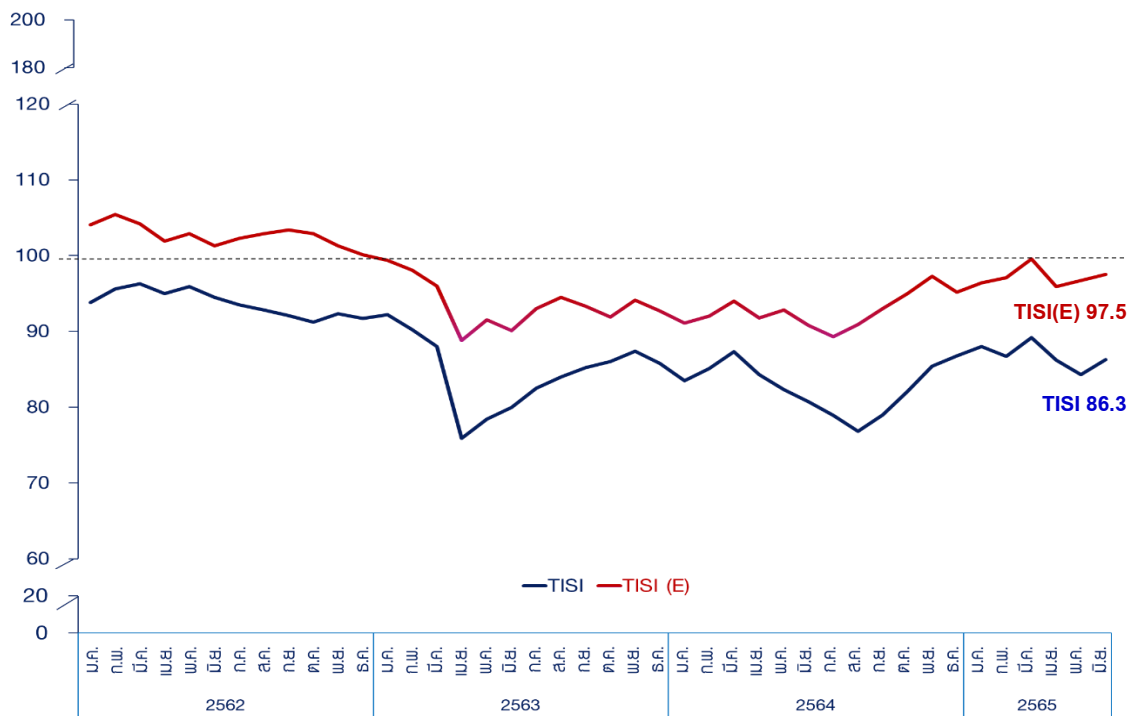
ประเทศ รวมทั้งการยกเลิก Thailand Pass ตั้งแต่วันที่ 1 ก.ค.2565 คาดว่าจะช่วยหนุนให้นักท่องเที่ยวเดินทางเข้าประเทศมากขึ้น อย่างไรก็ตามยังมีปัจจัยเสี่ยงจากแนวโน้มการปรับขึ้นอัตราดอกเบี้ยซึ่งจะทำให้ต้นทุนทางการเงินเพิ่มขึ้น ตลอดจนความไม่แน่นอนของสงครามรัสเซีย-ยูเครนที่ส่งผลกระทบต่อราคาพลังงาน รวมถึงความเสี่ยงเศรษฐกิจโลกถดถอย (Recession) ซึ่งจะกระทบต่อภาคการส่งออกของไทย

ดัชนีความเชื่อมั่นภาคอุตสาหกรรม ปัจจุบันและดัชนีคาดการณ์ 3 เดือนข้างหน้า ระหว่างเดือนมิถุนายน 2564 – เดือนมิถุนายน 2565

ปี	2564							2565					
	มิ.ย.	ก.ค.	ส.ค.	ก.ย.	ต.ค.	พ.ย.	ธ.ค.	ม.ค.	ก.พ.	มี.ค.	เม.ย.	พ.ค.	มิ.ย.
TISI	80.7	78.9	76.8	79.0	82.1	85.4	86.8	88.0	86.7	89.2	86.2	84.3	86.3
TISI(E)	90.8	89.3	90.9	93.0	95.0	97.3	95.2	96.4	97.1	99.6	95.9	96.7	97.5

หมายเหตุ : TISI (E) หมายถึงดัชนีความเชื่อมั่นฯคาดการณ์ใน 3 เดือนข้างหน้า

ภาพที่ 1 กราฟแสดงการเปรียบเทียบระหว่างดัชนีความเชื่อมั่นฯปัจจุบัน (TISI) และดัชนีความเชื่อมั่นฯคาดการณ์ ใน 3 เดือนข้างหน้า (TISI(E)) ตั้งแต่เดือนมกราคม 2562 – มิถุนายน 2565



ที่มา: ฝ่ายเศรษฐกิจและงานวิชาการ สภาอุตสาหกรรมแห่งประเทศไทย

ดัชนีความเชื่อมั่นภาคอุตสาหกรรม เดือนมิถุนายน 2565

ค่าดัชนีความเชื่อมั่นฯ ในเดือนมิถุนายน 2565 อยู่ที่ระดับ 86.3 ปรับตัวเพิ่มขึ้น จากระดับ 84.3 ในเดือนเมษายน ทั้งนี้ค่าดัชนีความเชื่อมั่นฯที่เพิ่มขึ้น เกิดจากองค์ประกอบ ยอดคำสั่งซื้อโดยรวม ยอดขายโดยรวม ปริมาณการผลิต และผลประกอบการ โดยรายละเอียดดังนี้ (ตารางที่ 2)

ยอดคำสั่งซื้อโดยรวม ดัชนีความเชื่อมั่นฯอยู่ที่ 90.1 เพิ่มขึ้น จากระดับ 86.8 ในเดือน พฤษภาคม ค่าดัชนีฯ ที่เพิ่มขึ้น เกิดจากองค์ประกอบ ยอดคำสั่งซื้อในประเทศ ซึ่งอยู่ที่ระดับ 89.8 ลดลง จากระดับ 86.1 ในเดือนพฤษภาคม ขณะที่ยอดคำสั่งซื้อจากต่างประเทศ อยู่ที่ระดับ 94.1 ลดลงจาก ระดับ 95.7 ในเดือนพฤษภาคม

ยอดขายโดยรวม ดัชนีความเชื่อมั่นฯอยู่ที่ระดับ 89.4 เพิ่มขึ้น จากระดับ 85.6 ในเดือน พฤษภาคม ค่าดัชนีฯ ที่ลดลงเกิดจากองค์ประกอบ ยอดขายในประเทศซึ่งอยู่ที่ 89.2 เพิ่มขึ้น จากระดับ 85.1 ในเดือนพฤษภาคม ขณะที่ยอดขายต่างประเทศ อยู่ที่ระดับ 93.0 ลดลงจากระดับ 95.4 ในเดือน พฤษภาคม

ปริมาณการผลิต ดัชนีความเชื่อมั่นฯอยู่ที่ 90.2 เพิ่มขึ้น จากระดับ 88.5 ในเดือนพฤษภาคม

ต้นทุนการประกอบการ (ผูกผัน) ดัชนีความเชื่อมั่นฯอยู่ที่ระดับ 54.0 ลดลงจากระดับ 55.5 ใน เดือนพฤษภาคม

ผลประกอบการ ดัชนีความเชื่อมั่นฯอยู่ที่ระดับ 90.0 เพิ่มขึ้นจากระดับ 87.2 ในเดือนพฤษภาคม

ดัชนีความเชื่อมั่นภาคอุตสาหกรรม คาดการณ์ 3 เดือนข้างหน้า

ดัชนีความเชื่อมั่นฯคาดการณ์ 3 เดือนข้างหน้าอยู่ที่ระดับ 97.5 ปรับตัวเพิ่มขึ้นจากระดับ 96.7 ในเดือนพฤษภาคม ทั้งนี้ค่าดัชนีความเชื่อมั่นฯ คาดการณ์ที่เพิ่มขึ้น เกิดจากองค์ประกอบ ยอดคำสั่งซื้อ โดยรวม ยอดขายโดยรวม ปริมาณการผลิต และผลประกอบการ โดยมีรายละเอียดดังนี้

ยอดคำสั่งซื้อโดยรวม (คาดการณ์) ดัชนีความเชื่อมั่นฯ อยู่ที่ระดับ 105.8 เพิ่มขึ้นจากระดับ 104.0 ในเดือนพฤษภาคม ค่าดัชนีฯที่เพิ่มขึ้น เกิดจากองค์ประกอบดัชนียอดคำสั่งซื้อในประเทศ อยู่ที่ ระดับ 104.0 เพิ่มขึ้นจากระดับ 102.0 ในเดือนพฤษภาคม ขณะที่ดัชนียอดคำสั่งซื้อต่างประเทศ ซึ่งอยู่ที่ ระดับ 104.2 ลดลงจากระดับ 107.0 ในเดือนพฤษภาคม

ยอดขายโดยรวม (คาดการณ์) ดัชนีความเชื่อมั่นฯอยู่ที่ระดับ 106.8 เพิ่มขึ้นจากระดับ 105.6 ในเดือนพฤษภาคม ค่าดัชนีความเชื่อมั่นฯ ที่เพิ่มขึ้นเกิดจาก องค์ประกอบดัชนียอดขายในประเทศอยู่ที่ ระดับ 105.0 เพิ่มขึ้นจากระดับ 104.2 ในเดือนพฤษภาคม ขณะที่ดัชนียอดขายในต่างประเทศ อยู่ที่ระดับ 103.2 ลดลง จากระดับ 106.5 ในเดือนพฤษภาคม

ปริมาณการผลิต (คาดการณ์) ดัชนีความเชื่อมั่นฯอยู่ที่ระดับ 108.0 เพิ่มขึ้นจากระดับ 106.5 ในเดือนพฤษภาคม จากยอดคำสั่งซื้อโดยรวม (คาดการณ์) และยอดขายโดยรวม (คาดการณ์) ที่เพิ่มขึ้น

ต้นทุนการประกอบการ (คาดการณ์) ดัชนีความเชื่อมั่นฯอยู่ที่ระดับ 60.6 ลดลงจากระดับ 62.6 ในเดือนพฤษภาคม

ผลประกอบการ (คาดการณ์) ดัชนีความเชื่อมั่นอยู่ที่ระดับ 106.5 เพิ่มขึ้นจากระดับ 104.6 ในเดือนพฤษภาคม

ตารางที่ 2 ดัชนีความเชื่อมั่นภาคอุตสาหกรรมในแต่ละองค์ประกอบเดือนพฤษภาคม เทียบกับเดือนมิถุนายน 2565

ดัชนี	ดัชนีปัจจุบัน		ดัชนีคาดการณ์ 3 เดือนข้างหน้า	
	พ.ค.65	มิ.ย.-65	พ.ค.65	มิ.ย.-65
1. ยอดคำสั่งซื้อโดยรวม	86.8	90.1	104.0	105.8
1.1 ยอดคำสั่งซื้อในประเทศ	86.1	89.8	102.0	104.0
1.2 ยอดคำสั่งซื้อจากต่างประเทศ	95.7	94.1	107.0	104.2
2. ยอดขายโดยรวม	85.6	89.4	105.6	106.8
2.1 ยอดขายในประเทศ	85.1	89.2	104.2	105.0
2.2 ยอดขายในต่างประเทศ	95.4	93.0	106.5	103.2
3. ปริมาณการผลิต	88.5	90.2	106.5	108.0
4. ต้นทุนการประกอบการ (ผูกผัน)	55.5	54.0	62.6	60.6
5. ผลประกอบการ	87.2	90.0	104.6	106.5

ที่มา: คำนวณโดยสภาอุตสาหกรรมแห่งประเทศไทย

ดัชนีความเชื่อมั่นภาคอุตสาหกรรม จำแนกตามกลุ่มอุตสาหกรรม

ดัชนีความเชื่อมั่นฯ จำแนกตามกลุ่มอุตสาหกรรมซึ่งแบ่งเป็น 45 กลุ่มอุตสาหกรรม (ตามรูปแบบการจัดกลุ่มอุตสาหกรรมของสภาอุตสาหกรรมแห่งประเทศไทย) พบว่าในเดือนมิถุนายน 2565 ค่าดัชนีความเชื่อมั่นฯ รายกลุ่มอุตสาหกรรมมีการเปลี่ยนแปลงดังนี้

- อุตสาหกรรมที่มีค่าดัชนีความเชื่อมั่นฯ เพิ่มขึ้น และมีค่าดัชนีฯ มากกว่า 100 มีจำนวน 13 อุตสาหกรรม ได้แก่ ยานยนต์, ชิ้นส่วนและอะไหล่ยานยนต์, อาหาร, ยา, โรงกลั่นน้ำมันปิโตรเลียม, ผู้ผลิตไฟฟ้า, ปิโตรเคมี, ผลิตภัณฑ์ยาง, พลาสติก, ยื่อและกระดาษ, การพิมพ์และบรรจุภัณฑ์, อลูมิเนียม, ผู้ผลิตเครื่องมือแพทย์และสุขภาพ
- อุตสาหกรรมที่มีค่าดัชนีความเชื่อมั่นฯ เพิ่มขึ้น แต่มีค่าดัชนีฯ ต่ำกว่า 100 มีจำนวน 16 อุตสาหกรรม ได้แก่ สิ่งทอ, หนังสือและผลิตภัณฑ์หนังสือ, อัญมณีและเครื่องประดับ, ปูนซีเมนต์, หลัังคาและอุปกรณ์, เซรามิก, เครื่องจักรกลการเกษตร, ต่อเรือซ่อมเรือและก่อสร้างงานเหล็ก, หล่อโลหะ, น้ำมันปาล์ม, ก๊าซ, พลังงานหมุนเวียน, ทัศนกรรมสร้างสรรค์, การจัดการสิ่งแวดล้อม, เทคโนโลยีชีวภาพ, เครื่องสำอาง

- อุตสาหกรรมที่มีค่าดัชนีความเชื่อมั่นฯ ลดลง แต่มีค่าดัชนีฯ มากกว่า 100 มีจำนวน 1 อุตสาหกรรม ได้แก่ เครื่องปรับอากาศและทำความเย็น
- อุตสาหกรรมที่มีค่าดัชนีความเชื่อมั่นฯ ลดลง แต่มีค่าดัชนีฯ ต่ำกว่า 100 มีจำนวน 15 อุตสาหกรรม ได้แก่ เครื่องนุ่งห่ม, รองเท้า, เหล็ก, แกรนิตและหินอ่อน, แก้วและกระจก, โรงเลื่อยและโรงอบไม้, ไม้อัด ไม้บางและวัสดุแผ่น, เฟอร์นิเจอร์, เครื่องจักรกลและโลหะการ, ไฟฟ้าอิเล็กทรอนิกส์ โทรคมนาคม, น้ำตาล, สมุนไพร, ผลิตภัณฑ์เสริมอาหาร, เคมี, ดิจิทัล
- ตารางที่ 3 การเปลี่ยนแปลงดัชนีความเชื่อมั่นฯ จำแนกตามกลุ่มอุตสาหกรรมเดือนมิถุนายน 2565

	TISI ↓	TISI ↑
TISI > 100	<p>เครื่องปรับอากาศและทำความเย็น</p> <p>(พฤษภาคม = 8 กลุ่ม) (มิถุนายน = 1 กลุ่ม)</p>	<p>ยานยนต์, ชิ้นส่วนและอะไหล่ยานยนต์, อาหาร, ยา, โรงกลั่นน้ำมันปิโตรเลียม, ผู้ผลิตไฟฟ้า, ปิโตรเคมี, ผลิตภัณฑ์ยาง, พลาสติก, เยื่อและกระดาษ, การพิมพ์และบรรจุภัณฑ์, อลูมิเนียม, ผู้ผลิตเครื่องมือแพทย์และสุขภาพ</p> <p>(พฤษภาคม = 7 กลุ่ม) (มิถุนายน = 13 กลุ่ม)</p>
TISI < 100	<p>เครื่องนุ่งห่ม, รองเท้า, เหล็ก, แกรนิตและหินอ่อน, แก้วและกระจก, โรงเลื่อยและโรงอบไม้, ไม้อัด ไม้บางและวัสดุแผ่น, เฟอร์นิเจอร์, เครื่องจักรกลและโลหะการ, ไฟฟ้าอิเล็กทรอนิกส์ โทรคมนาคม, น้ำตาล, สมุนไพร, ผลิตภัณฑ์เสริมอาหาร, เคมี, ดิจิทัล</p> <p>(พฤษภาคม = 18 กลุ่ม) (มิถุนายน = 15 กลุ่ม)</p>	<p>สิ่งทอ, หนังสือและผลิตภัณฑ์หนังสือ, อัญมณีและเครื่องประดับ, ปูนซิเมนต์, หลัังคาและอุปกรณ์, เซรามิก, เครื่องจักรกลการเกษตร, ต่อเรือซ่อมเรือและก่อสร้างงานเหล็ก, หล่อโลหะ, น้ำมันปาล์ม, ก๊าซ, พลังงานหมุนเวียน, หัตถกรรมสร้างสรรค์, การจัดการสิ่งแวดล้อม, เทคโนโลยีชีวภาพ, เครื่องสำอาง</p> <p>(พฤษภาคม = 12 กลุ่ม) (มิถุนายน = 16 กลุ่ม)</p>

ตารางที่ 4 ดัชนีความเชื่อมั่นภาคอุตสาหกรรม จำแนกตามรายอุตสาหกรรม

อุตสาหกรรม	2564							2565					
	มี.ย.	ก.ค.	ส.ค.	ก.ย.	ต.ค.	พ.ย.	ธ.ค.	ม.ค.	ก.พ.	มี.ค.	เม.ย.	พ.ค.	มิ.ย.
กลุ่ม 1 อุตสาหกรรมแฟชั่น – เพิ่มขึ้น 3 กลุ่ม ลดลง 2 กลุ่ม													
สิ่งทอ	58.8	57.1	53.8	52.5	55.4	58.6	60.9	65.2	67.0	70.0	67.5	64.6	67.4
เครื่องนุ่งห่ม	74.4	70.6	66.9	67.3	70.7	73.8	75.4	77.8	80.0	81.7	78.0	75.6	72.0
หนังและผลิตภัณฑ์หนัง	42.0	40.2	38.5	40.3	43.0	45.6	46.9	50.4	52.4	56.3	57.6	60.0	61.7
รองเท้า	64.8	60.9	58.9	57.1	60.0	61.7	63.6	67.3	63.6	66.2	61.8	60.0	58.3
อัญมณีและเครื่องประดับ	47.0	49.4	51.3	51.8	53.8	56.7	59.1	56.5	57.8	60.0	55.6	52.2	55.0
กลุ่ม 2 อุตสาหกรรมก่อสร้างและเครื่องใช้ในบ้าน – เพิ่มขึ้น 3 กลุ่ม ลดลง 6 กลุ่ม													
เหล็ก	84.1	79.8	76.7	78.2	80.8	83.7	84.6	82.0	77.9	76.5	70.7	69.6	68.3
ปูนซีเมนต์	86.7	81.8	78.7	80.0	81.1	82.9	83.5	85.3	88.0	90.8	85.5	87.3	89.1
หลังคาและอุปกรณ์	50.0	47.2	43.3	42.1	41.6	44.0	45.9	49.0	49.2	51.7	46.7	47.3	48.9
แกรนิตและหินอ่อน	40.3	39.4	37.9	36.8	34.0	38.7	40.9	44.5	42.9	46.7	41.5	38.5	34.7
แก้วและกระจก	84.4	80.0	76.9	75.0	77.3	78.9	81.7	82.5	80.0	83.1	77.5	75.3	73.8
เซรามิก	52.3	48.8	46.7	47.5	50.0	53.0	55.4	53.6	52.0	55.2	50.9	49.7	53.0
โรงเลื่อย โรงอบไม้	47.9	45.5	43.1	41.3	43.5	46.4	48.9	53.2	50.6	53.0	53.6	52.5	50.0
ไม้อัด ไม้บางและวัสดุแผ่น	42.1	39.8	39.5	39.0	41.6	43.4	45.4	46.7	43.7	46.7	43.9	42.9	41.9
เฟอร์นิเจอร์	53.1	55.4	53.7	53.3	56.1	59.7	61.4	63.1	61.1	63.8	58.6	56.8	54.8
กลุ่ม 3 อุตสาหกรรมยานยนต์และเครื่องจักรกล – เพิ่มขึ้น 5 กลุ่ม ลดลง 1 กลุ่ม													
ยานยนต์	126.7	127.7	124.7	123.6	125.6	128.0	130.0	131.4	128.9	130.9	127.3	125.0	125.5
ชิ้นส่วนและอะไหล่ยานยนต์	108.2	109.0	105.9	104.8	107.2	109.7	110.1	111.1	112.2	115.1	116.6	113.7	115.1
เครื่องจักรกลและโลหะการ	55.1	56.3	54.2	55.0	55.6	58.2	58.4	61.2	63.8	68.1	63.8	62.4	60.4
เครื่องจักรกลการเกษตร	44.0	42.3	41.7	41.1	38.2	39.4	41.6	45.1	43.3	42.2	39.7	43.2	44.1
ต่อเรือซ่อมเรือและก่อสร้างงานเหล็ก	38.3	34.6	34.2	32.2	31.8	35.0	38.6	41.4	38.6	44.0	47.8	50.5	56.0
หล่อโลหะ	80.0	77.3	74.7	72.2	74.0	77.7	74.7	77.5	79.0	80.9	76.4	80.0	82.7
กลุ่ม 4 อุตสาหกรรมเครื่องใช้ไฟฟ้าและอิเล็กทรอนิกส์ – ลดลง 2 กลุ่ม													
ไฟฟ้าอิเล็กทรอนิกส์และโทรคมนาคม	99.1	100.3	99.3	100.2	102.6	103.1	104.8	106.6	107.4	110.6	106.4	103.0	99.3
เครื่องปรับอากาศและทำความเย็น	116.0	116.4	115.3	116.4	117.3	120.4	121.7	122.3	124.6	125.7	127.1	124.3	121.1

ตารางที่ 4 ดัชนีความเชื่อมั่นภาคอุตสาหกรรม จำแนกตามรายอุตสาหกรรม (ต่อ)

อุตสาหกรรม	2564							2565					
	มิ.ย.	ก.ค.	ส.ค.	ก.ย.	ต.ค.	พ.ย.	ธ.ค.	ม.ค.	ก.พ.	มี.ค.	เม.ย.	พ.ค.	มิ.ย.
กลุ่ม 5 อุตสาหกรรมอาหารและยา – เพิ่มขึ้น 3 กลุ่ม ลดลง 3 กลุ่ม													
อาหาร	112.1	106.7	102.1	103.0	105.4	108.3	109.2	110.5	111.5	114.3	109.9	107.3	108.2
น้ำตาล	74.1	70.0	67.6	65.3	67.5	67.7	66.5	70.0	72.5	76.7	77.7	75.7	72.5
ยา	125.6	126.3	127.4	129.5	130.4	132.5	133.0	136.7	139.0	141.1	143.1	143.6	145.5
สมุนไพร	82.0	83.5	84.6	85.2	86.8	88.4	91.1	87.3	84.3	88.5	84.0	80.8	77.8
น้ำมันปาล์ม	57.3	53.6	53.0	55.2	58.3	59.2	61.7	60.8	57.5	60.7	62.0	65.8	66.8
ผลิตภัณฑ์เสริมอาหาร	69.6	66.9	64.1	62.6	63.6	65.2	66.7	70.7	68.0	64.7	61.0	57.8	56.4
กลุ่ม 6 อุตสาหกรรมพลังงาน - เพิ่มขึ้น 4 กลุ่ม													
โรงกลั่นน้ำมันปิโตรเลียม	110.0	104.0	102.0	106.7	110.0	126.7	133.3	140.0	166.7	180.0	160.0	166.7	173.3
ก๊าซ	58.3	59.6	56.6	58.5	61.6	65.1	67.0	70.4	71.7	76.4	71.1	73.3	74.0
ผู้ผลิตไฟฟ้า	155.0	145.0	150.0	151.4	152.0	156.7	160.0	168.0	140.0	150.0	152.0	160.0	175.0
พลังงานหมุนเวียน	70.9	69.4	68.0	66.4	68.7	70.1	71.4	72.9	74.3	80.0	81.2	82.5	83.8
กลุ่ม 7 อุตสาหกรรมส่นับสนุน – เพิ่มขึ้น 11 กลุ่ม ลดลง 2 กลุ่ม													
ปิโตรเคมี	99.1	101.1	103.1	104.3	105.4	108.9	107.2	108.4	105.6	108.2	108.9	110.5	112.4
เคมี	98.2	99.4	96.3	97.6	98.8	101.6	97.7	99.3	95.3	94.1	89.8	86.8	84.3
ผลิตภัณฑ์ยาง	127.1	128.8	129.1	131.6	132.1	133.3	134.1	134.8	136.2	137.0	132.4	130.3	132.3
พลาสติก	118.9	120.9	121.6	123.2	124.0	126.9	123.8	122.0	119.5	121.9	123.7	124.4	125.8
เยื่อและกระดาษ	92.7	90.9	90.0	91.7	95.6	96.4	98.3	102.0	97.8	101.1	97.0	98.9	101.0
การพิมพ์และบรรจุภัณฑ์	100.2	101.7	99.5	100.1	102.0	104.2	105.0	108.3	104.3	107.6	100.7	103.2	104.4
อลูมิเนียม	120.8	121.7	119.0	120.0	121.5	121.8	122.8	124.0	125.3	126.8	127.7	124.0	124.7
หัตถกรรมสร้างสรรค์	36.1	35.7	34.8	34.3	33.5	37.5	43.3	45.6	43.4	47.4	41.4	38.8	41.4
การจัดการเพื่อสิ่งแวดล้อม	61.5	58.6	56.9	59.0	61.4	65.3	66.7	68.9	65.7	68.9	64.6	66.0	66.7
ดิจิทัล	98.5	94.5	92.0	94.4	95.3	95.9	99.3	101.8	102.5	107.3	105.7	102.8	98.7
เทคโนโลยีชีวภาพ	56.7	53.5	49.4	47.8	46.8	50.0	51.4	55.6	51.0	47.6	47.0	47.6	48.6
เครื่องสำอาง	102.9	98.2	96.7	94.7	97.3	98.5	101.7	105.5	102.0	98.3	92.7	90.7	92.0
ผู้ผลิตเครื่องมือแพทย์และสุขภาพ	115.0	115.7	120.5	122.2	125.0	125.7	127.5	129.1	131.4	132.7	127.1	131.1	131.7

ดัชนีความเชื่อมั่นภาคอุตสาหกรรม จำแนกตามขนาดอุตสาหกรรม

ดัชนีความเชื่อมั่นจำแนกตามขนาดของกิจการ ประกอบด้วย

- 1) อุตสาหกรรมขนาดย่อม มีรายได้ไม่เกิน 100 ล้านบาท
- 2) อุตสาหกรรมขนาดกลาง มีรายได้มากกว่า 100 แต่ไม่เกิน 500 ล้านบาท
- 3) อุตสาหกรรมขนาดใหญ่ มีรายได้เกิน 500 ล้านบาท

ดัชนีความเชื่อมั่นจำแนกตามขนาดของกิจการในเดือนมิถุนายน 2565 จากการสำรวจพบว่า ดัชนีความเชื่อมั่นของอุตสาหกรรมขนาดย่อม และขนาดกลาง ปรับตัวเพิ่มขึ้น จากเดือนพฤษภาคม โดยมีรายละเอียดดังนี้ ขณะที่ดัชนีความเชื่อมั่นของอุตสาหกรรมขนาดใหญ่ ปรับตัวลดลง จากเดือนพฤษภาคม (ตารางที่ 5 และภาพที่ 2)

อุตสาหกรรมขนาดย่อม ดัชนีความเชื่อมั่นฯ ในเดือนมิถุนายน 2565 อยู่ที่ระดับ 60.0 ปรับตัวเพิ่มขึ้น จากระดับ 57.3 ในเดือนพฤษภาคม โดยองค์ประกอบดัชนีที่ปรับตัวเพิ่มขึ้น ได้แก่ ยอดคำสั่งซื้อโดยรวม ยอดขายโดยรวม ปริมาณการผลิต และผลประกอบการ

- ความเชื่อมั่นผู้ประกอบการขนาดย่อมปรับตัวเพิ่มขึ้นจากเดือนก่อนหน้า เนื่องจากความต้องการสินค้าอุตสาหกรรมเพิ่มขึ้น ภายหลังจากสถานการณ์โควิด-19 เริ่มคลี่คลาย และภาครัฐทยอยผ่อนคลายมาตรการควบคุมโรคเพิ่มเติม ทำให้กิจกรรมทางเศรษฐกิจเริ่มกลับเข้าสู่ภาวะปกติมากขึ้น รวมทั้งการเปิดประเทศรับนักท่องเที่ยว สำหรับสินค้าอุตสาหกรรมขนาดย่อมที่มีความเชื่อมั่นเพิ่มขึ้น ได้แก่ อุตสาหกรรมสิ่งทอ อุตสาหกรรมหนังและผลิตภัณฑ์หนัง อุตสาหกรรมหล่อโลหะ อุตสาหกรรมเครื่องจักรกลการเกษตร เป็นต้น อย่างไรก็ตามผู้ประกอบการขนาดย่อม ยังมีความกังวลเกี่ยวกับต้นทุนการผลิตที่ปรับตัวสูงขึ้นทั้งจากราคาวัตถุดิบ ราคาพลังงาน รวมถึงค่าขนส่ง

- ขณะที่ดัชนีความเชื่อมั่นฯคาดการณ์ 3 เดือนข้างหน้าอยู่ที่ระดับ 74.8 ปรับตัวเพิ่มขึ้น จากระดับ 71.6 ในเดือนพฤษภาคม องค์ประกอบดัชนีฯคาดการณ์ที่เพิ่มขึ้น ได้แก่ คำสั่งซื้อโดยรวม ยอดขายโดยรวม ปริมาณการผลิต และผลประกอบการ

อุตสาหกรรมขนาดกลาง ดัชนีความเชื่อมั่นฯ ในเดือนมิถุนายน 2565 อยู่ที่ระดับ 90.3 เพิ่มขึ้น จากระดับ 86.3 ในเดือนพฤษภาคม โดยองค์ประกอบดัชนีฯ ที่ปรับตัวเพิ่มขึ้น ได้แก่ ยอดคำสั่งซื้อโดยรวม ยอดขายโดยรวม ปริมาณการผลิต และผลประกอบการ

- ดัชนีความเชื่อมั่นฯ ผู้ประกอบการขนาดกลางปรับตัวเพิ่มขึ้นต่อเนื่องจากเดือนพฤษภาคม เนื่องจากภาครัฐผ่อนคลายมาตรการควบคุมโควิด-19 เพิ่มเติม หลังจากจำนวนผู้ติดเชื้อลดลง ส่งผลให้กิจกรรมทางเศรษฐกิจต่าง ๆ กลับมาเข้าสู่ระดับปกติมากขึ้น ส่งผลดีต่อความต้องการสินค้าอุตสาหกรรมรวมทั้งภาคการผลิต สำหรับสินค้าอุตสาหกรรมขนาดกลางที่มีความเชื่อมั่นเพิ่มขึ้น ได้แก่ อุตสาหกรรมการพิมพ์และบรรจุภัณฑ์ อุตสาหกรรมเยื่อกระดาษ อุตสาหกรรมน้ำมันปาล์ม อุตสาหกรรมเครื่องสำอาง แต่อย่างไรก็ตามผู้ประกอบการกังวลปัญหาต้นทุนการผลิตที่ยังทรงตัวอยู่ในระดับสูง จากการปรับขึ้นของราคาน้ำมัน ราคาวัตถุดิบประเภทปุ๋ยเคมี อาหารสัตว์ และสินแร่ต่างๆ

● ขณะที่ดัชนีความเชื่อมั่นฯ คาดการณ์ 3 เดือนข้างหน้าอยู่ที่ระดับ 96.2 ปรับตัวเพิ่มขึ้นจากรดับ 94.1 ในเดือนพฤษภาคม โดยองค์ประกอบดัชนีฯ คาดการณ์เพิ่มขึ้น ได้แก่ ยอดคำสั่งซื้อโดยรวม ยอดขายโดยรวม ปริมาณการผลิต และผลประกอบการ

อุตสาหกรรมขนาดใหญ่ ดัชนีความเชื่อมั่นฯ ในเดือนมิถุนายน 2565 อยู่ที่ระดับ 106.3 ปรับตัวลดลง จากระดับ 108.3 ในเดือนพฤษภาคม โดยองค์ประกอบดัชนีฯ ที่ปรับตัวลดลง ได้แก่ ยอดคำสั่งซื้อโดยรวม ยอดขายโดยรวม ปริมาณการผลิต และผลประกอบการ

● ดัชนีความเชื่อมั่นฯ ของผู้ประกอบการอุตสาหกรรมขนาดใหญ่ปรับตัวลดลงต่อเนื่องเป็นเดือนที่ 3 เนื่องจากอุปสงค์ในต่างประเทศชะลอตัวลง จากผลกระทบจากสงครามรัสเซีย-ยูเครน และเศรษฐกิจโลกที่ชะลอตัวลงจากปัญหาเงินเฟ้อ ส่งผลให้คำสั่งซื้อจากประเทศคู่ค้าลดลงโดยเฉพาะสหรัฐฯ และสหภาพยุโรป ขณะที่ราคาน้ำมันยังทรงตัวในระดับสูง ราคาวัตถุดิบและค่าขนส่งที่ปรับตัวสูงขึ้น ยังเป็นปัจจัยกดดันด้านต้นทุนการผลิต นอกจากนี้ปัญหา Supply Shortage โดยเฉพาะเซมิคอนดักเตอร์ยังไม่คลี่คลาย ส่งผลกระทบต่อการผลิตรถยนต์บางรุ่น รวมถึงสินค้าอิเล็กทรอนิกส์

● สำหรับสินค้าอุตสาหกรรมขนาดใหญ่ ที่มีความเชื่อมั่นลดลง ได้แก่ อุตสาหกรรมไฟฟ้า อิเล็กทรอนิกส์และโทรคมนาคม อุตสาหกรรมเครื่องจักรกลและโลหะการ อุตสาหกรรมเหล็ก อุตสาหกรรมเครื่องปรับอากาศและทำความเย็น อุตสาหกรรมเคมี เป็นต้น

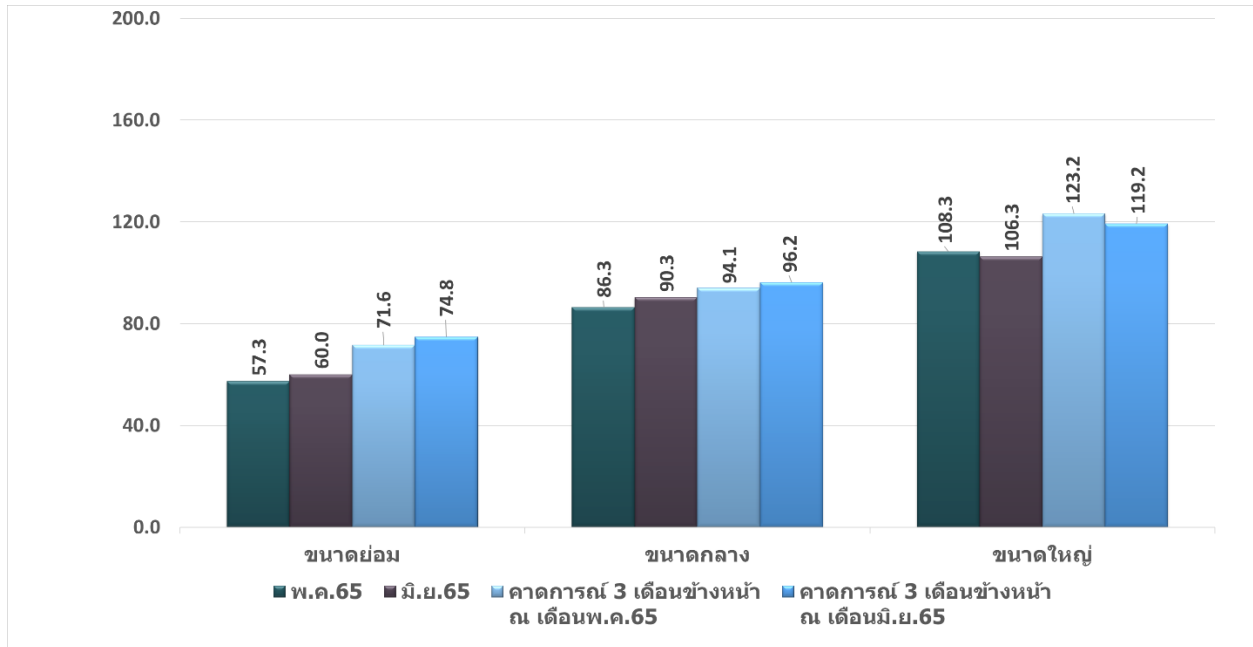
● ขณะที่ดัชนีความเชื่อมั่นฯ คาดการณ์ 3 เดือนข้างหน้าอยู่ที่ระดับ 119.2 ปรับตัวลดลง จากระดับ 123.2 ในเดือนพฤษภาคม โดยองค์ประกอบดัชนีฯ คาดการณ์ลดลง ได้แก่ ยอดคำสั่งซื้อโดยรวม ยอดขายโดยรวม ปริมาณการผลิต ต้นทุนประกอบการและผลประกอบการ

ตารางที่ 5 ดัชนีความเชื่อมั่นฯ จำแนกตามขนาดของกิจการ

ขนาดอุตสาหกรรม	2564							2565						
	มิ.ย.	ก.ค.	ส.ค.	ก.ย.	ต.ค.	พ.ย.	ธ.ค.	ม.ค.	ก.พ.	มี.ค.	เม.ย.	พ.ค.	มิ.ย.	
ขนาดย่อม	57.9	54.9	52.8	55.3	59.2	63.8	65.0	63.4	61.8	64.1	60.6	57.3	60.0	
ขนาดกลาง	76.5	73.9	72.1	74.5	78.8	82.2	84.0	86.4	85.2	88.7	85.0	86.3	90.3	
ขนาดใหญ่	104.0	104.8	102.0	103.2	105.2	107.8	108.7	109.9	110.7	112.0	110.5	108.3	106.3	

ขนาดอุตสาหกรรม (คาดการณ์ 3 เดือน)	2564							2565						
	มิ.ย.	ก.ค.	ส.ค.	ก.ย.	ต.ค.	พ.ย.	ธ.ค.	ม.ค.	ก.พ.	มี.ค.	เม.ย.	พ.ค.	มิ.ย.	
ขนาดย่อม	71.6	69.7	70.6	72.9	76.2	79.0	74.7	75.2	76.1	79.2	73.2	71.6	74.8	
ขนาดกลาง	89.5	86.9	89.0	90.3	92.9	95.8	92.3	93.0	94.8	96.9	90.9	94.1	96.2	
ขนาดใหญ่	108.6	109.0	110.0	112.5	113.5	115.3	116.0	117.1	118.5	120.2	121.1	123.2	119.2	

ภาพที่ 2 ดัชนีความเชื่อมั่นฯจำแนกตามขนาดอุตสาหกรรมเปรียบเทียบระหว่างเดือนพฤษภาคม เทียบกับเดือนมิถุนายน 2565



ที่มา: ฝ่ายเศรษฐกิจและงานวิชาการ สภาอุตสาหกรรมแห่งประเทศไทย

ดัชนีความเชื่อมั่นภาคอุตสาหกรรม รายภูมิภาค

ดัชนีความเชื่อมั่นฯรายภูมิภาค ประจำเดือนมิถุนายน 2565 จากการสำรวจพบว่า ดัชนีความเชื่อมั่นฯ ของภาคกลาง ภาคเหนือ ภาคตะวันออกเฉียงเหนือ และภาคใต้ ปรับตัวเพิ่มขึ้นจากเดือนพฤษภาคม ขณะที่ดัชนีความเชื่อมั่นฯภาคตะวันออกเฉียงเหนือ ปรับตัวลดลงจากเดือนพฤษภาคม โดยมีรายละเอียดมีดังนี้ (ตารางที่ 6 และภาพที่ 3)

ภาคกลาง ดัชนีความเชื่อมั่นฯในเดือนมิถุนายน 2565 อยู่ที่ระดับ 89.2 ปรับตัวเพิ่มขึ้นจากระดับ 86.4 ในเดือนพฤษภาคม องค์กรประกอบดัชนีฯที่เพิ่มขึ้น ได้แก่ ยอดคำสั่งซื้อโดยรวม ยอดขายโดยรวม ปริมาณการผลิต และผลประกอบการ

ปัจจัยบวก

- ภาครัฐผ่อนคลายมาตรการควบคุมโควิด-19 เพิ่มเติม หลังจากจำนวนผู้ติดเชื้อลดลง
- กิจกรรมทางเศรษฐกิจต่างๆ หายกลับเข้าสู่ภาวะปกติ
- การเปิดประเทศ ช่วยกระตุ้นการท่องเที่ยว
- ภาคการผลิตขยายตัวตามคำสั่งซื้อสินค้าอุตสาหกรรมที่เพิ่มขึ้น จากอุปสงค์ในประเทศมีทิศทางดีขึ้น

ปัจจัยลบ

- สงครามรัสเซีย-ยูเครน ส่งผลกระทบต่อราคาสินค้านำเข้า ประเภทวัตถุดิบผลิตอาหารสัตว์ ปุ๋ยเคมี เหล็กและอลูมิเนียม
- ผู้ประกอบการเผชิญแรงกดดันปัญหาต้นทุนการผลิตสูงทั้งจากราคาน้ำมันที่ยังทรงตัวในระดับสูง รวมทั้งราคาวัตถุดิบ และค่าขนส่งสินค้าที่ปรับตัวสูงขึ้น
- ภาวะเงินเฟ้อเนื่องจากราคาพลังงานและราคาสินค้าปรับตัวสูงขึ้น เป็นปัจจัยเสี่ยงต่อกำลังซื้อของประชาชน

อุตสาหกรรมในภาคกลางที่ส่งผลด้านบวก ต่อค่าดัชนีได้แก่

อุตสาหกรรมเครื่องสำอาง (ผลิตภัณฑ์เครื่องสำอางมียอดขายในประเทศเพิ่มขึ้น เนื่องจากการผ่อนคลายมาตรการควบคุมโควิด-19 ทำให้ประชาชน ออกมาดำเนินชีวิตตามปกติทั้งการเรียนและการทำงาน ด้านการส่งออก ผลิตภัณฑ์ทำความสะอาดร่างกาย ครีมทาผิว คำสั่งซื้อเพิ่มขึ้นจากตลาดลาว, เมียนมาร์ และกัมพูชา)

อุตสาหกรรมพลาสติก (บรรจุภัณฑ์พลาสติก ประเภทกล่องพลาสติก ขวดพลาสติก ถังพลาสติก และฟิล์มพลาสติก มีคำสั่งซื้อในประเทศเพิ่มขึ้นตามอุปสงค์ในประเทศที่ทยอยฟื้นตัว ด้านการส่งออกมีคำสั่งซื้อผลิตภัณฑ์พลาสติกและบรรจุภัณฑ์เพิ่มขึ้นจากตลาดญี่ปุ่น เกาหลีใต้และอินเดีย)

อุตสาหกรรมหล่อโลหะ (งานหล่อโลหะ เชื่อมโลหะและงานกลึง มีคำสั่งซื้อในประเทศเพิ่มขึ้น จากความต้องการใช้ผลิต เครื่องจักรกลการเกษตร ชิ้นส่วนและอะไหล่ยานยนต์เพิ่มขึ้น แต่อย่างไรก็ตาม ผู้ประกอบการประสบปัญหาการขาดวัตถุดิบ อาทิ เหล็กและโลหะ มีราคาสูงขึ้น รวมถึงราคาพลังงาน ส่งผลให้ต้นทุนการผลิตเพิ่มขึ้น)

อุตสาหกรรมในภาคกลาง ที่ส่งผลด้านลบ ต่อค่าดัชนี ได้แก่

อุตสาหกรรมเคมี (ผลิตภัณฑ์ปุ๋ยเคมี มีต้นทุนการผลิตปรับตัวสูงขึ้นจากราคาวัตถุดิบ ราคาพลังงาน จากผลกระทบจากสงครามรัสเซีย - ยูเครน และการอ่อนค่าของเงินบาททำให้ต้นทุนการนำเข้าปุ๋ยปรับตัวสูงขึ้นมาก ผลิตภัณฑ์สีทาบ้าน มียอดขายลดลงเนื่องเป็นช่วงพีเอน ทำให้ความต้องการในภาคก่อสร้างชะลอลง)

ดัชนีความเชื่อมั่นฯ คาดการณ์ 3 เดือนข้างหน้าอยู่ที่ระดับ 99.0 ปรับตัวเพิ่มขึ้น จากระดับ 95.9 ในเดือนพฤษภาคม องค์กรประกอบดัชนีฯ คาดการณ์ที่เพิ่มขึ้น ได้แก่ ยอดคำสั่งซื้อโดยรวม ยอดขายโดยรวม ปริมาณการผลิต และผลประกอบการ

ภาคเหนือ ดัชนีความเชื่อมั่นฯ ในเดือนมิถุนายน 2565 อยู่ที่ระดับ 66.1 ปรับตัวเพิ่มขึ้น จากระดับ 59.3 ในเดือนพฤษภาคม องค์กรประกอบดัชนีฯ ที่ปรับตัวเพิ่มขึ้น ได้แก่ ยอดคำสั่งซื้อโดยรวม ยอดขายโดยรวม ปริมาณการผลิต และผลประกอบการ

ปัจจัยบวก

- การทยอยผ่อนคลายมาตรการควบคุมโควิด-19 ภายหลังการระบาดเริ่มลดลงทำให้กิจกรรมทางเศรษฐกิจต่าง ๆ เพิ่มขึ้น
- อุปสงค์ในประเทศมีทิศทางดีขึ้น ตามกิจกรรมทางเศรษฐกิจที่เริ่มฟื้นตัว
- นโยบายเปิดประเทศ ช่วยกระตุ้นการท่องเที่ยว และการใช้จ่ายในประเทศ

ปัจจัยลบ

- ปัญหาเงินเฟ้อและหนี้ครัวเรือน ส่งผลให้กำลังซื้อในประเทศยังฟื้นตัวช้า เนื่องจากประชาชนยังระมัดระวังการใช้จ่าย
- ต้นทุนการผลิตที่ปรับตัวสูงขึ้นจากราคาพลังงาน (ราคาน้ำมัน ก๊าซ ค่าไฟฟ้า) รวมทั้งค่าขนส่งสินค้า

อุตสาหกรรมในภาคเหนือที่ส่งผลด้านบวก ต่อค่าดัชนี ได้แก่

อุตสาหกรรมสิ่งทอ (ผลิตภัณฑ์เส้นใยสิ่งทอ เส้นใยประดิษฐ์ มีคำสั่งซื้อในประเทศเพิ่มขึ้น จากความต้องการในการผลิตเสื้อผ้าสำเร็จรูปเพิ่มขึ้น ด้านการส่งออก ผลิตภัณฑ์สิ่งทอ ประเภทผ้าผ้าฝืน มีคำสั่งซื้อเพิ่มขึ้นจากประเทศญี่ปุ่น, สิงคโปร์ เส้นใยประดิษฐ์ มีคำสั่งซื้อเพิ่มขึ้นจากประเทศญี่ปุ่นและจีน อย่างไรก็ตามผู้ประกอบการเผชิญปัญหาต้นทุนการผลิตสูง จากราคาวัตถุดิบและราคาน้ำมัน)

อุตสาหกรรมเยื่อและกระดาษ (ผลิตภัณฑ์เยื่อกระดาษ มีคำสั่งซื้อเพิ่มขึ้น จากความต้องการใช้เป็นวัตถุดิบในอุตสาหกรรมการพิมพ์และบรรจุภัณฑ์เพิ่มขึ้น ผลิตภัณฑ์กระดาษทิชชู กระดาษชำระ มียอดขายในประเทศ เนื่องจากอุปสงค์ในประเทศเพิ่มขึ้นตามการฟื้นตัวของกิจกรรมทางเศรษฐกิจ)

อุตสาหกรรมหัตถกรรมสร้างสรรค์ (สินค้าหัตถกรรม เครื่องจักสาน เครื่องปั้นดินเผา เครื่องเคลือบ ของที่ระลึก มียอดขายในประเทศเพิ่มขึ้น เนื่องจากการท่องเที่ยวในประเทศเพิ่มขึ้น ภายหลังภาครัฐผ่อนคลายมาตรการควบคุมโควิด-19 และการเปิดประเทศ)

อุตสาหกรรมในภาคเหนือ ที่ส่งผลด้านลบ ต่อค่าดัชนี ได้แก่

อุตสาหกรรมเฟอร์นิเจอร์ (สินค้าเฟอร์นิเจอร์สำเร็จรูป มียอดขายในประเทศลดลง ตามอุปสงค์ในประเทศที่ชะลอลงจากความกังวลเกี่ยวกับภาวะเศรษฐกิจและค่าครองชีพ ด้านการส่งออก เฟอร์นิเจอร์สำเร็จรูป ประเภทไม้และเหล็ก มีคำสั่งซื้อจากตลาดสหรัฐฯ ญี่ปุ่นและอาเซียน)

ขณะที่ดัชนีความเชื่อมั่นฯคาดการณ์ 3 เดือนข้างหน้าอยู่ที่ระดับ 73.6 ปรับตัวเพิ่มขึ้นจากระดับ 67.8 ในเดือนพฤษภาคม องค์กรประกอบดัชนี คาดการณ์ที่เพิ่มขึ้น ได้แก่ ยอดคำสั่งซื้อโดยรวม ยอดขายโดยรวม ปริมาณการผลิต และผลประกอบการ

ภาคตะวันออกเฉียงเหนือ ดัชนีความเชื่อมั่นฯในเดือนมิถุนายน 2565 อยู่ที่ระดับ 80.6 ปรับตัวเพิ่มขึ้น จากระดับ 75.4 ในเดือนพฤษภาคม องค์ประกอบดัชนีที่ปรับตัวเพิ่มขึ้น ได้แก่ ยอดคำสั่งซื้อโดยรวม ยอดขายโดยรวม ปริมาณการผลิต ต้นทุนประกอบการ และผลประกอบการ

ปัจจัยบวก

- การทยอยผ่อนคลายมาตรการควบคุมโควิด-19 ภายหลังจากจำนวนผู้ติดเชื้อลดลง ทำให้กิจกรรมทางเศรษฐกิจต่างๆ เพิ่มขึ้น
- นโยบายเปิดประเทศและการยกเลิกระบบ Test & Go ช่วยกระตุ้นการท่องเที่ยวในประเทศ
- รายได้เกษตรกรที่ขยายตัวดี ส่งผลให้กำลังซื้อในภูมิภาคมีทิศทางดีขึ้น

ปัจจัยลบ

- ราคาพลังงาน ราคาวัตถุดิบรวมทั้งค่าขนส่งสินค้า สูงขึ้น กระทบต้นทุนการผลิต
- ปัญหาการขาดแคลนชิปอิเล็กทรอนิกส์ยังไม่คลี่คลายส่งผลการผลิตต่อในอุตสาหกรรมไฟฟ้าและอิเล็กทรอนิกส์และโทรคมนาคม
- อุปสงค์จากต่างประเทศชะลอลงในอุตสาหกรรมไฟฟ้าอิเล็กทรอนิกส์และเครื่องนุ่งห่ม
- กำลังซื้อของประชาชนฟื้นตัวช้า เนื่องจากความกังวลราคาพลังงาน และราคาสินค้าที่ปรับตัวสูงขึ้น

อุตสาหกรรมในภาคตะวันออกเฉียงเหนือที่ส่งผลด้านบวก ต่อค่าดัชนีฯ ได้แก่

อุตสาหกรรมเซรามิก (ผลิตภัณฑ์กระเบื้องเซรามิก และสุขภัณฑ์ มียอดขายในประเทศเพิ่มขึ้น ขณะที่ต้นทุนการผลิตสูงขึ้นจากราคาพลังงาน และราคาวัตถุดิบ รวมถึงมีปัญหาขาดแคลนแรงงาน) อย่างไรก็ตามผู้ประกอบการเผชิญปัญหาต้นทุนการผลิตสูง จากราคาวัตถุดิบและราคาน้ำมัน)

อุตสาหกรรมเครื่องจักรกลการเกษตร (อุปกรณ์การเกษตรและเครื่องจักรกลเกษตรประเภทรถไถนา และเครื่องสูบน้ำ มียอดขายในประเทศเพิ่มขึ้น ตามความต้องการใช้ในภาคเกษตรที่เพิ่มขึ้น ประกอบกับราคาสินค้าเกษตรหลายชนิดปรับตัวสูงขึ้นทำให้กำลังซื้อของเกษตรกรเพิ่มขึ้น)

อุตสาหกรรมพลังงานหมุนเวียน (แผงโซลาร์เซลล์มียอดขายในประเทศเพิ่มขึ้น จากความต้องการใช้ในโรงงานอุตสาหกรรมและบ้านเรือนเพิ่มขึ้น เพื่อประหยัดค่าไฟฟ้า ขณะที่ผลิตภัณฑ์เอทานอล มียอดขายในประเทศเพิ่มขึ้น จากความต้องการใช้อย่างต่อเนื่อง)

อุตสาหกรรมในภาคตะวันออกเฉียงเหนือ ที่ส่งผลด้านลบ ต่อค่าดัชนีฯ ได้แก่

อุตสาหกรรมไฟฟ้าอิเล็กทรอนิกส์และโทรคมนาคม (สินค้าอิเล็กทรอนิกส์ ประเภทเครื่องคอมพิวเตอร์ มีคำสั่งซื้อลดลงจากประเทศสหรัฐฯ จีน ญี่ปุ่น ขณะที่สินค้าเครื่องใช้ไฟฟ้า มียอดขายในประเทศลดลงเนื่องผู้บริโภคยังระมัดระวังการใช้จ่าย อย่างไรก็ตามผู้ประกอบการประสบปัญหาขาดแคลนเซมิคอนดักเตอร์ รวมถึงต้นทุนการผลิตสูงจากราคาวัตถุดิบ ราคาน้ำมันที่ปรับตัวเพิ่มขึ้น)

ขณะที่ดัชนีความเชื่อมั่นฯคาดการณ์ 3 เดือนข้างหน้าอยู่ที่ระดับ 87.6 ปรับตัวเพิ่มขึ้นจากรดับ 84.9 ในเดือนพฤษภาคม องค์ประกอบดัชนีฯ คาดการณ์ที่เพิ่มขึ้น ได้แก่ ยอดคำสั่งซื้อโดยรวม ยอดขายโดยรวม ปริมาณการผลิต ต้นทุนประกอบการ และผลประกอบการ

ภาคตะวันออก ดัชนีความเชื่อมั่นฯในเดือนมิถุนายน 2565 อยู่ที่ระดับ 102.9 ปรับตัวลดลง จากรดับ 104.8 ในเดือนพฤษภาคม องค์ประกอบดัชนีฯที่ปรับตัวลดลง ได้แก่ ยอดคำสั่งซื้อโดยรวม ยอดขายโดยรวม ปริมาณการผลิต ต้นทุนประกอบการ และผลประกอบการ

ปัจจัยลบ

- สถานการณ์ความขัดแย้งระหว่างรัสเซีย-ยูเครน ยังคงยืดเยื้อ ส่งผลให้เกิดวิกฤตราคาลงงานโลกจากราคาน้ำมันดิบในตลาดโลกที่ยังทรงตัวในระดับสูง
- เศรษฐกิจโลกชะลอตัวลง จากปัญหาเงินเฟ้อ ส่งผลให้อุปสงค์จากประเทศคู่ค้าลดลง
- ผู้ประกอบการที่ต้องนำเข้าวัตถุดิบอาหารสัตว์ ปุ๋ยเคมี สินค้ากลุ่มโลหะ มีต้นทุนการผลิตสูงขึ้น
- ปัญหา Supply Shortage ที่ยังไม่คลี่คลาย โดยเฉพาะขาดแคลนเซมิคอนดักเตอร์ ยังไม่คลี่คลาย ส่งผลกระทบต่ออุตสาหกรรมยานยนต์ อุตสาหกรรมไฟฟ้าและอิเล็กทรอนิกส์

ปัจจัยบวก

- การผ่อนคลายมาตรการควบคุมโควิด-19 ทำกิจกรรมทางเศรษฐกิจต่างๆ เพิ่มขึ้น
- อุปสงค์ในประเทศมีทิศทางดีขึ้น
- นโยบายเปิดประเทศ ช่วยกระตุ้นการท่องเที่ยวและอำนวยความสะดวกให้นักลงทุน นักธุรกิจเดินทางเข้าประเทศเพิ่มขึ้น

อุตสาหกรรมในภาคตะวันออก ที่ส่งผลด้านลบ ต่อค่าดัชนีฯ ได้แก่

อุตสาหกรรมเครื่องปรับอากาศและทำความเย็น (เครื่องปรับอากาศ มียอดขายในประเทศลดลง เนื่องจากเป็นช่วงฤดูฝนด้านการส่งออกเครื่องปรับอากาศและชิ้นส่วน มีคำสั่งซื้อลดลงจากสหรัฐฯ ญี่ปุ่น เวียดนามและอินโดนีเซีย)

อุตสาหกรรมไฟฟ้าอิเล็กทรอนิกส์และโทรคมนาคม (สินค้าอิเล็กทรอนิกส์ ประเภทเครื่องคอมพิวเตอร์ มีคำสั่งซื้อลดลงจากประเทศสหรัฐฯ จีน ญี่ปุ่น สินค้าเครื่องใช้ไฟฟ้า มียอดขายในประเทศลดลง นอกจากนี้ผู้ประกอบการประสบปัญหาขาดแคลนชิ้นส่วนอิเล็กทรอนิกส์ รวมถึงต้นทุนการผลิตสูงจากราคาวัตถุดิบ ราคาน้ำมันที่ปรับตัวเพิ่มขึ้น)

อุตสาหกรรมเหล็ก (ผลิตภัณฑ์เหล็กสำเร็จรูป มีคำสั่งซื้อลดลงจากประเทศอินโดนีเซีย เวียดนาม ขณะที่ความต้องการใช้เหล็กสำหรับการก่อสร้างชะลอตัวลงในช่วงฤดูฝนนอกจากนี้ผู้ประกอบการยังกังวลสถานการณ์ราคาน้ำมันและราคาวัตถุดิบที่ปรับตัวสูงขึ้น)

อุตสาหกรรมในภาคตะวันออก ที่ส่งผลด้านบวก ต่อค่าดัชนีฯ ได้แก่

อุตสาหกรรมปิโตรเคมี (ผลิตภัณฑ์ปิโตรเคมีมีคำสั่งซื้อจากในประเทศเพิ่มขึ้นตามความต้องการใช้ในภาคการผลิตในอุตสาหกรรมพลาสติก เคมี ด้านการส่งออก มีคำสั่งซื้อเพิ่มขึ้นจากประเทศจีนและอาเซียน)

ขณะที่ดัชนีความเชื่อมั่นฯ คาดการณ์ 3 เดือนข้างหน้าอยู่ที่ระดับ 117.6 ปรับตัวลดลงระดับ 121.2 ในเดือนพฤษภาคม องค์กรประกอบดัชนีฯ คาดการณ์ที่ลดลง ได้แก่ ยอดคำสั่งซื้อโดยรวม ยอดขายโดยรวม ปริมาณการผลิต ต้นทุนประกอบการ และผลประกอบการ

ภาคใต้ ดัชนีความเชื่อมั่นฯ ในเดือนมิถุนายน 2565 อยู่ที่ระดับ 80.4 ปรับตัวเพิ่มขึ้นจากรดับ 74.7 ในเดือนพฤษภาคม องค์กรประกอบดัชนีฯ ที่ปรับตัวเพิ่มขึ้น ได้แก่ ยอดคำสั่งซื้อโดยรวม ยอดขายโดยรวม ปริมาณการผลิต ต้นทุนประกอบการ และผลประกอบการ

ปัจจัยบวก

- ภาครัฐผ่อนคลายมาตรการควบคุมโควิด-19 เพิ่มเติม ทำให้กิจกรรมทางเศรษฐกิจต่าง ๆ เพิ่มขึ้น
- การเปิดประเทศ ทำให้มีนักท่องเที่ยวต่างชาติเดินทางเข้ามาในไทยมากขึ้น ช่วยกระตุ้นเศรษฐกิจในภาคใต้

ปัจจัยลบ

- สงครามรัสเซีย-ยูเครน ยังคงยืดเยื้อส่งผลให้ราคาน้ำมันในตลาดโลกสูงขึ้น
- เศรษฐกิจโลกชะลอตัวลง ส่งผลกระทบต่อคำสั่งซื้อจากประเทศคู่ค้าลดลง
- ต้นทุนการผลิตสูงขึ้นจากปัญหาการขาดดุลงบและราคาพลังงาน ที่ปรับตัวสูงขึ้น

อุตสาหกรรมในภาคใต้ ส่งผลด้านบวกต่อค่าดัชนีฯ ได้แก่

อุตสาหกรรมผลิตภัณฑ์ยาง (ผลิตภัณฑ์ยางแท่ง ยางแผ่นรมควัน มีคำสั่งซื้อเพิ่มขึ้นทั้งในประเทศและต่างประเทศ อาทิ จากตลาดสหรัฐฯ ญี่ปุ่นและมาเลเซีย ผลิตภัณฑ์ยางประเภทถุงมือทางการแพทย์ มีคำสั่งซื้อเพิ่มขึ้นจากประเทศจีน)

อุตสาหกรรมน้ำมันปาล์ม (ผลิตภัณฑ์น้ำมันปาล์มมียอดขายในประเทศเพิ่มขึ้น ตามความต้องการบริโภคที่เพิ่มขึ้น และการเปิดประเทศ ด้านการส่งออกมีคำสั่งซื้อเพิ่มขึ้นจากประเทศกับพูชานเนเธอร์แลนด์ แต่อย่างไรก็ตามผู้ประกอบการมีต้นทุนการผลิตสูงจากราคาผลปาล์มที่ปรับตัวสูงขึ้นมาก รวมทั้งค่าขนส่ง ทำให้ต้องปรับขึ้นราคาขาย)

อุตสาหกรรมเทคโนโลยีชีวภาพ (ผลิตภัณฑ์อาหารเสริมสำหรับสัตว์และพืช ผลิตภัณฑ์สารชีวภาพกำจัดแมลงและศัตรูพืช ปุ๋ยชีวภาพ มียอดขายในประเทศเพิ่มขึ้น)

อุตสาหกรรมในภาคใต้ ที่ส่งผลด้านลบ ต่อค่าดัชนี

อุตสาหกรรมโรงเลื่อยและโรงอบไม้ (ไม้อย่างพาราแปรรูป มีคำสั่งซื้อในประเทศลดลง จากความต้องการใช้ในการทำเฟอร์นิเจอร์ และภาคก่อสร้างลดลงในช่วงฤดูฝน ขณะที่ด้านการส่งออกมีคำสั่งซื้อไม้แปรรูปจากประเทศจีนลดลง)

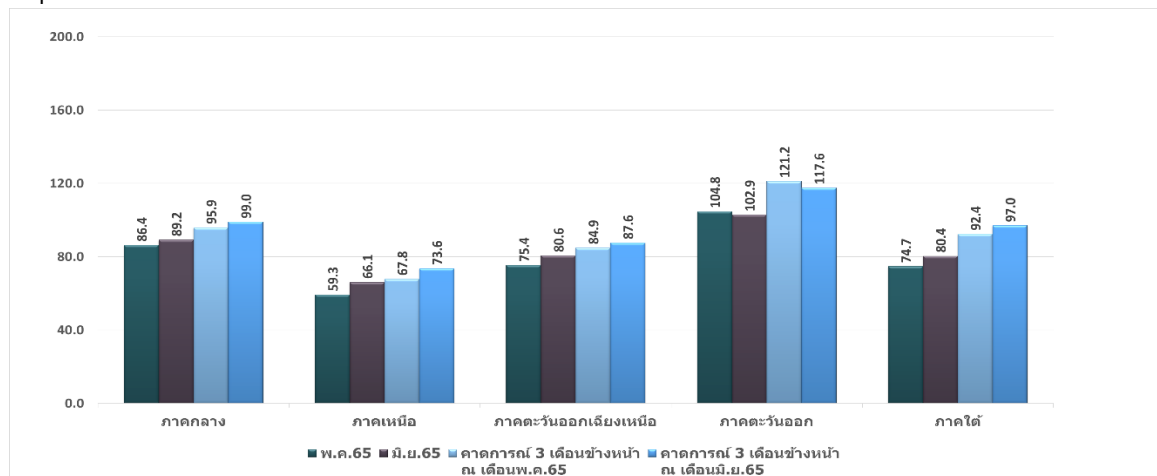
ขณะที่ดัชนีความเชื่อมั่นฯคาดการณ์ 3 เดือนข้างหน้าอยู่ที่ 97.0 ปรับตัวเพิ่มขึ้น จากระดับ 92.4 ในเดือนพฤษภาคม องค์กรประกอบดัชนีที่ปรับตัวเพิ่มขึ้น ได้แก่ ยอดคำสั่งซื้อโดยรวม ยอดขายโดยรวม ปริมาณการผลิต ต้นทุนประกอบการ และผลประกอบการ

ตาราง ดัชนีความเชื่อมั่นภาคอุตสาหกรรม จำแนกตามภูมิภาค

ภูมิภาค	2564							2565					
	มิ.ย.	ก.ค.	ส.ค.	ก.ย.	ต.ค.	พ.ย.	ธ.ค.	ม.ค.	ก.พ.	มี.ค.	เม.ย.	พ.ค.	มิ.ย.
กลาง	80.1	77.8	75.0	78.2	82.1	85.4	86.5	88.7	85.0	87.7	85.3	86.4	89.2
เหนือ	59.0	57.5	54.8	57.2	60.9	63.7	64.8	63.5	61.2	64.8	62.2	59.3	66.1
ตะวันออกเฉียงเหนือ	71.3	69.5	68.8	71.3	74.1	77.3	78.4	80.5	81.6	83.5	79.4	75.4	80.6
ตะวันออก	105.0	105.6	100.0	101.9	103.4	106.4	107.4	108.8	109.2	111.6	109.4	104.8	102.9
ใต้	82.0	79.3	75.7	77.8	79.9	82.5	83.0	85.0	83.1	86.8	83.4	74.7	80.4

ภูมิภาค (คาดการณ์ 3 เดือน)	2564							2565					
	มิ.ย.	ก.ค.	ส.ค.	ก.ย.	ต.ค.	พ.ย.	ธ.ค.	ม.ค.	ก.พ.	มี.ค.	เม.ย.	พ.ค.	มิ.ย.
กลาง	95.0	93.2	93.7	95.9	97.6	98.8	94.6	95.8	96.1	99.9	93.1	95.9	99.0
เหนือ	69.9	67.6	68.4	71.6	74.1	77.4	72.8	74.8	75.1	78.3	72.1	67.8	73.6
ตะวันออกเฉียงเหนือ	81.4	80.7	81.3	82.0	85.3	88.6	83.7	85.9	86.3	89.7	83.9	84.9	87.6
ตะวันออก	110.8	111.3	111.9	112.7	113.9	115.4	115.8	117.4	118.0	119.7	120.6	121.2	117.6
ใต้	88.9	86.4	86.8	90.5	92.2	94.5	95.0	96.5	97.1	98.0	99.5	92.4	97.0

ภาพที่ 3 ดัชนีความเชื่อมั่นฯจำแนกตามรายภูมิภาคเปรียบเทียบระหว่างเดือนพฤษภาคม เทียบกับเดือนมิถุนายน 2565



ที่มา: ฝ่ายเศรษฐกิจและวิชาการ สภาอุตสาหกรรมแห่งประเทศไทย

ดัชนีความเชื่อมั่นภาคอุตสาหกรรมจำแนกตามตลาด

ดัชนีความเชื่อมั่นฯ จำแนกตามตลาด (ร้อยละของการส่งออกต่อยอดขาย) ในเดือนมิถุนายน 2565 จากการสำรวจพบว่า ค่าดัชนีความเชื่อมั่นฯ กลุ่มที่เน้นตลาดในประเทศ ปรับตัวเพิ่มขึ้น จากเดือน พฤษภาคม ขณะที่กลุ่มที่เน้นตลาดต่างประเทศ ปรับตัวลดลงจากเดือนพฤษภาคม โดยมีรายละเอียดดังนี้ (ตารางที่ 7 และภาพที่ 4)

กลุ่มที่มีการส่งออกน้อยกว่าร้อยละ 50 ของยอดขาย (เน้นตลาดในประเทศ) ดัชนีความเชื่อมั่นฯในเดือนมิถุนายน 2565 อยู่ที่ระดับ 84.7 ปรับตัวเพิ่มขึ้นจากระดับ 80.8 ในเดือนพฤษภาคม องค์ประกอบดัชนีฯที่ปรับตัวเพิ่มขึ้น ได้แก่ ยอดคำสั่งซื้อโดยรวม ยอดขายโดยรวม ปริมาณการผลิต ต้นทุนประกอบการ และผลประกอบการ

ปัจจัยบวก

- ภาครัฐผ่อนคลายมาตรการควบคุมโควิด-19 เพิ่มเติม มีการปรับลดระดับการเตือนภัยโควิดจากระดับ 3 เป็น 2 เพื่อให้สอดคล้องกับสถานการณ์ติดเชื้อที่ลดลง
- กิจกรรมทางเศรษฐกิจต่างๆ ทอยกลับเข้าสู่ภาวะปกติมากขึ้น
- การเปิดประเทศรับนักท่องเที่ยว ช่วยกระตุ้นการท่องเที่ยวและเศรษฐกิจในประเทศ
- รายได้เกษตรกรเพิ่มขึ้นเนื่องจากพืชผลเกษตรมีราคาดีขึ้น ส่งผลดีต่อกำลังซื้อในประเทศ

ปัจจัยลบ

- สถานการณ์ราคาพลังงาน และราคาวัตถุดิบ ที่ปรับตัวสูงขึ้น ส่งผลกระทบต่อต้นทุนการผลิตสินค้า
- ปัญหาเงินเฟ้อและค่าครองชีพที่ปรับตัวสูงขึ้น ส่งผลกระทบต่อชนชั้นมัธยฐานใช้จ่าย สำหรับอุตสาหกรรมในกลุ่มนี้ที่ค่าดัชนีฯปรับตัวเพิ่มขึ้น ได้แก่ อุตสาหกรรมอาหาร อุตสาหกรรมการพิมพ์และบรรจุภัณฑ์ อุตสาหกรรมเครื่องสำอาง อุตสาหกรรมอลูมิเนียม อุตสาหกรรมหล่อโลหะ เป็นต้น

ขณะที่ดัชนีความเชื่อมั่นฯคาดการณ์ 3 เดือนข้างหน้า อยู่ที่ระดับ 97.0 ปรับตัวเพิ่มขึ้นจากระดับ 94.5 ในเดือนพฤษภาคม องค์ประกอบดัชนีฯ คาดการณ์ที่เพิ่มขึ้น ได้แก่ ยอดคำสั่งซื้อโดยรวม ยอดขายโดยรวม ปริมาณการผลิต และผลประกอบการ

- กลุ่มที่มีการส่งออกตั้งแต่ร้อยละ 50 ของยอดขายขึ้นไป (เน้นตลาดต่างประเทศ) ดัชนีความเชื่อมั่นฯ ในเดือนมิถุนายน 2565 อยู่ที่ระดับ 88.9 ปรับตัวลดลง จากระดับ 90.1 ในเดือนพฤษภาคม องค์ประกอบดัชนีฯที่ปรับตัวลดลง ได้แก่ ยอดคำสั่งซื้อโดยรวม ยอดขายโดยรวม ปริมาณการผลิต และผลประกอบการ

ปัจจัยลบ

- ผลกระทบสงครามรัสเซีย-ยูเครน ส่งผลให้ราคาวัตถุดิบและราคาพลังงานปรับตัวสูงขึ้น
- ปัญหา Supply Shortage ที่ยังไม่คลี่คลาย ทำให้ต้นทุนการผลิตเพิ่มขึ้น
- เศรษฐกิจโลกมีทิศทางชะลอตัวลง เนื่องจากหลายประเทศเผชิญปัญหาเงินเฟ้อส่งผลให้คำสั่งซื้อสินค้าจากประเทศคู่ค้าชะลอตัวโดยเฉพาะสหรัฐฯ และสหภาพยุโรป

ปัจจัยบวก

- การที่ประเทศจีนผ่อนคลายมาตรการล็อกดาวน์เมืองสำคัญ ทำให้สั่งซื้อสินค้าจากไทยเพิ่มขึ้น
- การอ่อนค่าของเงินบาท ช่วยให้ผู้ส่งออกของไทยสามารถแข่งขันได้ดีในตลาดโลก

สำหรับอุตสาหกรรมในกลุ่มนี้ที่ค่าดัชนีฯ ปรับตัวลดลง ได้แก่ อุตสาหกรรมไฟฟ้า อิเล็กทรอนิกส์และโทรคมนาคม, อุตสาหกรรมเครื่องจักรกลและโลหะการ, อุตสาหกรรมเหล็ก, อุตสาหกรรมเครื่องปรับอากาศและทำความเย็น เป็นต้น

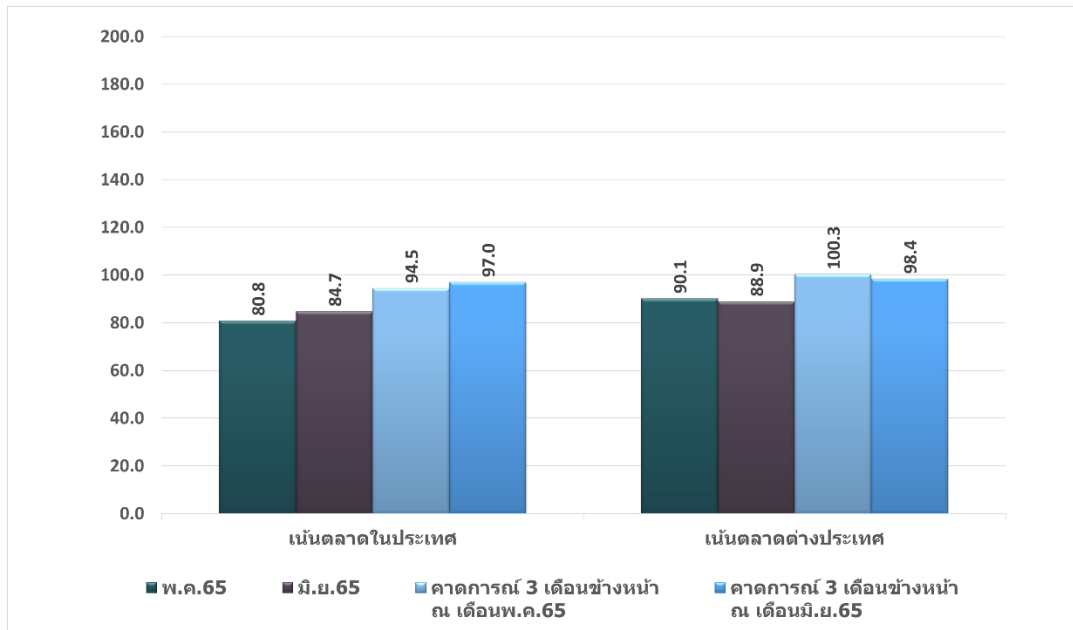
ขณะที่ดัชนีความเชื่อมั่นฯ คาดการณ์ 3 เดือนข้างหน้า อยู่ที่ระดับ 98.4 ปรับตัวลดลง จากระดับ 100.3 ในเดือนพฤษภาคม องค์กรประกอบดัชนีฯ คาดการณ์ที่ลดลง ได้แก่ ยอดคำสั่งซื้อโดยรวม ยอดขายโดยรวม ปริมาณการผลิต ต้นทุนประกอบการ และผลประกอบการ

ตารางที่ 7 ดัชนีความเชื่อมั่นฯ จำแนกตามร้อยละของการส่งออกต่อยอดขาย

ตลาด	2564							2565					
	มิ.ย.	ก.ค.	ส.ค.	ก.ย.	ต.ค.	พ.ย.	ธ.ค.	ม.ค.	ก.พ.	มี.ค.	เม.ย.	พ.ค.	มิ.ย.
เห็นตลาดในประเทศ (ส่งออกไม่เกิน 50%)	77.0	74.0	71.8	74.3	77.6	81.4	82.8	83.4	81.8	84.5	81.6	80.8	84.7
เห็นตลาดต่างประเทศ (ส่งออกตั้งแต่ 50%)	88.5	89.1	87.2	89.2	91.6	93.4	94.9	96.3	95.6	97.4	93.3	90.1	88.9

ตลาด	2564							2565					
	มิ.ย.	ก.ค.	ส.ค.	ก.ย.	ต.ค.	พ.ย.	ธ.ค.	ม.ค.	ก.พ.	มี.ค.	เม.ย.	พ.ค.	มิ.ย.
เห็นตลาดในประเทศ (ส่งออกไม่เกิน 50%)	89.6	87.6	89.0	91.6	94.1	96.6	93.0	94.1	94.9	97.1	92.1	94.5	97.0
เห็นตลาดต่างประเทศ (ส่งออกตั้งแต่ 50%)	93.5	92.8	94.6	95.8	97.0	98.7	99.5	100.6	101.2	103.8	101.7	100.3	98.4

ภาพที่ 4 ดัชนีความเชื่อมั่นฯจำแนกตามร้อยละของการส่งออกต่อยอดขาย เปรียบเทียบเดือนพฤษภาคม เทียบกับเดือนมิถุนายน 2565



ที่มา: ฝ่ายเศรษฐกิจและวิชาการ สภาอุตสาหกรรมแห่งประเทศไทย

ปัจจัยที่ส่งผลกระทบต่อการประกอบกิจการเดือนมิถุนายน 2565

ปัจจัยที่ส่งผลกระทบต่อการประกอบกิจการเดือนมิถุนายน 2565 จากการสำรวจพบว่า ปัจจัยที่ผู้ประกอบการมีความกังวลเพิ่มขึ้นได้แก่ ราคาน้ำมัน สภาวะเศรษฐกิจโลก สถานการณ์การเมือง ปัจจัยที่มีความกังวล ลดลง ได้แก่ เศรษฐกิจในประเทศ สถานการณ์ระบาดของโควิด-19 อัตราแลกเปลี่ยน และอัตราดอกเบี้ยเงินกู้ โดยมีรายละเอียดดังนี้ (ตารางที่ 9)

ราคาน้ำมัน จากผลการสำรวจในเดือนมิถุนายน 2565 มีผู้ประกอบการที่ตอบว่าราคาน้ำมันส่งผลกระทบต่อการดำเนินกิจการในลักษณะที่ **แย่ง** ร้อยละ **90.3 เพิ่มขึ้น** จากร้อยละ **85.5** ในเดือนพฤษภาคม (ตารางที่ 8) เนื่องจากราคาน้ำมันที่ปรับตัวเพิ่มขึ้นต่อเนื่องตามทิศทางราคาในตลาดโลก และผลกระทบจากสงครามรัสเซีย-ยูเครน ส่งผลกระทบต่อต้นทุนการผลิตภาคอุตสาหกรรมรวมทั้งค่าขนส่งสินค้าเพิ่มสูงขึ้น

สภาวะเศรษฐกิจโลก จากผลการสำรวจในเดือนมิถุนายน 2565 มีผู้ประกอบการที่ตอบว่าสถานการณ์เศรษฐกิจโลกมีทำให้ผลประกอบการ **แย่ง** อยู่ที่ร้อยละ **69.0 เพิ่มขึ้น** จากร้อยละ **65.7** ในเดือนพฤษภาคม เนื่องจากเศรษฐกิจโลกมีแนวโน้มชะลอตัวลง จากปัญหาเงินเฟ้อ และผลกระทบสงครามรัสเซีย-ยูเครนทวี ส่งผลให้ราคาน้ำมันในตลาดโลกรวมถึงราคาสินค้าโภคภัณฑ์และราคาวัตถุดิบต่างๆ ปรับตัวสูงขึ้น

เศรษฐกิจในประเทศ จากการสำรวจในเดือนมิถุนายน 2565 พบว่า ผู้ประกอบการมีความกังวลในลักษณะที่ **แย่ลง** ร้อยละ **55.2 ลดลง** จากร้อยละ **59.0** ในเดือนพฤษภาคม อุปสงค์ในประเทศมีทิศทางดีขึ้น หลังจากสถานการณ์โควิด-19 เริ่มคลี่คลาย และการเปิดประเทศรับนักท่องเที่ยว

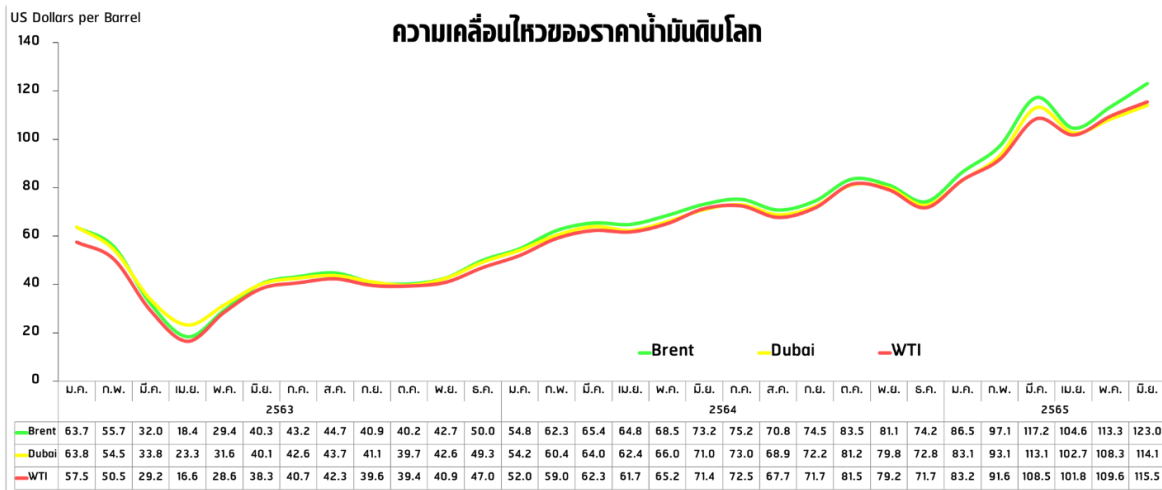
สถานการณ์ระบาดของโควิด-19 จากการสำรวจในเดือนมิถุนายน 2565 พบว่า ผู้ประกอบการมีความกังวลในลักษณะที่ **แย่ลง** ร้อยละ **52.3 ลดลง** จากร้อยละ **55.5** ในเดือนพฤษภาคม เนื่องจากภาครัฐผ่อนคลายมาตรการควบคุมโควิด-19 เพิ่มเติม มีการปรับลดระดับการเตือนภัยโควิดจากระดับ 3 เป็น 2 เพื่อให้สอดคล้องกับสถานการณ์ผู้ติดเชื้อที่ลดลง ส่งผลให้กิจกรรมทางเศรษฐกิจต่างๆ ททยอยกลับเข้าสู่ภาวะปกติมากขึ้น

สถานการณ์ทางการเมืองในประเทศ จากการสำรวจพบว่า ผู้ประกอบการมีความกังวลต่อปัจจัยทางการเมืองในเดือนมิถุนายน 2565 ในลักษณะที่ **แย่ลง** ร้อยละ **38.8 เพิ่มขึ้น** จากร้อยละ **35.1** ในเดือนพฤษภาคม เนื่องจากในเดือนมิถุนายนเริ่มมีการชุมนุมทางการเมืองเพิ่มขึ้น

อัตราแลกเปลี่ยน (มุมมองผู้ส่งออก) โดยอัตราแลกเปลี่ยนอ้างอิงค่าเงินบาทเทียบกับดอลลาร์สหรัฐ เฉลี่ยเดือนมิถุนายน 2565 อยู่ที่ระดับ 35.13 บาทต่อดอลลาร์สหรัฐ **อ่อนค่าลง** เมื่อเทียบกับค่าเฉลี่ยในเดือนพฤษภาคม ที่ระดับ 34.57 ซึ่งผลการสำรวจพบว่า มีผู้ประกอบการที่ตอบว่าอัตราแลกเปลี่ยนทำให้ผลประกอบการ **แย่ลง** อยู่ที่ร้อยละ **34.0 ลดลง** จากร้อยละ **36.4** ในเดือนพฤษภาคม ทั้งนี้การอ่อนค่าของเงินบาท ช่วยให้สินค้าส่งออกของไทยสามารถแข่งขันได้ดีในตลาดโลก

อัตราดอกเบี้ยเงินกู้ จากการสำรวจในเดือนมิถุนายน 2565 ผู้ประกอบการตอบว่าอัตราดอกเบี้ยเงินกู้ส่งผลต่อการดำเนินงานในลักษณะที่ **แย่ลง** ร้อยละ **31.0 ลดลง** จากร้อยละ **33.2** ในเดือนพฤษภาคม เนื่องจากคณะกรรมการนโยบายการเงิน (กนง.) ยังคงอัตราดอกเบี้ยนโยบาย ที่ 0.50% ต่อปี

ราคาน้ำมันดิบ ในเดือนมิถุนายน 2565



ที่มา: Federal Reserve Bank of St.Louis., IndexMundi.

หมายเหตุ: ใช้ข้อมูล Oilprice.com ราคาดังกล่าวเป็น Dubai เดือน มิ.ย. 65

ปรับปรุงข้อมูลล่าสุดเมื่อวันที่ 2 ก.ค. 2565

ราคาน้ำมันขายปลีกในประเทศ เดือนมิถุนายน 2565

PTT DATES OF CHANGES	เบนซิน	Gasohol 95	Gasohol 91	E20	E85	Diesel
1 มิ.ย. 65	52.06	44.65	44.38	43.54	37.24	32.94
7 มิ.ย. 65	51.46	44.05	43.78	42.94	36.84	33.94
8 มิ.ย. 65	51.96	44.55	44.28	43.44	37.14	33.94
14 มิ.ย. 65	52.56	45.15	44.88	44.04	37.54	34.94
22 มิ.ย. 65	52.06	44.65	44.38	43.54	37.24	34.94
29 มิ.ย. 65	52.56	45.15	44.88	44.04	37.54	34.94
Change	0.50	0.50	0.50	0.50	0.30	2.00

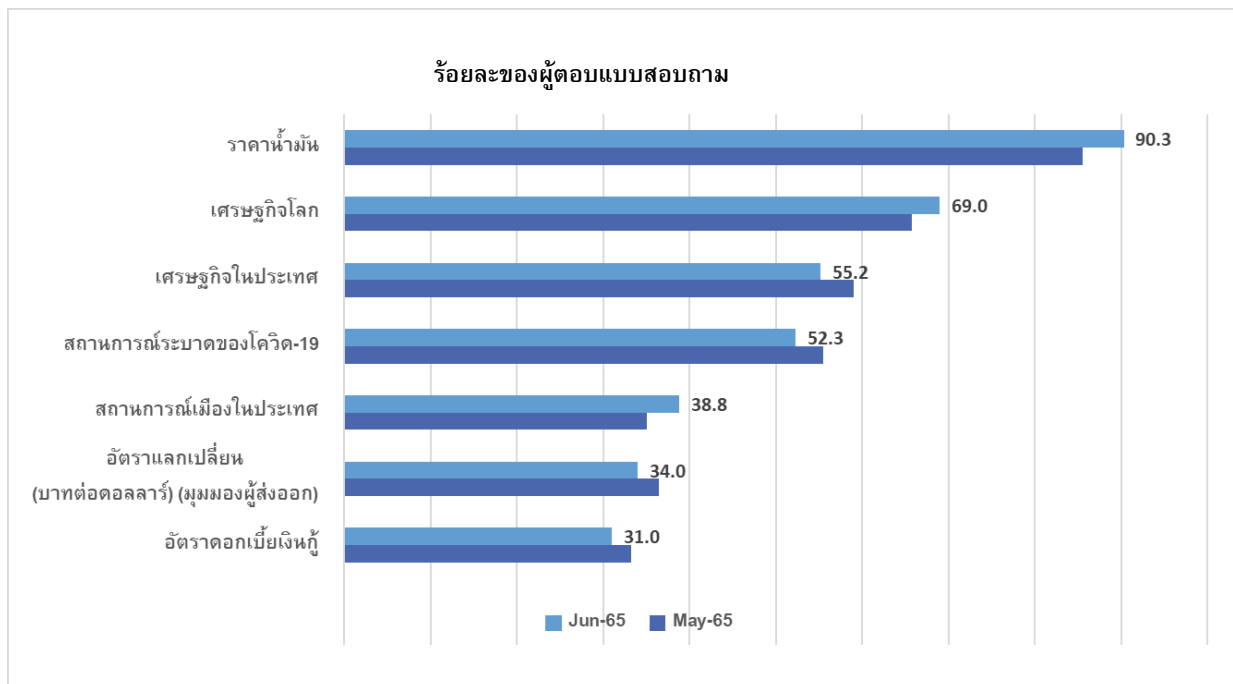
ที่มา www.pttor.com

ภาพที่ 5 ค่าเงินบาทประจำเดือนมิถุนายน 2565



ที่มา: www.bot.or.th รวบรวมข้อมูลโดยฝ่ายเศรษฐกิจและวิชาการ สภาอุตสาหกรรมแห่งประเทศไทย

ตารางที่ 9 ปัจจัยที่ส่งผลกระทบต่อการค้าและการดำเนินงาน



จัดทำโดย ฝ่ายเศรษฐกิจและวิชาการ สภาอุตสาหกรรมแห่งประเทศไทย

ข้อเสนอแนะต่อภาครัฐ

- 1.) ให้ภาครัฐเร่งหาตลาดส่งออกใหม่ๆ เพื่อทดแทนตลาดที่ชะลอตัวและได้รับผลกระทบจากสงครามรัสเซีย-ยูเครน
 - 2.) ออกมาตรการกระตุ้นเศรษฐกิจให้เกิดการจ้างงานในระยะสั้นและระยะยาว
 - 3.) ส่งเสริมและปรับปรุงกฎระเบียบให้เกิดการใช้พลังงานหมุนเวียนในภาคธุรกิจและภาคประชาชน
 - 4.) สนับสนุนเงินกู้ดอกเบี้ยต่ำสำหรับการปรับเปลี่ยนเครื่องจักรและอุปกรณ์ เพื่อการประหยัดพลังงาน
-