

ดัชนีความเชื่อมั่นภาคอุตสาหกรรม

Thai Industries Sentiment Index: TISI

ประจำเดือนมีนาคม 2565

บทสรุปผู้บริหาร

● สภาอุตสาหกรรมแห่งประเทศไทย ได้ดำเนินการสำรวจความเชื่อมั่นผู้ประกอบการประจำเดือนมีนาคม 2565 จำนวน 1,303 ราย ครอบคลุม 45 กลุ่มอุตสาหกรรมของสภาอุตสาหกรรมแห่งประเทศไทยแยกเป็นกลุ่มอุตสาหกรรมขนาดย่อม อุตสาหกรรมขนาดกลาง และอุตสาหกรรมขนาดใหญ่ ร้อยละ 31.8, 32.7 และ 35.5 ของกลุ่มตัวอย่างทั้งหมด ตามลำดับ แบ่งเป็นกลุ่มอุตสาหกรรมในภาคกลาง ภาคเหนือ ภาคตะวันออกเฉียงเหนือ ภาคตะวันออก และภาคใต้ ร้อยละ 31.5, 14.5, 14.8, 23.3 และ 15.9 ตามลำดับ และแบ่งตามกลุ่มอุตสาหกรรมที่เน้นตลาดในประเทศ และกลุ่มอุตสาหกรรมที่เน้นตลาดต่างประเทศ ร้อยละ 63.9 และ 36.1 ตามลำดับ

● ผลการสำรวจดัชนีความเชื่อมั่นภาคอุตสาหกรรมในเดือนมีนาคม 2565 อยู่ที่ระดับ 89.2 ปรับตัวเพิ่มขึ้นจากระดับ 86.7 ในเดือนกุมภาพันธ์ ทั้งนี้ค่าดัชนีฯ สูงสุดในรอบ 25 เดือน นับตั้งแต่เดือนมีนาคม 2563 โดยองค์ประกอบดัชนีฯ ปรับตัวเพิ่มขึ้น ได้แก่ ทั้งคำสั่งซื้อโดยรวม ยอดขายโดยรวม ปริมาณการผลิต และผลประกอบการ

● ปัจจัยที่สนับสนุนความเชื่อมั่นผู้ประกอบการภาคอุตสาหกรรมในเดือนนี้ ได้แก่ การผ่อนคลายมาตรการควบคุม โควิด-19 ในประเทศและหลายประเทศทั่วโลกส่งผลให้กิจกรรมทางเศรษฐกิจทยอยฟื้นตัวและความต้องการสินค้าอุตสาหกรรมเพิ่มขึ้น ขณะที่การเปิดประเทศรับนักท่องเที่ยวและการปรับรูปแบบมาตรการ TEST AND GO ตั้งแต่วันที่ 1 มีนาคม 2565 ที่ผ่านมาช่วยอำนวยความสะดวกนักท่องเที่ยวต่างชาติเดินทางเข้าประเทศมากขึ้น ทั้งนี้ในเดือนมีนาคมผู้ประกอบการภาคอุตสาหกรรมเร่งการผลิตสินค้า เพื่อส่งมอบก่อนวันหยุดยาวในช่วงเทศกาลสงกรานต์ นอกจากนี้การอ่อนค่าของเงินบาทยังส่งผลดีต่อภาคการส่งออกทำให้สินค้าไทยสามารถแข่งขันได้ดีในตลาดโลก อย่างไรก็ตามสถานการณ์ความขัดแย้งระหว่างรัสเซีย – ยูเครน กดดันให้ต้นทุนการผลิตของผู้ประกอบการปรับตัวสูงขึ้นทั้งจากราคาพลังงานและราคาวัตถุดิบ อาทิ อาหารสัตว์ ปุ๋ยเคมี สินแร่สำหรับผลิตเหล็กถลุงเป็นต้น

● ขณะที่ดัชนีฯ คาดการณ์ 3 เดือนข้างหน้า อยู่ที่ระดับ 99.6 ปรับตัวเพิ่มขึ้นจาก 97.1 ในเดือนกุมภาพันธ์ เนื่องจากสถานการณ์โควิด-19 มีแนวโน้มคลี่คลายลงจากการเร่งฉีดวัคซีนให้ครอบคลุมประชากรส่วนใหญ่ ทำให้ประชาชนสามารถออกมาใช้ชีวิตตามปกติมากขึ้นส่งผลอุปสงค์ในประเทศมีทิศทางดีขึ้น ขณะที่ภาคการส่งออกของไทยยังคงมีแนวโน้มขยายตัวต่อเนื่องตามทิศทางเศรษฐกิจโลก

- ดัชนีความเชื่อมั่นฯ จำแนกตามขนาดของอุตสาหกรรม ในเดือนมีนาคม 2565 จากการสำรวจพบว่าดัชนีความเชื่อมั่นฯ ของอุตสาหกรรมขนาดย่อม ขนาดกลาง และขนาดใหญ่ อยู่ที่ระดับ 64.1, 88.7 และ 112.0 ตามลำดับ ปรับตัวเพิ่มขึ้น จากระดับ 61.8, 85.2 และ 110.7 ในเดือนกุมภาพันธ์

- ดัชนีความเชื่อมั่นฯ คาดการณ์ 3 เดือนข้างหน้า จำแนกตามรายขนาดของอุตสาหกรรม จากการสำรวจพบว่าดัชนีความเชื่อมั่นฯ ของอุตสาหกรรมขนาดย่อม ขนาดกลาง และขนาดใหญ่ อยู่ที่ระดับ 79.2, 96.9 และ 120.2 ปรับตัวเพิ่มขึ้น จากระดับ 76.1, 94.8 และ 118.5 ในเดือนกุมภาพันธ์

- ดัชนีความเชื่อมั่นฯ จำแนกตามภูมิภาค ในเดือนมีนาคม 2565 จากการสำรวจพบว่าดัชนีความเชื่อมั่นฯ ของภาคกลาง ภาคเหนือ ภาคตะวันออกเฉียงเหนือ ภาคตะวันออกและภาคใต้ อยู่ที่ระดับ 87.7, 64.8, 83.5, 111.6 และ 86.8 ตามลำดับ ปรับตัวเพิ่มขึ้น จากระดับ 85.0, 61.2, 81.6, 109.2 และ 83.1 ตามลำดับ ในเดือนกุมภาพันธ์

- ดัชนีความเชื่อมั่นฯ คาดการณ์ 3 เดือนข้างหน้า จำแนกตามภูมิภาค จากการสำรวจพบว่าดัชนีความเชื่อมั่นฯ คาดการณ์ของดัชนีความเชื่อมั่นฯ ของภาคกลาง ภาคเหนือ ภาคตะวันออกเฉียงเหนือ ภาคตะวันออก และภาคใต้ อยู่ที่ระดับ 99.9, 78.3, 89.7, 119.7 และ 98.0 ตามลำดับ ปรับตัวเพิ่มขึ้นจากระดับ 96.1, 75.1, 86.3, 118.0 และ 97.1 จากในเดือนกุมภาพันธ์

- ดัชนีความเชื่อมั่นฯ จำแนกตามตลาด ในเดือนมีนาคม 2565 จากการสำรวจพบว่าค่าดัชนีความเชื่อมั่นฯ กลุ่มที่เน้นตลาดในประเทศอยู่ที่ระดับ 84.5 ปรับตัวเพิ่มขึ้น จากระดับ 81.8 ในเดือนกุมภาพันธ์ ขณะที่ดัชนีความเชื่อมั่นฯ กลุ่มที่เน้นตลาดต่างประเทศอยู่ที่ระดับ 97.4 ปรับตัวเพิ่มขึ้น จากระดับ 95.6 ในเดือนกุมภาพันธ์

- ดัชนีความเชื่อมั่นฯ คาดการณ์ 3 เดือนข้างหน้า ของกลุ่มที่เน้นตลาดในประเทศ อยู่ที่ระดับ 97.1 ปรับตัวเพิ่มขึ้น จากระดับ 94.9 ในเดือนกุมภาพันธ์ ขณะที่ดัชนีความเชื่อมั่นฯ คาดการณ์ 3 เดือนข้างหน้าของกลุ่มที่เน้นตลาดต่างประเทศ อยู่ที่ระดับ 103.8 เพิ่มขึ้นจากระดับ 101.2 ในเดือนกุมภาพันธ์

ด้านข้อเสนอแนะของผู้ประกอบการที่มีต่อภาครัฐประจำเดือนมีนาคม 2565 คือ 1.) ยกเลิกมาตรการ Test & GO เพื่อช่วยกระตุ้นการท่องเที่ยว รวมทั้งจัดเตรียมความพร้อมด้านสาธารณสุขในการรองรับการปรับให้โรคโควิด-19 เป็นโรคประจำถิ่น เพื่อสร้างความเชื่อมั่นกับประชาชนและนักท่องเที่ยว 2.) เร่งแก้ไขปัญหาวัตถุดิบขาดแคลนและวัตถุดิบราคาแพง อาทิ ปรับลดภาษีนำเข้าวัตถุดิบที่จำเป็นต่อ ภาคการผลิต รวมทั้งปลดล็อกเงื่อนไขและโควตาการนำเข้าวัตถุดิบโดยเฉพาะในวัตถุดิบที่ขาดแคลน 3.) ทบทวนการปรับขึ้นค่าไฟฟ้าผันแปร (Ft) และออกมาตรการช่วยเหลือผู้ประกอบการ SME เพื่อลด ต้นทุนการผลิต เช่น ส่วนลดค่าไฟฟ้า 4.) เร่งเจรจากับจีน-เวียดนาม ขอขยายเวลาเปิดด่านเป็น 24 ชม. เพิ่มช่องทาง Green Lane ในการตรวจสินค้าผลไม้ รวมทั้งการเตรียมแผนสำรองในการส่งออกผลไม้ทางเรือ/เครื่องบิน เพื่อแก้ไขปัญหาการส่งออกผลไม้จากไทยไปจีนผ่านด่านทางบก

ดัชนีความเชื่อมั่นภาคอุตสาหกรรม

Thai Industries Sentiment Index: TISI

ประจำเดือนมีนาคม 2565

การอ่านค่าดัชนี

ดัชนีความเชื่อมั่นฯ(TISI) มีค่าอยู่ระหว่าง 0 - 200 ซึ่งสามารถแปลความหมายได้ดังนี้

- ค่าดัชนีอยู่ในระดับต่ำกว่า**100** แสดงว่า ผู้ประกอบการภาคอุตสาหกรรมมีความเชื่อมั่นว่าภาวะการดำเนินงานนั้นๆ จะมีสภาพแย่ลง หรืออยู่ในระดับที่ไม่ดี
- ค่าดัชนีอยู่ในระดับ **100** แสดงว่า ผู้ประกอบการภาคอุตสาหกรรมมีความเชื่อมั่นว่าภาวะการดำเนินงานนั้นๆ จะไม่มีการเปลี่ยนแปลง หรืออยู่ในสภาพทรงตัวในระดับเดิม
- ค่าดัชนีอยู่ในระดับสูงกว่า **100** แสดงว่า ผู้ประกอบการภาคอุตสาหกรรมมีความเชื่อมั่นว่าภาวะการดำเนินงานนั้นๆ จะมีสภาพดีขึ้น หรืออยู่ในระดับที่ดี

ดัชนีความเชื่อมั่นฯเดือนมีนาคม 2565

● สภาอุตสาหกรรมแห่งประเทศไทย ได้ดำเนินการสำรวจความเชื่อมั่นผู้ประกอบการประจำเดือนมีนาคม 2565 จำนวน 1,303 ราย ครอบคลุม 45 กลุ่มอุตสาหกรรมของสภาอุตสาหกรรมแห่งประเทศไทยแยกเป็นกลุ่มอุตสาหกรรมขนาดย่อม อุตสาหกรรมขนาดกลาง และอุตสาหกรรมขนาดใหญ่ ร้อยละ 31.8, 32.7 และ 35.5 ของกลุ่มตัวอย่างทั้งหมด ตามลำดับ แบ่งเป็นกลุ่มอุตสาหกรรมในภาคกลาง ภาคเหนือ ภาคตะวันออกเฉียงเหนือ ภาคตะวันออก และภาคใต้ ร้อยละ 31.5, 14.5, 14.8, 23.3 และ 15.9 ตามลำดับ และแบ่งตามกลุ่มอุตสาหกรรมที่เน้นตลาดในประเทศ และกลุ่มอุตสาหกรรมที่เน้นตลาดต่างประเทศ ร้อยละ 63.9 และ 36.1 ตามลำดับ

● ผลการสำรวจดัชนีความเชื่อมั่นภาคอุตสาหกรรมในเดือนมีนาคม 2565 อยู่ที่ระดับ 89.2 ปรับตัวเพิ่มขึ้นจากระดับ 86.7 ในเดือนกุมภาพันธ์ ทั้งนี้ค่าดัชนีฯ สูงสุดในรอบ 25 เดือน นับตั้งแต่เดือนมีนาคม 2563 โดยองค์ประกอบดัชนีฯ ปรับตัวเพิ่มขึ้น ได้แก่ ทั้งคำสั่งซื้อโดยรวม ยอดขายโดยรวม ปริมาณการผลิต และผลประกอบการ

● ปัจจัยที่สนับสนุนความเชื่อมั่นผู้ประกอบการภาคอุตสาหกรรมในเดือนนี้ ได้แก่ การผ่อนคลายมาตรการควบคุม โควิด-19 ในประเทศและหลายประเทศทั่วโลกส่งผลให้กิจกรรมทางเศรษฐกิจทยอยฟื้นตัวและความต้องการสินค้าอุตสาหกรรมเพิ่มขึ้น ขณะที่การเปิดประเทศรับนักท่องเที่ยวและการปรับรูปแบบมาตรการ TEST AND GO ตั้งแต่วันที่ 1 มีนาคม 2565 ที่ผ่านมาช่วยอำนวยความสะดวกนักท่องเที่ยวต่างชาติเดินทางเข้าประเทศมากขึ้น ทั้งนี้ในเดือนมีนาคมผู้ประกอบการภาคอุตสาหกรรมเร่งการผลิตสินค้า เพื่อส่งมอบก่อนวันหยุดยาวในช่วงเทศกาลสงกรานต์ นอกจากนี้การอ่อนค่าของเงินบาทยังส่งผลดีต่อภาคการส่งออกทำให้สินค้าไทยสามารถแข่งขันได้ดีในตลาดโลก อย่างไรก็ตามสถานการณ์ความขัดแย้งระหว่างรัสเซีย – ยูเครน กัดดันให้ต้นทุนการผลิตของผู้ประกอบการปรับตัว

สูงขึ้นทั้งจากราคาพลังงานและราคาวัตถุดิบ อาทิ อาหารสัตว์ ปุ๋ยเคมี สินแร่สำหรับผลิตเหล็กถลุงมีเนียม เป็นต้น

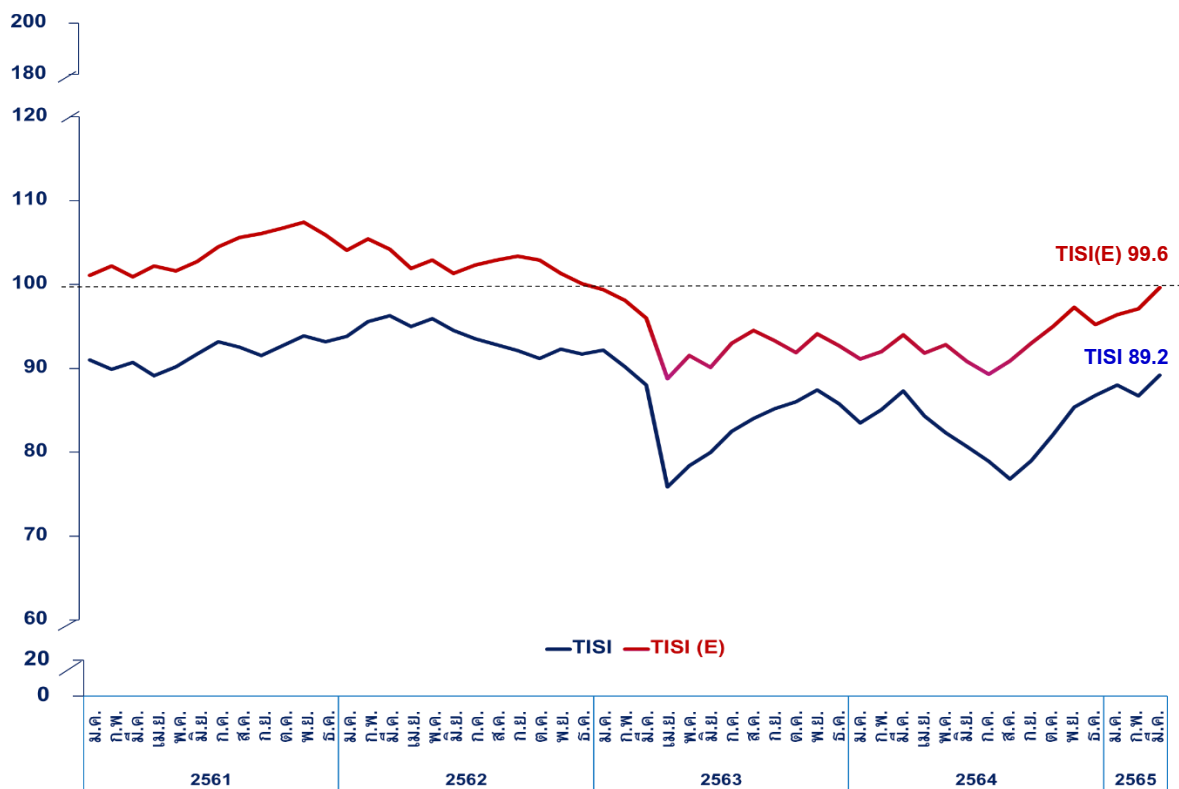
● ขณะที่ดัชนีคาดการณ์ 3 เดือนข้างหน้า อยู่ที่ระดับ 99.6 ปรับตัวเพิ่มขึ้นจาก 97.1 ในเดือนกุมภาพันธ์ เนื่องจากสถานการณ์โควิด-19 มีแนวโน้มคลี่คลายลงจากการเร่งฉีดวัคซีนให้ครอบคลุมประชากรส่วนใหญ่ ทำให้ประชาชนสามารถออกมาใช้ชีวิตตามปกติมากขึ้นส่งผลอุปสงค์ในประเทศมีทิศทางดีขึ้น ขณะที่ภาคการส่งออกของไทยยังคงมีแนวโน้มขยายตัวต่อเนื่องตามทิศทางเศรษฐกิจโลก

ดัชนีความเชื่อมั่นภาคอุตสาหกรรม ปัจจุบันและดัชนีคาดการณ์ 3 เดือนข้างหน้า ระหว่างเดือนมีนาคม – เดือนมีนาคม 2565

ปี	2564										2565		
	มี.ค.	เม.ย.	พ.ค.	มิ.ย.	ก.ค.	ส.ค.	ก.ย.	ต.ค.	พ.ย.	ธ.ค.	ม.ค.	ก.พ.	มี.ค.
TISI	87.3	84.3	82.3	80.7	78.9	76.8	79.0	82.1	85.4	86.8	88.0	86.7	89.2
TISI(E)	94.0	91.8	92.8	90.8	89.3	90.9	93.0	95.0	97.3	95.2	96.4	97.1	99.6

หมายเหตุ : TISI (E) หมายถึงดัชนีความเชื่อมั่นคาดการณ์ใน 3 เดือนข้างหน้า

ภาพที่ 1 กราฟแสดงการเปรียบเทียบระหว่างดัชนีความเชื่อมั่นปัจจุบัน (TISI) และดัชนีความเชื่อมั่นคาดการณ์ ใน 3 เดือนข้างหน้า (TISI(E)) ตั้งแต่เดือนกุมภาพันธ์ 2561 – มีนาคม 2565



ที่มา: ฝ่ายเศรษฐกิจและงานวิชาการ สภาอุตสาหกรรมแห่งประเทศไทย

ดัชนีความเชื่อมั่นภาคอุตสาหกรรม เดือนมีนาคม 2565

ค่าดัชนีความเชื่อมั่นฯ ในเดือนมีนาคม 2565 อยู่ที่ระดับ 89.2 ปรับตัวเพิ่มขึ้น จากระดับ 86.7 ในเดือนกุมภาพันธ์ ทั้งนี้ค่าดัชนีความเชื่อมั่นฯที่เพิ่มขึ้น เกิดจากองค์ประกอบ ยอดคำสั่งซื้อโดยรวม ยอดขายโดยรวม ปริมาณการผลิต และผลประกอบการ โดยรายละเอียดดังนี้ (ตารางที่ 2)

ยอดคำสั่งซื้อโดยรวม ดัชนีความเชื่อมั่นฯอยู่ที่ 93.4 เพิ่มขึ้นจากระดับ 89.8ในเดือนกุมภาพันธ์ ค่าดัชนีฯ ที่เพิ่มขึ้นเกิดจากองค์ประกอบ ยอดคำสั่งซื้อในประเทศ ซึ่งอยู่ที่ระดับ 93.0 เพิ่มขึ้นจากระดับ 89.3 ในเดือนกุมภาพันธ์ ขณะที่ยอดคำสั่งซื้อจากต่างประเทศ อยู่ที่ระดับ 102.8 เพิ่มขึ้นจากระดับ 99.8 ในเดือนกุมภาพันธ์

ยอดขายโดยรวม ดัชนีความเชื่อมั่นฯอยู่ที่ระดับ 92.5 เพิ่มขึ้นจากระดับ 89.1 ในเดือนกุมภาพันธ์ ค่าดัชนีฯ ที่เพิ่มขึ้นเกิดจากองค์ประกอบ ยอดขายในประเทศซึ่งอยู่ที่ 91.8 เพิ่มขึ้นจากระดับ 88.2 ในเดือนกุมภาพันธ์ ขณะที่ยอดขายจากต่างประเทศ อยู่ที่ระดับ 101.3 เพิ่มขึ้นจากระดับ 99.2 ในเดือนกุมภาพันธ์

ปริมาณการผลิต ดัชนีความเชื่อมั่นฯอยู่ที่ 93.5 เพิ่มขึ้นจากระดับ 90.5 ในเดือนกุมภาพันธ์

ต้นทุนการประกอบการ (ผกผัน) ดัชนีความเชื่อมั่นฯอยู่ที่ระดับ 57.5 ลดลงจากระดับ 58.5 ในเดือนกุมภาพันธ์

ผลประกอบการ ดัชนีความเชื่อมั่นฯอยู่ที่ระดับ 93.3 เพิ่มขึ้นจากระดับ 89.8 ในเดือนกุมภาพันธ์

ดัชนีความเชื่อมั่นภาคอุตสาหกรรม คาดการณ์ 3 เดือนข้างหน้า

ดัชนีความเชื่อมั่นฯคาดการณ์ 3 เดือนข้างหน้าอยู่ที่ระดับ 99.6 ปรับตัวเพิ่มขึ้นจากระดับ 97.1 ในเดือนกุมภาพันธ์ ทั้งนี้ค่าดัชนีความเชื่อมั่นฯ คาดการณ์ที่เพิ่มขึ้น เกิดจากองค์ประกอบ ยอดคำสั่งซื้อโดยรวม ยอดขายโดยรวม ปริมาณการผลิต และผลประกอบการ โดยมีรายละเอียดดังนี้

ยอดคำสั่งซื้อโดยรวม (คาดการณ์) ดัชนีความเชื่อมั่นฯ อยู่ที่ระดับ 106.9 เพิ่มขึ้นจากระดับ 103.8 ในเดือนกุมภาพันธ์ ค่าดัชนีฯที่เพิ่มขึ้น เกิดจากองค์ประกอบดัชนียอดคำสั่งซื้อในประเทศ อยู่ที่ระดับ 106.5 เพิ่มขึ้นจากระดับ 103.3 ในเดือนกุมภาพันธ์ ขณะที่ดัชนียอดคำสั่งซื้อต่างประเทศ ซึ่งอยู่ที่ระดับ 111.6 เพิ่มขึ้นจากระดับ 108.8 ในเดือนกุมภาพันธ์

ยอดขายโดยรวม (คาดการณ์) ดัชนีความเชื่อมั่นฯอยู่ที่ระดับ 108.2 เพิ่มขึ้นจากระดับ 104.5 ในเดือนกุมภาพันธ์ ค่าดัชนีความเชื่อมั่นฯ ที่เพิ่มขึ้นเกิดจาก องค์ประกอบดัชนียอดขายในประเทศอยู่ที่ระดับ 107.1 เพิ่มขึ้นจากระดับ 104.0 ในเดือนกุมภาพันธ์ ขณะที่ดัชนียอดขายในต่างประเทศ อยู่ที่ระดับ 113.1 เพิ่มขึ้นจากระดับ 109.5 ในเดือนกุมภาพันธ์

ปริมาณการผลิต (คาดการณ์) ดัชนีความเชื่อมั่นฯอยู่ที่ระดับ 109.1 เพิ่มขึ้นจากระดับ 106.1 ในเดือนกุมภาพันธ์ จากยอดคำสั่งซื้อโดยรวม (คาดการณ์) และยอดขายโดยรวม (คาดการณ์) ที่เพิ่มขึ้น

ต้นทุนการประกอบการ (คาดการณ์) ดัชนีความเชื่อมั่นฯอยู่ที่ระดับ 65.7 ลดลงจากระดับ 66.7 ในเดือนกุมภาพันธ์

ผลประกอบการ (คาดการณ์) ดัชนีความเชื่อมั่นอยู่ที่ระดับ 107.8 เพิ่มขึ้นจากระดับ 104.6 ในเดือนกุมภาพันธ์

ตารางที่ 2 ดัชนีความเชื่อมั่นภาคอุตสาหกรรมในแต่ละองค์ประกอบเดือนกุมภาพันธ์ เทียบกับเดือนมีนาคม 2565

ดัชนี	ดัชนีปัจจุบัน		ดัชนีคาดการณ์ 3 เดือนข้างหน้า	
	ก.พ.65	มี.ค.65	ก.พ.65	มี.ค.65
1. ยอดคำสั่งซื้อโดยรวม	89.8	93.4	103.8	106.9
1.1 ยอดคำสั่งซื้อในประเทศ	89.3	93.0	103.3	106.5
1.2 ยอดคำสั่งซื้อจากต่างประเทศ	99.8	102.8	108.8	111.6
2. ยอดขายโดยรวม	89.1	92.5	104.5	108.2
2.1 ยอดขายในประเทศ	88.2	91.8	104.0	107.1
2.2 ยอดขายในต่างประเทศ	99.2	101.3	109.5	113.1
3. ปริมาณการผลิต	90.5	93.5	106.1	109.1
4. ดัชนีการลงทุนประกอบการ (ผกผัน)	58.5	57.5	66.7	65.7
5. ผลประกอบการ	89.8	93.3	104.6	107.8

ที่มา: คำถามโดยสภาอุตสาหกรรมแห่งประเทศไทย

ดัชนีความเชื่อมั่นภาคอุตสาหกรรม จำแนกตามกลุ่มอุตสาหกรรม

ดัชนีความเชื่อมั่นฯ จำแนกตามกลุ่มอุตสาหกรรมซึ่งแบ่งเป็น 45 กลุ่มอุตสาหกรรม (ตามรูปแบบการจัดกลุ่มอุตสาหกรรมของสภาอุตสาหกรรมแห่งประเทศไทย) พบว่าในเดือนมีนาคม 2565 ค่าดัชนีความเชื่อมั่นฯ รายกลุ่มอุตสาหกรรมมีการเปลี่ยนแปลงดังนี้

- อุตสาหกรรมที่มีค่าดัชนีความเชื่อมั่นฯ เพิ่มขึ้น และมีค่าดัชนีฯ มากกว่า 100 มีจำนวน 16 อุตสาหกรรม ได้แก่ ยานยนต์, ชิ้นส่วนและอะไหล่ยานยนต์, ไฟฟ้าอิเล็กทรอนิกส์และโทรคมนาคม, เครื่องปรับอากาศและทำความเย็น, อาหาร, ยา, โรงกลั่นน้ำมันปิโตรเลียม, ผู้ผลิตไฟฟ้า, ปิโตรเคมี, ผลิตภัณฑ์ยาง, พลาสติก, เยื่อและกระดาษ, การพิมพ์และบรรจุภัณฑ์, อลูมิเนียม, ดิจิทัล, ผู้ผลิตเครื่องมือแพทย์และสุขภาพ

- อุตสาหกรรมที่มีค่าดัชนีความเชื่อมั่นฯ เพิ่มขึ้น แต่มีค่าดัชนีฯ ต่ำกว่า100 มีจำนวน 23 อุตสาหกรรม ได้แก่ สิ่งทอ, เครื่องนุ่งห่ม, หนังสือและผลิตภัณฑ์หนังสือ, รองเท้า, อัญมณีและเครื่องประดับ, ปูนซีเมนต์, เหล็กและอุปกรณ์, แกรนิตหินอ่อน, แก้วและกระจก, เซรามิก, โรงเลื่อย และโรงอบไม้, ไม้อัด ไม้บาง และวัสดุแผ่น, เฟอร์นิเจอร์, เครื่องจักรกลและโลหะการ, ต่อเรือซ่อมเรือและก่อสร้างงานเหล็ก, หล่อโลหะ, น้ำตาล, สมุนไพร, น้ำมันปาล์ม, ก๊าซ, พลังงานหมุนเวียน, หัตถกรรมสร้างสรรค์, การจัดการสิ่งแวดล้อม
- อุตสาหกรรมที่มีค่าดัชนีความเชื่อมั่นฯ ลดลง แต่มีค่าดัชนีฯ ต่ำกว่า100 มีจำนวน 6 อุตสาหกรรม ได้แก่ เหล็ก, เครื่องจักรกลการเกษตร, ผลิตภัณฑ์เสริมอาหาร, เคมี, เทคโนโลยีชีวภาพ, เครื่องสำอาง

■ ตารางที่ 3 การเปลี่ยนแปลงดัชนีความเชื่อมั่นฯจำแนกตามกลุ่มอุตสาหกรรมเดือนมีนาคม 2565

	TISI ↓	TISI ↑
TISI > 100	-	ยานยนต์, ชิ้นส่วนและอะไหล่ยานยนต์, ไฟฟ้า อิเล็กทรอนิกส์และโทรคมนาคม, เครื่องปรับอากาศและทำความเย็น, อาหาร, ยา, โรงกลั่นน้ำมันปิโตรเลียม, ผู้ผลิตไฟฟ้า, ปิโตรเคมี, ผลิตภัณฑ์ยาง, พลาสติก, เยื่อและกระดาษ, การพิมพ์และบรรจุภัณฑ์, อลูมิเนียม, ดิจิทัล, ผู้ผลิตเครื่องมือแพทย์และสุขภาพ
	(กลุ่มภาพันท์ = 6 กลุ่ม) (มีนาคม = 0 กลุ่ม)	(กลุ่มภาพันท์ = 10 กลุ่ม) (มีนาคม = 16 กลุ่ม)
TISI < 100	เหล็ก, เครื่องจักรกลการเกษตร, ผลิตภัณฑ์เสริมอาหาร, เคมี, เทคโนโลยีชีวภาพ, เครื่องสำอาง	สิ่งทอ, เครื่องนุ่งห่ม, หนังสือและผลิตภัณฑ์หนังสือ, รองเท้า, อัญมณีและเครื่องประดับ, ปูนซีเมนต์, หลั้กคาและอุปกรณ์, แกรนิตหินอ่อน, แก้วและกระจก, เซรามิก, โรงเลื่อย และโรงอบไม้, ไม้อัด ไม้บางและวัสดุแผ่น, เฟอร์นิเจอร์, เครื่องจักรกลและโลหะการ, ต่อเรือซ่อมเรือและก่อสร้างงานเหล็ก, หล่อโลหะ, น้ำตาล, สมุนไพร, น้ำมันปาล์ม, ก๊าซ, พลังงานหมุนเวียน, ทั้ดถกรรมสร้างสรรรค์, การจัดการสิ่งแวดล้อม
	(กลุ่มภาพันท์ = 18 กลุ่ม) (มีนาคม = 6 กลุ่ม)	(กลุ่มภาพันท์ = 11 กลุ่ม) (มีนาคม = 23 กลุ่ม)

ตารางที่ 4 ดัชนีความเชื่อมั่นภาคอุตสาหกรรม จำแนกตามรายอุตสาหกรรม

อุตสาหกรรม	2564										2565		
	มี.ค.	เม.ย.	พ.ค.	มิ.ย.	ก.ค.	ส.ค.	ก.ย.	ต.ค.	พ.ย.	ธ.ค.	ม.ค.	ก.พ.	มี.ค.
กลุ่ม 1 อุตสาหกรรมแฟชั่น - เพิ่มขึ้น 5 กลุ่ม													
สิ่งทอ	68.1	64.0	62.2	58.8	57.1	53.8	52.5	55.4	58.6	60.9	65.2	67.0	70.0
เครื่องนุ่งห่ม	84.7	80.0	78.0	74.4	70.6	66.9	67.3	70.7	73.8	75.4	77.8	80.0	81.7
หนังและผลิตภัณฑ์หนัง	45.9	43.5	43.2	42.0	40.2	38.5	40.3	43.0	45.6	46.9	50.4	52.4	56.3
รองเท้า	72.9	68.8	67.0	64.8	60.9	58.9	57.1	60.0	61.7	63.6	67.3	63.6	66.2
อัญมณีและเครื่องประดับ	49.6	45.0	43.8	47.0	49.4	51.3	51.8	53.8	56.7	59.1	56.5	57.8	60.0
กลุ่ม 2 อุตสาหกรรมก่อสร้างและเครื่องใช้ในบ้าน - เพิ่มขึ้น 8 กลุ่ม ลดลง 1 กลุ่ม													
เหล็ก	78.7	80.0	81.3	84.1	79.8	76.7	78.2	80.8	83.7	84.6	82.0	77.9	76.5
ปูนซีเมนต์	90.0	86.0	87.5	86.7	81.8	78.7	80.0	81.1	82.9	83.5	85.3	88.0	90.8
หลังคาและอุปกรณ์	51.8	48.7	51.4	50.0	47.2	43.3	42.1	41.6	44.0	45.9	49.0	49.2	51.7
แกรนิตและหินอ่อน	48.8	44.4	41.7	40.3	39.4	37.9	36.8	34.0	38.7	40.9	44.5	42.9	46.7
แก้วและกระจก	93.3	89.2	87.5	84.4	80.0	76.9	75.0	77.3	78.9	81.7	82.5	80.0	83.1
เซรามิก	59.0	55.0	52.6	52.3	48.8	46.7	47.5	50.0	53.0	55.4	53.6	52.0	55.2
โรงเลื่อย โรงอบไม้	53.5	49.6	48.5	47.9	45.5	43.1	41.3	43.5	46.4	48.9	53.2	50.6	53.0
ไม้อัด ไม้บางและวัสดุแผ่น	48.2	44.7	44.3	42.1	39.8	39.5	39.0	41.6	43.4	45.4	46.7	43.7	46.7
เฟอร์นิเจอร์	57.2	52.4	50.3	53.1	55.4	53.7	53.3	56.1	59.7	61.4	63.1	61.1	63.8
กลุ่ม 3 อุตสาหกรรมยานยนต์และเครื่องจักรกล - เพิ่มขึ้น 5 กลุ่ม ลดลง 1 กลุ่ม													
ยานยนต์	125.6	126.7	124.2	126.7	127.7	124.7	123.6	125.6	128.0	130.0	131.4	128.9	130.9
ชิ้นส่วนและอะไหล่ยานยนต์	109.6	110.2	107.6	108.2	109.0	105.9	104.8	107.2	109.7	110.1	111.1	112.2	115.1
เครื่องจักรกลและโลหะการ	55.9	51.1	54.0	55.1	56.3	54.2	55.0	55.6	58.2	58.4	61.2	63.8	68.1
เครื่องจักรกลการเกษตร	44.7	40.9	45.1	44.0	42.3	41.7	41.1	38.2	39.4	41.6	45.1	43.3	42.2
ต่อเรือซ่อมเรือและก่อสร้างงานเหล็ก	44.4	42.2	40.0	38.3	34.6	34.2	32.2	31.8	35.0	38.6	41.4	38.6	44.0
หล่อโลหะ	75.4	74.3	78.2	80.0	77.3	74.7	72.2	74.0	77.7	74.7	77.5	79.0	80.9
กลุ่ม 4 อุตสาหกรรมเครื่องใช้ไฟฟ้าและอิเล็กทรอนิกส์ - เพิ่มขึ้น 2 กลุ่ม													
ไฟฟ้าอิเล็กทรอนิกส์และโทรคมนาคม	93.3	95.7	97.7	99.1	100.3	99.3	100.2	102.6	103.1	104.8	106.6	107.4	110.6
เครื่องปรับอากาศและทำความเย็น	111.6	114.5	115.7	116.0	116.4	115.3	116.4	117.3	120.4	121.7	122.3	124.6	125.7

ตารางที่ 4 ดัชนีความเชื่อมั่นภาคอุตสาหกรรม จำแนกตามรายอุตสาหกรรม (ต่อ)

อุตสาหกรรม	2564										2565		
	มี.ค.	เม.ย.	พ.ค.	มิ.ย.	ก.ค.	ส.ค.	ก.ย.	ต.ค.	พ.ย.	ธ.ค.	ม.ค.	ก.พ.	มี.ค.
กลุ่ม 5 อุตสาหกรรมอาหารและยา – เพิ่มขึ้น 5 กลุ่ม ลดลง 1 กลุ่ม													
อาหาร	124.4	120.5	116.5	112.1	106.7	102.1	103.0	105.4	108.3	109.2	110.5	111.5	114.3
น้ำตาล	80.0	76.7	75.7	74.1	70.0	67.6	65.3	67.5	67.7	66.5	70.0	72.5	76.7
ยา	122.1	123.0	124.0	125.6	126.3	127.4	129.5	130.4	132.5	133.0	136.7	139.0	141.1
สมุนไพร	85.3	86.7	84.2	82.0	83.5	84.6	85.2	86.8	88.4	91.1	87.3	84.3	88.5
น้ำมันปาล์ม	61.4	57.1	58.0	57.3	53.6	53.0	55.2	58.3	59.2	61.7	60.8	57.5	60.7
ผลิตภัณฑ์เสริมอาหาร	72.6	73.0	70.4	69.6	66.9	64.1	62.6	63.6	65.2	66.7	70.7	68.0	64.7
กลุ่ม 6 อุตสาหกรรมพลังงาน - เพิ่มขึ้น 4 กลุ่ม													
โรงกลั่นน้ำมันปิโตรเลียม	104.0	96.0	90.0	110.0	104.0	102.0	106.7	110.0	126.7	133.3	140.0	166.7	180.0
ก๊าซ	58.0	60.0	59.2	58.3	59.6	56.6	58.5	61.6	65.1	67.0	70.4	71.7	76.4
ผู้ผลิตไฟฟ้า	175.0	176.0	180.0	155.0	145.0	150.0	151.4	152.0	156.7	160.0	168.0	140.0	150.0
พลังงานหมุนเวียน	79.2	75.0	73.6	70.9	69.4	68.0	66.4	68.7	70.1	71.4	72.9	74.3	80.0
กลุ่ม 7 อุตสาหกรรมส่นับสนุน – เพิ่มขึ้น 10 กลุ่ม ลดลง 3 กลุ่ม													
ปิโตรเคมี	98.4	95.0	96.4	99.1	101.1	103.1	104.3	105.4	108.9	107.2	108.4	105.6	108.2
เคมี	104.2	102.4	100.4	98.2	99.4	96.3	97.6	98.8	101.6	97.7	99.3	95.3	94.1
ผลิตภัณฑ์ยาง	124.1	124.6	126.4	127.1	128.8	129.1	131.6	132.1	133.3	134.1	134.8	136.2	137.0
พลาสติก	121.5	124.0	121.3	118.9	120.9	121.6	123.2	124.0	126.9	123.8	122.0	119.5	121.9
เยื่อและกระดาษ	100.8	97.3	94.0	92.7	90.9	90.0	91.7	95.6	96.4	98.3	102.0	97.8	101.1
การพิมพ์และบรรจุภัณฑ์	106.7	102.1	98.9	100.2	101.7	99.5	100.1	102.0	104.2	105.0	108.3	104.3	107.6
อลูมิเนียม	127.9	123.3	123.8	120.8	121.7	119.0	120.0	121.5	121.8	122.8	124.0	125.3	126.8
หัตถกรรมสร้างสรรค์	41.9	39.5	37.9	36.1	35.7	34.8	34.3	33.5	37.5	43.3	45.6	43.4	47.4
การจัดการเพื่อสิ่งแวดล้อม	72.9	69.1	65.7	61.5	58.6	56.9	59.0	61.4	65.3	66.7	68.9	65.7	68.9
ดิจิทัล	102.5	103.3	101.7	98.5	94.5	92.0	94.4	95.3	95.9	99.3	101.8	102.5	107.3
เทคโนโลยีชีวภาพ	67.1	62.2	60.0	56.7	53.5	49.4	47.8	46.8	50.0	51.4	55.6	51.0	47.6
เครื่องสำอาง	109.1	104.4	103.3	102.9	98.2	96.7	94.7	97.3	98.5	101.7	105.5	102.0	98.3
ผู้ผลิตเครื่องมือแพทย์และสุขภาพ	110.6	114.3	111.4	115.0	115.7	120.5	122.2	125.0	125.7	127.5	129.1	131.4	132.7

ดัชนีความเชื่อมั่นภาคอุตสาหกรรม จำแนกตามขนาดอุตสาหกรรม

ดัชนีความเชื่อมั่นฯ จำแนกตามขนาดของกิจการ ประกอบด้วย

- 1) อุตสาหกรรมขนาดย่อม มีรายได้ไม่เกิน 100 ล้านบาท
- 2) อุตสาหกรรมขนาดกลาง มีรายได้มากกว่า 100 แต่ไม่เกิน 500 ล้านบาท
- 3) อุตสาหกรรมขนาดใหญ่ มีรายได้เกิน 500 ล้านบาท

ดัชนีความเชื่อมั่นฯ จำแนกตามขนาดของกิจการในเดือนมีนาคม 2565 จากการสำรวจพบว่า ดัชนีความเชื่อมั่นฯ ของอุตสาหกรรมขนาดย่อม ขนาดกลาง และขนาดใหญ่ เพิ่มขึ้นจากเดือนกุมภาพันธ์ โดยมีรายละเอียดดังนี้ (ตารางที่ 5 และภาพที่ 2)

อุตสาหกรรมขนาดย่อม ดัชนีความเชื่อมั่นฯ ในเดือนมีนาคม 2565 อยู่ที่ระดับ 64.1 ปรับตัวเพิ่มขึ้นจากระดับ 61.8 ในเดือนกุมภาพันธ์ โดยองค์ประกอบดัชนีฯ ที่ปรับตัวเพิ่มขึ้น ได้แก่ ยอดคำสั่งซื้อโดยรวม ยอดขายโดยรวม ปริมาณการผลิต และผลประกอบการ

- ความเชื่อมั่นผู้ประกอบการอุตสาหกรรมขนาดย่อมในเดือนมีนาคม ปรับตัวเพิ่มขึ้นจากเดือนก่อนหน้า โดยมีปัจจัยสนับสนุนจากการฟื้นตัวของอุปสงค์ในประเทศ หลังจากภาครัฐทยอยผ่อนคลายมาตรการควบคุมโควิด-19 ส่งผลให้กิจกรรมทางเศรษฐกิจมีทิศทางดีขึ้น ส่งผลต่อความต้องการสินค้าอุตสาหกรรม นอกจากนี้มาตรการกระตุ้นเศรษฐกิจของภาครัฐยังช่วยเพิ่มกำลังซื้อให้กับประชาชนและสนับสนุนการเดินทางในประเทศ อาทิ โครงการคนละครึ่งเฟส 4 เราเที่ยวด้วยกัน แต่อย่างไรก็ตามผู้ประกอบการขนาดย่อมยังประสบปัญหาต้นทุนการผลิตสูงทั้งจากราคาพลังงานวัตถุดิบที่ปรับตัวสูงขึ้น ทำให้ผู้ประกอบการต้องปรับขึ้นราคาสินค้าบางรายการ

- กลุ่มอุตสาหกรรมขนาดย่อมที่ความเชื่อมั่นปรับตัวเพิ่มขึ้น อาทิ อุตสาหกรรมเฟอร์นิเจอร์ อุตสาหกรรมหล่อโลหะ อุตสาหกรรมเซรามิก อุตสาหกรรมสิ่งทอ อุตสาหกรรมเครื่องนุ่งห่ม เป็นต้น

ขณะที่ดัชนีความเชื่อมั่นฯ คาดการณ์ 3 เดือนข้างหน้าอยู่ที่ระดับ 79.2 ปรับตัวเพิ่มขึ้นจากระดับ 76.1 ในเดือนกุมภาพันธ์ องค์ประกอบดัชนีฯ คาดการณ์ที่เพิ่มขึ้น ได้แก่ คำสั่งซื้อโดยรวม ยอดขายโดยรวม ปริมาณการผลิต ต้นทุนประกอบการ และผลประกอบการ

อุตสาหกรรมขนาดกลาง ดัชนีความเชื่อมั่นฯ ในเดือนมีนาคม 2565 อยู่ที่ระดับ 88.7 เพิ่มขึ้น จากระดับ 85.2 ในเดือนกุมภาพันธ์ โดยองค์ประกอบดัชนีฯ ที่ปรับตัวเพิ่มขึ้น ได้แก่ ยอดคำสั่งซื้อโดยรวม ยอดขายโดยรวม ต้นทุนประกอบการ และผลประกอบการ

- ดัชนีความเชื่อมั่นฯ ผู้ประกอบการขนาดกลาง ในเดือนมีนาคม ปรับตัวเพิ่มขึ้นต่อเนื่อง ภายหลังจากภาครัฐการผ่อนคลายมาตรการควบคุมโควิด-19 และการเร่งฉีดวัคซีนให้ครอบคลุมประชากรส่วนใหญ่ ทำให้ประชาชนสามารถออกมาใช้ชีวิตตามปกติมากขึ้น ส่งผลให้กิจกรรมทางเศรษฐกิจและอุปสงค์ในประเทศเพิ่มขึ้น นอกจากนี้ผู้ประกอบการภาคอุตสาหกรรมเร่งการผลิตสินค้า เพื่อส่งมอบก่อนวันหยุดยาวในช่วงเทศกาลสงกรานต์

● สำหรับสินค้าอุตสาหกรรมขนาดกลางที่มีความเชื่อมั่นเพิ่มขึ้น ได้แก่ อุตสาหกรรม อุตสาหกรรมกระดาษและบรรจุภัณฑ์ อุตสาหกรรมเยื่อและกระดาษ อุตสาหกรรมรองเท้า อุตสาหกรรมหนังและผลิตภัณฑ์หนัง เป็นต้น

ขณะที่ดัชนีความเชื่อมั่นฯ คาดการณ์ 3 เดือนข้างหน้าอยู่ที่ระดับ 96.9 ปรับตัวเพิ่มขึ้นจากระดับ 94.8 ในเดือนกุมภาพันธ์ โดยองค์ประกอบดัชนีฯ คาดการณ์เพิ่มขึ้น ได้แก่ ยอดคำสั่งซื้อโดยรวม ยอดขายโดยรวม ปริมาณการผลิต ต้นทุนประกอบการ และผลประกอบการ

อุตสาหกรรมขนาดใหญ่ ดัชนีความเชื่อมั่นฯ ในเดือนมีนาคม 2565 อยู่ที่ระดับ 112.0 ปรับตัวเพิ่มขึ้น จากระดับ 110.7 ในเดือนกุมภาพันธ์ โดยองค์ประกอบดัชนีฯ ที่ปรับตัวเพิ่มขึ้น ได้แก่ ยอดคำสั่งซื้อโดยรวม ยอดขายโดยรวม ปริมาณการผลิต และผลประกอบการ

● ดัชนีความเชื่อมั่นฯ ของผู้ประกอบการอุตสาหกรรมขนาดใหญ่ปรับตัวเพิ่มขึ้นต่อเนื่องจากเดือนก่อนหน้า เนื่องจากสถานการณ์โควิด-19 ในประเทศมีทิศทางดีขึ้น ขณะที่การเร่งฉีดวัคซีนให้ครอบคลุมประชากรส่วนใหญ่ ทำให้ประชาชนสามารถออกมาใช้ชีวิตตามปกติมากขึ้นส่งผลให้อุปสงค์ในประเทศทยอยฟื้นตัว ด้านการส่งออกมีคำสั่งซื้อเพิ่มขึ้นต่อเนื่องตามการฟื้นตัวของเศรษฐกิจโลก ภายหลังจากสถานการณ์โควิด-19 ในหลายประเทศเริ่มมีทิศทางดีขึ้น แต่อย่างไรก็ตามผู้ประกอบการยังมีความกังวลเกี่ยวกับต้นทุนการผลิตที่ปรับตัวสูงขึ้น ทั้งราคาพลังงานและราคาวัตถุดิบรวมถึงปัญหาขาดแคลนตู้คอนเทนเนอร์ และเชมิคัลคอนแทกเตอร์ที่ยังไม่คลี่คลาย

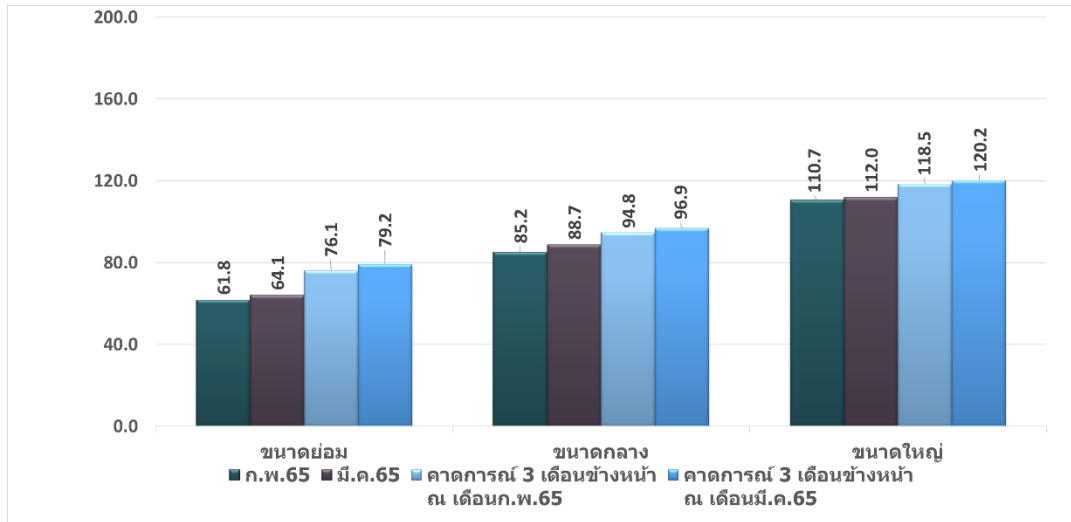
ขณะที่ดัชนีความเชื่อมั่นฯ คาดการณ์ 3 เดือนข้างหน้าอยู่ที่ระดับ 120.2 ปรับตัวเพิ่มขึ้นจากระดับ 118.5 ในเดือนกุมภาพันธ์ โดยองค์ประกอบดัชนีฯ คาดการณ์เพิ่มขึ้น ได้แก่ ยอดคำสั่งซื้อโดยรวม ยอดขายโดยรวม ปริมาณการผลิต และผลประกอบการ

ตารางที่ 5 ดัชนีความเชื่อมั่นฯ จำแนกตามขนาดของกิจการ

ขนาดอุตสาหกรรม	2564										2565		
	มี.ค.	เม.ย.	พ.ค.	มิ.ย.	ก.ค.	ส.ค.	ก.ย.	ต.ค.	พ.ย.	ธ.ค.	ม.ค.	ก.พ.	มี.ค.
ขนาดย่อม	67.7	64.3	61.1	57.9	54.9	52.8	55.3	59.2	63.8	65.0	63.4	61.8	64.1
ขนาดกลาง	87.9	83.4	80.5	76.5	73.9	72.1	74.5	78.8	82.2	84.0	86.4	85.2	88.7
ขนาดใหญ่	104.7	102.2	103.3	104.0	104.8	102.0	103.2	105.2	107.8	108.7	109.9	110.7	112.0

ขนาดอุตสาหกรรม (คาดการณ์ 3 เดือน)	2564										2565		
	มี.ค.	เม.ย.	พ.ค.	มิ.ย.	ก.ค.	ส.ค.	ก.ย.	ต.ค.	พ.ย.	ธ.ค.	ม.ค.	ก.พ.	มี.ค.
ขนาดย่อม	78.8	76.6	75.8	71.6	69.7	70.6	72.9	76.2	79.0	74.7	75.2	76.1	79.2
ขนาดกลาง	94.0	90.3	93.3	89.5	86.9	89.0	90.3	92.9	95.8	92.3	93.0	94.8	96.9
ขนาดใหญ่	108.0	106.4	107.6	108.6	109.0	110.0	112.5	113.5	115.3	116.0	117.1	118.5	120.2

ภาพที่ 2 ดัชนีความเชื่อมั่นฯจำแนกตามขนาดอุตสาหกรรมเปรียบเทียบระหว่างเดือนกุมภาพันธ์ เทียบกับเดือนมีนาคม 2565



ที่มา: ฝ่ายเศรษฐกิจและงานวิชาการ สภาอุตสาหกรรมแห่งประเทศไทย

ดัชนีความเชื่อมั่นภาคอุตสาหกรรม รายภูมิภาค

ดัชนีความเชื่อมั่นฯรายภูมิภาค ประจำเดือนมีนาคม 2565 จากการสำรวจพบว่า ดัชนีความเชื่อมั่นฯ ของทุกภูมิภาค ปรับตัวเพิ่มขึ้นจากเดือนกุมภาพันธ์ โดยมีรายละเอียดมีดังนี้ (ตารางที่ 6 และภาพที่ 3)

ภาคกลาง ดัชนีความเชื่อมั่นฯในเดือนมีนาคม 2565 อยู่ที่ระดับ 87.7 ปรับตัวเพิ่มขึ้นจากระดับ 85.0ในเดือนกุมภาพันธ์ องค์กรประกอบดัชนีฯที่เพิ่มขึ้น ได้แก่ ยอดคำสั่งซื้อโดยรวม ยอดขายโดยรวม ปริมาณการผลิต และผลประกอบการ

ปัจจัยบวก

- ภาครัฐมีการผ่อนคลายมาตรการควบคุมโควิด-19 ส่งผลให้กิจกรรมทางเศรษฐกิจและอุปสงค์ในประเทศเพิ่มขึ้นจากเดือนก่อนหน้า
- ภาคการผลิตขยายตัวจากอุปสงค์ในประเทศและต่างประเทศที่เพิ่มขึ้น รวมทั้งผู้ประกอบการเร่งการผลิตสินค้าเพื่อส่งมอบก่อนช่วงเทศกาลสงกรานต์
- มาตรการกระตุ้นเศรษฐกิจภาครัฐ เช่น โครงการคนละครึ่ง เราเที่ยวด้วยกัน ช่วยเพิ่มกำลังซื้อให้กับประชาชน
- การเปิดประเทศรับนักท่องเที่ยวและการปรับรูปแบบมาตรการ TEST AND GO ตั้งแต่วันที่ 1 มีนาคม 2565 ช่วยอำนวยความสะดวกนักท่องเที่ยวต่างชาติเดินทางเข้าประเทศมากขึ้น

ปัจจัยลบ

- ผู้ประกอบการเผชิญแรงกดดันปัญหาต้นทุนการผลิตสูงทั้งจากราคาน้ำมัน ราคาวัตถุดิบที่ปรับตัวสูงขึ้น รวมถึงขนส่งสินค้า
- ปัญหาขาดแคลนแรงงานต่างด้าวโดยเฉพาอุตสาหกรรมอาหารและภาคก่อสร้างยังไม่คลี่คลาย

อุตสาหกรรมในภาคกลางที่ส่งผลด้านบวกต่อค่าดัชนีได้แก่

อุตสาหกรรมอาหาร (ผลิตภัณฑ์เครื่องดื่ม อาหารสำเร็จรูป อาหารแช่แข็ง อาหารแปรรูป มียอดขายในประเทศเพิ่มขึ้นจากเดือนก่อนหน้าเนื่องจากอุปสงค์ในประเทศขยายตัว นอกจากนี้ผู้ประกอบการยังเร่งผลิตสินค้าก่อนช่วงเทศกาลสงกรานต์ ผลิตภัณฑ์ทูน่ากระป๋อง จากความต้องการสินค้าอาหารที่เพิ่มขึ้นอย่างต่อเนื่องตามการฟื้นตัวของเศรษฐกิจของคู่ค้าสำคัญ อาทิ สหรัฐฯ ญี่ปุ่น และตะวันออกกลาง ผลิตภัณฑ์สัปรดกระป๋อง มีคำสั่งซื้อเพิ่มขึ้นจากตลาดสหรัฐฯและยุโรป จากความต้องการใช้ในร้านอาหารเพิ่มขึ้น)

อุตสาหกรรมการพิมพ์และบรรจุภัณฑ์ (ผลิตภัณฑ์กล่องกระดาษลูกฟูก กล่องสำหรับบรรจุสินค้า มีคำสั่งซื้อในประเทศเพิ่มขึ้นตามความต้องการใช้บรรจุภัณฑ์ในอุตสาหกรรมอาหาร รวมถึงการขยายตัวของธุรกิจ E-Commerce)

อุตสาหกรรมหล่อโลหะ (งานหล่อโลหะ เชื่อมโลหะและงานกลึง มีคำสั่งซื้อในประเทศเพิ่มขึ้นจากความต้องการใช้ของอุตสาหกรรมต่อเนื่อง อาทิ เครื่องจักรกลและโลหะการ เครื่องจักรกลการเกษตร ชิ้นส่วนและอะไหล่ยานยนต์ แต่อย่างไรก็ตามผู้ประกอบการประสบปัญหาราคาส่งวัตถุดิบ อาทิ เหล็กและโลหะ มีราคาสูงขึ้นส่งผลให้ต้นทุนการผลิตเพิ่มขึ้น)

อุตสาหกรรมในภาคกลาง ที่ส่งผลด้านลบ ต่อค่าดัชนี ได้แก่

อุตสาหกรรมเคมี (ผลิตภัณฑ์สารเคมีสำหรับใช้ในโรงงานอุตสาหกรรม อาทิ ผลิตภัณฑ์เคมีทำความสะอาด เคมีสิ่งทอ มีคำสั่งซื้อในประเทศลดลง ผลิตภัณฑ์ปุ๋ยเคมี มียอดขายในประเทศลดลง ขณะที่ต้นทุนการผลิตด้านราคาส่งวัตถุดิบ ราคาพลังงานปรับตัวสูงขึ้น)

ดัชนีความเชื่อมั่นฯ คาดการณ์ 3 เดือนข้างหน้าอยู่ที่ระดับ 99.9 ปรับตัวเพิ่มขึ้น จากระดับ 96.1 ในเดือนกุมภาพันธ์ องค์กรประกอบดัชนีคาดการณ์ที่เพิ่มขึ้น ได้แก่ ยอดคำสั่งซื้อโดยรวม ยอดขายโดยรวม ปริมาณการผลิต และผลประกอบการ

ภาคเหนือ ดัชนีความเชื่อมั่นฯ ในเดือนมีนาคม 2565 อยู่ที่ระดับ 64.8 ปรับตัวเพิ่มขึ้น จากระดับ 61.2 ในเดือนกุมภาพันธ์ องค์กรประกอบดัชนีที่ปรับตัวเพิ่มขึ้น ได้แก่ ยอดคำสั่งซื้อโดยรวม ยอดขายโดยรวม ปริมาณการผลิต และผลประกอบการ

ปัจจัยบวก

- การผ่อนคลายมาตรการควบคุม โควิด-19 ในประเทศและหลายประเทศทั่วโลกส่งผลให้กิจกรรมทางเศรษฐกิจทยอยฟื้นตัวและความต้องการสินค้าอุตสาหกรรมเพิ่มขึ้น

- การเปิดประเทศรับนักท่องเที่ยวและการปรับรูปแบบมาตรการ TEST&GO ตั้งแต่วันที่ 1 มีนาคม 2565 ช่วยอำนวยความสะดวกนักท่องเที่ยวต่างชาติเดินทางเข้าประเทศมากขึ้น
- มาตรการกระตุ้นการใช้จ่ายของภาครัฐ เช่น โครงการคนละครึ่งเฟส 4 โครงการเราเที่ยวด้วยกันช่วยเพิ่มกำลังซื้อให้กับประชาชน

ปัจจัยลบ

- ผู้ประกอบการประสบปัญหาต้นทุนการผลิตปรับตัวสูงขึ้นจากราคาวัตถุดิบ อาทิ อาหารสัตว์ และราคาพลังงาน (ราคาน้ำมัน ราคาก๊าซ ค่าไฟฟ้า) รวมทั้งค่าขนส่งสินค้า ขณะที่การปรับขึ้นราคาสินค้ายังทำได้ไม่มากนัก

อุตสาหกรรมในภาคเหนือที่ส่งผลด้านบวก ต่อค่าดัชนีฯ ได้แก่

อุตสาหกรรมเฟอร์นิเจอร์ (สินค้าเฟอร์นิเจอร์สำเร็จรูป อาทิ โซฟา เก้าอี้ มียอดขายในประเทศเพิ่มขึ้น ตามอุปสงค์ในประเทศที่ทยอยฟื้นตัว ด้านการส่งออกเฟอร์นิเจอร์สำเร็จรูป ประเภทไม้และเหล็กมีคำสั่งซื้อเพิ่มขึ้นจากตลาดญี่ปุ่นและยุโรป)

อุตสาหกรรมเยื่อและกระดาษ (ผลิตภัณฑ์เยื่อกระดาษ มีคำสั่งซื้อเพิ่มขึ้น จากความต้องการใช้เป็นวัตถุดิบในอุตสาหกรรมการพิมพ์และบรรจุภัณฑ์ ผลิตภัณฑ์กระดาษที่ใช้ในสำนักงานและโรงเรียนและสถานศึกษา มีคำสั่งซื้อลดลง เนื่องจากธุรกิจมีการทำงานที่บ้านเพิ่มขึ้น ผลิตภัณฑ์กระดาษทิชชูกระดาษอนามัยสำหรับทำความสะอาด มียอดขายในประเทศเพิ่มขึ้น)

อุตสาหกรรมเซรามิก (อัญมณีและเครื่องประดับ มีคำสั่งซื้อเพิ่มขึ้นจากตลาดยุโรป อินเดียฮ่องกง เนื่องจากการผ่อนคลายมาตรการควบคุมโควิด-19 ส่งผลให้อุปสงค์ประเทศคู่ค้าเพิ่มขึ้น)

ขณะที่ดัชนีความเชื่อมั่นฯคาดการณ์ 3 เดือนข้างหน้าอยู่ที่ระดับ 78.3 ปรับตัวเพิ่มขึ้นจากระดับ 75.1 ในเดือนกุมภาพันธ์ องค์กรประกอบดัชนีฯ คาดการณ์ที่เพิ่มขึ้น ได้แก่ ยอดคำสั่งซื้อโดยรวม ยอดขายโดยรวม ปริมาณการผลิต และผลประกอบการ

ภาคตะวันออกเฉียงเหนือ ดัชนีความเชื่อมั่นฯในเดือนมีนาคม 2565 อยู่ที่ระดับ 83.5 ปรับตัวเพิ่มขึ้นจากระดับ 86.1 ในเดือนกุมภาพันธ์ องค์กรประกอบดัชนีฯที่ปรับตัวเพิ่มขึ้น ได้แก่ ยอดคำสั่งซื้อโดยรวม ยอดขายโดยรวม ปริมาณการผลิต และผลประกอบการ

ปัจจัยบวก

- สถานการณ์โควิด-19 ในประเทศเริ่มผ่อนคลายลง ขณะที่การเร่งฉีดวัคซีนให้ครอบคลุมประชากรส่วนใหญ่ ทำให้ประชาชนมีความเชื่อมั่นสามารถออกมาใช้ชีวิตตามปกติมากขึ้น ส่งผลให้กิจกรรมทางเศรษฐกิจเพิ่มขึ้น
- อุปสงค์ในประเทศและต่างประเทศเพิ่มขึ้นในสินค้าอุตสาหกรรม ประเภทสินค้าไฟฟ้าและอิเล็กทรอนิกส์ เครื่องนุ่งห่ม สิ่งทอ และน้ำตาล

- การเปิดประเทศรับนักท่องเที่ยวและการปรับรูปแบบมาตรการ TEST&GO ตั้งแต่วันที่ 1 มีนาคม 2565 ช่วยอำนวยความสะดวกนักท่องเที่ยวต่างชาติเดินทางเข้าประเทศมากขึ้น
- มาตรการกระตุ้นการใช้จ่ายของภาครัฐ เช่น โครงการคนละครึ่งเฟส 4 โครงการเราเที่ยวด้วยกันช่วยเพิ่มกำลังซื้อให้กับประชาชน

ปัจจัยลบ

- ต้นทุนประกอบการปรับตัวสูงขึ้นทั้งราคาวัตถุดิบ ราคาน้ำมันและค่าขนส่งสินค้า
- ปัญหาการขาดแคลนชิปอิเล็กทรอนิกส์ยังไม่คลี่คลายส่งผลการผลิตต่อในอุตสาหกรรมไฟฟ้าและอิเล็กทรอนิกส์และโทรคมนาคม

อุตสาหกรรมในภาคตะวันออกเฉียงเหนือที่ส่งผลด้านบวกต่อค่าดัชนี ได้แก่

อุตสาหกรรมไฟฟ้าอิเล็กทรอนิกส์และโทรคมนาคม (เครื่องใช้ไฟฟ้า ประเภทเครื่องซักผ้า พัดลม โทรทัศน์ อุปกรณ์แสงสว่าง อาทิ หลอดไฟLED มียอดขายในประเทศเพิ่มขึ้น เนื่องจากอุปสงค์ในประเทศเพิ่มขึ้น ด้านการส่งออก เครื่องคอมพิวเตอร์อุปกรณ์และส่วนประกอบ รวมทั้งอุปกรณ์อิเล็กทรอนิกส์ เช่น แผงวงจรไฟฟ้า วงจรพิมพ์ มีคำสั่งซื้อเพิ่มขึ้นตามความต้องการของประเทศคู่ค้า อาทิ สหรัฐฯ ยุโรป อย่างไรก็ตามต้นทุนด้านการผลิตปรับตัวเพิ่มขึ้น อาทิ ราคาวัตถุดิบ เซมิคอนดักเตอร์และค่าขนส่ง)

อุตสาหกรรมเครื่องนุ่งห่ม (ผลิตภัณฑ์ผ้าผืน เส้นใยสิ่งทอ เส้นใยประดิษฐ์ มีคำสั่งซื้อในประเทศเพิ่มขึ้น จากความต้องการในการผลิตเสื้อผ้าสำเร็จรูปเคหะสิ่งทอและสิ่งทอสำหรับยานยนต์ มียอดขายในประเทศเพิ่มขึ้นผลิตภัณฑ์สิ่งทอมีคำสั่งซื้อเพิ่มขึ้นจากประเทศสหรัฐฯ เวียดนาม เมียนมาร์ อินโดนีเซีย)

อุตสาหกรรมน้ำตาล (ผลิตภัณฑ์น้ำตาลทราย มีคำสั่งซื้อในประเทศเพิ่มขึ้นตามความต้องการใช้บริโภคในประเทศ และอุตสาหกรรมอาหาร ด้านการส่งออก มีคำสั่งซื้อเพิ่มขึ้นต่อเนื่องจากเดือนก่อนหน้าจากตลาดอาเซียน ขณะที่ปริมาณผลผลิตที่เพิ่มขึ้นตามความต้องการน้ำตาลในประเทศและตลาดโลก)

อุตสาหกรรมในภาคตะวันออกเฉียงเหนือ ที่ส่งผลด้านลบ ต่อค่าดัชนี ได้แก่
อุตสาหกรรมเครื่องจักรกลการเกษตร (อุปกรณ์การเกษตรและเครื่องจักรกลเกษตรประเภท รถไถนา เครื่องเกี่ยวนาข้าว และเครื่องสูบน้ำ มียอดขายในประเทศลดลง)

ขณะที่ดัชนีความเชื่อมั่นฯคาดการณ์ 3 เดือนข้างหน้าอยู่ที่ระดับ 89.7 ปรับตัวเพิ่มขึ้นจากระดับ 86.3 ในเดือนกุมภาพันธ์ องค์กรประกอบดัชนีฯ คาดการณ์ที่เพิ่มขึ้น ได้แก่ ยอดคำสั่งซื้อโดยรวม ยอดขายโดยรวม ปริมาณการผลิต และผลประกอบการ

ภาคตะวันออก ดัชนีความเชื่อมั่นฯในเดือนมีนาคม 2565 อยู่ที่ระดับ 111.6 ปรับตัวเพิ่มขึ้น จากระดับ 109.2 ในเดือนกุมภาพันธ์ องค์ประกอบดัชนีที่ปรับตัวเพิ่มขึ้น ได้แก่ ยอดคำสั่งซื้อโดยรวม ยอดขายโดยรวม ปริมาณการผลิต และผลประกอบการ

ปัจจัยบวก

- การผลิตในภาคตะวันออกขยายตัวตามอุปสงค์ในประเทศและจากต่างประเทศที่ฟื้นตัว ต่อเนื่อง โดยเฉพาะอุตสาหกรรมยานยนต์ ชิ้นส่วนและอะไหล่ยานยนต์ เครื่องจักรกลและโลหะการ เครื่องปรับอากาศและทำความเย็น ปีโตรเคมี เป็นต้น
- ผู้ประกอบการเร่งการผลิตสินค้าเพื่อส่งมอบก่อนช่วงเทศกาลสงกรานต์
- การระบาดในโรงงานอุตสาหกรรมยังไม่ส่งผลกระทบต่อการผลิตเนื่องจากผู้ประกอบการมีมาตรการเข้มงวดในการรับมือการระบาด อาทิ การทำ factory isolation รวมทั้งการดำเนินการมาตรการ bubble and seal
- การเปิดประเทศรับนักท่องเที่ยวและการปรับรูปแบบมาตรการ TEST&GO ตั้งแต่วันที่ 1 มีนาคม 2565 ช่วยอำนวยความสะดวกนักท่องเที่ยวและนักลงทุนเดินทางเข้าประเทศมากขึ้น
- มาตรการกระตุ้นการใช้จ่ายของภาครัฐ เช่น โครงการคนละครึ่งเฟส 4 โครงการเราเที่ยวด้วยกันช่วยเพิ่มกำลังซื้อให้กับประชาชน

ปัจจัยลบ

- ปัญหาด้านต้นทุนการผลิตสูงทั้งจากราคาพลังงาน (ราคาน้ำมัน ราคาก๊าซ และค่าไฟฟ้า) รวมทั้งราคาวัตถุดิบที่ปรับตัวสูงขึ้น อาทิ ราคาเหล็ก อลูมิเนียม ปุ๋ยเคมี เป็นต้น
- อัตราค่าระวางเรือที่ทรงตัวในระดับสูงต่อเนื่อง ส่งผลให้ผู้ส่งออกมีต้นทุนค่าขนส่งเพิ่มขึ้น
- ปัญหาขาดแคลนเซมิคอนดักเตอร์ส่งผลกระทบต่ออุตสาหกรรมยานยนต์ อุตสาหกรรมไฟฟ้าและอิเล็กทรอนิกส์

อุตสาหกรรมในภาคตะวันออก ที่ส่งผลด้านบวก ต่อค่าดัชนีฯ ได้แก่

อุตสาหกรรมยานยนต์ (รถยนต์นั่ง รถกระบะ รถจักรยานยนต์ และมียอดขายในประเทศเพิ่มขึ้น ตามอุปสงค์ในประเทศที่เริ่มมีทิศทางดีขึ้น เนื่องจากการผ่อนคลายการควบคุมโควิด-19 และการเปิดประเทศต้อนรับนักท่องเที่ยวต่างชาติรวมทั้งจัดงานมอเตอร์โชว์ 2022 ช่วยกระตุ้นยอดขาย ด้านการส่งออกรถบรรทุกปิคอัพ รถยนต์นั่งขนาดกลาง มีคำสั่งซื้อเพิ่มขึ้นจากตลาดออสเตรเลีย ตะวันออกกลาง แอฟริกาใต้ เนื่องจากเศรษฐกิจโลกที่ทยอยฟื้นตัว ขณะที่การผลิตเพิ่มขึ้นจากเดือนก่อนหน้าเนื่องจากการผลิตก่อนช่วงเทศกาลสงกรานต์)

อุตสาหกรรมชิ้นส่วนและอะไหล่ยานยนต์ (ชิ้นส่วนและอะไหล่รถยนต์ มียอดขายในประเทศเพิ่มขึ้น จากความต้องการใช้ในการผลิตรถยนต์และการซ่อมแซมรถยนต์รถจักรยานยนต์ ด้านการส่งออกอุปกรณ์รถยนต์และอะไหล่รถยนต์ มีคำสั่งซื้อเพิ่มขึ้นโดยเฉพาะตลาดญี่ปุ่นและอินโดนีเซีย เวียดนาม ตะวันออกกลาง ทั้งนี้ผู้ประกอบการต้องเผชิญปัญหาต้นทุนการผลิตสูงจากราคาวัตถุดิบประเภทเหล็ก อลูมิเนียม รวมถึงราคาพลังงานและค่าขนส่งสินค้า)

อุตสาหกรรมอลูมิเนียม (ผลิตภัณฑ์อลูมิเนียม มีคำสั่งซื้อเพิ่มขึ้นจากอุตสาหกรรมชิ้นส่วนและอะไหล่ยานยนต์ อุตสาหกรรมไฟฟ้าอิเล็กทรอนิกส์ด้านการส่งออกผลิตภัณฑ์เครื่องใช้บนโต๊ะอาหารที่ทำจากอลูมิเนียม มีคำสั่งซื้อเพิ่มขึ้นจากตลาดสหรัฐฯ และจีน)

อุตสาหกรรมในภาคตะวันออก ที่ส่งผลด้านลบ ต่อค่าดัชนีฯ

ได้แก่ อุตสาหกรรมเหล็ก (ผลิตภัณฑ์เหล็กสำเร็จรูป มีการส่งออกลดลงในสินค้าเหล็กแผ่นรีดร้อน และเหล็กแผ่นเคลือบดีบุกมีคำสั่งซื้อลดลงจากประเทศสหรัฐฯ ญี่ปุ่น เวียดนาม ขณะที่ต้นทุนประกอบการสูงขึ้นจากราคาวัตถุดิบ ราคาน้ำมันและค่าขนส่งสินค้า ผลิตภัณฑ์เหล็กแผ่นรีดเย็นชนิดม้วนแผ่นเหล็กสังกะสี มียอดขายในประเทศลดลง)

ขณะที่ดัชนีความเชื่อมั่นฯ คาดการณ์ 3 เดือนข้างหน้าอยู่ที่ระดับ 119.7 ปรับตัวเพิ่มขึ้นระดับ 118.0 ในเดือนกุมภาพันธ์ องค์กรประกอบดัชนีฯ คาดการณ์ที่เพิ่มขึ้น ได้แก่ ยอดคำสั่งซื้อโดยรวม ยอดขายโดยรวม ปริมาณการผลิต และผลประกอบการ

ภาคใต้ ดัชนีความเชื่อมั่นฯ ในเดือนมีนาคม 2565 อยู่ที่ระดับ 86.8 ปรับตัวเพิ่มจากระดับ 83.1 ในเดือนกุมภาพันธ์ องค์กรประกอบดัชนีฯ ที่ปรับตัวเพิ่มขึ้น ได้แก่ ยอดคำสั่งซื้อโดยรวม ยอดขายโดยรวม ปริมาณการผลิต และผลประกอบการ

ปัจจัยบวก

- สถานการณ์แพร่ระบาดของโควิด-19 ผ่อนคลายลงส่งผลให้กิจกรรมทางเศรษฐกิจมีทิศทางดีขึ้น ขณะที่ความต้องการสินค้าอุตสาหกรรมเพิ่มขึ้น
- อุปสงค์ในประเทศและต่างประเทศที่เพิ่มขึ้น ส่งผลดีต่ออุตสาหกรรมในภาคใต้ อาทิ อาหาร น้ำมันปาล์ม ผลิตภัณฑ์ยาง โรงเลื่อย โรงอบไม้ ไม้อัด ไม้บางและวัสดุแผ่น
- มาตรการกระตุ้นเศรษฐกิจของภาครัฐ เช่น โครงการคนละครึ่ง และโครงการเราเที่ยวด้วยกัน ช่วยสนับสนุนการใช้จ่ายและการเดินทางในประเทศ
- การเปิดประเทศรับนักท่องเที่ยวและการปรับรูปแบบมาตรการTEST&GO ตั้งแต่วันที่ 1 มีนาคม 2565 ช่วยอำนวยความสะดวกนักท่องเที่ยวและนักลงทุนเดินทางเข้าประเทศมากขึ้น

ปัจจัยลบ

- ผู้ประกอบการมีต้นทุนการผลิตสูงขึ้นจากราคาพลังงาน (ราคาน้ำมัน ราคาก๊าซ ค่าไฟฟ้า) รวมทั้งค่าขนส่งสินค้า

อุตสาหกรรมในภาคใต้ ส่งผลด้านบวกต่อค่าดัชนีฯ ได้แก่

อุตสาหกรรมผลิตภัณฑ์ยาง (ผลิตภัณฑ์ถุงมือยางทางการแพทย์ มีความต้องการใช้ในประเทศอย่างต่อเนื่อง ด้านการส่งออกมีคำสั่งซื้อเพิ่มขึ้นอย่างต่อเนื่องจากตลาดสหรัฐฯและสหภาพยุโรป ผลิตภัณฑ์ยางรถยนต์ มีคำสั่งซื้อเพิ่มขึ้นต่อเนื่องจากตลาดสหรัฐฯ ออสเตรเลีย และญี่ปุ่น)

อุตสาหกรรมน้ำมันปาล์ม (ผลิตภัณฑ์น้ำมันปาล์มขูด มียอดขายในประเทศเพิ่มขึ้น จากความต้องการใช้ในร้านอาหาร โรงแรมและภัตตาคาร เนื่องจากกิจกรรมทางเศรษฐกิจทยอยฟื้นตัว)

อุตสาหกรรมโรงเลื่อยและโรงอบไม้ (ไม้อัด ไม้บาง ไม้ปาร์ติเคิล มียอดขายในประเทศเพิ่มขึ้น จากความต้องการใช้เป็นวัตถุดิบในการผลิตเฟอร์นิเจอร์เพิ่มขึ้นและการก่อสร้าง ด้านการส่งออกไม้อัดข ไม้บาง มีคำสั่งซื้อเพิ่มขึ้นจากตลาดจีน ขณะที่ผู้ประกอบการยังเผชิญกับต้นทุนการผลิตที่สูงขึ้น)

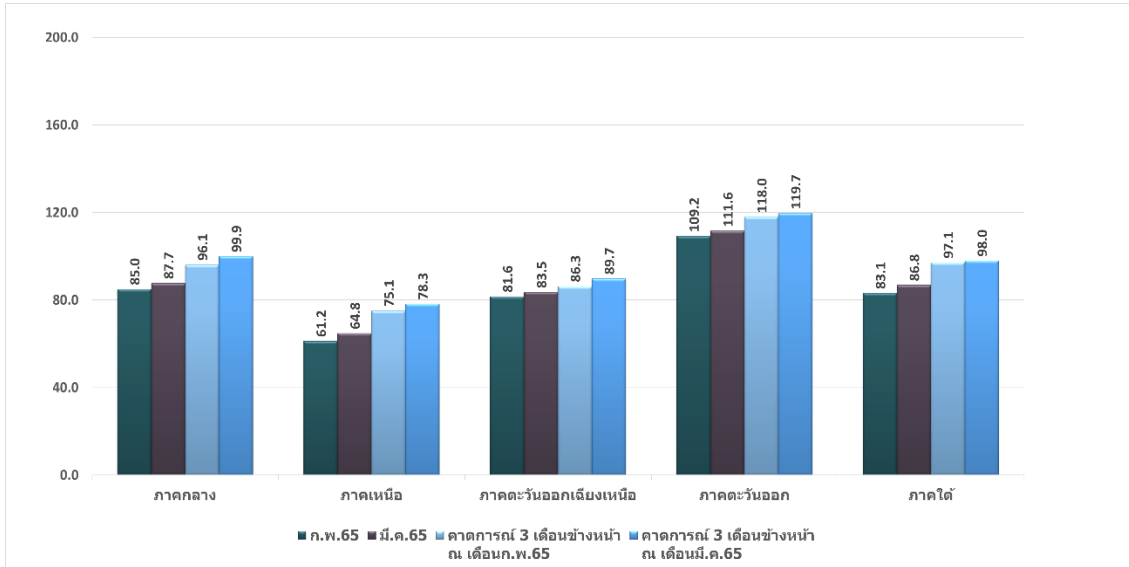
ขณะที่ดัชนีความเชื่อมั่นฯคาดการณ์ 3 เดือนข้างหน้าอยู่ที่ 98.0 ปรับตัวเพิ่มขึ้น จากระดับ 97.1 ในเดือนกุมภาพันธ์ องค์กรประกอบดัชนีที่ปรับตัวเพิ่มขึ้น ได้แก่ ยอดคำสั่งซื้อโดยรวม ยอดขายโดยรวม ปริมาณการผลิต และผลประกอบการ

ตาราง ดัชนีความเชื่อมั่นภาคอุตสาหกรรม จำแนกตามภูมิภาค

ภูมิภาค	2564										2565		
	มี.ค.	เม.ย.	พ.ค.	มิ.ย.	ก.ค.	ส.ค.	ก.ย.	ต.ค.	พ.ย.	ธ.ค.	ม.ค.	ก.พ.	มี.ค.
กลาง	89.2	86.2	81.9	80.1	77.8	75.0	78.2	82.1	85.4	86.5	88.7	85.0	87.7
เหนือ	65.8	62.3	60.0	59.0	57.5	54.8	57.2	60.9	63.7	64.8	63.5	61.2	64.8
ตะวันออกเฉียงเหนือ	79.9	75.3	72.5	71.3	69.5	68.8	71.3	74.1	77.3	78.4	80.5	81.6	83.5
ตะวันออก	106.3	103.0	104.1	105.0	105.6	100.0	101.9	103.4	106.4	107.4	108.8	109.2	111.6
ใต้	86.9	83.1	84.3	82.0	79.3	75.7	77.8	79.9	82.5	83.0	85.0	83.1	86.8

ภูมิภาค (คาดการณ์ 3 เดือน)	2564										2565		
	มี.ค.	เม.ย.	พ.ค.	มิ.ย.	ก.ค.	ส.ค.	ก.ย.	ต.ค.	พ.ย.	ธ.ค.	ม.ค.	ก.พ.	มี.ค.
กลาง	99.4	95.3	98.3	95.0	93.2	93.7	95.9	97.6	98.8	94.6	95.8	96.1	99.9
เหนือ	76.5	73.7	72.3	69.9	67.6	68.4	71.6	74.1	77.4	72.8	74.8	75.1	78.3
ตะวันออกเฉียงเหนือ	85.7	83.5	82.7	81.4	80.7	81.3	82.0	85.3	88.6	83.7	85.9	86.3	89.7
ตะวันออก	108.5	107.3	109.2	110.8	111.3	111.9	112.7	113.9	115.4	115.8	117.4	118.0	119.7
ใต้	90.8	88.4	90.7	88.9	86.4	86.8	90.5	92.2	94.5	95.0	96.5	97.1	98.0

ภาพที่ 3 ดัชนีความเชื่อมั่นฯ จำแนกตามรายภูมิภาคเปรียบเทียบระหว่างเดือนกุมภาพันธ์ เทียบกับเดือนมีนาคม 2565



ที่มา: ฝ่ายเศรษฐกิจและวิชาการ สภาอุตสาหกรรมแห่งประเทศไทย

ดัชนีความเชื่อมั่นภาคอุตสาหกรรมจำแนกตามตลาด

ดัชนีความเชื่อมั่นฯ จำแนกตามตลาด (ร้อยละของการส่งออกต่อยอดขาย) ในเดือนมีนาคม 2565 จากการสำรวจพบว่า ค่าดัชนีความเชื่อมั่นฯ กลุ่มที่เน้นตลาดในประเทศ และกลุ่มที่เน้นตลาดต่างประเทศปรับตัวเพิ่มขึ้นทั้ง 2 กลุ่มจากเดือนกุมภาพันธ์ โดยมีรายละเอียดดังนี้ (ตารางที่ 7 และภาพที่ 4)

- **กลุ่มที่มีการส่งออกน้อยกว่าร้อยละ 50 ของยอดขาย (เน้นตลาดในประเทศ)** ดัชนีความเชื่อมั่นฯ ในเดือนมีนาคม 2565 อยู่ที่ระดับ 84.5 ปรับตัวเพิ่มขึ้นจากระดับ 81.8 ในเดือนกุมภาพันธ์ องค์กรประกอบดัชนีฯ ที่ปรับตัวเพิ่มขึ้น ได้แก่ ยอดคำสั่งซื้อโดยรวม ยอดขายโดยรวม ปริมาณการผลิต และผลประกอบการ

ปัจจัยบวก

- การผ่อนคลายมาตรการควบคุม โควิด-19 ในประเทศส่งผลให้กิจกรรมทางเศรษฐกิจทยอยฟื้นตัว และความต้องการสินค้าอุตสาหกรรมเพิ่มขึ้น
- การเปิดประเทศรับนักท่องเที่ยวและการปรับรูปแบบมาตรการ TEST AND GO ตั้งแต่วันที่ 1 มีนาคม 2565 ช่วยอำนวยความสะดวกนักท่องเที่ยวต่างชาติเดินทางเข้าประเทศมากขึ้น
- ผู้ประกอบการภาคอุตสาหกรรมเร่งการผลิตสินค้า เพื่อส่งมอบก่อนวันหยุดยาวในช่วงเทศกาลสงกรานต์
- มาตรการกระตุ้นเศรษฐกิจของรัฐผ่านโครงการคนละครึ่งเฟส 4 เราเที่ยวด้วยกัน ช่วยเพิ่มกำลังซื้อให้กับประชาชน

ปัจจัยลบ

- ผู้ประกอบการยังเผชิญแรงกดดันจากปัญหาต้นทุนการผลิตปรับตัวสูงขึ้นจากราคาวัตถุดิบ ราคาพลังงาน (ราคาน้ำมัน ก๊าซ ค่าไฟฟ้า) รวมถึงราคาวัตถุดิบ อาทิ อาหารสัตว์ ปุ๋ยเคมี เหล็กและอลูมิเนียม

สำหรับอุตสาหกรรมในกลุ่มนี้ที่ค่าดัชนีปรับตัวเพิ่มขึ้น ได้แก่ อุตสาหกรรมอาหาร อุตสาหกรรมเคมีภัณฑ์และบรรจุภัณฑ์ อุตสาหกรรมปูนซีเมนต์ อุตสาหกรรมหล่อโลหะ อุตสาหกรรมเฟอร์นิเจอร์ เป็นต้น

ขณะที่ดัชนีความเชื่อมั่นฯ คาดการณ์ 3 เดือนข้างหน้า อยู่ที่ระดับ 97.4 ปรับตัวเพิ่มขึ้นจากระดับ 94.9 ในเดือนกุมภาพันธ์ องค์กรประกอบดัชนีฯ คาดการณ์ที่เพิ่มขึ้น ได้แก่ ยอดคำสั่งซื้อโดยรวม ยอดขายโดยรวม ปริมาณการผลิต และผลประกอบการ

- กลุ่มที่มีการส่งออกตั้งแต่ร้อยละ 50 ของยอดขายขึ้นไป (เน้นตลาดต่างประเทศ) ดัชนีความเชื่อมั่นฯ ในเดือนมีนาคม 2565 อยู่ที่ระดับ 97.1 ปรับตัวเพิ่มขึ้น จากระดับ 95.6 ในเดือนกุมภาพันธ์ องค์กรประกอบดัชนีฯ ที่ปรับตัวเพิ่มขึ้น ได้แก่ ยอดคำสั่งซื้อโดยรวม ยอดขายโดยรวม ปริมาณการผลิต และผลประกอบการ

ปัจจัยบวก

- สถานการณ์โควิด-19 ในหลายประเทศมีแนวโน้มคลี่คลายลงจากการเร่งฉีดวัคซีนให้ครอบคลุมประชากรส่วนใหญ่ ทำให้ประชาชนมีความเชื่อมั่นสามารถออกมาใช้ชีวิตตามปกติมากขึ้น
- กิจกรรมทางเศรษฐกิจทยอยฟื้นตัว ส่งผลให้ความต้องการสินค้าอุตสาหกรรมเพิ่มขึ้นทั้งสินค้าอุปโภคบริโภคและสินค้าคงทน โดยเฉพาะจากประเทศคู่ค้าสำคัญ อาทิ สหรัฐฯ ยุโรป ตะวันออกกลาง ออสเตรเลีย
- การอ่อนค่าของเงินบาท ทำให้สินค้าไทยสามารถแข่งขันได้ดีในตลาดโลก

ปัจจัยลบ

- ปัญหาความขัดแย้งระหว่างรัสเซียและยูเครน ส่งผลกระทบต่อเศรษฐกิจการค้าโลกรวมทั้งราคาพลังงาน (น้ำมัน ก๊าซธรรมชาติ) ราคาวัตถุดิบ อาทิ อาหารสัตว์ ปุ๋ยเคมี สินแร่สำหรับผลิตเหล็ก อลูมิเนียม
- ปัญหา Supply disruption ยังไม่คลี่คลาย อาทิ การขาดแคลนเซมิคอนดักเตอร์ส่งผลกระทบต่อการผลิตรถยนต์บางรุ่นและสินค้าอิเล็กทรอนิกส์
- อัตราค่าระวางเรือที่ทรงตัวในระดับสูงต่อเนื่อง ส่งผลให้ผู้ส่งออกมีต้นทุนค่าขนส่งเพิ่มขึ้น

สำหรับอุตสาหกรรมในกลุ่มนี้ที่ค่าดัชนี ปรับตัวเพิ่มขึ้น ได้แก่ อุตสาหกรรมยานยนต์, อุตสาหกรรมชิ้นส่วนและอะไหล่ยานยนต์, อุตสาหกรรมพลาสติก, อุตสาหกรรมปิโตรเคมี เป็นต้น

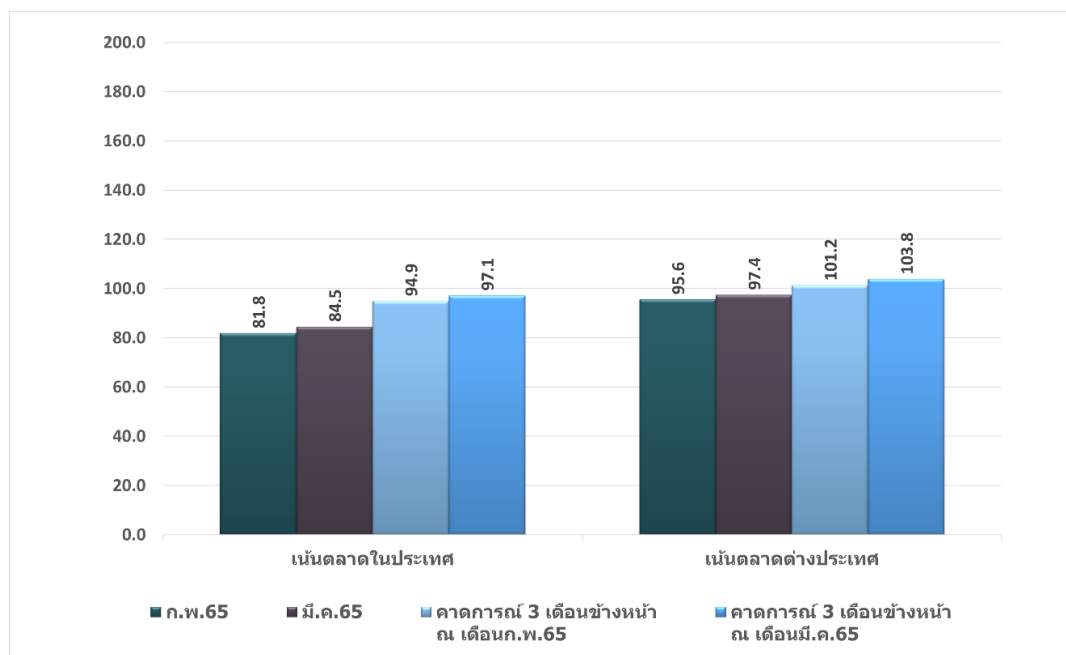
ขณะที่ดัชนีความเชื่อมั่นฯ คาดการณ์ 3 เดือนข้างหน้า อยู่ที่ระดับ 103.8 ปรับตัวเพิ่มขึ้นจากระดับ 101.2 ในเดือนกุมภาพันธ์ องค์กรประกอบดัชนีฯ คาดการณ์ที่เพิ่มขึ้น ได้แก่ ยอดคำสั่งซื้อโดยรวม ยอดขายโดยรวม ปริมาณการผลิต และผลประกอบการ

ตารางที่ 7 ดัชนีความเชื่อมั่นฯ จำแนกตามร้อยละของการส่งออกต่อยอดขาย

ตลาด	2564										2565		
	มี.ค.	เม.ย.	พ.ค.	มิ.ย.	ก.ค.	ส.ค.	ก.ย.	ต.ค.	พ.ย.	ธ.ค.	ม.ค.	ก.พ.	มี.ค.
เห็นตลาดในประเทศ (ส่งออกไม่เกิน 50%)	86.0	83.6	80.4	77.0	74.0	71.8	74.3	77.6	81.4	82.8	83.4	81.8	84.5
เห็นตลาดต่างประเทศ (ส่งออกตั้งแต่ 50%)	90.3	85.7	86.4	88.5	89.1	87.2	89.2	91.6	93.4	94.9	96.3	95.6	97.4

ตลาด	2564										2565		
	มี.ค.	เม.ย.	พ.ค.	มิ.ย.	ก.ค.	ส.ค.	ก.ย.	ต.ค.	พ.ย.	ธ.ค.	ม.ค.	ก.พ.	มี.ค.
เห็นตลาดในประเทศ (ส่งออกไม่เกิน 50%)	94.3	92.4	93.0	89.6	87.6	89.0	91.6	94.1	96.6	93.0	94.1	94.9	97.1
เห็นตลาดต่างประเทศ (ส่งออกตั้งแต่ 50%)	93.4	90.6	92.4	93.5	92.8	94.6	95.8	97.0	98.7	99.5	100.6	101.2	103.8

ภาพที่ 4 ดัชนีความเชื่อมั่นฯ จำแนกตามร้อยละของการส่งออกต่อยอดขาย เปรียบเทียบเดือนกุมภาพันธ์ เทียบกับเดือนมีนาคม 2565



ที่มา: ฝ่ายเศรษฐกิจและวิชาการ สภาอุตสาหกรรมแห่งประเทศไทย

ปัจจัยที่ส่งผลกระทบต่อการประกอบกิจการเดือนมีนาคม 2565

ปัจจัยที่ส่งผลกระทบต่อการประกอบกิจการเดือนมีนาคม 2565 จากการสำรวจพบว่า ปัจจัยที่ผู้ประกอบการมีความกังวลเพิ่มขึ้นได้แก่ ราคาน้ำมัน และสถานะเศรษฐกิจโลก ปัจจัยที่มีความกังวลลดลง ได้แก่ สถานการณ์ระบาดของโควิด-19 เศรษฐกิจในประเทศ อัตราแลกเปลี่ยน สถานการณ์การเมืองในประเทศ และอัตราดอกเบี้ยเงินกู้ โดยมีรายละเอียดดังนี้ (ตารางที่ 9)

ราคาน้ำมัน จากผลการสำรวจในเดือนมีนาคม 2565 มีผู้ประกอบการที่ตอบว่าราคาน้ำมันส่งผลกระทบต่อการดำเนินกิจการในลักษณะที่ **แย่ลง** ร้อยละ **78.5 เพิ่มขึ้น** จากร้อยละ **75.2** ในเดือนกุมภาพันธ์ (ตารางที่ 8) เนื่องจากราคาน้ำมันในตลาดโลกปรับตัวเพิ่มขึ้นต่อเนื่อง ส่งผลให้ราคาน้ำมันขายปลีกในประเทศปรับตัวเพิ่มขึ้นส่งผลกระทบต่อต้นทุนการผลิตของผู้ประกอบการ

สถานการณ์ระบาดของโควิด-19 จากการสำรวจในเดือนมีนาคม 2565 พบว่า ผู้ประกอบการมีความกังวลในลักษณะที่ **แย่ลง** ร้อยละ **62.2 ลดลง** จากร้อยละ **68.5** ในเดือนกุมภาพันธ์ เนื่องจากสถานการณ์การแพร่ระบาดของไวรัส COVID-19 ผ่อนคลายลง จากการเร่งฉีดวัคซีนให้ครอบคลุมประชากรส่วนใหญ่ ทำให้ประชาชนสามารถออกมาใช้ชีวิตตามปกติมากขึ้น

สถานะเศรษฐกิจโลก จากผลการสำรวจในเดือนมีนาคม 2565 มีผู้ประกอบการที่ตอบว่า สถานการณ์เศรษฐกิจโลกมีทำให้ผลประกอบการ **แย่ลง** อยู่ที่ร้อยละ **55.2 เพิ่มขึ้น** จากร้อยละ **52.3** ในเดือนกุมภาพันธ์ เนื่องจากเศรษฐกิจโลกเริ่มมีความไม่แน่นอนจากความตึงเครียดระหว่างรัสเซียและยูเครน กัดดันให้ต้นทุนการผลิตของผู้ประกอบการปรับตัวสูงขึ้นทั้งจากราคาพลังงานและราคาวัตถุดิบ อาทิ อาหารสัตว์ ปุ๋ยเคมี สินแร่สำหรับผลิตเหล็กอลูมิเนียม

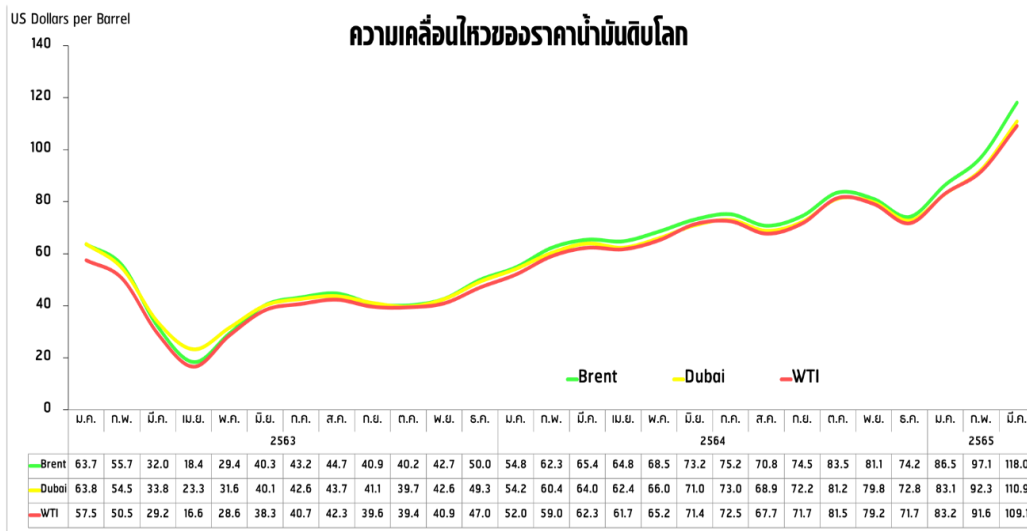
เศรษฐกิจในประเทศ จากการสำรวจในเดือนมีนาคม 2565 พบว่า ผู้ประกอบการมีความกังวลในลักษณะที่ **แย่ลง** ร้อยละ **48.1 ลดลง** จากร้อยละ **56.8** ในเดือนกุมภาพันธ์ เนื่องจากเศรษฐกิจในประเทศมีทิศทางดีขึ้น จากการผ่อนคลายมาตรการควบคุมโควิด-19 ทำให้กิจกรรมทางเศรษฐกิจเพิ่มขึ้น

อัตราแลกเปลี่ยน (มุมมองผู้ส่งออก) โดยอัตราแลกเปลี่ยนอ้างอิงค่าเงินบาทเทียบกับดอลลาร์สหรัฐ เฉลี่ยเดือนมีนาคม 2565 อยู่ที่ระดับ 33.40 บาทต่อดอลลาร์สหรัฐ **อ่อนค่าลง** เมื่อเทียบกับค่าเฉลี่ยในเดือนกุมภาพันธ์ ที่ระดับ 32.83 ซึ่งผลการสำรวจพบว่า มีผู้ประกอบการที่ตอบว่าอัตราแลกเปลี่ยนทำให้ผลประกอบการ **แย่ลง** อยู่ที่ร้อยละ **42.3 ลดลง** จากร้อยละ **48.3** ในเดือนกุมภาพันธ์ ทั้งนี้การอ่อนค่าของเงินบาท ทำให้สินค้าไทยสามารถแข่งขันได้ดีในตลาดโลก

สถานการณ์ทางการเมืองในประเทศ จากการสำรวจพบว่า ผู้ประกอบการมีความกังวลต่อปัจจัยทางการเมืองในเดือนมีนาคม 2565 ในลักษณะที่ **แย่ลง** ร้อยละ **40.1 ลดลง** จากร้อยละ **45.5** ในเดือนกุมภาพันธ์ เนื่องจากสถานการณ์การเมือง ตลอดจนการชุมนุมทางการเมืองผ่อนคลายลง

อัตราดอกเบี้ยเงินกู้ จากการสำรวจในเดือนมีนาคม 2565 ผู้ประกอบการตอบว่าอัตราดอกเบี้ยเงินกู้ส่งผลกระทบต่อการทำงานในลักษณะที่**แย่งลง** ร้อยละ **39.5 ลดลง**จากร้อยละ **45.6** ในเดือนกุมภาพันธ์ เนื่องจากธนาคารแห่งประเทศไทยคงอัตราดอกเบี้ยนโยบายไว้ที่ร้อยละ 0.5 ต่อปี และธนาคารพาณิชย์ยังไม่ปรับขึ้นดอกเบี้ยเงินกู้

ราคาน้ำมันดิบ ในเดือนมีนาคม 2565



ที่มา: Federal Reserve Bank of St.Louis., IndexMundi.

หมายเหตุ: *ใช้ข้อมูล Oilprice.com ราคา Dubai เดือน ก.พ. 65 (ณ วันที่ 28 ก.พ. 65) และเดือน มี.ค. 65 (ณ วันที่ 30 มี.ค. 65)

ปรับปรุงข้อมูลล่าสุดเมื่อวันที่ 1 เม.ย. 2565

ราคาน้ำมันขายปลีกในประเทศ เดือนมีนาคม 2565

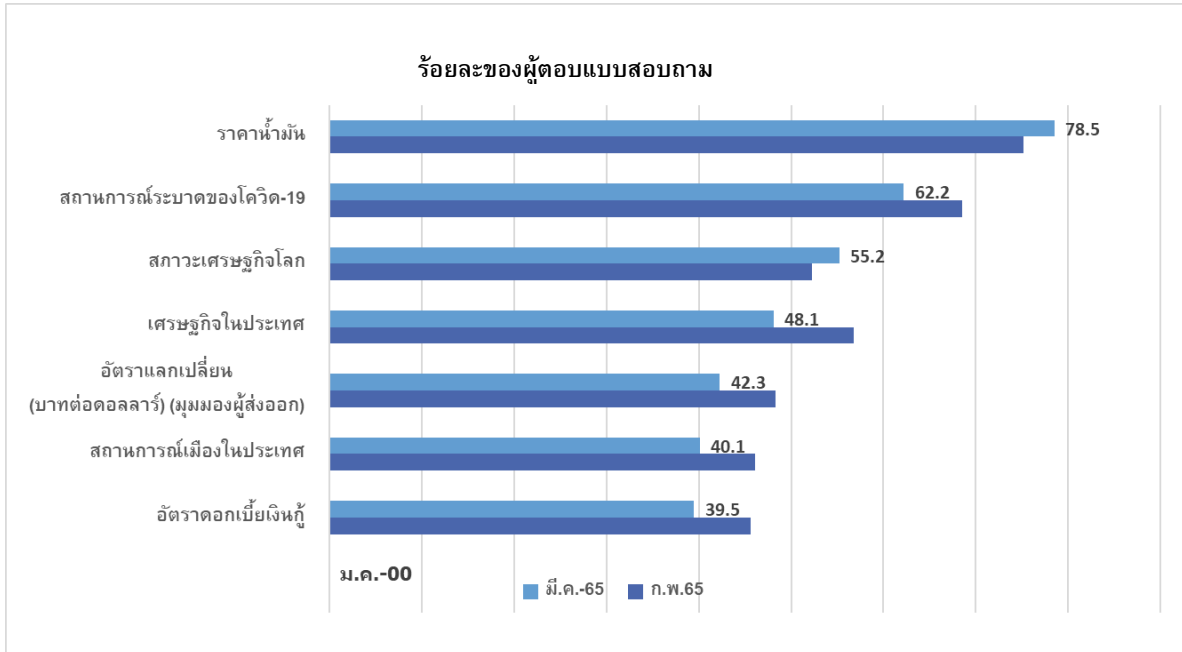
PTT DATES OF CHANGES	เบนซิน	Gasohol 95	Gasohol 91	E20	E85	Diesel
1 มี.ค. 65	43.96	36.55	36.28	35.44	28.74	29.14
2 มี.ค. 65	43.96	36.55	36.28	35.44	28.74	29.74
4 มี.ค. 65	44.56	37.15	36.88	36.04	29.34	29.94
5 มี.ค. 65	45.16	37.75	37.48	36.64	29.94	29.94
8 มี.ค. 65	15.16	38.35	38.08	37.24	30.54	29.94
9 มี.ค. 65	46.76	39.35	39.08	38.24	31.54	29.94
10 มี.ค. 65	47.59	40.15	39.88	39.04	32.34	29.94
15 มี.ค. 65	47.16	39.75	39.48	38.64	31.94	29.94
17 มี.ค. 65	16.16	38.75	38.48	37.64	30.94	29.94
22 มี.ค. 65	16.76	39.35	39.08	38.24	31.54	29.94
23 มี.ค. 65	47.36	39.95	39.68	38.84	32.14	29.94
26 มี.ค. 65	47.96	40.55	40.28	39.44	32.74	29.94
29 มี.ค. 65	47.46	40.05	39.78	38.94	32.24	29.94
31 มี.ค. 65	46.86	39.45	39.18	38.34	31.64	29.94
Change	2.90	2.90	2.90	2.90	2.90	0.80

ที่มา www.pttor.com

ภาพที่ 5 ค่าเงินบาทประจำเดือนมีนาคม 2565

ที่มา: www.bot.or.th รวบรวมข้อมูลโดยฝ่ายเศรษฐกิจและวิชาการ สภาอุตสาหกรรมแห่งประเทศไทย

ตารางที่ 9 ปัจจัยที่ส่งผลกระทบต่อการดำเนินกิจการ



จัดทำโดย ฝ่ายเศรษฐกิจและวิชาการ สภาอุตสาหกรรมแห่งประเทศไทย

ข้อเสนอแนะต่อภาครัฐ

- 1) ยกเลิกมาตรการ Test & GO เพื่อช่วยกระตุ้นการท่องเที่ยว รวมทั้งจัดเตรียมความพร้อมด้านสาธารณสุขในการรองรับการปรับให้โรคโควิด-19 เป็นโรคประจำถิ่น เพื่อสร้างความเชื่อมั่นกับประชาชนและนักท่องเที่ยว
- 2) เร่งแก้ไขปัญหาวัตถุดิบขาดแคลนและวัตถุดิบราคาแพง อาทิ ปรับลดภาษีนำเข้าวัตถุดิบที่จำเป็นต่อภาคการผลิต รวมทั้งปลดล็อคเงื่อนไขและโควตาการนำเข้าวัตถุดิบโดยเฉพาะในวัตถุดิบที่ขาดแคลน
- 3) ทบทวนการปรับขึ้นค่าไฟฟ้าผันแปร (Ft) และออกมาตรการช่วยเหลือผู้ประกอบการ SME เพื่อลดต้นทุนการผลิต เช่น ส่วนลดค่าไฟฟ้า
- 4) เร่งเจรจากับจีน-เวียดนาม ขอยกเวลาเปิดด่านเป็น 24 ชม. เพิ่มช่องทาง Green Lane ในการตรวจสินค้าผลไม้ รวมทั้งการเตรียมแผนสำรองในการส่งออกผลไม้ทางเรือ/เครื่องบิน เพื่อแก้ไขปัญหาการส่งออกผลไม้จากไทยไปจีนผ่านด่านทางบก