

## ดัชนีความเชื่อมั่นภาคอุตสาหกรรม

## Thai Industries Sentiment Index: TISI

ประจำเดือนสิงหาคม 2565

บทสรุปผู้บริหาร

● สภาอุตสาหกรรมแห่งประเทศไทย ได้ดำเนินการสำรวจความเชื่อมั่นผู้ประกอบการประจำเดือนสิงหาคม 2565 จำนวน 1,304 ราย ครอบคลุม 45 กลุ่มอุตสาหกรรมของสภาอุตสาหกรรมแห่งประเทศไทยแยกเป็นกลุ่มอุตสาหกรรมขนาดย่อม อุตสาหกรรมขนาดกลาง และอุตสาหกรรมขนาดใหญ่ ร้อยละ 31.1, 33.1 และ 35.8 ของกลุ่มตัวอย่างทั้งหมด ตามลำดับ แบ่งเป็นกลุ่มอุตสาหกรรมในภาคกลาง ภาคเหนือ ภาคตะวันออกเฉียงเหนือ ภาคตะวันออก และภาคใต้ ร้อยละ 31.3, 14.5, 16.4, 23.5 และ 14.3 ตามลำดับ และแบ่งตามกลุ่มอุตสาหกรรมที่เน้นตลาดในประเทศ และกลุ่มอุตสาหกรรมที่เน้นตลาดต่างประเทศ ร้อยละ 61.7 และ 38.3 ตามลำดับ

● ผลการสำรวจดัชนีความเชื่อมั่นภาคอุตสาหกรรม ประจำเดือนสิงหาคม 2565 อยู่ที่ระดับ 90.5 ปรับตัวเพิ่มขึ้นจาก 89.0 ในเดือนกรกฎาคม โดยปรับตัวเพิ่มขึ้น ต่อเนื่องเป็นเดือนที่ 3 โดยมีปัจจัยสนับสนุนจากปัจจัยในประเทศเป็นสำคัญ ได้แก่ กิจกรรมทางเศรษฐกิจต่างๆ ที่กลับเข้าสู่ภาวะปกติ หลังจากสถานการณ์โควิด-19 ปรับตัวดีขึ้นและภาครัฐผ่อนคลายมาตรการควบคุมโควิด-19 อย่างต่อเนื่อง ส่งผลให้การบริโภคในประเทศมีทิศทางที่ดีขึ้น สะท้อนจากความต้องการสินค้าภาคอุตสาหกรรมยังคงขยายตัวต่อเนื่อง ขณะที่บรรยากาศการท่องเที่ยวมีสัญญาณที่ดีขึ้นหลังการยกเลิก Thailand Pass รวมถึงมาตรการส่งเสริมการท่องเที่ยวผ่านโครงการเราเที่ยวด้วยกันช่วยสนับสนุนการใช้จ่ายในประเทศ

● แต่อย่างไรก็ตามยังมีปัจจัยลบจากเศรษฐกิจโลกที่ชะลอตัวลง โดยเฉพาะเศรษฐกิจประเทศคู่ค้าสำคัญอย่างสหรัฐฯ และยุโรป ที่เผชิญปัญหาเงินเฟ้อ ขณะที่สถานการณ์ความขัดแย้งระหว่างรัสเซียและยูเครนยังมีความไม่แน่นอน รวมทั้งปัญหาการขาดแคลนชิป ส่งผลกระทบต่อการผลิตสินค้าเครื่องใช้ไฟฟ้า สินค้าอิเล็กทรอนิกส์ และรถยนต์บางรุ่น เป็นปัจจัยลบต่อภาคการส่งออกของไทย นอกจากนี้ผู้ประกอบการยังมีความกังวลเกี่ยวกับต้นทุนการผลิตที่เพิ่มสูงขึ้น ทั้งจากราคาวัตถุดิบ อาทิ อาหารสัตว์ เหล็กและอลูมิเนียม ค่าไฟฟ้า รวมถึงต้นทุนด้านโลจิสติกส์ที่ทรงตัวในระดับสูง แม้ว่าในเดือนสิงหาคมต้นทุนด้านราคาน้ำมันจะปรับตัวดีขึ้นก็ตาม ตลอดจนปัญหาการขาดแคลนต่างตัวในภาคการผลิต

● ขณะที่ดัชนีคาดการณ์ 3 เดือนข้างหน้า อยู่ที่ระดับ 99.5 ปรับตัวเพิ่มขึ้นจาก 98.7 ในเดือนกรกฎาคม เนื่องจากผู้ประกอบการมองว่า เศรษฐกิจไทยมีแนวโน้มขยายตัวแบบช้าๆ โดยมีปัจจัยสนับสนุนจากการฟื้นตัวของภาคการท่องเที่ยวและการขยายตัวของอุปสงค์ในประเทศ รวมทั้งมาตรการกระตุ้นเศรษฐกิจของภาครัฐ แต่อย่างไรก็ตามผู้ประกอบการมีความกังวลเกี่ยวกับการปรับขึ้นอัตราจ้างขั้นต่ำ ในวันที่ 1 ตุลาคม 2565 รวมถึงการปรับขึ้นค่าไฟฟ้ารอบใหม่ในช่วงเดือนกันยายน - ธันวาคม 2565 จะส่งผลให้ต้นทุนประกอบการสูงขึ้น นอกจากนี้ยังมีความเสี่ยงด้านเศรษฐกิจโลกที่ชะลอตัว รวมถึงความเสี่ยงด้านภูมิรัฐศาสตร์ต่างๆ อาจส่งผลกระทบต่อภาคการส่งออกของไทย

● **ดัชนีความเชื่อมั่นฯจำแนกตามขนาดของอุตสาหกรรม** ในเดือนสิงหาคม 2565 จากการสำรวจพบว่าดัชนีความเชื่อมั่นฯ ของอุตสาหกรรมขนาดย่อม ขนาดกลาง อยู่ที่ระดับ 66.5 และ 95.6 ปรับตัวเพิ่มขึ้น จากระดับ 62.7 และ 93.3 ในเดือนกรกฎาคม ขณะที่อุตสาหกรรมขนาดใหญ่ อยู่ที่ระดับ 106.6 ปรับตัวลดลง จาก 107.5 ในเดือนกรกฎาคม

● **ดัชนีความเชื่อมั่นฯคาดการณ์ 3 เดือนข้างหน้า** จำแนกตามรายขนาดของอุตสาหกรรม จากการสำรวจพบว่าดัชนีความเชื่อมั่นฯ ของอุตสาหกรรมขนาดย่อม และขนาดกลาง อยู่ที่ระดับ 79.0 และ 99.4 ปรับตัวเพิ่มขึ้น จากระดับ 75.1 และ 97.0 ในเดือนกรกฎาคม ขณะที่ดัชนีฯคาดการณ์ ของอุตสาหกรรมขนาดใหญ่ อยู่ที่ระดับ 117.4 ปรับตัวลดลง จาก 120.0 ในเดือนกรกฎาคม

● **ดัชนีความเชื่อมั่นฯ จำแนกตามรายภูมิภาค** ในเดือนสิงหาคม 2565 จากการสำรวจพบว่าดัชนีความเชื่อมั่นฯ ของภาคกลางเหนือ ภาคตะวันออกเฉียงเหนือ และภาคใต้ อยู่ที่ระดับ 93.3, 71.4, 87.7 และ 86.2 ตามลำดับ ปรับตัวเพิ่มขึ้น จากเดือนกรกฎาคม ที่ระดับ 91.5, 69.1, 82.5, และ 82.2 ตามลำดับ ขณะที่ดัชนีความเชื่อมั่นฯ ของภาคตะวันออก อยู่ที่ระดับ 103.1 ปรับตัวลดลง จาก 106.5 ในเดือนกรกฎาคม

● **ดัชนีความเชื่อมั่นฯคาดการณ์ 3 เดือนข้างหน้า** จำแนกตามรายภูมิภาค จากการสำรวจพบว่าดัชนีความเชื่อมั่นฯ คาดการณ์ ของภาคกลาง ภาคเหนือ ภาคตะวันออกเฉียงเหนือ ภาคใต้ อยู่ที่ระดับ 101.8, 76.0, 93.6 และ 99.0 ตามลำดับ ปรับตัวเพิ่มขึ้นจากระดับ 95.5, 74.1, 90.2 และ 98.3 จากในเดือนกรกฎาคม ขณะที่ดัชนีความเชื่อมั่นฯคาดการณ์ ของภาคตะวันออก อยู่ที่ระดับ 115.3 ปรับตัวลดลง จาก 118.6 ในเดือนกรกฎาคม

● **ดัชนีความเชื่อมั่นฯ จำแนกตามตลาด** ในเดือนสิงหาคม 2565 จากการสำรวจพบว่าค่าดัชนีความเชื่อมั่นฯ กลุ่มที่เน้นตลาดในประเทศอยู่ที่ระดับ 90.2 ปรับตัวเพิ่มขึ้น จากระดับ 87.1ในเดือนกรกฎาคม ขณะที่ดัชนีความเชื่อมั่นฯ กลุ่มที่เน้นตลาดต่างประเทศ อยู่ที่ระดับ 91.0ปรับตัวลดลง จากระดับ 91.9 ในเดือนกรกฎาคม

● **ดัชนีความเชื่อมั่นฯ คาดการณ์ 3 เดือนข้างหน้า** ของกลุ่มที่เน้นตลาดในประเทศ อยู่ที่ระดับ 99.6 ปรับตัวเพิ่มขึ้น จากระดับ 98.2 ในเดือนกรกฎาคม ขณะที่ดัชนีความเชื่อมั่นฯ คาดการณ์ 3 เดือนข้างหน้าของกลุ่มที่เน้นตลาดต่างประเทศ อยู่ที่ระดับ 99.3 ลดลงจากระดับ 99.5 ในเดือนกรกฎาคม

**ด้านข้อเสนอแนะของผู้ประกอบการที่มีต่อภาครัฐประจำเดือนสิงหาคม 2565 ได้แก่** 1.) เร่งออกมาตรการบรรเทาผลกระทบจากการปรับขึ้นค่าไฟฟ้า และการปรับขึ้นค่าจ้างขั้นต่ำ อาทิ การให้ส่วนลดค่าไฟฟ้าให้แก่ผู้ประกอบการ SMEs, สนับสนุนงบประมาณเพื่อส่งเสริมการจ้างงาน เพื่อช่วยลดต้นทุนให้กับผู้ประกอบการ 2.) อำนวยความสะดวกในการนำเข้าแรงงานต่างด้าวจากประเทศเพื่อนบ้าน เพื่อแก้ปัญหาแรงงานขาดแคลน รวมทั้งสนับสนุนให้ผู้ประกอบการนำเครื่องจักรมาใช้ในการผลิตมากขึ้น 3.) ภาครัฐควรเตรียมมาตรการรับมือเพื่อป้องกันผลกระทบกรณีเกิดอุทกภัยในพื้นที่เศรษฐกิจ รวมทั้งควรมีแผนบริหารจัดการน้ำอย่างเป็นระบบเพื่อแก้ไขปัญหาอุทกภัยและน้ำแล้ง

## ดัชนีความเชื่อมั่นภาคอุตสาหกรรม

## Thai Industries Sentiment Index: TISI

## ประจำเดือนสิงหาคม 2565

ดัชนีความเชื่อมั่นฯ(TISI) มีค่าอยู่ระหว่าง 0 - 200 ซึ่งสามารถแปลความหมายได้ดังนี้

- ค่าดัชนีอยู่ในระดับต่ำกว่า100 แสดงว่า ผู้ประกอบการภาคอุตสาหกรรมมีความเชื่อมั่นว่าภาวะการณ์ด้านนั้นๆ จะมีสภาพแย่ลง หรืออยู่ในระดับที่ไม่ดี
- ค่าดัชนีอยู่ในระดับ 100 แสดงว่า ผู้ประกอบการภาคอุตสาหกรรมมีความเชื่อมั่นว่าภาวะการณ์ด้านนั้นๆ จะไม่มีการเปลี่ยนแปลง หรืออยู่ในสภาพทรงตัวในระดับเดิม
- ค่าดัชนีอยู่ในระดับสูงกว่า 100 แสดงว่า ผู้ประกอบการภาคอุตสาหกรรมมีความเชื่อมั่นว่าภาวะการณ์ด้านนั้นๆ จะมีสภาพดีขึ้น หรืออยู่ในระดับที่ดี

## ดัชนีความเชื่อมั่นฯเดือนสิงหาคม 2565

● สภาอุตสาหกรรมแห่งประเทศไทย ได้ดำเนินการสำรวจความเชื่อมั่นผู้ประกอบการประจำเดือนสิงหาคม 2565 จำนวน 1,304 ราย ครอบคลุม 45 กลุ่มอุตสาหกรรมของสภาอุตสาหกรรมแห่งประเทศไทยแยกเป็นกลุ่มอุตสาหกรรมขนาดย่อม อุตสาหกรรมขนาดกลาง และอุตสาหกรรมขนาดใหญ่ ร้อยละ 31.1, 33.1 และ 35.8 ของกลุ่มตัวอย่างทั้งหมด ตามลำดับ แบ่งเป็นกลุ่มอุตสาหกรรมในภาคกลาง ภาคเหนือ ภาคตะวันออกเฉียงเหนือ ภาคตะวันออก และภาคใต้ ร้อยละ 31.3, 14.5, 16.4, 23.5 และ 14.3 ตามลำดับ และแบ่งตามกลุ่มอุตสาหกรรมที่เน้นตลาดในประเทศ และกลุ่มอุตสาหกรรมที่เน้นตลาดต่างประเทศ ร้อยละ 61.7 และ 38.3 ตามลำดับ

● ผลการสำรวจดัชนีความเชื่อมั่นภาคอุตสาหกรรม ประจำเดือนสิงหาคม 2565 อยู่ที่ระดับ 90.5 ปรับตัวเพิ่มขึ้นจาก 89.0 ในเดือนกรกฎาคม โดยปรับตัวเพิ่มขึ้น ต่อเนื่องเป็นเดือนที่ 3 โดยมีปัจจัยสนับสนุนจากปัจจัยในประเทศเป็นสำคัญ ได้แก่ กิจกรรมทางเศรษฐกิจต่างๆ ที่กลับเข้าสู่ภาวะปกติหลังจากสถานการณ์โควิด-19 ปรับตัวดีขึ้นและภาครัฐผ่อนคลายมาตรการควบคุมโควิด-19 อย่างต่อเนื่องส่งผลให้การบริโภคในประเทศมีทิศทางที่ดีขึ้น สะท้อนจากความต้องการสินค้าภาคอุตสาหกรรมยังคงขยายตัวต่อเนื่อง ขณะที่บรรยากาศการท่องเที่ยวมีสัญญาณที่ดีขึ้นหลังการยกเลิก Thailand Pass รวมถึงมาตรการส่งเสริมการท่องเที่ยวผ่านโครงการเราเที่ยวด้วยกันช่วยสนับสนุนการใช้จ่ายในประเทศ

● แต่อย่างไรก็ตามยังมีปัจจัยลบจากเศรษฐกิจโลกที่ชะลอตัวลง โดยเฉพาะเศรษฐกิจประเทศคู่ค้าสำคัญอย่างสหรัฐฯ และยุโรป ที่เผชิญปัญหาเงินเฟ้อ ขณะที่สถานการณ์ความขัดแย้งระหว่างรัสเซียและยูเครนยังมีความไม่แน่นอน รวมทั้งปัญหาการขาดแคลนชิป ส่งผลกระทบต่อการผลิตสินค้าเครื่องใช้ไฟฟ้า สินค้าอิเล็กทรอนิกส์ และรถยนต์บางรุ่น เป็นปัจจัยลบต่อภาคการส่งออกของไทย นอกจากนี้ผู้ประกอบการยังมีความกังวลเกี่ยวกับต้นทุนการผลิตที่เพิ่มสูงขึ้น ทั้งจากราคาวัตถุดิบ อาทิ อาหารสัตว์ เหล็กและอลูมิเนียม ค่าไฟฟ้า รวมถึงต้นทุนด้านโลจิสติกส์ที่ทรงตัวในระดับสูง แม้ว่าในเดือนสิงหาคมต้นทุนด้านราคาน้ำมันจะปรับตัวดีขึ้นก็ตาม ตลอดจนปัญหาการขาดแคลนต่างตัวในภาคการผลิต

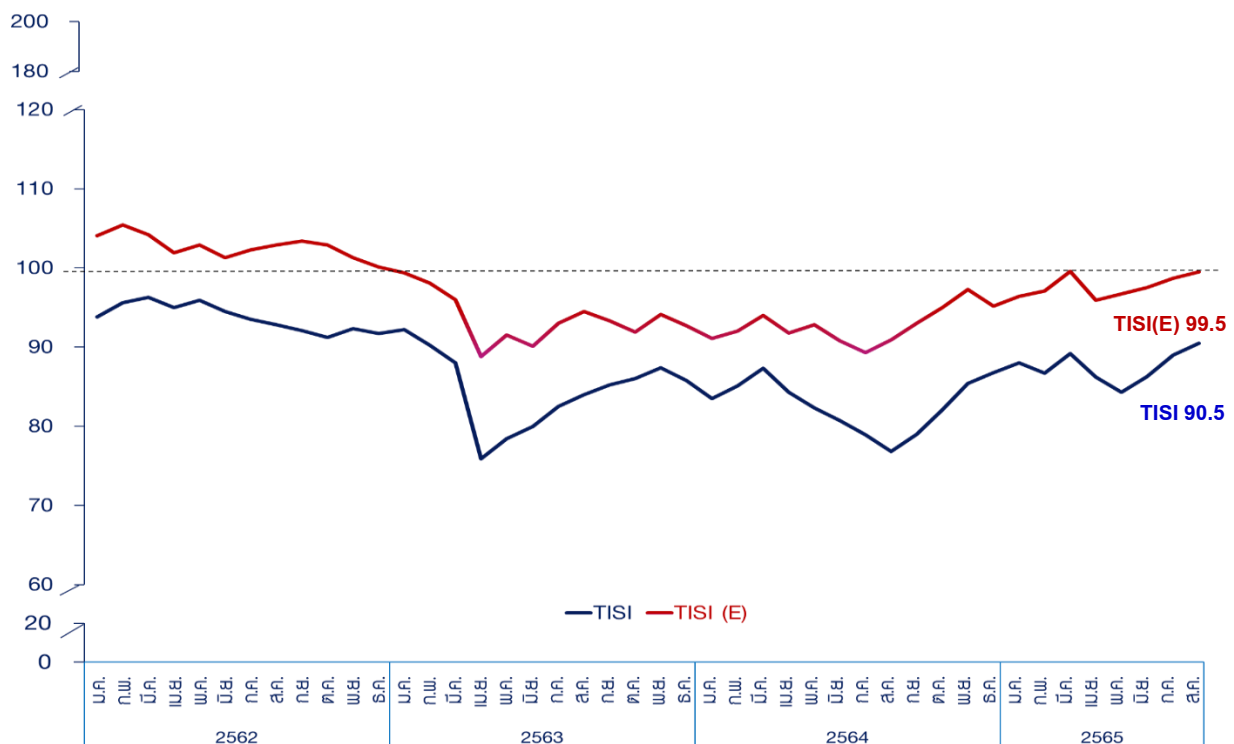
● ขณะที่ดัชนีคาดการณ์ 3 เดือนข้างหน้า อยู่ที่ระดับ 99.5 ปรับตัวเพิ่มขึ้นจาก 98.7 ในเดือนกรกฎาคม เนื่องจากผู้ประกอบการมองว่า เศรษฐกิจไทยมีแนวโน้มขยายตัวแบบช้าๆ โดยมีปัจจัยสนับสนุนจากการฟื้นตัวของภาคการท่องเที่ยวและการขยายตัวของอุปสงค์ในประเทศ รวมทั้งมาตรการกระตุ้นเศรษฐกิจของภาครัฐ แต่อย่างไรก็ตามผู้ประกอบการมีความกังวลเกี่ยวกับการปรับขึ้นอัตราจ้างขั้นต่ำ ในวันที่ 1 ตุลาคม 2565 รวมถึงการปรับขึ้นค่าไฟฟ้ารอบใหม่ในช่วงเดือนกันยายน - ธันวาคม 2565 จะส่งผลให้ต้นทุนประกอบการสูงขึ้น นอกจากนี้ยังมีความเสี่ยงด้านเศรษฐกิจโลกที่ชะลอตัว รวมถึงความเสี่ยงด้านภูมิรัฐศาสตร์ต่างๆ อาจส่งผลกระทบต่อภาคการส่งออกของไทย

ตารางที่ 1 ดัชนีความเชื่อมั่นภาคอุตสาหกรรม ปัจจุบันและดัชนีคาดการณ์ 3 เดือนข้างหน้า ระหว่างเดือนสิงหาคม 2564 – เดือนสิงหาคม 2565

ปี	2564					2565							
	ส.ค.	ก.ย.	ต.ค.	พ.ย.	ธ.ค.	ม.ค.	ก.พ.	มี.ค.	เม.ย.	พ.ค.	มิ.ย.	ก.ค.	ส.ค.
TISI	76.8	79.0	82.1	85.4	86.8	88.0	86.7	89.2	86.2	84.3	86.3	89.0	90.5
TISI(E)	90.9	93.0	95.0	97.3	95.2	96.4	97.1	99.6	95.9	96.7	97.5	98.7	99.5

หมายเหตุ : TISI (E) หมายถึงดัชนีความเชื่อมั่นคาดการณ์ใน 3 เดือนข้างหน้า

ภาพที่ 1 กราฟแสดงการเปรียบเทียบระหว่างดัชนีความเชื่อมั่นปัจจุบัน (TISI) และดัชนีความเชื่อมั่นคาดการณ์ ใน 3 เดือนข้างหน้า (TISI(E)) ตั้งแต่เดือนมกราคม 2562 - สิงหาคม 2565



ที่มา: ฝ่ายเศรษฐกิจและงานวิชาการ สภาอุตสาหกรรมแห่งประเทศไทย

**ดัชนีความเชื่อมั่นภาคอุตสาหกรรม เดือนสิงหาคม 2565**

ค่าดัชนีความเชื่อมั่นฯ ในเดือนสิงหาคม 2565 อยู่ที่ระดับ 90.5 ปรับตัวเพิ่มขึ้น จากระดับ 89.0 ในเดือนกรกฎาคม ทั้งนี้ค่าดัชนีความเชื่อมั่นฯ ที่เพิ่มขึ้น เกิดจากองค์ประกอบ ยอดคำสั่งซื้อโดยรวม ยอดขายโดยรวม ปริมาณการผลิต และผลประกอบการ โดยรายละเอียดดังนี้ (ตารางที่ 2)

**ยอดคำสั่งซื้อโดยรวม** ดัชนีความเชื่อมั่นฯอยู่ที่ 97.0 เพิ่มขึ้น จากระดับ 94.4 ในเดือนกรกฎาคม ค่าดัชนีฯ ที่เพิ่มขึ้น เกิดจากองค์ประกอบ ยอดคำสั่งซื้อในประเทศ ซึ่งอยู่ที่ระดับ 97.1 เพิ่มขึ้น จากระดับ 94.0 ในเดือนกรกฎาคม ขณะที่ยอดคำสั่งซื้อจากต่างประเทศ อยู่ที่ระดับ 95.6 ลดลงจากระดับ 97.4 ในเดือนกรกฎาคม

**ยอดขายโดยรวม** ดัชนีความเชื่อมั่นฯอยู่ที่ระดับ 95.3 เพิ่มขึ้น จากระดับ 93.0 ในเดือนกรกฎาคม ค่าดัชนีฯ ที่เพิ่มขึ้น เกิดจากองค์ประกอบ ยอดขายในประเทศซึ่งอยู่ที่ 95.1 เพิ่มขึ้น จากระดับ 92.8 ในเดือนกรกฎาคม ขณะที่ยอดขายต่างประเทศ อยู่ที่ระดับ 94.7 ลดลงจากระดับ 96.2 ในเดือนกรกฎาคม

**ปริมาณการผลิต** ดัชนีความเชื่อมั่นฯอยู่ที่ 95.1 เพิ่มขึ้น จากระดับ 94.0 ในเดือนกรกฎาคม

**ต้นทุนการประกอบการ (ผกผัน)** ดัชนีความเชื่อมั่นฯอยู่ที่ระดับ 52.1 ลดลงจากระดับ 53.2 ในเดือนกรกฎาคม

**ผลประกอบการ** ดัชนีความเชื่อมั่นฯอยู่ที่ระดับ 95.5 เพิ่มขึ้นจากระดับ 93.9 ในเดือนกรกฎาคม

**ดัชนีความเชื่อมั่นภาคอุตสาหกรรม คาดการณ์ 3 เดือนข้างหน้า**

ดัชนีความเชื่อมั่นฯคาดการณ์ 3 เดือนข้างหน้าอยู่ที่ระดับ 99.5 ปรับตัวเพิ่มขึ้นจากระดับ 98.7 ในเดือนกรกฎาคม ทั้งนี้ค่าดัชนีความเชื่อมั่นฯ คาดการณ์ที่เพิ่มขึ้น เกิดจากองค์ประกอบ ยอดคำสั่งซื้อโดยรวม ยอดขายโดยรวม ปริมาณการผลิต และผลประกอบการ โดยมีรายละเอียดดังนี้

**ยอดคำสั่งซื้อโดยรวม (คาดการณ์)** ดัชนีความเชื่อมั่นฯ อยู่ที่ระดับ 107.9 เพิ่มขึ้นจากระดับ 107.4 ในเดือนกรกฎาคม ค่าดัชนีฯที่เพิ่มขึ้น เกิดจากองค์ประกอบดัชนียอดคำสั่งซื้อในประเทศ อยู่ที่ระดับ 107.4 เพิ่มขึ้นจากระดับ 105.8 ในเดือนกรกฎาคม ขณะที่ดัชนียอดคำสั่งซื้อต่างประเทศ ซึ่งอยู่ที่ระดับ 103.3 ลดลงจากระดับ 105.5 ในเดือนกรกฎาคม

**ยอดขายโดยรวม (คาดการณ์)** ดัชนีความเชื่อมั่นฯอยู่ที่ระดับ 110.1 เพิ่มขึ้นจากระดับ 109.1 ในเดือนกรกฎาคม ค่าดัชนีความเชื่อมั่นฯ ที่เพิ่มขึ้นเกิดจาก องค์ประกอบดัชนียอดขายในประเทศอยู่ที่ระดับ 108.8 เพิ่มขึ้นจากระดับ 107.3 ในเดือนกรกฎาคม ขณะที่ดัชนียอดขายในต่างประเทศ อยู่ที่ระดับ 102.0 ลดลงจากระดับ 104.5 ในเดือนกรกฎาคม

**ปริมาณการผลิต (คาดการณ์)** ดัชนีความเชื่อมั่นฯอยู่ที่ระดับ 112.7 เพิ่มขึ้นจากระดับ 110.3 ในเดือนกรกฎาคม จากยอดคำสั่งซื้อโดยรวม (คาดการณ์) และยอดขายโดยรวม (คาดการณ์) ที่เพิ่มขึ้น

**ต้นทุนการประกอบการ (คาดการณ์)** ดัชนีความเชื่อมั่นฯอยู่ที่ระดับ 58.3 ลดลงจากระดับ 59.6 ในเดือนกรกฎาคม

ผลประกอบการ (คาดการณ์) ดัชนีความเชื่อมั่นอยู่ที่ระดับ 108.5 เพิ่มขึ้นจากระดับ 107.0 ในเดือนกรกฎาคม

**ตารางที่ 2** ดัชนีความเชื่อมั่นภาคอุตสาหกรรมในแต่ละองค์ประกอบเดือนกรกฎาคม เทียบกับเดือนสิงหาคม 2565

ดัชนี	ดัชนีปัจจุบัน		ดัชนีคาดการณ์ 3 เดือนข้างหน้า	
	ก.ค.-65	ส.ค.-65	ก.ค.-65	ส.ค.-65
1. ยอดคำสั่งซื้อโดยรวม	94.4	97.0	107.4	107.9
1.1 ยอดคำสั่งซื้อในประเทศ	94.0	97.1	105.8	107.4
1.2 ยอดคำสั่งซื้อจากต่างประเทศ	97.4	95.6	105.5	103.3
2. ยอดขายโดยรวม	93.0	95.3	109.1	110.1
2.1 ยอดขายในประเทศ	92.8	95.1	107.3	108.8
2.2 ยอดขายในต่างประเทศ	96.2	94.7	104.5	102.0
3. ปริมาณการผลิต	94.0	95.1	110.3	112.7
4. ต้นทุนการประกอบการ (ผูกพัน)	53.2	52.1	59.6	58.3
5. ผลประกอบการ	93.9	95.5	107.0	108.5

ที่มา: คำนวณโดยสภาอุตสาหกรรมแห่งประเทศไทย

### ดัชนีความเชื่อมั่นภาคอุตสาหกรรม จำแนกตามกลุ่มอุตสาหกรรม

ดัชนีความเชื่อมั่นฯ จำแนกตามกลุ่มอุตสาหกรรมซึ่งแบ่งเป็น 45 กลุ่มอุตสาหกรรม (ตามรูปแบบการจัดกลุ่มอุตสาหกรรมของสภาอุตสาหกรรมแห่งประเทศไทย) พบว่าในเดือนสิงหาคม 2565 ค่าดัชนีความเชื่อมั่นฯ รายกลุ่มอุตสาหกรรมมีการเปลี่ยนแปลงดังนี้

- อุตสาหกรรมที่มีค่าดัชนีความเชื่อมั่นฯ เพิ่มขึ้น และมีค่าดัชนีฯ มากกว่า 100 มีจำนวน 8 อุตสาหกรรม ได้แก่ ยานยนต์, ชิ้นส่วนและอะไหล่ยานยนต์, อาหาร, ยา, โรงกลั่นน้ำมันปิโตรเลียม, เยื่อและกระดาษ, การพิมพ์และบรรจุภัณฑ์, ผู้ผลิตเครื่องมือแพทย์และสุขภาพ

- อุตสาหกรรมที่มีค่าดัชนีความเชื่อมั่นฯ เพิ่มขึ้น แต่มีค่าดัชนีฯ ต่ำกว่า100 มีจำนวน 21 อุตสาหกรรม ได้แก่ สิ่งทอ, เครื่องนุ่งห่ม, รองเท้า, แกรนิตและหินอ่อน, แก้วและกระจก, เซรามิก, เพอร์นิเจอร์, ไม้อัด ไม้บางและวัสดุแผ่น, โรงเลื่อยและโรงอบไม้, เครื่องจักรกลการเกษตร, ต่อเรือซ่อมเรือ และก่อสร้างงานเหล็ก, เคมี, ทัศนกรรมสร้างสรรค์, การจัดการสิ่งแวดล้อม, ดิจิทัล, เครื่องสำอาง, น้ำตาล, น้ำมันปาล์ม, ผลิตภัณฑ์เสริมอาหาร, ก๊าซ, พลังงานหมุนเวียน
- อุตสาหกรรมที่มีค่าดัชนีความเชื่อมั่นฯ ลดลง แต่มีค่าดัชนีฯ มากกว่า100 มีจำนวน 6 อุตสาหกรรม ได้แก่ เครื่องปรับอากาศและทำความเย็น, บีโตรเคมี, ผลิตภัณฑ์ยาง, พลาสติก, อลูมิเนียม, ผู้ผลิตไฟฟ้า
- อุตสาหกรรมที่มีค่าดัชนีความเชื่อมั่นฯ ลดลง แต่มีค่าดัชนีฯ ต่ำกว่า100 มีจำนวน 10 อุตสาหกรรม ได้แก่ หนังและผลิตภัณฑ์หนัง, อัญมณีและเครื่องประดับ, เหล็ก, ปูนซีเมนต์, หลัังคาและอุปกรณ์, เครื่องจักรกลและโลหะการ, หล่อโลหะ, ไฟฟ้าอิเล็กทรอนิกส์และโทรคมนาคม, เทคโนโลยีชีวภาพ, สมุนไพร

■ ตารางที่ 3 การเปลี่ยนแปลงดัชนีความเชื่อมั่นฯจำแนกตามกลุ่มอุตสาหกรรมเดือนสิงหาคม 2565

	TISI ↓	TISI ↑
TISI > 100	<p style="color: red;">เครื่องปรับอากาศและทำความเย็น,ปิโตรเคมี,ผลิตภัณฑ์ยาง,พลาสติก,อลูมิเนียม,ผู้ผลิตไฟฟ้า</p> <p style="text-align: right;">(กรกฎาคม = 0 กลุ่ม) (สิงหาคม = 6 กลุ่ม)</p>	<p>ยานยนต์,ชิ้นส่วนและอะไหล่ยานยนต์,อาหาร,ยา,โรงกลั่นน้ำมันปิโตรเลียม,เยื่อและกระดาษ,การพิมพ์และบรรจุภัณฑ์,ผู้ผลิตเครื่องมือแพทย์และสุขภาพ</p> <p style="text-align: right;">(กรกฎาคม = 15 กลุ่ม) (สิงหาคม= 8 กลุ่ม)</p>
TISI < 100	<p style="color: red;">หนังและผลิตภัณฑ์หนัง,อัญมณีและเครื่องประดับ,เหล็ก,ปูนซีเมนต์,ลังคาและอุปกรณ์,เครื่องจักรกลและโลหะการ,หล่อโลหะ,ไฟฟ้าอิเล็กทรอนิกส์และโทรคมนาคม,เทคโนโลยีชีวภาพ,สมุนไพร</p> <p style="text-align: right;">(กรกฎาคม = 11 กลุ่ม) (สิงหาคม= 10 กลุ่ม)</p>	<p>สิ่งทอ,เครื่องนุ่งห่ม,รองเท้า,แกรนิตและหินอ่อน,แก้วและกระจก,เซรามิก,เฟอร์นิเจอร์,ไม้อัด ไม้บางและวัสดุแผ่น,โรงเลื่อยและโรงอบไม้, เครื่องจักรกลการเกษตร,ต่อเรือซ่อมเรือและก่อสร้างงานเหล็ก,เคมี,หัตถกรรมสร้างสรรค์,การจัดการสิ่งแวดล้อม,ดิจิทัล,เครื่องสำอาง,น้ำตาล,น้ำมันปาล์ม,ผลิตภัณฑ์เสริมอาหาร,ก๊าซ,พลังงานหมุนเวียน</p> <p style="text-align: right;">(กรกฎาคม = 19 กลุ่ม) (สิงหาคม= 21 กลุ่ม)</p>



## ตารางที่ 4 ดัชนีความเชื่อมั่นภาคอุตสาหกรรม จำแนกตามรายอุตสาหกรรม

อุตสาหกรรม	2564					2565								
	ส.ค.	ก.ย.	ต.ค.	พ.ย.	ธ.ค.	ม.ค.	ก.พ.	มี.ค.	เม.ย.	พ.ค.	มิ.ย.	ก.ค.	ส.ค.	
<b>กลุ่ม 1 อุตสาหกรรมแฟชั่น - เพิ่มขึ้น 3 กลุ่ม ลดลง 2 กลุ่ม</b>														
สิ่งทอ	53.8	52.5	55.4	58.6	60.9	65.2	67.0	70.0	67.5	64.6	67.4	69.5	71.4	
เครื่องนุ่งห่ม	66.9	67.3	70.7	73.8	75.4	77.8	80.0	81.7	78.0	75.6	72.0	74.5	77.5	
หนังและผลิตภัณฑ์หนัง	38.5	40.3	43.0	45.6	46.9	50.4	52.4	56.3	57.6	60.0	61.7	62.5	58.9	
รองเท้า	58.9	57.1	60.0	61.7	63.6	67.3	63.6	66.2	61.8	60.0	58.3	60.0	61.8	
อัญมณีและเครื่องประดับ	51.3	51.8	53.8	56.7	59.1	56.5	57.8	60.0	55.6	52.2	55.0	56.3	55.7	
<b>กลุ่ม 2 อุตสาหกรรมก่อสร้างและเครื่องใช้ในบ้าน - เพิ่มขึ้น 6 กลุ่ม ลดลง 3 กลุ่ม</b>														
เหล็ก	76.7	78.2	80.8	83.7	84.6	82.0	77.9	76.5	70.7	69.6	68.3	66.7	62.7	
ปูนซีเมนต์	78.7	80.0	81.1	82.9	83.5	85.3	88.0	90.8	85.5	87.3	89.1	88.3	84.6	
หลังคาและอุปกรณ์	43.3	42.1	41.6	44.0	45.9	49.0	49.2	51.7	46.7	47.3	48.9	47.5	47.1	
แกรนิตและหินอ่อน	37.9	36.8	34.0	38.7	40.9	44.5	42.9	46.7	41.5	38.5	34.7	33.8	38.3	
แก้วและกระจก	76.9	75.0	77.3	78.9	81.7	82.5	80.0	83.1	77.5	75.3	73.8	73.3	76.7	
เซรามิก	46.7	47.5	50.0	53.0	55.4	53.6	52.0	55.2	50.9	49.7	53.0	54.1	55.4	
โรงเลื่อย โรงอบไม้	43.1	41.3	43.5	46.4	48.9	53.2	50.6	53.0	53.6	52.5	50.0	46.3	50.6	
ไม้อัด ไม้บางและวัสดุแผ่น	39.5	39.0	41.6	43.4	45.4	46.7	43.7	46.7	43.9	42.9	41.9	40.7	44.6	
เฟอร์นิเจอร์	53.7	53.3	56.1	59.7	61.4	63.1	61.1	63.8	58.6	56.8	54.8	55.2	58.3	
<b>กลุ่ม 3 อุตสาหกรรมยานยนต์และเครื่องจักรกล - เพิ่มขึ้น 4 กลุ่ม ลดลง 2 กลุ่ม</b>														
ยานยนต์	124.7	123.6	125.6	128.0	130.0	131.4	128.9	130.9	127.3	125.0	125.5	126.2	128.9	
ชิ้นส่วนและอะไหล่ยานยนต์	105.9	104.8	107.2	109.7	110.1	111.1	112.2	115.1	116.6	113.7	115.1	116.4	118.7	
เครื่องจักรกลและโลหะการ	54.2	55.0	55.6	58.2	58.4	61.2	63.8	68.1	63.8	62.4	60.4	61.0	57.6	
เครื่องจักรกลการเกษตร	41.7	41.1	38.2	39.4	41.6	45.1	43.3	42.2	39.7	43.2	44.1	46.0	47.9	
ต่อเรือซ่อมเรือและก่อสร้างงานเหล็ก	34.2	32.2	31.8	35.0	38.6	41.4	38.6	44.0	47.8	50.5	56.0	57.8	60.0	
หล่อโลหะ	74.7	72.2	74.0	77.7	74.7	77.5	79.0	80.9	76.4	80.0	82.7	83.0	80.0	
<b>กลุ่ม 4 อุตสาหกรรมเครื่องใช้ไฟฟ้าและอิเล็กทรอนิกส์ - ลดลง 2 กลุ่ม</b>														
ไฟฟ้าอิเล็กทรอนิกส์และโทรคมนาคม	99.3	100.2	102.6	103.1	104.8	106.6	107.4	110.6	106.4	103.0	99.3	101.0	97.4	
เครื่องปรับอากาศและทำความเย็น	115.3	116.4	117.3	120.4	121.7	122.3	124.6	125.7	127.1	124.3	121.1	122.9	120.0	

## ตารางที่ 4 ดัชนีความเชื่อมั่นภาคอุตสาหกรรม จำแนกตามรายอุตสาหกรรม (ต่อ)

อุตสาหกรรม	2564					2565								
	ส.ค.	ก.ย.	ต.ค.	พ.ย.	ธ.ค.	ม.ค.	ก.พ.	มี.ค.	เม.ย.	พ.ค.	มิ.ย.	ก.ค.	ส.ค.	
<b>กลุ่ม 5 อุตสาหกรรมอาหารและยา – เพิ่มขึ้น 5 กลุ่ม ลดลง 1 กลุ่ม</b>														
อาหาร	102.1	103.0	105.4	108.3	109.2	110.5	111.5	114.3	109.9	107.3	108.2	108.6	110.9	
น้ำตาล	67.6	65.3	67.5	67.7	66.5	70.0	72.5	76.7	77.7	75.7	72.5	73.3	76.3	
ยา	127.4	129.5	130.4	132.5	133.0	136.7	139.0	141.1	143.1	143.6	145.5	146.0	147.5	
สมุนไพร	84.6	85.2	86.8	88.4	91.1	87.3	84.3	88.5	84.0	80.8	77.8	74.8	72.7	
น้ำมันปาล์ม	53.0	55.2	58.3	59.2	61.7	60.8	57.5	60.7	62.0	65.8	66.8	68.3	72.0	
ผลิตภัณฑ์เสริมอาหาร	64.1	62.6	63.6	65.2	66.7	70.7	68.0	64.7	61.0	57.8	56.4	53.0	57.8	
<b>กลุ่ม 6 อุตสาหกรรมพลังงาน - เพิ่มขึ้น 3 กลุ่ม ลดลง 1 กลุ่ม</b>														
โรงกลั่นน้ำมันปิโตรเลียม	102.0	106.7	110.0	126.7	133.3	140.0	166.7	180.0	160.0	166.7	173.3	180.0	186.7	
ก๊าซ	56.6	58.5	61.6	65.1	67.0	70.4	71.7	76.4	71.1	73.3	74.0	75.4	80.0	
ผู้ผลิตไฟฟ้า	150.0	151.4	152.0	156.7	160.0	168.0	140.0	150.0	152.0	160.0	175.0	177.1	172.5	
พลังงานหมุนเวียน	68.0	66.4	68.7	70.1	71.4	72.9	74.3	80.0	81.2	82.5	83.8	84.4	85.7	
<b>กลุ่ม 7 อุตสาหกรรมสนับสนุน – เพิ่มขึ้น 8 กลุ่ม ลดลง 5 กลุ่ม</b>														
ปิโตรเคมี	103.1	104.3	105.4	108.9	107.2	108.4	105.6	108.2	108.9	110.5	112.4	113.0	109.2	
เคมี	96.3	97.6	98.8	101.6	97.7	99.3	95.3	94.1	89.8	86.8	84.3	81.1	84.6	
ผลิตภัณฑ์ยาง	129.1	131.6	132.1	133.3	134.1	134.8	136.2	137.0	132.4	130.3	132.3	132.8	130.4	
พลาสติก	121.6	123.2	124.0	126.9	123.8	122.0	119.5	121.9	123.7	124.4	125.8	127.3	124.6	
เยื่อและกระดาษ	90.0	91.7	95.6	96.4	98.3	102.0	97.8	101.1	97.0	98.9	101.0	102.1	105.5	
การพิมพ์และบรรจุภัณฑ์	99.5	100.1	102.0	104.2	105.0	108.3	104.3	107.6	100.7	103.2	104.4	106.7	109.3	
อลูมิเนียม	119.0	120.0	121.5	121.8	122.8	124.0	125.3	126.8	127.7	124.0	124.7	125.1	122.4	
หัตถกรรมสร้างสรรค์	34.8	34.3	33.5	37.5	43.3	45.6	43.4	47.4	41.4	38.8	41.4	43.2	47.0	
การจัดการเพื่อสิ่งแวดล้อม	56.9	59.0	61.4	65.3	66.7	68.9	65.7	68.9	64.6	66.0	66.7	68.9	71.1	
ดิจิทัล	92.0	94.4	95.3	95.9	99.3	101.8	102.5	107.3	105.7	102.8	98.7	94.0	96.4	
เทคโนโลยีชีวภาพ	49.4	47.8	46.8	50.0	51.4	55.6	51.0	47.6	47.0	47.6	48.6	48.7	48.0	
เครื่องสำอาง	96.7	94.7	97.3	98.5	101.7	105.5	102.0	98.3	92.7	90.7	92.0	92.5	97.8	
ผู้ผลิตเครื่องมือแพทย์และสุขภาพ	120.5	122.2	125.0	125.7	127.5	129.1	131.4	132.7	127.1	131.1	131.7	133.8	136.5	

## ดัชนีความเชื่อมั่นภาคอุตสาหกรรม จำแนกตามขนาดอุตสาหกรรม

ดัชนีความเชื่อมั่นฯ จำแนกตามขนาดของกิจการ ประกอบด้วย

- 1) อุตสาหกรรมขนาดย่อม มีรายได้ไม่เกิน 100 ล้านบาท
- 2) อุตสาหกรรมขนาดกลาง มีรายได้มากกว่า 100 แต่ไม่เกิน 500 ล้านบาท
- 3) อุตสาหกรรมขนาดใหญ่ มีรายได้เกิน 500 ล้านบาท

ดัชนีความเชื่อมั่นฯ จำแนกตามขนาดของกิจการในเดือนสิงหาคม 2565 จากการสำรวจพบว่า ดัชนีความเชื่อมั่นฯ ของอุตสาหกรรมขนาดย่อม และขนาดกลาง ปรับตัวเพิ่มขึ้น จากเดือนกรกฎาคม ขณะที่ดัชนีความเชื่อมั่นฯ ของอุตสาหกรรมขนาดใหญ่ปรับตัวลดลง โดยมีรายละเอียดดังนี้ (ตารางที่ 5 และภาพที่ 2)

**อุตสาหกรรมขนาดย่อม** ดัชนีความเชื่อมั่นฯ ในเดือนสิงหาคม 2565 อยู่ที่ระดับ 66.5 ปรับตัวเพิ่มขึ้น จากระดับ 62.7 ในเดือนกรกฎาคม โดยองค์ประกอบดัชนีฯ ที่ปรับตัวเพิ่มขึ้น ได้แก่ ยอดคำสั่งซื้อโดยรวม ยอดขายโดยรวม ต้นทุนประกอบการ และผลประกอบการ

- ดัชนีความเชื่อมั่นฯ ผู้ประกอบการขนาดย่อมปรับตัวเพิ่มขึ้น ต่อเนื่องเป็นเดือนที่ 3 เนื่องจากกิจกรรมทางเศรษฐกิจที่กลับเข้าสู่ภาวะปกติมากขึ้น ขณะที่การบริโภคในประเทศมีทิศทางดีขึ้นส่วนหนึ่งเป็นผลมาจากรายได้ภาคเกษตรและการขยายตัวของภาคการท่องเที่ยว รวมถึงมาตรการส่งเสริมการท่องเที่ยวของภาครัฐผ่านเราเที่ยวด้วยกัน ช่วยกระตุ้นการใช้จ่ายในประเทศ สำหรับสินค้าอุตสาหกรรมขนาดย่อมที่มีความเชื่อมั่นเพิ่มขึ้น ได้แก่ อุตสาหกรรมเฟอร์นิเจอร์ อุตสาหกรรมเครื่องนุ่งห่ม อุตสาหกรรมสิ่งทอ อุตสาหกรรมรองเท้า อุตสาหกรรมเครื่องจักรกลการเกษตร เป็นต้น แต่อย่างไรก็ตามผู้ประกอบการยังกังวล ต้นทุนประกอบการปรับตัวที่สูงขึ้น ทั้งจากราคาวัตถุดิบ ค่าไฟฟ้า ต้นทุนด้านโลจิสติกส์และปัญหาขาดแคลนแรงงานต่างด้าว

- ขณะที่ดัชนีความเชื่อมั่นฯ คาดการณ์ 3 เดือนข้างหน้าอยู่ที่ระดับ 79.0 ปรับตัวเพิ่มขึ้น จากระดับ 75.1 ในเดือนกรกฎาคม องค์ประกอบดัชนีฯ คาดการณ์ที่เพิ่มขึ้น ได้แก่ คำสั่งซื้อโดยรวม ยอดขายโดยรวม ปริมาณการผลิต ปริมาณการผลิตรวม และผลประกอบการ

**อุตสาหกรรมขนาดกลาง** ดัชนีความเชื่อมั่นฯ ในเดือนสิงหาคม 2565 อยู่ที่ระดับ 95.6 เพิ่มขึ้น จากระดับ 93.3 ในเดือนกรกฎาคม โดยองค์ประกอบดัชนีฯ ที่ปรับตัวเพิ่มขึ้น ได้แก่ ยอดคำสั่งซื้อโดยรวม ยอดขายโดยรวม ต้นทุนประกอบการ และผลประกอบการ

- ดัชนีความเชื่อมั่นฯ ผู้ประกอบการขนาดกลางปรับตัวเพิ่มขึ้นต่อเนื่อง เนื่องจากอุปสงค์ในประเทศที่ทยอยฟื้นตัวแบบค่อยเป็นค่อยไป ส่งผลดีต่อภาคการผลิต ขณะที่การฟื้นตัวของภาคการท่องเที่ยว จากการผ่อนคลายมาตรการจำกัดเดินทางเข้าประเทศ และมาตรการส่งเสริมการท่องเที่ยวในประเทศของภาครัฐ ส่งผลดีต่อการบริโภคและการใช้จ่ายในประเทศ สำหรับสินค้าอุตสาหกรรมขนาดกลาง ที่มีความเชื่อมั่นเพิ่มขึ้น ได้แก่ อุตสาหกรรมเครื่องสำอาง อุตสาหกรรมการพิมพ์และบรรจุภัณฑ์

อุตสาหกรรมอาหาร อุตสาหกรรมเครื่องมือแพทย์และสุขภาพ เป็นต้น แต่อย่างไรก็ตามความเชื่อมั่นด้านต้นทุนประกอบการลดลงเนื่องจากปัญหาการค้าวัตถุดิบและราคาพลังงาน ที่ปรับตัวเพิ่มขึ้น รวมถึงปัญหาขาดแคลนแรงงานต่างด้าว

● **ขณะที่ดัชนีความเชื่อมั่นฯ คาดการณ์ 3 เดือนข้างหน้าอยู่ที่ระดับ 99.4 ปรับตัวเพิ่มขึ้นจากระดับ 97.0 ในเดือนกรกฎาคม** โดยองค์ประกอบดัชนีฯ คาดการณ์เพิ่มขึ้น ได้แก่ ยอดคำสั่งซื้อโดยรวม ยอดขายโดยรวม ปริมาณการผลิต ต้นทุนประกอบการ และผลประกอบการ

**อุตสาหกรรมขนาดใหญ่ ดัชนีความเชื่อมั่นฯ ในเดือนสิงหาคม 2565 อยู่ที่ระดับ 106.6 ปรับตัวลดลง** จากระดับ 107.5 ในเดือนกรกฎาคม โดยองค์ประกอบดัชนีฯ ที่ปรับตัวลดลง ได้แก่ ยอดคำสั่งซื้อโดยรวม ยอดขายโดยรวม ปริมาณการผลิต ต้นทุนประกอบการ และผลประกอบการ

● ดัชนีความเชื่อมั่นฯ ของผู้ประกอบการอุตสาหกรรมขนาดใหญ่ปรับตัวลดลงจากเดือนก่อนหน้า โดยมีปัจจัยสำคัญจากการชะลอตัวของเศรษฐกิจโลก ที่กระทบต่อภาคการส่งออก ขณะที่ปัญหาการขาดแคลนชิป ส่งผลกระทบต่อการผลิตสินค้าเครื่องใช้ไฟฟ้า สินค้าอิเล็กทรอนิกส์ และรถยนต์บางรุ่น ลดลง นอกจากนี้ยังกังวลต้นทุนประกอบการปรับตัวสูงขึ้น ทั้งจากราคาวัตถุดิบ และ ต้นทุนด้านโลจิสติกส์ สำหรับสินค้าอุตสาหกรรมขนาดใหญ่ ที่มีความเชื่อมั่นลดลง ได้แก่ อุตสาหกรรมไฟฟ้าอิเล็กทรอนิกส์และโทรคมนาคม อุตสาหกรรมการเครื่องจักรกลและโลหะการ อุตสาหกรรมพลาสติก อุตสาหกรรมอลูมิเนียม อุตสาหกรรมผลิตภัณฑ์ยาง เป็นต้น แต่อย่างไรก็ตาม ผู้ประกอบการยังกังวล ต้นทุนประกอบการปรับตัวที่สูงขึ้น ทั้งจากราคาวัตถุดิบ ค่าไฟฟ้า ต้นทุนด้านโลจิสติกส์/ปัญหาขาดแคลนแรงงานต่างด้าว

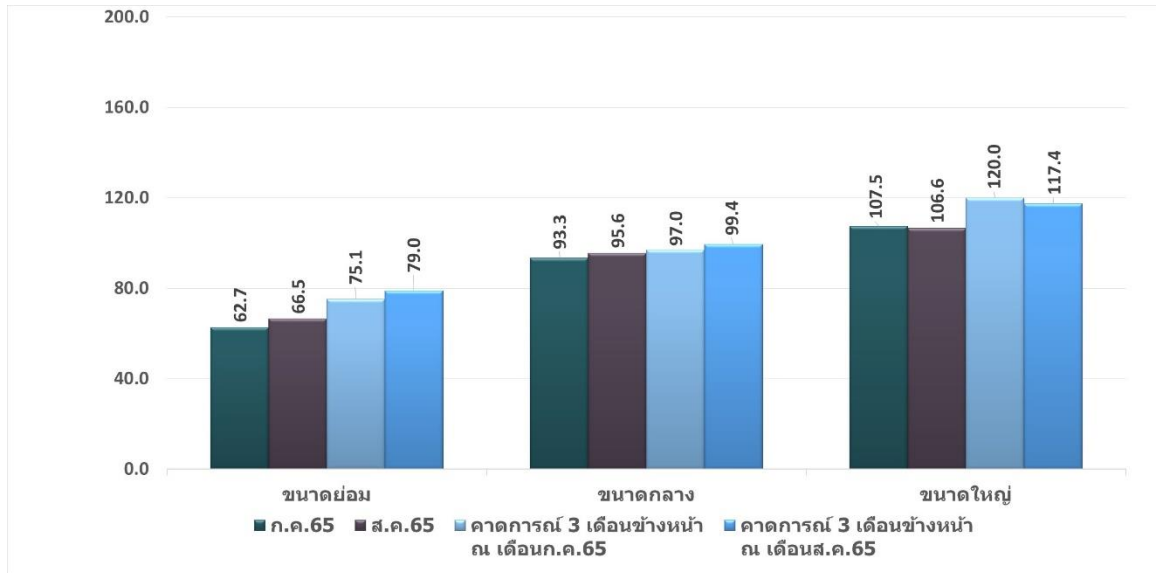
● **ขณะที่ดัชนีความเชื่อมั่นฯ คาดการณ์ 3 เดือนข้างหน้าอยู่ที่ระดับ 117.4 ปรับตัวลดลง** จากระดับ 120.0 ในเดือนกรกฎาคม โดยองค์ประกอบดัชนีฯ คาดการณ์ลดลง ได้แก่ ยอดคำสั่งซื้อโดยรวม ยอดขายโดยรวม ปริมาณการผลิต ต้นทุนประกอบการและผลประกอบการ

### ตารางที่ 5 ดัชนีความเชื่อมั่นฯ จำแนกตามขนาดของกิจการ

ขนาดอุตสาหกรรม	2564					2565							
	ส.ค.	ก.ย.	ต.ค.	พ.ย.	ธ.ค.	ม.ค.	ก.พ.	มี.ค.	เม.ย.	พ.ค.	มิ.ย.	ก.ค.	ส.ค.
ขนาดย่อม	52.8	55.3	59.2	63.8	65.0	63.4	61.8	64.1	60.6	57.3	60.0	62.7	66.5
ขนาดกลาง	72.1	74.5	78.8	82.2	84.0	86.4	85.2	88.7	85.0	86.3	90.3	93.3	95.6
ขนาดใหญ่	102.0	103.2	105.2	107.8	108.7	109.9	110.7	112.0	110.5	108.3	106.3	107.5	106.6

ขนาดอุตสาหกรรม (คาดการณ์ 3 เดือน)	2564					2565							
	ส.ค.	ก.ย.	ต.ค.	พ.ย.	ธ.ค.	ม.ค.	ก.พ.	มี.ค.	เม.ย.	พ.ค.	มิ.ย.	ก.ค.	ส.ค.
ขนาดย่อม	70.6	72.9	76.2	79.0	74.7	75.2	76.1	79.2	73.2	71.6	74.8	75.1	79.0
ขนาดกลาง	89.0	90.3	92.9	95.8	92.3	93.0	94.8	96.9	90.9	94.1	96.2	97.0	99.4
ขนาดใหญ่	110.0	112.5	113.5	115.3	116.0	117.1	118.5	120.2	121.1	123.2	119.2	120.0	117.4

**ภาพที่ 2** ดัชนีความเชื่อมั่นฯจำแนกตามขนาดอุตสาหกรรมเปรียบเทียบระหว่างเดือนกรกฎาคม เทียบกับเดือนสิงหาคม 2565



ที่มา: ฝ่ายเศรษฐกิจและงานวิชาการ สภาอุตสาหกรรมแห่งประเทศไทย

### ดัชนีความเชื่อมั่นภาคอุตสาหกรรม รายภูมิภาค

ดัชนีความเชื่อมั่นฯรายภูมิภาค ประจำเดือนกรกฎาคม 2565 จากการสำรวจพบว่า ดัชนีความเชื่อมั่นฯ ของภาคกลาง ภาคเหนือ ภาคตะวันออกเฉียงเหนือ และภาคใต้ ปรับตัวเพิ่มขึ้นจากเดือนกรกฎาคม ขณะที่ดัชนีฯ ของภาคตะวันออก ปรับตัวลดลง จากเดือนกรกฎาคม โดยมีรายละเอียดมีดังนี้ (ตารางที่ 6 และภาพที่ 3)

**ภาคกลาง** ดัชนีความเชื่อมั่นฯในเดือนสิงหาคม 2565 อยู่ที่ระดับ 93.3 ปรับตัวเพิ่มขึ้นจากระดับ 91.5 ในเดือนกรกฎาคม องค์กรประกอบดัชนีฯที่เพิ่มขึ้น ได้แก่ ยอดคำสั่งซื้อโดยรวม ยอดขายโดยรวม และผลประกอบการ

### ปัจจัยบวก

- สถานการณ์โควิด-19 ดีขึ้น และภาครัฐผ่อนคลายมาตรการควบคุมโรคอย่างต่อเนื่อง
- กิจกรรมทางเศรษฐกิจต่างๆ ทอยกลับเข้าสู่ภาวะปกติ
- ภาคการผลิตขยายตัวตามคำสั่งซื้อสินค้าอุตสาหกรรมที่เพิ่มขึ้น จากอุปสงค์ในประเทศที่ขยายตัวต่อเนื่อง
- บรรยากาศการท่องเที่ยวมีสัญญาณที่ดีขึ้นหลังการยกเลิก Thailand Pass รวมถึงมาตรการส่งเสริมการท่องเที่ยวผ่านโครงการเราเที่ยวด้วยกัน

## ปัจจัยลบ

- สงครามรัสเซีย-ยูเครน ยังมีความไม่แน่นอน ส่งผลกระทบราคาสินค้าโภคภัณฑ์ และสินค้านำเข้าประเภทวัตถุดิบผลิตอาหารสัตว์ปศุสัตว์ เคมี เหล็กและอลูมิเนียม
- มาตรการล็อกดาวน์เมืองสำคัญของจีน ทำให้ปัญหาขาดแคลนชิปรุนแรงขึ้น
- ปัญหาเงินเฟ้อเนื่องจากราคาพลังงานและราคาสินค้าปรับตัวสูงขึ้น กดดันกำลังซื้อของประชาชน
- ปัญหาขาดแคลนแรงงานต่างด้าว

## อุตสาหกรรมในภาคกลางที่ส่งผลด้านบวก ต่อค่าดัชนีได้แก่

**อุตสาหกรรมอาหาร** (ผลิตภัณฑ์อาหารทะเลกระป๋องและแปรรูป ผลิตภัณฑ์ผักและผลไม้กระป๋อง มีคำสั่งซื้อจากตลาดสหรัฐฯ ออสเตรเลีย และอาเซียน เพิ่มขึ้น เนื่องจากความต้องการสินค้าอาหารในตลาดโลกเพิ่มสูงขึ้น ขณะที่สินค้าอาหารสำเร็จรูป และเครื่องปรุงรส มียอดขายในประเทศเพิ่มขึ้น ตามการขยายตัวของอุปสงค์ในประเทศและภาคการท่องเที่ยว อย่างไรก็ตามผู้ประกอบการกังวลปัญหาราคาวัตถุดิบที่ปรับตัวสูงขึ้น เช่น อาหารสัตว์ ข้าวสาลี)

**อุตสาหกรรมเครื่องสำอาง** (ผลิตภัณฑ์เครื่องสำอางมียอดขายในประเทศเพิ่มขึ้น ตามการฟื้นตัวของอุปสงค์ในประเทศและกิจกรรมทางเศรษฐกิจต่างๆ ด้านการส่งออก ผลิตภัณฑ์เครื่องสำอาง ครีมหาผิว ผลิตภัณฑ์ทำความสะอาดร่างกาย คำสั่งซื้อเพิ่มขึ้นจากตลาดอาเซียน)

**อุตสาหกรรมการพิมพ์และบรรจุภัณฑ์** (บรรจุภัณฑ์กระดาษประเภทกล่อง บรรจุภัณฑ์ใส่อาหาร มีคำสั่งซื้อเพิ่มขึ้นจากการขยายตัวของภาคการผลิต และเติบโตของตลาด E-Commerce)

## อุตสาหกรรมในภาคกลาง ที่ส่งผลด้านลบ ต่อค่าดัชนี ได้แก่

**อุตสาหกรรมพลาสติก** (ผลิตภัณฑ์พลาสติกและบรรจุภัณฑ์มีคำสั่งซื้อลดลงจากตลาดสหรัฐฯ ญี่ปุ่น,อาเซียน เนื่องจากเศรษฐกิจประเทศคู่ค้ามีความไม่แน่นอน ทำให้ความต้องการสินค้าลดลง)

ดัชนีความเชื่อมั่นฯ คาดการณ์ 3 เดือนข้างหน้าอยู่ที่ระดับ 101.8 ปรับตัวเพิ่มขึ้นจากระดับ 99.5 ในเดือนกรกฎาคม องค์กรประกอบดัชนีฯ คาดการณ์ที่เพิ่มขึ้น ได้แก่ ยอดคำสั่งซื้อโดยรวม ยอดขายโดยรวม ปริมาณการผลิต และต้นทุนประกอบการ

**ภาคเหนือ** ดัชนีความเชื่อมั่นฯ ในเดือนสิงหาคม 2565 อยู่ที่ระดับ 71.4 ปรับตัวเพิ่มขึ้นจากระดับ 69.1 ในเดือนกรกฎาคม องค์กรประกอบดัชนีฯ ที่ปรับตัวเพิ่มขึ้น ได้แก่ ยอดคำสั่งซื้อโดยรวม ยอดขายโดยรวม ปริมาณการผลิต และผลประกอบการ

## ปัจจัยบวก

- อุปสงค์ในประเทศมีทิศทางดีขึ้น ตามกิจกรรมทางเศรษฐกิจที่กลับเข้าสู่ภาวะปกติ
- การท่องเที่ยวมีสัญญาณที่ดีขึ้นหลังการเปิดประเทศและยกเลิก Thailand Pass รวมทั้งมาตรการภาครัฐผ่านโครงการเราเที่ยวด้วยกัน ช่วยกระตุ้นการท่องเที่ยว และการใช้จ่ายในภาคเหนือ

## ปัจจัยลบ

- ปัญหาเงินเฟ้อจากราคาสินค้าและราคาพลังงานที่ปรับตัวสูงขึ้นกระทบกำลังซื้อประชาชน
- ต้นทุนการผลิตที่ปรับตัวสูงขึ้นจากราคาพลังงาน รวมทั้งต้นทุนด้านโลจิสติกส์

## อุตสาหกรรมในภาคเหนือที่ส่งผลด้านบวก ต่อค่าดัชนี ได้แก่

**อุตสาหกรรมสิ่งทอ** (ผลิตภัณฑ์เส้นใยสิ่งทอ เส้นใยประดิษฐ์ มีคำสั่งซื้อในประเทศเพิ่มขึ้น ด้านการส่งออก มีคำสั่งซื้อเพิ่มขึ้นจากประเทศเวียดนามและบังคลาเทศ ขณะที่ความต้องการใช้สิ่งทอในประเทศมีทิศทางที่ดีขึ้น อย่างไรก็ตามผู้ประกอบการเผชิญปัญหาการขาดดุลกำไร ปรับตัวสูงขึ้นกระทบต้นทุนการผลิต)

**อุตสาหกรรมเฟอร์นิเจอร์** (สินค้าเฟอร์นิเจอร์สำเร็จรูป มียอดขายในประเทศเพิ่มขึ้น เนื่องจากอุปสงค์ในประเทศทยอยฟื้นตัว ตามกิจกรรมทางเศรษฐกิจที่เพิ่มขึ้น ด้านการส่งออกเฟอร์นิเจอร์สำเร็จรูปประเภทไม้และเหล็ก มีคำสั่งซื้อเพิ่มขึ้นจากตลาดญี่ปุ่นและอาเซียน)

**อุตสาหกรรมเยื่อและกระดาษ** (ผลิตภัณฑ์เยื่อกระดาษ มีคำสั่งซื้อเพิ่มขึ้น จากความต้องการใช้เป็นวัตถุดิบในอุตสาหกรรมกระดาษและบรรจุภัณฑ์เพิ่มขึ้น ผลิตภัณฑ์กระดาษทิชชู กระดาษชำระ มียอดขายเพิ่มขึ้นจากความต้องการใช้ในประเทศ และการขยายตัวของภาคการท่องเที่ยว)

## อุตสาหกรรมในภาคเหนือ ที่ส่งผลด้านลบ ต่อค่าดัชนี ได้แก่

**อุตสาหกรรมสมุนไพร** (ผลิตภัณฑ์สมุนไพร ประเภทเครื่องดื่มและยาสมุนไพร มียอดขายในประเทศลดลง เนื่องจากความต้องการบริโภคสินค้าสมุนไพรลดลง)

ขณะที่ดัชนีความเชื่อมั่นฯคาดการณ์ 3 เดือนข้างหน้าอยู่ที่ระดับ 76.0 ปรับตัวเพิ่มขึ้นจากระดับ 74.1 ในเดือนกรกฎาคม องค์ประกอบดัชนีฯ คาดการณ์ที่เพิ่มขึ้น ได้แก่ ยอดคำสั่งซื้อโดยรวม ยอดขายโดยรวม ปริมาณการผลิต และผลประกอบการ

**ภาคตะวันออกเฉียงเหนือ ดัชนีความเชื่อมั่นฯในเดือนสิงหาคม 2565 อยู่ที่ระดับ 87.7** ปรับตัวเพิ่มขึ้น จากระดับ 82.5 ในเดือนกรกฎาคม องค์ประกอบดัชนีฯที่ปรับตัวเพิ่มขึ้น ได้แก่ ยอดคำสั่งซื้อโดยรวม ยอดขายโดยรวม ปริมาณการผลิต ต้นทุนประกอบการ และผลประกอบการ

## ปัจจัยบวก

- อุปสงค์ในประเทศมีทิศทางดีขึ้น จากการผ่อนคลายมาตรการควบคุมโรคโควิด -19
- ภาคการผลิตขยายตัวสอดคล้องกับอุปสงค์ในประเทศที่เพิ่มขึ้น
- นักท่องเที่ยวต่างชาติเดินทางเข้าประเทศเพิ่มขึ้น หลังการยกเลิกระบบ Thailand Pass และโครงการเราเที่ยวด้วยกันช่วยกระตุ้นการท่องเที่ยวและการใช้จ่ายในประเทศ

## ปัจจัยลบ

- ต้นทุนการผลิตสูงขึ้นจาก ราคาวัตถุดิบรวมทั้งค่าขนส่งสินค้า ที่ปรับตัวเพิ่มขึ้น
- ปัญหาเงินเฟ้อจากราคาสินค้าและราคาพลังงานที่ปรับตัวสูงขึ้นกระทบกำลังซื้อประชาชน

อุตสาหกรรมในภาคตะวันออกเฉียงเหนือที่ส่งผลด้านบวก ต่อค่าดัชนี ได้แก่

อุตสาหกรรมเครื่องนุ่งห่ม (ผลิตภัณฑ์เสื้อผ้าสำเร็จรูป มียอดขายในประเทศเพิ่มขึ้น ตามอุปสงค์ในประเทศที่ทยอยฟื้นตัวและการเปิดประเทศรับนักท่องเที่ยว ด้านการส่งออกเครื่องนุ่งห่มประเภทเสื้อผ้ากีฬา มีคำสั่งซื้อเพิ่มขึ้นจากประเทศสหรัฐฯ และเอเชีย)

อุตสาหกรรมเครื่องจักรกลการเกษตร (เครื่องจักรกลเกษตรประเภท รถไถนา รวมทั้งอุปกรณ์การเกษตร มียอดขายในประเทศเพิ่มขึ้น ด้านการส่งออกมีคำสั่งซื้อเพิ่มขึ้นจากตลาด CLMV)

อุตสาหกรรมน้ำตาล (ผลิตภัณฑ์น้ำตาลทราย มียอดขายในประเทศเพิ่มขึ้น ตามความต้องการใช้ที่เพิ่มสูงขึ้นโดยเฉพาะในอุตสาหกรรมอาหาร ด้านการส่งออกมีคำสั่งซื้อเพิ่มขึ้นจากตลาดอาเซียน และเกาหลีใต้)

อุตสาหกรรมในภาคตะวันออกเฉียงเหนือ ที่ส่งผลด้านลบ ต่อค่าดัชนี ได้แก่

อุตสาหกรรมไฟฟ้าอิเล็กทรอนิกส์และโทรคมนาคม (สินค้าอิเล็กทรอนิกส์ ประเภทเครื่องคอมพิวเตอร์ อุปกรณ์และส่วนประกอบ แผงวงจรไฟฟ้า มีคำสั่งซื้อลดลง จากตลาดสหรัฐฯ ฮองกง จีน และสิงคโปร์ ขณะที่ปัญหาขาดแคลนชิป ทำให้ผลิตสินค้าได้น้อยลง)

ขณะที่ดัชนีความเชื่อมั่นฯคาดการณ์ 3 เดือนข้างหน้าอยู่ที่ระดับ 93.6 ปรับตัวเพิ่มขึ้นจากระดับ 90.2 ในเดือนกรกฎาคม องค์ประกอบดัชนีฯ คาดการณ์ที่เพิ่มขึ้น ได้แก่ ยอดคำสั่งซื้อโดยรวม ยอดขายโดยรวม ปริมาณการผลิต ต้นทุนประกอบการ และผลประกอบการ

ภาคตะวันออก ดัชนีความเชื่อมั่นฯในเดือนสิงหาคม 2565 อยู่ที่ระดับ 103.1 ปรับตัวลดลงจากระดับ 106.5 ในเดือนกรกฎาคม องค์ประกอบดัชนีฯที่ปรับตัวลดลง ได้แก่ ยอดขายโดยรวม ปริมาณการผลิต และผลประกอบการ

## ปัจจัยลบ

- สถานการณ์ความขัดแย้งระหว่างรัสเซีย-ยูเครน ยังคงยืดเยื้อ ส่งผลให้ราคาพลังงาน ราคาสินค้าโภคภัณฑ์ และราคาวัตถุดิบที่เกี่ยวข้องกับอาหาร ในตลาดโลกยังทรงตัวในระดับสูง
- เศรษฐกิจโลกชะลอตัวลง ส่งผลให้อุปสงค์จากประเทศคู่ค้าลดลงโดยเฉพาะสหรัฐฯ และยุโรป
- จีนล็อกดาวน์เมืองสำคัญ ส่งผลให้ปัญหาขาดแคลนชิปรุนแรงขึ้น รวมถึงปัญหาการขนส่งสินค้าระหว่างประเทศ
- ปัญหาค่าระวางเรือที่ยังอยู่ในระดับสูง ส่งผลกระทบต้นทุนผู้ส่งออก
- ความผันผวนของอัตราแลกเปลี่ยน



## ปัจจัยบวก

- อุปสงค์ในประเทศมีทิศทางดีขึ้น ส่งผลดีต่อภาคการผลิต
- นักท่องเที่ยวต่างชาติ เดินทางเข้าประเทศเพิ่มขึ้น หลังการยกเลิกระบบ Thailand Pass ร่วมทั้งโครงการเราเที่ยวด้วยกัน ช่วยกระตุ้นการท่องเที่ยวในประเทศ

### อุตสาหกรรมในภาคตะวันออก ที่ส่งผลด้านลบ ต่อค่าดัชนี ได้แก่

**อุตสาหกรรมเครื่องจักรกลและโลหะการ** (เครื่องจักรกลในโรงงานอุตสาหกรรม มียอดขายในประเทศลดลง ด้านการส่งออกเครื่องจักรกลและส่วนประกอบ มีคำสั่งซื้อลดลงจากตลาดสหรัฐฯ และญี่ปุ่น เนื่องจากภาคการผลิตโลกลดลง เนื่องจากปัญหาเศรษฐกิจโลกชะลอตัว)

**อุตสาหกรรมเหล็ก** (ผลิตภัณฑ์เหล็กสำเร็จรูป มีการส่งออกลดลงในสินค้าเหล็กแผ่นรีดร้อน และเหล็กแผ่นเคลือบดีบุกมีคำสั่งซื้อลดลงจากประเทศสหรัฐฯ และญี่ปุ่น ขณะที่ต้นทุนประกอบการสูงขึ้นจากราคาน้ำมันและค่าขนส่งสินค้า รวมทั้งขาดแคลนวัตถุดิบในการผลิต)

**อุตสาหกรรมปิโตรเคมี** (ผลิตภัณฑ์ปิโตรเคมีมีคำสั่งซื้อจากในประเทศลดลงตามความต้องการใช้ในการผลิตในอุตสาหกรรมพลาสติกลดลง ด้านการส่งออกมีคำสั่งซื้อลดลงประเทศญี่ปุ่น จีน อินเดีย และเวียดนาม เนื่องจากภาคการผลิตโลกชะลอตัวลง)

### อุตสาหกรรมในภาคตะวันออก ที่ส่งผลด้านบวก ต่อค่าดัชนี ได้แก่

**อุตสาหกรรมเคมี** (ผลิตภัณฑ์เคมี ทำความสะอาดฆ่าเชื้อมียอดขายในประเทศ เพิ่มขึ้น เนื่องจากกิจกรรมทางเศรษฐกิจต่าง ๆ มีทิศทางที่ดีขึ้น ทำให้ความต้องการใช้สินค้าเพิ่มขึ้น ขณะที่ผลผลิตสารเคมี ที่ใช้สำหรับสิ่งทอ มีคำสั่งซื้อเพิ่มขึ้น)

ขณะที่ดัชนีความเชื่อมั่นฯ คาดการณ์ 3 เดือนข้างหน้าอยู่ที่ระดับ 115.3 ปรับตัวลดลงระดับ 118.6 ในเดือนกรกฎาคม องค์กรประกอบดัชนีฯ คาดการณ์ที่ลดลง ได้แก่ ยอดคำสั่งซื้อโดยรวม ยอดขายโดยรวม ปริมาณการผลิต ต้นทุนประกอบการ และผลประกอบการ

**ภาคใต้** ดัชนีความเชื่อมั่นฯ ในเดือนสิงหาคม 2565 อยู่ที่ระดับ 86.2 ปรับตัวเพิ่มขึ้นจากระดับ 82.2 ในเดือนกรกฎาคม องค์กรประกอบดัชนีฯ ที่ปรับตัวเพิ่มขึ้น ได้แก่ ยอดคำสั่งซื้อโดยรวม ยอดขายโดยรวม ปริมาณการผลิต ต้นทุนประกอบการ และผลประกอบการ

## ปัจจัยบวก

- มีนักท่องเที่ยวต่างชาติเดินทางเข้ามาในไทยมากขึ้นหลังจากการยกเลิกระบบ Thailand Pass ร่วมทั้งโครงการเราเที่ยวด้วยกัน ช่วยกระตุ้นเศรษฐกิจในภาคใต้
- รายได้เกษตรกรที่ขยายตัวดี เนื่องจากสินค้าเกษตรมีราคาดีขึ้น อาทิ ปาล์มน้ำมันและยางพารา ส่งผลให้กำลังซื้อในภูมิภาคมีทิศทางดีขึ้น

**ปัจจัยลบ**

- ต้นทุนการผลิตสูงขึ้นจากปัญหาการขาดวัตถุดิบและราคาพลังงาน และต้นทุนด้านโลจิสติกส์ ที่ปรับตัวสูงขึ้น

**อุตสาหกรรมในภาคใต้ ส่งผลด้านบวกต่อค่าดัชนีฯ ได้แก่**

**อุตสาหกรรมโรงเลื่อยและโรงอบไม้** (ไม้ยางพาราแปรรูป มีคำสั่งซื้อในประเทศเพิ่มขึ้น จากความต้องการใช้ในผลิตภัณฑ์เฟอร์นิเจอร์ ขณะที่ด้านการส่งออกมีคำสั่งซื้อไม้แปรรูปจากประเทศจีนและอินเดีย เพิ่มขึ้น)

**อุตสาหกรรมไม้อัด ไม้บางและวัสดุแผ่น** (ไม้อัด ไม้บาง ไม้ปาร์ติเคิล มียอดขายในประเทศเพิ่มขึ้น จากความต้องการใช้ในการผลิตเฟอร์นิเจอร์ ด้านการส่งออกไม้อัดข ไม้บาง มีคำสั่งซื้อเพิ่มขึ้นจากตลาดจีนและไต้หวัน ขณะที่ผู้ประกอบการ มีต้นทุนการผลิตสูงขึ้นจากราคาวัตถุดิบ และค่าขนส่ง ที่ปรับตัวเพิ่มขึ้น)

**อุตสาหกรรมน้ำมันปาล์ม** (ผลิตภัณฑ์น้ำมันปาล์มมียอดขายในประเทศเพิ่มขึ้น ตามความต้องการบริโภคที่เพิ่มขึ้น ด้านการส่งออกมีคำสั่งซื้อเพิ่มขึ้นจากประเทศอินเดียและมาเลเซีย)

**อุตสาหกรรมในภาคใต้ ที่ส่งผลด้านลบ ต่อค่าดัชนีฯ**

**อุตสาหกรรมผลิตภัณฑ์ยาง** (ผลิตภัณฑ์ยางแท่ง ยางแผ่นรมควัน มีคำสั่งซื้อลดลงทั้งในประเทศและต่างประเทศ อาทิ จากตลาดสหรัฐฯ จีน ญี่ปุ่น เนื่องจากเศรษฐกิจโลกมีแนวโน้มชะลอตัว ทำให้ความต้องการสินค้าลดลง)

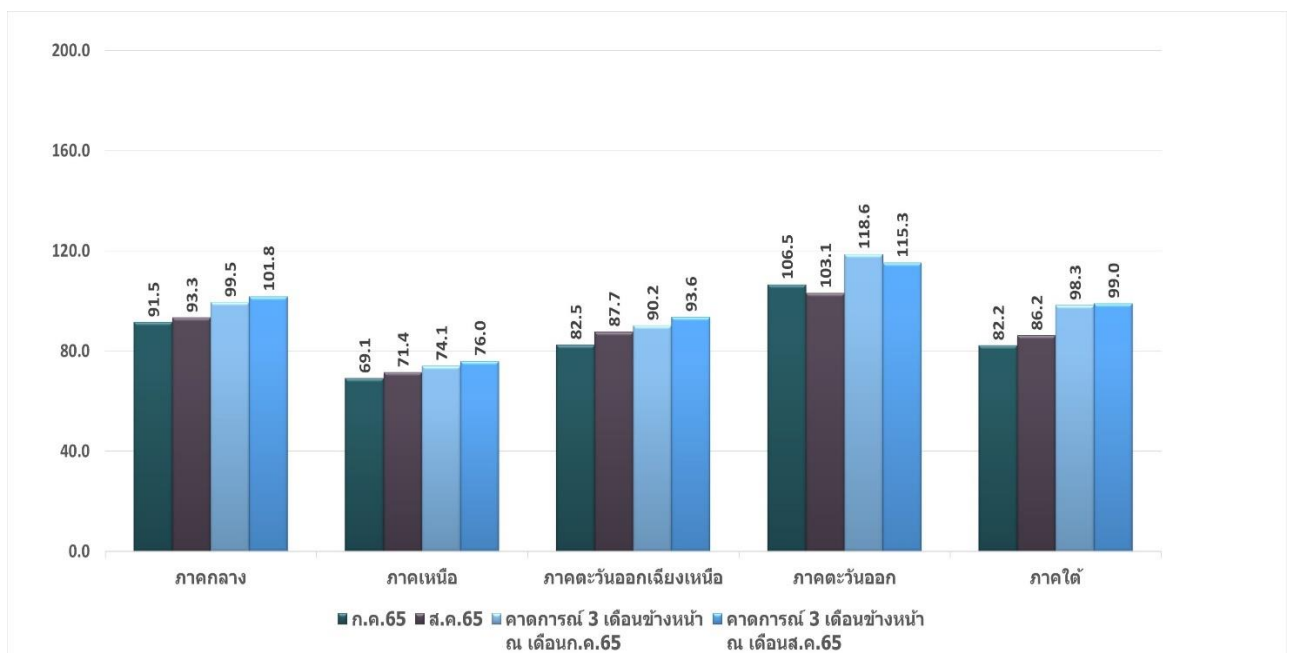
ขณะที่ดัชนีความเชื่อมั่นฯคาดการณ์ 3 เดือนข้างหน้าอยู่ที่ 99.0 ปรับตัวเพิ่มขึ้นจากระดับ 98.3 ในเดือนกรกฎาคม องค์ประกอบดัชนีฯที่ปรับตัวเพิ่มขึ้น ได้แก่ ยอดคำสั่งซื้อโดยรวม ยอดขายโดยรวม ต้นทุนประกอบการ และผลประกอบการ

**ตารางที่ 6 ดัชนีความเชื่อมั่นภาคอุตสาหกรรม จำแนกตามภูมิภาค**

ภูมิภาค	2564					2565							
	ส.ค.	ก.ย.	ต.ค.	พ.ย.	ธ.ค.	ม.ค.	ก.พ.	มี.ค.	เม.ย.	พ.ค.	มิ.ย.	ก.ค.	ส.ค.
กลาง	75.0	78.2	82.1	85.4	86.5	88.7	85.0	87.7	85.3	86.4	89.2	91.5	93.3
เหนือ	54.8	57.2	60.9	63.7	64.8	63.5	61.2	64.8	62.2	59.3	66.1	69.1	71.4
ตะวันออกเฉียงเหนือ	68.8	71.3	74.1	77.3	78.4	80.5	81.6	83.5	79.4	75.4	80.6	82.5	87.7
ตะวันออก	100.0	101.9	103.4	106.4	107.4	108.8	109.2	111.6	109.4	104.8	102.9	106.5	103.1
ใต้	75.7	77.8	79.9	82.5	83.0	85.0	83.1	86.8	83.4	74.7	80.4	82.2	86.2

ภูมิภาค (คาดการณ์ 3 เดือน)	2564					2565							
	ส.ค.	ก.ย.	ต.ค.	พ.ย.	ธ.ค.	ม.ค.	ก.พ.	มี.ค.	เม.ย.	พ.ค.	มิ.ย.	ก.ค.	ส.ค.
กลาง	93.7	95.9	97.6	98.8	94.6	95.8	96.1	99.9	93.1	95.9	99.0	99.5	101.8
เหนือ	68.4	71.6	74.1	77.4	72.8	74.8	75.1	78.3	72.1	67.8	73.6	74.1	76.0
ตะวันออกเฉียงเหนือ	81.3	82.0	85.3	88.6	83.7	85.9	86.3	89.7	83.9	84.9	87.6	90.2	93.6
ตะวันออก	111.9	112.7	113.9	115.4	115.8	117.4	118.0	119.7	120.6	121.2	117.6	118.6	115.3
ใต้	86.8	90.5	92.2	94.5	95.0	96.5	97.1	98.0	99.5	92.4	97.0	98.3	99.0

**ภาพที่ 3** ดัชนีความเชื่อมั่นฯ จำแนกตามรายภูมิภาคเปรียบเทียบระหว่างเดือนกรกฎาคม เทียบกับเดือนสิงหาคม 2565



ที่มา: ฝ่ายเศรษฐกิจและวิชาการ สภาอุตสาหกรรมแห่งประเทศไทย

### ดัชนีความเชื่อมั่นภาคอุตสาหกรรมจำแนกตามตลาด

ดัชนีความเชื่อมั่นฯ จำแนกตามตลาด (ร้อยละของการส่งออกต่อยอดขาย) ในเดือนสิงหาคม 2565 จากการสำรวจพบว่า ค่าดัชนีความเชื่อมั่นฯ กลุ่มที่เน้นตลาดในประเทศ ปรับตัวเพิ่มขึ้น จากเดือนกรกฎาคม 2565 กลุ่มที่เน้นตลาดต่างประเทศ ปรับตัวลดลง จากเดือนกรกฎาคม โดยมีรายละเอียดดังนี้ (ตารางที่ 7 และภาพที่ 4)

กลุ่มที่มีการส่งออกน้อยกว่าร้อยละ 50 ของยอดขาย (เน้นตลาดในประเทศ) ดัชนีความเชื่อมั่นฯในเดือนสิงหาคม 2565 อยู่ที่ระดับ 90.2 ปรับตัวเพิ่มขึ้นจากระดับ 89.6 ในเดือนกรกฎาคม องค์กรประกอบดัชนีฯที่ปรับตัวเพิ่มขึ้น ได้แก่ ยอดคำสั่งซื้อโดยรวม ยอดขายโดยรวม ปริมาณการผลิต และผลประกอบการ

### ปัจจัยบวก

- กิจกรรมทางเศรษฐกิจต่างๆ ที่กลับเข้าสู่ภาวะปกติ
- สถานการณ์โควิด-19 ปรับตัวดีขึ้น/ภาครัฐผ่อนคลายมาตรการควบคุมโควิด-19 อย่างต่อเนื่อง
- การบริโภคในประเทศมีทิศทางที่ดีขึ้น สะท้อนจากความต้องการสินค้าภาคอุตสาหกรรมยังคงขยายตัวต่อเนื่อง
- บรรยากาศการท่องเที่ยวมีสัญญาณที่ดีขึ้นหลังการยกเลิก Thailand Pass รวมถึงมาตรการส่งเสริมการท่องเที่ยวผ่านโครงการเราเที่ยวด้วยกัน

### ปัจจัยลบ

- ปัญหาราคาวัตถุดิบ ราคาพลังงาน รวมถึงค่าขนส่ง ที่ยังทรงตัวในระดับสูง ส่งผลกระทบต่อต้นทุนการผลิต แม้ราคาน้ำมันตลาดโลกในเดือนกรกฎาคมจะทยอยปรับตัวลดลงก็ตาม
- ขณะที่ปัญหาเงินเฟ้อ ยังกดดันกำลังซื้อของประชาชน
- อุตสาหกรรมที่เกี่ยวข้องกับภาคก่อสร้างชะลอตัวลงเนื่องจากเป็นช่วงฤดูฝน
- ปัญหาขาดแคลนแรงงานต่างด้าว

สำหรับอุตสาหกรรมในกลุ่มนี้ที่ค่าดัชนีฯปรับตัวเพิ่มขึ้น ได้แก่ อุตสาหกรรมการพิมพ์และบรรจุภัณฑ์ อุตสาหกรรมเครื่องสำอาง อุตสาหกรรมเฟอร์นิเจอร์ อุตสาหกรรมดิจิทัล อุตสาหกรรมเคมี เป็นต้น

ขณะที่ดัชนีความเชื่อมั่นฯคาดการณ์ 3 เดือนข้างหน้า อยู่ที่ระดับ 99.6 ปรับตัวเพิ่มขึ้น จากระดับ 98.2 ในเดือนกรกฎาคม องค์กรประกอบดัชนีฯ คาดการณ์ที่เพิ่มขึ้น ได้แก่ ยอดคำสั่งซื้อโดยรวม ยอดขายโดยรวม ปริมาณการผลิต ต้นทุนประกอบการ และผลประกอบการ

กลุ่มที่มีการส่งออกตั้งแต่ร้อยละ 50 ของยอดขายขึ้นไป (เน้นตลาดต่างประเทศ) ดัชนีความเชื่อมั่นฯ ในเดือนสิงหาคม 2565 อยู่ที่ระดับ 91.0 ปรับตัวลดลงจาก 91.9 ในเดือนกรกฎาคม องค์กรประกอบดัชนีฯที่ปรับตัวลดลง ได้แก่ ยอดคำสั่งซื้อโดยรวม ยอดขายโดยรวม ปริมาณการผลิต ต้นทุนประกอบการ และผลประกอบการ

### ปัจจัยลบ

- สถานการณ์ความขัดแย้งระหว่างรัสเซีย-ยูเครน ยังคงยืดเยื้อ ส่งผลให้ราคาพลังงาน ราคาสินค้าโภคภัณฑ์ และราคาวัตถุดิบที่เกี่ยวข้องกับอาหาร ในตลาดโลกยังทรงตัวในระดับสูง

- เศรษฐกิจโลกมีแนวโน้มชะลอตัวลง โดยเฉพาะสหรัฐฯ สหภาพยุโรป รวมทั้งยังเผชิญปัญหาเงินเฟ้อ
- จีนล็อกดาวน์เมืองสำคัญ ส่งผลให้ปัญหาขาดแคลนชิปรุนแรงขึ้น รวมถึงปัญหาการขนส่งสินค้าระหว่างประเทศล่าช้า

### ปัจจัยบวก

- คำสั่งซื้อสินค้าจากตลาดอาเซียน ยังมีทิศทางที่ดี

สำหรับอุตสาหกรรมในกลุ่มนี้ที่ค่าดัชนีปรับตัวลดลง ได้แก่ อุตสาหกรรมเครื่องจักรกลและโลหะการ, อุตสาหกรรมปิโตรเคมี, อุตสาหกรรมเครื่องปรับอากาศและทำความเย็น อุตสาหกรรมผลิตภัณฑ์ยาง เป็นต้น

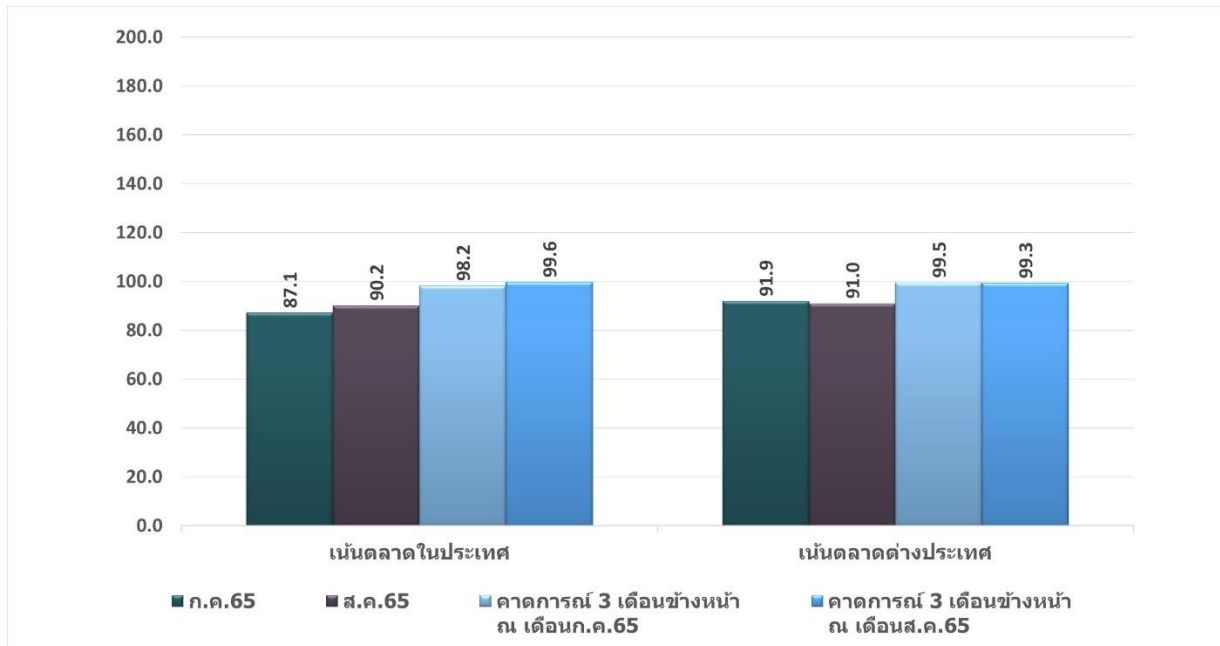
- ขณะที่ดัชนีความเชื่อมั่นฯ คาดการณ์ 3 เดือนข้างหน้า อยู่ที่ระดับ 99.3 ปรับตัวลดลง จากระดับ 97.6 ในเดือนกรกฎาคม องค์ประกอบดัชนีฯ คาดการณ์ที่ลดลง ได้แก่ ยอดคำสั่งซื้อโดยรวม ยอดขายโดยรวม ปริมาณการผลิต ต้นทุนประกอบการ และผลประกอบการ

### ตารางที่ 7 ดัชนีความเชื่อมั่นฯ จำแนกตามร้อยละของการส่งออกต่อยอดขาย

ตลาด	2564					2565							
	ส.ค.	ก.ย.	ต.ค.	พ.ย.	ธ.ค.	ม.ค.	ก.พ.	มี.ค.	เม.ย.	พ.ค.	มิ.ย.	ก.ค.	ส.ค.
เห็นตลาดในประเทศ (ส่งออกไม่เกิน 50%)	71.8	74.3	77.6	81.4	82.8	83.4	81.8	84.5	81.6	80.8	84.7	87.1	90.2
เห็นตลาดต่างประเทศ (ส่งออกตั้งแต่ 50%)	87.2	89.2	91.6	93.4	94.9	96.3	95.6	97.4	93.3	90.1	88.9	91.9	91.0

ตลาด (คาดการณ์ 3 เดือน)	2564					2565							
	ส.ค.	ก.ย.	ต.ค.	พ.ย.	ธ.ค.	ม.ค.	ก.พ.	มี.ค.	เม.ย.	พ.ค.	มิ.ย.	ก.ค.	ส.ค.
เห็นตลาดในประเทศ (ส่งออกไม่เกิน 50%)	89.0	91.6	94.1	96.6	93.0	94.1	94.9	97.1	92.1	94.5	97.0	98.2	99.6
เห็นตลาดต่างประเทศ (ส่งออกตั้งแต่ 50%)	94.6	95.8	97.0	98.7	99.5	100.6	101.2	103.8	101.7	100.3	98.4	99.5	99.3

**ภาพที่ 4** ดัชนีความเชื่อมั่นฯจำแนกตามร้อยละของการส่งออกต่อยอดขาย เปรียบเทียบเดือนกรกฎาคม เทียบกับเดือนสิงหาคม 2565



ที่มา: ฝ่ายเศรษฐกิจและวิชาการ สภาอุตสาหกรรมแห่งประเทศไทย

**ปัจจัยที่ส่งผลกระทบต่อการประกอบกิจการเดือนสิงหาคม 2565**

ปัจจัยที่ส่งผลกระทบต่อการประกอบกิจการเดือนสิงหาคม 2565 จากการสำรวจพบว่า ปัจจัยที่ผู้ประกอบการมีความกังวลเพิ่มขึ้นได้แก่ สภาวะเศรษฐกิจโลก สถานการณ์การเมือง อัตราแลกเปลี่ยน และอัตราดอกเบี้ยเงินกู้ ปัจจัยที่มีความกังวลลดลง ได้แก่ ราคาน้ำมัน เศรษฐกิจในประเทศ และสถานการณ์ระบาดของโควิด-19 โดยมีรายละเอียดดังนี้ (ภาพที่ 7)

**ราคาน้ำมัน** จากผลการสำรวจในเดือนสิงหาคม 2565 มีผู้ประกอบการที่ตอบว่าราคาน้ำมันส่งผลกระทบต่อการค้าในลักษณะที่ **แย่ง** ร้อยละ **77.6 ลดลง** จากร้อยละ **80.7** ในเดือนกรกฎาคม (ตารางที่ 8) เนื่องจากราคาน้ำมันในประเทศ ปรับตัวลดลงตามทิศทางราคาในตลาดโลก ทำให้ต้นทุนด้านราคาน้ำมันลดลง

**สภาวะเศรษฐกิจโลก** จากผลการสำรวจในเดือนสิงหาคม 2565 มีผู้ประกอบการที่ตอบว่าสถานการณ์เศรษฐกิจโลกมีทำให้ผลประกอบการ **แย่ง** อยู่ที่ร้อยละ **75.9 เพิ่มขึ้น** จากร้อยละ **72.2** ในเดือนกรกฎาคม เนื่องจากเศรษฐกิจโลกมีแนวโน้มชะลอตัวลงโดยเฉพาะสหรัฐฯ และยุโรป ขณะที่สงครามรัสเซีย-ยูเครนยังไม่แน่นอน ส่งผลให้ราคาสินค้าโภคภัณฑ์ และราคาวัตถุดิบในตลาดโลกปรับตัวสูงขึ้นทำให้เกิดสภาวะเงินเฟ้อในหลายประเทศ ซึ่งปัจจัยเหล่านี้ส่งผลกระทบต่อภาคการส่งออกของไทย

**สถานการณ์ระบาดของโควิด-19** จากการสำรวจในเดือนสิงหาคม 2565 พบว่า ผู้ประกอบการมีความกังวลในลักษณะที่ แย่ลง ร้อยละ **48.7 ลดลง** จากร้อยละ **50.1** ในเดือนกรกฎาคม เนื่องจากสถานการณ์โควิด-19 มีทิศทางดีขึ้น และภาครัฐผ่อนคลายมาตรการควบคุมโควิด-19 อย่างต่อเนื่อง ส่งผลให้กิจกรรมทางเศรษฐกิจต่างๆ กลับเข้าสู่ภาวะปกติมากขึ้น

**เศรษฐกิจในประเทศ** จากการสำรวจในเดือนสิงหาคม 2565 พบว่า ผู้ประกอบการมีความกังวลในลักษณะที่ แย่ลง ร้อยละ **45.9 ลดลง** จากร้อยละ **51.8** ในเดือนกรกฎาคม เนื่องจากอุปสงค์ในประเทศมีทิศทางดีขึ้น รวมถึงการฟื้นตัวของภาคการท่องเที่ยว ทำให้การบริโภคและการใช้จ่ายในประเทศเพิ่มขึ้น

**สถานการณ์ทางการเมืองในประเทศ** จากการสำรวจพบว่า ผู้ประกอบการมีความกังวลต่อปัจจัยทางการเมืองในเดือนสิงหาคม 2565 ในลักษณะที่ แย่ลง ร้อยละ **42.8 เพิ่มขึ้น** จากร้อยละ **40.3** ในเดือนกรกฎาคม เนื่องจากในเดือนสิงหาคม ศาลรัฐธรรมนูญ มีมติให้นายกรัฐมนตรีหยุดปฏิบัติหน้าที่ ซึ่งผู้ประกอบการมองว่าส่งผลกระทบต่อเสถียรภาพรัฐบาล

**อัตราแลกเปลี่ยน (มุมมองผู้ส่งออก)** โดยอัตราแลกเปลี่ยนอ้างอิงค่าเงินบาทเทียบกับดอลลาร์สหรัฐ เฉลี่ยเดือนสิงหาคม 2565 อยู่ที่ระดับ 36.04 บาทต่อดอลลาร์สหรัฐ แข็งค่าขึ้น เมื่อเทียบกับค่าเฉลี่ยในเดือนกรกฎาคม ที่ระดับ 36.49 ซึ่งผลการสำรวจพบว่า มีผู้ประกอบการที่ตอบว่าอัตราแลกเปลี่ยนทำให้ผลประกอบการ แย่ลง อยู่ที่ร้อยละ **39.3 เพิ่มขึ้น** จากร้อยละ **32.0** ในเดือนกรกฎาคม ทำให้ผู้ส่งออกจะมีรายได้ในรูปเงินบาทลดลง

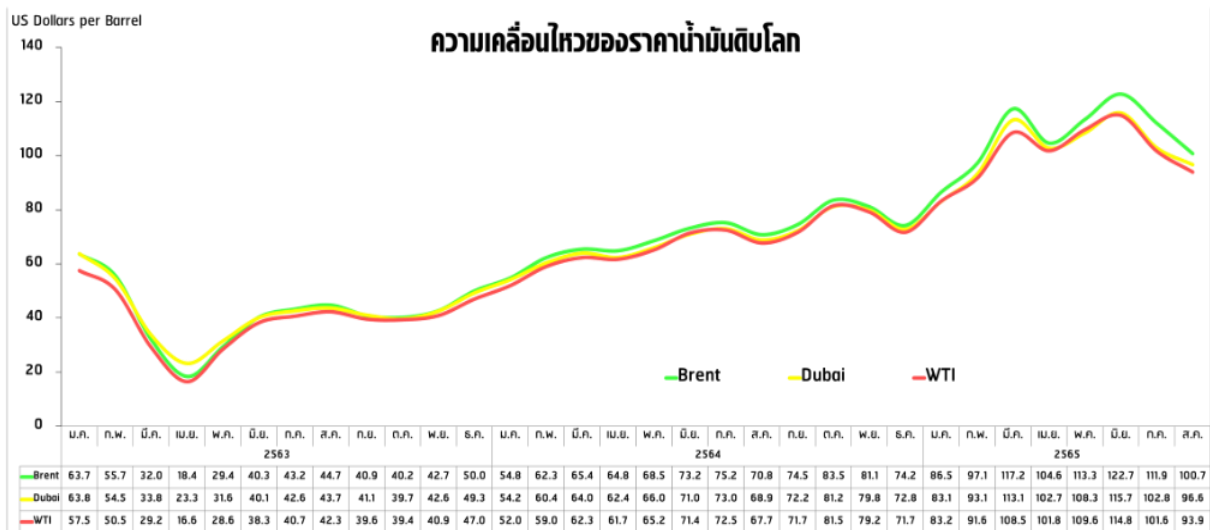
**อัตราดอกเบี้ยเงินกู้** จากการสำรวจในเดือนสิงหาคม 2565 ผู้ประกอบการตอบว่าอัตราดอกเบี้ยเงินกู้ส่งผลต่อการดำเนินงานในลักษณะที่ แย่ลง ร้อยละ **35.7 เพิ่มขึ้นเล็กน้อย** จากร้อยละ **35.5** ในเดือนกรกฎาคม เนื่องจากเมื่อวันที่ 10 สิงหาคม 2565 คณะกรรมการนโยบายการเงิน (กนง.) ประกาศปรับขึ้นดอกเบี้ยนโยบาย จาก 0.50 เป็น 0.75 ต่อปี เพื่อควบคุมอัตราเงินเฟ้อ ซึ่งผู้ประกอบการมองว่าจะส่งผลกระทบต่อต้นทุนทางการเงินของภาคธุรกิจ แต่อย่างไรก็ตามธนาคารพาณิชย์ ยังไม่ได้ปรับขึ้นอัตราดอกเบี้ยเงินกู้

## ตารางที่ 8 ราคาน้ำมันขายปลีกในประเทศ เดือนสิงหาคม 2565

PTT DATES OF CHANGES	เบนซิน	Gasohol 95	Gasohol 91	E20	E85	Diesel
2 ส.ค. 65	46.06	38.65	38.38	37.54	34.14	34.94
4 ส.ค. 65	45.66	38.25	37.98	37.14	33.74	34.94
6 ส.ค. 65	44.86	37.45	37.18	36.34	32.94	34.94
9 ส.ค. 65	43.86	38.45	36.18	35.34	32.94	34.94
16 ส.ค. 65	44.46	37.05	36.78	35.94	32.94	34.94
18 ส.ค. 65	43.96	36.55	36.28	35.44	32.64	34.94
20 ส.ค. 65	44.56	37.15	36.88	36.04	33.04	34.94
25 ส.ค. 65	45.36	37.95	37.84	36.84	33.54	34.94
Change	-0.70	-0.70	-0.54	-0.70	-0.60	0.00

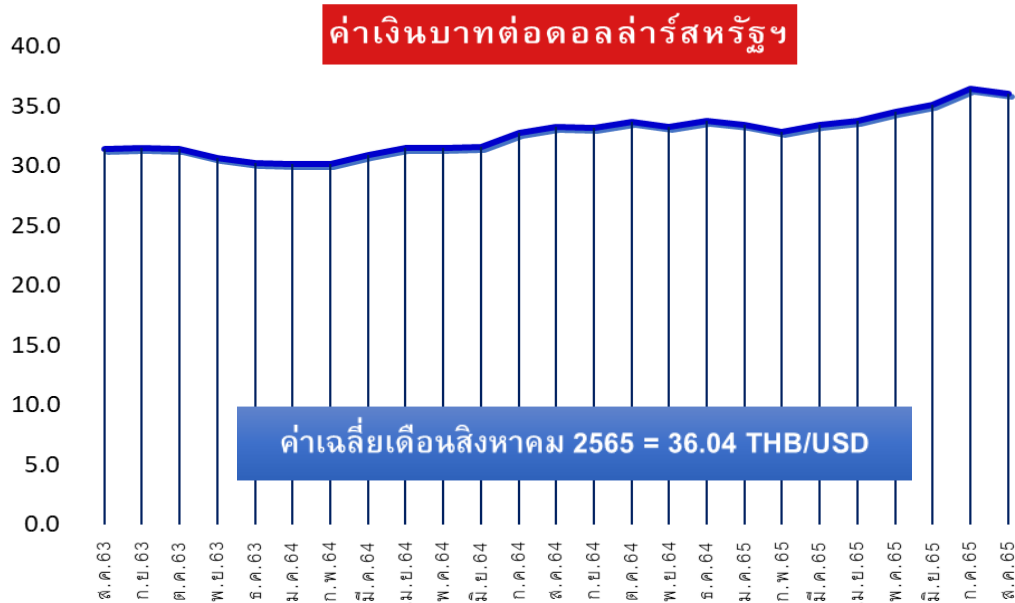
ที่มา [www.pttor.com](http://www.pttor.com)

## ภาพที่ 5 ราคาน้ำมันดิบในตลาดโลก



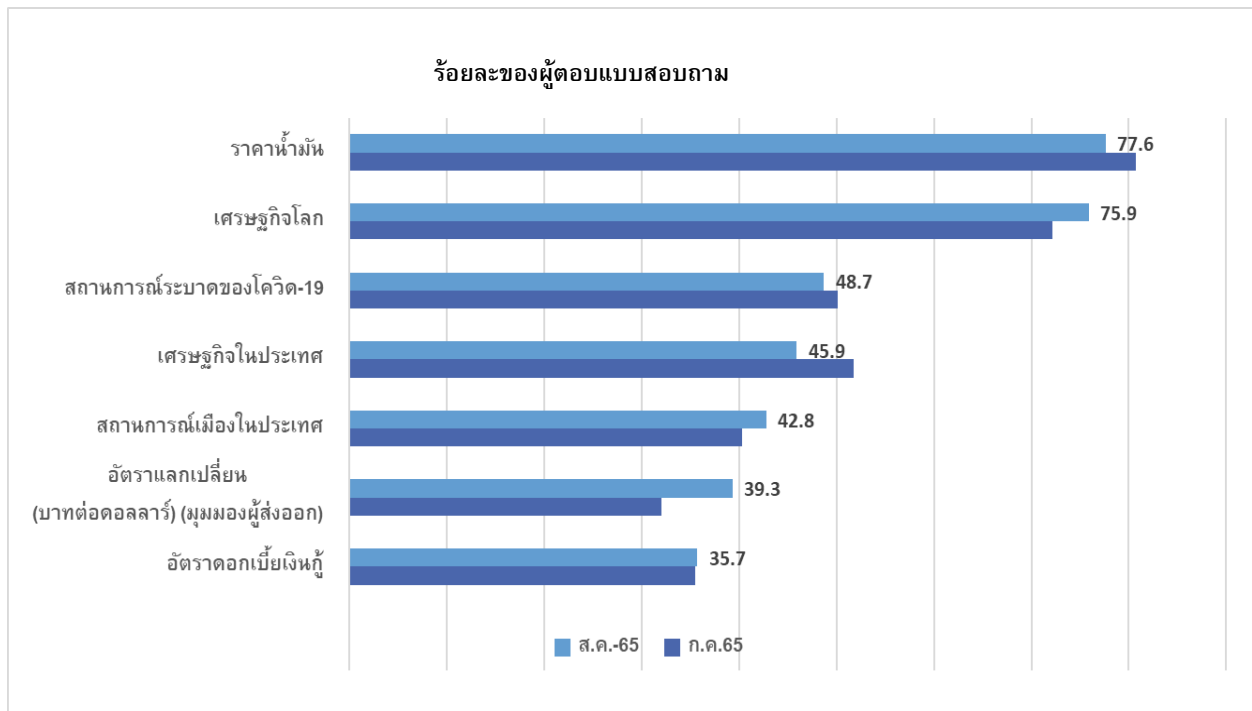


### ภาพที่ 6 ค่าเงินบาทประจำเดือนสิงหาคม 2565



ที่มา: [www.bot.or.th](http://www.bot.or.th) รวบรวมข้อมูลโดยฝ่ายเศรษฐกิจและวิชาการ สภาอุตสาหกรรมแห่งประเทศไทย

### ภาพที่ 7 ปัจจัยที่ส่งผลกระทบต่อการค้าและการดำเนินงาน (เรียงตามร้อยละของผู้ตอบแบบสอบถามจากมากไปหาน้อย)



จัดทำโดย ฝ่ายเศรษฐกิจและวิชาการ สภาอุตสาหกรรมแห่งประเทศไทย

### ข้อเสนอแนะต่อภาครัฐ

1. เร่งออกมาตรการบรรเทาผลกระทบจากการปรับขึ้นค่าไฟฟ้า และการปรับขึ้นค่าจ้างขั้นต่ำ อาทิ การให้ส่วนลดค่าไฟฟ้าให้แก่ผู้ประกอบการ SMEs, สนับสนุนงบประมาณเพื่อส่งเสริมการจ้างงาน เพื่อช่วยลดต้นทุนให้กับผู้ประกอบการ
2. อำนวยความสะดวกในการนำเข้าแรงงานต่างด้าวจากประเทศเพื่อนบ้าน เพื่อแก้ปัญหาแรงงานขาดแคลน รวมทั้งสนับสนุนให้ผู้ประกอบการนำเครื่องจักรมาใช้ในการผลิตมากขึ้น
3. ภาครัฐควรเตรียมมาตรการรับมือเพื่อป้องกันผลกระทบกรณีเกิดอุทกภัยในพื้นที่เศรษฐกิจ รวมทั้งควรมีแผนบริหารจัดการน้ำอย่างเป็นระบบเพื่อแก้ไขปัญหาอุทกภัยและน้ำแล้ง

-----