

ดัชนีความเชื่อมั่นภาคอุตสาหกรรม

Thai Industries Sentiment Index: TISI

ประจำเดือนเมษายน 2565

บทสรุปผู้บริหาร

● สภาอุตสาหกรรมแห่งประเทศไทย ได้ดำเนินการสำรวจความเชื่อมั่นผู้ประกอบการประจำเดือนเมษายน 2565 จำนวน 1,320 ราย ครอบคลุม 45 กลุ่มอุตสาหกรรมของสภาอุตสาหกรรมแห่งประเทศไทยแยกเป็นกลุ่มอุตสาหกรรมขนาดย่อม อุตสาหกรรมขนาดกลาง และอุตสาหกรรมขนาดใหญ่ ร้อยละ 32.0, 32.8 และ 35.2 ของกลุ่มตัวอย่างทั้งหมด ตามลำดับ แบ่งเป็นกลุ่มอุตสาหกรรมในภาคกลาง ภาคเหนือ ภาคตะวันออกเฉียงเหนือ ภาคตะวันออก และภาคใต้ ร้อยละ 29.5, 15.1, 16.6, 23.5 และ 15.3 ตามลำดับ และแบ่งตามกลุ่มอุตสาหกรรมที่เน้นตลาดในประเทศ และกลุ่มอุตสาหกรรมที่เน้นตลาดต่างประเทศ ร้อยละ 60.8 และ 39.2 ตามลำดับ

● ผลการสำรวจดัชนีความเชื่อมั่นภาคอุตสาหกรรมในเดือนเมษายน 2565 อยู่ที่ระดับ **86.2** ปรับตัวลดลงจากระดับ **89.2** ในเดือนมีนาคม โดยองค์ประกอบดัชนีฯ ปรับตัวลดลงทุกองค์ประกอบ ได้แก่ คำสั่งซื้อโดยรวม ยอดขายโดยรวม ปริมาณการผลิต ต้นทุนประกอบการ และผลประกอบการ

● ปัจจัยที่ส่งผลกระทบต่อความเชื่อมั่นผู้ประกอบการภาคอุตสาหกรรม ได้แก่ ความกังวลเกี่ยวกับต้นทุนการผลิตที่ปรับตัวสูงขึ้นทั้งจากราคาวัตถุดิบ ราคาพลังงานรวมถึงค่าขนส่ง ขณะที่กำลังซื้อในประเทศชะลอตัวจากปัญหาเงินเฟ้อและหนี้ครัวเรือน ส่งผลให้ประชาชนระมัดระวังการใช้จ่ายและอุปสงค์ในประเทศชะลอตัวลง นอกจากนี้วันหยุดในช่วงเทศกาลสงกรานต์ทำให้การผลิตลดลง ในด้านการส่งออกสถานการณ์ความขัดแย้งระหว่างรัสเซีย-ยูเครนทวีความรุนแรงขึ้น ส่งผลกระทบต่อเศรษฐกิจการค้าโลก รวมทั้งกระทบต่อราคาสินค้านำเข้าประเภทวัตถุดิบอาหารสัตว์ ปุ๋ยเคมี สินค้ำกลุ่มโลหะ เป็นต้น อย่างไรก็ตามปัญหาขาดแคลนตู้คอนเทนเนอร์ที่ยังไม่คลี่คลาย และ Space บนเรือไม่เพียงพอต่อความต้องการส่งออกสินค้า รวมทั้งความล่าช้าของเรือขนส่งยังเป็นปัจจัยกดดันต่อการส่งออก อีกทั้งปัจจัยค่าเงินบาทที่อ่อนค่าสุดในรอบ 5 ปี แม้จะช่วยเพิ่มความสามารถในการแข่งขันให้ผู้ส่งออกก็ตาม แต่สิ่งที่น่ากังวลคือเงินบาทที่อ่อนจะส่งผลให้ต้นทุนการนำเข้าสินค้าและวัตถุดิบต่างๆ โดยเฉพาะสินค้าน้ำมันที่เพิ่มสูงขึ้นจนอาจยิ่งเร่งให้เงินเฟ้อปรับตัวสูงขึ้นอีกได้

● ขณะที่ดัชนีคาดการณ์ 3 เดือนข้างหน้า อยู่ที่ระดับ **95.9** ปรับตัวลดลงจาก **99.6** ในเดือนมีนาคม เนื่องจากผู้ประกอบการมีความกังวลเกี่ยวกับราคาน้ำมันดีเซลที่ปรับตัวสูงขึ้นภายหลังจากภาครัฐลดการอุดหนุนราคาโดยจะปรับขึ้นแบบขั้นบันไดจนถึง 35 บาท ต่อลิตร รวมถึงมาตรการคว่ำบาตรรัสเซียของชาติตะวันตกจะทำให้ราคาพลังงานในตลาดโลกปรับตัวสูงขึ้นซึ่งจะกระทบต้นทุนการผลิตและค่าขนส่ง ขณะที่สถานการณ์ความขัดแย้งระหว่างรัสเซีย-ยูเครน ที่ยังคงยืดเยื้ออาจส่งผลกระทบต่อเศรษฐกิจโลกชะลอตัวลง นอกจากนี้นโยบายปิดเมืองของจีนเพื่อควบคุมการระบาดของไวรัสโควิด-19

ส่งผลให้การขนส่งสินค้ามีความล่าช้า รวมถึงเกิดปัญหาขาดแคลนวัตถุดิบและส่งผลกระทบต่อ Supply Chain ในตลาดโลก แต่อย่างไรก็ตามการยกเลิกระบบ Test & Go เพื่อเปิดประเทศเต็มรูปแบบในวันที่ 1 พฤษภาคม 2565 จะสนับสนุนให้นักท่องเที่ยวต่างชาติเดินทางเข้าประเทศมากขึ้นและช่วยกระตุ้นเศรษฐกิจในประเทศในระยะต่อไป

- **ดัชนีความเชื่อมั่นฯจำแนกตามขนาดของอุตสาหกรรม** ในเดือนเมษายน 2565 จากการสำรวจพบว่าดัชนีความเชื่อมั่นฯ ของอุตสาหกรรมขนาดย่อม ขนาดกลาง และขนาดใหญ่ อยู่ที่ระดับ 60.6, 85.0 และ 110.5 ตามลำดับ ปรับตัวลดลง จากระดับ 64.1, 88.7 และ 112.0 ในเดือนมีนาคม

- **ดัชนีความเชื่อมั่นฯคาดการณ์ 3 เดือนข้างหน้า** จำแนกตามรายขนาดของอุตสาหกรรม สำรวจพบว่าดัชนีความเชื่อมั่นฯ ของอุตสาหกรรมขนาดย่อม ขนาดกลาง อยู่ที่ระดับ 73.2 และ 90.9 ปรับตัวลดลง จากระดับ 79.2, 96.9 ในเดือนมีนาคม ขณะที่ดัชนีความเชื่อมั่นฯ ของอุตสาหกรรมขนาดใหญ่ อยู่ที่ระดับ 121.1 ปรับตัวเพิ่มขึ้นจากระดับ 120.2 ในเดือนมีนาคม

- **ดัชนีความเชื่อมั่นฯ จำแนกตามรายภูมิภาค** ในเดือนเมษายน 2565 จากการสำรวจพบว่าดัชนีความเชื่อมั่นฯ ของภาคกลาง ภาคเหนือ ภาคตะวันออกเฉียงเหนือ ภาคตะวันออกและภาคใต้ อยู่ที่ระดับ 85.3, 62.2, 79.4, 109.4 และ 83.4 ตามลำดับ ปรับตัวลดลง จากระดับ 87.7, 64.8, 83.5, 111.6 และ 86.8 ในเดือนมีนาคม

- **ดัชนีความเชื่อมั่นฯคาดการณ์ 3 เดือนข้างหน้า** จำแนกตามรายภูมิภาค จากการสำรวจพบว่าดัชนีความเชื่อมั่นฯ คาดการณ์ ของภาคกลาง ภาคเหนือ ภาคตะวันออกเฉียงเหนือ อยู่ที่ระดับ 93.1, 72.1 และ 83.9 ตามลำดับ ปรับตัวลดลง จากระดับ 99.9, 78.3 และ 89.7 จากในเดือนมีนาคม ขณะที่ดัชนีความเชื่อมั่นฯ คาดการณ์ ภาคตะวันออก และภาคใต้ อยู่ที่ระดับ 120.6 และ 99.5 เพิ่มขึ้นจาก 119.7 และ 98.0 ในเดือนมีนาคม

- **ดัชนีความเชื่อมั่นฯ จำแนกตามตลาด** ในเดือนเมษายน 2565 จากการสำรวจพบว่าค่าดัชนีความเชื่อมั่นฯ กลุ่มที่เน้นตลาดในประเทศอยู่ที่ระดับ 81.6 ปรับตัวลดลง จากระดับ 84.5 ในเดือนมีนาคม ขณะที่ดัชนีความเชื่อมั่นฯ กลุ่มที่เน้นตลาดต่างประเทศอยู่ที่ระดับ 93.3 ปรับตัวเพิ่มขึ้น จากระดับ 97.4 ในเดือนมีนาคม

- **ดัชนีความเชื่อมั่นฯ คาดการณ์ 3 เดือนข้างหน้า** ของกลุ่มที่เน้นตลาดในประเทศ อยู่ที่ระดับ 92.1 ปรับตัวลดลง จากระดับ 97.1 ในเดือนมีนาคม ขณะที่ดัชนีความเชื่อมั่นฯ คาดการณ์ 3 เดือนข้างหน้าของกลุ่มที่เน้นตลาดต่างประเทศ อยู่ที่ระดับ 101.7 ลดลงจากระดับ 103.8 ในเดือนมีนาคม

ด้านข้อเสนอแนะของผู้ประกอบการที่มีต่อภาครัฐประจำเดือนเมษายน 2565 ได้แก่ 1.) ตรึงราคาน้ำมันดีเซลไม่เกิน 35 บาท/ลิตร เป็นเวลา 3 เดือน เพื่อบรรเทาผลกระทบต่อต้นทุนการผลิตให้แก่ผู้ประกอบการ 2.) ออกมาตรการกระตุ้นเศรษฐกิจเพื่อช่วยลดภาระค่าครองชีพประชาชน อาทิ โครงการคนละครึ่งเฟส 5 และขยายจำนวนสิทธิโครงการเราเที่ยวด้วยกัน 3.) สนับสนุนและส่งเสริมการลงทุนในอุตสาหกรรมที่เกี่ยวข้องกับความมั่นคงด้านห่วงโซ่อุปทาน (Supply Chain Security) ที่มีความสำคัญกับเศรษฐกิจ เช่น อุตสาหกรรมเครื่องปรับอากาศ อุตสาหกรรมชิ้นส่วนยานยนต์ไฟฟ้า เพื่อลดการพึ่งพาการนำเข้าวัตถุดิบจากต่างประเทศ 4.) ดูแลเสถียรภาพค่าเงินบาทไม่ให้ผันผวนจนเกินไป และให้สอดคล้องกับประเทศอื่นในภูมิภาคเพื่อให้สามารถแข่งขันได้ 5.) ออกมาตรการส่งเสริมการท่องเที่ยวและอำนวยความสะดวกให้แก่นักท่องเที่ยวต่างชาติ เพื่อช่วยกระตุ้นเศรษฐกิจภายหลังการเปิดประเทศ

ดัชนีความเชื่อมั่นภาคอุตสาหกรรม

Thai Industries Sentiment Index: TISI

ประจำเดือนเมษายน 2565

การอ่านค่าดัชนี

ดัชนีความเชื่อมั่นฯ(TISI) มีค่าอยู่ระหว่าง 0 - 200 ซึ่งสามารถแปลความหมายได้ดังนี้

- ค่าดัชนีอยู่ในระดับต่ำกว่า 100 แสดงว่า ผู้ประกอบการภาคอุตสาหกรรมมีความเชื่อมั่นว่าภาวะการดำเนินงานนั้นๆ จะมีสภาพแย่ลง หรืออยู่ในระดับที่ไม่ดี
- ค่าดัชนีอยู่ในระดับ 100 แสดงว่า ผู้ประกอบการภาคอุตสาหกรรมมีความเชื่อมั่นว่าภาวะการดำเนินงานนั้นๆ จะไม่มีการเปลี่ยนแปลง หรืออยู่ในสภาพทรงตัวในระดับเดิม
- ค่าดัชนีอยู่ในระดับสูงกว่า 100 แสดงว่า ผู้ประกอบการภาคอุตสาหกรรมมีความเชื่อมั่นว่าภาวะการดำเนินงานนั้นๆ จะมีสภาพดีขึ้น หรืออยู่ในระดับที่ดี

ดัชนีความเชื่อมั่นฯเดือนเมษายน 2565

● สภาอุตสาหกรรมแห่งประเทศไทย ได้ดำเนินการสำรวจความเชื่อมั่นผู้ประกอบการประจำเดือนเมษายน 2565 จำนวน 1,320 ราย ครอบคลุม 45 กลุ่มอุตสาหกรรมของสภาอุตสาหกรรมแห่งประเทศไทยแยกเป็นกลุ่มอุตสาหกรรมขนาดย่อม อุตสาหกรรมขนาดกลาง และอุตสาหกรรมขนาดใหญ่ ร้อยละ 32.0, 32.8 และ 35.2 ของกลุ่มตัวอย่างทั้งหมด ตามลำดับ แบ่งเป็นกลุ่มอุตสาหกรรมในภาคกลาง ภาคเหนือ ภาคตะวันออกเฉียงเหนือ ภาคตะวันออก และภาคใต้ ร้อยละ 29.5, 15.1, 16.6, 23.5 และ 15.3 ตามลำดับ และแบ่งตามกลุ่มอุตสาหกรรมที่เน้นตลาดในประเทศ และกลุ่มอุตสาหกรรมที่เน้นตลาดต่างประเทศ ร้อยละ 60.8 และ 39.2 ตามลำดับ

● ผลการสำรวจดัชนีความเชื่อมั่นภาคอุตสาหกรรมในเดือนเมษายน 2565 อยู่ที่ระดับ 86.2 ปรับตัวลดลงจากระดับ 89.2 ในเดือนมีนาคม โดยองค์ประกอบดัชนีฯ ปรับตัวลดลงทุกองค์ประกอบ ได้แก่ คำสั่งซื้อโดยรวม ยอดขายโดยรวม ปริมาณการผลิต ต้นทุนประกอบการ และผลประกอบการ

● ปัจจัยที่ส่งผลลบต่อความเชื่อมั่นผู้ประกอบการภาคอุตสาหกรรม ได้แก่ ความกังวลเกี่ยวกับต้นทุนการผลิตที่ปรับตัวสูงขึ้นทั้งจากราคาวัตถุดิบ ราคาพลังงานรวมถึงค่าขนส่ง ขณะที่กำลังซื้อในประเทศชะลอตัวจากปัญหาเงินเฟ้อและหนี้ครัวเรือน ส่งผลให้ประชาชนระมัดระวังการใช้จ่ายและอุปสงค์ในประเทศชะลอตัวลง นอกจากนี้วันหยุดในช่วงเทศกาลสงกรานต์ทำให้การผลิตลดลง ในด้านการส่งออกสถานการณ์ความขัดแย้งระหว่างรัสเซีย-ยูเครนทวีความรุนแรงขึ้น ส่งผลกระทบต่อเศรษฐกิจการค้าโลก รวมทั้งกระทบต่อราคาสินค้านำเข้าประเภทวัตถุดิบอาหารสัตว์ ปุ๋ยเคมี สินค้ากลุ่มโลหะ เป็นต้น อย่างไรก็ตามปัญหาขาดแคลนตู้คอนเทนเนอร์ที่ยังไม่คลี่คลาย และ Space บนเรือไม่เพียงพอต่อความต้องการส่งออกสินค้า รวมทั้งความล่าช้าของเรือขนส่งยังเป็นปัจจัยกดดันต่อการส่งออก อีกทั้งปัจจัยค่าเงินบาทที่อ่อนค่าสุดในรอบ 5 ปี แม้จะช่วยเพิ่มความสามารถในการแข่งขันให้ผู้ส่งออกก็ตาม แต่สิ่งที่น่ากังวลคือเงินบาทที่อ่อนจะส่งผลให้ต้นทุนการนำเข้าสินค้าและวัตถุดิบต่างๆ โดยเฉพาะสินค้าน้ำมันที่เพิ่มสูงขึ้นจนอาจยิ่งเร่งให้เงินเฟ้อปรับตัวสูงขึ้นอีกได้

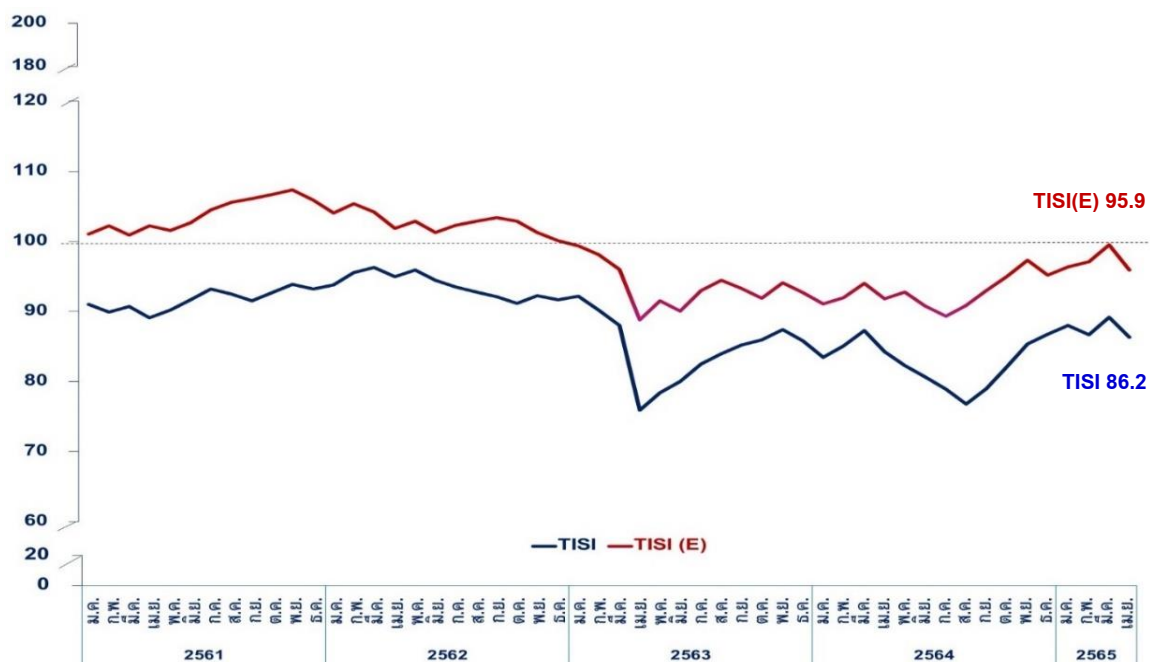
● **ขณะที่ดัชนีคาดการณ์ 3 เดือนข้างหน้า อยู่ที่ระดับ 95.9 ปรับตัวลดลงจาก 99.6 ในเดือนมีนาคม** เนื่องจากผู้ประกอบการมีความกังวลเกี่ยวกับราคาน้ำมันดีเซลที่ปรับตัวสูงขึ้นภายหลังจากภาครัฐลดการอุดหนุนราคาโดยจะปรับขึ้นแบบขั้นบันไดจนถึง 35 บาท ต่อลิตร รวมถึงมาตรการคว่ำบาตรรัสเซียของชาติตะวันตกจะทำให้ราคาพลังงานในตลาดโลกปรับตัวสูงขึ้นซึ่งจะกระทบต้นทุนการผลิตและค่าขนส่ง ขณะที่สถานการณ์ความขัดแย้งระหว่างรัสเซีย-ยูเครน ที่ยังคงยืดเยื้ออาจส่งผลกระทบต่อเศรษฐกิจโลกชะลอตัวลง นอกจากนี้นโยบายปิดเมืองของจีนเพื่อควบคุมการระบาดของไวรัสโควิด-19 ส่งผลให้การขนส่งสินค้ามีความล่าช้า รวมถึงเกิดปัญหาขาดแคลนวัตถุดิบและส่งผลกระทบต่อ Supply Chain ในตลาดโลก แต่อย่างไรก็ตามการยกเลิกระบบ Test & Go เพื่อเปิดประเทศเต็มรูปแบบในวันที่ 1 พฤษภาคม 2565 จะสนับสนุนให้นักท่องเที่ยวต่างชาติเดินทางเข้าประเทศมากขึ้นและช่วยกระตุ้นเศรษฐกิจในประเทศในระยะต่อไป

ดัชนีความเชื่อมั่นภาคอุตสาหกรรม ปัจจุบันและดัชนีคาดการณ์ 3 เดือนข้างหน้า ระหว่างเดือนเมษายน – เดือนเมษายน 2565

ปี	2564									2565			
	เม.ย.	พ.ค.	มิ.ย.	ก.ค.	ส.ค.	ก.ย.	ต.ค.	พ.ย.	ธ.ค.	ม.ค.	ก.พ.	มี.ค.	เม.ย.
TISI	84.3	82.3	80.7	78.9	76.8	79.0	82.1	85.4	86.8	88.0	86.7	89.2	86.2
TISI(E)	91.8	92.8	90.8	89.3	90.9	93.0	95.0	97.3	95.2	96.4	97.1	99.6	95.9

หมายเหตุ : TISI (E) หมายถึงดัชนีความเชื่อมั่นคาดการณ์ใน 3 เดือนข้างหน้า

ภาพที่ 1 กราฟแสดงการเปรียบเทียบระหว่างดัชนีความเชื่อมั่นปัจจุบัน (TISI) และดัชนีความเชื่อมั่นคาดการณ์ ใน 3 เดือนข้างหน้า (TISI(E)) ตั้งแต่เดือนมกราคม 2561– เมษายน 2565



ที่มา: ฝ่ายเศรษฐกิจและงานวิชาการ สภาอุตสาหกรรมแห่งประเทศไทย

ดัชนีความเชื่อมั่นภาคอุตสาหกรรม เดือนเมษายน 2565

ค่าดัชนีความเชื่อมั่นฯ ในเดือนเมษายน 2565 อยู่ที่ระดับ 86.2 ปรับตัวลดลงจากระดับ 89.2 ในเดือนมีนาคม ทั้งนี้ค่าดัชนีความเชื่อมั่นฯ ที่ลดลง เกิดจากองค์ประกอบ ยอดคำสั่งซื้อโดยรวม ยอดขายโดยรวม ปริมาณการผลิต ต้นทุนประกอบการ และผลประกอบการ โดยรายละเอียดดังนี้ (ตารางที่ 2)

ยอดคำสั่งซื้อโดยรวม ดัชนีความเชื่อมั่นฯอยู่ที่ 90.2 ลดลงจากระดับ 93.4 ในเดือนมีนาคม ค่าดัชนีฯ ที่ลดลงเกิดจากองค์ประกอบ ยอดคำสั่งซื้อในประเทศ ซึ่งอยู่ที่ระดับ 89.7 ลดลงจากระดับ 93.0 ในเดือนมีนาคม ขณะที่ยอดคำสั่งซื้อจากต่างประเทศ อยู่ที่ระดับ 99.5 ลดลงจากระดับ 102.8 ในเดือนมีนาคม

ยอดขายโดยรวม ดัชนีความเชื่อมั่นฯอยู่ที่ระดับ 89.0 ลดลงจากระดับ 92.5 ในเดือนมีนาคม ค่าดัชนีฯ ที่ลดลงเกิดจากองค์ประกอบ ยอดขายในประเทศซึ่งอยู่ที่ 89.3 ลดลงจากระดับ 91.8 ในเดือนมีนาคม ขณะที่ยอดขายจากต่างประเทศ อยู่ที่ระดับ 98.4 ลดลงจากระดับ 101.3 ในเดือนมีนาคม

ปริมาณการผลิต ดัชนีความเชื่อมั่นฯอยู่ที่ 90.4 ลดลงจากระดับ 93.5 ในเดือนมีนาคม

ต้นทุนประกอบการ (ผูกผัน) ดัชนีความเชื่อมั่นฯอยู่ที่ระดับ 56.2 ลดลงจากระดับ 57.5 ในเดือนมีนาคม

ผลประกอบการ ดัชนีความเชื่อมั่นฯอยู่ที่ระดับ 90.3 ลดลงจากระดับ 93.3 ในเดือนมีนาคม

ดัชนีความเชื่อมั่นภาคอุตสาหกรรม คาดการณ์ 3 เดือนข้างหน้า

ดัชนีความเชื่อมั่นฯคาดการณ์ 3 เดือนข้างหน้าอยู่ที่ระดับ 95.9 ปรับตัวลดลงจากระดับ 99.6 ในเดือนมีนาคม ทั้งนี้ค่าดัชนีความเชื่อมั่นฯ คาดการณ์ที่ลดลง เกิดจากองค์ประกอบ ยอดคำสั่งซื้อโดยรวม ยอดขายโดยรวม ปริมาณการผลิต ต้นทุนประกอบการ และผลประกอบการ โดยมีรายละเอียดดังนี้

ยอดคำสั่งซื้อโดยรวม (คาดการณ์) ดัชนีความเชื่อมั่นฯ อยู่ที่ระดับ 102.2 ลดลงจากระดับ 106.9 ในเดือนมีนาคม ค่าดัชนีฯที่ลดลง เกิดจากองค์ประกอบดัชนียอดคำสั่งซื้อในประเทศ อยู่ที่ระดับ 100.9 ลดลงจากระดับ 106.5 ในเดือนมีนาคม ขณะที่ดัชนียอดคำสั่งซื้อต่างประเทศ ซึ่งอยู่ที่ระดับ 109.4 ลดลงจากระดับ 111.6 ในเดือนมีนาคม

ยอดขายโดยรวม (คาดการณ์) ดัชนีความเชื่อมั่นฯอยู่ที่ระดับ 104.4 ลดลงจากระดับ 108.2 ในเดือนมีนาคม ค่าดัชนีความเชื่อมั่นฯ ที่ลดลงเกิดจาก องค์ประกอบดัชนียอดขายในประเทศอยู่ที่ระดับ 103.0 ลดลงจากระดับ 107.1 ในเดือนมีนาคม ขณะที่ดัชนียอดขายในต่างประเทศ อยู่ที่ระดับ 109.2 ลดลงจากระดับ 113.1 ในเดือนมีนาคม

ปริมาณการผลิต (คาดการณ์) ดัชนีความเชื่อมั่นฯอยู่ที่ระดับ 105.3 ลดลงจากระดับ 109.1 ในเดือนมีนาคม จากยอดคำสั่งซื้อโดยรวม (คาดการณ์) และยอดขายโดยรวม (คาดการณ์) ที่ลดลง

ต้นทุนประกอบการ (คาดการณ์) ดัชนีความเชื่อมั่นฯอยู่ที่ระดับ 64.0 ลดลงจากระดับ 65.7 ในเดือนมีนาคม

ผลประกอบการ (คาดการณ์) ดัชนีความเชื่อมั่นอยู่ที่ระดับ 103.4 ลดลงจากระดับ 107.8 ในเดือนมีนาคม

ตารางที่ 2 ดัชนีความเชื่อมั่นภาคอุตสาหกรรมในแต่ละองค์ประกอบเดือนมีนาคม เทียบกับเดือนเมษายน 2565

ดัชนี	ดัชนีปัจจุบัน		ดัชนีคาดการณ์ 3 เดือนข้างหน้า	
	มี.ค.65	เม.ย.65	มี.ค.65	เม.ย.65
1. ยอดคำสั่งซื้อโดยรวม	93.4	90.2	106.9	102.7
1.1 ยอดคำสั่งซื้อในประเทศ	93.0	89.5	106.5	101.8
1.2 ยอดคำสั่งซื้อจากต่างประเทศ	102.8	99.5	111.6	108.5
2. ยอดขายโดยรวม	92.5	89.4	108.2	103.9
2.1 ยอดขายในประเทศ	91.8	89.3	107.1	103.1
2.2 ยอดขายในต่างประเทศ	101.3	98.4	113.1	109.2
3. ปริมาณการผลิต	93.5	90.0	109.1	105.3
4. ต้นทุนการประกอบการ (ผกผัน)	57.5	56.2	65.7	64.2
5. ผลประกอบการ	93.3	90.3	107.8	103.4

ที่มา: คำนวณโดยสภาอุตสาหกรรมแห่งประเทศไทย

ดัชนีความเชื่อมั่นภาคอุตสาหกรรม จำแนกตามกลุ่มอุตสาหกรรม

ดัชนีความเชื่อมั่นฯ จำแนกตามกลุ่มอุตสาหกรรมซึ่งแบ่งเป็น 45 กลุ่มอุตสาหกรรม (ตามรูปแบบการจัดกลุ่มอุตสาหกรรมของสภาอุตสาหกรรมแห่งประเทศไทย) พบว่าในเดือนเมษายน 2565 ค่าดัชนีความเชื่อมั่นฯ รายกลุ่มอุตสาหกรรมมีการเปลี่ยนแปลงดังนี้

- อุตสาหกรรมที่มีค่าดัชนีความเชื่อมั่นฯ เพิ่มขึ้น และมีค่าดัชนีฯ มากกว่า 100 มีจำนวน 7 อุตสาหกรรม ได้แก่ ชิ้นส่วนและอะไหล่ยานยนต์, เครื่องปรับอากาศและทำความเย็น, ยา, ผู้ผลิตไฟฟ้า, ปิโตรเคมี, พลาสติก, อลูมิเนียม
- อุตสาหกรรมที่มีค่าดัชนีความเชื่อมั่นฯ เพิ่มขึ้น แต่มีค่าดัชนีฯ ต่ำกว่า 100 มีจำนวน 6 อุตสาหกรรม ได้แก่ หนังและผลิตภัณฑ์หนัง, โรงเลื่อย และโรงอบไม้, ต่อเรือซ่อมเรือและก่อสร้างงานเหล็ก, น้ำตาล, น้ำมันปาล์ม, พลังงานหมุนเวียน

- อุตสาหกรรมที่มีค่าดัชนีความเชื่อมั่นฯ ลดลง แต่มีค่าดัชนีฯ มากกว่า 100 มีจำนวน **8** อุตสาหกรรม ได้แก่ ยานยนต์, ไฟฟ้าอิเล็กทรอนิกส์และโทรคมนาคม, อาหาร, โรงกลั่นน้ำมันปิโตรเลียม, ผลิตภัณฑ์ยาง, การพิมพ์และบรรจุภัณฑ์, ดิจิทัล, เครื่องมือแพทย์และสุขภาพ
- อุตสาหกรรมที่มีค่าดัชนีความเชื่อมั่นฯ ลดลง แต่มีค่าดัชนีฯ ต่ำกว่า 100 มีจำนวน **24** อุตสาหกรรม ได้แก่ สิ่งทอ, เครื่องนุ่งห่ม, รองเท้า, อัญมณีและเครื่องประดับ, เหล็ก, ปูนซีเมนต์, หลัังคาและอุปกรณ์, แกรนิตและหินอ่อน, แก้วและกระจก, เซรามิก, ไม้อัด ไม้บางและวัสดุแผ่น, เพอร์นิเจอร์, เครื่องจักรกลและโลหะการ, เครื่องจักรกลการเกษตร, หล่อโลหะ, สมุนไพร, ผลิตภัณฑ์เสริมอาหาร, ก๊าซ, เคมี, เยื่อกระดาษ, ทัศนกรรมสร้างสรรค์, การจัดการสิ่งแวดล้อม, เทคโนโลยีชีวภาพ, เครื่องสำอาง

■ ตารางที่ 3 การเปลี่ยนแปลงดัชนีความเชื่อมั่นฯจำแนกตามกลุ่มอุตสาหกรรมเดือนเมษายน 2565

	TISI ↓	TISI ↑
TISI > 100	<p>ยานยนต์,ไฟฟ้าอิเล็กทรอนิกส์และโทรคมนาคม, อาหาร, โรงกลั่นน้ำมันปิโตรเลียม,ผลิตภัณฑ์ยาง, การพิมพ์และบรรจุภัณฑ์,ดิจิทัล,เครื่องมือแพทย์ และสุขภาพ</p> <p>(มีนาคม = 0 กลุ่ม) (เมษายน= 8 กลุ่ม)</p>	<p>ชิ้นส่วนและอะไหล่ยานยนต์, เครื่องปรับอากาศและทำความเย็น,ยา, ผู้ผลิตไฟฟ้า,ปิโตรเคมี,พลาสติก,อลูมิเนียม</p> <p>(มีนาคม = 16 กลุ่ม) (เมษายน= 7 กลุ่ม)</p>
TISI < 100	<p>สิ่งทอ,เครื่องนุ่งห่ม,รองเท้า,อัญมณีและเครื่องประดับ,เหล็ก,ปูนซีเมนต์,เหล็กและอุปกรณ์,แกรนิตและหินอ่อน,แก้วและกระจก, เซรามิก,ไม้อัด ไม้บางและวัสดุแผ่น,เฟอร์นิเจอร์, เครื่องจักรกลและโลหะการ,เครื่องจักรกลการเกษตร,หล่อโลหะ,สมุนไพร,ผลิตภัณฑ์เสริมอาหาร,ก๊าซ,เคมี,เยื่อกระดาษ,หัตถกรรมสร้างสรรค์,การจัดการสิ่งแวดล้อม,เทคโนโลยีชีวภาพ,เครื่องสำอาง</p> <p>(มีนาคม= 6 กลุ่ม) (เมษายน = 24 กลุ่ม)</p>	<p>หนังและผลิตภัณฑ์หนัง,โรงเลื่อย และโรงอบไม้,ต่อเรือซ่อมเรือและก่อสร้างงานเหล็ก,น้ำตาล,น้ำมันปาล์ม,พลังงานหมุนเวียน</p> <p>(มีนาคม = 23 กลุ่ม) (เมษายน = 6 กลุ่ม)</p>

ตารางที่ 4 ดัชนีความเชื่อมั่นภาคอุตสาหกรรม จำแนกตามรายอุตสาหกรรม

อุตสาหกรรม	2564										2565			
	เม.ย.	พ.ค.	มิ.ย.	ก.ค.	ส.ค.	ก.ย.	ต.ค.	พ.ย.	ธ.ค.	ม.ค.	ก.พ.	มี.ค.	เม.ย.	
กลุ่ม 1 อุตสาหกรรมแฟชั่น - เพิ่มขึ้น 1 กลุ่ม ลดลง 4 กลุ่ม														
สิ่งทอ	64.0	62.2	58.8	57.1	53.8	52.5	55.4	58.6	60.9	65.2	67.0	70.0	67.5	
เครื่องนุ่งห่ม	80.0	78.0	74.4	70.6	66.9	67.3	70.7	73.8	75.4	77.8	80.0	81.7	78.0	
หนังและผลิตภัณฑ์หนัง	43.5	43.2	42.0	40.2	38.5	40.3	43.0	45.6	46.9	50.4	52.4	56.3	57.6	
รองเท้า	68.8	67.0	64.8	60.9	58.9	57.1	60.0	61.7	63.6	67.3	63.6	66.2	61.8	
อัญมณีและเครื่องประดับ	45.0	43.8	47.0	49.4	51.3	51.8	53.8	56.7	59.1	56.5	57.8	60.0	55.6	
กลุ่ม 2 อุตสาหกรรมก่อสร้างและเครื่องใช้ในบ้าน - เพิ่มขึ้น 1 กลุ่ม ลดลง 8 กลุ่ม														
เหล็ก	80.0	81.3	84.1	79.8	76.7	78.2	80.8	83.7	84.6	82.0	77.9	76.5	70.7	
ปูนซีเมนต์	86.0	87.5	86.7	81.8	78.7	80.0	81.1	82.9	83.5	85.3	88.0	90.8	85.5	
หลังคาและอุปกรณ์	48.7	51.4	50.0	47.2	43.3	42.1	41.6	44.0	45.9	49.0	49.2	51.7	46.7	
แกรนิตและหินอ่อน	44.4	41.7	40.3	39.4	37.9	36.8	34.0	38.7	40.9	44.5	42.9	46.7	41.5	
แก้วและกระจก	89.2	87.5	84.4	80.0	76.9	75.0	77.3	78.9	81.7	82.5	80.0	83.1	77.5	
เซรามิก	55.0	52.6	52.3	48.8	46.7	47.5	50.0	53.0	55.4	53.6	52.0	55.2	50.9	
โรงเลื่อย โรงอบไม้	49.6	48.5	47.9	45.5	43.1	41.3	43.5	46.4	48.9	53.2	50.6	53.0	53.6	
ไม้อัด ไม้บางและวัสดุแผ่น	44.7	44.3	42.1	39.8	39.5	39.0	41.6	43.4	45.4	46.7	43.7	46.7	43.9	
เฟอร์นิเจอร์	52.4	50.3	53.1	55.4	53.7	53.3	56.1	59.7	61.4	63.1	61.1	63.8	58.6	
กลุ่ม 3 อุตสาหกรรมยานยนต์และเครื่องจักรกล - เพิ่มขึ้น 2 กลุ่ม ลดลง 4 กลุ่ม														
ยานยนต์	126.7	124.2	126.7	127.7	124.7	123.6	125.6	128.0	130.0	131.4	128.9	130.9	127.3	
ชิ้นส่วนและอะไหล่ยานยนต์	110.2	107.6	108.2	109.0	105.9	104.8	107.2	109.7	110.1	111.1	112.2	115.1	116.6	
เครื่องจักรกลและโลหะการ	51.1	54.0	55.1	56.3	54.2	55.0	55.6	58.2	58.4	61.2	63.8	68.1	63.8	
เครื่องจักรกลการเกษตร	40.9	45.1	44.0	42.3	41.7	41.1	38.2	39.4	41.6	45.1	43.3	42.2	39.7	
ต่อเรือซ่อมเรือและก่อสร้างงานทะเล	42.2	40.0	38.3	34.6	34.2	32.2	31.8	35.0	38.6	41.4	38.6	44.0	47.8	
หล่อโลหะ	74.3	78.2	80.0	77.3	74.7	72.2	74.0	77.7	74.7	77.5	79.0	80.9	76.4	
กลุ่ม 4 อุตสาหกรรมเครื่องใช้ไฟฟ้าและอิเล็กทรอนิกส์ - เพิ่มขึ้น 1 กลุ่ม ลดลง 1 กลุ่ม														
ไฟฟ้าอิเล็กทรอนิกส์และโทรคมนาคม	95.7	97.7	99.1	100.3	99.3	100.2	102.6	103.1	104.8	106.6	107.4	110.6	106.4	
เครื่องปรับอากาศและทำความเย็น	114.5	115.7	116.0	116.4	115.3	116.4	117.3	120.4	121.7	122.3	124.6	125.7	127.1	

ตารางที่ 4 ดัชนีความเชื่อมั่นภาคอุตสาหกรรม จำแนกตามรายอุตสาหกรรม (ต่อ)

อุตสาหกรรม	2564									2565			
	เม.ย.	พ.ค.	มิ.ย.	ก.ค.	ส.ค.	ก.ย.	ต.ค.	พ.ย.	ธ.ค.	ม.ค.	ก.พ.	มี.ค.	เม.ย.
กลุ่ม 5 อุตสาหกรรมอาหารและยา – เพิ่มขึ้น 3 กลุ่ม ลดลง 3 กลุ่ม													
อาหาร	120.5	116.5	112.1	106.7	102.1	103.0	105.4	108.3	109.2	110.5	111.5	114.3	109.9
น้ำตาล	76.7	75.7	74.1	70.0	67.6	65.3	67.5	67.7	66.5	70.0	72.5	76.7	77.7
ยา	123.0	124.0	125.6	126.3	127.4	129.5	130.4	132.5	133.0	136.7	139.0	141.1	143.1
สมุนไพร	86.7	84.2	82.0	83.5	84.6	85.2	86.8	88.4	91.1	87.3	84.3	88.5	84.0
น้ำมันปาล์ม	57.1	58.0	57.3	53.6	53.0	55.2	58.3	59.2	61.7	60.8	57.5	60.7	62.0
ผลิตภัณฑ์เสริมอาหาร	73.0	70.4	69.6	66.9	64.1	62.6	63.6	65.2	66.7	70.7	68.0	64.7	61.0
กลุ่ม 6 อุตสาหกรรมพลังงาน - เพิ่มขึ้น 2 กลุ่ม ลดลง 2 กลุ่ม													
โรงกลั่นน้ำมันปิโตรเลียม	96.0	90.0	110.0	104.0	102.0	106.7	110.0	126.7	133.3	140.0	166.7	180.0	160.0
ก๊าซ	60.0	59.2	58.3	59.6	56.6	58.5	61.6	65.1	67.0	70.4	71.7	76.4	71.1
ผู้ผลิตไฟฟ้า	176.0	180.0	155.0	145.0	150.0	151.4	152.0	156.7	160.0	168.0	140.0	150.0	152.0
พลังงานหมุนเวียน	75.0	73.6	70.9	69.4	68.0	66.4	68.7	70.1	71.4	72.9	74.3	80.0	81.2
กลุ่ม 7 อุตสาหกรรมสหพันธ์ - เพิ่มขึ้น 3 กลุ่ม ลดลง 10 กลุ่ม													
ปิโตรเคมี	95.0	96.4	99.1	101.1	103.1	104.3	105.4	108.9	107.2	108.4	105.6	108.2	108.9
เคมี	102.4	100.4	98.2	99.4	96.3	97.6	98.8	101.6	97.7	99.3	95.3	94.1	89.8
ผลิตภัณฑ์ยาง	124.6	126.4	127.1	128.8	129.1	131.6	132.1	133.3	134.1	134.8	136.2	137.0	132.4
พลาสติก	124.0	121.3	118.9	120.9	121.6	123.2	124.0	126.9	123.8	122.0	119.5	121.9	123.7
เยื่อและกระดาษ	97.3	94.0	92.7	90.9	90.0	91.7	95.6	96.4	98.3	102.0	97.8	101.1	97.0
การพิมพ์และบรรจุภัณฑ์	102.1	98.9	100.2	101.7	99.5	100.1	102.0	104.2	105.0	108.3	104.3	107.6	100.7
อลูมิเนียม	123.3	123.8	120.8	121.7	119.0	120.0	121.5	121.8	122.8	124.0	125.3	126.8	127.7
หัตถกรรมสร้างสรรค์	39.5	37.9	36.1	35.7	34.8	34.3	33.5	37.5	43.3	45.6	43.4	47.4	41.4
การจัดการเพื่อสิ่งแวดล้อม	69.1	65.7	61.5	58.6	56.9	59.0	61.4	65.3	66.7	68.9	65.7	68.9	64.6
ดิจิทัล	103.3	101.7	98.5	94.5	92.0	94.4	95.3	95.9	99.3	101.8	102.5	107.3	105.7
เทคโนโลยีชีวภาพ	62.2	60.0	56.7	53.5	49.4	47.8	46.8	50.0	51.4	55.6	51.0	47.6	47.0
เครื่องสำอาง	104.4	103.3	102.9	98.2	96.7	94.7	97.3	98.5	101.7	105.5	102.0	98.3	92.7
ผู้ผลิตเครื่องมือแพทย์และสุขภาพ	114.3	111.4	115.0	115.7	120.5	122.2	125.0	125.7	127.5	129.1	131.4	132.7	127.1

ดัชนีความเชื่อมั่นภาคอุตสาหกรรม จำแนกตามขนาดอุตสาหกรรม

ดัชนีความเชื่อมั่นฯ จำแนกตามขนาดของกิจการ ประกอบด้วย

- 1) อุตสาหกรรมขนาดย่อม มีรายได้ไม่เกิน 100 ล้านบาท
- 2) อุตสาหกรรมขนาดกลาง มีรายได้มากกว่า 100 แต่ไม่เกิน 500 ล้านบาท
- 3) อุตสาหกรรมขนาดใหญ่ มีรายได้เกิน 500 ล้านบาท

ดัชนีความเชื่อมั่นฯ จำแนกตามขนาดของกิจการในเดือนเมษายน 2565 จากการสำรวจพบว่า ดัชนีความเชื่อมั่นฯ ของอุตสาหกรรมขนาดย่อม ขนาดกลาง และขนาดใหญ่ปรับตัวลดลงจากเดือนมีนาคม โดยมีรายละเอียดดังนี้ (ตารางที่ 5 และภาพที่ 2)

อุตสาหกรรมขนาดย่อม ดัชนีความเชื่อมั่นฯ ในเดือนเมษายน 2565 อยู่ที่ระดับ 60.6 ปรับตัวลดลงจากระดับ 64.1 ในเดือนมีนาคม โดยองค์ประกอบดัชนีฯ ที่ปรับตัวลดลง ได้แก่ ยอดคำสั่งซื้อโดยรวม ยอดขายโดยรวม ปริมาณการผลิต ต้นทุนประกอบการ และผลประกอบการ

- ความเชื่อมั่นผู้ประกอบการขนาดย่อมปรับตัวลดลงจากเดือนก่อนหน้า เนื่องจากผู้ประกอบการได้รับผลกระทบจากปัญหาราคาพลังงาน ราคาวัตถุดิบ รวมถึงค่าขนส่งที่ปรับตัวสูงขึ้น ทำให้ต้นทุนการผลิตสินค้าสูง ขณะที่ประชาชนระมัดระวังการใช้จ่ายมากขึ้น เนื่องจากกังวลเรื่องราคาสินค้าและค่าครองชีพรวมทั้งสิ้นสุดมาตรการคนละครึ่งเฟส 4 ส่งผลให้คำสั่งซื้อและยอดขายสินค้าลดลง นอกจากนี้การผลิตในเดือนเมษายนชะลอตัวจากวันหยุดในช่วงเทศกาลสงกรานต์ สำหรับสินค้าอุตสาหกรรมขนาดย่อมที่มีความเชื่อมั่นลดลง ได้แก่ กลุ่มสินค้าแฟชั่น (สิ่งทอ เครื่องนุ่งห่ม รองเท้า), เฟอร์นิเจอร์, เซรามิก, หล่อโลหะ เป็นต้น

- ขณะที่ดัชนีความเชื่อมั่นฯ คาดการณ์ 3 เดือนข้างหน้าอยู่ที่ระดับ 73.2 ปรับตัวลดลงจากระดับ 79.2 ในเดือนมีนาคม องค์ประกอบดัชนีฯ คาดการณ์ที่ลดลง ได้แก่ คำสั่งซื้อโดยรวม ยอดขายโดยรวม ปริมาณการผลิต ต้นทุนประกอบการ และผลประกอบการ

อุตสาหกรรมขนาดกลาง ดัชนีความเชื่อมั่นฯ ในเดือนเมษายน 2565 อยู่ที่ระดับ 85.0 ลดลง จากระดับ 88.7 ในเดือนมีนาคม โดยองค์ประกอบดัชนีฯ ที่ปรับตัวลดลง ได้แก่ ยอดคำสั่งซื้อโดยรวม ยอดขายโดยรวม ปริมาณการผลิต ต้นทุนประกอบการ และผลประกอบการ

- ดัชนีความเชื่อมั่นฯ ผู้ประกอบการขนาดกลาง ในเดือนเมษายน ปรับตัวลดลง จากเดือนมีนาคม เนื่องจากผู้ประกอบการกังวลปัญหาต้นทุนการผลิตสูงทั้งจากราคาน้ำมัน ค่าไฟฟ้า ราคาวัตถุดิบและค่าขนส่ง นอกจากนี้สถานการณ์โควิด-19 ยังมีความไม่แน่นอน จำนวนผู้ติดเชื้อในประเทศยังมีแนวโน้มสูงขึ้น ขณะที่การแพร่ระบาดในโรงงานอุตสาหกรรมเพิ่มขึ้น นอกจากนี้ผู้ประกอบการยังปัญหาขาดแคลนแรงงานต่างด้าว โดยเฉพาะอุตสาหกรรมที่ใช้แรงงานเข้มข้น เช่น อุตสาหกรรมอาหาร และภาคก่อสร้าง

- สำหรับสินค้าอุตสาหกรรมขนาดกลางที่มีความเชื่อมั่นลดลง ได้แก่ อุตสาหกรรมอาหาร อุตสาหกรรมเครื่องสำอาง อุตสาหกรรมการพิมพ์และบรรจุภัณฑ์ อุตสาหกรรมเยื่อและกระดาษ เป็นต้น

ขณะที่ดัชนีความเชื่อมั่นฯ คาดการณ์ 3 เดือนข้างหน้าอยู่ที่ระดับ 90.9 ปรับตัวลดลงจากระดับ 96.9 ในเดือนมีนาคม โดยองค์ประกอบดัชนีฯ คาดการณ์ลดลง ได้แก่ ยอดคำสั่งซื้อโดยรวม ยอดขายโดยรวม ปริมาณการผลิต ต้นทุนประกอบการ และผลประกอบการ

อุตสาหกรรมขนาดใหญ่ ดัชนีความเชื่อมั่นฯ ในเดือนเมษายน 2565 อยู่ที่ระดับ 110.5 ปรับตัวลดลง จากระดับ 112.0 ในเดือนมีนาคม โดยองค์ประกอบดัชนีฯ ที่ปรับตัวลดลง ได้แก่ ยอดคำสั่งซื้อโดยรวม ยอดขายโดยรวม ปริมาณการผลิต และผลประกอบการ

- ดัชนีความเชื่อมั่นฯ ของผู้ประกอบการอุตสาหกรรมขนาดใหญ่ปรับตัวลดลงจากเดือนก่อนหน้า เนื่องจากปัญหาราคาล้างงาน (ราคาน้ำมัน ก๊าซ ค่าไฟฟ้า) ราคาวัตถุดิบ รวมถึงค่าขนส่งที่ปรับตัวสูงขึ้น ขณะที่การผลิตในเดือนเมษายนชะลอลงจากวันหยุดในช่วงเทศกาลสงกรานต์ สถานการณ์สงครามรัสเซีย-ยูเครน ส่งผลกระทบต่อต้นทุนราคาสินค้านำเข้าเพิ่มขึ้นโดยเฉพาะวัตถุดิบผลิตอาหารสัตว์ ปุ๋ยเคมี สินแร่สำหรับผลิตเหล็กและอลูมิเนียม เป็นต้น ขณะที่การส่งออกสินค้าชะลอลงเนื่องจากประเทศคู่ค้าชะลอการสั่งซื้อ อาทิ ยุโรป ออสเตรเลีย รัสเซีย นอกจากนี้ปัญหาขาดแคลนตู้คอนเทนเนอร์ และเซมิคอนดักเตอร์ที่ยังไม่คลี่คลาย ยังเป็นปัจจัยกดดันภาคการส่งออก

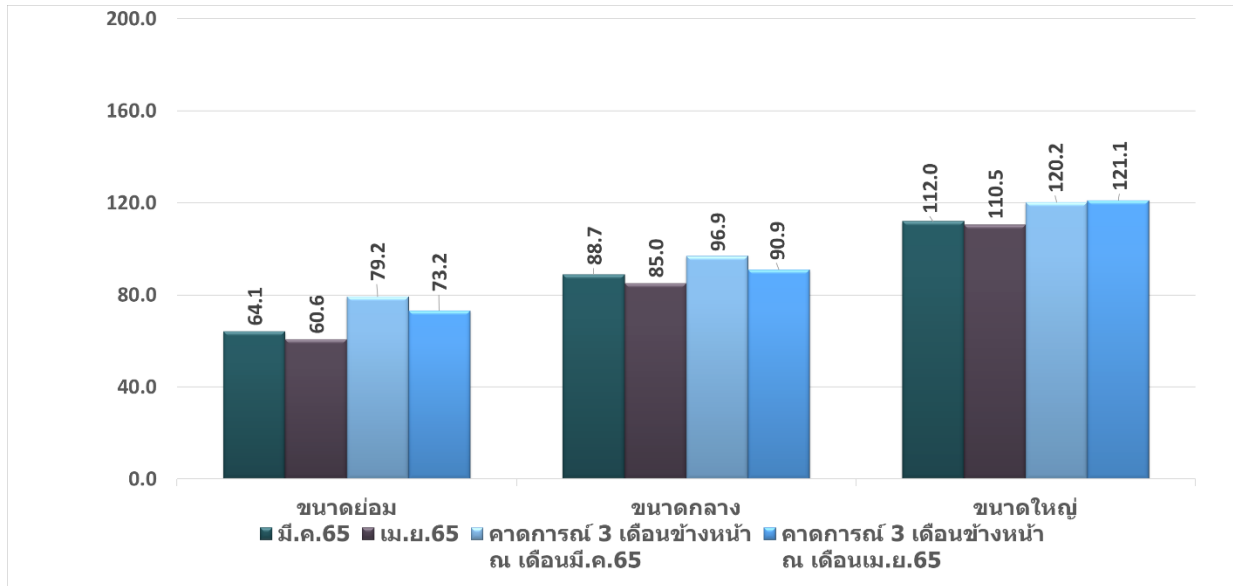
ขณะที่ดัชนีความเชื่อมั่นฯ คาดการณ์ 3 เดือนข้างหน้าอยู่ที่ระดับ 121.1 ปรับตัวเพิ่มขึ้น จากระดับ 120.2 ในเดือนมีนาคม โดยองค์ประกอบดัชนีฯ คาดการณ์เพิ่มขึ้น ได้แก่ ยอดคำสั่งซื้อโดยรวม ยอดขายโดยรวม ปริมาณการผลิต และผลประกอบการ

ตารางที่ 5 ดัชนีความเชื่อมั่นฯ จำแนกตามขนาดของกิจการ

ขนาดอุตสาหกรรม	2564									2565			
	เม.ย.	พ.ค.	มิ.ย.	ก.ค.	ส.ค.	ก.ย.	ต.ค.	พ.ย.	ธ.ค.	ม.ค.	ก.พ.	มี.ค.	เม.ย.
ขนาดย่อม	64.3	61.1	57.9	54.9	52.8	55.3	59.2	63.8	65.0	63.4	61.8	64.1	60.6
ขนาดกลาง	83.4	80.5	76.5	73.9	72.1	74.5	78.8	82.2	84.0	86.4	85.2	88.7	85.0
ขนาดใหญ่	102.2	103.3	104.0	104.8	102.0	103.2	105.2	107.8	108.7	109.9	110.7	112.0	110.5

ขนาดอุตสาหกรรม (คาดการณ์ 3 เดือน)	2564									2565			
	เม.ย.	พ.ค.	มิ.ย.	ก.ค.	ส.ค.	ก.ย.	ต.ค.	พ.ย.	ธ.ค.	ม.ค.	ก.พ.	มี.ค.	เม.ย.
ขนาดย่อม	76.6	75.8	71.6	69.7	70.6	72.9	76.2	79.0	74.7	75.2	76.1	79.2	73.2
ขนาดกลาง	90.3	93.3	89.5	86.9	89.0	90.3	92.9	95.8	92.3	93.0	94.8	96.9	90.9
ขนาดใหญ่	106.4	107.6	108.6	109.0	110.0	112.5	113.5	115.3	116.0	117.1	118.5	120.2	121.1

ภาพที่ 2 ดัชนีความเชื่อมั่นฯจำแนกตามขนาดอุตสาหกรรมเปรียบเทียบระหว่างเดือนมีนาคม เทียบกับเดือนเมษายน 2565



ที่มา: ฝ่ายเศรษฐกิจและงานวิชาการ สภาอุตสาหกรรมแห่งประเทศไทย

ดัชนีความเชื่อมั่นภาคอุตสาหกรรม รายภูมิภาค

ดัชนีความเชื่อมั่นฯรายภูมิภาค ประจำเดือนเมษายน 2565 จากการสำรวจพบว่า ดัชนีความเชื่อมั่นฯ ของทุกภูมิภาค ปรับตัวลดลงจากเดือนมีนาคม โดยมีรายละเอียดมีดังนี้ (ตารางที่ 6 และภาพที่ 3)

ภาคกลาง ดัชนีความเชื่อมั่นฯในเดือนเมษายน 2565 อยู่ที่ระดับ 85.3 ปรับตัวลดลงจากระดับ 87.7 ในเดือนมีนาคม องค์กรประกอบดัชนีฯที่ลดลง ได้แก่ ยอดคำสั่งซื้อโดยรวม ยอดขายโดยรวม ปริมาณการผลิต ต้นทุนประกอบการ และผลประกอบการ

ปัจจัยลบ

- สถานการณ์โควิด-19 ยังมีความไม่แน่นอน จำนวนผู้ติดเชื้อในประเทศยังมีแนวโน้มสูงขึ้น
- กำลังซื้อในประเทศลดลง เนื่องจากกังวลเรื่องราคาสินค้าและค่าครองชีพ รวมทั้งสิ้นสุดมาตรการคนละครึ่งเฟส 4 ประชาชนระมัดระวังการใช้จ่ายมากขึ้น ส่งผลให้คำสั่งซื้อและยอดขายสินค้าลดลง
- วันหยุดในช่วงเทศกาลสงกรานต์ทำให้การผลิตสินค้าอุตสาหกรรมลดลง
- ผู้ประกอบการเผชิญแรงกดดันปัญหาต้นทุนการผลิตสูงทั้งจากราคาน้ำมัน ราคาวัตถุดิบที่ปรับตัวสูงขึ้น รวมถึงขนส่งสินค้า
- สงครามรัสเซีย-ยูเครน ส่งผลกระทบต่อราคาสินค้านำเข้า ประเภทวัตถุดิบผลิตอาหารสัตว์ ปุ๋ยเคมี เหล็กและอลูมิเนียม

- ปัญหาขาดแคลนแรงงานต่างด้าวโดยเฉพาอุตสาหกรรมอาหารและภาคก่อสร้างยังไม่คลี่คลาย

ปัจจัยบวก

- การปรับรูปแบบมาตรการ TEST & GO ตั้งแต่วันที่ 1 มีนาคม 2565 ช่วยอำนวยความสะดวกนักท่องเที่ยวต่างชาติเดินทางเข้าประเทศมากขึ้น
- เทศกาลสงกรานต์ ทำให้ประชาชนเดินทางในประเทศเพิ่มขึ้น

อุตสาหกรรมในภาคกลางที่ส่งผลด้านลบต่อค่าดัชนีได้แก่

อุตสาหกรรมอาหาร (ผลิตภัณฑ์เครื่องดื่ม อาหารสำเร็จรูป อาหารแปรรูป มียอดขายในประเทศลดลง จากอุปสงค์ในประเทศชะลอตัว ผู้บริโภคกังวลภาวะค่าครองชีพระมัดระวังการใช้จ่าย ผลิตภัณฑ์อาหารทะเลแช่แข็ง ผลิตภัณฑ์แป้งมันสำปะหลัง มีคำสั่งซื้อลดลง สหรัฐฯ ญี่ปุ่น และตะวันออกกลาง ทั้งนี้ผู้ประกอบการมีความกังวลปัญหาราคาวัตถุดิบที่ปรับตัวสูงขึ้น เช่น อาหารสัตว์ รวมถึงราคาพลังงานและค่าขนส่ง)

อุตสาหกรรมเครื่องสำอาง (ผลิตภัณฑ์เครื่องสำอางมียอดขายในประเทศลดลงจากเดือนก่อนหน้า เนื่องจากผู้บริโภคระมัดระวังการใช้จ่าย จากความกังวลภาวะค่าครองชีพและไม่มั่นใจในภาวะเศรษฐกิจ ด้านการส่งออกมีคำสั่งซื้อลดลงจากตลาดอาเซียน)

อุตสาหกรรมเคมี (ผลิตภัณฑ์สารเคมีสำหรับใช้ในโรงงานอุตสาหกรรม มีคำสั่งซื้อในประเทศลดลง ผลิตภัณฑ์ปุ๋ยเคมี มียอดขายในประเทศลดลง ขณะที่ราคาวัตถุดิบปรับตัวสูงขึ้นจากผลกระทบสงครามรัสเซีย-ยูเครน)

อุตสาหกรรมในภาคกลาง ที่ส่งผลด้านบวกต่อค่าดัชนี ได้แก่

อุตสาหกรรมพลาสติก (บรรจุภัณฑ์พลาสติกสำหรับบรรจุอาหาร ประเภทกล่องพลาสติก ขวดพลาสติก ถังพลาสติกและฟิล์มพลาสติก มีคำสั่งซื้อในประเทศเพิ่มขึ้น ด้านการส่งออกมีคำสั่งซื้อผลิตภัณฑ์พลาสติกเพิ่มขึ้นตลาดอาเซียนและตะวันออกกลาง)

ดัชนีความเชื่อมั่นฯ คาดการณ์ 3 เดือนข้างหน้าอยู่ที่ระดับ **93.1** ปรับตัวลดลงจากระดับ **99.9** ในเดือนมีนาคม องค์กรประกอบดัชนีคาดการณ์ที่ลดลง ได้แก่ ยอดคำสั่งซื้อโดยรวม ยอดขายโดยรวม ปริมาณการผลิต ต้นทุนประกอบการ และผลประกอบการ

ภาคเหนือ ดัชนีความเชื่อมั่นฯ ในเดือนเมษายน 2565 อยู่ที่ระดับ **62.2** ปรับตัวลดลงจากระดับ **64.8** ในเดือนมีนาคม องค์กรประกอบดัชนีที่ปรับตัวลดลง ได้แก่ ยอดคำสั่งซื้อโดยรวม ยอดขายโดยรวม ปริมาณการผลิต ต้นทุนประกอบการ และผลประกอบการ

ปัจจัยลบ

- สถานการณ์โควิด-19 ยังมีความไม่แน่นอน จำนวนผู้ติดเชื้อในประเทศยังมีแนวโน้มสูงขึ้น
- กำลังซื้อในประเทศชะลอตัวจากปัญหาเงินเฟ้อและหนี้ครัวเรือน ส่งผลให้ประชาชนระมัดระวังการใช้จ่ายและอุปสงค์ในประเทศชะลอตัวลง รวมถึงสิ้นสุดมาตรการกระตุ้นเศรษฐกิจของรัฐผ่านโครงการคนละครึ่งเฟส 4
- ผู้ประกอบการมีต้นทุนการผลิตสูงขึ้นจากราคาพลังงาน (ราคาน้ำมัน ก๊าซ ค่าไฟฟ้า) รวมทั้งค่าขนส่งสินค้า
- ปัญหาขาดแคลนแรงงานในอุตสาหกรรมที่ใช้แรงงานเข้มข้น อาทิ อุตสาหกรรมเซรามิก

ปัจจัยบวก

- การปรับรูปแบบมาตรการ TEST&GO ตั้งแต่วันที่ 1 มีนาคม 2565 ช่วยอำนวยความสะดวกนักท่องเที่ยวต่างชาติเดินทางเข้าประเทศมากขึ้น
- เทศกาลสงกรานต์ ทำให้ประชาชนเดินทางในประเทศเพิ่มขึ้น

อุตสาหกรรมในภาคเหนือที่ส่งผลด้านลบ ต่อค่าดัชนี ได้แก่

อุตสาหกรรมเฟอร์นิเจอร์ (สินค้าเฟอร์นิเจอร์สำเร็จรูป มียอดขายในประเทศลดลงจากอุปสงค์ในประเทศที่ชะลอตัวลงจากความกังวลเกี่ยวกับภาวะเศรษฐกิจและค่าครองชีพ ด้านการส่งออกเฟอร์นิเจอร์สำเร็จรูป ประเภทไม้และเหล็ก มีคำสั่งซื้อลดลงจากตลาดยุโรป)

อุตสาหกรรมเซรามิก (ผลิตภัณฑ์กระเบื้องเซรามิก สุขภัณฑ์เซรามิก มียอดขายในประเทศลดลง เนื่องจากการก่อสร้างชะลอตัวในช่วงวันหยุดเทศกาลสงกรานต์ ขณะที่ต้นทุนการผลิตสูงขึ้นจากราคาพลังงาน และราคาวัตถุดิบ รวมถึงมีปัญหาด้านแรงงาน)

อุตสาหกรรมสิ่งทอ (ผลิตภัณฑ์เส้นใยสิ่งทอ เส้นใยประดิษฐ์ มีคำสั่งซื้อในประเทศลดลง จากความต้องการในการผลิตเสื้อผ้าสำเร็จรูปลดลง ผลิตภัณฑ์สิ่งทอมีคำสั่งซื้อลดลง จากตลาดอาเซียนและญี่ปุ่น)

ขณะที่ดัชนีความเชื่อมั่นฯ คาดการณ์ 3 เดือนข้างหน้าอยู่ที่ระดับ 72.1 ปรับตัวลดลงจากระดับ 78.3 ในเดือนมีนาคม องค์กรประกอบดัชนีฯ คาดการณ์ที่ลดลง ได้แก่ ยอดคำสั่งซื้อโดยรวม ยอดขายโดยรวม ปริมาณการผลิต ต้นทุนประกอบการ และผลประกอบการ

ภาคตะวันออกเฉียงเหนือ ดัชนีความเชื่อมั่นฯ ในเดือนเมษายน 2565 อยู่ที่ระดับ 79.4 ปรับตัวลดลงจากระดับ 83.5 ในเดือนมีนาคม องค์กรประกอบดัชนีฯ ที่ปรับตัวลดลง ได้แก่ ยอดคำสั่งซื้อโดยรวม ยอดขายโดยรวม ปริมาณการผลิต ต้นทุนประกอบการ และผลประกอบการ

ปัจจัยลบ

- สถานการณ์โควิด-19 ยังมีความไม่แน่นอน จำนวนผู้ติดเชื้อในประเทศยังมีแนวโน้มสูงขึ้น รวมถึงการระบาดในโรงงานอุตสาหกรรมเพิ่มขึ้น

- ผู้ประกอบการมีต้นทุนการผลิตสูงขึ้นจากราคาพลังงาน (ราคาน้ำมัน ก๊าซ ค่าไฟฟ้า) รวมทั้งค่าขนส่งสินค้า
- ปัญหาการขาดแคลนชิปอิเล็กทรอนิกส์ยังไม่คลี่คลายส่งผลการผลิตต่อในอุตสาหกรรมไฟฟ้าและอิเล็กทรอนิกส์และโทรคมนาคม
- มาตรการกระตุ้นเศรษฐกิจของรัฐผ่านโครงการคนละครึ่งเฟส 4 สิ้นสุดลง

ปัจจัยบวก

- อุปสงค์ในประเทศและต่างประเทศเพิ่มขึ้นในสินค้าอุตสาหกรรมเกษตร อาทิ น้ำตาล
- การปรับรูปแบบมาตรการ TEST&GO ตั้งแต่วันที่ 1 มีนาคม 2565 ช่วยอำนวยความสะดวกนักท่องเที่ยวต่างชาติเดินทางเข้าประเทศมากขึ้น
- เทศกาลสงกรานต์ทำให้การเดินทางในประเทศและการจ่ายของประชาชน เพิ่มขึ้น

อุตสาหกรรมในภาคตะวันออกเฉียงเหนือที่ส่งผลด้านลบต่อค่าดัชนี ได้แก่

อุตสาหกรรมไฟฟ้าอิเล็กทรอนิกส์และโทรคมนาคม (เครื่องใช้ไฟฟ้า ประเภทหม้อหุงข้าว โทรทัศน์ เครื่องซักผ้า มียอดขายในประเทศลดลง เนื่องจากอุปสงค์ในประเทศชะลอตัว จากความกังวลเกี่ยวกับค่าครองชีพ ด้านการส่งออกมีคำสั่งซื้ออุปกรณ์อิเล็กทรอนิกส์ลดลงจากประเทศจีน และญี่ปุ่น อย่างไรก็ตามผู้ประกอบการยังประสบปัญหาขาดแคลนชิ้นส่วนอิเล็กทรอนิกส์ รวมถึงต้นทุนการผลิตสูงจากราคาน้ำมันและค่าขนส่งที่ปรับตัวเพิ่มขึ้น)

อุตสาหกรรมแกรนิตและหินอ่อน (ผลิตภัณฑ์หินแกรนิต อิฐมวลเบา อิฐโปร่ง และหินที่ใช้ในการก่อสร้าง มียอดขายในประเทศลดลงจากความต้องการใช้ในภาคก่อสร้างชะลอในช่วงเทศกาลสงกรานต์ ขณะที่ผู้ประกอบการมีต้นทุนการผลิตสูงจากราคาน้ำมันและค่าขนส่ง)

อุตสาหกรรมเครื่องนุ่งห่ม (ผลิตภัณฑ์เสื้อผ้าสำเร็จรูป ประเภทชุดชั้นใน เสื้อผ้าเด็ก มียอดขายในประเทศลดลง เนื่องจากกำลังซื้อในประเทศลดลง ประชาชนระมัดระวังการใช้จ่าย ด้านการส่งออกเครื่องนุ่งห่มประเภทเสื้อผ้ายกกีฬา เสื้อผ้าเด็ก มีคำสั่งซื้อลดลงจากประเทศสหรัฐฯ และยุโรปเนื่องจากอุปสงค์ประเทศคู่ค้าลดลง จากความกังวลภาวะเศรษฐกิจและสงครามรัสเซีย-ยูเครน)

อุตสาหกรรมในภาคตะวันออกเฉียงเหนือ ที่ส่งผลด้านบวก ต่อค่าดัชนี ได้แก่
อุตสาหกรรมน้ำตาล (ผลิตภัณฑ์น้ำตาลทราย มีคำสั่งซื้อในประเทศเพิ่มขึ้นตามความต้องการใช้บริโภคในประเทศ และการใช้น้ำตาลเพื่อผลิตเอทานอลเพิ่มขึ้น ด้านการส่งออก มีคำสั่งซื้อเพิ่มขึ้นจากตลาดอาเซียน ขณะที่ปริมาณผลผลิตที่เพิ่มขึ้นตามความต้องการน้ำตาลในประเทศและตลาดโลก)

ขณะที่ดัชนีความเชื่อมั่นฯ คาดการณ์ 3 เดือนข้างหน้าอยู่ที่ระดับ 83.9 ปรับตัวลดลงจากระดับ 89.7 ในเดือนมีนาคม องค์กรประกอบดัชนี คาดการณ์ที่ลดลง ได้แก่ ยอดคำสั่งซื้อโดยรวม ยอดขายโดยรวม ปริมาณการผลิต และผลประกอบการ

ภาคตะวันออก ดัชนีความเชื่อมั่นฯในเดือนเมษายน 2565 อยู่ที่ระดับ 109.4 ปรับตัวลดลงจากระดับ 111.6 ในเดือนมีนาคม องค์กรประกอบดัชนีฯที่ปรับตัวลดลง ได้แก่ ยอดคำสั่งซื้อโดยรวม ยอดขายโดยรวม ปริมาณการผลิต ต้นทุนประกอบการ และผลประกอบการ

ปัจจัยลบ

- สถานการณ์โควิด-19 ยังมีความไม่แน่นอน จำนวนผู้ติดเชื้อในประเทศยังมีแนวโน้มสูงขึ้น
- สถานการณ์ความขัดแย้งระหว่างรัสเซีย-ยูเครนทวีความรุนแรงขึ้น ส่งผลกระทบต่อเศรษฐกิจการค้าโลก รวมทั้งกระทบต่อราคาสินค้านำเข้าประเภทวัตถุดิบอาหารสัตว์ ปุ๋ยเคมี สินค้ากลุ่มโลหะ เป็นต้น
- ต้นทุนการผลิตภาคอุตสาหกรรมที่ปรับตัวสูงขึ้นทั้งจาก ธรรมชาติวัตถุดิบ ราคาพลังงาน (น้ำมัน ราคาก๊าซ ค่าไฟฟ้า) และค่าขนส่งสินค้า
- ปัญหาขาดแคลนเซมิคอนดักเตอร์ ยังไม่คลี่คลายส่งผลกระทบต่ออุตสาหกรรมยานยนต์ อุตสาหกรรมไฟฟ้าและอิเล็กทรอนิกส์
- วันหยุดในช่วงเทศกาลสงกรานต์ทำให้การผลิตสินค้าอุตสาหกรรมลดลง

ปัจจัยบวก

- การปรับรูปแบบมาตรการ TEST&GO ตั้งแต่วันที่ 1 มีนาคม 2565 ช่วยอำนวยความสะดวกนักท่องเที่ยวและนักลงทุนเดินทางเข้าประเทศมากขึ้น
- เทศกาลสงกรานต์ ทำให้ประชาชนเดินทางในประเทศเพิ่มขึ้น

อุตสาหกรรมในภาคตะวันออก ที่ส่งผลกระทบต่อค่าดัชนีฯ ได้แก่

อุตสาหกรรมเหล็ก (ผลิตภัณฑ์เหล็กสำเร็จรูป มีการส่งออกลดลงในสินค้าเหล็กแผ่นรีดร้อน และเหล็กแผ่นเคลือบดีบุกมีคำสั่งซื้อลดลงจากประเทศสหรัฐฯ ญี่ปุ่น เวียดนาม ขณะที่ต้นทุนประกอบการสูงขึ้นจากราคาวัตถุดิบ ราคาน้ำมันและค่าขนส่งสินค้า ผลิตภัณฑ์เหล็กแผ่นรีดเย็นชนิดม้วน แผ่นเหล็กสังกะสี มียอดขายในประเทศลดลง)

อุตสาหกรรมเครื่องจักรกลและโลหะการ (เครื่องจักรกลในโรงงานอุตสาหกรรม มียอดขายในประเทศลดลง ด้านการส่งออกเครื่องจักรกลและส่วนประกอบ มีคำสั่งซื้อลดลงจากตลาดสหรัฐฯ และญี่ปุ่น)

อุตสาหกรรมอัญมณีและเครื่องประดับ (อัญมณีและเครื่องประดับ มีคำสั่งซื้อลดลงจากตลาดยุโรป อินเดีย ฮองกง เนื่องจากความกังวลสถานะเศรษฐกิจโลกและสงครามรัสเซีย-ยูเครน ส่งผลให้อุปสงค์ประเทศคู่ค้าชะลอตัว)

อุตสาหกรรมในภาคตะวันออก ที่ส่งผลกระทบต่อค่าดัชนีฯ ได้แก่ อุตสาหกรรมเครื่องปรับอากาศและทำความเย็น (เครื่องปรับอากาศและชิ้นส่วน มียอดขายในประเทศเพิ่มขึ้น เนื่องจากเป็นช่วงฤดูร้อนทำให้ความต้องการสินค้าเพิ่มขึ้น ด้านการส่งออกมีคำสั่งซื้อเพิ่มขึ้นจากสหรัฐฯ)

ออสเตรเลีย เวียดนามและอินโดนีเซีย ขณะที่เครื่องคอมพิวเตอร์ของเครื่องทำความเย็น มีคำสั่งซื้อเพิ่มขึ้นจากตลาดสหรัฐฯ และญี่ปุ่น)

ขณะที่ดัชนีความเชื่อมั่นฯคาดการณ์ 3 เดือนข้างหน้าอยู่ที่ระดับ 120.6 ปรับตัวเพิ่มขึ้นระดับ 119.7 ในเดือนมีนาคม องค์ประกอบดัชนีฯ คาดการณ์ที่เพิ่มขึ้น ได้แก่ ยอดคำสั่งซื้อโดยรวม ยอดขายโดยรวม ปริมาณการผลิต ต้นทุนประกอบการ และผลประกอบการ

ภาคใต้ ดัชนีความเชื่อมั่นฯในเดือนเมษายน 2565 อยู่ที่ระดับ 83.4 ปรับตัวลดลงจากระดับ 86.8 ในเดือนมีนาคม องค์ประกอบดัชนีฯ ที่ปรับตัวลดลง ได้แก่ ยอดคำสั่งซื้อโดยรวม ยอดขายโดยรวม ปริมาณการผลิต ต้นทุนประกอบการ และผลประกอบการ

ปัจจัยลบ

- สถานการณ์โควิด-19 ยังมีความไม่แน่นอน จำนวนผู้ติดเชื้อในประเทศยังมีแนวโน้มสูงขึ้น
- อุปสงค์จากประเทศคู่ค้าชะลอตัวในอุตสาหกรรมอาหาร และผลิตภัณฑ์ยาง
- สงครามระหว่างรัสเซีย-ยูเครน ส่งผลกระทบต่อราคาพลังงานและราวัตถุดิบนำเข้า
- ผู้ประกอบการมีต้นทุนการผลิตสูงขึ้นจากราคาพลังงาน (ราคาน้ำมัน ก๊าซ ค่าไฟฟ้า)รวมทั้งค่าขนส่งสินค้า
- สิ้นสุดมาตรการกระตุ้นเศรษฐกิจของรัฐผ่านโครงการคนละครึ่งเฟส 4
- ปัญหาขาดแคลนแรงงานในอุตสาหกรรมอาหาร

ปัจจัยบวก

- การปรับรูปแบบมาตรการTEST&GO ตั้งแต่วันที่ 1 มีนาคม 2565 ช่วยอำนวยความสะดวกนักท่องเที่ยวและนักลงทุนเดินทางเข้าประเทศมากขึ้น
- เทศกาลสงกรานต์ มีนักท่องเที่ยวในพื้นที่ภาคใต้มากขึ้น ส่งผลดีต่อการใช้จ่ายในภูมิภาค

อุตสาหกรรมในภาคใต้ ส่งผลด้านลบต่อค่าดัชนีฯ ได้แก่

อุตสาหกรรมผลิตภัณฑ์ยาง (ผลิตภัณฑ์ถุงมือยางทางการแพทย์ มีคำสั่งซื้อลดลงจากตลาดสหรัฐฯและสหภาพยุโรป เนื่องจากสถานการณ์โควิด-19 ในหลายประเทศมีทิศทางดีขึ้น ผลิตภัณฑ์ยางรถยนต์ มีคำสั่งซื้อลดลง จากตลาดสหรัฐฯ ออสเตรเลียและตะวันออกกลาง)

อุตสาหกรรมไม้อัด ไม้บ่างและวัสดุแผ่น (ไม้อัด ไม้บ่าง ไม้ปาร์ติเคิล มียอดขายในประเทศลดลง จากความต้องการใช้เป็นวัตถุดิบในการผลิตเฟอร์นิเจอร์และการก่อสร้างลดลง ด้านการส่งออกไม้อัดฯ ไม้บ่าง มีคำสั่งซื้อลดลงจากตลาดจีน ขณะที่ผู้ประกอบการยังเผชิญกับต้นทุนการผลิตที่สูงขึ้นจากราคาพลังงานค่าขนส่ง และราคาวัตถุดิบ)

อุตสาหกรรมในภาคใต้ ที่ส่งผลด้านบวก ต่อค่าดัชนีฯ

อุตสาหกรรมน้ำมันปาล์ม (ผลิตภัณฑ์น้ำมันปาล์มขูด มียอดขายในประเทศเพิ่มขึ้น จากความต้องการใช้ในร้านอาหาร โรงแรมและภัตตาคาร เนื่องจากความต้องการบริโภคเพิ่มขึ้นในช่วงเทศกาลสงกรานต์ ทั้งนี้ผู้ประกอบการมีต้นทุนการผลิตสูงจากราคาผลปาล์มที่ปรับตัวสูงขึ้นมาก)

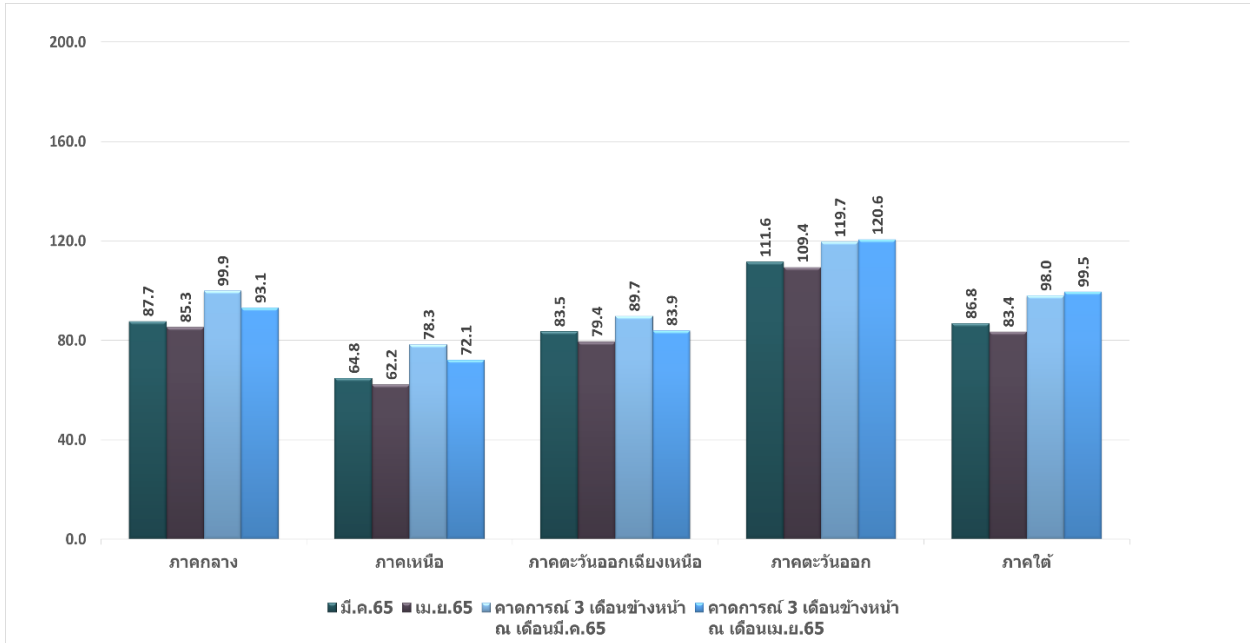
ขณะที่ดัชนีความเชื่อมั่นฯคาดการณ์ 3 เดือนข้างหน้าอยู่ที่ 99.5 ปรับตัวเพิ่มขึ้นจากระดับ 98.0 ในเดือนมีนาคม องค์กรประกอบดัชนีฯที่ปรับตัวเพิ่มขึ้น ได้แก่ ยอดคำสั่งซื้อโดยรวม ยอดขายโดยรวม ปริมาณการผลิต และผลประกอบการ

ตาราง ดัชนีความเชื่อมั่นภาคอุตสาหกรรม จำแนกตามภูมิภาค

ภูมิภาค	2564									2565			
	เม.ย.	พ.ค.	มิ.ย.	ก.ค.	ส.ค.	ก.ย.	ต.ค.	พ.ย.	ธ.ค.	ม.ค.	ก.พ.	มี.ค.	เม.ย.
กลาง	86.2	81.9	80.1	77.8	75.0	78.2	82.1	85.4	86.5	88.7	85.0	87.7	85.3
เหนือ	62.3	60.0	59.0	57.5	54.8	57.2	60.9	63.7	64.8	63.5	61.2	64.8	62.2
ตะวันออกเฉียงเหนือ	75.3	72.5	71.3	69.5	68.8	71.3	74.1	77.3	78.4	80.5	81.6	83.5	79.4
ตะวันออก	103.0	104.1	105.0	105.6	100.0	101.9	103.4	106.4	107.4	108.8	109.2	111.6	109.4
ใต้	83.1	84.3	82.0	79.3	75.7	77.8	79.9	82.5	83.0	85.0	83.1	86.8	83.4

ภูมิภาค (คาดการณ์ 3 เดือน)	2564									2565			
	เม.ย.	พ.ค.	มิ.ย.	ก.ค.	ส.ค.	ก.ย.	ต.ค.	พ.ย.	ธ.ค.	ม.ค.	ก.พ.	มี.ค.	เม.ย.
กลาง	95.3	98.3	95.0	93.2	93.7	95.9	97.6	98.8	94.6	95.8	96.1	99.9	93.1
เหนือ	73.7	72.3	69.9	67.6	68.4	71.6	74.1	77.4	72.8	74.8	75.1	78.3	72.1
ตะวันออกเฉียงเหนือ	83.5	82.7	81.4	80.7	81.3	82.0	85.3	88.6	83.7	85.9	86.3	89.7	83.9
ตะวันออก	107.3	109.2	110.8	111.3	111.9	112.7	113.9	115.4	115.8	117.4	118.0	119.7	120.6
ใต้	88.4	90.7	88.9	86.4	86.8	90.5	92.2	94.5	95.0	96.5	97.1	98.0	99.5

ภาพที่ 3 ดัชนีความเชื่อมั่นฯจำแนกตามรายภูมิภาคเปรียบเทียบระหว่างเดือนมีนาคม เทียบกับเดือนเมษายน 2565



ที่มา: ฝ่ายเศรษฐกิจและวิชาการ สภาอุตสาหกรรมแห่งประเทศไทย

ดัชนีความเชื่อมั่นภาคอุตสาหกรรมจำแนกตามตลาด

ดัชนีความเชื่อมั่นฯ จำแนกตามตลาด (ร้อยละของการส่งออกต่อยอดขาย) ในเดือนเมษายน 2565 จากการสำรวจพบว่า ค่าดัชนีความเชื่อมั่นฯ กลุ่มที่เน้นตลาดในประเทศ และกลุ่มที่เน้นตลาดต่างประเทศ ปรับตัวลดลงทั้ง 2 กลุ่มจากเดือนมีนาคม โดยมีรายละเอียดดังนี้ (ตารางที่ 7 และภาพที่ 4)

กลุ่มที่มีการส่งออกน้อยกว่าร้อยละ 50 ของยอดขาย (เน้นตลาดในประเทศ) ดัชนีความเชื่อมั่นฯในเดือนเมษายน 2565 อยู่ที่ระดับ 81.6 ปรับตัวลดลงจากระดับ 84.5 ในเดือนมีนาคม องค์ประกอบดัชนีฯที่ปรับตัวลดลง ได้แก่ ยอดคำสั่งซื้อโดยรวม ยอดขายโดยรวม ปริมาณการผลิต ต้นทุนประกอบการ และผลประกอบการ

ปัจจัยลบ

- กำลังซื้อในประเทศชะลอตัวจากปัญหาเงินเฟ้อและหนี้ครัวเรือน รวมทั้งสิ้นสุดมาตรการกระตุ้นเศรษฐกิจของรัฐผ่านโครงการคนละครึ่งเฟส 4 ส่งผลให้ประชาชนระมัดระวังการใช้จ่ายและอุปสงค์ในประเทศชะลอตัวลง
- สถานการณ์โควิด-19 ยังมีความไม่แน่นอน จำนวนผู้ติดเชื้อในประเทศยังมีแนวโน้มสูงขึ้น
- ปัญหาต้นทุนการผลิตสูงจากราคาวัตถุดิบ ราคาพลังงาน (ราคาน้ำมัน ก๊าซ ค่าไฟฟ้า) และค่าขนส่งที่ปรับตัวสูงขึ้น รวมถึงราคาวัตถุดิบที่ต้องนำเข้าจากต่างประเทศ อาทิ อาหารสัตว์ ปุ๋ยเคมี เหล็กและอลูมิเนียม มีราคาสูงขึ้นจากผลกระทบสงครามรัสเซีย-ยูเครน

- วันหยุดในช่วงเทศกาลสงกรานต์ทำให้การผลิตลดลง

ปัจจัยบวก

- การเปิดประเทศรับนักท่องเที่ยวและการปรับรูปแบบมาตรการ TEST & GO ตั้งแต่วันที่ 1 มีนาคม 2565 ช่วยให้นักท่องเที่ยวต่างชาติเดินทางเข้าประเทศมากขึ้น

สำหรับอุตสาหกรรมในกลุ่มนี้ที่ค่าดัชนีปรับตัวลดลง ได้แก่ อุตสาหกรรมอาหาร อุตสาหกรรมเคมี อุตสาหกรรมสิ่งทอ อุตสาหกรรมเครื่องนุ่งห่ม อุตสาหกรรมปูนซีเมนต์ อุตสาหกรรมดิจิทัล เป็นต้น

ขณะที่ดัชนีความเชื่อมั่นฯ คาดการณ์ 3 เดือนข้างหน้า อยู่ที่ระดับ 92.1 ปรับตัวลดลงจากระดับ 97.1 ในเดือนมีนาคม องค์กรประกอบดัชนีฯ คาดการณ์ที่ลดลง ได้แก่ ยอดคำสั่งซื้อโดยรวม ยอดขายโดยรวม ปริมาณการผลิต ต้นทุนประกอบการ และผลประกอบการ

- กลุ่มที่มีการส่งออกตั้งแต่ร้อยละ 50 ของยอดขายขึ้นไป (เน้นตลาดต่างประเทศ) ดัชนีความเชื่อมั่นฯ ในเดือนเมษายน 2565 อยู่ที่ระดับ 93.3 ปรับตัวลดลงจากระดับ 97.4 ในเดือนมีนาคม องค์กรประกอบดัชนีฯ ที่ปรับตัวลดลง ได้แก่ ยอดคำสั่งซื้อโดยรวม ยอดขายโดยรวม ปริมาณการผลิต ต้นทุนประกอบการ และผลประกอบการ

ปัจจัยลบ

- สถานการณ์ความขัดแย้งระหว่างรัสเซีย-ยูเครนทวีความรุนแรงขึ้น ส่งผลกระทบต่อเศรษฐกิจการค้าโลก รวมทั้งกระทบต่อราคาสินค้านำเข้าประเภทวัตถุดิบอาหารสัตว์ ปุ๋ยเคมี สินค้ากลุ่มโลหะ เป็นต้น
- นโยบายปิดเมืองของจีนเพื่อควบคุมการระบาดของไวรัสโควิด-19 ส่งผลกระทบต่อ Supply Chain ในตลาดโลก
- ปัญหาขาดแคลนเซมิคอนดักเตอร์ส่งผลกระทบต่อการผลิตรถยนต์บางรุ่นและสินค้าอิเล็กทรอนิกส์
- ปัญหาขาดแคลนตู้คอนเทนเนอร์และSpace บนเรือไม่เพียงพอต่อความต้องการส่งออกสินค้าและความล่าช้าของเรือขนส่งสินค้า
- อัตราค่าระวางเรือที่ทรงตัวในระดับสูงต่อเนื่อง ส่งผลให้ผู้ส่งออกมีต้นทุนค่าขนส่งเพิ่มขึ้น

ปัจจัยบวก

- การอ่อนค่าของเงินบาท ช่วยให้ผู้ส่งออกของไทยสามารถแข่งขันได้ดีในตลาดโลก

สำหรับอุตสาหกรรมในกลุ่มนี้ที่ค่าดัชนีปรับตัวลดลง ได้แก่ อุตสาหกรรมผลิตภัณฑ์ยาง, อุตสาหกรรมไฟฟ้าอิเล็กทรอนิกส์และโทรคมนาคม, อุตสาหกรรมเครื่องจักรกลและโลหะการ, อุตสาหกรรมเหล็ก, อุตสาหกรรมอัญมณีและเครื่องประดับ เป็นต้น

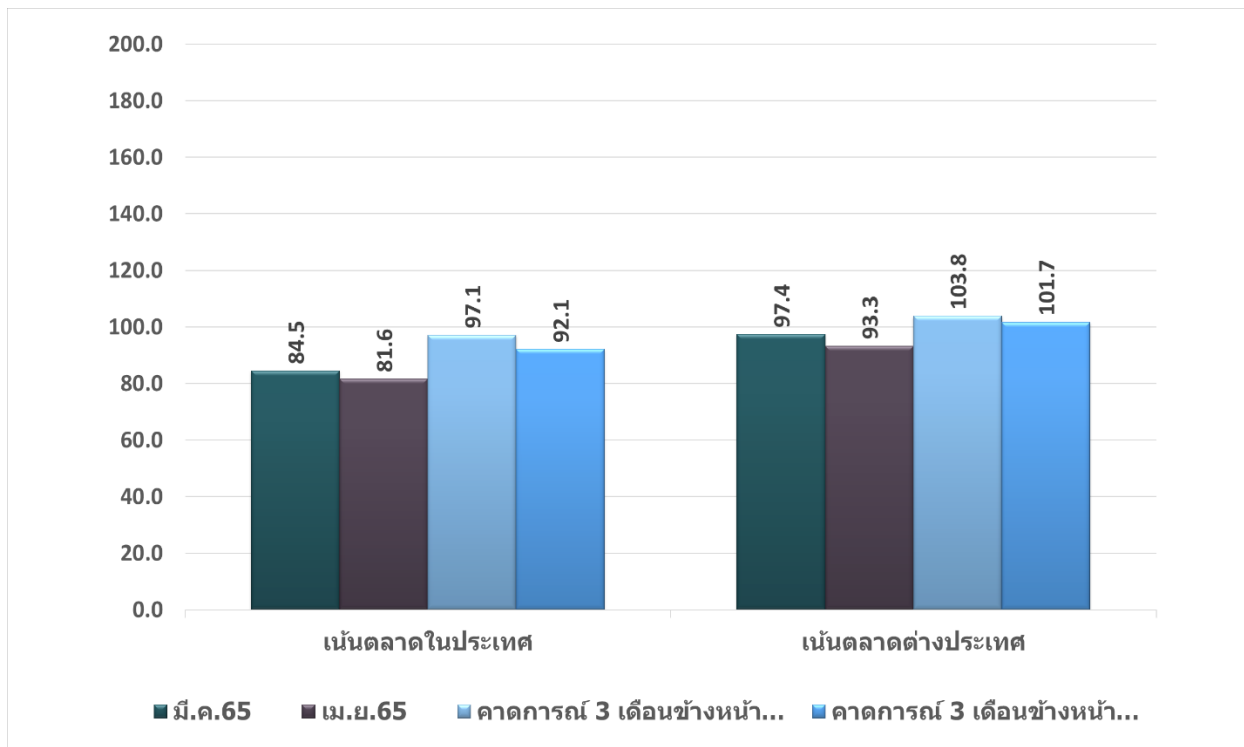
ขณะที่ดัชนีความเชื่อมั่นฯ คาดการณ์ 3 เดือนข้างหน้า อยู่ที่ระดับ 101.7 ปรับตัวลดลง จากระดับ 103.8 ในเดือนมีนาคม องค์ประกอบดัชนีฯ คาดการณ์ที่ลดลง ได้แก่ ยอดคำสั่งซื้อโดยรวม ยอดขายโดยรวม ปริมาณการผลิต และผลประกอบการ

ตารางที่ 7 ดัชนีความเชื่อมั่นฯ จำแนกตามร้อยละของการส่งออกต่อยอดขาย

ตลาด	2564									2565			
	เม.ย.	พ.ค.	มิ.ย.	ก.ค.	ส.ค.	ก.ย.	ต.ค.	พ.ย.	ธ.ค.	ม.ค.	ก.พ.	มี.ค.	เม.ย.
เห็นตลาดในประเทศ (ส่งออกไม่เกิน 50%)	83.6	80.4	77.0	74.0	71.8	74.3	77.6	81.4	82.8	83.4	81.8	84.5	81.6
เห็นตลาดต่างประเทศ (ส่งออกตั้งแต่ 50%)	85.7	86.4	88.5	89.1	87.2	89.2	91.6	93.4	94.9	96.3	95.6	97.4	93.3

ตลาด (คาดการณ์ 3 เดือน)	2564									2565			
	เม.ย.	พ.ค.	มิ.ย.	ก.ค.	ส.ค.	ก.ย.	ต.ค.	พ.ย.	ธ.ค.	ม.ค.	ก.พ.	มี.ค.	เม.ย.
เห็นตลาดในประเทศ (ส่งออกไม่เกิน 50%)	92.4	93.0	89.6	87.6	89.0	91.6	94.1	96.6	93.0	94.1	94.9	97.1	92.1
เห็นตลาดต่างประเทศ (ส่งออกตั้งแต่ 50%)	90.6	92.4	93.5	92.8	94.6	95.8	97.0	98.7	99.5	100.6	101.2	103.8	101.7

ภาพที่ 4 ดัชนีความเชื่อมั่นฯ จำแนกตามร้อยละของการส่งออกต่อยอดขาย เปรียบเทียบเดือนมีนาคม เทียบกับเดือนเมษายน 2565



ที่มา: ฝ่ายเศรษฐกิจและวิชาการ สภาอุตสาหกรรมแห่งประเทศไทย

ปัจจัยที่ส่งผลกระทบต่อการประกอบกิจการเดือนเมษายน 2565

ปัจจัยที่ส่งผลกระทบต่อการประกอบกิจการเดือนเมษายน 2565 จากการสำรวจพบว่า ปัจจัยที่ผู้ประกอบการมีความกังวลเพิ่มขึ้นได้แก่ ราคาน้ำมัน สถานการณ์ระบาดของโควิด-19 สถานะเศรษฐกิจโลก และเศรษฐกิจในประเทศ ปัจจัยที่มีความกังวล ลดลง ได้แก่ อัตราแลกเปลี่ยน สถานการณ์การเมืองในประเทศ และอัตราดอกเบี้ยเงินกู้ โดยมีรายละเอียดดังนี้ (ตารางที่ 9)

ราคาน้ำมัน จากผลการสำรวจในเดือนเมษายน 2565 มีผู้ประกอบการที่ตอบว่าราคาน้ำมันส่งผลกระทบต่อการดำเนินกิจการในลักษณะที่ **แย่ลง** ร้อยละ **80.4 เพิ่มขึ้น** จากร้อยละ **78.5** ในเดือนมีนาคม (ตารางที่ 8) เนื่องจากราคาน้ำมันที่ปรับตัวเพิ่มขึ้นต่อเนื่องตามทิศทางราคาในตลาดโลก ส่งผลกระทบต่อต้นทุนการผลิตภาคอุตสาหกรรมรวมทั้งค่าขนส่งสินค้า

สถานการณ์ระบาดของโควิด-19 จากการสำรวจในเดือนเมษายน 2565 พบว่า ผู้ประกอบการมีความกังวลในลักษณะที่ **แย่ลง** ร้อยละ **68.0 เพิ่มขึ้น** จากร้อยละ **62.2** ในเดือนมีนาคม เนื่องจากสถานการณ์การแพร่ระบาดของไวรัส COVID-19 สายพันธุ์โอมิครอน มีแพร่ระบาดในประเทศและในโรงงานอุตสาหกรรมเพิ่มขึ้น

สถานะเศรษฐกิจโลก จากผลการสำรวจในเดือนเมษายน 2565 มีผู้ประกอบการที่ตอบว่าสถานการณ์เศรษฐกิจโลกมีทำให้ผลประกอบการ **แย่ลง** อยู่ที่ร้อยละ **60.2 เพิ่มขึ้น** จากร้อยละ **55.2** ในเดือนมีนาคม เนื่องจากสถานการณ์ความขัดแย้งระหว่างรัสเซีย-ยูเครนทวีความรุนแรงขึ้น ส่งผลกระทบต่อเศรษฐกิจการค้าโลก รวมทั้งกระทบต่อราคาสินค้านำเข้าประเภทวัตถุดิบอาหารสัตว์ ปุ๋ยเคมี สินค้ากลุ่มโลหะ เป็นต้น ขณะที่นโยบายปิดเมืองของจีนเพื่อควบคุมการระบาดของไวรัสโควิด-19 ส่งผลกระทบต่อ Supply Chain ในตลาดโลก

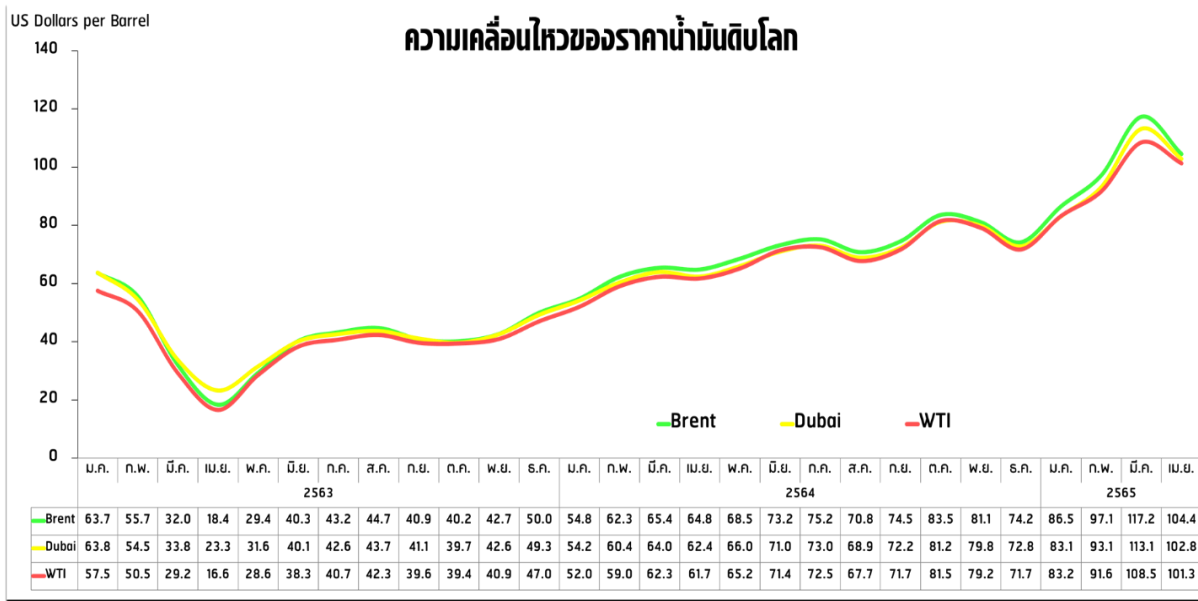
เศรษฐกิจในประเทศ จากการสำรวจในเดือนเมษายน 2565 พบว่า ผู้ประกอบการมีความกังวลในลักษณะที่ **แย่ลง** ร้อยละ **55.2 เพิ่มขึ้น** จากร้อยละ **48.1** ในเดือนมีนาคม เนื่องจากกำลังซื้อในประเทศชะลอตัวจากปัญหาเงินเฟ้อและหนี้ครัวเรือน ส่งผลให้ประชาชนระมัดระวังการใช้จ่ายและอุปสงค์ในประเทศชะลอตัวลง

อัตราแลกเปลี่ยน (มุมมองผู้ส่งออก) โดยอัตราแลกเปลี่ยนอ้างอิงค่าเงินบาทเทียบกับดอลลาร์สหรัฐ เฉลี่ยเดือนเมษายน 2565 อยู่ที่ระดับ 33.81 บาทต่อดอลลาร์สหรัฐ **อ่อนค่าลง** เมื่อเทียบกับค่าเฉลี่ยในเดือนมีนาคม ที่ระดับ 33.40 ซึ่งผลการสำรวจพบว่า มีผู้ประกอบการที่ตอบว่าอัตราแลกเปลี่ยนทำให้ผลประกอบการ **แย่ลง** อยู่ที่ร้อยละ **40.1 ลดลง** จากร้อยละ **42.3** ในเดือนมีนาคม ทั้งนี้การอ่อนค่าของเงินบาท ช่วยให้สินค้าส่งออกของไทยสามารถแข่งขันได้ดีในตลาดโลก

สถานการณ์ทางการเมืองในประเทศ จากการสำรวจพบว่า ผู้ประกอบการมีความกังวลต่อปัจจัยทางการเมืองในเดือนเมษายน 2565 ในลักษณะที่ **แย่ลง** ร้อยละ **38.5 ลดลง** จากร้อยละ **40.1** ในเดือนมีนาคม เนื่องจากไม่มีสถานการณ์ความวุ่นวายทางการเมือง

อัตราดอกเบี้ยเงินกู้ จากการสำรวจในเดือนเมษายน 2565 ผู้ประกอบการตอบว่าอัตราดอกเบี้ยเงินกู้ส่งผลกระทบต่อการทำงานในลักษณะที่ **แย่ลง** ร้อยละ **37.6** ลดลงจากร้อยละ **39.5** ในเดือนมีนาคม เนื่องจากคณะกรรมการนโยบายการเงิน (กนง.) ยังคงอัตราดอกเบี้ยนโยบาย ที่ 0.50% ต่อปี

ราคาน้ำมันดิบ ในเดือนเมษายน 2565



ที่มา: Federal Reserve Bank of St.Louis., IndexMundi.

หมายเหตุ: *ใช้ข้อมูล Oilprice.com ราคา Dubai เดือน เม.ย. 65 (ณ วันที่ 29 เม.ย. 65)

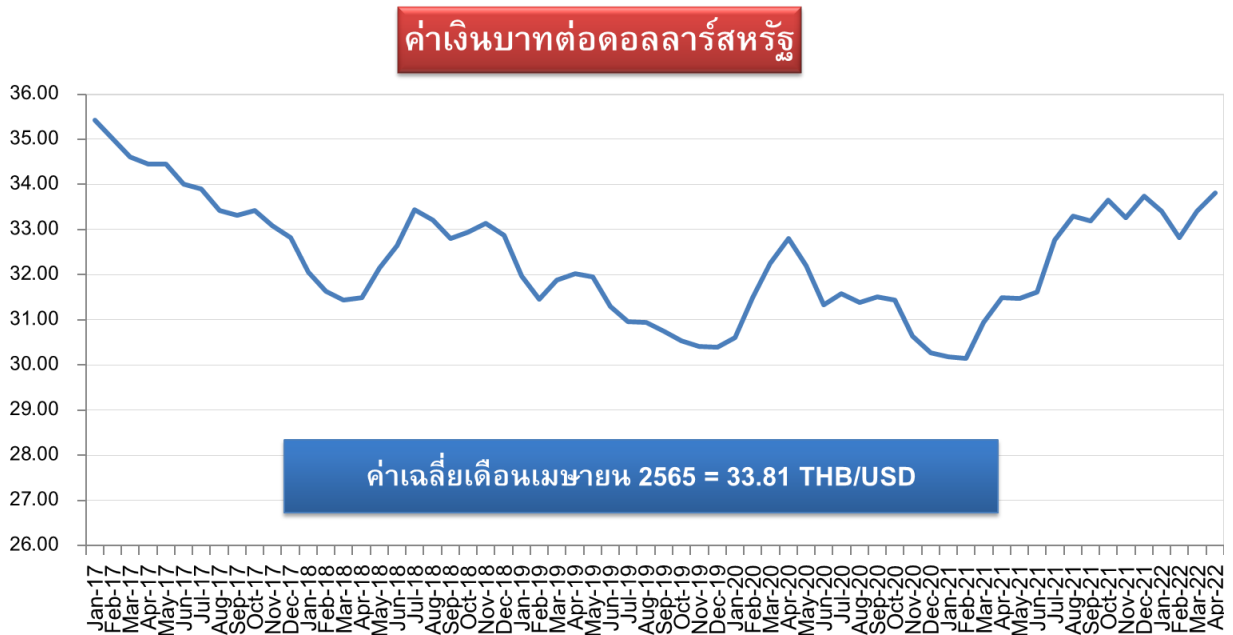
ปรับปรุงข้อมูลล่าสุดเมื่อวันที่ 3 พ.ค. 2565

ราคาน้ำมันขายปลีกในประเทศ เดือนเมษายน 2565

PTT DATES OF CHANGES	เบนซิน	Gasohol 95	Gasohol 91	E20	E85	Diesel
2 เม.ย. 65	46.36	38.95	38.68	37.84	31.14	29.94
5 เม.ย. 65	45.76	38.35	38.08	37.24	30.54	29.94
8 เม.ย. 65	46.26	38.85	38.58	37.74	31.04	29.94
9 เม.ย. 65	45.66	38.25	37.98	37.14	30.44	29.94
19 เม.ย. 65	46.46	39.05	38.78	37.94	31.24	29.94
23 เม.ย. 65	47.06	39.65	39.38	38.54	31.84	29.94
27 เม.ย. 65	46.26	38.85	38.58	37.74	31.04	29.94
29 เม.ย. 65	47.06	39.65	39.38	38.54	31.84	29.94
Change	0.70	0.70	0.70	0.70	0.70	0.00

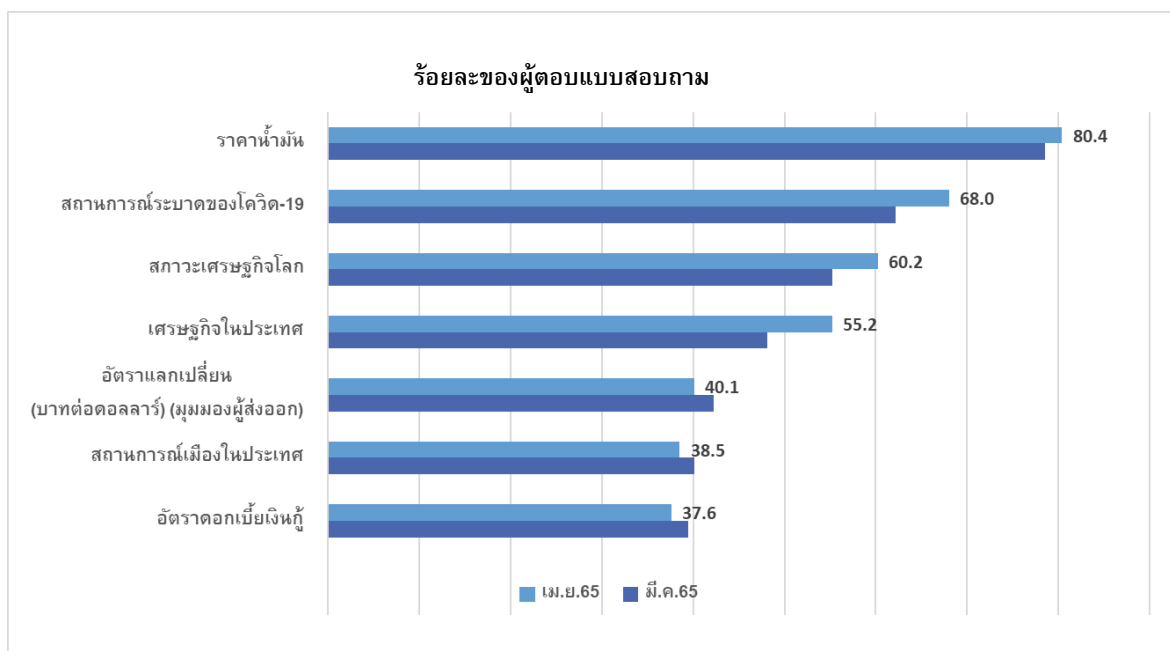
ที่มา www.pttor.com

ภาพที่ 5 ค่าเงินบาทประจำเดือนเมษายน 2565



ที่มา: www.bot.or.th รวบรวมข้อมูลโดยฝ่ายเศรษฐกิจและวิชาการ สภาอุตสาหกรรมแห่งประเทศไทย

ตารางที่ 9 ปัจจัยที่ส่งผลกระทบต่อการค้าเงินบาท



จัดทำโดย ฝ่ายเศรษฐกิจและวิชาการ สภาอุตสาหกรรมแห่งประเทศไทย

ข้อเสนอแนะต่อภาครัฐ

- 1.) ตรึงราคาน้ำมันดีเซลไม่เกิน 35 บาท/ลิตร เป็นเวลา 3 เดือน เพื่อบรรเทาผลกระทบต่อด้านต้นทุนการผลิตให้แก่ผู้ประกอบการ
- 2.) ออกมาตรการกระตุ้นเศรษฐกิจเพื่อช่วยลดภาระค่าครองชีพประชาชน อาทิ โครงการคนละครึ่งเฟส 5 และขยายจำนวนสิทธิโครงการเราเที่ยวด้วยกัน
- 3.) สนับสนุนและส่งเสริมการลงทุนในอุตสาหกรรมที่เกี่ยวข้องกับความมั่นคงด้านห่วงโซ่อุปทาน (Supply Chain Security) ที่มีความสำคัญกับเศรษฐกิจ เช่น อุตสาหกรรมเครื่องปรับอากาศ อุตสาหกรรมชิ้นส่วนยานยนต์ไฟฟ้า เพื่อลดการพึ่งพาการนำเข้าวัตถุดิบจากต่างประเทศ
- 4.) ดูแลเสถียรภาพค่าเงินบาทไม่ให้ผันผวนจนเกินไปและให้สอดคล้องกับประเทศอื่นในภูมิภาคเพื่อให้สามารถแข่งขันได้
- 5.) ออกมาตรการส่งเสริมการท่องเที่ยวและอำนวยความสะดวกให้แก่นักท่องเที่ยวต่างชาติ เพื่อช่วยกระตุ้นเศรษฐกิจภายหลังการเปิดประเทศ
