

เศรษฐกิจภาคกลาง

ไตรมาส 2/2565

GDP 8,285,885 ล้านบาท
ภาคกลาง ปี 2563 53% ของประเทศ

ที่มา: สำนักงานสภาพัฒนาการเศรษฐกิจและสังคมแห่งชาติ

- มาตรการผ่อนปรนการเดินทางระหว่างประเทศ ช่วยฟื้นฟูกิจกรรมทางเศรษฐกิจ
- การขยายตัวของกิจกรรมทางเศรษฐกิจ
- ➖ ราคาพลังงานพุ่งสูงขึ้นจากสถานการณ์ความขัดแย้งรัสเซีย ยูเครน ส่งผลกระทบต่อต้นทุนการทั้งภาคเกษตร บริการ และอุตสาหกรรม

ภาคอุตสาหกรรม

ปัจจัยที่ส่งกระทบ

- การฟื้นตัวของกิจกรรมทางเศรษฐกิจส่งผลดีต่อการเพิ่มขึ้น
- สินค้าเกษตรเป็นที่ต้องการของตลาดตะวันออกกลาง
- ➖ ต้นทุนการผลิตสินค้าอุตสาหกรรมพุ่งสูงขึ้น ทำให้ผู้ประกอบการต้องแบกรับต้นทุนการผลิตสูง
- ➖ มาตรการ Zero Covid ส่งผลทำให้ภาคอุตสาหกรรมขาดแคลนวัตถุดิบในการผลิต

ภาคเกษตรกรรม

ปัจจัยที่ส่งกระทบ

- ปริมาณน้ำและสภาพอากาศที่มีผลที่ติดต่อกันเพาะปลูก ผลผลิตสินค้าเกษตรเพิ่มขึ้น
- มาตรการชดเชยส่วนต่างของมาตรการประกันราคาข้าว
- ➖ สถานการณ์ความขัดแย้งรัสเซีย ยูเครนส่งผลกระทบต่อปริมาณปุ๋ยในตลาดซึ่งส่งผลทำให้ราคาพุ่งสูงขึ้น
- ➖ ความสามารถในการแข่งขันสินค้าเกษตรของต่างประเทศสูงขึ้น

ภาคการค้า

ปัจจัยที่ส่งกระทบ

- อุปสงค์ของโลกและตลาดคู่ค้าส่งผลบวกต่อการส่งออกที่ขยายตัวมากขึ้น
- ➖ เศรษฐกิจคู่ค้าชะลอตัวลง เนื่องจากสถานการณ์โควิด 19 ทำให้ประเทศจีนนำเข้าสินค้าน้อยลง
- ➖ การขาดแคลนตู้คอนเทนเนอร์และค่าระวางเรือที่ราคาสูงขึ้น

ภาคการลงทุน

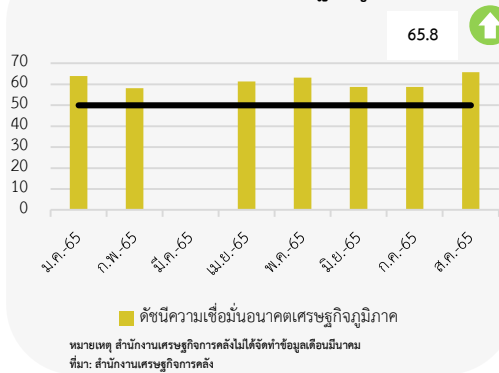
ปัจจัยที่ส่งกระทบ

- นโยบายจากภาครัฐสนับสนุนราคาพลังงานช่วยส่งเสริมการลงทุน
- ➖ กฎระเบียบข้อบังคับที่เป็นอุปสรรคต่อนักลงทุนต่างชาติที่จะเข้ามาลงทุนในประเทศไทย

“การฟื้นตัวของเศรษฐกิจภายในประเทศและต่างประเทศช่วยสนับสนุนการฟื้นตัวของเศรษฐกิจ แม้ว่าแรงกดดันจากสถานการณ์ความขัดแย้งรัสเซีย ยูเครนและมาตรการ Zero Covid ที่ทำให้ขาดแคลนวัตถุดิบ”



ดัชนีความเชื่อมั่นอนาคตเศรษฐกิจภูมิภาคกลาง



การจ้างงานภาคกลาง

รายการ	Q1		Q2	
	จำนวน	%YoY	จำนวน	%YoY
ภาคเกษตรกรรม	2,200	6.24	2,144	2.01
ภาคอุตสาหกรรม	3,797	6.24	3,786	8.29
ภาคบริการ	6,809	7.20	6,882	7.28

ที่มา: สำนักงานสถิติแห่งชาติ

ดัชนีราคาผู้บริโภค

Q1	Q2
ประเทศ 103.97	ประเทศ 106.45
ภาคกลาง 104.46	ภาคกลาง 106.92

ที่มา: สำนักงานนโยบายและยุทธศาสตร์การค้า

ดัชนีภาคอุตสาหกรรม	ม.ค.-65	ก.พ.-65	มี.ค.-65	เม.ย.-65	พ.ค.-65	มิ.ย.-65	ก.ค.-65	ต.ค.-65
ดัชนีผลผลิตอุตสาหกรรมรวม	103.77	100.72	109.17	90.29	97.33	97.46	95.45	99.88
อัตราการใช้จ่ายการผลิตรวม (%)	63.51	63.60	63.73	63.48	61.92	63.41	63.75	65.38
ดัชนีความเชื่อมั่นภาคอุตสาหกรรมรวม	88.0	86.7	89.2	86.2	84.3	86.3	89.0	90.5
ดัชนีความเชื่อมั่นภาคอุตสาหกรรมภาคกลาง	88.7	85	87.7	85.3	86.4	89.2	91.5	93.3

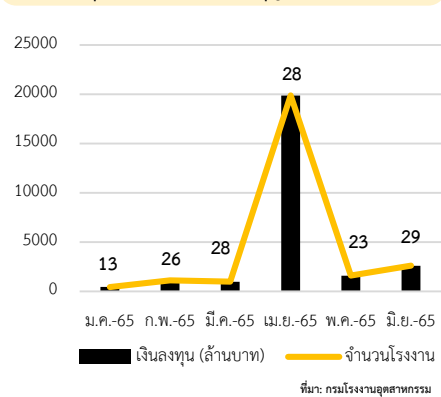
ที่มา: สภาพัฒนาการเศรษฐกิจและสำนักงานสถิติแห่งชาติ

สถิติการจดทะเบียนนิติบุคคล

	Q1		Q2	
	จำนวน	%YoY	จำนวน	%YoY
ราย	487,502	3.53	494,820	3.49
เงินจดทะเบียน	15,976,657.62	3.20	16,424,601.9	4.61

ที่มา: กรมพัฒนาธุรกิจการค้า

โรงงานอุตสาหกรรมที่ได้รับใบอนุญาตประกอบกิจการ



ที่มา: กรมโรงงานอุตสาหกรรม

ดัชนีผลผลิตสินค้าเกษตร

สินค้า	Q1	Q2
	% YoY	% YoY
มันสำปะหลัง	-3.55%	-11.40%
ข้าวนาปรัง	23.88%	35.59%
มะพร้าว	27.35%	27.35%
ปาล์มน้ำมัน	17.90%	-8.94%
สับปะรด	19.11%	-4.66%

ที่มา: สำนักงานเศรษฐกิจการเกษตร

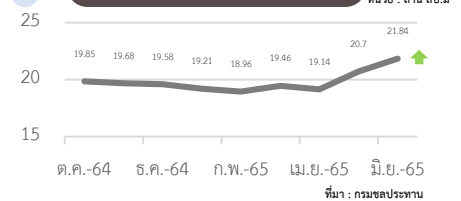
หมายเหตุ: ค่าแบบ Fixed-base Laspeyres และปีฐาน (Base Year) คือ พ.ศ.2548 = 100

ราคาปุ๋ยเคมีสูตร ณ ระดับราคาขายปลีกท้องถิ่น

สูตร	Q1		Q2	
	ราคา	%YoY	ราคา	%YoY
46-0-0	21,825	148.69	27,364	132.12 (+)
0-0-60	27,833	71.25	34,667	107.96 (+)
15-15-15	20,563	36.60	26,651	66.59 (+)

ที่มา: สำนักงานเศรษฐกิจการเกษตร

ปริมาณน้ำในอ่างเก็บน้ำและบึง



ที่มา: กรมชลประทาน

ปริมาณการขนส่งสินค้าทางอากาศ

	Q1/65	%YoY	Q2/65	%YoY
	ปริมาณการขนส่งสินค้าทางอากาศ	309,260	9%	316,270

ที่มา: ธนาคารแห่งประเทศไทย

โครงการที่อนุมัติการส่งเสริมการลงทุน

ไตรมาสที่ 2 ส.สม **364** โครงการ
มูลค่า 58,850 ล้านบาท

ที่มา: สำนักงานคณะกรรมการส่งเสริมการลงทุน