

# เศรษฐกิจภาคเหนือ

ไตรมาส 2/2565

**GDP ภาคเหนือ ปี 2563** 1,228,307 ล้านบาท 8% ของประเทศ

ที่มา: สำนักงานสภาพัฒนาการเศรษฐกิจและนวัตกรรมแห่งชาติ

- เศรษฐกิจในประเทศและต่างประเทศฟื้นตัวขึ้น จากอุปสงค์ของผู้บริโภคที่มากขึ้น
- การท่องเที่ยวช่วยฟื้นฟูเศรษฐกิจ รายได้จากการบริโภคจากนักท่องเที่ยวส่งผลดีต่อการฟื้นตัวของเศรษฐกิจ
- เงินเฟ้อสูงขึ้นจาก ส่งผลกระทบต่อราคาสินค้าสินค้าสูงขึ้นกระทบต่อผู้บริโภคและผู้ผลิต

## ภาคอุตสาหกรรม

### ปัจจัยที่ส่งกระทบ

- การฟื้นของภาคเศรษฐกิจที่ฟื้นตัว ส่งผลให้ภาคอุตสาหกรรมขยายตัวเพื่อรองรับอุปสงค์ของผู้บริโภคทั้งในประเทศและต่างประเทศ
- อัตราเงินเฟ้อมีการปรับตัวสูงขึ้น ส่งผลต่ออัตราค่าจ้างการซื้อ และต่อต้านพวตฤติบทำให้ราคาปรับสูงขึ้น เช่นราคาไฟฟ้า น้ำมัน เป็นต้น
- มาตรการ Zero Covid ส่งผลกระทบต่อการผลิต จากการขาดแคลนวัตถุดิบในการผลิตสินค้า

## ภาคเกษตรกรรม

### ปัจจัยที่ส่งกระทบ

- เศรษฐกิจภาคในประเทศและต่างประเทศขยายตัวมากขึ้น จากการเปิดประเทศ และผ่อนปรนมาตรการโควิด-19
- ภาครัฐออก 18 มาตรการบริหารจัดการผลไม้เชิงรุกปี2565 ซึ่งช่วยเกษตรกรมีรายได้และสามารถกระจายสินค้าเกษตรได้มากขึ้น
- ราคาปุ๋ยที่สูงขึ้นจากสงครามรัสเซีย-ยูเครน และ Zero covid ส่งผลกระทบต่ออุปทานปุ๋ยที่ลดลง ทำให้ราคาปุ๋ยพุ่งสูง
- ปริมาณฝนที่เพิ่มขึ้นส่งผลต่อคุณภาพผลผลิตทางการเกษตร

## ภาคการค้า

### ปัจจัยที่ส่งกระทบ

- ความต้องการสินค้าอุปโภค บริโภคที่เพิ่มขึ้นทำให้สามารถส่งออกได้มากขึ้น
- ค่าเงินบาทอ่อนส่งผลให้สามารถส่งออกสินค้าไปต่างประเทศได้มากขึ้น
- ความขัดแย้งรัสเซีย-ยูเครนส่งผลกระทบต่อราคาสินค้าวัตถุดิบ

## ภาคการลงทุน

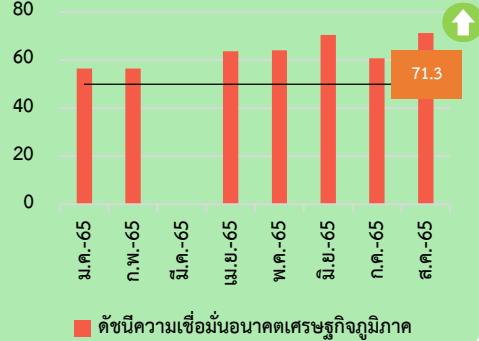
### ปัจจัยที่ส่งกระทบ

- มาตรการส่งเสริมการลงทุนจากภาครัฐ สนับสนุนการลงทุนในประเทศ
- ต้นทุนการผลิตที่สูงขึ้นจากราคาน้ำมันที่ปรับตัวสูงขึ้น

“ภาคการท่องเที่ยวช่วยผลักดันเศรษฐกิจภาคเหนือขยายตัวอุปสงค์เพิ่มขึ้นอย่างต่อเนื่อง ได้รับปัจจัยหนุนจากการฟื้นตัวของเศรษฐกิจโลก และภาคการส่งออกขยายตัวสูงขึ้น อย่างไรก็ตามได้รับผลกระทบจากวัตถุดิบที่สูงขึ้น”



## ดัชนีความเชื่อมั่นอนาคตเศรษฐกิจภูมิภาคเหนือ



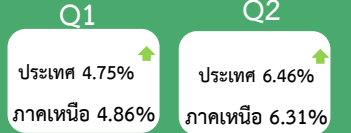
หมายเหตุ: สำนักงานเศรษฐกิจการคลังได้จัดทำข้อมูลเดือนมีนาคม ที่มา: สำนักงานเศรษฐกิจการคลัง

## การจ้างงานภาคเหนือ

รายการ	Q1		Q2	
	จำนวน	%YoY	จำนวน	%YoY
ภาคเกษตรกรรม	2,739	3.81	2,728	0.99%
ภาคอุตสาหกรรม	535	-9.36%	532	-3.04%
ภาคการบริการ	2,812	-1.95%	2,817	0.92%

ที่มา: สำนักงานสถิติแห่งชาติ

## อัตราเงินเฟ้อ



ที่มา: สำนักงานนโยบายและยุทธศาสตร์การค้า

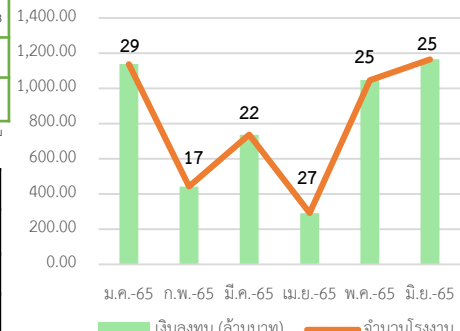
ดัชนีภาคอุตสาหกรรม	ม.ค.-65	ก.พ.-65	มี.ค.-65	เม.ย.-65	พ.ค.-65	มิ.ย.-65	ก.ค.-65	ส.ค.-65
ดัชนีผลผลิตอุตสาหกรรม รวม	103.77	100.72	109.17	90.29	97.33	97.46	95.45	99.88
อัตราการใช้จ่ายการลงทุนรวม (%)	63.51	63.60	63.73	63.48	61.92	63.41	63.75	65.38
ดัชนีความเชื่อมั่นภาคอุตสาหกรรม รวม	88.0	86.7	89.2	86.2	84.3	86.3	89.0	90.5
ดัชนีความเชื่อมั่นภาคอุตสาหกรรม ภาคเหนือ	63.5	61.2	64.8	62.2	59.3	66.1	69.1	71.4

ที่มา: สภาอุตสาหกรรมแห่งประเทศไทย และสำนักงานเศรษฐกิจอุตสาหกรรม

รายการ	Q1		Q2	
	จำนวน	%YoY	จำนวน	%YoY
ราย	70,916	8.56	72,131	7.93
เงินคงทะเบียน	463,738	4.66	473,288	5.45

ที่มา: กรมพัฒนาธุรกิจการค้า

## โรงงานอุตสาหกรรมที่ได้รับใบอนุญาตประกอบกิจการ



ที่มา: กรมโรงงานอุตสาหกรรม

## ดัชนีผลผลิตสินค้าเกษตร

สินค้า	Q1		Q2	
	ราคา	% YoY	ราคา	% YoY
ลำไย	-3.54	55.11		
ข้าวเปลือก	23.98	35.59		
มันฝรั่ง	12.15	-33.60		
ส้มเขียวหวาน	-14.46	-13.93		
มันสำปะหลัง	-3.55	-11.40		

ที่มา: สำนักงานเศรษฐกิจการเกษตร

หมายเหตุ: ค่ารวมแบบ Fixed-base Laspeyres และปีฐาน (Base Year) คือ พ.ศ.2548 = 100

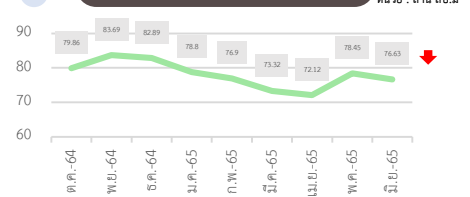


## ราคาปุ๋ยเคมีสูตร ณ ระดับราคาขายปลีกท้องถิ่น บาท/ตัน

สูตร	Q1		Q2	
	ราคา	%YoY	ราคา	%YoY
46-0-0	21,825	148.69	27,364	132.12 (+)
0-0-60	27,833	71.25	34,667	107.96 (+)
15-15-15	20,563	36.60	26,651	66.59 (+)

ที่มา: สำนักงานเศรษฐกิจการเกษตร

## ปริมาณน้ำในอ่างเก็บน้ำและบึง



ที่มา: กรมทรัพยากรน้ำ กระทรวงทรัพยากรธรรมชาติและสิ่งแวดล้อม

## มูลค่าสินค้าส่งออกและนำเข้า ภาคเหนือ

รายการ	ส่งออก				นำเข้า			
	Q1/65		Q2/65		Q1/65		Q2/65	
	จำนวน	%YoY	จำนวน	%YoY	จำนวน	%YoY	จำนวน	%YoY
ผ่านด่านศุลกากรที่ไม่ใช่ชายแดน	8.9	419.10	69.8	414.81	26.4	48.86	39.3	-5.52
ผ่านด่านศุลกากรชายแดน	28,452.4	38.02	39,270.8	50.83	13,499.3	29.70	17,508.5	22.44

ที่มา: ธนาคารแห่งประเทศไทย

## โครงการที่อนุมัติการส่งเสริมการลงทุน

ไตรมาสที่ 2 ส.ค. 31 โครงการ มูลค่า 11,719 ล้านบาท

- อุตสาหกรรมที่ลงทุนสูงสุด
- แร่ เซรามิกส์ และโลหะขั้นมูลฐาน (8,097 ล้านบาท)
- อุตสาหกรรมเบา (2,008 ล้านบาท)
- เครื่องใช้ไฟฟ้า และอิเล็กทรอนิกส์ (1,213 ล้านบาท)

ที่มา: สำนักงานคณะกรรมการส่งเสริมการลงทุน

