

ดัชนีความเชื่อมั่นภาคอุตสาหกรรม

Thai Industries Sentiment Index: TISI

ประจำเดือนธันวาคม 2565

บทสรุปผู้บริหาร

● สภาอุตสาหกรรมแห่งประเทศไทย ได้ดำเนินการสำรวจความเชื่อมั่นผู้ประกอบการประจำเดือน ธันวาคม 2565 จำนวน 1,303 ราย ครอบคลุม 45 กลุ่มอุตสาหกรรมของสภาอุตสาหกรรมแห่งประเทศไทยแยกเป็นกลุ่มอุตสาหกรรมขนาดย่อม อุตสาหกรรมขนาดกลาง และอุตสาหกรรมขนาดใหญ่ ร้อยละ 29.5, 35.1 และ 35.4 ของกลุ่มตัวอย่างทั้งหมด ตามลำดับ แบ่งเป็นกลุ่มอุตสาหกรรมในภาคกลาง ภาคเหนือ ภาคตะวันออกเฉียงเหนือ ภาคตะวันออก และภาคใต้ ร้อยละ 36.8, 15.3, 15.2, 21.3 และ 11.4 ตามลำดับ และแบ่งตามกลุ่มอุตสาหกรรมที่เน้นตลาดในประเทศ และกลุ่มอุตสาหกรรมที่เน้นตลาด ต่างประเทศ ร้อยละ 79.4 และ 20.6 ตามลำดับ

● ผลการสำรวจดัชนีความเชื่อมั่นภาคอุตสาหกรรมในเดือนธันวาคม 2565 อยู่ที่ระดับ 92.6 ปรับตัวลดลงจากระดับ 93.5 ในเดือนพฤศจิกายน ปรับตัวลดลงครั้งแรกในรอบ 7 เดือน โดยองค์ประกอบของค่าดัชนีฯ ที่ปรับตัวลดลง ได้แก่ คำสั่งซื้อโดยรวม ปริมาณการผลิต และผลประกอบการ ขณะที่ดัชนีความเชื่อมั่นเกี่ยวกับยอดขายโดยรวมและต้นทุนประกอบการปรับตัวเพิ่มขึ้น โดยมีปัจจัยลบจากภาคการผลิตที่ชะลอลงจากเดือนก่อนหน้า เนื่องจากในเดือนธันวาคมมีวันทำงานน้อยและวันหยุดต่อเนื่องในช่วงเทศกาลปีใหม่ ส่งผลให้ดัชนีฯ คำสั่งซื้อสินค้า ปริมาณการผลิตและผลประกอบการปรับตัวลดลง ทั้งนี้ผู้ประกอบการยังมีความกังวลเกี่ยวกับต้นทุนการผลิตโดยเฉพาะการปรับขึ้นค่าไฟฟ้า และการปรับขึ้นอัตราดอกเบี้ยเงินกู้ หลังจากธ.พ.มีประกาศปรับขึ้นอัตราเงินนำส่งจากสถาบันการเงินเข้ากองทุนเพื่อการฟื้นฟูและพัฒนาระบบสถาบันการเงิน (FIDF) จากร้อยละ 0.23 เป็นร้อยละ 0.46 ต่อปี ส่งผลให้ต้นทุนทางการเงินเพิ่มขึ้น ขณะที่ปัญหาเงินเฟ้อที่ยังบั่นทอนกำลังซื้อในประเทศ ในด้านการส่งออกเริ่มส่งสัญญาณชะลอตัว จากภาวะเศรษฐกิจโลกที่ไม่แน่นอนและสภาวะสงครามรัสเซีย-ยูเครน ยังคงยืดเยื้ออย่างไรก็ตามเดือนธันวาคมยังมีปัจจัยบวกจากการขยายตัวของภาคบริการในประเทศ และการใช้จ่ายในช่วงเทศกาลปีใหม่มรวมทั้งการฟื้นตัวของภาคการท่องเที่ยว ขณะที่ราคาน้ำมันปรับตัวลดลงส่งผลดีต่อความเชื่อมั่นด้านต้นทุนการผลิต

● ขณะที่ดัชนีคาดการณ์ 3 เดือนข้างหน้า อยู่ที่ระดับ 99.9 ปรับตัวเพิ่มขึ้น จาก 97.0 ในเดือนพฤศจิกายน เนื่องจากเศรษฐกิจในประเทศทยอยฟื้นตัวตามการขยายตัวของอุปสงค์ในประเทศและมาตรการกระตุ้นเศรษฐกิจของภาครัฐ ขณะที่ประเทศจีนประกาศผ่อนคลายมาตรการ Zero-Covid เร็วกว่าคาดส่งผลดีต่อการท่องเที่ยวของไทย อย่างไรก็ตามผู้ประกอบการมีความกังวลเกี่ยวกับการปรับขึ้นของต้นทุนการผลิต ปัญหาการแข่งขันด้านราคา และปัญหาขาดแคลนแรงงาน รวมถึงการชะลอตัวของเศรษฐกิจโลกที่กระทบภาคการส่งออก

- ดัชนีความเชื่อมั่นฯ จำแนกตามขนาดของอุตสาหกรรม ในเดือนธันวาคม 2565 จากการสำรวจพบว่าดัชนีความเชื่อมั่นฯ ของอุตสาหกรรมขนาดย่อม อยู่ที่ระดับ 75.6 ปรับตัวเพิ่มขึ้นจากระดับ 74.3 ในเดือนพฤศจิกายน ขณะที่ดัชนีความเชื่อมั่นฯ ของอุตสาหกรรมขนาดกลาง และขนาดใหญ่ อยู่ที่ระดับ 97.8 และ 101.6 ปรับตัวลดลงจากระดับ 100.1 และ 105.7 ในเดือนพฤศจิกายน

- ดัชนีความเชื่อมั่นฯ คาดการณ์ 3 เดือนข้างหน้า จำแนกตามรายขนาดของอุตสาหกรรม จากการสำรวจพบว่าดัชนีความเชื่อมั่นฯ ของอุตสาหกรรมขนาดย่อม และขนาดกลาง อยู่ที่ระดับ 88.5, 100.3 ปรับตัวเพิ่มขึ้นจากระดับ 84.9 และ 96.2 ในเดือนพฤศจิกายน ขณะที่ดัชนีฯ คาดการณ์ ของอุตสาหกรรมขนาดใหญ่ อยู่ที่ระดับ 108.8 ปรับตัวลดลงจาก 109.5 ในเดือนพฤศจิกายน

- ดัชนีความเชื่อมั่นฯ จำแนกตามรายภูมิภาค ในเดือนธันวาคม 2565 จากการสำรวจพบว่าดัชนีความเชื่อมั่นฯ ของภาคกลาง ภาคตะวันออก และภาคใต้ อยู่ที่ระดับ 94.8, 98.7 และ 90.1 ตามลำดับ ปรับตัวลดลงจากระดับ 99.0, 99.6 และ 92.1 ในเดือนพฤศจิกายน ขณะที่ดัชนีความเชื่อมั่นฯ ของภาคเหนือ และภาคตะวันออกเฉียงเหนือ อยู่ที่ระดับ 79.7 และ 93.6 ปรับตัวเพิ่มขึ้น จากระดับ 77.6 และ 88.8 ในเดือนพฤศจิกายน

- ดัชนีความเชื่อมั่นฯ คาดการณ์ 3 เดือนข้างหน้า จำแนกตามรายภูมิภาค จากการสำรวจพบว่าดัชนีความเชื่อมั่นฯ คาดการณ์ ของ ภาคกลาง ภาคเหนือ ภาคตะวันออกเฉียงเหนือ อยู่ที่ระดับ 103.7, 86.1 และ 97.4 ปรับตัวเพิ่มขึ้น จากระดับ 99.1, 81.4 และ 92.6 ในเดือนพฤศจิกายน ขณะที่ดัชนีความเชื่อมั่นฯ คาดการณ์ของ ภาคตะวันออก และภาคใต้ อยู่ที่ระดับ 106.6 และ 96.6 ปรับตัวลดลง จาก 107.7 และ 97.4 ในเดือนพฤศจิกายน

- ดัชนีความเชื่อมั่นฯ จำแนกตามตลาด ในเดือนธันวาคม 2565 จากการสำรวจพบว่าค่าดัชนีความเชื่อมั่นฯ กลุ่มที่เน้นตลาดในประเทศอยู่ที่ระดับ 94.0 ปรับตัวลดลง จากระดับ 94.8 ในเดือนพฤศจิกายน ขณะที่ดัชนีความเชื่อมั่นฯ กลุ่มที่เน้นตลาดต่างประเทศ อยู่ที่ระดับ 87.3 ปรับตัวลดลง จากระดับ 90.2 ในเดือนพฤศจิกายน

- ดัชนีความเชื่อมั่นฯ คาดการณ์ 3 เดือนข้างหน้า ของกลุ่มที่เน้นตลาดในประเทศ อยู่ที่ระดับ 102.2 ปรับตัวเพิ่มขึ้น จากระดับ 98.9 ในเดือนพฤศจิกายน ขณะที่ดัชนีความเชื่อมั่นฯ คาดการณ์ 3 เดือนข้างหน้าของกลุ่มที่เน้นตลาดต่างประเทศ อยู่ที่ระดับ 90.9 ลดลงจากระดับ 91.9 ในเดือนพฤศจิกายน

ด้านข้อเสนอแนะของผู้ประกอบการที่มีต่อภาครัฐประจำเดือนธันวาคม 2565 ดังนี้ 1.) มาตรการดูแลต้นทุนการผลิตให้ผู้ประกอบการอย่างต่อเนื่อง โดยเฉพาะค่าไฟฟ้าและราคาพลังงาน เพื่อรักษาขีดความสามารถในการแข่งขันเมื่อเทียบกับคู่แข่งในภูมิภาค 2.) ดูแลค่าเงินบาทให้มีความสมดุลทั้งกับผู้ส่งออกและผู้นำเข้า รวมทั้งช่วยเหลือผู้ประกอบการที่ได้รับผลกระทบจากความผันผวนของค่าเงินบาท 3.) อาศัยโอกาสจากการเปิดประเทศของจีนและการฟื้นตัวของภาคการท่องเที่ยวในการขับเคลื่อนเศรษฐกิจ ควบคู่ไปกับการเตรียมความพร้อมมาตรการด้านสาธารณสุขให้มีความเข้มงวด เพื่อป้องกันการแพร่ระบาดของโควิด-19 ระลอกใหม่

ดัชนีความเชื่อมั่นภาคอุตสาหกรรม

Thai Industries Sentiment Index: TISI

ประจำเดือนธันวาคม 2565

ดัชนีความเชื่อมั่นฯ(TISI) มีค่าอยู่ระหว่าง 0 - 200 ซึ่งสามารถแปลความหมายได้ดังนี้

- ค่าดัชนีอยู่ในระดับต่ำกว่า 100 แสดงว่า ผู้ประกอบการภาคอุตสาหกรรมมีความเชื่อมั่นว่าภาวะการดำเนินงานนั้นๆ จะมีสภาพแย่ลง หรืออยู่ในระดับที่ไม่ดี
- ค่าดัชนีอยู่ในระดับ 100 แสดงว่า ผู้ประกอบการภาคอุตสาหกรรมมีความเชื่อมั่นว่าภาวะการดำเนินงานนั้นๆ จะไม่มีการเปลี่ยนแปลง หรืออยู่ในสภาพทรงตัวในระดับเดิม
- ค่าดัชนีอยู่ในระดับสูงกว่า 100 แสดงว่า ผู้ประกอบการภาคอุตสาหกรรมมีความเชื่อมั่นว่าภาวะการดำเนินงานนั้นๆ จะมีสภาพดีขึ้น หรืออยู่ในระดับที่ดี

ดัชนีความเชื่อมั่นฯเดือนธันวาคม 2565

สภาอุตสาหกรรมแห่งประเทศไทย ได้ดำเนินการสำรวจความเชื่อมั่นผู้ประกอบการประจำเดือนธันวาคม 2565 จำนวน 1,303 ราย ครอบคลุม 45 กลุ่มอุตสาหกรรมของสภาอุตสาหกรรมแห่งประเทศไทย แยกเป็นกลุ่มอุตสาหกรรมขนาดย่อม อุตสาหกรรมขนาดกลาง และอุตสาหกรรมขนาดใหญ่ ร้อยละ 29.5, 35.1 และ 35.4 ของกลุ่มตัวอย่างทั้งหมด ตามลำดับ แบ่งเป็นกลุ่มอุตสาหกรรมในภาคกลาง ภาคเหนือ ภาคตะวันออกเฉียงเหนือ ภาคตะวันออก และภาคใต้ ร้อยละ 36.8, 15.3, 15.2, 21.3 และ 11.4ตามลำดับ และแบ่งตามกลุ่มอุตสาหกรรมที่เน้นตลาดในประเทศ และกลุ่มอุตสาหกรรมที่เน้นตลาดต่างประเทศ ร้อยละ 79.4 และ 20.6 ตามลำดับ

●ผลการสำรวจดัชนีความเชื่อมั่นภาคอุตสาหกรรมในเดือนธันวาคม 2565 อยู่ที่ระดับ 92.6 ปรับตัวลดลงจากระดับ 93.5 ในเดือนพฤศจิกายน ปรับตัวลดลงครั้งแรกในรอบ 7 เดือน โดยองค์ประกอบของค่าดัชนีฯ ที่ปรับตัวลดลง ได้แก่ คำสั่งซื้อโดยรวม ปริมาณการผลิต และผลประกอบการ ขณะที่ดัชนีความเชื่อมั่นเกี่ยวกับยอดขายโดยรวมและต้นทุนประกอบการ ปรับตัวเพิ่มขึ้น โดยมีปัจจัยลบจากภาคการผลิตที่ชะลอลงจากเดือนก่อนหน้า เนื่องจากในเดือนธันวาคมมีวันทำงานน้อยและวันหยุดต่อเนื่องในช่วงเทศกาลปีใหม่ ส่งผลให้ดัชนีฯ คำสั่งซื้อสินค้า ปริมาณการผลิตและผลประกอบการปรับตัวลดลง ทั้งนี้ผู้ประกอบการยังมีความกังวลเกี่ยวกับต้นทุนการผลิตโดยเฉพาะการปรับขึ้นค่าไฟฟ้า และการปรับขึ้นอัตราดอกเบี้ยเงินกู้ หลังจากรพท.มีประกาศปรับขึ้นอัตราเงินนำส่งจากสถาบันการเงินเข้ากองทุนเพื่อการฟื้นฟูและพัฒนาระบบสถาบันการเงิน (FIDF) จากร้อยละ 0.23 เป็นร้อยละ 0.46 ต่อปี ส่งผลให้ต้นทุนทางการเงินเพิ่มขึ้น ขณะที่ปัญหาเงินเฟ้อที่ยังบั่นทอนกำลังซื้อในประเทศ ในด้านการส่งออกเริ่มส่งสัญญาณชะลอตัว จากภาวะเศรษฐกิจโลกที่ไม่แน่นอนและสถานะสงครามรัสเซีย-ยูเครน ยังคงยืดเยื้ออย่างไรก็ตามเดือนธันวาคมยังมีปัจจัยบวกจากการขยายตัวของภาคบริการในประเทศ และการใช้จ่ายในช่วงเทศกาลปีใหม่รวมทั้งการฟื้นตัวของภาคการท่องเที่ยว ขณะที่ราคาน้ำมันปรับตัวลดลงส่งผลดีต่อความเชื่อมั่นด้านต้นทุนการผลิต

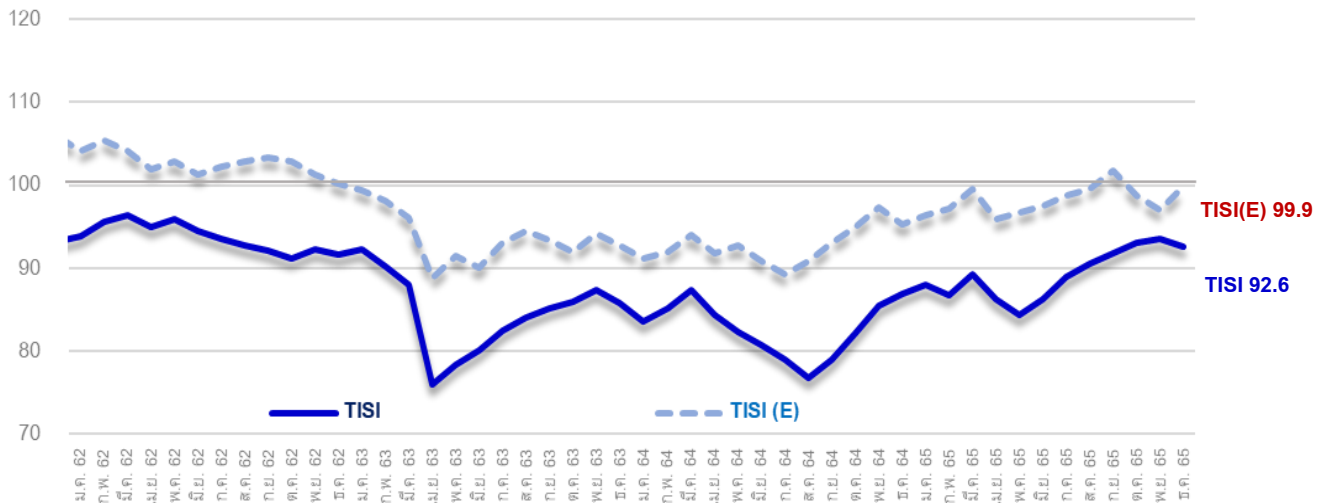
● ขณะที่ดัชนีคาดการณ์ 3 เดือนข้างหน้า อยู่ที่ระดับ 99.9 ปรับตัวเพิ่มขึ้น จาก 97.0 ในเดือนพฤศจิกายน เนื่องจากเศรษฐกิจในประเทศทยอยฟื้นตัวตามการขยายตัวของอุปสงค์ในประเทศและมาตรการกระตุ้นเศรษฐกิจของภาครัฐ ขณะที่ประเทศจีนประกาศผ่อนคลายมาตรการ Zero-Covid เร็วกว่าคาดส่งผลดีต่อการท่องเที่ยวของไทย อย่างไรก็ตามผู้ประกอบการมีความกังวลเกี่ยวกับการปรับขึ้นของต้นทุนการผลิต ปัญหาการแข่งขันด้านราคา และปัญหาขาดแคลนแรงงาน รวมถึงการชะลอตัวของเศรษฐกิจโลกที่กระทบภาคการส่งออก

ตารางที่ 1 ดัชนีความเชื่อมั่นภาคอุตสาหกรรม ปัจจุบันและดัชนีคาดการณ์ 3 เดือนข้างหน้า ระหว่างเดือนธันวาคม 2564 – เดือนธันวาคม 2565

ปี	2565												
	ธ.ค.	ม.ค.	ก.พ.	มี.ค.	เม.ย.	พ.ค.	มิ.ย.	ก.ค.	ส.ค.	ก.ย.	ต.ค.	พ.ย.	ธ.ค.
TISI	86.8	88.0	86.7	89.2	86.2	84.3	86.3	89.0	90.5	91.8	93.1	93.5	92.6
TISI(E)	95.2	96.4	97.1	99.6	95.9	96.7	97.5	98.7	99.5	101.8	98.8	97.0	99.9

หมายเหตุ : TISI (E) หมายถึงดัชนีความเชื่อมั่นคาดการณ์ใน 3 เดือนข้างหน้า

ภาพที่ 1 กราฟแสดงการเปรียบเทียบระหว่างดัชนีความเชื่อมั่นปัจจุบัน (TISI) และดัชนีความเชื่อมั่นคาดการณ์ ใน 3 เดือนข้างหน้า (TISI(E)) ตั้งแต่เดือนมกราคม 2562 - ธันวาคม 2565



ที่มา: ฝ่ายเศรษฐกิจและงานวิชาการ สภาอุตสาหกรรมแห่งประเทศไทย

ดัชนีความเชื่อมั่นภาคอุตสาหกรรม เดือนธันวาคม 2565

ค่าดัชนีความเชื่อมั่นฯ ในเดือนธันวาคม 2565 อยู่ที่ระดับ 92.6 ปรับตัวลดลง จากระดับ 93.5 ในเดือนพฤศจิกายน ทั้งนี้ค่าดัชนีความเชื่อมั่นฯ ที่ลดลง เกิดจากองค์ประกอบ คำสั่งซื้อโดยรวม ปริมาณการผลิต และผลประกอบการ ขณะที่ความเชื่อมั่นเกี่ยวกับยอดขายโดยรวม ต้นทุนประกอบการปรับตัวเพิ่มขึ้น โดยรายละเอียดดังนี้ (ตารางที่ 2)

ยอดคำสั่งซื้อโดยรวม ดัชนีความเชื่อมั่นฯอยู่ที่ 99.3 ลดลง จากระดับ 102.6 ในเดือนพฤศจิกายน ค่าดัชนีฯ ที่ลดลง เกิดจากองค์ประกอบ ยอดคำสั่งซื้อในประเทศ ซึ่งอยู่ที่ระดับ 98.8 ลดลง จากระดับ 102.3 ในเดือนพฤศจิกายน และยอดคำสั่งซื้อจากต่างประเทศ อยู่ที่ระดับ 91.7 ลดลงจาก ระดับ 92.6 ในเดือนพฤศจิกายน

ยอดขายโดยรวม ดัชนีความเชื่อมั่นฯอยู่ที่ระดับ 102.8 เพิ่มขึ้น จากระดับ 102.1 ในเดือนพฤศจิกายน ค่าดัชนีฯ ที่เพิ่มขึ้น เกิดจากองค์ประกอบ ยอดขายในประเทศซึ่งอยู่ที่ 102.5 เพิ่มขึ้น จาก ระดับ 101.2 ในเดือนพฤศจิกายน ขณะที่ยอดขายต่างประเทศ อยู่ที่ระดับ 93.1 ลดลง จากระดับ 94.3 ใน เดือนพฤศจิกายน

ปริมาณการผลิต ดัชนีความเชื่อมั่นฯอยู่ที่ 96.2 ลดลง จากระดับ 97.6 ในเดือนพฤศจิกายน

ต้นทุนประกอบการ (ผูกผัน) ดัชนีความเชื่อมั่นฯอยู่ที่ระดับ 56.6 เพิ่มขึ้นจากระดับ 53.8 ในเดือนพฤศจิกายน

ผลประกอบการ ดัชนีความเชื่อมั่นฯอยู่ที่ระดับ 95.1 ลดลงจากระดับ 100.9 ในเดือนพฤศจิกายน

ดัชนีความเชื่อมั่นภาคอุตสาหกรรม คาดการณ์ 3 เดือนข้างหน้า

ดัชนีความเชื่อมั่นฯคาดการณ์ 3 เดือนข้างหน้าอยู่ที่ระดับ 99.9 ปรับตัวเพิ่มขึ้น จากระดับ 97.0 ในเดือนพฤศจิกายน ทั้งนี้ค่าดัชนีความเชื่อมั่นฯ คาดการณ์ที่เพิ่มขึ้น เกิดจากองค์ประกอบ ยอดคำสั่งซื้อโดยรวม ยอดขายโดยรวม ปริมาณการผลิต ต้นทุนประกอบการ และผลประกอบการ โดยมีรายละเอียด ดังนี้

ยอดคำสั่งซื้อโดยรวม (คาดการณ์) ดัชนีความเชื่อมั่นฯ อยู่ที่ระดับ 110.8 เพิ่มขึ้นจากระดับ 105.5 ในเดือนพฤศจิกายน ค่าดัชนีฯที่เพิ่มขึ้น เกิดจากองค์ประกอบดัชนียอดคำสั่งซื้อในประเทศ อยู่ที่ ระดับ 111.0 เพิ่มขึ้นจากระดับ 105.9 ในเดือนพฤศจิกายน ขณะที่ดัชนียอดคำสั่งซื้อต่างประเทศ ซึ่งอยู่ที่ ระดับ 105.6 เพิ่มขึ้นจากระดับ 101.6 ในเดือนพฤศจิกายน

ยอดขายโดยรวม (คาดการณ์) ดัชนีความเชื่อมั่นฯอยู่ที่ระดับ 110.7 เพิ่มขึ้น จากระดับ 106.4 ในเดือนพฤศจิกายน ค่าดัชนีความเชื่อมั่นฯ ที่เพิ่มขึ้น เกิดจากองค์ประกอบดัชนียอดขายในประเทศอยู่ที่ ระดับ 110.8 เพิ่มขึ้นจากระดับ 107.3 ในเดือนพฤศจิกายน ขณะที่ดัชนียอดขายในต่างประเทศ อยู่ที่ ระดับ 107.3 เพิ่มขึ้นจากระดับ 103.5 ในเดือนพฤศจิกายน

ปริมาณการผลิต (คาดการณ์) ดัชนีความเชื่อมั่นฯอยู่ที่ระดับ 109.3 เพิ่มขึ้น จากระดับ 108.2 ในเดือนพฤศจิกายน จากยอดคำสั่งซื้อโดยรวม (คาดการณ์) และยอดขายโดยรวม (คาดการณ์) ที่เพิ่มขึ้น

ดัชนีการประกอบการ (คาดการณ์) ดัชนีความเชื่อมั่นอยู่ที่ระดับ 64.6 เพิ่มขึ้นจากระดับ 61.6 ในเดือนพฤศจิกายน

ผลประกอบการ (คาดการณ์) ดัชนีความเชื่อมั่นอยู่ที่ระดับ 103.9 เพิ่มขึ้นจากระดับ 103.4 ในเดือนพฤศจิกายน

ตารางที่ 2 ดัชนีความเชื่อมั่นภาคอุตสาหกรรมในแต่ละองค์ประกอบเดือนพฤศจิกายน เทียบกับเดือนธันวาคม 2565

ดัชนี	ดัชนีปัจจุบัน		ดัชนีคาดการณ์ 3 เดือนข้างหน้า	
	พ.ย.-65	ธ.ค.-65	พ.ย.-65	ธ.ค.-65
1. ยอดคำสั่งซื้อโดยรวม	102.6	99.3	105.5	110.8
1.1 ยอดคำสั่งซื้อในประเทศ	102.3	98.8	105.9	111.0
1.2 ยอดคำสั่งซื้อจากต่างประเทศ	92.6	91.7	101.6	105.6
2. ยอดขายโดยรวม	102.1	102.8	106.4	110.7
2.1 ยอดขายในประเทศ	101.2	102.5	107.4	110.8
2.2 ยอดขายในต่างประเทศ	94.3	93.1	103.5	107.3
3. ปริมาณการผลิต	97.6	96.2	108.2	109.3
4. ดัชนีการประกอบการ (ผูกผัน)	53.8	56.6	61.6	64.6
5. ผลประกอบการ	100.9	95.1	103.4	103.9

ที่มา: คำนวณโดยสภาอุตสาหกรรมแห่งประเทศไทย

ดัชนีความเชื่อมั่นภาคอุตสาหกรรม จำแนกตามกลุ่มอุตสาหกรรม

ดัชนีความเชื่อมั่นฯ จำแนกตามกลุ่มอุตสาหกรรมซึ่งแบ่งเป็น 45 กลุ่มอุตสาหกรรม (ตามรูปแบบการจัดกลุ่มอุตสาหกรรมของสภาอุตสาหกรรมแห่งประเทศไทย) พบว่าในเดือนธันวาคม 2565 ค่าดัชนีความเชื่อมั่นฯ รายกลุ่มอุตสาหกรรมมีการเปลี่ยนแปลงดังนี้

- อุตสาหกรรมที่มีค่าดัชนีความเชื่อมั่นฯ เพิ่มขึ้น และมีค่าดัชนีฯ มากกว่า 100 มีจำนวน 6 อุตสาหกรรม ได้แก่ ยานยนต์, ชิ้นส่วนและอะไหล่ยานยนต์, เครื่องปรับอากาศและเครื่องทำความเย็น, อาหารและเครื่องดื่ม, ดิจิทัล, เครื่องสำอาง
- อุตสาหกรรมที่มีค่าดัชนีความเชื่อมั่นฯ เพิ่มขึ้น แต่มีค่าดัชนีฯ ต่ำกว่า 100 มีจำนวน 9 อุตสาหกรรม ได้แก่ เครื่องนุ่งห่ม, หนังสือและผลิตภัณฑ์หนังสือ, รองเท้า, เฟอร์นิเจอร์, เครื่องจักรกลการเกษตร, น้ำตาล, น้ำมันปาล์ม, หัตถกรรมสร้างสรรค์, ผลิตภัณฑ์เสริมอาหาร

- อุตสาหกรรมที่มีค่าดัชนีความเชื่อมั่นฯ ลดลง แต่มีค่าดัชนีฯ มากกว่า 100 มีจำนวน 9 อุตสาหกรรม ได้แก่ ยา, โรงกลั่นน้ำมันปิโตรเลียม, ผู้ผลิตไฟฟ้า, ผลิตภัณฑ์ยาง, พลาสติก, อลูมิเนียม, ผู้ผลิตเครื่องมือแพทย์, ยื่อและกระดาษ, การพิมพ์และบรรจุภัณฑ์
- อุตสาหกรรมที่มีค่าดัชนีความเชื่อมั่นฯ ลดลง แต่มีค่าดัชนีฯ ต่ำกว่า 100 มีจำนวน 21 อุตสาหกรรม ได้แก่ สิ่งทอ, อัญมณีและเครื่องประดับ, เหล็ก, ปูนซีเมนต์, หลัังคาและอุปกรณ์, แกรนิตและหินอ่อน, แก้วและกระจก, เซรามิก, ไม้อัด ไม้บางและวัสดุแผ่น, โรงเลื่อยและโรงอบไม้, เครื่องจักรกลและโลหะการ, ไฟฟ้าอิเล็กทรอนิกส์และโทรคมนาคม, สมุนไพร, ก๊าซ, พลังงานหมุนเวียน, ปิโตรเคมี, เคมี, การจัดการเพื่อสิ่งแวดล้อม, เทคโนโลยีชีวภาพ, ต่อเรือซ่อมเรือและก่อสร้างงานเหล็ก, หล่อโลหะ

ตารางที่ 3 การเปลี่ยนแปลงดัชนีความเชื่อมั่นฯ จำแนกตามกลุ่มอุตสาหกรรมเดือนธันวาคม 2565

	TISI ↓	TISI ↑
TISI > 100	<p>ยา, โรงกลั่นน้ำมันปิโตรเลียม, ผู้ผลิตไฟฟ้า, ผลิตภัณฑ์ยาง, พลาสติก, อลูมิเนียม, ผู้ผลิตเครื่องมือแพทย์, ยื่อและกระดาษ, การพิมพ์และบรรจุภัณฑ์</p> <p>(พฤศจิกายน = 6 กลุ่ม) (ธันวาคม = 9 กลุ่ม)</p>	<p>ยานยนต์, ชิ้นส่วนและอะไหล่ยานยนต์, เครื่องปรับอากาศและเครื่องทำความเย็น, อาหารและเครื่องดื่ม, ดิจิทัล, เครื่องสำอาง</p> <p>(พฤศจิกายน = 10 กลุ่ม) (ธันวาคม = 6 กลุ่ม)</p>
TISI < 100	<p>สิ่งทอ, อัญมณีและเครื่องประดับ, เหล็ก, ปูนซีเมนต์, หลัังคาและอุปกรณ์, แกรนิตและหินอ่อน, แก้วและกระจก, เซรามิก, ไม้อัด ไม้บางและวัสดุแผ่น, โรงเลื่อยและโรงอบไม้, เครื่องจักรกลและโลหะการ, ไฟฟ้าอิเล็กทรอนิกส์และโทรคมนาคม, สมุนไพร, ก๊าซ, พลังงานหมุนเวียน, ปิโตรเคมี, เคมี, การจัดการเพื่อสิ่งแวดล้อม, เทคโนโลยีชีวภาพ, ต่อเรือซ่อมเรือและก่อสร้างงานเหล็ก, หล่อโลหะ</p> <p>(พฤศจิกายน = 10 กลุ่ม) (ธันวาคม = 21 กลุ่ม)</p>	<p>เครื่องนุ่งห่ม, ห้างและผลิตภัณฑ์หนัง, รองเท้า, เฟอร์นิเจอร์, เครื่องจักรกลการเกษตร, น้ำตาล, น้ำมันปาล์ม, หัตถกรรมสร้างสรรค์, ผลิตภัณฑ์เสริมอาหาร</p> <p>(พฤศจิกายน = 19 กลุ่ม) (ธันวาคม = 9 กลุ่ม)</p>

ตารางที่ 4 ดัชนีความเชื่อมั่นภาคอุตสาหกรรม จำแนกตามรายอุตสาหกรรม

อุตสาหกรรม	2564	2565											
	ธ.ค.	ม.ค.	ก.พ.	มี.ค.	เม.ย.	พ.ค.	มิ.ย.	ก.ค.	ส.ค.	ก.ย.	ต.ค.	พ.ย.	ธ.ค.
กลุ่ม 1 อุตสาหกรรมแฟชั่น - เพิ่มขึ้น 3 กลุ่ม ลดลง 2 กลุ่ม													
สิ่งทอ	60.9	65.2	67.0	70.0	67.5	64.6	67.4	69.5	71.4	72.1	77.6	80.7	77.6
เครื่องนุ่งห่ม	75.4	77.8	80.0	81.7	78.0	75.6	72.0	74.5	77.5	80.0	83.3	82.0	83.6
หนังและผลิตภัณฑ์หนัง	46.9	50.4	52.4	56.3	57.6	60.0	61.7	62.5	58.9	56.8	61.7	60.0	63.1
รองเท้า	63.6	67.3	63.6	66.2	61.8	60.0	58.3	60.0	61.8	64.4	66.7	71.4	73.3
อัญมณีและเครื่องประดับ	59.1	56.5	57.8	60.0	55.6	52.2	55.0	56.3	55.7	58.9	64.4	63.5	61.2
กลุ่ม 2 อุตสาหกรรมก่อสร้างและเครื่องใช้ในบ้าน - เพิ่มขึ้น 1 กลุ่ม ลดลง 8 กลุ่ม													
เหล็ก	84.6	82.0	77.9	76.5	70.7	69.6	68.3	66.7	62.7	61.8	60.9	60.0	58.2
ปูนซีเมนต์	83.5	85.3	88.0	90.8	85.5	87.3	89.1	88.3	84.6	87.2	85.7	89.2	86.7
หลังคาและอุปกรณ์	45.9	49.0	49.2	51.7	46.7	47.3	48.9	47.5	47.1	44.0	43.0	46.3	44.4
แกรนิตและหินอ่อน	40.9	44.5	42.9	46.7	41.5	38.5	34.7	33.8	38.3	38.7	33.6	38.4	35.5
แก้วและกระจก	81.7	82.5	80.0	83.1	77.5	75.3	73.8	73.3	76.7	78.0	82.6	87.4	86.2
เซรามิก	55.4	53.6	52.0	55.2	50.9	49.7	53.0	54.1	55.4	54.5	53.8	52.6	50.4
โรงเลื่อย โรงอบไม้	48.9	53.2	50.6	53.0	53.6	52.5	50.0	46.3	50.6	51.8	56.2	54.7	53.9
ไม้อัด ไม้บางและวัสดุแผ่น	45.4	46.7	43.7	46.7	43.9	42.9	41.9	40.7	44.6	45.5	51.1	49.5	46.3
เฟอร์นิเจอร์	61.4	63.1	61.1	63.8	58.6	56.8	54.8	55.2	58.3	59.3	62.9	61.5	64.3
กลุ่ม 3 อุตสาหกรรมยานยนต์และเครื่องจักรกล - เพิ่มขึ้น 3 กลุ่ม ลดลง 3 กลุ่ม													
ยานยนต์	130.0	131.4	128.9	130.9	127.3	125.0	125.5	126.2	128.9	126.7	130.0	134.3	134.8
ชิ้นส่วนและอะไหล่ยานยนต์	110.1	111.1	112.2	115.1	116.6	113.7	115.1	116.4	118.7	114.7	118.3	121.7	123.6
เครื่องจักรกลและโลหะการ	58.4	61.2	63.8	68.1	63.8	62.4	60.4	61.0	57.6	60.0	62.0	60.9	59.3
เครื่องจักรกลการเกษตร	41.6	45.1	43.3	42.2	39.7	43.2	44.1	46.0	47.9	50.0	49.2	53.3	55.5
ต่อเรือซ่อมเรือและก่อสร้างงานเหล็ก	38.6	41.4	38.6	44.0	47.8	50.5	56.0	57.8	60.0	61.3	63.3	64.0	60.0
หล่อโลหะ	74.7	77.5	79.0	80.9	76.4	80.0	82.7	83.0	80.0	76.7	80.2	84.1	81.9
กลุ่ม 4 อุตสาหกรรมเครื่องใช้ไฟฟ้าและอิเล็กทรอนิกส์ - เพิ่มขึ้น 1 กลุ่ม ลดลง 1 กลุ่ม													
ไฟฟ้าอิเล็กทรอนิกส์และโทรคมนาคม	104.8	106.6	107.4	110.6	106.4	103.0	99.3	101.0	97.4	93.8	90.2	89.7	85.9
เครื่องปรับอากาศและทำความเย็น	121.7	122.3	124.6	125.7	127.1	124.3	121.1	122.9	120.0	116.6	118.9	115.7	116.7

ตารางที่ 4 ดัชนีความเชื่อมั่นภาคอุตสาหกรรม จำแนกตามรายอุตสาหกรรม (ต่อ)

อุตสาหกรรม	2564	2565											
	ธ.ค.	ม.ค.	ก.พ.	มี.ค.	เม.ย.	พ.ค.	มิ.ย.	ก.ค.	ส.ค.	ก.ย.	ต.ค.	พ.ย.	ธ.ค.
กลุ่ม 5 อุตสาหกรรมอาหารและยา – เพิ่มขึ้น 4 กลุ่ม ลดลง 2 กลุ่ม													
อาหารและเครื่องดื่ม	109.2	110.5	111.5	114.3	109.9	107.3	108.2	108.6	110.9	111.4	113.9	118.0	119.3
น้ำตาล	66.5	70.0	72.5	76.7	77.7	75.7	72.5	73.3	76.3	76.8	75.6	76.4	78.7
ยา	133.0	136.7	139.0	141.1	143.1	143.6	145.5	146.0	147.5	147.9	148.7	150.5	148.7
สมุนไพร	91.1	87.3	84.3	88.5	84.0	80.8	77.8	74.8	72.7	74.7	81.2	84.3	81.5
น้ำมันปาล์ม	61.7	60.8	57.5	60.7	62.0	65.8	66.8	68.3	72.0	73.3	75.9	80.0	82.7
ผลิตภัณฑ์เสริมอาหาร	66.7	70.7	68.0	64.7	61.0	57.8	56.4	53.0	57.8	58.7	61.1	64.9	65.5
กลุ่ม 6 อุตสาหกรรมพลังงาน - ลดลง 4 กลุ่ม													
โรงกลั่นน้ำมันปิโตรเลียม	133.3	140.0	166.7	180.0	160.0	166.7	173.3	180.0	186.7	190.0	190.0	190.0	180.0
ก๊าซ	67.0	70.4	71.7	76.4	71.1	73.3	74.0	75.4	80.0	81.4	84.4	88.3	85.3
ผู้ผลิตไฟฟ้า	160.0	168.0	140.0	150.0	152.0	160.0	175.0	177.1	172.5	157.5	156.0	160.0	155.0
พลังงานหมุนเวียน	71.4	72.9	74.3	80.0	81.2	82.5	83.8	84.4	85.7	87.6	91.2	95.9	94.3
กลุ่ม 7 อุตสาหกรรมสหพันธ์ - เพิ่มขึ้น 3 กลุ่ม ลดลง 10 กลุ่ม													
ปิโตรเคมี	107.2	108.4	105.6	108.2	108.9	110.5	112.4	113.0	109.2	103.6	102.2	100.0	98.3
เคมี	97.7	99.3	95.3	94.1	89.8	86.8	84.3	81.1	84.6	86.2	91.6	93.6	89.8
ผลิตภัณฑ์ยาง	134.1	134.8	136.2	137.0	132.4	130.3	132.3	132.8	130.4	127.7	125.8	124.6	121.0
พลาสติก	123.8	122.0	119.5	121.9	123.7	124.4	125.8	127.3	124.6	120.3	115.3	118.0	115.2
เยื่อและกระดาษ	98.3	102.0	97.8	101.1	97.0	98.9	101.0	102.1	105.5	105.8	108.5	106.0	103.6
การพิมพ์และบรรจุภัณฑ์	105.0	108.3	104.3	107.6	100.7	103.2	104.4	106.7	109.3	111.1	115.1	112.7	109.5
อลูมิเนียม	122.8	124.0	125.3	126.8	127.7	124.0	124.7	125.1	122.4	118.8	116.0	120.0	116.3
หัตถกรรมสร้างสรรค์	43.3	45.6	43.4	47.4	41.4	38.8	41.4	43.2	47.0	49.5	52.4	56.0	60.0
การจัดการเพื่อสิ่งแวดล้อม	66.7	68.9	65.7	68.9	64.6	66.0	66.7	68.9	71.1	73.8	77.8	81.3	78.9
ดิจิทัล	99.3	101.8	102.5	107.3	105.7	102.8	98.7	94.0	96.4	97.1	99.9	104.2	105.7
เทคโนโลยีชีวภาพ	51.4	55.6	51.0	47.6	47.0	47.6	48.6	48.7	48.0	47.3	50.4	53.9	50.0
เครื่องสำอาง	101.7	105.5	102.0	98.3	92.7	90.7	92.0	92.5	97.8	98.4	99.8	103.3	105.0
ผู้ผลิตเครื่องมือแพทย์	127.5	129.1	131.4	132.7	127.1	131.1	131.7	133.8	136.5	138.7	140.0	139.4	137.0

ดัชนีความเชื่อมั่นภาคอุตสาหกรรม จำแนกตามขนาดอุตสาหกรรม

ดัชนีความเชื่อมั่นฯ จำแนกตามขนาดของกิจการ ประกอบด้วย

- 1) อุตสาหกรรมขนาดย่อม มีรายได้ไม่เกิน 100 ล้านบาท
- 2) อุตสาหกรรมขนาดกลาง มีรายได้มากกว่า 100 แต่ไม่เกิน 500 ล้านบาท
- 3) อุตสาหกรรมขนาดใหญ่ มีรายได้เกิน 500 ล้านบาท

ดัชนีความเชื่อมั่นฯ จำแนกตามขนาดของกิจการในเดือนธันวาคม 2565 จากการสำรวจพบว่า ดัชนีความเชื่อมั่นฯ อุตสาหกรรมขนาดย่อม ปรับตัวเพิ่มขึ้นจากเดือนพฤศจิกายน ขณะที่อุตสาหกรรมขนาดกลางและขนาดใหญ่ ปรับตัวลดลง จากเดือนพฤศจิกายน โดยมีรายละเอียดดังนี้ (ตารางที่ 5 และ ภาพที่ 2)

อุตสาหกรรมขนาดย่อม ดัชนีความเชื่อมั่นฯ ในเดือนธันวาคม 2565 อยู่ที่ระดับ 75.6 ปรับตัวเพิ่มขึ้น จากระดับ 74.3 ในเดือนพฤศจิกายน โดยมีปัจจัยสนับสนุนจากการฟื้นตัวของอุปสงค์ในประเทศ การใช้จ่ายของประชาชนเพิ่มขึ้นในช่วงเทศกาลปีใหม่ และขยายตัวของภาคการท่องเที่ยว ทั้งนี้สินค้าอุตสาหกรรมขนาดย่อมที่มีความเชื่อมั่นเพิ่มขึ้นอุตสาหกรรมแพชชั่น (เครื่องนุ่งห่ม รองเท้า หนัง และผลิตภัณฑ์หนัง) รวมถึงอุตสาหกรรมหัตถกรรมสร้างสรรค์ แต่อย่างไรก็ดีผู้ประกอบการยังคงกังวลเกี่ยวกับการปรับขึ้นค่าไฟฟ้า รวมถึงแนวโน้มการปรับขึ้นอัตราดอกเบี้ยเงินกู้ซึ่งส่งผลกระทบต่อต้นทุนทางการเงินของ SMEs ขณะที่ดัชนีความเชื่อมั่นฯ คาดการณ์ 3 เดือนข้างหน้าอยู่ที่ระดับ 88.5 ปรับตัวเพิ่มขึ้น จากระดับ 84.9 ในเดือนพฤศจิกายน

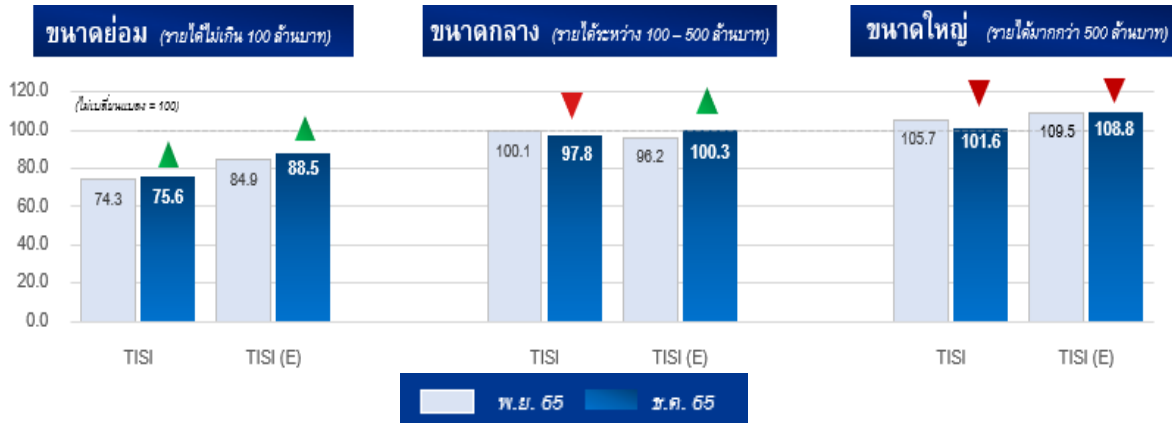
อุตสาหกรรมขนาดกลาง ดัชนีความเชื่อมั่นฯ ในเดือนธันวาคม 2565 อยู่ที่ระดับ 97.8 ลดลง จากระดับ 100.1 ในเดือนพฤศจิกายน เนื่องจากภาคการผลิตชะลอลงจากเดือนก่อนหน้า เนื่องจากในเดือนธันวาคมมีวันทำงานน้อยและวันหยุดต่อเนื่องในช่วงเทศกาลปีใหม่ ขณะที่ต้นทุนการผลิตปรับตัวสูงขึ้นโดยเฉพาะค่าไฟฟ้า รวมถึงอัตราดอกเบี้ยเงินกู้ที่อยู่ในช่วงขาขึ้นส่งผลให้ต้นทุนทางการเงินของผู้ประกอบการเพิ่มขึ้น ทั้งนี้สินค้าอุตสาหกรรมขนาดกลางที่มีความเชื่อมั่นลดลง ได้แก่ อุตสาหกรรมการพิมพ์และบรรจุภัณฑ์ อุตสาหกรรมเยื่อและกระดาษ อุตสาหกรรมเครื่องจักรกลและโลหะ การ อุตสาหกรรมหล่อโลหะ เป็นต้น ขณะที่ดัชนีความเชื่อมั่นฯ คาดการณ์ 3 เดือนข้างหน้าอยู่ที่ระดับ 100.3 ปรับตัวเพิ่มขึ้น จากระดับ 96.2 ในเดือนพฤศจิกายน

อุตสาหกรรมขนาดใหญ่ ดัชนีความเชื่อมั่นฯ ในเดือนธันวาคม 2565 อยู่ที่ระดับ 101.6 ปรับตัวลดลง จากระดับ 105.7 ในเดือนพฤศจิกายน

- ดัชนีความเชื่อมั่นฯ ของผู้ประกอบการอุตสาหกรรมขนาดใหญ่ปรับตัวลดลงจากเดือนก่อนหน้า โดยมีปัจจัยจากภาคการผลิตชะลอลงจากเดือนก่อนหน้าเนื่องจากในเดือนธันวาคมมีวันทำงานน้อยและวันหยุดต่อเนื่องในช่วงเทศกาลปีใหม่ ขณะที่คำสั่งซื้อสินค้าจากต่างประเทศชะลอตัว จากปัญหาเศรษฐกิจโลกที่มีความไม่แน่นอนและสภาวะสงครามรัสเซีย-ยูเครน ยังคงยืดเยื้อ

- สำหรับสินค้าอุตสาหกรรมขนาดใหญ่ ที่มีความเชื่อมั่นลดลง ได้แก่ อุตสาหกรรมไฟฟ้า อิเล็กทรอนิกส์และโทรคมนาคม อุตสาหกรรมผลิตภัณฑ์ยาง อุตสาหกรรมปิโตรเคมี อุตสาหกรรมเคมี อุตสาหกรรมพลาสติก เป็นต้น ขณะที่ดัชนีความเชื่อมั่นฯ คาดการณ์ 3 เดือนข้างหน้าอยู่ที่ระดับ 108.8 ปรับตัวลดลงจากระดับ 109.5 ในเดือนพฤศจิกายน

ภาพที่ 2 ดัชนีความเชื่อมั่นฯ จำแนกตามขนาดอุตสาหกรรมเปรียบเทียบระหว่างเดือนพฤศจิกายน เทียบกับเดือนธันวาคม 2565



ที่มา: ฝ่ายเศรษฐกิจและงานวิชาการ สภาอุตสาหกรรมแห่งประเทศไทย

ดัชนีความเชื่อมั่นภาคอุตสาหกรรม รายภูมิภาค

ดัชนีความเชื่อมั่นฯ รายภูมิภาค ประจำเดือนธันวาคม 2565 จากการสำรวจพบว่า ดัชนีความเชื่อมั่นฯ ของภาคกลาง ภาคตะวันออก และภาคใต้ ปรับตัวลดลงจากเดือนพฤศจิกายน ขณะที่ดัชนีฯ ของภาคเหนือ และภาคตะวันออกเฉียงเหนือ ปรับตัวเพิ่มขึ้น จากเดือนพฤศจิกายน โดยมีรายละเอียดดังนี้ (ตารางที่ 6 และภาพที่ 3)

ภาคกลาง ดัชนีความเชื่อมั่นฯ ในเดือนธันวาคม 2565 อยู่ที่ระดับ 94.8 ปรับตัวลดลงจากระดับ 99.0 ในเดือนพฤศจิกายน

ปัจจัยลบ

- ภาคการผลิตชะลอลงจากเดือนก่อนหน้าเนื่องจากในเดือนธันวาคมมีวันทำงานน้อยและวันหยุดต่อเนื่องในช่วงเทศกาลปีใหม่
- ต้นทุนการผลิตปรับตัวสูงขึ้น โดยเฉพาะค่าไฟฟ้า
- ธนาคารพาณิชย์ทยอยปรับขึ้นอัตราดอกเบี้ยเงินกู้ ส่งผลให้ต้นทุนทางการเงินของผู้ประกอบการเพิ่มขึ้น
- ปัญหาเงินเฟ้อยังบั่นทอนกำลังซื้อของผู้บริโภค

ปัจจัยบวก

- อุปสงค์ในประเทศเพิ่มขึ้นต่อเนื่อง ตามการฟื้นตัวของในเดือนธันวาคมทำให้ประชาชนจับจ่ายใช้สอยเพิ่มขึ้น
- ราคาน้ำมันในประเทศปรับตัวลดลง ตามทิศทางราคาในตลาดโลก ขณะที่ภาครัฐยังตรึงราคาน้ำมันดีเซลไว้ที่ ราคา 35 บาทต่อลิตร ช่วยลดภาระประชาชน
- อุตสาหกรรมในภาคกลาง ที่ส่งผลด้านลบ ต่อค่าดัชนี ได้แก่

อุตสาหกรรมเหล็ก (ผลิตภัณฑ์เหล็กสำเร็จรูป สังกะสี มียอดขายในประเทศลดลง เนื่องจากวันหยุดต่อเนื่องในช่วงเทศกาลทำให้ความต้องการใช้ก่อสร้างลดลง ด้านการส่งออกสินค้าเหล็กแผ่นรีดร้อน และเหล็กแผ่นเคลือบดีบุกมีคำสั่งซื้อลดลงจากประเทศสหรัฐฯ และจีน เนื่องจากเศรษฐกิจโลกชะลอตัวลง ขณะที่ต้นทุนการนำเข้าวัตถุดิบสูงขึ้น)

อุตสาหกรรมการพิมพ์และบรรจุภัณฑ์ (ผลิตภัณฑ์กล่องกระดาษลูกฟูก มีคำสั่งซื้อลดลง จากความต้องการในอุตสาหกรรมที่เกี่ยวข้องลดลง ขณะที่การผลิตชะลอลง เนื่องจากวันหยุดต่อเนื่องในช่วงเทศกาลปีใหม่)

อุตสาหกรรมพลาสติก (ผลิตภัณฑ์พลาสติก มีคำสั่งซื้อลดลงจาก ตลาดญี่ปุ่น สหรัฐฯ จีน ไต้หวัน เนื่องจากภาคการผลิตโลกชะลอลง ขณะที่คำสั่งซื้อในประเทศปรับตัวลดลง)

อุตสาหกรรมในภาคกลาง ที่ส่งผลด้านบวก ต่อค่าดัชนี ได้แก่

อุตสาหกรรมอาหารและเครื่องดื่ม (ผลิตภัณฑ์อาหารทะเลแปรรูป ผักและผลไม้กระป๋อง มีคำสั่งซื้อเพิ่มขึ้นจากตลาดสหรัฐฯ, เอเชีย, ตะวันออกกลาง เนื่องจากความต้องการของสินค้าอาหารในตลาดโลกเพิ่มขึ้น ขณะที่อาหารสำเร็จรูปและเครื่องดื่มมียอดขายในประเทศเพิ่มขึ้น ตามการขยายตัวของอุปสงค์ในประเทศ)

ดัชนีความเชื่อมั่นฯ คาดการณ์ 3 เดือนข้างหน้าอยู่ที่ระดับ 103.7 ปรับตัวเพิ่มขึ้น จากระดับ 99.1 ในเดือนพฤศจิกายน

ภาคเหนือ ดัชนีความเชื่อมั่นฯ ในเดือนธันวาคม 2565 อยู่ที่ระดับ 79.7 ปรับตัวเพิ่มขึ้น จากระดับ 77.6 ในเดือนพฤศจิกายน

ปัจจัยบวก

- การฟื้นตัวของอุปสงค์ในประเทศ การใช้จ่ายของประชาชนเพิ่มขึ้นในช่วงเทศกาลปีใหม่ และขยายตัวของภาคการท่องเที่ยว ส่งผลดีต่อเศรษฐกิจในภาคเหนือ

ปัจจัยลบ

- ภาคการผลิตชะลอลงจากเดือนก่อนหน้าเนื่องจากในเดือนธันวาคมมีวันทำงานน้อยและวันหยุดต่อเนื่องในช่วงเทศกาลปีใหม่
- ต้นทุนการผลิตปรับตัวสูงขึ้น โดยเฉพาะค่าไฟฟ้า
- การปรับขึ้นอัตราดอกเบี้ยเงินกู้ ส่งผลต่อต้นทุนทางการเงินของ SMEs

อุตสาหกรรมในภาคเหนือ ที่ส่งผลด้านบวก ต่อค่าดัชนี ได้แก่

อุตสาหกรรมเฟอร์นิเจอร์ (เฟอร์นิเจอร์สำเร็จรูป มียอดขายในประเทศเพิ่มขึ้น เนื่องจากประชาชนออกมาจับจ่ายใช้สอยช่วงเทศกาลปีใหม่ ขณะที่ผู้ประกอบการจัดกิจกรรมส่งเสริมการขาย)

อุตสาหกรรมหัตถกรรมสร้างสรรค์ (สินค้าหัตถกรรม เครื่องจักสาน เครื่องปั้นดินเผา เครื่องเคลือบ มียอดขายในประเทศเพิ่มขึ้น เนื่องจากการขยายตัวของภาคการท่องเที่ยว ด้านการส่งออกมีคำสั่งซื้อเพิ่มขึ้นจากอินเดีย และตะวันออกกลาง)

อุตสาหกรรมเครื่องจักรกลการเกษตร (เครื่องจักรกลเกษตรรวมทั้งอุปกรณ์การเกษตร มียอดขายในประเทศเพิ่มขึ้น ตามความต้องการใช้ในประเทศ ด้านการส่งออกเพิ่มขึ้นจากตลาดอาเซียนและแอฟริกา)

อุตสาหกรรมในภาคเหนือที่ส่งผลด้านลบ ต่อค่าดัชนี ได้แก่

อุตสาหกรรมสิ่งทอ (ผลิตภัณฑ์เส้นใยสิ่งทอ เส้นใยประดิษฐ์ ผ้าฝ้าย มีคำสั่งซื้อในประเทศลดลง ด้านการส่งออกมีคำสั่งซื้อผลิตภัณฑ์สิ่งทอ ลดลงจากตลาดสหรัฐฯ ญี่ปุ่น เวียดนาม เนื่องจากวันหยุดต่อเนื่องในช่วงเทศกาลทำให้ประเทศคู่ค้าสั่งซื้อสินค้าลดลง ขณะที่ผู้ประกอบการกังวลปัญหาราคาวัตถุดิบที่ปรับตัวสูงขึ้น)

ขณะที่ดัชนีความเชื่อมั่นฯคาดการณ์ 3 เดือนข้างหน้าอยู่ที่ระดับ 86.1 ปรับตัวเพิ่มขึ้นจากระดับ 81.4 ในเดือนพฤศจิกายน

ภาคตะวันออกเฉียงเหนือ ดัชนีความเชื่อมั่นฯในเดือนธันวาคม 2565 อยู่ที่ระดับ 93.6 ปรับตัวเพิ่มขึ้นจากระดับ 88.8 ในเดือนพฤศจิกายน

ปัจจัยบวก

- อุปสงค์ในประเทศมีขยายตัวต่อเนื่อง ขณะที่เทศกาลปีใหม่ทำให้ประชาชนจับจ่ายใช้สอยเพิ่มขึ้น
- การฟื้นตัวของภาคการท่องเที่ยว

ปัจจัยลบ

- ภาคการผลิตชะลอลงจากเดือนก่อนหน้าเนื่องจากในเดือนธันวาคมมีวันทำงานน้อยและวันหยุดต่อเนื่องในช่วงเทศกาลปีใหม่
- ต้นทุนการผลิตเพิ่มขึ้นทั้งจากค่าไฟฟ้า ค่าจ้างแรงงาน และราคาวัตถุดิบ
- การปรับขึ้นอัตราดอกเบี้ยเงินกู้ ส่งผลต่อต้นทุนทางการเงินของ SMEs

อุตสาหกรรมในภาคตะวันออกเฉียงเหนือ ที่ส่งผลด้านบวก ต่อค่าดัชนี ได้แก่

อุตสาหกรรมเครื่องนุ่งห่ม (เครื่องนุ่งห่มประเภทเสื้อผ้าสำเร็จรูป เสื้อกันหนาว มีคำสั่งซื้อเพิ่มขึ้น เนื่องจากประชาชนออกมาจับจ่ายใช้สอยช่วงเทศกาลปีใหม่ ขณะที่ผู้ประกอบการจัดกิจกรรมส่งเสริมการขาย)

อุตสาหกรรมน้ำตาล (ผลิตภัณฑ์น้ำตาลทราย มียอดขายในประเทศเพิ่มขึ้น ตามความต้องการใช้ที่เพิ่มสูงขึ้นโดยเฉพาะในอุตสาหกรรมอาหารและเครื่องดื่มตลอดจนร้านอาหารและภัตตาคารต่างๆ ด้านการส่งออกมีคำสั่งซื้อเพิ่มขึ้นจากตลาดอาเซียน)

อุตสาหกรรมรองเท้า (ผลิตภัณฑ์รองเท้าแตะ รองเท้าบูท มียอดคำสั่งซื้อและยอดขายในประเทศเพิ่มขึ้น เนื่องจากประชาชนจับจ่ายใช้สอยเพิ่มขึ้นในช่วงเทศกาลคริสต์มาสและปีใหม่ ขณะที่รองเท้ากีฬามีคำสั่งซื้อเพิ่มขึ้นจากสหรัฐฯ และจีน)

อุตสาหกรรมในภาคตะวันออกเฉียงเหนือ ที่ส่งผลด้านลบ ต่อค่าดัชนี ได้แก่

อุตสาหกรรมไฟฟ้าอิเล็กทรอนิกส์และโทรคมนาคม (สินค้าอิเล็กทรอนิกส์ ประเภทเครื่องคอมพิวเตอร์ อุปกรณ์และส่วนประกอบ เครื่องใช้ไฟฟ้า มีคำสั่งซื้อลดลง จากตลาดสหรัฐฯ จีน ฮองกง เนื่องจากคำสั่งซื้อจากประเทศคู่ค้าลดลง)

ขณะที่ดัชนีความเชื่อมั่นฯ คาดการณ์ 3 เดือนข้างหน้าอยู่ที่ระดับ 97.4 ปรับตัวลดลง จากระดับ 92.6 ในเดือนพฤศจิกายน

ภาคตะวันออก ดัชนีความเชื่อมั่นฯ ในเดือนธันวาคม 2565 อยู่ที่ระดับ 98.7 ปรับตัวลดลงจากระดับ 99.6 ในเดือนพฤศจิกายน

ปัจจัยลบ

- ภาคการผลิตชะลอลงจากเดือนก่อนหน้าเนื่องจากในเดือนธันวาคมมีวันทำงานน้อยและวันหยุดต่อเนื่องในช่วงเทศกาลปีใหม่
- คำสั่งซื้อจากประเทศคู่ค้าชะลอลง
- เศรษฐกิจโลกชะลอตัวลงจากผลกระทบปัญหาเงินเฟ้อ สงครามรัสเซีย – ยูเครน ที่ยังยืดเยื้อ
- การแข็งค่าของเงินบาททำให้ความสามารถในการแข่งขันด้านราคาของผู้ส่งออกลดลง

ปัจจัยบวก

- การฟื้นตัวอุปสงค์ในประเทศและการขยายตัวของนักท่องเที่ยว และการใช้จ่ายในช่วงเทศกาลปีใหม่
- การเร่งลงทุนโครงการก่อสร้างของภาครัฐในพื้นที่ EEC

อุตสาหกรรมในภาคตะวันออก ที่ส่งผลด้านลบ ต่อค่าดัชนี ได้แก่

อุตสาหกรรมเครื่องจักรกลและโลหะการ (เครื่องจักรกลในโรงงานอุตสาหกรรม มีการส่งออกเครื่องจักรกลและส่วนประกอบ มีคำสั่งซื้อลดลง จากตลาดสหรัฐฯ ญี่ปุ่นและจีน เนื่องจากเศรษฐกิจประเทศคู่ค้ามีแนวโน้มชะลอตัว และภาคการผลิตลดลง)

อุตสาหกรรมปิโตรเคมี (ผลิตภัณฑ์ปิโตรเคมีมีคำสั่งซื้อจากในประเทศชะลอลง ตามความต้องการใช้ในภาคการผลิตลดลงเนื่องจากวันหยุดต่อเนื่องในช่วงเทศกาลปีใหม่ ด้านการส่งออก มีคำสั่งซื้อลดลงประเทศจีน อินเดีย และญี่ปุ่น)

อุตสาหกรรมอลูมิเนียม (ผลิตภัณฑ์อลูมิเนียม มีคำสั่งซื้อลดลง จากความต้องการใช้ในอุตสาหกรรมวัสดุก่อสร้าง เครื่องจักรกลฯ เนื่องจากการผลิตลดลงด้านการส่งออกผลิตภัณฑ์อลูมิเนียม มีคำสั่งซื้อลดลงจากตลาดสหรัฐฯ ฝรั่งเศส อินเดีย)

อุตสาหกรรมในภาคตะวันออก ที่ส่งผลด้านบวก ต่อค่าดัชนีฯ ได้แก่

อุตสาหกรรมยานยนต์ (รถยนต์ประเภท รถยนต์นั่งส่วนบุคคล รถกระบะ มียอดขายในประเทศเพิ่มขึ้น จากอุปสงค์ในประเทศเพิ่มขึ้น และการท่องเที่ยวในประเทศเพิ่มขึ้นรวมทั้งได้รับผลดีจากงานมอเตอร์เอ็กซ์โป ด้านการส่งออก มีคำสั่งซื้อเพิ่มขึ้นจากตลาดออสเตรเลีย ญี่ปุ่น ขณะที่ปัญหาขาดแคลนชิปคลี่คลายลง)

ขณะที่ดัชนีความเชื่อมั่นฯ คาดการณ์ 3 เดือนข้างหน้าอยู่ที่ระดับ 106.6 ปรับตัวลดลงระดับ 107.7 ในเดือนพฤศจิกายน

ภาคใต้ ดัชนีความเชื่อมั่นฯ ในเดือนธันวาคม 2565 อยู่ที่ระดับ 90.1 ปรับตัวลดลงจากระดับ 92.1 ในเดือนพฤศจิกายน

ปัจจัยลบ

- ภาคการผลิตชะลอลงจากเดือนก่อนหน้าเนื่องจากในเดือนธันวาคมมีวันทำงานน้อยและวันหยุดต่อเนื่องในช่วงเทศกาลปีใหม่
- อุปสงค์จากต่างประเทศชะลอตัวลง จากความไม่แน่นอนของเศรษฐกิจโลก
- ต้นทุนการผลิตปรับตัวสูงขึ้น จากค่าไฟฟ้า ราคาวัตถุดิบ ค่าจ้างแรงงาน
- การปรับขึ้นอัตราดอกเบี้ยเงินกู้ ส่งผลให้ผู้ประกอบการมีต้นทุนทางการเงินสูงขึ้น

ปัจจัยบวก

- การขยายตัวอย่างต่อเนื่องของภาคการท่องเที่ยว ส่งผลดีต่ออุปสงค์ในประเทศ รวมถึงเทศกาลวันหยุดยาวต่าง ๆ ในเดือนธันวาคมทำให้ประชาชนจับจ่ายใช้สอยเพิ่มขึ้น
- ภาคการท่องเที่ยวฟื้นตัวต่อเนื่อง ส่งผลดีต่อการใช้จ่ายและการบริโภคในภาคใต้

อุตสาหกรรมในภาคใต้ ส่งผลด้านลบ ต่อค่าดัชนีฯ ได้แก่

อุตสาหกรรมผลิตภัณฑ์ยาง (ผลิตภัณฑ์ยางแท่ง ยางแผ่นรมควัน มีคำสั่งซื้อจากประเทศจีนและสหรัฐฯ ลดลง เนื่องจากภาคการผลิตโลก ชะลอลงตามภาวะเศรษฐกิจโลก ขณะที่ผลิตภัณฑ์ยางรถยนต์ มีคำสั่งซื้อลดลงจากตลาดยุโรป สหรัฐฯ ญี่ปุ่นและไต้หวัน)

อุตสาหกรรมโรงเลื่อยและโรงอบไม้ (ไม้ยางพาราแปรรูป มีคำสั่งซื้อในประเทศลดลง จากความต้องการใช้ในการก่อสร้าง ด้านการส่งออกมีคำสั่งซื้อไม้แปรรูปจากประเทศจีน และญี่ปุ่นลดลง)

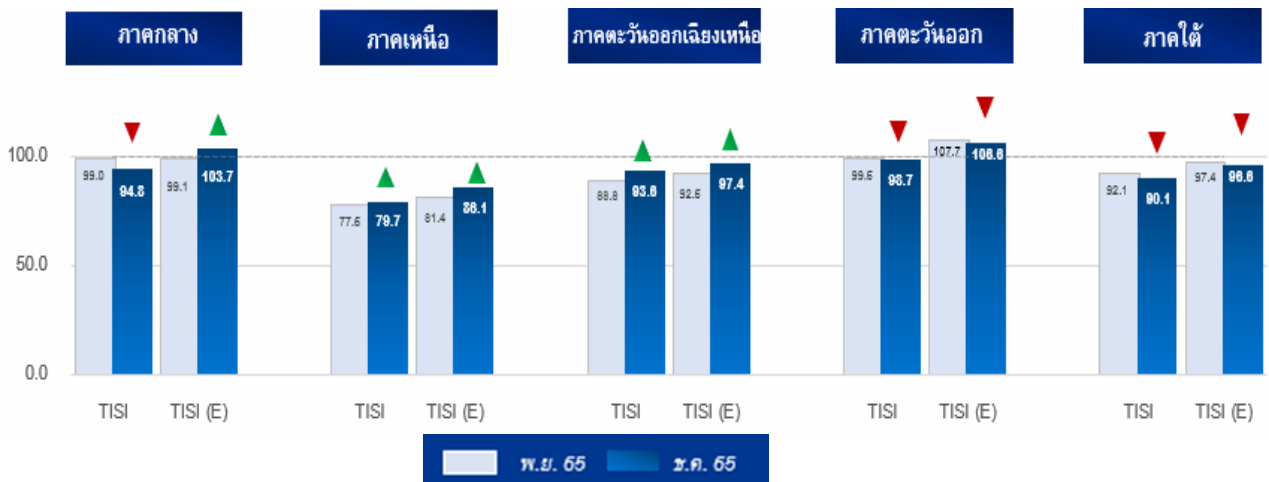
อุตสาหกรรมไม้อัด ไม้บางและวัสดุแผ่น (ไม้อัด ไม้บาง ไม้ปาร์ติเคิล มียอดขายในประเทศลดลง ด้านการส่งออกไม้อัดฯ ไม้บาง มีคำสั่งซื้อลดลง จากตลาดจีน)

อุตสาหกรรมในภาคใต้ ที่ส่งผลด้านบวก ต่อค่าดัชนี

อุตสาหกรรมน้ำมันปาล์ม (ผลิตภัณฑ์น้ำมันปาล์มมียอดขายในประเทศเพิ่มขึ้น จากอุปสงค์ในประเทศที่เพิ่มขึ้น และการขยายตัวของนักท่องเที่ยวในช่วงเทศกาลปีใหม่ ด้านการส่งออกมีคำสั่งซื้อเพิ่มขึ้นจากประเทศอินเดียและมาเลเซีย)

ขณะที่ดัชนีความเชื่อมั่นฯ คาดการณ์ 3 เดือนข้างหน้าอยู่ที่ 87.3 ปรับตัวลดลง จากระดับ 90.2 ในเดือนพฤศจิกายน

ภาพที่ 3 ดัชนีความเชื่อมั่นฯ จำแนกตามรายภูมิภาคเปรียบเทียบระหว่างเดือนพฤศจิกายน เทียบกับเดือนธันวาคม 2565



ที่มา: ฝ่ายเศรษฐกิจและวิชาการ สภาอุตสาหกรรมแห่งประเทศไทย

ดัชนีความเชื่อมั่นภาคอุตสาหกรรมจำแนกตามตลาด

ดัชนีความเชื่อมั่นฯ จำแนกตามตลาด (ร้อยละของการส่งออกต่อยอดขาย) ในเดือนธันวาคม 2565 จากการสำรวจพบว่า ค่าดัชนีความเชื่อมั่นฯ กลุ่มที่เน้นตลาดในประเทศ และกลุ่มที่เน้นตลาดต่างประเทศ ปรับตัวลดลง จากเดือนพฤศจิกายน โดยมีรายละเอียดดังนี้ (ตารางที่ 7 และภาพที่ 4)

กลุ่มที่มีการส่งออกน้อยกว่าร้อยละ 50 ของยอดขาย (เน้นตลาดในประเทศ) ดัชนีความเชื่อมั่นฯ ในเดือนธันวาคม 2565 อยู่ที่ระดับ 94.0 ปรับตัวลดลง จากระดับ 94.8 ในเดือนพฤศจิกายน

ปัจจัยลบ

- ภาคการผลิตชะลอลงจากเดือนก่อนหน้า เนื่องจากในเดือนธันวาคมมีวันทำงานน้อยและวันหยุดต่อเนื่องในช่วงเทศกาลปีใหม่
- ต้นทุนการผลิตสูงขึ้นโดยเฉพาะการปรับขึ้นค่าไฟฟ้าและอัตราดอกเบี้ยเงินกู้
- ปัญหาเงินเฟ้อที่ยังบั่นทอนกำลังซื้อในประเทศ

ปัจจัยบวก

- การขยายตัวของภาคบริการในประเทศ และการใช้จ่ายในช่วงเทศกาลปีใหม่
- การฟื้นตัวของภาคการท่องเที่ยว
- ราคาน้ำมันปรับตัวลดลง ส่งผลดีต่อต้นทุนการผลิต

สำหรับอุตสาหกรรมในกลุ่มนี้ที่ค่าดัชนีปรับตัวลดลง ได้แก่ อุตสาหกรรมเคมี อุตสาหกรรมการพิมพ์และบรรจุภัณฑ์ อุตสาหกรรมปูนซีเมนต์ อุตสาหกรรมพลาสติก เป็นต้น

ขณะที่ดัชนีความเชื่อมั่นฯ คาดการณ์ 3 เดือนข้างหน้า อยู่ที่ระดับ 90.9 ปรับตัวลดลงจากระดับ 91.9 ในเดือนพฤศจิกายน

กลุ่มที่มีการส่งออกตั้งแต่ร้อยละ 50 ของยอดขายขึ้นไป (เห็นตลาดต่างประเทศ) ดัชนีความเชื่อมั่นฯ ในเดือนธันวาคม 2565 อยู่ที่ระดับ 87.3 ปรับตัวลดลงจาก 90.2 ในเดือนพฤศจิกายน

ปัจจัยลบ

- ภาคการส่งออกเริ่มส่งสัญญาณชะลอตัว จากภาวะเศรษฐกิจโลกที่ไม่แน่นอนและสภาวะสงครามรัสเซีย-ยูเครน ยังคงยืดเยื้อ
- การแข็งค่าของเงินบาททำให้ความสามารถในการแข่งขันด้านราคาของผู้ส่งออกลดลง

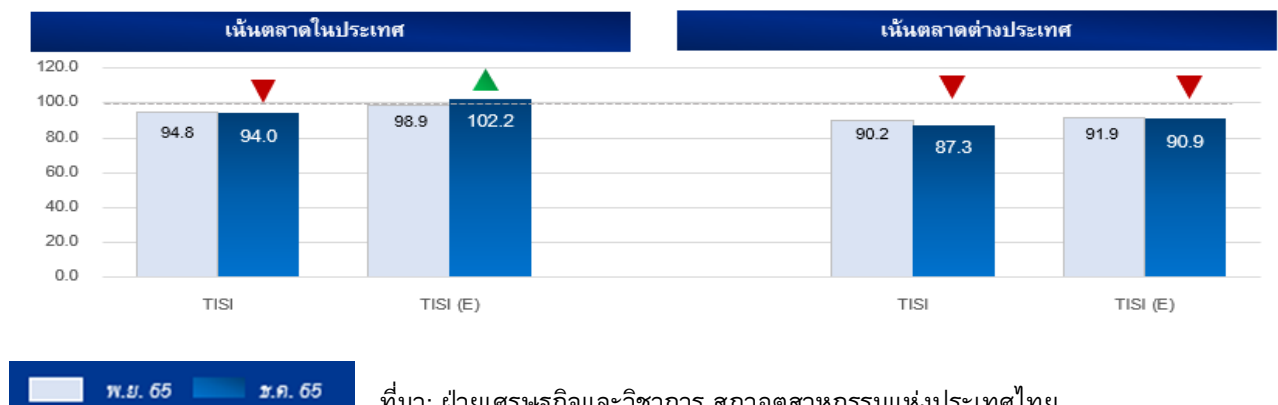
ปัจจัยบวก

- ประเทศจีนประกาศผ่อนคลายมาตรการ Zero-Covid เร็วกว่าคาดส่งผลดีต่อการท่องเที่ยว และการส่งออกของไทย

สำหรับอุตสาหกรรมในกลุ่มนี้ที่ค่าดัชนีปรับตัวลดลง ได้แก่ อุตสาหกรรมไฟฟ้าอิเล็กทรอนิกส์ และโทรคมนาคม อุตสาหกรรมปิโตรเคมี อุตสาหกรรมเครื่องจักรกลและโลหะการ อุตสาหกรรมผลิตภัณฑ์ยาง เป็นต้น

ขณะที่ดัชนีความเชื่อมั่นฯ คาดการณ์ 3 เดือนข้างหน้า อยู่ที่ระดับ 90.9 ปรับตัวลดลงจากระดับ 91.9 ในเดือนพฤศจิกายน

ภาพที่ 4 ดัชนีความเชื่อมั่นฯ จำแนกตามร้อยละของการส่งออกต่อยอดขาย เปรียบเทียบเดือนพฤศจิกายน เทียบกับเดือนธันวาคม 2565



ปัจจัยที่ส่งผลกระทบต่อการประกอบกิจการเดือนธันวาคม 2565

ปัจจัยที่ส่งผลกระทบต่อการประกอบกิจการเดือนธันวาคม 2565 จากการสำรวจพบว่า ปัจจัยที่ผู้ประกอบการมีความกังวลเพิ่มขึ้น ได้แก่ เศรษฐกิจโลก อัตราแลกเปลี่ยน อัตราดอกเบี้ยเงินกู้ ปัจจัยที่มีความกังวลลดลง ได้แก่ ราคาน้ำมัน สถานการณ์การเมืองในประเทศ และเศรษฐกิจในประเทศ โดยมีรายละเอียดดังนี้ (ภาพที่ 7)

สภาวะเศรษฐกิจโลก จากผลการสำรวจในเดือนธันวาคม 2565 มีผู้ประกอบการที่ตอบว่า สถานการณ์เศรษฐกิจโลกมีทำให้ผลประกอบการ **แย่ลง** อยู่ที่ร้อยละ **71.5 เพิ่มขึ้น** จากร้อยละ **70.3** ในเดือนพฤศจิกายน เนื่องจาก สภาวะเศรษฐกิจโลกที่ไม่แน่นอนและสภาวะสงครามรัสเซีย-ยูเครน ยังคงยืดเยื้อส่งผลให้อุปสงค์จากต่างประเทศลดลง

ราคาน้ำมัน จากผลการสำรวจในเดือนธันวาคม 2565 มีผู้ประกอบการที่ตอบว่าราคาน้ำมันส่งผลกระทบต่อการดำเนินงานในลักษณะที่ **แย่ลง** ร้อยละ **54.4 ลดลง** จากร้อยละ **59.2** ในเดือนพฤศจิกายน (ตารางที่ 8) เนื่องจากราคาน้ำมันในประเทศปรับตัวลดลง ตามทิศทางราคาในตลาดโลก ขณะที่ภาครัฐยังตรึงราคาน้ำมันดีเซลไว้ที่ราคาไม่เกิน 35 บาทต่อลิตร

อัตราดอกเบี้ยเงินกู้ จากการสำรวจในเดือนธันวาคม 2565 ผู้ประกอบการตอบว่าอัตราดอกเบี้ยเงินกู้ส่งผลกระทบต่อการทำงานในลักษณะที่ **แย่ลง** ร้อยละ **48.8 เพิ่มขึ้น** จากร้อยละ **43.3** ในเดือนพฤศจิกายน เนื่องจากคณะกรรมการนโยบายการเงิน (กนง.) ประกาศปรับขึ้นดอกเบี้ยนโยบาย จากร้อยละ 1.0 เป็นร้อยละ 1.25 ต่อปี เมื่อวันที่ 30 พฤศจิกายน 2565 เพื่อควบคุมอัตราเงินเฟ้อ รวมถึงชป.มีประกาศปรับขึ้นอัตราเงินนำส่งจากสถาบันการเงินเข้ากองทุนเพื่อการฟื้นฟูและพัฒนาระบบสถาบันการเงิน (FIDF) จากร้อยละ 0.23 เป็นร้อยละ 0.46 ต่อปี ทำให้นักการพาณิชย์จะทยอยปรับขึ้นอัตราดอกเบี้ยเงินกู้ ส่งผลให้ต้นทุนทางการเงินของผู้ประกอบการเพิ่มขึ้น

อัตราแลกเปลี่ยน (มุมมองผู้ส่งออก) โดยอัตราแลกเปลี่ยนอ้างอิงค่าเงินบาทเทียบกับดอลลาร์สหรัฐฯ เฉลี่ยเดือนธันวาคม 2565 อยู่ที่ระดับ **34.95** บาทต่อดอลลาร์สหรัฐฯ **แข็งค่าขึ้น** เมื่อเทียบกับค่าเฉลี่ยในเดือนพฤศจิกายน ที่ระดับ **36.60** ซึ่งผลการสำรวจพบว่า มีผู้ประกอบการที่ตอบว่าอัตราแลกเปลี่ยนทำให้ผลประกอบการ **แย่ลง** อยู่ที่ร้อยละ **44.5 เพิ่มขึ้น** จากร้อยละ **42.9** ในเดือนพฤศจิกายน ทั้งนี้การแข็งค่าของเงินบาทจะทำให้ความสามารถในการแข่งขันด้านราคาของผู้ส่งออกลดลง

สถานการณ์ทางการเมืองในประเทศ จากการสำรวจพบว่า ผู้ประกอบการมีความกังวลต่อปัจจัยทางการเมืองในเดือนธันวาคม 2565 ในลักษณะที่ **แย่ลง** ร้อยละ **40.2 ลดลง** จากร้อยละ **43.5** ในเดือนพฤศจิกายน ในเดือนธันวาคม เนื่องจากพรรคการเมืองอยู่ระหว่างจัดเตรียมผู้สมัครเพื่อเตรียมการเลือกตั้ง

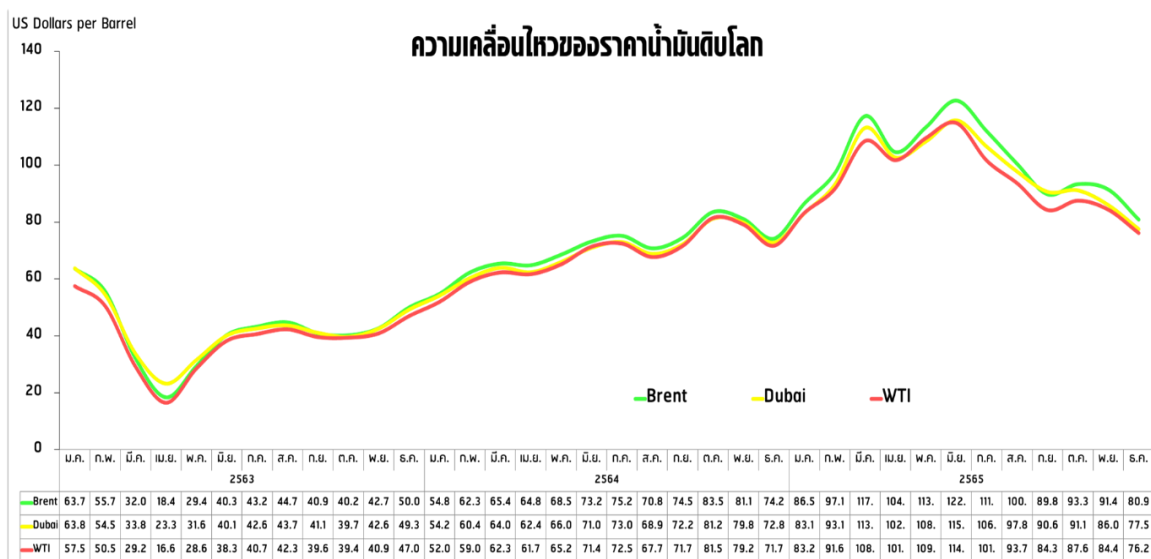
เศรษฐกิจในประเทศ จากการสำรวจในเดือนธันวาคม 2565 พบว่า ผู้ประกอบการมีความกังวลในลักษณะที่ **แย่ลง** ร้อยละ **37.7 ลดลง** จากร้อยละ **39.4** ในเดือนพฤศจิกายน เศรษฐกิจในประเทศมีทิศทางดีขึ้นจาก การขยายตัวของภาคบริการในประเทศ และการใช้จ่ายในช่วงเทศกาลปีใหม่มรวมทั้งการฟื้นตัวของภาคการท่องเที่ยว

ตารางที่ 8 ราคาน้ำมันขายปลีกในประเทศ เดือนธันวาคม 2565

PTT DATES OF CHANGES	เบนซิน	Gasohol 95	Gasohol 91	E20	E85	Diesel
3 ธ.ค. 65	42.46	35.05	34.78	33.34	32.54	34.94
7 ธ.ค. 65	46.16	34.75	34.48	33.04	32.39	34.94
9 ธ.ค. 65	41.56	34.45	34.18	32.74	32.39	34.94
10 ธ.ค. 65	41.56	34.15	33.88	32.24	32.39	34.94
15 ธ.ค. 65	41.86	34.45	34.18	32.54	32.69	34.94
16 ธ.ค. 65	42.16	34.75	34.48	32.84	32.99	34.94
21 ธ.ค. 65	41.86	34.45	34.18	32.54	32.69	34.94
Change	-0.60	-0.60	-0.60	-0.80	0.15	0.00

ที่มา www.pttor.com

ภาพที่ 5 ราคาน้ำมันดิบในตลาดโลก



ข้อเสนอแนะต่อภาครัฐ

- 1.) มาตรการดูแลต้นทุนการผลิตให้ผู้ประกอบการอย่างต่อเนื่อง โดยเฉพาะค่าไฟฟ้าและราคาพลังงาน เพื่อรักษาขีดความสามารถในการแข่งขันเมื่อเทียบกับคู่แข่งในภูมิภาค
 - 2.) ดูแลค่าเงินบาทให้มีความสมดุลทั้งกับผู้ส่งออกและผู้นำเข้า รวมทั้งช่วยเหลือผู้ประกอบการที่ได้รับผลกระทบจากความผันผวนของค่าเงินบาท
 - 3.) อาศัยโอกาสจากการเปิดประเทศของจีนและการฟื้นตัวของภาคการท่องเที่ยวในการขับเคลื่อนเศรษฐกิจ ควบคู่ไปกับการเตรียมความพร้อมมาตรการด้านสาธารณสุขให้มีความเข้มงวด เพื่อป้องกันการแพร่ระบาดของโควิด-19 ระลอกใหม่
-