

การประชุมคณะกรรมการนโยบาย การบริหารงานเชิงพื้นที่แบบบูรณาการ (ก.น.บ.) ครั้งที่ 1/2566

วันจันทร์ที่ 27 กุมภาพันธ์ พ.ศ. 2566 เวลา 09.30 น.
ณ ตึกภักดีบดินทร์ ทำเนียบรัฐบาล



การประชุม ก.น.บ. ครั้งที่ 1/2566

วาระที่ 1 เรื่องประธานแจ้งที่ประชุมทราบ

วาระที่ 2 รับรองรายงานการประชุม ก.น.บ. ครั้งที่ 1/2565 (19 ตุลาคม 2565)

วาระที่ 3 เรื่องเพื่อทราบ

3.1 การแต่งตั้ง อ.ก.น.บ.วิชาการฯ และการดำเนินงาน

3.2 การเปลี่ยนแปลงโครงการของจังหวัดและกลุ่มจังหวัด ประจำปีงบประมาณ พ.ศ. 2565 – 2566

วาระที่ 4 เรื่องเพื่อพิจารณา

4.1 ผลการพิจารณากลับกรองแผนและโครงการของจังหวัด กลุ่มจังหวัด และส่วนราชการ ประจำปีงบประมาณ พ.ศ. 2567

(1) แผนพัฒนาจังหวัดและกลุ่มจังหวัด พ.ศ. 2566 – 2570 ฉบับทบทวน ประจำปีงบประมาณ พ.ศ. 2567

(2) แผนปฏิบัติการประจำปีงบประมาณ พ.ศ. 2567 ของจังหวัดและกลุ่มจังหวัด

(3) ข้อเสนอโครงการของส่วนราชการ ประจำปีงบประมาณ พ.ศ. 2567 ที่สอดคล้องกับเป้าหมายและแนวทางการพัฒนาภาค พ.ศ. 2566 - 2570

4.2 นโยบาย หลักเกณฑ์ และวิธีการจัดทำเป้าหมายและทิศทางการพัฒนาจังหวัดและกลุ่มจังหวัด และการจัดทำแผนและโครงการจังหวัด กลุ่มจังหวัด และส่วนราชการ ประจำปีงบประมาณ พ.ศ. 2568 – 2570

4.3 การเปลี่ยนแปลงโครงการของจังหวัดและกลุ่มจังหวัด ประจำปีงบประมาณ พ.ศ. 2566 (กรณีโครงการใหม่)

วาระที่ 5 เรื่องอื่นๆ (ถ้ามี)

เรื่องประธานแจ้งที่ประชุมทราบ

รับรองรายงานการประชุม ก.น.บ. ครั้งที่ 1/2565
(19 ตุลาคม 2565)

- ฝ่ายเลขานุการฯ จัดทำรายงานการประชุม ก.น.บ. รวม 37 หน้า และแจ้งเวียนกรรมการ เพื่อพิจารณารับรองรายงานการประชุม โดยให้แจ้งผลภายในวันที่ 28 ต.ค.65
- มีกรรมการ 1 ท่านขอเพิ่มเติมในส่วนของการเห็นและข้อสังเกตของที่ประชุม (วาระ 3.1 กรอบนโยบายและระบบการบริหารงานเชิงพื้นที่แบบบูรณาการ) ดังนี้

หน้า 15 ข้อ 2.2 เลขาธิการสภาความมั่นคงแห่งชาติ (พลเอก สุพจน์ มาลานิยม) เห็นว่า ควรให้ความสำคัญในการบรรจุนโยบายและแผนระดับชาติว่าด้วยความมั่นคงแห่งชาติ (แผนระดับที่ 2) ให้เป็นหนึ่งในกรอบนโยบายและระบบการบริหารงานเชิงพื้นที่แบบบูรณาการและการจัดทำแผนพัฒนาระดับพื้นที่ ได้แก่ แผนพัฒนาจังหวัดและกลุ่มจังหวัด ให้มีความครบถ้วนตามระดับของแผน เพื่อให้มีความสอดคล้องกับมิติด้านความมั่นคง ขับเคลื่อนงานเชิงพื้นที่ไปในทิศทางเดียวกันตามยุทธศาสตร์ชาติ และสนับสนุนการดำเนินงานพัฒนาระดับพื้นที่ได้ชัดเจนมากยิ่งขึ้น ร่วมกับหน่วยงานความมั่นคงในพื้นที่ เช่น กองอำนวยการรักษาความมั่นคงภายในจังหวัด/ภาค และศูนย์อำนวยการรักษาผลประโยชน์แห่งชาติทางทะเลจังหวัด/ภาค เป็นต้น

(เอกสารแนบท้ายวาระที่ 2 : รายงานการประชุม ก.น.บ. ครั้งที่ 1/2565)



ข้อเสนอเพื่อพิจารณา

จึงเรียนมาเพื่อโปรดพิจารณารับรองรายงานการประชุม ก.น.บ. ครั้งที่ 1/2565

ระเบียบวาระที่ 3 เรื่องเพื่อทราบ

- 3.1 การแต่งตั้ง อ.ก.น.บ.วิชาการฯ และการดำเนินงาน
- 3.2 การเปลี่ยนแปลงโครงการของจังหวัดและกลุ่มจังหวัด ประจำปีงบประมาณ พ.ศ. 2565 – 2566

เรื่องเพื่อทราบ 3.1 การแต่งตั้ง อ.ก.น.บ.วิชาการฯ และการดำเนินงาน

1. แต่งตั้ง อ.ก.น.บ.วิชาการ (รณม.วิชาญา : ประธาน)
2. มอบหมาย อ.ก.น.บ.วิชาการ พิจารณากลับกรองแผนพัฒนาและแผนปฏิบัติการประจำปีงบประมาณ 2567 ของจังหวัด/กลุ่มจังหวัด รวมทั้งข้อเสนอโครงการของส่วนราชการ ประจำปีงบประมาณ 2567 ที่สนับสนุนเป้าหมายการพัฒนาภาค พ.ศ.2566-2570

องค์ประกอบ อ.ก.น.บ.วิชาการฯ

1. รองนายกรัฐมนตรี (นายวิษณุ เครืองาม)	ประธานอนุกรรมการฯ
2. นายรณภพ ปัทมะดิษ	รองประธานอนุกรรมการฯ
3. ปลัดสำนักนายกรัฐมนตรี	อนุกรรมการ
4. ปลัดกระทรวงมหาดไทย	อนุกรรมการ
5. เลขาธิการสภาพัฒนาการเศรษฐกิจและสังคมแห่งชาติ	อนุกรรมการ
6. เลขาธิการคณะกรรมการพัฒนาระบบราชการ	อนุกรรมการ
7. เลขาธิการคณะกรรมการกฤษฎีกา	อนุกรรมการ
8. ผู้อำนวยการสำนักงานงบประมาณ	อนุกรรมการ
9. อธิบดีกรมบัญชีกลาง	อนุกรรมการ
10. ผู้ทรงคุณวุฒิ จำนวน 3 คน (นายประสาน หวังรัตนปราณี นายพีรธร ภูผยรัตพันธ์ นายศุภชัย ศรีสุชาติ)	อนุกรรมการ
11. รองเลขาธิการสภาพัฒนาการเศรษฐกิจและสังคมแห่งชาติ	อนุกรรมการและเลขานุการ
12. ผู้แทน สตช. สศช. มท. กพร.	อนุกรรมการและผู้ช่วยเลขานุการ


1. แต่งตั้งคณะทำงานฯ (นายรณภพ ปัทมะดิษ ผู้ช่วยรัฐมนตรีประจำสำนักนายกรัฐมนตรี : ประธาน)
2. ให้คณะทำงานฯ ทำหน้าที่พิจารณาลักษณะวิธีกรจัดการดำเนินงาน รวมทั้งกลับกรองแผนและโครงการของจังหวัด กลุ่มจังหวัด และส่วนราชการ

องค์ประกอบคณะทำงานฯ

1. นายรณภพ ปัทมะดิษ	ประธานคณะทำงาน
2. นายพงษ์อาจ ตรีกิจวิมณากุล	รองประธานคณะทำงานคนที่ 1
3. นายพีรธร ภูผยรัตพันธ์	รองประธานคณะทำงานคนที่ 2
4. นายศุภชัย ศรีสุชาติ	รองประธานคณะทำงานคนที่ 3
5. ผู้แทนสำนักงานปลัดสำนักนายกรัฐมนตรี	คณะทำงาน
6. ผู้แทนกระทรวงมหาดไทย	คณะทำงาน
7. ผู้แทนสำนักงานงบประมาณ	คณะทำงาน
8. ผู้แทนกรมบัญชีกลาง	คณะทำงาน
9. ผู้แทนสำนักงาน ก.พ.	คณะทำงาน
10. ที่ปรึกษาด้านนโยบายและแผนงาน สตช.	คณะทำงานและเลขานุการ
11. ผู้แทน สตช.	คณะทำงานและผู้ช่วยเลขานุการ
12. ผู้แทนสำนักงานงบประมาณ	คณะทำงานและผู้ช่วยเลขานุการ
13. ผู้แทนกระทรวงมหาดไทย	คณะทำงานและผู้ช่วยเลขานุการ

มติ 19 ตค.65

ก.น.บ.
(คณะกรรมการนโยบายการบริหารงานเชิงพื้นที่แบบบูรณาการ)



มติ 16 ธค.65

อ.ก.น.บ.วิชาการฯ
(คณะอนุกรรมการนโยบายการบริหารงานเชิงพื้นที่แบบบูรณาการ ด้านวิชาการ กฎหมาย และการบูรณาการแผนงานโครงการ)



มติ 10 กพ.66

คณะทำงาน
ภายใต้ อ.ก.น.บ.วิชาการฯ

ประชุมเชิงปฏิบัติการฯ รวม 2 ครั้ง

ครั้งที่ 1 ระหว่างวันที่ 11 - 13 มกราคม 2566
ครั้งที่ 2 ระหว่างวันที่ 18 - 20 มกราคม 2566



วาระเพื่อพิจารณาในวันนี้ (วาระ 4.1 และ 4.2)

4.1

1. เห็นชอบผลการพิจารณากลับกรองแผนและโครงการของจังหวัด กลุ่มจังหวัดและส่วนราชการ ประจำปีงบประมาณ 2567
 - (1) แผนพัฒนาจังหวัดและกลุ่มจังหวัด พ.ศ.2566-2570 ฉบับทบทวน
 - (2) แผนปฏิบัติการประจำปีงบประมาณ 2567 ของจังหวัดและกลุ่มจังหวัด
 - (3) ข้อเสนอโครงการของส่วนราชการ ประจำปีงบประมาณ 2567 ที่สอดคล้องกับเป้าหมายฯ ภาค

4.2

2. เห็นชอบนโยบาย หลักเกณฑ์ และวิธีการจัดทำเป้าหมายและทิศทางการพัฒนาของจังหวัดและกลุ่มจังหวัด และการจัดทำแผนและโครงการจังหวัด กลุ่มจังหวัด และส่วนราชการ ประจำปีงบประมาณ 2568-2570

- มติ ก.บ.ภ. ครั้งที่ 2/2564 (14 กรกฎาคม 2564) ให้จังหวัด/กลุ่มจังหวัดเปลี่ยนแปลงโครงการประจำปีงบประมาณ พ.ศ.2565 กรณีที่เป็นอำนาจของ ก.บ.จ. / ก.บ.ก. ให้ อ.ก.บ.ภ.ที่กำกับดูแลทราบ ภายใน 15 วันนับแต่วันสิ้นไตรมาสที่ได้รับอนุมัติให้เปลี่ยนแปลงโครงการ
- มติ ก.น.บ. ครั้งที่ 1/2565 (19 ตุลาคม 2565) ให้จังหวัด/กลุ่มจังหวัดรายงานการเปลี่ยนแปลงโครงการประจำปีงบประมาณ พ.ศ. 2566 กรณีที่เป็นอำนาจของ ก.บ.จ. / ก.บ.ก. ให้คณะกรรมการประจำภาค/คณะกรรมการที่ ก.น.บ. มอบหมายทราบ ภายใน 15 วันนับแต่วันสิ้นไตรมาสที่ได้รับอนุมัติให้เปลี่ยนแปลงโครงการ
- จังหวัดและกลุ่มจังหวัดได้ส่งรายงานการเปลี่ยนแปลงโครงการตามแผนปฏิบัติราชการประจำปีงบประมาณ พ.ศ. 2565 – 2566 **กรณีที่เป็นอำนาจของ ก.บ.จ. / ก.บ.ก. (Y1/Y2)** แต่ปัจจุบันยังไม่มีการแต่งตั้งคณะกรรมการประจำภาคหรือมอบหมายคณะกรรมการอื่นทำหน้าที่แทนฝ่ายเลขานุการฯ จึงประมวลสรุปและขอเสนอ ก.น.บ. เพื่อทราบ ดังนี้

จังหวัด/กลุ่มจังหวัด	ปีงบประมาณ พ.ศ. 2565		ปีงบประมาณ พ.ศ. 2566	
	จำนวนโครงการ	งบประมาณ (บาท)	จำนวนโครงการ	งบประมาณ (บาท)
งบประมาณปกติ	37	379,130,411.00	235	2,797,453,929.00
งบประมาณเหลือจ่าย	61	132,767,499.26	17	9,438,466.62
รวม	98	511,897,910.26	252	2,806,892,395.62

ก.บ.ภ. : คณะกรรมการบูรณาการนโยบายพัฒนาภาค
 ก.น.บ. : คณะกรรมการนโยบายการบริหารงานเชิงพื้นที่แบบบูรณาการ
 ก.บ.จ. : คณะกรรมการบริหารงานจังหวัดแบบบูรณาการ
 ก.บ.ก. : คณะกรรมการบริหารงานกลุ่มจังหวัดแบบบูรณาการ

ระเบียบวาระที่ 4 เรื่องเพื่อพิจารณา

- 4.1 ผลการพิจารณากลับกรอบแผนและโครงการของจังหวัด กลุ่มจังหวัด และส่วนราชการ ประจำปีงบประมาณ พ.ศ. 2567
- 4.2 นโยบาย หลักเกณฑ์ และวิธีการจัดทำเป้าหมายและทิศทางการพัฒนา จังหวัดและกลุ่มจังหวัด และการจัดทำแผนและโครงการจังหวัด กลุ่มจังหวัด และส่วนราชการ ประจำปีงบประมาณ พ.ศ. 2568 – 2570
- 4.3 การเปลี่ยนแปลงโครงการของจังหวัดและกลุ่มจังหวัด ประจำปีงบประมาณ พ.ศ. 2566 (กรณีโครงการใหม่)

ระเบียบวาระที่ 4.1 เรื่องเพื่อพิจารณา

ผลการพิจารณากลับรองแผนและโครงการของจังหวัด กลุ่มจังหวัด และส่วนราชการ ประจำปีงบประมาณ พ.ศ. 2567

- (1) แผนพัฒนาจังหวัดและกลุ่มจังหวัด พ.ศ. 2566 - 2570 ฉบับทบทวน ประจำปีงบประมาณ พ.ศ. 2567
- (2) แผนปฏิบัติราชการประจำปีงบประมาณ พ.ศ. 2567 ของจังหวัดและกลุ่มจังหวัด
- (3) ข้อเสนอโครงการของส่วนราชการ ประจำปีงบประมาณ พ.ศ. 2567 ที่สอดคล้องกับเป้าหมายและแนวทางการพัฒนาภาค พ.ศ. 2566 - 2570

4.1 (1) แผนพัฒนาจังหวัดและกลุ่มจังหวัด พ.ศ. 2566 – 2570 ฉบับทบทวน ประจำปีงบประมาณ พ.ศ. 2567

ประเด็นการพิจารณา

1

ความสอดคล้องกับแผน 3 ระดับ
ตามนโยบายของมติคณะรัฐมนตรีฯ
และสรุปสาระสำคัญของแผนพัฒนา



2

ข้อมูลเพื่อการพัฒนา
ของจังหวัดและกลุ่มจังหวัด



3

ประเด็นการพัฒนา



ผลการพิจารณา

สอดคล้องกับยุทธศาสตร์ชาติ แผนแม่บทฯ แผนพัฒนาฯ ฉบับที่ 13 และเป้าหมายและแนวทางการพัฒนาภาค โดยให้ความสำคัญกับการพัฒนาตามศักยภาพของพื้นที่ ทั้งด้านการเกษตร การท่องเที่ยว สังคม และทรัพยากรธรรมชาติและสิ่งแวดล้อม

- นำเสนอข้อมูลพื้นฐานและข้อมูลเชิงเปรียบเทียบ รวมทั้งวิเคราะห์และเปรียบเทียบข้อมูลให้เห็นภาพการเปลี่ยนแปลงที่สำคัญ
- แสดงกระบวนการรวบรวมปัญหาและความต้องการอย่างมีส่วนร่วม ซึ่งเป็นกลไกการจัดทำแผนในระดับพื้นที่ **อย่างไรก็ตาม บางจังหวัด ไม่ได้เรียงลำดับความสำคัญของปัญหาและระบุกลุ่มเป้าหมายที่ชัดเจน**
- การรายงานผลการดำเนินงาน พบว่า **ส่วนใหญ่ไม่มีการเปรียบเทียบผลการดำเนินงานกับเป้าหมายและตัวชี้วัดที่กำหนดไว้ในแต่ละประเด็นการพัฒนาและในระดับภาพรวมที่ชัดเจน**

- ใช้ SWOT Analysis และนำตัวชี้วัด SDGs มาใช้ประกอบการวิเคราะห์และจัดทำแผน
- กำหนดเป้าหมายการพัฒนาที่แสดงถึงความต้องการที่จะบรรลุเป้าหมายภาพรวมในระยะ 5 ปีที่สอดคล้องกับศักยภาพและโอกาสของพื้นที่
- ตัวชี้วัดมีความสอดคล้องเชื่อมโยงกับเป้าหมายการพัฒนา และสามารถวัดได้ในเชิงปริมาณ **อย่างไรก็ตาม บางจังหวัด/กลุ่มจังหวัด ไม่ได้ระบุค่าฐาน/ค่าเทียบเคียง (Benchmark)**
- ประเด็นการพัฒนาสอดคล้องกับศักยภาพ สถานการณ์ปัจจุบัน ปัญหา ความต้องการของพื้นที่



ข้อเสนอแนะเพื่อการปรับปรุงแผนพัฒนาในรอบถัดไป

1. การนำเสนอข้อมูล : การวิเคราะห์เปรียบเทียบข้อมูลด้านเศรษฐกิจ สังคม ทรัพยากรธรรมชาติและสิ่งแวดล้อม ควรให้ความสำคัญกับการใช้ข้อมูลปัจจุบัน และเป็นอนุกรมเวลาอย่างน้อย 3 ปี
2. การสรุปผลการดำเนินงานตามแผนฯ ในระยะที่ผ่านมา : ควรแสดงผลการพัฒนาโดยเปรียบเทียบกับค่าเป้าหมายและตัวชี้วัด เพื่อสะท้อนผลการพัฒนาว่าสามารถบรรลุผลตามเป้าหมายของประเด็นการพัฒนาหรือไม่
3. การกำหนดตัวชี้วัดและค่าเป้าหมาย : ควรเพิ่มเติมการระบุค่าฐานหรือค่าเป้าหมายของตัวชี้วัด ค่าเป้าหมายที่ไม่สามารถวัดในเชิงปริมาณ ให้ใช้ค่าเป้าหมายเชิงคุณภาพ
4. การจัดทำแผนงานโครงการ : ควรให้ความสำคัญกับโครงการที่มีลักษณะห่วงโซ่คุณค่า (Value Chain) เพื่อให้สามารถขับเคลื่อนการพัฒนาให้บรรลุเป้าหมาย



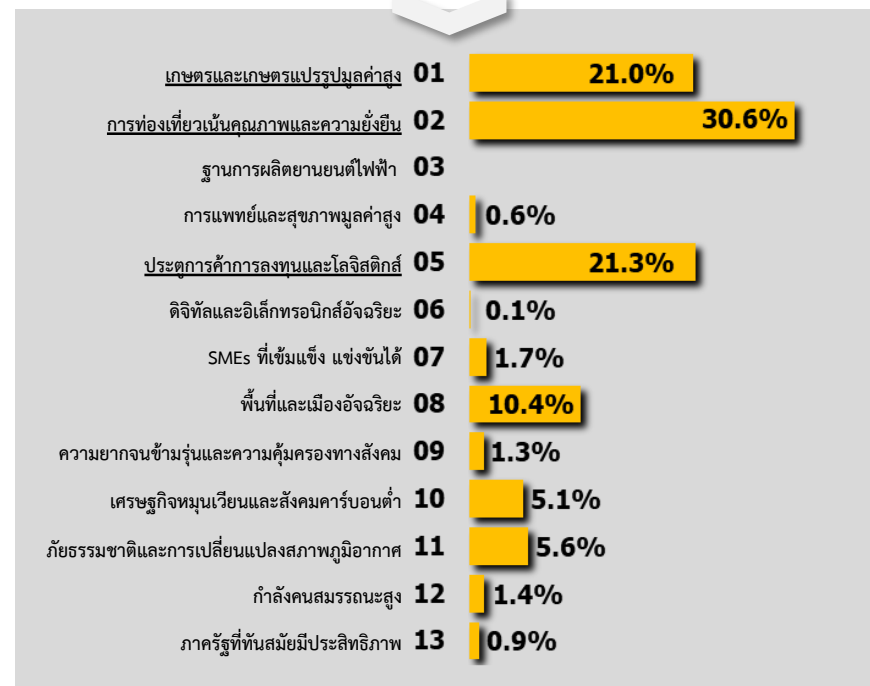
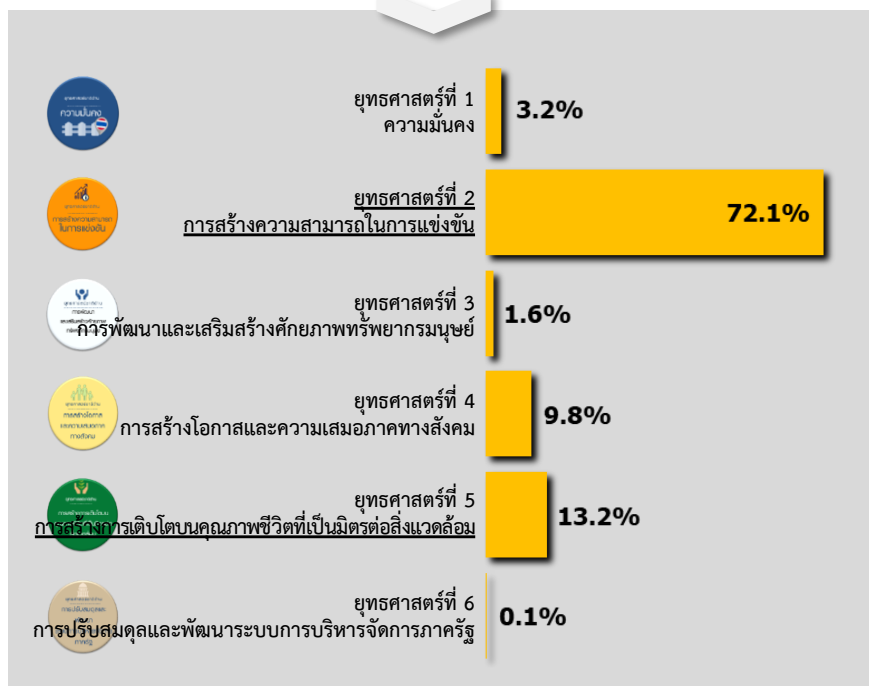
ข้อเสนอเพื่อพิจารณา

1. ให้ความเห็นชอบแผนพัฒนาจังหวัด 76 จังหวัด และแผนพัฒนากลุ่มจังหวัด 18 กลุ่มจังหวัด พ.ศ. 2566 – 2570 ฉบับทบทวนประจำปีงบประมาณ พ.ศ.2567 โดยให้จังหวัดและกลุ่มจังหวัดนำความเห็นและข้อเสนอแนะไปปรับปรุงแผนพัฒนาจังหวัดและกลุ่มจังหวัดในระยะต่อไป
2. มอบหมายให้ฝ่ายเลขานุการฯ นำเสนอเพื่อคณะรัฐมนตรีพิจารณาอนุมัติ ก่อนแจ้งเวียนจังหวัดและกลุ่มจังหวัด ดำเนินการในส่วนที่เกี่ยวข้อง

จังหวัด + กลุ่มจังหวัด

ข้อเสนอโครงการ		เห็นควรสนับสนุนในกรอบวงเงิน (Y1) (ไม่รวมงบบริหาร)	
2,557 โครงการ	52,695.9477 ล้านบาท	1,346 โครงการ	28,531.5109 ล้านบาท

ยุทธศาสตร์ชาติ ← **ความสอดคล้อง** → แผนพัฒนา ฉบับที่ 13

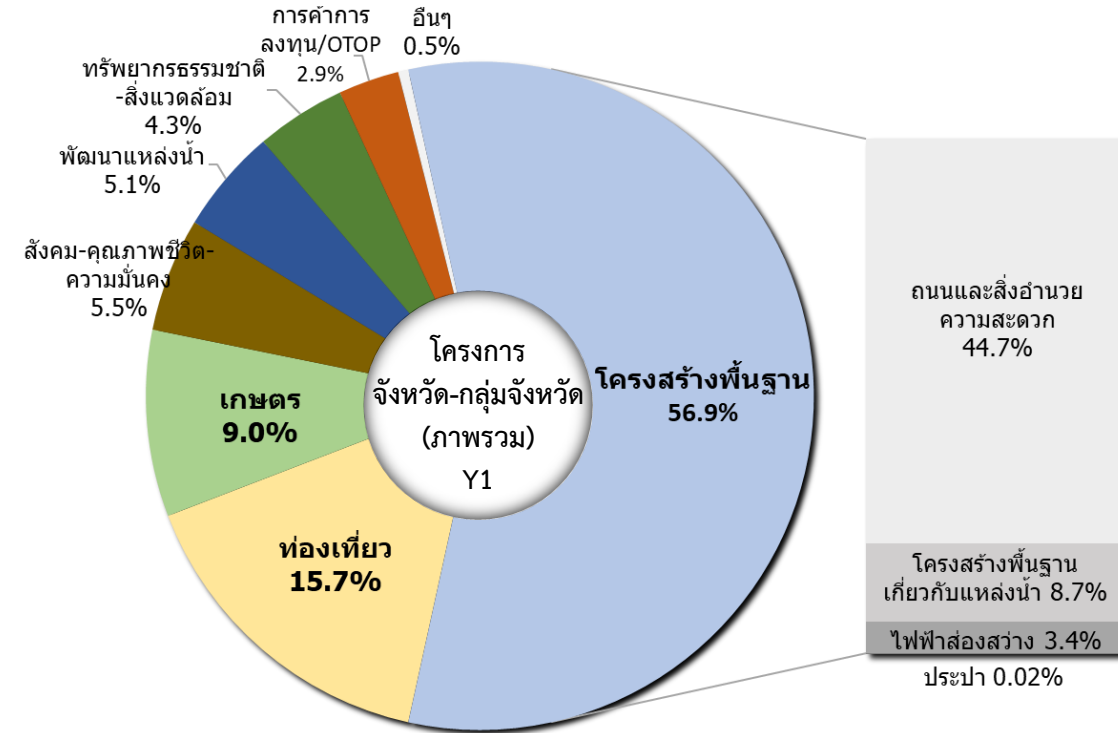


หมายเหตุ : คำนวณสัดส่วนจากวงเงินงบประมาณโครงการ

จำแนกตามประเภทโครงการ

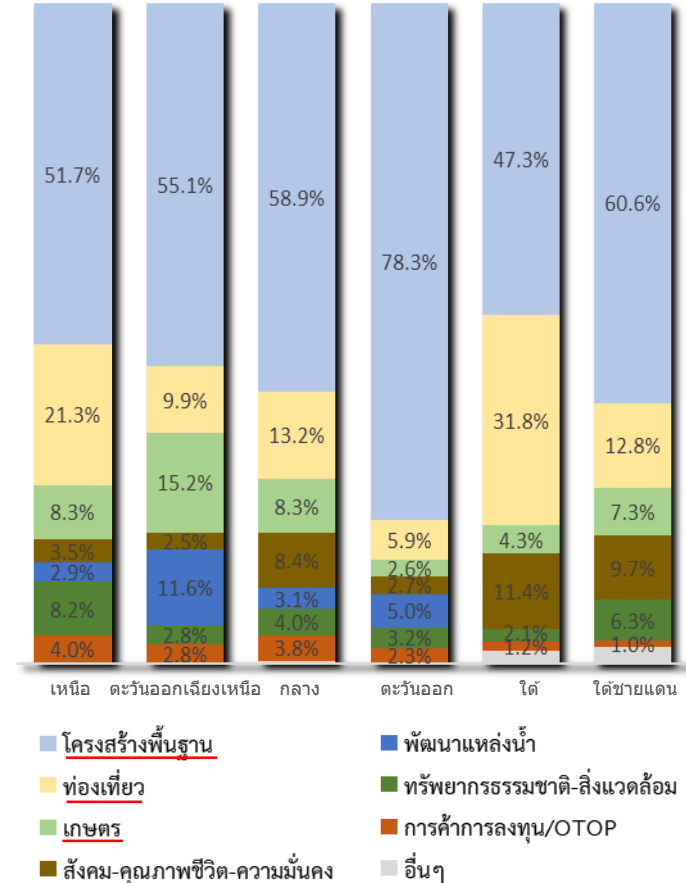
ภาพรวม

ส่วนใหญ่เป็นโครงการด้านโครงสร้างพื้นฐาน ท่องเที่ยว และการเกษตร



หมายเหตุ : คำนวณสัดส่วนจากวงเงินงบประมาณโครงการ

รายการ



พัฒนาแหล่งน้ำ : ขุดลอก หนาคารน้ำได้ดิน บ่อบาดาล สระ/แก้มลิง อ่างเก็บน้ำ
โครงการสร้างพื้นฐานเกี่ยวกับแหล่งน้ำ : ระบบส่งน้ำ ท่ำนดิน พนังคอนกรีตป้องกันตลิ่ง ประตูระบายน้ำ โปะ ทำเขียบเรือ ทุ่นลอยน้ำ

1

ข้อสังเกต



1 ความพร้อม+งบประมาณ



- เอกสารไม่ครบถ้วน
- สารระสำคัญไม่ชัดเจน
- กิจกรรมไม่สอดคล้องกับภารกิจหน่วยงาน
- รวมกิจกรรมย่อย แต่ขาดความเชื่อมโยง



- งบป.การสนับสนุนปัจจัยการผลิตสูง

2 ประเภทโครงการ



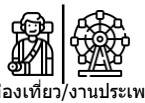
ด้านเกษตร

- สนับสนุนปัจจัยการผลิต ไม่แสดงความต่อเนื่อง/ยั่งยืน



ท่องเที่ยว/Event

- ดำเนินงานเป็นประจำทุกปี ไม่แสดงผลลัพธ์ช่วงที่ผ่านมา



ท่องเที่ยว/งานประเพณี

- ขาดการยกระดับไปสู่กิจกรรมที่ดึงดูด นทท.นอกพื้นที่

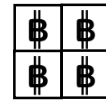


- ไม่สะท้อนการขับเคลื่อนตามประเด็นการพัฒนาจังหวัด / ขาดหนังสือรับรองมอบดูแลสินทรัพย์

3 ประเภทงบประมาณ

โครงการดำเนินงานสนับสนุนปัจจัยการผลิตมากกว่าฝึกอบรม/ให้ความรู้

4 โครงการกลุ่มจังหวัด



- มีลักษณะ “กระจาย งบป.” ลงจังหวัด ไม่สะท้อนการพัฒนาในลักษณะ Cluster
- การจัดลำดับความสำคัญไม่สอดคล้องกับปัญหาของกลุ่มฯ

2

ข้อเสนอแนะ

1. การจัดทำโครงการของจังหวัดและกลุ่มจังหวัด ต้อง (1) เชื่อมโยงกับศักยภาพ/ปัญหาหลักของพื้นที่ (2) ตอบสนองการพัฒนา/แก้ไขปัญหาได้ยั่งยืน (3) จัดลำดับความสำคัญของโครงการให้สอดคล้องกับเป้าหมาย (4) โครงการของกลุ่มจังหวัด ควรเกิดประโยชน์กับพื้นที่อย่างน้อย 2 จังหวัด มีการพัฒนาตลอดห่วงโซ่คุณค่า
2. การพิจารณาความซ้ำซ้อนของพื้นที่และกลุ่มเป้าหมาย ระหว่างโครงการที่ดำเนินการโดยจังหวัดและกลุ่มจังหวัด พิจารณาความเหมาะสมของค่าเป้าหมายในการดำเนินการ
3. ประเภทโครงการ
 - โครงการจัดงานแสดง/งานเทศกาล ควรพิจารณาให้เหมาะสมกับบริบททางสังคม /จัดทำปฏิทินการจัดกิจกรรมท่องเที่ยว
 - โครงการก่อสร้าง คำนึงถึงความพร้อมของพื้นที่ดำเนินงาน และเอกสารประกอบการพิจารณา มีแผนการบำรุงรักษา
 - โครงการฝึกอบรม ควรมีหลักสูตรที่ชัดเจน ไม่เป็นหลักสูตรปกติของหน่วยงาน คัดเลือกกลุ่มเป้าหมาย ความคุ้มค่า
 - โครงการพัฒนาผลิตภัณฑ์/บรรจุภัณฑ์ ควรคำนึงถึงความคุ้มค่าและผลลัพธ์ที่เกิดขึ้น นำไปปฏิบัติได้จริง
 - โครงการที่มีการมอบครุภัณฑ์ให้กับกลุ่มเกษตรกร/วิสาหกิจชุมชน ควรมีหลักเกณฑ์การคัดเลือกกลุ่มเป้าหมายที่เป็นธรรม มีแผนการบริหารจัดการ/การใช้ประโยชน์
 - โครงการจ้างผู้เชี่ยวชาญให้คำปรึกษาแก่ผู้ประกอบการในด้านมาตรฐานต่างๆ ต้องเป็นประเด็นสำคัญของจังหวัดที่เป็นพื้นที่อุตสาหกรรม ซึ่งระบุอยู่ในแผนฯ มีแผนการบริหารจัดการ



ข้อเสนอเพื่อพิจารณา

1. ให้ความเห็นชอบแผนปฏิบัติการประจำปีงบประมาณ พ.ศ. 2567 ของจังหวัด 76 จังหวัด และกลุ่มจังหวัด 18 กลุ่มจังหวัด ดังนี้

กรอบวงเงินจัดสรร งบประมาณ ปี พ.ศ. 2567 (ล้านบาท)	งบประมาณที่เห็นควรสนับสนุน ในกรอบ วงเงิน (Y1)		งบประมาณที่เห็นควรสนับสนุน เกินกรอบ วงเงิน (Y2)		รวมงบประมาณที่เห็นควรสนับสนุน ทั้งสิ้น (Y1) + (Y2)	
	จำนวน โครงการ	ล้านบาท	จำนวน โครงการ	ล้านบาท	จำนวน โครงการ	ล้านบาท
18 กลุ่มจังหวัด (8,400 ลบ.)	177	8,651.9901	25	1,960.9974	202	10,612.9875
76 จังหวัด (19,600 ลบ.)	1,169	20,662.5208	376	10,627.9534	1,545	31,290.4742
รวม (28,000 ลบ.)	1,346	29,314.5109	401	12,588.9508	1,747	41,903.4617

2. ให้ความเห็นชอบโครงการที่เห็นควรสนับสนุนเกินกรอบวงเงิน เป็นโครงการที่จังหวัดและกลุ่มจังหวัด นำมาพิจารณาดำเนินการเพิ่มเติมตามลำดับความสำคัญ ในกรณีที่มีการพิจารณาต้นทุนต่อหน่วยของโครงการที่ได้รับการจัดสรรงบประมาณแล้วยังมีงบประมาณเหลืออยู่ หรือหากมีโครงการที่ได้รับงบประมาณซ้ำซ้อนจากแหล่งอื่น หรือกรณีที่มีการแปรญัตติงบประมาณเพิ่มเติม (ถ้ามี)

3. มอบหมายให้ฝ่ายเลขานุการฯ นำเสนอคณะรัฐมนตรีเพื่อพิจารณาอนุมัติ ก่อนแจ้งเวียนจังหวัดและกลุ่มจังหวัด เพื่อดำเนินการในส่วนที่เกี่ยวข้อง

4.1 (3) ข้อเสนอโครงการของส่วนราชการ ประจำปีงบประมาณ พ.ศ. 2567 ที่สอดคล้องกับเป้าหมายและแนวทางการพัฒนาภาค

- บทเฉพาะกาล ม. 59 ของ พรฎ. กำหนดให้ประกาศ หลักเกณฑ์ แนวทาง มติ คำสั่งซึ่งมีผลอยู่ในวันก่อนวันที่ พรฎ. นี้ใช้บังคับ ให้ยังคงใช้บังคับต่อไป เท่าที่ไม่ขัดหรือแย้งภายใน 2 ปี
- การพิจารณากลับกรองข้อเสนอโครงการของส่วนราชการ
 - ให้เป็นไปตาม หลักเกณฑ์การจัดทำแผนปฏิบัติการภาค ปีงบประมาณ พ.ศ. 2566 – 2570 (ตามมติ ก.บ.ภ. ครั้งที่ 2/2564 วันที่ 14 ก.ค.64)
 - ใช้เป้าหมายและแนวทางการพัฒนาภาค พ.ศ. 2566 – 2570 (ตามมติ ก.น.บ. ครั้งที่ 1/2565 วันที่ 19 ต.ค.65) เป็นกรอบในการพิจารณา



เป้าหมายและแนวทางการพัฒนาภาค พ.ศ. 2566 – 2570

**ข้อเสนอโครงการของส่วนราชการ
ประจำปีงบประมาณ พ.ศ. 2567
ที่สอดคล้องกับเป้าหมายการพัฒนาภาค**



เห็นควรสนับสนุน
จำนวน **364** โครงการ
(787,765.0235 ล้านบาท)

ข้อเสนอ

ภาคเหนือ

171 โครงการ
224,766.54 ลบ.

ภาคตะวันออกเฉียงเหนือ

163 โครงการ
363,490.06 ลบ.

ภาคกลาง

85 โครงการ
6,018.72 ลบ.

ภาคตะวันออก

71 โครงการ
90,054.08 ลบ.

ภาคใต้

103 โครงการ
176,613.82 ลบ.

ภาคใต้ชายแดน

35 โครงการ
3,147.12 ลบ.

สอดคล้องกับ
เป้าหมายและ
แนวทางการ
พัฒนาภาคฯ

105 โครงการ
(223,656.70 ลบ.)

111 โครงการ
(348,487.92 ลบ.)

29 โครงการ
(1,386.53 ลบ.)

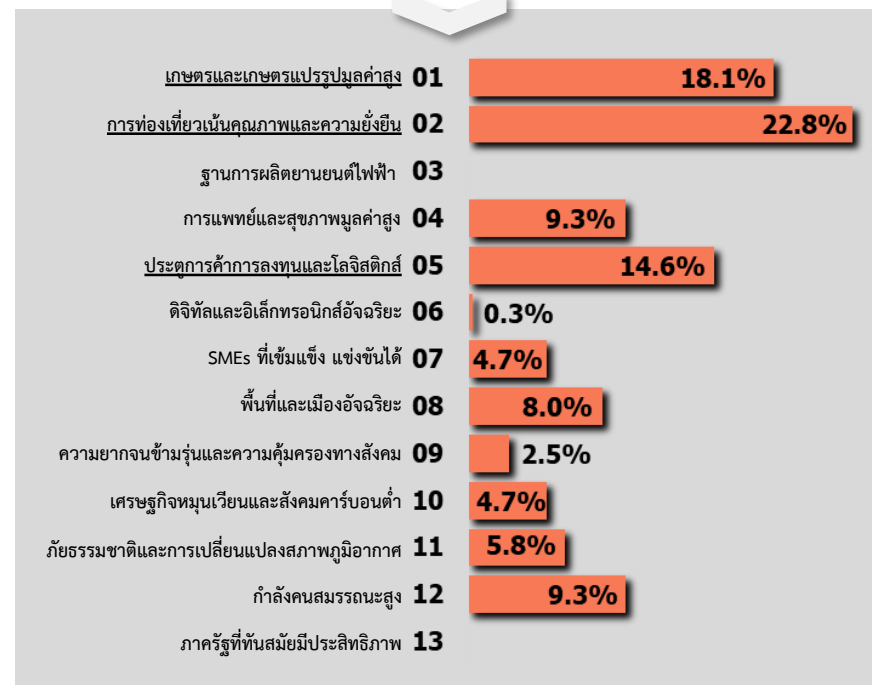
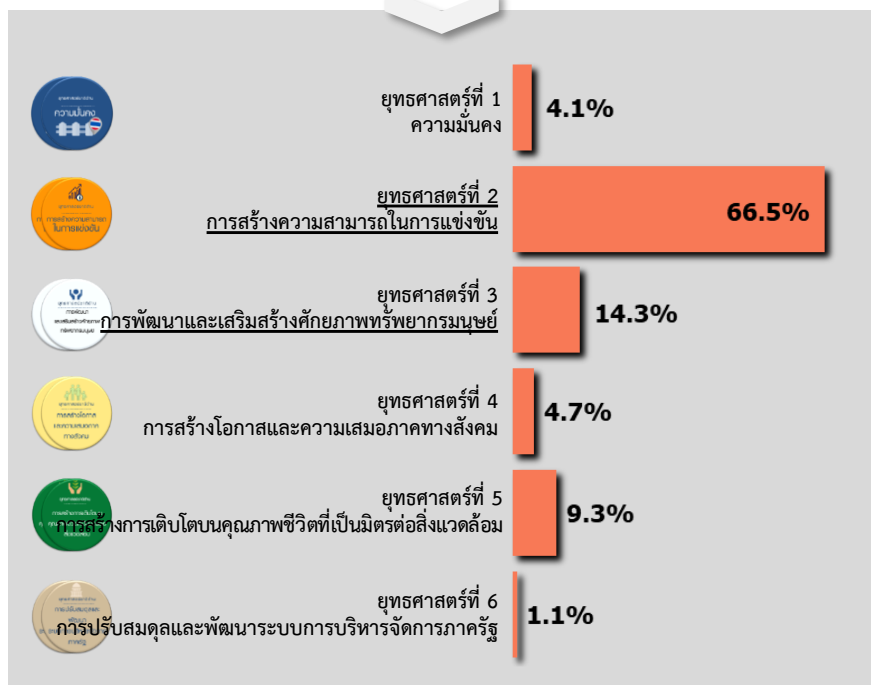
31 โครงการ
(86,424.11 ลบ.)

57 โครงการ
(124,733.60 ลบ.)

31 โครงการ
(3,076.15 ลบ.)

ส่วนราชการ	ข้อเสนอโครงการ		เห็นควรสนับสนุน	
	โครงการ	ล้านบาท	โครงการ	ล้านบาท
	628	864,090.3496	364	787,765.0236

ยุทธศาสตร์ชาติ ← **ความสอดคล้อง** → **แผนพัฒนาฯ ฉบับที่ 13**

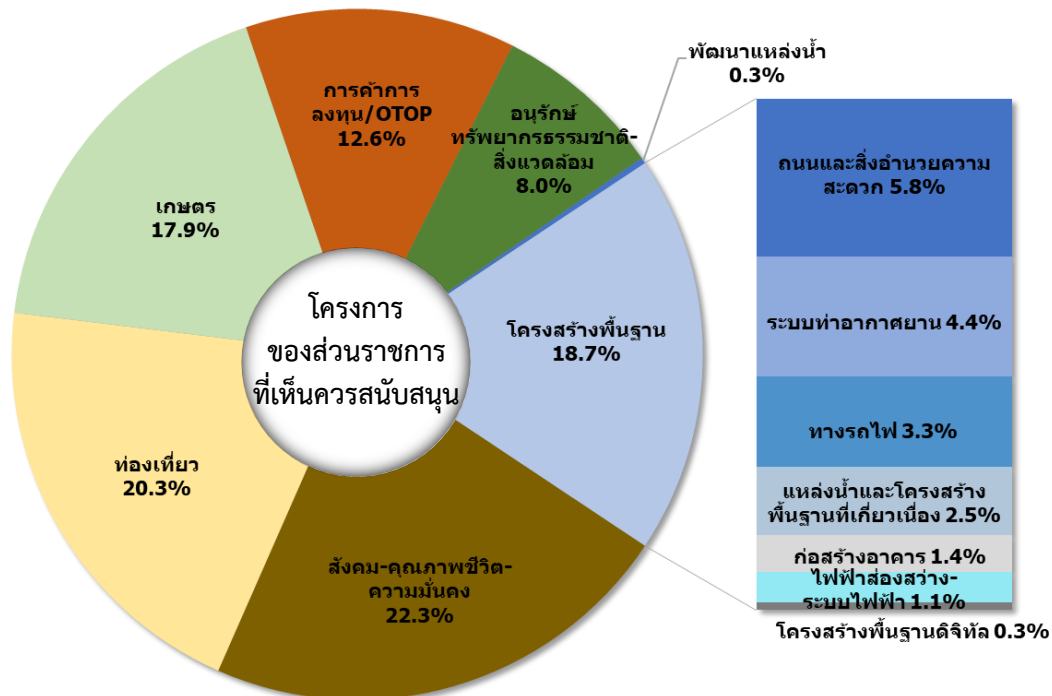


หมายเหตุ : คำนวณสัดส่วนจากจำนวนโครงการ

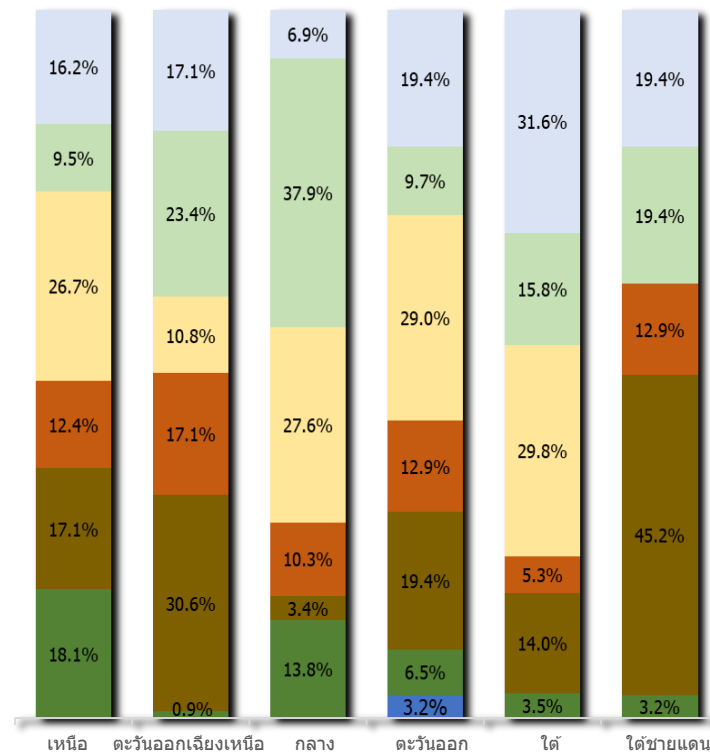
จำแนกตามประเภทโครงการ

ภาพรวม

ส่วนใหญ่เป็นโครงการด้านสังคม ท่องเที่ยว โครงสร้างพื้นฐาน และเกษตร



รายภาค



หมายเหตุ : คำนวณสัดส่วนจากจำนวนโครงการ เพื่อแสดงการกระจายตัวตามประเภทโครงการ (ทั้งนี้ หากคำนวณสัดส่วนจากวงเงินงบประมาณ พบว่า สัดส่วนเกือบทั้งหมดจะกระจุกตัวอยู่ในโครงการด้านโครงสร้างพื้นฐาน ซึ่งเป็นโครงการลงทุนขนาดใหญ่ เช่น ถนน สนามบิน ทางรถไฟ)

โครงการที่สอดคล้องกับเป้าหมายและแนวทางการพัฒนา ภาคเหนือ ประจำปีงบประมาณ พ.ศ. 2567

มีข้อเสนอโครงการ จำนวน 171 โครงการ วงเงิน 224,766,542,428 บาท



แนวทางการพัฒนา

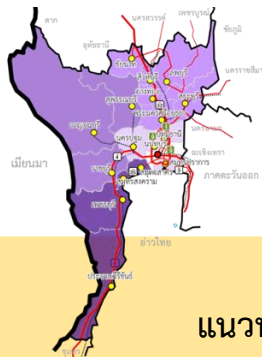
แนวทางการพัฒนา	ข้อเสนอแผนงานโครงการ		โครงการที่สอดคล้องฯ และมีมีการกระจายประโยชน์ในระดับภาคสูง		โครงการที่สอดคล้องกับเป้าหมายและแนวทางการพัฒนาภาค	
	จำนวนโครงการ	งบประมาณ (ล้านบาท)	จำนวนโครงการ	งบประมาณ (ล้านบาท)	จำนวนโครงการ	งบประมาณ (ล้านบาท)
1. ส่งเสริมการพัฒนาพื้นที่ระเบียงเศรษฐกิจพิเศษภาคเหนือ (NEC-Creative LANNA) ในจังหวัดเชียงใหม่ เชียงราย ลำพูน ลำปาง ให้เป็นพื้นที่เศรษฐกิจหลักของภาคและฐานเศรษฐกิจสร้างสรรค์ของประเทศ	25	257.31	8	50.21	5	53.20
2. ยกระดับการท่องเที่ยวและบริการที่มีศักยภาพของภาคให้มีคุณภาพ สนับสนุนเศรษฐกิจสร้างสรรค์ และกระจายประโยชน์สู่ชุมชน	55	979.62	8	86.75	22	376.30
3. พัฒนาการผลิตตามระบบเกษตรกรรมยั่งยืน เชื่อมโยงอุตสาหกรรมแปรรูปมูลค่าสูง	31	753.37	-	-	9	403.05
4. เสริมศักยภาพของเมือง พื้นที่เขตพัฒนาเศรษฐกิจพิเศษชายแดน และระบบโครงสร้างพื้นฐานโลจิสติกส์สำคัญของภาคฯ	20	221,634.37	-	-	18	221,625.87
5. พัฒนาและยกระดับคุณภาพชีวิต เพื่อแก้ไขปัญหาความยากจน พัฒนาผู้สูงอายุสู่การเป็นผู้สูงอายุที่มีศักยภาพ (Active Aging) และพัฒนาทักษะฝีมือแรงงานฯ	21	709.92	4	54.80	12	574.58
6. บริหารจัดการทรัพยากรธรรมชาติ สิ่งแวดล้อม อย่างมีประสิทธิภาพ เพื่อให้เกิดความยั่งยืน	19	431.95	-	-	19	431.95
รวม	171	224,766.54	20	191.76	85	223,464.94



โครงการที่สอดคล้องกับเป้าหมายและแนวทางการพัฒนา ภาคตะวันออกเฉียงเหนือ ประจำปีงบประมาณ พ.ศ. 2567

มีข้อเสนอโครงการ จำนวน 163 โครงการ วงเงิน 363,490,063,320 บาท

แนวทางการพัฒนา	ข้อเสนอแผนงานโครงการ		โครงการที่สอดคล้องๆ และมีการกระจายประโยชน์ในระดับภาคสูง		โครงการที่สอดคล้องกับเป้าหมายและแนวทางการพัฒนาภาค	
	จำนวนโครงการ	งบประมาณ (ล้านบาท)	จำนวนโครงการ	งบประมาณ (ล้านบาท)	จำนวนโครงการ	งบประมาณ (ล้านบาท)
1. พัฒนาภาคเกษตรโดยเทคโนโลยีสมัยใหม่มุ่งสู่ฐานเศรษฐกิจชีวภาพที่มีมูลค่าสูง เพื่อเพิ่มมูลค่าสินค้าเกษตร	26	3,298.13	9	600.99	11	2,554.28
2. บริหารจัดการน้ำให้เพียงพอเพื่อรองรับการเติบโตของเมืองและกิจกรรมทางเศรษฐกิจ	9	286.53	-	-	3	30.29
3. พัฒนาผลิตภัณฑ์พื้นถิ่นไปสู่มาตรฐานสากลเพื่อสร้างเศรษฐกิจในชุมชน	11	368.61	1	30.00	8	318.11
4. พัฒนาเมือง เขตพัฒนาเศรษฐกิจพิเศษชายแดนและเมืองชายแดน รวมทั้งพื้นที่ระเบียงเศรษฐกิจพิเศษภาคตะวันออกเฉียงเหนือ (NeEC-Bioeconomy) ให้เป็นพื้นที่เศรษฐกิจหลักของภาค	48	354,151.92	-	-	25	343,904.42
5. พัฒนาและส่งเสริมการท่องเที่ยวหลักและแหล่งท่องเที่ยวชุมชนให้ได้มาตรฐานเพื่อสร้างรายได้ให้กับชุมชน	28	1,080.22	2	154.45	18	521.66
6. ยกระดับคุณภาพชีวิตของคนทุกช่วงวัยให้ได้มาตรฐานและแก้ปัญหาความยากจนให้กับผู้มีรายได้น้อยเพื่อลดความเหลื่อมล้ำทางสังคม	41	4,304.65	-	-	34	373.73
รวม	163	363,490.06	12	785.44	99	347,702.49



แนวทางการพัฒนา

โครงการที่สอดคล้องกับเป้าหมายและแนวทางการพัฒนา ภาคกลาง ประจำปีงบประมาณ พ.ศ. 2567

มีข้อเสนอโครงการ จำนวน 85 โครงการ วงเงิน 6,018,722,955 บาท

แนวทางการพัฒนา	ข้อเสนอแผนงานโครงการ		โครงการที่สอดคล้องฯ และมีการกระจายประโยชน์ในระดับภาคสูง		โครงการที่สอดคล้องกับเป้าหมายและแนวทางการพัฒนาภาค	
	จำนวนโครงการ	งบประมาณ (ล้านบาท)	จำนวนโครงการ	งบประมาณ (ล้านบาท)	จำนวนโครงการ	งบประมาณ (ล้านบาท)
1. ยกระดับการผลิตสินค้าเกษตรและผลิตภัณฑ์เกษตรแปรรูปที่มีมูลค่าเพิ่มสูงได้มาตรฐานระดับสากล	23	433.50	4	188.69	8	116.75
2. ส่งเสริมแหล่งท่องเที่ยวสำคัญและแหล่งท่องเที่ยวชุมชนให้เป็นจุดหมายของการท่องเที่ยวคุณภาพ	26	371.37	1	4.00	7	52.51
3. พัฒนาระบบบริการส่งเสริมสุขภาพและการให้บริการทางการแพทย์ที่มีศักยภาพในการสร้างมูลค่าทางเศรษฐกิจให้ได้มาตรฐานในระดับสากล	4	872.13	2	723.00	-	-
4. พัฒนาเมือง เขตพัฒนาเศรษฐกิจพิเศษชายแดนและเมืองชายแดน รวมทั้งพื้นที่ระเบียงเศรษฐกิจพิเศษภาคกลาง-ตะวันตกให้เป็นศูนย์กลางการกระจายความเจริญทางเศรษฐกิจของภาคกลาง	9	3,538.86	-	-	2	70.00
5. พัฒนาและยกระดับความสามารถในการแข่งขันของวิสาหกิจขนาดกลางและขนาดย่อมในอุตสาหกรรมและบริการแห่งอนาคตของภาคกลาง	7	568.43	1	122.23	-	-
6. พัฒนาทรัพยากรธรรมชาติและแก้ไขปัญหาสิ่งแวดล้อม	16	234.43	4	109.35	-	-
รวม	85	6,018.72	12	1,147.27	17	239.26



โครงการที่สอดคล้องกับเป้าหมายและแนวทางการพัฒนา ภาคตะวันออก ประจำปีงบประมาณ พ.ศ. 2567

มีข้อเสนอโครงการ จำนวน 71 โครงการ วงเงิน 90,054,083,154 บาท

แนวทางการพัฒนา

ข้อเสนอแผนงานโครงการ	ข้อเสนอแผนงานโครงการ		โครงการที่สอดคล้องๆ และมีมีการกระจายประโยชน์ในระดับภาคสูง		โครงการที่สอดคล้องกับเป้าหมายและแนวทางการพัฒนาภาค	
	จำนวนโครงการ	งบประมาณ (ล้านบาท)	จำนวนโครงการ	งบประมาณ (ล้านบาท)	จำนวนโครงการ	งบประมาณ (ล้านบาท)
1. พัฒนาอุตสาหกรรมเป้าหมายให้เป็นกำลังหลักในการขับเคลื่อนเศรษฐกิจสีเขียวของภาคตะวันออก	6	87.49	2	40.00	2	17.49
2. พัฒนาการเกษตรคุณภาพให้เชื่อมโยงสู่การผลิตและแปรรูปสินค้าเกษตรปลอดภัย สู่ห่วงโซ่การผลิตในระดับประเทศ และการให้บริการส่งเสริมสุขภาพ	16	312.06	1	10.00	2	26.00
3. ยกระดับการท่องเที่ยวของภาคตะวันออกสู่การเป็นจุดหมายการท่องเที่ยวของโลกที่เน้นคุณภาพและความยั่งยืน	15	314.57	2	34.00	8	201.73
4. พัฒนาเขตพัฒนาเศรษฐกิจพิเศษจังหวัดสระแก้วและตราด รวมทั้งพื้นที่เศรษฐกิจชายแดนที่มีศักยภาพให้เป็นประตูเชื่อมโยงการค้า การลงทุนที่ทันสมัยกับประเทศเพื่อนบ้าน	2	520.94	1	20.94	-	-
5. พัฒนาพื้นที่และเมืองให้เป็นเมืองอัจฉริยะน่าอยู่ เพื่อเสริมสร้างคุณภาพชีวิตที่ดีให้กับประชาชนทุกกลุ่มในพื้นที่	25	88,688.20	1	75.90	10	85,902.13
6. อนุรักษ์ฟื้นฟูทรัพยากรธรรมชาติและสิ่งแวดล้อม ตลอดจนเพิ่มประสิทธิภาพการรับมือภัยพิบัติทางธรรมชาติและผลกระทบจากการเปลี่ยนแปลงสภาพภูมิอากาศ	7	130.82	2	95.91	-	-
รวม	71	90,054.08	9	276.75	22	86,147.36

โครงการที่สอดคล้องกับเป้าหมายและแนวทางการพัฒนา ภาคใต้ ประจำปีงบประมาณ พ.ศ. 2567

มีข้อเสนอโครงการ จำนวน 103 โครงการ วงเงิน 176,613,821,126 บาท



แนวทางการพัฒนา	ข้อเสนอแผนงานโครงการ		โครงการที่สอดคล้องๆ และมีการกระจายประโยชน์ในระดับภาคสูง		โครงการที่สอดคล้องกับเป้าหมายและแนวทางการพัฒนาภาค	
	จำนวนโครงการ	งบประมาณ (ล้านบาท)	จำนวนโครงการ	งบประมาณ (ล้านบาท)	จำนวนโครงการ	งบประมาณ (ล้านบาท)
1. พัฒนาและยกระดับการท่องเที่ยวและบริการ รวมทั้งธุรกิจต่อเนื่องด้านการท่องเที่ยวให้มีมาตรฐานและมูลค่าสูง	56	123,445.48	8	98,427.13	29	23,921.51
2. พัฒนาและยกระดับอุตสาหกรรมการแปรรูปสินค้าเกษตรหลักด้วยนวัตกรรมเพื่อสร้างผลิตภัณฑ์ที่มีมูลค่าสูง	2	126.36	-	-	1	30.00
3. ส่งเสริมการผลิตและการแปรรูปเพื่อสร้างมูลค่าเพิ่มสินค้าเกษตรและปศุสัตว์หลักของภาค	14	677.04	1	20.00	9	219.59
4. อนุรักษ์ ป่าไม้ และบริหารจัดการทรัพยากรธรรมชาติและสิ่งแวดล้อมอย่างเป็นระบบเพื่อเป็นฐานการพัฒนาที่ยั่งยืน	17	610.59	-	-	5	207.47
5. พัฒนาพื้นที่เขตพัฒนาเศรษฐกิจพิเศษชายแดนและด่านพรมแดน รวมทั้งพื้นที่ระเบียงเศรษฐกิจภาคใต้ให้เป็นประตูการค้าการลงทุนและพื้นที่เศรษฐกิจใหม่ของภาค	6	46,951.90	1	86.50	3	1,821.40
6. เสริมสร้างความปลอดภัยในชีวิตและทรัพย์สินของประชาชน เพื่อสร้างคุณภาพชีวิตที่ดี	8	4,802.46	-	-	-	-
รวม	103	176,613.82	10	98,533.64	47	26,199.96



โครงการที่สอดคล้องกับเป้าหมายและแนวทางการพัฒนา ภาคใต้ชายแดน ประจำปีงบประมาณ พ.ศ. 2567

มีข้อเสนอโครงการ จำนวน 35 โครงการ วงเงิน 3,147,116,626 บาท

แนวทางการพัฒนา

แนวทางการพัฒนา	ข้อเสนอแผนงานโครงการ		โครงการที่สอดคล้องๆ และมีมีการกระจายประโยชน์ในระดับภาคสูง		โครงการที่สอดคล้องกับเป้าหมายและแนวทางการพัฒนาภาค	
	จำนวนโครงการ	งบประมาณ (ล้านบาท)	จำนวนโครงการ	งบประมาณ (ล้านบาท)	จำนวนโครงการ	งบประมาณ (ล้านบาท)
1. พัฒนาคุณภาพการผลิตและการแปรรูปเพื่อสร้างมูลค่าเพิ่มให้กับสินค้าเกษตรหลักของภาค	12	245.44	11	242.48	1	2.95
2. พัฒนาเมืองชายแดนให้เป็นเมืองเศรษฐกิจการค้า การท่องเที่ยว สามารถเชื่อมโยงกับพื้นที่เศรษฐกิจของประเทศเพื่อนบ้านและอาเซียนตอนใต้ และพัฒนาเมืองยะลาเป็นศูนย์กลางเศรษฐกิจของภาคใต้ชายแดน	10	2,292.76	6	119.17	3	2,139.89
3. ยกระดับรายได้ การศึกษา สมรรถนะแรงงาน และสาธารณสุข เพื่อคุณภาพชีวิตที่ดีและสันติสุข	10	365.14	7	327.87	-	-
4. อนุรักษ์ ป่าไม้ และบริหารจัดการทรัพยากรธรรมชาติและสิ่งแวดล้อม เพื่อเป็นฐานการผลิตของภาค	3	243.79	1	87.02	2	156.77
รวม	35	3,147.13	25	776.54	6	2,299.61



ข้อเสนอเพื่อพิจารณา

1. ให้ความเห็นชอบข้อเสนอโครงการของส่วนราชการ ประจำปีงบประมาณ พ.ศ. 2567 ที่สอดคล้องกับเป้าหมายและแนวทางการพัฒนาภาค พ.ศ. 2566 – 2570 รวมจำนวน 364 โครงการ ทั้งนี้ ขอให้สำนักงานงบประมาณให้ความสำคัญและพิจารณาสับสนุนงบประมาณโครงการที่สอดคล้องกับเป้าหมายและแนวทางการพัฒนาภาคเป็นลำดับแรก เพื่อให้การขับเคลื่อนการพัฒนาเชิงพื้นที่เป็นไปอย่างมีประสิทธิภาพและบรรลุผลอย่างเป็นรูปธรรม สอดคล้องตามเป้าหมายของยุทธศาสตร์ชาติ
2. มอบหมายให้ฝ่ายเลขานุการฯ นำเสนอคณะรัฐมนตรีเพื่ออนุมัติ ก่อนแจ้งส่วนราชการ เพื่อดำเนินการในส่วนที่เกี่ยวข้อง

ระเบียบวาระที่ 4.2 เรื่องเพื่อพิจารณา

นโยบาย หลักเกณฑ์ และวิธีการจัดทำเป้าหมายและทิศทางการพัฒนา และการจัดทำแผนและโครงการ จังหวัด กลุ่มจังหวัด และส่วนราชการ ประจำปีงบประมาณ พ.ศ. 2568 - 2570

- (1) นโยบาย หลักเกณฑ์และวิธีการจัดทำเป้าหมายการพัฒนาจังหวัด 20 ปี (ม.20 ม.24 ม.26)
- (2) หลักเกณฑ์และวิธีการจัดทำวัตถุประสงค์และทิศทางการพัฒนาในอนาคตของกลุ่มจังหวัด (ม.34)
- (3) นโยบาย หลักเกณฑ์ วิธีการจัดทำแผนพัฒนาจังหวัด และแผนพัฒนากลุ่มจังหวัด พ.ศ. 2566 – 2570 ฉบับทบทวน ประจำปีงบประมาณ พ.ศ. 2568 – 2570 (ม.10)
- (4) หลักเกณฑ์การจัดทำแผนปฏิบัติราชการประจำปีของจังหวัดและกลุ่มจังหวัด ประจำปีงบประมาณ พ.ศ. 2568 – 2570 (ม.10)
- (5) แนวทางการกำหนดกรอบการจัดสรรงบประมาณ ประจำปีงบประมาณ พ.ศ. 2568 – 2570
- (6) หลักเกณฑ์การปรับปรุงแผนปฏิบัติราชการประจำปี และการเปลี่ยนแปลงโครงการของจังหวัดและกลุ่มจังหวัด ประจำปีงบประมาณ พ.ศ. 2567 – 2570 (ม.32)
- (7) การจัดทำร่างประกาศคณะกรรมการนโยบายการบริหารงานเชิงพื้นที่แบบบูรณาการ (ก.น.บ.) รวม 3 เรื่อง
 - (7.1) การกำหนดองค์กรภาคประชาสังคมอื่นและการกำหนดจำนวนหลักเกณฑ์ และวิธีการได้มาซึ่งผู้แทนฝ่ายต่างๆ ใน ก.บ.จ. และ ก.บ.ก. (ม.4 ม.13 ม.15)
 - (7.2) วิธีการสำรวจความคิดเห็นของประชาชนในจังหวัดและกลุ่มจังหวัด (ม.20 ม.34)
 - (7.3) จำนวน หลักเกณฑ์ และวิธีการได้มาซึ่งผู้แทนภาคประชาสังคมและผู้แทนภาคธุรกิจเอกชน ในการประชุมปรึกษาหารือร่วมกันกับบุคคล เกี่ยวกับเป้าหมายการพัฒนาจังหวัด ยี่สิบปี แผนพัฒนาจังหวัด และแผนพัฒนากลุ่มจังหวัด (ม.4 ม.24 ม.34)
- (8) แนวทางการดำเนินการของส่วนราชการตามพระราชกฤษฎีกาว่าด้วยการบริหารงานเชิงพื้นที่แบบบูรณาการ พ.ศ. 2565 (ม.10 ม.22 ม.29 ม.31 ม.46 ม.51 ม.52 ม.53 ม.56)
- (9) หลักเกณฑ์และวิธีการจัดทำข้อเสนอโครงการของส่วนราชการที่สอดคล้องกับเป้าหมายและแนวทางการพัฒนาภาค พ.ศ. 2566 – 2570 ประจำปีงบประมาณ พ.ศ. 2568 – 2570
- (10) ปฏิทินการดำเนินงานภายใต้กลไก ก.น.บ. ในปีงบประมาณ พ.ศ. 2566 - 2567

1

ย

- ยุทธศาสตร์ชาติ 20 ปี + แผนแม่บท
- แผนพัฒนาฯ ฉบับที่ 13
- นโยบายและแผนระดับชาติว่าด้วยความมั่นคงแห่งชาติ
- แผนรายสาขา/เฉพาะด้าน
- เป้าหมายและแนวทางการพัฒนาภาค
- นโยบายรัฐบาล/ข้อสั่งการของ นรม.

+

ให้ความสำคัญกับ

ศักยภาพ โอกาส ข้อจำกัด
ของพื้นที่

ผลการดำเนินงานที่ผ่านมา บริบทแนวโน้มการเปลี่ยนแปลง

ปัญหา ความต้องการ
ของประชาชน

2

ขอบเขต

เป้าหมายและแนวทางการพัฒนาจังหวัด
20 ปี (พ.ศ.2566-2585)

ช่วงที่ 1 ปี 66-70

ช่วงที่ 2 ปี 71-75

ช่วงที่ 3 ปี 76-80

ช่วงที่ 4 ปี 81-85

→ แผนพัฒนาจังหวัด 5 ปี (พ.ศ.2566-2570)

→ แผนปฏิบัติการราชการประจำปี (1 ปี)

- ขับเคลื่อนเป้าหมายฯ 20 ปี ผ่านแผน 5 ปี + โครงการสำคัญในแผนปี
- มีความสอดคล้องเชื่อมโยงกับนโยบาย/แผนระดับต่างๆ เพื่อให้ทุกภาคส่วนร่วมกันขับเคลื่อนการพัฒนาอย่างต่อเนื่อง บรรลุผลสัมฤทธิ์อย่างเป็นรูปธรรม
- เป็นกรอบและถ่ายทอดไปสู่การจัดทำเป้าหมายและแผนพัฒนาจังหวัดในแต่ละช่วงระยะเวลา 5 ปี
- กำหนดเป้าหมายฯ ในแต่ละช่วงอย่างชัดเจน เพื่อกำกับ ติดตาม ประเมินผล

3

ลักษณะ

- ชัดเจน เป็นรูปธรรม เข้าใจได้ง่าย ทุกภาคส่วนรับรู้ได้โดยทั่วไป
- แสดงถึงเป้าหมาย/สิ่งที่ต้องการบรรลุ บนพื้นฐานศักยภาพ-โอกาสของพื้นที่
- มีตัวชี้วัดชัดเจน เป็นมาตรฐาน
- สามารถขับเคลื่อน/ถ่ายทอดไปสู่การปฏิบัติได้
- สามารถกำกับ ติดตาม และ ประเมินผลได้อย่างต่อเนื่อง และ วัดผลการบรรลุเป้าหมายได้

4

องค์ประกอบของเป้าหมายฯจังหวัด 20 ปี

1. บทนำ : สถานการณ์การพัฒนาของจังหวัด
2. ปัจจัยและแนวโน้มการเปลี่ยนแปลงที่คาดว่าจะส่งผลต่อการพัฒนา
3. การวิเคราะห์สภาพแวดล้อม (ให้วิเคราะห์สภาพแวดล้อม ทั้งภายในและภายนอก เพื่อแสดงให้เห็นถึงศักยภาพและโอกาสของพื้นที่)
4. เป้าหมายการพัฒนาจังหวัดระยะ 20 ปี (พ.ศ. 2566 – 2585)
5. ตัวชี้วัดและค่าเป้าหมายการพัฒนาจังหวัดระยะ 20 ปี และถ่ายทอดในแต่ละช่วงระยะเวลา 5 ปี
 - พ.ศ.2566-2570
 - พ.ศ.2571-2575
 - พ.ศ.2576-2580
 - พ.ศ.2581-2585
6. แผนการดำเนินงานที่สำคัญ/แผนที่นำทาง (Roadmap)
7. ภาคผนวก (ข้อมูลประกอบการวิเคราะห์)

ให้จังหวัด (1) จัดทำเอกสารเป้าหมายการพัฒนาจังหวัด 20 ปี โดยสรุปสาระสำคัญไม่เกิน 10 หน้า ในรูปแบบ Microsoft Word พร้อมภาคผนวก และ (2) จัดทำสรุปนำเสนอในรูปแบบ PowerPoint Presentation จำนวน 5 – 10 สไลด์

ทดลองนำร่อง 2 จังหวัด

ร่าง เป้าหมายการพัฒนาจังหวัดตรัง 20 ปี

“เมืองเติบโตบนฐานเศรษฐกิจ BCG โดยมีคุณภาพชีวิตที่ดีและสิ่งแวดล้อมที่ยั่งยืน”



ร่าง เป้าหมายการพัฒนาจังหวัดขอนแก่น 20 ปี

“ฐานเศรษฐกิจชีวภาพ โดยเทคโนโลยี นวัตกรรม และความคิดสร้างสรรค์ เพื่อความเท่าเทียมในโอกาส และสิ่งแวดล้อมที่สมดุล”

ประเด็นการพัฒนาที่สำคัญ



กระบวนการจัดทำเป้าหมายการพัฒนาจังหวัด 20 ปี

จัดทำ+วิเคราะห์ข้อมูล

สำรวจความคิดเห็น/
ความต้องการของประชาชน

ใช้เครื่องมือทางวิชาการ

SWOT
TOWS
SMART Goal
Foresight
Back casting
DEPHI
Scenario Analysis

ระดมความเห็นจากภาคีการพัฒนา

Foresight

- เข้าใจเกี่ยวกับอนาคต
- อนาคตรูปแบบต่างๆ
- ตั้งสมมติฐาน > ออกแบบ
- องค์ประกอบการมองอนาคต
- กวาดสัญญาณ วิเคราะห์แนวโน้ม ระบุปัจจัยท้าทายแนวโน้มที่สำคัญ
- ตั้งสมมติฐาน คาดการณ์ความเป็นไปได้ (IF-Then)
- หลักการออกแบบเป้าหมาย Plan/PainPoint/Potential/Performance/ Partner
- ลักษณะเป้าหมายที่ดี (SMART Goal)
- เป้าหมายการพัฒนาเชิงพื้นที่อย่างยั่งยืน เบื้องต้น L-O-G-I-C-S : Livable/ Opportunity/Governance /Inclusive/Connectivity/ Sustainability

ร่าง เป้าหมายพัฒนาครั้งละ 20 ปี
+ แนวทางการพัฒนา + แผนงานโครงการสำคัญ

ประชุมปรึกษาหารือร่วมกัน
(มาตรา 24)

ปรับปรุงเป้าหมายการพัฒนาจังหวัด 20 ปี

เป้าหมายการพัฒนาจังหวัด 20 ปี

ฉบับสมบูรณ์

กำหนดส่งเป้าหมายการพัฒนาจังหวัด 20 ปี

31



ส่งที่มบูรณาการกลาง 3 หน่วยงาน
ภายใน วันที่ 31 พฤษภาคม 2566

คณะกรรมการประจำภาค
พิจารณากลับกรอง

ก.น.บ. พิจารณา
ให้ความเห็นชอบ

การปรับเป้าหมายการพัฒนาจังหวัด 20 ปี



ในกรณีมีความจำเป็นอย่างยิ่ง ได้แก่ การปรับยุทธศาสตร์ชาติ แผนแม่บทฯ แผนระดับชาติอื่นๆ หรือมีบริบทการเปลี่ยนแปลงใหม่ที่ส่งผลกระทบต่อพื้นที่อย่างมีนัยสำคัญ หรือศักยภาพ/โอกาสที่เปลี่ยนแปลงอย่างรวดเร็ว หรือกรณีจำเป็นอื่นใด

ให้ ก.บ.จ. ดำเนินการตามมาตรา 20 วรรคสอง และมาตรา 24 ด้วยโดยอนุโลม และจัดส่งภายในวันที่ 31 พฤษภาคม ของปีที่ปรับฯ

คณะกรรมการประจำภาค
พิจารณากลับกรอง

ก.น.บ. พิจารณา
ให้ความเห็นชอบ

1

นโยบาย / หลักการ

- ยุทธศาสตร์ชาติ 20 ปี + แผนแม่บท
- แผนฯ 13 แผนความมั่นคงฯ
- แผนพัฒนาประเทศด้านต่างๆ
- นโยบายรัฐบาล
- เป้าหมายและแนวทางการพัฒนาภาค
- แผนพัฒนาจังหวัดในพื้นที่กลุ่มจังหวัด

- ศักยภาพกลุ่มจังหวัด โอกาส ข้อจำกัด
- บริบท/แนวโน้มการเปลี่ยนแปลงที่มีผลกระทบต่อการพัฒนา
- สอดคล้องกับปัญหา/ความต้องการของประชาชนในกลุ่มจังหวัด ที่ไม่ซ้ำซ้อนกับความต้องการของประชาชนในแต่ละจังหวัด
- การมีส่วนร่วมของทุกภาคส่วน (ร่วมคิด-ร่วมทำ-ร่วมติดตามผล)

2

ขอบเขต

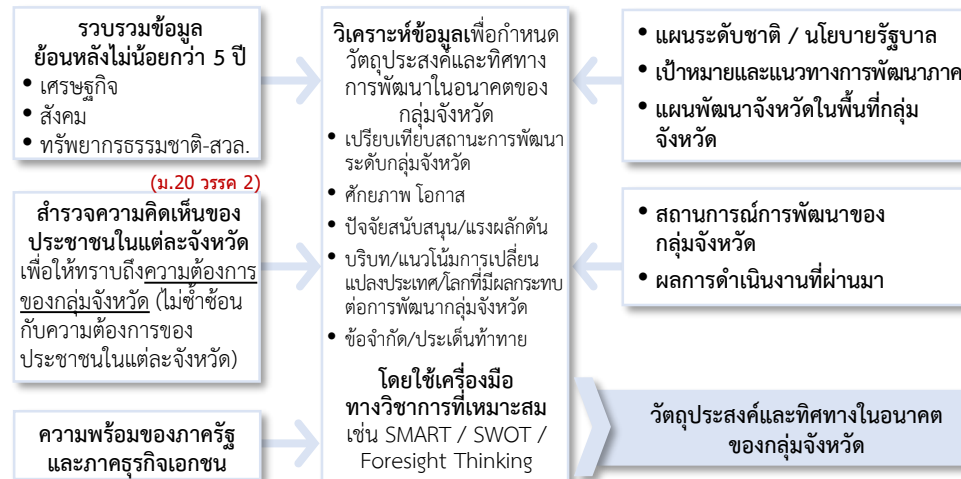
วัตถุประสงค์และทิศทางในอนาคตของกลุ่มจังหวัด
ระยะ **5** ปี (พ.ศ.2566-2570)

ลักษณะ

- มีความชัดเจน เป็นรูปธรรม
- สอดคล้องกับตามนโยบาย/หลักการ
- ให้ความสำคัญกับโครงการขนาดใหญ่ที่จะก่อให้เกิดเชื่อมโยง/มีผลประโยชน์ร่วมกันมากกว่า 1 จังหวัด

3

วิธีการจัดทำ



ให้ดำเนินการประชุมปรึกษาหารือร่วมกัน (ม.24)

4

องค์ประกอบ



- บทนำ : สถานการณ์การพัฒนาของกลุ่มจังหวัด
- ปัจจัยและแนวโน้มที่คาดว่าจะส่งผลกระทบต่อพัฒนา
- วัตถุประสงค์และทิศทางการพัฒนาในอนาคตของกลุ่มจังหวัด ระยะ 5 ปี



กำหนดส่งทีมบูรณาการกลาง 3 หน่วยงาน
ภายในวันพุธที่ 31 พฤษภาคม พ.ศ. 2566

4.2 (3) นโยบาย หลักเกณฑ์ วิธีการจัดทำ แผนพัฒนาจังหวัด และแผนพัฒนากลุ่มจังหวัด พ.ศ. 2566 – 2570 ฉบับทบทวน ประจำปีงบประมาณ พ.ศ. 2568 – 2570 (ม.10 (2))

ยึด

- ยุทธศาสตร์ชาติ 20 ปี + แผนแม่บท¹
- แผนพัฒนาฯ ฉบับที่ 13
- นโยบายและแผนระดับชาติว่าด้วยความมั่นคงแห่งชาติ
- แผนรายสาขา/เฉพาะด้าน
- นโยบายรัฐบาล
- ข้อสั่งการของ นรม.

ให้ความสำคัญกับ

“เป้าหมายและแนวทางการพัฒนาภาค”

เป็นกรอบชี้้นำการพัฒนาเชิงพื้นที่ในภาพรวม

3 การจัดทำแผนพัฒนาจังหวัด/กลุ่มจังหวัดต้องคำนึงถึง

ความต้องการและศักยภาพของประชาชนในจังหวัดหรือกลุ่มจังหวัด

โดยให้ใช้กระบวนการ

: ประชาคมแบบมีส่วนร่วม เวทีระดมความคิดเห็น ฯ

4 มีการประสานแผนระดับพื้นที่ในลักษณะ

One Plan

รวบรวม จัดลำดับความสำคัญของปัญหา ความต้องการของพื้นที่ผ่านกลไก หมู่บ้าน/ชุมชน > ท้องถิ่น > อำเภอ

มุ่งเน้น

ทำงานแบบเครือข่ายร่วมกันทุกภาคส่วน

ส่วนราชการ (ส่วนกลาง-ส่วนภูมิภาค-ส่วนท้องถิ่น) ภาคเอกชน ภาคประชาสังคม/ประชารัฐ และชุมชน

ในการขับเคลื่อนการพัฒนาที่สำคัญสู่การปฏิบัติอย่างสัมฤทธิ์ผล

5 มีความสอดคล้องกับ

เป้าหมายการพัฒนาจังหวัด 20 ปี (พ.ศ.2566-2585)

ช่วงที่ 1 ปี 66-70

ช่วงที่ 2 ปี 71-75

ช่วงที่ 3 ปี 76-80

ช่วงที่ 4 ปี 81-85

↳ **แผนพัฒนาจังหวัด พ.ศ.2566-2570 (ฉบับทบทวน)**

กำหนด

เป้าหมายและตัวชี้วัด

ที่ชัดเจนเพื่อประเมินผล การดำเนินงานที่ผ่านมาและผลสัมฤทธิ์ของแผน

7 **เสนอแผนพัฒนาในปีแรกของช่วงแผน**

ทบทวน/ปรับปรุงแผนพัฒนาระหว่างช่วงแผนได้ เมื่อสถานการณ์มีการเปลี่ยนแปลงอย่างมีนัยสำคัญ ไม่จำเป็นต้องปรับปรุงแผนพัฒนาทุกปี

วัตถุประสงค์และทิศทางการพัฒนาในอนาคต 5 ปี (พ.ศ.2566-2570)

↓
แผนพัฒนากลุ่มจังหวัด พ.ศ.2566-2570 (ฉบับทบทวน)

1

ขอบเขต

แผนพัฒนาจังหวัด

- เป้าหมายการพัฒนาจังหวัด 20 ปี
- ความต้องการและศักยภาพของประชาชนในจังหวัด
- แผนระดับชาติ/นโยบายรัฐบาล เป้าหมายฯ ภาค
- ความพร้อมของภาครัฐ ภาคประชาสังคม และภาคธุรกิจเอกชน

แผนพัฒนากลุ่มจังหวัด

- วัตถุประสงค์และทิศทางการพัฒนาในอนาคตของกลุ่มจังหวัด
- เน้นการเพิ่มขีดความสามารถในการแข่งขัน/ความต้องการแก้ไขปัญหาที่เป็นประเด็นร่วมในพื้นที่
- คำนึงถึงความต้องการของประชาชนในกลุ่มจังหวัดที่ไม่ซ้ำซ้อนกับความต้องการของประชาชนในแต่ละจังหวัด
- แผนระดับชาติ/นโยบายรัฐบาล นโยบายการพัฒนาเชิงพื้นที่ เป้าหมายฯ ภาค แผนพัฒนาจังหวัดในพื้นที่กลุ่มจังหวัด
- ความพร้อมของภาครัฐและภาคธุรกิจเอกชน
- ให้ความสำคัญกับโครงการขนาดใหญ่ ที่จังหวัดในกลุ่มจะดำเนินการ/ได้รับประโยชน์ร่วมกัน มากกว่า 1 จังหวัด

2

องค์ประกอบของแผนพัฒนาฯ



1) ข้อมูลเพื่อการพัฒนา

- ข้อมูลพื้นฐานทางกายภาพ
- ข้อมูลเชิงเปรียบเทียบ : เศรษฐกิจ สังคมและความมั่นคง ทรัพยากรธรรมชาติและสิ่งแวดล้อม
- ปัญหาความต้องการเชิงพื้นที่
- ผลการพัฒนา-แก้ไขปัญหาจังหวัด/กลุ่มจังหวัดในช่วงที่ผ่านมา

2) ประเด็นการพัฒนา

- บทวิเคราะห์
- เป้าหมายการพัฒนาจังหวัด/กลุ่มจังหวัด (ระยะ 5 ปี)
- ตัวชี้วัดความสำเร็จตามเป้าหมายฯจังหวัด/กลุ่มจังหวัด
- ประเด็นการพัฒนาของจังหวัด/กลุ่มจังหวัด

- ประเด็นการพัฒนา
- เป้าประสงค์ ของแต่ละประเด็นการพัฒนา
- ตัวชี้วัดและค่าเป้าหมาย
- แนวทางการพัฒนา
- แผนงาน **โครงการสำคัญ** และกิจกรรม

สำหรับ**โครงการอื่น**ที่สนับสนุนการขับเคลื่อนแผนพัฒนาสามารถเสนอในแผนปฏิบัติการประจำปีได้

เป็น "โครงการสำคัญ" ที่บรรจุอยู่ในเป้าหมายการพัฒนาจังหวัด 20 ปี วัตถุประสงค์และแนวทางการพัฒนาในอนาคตของกลุ่มจังหวัด

3

การจัดประชุมหารือ

ให้จังหวัดและกลุ่มจังหวัดดำเนินการจัดประชุมปรึกษาหารือตาม ม.24 และ ม.34 วรรค 4

แผนพัฒนาจังหวัด

ให้ **ผู้ว่าราชการจังหวัด**

นำร่างแผนพัฒนาจังหวัด พ.ศ. 2566 - 2570 ประจำปีงบประมาณ พ.ศ. 2568 -2570

รับฟังความคิดเห็นในการประชุมปรึกษาหารือร่วมกันกับบุคคลจากภาคส่วนต่างๆ ในจังหวัด (ม.24)

ให้คณะกรรมการบริหารงานจังหวัดแบบบูรณาการ (ก.บ.จ.) นำผลการประชุมมาปรับปรุงแผนพัฒนาจังหวัดให้สมบูรณ์ต่อไป

แผนพัฒนากลุ่มจังหวัด

ให้**ผู้ว่าราชการจังหวัดที่เป็นหัวหน้ากลุ่มจังหวัด**

นำร่างแผนพัฒนากลุ่มจังหวัด พ.ศ. 2566 - 2570 ประจำปีงบประมาณ พ.ศ. 2568 -2570

รับฟังความคิดเห็นในการประชุมปรึกษาหารือร่วมกันกับบุคคลจากภาคส่วนต่างๆ ในกลุ่มจังหวัด (ม.34 วรรค 4)

ให้คณะกรรมการบริหารงานกลุ่มจังหวัดแบบบูรณาการ (ก.บ.ก.) นำผลการประชุมมาปรับปรุงแผนพัฒนากลุ่มจังหวัดให้สมบูรณ์ต่อไป

4

แนวทางการประสานแผน

แนวทางการประสานแผน/การดำเนินโครงการ **ที่กลุ่มจังหวัด/จังหวัดที่อยู่ในกลุ่มจังหวัด ต้องร่วมดำเนินการกับกลุ่มจังหวัดอื่น/จังหวัดอื่นที่อยู่นอกกลุ่มจังหวัด**

ให้จังหวัดและกลุ่มจังหวัดบูรณาการการจัดทำแผนงานและโครงการร่วมกัน และให้**จัดทำบันทึกความร่วมมือ**ในการดำเนินการ โดยให้มีการระบุหน้าที่ความรับผิดชอบและงบประมาณในการดำเนินงานของแต่ละฝ่ายอย่างชัดเจน

1

การแจ้งแผนฯ ต่อส่วนราชการ

เมื่อแผนพัฒนาจังหวัดและแผนพัฒนากลุ่มจังหวัดประกาศใช้แล้ว

ให้ผู้ว่าราชการจังหวัดหรือผู้ว่าราชการจังหวัดที่เป็นหัวหน้ากลุ่มจังหวัด **แจ้งแผนพัฒนาจังหวัด/แผนพัฒนากลุ่มจังหวัด** แล้วแต่กรณี ต่อส่วนราชการ รัฐวิสาหกิจ องค์กรปกครองส่วนท้องถิ่น องค์กรมหาชน และหน่วยงานอื่นของรัฐ (ม.25 และ ม.34 วรรค 4)

2

การปรับปรุง/ทบทวนแผนฯ

• **ให้ปรับแผนฯ เฉพาะในกรณีที่มีความจำเป็นอย่างยิ่ง** ได้แก่

- การปรับยุทธศาสตร์ชาติ แผนแม่บทภายใต้ยุทธศาสตร์ชาติ หรือแผนระดับชาติอื่นๆ
- มีบริบทการเปลี่ยนแปลงใหม่ที่ส่งผลกระทบต่อพื้นที่อย่างมีนัยสำคัญ หรือศักยภาพโอกาสที่เปลี่ยนไปอย่างรวดเร็ว
- การปรับเป้าหมายการพัฒนาจังหวัดระยะ 20 ปี / วัตถุประสงค์และทิศทางการพัฒนาในอนาคตของกลุ่มจังหวัด

• ให้ ก.บ.จ. / ก.บ.ก. ดำเนินการปรับปรุงแผนฯ ตาม ม.27 หรือ ม.34 แล้วแต่กรณี โดยให้ดำเนินกระบวนการจัดทำแผนและการประชุมปรึกษาหารือ ตาม ม.21 และ ม.24 โดยอนุโลม

• การปรับปรุงแผนดังกล่าวจะต้องสอดคล้องกับ

- เป้าหมายการพัฒนาจังหวัด 20 ปี หรือ
- วัตถุประสงค์และทิศทางการพัฒนาในอนาคตของกลุ่มจังหวัด

เสนอ

“คณะอนุกรรมการประจำภาค”
พิจารณาให้ความเห็นชอบ



กำหนดส่งที่มบูรณาการกลาง 3 หน่วยงาน
ภายใน วันที่ 15 กันยายน ของปีที่ปรับปรุงแผน

4.2 (4) หลักเกณฑ์การจัดทำ แผนปฏิบัติการราชการประจำปีของจังหวัดและกลุ่มจังหวัด ประจำปีงบประมาณ พ.ศ. 2568 – 2570

(ม.10 (2))

แผนปฏิบัติการราชการประจำปี

ของจังหวัดและกลุ่มจังหวัด

- ต้องสอดคล้องกับวัตถุประสงค์และแนวทางการพัฒนาตามแผนพัฒนาจังหวัด/กลุ่มจังหวัด
- เป็น “คำของบประมาณ” ของจังหวัด/กลุ่มจังหวัด

ลักษณะโครงการของจังหวัด/กลุ่มจังหวัด

1

ความสอดคล้อง/เชื่อมโยงของแผน

1. สอดคล้องกับศักยภาพและโอกาสของพื้นที่อย่างชัดเจน เชื่อมโยงในลักษณะห่วงโซ่การพัฒนา/ห่วงโซ่คุณค่า
2. สอดคล้องกับเป้าหมายการพัฒนาจังหวัดระยะ 20 ปี /วัตถุประสงค์และทิศทางการพัฒนาในอนาคตของกลุ่มจังหวัด
3. สนับสนุนการขับเคลื่อนยุทธศาสตร์ชาติ แผนแม่บท แผนระดับชาติ ตามศักยภาพและปัญหาหรือความต้องการของประชาชนในพื้นที่
4. คำนึงถึงการดำเนินงานและความร่วมมือกับหน่วยงานต่างๆ (กระทรวง กรม อปท. หน่วยงานอื่นของรัฐ ภาคเอกชน)
5. ให้ความสำคัญกับโครงการสำคัญที่ปรากฏในแผนพัฒนาจังหวัด/กลุ่มจังหวัดฯ ก่อน และสามารถเสนอโครงการอื่นที่จำเป็นเพิ่มเติมได้

2

ความพร้อม-ความเหมาะสมของโครงการ

1. มีรายละเอียดข้อมูลครบถ้วนตามแบบฟอร์มที่ ก.น.บ. กำหนด โครงการก่อสร้างต้องมีเอกสารที่ยืนยันว่าสามารถดำเนินการได้ทันที
2. โครงการมีความเหมาะสม เป็นไปได้ มีความคุ้มค่า พื้นที่มีความพร้อม
3. ดำเนินการโดยหน่วยงานที่มีภารกิจรับผิดชอบโดยตรงตามกฎหมาย กรณีที่มีสินทรัพย์ที่เกิดจากการดำเนินโครงการ หน่วยงานดังกล่าวต้องตั้งงบประมาณสำหรับบริหารจัดการ/บำรุงรักษา และจัดทำบันทึกข้อตกลงแนบมาพร้อมกับข้อเสนอโครงการ
4. โครงการที่จำเป็นต้องได้รับอนุญาต/อนุมัติ/ความเห็นชอบจากหน่วยงานของรัฐ/ผู้มีอำนาจ/คณะกรรมการตามที่มีกฎหมาย ให้ดำเนินการตาม ม.29 และให้จัดส่งเอกสารกรณียินคำขอ/ผลการพิจารณาการอนุญาต/อนุมัติ/ความเห็นชอบมาพร้อมกับข้อเสนอโครงการ

3

การเสนอโครงการของกลุ่มจังหวัด

ต้องเป็นโครงการที่กลุ่มจังหวัดจะได้ประโยชน์ร่วมกันหรือเชื่อมโยง มีการบูรณาการการดำเนินโครงการร่วมกันของจังหวัดในกลุ่มฯ ไม่มีลักษณะเป็นการแบ่งงบประมาณกลุ่มจังหวัดเป็นส่วนตามจำนวนจังหวัด (ม.35 ม.49)

4

การเสนอโครงการที่ดำเนินการต่อเนื่อง

สามารถเสนอโครงการที่ต้องใช้ระยะเวลาในการดำเนินการต่อเนื่องได้ โดยแบ่งระยะเวลาดำเนินการเป็นรายปี (Phasing) พร้อมแสดงเหตุผลความจำเป็น ทั้งนี้ โครงการที่ใช้ระยะเวลาในการดำเนินการต่อเนื่อง และโครงการที่ดำเนินการเป็นประจำทุกปี ต้องรายงานความสำเร็จของการทำงานที่ผ่านมา

5

การจัดลำดับความสำคัญของโครงการ

ต้องเสนอโครงการ โดยจัดลำดับความสำคัญโดยรวมรายการโครงการ + จัดลำดับความสำคัญของกิจกรรมย่อย ภายใต้โครงการโครงสร้างพื้นฐาน เช่น ถนน แหล่งน้ำ เขื่อนป้องกันตลิ่ง



ลักษณะโครงการของจังหวัด/กลุ่มจังหวัด (ต่อ)

1

ไม่เป็นการจัดซื้อวัสดุครุภัณฑ์

1. ไม่เป็นการแจกจ่ายแก่ประชาชนโดยตรง ยกเว้น เป็นส่วนหนึ่งของกิจกรรมภายใต้โครงการสำหรับโครงการส่งเสริมและพัฒนาอาชีพ จะสนับสนุนเฉพาะวัสดุประกอบการฝึกอบรม
2. ไม่เป็นการจัดซื้อเพื่อใช้งานตามภารกิจปกติของส่วนราชการ



2

ไม่เป็นการซ่อมแซมสินทรัพย์ส่วนราชการ

ไม่เป็นค่าใช้จ่ายในการปรับปรุง/ซ่อมแซม/ก่อสร้าง อาคารสถานที่ และระบบสาธารณูปโภคของส่วนราชการ ยกเว้น ค่าใช้จ่ายในการบำรุง ดูแล รักษา /ค่าสาธารณูปโภคฯ ของสินทรัพย์ที่อยู่ระหว่างการโอนสินทรัพย์ให้ส่วนราชการ

3

ไม่มีวัตถุประสงค์หลักในการศึกษา/อบรม

ไม่มีวัตถุประสงค์หลักเกี่ยวกับการศึกษา ฝึกอบรม ดูงาน
เว้นแต่ (1) ฝึกอบรมด้านอาชีพ /ด้านความมั่นคง /เป็นประเด็นสำคัญของจังหวัด-กลุ่มจังหวัด ที่ระบุในแผนพัฒนาฯ
(2) กลุ่มเป้าหมายต้องไม่ใช่เจ้าหน้าที่ของรัฐ ไม่ใช่กลุ่มเป้าหมายเดียวกับส่วนราชการอื่น
(3) ต้องแสดงเป้าหมาย ขอบเขตการดำเนินงานระหว่างจังหวัด-กลุ่มจังหวัด-ส่วนราชการให้ชัดเจน

4

ไม่เป็นที่กิจกรรมย่อย

ควรบูรณาการกิจกรรมประเภทเดียวกัน /เกี่ยวข้องกัน เข้าด้วยกัน

5

ไม่เป็นการเดินทางไปต่างประเทศ

เว้นแต่ (1) เป็นกิจกรรมที่มีข้อผูกพันกับกลุ่มประชาคมอาเซียน+3
(2) มีแผนการดำเนินงานที่สะท้อนถึงประโยชน์จากการไปราชการต่างประเทศอย่างเป็นรูปธรรม
(3) กรณีที่ไม่ได้มีข้อผูกพันกับต่างประเทศ ต้องแสดงให้เห็นถึงความคุ้มค่าของการดำเนินงาน
(4) กรณีเป็นการเดินทางไปเพื่อเจรจาการค้าการลงทุน ที่มีผลให้เกิดข้อผูกพันต้องขอความเห็นจากหน่วยงานหลักที่เกี่ยวข้อง
(5) ต้องจัดทำรายงานผลการดำเนินงานหลังจากการเดินทางไปต่างประเทศทุกกรณี

จัดส่งรายงานผลการดำเนินการที่ตอบสนอง
ต่อแนวทางการพัฒนาจังหวัด/กลุ่มจังหวัด
รวมทั้งผลลัพธ์และผลประโยชน์ที่เกิดขึ้นในพื้นที่



ส่ง ฝ่ายเลขานุการ ก.น.บ. ภายใน 45 วัน หลังการเดินทาง

เสนอ “คณะอนุกรรมการประจำภาค” > “ก.น.บ.”
เพื่อรับทราบผลการดำเนินงาน

1

องค์ประกอบของแผนปี



1. บทสรุปผู้บริหาร (สรุปสาระสำคัญของแผน)
2. ความสอดคล้องกับแผน 3 ระดับ
3. สาระสำคัญของแผนปฏิบัติการประจำปีงบประมาณ พ.ศ. 25xx
 - การประเมินสถานการณ์ ปัญหา และความจำเป็นของแผนฯ
 - สาระสำคัญของแผนฯ
 - วัตถุประสงค์
 - เป้าหมายการพัฒนาและตัวชี้วัด (ยึดตามแผนพัฒนาฯ)
 - ประเด็นการพัฒนาของจังหวัด (ยึดตามแผนพัฒนาฯ)
 - แผนที่สรุปตำแหน่งที่ตั้งหลักของกิจกรรมของโครงการ
 - โครงการตามแผนปฏิบัติการประจำปีงบประมาณ พ.ศ. 25xx (แบบ จ.2)
 - ค่าใช้จ่ายในการบริหารงานจังหวัด/กลุ่มจังหวัดแบบบูรณาการ
 - แบบฟอร์มข้อมูลพื้นฐานของโครงการ
 - + แบบฟอร์มรายละเอียดจำแนกตามงบประมาณ (1 ชุด : 1 กิจกรรมหลัก)
 - หน่วยงานที่เกี่ยวข้องกับการนำแผนปฏิบัติการประจำปีไปดำเนินการ

2

การจัดทำแบบสรุปแผนงานโครงการที่จังหวัดและกลุ่มจังหวัด
ขอรับการสนับสนุนจากกระทรวง/กรม (แบบ จ.3 / กจ.3)

จังหวัดและกลุ่มจังหวัดเสนอ
ไม่เกิน 10 โครงการ
ตามลำดับความสำคัญ

มท. ประมวลรวบรวม
+ ประสานแจ้งกระทรวง

กระทรวงพิจารณาบรรจุ
ในแผนปฏิบัติการต่อไป

3

กระบวนการและกำหนดการส่งแผนปฏิบัติการประจำปี
ของจังหวัดและกลุ่มจังหวัด

ก.บ.จ. / ก.บ.ก. เสนอโครงการ
โดยจัดลำดับความสำคัญ



กำหนดส่งที่มบูรณาการกลาง
ภายใน วันที่ 30 กันยายน
ของปีงบประมาณที่จัดทำแผนฯ

4

การแจ้งโครงการในแผนปฏิบัติการประจำปีแก่หน่วยงานของรัฐ
(ม.30 และ ม.34 วรรค 4)

ผู้ว่าราชการจังหวัดหรือหัวหน้ากลุ่มจังหวัด แจ้งโครงการในแผนปฏิบัติการประจำปี
ของจังหวัด/กลุ่มจังหวัด ซึ่งเกี่ยวข้องกับเรื่องที่อยู่ในหน้าที่และอำนาจของหน่วยงานของ
รัฐหน่วยใดหน่วยหนึ่งหรือหลายหน่วย ให้หน่วยงานของรัฐหน่วยนั้นทราบ เพื่อประสาน
การดำเนินการให้สอดคล้องกับแผนปฏิบัติการประจำปีของจังหวัดและกลุ่มจังหวัด

5

การจัดประชุมหารือ + การจัดทำบันทึกความร่วมมือ
(ม.56)

เพื่อประโยชน์ในการดำเนินการตามแผน ให้จังหวัด/กลุ่ม
จังหวัดจัดประชุมหารือร่วมกับส่วนราชการ รัฐวิสาหกิจ
อปท. และหน่วยงานอื่นของรัฐ เพื่อจัดทำบันทึกความ
ร่วมมือในการบูรณาการจัดทำโครงการ+งบประมาณจาก
ทุกแหล่งงบประมาณ ตามแบบฟอร์มที่ ก.น.บ. กำหนด



ก.น.บ.
เพื่ออนุมัติ
ให้บังคับใช้



หน่วยงานของรัฐ
เสนอขอรับ
การจัดสร
งบ.ประจำปี

6

การสรุปการดำเนินงานตามแผนปฏิบัติการประจำปี
ของจังหวัดและกลุ่มจังหวัด

จังหวัด/กลุ่มจังหวัดสรุป โครงการ กิจกรรม
และงบประมาณ ผลผลิต ผลสัมฤทธิ์ ปัญหา
อุปสรรคในการดำเนินโครงการ



นำเข้าระบบ eMENSER
ภายใน 30 วันหลังสิ้นสุด
ปีงบประมาณ

จังหวัด 19,600 ล้านบาท

หลักเกณฑ์การจัดสรร	เกณฑ์ ปี 2568-70	
1. จัดสรรเท่ากัน	•เฉลี่ยเท่ากันทุกจังหวัด	20%
2. ขนาดของจังหวัด	•จำนวนประชากร	20%
	•ขนาดพื้นที่	5%
3. ความเหลื่อมล้ำ	•สัดส่วนคนจน	10%
	•ผกผันรายได้ครัวเรือน	25%
4. การแข่งขันทางเศรษฐกิจ	•ผลิตภัณฑ์มวลรวม (GPP)	10%
5. การบริหารการจัดการ	•ประสิทธิภาพการบริหารงบประมาณ	10%

งบประมาณจังหวัด
18,905 ลบ.

ให้จังหวัดเสนอโครงการไม่น้อยกว่า 1.5 เท่า แต่ไม่เกิน 2 เท่า ของกรอบวงเงิน หากเสนอเกินกรอบดังกล่าวจะพิจารณาตามลำดับความสำคัญของโครงการเฉพาะที่อยู่ในกรอบวงเงินงบประมาณ 2 เท่า

สัดส่วนการจัดสรรงบประมาณจังหวัด

1 โครงการสำคัญตามแผนพัฒนาจังหวัด ต้องมีสัดส่วนงบประมาณไม่น้อยกว่า 60% ของกรอบจัดสรรงบประมาณ

2 โครงการที่มีใช้โครงการสำคัญ เป็นโครงการอื่นที่จำเป็นเพื่อแก้ไขปัญหาของจังหวัด / สนับสนุนการขับเคลื่อนแผนพัฒนาจังหวัด

ขนาดจังหวัด		งบบริหาร	จำนวนจังหวัด
เกณฑ์	ใหญ่	10 ลบ.	24 จังหวัด
จำนวนอำเภอ 40%	กลาง	9 ลบ.	39 จังหวัด
จำนวนปชก. 30%	เล็ก	8 ลบ.	13 จังหวัด
ขนาดพื้นที่ 30%			

งบบริหารจัดการ
ของจังหวัด
695 ลบ.

กรอบงบประมาณรายจ่ายประจำปีงบประมาณ พ.ศ. 2568 – 2570

ปีละ **28,000** ล้านบาท แบ่งสัดส่วนจัดสรร **70 : 30**

จังหวัด : กลุ่มจังหวัด

กลุ่มจังหวัด 8,400 ล้านบาท

งบประมาณ
กลุ่มจังหวัด
8,312 ลบ.

หลักเกณฑ์การจัดสรร	เกณฑ์ ปี 2568-70
1. จัดสรรตามขนาดกลุ่มจังหวัด	50%
2. ผลิตภัณฑ์มวลรวมกลุ่มจังหวัด	25%
3. ผกผันกับผลิตภัณฑ์ต่อหัวของกลุ่มจังหวัด	25%

ให้เสนอโครงการได้ไม่น้อยกว่า 1.5 เท่า แต่ไม่เกิน 2 เท่าของกรอบวงเงิน

สัดส่วนการจัดสรรงบประมาณกลุ่มจังหวัด

1 โครงการสำคัญตามแผนพัฒนากลุ่มจังหวัด ต้องมีสัดส่วนงบประมาณไม่น้อยกว่า 60% ของกรอบจัดสรรงบประมาณ

2 โครงการที่มีใช้โครงการสำคัญ เป็นโครงการอื่นที่จำเป็นเพื่อแก้ไขปัญหาของกลุ่มจังหวัด / สนับสนุนการขับเคลื่อนแผนพัฒนากลุ่มจังหวัด

งบบริหารจัดการ
ของกลุ่มจังหวัด
88 ลบ.

ขนาดกลุ่มจังหวัด		งบบริหาร	จำนวนกลุ่มจังหวัด
เกณฑ์	3 จังหวัด	4 ลบ.	4 กลุ่มจังหวัด
ขนาดกลุ่ม จ. 50%	4-5 จังหวัด	5 ลบ.	12 กลุ่มจังหวัด
GPP กลุ่ม จ. 25%	6 จังหวัด	6 ลบ.	2 กลุ่มจังหวัด
ผกผัน GPP per capita กลุ่ม จ. 25%			

1

แนวทางการใช้จ่ายงบประมาณบริหารจัดการของจังหวัดและกลุ่มจังหวัด

1. การจัดประชุมหารือเพื่อจัดทำแผนฯ
2. การจัดประชุมคณะกรรมการบริหารงานจังหวัดแบบบูรณาการ(ก.บ.จ.) / คณะกรรมการบริหารงานกลุ่มจังหวัดแบบบูรณาการ (ก.บ.ก.)
3. การศึกษาเพื่อพัฒนาจังหวัด/กลุ่มจังหวัด
4. การสำรวจความคิดเห็นเพื่อทราบถึงปัญหา ความต้องการ และ ศักยภาพของประชาชน
5. การพัฒนาประสิทธิภาพในการบริหารจัดการ
6. การเผยแพร่ประชาสัมพันธ์สร้างความรู้ความเข้าใจแก่ภาคส่วนต่างๆ
7. การติดตามประเมินผล
8. การจ่ายเงินค่าธรรมเนียมศาล เงินตามคำพิพากษา ค่าใช้จ่ายในการพิจารณาคดีตามกระบวนการอนุญาโตตุลาการ หรือค่าใช้จ่ายอื่นๆ ที่เกี่ยวข้องกับคดี
9. การจ่ายเงินชดเชยค่างานก่อสร้างตามสัญญาแบบปรับราคาได้ (ค่า K)
10. ค่าใช้จ่ายในการบำรุง ดูแล รักษา หรือค่าสาธารณูปโภคฯ ของสินทรัพย์ที่อยู่ระหว่างการโอนสินทรัพย์ให้ส่วนราชการ เฉพาะที่เกิดขึ้นจากการดำเนินโครงการ ตามแผนปฏิบัติการประจำปีของจังหวัดและกลุ่มจังหวัด



2

การบริหารจัดการเกี่ยวกับคดีและพัสดุของ กลุ่มจังหวัดเดิม



1

กรณีเป็นคดีของ **กลุ่มจังหวัดเดิม**

- ให้ผู้ว่าราชการจังหวัดผู้รับมอบอำนาจจากหัวหน้ากลุ่มจังหวัดเดิม
- เบิกเงินค่าธรรมเนียมศาล เงินตามคำพิพากษาของศาล ค่าใช้จ่ายในการพิจารณาคดีตามกระบวนการอนุญาโตตุลาการ การชำระหนี้ตามคำชี้ขาดของอนุญาโตตุลาการ หรือค่าใช้จ่ายอื่นๆ ที่เกี่ยวข้อง จากงบบริหารจัดการของกลุ่มจังหวัดที่จังหวัดสังกัดในปัจจุบัน (กลุ่มจังหวัดใหม่)
- หากไม่เพียงพอ ให้หัวหน้ากลุ่มจังหวัดนำเงินเหลือจ่ายจากงบประมาณรายจ่ายปัจจุบัน หรือขอปรับแผนการปฏิบัติงานและแผนการใช้จ่ายงบประมาณจากโครงการที่ไม่สามารถดำเนินการได้หรือดำเนินการไม่แล้วเสร็จ

(ต้องเป็นผลที่เกิดขึ้นจากการดำเนินโครงการตามแผนปฏิบัติการประจำปีของจังหวัดและกลุ่มจังหวัดเท่านั้น)

2

การดำเนินการเกี่ยวกับพัสดุของ **กลุ่มจังหวัดเดิม** ให้ผู้ว่าราชการจังหวัดผู้รับมอบอำนาจจากหัวหน้ากลุ่มจังหวัดเดิม เสนอ ก.บ.ก. ที่จังหวัดสังกัดในปัจจุบัน (กลุ่มจังหวัดใหม่)

4.2 (6) หลักเกณฑ์การปรับปรุงแผนปฏิบัติการประจำปี และการเปลี่ยนแปลงโครงการของจังหวัดและกลุ่มจังหวัด ประจำปีงบประมาณ พ.ศ. 2567 – 2570

(มาตรา 32)

ทั้งกรณี งบประมาณปกติ + งบประมาณเหลือจ่าย

กรณีที่ 1 การแก้ไขหรือเปลี่ยนแปลง โครงการที่มีใช้โครงการสำคัญ มาตรา 4 วรรคเก้า “โครงการสำคัญ” หมายความว่า โครงการที่จำเป็นต้องจัดทำเพื่อให้บรรลุเป้าหมายการพัฒนาจังหวัดยั่งยืนปี หรือเพื่อให้เป็นไปตามวัตถุประสงค์และทิศทางการพัฒนาของกลุ่มจังหวัดในอนาคต แล้วแต่กรณี



กรณีที่ 2 การแก้ไขหรือเปลี่ยนแปลง โครงการที่มีใช้โครงการสำคัญ โดยการเพิ่มโครงการใหม่ที่มีได้อยู่ในแผนปฏิบัติการประจำปี



กรณีที่ 3 การแก้ไขหรือเปลี่ยนแปลง โครงการสำคัญ



- การเปลี่ยนแปลงโครงการทุกกรณี ให้จังหวัด/กลุ่มจังหวัดดำเนินการตามระเบียบการบริหารงบประมาณที่เกี่ยวข้อง
- ให้ ก.บ.จ./ก.บ.ก. รายงานผลให้ คณะอนุกรรมการประจำภาค/คณะอนุกรรมการที่ ก.น.บ. มอบหมาย ทราบ ภายใน 30 วันหลังจากสิ้นสุดปีงบประมาณ



1. หลักเกณฑ์การปรับปรุงแผนฯ ให้มีผลบังคับใช้ตั้งแต่วันที่ 1 ตุลาคม 2566
2. การขอเปลี่ยนแปลง โครงการสำคัญ ให้จังหวัด/กลุ่มจังหวัดเสนอคำขอมายังฝ่ายเลขานุการฯ ภายในเดือนกรกฎาคมของปีงบประมาณนั้นๆ

พรฎ.ว่าด้วยการบริหารงานเชิงพื้นที่แบบบูรณาการ พ.ศ. 2565

- มาตรา 4
- มาตรา 13 วรรคหก และวรรคเจ็ด
- มาตรา 15 วรรคสี่ และวรรคหก

- มาตรา 20
- มาตรา 34

- มาตรา 4
- มาตรา 24
- มาตรา 34 วรรคสี่

7.1

ประกาศ ก.น.บ.

เรื่อง การกำหนดองค์กรภาคประชาสังคมอื่น และการกำหนด จำนวนหลักเกณฑ์ และวิธีการได้มาซึ่งผู้แทนฝ่ายต่างๆ ใน ก.บ.จ. และ ก.บ.ก.

รวม 13 ข้อ | กำหนดองค์กรภาคประชาสังคม | ผู้แทนฝ่ายต่างๆ ใน ก.บ.จ. | แนวทางการกำหนดจำนวนกรรมการ (ขนาดพื้นที่ จำนวนประชากร จำนวนส่วนราชการ สัดส่วน ช-ญ) | คุณสมบัติของผู้แทนภาคประชาสังคม | กำหนดผู้แทนผู้บริหารท้องถิ่น | กำหนดผู้แทนภาคธุรกิจเอกชน

7.2

ประกาศ ก.น.บ.

เรื่อง วิธีการสำรวจความคิดเห็นของประชาชนในจังหวัดและกลุ่มจังหวัด

รวม 4 ข้อ | วิธีการสำรวจความคิดเห็นของประชาชนของ ก.บ.จ. | การแต่งตั้งคณะกรรมการระดับอำเภอ (อ.ก.อ.) | หน้าที่-อำนาจของ อ.ก.อ. | วิธีการสำรวจความคิดเห็นของประชาชนของ ก.บ.ก.

7.3

ประกาศ ก.น.บ.

เรื่อง จำนวน หลักเกณฑ์ และวิธีการได้มาซึ่งผู้แทนภาคประชาสังคมและผู้แทนภาคธุรกิจเอกชน ในการประชุมปรึกษาหารือร่วมกันกับบุคคลเกี่ยวกับเป้าหมายการพัฒนาจังหวัดยี่สิบปี แผนพัฒนาจังหวัด และแผนพัฒนากลุ่มจังหวัด

รวม 7 ข้อ | กำหนดองค์กรภาคประชาสังคม | จำนวนหลักเกณฑ์ และวิธีการได้มาซึ่งผู้แทนภาคประชาสังคม ตาม ม.24 (4) และ ม.34 วรรคสี่ | มีฐานะเป็นผู้นำชุมชนตามกฎหมาย | คุณสมบัติผู้แทนภาคประชาสังคม ตาม ม.24 และ ม.34 วรรคสี่ | จำนวน หลักเกณฑ์ และวิธีการได้มาซึ่งผู้แทนภาคธุรกิจเอกชน ตาม ม.24 (5) และ ม.34 วรรคสี่

เสนอ นายกรัฐมนตรี ในฐานะประธาน ก.น.บ. พิจารณาลงนาม และประกาศใช้เป็นแนวทางปฏิบัติต่อไป

4.2 (8) แนวทางการดำเนินการของส่วนราชการ ตามพระราชกฤษฎีกาว่าด้วย การบริหารงานเชิงพื้นที่แบบบูรณาการ พ.ศ. 2565



เพื่อให้การดำเนินการของส่วนราชการเป็นไปตามแนวทางที่กำหนดไว้ใน พรฎ.ว่าด้วยการบริหารงานเชิงพื้นที่แบบบูรณาการ พ.ศ. 2565 และเป็นไปในทิศทางเดียวกัน ให้ กระทรวง กรม และส่วนราชการที่เกี่ยวข้องถือปฏิบัติ ดังนี้

หมวด 1 การบริหารงานเชิงพื้นที่แบบบูรณาการ

- (1) กระทรวง กรม และส่วนราชการ จัดทำแผนปฏิบัติราชการห้าปี แผนปฏิบัติราชการประจำปี หรือแผนปฏิบัติงานประจำปีที่ดำเนินการในพื้นที่จังหวัด ให้สอดคล้องกับแผนพัฒนาจังหวัด แผนพัฒนากลุ่มจังหวัด และเป้าหมายและแนวทางการพัฒนาภาค โดยคำนึงถึงศักยภาพและประเด็นปัญหาในพื้นที่ (มาตรา 10 (4))

หมวด 2 การจัดทำแผนพัฒนาจังหวัด

- (2) ให้กระทรวง กรม และส่วนราชการ แจ้งโครงการและประมาณการงบประมาณที่อยู่ในแผนปฏิบัติราชการห้าปี หรือแผนอื่นที่มีระยะเวลายาวนานกว่าหนึ่งปีที่จะดำเนินการในพื้นที่จังหวัดให้ผู้ว่าราชการจังหวัดทราบเพื่อประกอบการจัดทำแผนพัฒนาจังหวัด (มาตรา 22)
- (3) ให้กระทรวง กรม และส่วนราชการ ที่มีอำนาจตามที่มีกฎหมายหรือกฎหมายกำหนดไว้ มีอำนาจอนุญาต อนุมัติ หรือให้ความเห็นชอบโครงการ/กิจกรรมของจังหวัดที่จำเป็นต้องได้รับอนุญาต และแจ้งผลการพิจารณาให้กับหน่วยงานของรัฐที่ยื่นคำขอทราบภายในสามสิบวัน เมื่อจัดทำแผนปฏิบัติราชการประจำปีของจังหวัดแล้วเสร็จ (มาตรา 29)
- (4) ให้กระทรวง กรม และส่วนราชการ แจ้งแผนปฏิบัติราชการประจำปี หรือแผนปฏิบัติงานประจำปีในส่วนที่ดำเนินการในพื้นที่จังหวัด พร้อมทั้งระบุเวลาที่จะเริ่มดำเนินโครงการตามแผนให้ผู้ว่าราชการจังหวัดทราบ สำหรับกรณีที่มีการดำเนินโครงการผ่านพื้นที่ของหลายจังหวัด เช่น ทางหลวง อ่างเก็บน้ำ คลองส่งน้ำ หรือครอบคลุมพื้นที่หลายจังหวัด เช่น การพัฒนาเขตเศรษฐกิจพิเศษ หน่วยงานของรัฐจะต้องแจ้งโครงการดังกล่าว ให้ทุกจังหวัดที่อยู่ในพื้นที่ดำเนินโครงการนั้นๆ ทราบ และในกรณีโครงการมีความสำคัญสูง หน่วยงานของรัฐควรจัดประชุมชี้แจงจังหวัดที่อยู่ในพื้นที่ดำเนินโครงการเพื่อทราบ และประสานการใช้ประโยชน์ให้เต็มศักยภาพ (มาตรา 31)

หมวด 5 งบประมาณและการบริหารงบประมาณจังหวัดและกลุ่มจังหวัด

- (5) ให้กระทรวง กรม และส่วนราชการ แจ้งโครงการที่ได้รับการจัดสรรงบประมาณให้ผู้ว่าราชการจังหวัดทราบภายในสามสิบวัน นับแต่วันที่พระราชบัญญัติงบประมาณรายจ่ายประจำปีมีผลบังคับใช้ และหากมีความจำเป็นต้องโอนงบประมาณกลับไปยังกระทรวง กรม และส่วนราชการ หรือโอนไปดำเนินโครงการในจังหวัดอื่น จะกระทำได้เมื่อได้รับความเห็นชอบจากผู้ว่าราชการจังหวัดแล้ว (มาตรา 46)

หมวด 6 การบริหารบุคคลแบบบูรณาการ

- (6) กรณีต้องการจัดตั้งและยุบส่วนราชการที่ตั้งอยู่ในจังหวัด และการพิจารณาอัตรากำลังของส่วนราชการ ขอความเห็นจากผู้ว่าราชการจังหวัดอันเป็นที่ตั้งของส่วนราชการนั้น ประกอบการพิจารณา (มาตรา 51)
- (7) กรณีที่ปลัดกระทรวงหรืออธิบดีมอบอำนาจให้หัวหน้าส่วนราชการประจำจังหวัดปฏิบัติราชการใดเพิ่มเติมจากหน้าที่และอำนาจของหัวหน้าส่วนราชการประจำจังหวัด ซึ่งมีใช้การมอบอำนาจตามพระราชกฤษฎีกาว่าด้วยการมอบอำนาจ ให้ผู้มอบอำนาจแจ้งการมอบอำนาจ ให้แก่ผู้ว่าราชการจังหวัดทราบ (มาตรา 52)
- (8) ให้ปลัดกระทรวงหรืออธิบดีมอบอำนาจให้ผู้ว่าราชการจังหวัด ในการประเมินผลการปฏิบัติราชการ การเลื่อนเงินเดือน การให้บำเหน็จความชอบ และการดำเนินการทางวินัยข้าราชการส่วนภูมิภาคในจังหวัดซึ่งดำรงตำแหน่งประเภทอำนวยการและตำแหน่งประเภทวิชาการระดับเชี่ยวชาญ (มาตรา 53)

หมวด 7 การกำกับและติดตาม

- (9) ให้กระทรวง กรม และส่วนราชการ จัดทำบันทึกความร่วมมือกับจังหวัดในการดำเนินการตามแผนพัฒนาจังหวัด/กลุ่มจังหวัด และแผนปฏิบัติราชการประจำปีของจังหวัด/กลุ่มจังหวัด โดยอย่างน้อยต้องระบุหน้าที่และความรับผิดชอบของหน่วยงาน งบประมาณที่ใช้ การแบ่งงาน และการเชื่อมประสานงาน นำเสนอ ก.น.บ. อนุมัติ เพื่อขอรับการจัดสรรงบประมาณรายจ่ายประจำปีตามกฎหมายว่าด้วยวิธีการงบประมาณต่อไป (มาตรา 56)

ให้ส่วนราชการที่เกี่ยวข้องดำเนินการตามที่กำหนดใน พรฎ. พ.ศ.2565 โดยออกแนวปฏิบัติที่เหมาะสม สอดคล้อง เพื่อสนับสนุนการขับเคลื่อนการบริหารงานพัฒนาเชิงพื้นที่ให้มีประสิทธิภาพตามเจตนารมณ์ของ พรฎ.

รายงานความก้าวหน้าการดำเนินงานมายัง
ฝ่ายเลขานุการ ก.น.บ. > เสนอ ก.น.บ.ทราบ

4.2 (9) หลักเกณฑ์การจัดทำ ข้อเสนอโครงการของส่วนราชการ ที่สอดคล้องกับเป้าหมาย และแนวทางการพัฒนาภาค ประจำปีงบประมาณ พ.ศ. 2568 - 2570



1

ลักษณะของโครงการ

1. มีความสอดคล้องกับเป้าหมายและแนวทางการพัฒนาภาค
2. มีความเชื่อมโยงกับแนวทางการพัฒนาตามเป้าหมายและแนวทางการพัฒนาภาค รวมทั้งเชื่อมโยงตลอดห่วงโซ่การพัฒนาที่กำหนดไว้
3. มีผลประโยชน์ต่อประชาชนในวงกว้าง เกิดผลกระทบในระดับภาค ไม่มีลักษณะเป็นโครงการย่อย
4. เป็นการดำเนินโครงการ/กิจกรรมที่ต้องร่วมดำเนินการกับกลุ่มจังหวัดอื่นหรือจังหวัดอื่น (มาตรา 38)

2

การจัดทำข้อเสนอโครงการ แบ่งเป็น 2 ลักษณะ

1

โครงการสำคัญที่ตอบสนองต่อการบรรลุเป้าหมายตามประเด็นการพัฒนาสำคัญของภาค



2

โครงการที่ดำเนินการตามภารกิจปกติของหน่วยงานที่มีความสอดคล้องกับเป้าหมายและแนวทางการพัฒนาภาค

3

องค์ประกอบของข้อเสนอโครงการ

1. ชื่อแผนงาน และโครงการ
2. หน่วยงานรับผิดชอบ
3. งบประมาณ (บาท)
4. ประเภทโครงการ (ตามภารกิจปกติ/ตอบสนองต่อการบรรลุเป้าหมายสำคัญ)
5. ความสอดคล้องกับยุทธศาสตร์ชาติและแผนแม่บทภายใต้ยุทธศาสตร์ชาติ และหมุดหมายของแผนพัฒนาฯ ฉบับที่ 13
6. ความสอดคล้องกับแนวทางการพัฒนาภายใต้เป้าหมายและแนวทางการพัฒนาภาค (ระบุให้ครอบคลุมตามพื้นที่เป้าหมายที่กำหนด)
7. ความสำคัญของโครงการ หลักการและเหตุผล
8. วัตถุประสงค์ของโครงการ
9. เป้าหมายและตัวชี้วัดความสำเร็จของโครงการ
10. พื้นที่เป้าหมายและกลุ่มเป้าหมาย (จำแนกเป็นรายภาค/ระบุจังหวัดให้ชัดเจน)
11. กิจกรรมที่สำคัญของโครงการ
12. ระยะเวลาในการดำเนินงาน (เดือน)
13. ผลผลิต (Output)
14. ผลที่คาดว่าจะได้รับ (Outcome)



กำหนดส่งฝ่ายเลขานุการฯ (สศช.) ภายในวันที่ 30 กันยายน ของปีงบประมาณที่ดำเนินการ

4.2 (1)-(10) นโยบาย หลักเกณฑ์ และวิธีการจัดทำเป้าหมายและทิศทางการพัฒนา และการจัดทำแผนและโครงการจังหวัด กลุ่มจังหวัด และส่วนราชการ ประจำปีงบประมาณ พ.ศ. 2568 - 2570



ข้อเสนอเพื่อพิจารณา

1. ให้ความเห็นชอบนโยบาย หลักเกณฑ์ และวิธีการจัดทำเป้าหมายและทิศทางการพัฒนา และการจัดทำแผน และโครงการจังหวัด กลุ่มจังหวัด และส่วนราชการ ประจำปีงบประมาณ พ.ศ. 2568 – 2570 ตามที่เสนอ
 - (1) นโยบาย หลักเกณฑ์และวิธีการจัดทำเป้าหมายการพัฒนาจังหวัด 20 ปี
 - (2) หลักเกณฑ์และวิธีการจัดทำวัตถุประสงค์และทิศทางการพัฒนาในอนาคตของกลุ่มจังหวัด
 - (3) นโยบาย หลักเกณฑ์ วิธีการจัดทำแผนพัฒนาจังหวัด และแผนพัฒนาภูมิภาคกลุ่มจังหวัด พ.ศ. 2566 – 2570 ฉบับทบทวน ประจำปีงบประมาณ พ.ศ. 2568 – 2570
 - (4) หลักเกณฑ์การจัดทำแผนปฏิบัติการประจำปีของจังหวัดและกลุ่มจังหวัด ประจำปีงบประมาณ พ.ศ. 2568 – 2570
 - (5) แนวทางการกำหนดกรอบการจัดสรรงบประมาณ ประจำปีงบประมาณ พ.ศ. 2568 – 2570
 - (6) หลักเกณฑ์การปรับปรุงแผนปฏิบัติการประจำปี และการเปลี่ยนแปลงโครงการของจังหวัดและกลุ่มจังหวัด ประจำปีงบประมาณ พ.ศ. 2567 – 2570
 - (7) การจัดทำร่างประกาศคณะกรรมการนโยบายการบริหารงานเชิงพื้นที่แบบบูรณาการ (ก.น.บ.) รวม 3 เรื่อง
 - (8) แนวทางการดำเนินการของส่วนราชการตามพระราชกฤษฎีกาว่าด้วยการบริหารงานเชิงพื้นที่แบบบูรณาการ พ.ศ. 2565
 - (9) หลักเกณฑ์และวิธีการจัดทำข้อเสนอโครงการของส่วนราชการที่สอดคล้องกับเป้าหมายและแนวทางการพัฒนาภาค พ.ศ. 2566 – 2570 ประจำปีงบประมาณ พ.ศ. 2568 – 2570
 - (10) ปฏิทินการดำเนินงานภายใต้กลไก ก.น.บ. ในปีงบประมาณ พ.ศ. 2566 - 2567
2. มอบหมายให้ฝ่ายเลขานุการฯ แจ้งเวียนจังหวัด กลุ่มจังหวัด และส่วนราชการที่เกี่ยวข้อง เพื่อถือปฏิบัติต่อไป

ระเบียบวาระที่ 4.3 เรื่องเพื่อพิจารณา

การเปลี่ยนแปลงโครงการของจังหวัดและกลุ่มจังหวัด
ประจำปีงบประมาณ พ.ศ. 2566 (กรณีโครงการใหม่)

4.3 การเปลี่ยนแปลงโครงการของจังหวัดและกลุ่มจังหวัด ประจำปีงบประมาณ พ.ศ. 2566 (กรณีโครงการใหม่)

- มติ ก.น.บ. ครั้งที่ 1/2565 วันที่ 19 ตุลาคม 2565 กรณีเสนอโครงการใหม่ ให้จังหวัด/กลุ่มจังหวัด เสนอโครงการขอความเห็นชอบจาก ก.บ.จ./ก.บ.ก. และจัดส่งคำขอเปลี่ยนแปลงโครงการ มายังฝ่ายเลขานุการฯ เพื่อพิจารณากลับกรอง และเสนอความเห็นชอบจากประธานอนุกรรมการประจำภาค
- เดือนตุลาคม 2565 - ปัจจุบัน จังหวัดและกลุ่มจังหวัดได้เสนอคำขอเปลี่ยนแปลงโครงการตามแผนปฏิบัติราชการประจำปีงบประมาณ พ.ศ. 2566 **กรณีโครงการใหม่** มายังฝ่ายเลขานุการฯ แต่ปัจจุบันยังไม่มีการแต่งตั้งคณะอนุกรรมการประจำภาคหรือมอบหมายคณะอนุกรรมการอื่นทำหน้าที่แทน
- ฝ่ายเลขานุการฯ ได้พิจารณากลับกรอง และเห็นควรสนับสนุนจำนวน 24 โครงการ วงเงิน 246.093 ล้านบาท เพื่อนำไปจ่ายชดเชยงบประมาณที่ถูกพับไป โดยผลของกฎหมายประจำปีงบประมาณ พ.ศ. 2562 วางเงินประกันตามคำชี้ขาดของคณะอนุญาโตตุลาการ และดำเนินโครงการใหม่ด้านโครงสร้างพื้นฐาน การท่องเที่ยว และการเกษตร นอกจากนั้นไม่เห็นควรสนับสนุน เนื่องจากไม่สอดคล้องกับหลักเกณฑ์ อาทิ มีลักษณะเป็นกิจกรรมย่อย และเป็นการจัดซื้อครุภัณฑ์ และปรับปรุงสถานที่ราชการ จึงขอแนะนำ ก.น.บ. เพื่อพิจารณา ดังนี้

จังหวัด/กลุ่มจังหวัด	โครงการและงบประมาณที่เสนอขอเปลี่ยนแปลง		โครงการและงบประมาณที่เห็นควรสนับสนุน		โครงการและงบประมาณที่ไม่เห็นควรสนับสนุน	
	จำนวนโครงการ	งบประมาณ (บาท)	จำนวนโครงการ	งบประมาณ (บาท)	จำนวนโครงการ	งบประมาณ (บาท)
งบประมาณปกติ	18	214,379,345.24	14	201,542,345.24	4	12,837,000.00
งบประมาณเหลือจ่าย	12	61,023,616.03	10	44,551,616.03	2	16,472,000.00
รวม	30	275,402,961.27	24	246,093,961.27	6	29,309,000.00



ข้อเสนอเพื่อพิจารณา

1. ให้ความเห็นชอบการเปลี่ยนแปลงโครงการตามแผนปฏิบัติราชการประจำปีงบประมาณ พ.ศ. 2566 ของจังหวัดและกลุ่มจังหวัด จำนวน 24 โครงการ งบประมาณ 246,093,961.27 บาท
2. มอบหมายให้ฝ่ายเลขานุการฯ แจ้งเวียนจังหวัดและกลุ่มจังหวัด เพื่อดำเนินการในส่วนที่เกี่ยวข้อง

เรื่องอื่นๆ (ถ้ามี)



สำนักงานสภาพัฒนาการเศรษฐกิจ และสังคมแห่งชาติ

ฝ่ายเลขานุการ ก.น.บ.
สำนักงานสภาพัฒนาการเศรษฐกิจและสังคมแห่งชาติ

962 ถ.กรุงเกษม เขตป้อมปราบฯ กทม. 10100
โทรศัพท์ 02-280-4085 ต่อ 6204 6207 6208 6209 6211 6213
โทรสาร 02-281-6631 (อัตโนมัติ)

www.nesdc.go.th > ก.น.บ.