



รายงานดัชนีความเชื่อมั่นอุตสาหกรรม

Thai Industries Sentiment Index (TISI)

FEBRUARY 2023

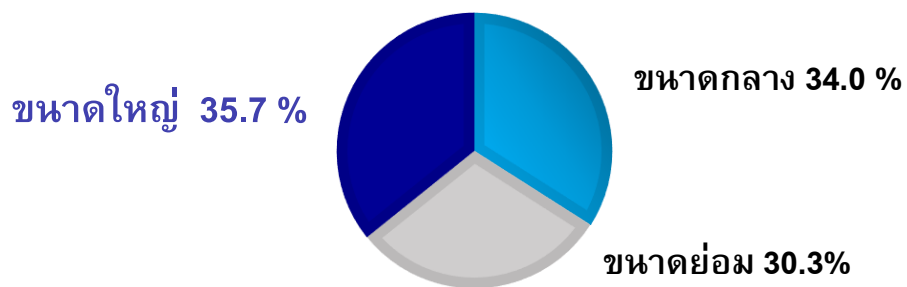
ประจำเดือน กุมภาพันธ์ 2566

15 มีนาคม 2566



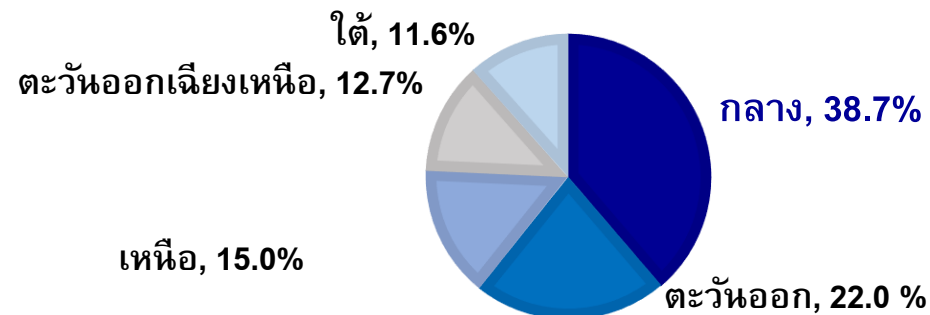
จำแนกตามขนาดอุตสาหกรรม

เดือน ก.พ.66 สัดส่วนของอุตสาหกรรมแต่ละขนาดอยู่ในสัดส่วนใกล้เคียงกัน
ขนาดใหญ่ ตอบกลับมามากที่สุด



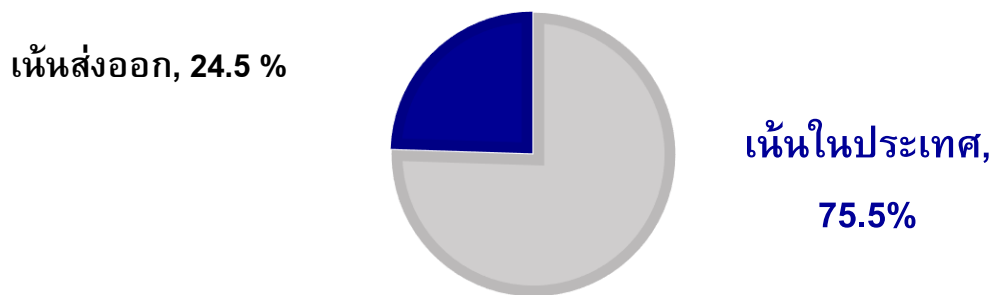
จำแนกตามภูมิภาค

ส่วนใหญ่ 38.7% อยู่ในภาคกลาง ตามด้วยภาคตะวันออก 22.0%



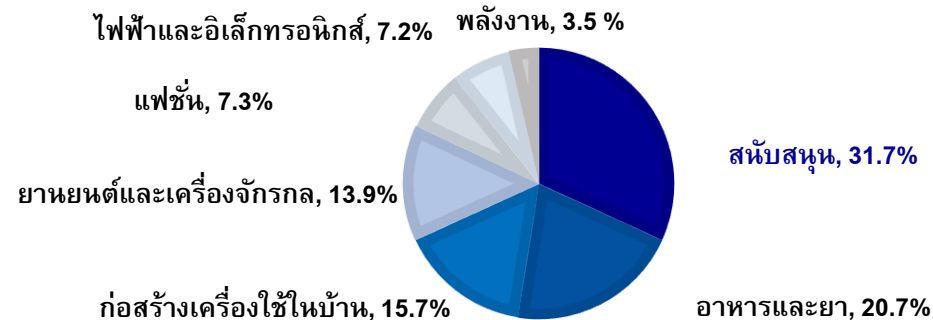
จำแนกตามการส่งออก

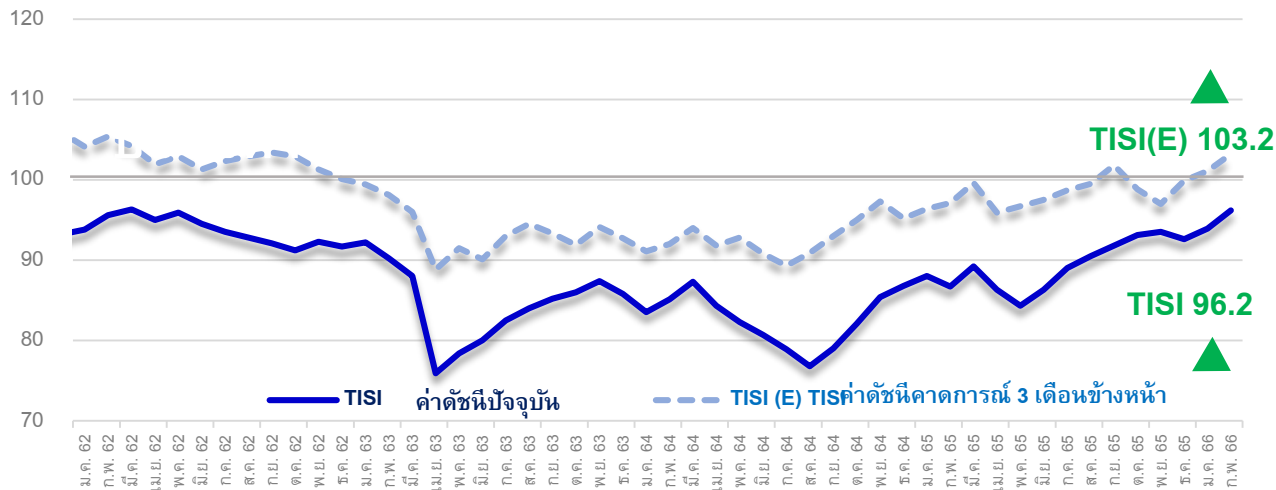
ส่วนใหญ่เห็นลูกค้าในประเทศ



จำแนกตามรายอุตสาหกรรม

ส่วนใหญ่ 31.7% มาจากกลุ่มอุตสาหกรรมสนับสนุน
ตามมาด้วยอาหารและยา, ก่อสร้างและเครื่องใช้ในบ้าน





| ปี | 2565 | | | | | | | | | | | | 2566 | | |
|--------------------------|------|-------|-------|------|-------|------|------|-------|------|------|------|-------|-------|--|--|
| | ก.พ. | มี.ค. | เม.ย. | พ.ค. | มิ.ย. | ก.ค. | ส.ค. | ก.ย. | ต.ค. | พ.ย. | ธ.ค. | ม.ค. | ก.พ. | | |
| ปัจจุบัน | 86.7 | 89.2 | 86.2 | 84.3 | 86.3 | 89.0 | 90.5 | 91.8 | 93.1 | 93.5 | 92.6 | 93.9 | 96.2 | | |
| คาดการณ์ 3 เดือนข้างหน้า | 97.1 | 99.6 | 95.9 | 96.7 | 97.5 | 98.7 | 99.5 | 101.8 | 98.8 | 97.0 | 99.9 | 101.1 | 103.2 | | |

| องค์ประกอบหลักของดัชนีฯ | TISI | | | TISI (E) | | |
|----------------------------|---------|--------|-------------|----------|--------|-------------|
| | ม.ค. 66 | ก.พ.66 | เปลี่ยนแปลง | ม.ค. 66 | ก.พ.66 | เปลี่ยนแปลง |
| 1. ยอดคำสั่งซื้อโดยรวม | 102.0 | 103.9 | +1.8 | 113.8 | 117.9 | +4.1 |
| 2. ยอดขายโดยรวม | 104.1 | 104.9 | +0.8 | 113.3 | 116.8 | +3.5 |
| 3. ปริมาณการผลิต | 97.6 | 98.8 | +1.2 | 110.5 | 114.4 | +3.9 |
| 4. ต้นทุนประกอบการ (ผกผัน) | 55.9 | 59.7 | +3.8 | 63.1 | 59.8 | -3.3 |
| 5. ผลประกอบการ | 96.8 | 98.1 | +2.3 | 104.8 | 107.2 | +2.4 |
| ดัชนีโดยรวม | 93.9 | 96.2 | +2.3 | 101.1 | 103.2 | +2.1 |

+ ปัจจัยด้านบวก

- + การขยายตัวอย่างต่อเนื่องของภาคการผลิต ตามการฟื้นตัวของอุปสงค์ในประเทศ
- + การบริโภคและภาคการท่องเที่ยวที่ฟื้นตัวชัดเจน
- + อาณัติการเปิดประเทศของจีน
- + มาตรการกระตุ้นเศรษฐกิจของภาครัฐผ่านโครงการต่างๆ การเร่งการใช้จ่ายภาครัฐ ช่วยขับเคลื่อนเศรษฐกิจในประเทศ
- + ต้นทุนประกอบการประเภทราคาวัตถุดิบ ปรับตัวลดลง

- ปัจจัยด้านลบ

- อุปสงค์ของประเทศคู่ค้าที่หดตัวลง ส่งให้ภาคการส่งออกมีแนวโน้มชะลอตัว
- เศรษฐกิจโลกเข้าสู่สภาวะถดถอย
- สงครามระหว่างรัสเซีย-ยูเครน ที่ยังยืดเยื้อ
- ปัญหาเงินเฟ้อสูงในประเทศเศรษฐกิจขนาดใหญ่อย่างสหรัฐฯ และยุโรป
- ความผันผวนของอัตราแลกเปลี่ยน
- การปรับขึ้นอัตราดอกเบี้ยเงินกู้/ราคาน้ำมันและค่าไฟฟ้า

➔ คาดการณ์ 3 เดือน ข้างหน้า

- + เศรษฐกิจไทยมีทิศทางดีขึ้น โดยมีแรงผลักดันจากภาคการท่องเที่ยว การบริโภคในประเทศ และการลงทุน
- + การจัดการเลือกตั้งในเดือนพฤษภาคม
- + การผ่อนคลายมาตรการควบคุมโรคของจีน จะส่งผลดีต่อภาคการส่งออกและการท่องเที่ยวของไทย

ดัชนีความเชื่อมั่นภาคอุตสาหกรรม จำแนกตามกลุ่มอุตสาหกรรม

200



อุตสาหกรรมที่มีค่าดัชนีความเชื่อมั่นฯ เพิ่มขึ้น และ มีค่าดัชนีฯ มากกว่า 100



11 อุตสาหกรรม (ก.พ.66), 9 อุตสาหกรรม (ม.ค.66)

- ยานยนต์
- ชิ้นส่วนและอะไหล่ยานยนต์
- อาหาร
- ดิจิทัล
- เครื่องสำอาง
- ผู้ผลิตไฟฟ้า
- ปิโตรเคมี
- การพิมพ์และบรรจุภัณฑ์
- เยื่อและกระดาษ
- อลูมิเนียม
- พลังงานหมุนเวียน

100



อุตสาหกรรมที่มีค่าดัชนีความเชื่อมั่นฯ เพิ่มขึ้น แต่ มีค่าดัชนีฯ ต่ำกว่า 100

19 อุตสาหกรรม (ก.พ.66), 19 อุตสาหกรรม (ม.ค.66)

- รองเท้า
- หัตถกรรมสร้างสรรค์
- หนังสือและผลิตภัณฑ์หนังสือ
- เฟอร์นิเจอร์
- น้ำมันปาล์ม
- ปูนซีเมนต์
- หลัองคาและอุปกรณ์
- แกรนิตและหินอ่อน
- แก้วและกระจก
- เซรามิก
- โรงเลื่อยและโรงอบไม้
- ไม้อัด ไม้บางและวัสดุแผ่น
- ก๊าซ
- เคมี
- การจัดการเพื่อสิ่งแวดล้อม
- เทคโนโลยีชีวภาพ
- อุตสาหกรรม
- หล่อโลหะ
- น้ำตาล



ดัชนีความเชื่อมั่นภาคอุตสาหกรรม จำแนกตามกลุ่มอุตสาหกรรม

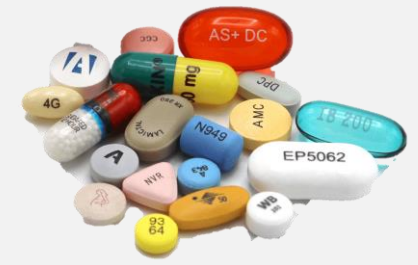
200

↓ อุตสาหกรรมที่มีค่าดัชนีความเชื่อมั่นฯ ลดลง แต่ มีค่าดัชนีฯ มากกว่า 100

6 อุตสาหกรรม (ก.พ.66), 6 อุตสาหกรรม (ม.ค.66)



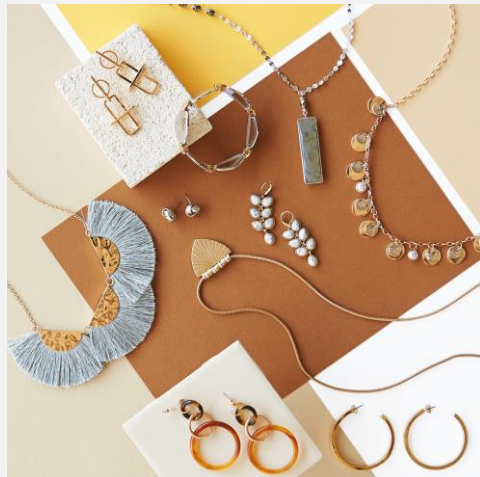
- ยา
- เครื่องปรับอากาศและเครื่องทำความเย็น
- ผลิตภัณฑ์ยาง
- โรงกลั่นน้ำมันปิโตรเลียม
- ผู้ผลิตเครื่องมือแพทย์
- พลาสติก



100

↓ อุตสาหกรรมที่มีค่าดัชนีความเชื่อมั่นฯ ลดลง และ มีค่าดัชนีฯ ต่ำกว่า 100

9 อุตสาหกรรม (ก.พ.66), 11 อุตสาหกรรม (ม.ค.66)

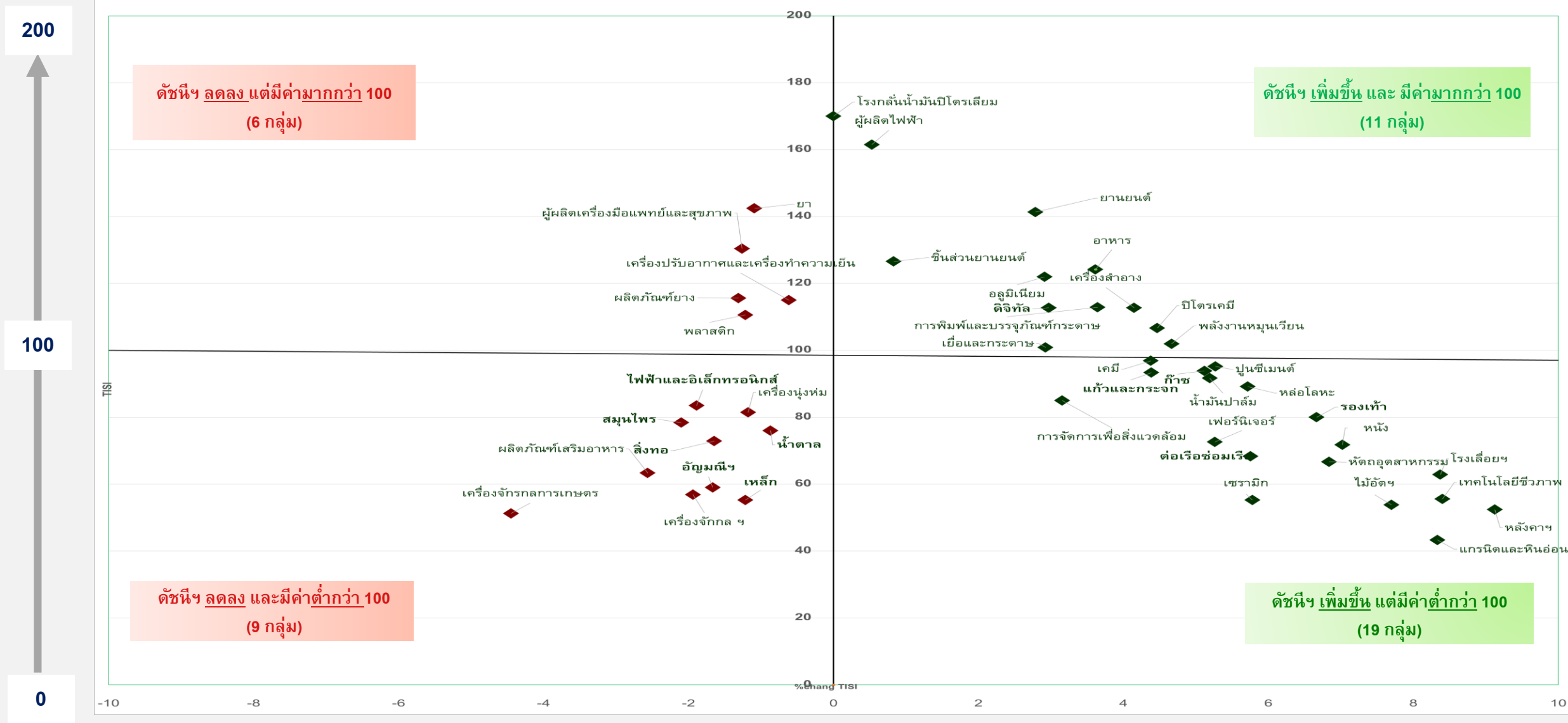


- เหล็ก
- เครื่องนุ่งห่ม
- ไฟฟ้าอิเล็กทรอนิกส์
- เครื่องจักรกลการเกษตร
- สิ่งทอ
- ผลิตภัณฑ์เสริมอาหาร
- อัญมณีและเครื่องประดับ
- เครื่องจักรกลและโลหะการ
- สมุนไพร



0

กราฟแสดงการกระจายตัวของดัชนีความเชื่อมั่นภาคอุตสาหกรรม 45 กลุ่ม



ดัชนีความเชื่อมั่นภาคอุตสาหกรรม จำแนกตามขนาดอุตสาหกรรม

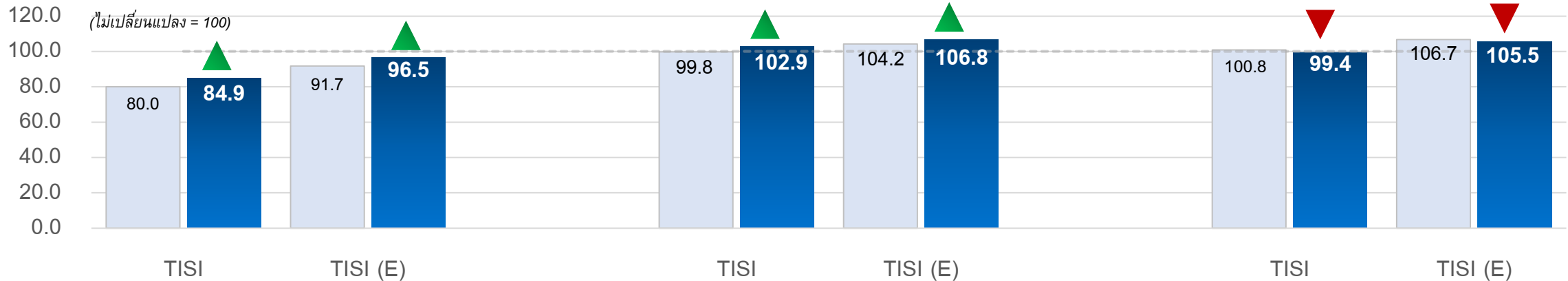


- ดัชนีฯ ขนาดย่อม และขนาดกลาง ปรับตัวเพิ่มขึ้น – ขณะที่ขนาดใหญ่ ปรับตัวลดลง
- คาดการณ์ 3 เดือนข้างหน้า ขนาดย่อม และขนาดกลาง ปรับตัวเพิ่มขึ้น - ขณะที่ขนาดใหญ่ ปรับลดลง

ขนาดย่อม (รายได้ไม่เกิน 100 ล้านบาท)

ขนาดกลาง (รายได้ระหว่าง 100 – 500 ล้านบาท)

ขนาดใหญ่ (รายได้มากกว่า 500 ล้านบาท)



อุตสาหกรรมขนาดย่อม

- + ภาคการผลิตขยายตัวสอดคล้องกับการเพิ่มขึ้นของอุปสงค์ในประเทศ
- + ภาคการท่องเที่ยวฟื้นตัวต่อเนื่อง
- + มาตรการกระตุ้นเศรษฐกิจของภาครัฐ ช่วยส่งเสริมการใช้ภายในประเทศ
- ค่าไฟฟ้าที่ปรับตัวสูงขึ้นกระทบต้นทุนการผลิตสินค้า
- การปรับขึ้นอัตราดอกเบี้ยเงินกู้ทำให้ต้นทุนทางการเงินสูงขึ้น

อุตสาหกรรมขนาดกลาง

- + ภาคการผลิตขยายตัวสอดคล้องกับการเพิ่มขึ้นของอุปสงค์ในประเทศ
- + การฟื้นตัวของภาคการท่องเที่ยว
- + โครงการก่อสร้างของภาครัฐ ช่วยกระตุ้นเศรษฐกิจในประเทศ
- + ต้นทุนการผลิตมีแนวโน้มดีขึ้นจากราคาน้ำมันและราคาวัตถุดิบนำเข้าที่ปรับตัวลดลง
- การปรับขึ้นค่าไฟฟ้า/อัตราดอกเบี้ยเงินกู้เพิ่มขึ้น กระทบต้นทุนการกู้ยืมเงิน
- ความผันผวนของค่าเงินบาทกระทบผู้ส่งออกและผู้นำเข้า

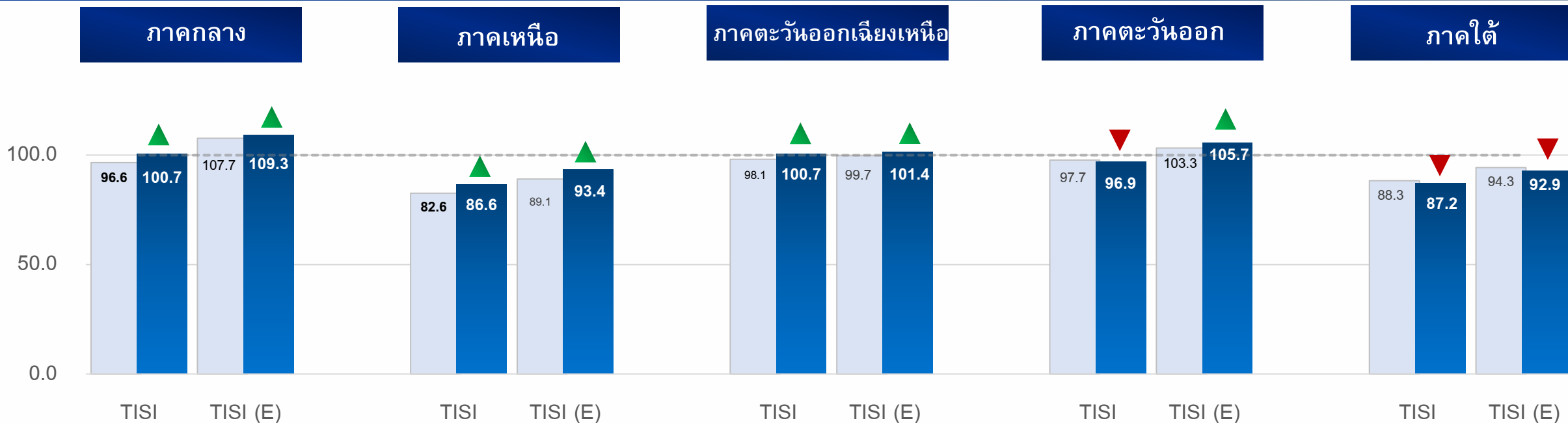
อุตสาหกรรมขนาดใหญ่

- เศรษฐกิจโลกเข้าสู่ภาวะถดถอย
- ผลกระทบของสงครามระหว่างรัสเซีย-ยูเครน ที่ยังยืดเยื้อ
- ปัญหาเงินเฟ้อสูงในประเทศเศรษฐกิจสำคัญอย่างสหรัฐฯ และยุโรป รวมถึงการปรับขึ้นอัตราดอกเบี้ยอย่างต่อเนื่องของธนาคารกลางประเทศต่างๆ
- + อุปสงค์ในประเทศขยายตัวต่อเนื่อง

ดัชนีความเชื่อมั่นภาคอุตสาหกรรม จำแนกตามภูมิภาค



- ดัชนีฯ จำแนกตามภูมิภาค ส่วนใหญ่ ปรับเพิ่มขึ้น ยกเว้น ภาคตะวันออก และภาคใต้ ปรับลดลง
- คาดการณ์ 3 เดือนข้างหน้า ส่วนใหญ่ ปรับเพิ่มขึ้น ยกเว้น ภาคใต้ ปรับลดลง

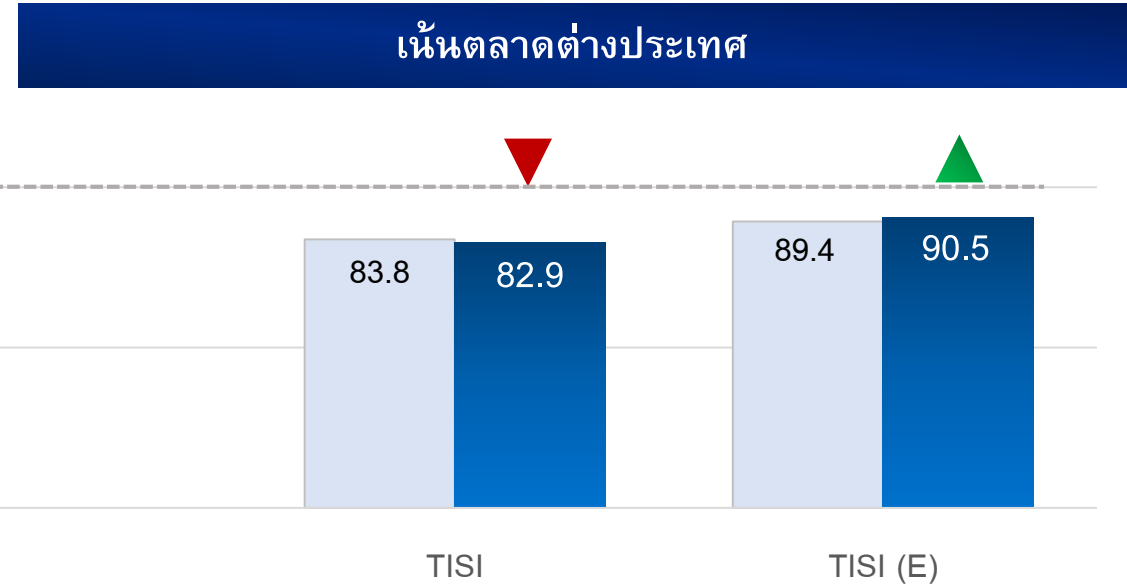
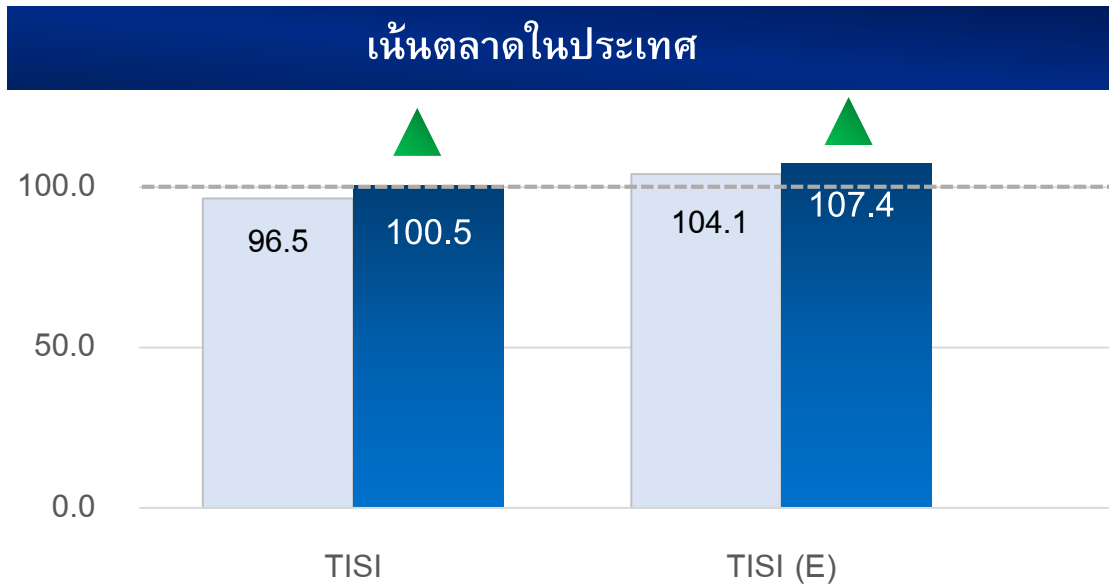


- + ภาคกลาง – ภาคการผลิต ขยายตัวสอดคล้องกับอุปสงค์ในประเทศ และภาคก่อสร้าง มีทิศทางที่ดีขึ้น/อานิสงค์มาตรการซื้อที่ดิน
- + ภาคเหนือ – อุปสงค์ในประเทศ ขยายตัวต่อเนื่องมาตรการกระตุ้นเศรษฐกิจภาครัฐช่วยกระตุ้นการใช้จ่าย/การขยายตัวของภาคการท่องเที่ยว ส่งผลดีต่อเศรษฐกิจในภาคเหนือ
- + ภาคตะวันออกเชิงเหือ - อุปสงค์ในประเทศขยายตัวต่อเนื่อง จากการบริโภคและการฟื้นตัวของภาคการท่องเที่ยว/มาตรการกระตุ้นเศรษฐกิจของภาครัฐ ช่วยสนับสนุนการใช้จ่ายของประชาชน/การขยายตัวของภาคการก่อสร้าง
- ภาคตะวันออก – อุปสงค์ในตลาดโลกชะลอลง ขณะที่เศรษฐกิจโลกเริ่มถดถอย ส่งผลกระทบต่อภาคการส่งออกของไทย/อย่างไรก็ตามผู้ประกอบการที่เน้นตลาดในประเทศยังมีคำสั่งซื้อเพิ่มขึ้น
- ภาคใต้ – อุปสงค์จากประเทศคู่ค้าหดตัวลง โดยเฉพาะเศรษฐกิจประเทศคู่ค้าอย่างสหรัฐฯ และยุโรป

ดัชนีความเชื่อมั่นภาคอุตสาหกรรม จำแนกตามตลาดการส่งออก



- ดัชนีฯ เห็นตลาดในประเทศ ปรับตัวเพิ่มขึ้น ขณะที่เห็นตลาดต่างประเทศ ปรับตัวลดลง
- คาดการณ์ 3 เดือนข้างหน้า ดัชนีฯ ที่เห็นตลาดในประเทศ และ เห็นตลาดต่างประเทศ ปรับตัวเพิ่มขึ้น



เห็นตลาดในประเทศ

- + การผลิตภาคอุตสาหกรรมขยายตัวต่อเนื่อง ตามการฟื้นตัวของอุปสงค์ในประเทศและการบริโภคภาคการท่องเที่ยวที่ฟื้นตัวชัดเจน
- + มาตรการกระตุ้นเศรษฐกิจของภาครัฐผ่านโครงการต่างๆ ตลอดจนการเร่งการใช้จ่ายภาครัฐ ช่วยขับเคลื่อนเศรษฐกิจในประเทศ
- + ต้นทุนประกอบการประเภทราคาวัตถุดิบ และราคาน้ำมัน ปรับตัวลดลงจากเดือนก่อน
- การปรับขึ้นอัตราดอกเบี้ยเงินกู้ กระทบต้นทุนการเงินของผู้ประกอบการ

เห็นตลาดต่างประเทศ

- อุปสงค์จากประเทศคู่ค้าหดตัวลง เนื่องจากเศรษฐกิจโลกเข้าสู่ภาวะถดถอย
- สงครามระหว่างรัสเซีย-ยูเครน ที่ยังยืดเยื้อ
- ปัญหาเงินเฟ้อสูงในประเทศเศรษฐกิจสำคัญอย่างสหรัฐฯ และยุโรป
- ความผันผวนของอัตราแลกเปลี่ยน
- + อุปสงค์ในประเทศขยายตัวต่อเนื่อง

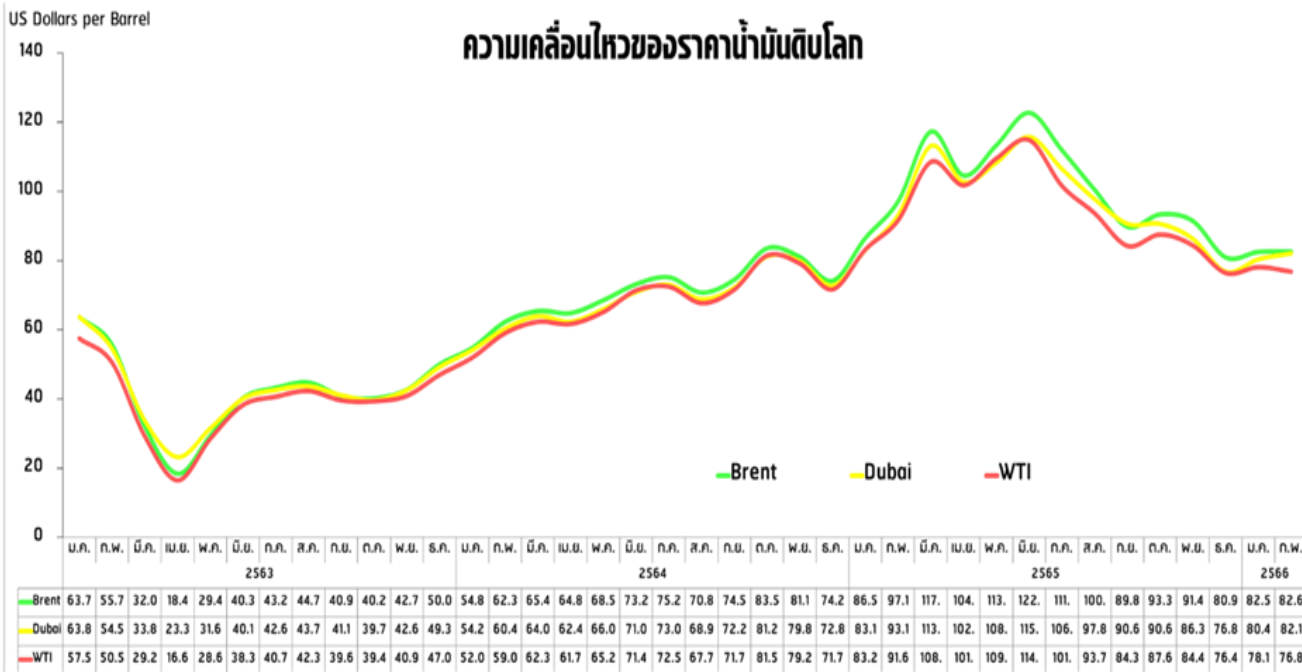
ปัจจัยที่ผู้ประกอบการมีความกังวลลดลง



ราคาน้ำมัน



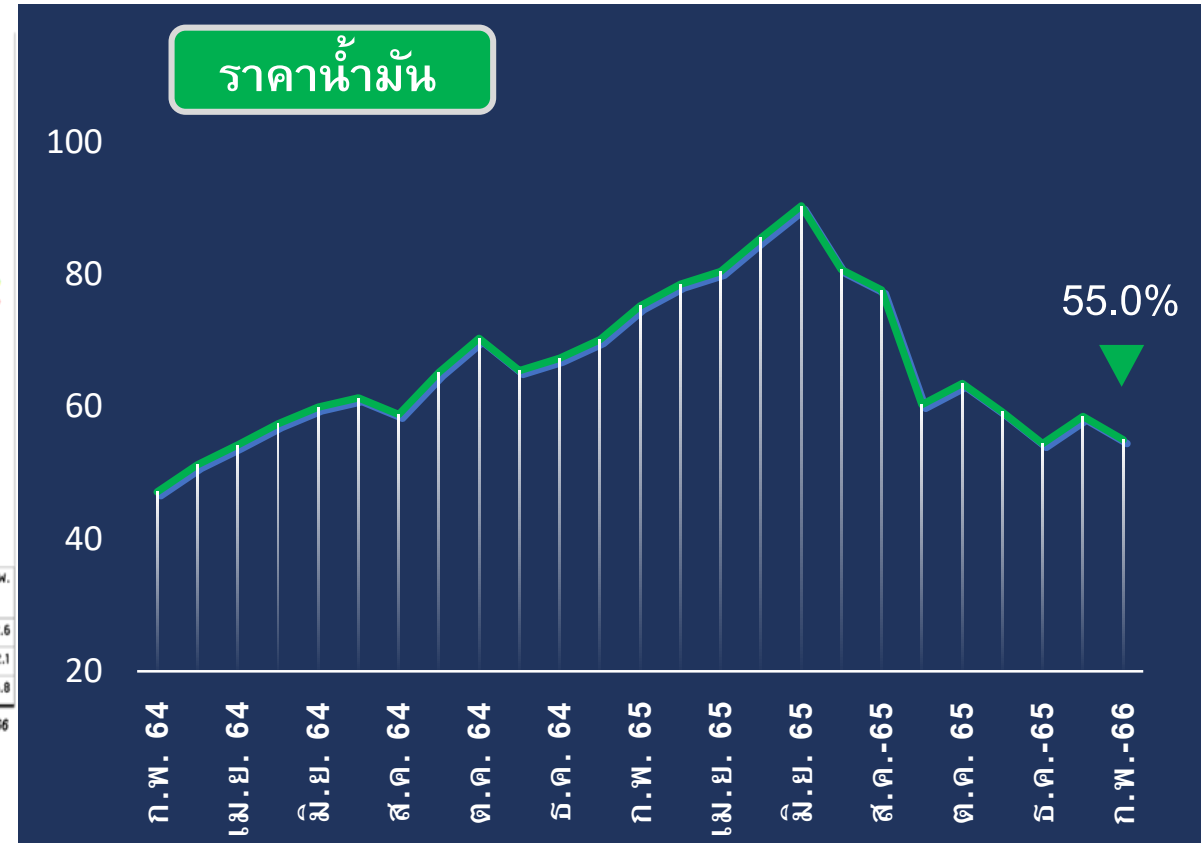
ร้อยละ (%) ของผู้ตอบคำถามที่มีความกังวลต่อปัจจัยต่างๆ ลดลง



ที่มา: Federal Reserve Bank of St.Louis., IndexMundi.

ปรับปรุงข้อมูลล่าสุดเมื่อวันที่ 5 มี.ค. 2566

หมายเหตุ: *ใช้ข้อมูล Oilprice.com ณ 31 ม.ค. และ 28 ก.พ. 66 ในช่วงระหว่างวันที่ซื้อขาย (**ราคา Dubai ณ ม.ค. และ ก.พ. 66)



ปัจจัยที่ผู้ประกอบการมีความกังวลลดลง

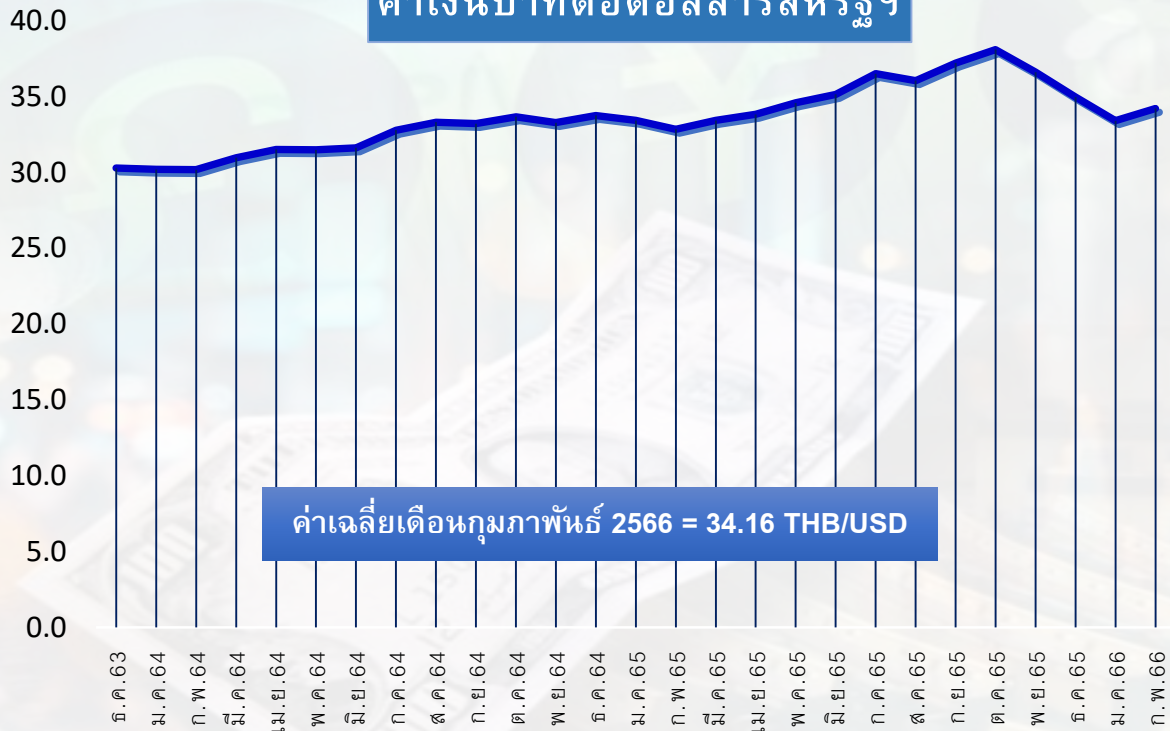


อัตราแลกเปลี่ยน (USD/THB)*



ร้อยละ (%) ของผู้ตอบคำถามที่มีความกังวลต่อปัจจัยต่างๆ ลดลง

ค่าเงินบาทต่อดอลลาร์สหรัฐ



ค่าเฉลี่ยเดือนกุมภาพันธ์ 2566 = 34.16 THB/USD

%

อัตราแลกเปลี่ยน

100

80

60

40

20

45.1%



ปัจจัยที่ผู้ประกอบการมีความกังวลลดลง



เศรษฐกิจในประเทศ



ร้อยละ (%) ของผู้ตอบคำถามที่มีความกังวลต่อปัจจัยต่าง ๆ ลดลง

+ เศรษฐกิจไทยจะขยายตัวได้ต่อเนื่อง โดยมีแรงผลักดันจากภาคการท่องเที่ยว การบริโภคในประเทศ และการลงทุน



ปัจจัยที่ผู้ประกอบการมีความกังวลลดลง



การเมือง



ร้อยละ (%) ของผู้ตอบคำถามที่มีความกังวลต่อปัจจัยต่าง ๆ ลดลง

+ เนื่องจากคาดว่าจะมีการยุบสภาในเดือนมีนาคม และจัดการเลือกตั้งในวันที่ 7 พฤษภาคม 2566 ซึ่งคาดว่าจะมีเม็ดเงินหมุนเวียนในระบบเศรษฐกิจเพิ่มขึ้น



ปัจจัยที่ผู้ประกอบการ มีความกังวลเพิ่มขึ้น



เศรษฐกิจโลก



ร้อยละ (%) ของผู้ตอบคำถามที่มีความกังวลต่อปัจจัยต่าง ๆ เพิ่มขึ้น

- ⊖ อุปสงค์จากประเทศคู่ค้าหดตัวลง
- ⊖ เศรษฐกิจโลกเข้าสู่สภาวะถดถอยเป็นปัจจัยเสี่ยงต่อภาคการส่งออกของไทย



ปัจจัยที่ผู้ประกอบการมีความกังวลเพิ่มขึ้น



อัตราดอกเบี้ยเงินกู้ ↑

ร้อยละ (%) ของผู้ตอบคำถามที่มีความกังวลต่อปัจจัยต่างๆ เพิ่มขึ้น





- 1.) ขอให้ภาครัฐเร่งการใช้จ่ายงบประมาณให้เป็นไปตามแผนงานเพื่อไม่ให้เศรษฐกิจหยุดชะงักในช่วงเปลี่ยนผ่านรัฐบาล
- 2.) เสนอให้ภาครัฐบูรณาการความร่วมมือกับภาคเอกชนและภาคส่วนที่เกี่ยวข้อง ในการแก้ไขปัญหาฝุ่นละออง PM 2.5 ที่เกินค่ามาตรฐาน รวมทั้งให้ความสำคัญกับการปฏิบัติตามแผนปฏิบัติการขับเคลื่อนวาระแห่งชาติ การแก้ไขปัญหามลพิษด้านฝุ่นละออง

