

## ดัชนีความเชื่อมั่นภาคอุตสาหกรรม

## Thai Industries Sentiment Index: TISI

ประจำเดือนมกราคม 2566

บทสรุปผู้บริหาร

● สภาอุตสาหกรรมแห่งประเทศไทย ได้ดำเนินการสำรวจความเชื่อมั่นผู้ประกอบการประจำเดือนมกราคม 2566 จำนวน 1,321 ราย ครอบคลุม 45 กลุ่มอุตสาหกรรมของสภาอุตสาหกรรมแห่งประเทศไทยแยกเป็นกลุ่มอุตสาหกรรมขนาดย่อม อุตสาหกรรมขนาดกลาง และอุตสาหกรรมขนาดใหญ่ ร้อยละ 31.7, 33.2 และ 35.1 ของกลุ่มตัวอย่างทั้งหมด ตามลำดับ แบ่งเป็นกลุ่มอุตสาหกรรมในภาคกลาง ภาคเหนือ ภาคตะวันออกเฉียงเหนือ ภาคตะวันออก และภาคใต้ ร้อยละ 36.8, 15.3, 15.2, 20.4 และ 12.3 ตามลำดับ และแบ่งตามกลุ่มอุตสาหกรรมที่เน้นตลาดในประเทศ และกลุ่มอุตสาหกรรมที่เน้นตลาดต่างประเทศ ร้อยละ 79.5 และ 20.5 ตามลำดับ

● ผลการสำรวจดัชนีความเชื่อมั่นภาคอุตสาหกรรมในเดือนมกราคม 2566 อยู่ที่ระดับ 93.9 ปรับตัวเพิ่มขึ้นจากระดับ 92.6 ในเดือนธันวาคม โดยปรับตัวเพิ่มขึ้นสูงสุดในรอบ 43 เดือนนับตั้งแต่เดือนมิถุนายน 2562 เมื่อพิจารณาองค์ประกอบของค่าดัชนีฯ พบว่าปรับตัวเพิ่มขึ้นเกือบทุกองค์ประกอบ ทั้งดัชนีฯ คำสั่งซื้อโดยรวม ยอดขายโดยรวม ปริมาณการผลิต และผลประกอบการ ยกเว้นต้นทุนประกอบการ

● ปัจจัยสนับสนุนจากการขยายตัวของอุปสงค์ในประเทศอย่างต่อเนื่อง ทั้งสินค้าคงทนและสินค้าอุปโภคบริโภค รวมทั้งอันติสซของมาตรการข้อปดิมิติน ตั้งแต่วันที่ 1 มกราคม 2566 ช่วยส่งเสริมการใช้จ่ายในประเทศ ตลอดจนการฟื้นตัวของภาคการท่องเที่ยวและการเปิดประเทศของจีนส่งผลดีต่อภาคการท่องเที่ยวและทำให้จีนนำเข้าสินค้าจากไทยเพิ่มขึ้น แต่อย่างไรก็ตามอุปสงค์จากต่างประเทศที่อ่อนแอลงเนื่องจากสภาวะเศรษฐกิจโลกที่ยังคงเปราะบาง โดยเฉพาะเศรษฐกิจประเทศคู่ค้าอย่างสหรัฐฯ และยุโรปเป็นปัจจัยเสี่ยงต่อภาคการส่งออกของไทย ขณะที่ผู้ประกอบการยังมีความกังวลต่อเนื่องในปัจจัยด้านราคาพลังงาน ค่าไฟฟ้าที่ปรับตัวสูงขึ้น ซึ่งจะส่งผลให้อัตราเงินเพื่อเพิ่มสูงขึ้น การปรับขึ้นอัตราดอกเบี้ยเงินกู้ ตลอดจนการแข็งค่าของเงินบาททำให้ความสามารถในการแข่งขันด้านราคาสินค้าส่งออกของไทยลดลง

● ขณะที่ดัชนีคาดการณ์ 3 เดือนข้างหน้า อยู่ที่ระดับ 101.1 ปรับตัวเพิ่มขึ้น จาก 99.9 ในเดือนธันวาคม โดยมีปัจจัยสนับสนุนจากการบริโภคในประเทศและการท่องเที่ยวที่ยังคงขยายตัว โดยเฉพาะการกลับมาของนักท่องเที่ยวจีนภายหลังการผ่อนคลายมาตรการควบคุมโควิด-19 ขณะที่ภาคการผลิตมีคำสั่งซื้อและปริมาณการผลิตเพิ่มขึ้นสอดคล้องกับการขยายตัวของอุปสงค์ในประเทศ

● ดัชนีความเชื่อมั่นฯ จำแนกตามขนาดของอุตสาหกรรม ในเดือนมกราคม 2566 จากการสำรวจพบว่าดัชนีความเชื่อมั่นฯ ของอุตสาหกรรมขนาดย่อมและขนาดกลาง อยู่ที่ระดับ 80.0, 99.8 ปรับตัวเพิ่มขึ้นจากระดับ 75.6, 97.8 ในเดือนธันวาคม ขณะที่ดัชนีความเชื่อมั่นฯ ของอุตสาหกรรมขนาดใหญ่ อยู่ที่ระดับ และ 100.8 ปรับตัวลดลงจากระดับ 101.6 ในเดือนธันวาคม 2565

- ดัชนีความเชื่อมั่นภาคการณ 3 เดือนข้างหน้า จำแนกตามรายขนาดของอุตสาหกรรม ส้ารวจพบว่าดัชนีความเชื่อมั่นฯ ของอุตสาหกรรมขนาดย่อม และขนาดกลาง อยู่ที่ระดับ 91.7, 104.2 ปรับตัวเพิ่มขึ้นจากระดับ 88.5 และ 100.3 ในเดือนธันวาคม ขณะดัชนีฯภาคการณ ของอุตสาหกรรมขนาดใหญ่ อยู่ที่ระดับ 106.7 ปรับตัวลดลงจาก 108.8 ในเดือนธันวาคม 2565

- ดัชนีความเชื่อมั่นฯ จำแนกตามรายภูมิภาค ในเดือนมกราคม 2566 จากการส้ารวจพบว่าดัชนีความเชื่อมั่นฯ ของภาคกลาง ภาคเหนือ และภาคตะวันออกเฉียงเหนือ อยู่ที่ระดับ 96.6, 82.6 และ 98.1 ตามลำดับ ปรับตัวเพิ่มขึ้น จากระดับ 94.8, 79.7 และ 93.6 ในเดือนธันวาคม ขณะที่ดัชนีความเชื่อมั่นฯ ของภาคตะวันออก และภาคใต้ อยู่ที่ระดับ 97.7 และ 88.3 ปรับตัวลดลง จากระดับ 98.7 และ 90.1 ในเดือนธันวาคม 2565

- ดัชนีความเชื่อมั่นภาคการณ 3 เดือนข้างหน้า จำแนกตามรายภูมิภาค จากการส้ารวจพบว่าดัชนีความเชื่อมั่นฯ ภาคการณของภาคกลาง ภาคเหนือ และภาคตะวันออกเฉียงเหนือ อยู่ที่ระดับ 107.7, 89.1 และ 99.7 ปรับตัวเพิ่มขึ้น จากระดับ 103.7, 86.1 และ 97.4 ในเดือนธันวาคม ขณะที่ดัชนีความเชื่อมั่นฯ ภาคการณของ ภาคตะวันออก และภาคใต้ อยู่ที่ระดับ 103.3 และ 94.3 ปรับตัวลดลง จาก 106.6 และ 96.6 ในเดือนธันวาคม 2565

- ดัชนีความเชื่อมั่นฯ จำแนกตามตลาด ในเดือนมกราคม 2566 จากการส้ารวจพบว่าค่าดัชนีความเชื่อมั่นฯ กลุ่มที่เน้นตลาดในประเทศอยู่ที่ระดับ 96.5 ปรับตัวเพิ่มขึ้น จากระดับ 94.0 ในเดือนธันวาคม ขณะที่ดัชนีความเชื่อมั่นฯ กลุ่มที่เน้นตลาดต่างประเทศ อยู่ที่ระดับ 83.8 ปรับตัวลดลง จากระดับ 87.3 ในเดือนธันวาคม 2565

- ดัชนีความเชื่อมั่นฯ ภาคการณ 3 เดือนข้างหน้า ของกลุ่มที่เน้นตลาดในประเทศ อยู่ที่ระดับ 104.1 ปรับตัวเพิ่มขึ้น จากระดับ 102.2 ในเดือนธันวาคม 2565 ขณะที่ดัชนีความเชื่อมั่นฯ ภาคการณ 3 เดือนข้างหน้าของกลุ่มที่เน้นตลาดต่างประเทศ อยู่ที่ระดับ 89.4 ลดลงจากระดับ 90.9 ในเดือนธันวาคม

**ด้านข้อเสนอแนะของผู้ประกอบการที่มีต่อภาครัฐประจำเดือนมกราคม 2566 ดังนี้ 1.)** เสนอให้ปรับลดค่าไฟฟ้าผันแปร (Ft) งวดที่ 2 ส้าหรับเดือนพฤษภาคม - สิงหาคม 2566 เพื่อช่วยลดค่าใช้จ่ายของประชาชนและลดต้นทุนการผลิตให้กับผู้ประกอบการ 2.) มาตรการบรรเทาผลกระทบผู้ประกอบการจากปรับขึ้นอัตราดอกเบี้ย เพื่อช่วยลดต้นทุนทางการเงินให้กับภาคธุรกิจโดยเฉพาะ SMEs ที่ยังมีปัญหาสภาพคล่องและขาดเงินทุนหมุนเวียน 3.) เร่งเพิ่มขีดความสามารถในการแข่งขันของประเทศไทยเมื่อเทียบกับเพื่อนบ้าน อาทิ เวียดนาม ที่ได้เปรียบไทยเรื่องสิทธิทางภาษีต่างๆ อาทิ FTA Thai-Eu, FTA Thai-GCC (กลุ่มประเทศอ้าวอาหรับ)

## ดัชนีความเชื่อมั่นภาคอุตสาหกรรม

## Thai Industries Sentiment Index: TISI

## ประจำเดือนมกราคม 2566

ดัชนีความเชื่อมั่นฯ(TISI) มีค่าอยู่ระหว่าง 0 - 200 ซึ่งสามารถแปลความหมายได้ดังนี้

- ค่าดัชนีอยู่ในระดับต่ำกว่า 100 แสดงว่า ผู้ประกอบการภาคอุตสาหกรรมมีความเชื่อมั่นว่าภาวะการดำเนินงานนั้นๆ จะมีสภาพแย่ลง หรืออยู่ในระดับที่ไม่ดี
- ค่าดัชนีอยู่ในระดับ 100 แสดงว่า ผู้ประกอบการภาคอุตสาหกรรมมีความเชื่อมั่นว่าภาวะการดำเนินงานนั้นๆ จะไม่มีการเปลี่ยนแปลง หรืออยู่ในสภาพทรงตัวในระดับเดิม
- ค่าดัชนีอยู่ในระดับสูงกว่า 100 แสดงว่า ผู้ประกอบการภาคอุตสาหกรรมมีความเชื่อมั่นว่าภาวะการดำเนินงานนั้นๆ จะมีสภาพดีขึ้น หรืออยู่ในระดับที่ดี

## ดัชนีความเชื่อมั่นฯเดือนมกราคม 2566

● สภาอุตสาหกรรมแห่งประเทศไทย ได้ดำเนินการสำรวจความเชื่อมั่นผู้ประกอบการประจำเดือนมกราคม 2566 จำนวน 1,321 ราย ครอบคลุม 45 กลุ่มอุตสาหกรรมของสภาอุตสาหกรรมแห่งประเทศไทยแยกเป็นกลุ่มอุตสาหกรรมขนาดย่อม อุตสาหกรรมขนาดกลาง และอุตสาหกรรมขนาดใหญ่ ร้อยละ 31.7, 33.2 และ 35.1 ของกลุ่มตัวอย่างทั้งหมด ตามลำดับ แบ่งเป็นกลุ่มอุตสาหกรรมในภาคกลาง ภาคเหนือ ภาคตะวันออกเฉียงเหนือ ภาคตะวันออก และภาคใต้ ร้อยละ 36.8, 15.3, 15.2, 20.4 และ 12.3 ตามลำดับ และแบ่งตามกลุ่มอุตสาหกรรมที่เน้นตลาดในประเทศ และกลุ่มอุตสาหกรรมที่เน้นตลาดต่างประเทศ ร้อยละ 79.5 และ 20.5 ตามลำดับ

● ผลการสำรวจดัชนีความเชื่อมั่นภาคอุตสาหกรรมในเดือนมกราคม 2566 อยู่ที่ระดับ 93.9 ปรับตัวเพิ่มขึ้นจากระดับ 92.6 ในเดือนธันวาคม โดยปรับตัวเพิ่มขึ้นสูงสุดในรอบ 43 เดือนนับตั้งแต่เดือนมิถุนายน 2562 เมื่อพิจารณาองค์ประกอบของค่าดัชนีฯ พบว่าปรับตัวเพิ่มขึ้นเกือบทุกองค์ประกอบ ทั้งดัชนีฯ คำสั่งซื้อโดยรวม ยอดขายโดยรวม ปริมาณการผลิต และผลประกอบการ ยกเว้นต้นทุนประกอบการ

● ปัจจัยสนับสนุนจากการขยายตัวของอุปสงค์ในประเทศอย่างต่อเนื่อง ทั้งสินค้าคงทนและสินค้าอุปโภคบริโภค รวมทั้งอันติสซิ่งของมาตรการข้อดีมีคืน ตั้งแต่วันที่ 1 มกราคม 2566 ช่วยส่งเสริมการใช้จ่ายในประเทศ ตลอดจนการฟื้นตัวของภาคการท่องเที่ยวและการเปิดประเทศของจีนส่งผลดีต่อภาคการท่องเที่ยวและทำให้จีนนำเข้าสินค้าจากไทยเพิ่มขึ้น แต่อย่างไรก็ตามอุปสงค์จากต่างประเทศที่อ่อนแอลงเนื่องจากสภาวะเศรษฐกิจโลกที่ยังคงเปราะบาง โดยเฉพาะเศรษฐกิจประเทศคู่ค้าอย่างสหรัฐฯ และยุโรปเป็นปัจจัยเสี่ยงต่อภาคการส่งออกของไทย ขณะที่ผู้ประกอบการยังมีความกังวลต่อเนื่องในปัจจุบันด้านราคาพลังงาน ค่าไฟฟ้าที่ปรับตัวสูงขึ้น ซึ่งจะส่งผลให้อัตราเงินเพื่อเพิ่มสูงขึ้น การปรับขึ้นอัตราดอกเบี้ยเงินกู้ ตลอดจนการแข็งค่าของเงินบาททำให้ความสามารถในการแข่งขันด้านราคาสินค้าส่งออกของไทยลดลง

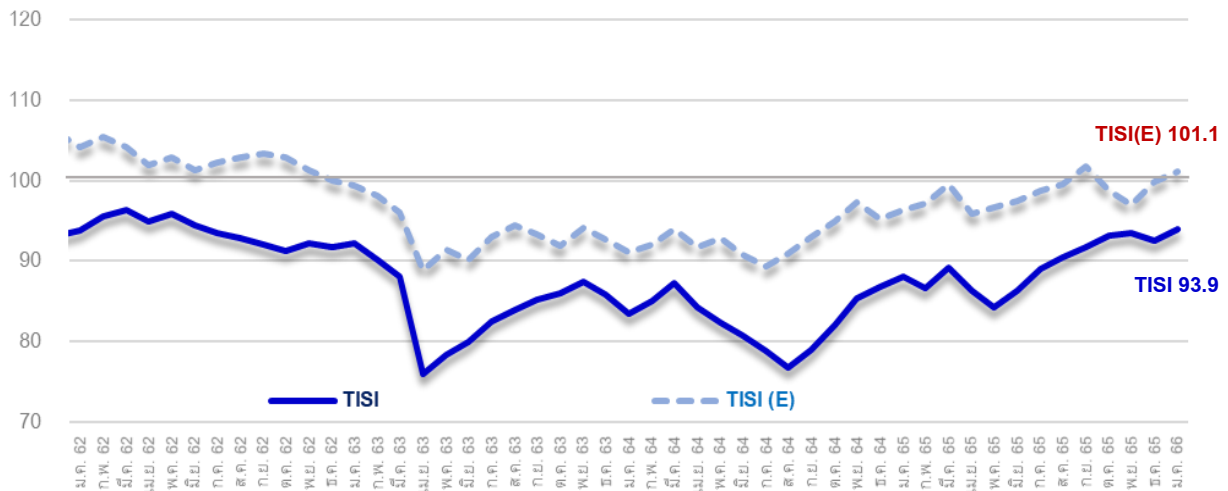
● ขณะที่ดัชนีคาดการณ์ 3 เดือนข้างหน้า อยู่ที่ระดับ 101.1 ปรับตัวเพิ่มขึ้น จาก 99.9 ในเดือนธันวาคม โดยมีปัจจัยสนับสนุนจากการบริโภคในประเทศและการท่องเที่ยวที่ยังคงขยายตัว โดยเฉพาะการกลับมาของนักท่องเที่ยวจีนภายหลังการผ่อนคลายมาตรการควบคุมโควิด-19 ขณะที่ภาคการผลิตมีคำสั่งซื้อและปริมาณการผลิตเพิ่มขึ้นสอดคล้องกับการขยายตัวของอุปสงค์ในประเทศ

ตารางที่ 1 ดัชนีความเชื่อมั่นภาคอุตสาหกรรม ปัจจุบันและดัชนีคาดการณ์ 3 เดือนข้างหน้า ระหว่างเดือนมกราคม 2565 - เดือนมกราคม 2566

ปี	2565												2566
	เดือน	ม.ค.	ก.พ.	มี.ค.	เม.ย.	พ.ค.	มิ.ย.	ก.ค.	ส.ค.	ก.ย.	ต.ค.	พ.ย.	
TISI	88.0	86.7	89.2	86.2	84.3	86.3	89.0	90.5	91.8	93.1	93.5	92.6	93.9
TISI(E)	96.4	97.1	99.6	95.9	96.7	97.5	98.7	99.5	101.8	98.8	97.0	99.9	101.1

หมายเหตุ : TISI (E) หมายถึงดัชนีความเชื่อมั่นคาดการณ์ใน 3 เดือนข้างหน้า

ภาพที่ 1 กราฟแสดงการเปรียบเทียบระหว่างดัชนีความเชื่อมั่นปัจจุบัน (TISI) และดัชนีความเชื่อมั่นคาดการณ์ ใน 3 เดือนข้างหน้า (TISI(E)) ตั้งแต่เดือนมกราคม 2562 - มกราคม 2566



ที่มา: ฝ่ายเศรษฐกิจและงานวิชาการ สภาอุตสาหกรรมแห่งประเทศไทย

**ดัชนีความเชื่อมั่นภาคอุตสาหกรรม เดือนมกราคม 2566**

ค่าดัชนีความเชื่อมั่นฯ ในเดือนมกราคม 2566 อยู่ที่ระดับ 93.9 ปรับตัวเพิ่มขึ้น จากระดับ 92.6 ในเดือนธันวาคม 2565 ทั้งนี้ค่าดัชนีความเชื่อมั่นฯ ที่เพิ่มขึ้น เกิดจากองค์ประกอบ ยอดขายโดยรวม คำสั่งซื้อโดยรวม ปริมาณการผลิต และผลประกอบการ ขณะที่ความเชื่อมั่นต้นทุนประกอบการ ปรับตัวลดลง จากเดือนธันวาคม โดยรายละเอียดดังนี้ (ตารางที่ 2)

**ยอดคำสั่งซื้อโดยรวม** ดัชนีความเชื่อมั่นฯอยู่ที่ 102.0 เพิ่มขึ้นจากระดับ 99.3 ในเดือนธันวาคม 2565 ค่าดัชนีฯ ที่เพิ่มขึ้น เกิดจากองค์ประกอบยอดคำสั่งซื้อในประเทศ ซึ่งอยู่ที่ระดับ 101.6 เพิ่มขึ้นจากระดับ 98.8 ในเดือนธันวาคม ขณะที่ยอดคำสั่งซื้อจากต่างประเทศ อยู่ที่ระดับ 88.6 ลดลงจากระดับ 91.7 ในเดือนธันวาคม

**ยอดขายโดยรวม** ดัชนีความเชื่อมั่นฯอยู่ที่ระดับ 104.1 เพิ่มขึ้น จากระดับ 102.8 ในเดือนธันวาคม 2565 ค่าดัชนีฯ ที่เพิ่มขึ้น เกิดจากองค์ประกอบ ยอดขายในประเทศซึ่งอยู่ที่ 103.4 เพิ่มขึ้นจากระดับ 102.5 ในเดือนธันวาคม 2565 ขณะที่ยอดขายต่างประเทศ อยู่ที่ระดับ 92.1 ลดลงจากระดับ 93.1 ในเดือนธันวาคม 2565

**ปริมาณการผลิต** ดัชนีความเชื่อมั่นฯอยู่ที่ 97.6 เพิ่มขึ้น จากระดับ 96.2 ในเดือนธันวาคม

**ต้นทุนการประกอบการ (ผูกผัน)** ดัชนีความเชื่อมั่นฯอยู่ที่ระดับ 55.9 เพิ่มขึ้นจากระดับ 56.6 ในเดือนธันวาคม 2565

**ผลประกอบการ** ดัชนีความเชื่อมั่นฯอยู่ที่ระดับ 96.8 เพิ่มขึ้น จากระดับ 95.1 ในเดือนธันวาคม 2565

**ดัชนีความเชื่อมั่นภาคอุตสาหกรรม คาดการณ์ 3 เดือนข้างหน้า**

ดัชนีความเชื่อมั่นฯคาดการณ์ 3 เดือนข้างหน้าอยู่ที่ระดับ 101.1 ปรับตัวเพิ่มขึ้น จากระดับ 99.9 ในเดือนธันวาคม ทั้งนี้ค่าดัชนีความเชื่อมั่นฯ คาดการณ์ที่เพิ่มขึ้น เกิดจากองค์ประกอบ ยอดคำสั่งซื้อโดยรวม ยอดขายโดยรวม ปริมาณการผลิต และผลประกอบการ โดยมีรายละเอียดดังนี้

**ยอดคำสั่งซื้อโดยรวม (คาดการณ์)** ดัชนีความเชื่อมั่นฯ อยู่ที่ระดับ 113.8 เพิ่มขึ้นจากระดับ 110.8 ในเดือนธันวาคม 2565 ค่าดัชนีฯที่เพิ่มขึ้น เกิดจากองค์ประกอบดัชนียอดคำสั่งซื้อในประเทศ อยู่ที่ระดับ 114.6 เพิ่มขึ้นจากระดับ 111.0 ในเดือนธันวาคม ขณะที่ดัชนียอดคำสั่งซื้อต่างประเทศ ซึ่งอยู่ที่ระดับ 102.7 ลดลง จากระดับ 105.6 ในเดือนธันวาคม

**ยอดขายโดยรวม (คาดการณ์)** ดัชนีความเชื่อมั่นฯอยู่ที่ระดับ 113.3 เพิ่มขึ้น จากระดับ 110.7 ในเดือนธันวาคม 2565 ค่าดัชนีความเชื่อมั่นฯ ที่เพิ่มขึ้น เกิดจากองค์ประกอบดัชนียอดขายในประเทศอยู่ที่ระดับ 113.2 เพิ่มขึ้นจากระดับ 110.8 ในเดือนธันวาคม 2565 ขณะที่ดัชนียอดขายในต่างประเทศอยู่ที่ระดับ 103.2 เพิ่มขึ้นจากระดับ 107.3 ในเดือนธันวาคม 2565

**ปริมาณการผลิต (คาดการณ์)** ดัชนีความเชื่อมั่นฯอยู่ที่ระดับ 110.5 เพิ่มขึ้น จากระดับ 109.3 ในเดือนธันวาคม จากยอดคำสั่งซื้อโดยรวม (คาดการณ์) และยอดขายโดยรวม (คาดการณ์) ที่เพิ่มขึ้น

**ดัชนีการประกอบการ (คาดการณ์)** ดัชนีความเชื่อมั่นฯอยู่ที่ระดับ 63.1 เพิ่มขึ้นจากระดับ 64.6 ในเดือนธันวาคม 2565

**ผลประกอบการ (คาดการณ์)** ดัชนีความเชื่อมั่นฯอยู่ที่ระดับ 104.8 เพิ่มขึ้นจากระดับ 103.9 ในเดือนธันวาคม 2565

**ตารางที่ 2** ดัชนีความเชื่อมั่นภาคอุตสาหกรรมในแต่ละองค์ประกอบเดือนธันวาคม 2565 เทียบกับเดือนมกราคม 2566

ดัชนี	ดัชนีปัจจุบัน		ดัชนีคาดการณ์ 3 เดือนข้างหน้า	
	ธ.ค.-65	ม.ค.-66	ธ.ค.-65	ม.ค.-66
<b>1. ยอดคำสั่งซื้อโดยรวม</b>	<b>99.3</b>	<b>102.0</b>	<b>110.8</b>	<b>113.8</b>
1.1 ยอดคำสั่งซื้อในประเทศ	98.8	101.6	111.0	114.6
1.2 ยอดคำสั่งซื้อจากต่างประเทศ	91.7	88.6	105.6	102.7
<b>2. ยอดขายโดยรวม</b>	<b>102.8</b>	<b>104.1</b>	<b>110.7</b>	<b>113.3</b>
2.1 ยอดขายในประเทศ	102.5	103.4	110.8	113.2
2.2 ยอดขายในต่างประเทศ	93.1	92.1	107.3	103.2
<b>3. ปริมาณการผลิต</b>	<b>96.2</b>	<b>97.6</b>	<b>109.3</b>	<b>110.5</b>
<b>4. ดัชนีการประกอบการ (ผกผัน)</b>	<b>56.6</b>	<b>55.9</b>	<b>64.6</b>	<b>63.1</b>
<b>5. ผลประกอบการ</b>	<b>95.1</b>	<b>96.8</b>	<b>103.9</b>	<b>104.8</b>

ที่มา: คำนวณโดยสภาอุตสาหกรรมแห่งประเทศไทย

### ดัชนีความเชื่อมั่นภาคอุตสาหกรรม จำแนกตามกลุ่มอุตสาหกรรม

ดัชนีความเชื่อมั่นฯจำแนกตามกลุ่มอุตสาหกรรมซึ่งแบ่งเป็น 45 กลุ่มอุตสาหกรรม (ตามรูปแบบการจัดกลุ่มอุตสาหกรรมของสภาอุตสาหกรรมแห่งประเทศไทย) พบว่าในเดือนมกราคม 2566 ค่าดัชนีความเชื่อมั่นฯ รายกลุ่มอุตสาหกรรมมีการเปลี่ยนแปลงดังนี้

- อุตสาหกรรมที่มีค่าดัชนีความเชื่อมั่นฯ **เพิ่มขึ้น** และมีค่าดัชนีฯ **มากกว่า 100** มีจำนวน **9** อุตสาหกรรม ได้แก่ ยานยนต์, ชิ้นส่วนและอะไหล่ยานยนต์, อาหารและเครื่องดื่ม, โรงกลั่นน้ำมัน, ปิโตรเลียม, ผู้ผลิตไฟฟ้า, ปิโตรเคมี, อลูมิเนียม, ดิจิทัล, เครื่องสำอาง
- อุตสาหกรรมที่มีค่าดัชนีความเชื่อมั่นฯ **เพิ่มขึ้น** แต่มีค่าดัชนีฯ **ต่ำกว่า 100** มีจำนวน **19** อุตสาหกรรม ได้แก่ หนังสือและผลิตภัณฑ์หนังสือ, รองเท้า, ปูนซีเมนต์, หลักรงและอุปกรณ์, แกรนิตและหินอ่อน, แก้วและกระจก, เซรามิก, ไม้อัด ไม้บางและวัสดุแผ่น, โรงเลื่อยและโรงอบไม้, เฟอร์นิเจอร์, ต่อเรือ, ซ่อมเรือและก่อสร้างงานเหล็ก, หล่อโลหะ, น้ำมันปาล์ม, ก๊าซ, พลังงานหมุนเวียน, เคมี, ทัศนกรรม, สร้างสรรค์, การจัดการสิ่งแวดล้อม, เทคโนโลยีชีวภาพ

- อุตสาหกรรมที่มีค่าดัชนีความเชื่อมั่นฯ ลดลง แต่มีค่าดัชนีฯ มากกว่า 100 มีจำนวน 6 อุตสาหกรรม ได้แก่ เครื่องปรับอากาศและเครื่องทำความเย็น, ยา, ผลิตภัณฑ์ยาง, พลาสติก, การพิมพ์ และบรรจุภัณฑ์, ผู้ผลิตเครื่องมือแพทย์
- อุตสาหกรรมที่มีค่าดัชนีความเชื่อมั่นฯ ลดลง แต่มีค่าดัชนีฯ ต่ำกว่า 100 มีจำนวน 11 อุตสาหกรรม ได้แก่ สิ่งทอ, เครื่องนุ่งห่ม, อัญมณีและเครื่องประดับ, เหล็ก, เครื่องจักรกลการเกษตร, เครื่องจักรกลและโลหะการ, ไฟฟ้าอิเล็กทรอนิกส์และโทรคมนาคม, น้ำตาล, สมุนไพร, ผลิตภัณฑ์เสริมอาหาร, เยื่อและกระดาษ

### ตารางที่ 3 การเปลี่ยนแปลงดัชนีความเชื่อมั่นฯ จำแนกตามกลุ่มอุตสาหกรรมเดือนมกราคม 2566

	TISI ↓	TISI ↑
TISI > 100	<p>เครื่องปรับอากาศและเครื่องทำความเย็น, ยา, ผลิตภัณฑ์ยาง, พลาสติก, การพิมพ์และบรรจุภัณฑ์, ผู้ผลิตเครื่องมือแพทย์</p> <p style="text-align: center;">(ธันวาคม = 9 กลุ่ม) (มกราคม = 6 กลุ่ม)</p>	<p>ยานยนต์, ชิ้นส่วนและอะไหล่ยานยนต์, อาหารและเครื่องดื่ม, โรงกลั่นน้ำมันปิโตรเลียม, ผู้ผลิตไฟฟ้า, ปิโตรเคมี, อลูมิเนียม, ดิจิทัล, เครื่องสำอาง</p> <p style="text-align: center;">(ธันวาคม = 6 กลุ่ม) (ธันวาคม = 9 กลุ่ม)</p>
TISI < 100	<p>สิ่งทอ, เครื่องนุ่งห่ม, อัญมณีและเครื่องประดับ, เหล็ก, เครื่องจักรกลการเกษตร, เครื่องจักรกลและโลหะการ, ไฟฟ้าอิเล็กทรอนิกส์และโทรคมนาคม, น้ำตาล, สมุนไพร, ผลิตภัณฑ์เสริมอาหาร, เยื่อและกระดาษ</p> <p style="text-align: center;">(ธันวาคม = 21 กลุ่ม) (มกราคม = 11 กลุ่ม)</p>	<p>หนังและผลิตภัณฑ์หนัง, รองเท้า, ปูนซีเมนต์, หลัังคาและอุปกรณ์, แกรนิตและหินอ่อน, แก้วและกระจก, เซรามิก, ไม้อัด ไม้บางและวัสดุแผ่น, โรงเลื่อยและโรงอบไม้, เฟอร์นิเจอร์, ต่อเรือซ่อมเรือและก่อสร้างงานเหล็ก, หล่อโลหะ, น้ำมันปาล์ม, ก๊าซ, พลังงานหมุนเวียน, เคมี, หัตถกรรมสร้างสรรค์, การจัดการสิ่งแวดล้อม, เทคโนโลยีชีวภาพ</p> <p style="text-align: center;">(ธันวาคม = 9 กลุ่ม) (มกราคม = 19 กลุ่ม)</p>

## ตารางที่ 4 ดัชนีความเชื่อมั่นภาคอุตสาหกรรม จำแนกตามรายอุตสาหกรรม

อุตสาหกรรม	2565												2566
	ม.ค.	ก.พ.	มี.ค.	เม.ย.	พ.ค.	มิ.ย.	ก.ค.	ส.ค.	ก.ย.	ต.ค.	พ.ย.	ธ.ค.	ม.ค.
<b>กลุ่ม 1 อุตสาหกรรมแฟชั่น - เพิ่มขึ้น 2 กลุ่ม ลดลง 3 กลุ่ม</b>													
สิ่งทอ	65.2	67.0	70.0	67.5	64.6	67.4	69.5	71.4	72.1	77.6	80.7	77.6	74.1
เครื่องนุ่งห่ม	77.8	80.0	81.7	78.0	75.6	72.0	74.5	77.5	80.0	83.3	82.0	83.6	82.4
หนังและผลิตภัณฑ์หนัง	50.4	52.4	56.3	57.6	60.0	61.7	62.5	58.9	56.8	61.7	60.0	63.1	67.1
รองเท้า	67.3	63.6	66.2	61.8	60.0	58.3	60.0	61.8	64.4	66.7	71.4	73.3	75.0
อัญมณีและเครื่องประดับ	56.5	57.8	60.0	55.6	52.2	55.0	56.3	55.7	58.9	64.4	63.5	61.2	60.0
<b>กลุ่ม 2 อุตสาหกรรมก่อสร้างและเครื่องใช้ในบ้าน - เพิ่มขึ้น 8 กลุ่ม ลดลง 1 กลุ่ม</b>													
เหล็ก	82.0	77.9	76.5	70.7	69.6	68.3	66.7	62.7	61.8	60.9	60.0	58.2	55.9
ปูนซีเมนต์	85.3	88.0	90.8	85.5	87.3	89.1	88.3	84.6	87.2	85.7	89.2	86.7	90.4
หลังคาและอุปกรณ์	49.0	49.2	51.7	46.7	47.3	48.9	47.5	47.1	44.0	43.0	46.3	44.4	48.0
แกรนิตและหินอ่อน	44.5	42.9	46.7	41.5	38.5	34.7	33.8	38.3	38.7	33.6	38.4	35.5	40.0
แก้วและกระจก	82.5	80.0	83.1	77.5	75.3	73.8	73.3	76.7	78.0	82.6	87.4	86.2	89.4
เซรามิก	53.6	52.0	55.2	50.9	49.7	53.0	54.1	55.4	54.5	53.8	52.6	50.4	52.2
โรงเลื่อย โรงอบไม้	53.2	50.6	53.0	53.6	52.5	50.0	46.3	50.6	51.8	56.2	54.7	53.9	58.0
ไม้อัด ไม้บางและวัสดุแผ่น	46.7	43.7	46.7	43.9	42.9	41.9	40.7	44.6	45.5	51.1	49.5	46.3	50.0
เฟอร์นิเจอร์	63.1	61.1	63.8	58.6	56.8	54.8	55.2	58.3	59.3	62.9	61.5	64.3	69.0
<b>กลุ่ม 3 อุตสาหกรรมยานยนต์และเครื่องจักรกล - เพิ่มขึ้น 4 กลุ่ม ลดลง 2 กลุ่ม</b>													
ยานยนต์	131.4	128.9	130.9	127.3	125.0	125.5	126.2	128.9	126.7	130.0	134.3	134.8	137.5
ชิ้นส่วนและอะไหล่ยานยนต์	111.1	112.2	115.1	116.6	113.7	115.1	116.4	118.7	114.7	118.3	121.7	123.6	125.5
เครื่องจักรกลและโลหะการ	61.2	63.8	68.1	63.8	62.4	60.4	61.0	57.6	60.0	62.0	60.9	59.3	58.0
เครื่องจักรกลการเกษตร	45.1	43.3	42.2	39.7	43.2	44.1	46.0	47.9	50.0	49.2	53.3	55.5	53.6
ต่อเรือซ่อมเรือและก่อสร้างงานเหล็ก	41.4	38.6	44.0	47.8	50.5	56.0	57.8	60.0	61.3	63.3	64.0	60.0	64.6
หล่อโลหะ	77.5	79.0	80.9	76.4	80.0	82.7	83.0	80.0	76.7	80.2	84.1	81.9	84.3
<b>กลุ่ม 4 อุตสาหกรรมเครื่องใช้ไฟฟ้าและอิเล็กทรอนิกส์ - ลดลง 2 กลุ่ม</b>													
ไฟฟ้าอิเล็กทรอนิกส์และโทรคมนาคม	106.6	107.4	110.6	106.4	103.0	99.3	101.0	97.4	93.8	90.2	89.7	85.9	85.1
เครื่องปรับอากาศและทำความเย็น	122.3	124.6	125.7	127.1	124.3	121.1	122.9	120.0	116.6	118.9	115.7	116.7	115.7



## ตารางที่ 4 ดัชนีความเชื่อมั่นภาคอุตสาหกรรม จำแนกตามรายอุตสาหกรรม (ต่อ)

อุตสาหกรรม	2565												2566
	ม.ค.	ก.พ.	มี.ค.	เม.ย.	พ.ค.	มิ.ย.	ก.ค.	ส.ค.	ก.ย.	ต.ค.	พ.ย.	ธ.ค.	ม.ค.
<b>กลุ่ม 5 อุตสาหกรรมอาหารและยา – เพิ่มขึ้น 2 กลุ่ม ลดลง 4 กลุ่ม</b>													
อาหารและเครื่องดื่ม	110.5	111.5	114.3	109.9	107.3	108.2	108.6	110.9	111.4	113.9	118.0	119.3	<b>119.8</b>
น้ำตาล	70.0	72.5	76.7	77.7	75.7	72.5	73.3	76.3	76.8	75.6	76.4	78.7	<b>76.7</b>
ยา	136.7	139.0	141.1	143.1	143.6	145.5	146.0	147.5	147.9	148.7	150.5	148.7	<b>144.0</b>
สมุนไพร	87.3	84.3	88.5	84.0	80.8	77.8	74.8	72.7	74.7	81.2	84.3	81.5	<b>80.1</b>
น้ำมันปาล์ม	60.8	57.5	60.7	62.0	65.8	66.8	68.3	72.0	73.3	75.9	80.0	82.7	<b>87.1</b>
ผลิตภัณฑ์เสริมอาหาร	70.7	68.0	64.7	61.0	57.8	56.4	53.0	57.8	58.7	61.1	64.9	65.5	<b>65.0</b>
<b>กลุ่ม 6 อุตสาหกรรมพลังงาน - เพิ่มขึ้น 3 กลุ่ม คงที่ 1 กลุ่ม</b>													
โรงกลั่นน้ำมันปิโตรเลียม	140.0	166.7	180.0	160.0	166.7	173.3	180.0	186.7	190.0	190.0	190.0	180.0	<b>180.0</b>
ก๊าซ	70.4	71.7	76.4	71.1	73.3	74.0	75.4	80.0	81.4	84.4	88.3	85.3	<b>88.3</b>
ผู้ผลิตไฟฟ้า	168.0	140.0	150.0	152.0	160.0	175.0	177.1	172.5	157.5	156.0	160.0	155.0	<b>157.5</b>
พลังงานหมุนเวียน	72.9	74.3	80.0	81.2	82.5	83.8	84.4	85.7	87.6	91.2	95.9	94.3	<b>97.4</b>
<b>กลุ่ม 7 อุตสาหกรรมสับสวุน – เพิ่มขึ้น 8 กลุ่ม ลดลง 5 กลุ่ม</b>													
ปิโตรเคมี	108.4	105.6	108.2	108.9	110.5	112.4	113.0	109.2	103.6	102.2	100.0	98.3	<b>102.1</b>
เคมี	99.3	95.3	94.1	89.8	86.8	84.3	81.1	84.6	86.2	91.6	93.6	89.8	<b>92.8</b>
ผลิตภัณฑ์ยาง	134.8	136.2	137.0	132.4	130.3	132.3	132.8	130.4	127.7	125.8	124.6	121.0	<b>117.1</b>
พลาสติก	122.0	119.5	121.9	123.7	124.4	125.8	127.3	124.6	120.3	115.3	118.0	115.2	<b>111.9</b>
เยื่อและกระดาษ	102.0	97.8	101.1	97.0	98.9	101.0	102.1	105.5	105.8	108.5	106.0	103.6	<b>98.0</b>
การพิมพ์และบรรจุภัณฑ์	108.3	104.3	107.6	100.7	103.2	104.4	106.7	109.3	111.1	115.1	112.7	109.5	<b>108.9</b>
อลูมิเนียม	124.0	125.3	126.8	127.7	124.0	124.7	125.1	122.4	118.8	116.0	120.0	116.3	<b>118.5</b>
หัตถกรรมสร้างสรรค์	45.6	43.4	47.4	41.4	38.8	41.4	43.2	47.0	49.5	52.4	56.0	60.0	<b>62.4</b>
การจัดการเพื่อสิ่งแวดล้อม	68.9	65.7	68.9	64.6	66.0	66.7	68.9	71.1	73.8	77.8	81.3	78.9	<b>82.4</b>
ดิจิทัล	101.8	102.5	107.3	105.7	102.8	98.7	94.0	96.4	97.1	99.9	104.2	105.7	<b>109.5</b>
เทคโนโลยีชีวภาพ	55.6	51.0	47.6	47.0	47.6	48.6	48.7	48.0	47.3	50.4	53.9	50.0	<b>51.3</b>
เครื่องสำอาง	105.5	102.0	98.3	92.7	90.7	92.0	92.5	97.8	98.4	99.8	103.3	105.0	<b>108.2</b>
ผู้ผลิตเครื่องมือแพทย์	129.1	131.4	132.7	127.1	131.1	131.7	133.8	136.5	138.7	140.0	139.4	137.0	<b>132.1</b>

## ดัชนีความเชื่อมั่นภาคอุตสาหกรรม จำแนกตามขนาดอุตสาหกรรม

ดัชนีความเชื่อมั่นฯ จำแนกตามขนาดของกิจการ ประกอบด้วย

- 1) อุตสาหกรรมขนาดย่อม มีรายได้ไม่เกิน 100 ล้านบาท
- 2) อุตสาหกรรมขนาดกลาง มีรายได้มากกว่า 100 แต่ไม่เกิน 500 ล้านบาท
- 3) อุตสาหกรรมขนาดใหญ่ มีรายได้เกิน 500 ล้านบาท

ดัชนีความเชื่อมั่นฯ จำแนกตามขนาดของกิจการในเดือนมกราคม 2566 จากการสำรวจพบว่า ดัชนีความเชื่อมั่นฯ อุตสาหกรรมขนาดย่อมและขนาดกลาง ปรับตัวเพิ่มขึ้นจากเดือนธันวาคม 2565 ขณะที่อุตสาหกรรมขนาดขนาดใหญ่ ปรับตัวลดลงจากเดือนธันวาคม 2565 โดยมีรายละเอียดดังนี้ (ตารางที่ 5 และภาพที่ 2)

อุตสาหกรรมขนาดย่อม ดัชนีความเชื่อมั่นฯ ในเดือนมกราคม 2566 อยู่ที่ระดับ 80.0 ปรับตัวเพิ่มขึ้น จากระดับ 75.6 ในเดือนธันวาคม อุตสาหกรรมขนาดย่อม ที่มีความเชื่อมั่นเพิ่มขึ้น ได้แก่ อุตสาหกรรมเฟอร์นิเจอร์, อุตสาหกรรมรองเท้า, อุตสาหกรรมเซรามิก, อุตสาหกรรมแกรนิตหินอ่อน อุตสาหกรรมแก้วและกระจก เป็นต้น

### ปัจจัยบวก

- อุปสงค์ในประเทศ ขยายตัวต่อเนื่อง
- มาตรการภาษีข้อดีมีคืน ช่วยส่งเสริมการใช้จ่ายในประเทศ
- การฟื้นตัวของภาคการท่องเที่ยว

### ปัจจัยลบ

- ราคาพลังงาน ค่าไฟฟ้าที่ปรับตัวสูงขึ้น กระทบต้นทุนการผลิต
- อัตราดอกเบี้ยเงินกู้ที่อยู่ในช่วงขาขึ้นส่งผลให้ผู้ประกอบการมีต้นทุน การกู้ยืมสูงขึ้น

ขณะที่ดัชนีความเชื่อมั่นฯ คาดการณ์ 3 เดือนข้างหน้าอยู่ที่ระดับ 91.7 ปรับตัวเพิ่มขึ้น จากระดับ 88.5 ในเดือนธันวาคม 2565

อุตสาหกรรมขนาดกลาง ดัชนีความเชื่อมั่นฯ ในเดือนมกราคม 2566 อยู่ที่ระดับ 99.8 เพิ่มขึ้น จากระดับ 97.8 ในเดือนธันวาคม 2565 อุตสาหกรรมขนาดกลางที่มีความเชื่อมั่นเพิ่มขึ้น ได้แก่ อุตสาหกรรมอาหารและเครื่องดื่ม, อุตสาหกรรมน้ำมันปาล์ม, อุตสาหกรรมเครื่องสำอาง, อุตสาหกรรมหล่อโลหะ เป็นต้น

### ปัจจัยบวก

- อุปสงค์ในประเทศขยายตัวต่อเนื่อง ทั้งสินค้าคงทนและสินค้าอุปโภคบริโภค
- มาตรการภาษีข้อดีมีคืน ตั้งแต่วันที่ 1 มกราคม 2566 ช่วยส่งเสริมการใช้จ่ายในประเทศ
- การฟื้นตัวของภาคการท่องเที่ยว ส่งผลดีต่อการบริโภค

**ปัจจัยลบ**

- ต้นทุนการผลิตปรับตัวสูงขึ้นโดยเฉพาะค่าไฟฟ้า และราคาน้ำมัน

ขณะที่ดัชนีความเชื่อมั่นฯ คาดการณ์ 3 เดือนข้างหน้าอยู่ที่ระดับ 104.2 ปรับตัวเพิ่มขึ้นจากระดับ 100.3 ในเดือนธันวาคม 2565

**อุตสาหกรรมขนาดใหญ่** ดัชนีความเชื่อมั่นฯในเดือนมกราคม 2566 อยู่ที่ระดับ 100.8 ปรับตัวลดลง จากระดับ 101.6 ในเดือนธันวาคม 2565 อุตสาหกรรมขนาดใหญ่ที่มีความเชื่อมั่นลดลง ได้แก่ อุตสาหกรรมไฟฟ้าอิเล็กทรอนิกส์และโทรคมนาคม อุตสาหกรรมผลิตภัณฑ์ยาง อุตสาหกรรมพลาสติก อุตสาหกรรมเครื่องปรับอากาศและทำความเย็น เป็นต้น

**ปัจจัยลบ**

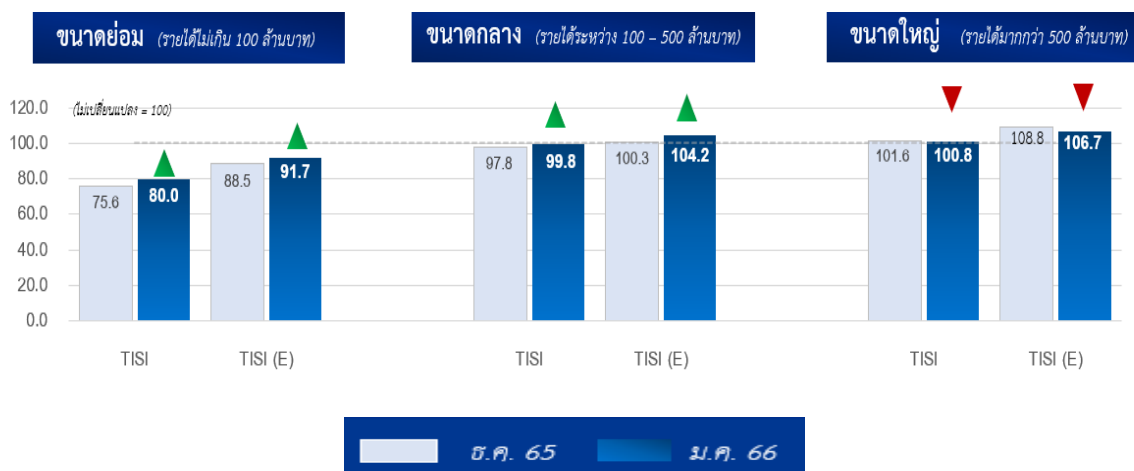
- อุปสงค์จากต่างประเทศที่อ่อนแอลง
- สภาวะเศรษฐกิจโลกที่ยังคงเปราะบาง โดยเฉพาะเศรษฐกิจประเทศคู่ค้าอย่างสหรัฐฯ และยุโรป
- ราคาพลังงาน ค่าไฟฟ้าที่ปรับตัวสูงขึ้น ส่งผลให้ต้นทุนการผลิตและอัตราเงินเฟ้อเพิ่มสูงขึ้น

**ปัจจัยบวก**

- อุปสงค์ในประเทศขยายตัวต่อเนื่อง ทั้งสินค้าคงทนและสินค้าอุปโภคบริโภค

ขณะที่ดัชนีความเชื่อมั่นฯ คาดการณ์ 3 เดือนข้างหน้าอยู่ที่ระดับ 106.7 ปรับตัวลดลงจากระดับ 108.8 ในเดือนธันวาคม 2565

**ภาพที่ 2** ดัชนีความเชื่อมั่นฯ จำแนกตามขนาดอุตสาหกรรมเปรียบเทียบระหว่างเดือนธันวาคม 2565 เทียบกับเดือนมกราคม 2566



ที่มา: ฝ่ายเศรษฐกิจและงานวิชาการ สภาอุตสาหกรรมแห่งประเทศไทย

## ดัชนีความเชื่อมั่นภาคอุตสาหกรรม รายภูมิภาค

ดัชนีความเชื่อมั่นฯรายภูมิภาค ประจำเดือนมกราคม 2566 จากการสำรวจพบว่า ดัชนีความเชื่อมั่นฯ ของภาคกลาง ภาคเหนือ และภาคตะวันออกเฉียงเหนือ ปรับตัวเพิ่มขึ้น จากเดือนธันวาคม 2565 ขณะที่ดัชนีฯ ของภาคตะวันออก และภาคใต้ปรับตัวลดลง จากเดือนธันวาคม 2565 โดยมีรายละเอียดดังนี้ (ตารางที่ 6 และภาพที่ 3)

**ภาคกลาง** ดัชนีความเชื่อมั่นฯในเดือนมกราคม 2566 อยู่ที่ระดับ 96.6 ปรับตัวเพิ่มขึ้นจากระดับ 94.8 ในเดือนธันวาคม 2565

### ปัจจัยบวก

- ภาคการผลิต ขยายตัวสอดคล้องกับอุปสงค์ในประเทศ
- ภาคก่อสร้าง มีทิศทางที่ดีขึ้น
- การบริโภคในประเทศ และการท่องเที่ยวฟื้นตัว

### ปัจจัยลบ

- ต้นทุนการผลิตเพิ่มขึ้นจากราคาน้ำมัน และค่าไฟฟ้า

**อุตสาหกรรมในภาคกลาง ที่ส่งผลด้านบวก ต่อค่าดัชนีฯ ได้แก่**

**อุตสาหกรรมอาหารและเครื่องดื่ม** (อาหารสำเร็จรูปและเครื่องดื่มมียอดขายในประเทศเพิ่มขึ้น ตามการขยายตัวของอุปสงค์ในประเทศ ผลิตภัณฑ์อาหารทะเลกระป๋องและแปรรูปมีคำสั่งซื้อเพิ่มขึ้นจากตลาดสหรัฐฯ เนื่องจากความต้องการของสินค้าอาหารในตลาดโลกเพิ่มขึ้น)

**อุตสาหกรรมเครื่องสำอาง** (ผลิตภัณฑ์เครื่องสำอางมียอดขายในประเทศเพิ่มขึ้น ด้านการส่งออก ผลิตภัณฑ์เครื่องสำอาง คำสั่งซื้อเพิ่มขึ้นจากประเทศญี่ปุ่นและอาเซียน)

**อุตสาหกรรมปูนซีเมนต์** (ผลิตภัณฑ์ปูนซีเมนต์ ปูนสำเร็จรูปและปูนอัดเม็ด มียอดขายและคำสั่งซื้อในประเทศเพิ่มขึ้นจากการขยายตัวของภาคก่อสร้าง ด้านการส่งออกคำสั่งซื้อต่างประเทศเพิ่มขึ้นจากอินเดียและอาเซียน)

ดัชนีความเชื่อมั่นฯคาดการณ์ 3 เดือนข้างหน้าอยู่ที่ระดับ 107.7 ปรับตัวเพิ่มขึ้นจากระดับ 103.7 ในเดือนธันวาคม 2565

**ภาคเหนือ** ดัชนีความเชื่อมั่นฯ ในเดือนมกราคม 2566 อยู่ที่ระดับ 82.6 ปรับตัวเพิ่มขึ้นจากระดับ 79.7 ในเดือนธันวาคม 2565

### ปัจจัยบวก

- การฟื้นตัวของอุปสงค์ในประเทศ
- การใช้จ่ายของประชาชนเพิ่มขึ้นจากมาตรการข้อดีมีคืน
- การขยายตัวของภาคการท่องเที่ยว ส่งผลดีต่อเศรษฐกิจในภาคเหนือ

### ปัจจัยลบ

- ต้นทุนการผลิตปรับตัวสูงขึ้น โดยเฉพาะค่าไฟฟ้า และราคาน้ำมัน
- อัตราดอกเบี้ยปรับเพิ่มขึ้นส่งผลให้ต้นทุนการกู้ยืมของผู้ประกอบการเพิ่มสูงขึ้น

อุตสาหกรรมในภาคเหนือ ที่ส่งผลด้านบวก ต่อค่าดัชนี ได้แก่

อุตสาหกรรมเฟอร์นิเจอร์ (เฟอร์นิเจอร์สำเร็จรูป มียอดขายในประเทศเพิ่มขึ้น ตามการขยายตัวของอุปสงค์ในประเทศ และภาคอสังหาริมทรัพย์)

อุตสาหกรรมหัตถกรรมสร้างสรรค์ (สินค้าหัตถกรรม เครื่องจักสาน เครื่องปั้นดินเผา เครื่องเคลือบ มียอดขายในประเทศเพิ่มขึ้น เนื่องจากการขยายตัวของภาคการท่องเที่ยว ด้านการส่งออกมีคำสั่งซื้อเพิ่มขึ้นจากอินเดีย และญี่ปุ่น)

อุตสาหกรรมเซรามิก (ผลิตภัณฑ์กระเบื้องเซรามิก และสุขภัณฑ์ มียอดขายในประเทศเพิ่มขึ้น ขณะที่ต้นทุนการผลิตสูงขึ้นจากราคาวัตถุดิบ และค่าจ้างแรงงาน ด้านการส่งออก มีคำสั่งซื้อเพิ่มขึ้นจากตลาดญี่ปุ่นและ CLMV)

ขณะที่ดัชนีความเชื่อมั่นฯคาดการณ์ 3 เดือนข้างหน้าอยู่ที่ระดับ 89.1 ปรับตัวเพิ่มขึ้นจากระดับ 86.1 ในเดือนธันวาคม 2565

ภาคตะวันออกเฉียงเหนือ ดัชนีความเชื่อมั่นฯในเดือนมกราคม 2566 อยู่ที่ระดับ 98.1 ปรับตัวเพิ่มขึ้น จากระดับ 93.6 ในเดือนธันวาคม 2565

### ปัจจัยบวก

- อุปสงค์ในประเทศขยายตัวต่อเนื่อง จากการบริโภคและการฟื้นตัวของภาคการท่องเที่ยว
- อานิสงค์มาตรการข้อปดมีคืน ช่วยสนับสนุนการใช้จ่ายของประชาชน
- ภาคการก่อสร้างขยายตัวขึ้นจากเดือนก่อนหน้า

### ปัจจัยลบ

- ต้นทุนการผลิตสูงขึ้นจากการปรับขึ้นค่าไฟฟ้า และราคาน้ำมัน
- การปรับขึ้นอัตราดอกเบี้ยเงินกู้ ส่งผลต่อต้นทุนทางการเงินของ SMEs

อุตสาหกรรมในภาคตะวันออกเฉียงเหนือ ที่ส่งผลด้านบวก ต่อค่าดัชนี ได้แก่

อุตสาหกรรมแกรนิตและหินอ่อน (ผลิตภัณฑ์หินแกรนิต อิฐมวลเบา อิฐโปร่ง และหินที่ใช้ในการก่อสร้าง มียอดขายในประเทศเพิ่มขึ้น เนื่องจากความต้องการในภาคก่อสร้างเพิ่มขึ้น)

อุตสาหกรรมพลังงานหมุนเวียน (ผลิตภัณฑ์เอทานอล มียอดขายในประเทศเพิ่มขึ้น เนื่องจากการขยายตัวของภาคการผลิต และการเดินทางในประเทศแผงโซลาร์เซลล์มียอดขายในประเทศเพิ่มขึ้น จากความต้องการใช้ในโรงงานอุตสาหกรรมและบ้านเรือนเพิ่มขึ้น)

อุตสาหกรรมเทคโนโลยีชีวภาพ (ผลิตภัณฑ์อาหารเสริมสำหรับสัตว์และพืช มียอดขายในประเทศเพิ่มขึ้น ผลิตภัณฑ์เทคโนโลยีชีวภาพ มีคำสั่งซื้อเพิ่มขึ้นจากตลาด CLMV)

ขณะที่ดัชนีความเชื่อมั่นฯคาดการณ์ 3 เดือนข้างหน้าอยู่ที่ระดับ 99.7 ปรับตัวเพิ่มขึ้นจากระดับ 97.4 ในเดือนธันวาคม 2565

ภาคตะวันออก ดัชนีความเชื่อมั่นฯในเดือนมกราคม 2566 อยู่ที่ระดับ 97.7 ปรับตัวลดลงจากระดับ 98.7 ในเดือนธันวาคม 2565

#### ปัจจัยลบ

- คำสั่งซื้อจากประเทศคู่ค้าลดลงโดยเฉพาะสหรัฐและยุโรป
- เศรษฐกิจโลกชะลอตัวลง
- สงครามรัสเซีย – ยูเครน ที่ยังยืดเยื้อ
- การแข็งค่าของเงินบาท ส่งผลให้ความสามารถในการแข่งขันด้านราคาลดลงสินค้าส่งออกของไทยลดลงกระทบภาคการส่งออก

#### ปัจจัยบวก

- อุปสงค์ในประเทศขยายตัวอย่างต่อเนื่อง ทั้งสินค้าคงทนและสินค้าอุปโภคบริโภค
- การขยายตัวของภาคการท่องเที่ยว
- จีนผ่อนคลายมาตรการ Zero-Covid ส่งผลดีต่อการท่องเที่ยว และทำให้จีนนำเข้าสินค้าจากไทยเพิ่มขึ้น

อุตสาหกรรมในภาคตะวันออก ที่ส่งผลด้านลบ ต่อค่าดัชนีฯ ได้แก่

อุตสาหกรรมเครื่องจักรกลและโลหะการ (เครื่องจักรกลในโรงงานอุตสาหกรรม มีการส่งออกเครื่องจักรกลและส่วนประกอบ มีคำสั่งซื้อลดลงจากตลาดสหรัฐฯ อินโดนีเซีย เนื่องจากอุปสงค์จากประเทศคู่ค้าลดลง จากภาคการผลิตที่ชะลอตัว)

อุตสาหกรรมเครื่องปรับอากาศและทำความเย็น (ผลิตภัณฑ์เครื่องปรับอากาศและชิ้นส่วนเครื่องปรับอากาศ มียอดขายในประเทศลดลงเนื่องจากสภาพอากาศเย็น ด้านการส่งออกมีคำสั่งซื้อลดลงจากตลาดออสเตรเลีย ญี่ปุ่นและอินเดีย เครื่องคอมเพรสเซอร์และเครื่องทำความเย็น มีคำสั่งซื้อลดลงจากประเทศจีน)

อุตสาหกรรมอัญมณีและเครื่องประดับ (อัญมณีและเครื่องประดับ มีคำสั่งซื้อและยอดขายลดลง จากตลาดสหรัฐฯ ฮองกง อินเดีย และยุโรป เนื่องจากอุปสงค์จากประเทศคู่ค้าลดลง จากภาวะเศรษฐกิจโลกที่ชะลอตัว)

ขณะที่ดัชนีความเชื่อมั่นฯคาดการณ์ 3 เดือนข้างหน้าอยู่ที่ระดับ 103.3 ปรับตัวลดลงจากระดับ 106.6 ในเดือนธันวาคม 2565

**ภาคใต้** ดัชนีความเชื่อมั่นในเดือนมกราคม 2566 อยู่ที่ระดับ 88.3 ปรับตัวลดลง จากระดับ 90.1 ในเดือนธันวาคม 2565

### ปัจจัยลบ

- ภาคการส่งออกชะลอตัว จากภาวะเศรษฐกิจโลกที่เปราะบาง โดยเฉพาะเศรษฐกิจประเทศคู่ค้าอย่างสหรัฐฯ และยุโรป
- สภาวะสงครามรัสเซีย-ยูเครน ยังคงยืดเยื้อ
- การแข็งค่าของเงินบาท ทำให้ความสามารถในการแข่งขันด้านราคาสินค้าส่งออกของไทยลดลง

### ปัจจัยบวก

- ภาคการท่องเที่ยวฟื้นตัวต่อเนื่อง ส่งผลดีต่อการใช้จ่ายและการบริโภคในภาคใต้

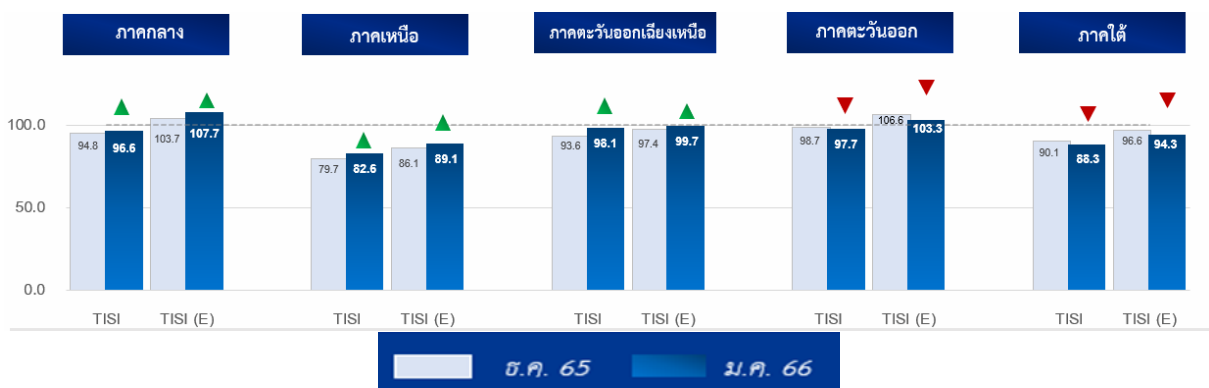
**อุตสาหกรรมในภาคใต้** ส่งผลด้านลบต่อค่าดัชนี ได้แก่

อุตสาหกรรมผลิตภัณฑ์ยาง (ผลิตภัณฑ์ยางแท่ง ยางแผ่นรมควัน มีคำสั่งซื้อจากประเทศจีนและสหรัฐฯ ลดลง เนื่องจากภาคการผลิตโลก ชะลอตัวตามภาวะเศรษฐกิจโลก)

อุตสาหกรรมเครื่องมือแพทย์ (เครื่องมือแพทย์และอุปกรณ์ทางการแพทย์ และเวชภัณฑ์ต่างๆ มีคำสั่งซื้อลดลง ลดลงจากเดือนก่อนหน้า เนื่องจากสต็อกสินค้ายังมีปริมาณสูง ด้านการส่งออกมีคำสั่งซื้อลดลงจากตลาดยุโรป)

ขณะที่ดัชนีความเชื่อมั่นคาดการณ์ 3 เดือนข้างหน้าอยู่ที่ 94.3 ปรับตัวลดลงจากระดับ 96.6 ในเดือนธันวาคม 2565

**ภาพที่ 3** ดัชนีความเชื่อมั่นจำแนกตามรายภูมิภาคเปรียบเทียบระหว่างเดือนธันวาคม 2565 เทียบกับเดือนมกราคม 2566



ที่มา: ฝ่ายเศรษฐกิจและวิชาการ สภาอุตสาหกรรมแห่งประเทศไทย

## ดัชนีความเชื่อมั่นภาคอุตสาหกรรมจำแนกตามตลาด

ดัชนีความเชื่อมั่นฯ จำแนกตามตลาด (ร้อยละของการส่งออกต่อยอดขาย) ในเดือนมกราคม 2566 จากการสำรวจพบว่า ค่าดัชนีความเชื่อมั่นฯ กลุ่มที่เน้นตลาดในประเทศ ปรับตัวเพิ่มขึ้น จากเดือนธันวาคม 2565 และกลุ่มที่เน้นตลาดต่างประเทศ ปรับตัวลดลง จากเดือนธันวาคม 2565 โดยมีรายละเอียดดังนี้ (ภาพที่ 4)

กลุ่มที่มีการส่งออกน้อยกว่าร้อยละ 50 ของยอดขาย (เน้นตลาดในประเทศ) ดัชนีความเชื่อมั่นฯ ในเดือนมกราคม 2566 อยู่ที่ระดับ 96.5 ปรับตัวเพิ่มขึ้น จากระดับ 94.0 ในเดือนธันวาคม 2565

### ปัจจัยบวก

- อุปสงค์ในประเทศขยายตัวต่อเนื่อง ทั้งสินค้าคงทนและสินค้าอุปโภคบริโภค
- มาตรการภาษีข้อปดิมีคืน ตั้งแต่วันที่ 1 มกราคม 2566 ช่วยส่งเสริมการใช้ภายในประเทศ
- การฟื้นตัวของภาคการท่องเที่ยว

### ปัจจัยลบ

- ราคาพลังงาน และค่าไฟฟ้าที่ปรับตัวสูงขึ้น ส่งผลให้อัตราเงินเฟ้อเพิ่มสูงขึ้น
- การปรับขึ้นอัตราดอกเบี้ยเงินกู้ ทำให้ต้นทุนการเงินของผู้ประกอบการเพิ่มขึ้น

สำหรับอุตสาหกรรมในกลุ่มนี้ที่ค่าดัชนีฯปรับตัวเพิ่มขึ้น ได้แก่ อุตสาหกรรมอาหารและเครื่องดื่ม, อุตสาหกรรมเครื่องสำอาง อุตสาหกรรมปูนซีเมนต์ อุตสาหกรรมเฟอร์นิเจอร์ ขณะที่ดัชนีความเชื่อมั่นฯคาดการณ์ 3 เดือนข้างหน้า อยู่ที่ระดับ 104.1 ปรับตัวเพิ่มขึ้น จากระดับ 102.2 ในเดือนธันวาคม 2565

กลุ่มที่มีการส่งออกตั้งแต่ร้อยละ 50 ของยอดขายขึ้นไป (เน้นตลาดต่างประเทศ) ดัชนีความเชื่อมั่นฯ ในเดือนมกราคม 2566 อยู่ที่ระดับ 83.8 ปรับตัวลดลง จาก 87.3 ในเดือนธันวาคม 2565

### ปัจจัยลบ

- ภาคการส่งออกชะลอตัว จากภาวะเศรษฐกิจโลกที่เปราะบาง โดยเฉพาะเศรษฐกิจประเทศคู่ค้าอย่างสหรัฐฯ และยุโรป
- สภาวะสงครามรัสเซีย-ยูเครน ยังคงยืดเยื้อ
- การแข็งค่าของเงินบาท ทำให้ความสามารถในการแข่งขันด้านราคาสินค้าส่งออกของไทยลดลง

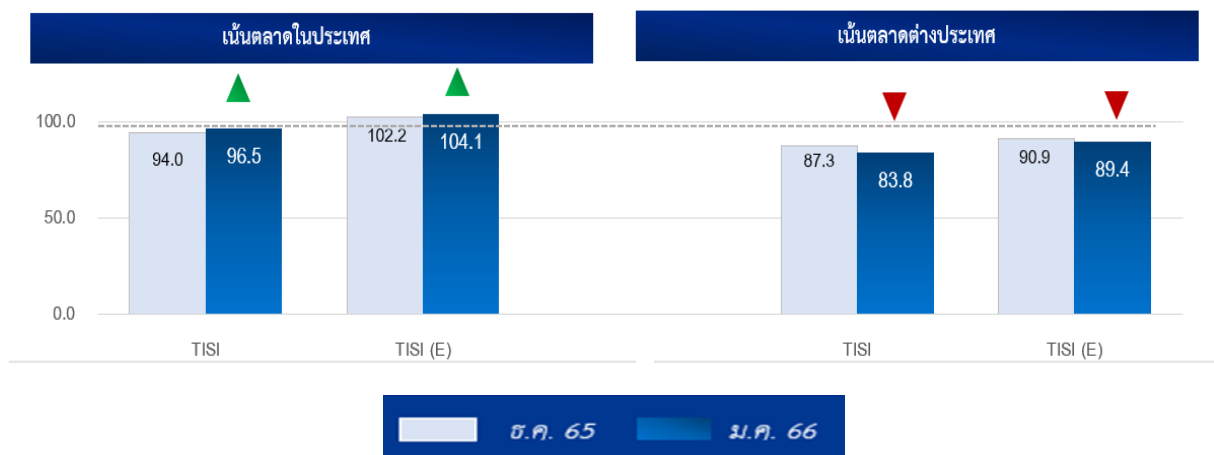
### ปัจจัยบวก

- จีนผ่อนคลายมาตรการ Zero-Covid ส่งผลดีต่อการท่องเที่ยว และทำให้จีนนำเข้าสินค้าจากไทยเพิ่มขึ้น



สำหรับอุตสาหกรรมในกลุ่มนี้ที่ค่าดัชนีปรับตัวลดลง ได้แก่ อุตสาหกรรมไฟฟ้าอิเล็กทรอนิกส์ และโทรคมนาคม, อุตสาหกรรมเครื่องปรับอากาศและทำความเย็น, อุตสาหกรรมเครื่องจักรกลและโลหะ การ และอุตสาหกรรมเหล็ก เป็นต้น ขณะที่ดัชนีความเชื่อมั่นฯ คาดการณ์ 3 เดือนข้างหน้า อยู่ที่ระดับ 89.4 ปรับตัวลดลง จากระดับ 90.9 ในเดือนธันวาคม 2565

**ภาพที่ 4** ดัชนีความเชื่อมั่นฯ จำแนกตามร้อยละของการส่งออกต่อยอดขาย เปรียบเทียบเดือนธันวาคม 2565 เทียบกับเดือนมกราคม 2566



ที่มา: ฝ่ายเศรษฐกิจและวิชาการ สภาอุตสาหกรรมแห่งประเทศไทย

### ปัจจัยที่ส่งผลกระทบต่อการประกอบกิจการ เดือนมกราคม 2566

ปัจจัยที่ส่งผลกระทบต่อการประกอบกิจการเดือนมกราคม 2566 จากการสำรวจพบว่า ปัจจัยที่ผู้ประกอบการมีความกังวลเพิ่มขึ้น ได้แก่ เศรษฐกิจโลก ราคาน้ำมัน อัตราดอกเบี้ยเงินกู้ และอัตราแลกเปลี่ยน ปัจจัยที่มีความกังวลลดลง ได้แก่ เศรษฐกิจในประเทศ และสถานการณ์การเมืองในประเทศ โดยมีรายละเอียดดังนี้ (ภาพที่ 7)

**สภาวะเศรษฐกิจโลก** จากผลการสำรวจในเดือนมกราคม 2566 มีผู้ประกอบการที่ตอบว่า สถานการณ์เศรษฐกิจโลกมีทำให้ผลประกอบการ แย่ลง อยู่ที่ร้อยละ 73.0 เพิ่มขึ้น จากร้อยละ 71.5 ในเดือนธันวาคม 2565 เนื่องจากอุปสงค์จากต่างประเทศที่อ่อนแอลง จากสภาวะเศรษฐกิจโลกที่ยังคงเปราะบาง โดยเฉพาะเศรษฐกิจประเทศคู่ค้าอย่างสหรัฐฯ และยุโรป เป็นปัจจัยเสี่ยงต่อภาคการส่งออกของไทย

**ราคาน้ำมัน** จากผลการสำรวจในเดือนมกราคม 2566 มีผู้ประกอบการที่ตอบว่าราคาน้ำมันส่งผลกระทบต่อการค้าในลักษณะที่ แย่ลง ร้อยละ 58.5 เพิ่มขึ้น จากร้อยละ 54.4 ในเดือนธันวาคม 2565 (ตารางที่ 5) เนื่องจากราคาน้ำมันในประเทศปรับตัวเพิ่มขึ้น ตามทิศทางราคาในตลาดโลก

**อัตราดอกเบี้ยเงินกู้** จากการสำรวจในเดือนมกราคม 2566 ผู้ประกอบการตอบว่าอัตราดอกเบี้ยเงินกู้ส่งผลต่อการดำเนินงานในลักษณะที่ **แย่ลง** ร้อยละ **50.2 เพิ่มขึ้น** จากร้อยละ **48.8** ในเดือนธันวาคม 2565 เนื่องจากคณะกรรมการนโยบายการเงิน (กนง.) แลงผลการประชุม กนง. ในวันที่ 25 มกราคม 2566 โดยคณะกรรมการฯ มีมติเป็นเอกฉันท์ปรับขึ้นอัตราดอกเบี้ยนโยบายร้อยละ 0.25 ต่อปี จากร้อยละ 1.25 เป็นร้อยละ 1.50 ต่อปี ส่งผลให้ต้นทุนการกู้ยืมของผู้ประกอบการเพิ่มสูงขึ้น

**อัตราแลกเปลี่ยน (มุมมองผู้ส่งออก)** โดยอัตราแลกเปลี่ยนอ้างอิงค่าเงินบาทเทียบกับดอลลาร์สหรัฐฯ เฉลี่ยเดือนมกราคม 2566 อยู่ที่ระดับ **33.39** บาทต่อดอลลาร์สหรัฐฯ **แข็งค่าขึ้น** เมื่อเทียบกับค่าเฉลี่ยในเดือนธันวาคม 2565 ที่ระดับ **34.95** บาทต่อดอลลาร์สหรัฐฯ ซึ่งผลการสำรวจพบว่า มีผู้ประกอบการที่ตอบว่าอัตราแลกเปลี่ยนทำให้ผลประกอบการ **แย่ลง** อยู่ที่ร้อยละ **48.6 เพิ่มขึ้น** จากร้อยละ **44.5** ในเดือนธันวาคม 2565 ทั้งนี้การแข็งค่าของเงินบาทจะทำให้ความสามารถในการแข่งขันด้านราคาของสินค้าส่งออกของไทยลดลง

**เศรษฐกิจในประเทศ** จากการสำรวจในเดือนมกราคม 2566 พบว่า ผู้ประกอบการมีความกังวลในลักษณะที่ **แย่ลง** ร้อยละ **36.8 ลดลง** จากร้อยละ **37.7** ในเดือนธันวาคม 2565 เนื่องจากเศรษฐกิจในประเทศมีแนวโน้มขยายตัวต่อเนื่อง โดยมีแรงสนับสนุนจากการบริโภคในประเทศ และภาคการท่องเที่ยว

**สถานการณ์ทางการเมืองในประเทศ** จากการสำรวจพบว่า ผู้ประกอบการมีความกังวลต่อบัจจัยทางการเมืองในเดือนมกราคม 2566 ในลักษณะที่ **แย่ลง** ร้อยละ **35.0 ลดลง** จากร้อยละ **40.2** ในเดือนธันวาคม เนื่องจากพรรคการเมืองอยู่ระหว่างจัดเตรียมผู้สมัครเพื่อเตรียมการเลือกตั้ง

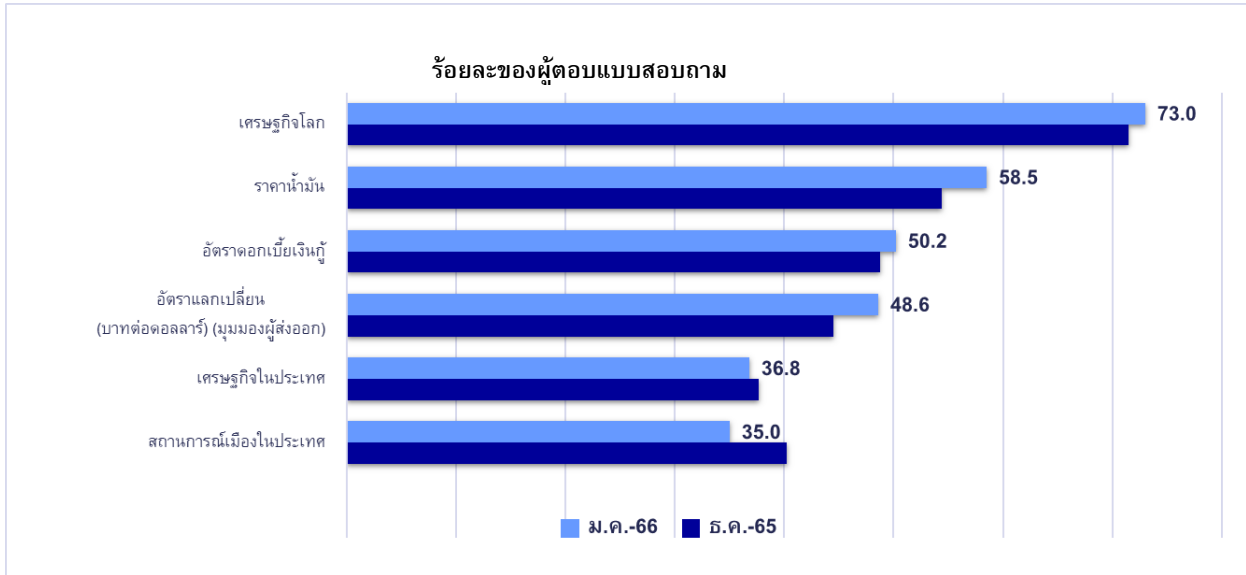
#### ตารางที่ 5 ราคาน้ำมันขายปลีกในประเทศ เดือนมกราคม 2566

PTT DATES OF CHANGES	เบนซิน	Gasohol 95	Gasohol 91	E20	E85	Diesel
5 ม.ค. 66	42.46	35.05	34.78	33.14	33.29	34.94
6 ม.ค. 66	42.16	34.75	34.48	32.84	32.99	34.94
7 ม.ค. 66	41.86	34.45	34.18	32.54	32.99	34.94
13 ม.ค. 66	42.16	34.75	34.48	32.84	33.29	34.94
14 ม.ค. 66	42.66	35.25	34.98	33.34	33.79	34.94
17 ม.ค. 66	42.96	35.55	35.28	33.64	34.09	34.94
20 ม.ค. 66	43.56	36.15	35.88	34.24	34.69	34.94
21 ม.ค. 66	44.16	36.75	36.48	34.84	35.29	34.94
24 ม.ค. 66	44.46	37.05	36.78	35.14	35.59	34.94
26 ม.ค. 66	44.06	36.65	36.38	34.74	35.19	34.94
Change	1.60	1.60	1.60	1.60	1.90	0.00

ที่มา [www.pttor.com](http://www.pttor.com)



ภาพที่ 7 ปัจจัยที่ส่งผลกระทบต่อการค้าเหมืองกิจการ (เรียงตามร้อยละของผู้ตอบแบบสอบถามจากมากไปหาน้อย)



จัดทำโดย ฝ่ายเศรษฐกิจและวิชาการ สภาอุตสาหกรรมแห่งประเทศไทย

### ข้อเสนอแนะต่อภาครัฐ

- 1.) เสนอให้ปรับลดค่าไฟฟ้าผันแปร (Ft) งวดที่ 2 สำหรับเดือนพฤษภาคม - สิงหาคม 2566 เพื่อช่วยลดค่าใช้จ่ายของประชาชนและลดต้นทุนการผลิตให้กับผู้ประกอบการ
- 2.) มาตรการบรรเทาผลกระทบผู้ประกอบการจากปรับขึ้นอัตราดอกเบี้ย เพื่อช่วยลดต้นทุนทางการเงินให้กับภาคธุรกิจโดยเฉพาะ SMEs ที่ยังมีปัญหาสภาพคล่องและขาดเงินทุนหมุนเวียน
- 3.) เร่งเพิ่มขีดความสามารถในการแข่งขันของประเทศไทยเมื่อเทียบกับเพื่อนบ้าน อาทิ เวียดนาม ที่ได้เปรียบไทยเรื่องสิทธิทางภาษีต่างๆ อาทิ FTA Thai-Eu, FTA Thai-GCC (กลุ่มประเทศอ่าวอาหรับ)