



ผังนโยบายระดับประเทศ  
NATIONAL SPATIAL PLAN

2 5 8 0



# การประชุมหารือกลุ่มย่อย ผังนโยบายระดับประเทศและผังนโยบายระดับภาค

## (ร่าง) นโยบายพื้นที่พัฒนาพิเศษ

วันศุกร์ที่ 28 เมษายน พ.ศ.2566 เวลา 09.30-12.00 น.

ณ ห้องประชุม 2101 อาคาร 2 ชั้น 1 กรมโยธาธิการและผังเมือง และการประชุมผ่านสื่ออิเล็กทรอนิกส์

สำนักผังประเทศและผังภาค กรมโยธาธิการและผังเมือง กระทรวงมหาดไทย



## พื้นที่พัฒนาพิเศษ

เป็นพื้นที่ที่ตั้งใจให้เกิดการพัฒนา เพื่อ

ยกระดับคุณภาพเศรษฐกิจสังคมและความ  
เป็นอยู่ ของประชาชนในพื้นที่

สร้างความเปลี่ยนแปลงให้เกิดขึ้นในระดับภูมิภาค  
และประเทศ โดยการให้สิทธิพิเศษที่เอื้อต่อการ  
ลงทุน เช่น

- สิทธิพิเศษทางภาษีอากร
- การส่งเสริมการลงทุน
- การอำนวยความสะดวกในการดำเนินธุรกรรม  
และบริการพื้นฐานต่างๆ
- การผ่อนปรนข้อจำกัดทางกฎหมายต่าง ๆ
- การอนุญาตเป็นกรณีพิเศษให้สามารถลงทุน  
ในกิจการที่ไม่สามารถดำเนินการได้บนเงื่อนไข  
ปกติในพื้นที่อื่น ๆ ของประเทศ



### ตัวอย่างเช่น

- ▶ **เขตเศรษฐกิจพิเศษ**  
(Special Economic Zone)
- ▶ **เขตอุตสาหกรรมเพื่อการส่งออก**  
(Export Processing Zone)
- ▶ **คลังสินค้าทัณฑ์บน**  
(Bonded Warehouse)
- ▶ **เขตเศรษฐกิจพิเศษชายแดน**  
(Special Border Economic Zone)

## เขตเศรษฐกิจพิเศษเส้นเงิน ประเทศจีน

พ.ศ.2523 รัฐบาลจีนได้ประกาศ “เขตเศรษฐกิจพิเศษเส้นเงิน”



ตั้งแต่ในปี 2559 เซินเจิ้นมีขนาดเศรษฐกิจใหญ่ เป็นอันดับ 4 ของจีน และเป็นเมืองที่มีมูลค่าการส่งออก เป็นอันดับ 1 ของจีน โดยเป็นผู้ผลิตที่สำคัญในอุตสาหกรรมอิเล็กทรอนิกส์และการสื่อสาร

### ปัจจัยความสำเร็จ

- รัฐบาลกลางได้สร้างสภาพแวดล้อมที่ดึงดูดการลงทุนจากต่างชาติ ได้ร้อยละ 10 ทุกปี
- มีนโยบายสนับสนุนด้านภาษีเป็นพิเศษ รัฐบาลกำหนดอัตราภาษี
  - ผู้ประกอบการต่างชาติที่เข้ามาลงทุน เสียภาษีร้อยละ 15
  - ในขณะที่ชาวจีนจะเสียภาษีในอัตราร้อยละ 33
- อาศัยกลุ่มแรงงานภายในประเทศที่มีจำนวนมาก

- การพัฒนาโครงสร้างพื้นฐาน สาธารณูปโภค สาธารณูปการ จากภาครัฐอย่างต่อเนื่อง
- ภาครัฐ เน้นให้มีความคล่องตัว รวดเร็ว มุ่งเน้นระบบบริการแบบเบ็ดเสร็จ
- มีมาตรการทางกฎหมายที่ยืดหยุ่นสูง เพื่อดึงดูดการลงทุนจากต่างชาติ เช่น อีسرในการจ้างชาวต่างชาติ และการอนุญาตให้บริษัทต่างชาติสามารถส่งกำไรกลับประเทศได้
- ส่งเสริมคลัสเตอร์อุตสาหกรรมที่เน้นการส่งออก โดยคัดเลือกผู้ประกอบการที่มีเป้าหมายการส่งออกอย่างน้อยร้อยละ 70 ของการผลิต เข้ามาในพื้นที่ และการรวมกลุ่มบริการทันสมัยและเทคโนโลยีขั้นสูง เป็น Industrial Parks
- มีนโยบายอำนวยความสะดวกแก่บริษัทต่างประเทศ ที่เลือกตั้ง Headquarter
- มีนโยบายกำหนดให้เซินเจิ้นเป็นเมืองนวัตกรรมแห่งชาติ (National Innovation City)

# สถานการณ์ด้านพื้นที่พัฒนาพิเศษในประเทศไทย

- 1** เขตพัฒนาพิเศษภาคตะวันออก (EEC)
- 2** พื้นที่ระเบียงเศรษฐกิจพิเศษ
- 3** เขตเศรษฐกิจพิเศษชายแดน (SEZ)

## “EEC พื้นที่เศรษฐกิจที่สมบูรณ์ในตัวเอง และขับเคลื่อนรายได้ของประเทศ”

- จากการเป็นฐานอุตสาหกรรมแห่งอนาคต
- การรวมศูนย์ด้านการผลิต (เทคโนโลยี งานวิจัย นวัตกรรม)
- การทำกฎหมายพิเศษ
- การพัฒนาด้านนวัตกรรมอย่างต่อเนื่อง (EECd, EECmd, EECi และการพัฒนาย่านนวัตกรรม)

สอดคล้องกับ วัตถุประสงค์การจัดตั้ง ที่กำหนดให้

**“ยกระดับพื้นที่เป็นเขตเศรษฐกิจชั้นนำของเอเชีย”**

และ แผนแม่บทภายใต้ยุทธศาสตร์ชาติ 20 ปี ที่กำหนดให้

**“EEC เป็นประตูเศรษฐกิจสู่เอเชีย และเป็นเมืองอัจฉริยะนำอยู่ที่ทันสมัยระดับนานาชาติ”**

### จ.ฉะเชิงเทรา

- **เมืองอยู่อาศัย** รองรับการขยายตัวของกรุงเทพฯ
- **ศูนย์กลางโลจิสติกส์ (ทางบก)** เชื่อมโยงประเทศเพื่อนบ้าน

### ■ มุ่งเน้นพัฒนาอุตสาหกรรม ได้แก่

#### จ.ระยอง

- ปิโตรเลียมและปิโตรเคมี
- เทคโนโลยีชีวภาพ
- เทคโนโลยีเกษตรและอาหารระดับสูง

#### อู่ตะเภา

- มหานครการบิน (Aerotropolis)
- ขนส่งสินค้าเชิงพาณิชย์ เขตปลอดภาษีต่าง ๆ
- ซ่อมบำรุงอากาศยาน



### จ.ชลบุรี

- **ศูนย์กลางการศึกษาและพัฒนา** ทักษะนานาชาติ รองรับความต้องการแรงงานมีฝีมืออุตสาหกรรม
- **เมืองพักตากอากาศ** สำหรับการอยู่อาศัย (ชาวต่างชาติที่ลงทุนในพื้นที่พิเศษ)

### แหลมฉบัง ศรีราชา

- **ฐานอุตสาหกรรมสมัยใหม่ของอาเซียน** และการลงทุนในอุตสาหกรรมการผลิตขั้นสูง (อุตสาหกรรมเทคโนโลยี อิเล็กทรอนิกส์คอมพิวเตอร์ขั้นสูง อุตสาหกรรมยานยนต์สมัยใหม่)
- **ระบบโลจิสติกส์ยุคดิจิทัลที่ทันสมัย** เชื่อมโยงการขนส่งทางบก ทะเล และอากาศ **ยกระดับประตูสู่ GMS**

### พัทยา

- **เมืองท่องเที่ยวระดับนานาชาติ**
- Medical tourism - MICE



## 1 การพัฒนาเพิ่มขีดความสามารถ โครงข่ายคมนาคมขนส่ง และ โลจิสติกส์อย่างต่อเนื่อง

- พัฒนาโครงข่ายคมนาคมทางถนน และระบบราง เชื่อมต่อประเทศเพื่อนบ้านผ่าน GMS Economic Corridor จากกรุงเทพมหานคร พื้นที่ EEC ถึงชายฝั่งของกัมพูชาและเวียดนาม (R10)
- พัฒนาการขนส่งและโลจิสติกส์ทางน้ำ และทางอากาศ เชื่อมต่อกับนานาชาติ



โครงการพัฒนา  
ในอนาคต



เส้นทางรถไฟทางคู่  
และสถานี



เส้นทางรถไฟความ  
เร็วสูงและสถานี

## 2 การพัฒนาในอุตสาหกรรมแห่งอนาคต ในอุตสาหกรรมเป้าหมาย 12 ประเภท กิจกรรมเป้าหมาย

- ▶ **กระตุ้นการลงทุนภาคเอกชน และ GDP**  
การลงทุนในด้านอุตสาหกรรม การท่องเที่ยว Medical Hub
- ▶ **ยกระดับโครงสร้างการผลิตของไทย**  
การดึงดูดให้เกิดการลงทุนขนาดใหญ่
- ▶ **สร้างสิ่งดึงดูดการลงทุนเมื่อเทียบกับคู่แข่ง**
  - การแข่งขันด้านการลงทุนจากต่างประเทศ
  - การเป็นเขตเศรษฐกิจพิเศษที่ดีและทันสมัยที่สุดในอาเซียน

## 3

สิทธิประโยชน์ทางภาษีและที่ไม่ใช่ภาษีสำหรับการลงทุนในพื้นที่ EEC

เมื่อลงทุนในไทย	เมื่อลงทุนในพื้นที่ EEC
<ul style="list-style-type: none"> <li>สิทธิประโยชน์ทั่วไปของ BOI</li> </ul>	<ul style="list-style-type: none"> <li>ยกเว้นภาษี CIT 2 ปี และลดหย่อนภาษี 50% เป็นระยะเวลา 5 ปี</li> </ul>
<ul style="list-style-type: none"> <li>ยกเว้นภาษีเงินได้นิติบุคคล ≤ 8 ปี (ตามประเภทกิจการ), 9-13 ปี (ตามเทคโนโลยี)</li> </ul>	<ul style="list-style-type: none"> <li>ลดภาษีเงินได้บุคคลธรรมดาเหลือ 17.5%</li> </ul>
<ul style="list-style-type: none"> <li>≤ 15 ปี (Strategic project)</li> </ul>	<ul style="list-style-type: none"> <li>ให้สิทธิต่างชาติเช่าที่ดินได้ 50+49 ปี</li> </ul>
<ul style="list-style-type: none"> <li>กองทุนเพิ่มขีดฯ 1 หมื่นล้านบาท</li> </ul>	<ul style="list-style-type: none"> <li>สนับสนุนวีซ่าสำหรับผู้เชี่ยวชาญต่างชาติ<sup>2</sup></li> </ul>
	<ul style="list-style-type: none"> <li>PPP และ EIA Fast track</li> </ul>
	<ul style="list-style-type: none"> <li>กองทุน EEC Communities development</li> </ul>
	<ul style="list-style-type: none"> <li>One stop service</li> </ul>

■ พ.ร.บ. ส่งเสริมการลงทุน  
■ พ.ร.บ. เพิ่มขีดความสามารถ  
■ พ.ร.บ. EEC

## ภาพรวมการส่งเสริมการลงทุน ปี 2565

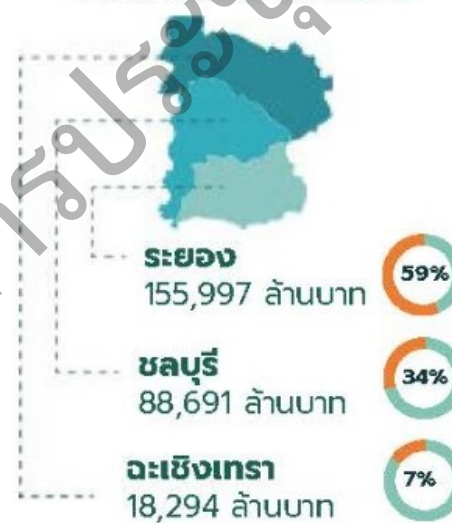
- ▶ การลงทุนสามารถกลับสู่ระดับปีก่อนโควิดได้ตามค่าเป้าหมายของภาครัฐ โดยมีมูลค่าการออกบัตรส่งเสริมการลงทุน 262,982 ล้านบาท เพิ่มขึ้นจากปี พ.ศ.2564
- ▶ ในปี 2566 ที่คาดการณ์ว่าจำนวนนักท่องเที่ยวต่างชาติที่เดินทาง เข้ามาในประเทศไทยจะสูงถึง 28.3 ล้านคน ส่งผลให้เกิดการลงทุนใหม่ในอุตสาหกรรมท่องเที่ยวเพื่อการประชุม (MICE)

### อันดับประเทศที่มีการลงทุนใน EEC มากที่สุด



อุตสาหกรรมที่มีการเติบโตเพิ่มขึ้นสูง ได้แก่ ยานยนต์และชิ้นส่วน ยานยนต์ไฟฟ้า EV ปีโตรเคมีและเคมีภัณฑ์ เครื่องใช้ไฟฟ้าอิเล็กทรอนิกส์ ดิจิทัล อาหารแปรรูป พลังงานทดแทน และการแพทย์

### โดยมีการกระจายรายจังหวัด แบ่งเป็น



### อุตสาหกรรมเป้าหมาย 3 อันดับแรกที่ลงทุนสูงสุด



### มูลค่าการขอรับการลงทุนใน EEC

**358,833**  
ล้านบาท  
↑ (84% yoy)

โดยคิดเป็นสัดส่วน 54% ของมูลค่าคำขอของทั้งประเทศ

ประมวลผลโดย สำนักยุทธศาสตร์องค์กร สทพอ. มกราคม 2566

### มูลค่าการออกบัตรส่งเสริมการลงทุนใน EEC

**262,982**  
ล้านบาท



## แนวคิดการพัฒนาและส่งเสริมการท่องเที่ยว

### “B-Leisure Destination - Harmony of Business and Leisure”

- ▶ ส่งเสริมท่องเที่ยวประเภท “Family Destination”
- ▶ ยกกระดับคุณภาพการท่องเที่ยวสู่ระดับนานาชาติ

## ชลบุรี

### Modern of the East

มุ่งเน้น

- ▶ เมืองท่องเที่ยวเชิงธุรกิจ สุขภาพ
- ▶ MICE City

## ระยอง

### BIZ City

มุ่งเน้น

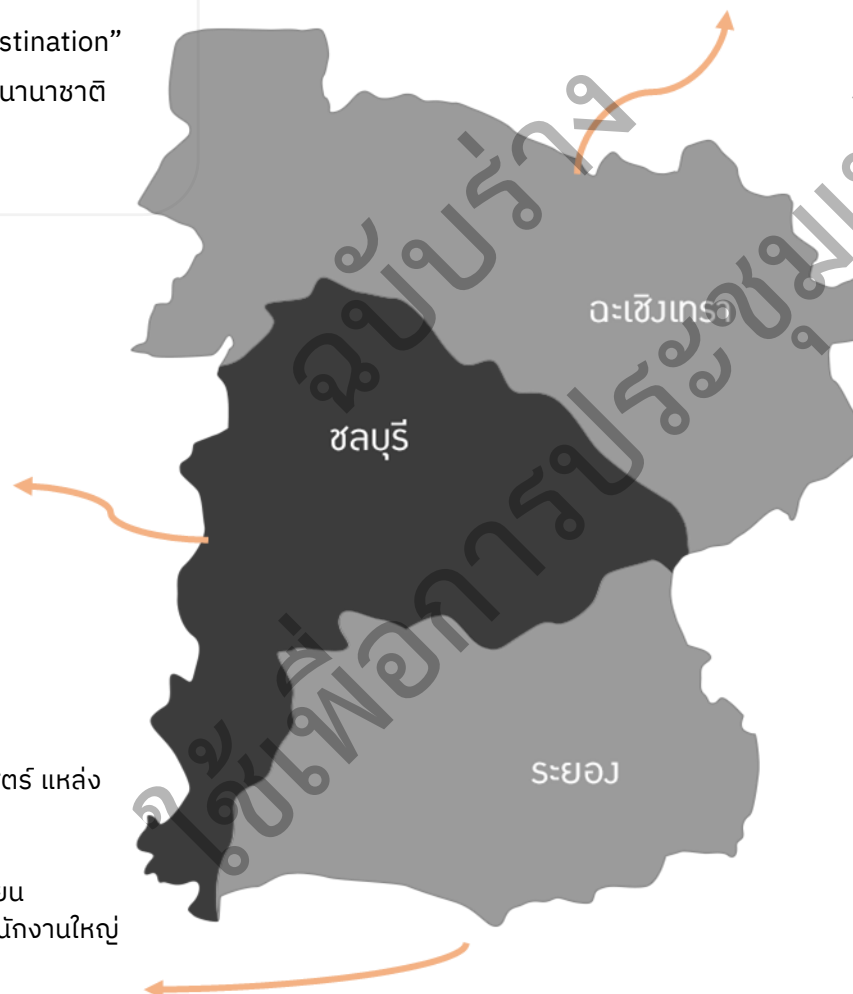
- ▶ การเป็นเมืองแห่งการศึกษาและวิทยาศาสตร์ แหล่งผลิตทรัพยากรบุคคล
- ▶ เมืองแห่งพลังและความคิดสร้างสรรค์
- ▶ ศูนย์ธุรกิจแห่งการบินและโลจิสติกส์อาเซียน
- ▶ เมืองใหม่ธุรกิจเหนือระดับเป็นศูนย์รวมสำนักงานใหญ่

## ฉะเชิงเทรา

### Thai Way of Life

มุ่งเน้น

- ▶ เมืองแห่งสายน้ำ วัฒนธรรม เมืองพักอาศัยชั้นดีที่ทันสมัยรองรับการขยายตัวของกรุงเทพมหานคร



## แนวทางการพัฒนาและส่งเสริมการท่องเที่ยวภายใต้พื้นที่ EEC

### 1 การพัฒนาแหล่งท่องเที่ยว

- สร้างแหล่งท่องเที่ยวใหม่ (Man-made Attractions)
- ปรับปรุงโครงสร้างพื้นฐาน
- การจัดการพื้นที่ (Zoning)
- การจัดการสิ่งแวดล้อม รวมทั้งพัฒนาระบบความปลอดภัยและสุขอนามัยในแหล่งท่องเที่ยว

### 2 การพัฒนาโครงสร้างพื้นฐานและสิ่งอำนวยความสะดวก

- สนับสนุนการพัฒนาโลจิสติกส์
- พัฒนากำเทียบเรือสำราญ (Cruise) พักยา
- ส่งเสริมการขยายเส้นทางเรือจากพักยา – หัวหิน (ท่าเรือสัตหีบ - ปรานบุรี) พักยา – ระยอง-สิหนุวิลล์
- พัฒนากำเรือเฟอร์รี่ เชื่อมโยงการท่องเที่ยว
- การสนับสนุน ให้เกิด Online Travel Agency
- ส่งเสริมการลงทุนโรงแรม/ที่พัก ในพื้นที่ EEC
- พัฒนาเส้นทางจักรยานจากสนามบินอู่ตะเภาสู่แหล่งท่องเที่ยวต่าง ๆ ทั้งธรรมชาติ

### 3 การพัฒนาบุคลากรด้านการท่องเที่ยว

- ส่งเสริมความร่วมมือระหว่างภาครัฐ ภาคเอกชนและชุมชน

### 4 การสร้างความเชื่อมั่นของนักท่องเที่ยว

- สร้างภาพลักษณ์และความปลอดภัยในพื้นที่ EEC



## 1 ภาพรวม

- พื้นที่ EEC ประสบผลสำเร็จและได้รับความสนใจจากนักลงทุนสูง ทั้งการลงทุนจากต่างชาติ และการลงทุนในอุตสาหกรรมแห่งอนาคต รวมทั้งการพัฒนาเขต EECd ใน อ.ศรีราชา EECmd บริเวณธรรมศาสตร์พญา EECi บริเวณวังจันทร์วัลเลย์ และการพัฒนาย่านนวัตกรรม

- พื้นที่ที่มีรายได้ประชาชาติต่อคนและรายได้ครัวเรือนของประชากรสูงกว่าจังหวัดอื่นๆ ของไทย
- ประชากรในพื้นที่มีคุณภาพชีวิตที่ดี มีแหล่งงาน มีโอกาสทางการศึกษา และสามารถเข้าถึงบริการทางการแพทย์ที่ดีได้ภายในพื้นที่

## 2 การรักษาทรัพยากรธรรมชาติและสิ่งแวดล้อมควบคู่การพัฒนา

**การจัดการน้ำ :** ในพื้นที่ EEC มีประสิทธิภาพการจัดการน้ำต่ำกว่าค่าเฉลี่ยประเทศเล็กน้อย 3.35 (3.43 ค่าเฉลี่ยประเทศ)

**มลพิษทางอากาศ :** PM 2.5 มีการเปลี่ยนแปลงไปในทิศทางเดียวกันกับระดับประเทศ

**: EEC** ให้ความสำคัญกับการรู้ไหลของสารอินทรีย์ระเหย VOC ที่เกิดจากกิจการอุตสาหกรรม

**การจัดการขยะ :** พื้นที่ EEC มีข้อจำกัดในการรองรับขยะมูลฝอยที่เกิดขึ้น



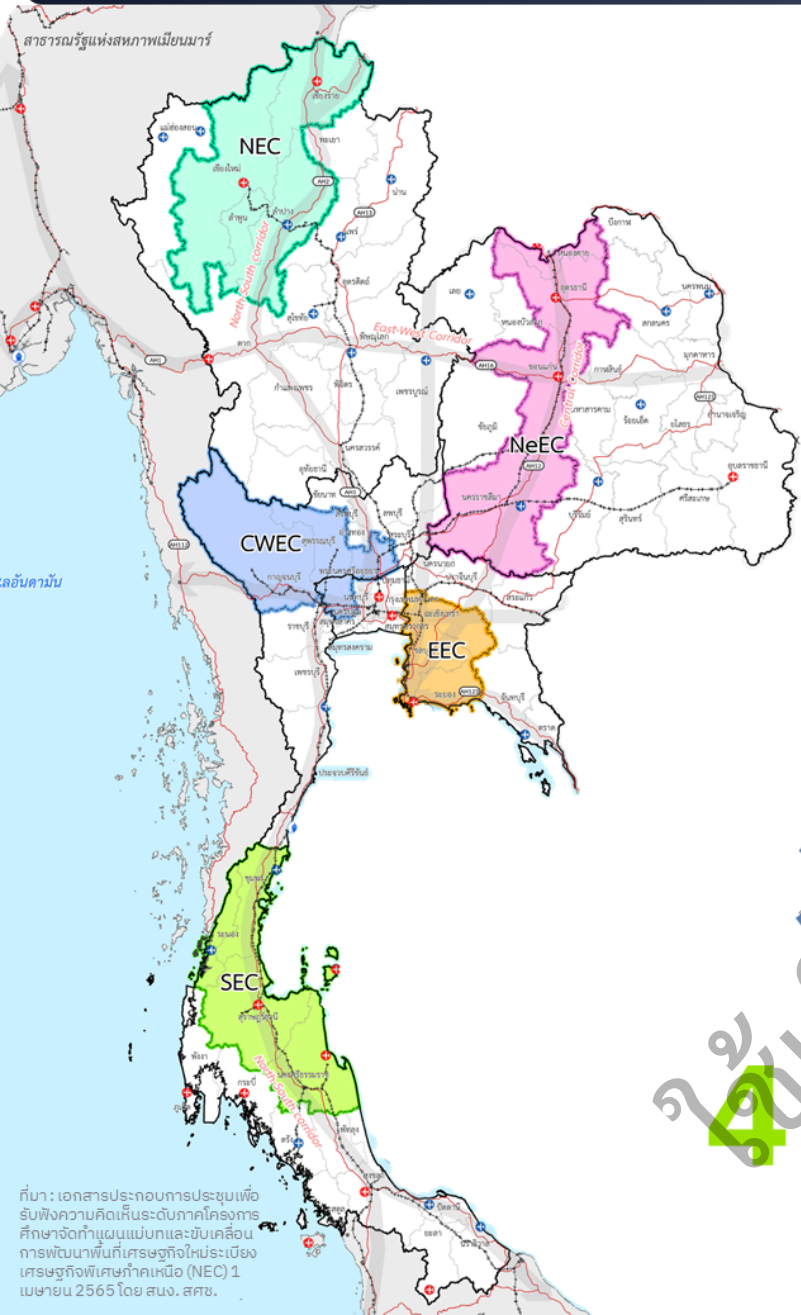
## 3 มีความต้องการแรงงานทักษะสูง เพื่อทำงานกับเทคโนโลยี สร้างงานใหม่ ๆ ขึ้นมาแทนที่

▶ การสนับสนุนลงทุนทางด้าน การวิจัยและสร้างนวัตกรรม

มีแนวโน้มที่จะเกิดการใช้เทคโนโลยี อย่างหุ่นยนต์ เครื่องจักรกลอัตโนมัติ และสมองกลอัจฉริยะเข้ามาแทน แรงงานมนุษย์เพิ่มมากขึ้น



**ดังนั้นบทบาทของรัฐ** คือ การดำเนินการส่งเสริมอย่างเหมาะสม โดยการฝึกอบรมคนให้มีทักษะขั้นสูง เพื่อไม่ให้เกิดปัญหาการว่างงาน



เพื่อส่งเสริมการกระจายความเจริญสู่ภูมิภาคและท้องถิ่นให้มีการขับเคลื่อนการพัฒนา **พื้นที่เศรษฐกิจ ให้เป็นศูนย์กลางทางเศรษฐกิจใหม่ (New Growth Poles)**

เป็นแหล่งนวัตกรรมแห่งใหม่ พร้อมทั้งยกระดับความสามารถในการแข่งขันของประเทศ

## 1 พื้นที่ระเบียงเศรษฐกิจพิเศษภาคเหนือ : NEC

ประกอบด้วย จ.เชียงราย เชียงใหม่ ลำพูน ลำปาง

บทบาทพื้นที่ : Creative LANNA

อุตสาหกรรมเป้าหมาย : เกษตรและอาหาร อุตสาหกรรมดิจิทัล อุตสาหกรรมสร้างสรรค์ และอุตสาหกรรมท่องเที่ยวและท่องเที่ยวเชิงสุขภาพ

## 2 พื้นที่ระเบียงเศรษฐกิจพิเศษภาคตะวันออกเฉียงเหนือ : NeEC

ประกอบด้วย จ.นครราชสีมา ขอนแก่น อุดรธานี หนองคาย

บทบาทพื้นที่ : Bioeconomy

อุตสาหกรรมเป้าหมาย : เกษตรและอาหาร และอุตสาหกรรมชีวภาพ

## 3 พื้นที่ระเบียงเศรษฐกิจพิเศษภาคกลาง-ตะวันตก : CWEC

ประกอบด้วย จ.พระนครศรีอยุธยา นครปฐม สุพรรณบุรี กาญจนบุรี

บทบาทพื้นที่ : Agro & High Tech Industry, Green & Hermitage Tourism

อุตสาหกรรมเป้าหมาย : เกษตรและอาหาร และเครื่องใช้ไฟฟ้าและอิเล็กทรอนิกส์

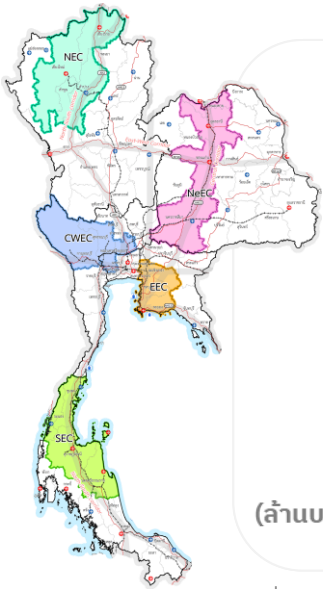
## 4 พื้นที่ระเบียงเศรษฐกิจพิเศษภาคใต้ : SEC

ประกอบด้วย จ.ชุมพร ระนอง สุราษฎร์ธานี นครศรีธรรมราช

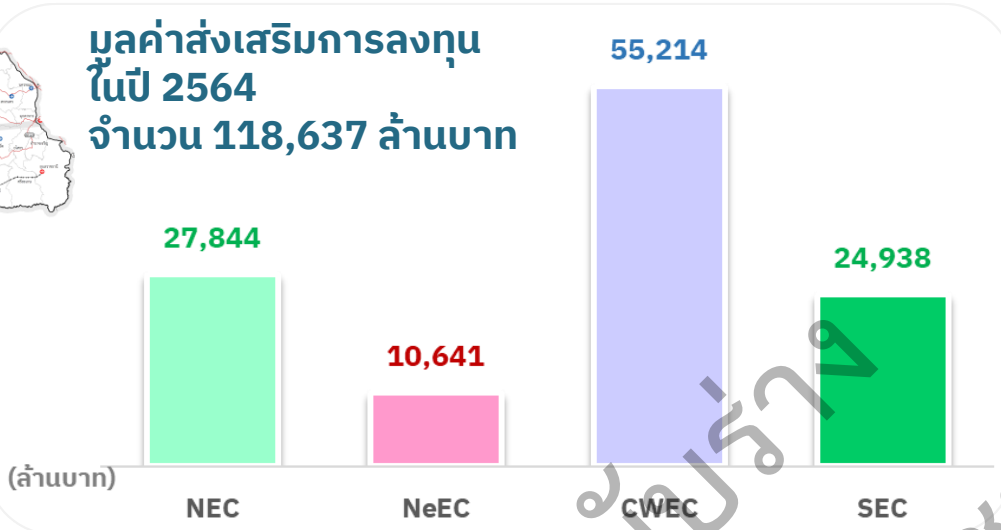
บทบาทพื้นที่ : Western Gateway, Bio-Industry & High Value, Wellness & Local Tourism

อุตสาหกรรมเป้าหมาย : เกษตรและอาหาร ชีวภาพ และท่องเที่ยวและท่องเที่ยวเชิงสุขภาพ

ที่มา : เอกสารประกอบการประชุมเพื่อรับฟังความคิดเห็นระดับภาคโครงการศึกษาจัดทำแผนแม่บทและขับเคลื่อนการพัฒนาพื้นที่เศรษฐกิจใหม่ประจำระเบียงเศรษฐกิจพิเศษภาคเหนือ (NEC) 1 เมษายน 2565 โดย สนง. สศช.



มูลค่าส่งเสริมการลงทุน  
ในปี 2564  
จำนวน 118,637 ล้านบาท



ที่มา : มูลค่าการส่งเสริมการลงทุนจาก BOI และทุนจดทะเบียนนิติบุคคลจัดตั้งใหม่ ครม. เห็นชอบการกำหนดพื้นที่ระเบียงเศรษฐกิจพิเศษ 4 ภาค วันที่ 26 ก.ย. 2565 (สศช.)

## สิทธิประโยชน์ในการลงทุน (BOI)

### 1. กิจการกลุ่ม A1+

- ยกเว้นภาษีเงินได้นิติบุคคล **10-13 ปี +**  
**เพิ่มเติม 2 ปี**

### 2. กิจการกลุ่ม A1-A4

- ยกเว้นภาษีเงินได้นิติบุคคล **3-8 ปี**
- ลดหย่อนภาษีเงินได้นิติบุคคล **50% 3 ปี**

## 6 คลัสเตอร์อุตสาหกรรมเป้าหมาย



### อุตสาหกรรมเกษตรและอาหาร

เช่น กิจการผลิตอาหารอินทรีย์ สารสกัดจากวัตถุดิบทางธรรมชาติที่ใช้เทคโนโลยีการสกัดขั้นสูง นิคมอุตสาหกรรมเกษตรและอาหาร (NEC, NeEC, CWEC, SEC) การผลิตโปรตีนทางเลือก อาหารทางการแพทย์ (NeEC)



### อุตสาหกรรมดิจิทัล

เช่น กิจการพัฒนาซอฟต์แวร์ แพลตฟอร์ม ดิจิทัลคอนเทนต์ Data Center และ Cloud Service (NEC)



### อุตสาหกรรมสร้างสรรค์

เช่น กิจการบริการออกแบบและพัฒนาผลิตภัณฑ์เชิงสร้างสรรค์ เขตอุตสาหกรรมภาพยนตร์ (Movie Town) (NEC)



### อุตสาหกรรมท่องเที่ยวและท่องเที่ยวเชิงสุขภาพ

เช่น สวนสนุก ศูนย์แสดงศิลปะวัฒนธรรม พิพิธภัณฑ์ และศูนย์การแพทย์แผนไทย (NEC, SEC)



### อุตสาหกรรมชีวภาพ

เช่น การผลิตพลาสติกชีวภาพ บรรจุภัณฑ์ทางเลือก (ฟางข้าว ชานอ้อย) เคมีชีวภาพ (NeEC) การผลิตเคมีชีวภาพจากปาล์มน้ำมัน และสารสกัดจากยางพารา (SEC)



### อุตสาหกรรมเครื่องใช้ไฟฟ้าและอิเล็กทรอนิกส์ (CWEC)

## 1 พื้นที่ระเบียงเศรษฐกิจพิเศษภาคเหนือ : NEC

**ศักยภาพทำเลที่ตั้ง** เชื่อมโยงสู่ประเทศในอนุภูมิภาคกลุ่มแม่น้ำโขง ตอนบนได้สะดวกผ่านท่าอากาศยานนานาชาติเชียงใหม่และเชียงราย และทางบกผ่านด่านชายแดนของพื้นที่

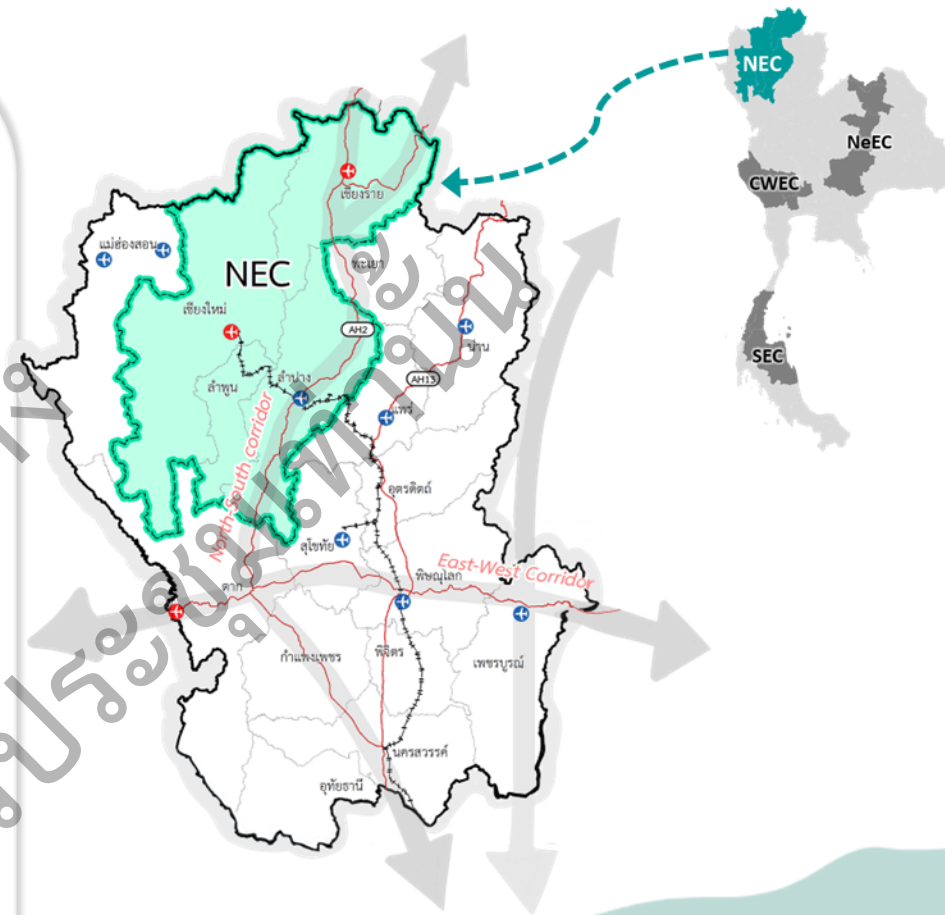
**มีทุนทางวัฒนธรรมที่โดดเด่น** อารยธรรมล้านนา ศิลปวัฒนธรรม ประเพณี และงานหัตถศิลป์

**ศักยภาพทางเศรษฐกิจ** มีมูลค่าผลิตภัณฑ์มวลรวมต่อหัวของ NEC เท่ากับ 120,872 บาท/คน/ปี สูงกว่ากลุ่มจังหวัดอื่นๆ ของภาค พร้อมด้วยอัตราการขยายตัวมูลค่าผลิตภัณฑ์สูงถึงร้อยละ 4.8 (การประชุมเพื่อรับฟังความคิดเห็นระดับภาค สศช. เมษายน 2565)

**ท่องเที่ยว** มีจุดแข็งสำคัญอยู่ที่อัตลักษณ์วัฒนธรรมล้านนา พร้อมพัฒนาเป็นเศรษฐกิจสร้างสรรค์

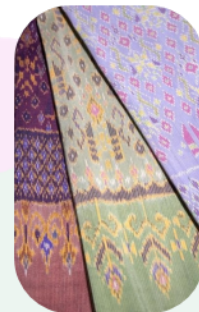
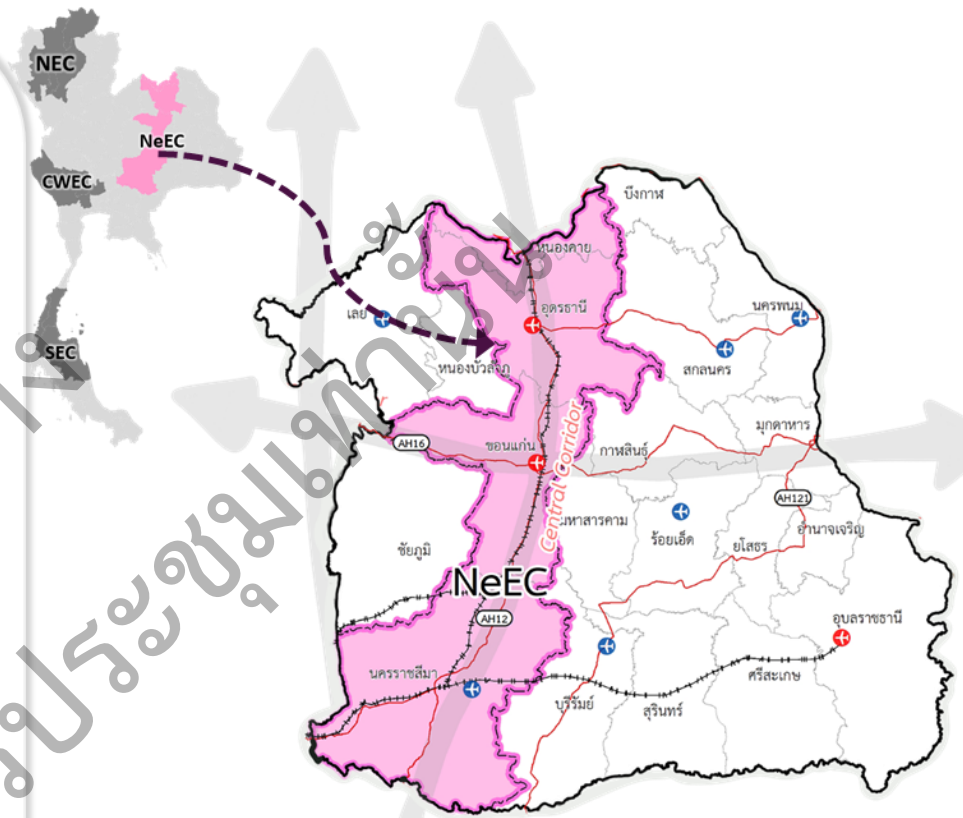
**มีทรัพยากรธรรมชาติที่อุดมสมบูรณ์** พื้นที่ป่าต้นน้ำสำคัญของประเทศไทย

**มีความพร้อมของสถาบันการศึกษา สถาบันการฝึกอาชีพ และการพัฒนาฝีมือแรงงาน** ทั้งของภาครัฐและภาคเอกชน



## 2 พื้นที่ระเบียงเศรษฐกิจพิเศษภาคตะวันออก : NeEC

- แหล่งวัตถุดิบทางการเกษตรสำคัญของประเทศ** ได้แก่ อ้อย มันสำปะหลัง ข้าวหอมมะลิ และแหล่งผลิตโคที่มีชื่อเสียง เพิ่มโอกาสในการพัฒนาเป็นแหล่งอุตสาหกรรม ช่วยประหยัดค่าใช้จ่ายในการขนส่งวัตถุดิบและต้นทุนการผลิต
- เป็นฐานอุตสาหกรรมชีวภาพมูลค่าสูง** อาทิ ชีวเภสัชภัณฑ์ อาหารและอาหารสัตว์ในอนาคต ผลิตภัณฑ์อินทรีย์ พลาสติกชีวภาพ สารสกัดจากพืชมูลค่าสูง อาหารเสริมสุขภาพและมีศักยภาพในการพัฒนาต่อยอดสู่อุตสาหกรรมอาหารแห่งอนาคต เช่น โปรตีนทางเลือกแทนเนื้อสัตว์จากพืช โปรตีนจากแมลง เป็นต้น
- ศักยภาพท่าเลที่ตั้ง** ในตำแหน่งศูนย์กลางของอนุภูมิภาคลุ่มแม่น้ำโขง (GMS) เชื่อมโยงการค้า การลงทุน ผ่านพื้นที่ชายแดนที่ติดต่อกับสปป.ลาว กัมพูชา และเชื่อมโยงต่อไปเวียดนามและจีนตอนใต้
- ผลิตภัณฑ์พื้นถิ่นที่มีอัตลักษณ์และคุณภาพสูง** เช่น ผ้าไหม ผ้าฝ้าย ผ้าย้อมคราม มีศักยภาพสู่การเป็นศูนย์กลางแฟชั่นในระดับภูมิภาค
- เขตอุตสาหกรรมที่พร้อมรองรับการลงทุน** นิคมอุตสาหกรรมอุดรธานี (อต.ชิ้นส่วนยานยนต์ อิเล็กทรอนิกส์ ยางพาราขึ้นปลาย และศูนย์โลจิสติกส์) และส่งเสริมพัฒนาเขตอุตสาหกรรมที่หนองคาย



## 3

### พื้นที่ระเบียงเศรษฐกิจพิเศษภาคกลาง- ตะวันตก : CWEC

- **พัฒนาห่วงโซ่มูลค่าด้านการเกษตร** เนื่องจากมีดินและน้ำอุดมสมบูรณ์ มีระบบชลประทานที่ดีจึงเป็นแหล่งผลิตสินค้าเกษตรที่หลากหลาย
- **เป็นฐานการผลิตอุตสาหกรรมสำคัญของประเทศ** อาทิ อุต.ยานยนต์ อุต.อิเล็กทรอนิกส์ ซึ่งมีมูลค่าการเติบโตสูง จ.พระนครศรีอยุธยา และส่งเสริมการพัฒนา จ.กาญจนบุรีให้เป็นแหล่งอุตสาหกรรมแปรรูปผลผลิตทางการเกษตรและปศุสัตว์
- **การท่องเที่ยวน** มีแหล่งมรดกโลกทั้งทางวัฒนธรรม และทางธรรมชาติ เป็นศูนย์กลางการท่องเที่ยวของพื้นที่
- **ด้านการคมนาคมและการขนส่งโลจิสติกส์** เป็นพื้นที่ยุทธศาสตร์ในการเชื่อมโยงเส้นทางการค้า การขนส่งระหว่างทะเลฝั่งตะวันตก (อันดามัน) ไปยังท่าเรือภายในประเทศเมียนมาผ่านทางเขตพัฒนาเศรษฐกิจพิเศษกาญจนบุรี และฝั่งตะวันออก (อ่าวไทย) เชื่อมโยงกับ กทม. และ EEC
- **ศักยภาพของพื้นที่เขตเศรษฐกิจพิเศษจังหวัดกาญจนบุรี** เป็นประตูการค้า การขนส่ง การลงทุน และการท่องเที่ยวที่สำคัญ



## 4

### พื้นที่ระเบียงเศรษฐกิจพิเศษภาคใต้ : SEC

- **แหล่งปลูกพืชเศรษฐกิจที่สำคัญของประเทศ** ได้แก่ ยางพารา และปาล์มน้ำมัน โดยพัฒนาสู่อุตสาหกรรมแปรรูปมูลค่าสูง
- **การท่องเที่ยว** มีศักยภาพท่องเที่ยวทางทะเลและหมู่เกาะที่มีชื่อเสียงระดับนานาชาติ รวมถึงแหล่งท่องเที่ยวทางวัฒนธรรม และประวัติศาสตร์ท้องถิ่นที่หลากหลาย
- **ส่งเสริมอุตสาหกรรมพื้นฐานของ Bio-economy** โดยเฉพาะการนำผลผลิตจากผลปาล์มมาผลิตอาหาร พลังงาน ยา และพลาสติกชีวภาพ
- **ด้านการคมนาคมและการขนส่งโลจิสติกส์** เป็นพื้นที่ยุทธศาสตร์ในการเชื่อมโยงเส้นทางการค้า การขนส่ง ระหว่างทะเลฝั่งตะวันตก (อันดามัน) ไปยังท่าเรือระนองสู่ฝั่งตะวันออกท่าเรือชุมพร เพื่อขีดความสามารถการขนส่งสินค้าทางทะเลกับกลุ่มเอเชียใต้
- **ด้านความพร้อมของสถานศึกษาทุกระดับ** ตั้งแต่ในระดับมัธยมศึกษา ไปจนถึงอุดมศึกษา ที่มีความสำคัญในระดับประเทศ และมีความสำคัญในการพัฒนาด้านวิทยาศาสตร์ งานวิจัย และนวัตกรรม เช่น มหาวิทยาลัยสงขลานครินทร์ ที่เป็นศูนย์กลางวิจัย นวัตกรรม การแปรรูปยางพารา และปาล์มน้ำมัน เป็นต้น



## เขตพัฒนาเศรษฐกิจพิเศษชายแดน (SEZ)

“เขตที่จัดตั้งขึ้นเป็นการเฉพาะตามกฎหมาย เพื่อประโยชน์ต่อการส่งเสริม และอำนวยความสะดวก รวมทั้งให้สิทธิพิเศษบางประการในการดำเนินการต่างๆ ที่เป็นประโยชน์ แก่การพัฒนาเศรษฐกิจของประเทศ”

### หน่วยงานหลัก :

คณะกรรมการนโยบายเขตพัฒนาเศรษฐกิจพิเศษ (กนพ.)

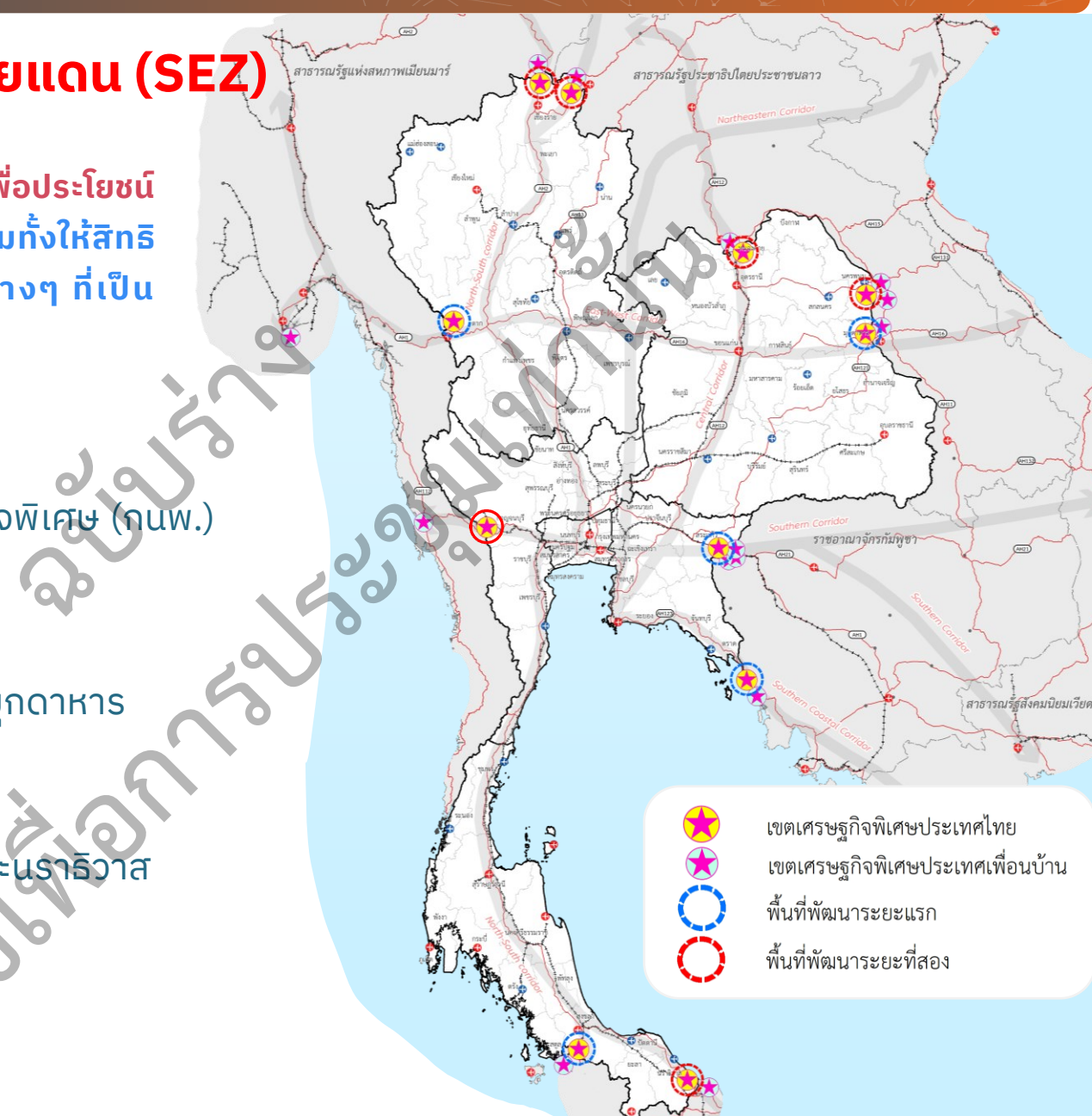
**พื้นที่พัฒนาระยะแรก :** ประกอบด้วย





เขตพัฒนาเศรษฐกิจพิเศษชายแดนใน  
จังหวัดตาก สระแก้ว สงขลา ตราด และมุกดาหาร

**พื้นที่พัฒนาระยะที่ 2 :** ประกอบด้วย

เขตพัฒนาเศรษฐกิจพิเศษชายแดนใน  
จังหวัดเชียงราย นครพนม หนองคายและนราธิวาส

**บทบาทพื้นที่ :** กิจการการค้าชายแดน



-  เขตเศรษฐกิจพิเศษประเทศไทย
-  เขตเศรษฐกิจพิเศษประเทศเพื่อนบ้าน
-  พื้นที่พัฒนาระยะแรก
-  พื้นที่พัฒนาระยะที่สอง



## มีมูลค่าการค้าอันดับ 5 จ.ตาก

(อ.แม่สอด อ.พบพระ อ.แม่ระมาด)

เชื่อมโยงการค้าและการลงทุนกับ  
นิคมอุตสาหกรรมเมียวดี  
และเขตเศรษฐกิจพิเศษติละวา

- เป็นเส้นทางขนส่งสินค้าต่อเนื่องไป  
เมืองผะอัน , ย่างกุ้ง ประเทศเมียนมา

อุตสาหกรรมเป้าหมาย : เครื่องนุ่งห่ม เครื่องหนัง, บรรจุกันที่พลาสติก, วัสดุก่อสร้าง, ยานยนต์ฯ, เครื่องใช้ไฟฟ้า และอิเล็กทรอนิกส์




## มีมูลค่าการค้าอันดับ 1 จ.สงขลา (อ.สะเดา)

(อ.สะเดา)

เชื่อมโยงการค้าและการลงทุนกับ  
เขตเศรษฐกิจพิเศษฮันตันดาร์ รัฐเคดาห์  
และรัฐเปอรัง ประเทศมาเลเซีย

- เป็นเส้นทางขนส่งสินค้าและการ  
ท่องเที่ยวเชื่อมโยงไปสู่สิงคโปร์

อุตสาหกรรมเป้าหมาย :  
น้ำมันมะพร้าวสกัดเย็น, ภูมิทางการแพทย์, ยางพารา

-  เขตเศรษฐกิจพิเศษประเทศไทย
-  เขตเศรษฐกิจพิเศษประเทศเพื่อนบ้าน
-  พื้นที่พัฒนาระยะแรก

ที่มา : ทรนการค้าต่างประเทศโดยความร่วมมือจากสำนักงานปลัดกระทรวงพาณิชย์ และกรมศุลกากร, ข้อมูลการค้าชายแดนและผ่านแดนปี 2564 (ม.ค. - ธ.ค.)



## มีมูลค่าการค้าอันดับ 2 จ.มุกดาหาร

(อ.เมืองมุกดาหาร อ.หว้านใหญ่ อ.ดอนตาล)

เชื่อมโยงการค้าและการลงทุนกับ

เขตเศรษฐกิจพิเศษสะหวัน-เซโน แขวง  
สะหวันเขต สปป.ลาว

- เป็นเส้นทางขนส่งสินค้า ไปยังท่าเรือดานัง  
และเชื่อมโยงการท่องเที่ยวสู่พื้นที่เวียดนาม  
ตอนกลาง (เว้ ดานัง และฮอยอัน)

อุตสาหกรรมเป้าหมาย: ผลิตภัณฑ์พลาสติก,  
อาหารหมักสำเร็จรูป, เครื่องมือ/อุปกรณ์ก่อสร้าง

## มีมูลค่าการค้าอันดับ 4 จ.สระแก้ว

(อ.อรัญประเทศ อ.วัฒนานคร)

เชื่อมโยงการค้าและการลงทุนกับ

เขตเศรษฐกิจพิเศษปอยเปต-โอเนียง, ชัน  
โค-ปอยเปต และเมืองศรีโสภณ

- เป็นเส้นทางเชื่อมโยงการท่องเที่ยวหลักสู่  
เมืองเสียมราฐ ประเทศกัมพูชา

อุตสาหกรรมเป้าหมาย: บรรจุกันที่พลาสติก, อาหารสัตว์

## จ.ตราด อ.คลองใหญ่

เชื่อมโยงการค้าและการลงทุนกับ

เขตเศรษฐกิจพิเศษเกาะกง และเมืองสีหนุวิลล์ กัมพูชา

อุตสาหกรรมเป้าหมาย: ท่องเที่ยว (เชิงนิเวศ การเดินเรือ), บริการฟื้นฟูสุขภาพ, คลังสินค้า, ขนส่งทางเรือ, ห้องเย็น สินค้าเกษตร /ประมงแปรรูป

## จ.เชียงราย

(อ.แม่สาย อ.เชียงแสน และอ.เวียงเชียงรุ้ง)

**อ.แม่สาย** เชื่อมโยงการค้ากับ เขตการค้าชายแดนเมืองท่าขี้เหล็ก ประเทศเมียนมา

**อ.เชียงแสน อ.เชียงของ** เชื่อมโยงการค้ากับ

เขตเศรษฐกิจพิเศษสามเหลี่ยมคำ เมืองต้นผึ้ง สปป.ลาว

- เชื่อมโยงการขนส่งสินค้า และการเดินทางท่องเที่ยวสู่ประเทศจีนตอนใต้ในมณฑลยูนนานผ่านเส้นทาง R3A

**อุตสาหกรรมเป้าหมาย :** ยางเครป, น้ำมันนวด, พลังงานทดแทน (แสง), ตลาดชายแดนไทยเมียนมา เขตการค้าปลอดภาษี, ขนส่งทางน้ำ



## จ.กาญจนบุรี (อ.เมืองกาญจนบุรี)

**เชื่อมโยงการค้าและกับ**

เขตเศรษฐกิจพิเศษกวางย เบียนมา

- เป็นเส้นทางยุทธศาสตร์การขนส่งสินค้าทางทะเลผ่านท่าเรือกวางยไปมหาสมุทรอินเดีย เชื่อมโยงสู่ตะวันออกกลางและยุโรปในอนาคต

**อุตสาหกรรมเป้าหมาย :** อาหารสัตว์, เครื่องสำอาง, ผลิตภัณฑ์เสริมอาหาร



## จ.หนองคาย

(อ.เมืองหนองคาย อ.สระใคร)

**เชื่อมโยงการค้ากับ**

เขตเศรษฐกิจพิเศษเวียงจันทน์ - ลองเตงค์ เขตเศรษฐกิจเฉพาะและการค้าเวียงจันทน์โนนทอง เขตพัฒนาเศรษฐกิจไฮโซ เซเซฐา สปป.ลาว

- การขนส่งสินค้าและการท่องเที่ยวไปยังประเทศจีนตอนใต้ มณฑลยูนนาน

**อุตสาหกรรมเป้าหมาย:** ยางแท่ง, การขนส่งและโลจิสติกส์, พัฒนาพลังงานทดแทน (แสง, ชยะ)



## มีมูลค่าการค้าอันดับ 3

## จ.นครพนม

(อ.เมืองนครพนม อ.ท่าอุเทน)

**เชื่อมโยงการค้ากับ** เขตเศรษฐกิจพิเศษท่าแขก และเขตเศรษฐกิจเฉพาะภูเขียว สปป.ลาว ต่อเนื่องถึงประเทศเวียดนามตอนบน และจีนตอนใต้ในมณฑลกวางสี

**อุตสาหกรรมเป้าหมาย:** การขนส่งและโลจิสติกส์ ผลิตอาหาร อุตสาหกรรมแปรรูป



## จ.นราธิวาส

(อ.เมืองนราธิวาส อ.ตากใบ อ.สุไหโง-ลก อ.แว้ง)

**เชื่อมโยงการค้ากับ** เขตเศรษฐกิจพิเศษชายฝั่งตะวันออก เมืองโกตาบารู ประเทศมาเลเซีย

- เป็นเส้นทางของการขนส่งสินค้าและการท่องเที่ยวเชื่อมโยกับรัฐกลันตัน และเปรัก

**อุตสาหกรรมเป้าหมาย:** ผลิตไฟฟ้า, ศูนย์โตเทียม



- เขตเศรษฐกิจพิเศษประเทศไทย
- เขตเศรษฐกิจพิเศษประเทศเพื่อนบ้าน
- พื้นที่พัฒนาระยะที่สอง

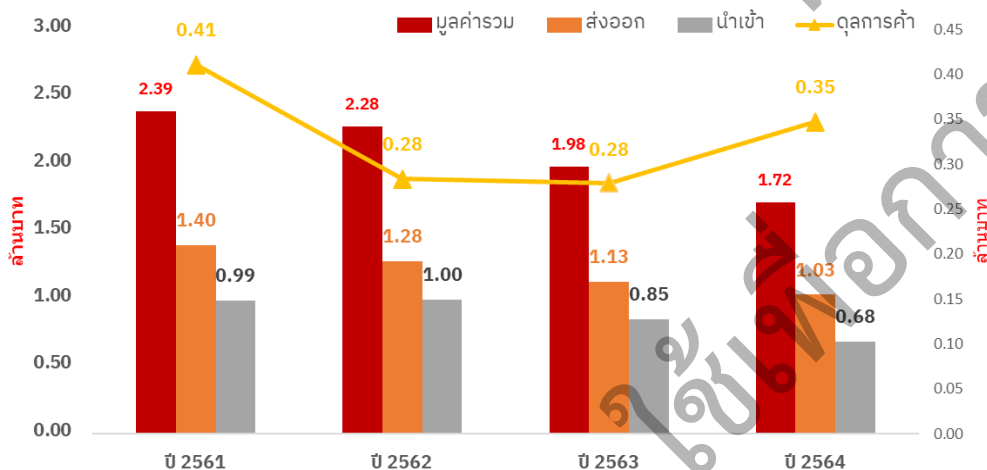
ที่มา: กรมการค้าต่างประเทศโดยความร่วมมือจากสำนักงานปลัดกระทรวงพาณิชย์ และกรมศุลกากร, ข้อมูลการค้าชายแดนและผ่านแดนปี 2564 (ม.ค. - ส.ค.)

## ไทยมีมูลค่าการค้าชายแดนและผ่านแดนรวม

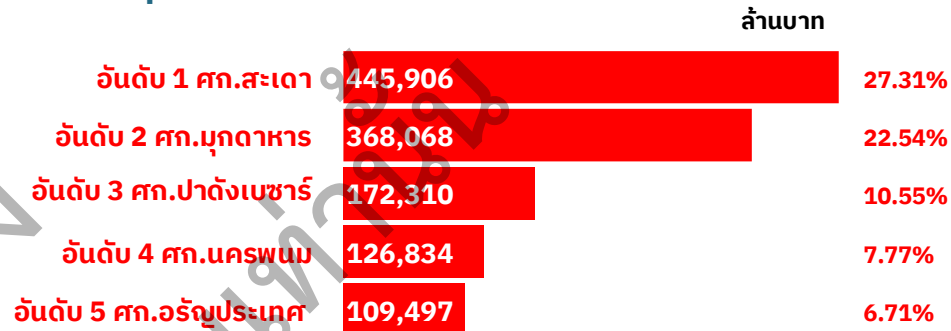
ในปี 2561-2564  
ภาพรวมการค้า มีการเติบโต  
ลดลงเฉลี่ยร้อยละ -7.07 ต่อปี  
แม้ว่า ภาพรวมการค้าชายแดน  
จะเติบโต เพิ่มขึ้น ▲ แต่การค้า  
ผ่านแดนกลับมี มูลค่าลดลงสูง ▼



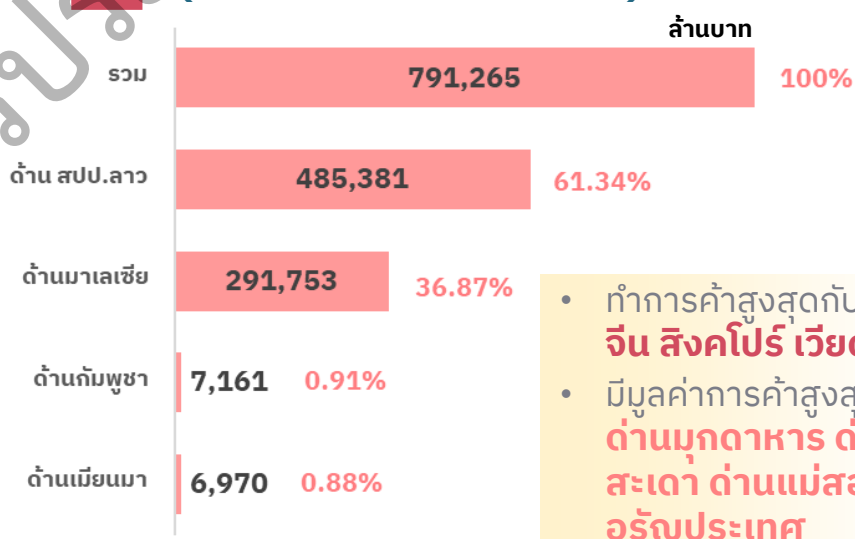
มูลค่าการค้าชายแดนและผ่านแดนของไทย (ล้านบาท)



## 1 ภาพรวมการค้าชายแดน อันดับด้านการค้าชายแดนมูลค่าสูง ในปี 2564 (ศุลกากร)



## 2 ภาพรวมการค้าผ่านแดน ในปี 2564 (ผ่าน 4 ประเทศเพื่อนบ้าน)



- ทำการค้าสูงสุดกับประเทศ **จีน สิงคโปร์ เวียดนาม**
- มีมูลค่าการค้าสูงสุดผ่าน **ด้านมุกดาหาร ด้าน สะเดา ด้านแม่สอด ด้าน อรัญประเทศ**

และทำการค้ากับประเทศอื่นๆ เช่น

สหรัฐฯ, เยอรมนี, อินเดีย, เนเธอร์แลนด์, สหราชอาณาจักร, รัสเซีย, ไต้หวัน, ญี่ปุ่น, เกาหลีใต้

ที่มา : กรมการค้าต่างประเทศ โดยความร่วมมือจากสำนักงานปลัดกระทรวงพาณิชย์และกรมศุลกากร, ข้อมูลการค้าชายแดนและผ่านแดน ปี 2564 (ม.ค. - ธ.ค.)

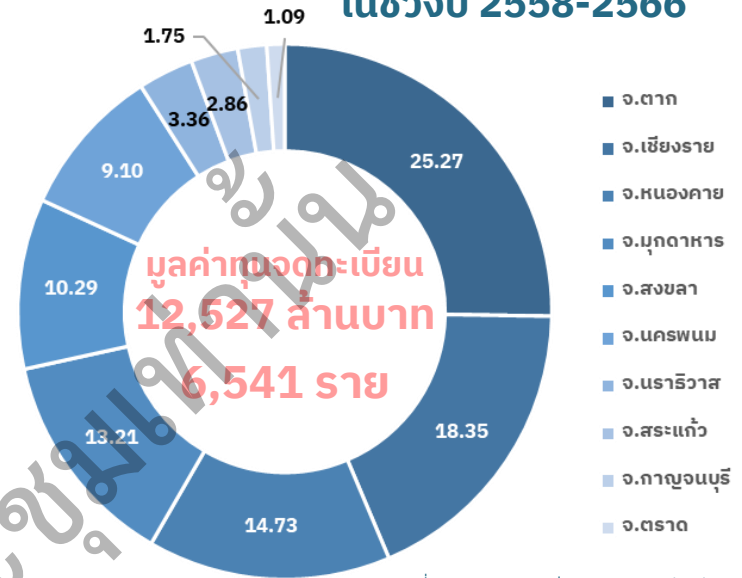
## สิทธิประโยชน์ในการลงทุน (BOI)



### กิจการเป้าหมาย

- ยกเว้นภาษีเงินได้นิติบุคคล **8 ปี**
- ลดหย่อนภาษีเงินได้นิติบุคคล **50% 5 ปี**
- ให้หักค่าขนส่ง ค่าไฟฟ้า ค่าประปา **2 เท่า ได้ 10 ปี**
- ให้หักเงินลงทุนในการติดตั้งหรือก่อสร้างสิ่งอำนวยความสะดวก **ได้ 25% ของเงินลงทุน**

## สัดส่วนนิติบุคคลจัดตั้งใหม่ในพื้นที่ SEZ ในช่วงปี 2558-2566



ที่มา : คณะกรรมการส่งเสริมการลงทุน (BOI), 2565

กิจการเป้าหมายของ SEZ ที่ส่งเสริมส่วนใหญ่เป็นกิจการเน้นใช้แรงงานสูง (Labor-intensive) **ซึ่งมีความแตกต่าง** กับกิจการที่ยุทธศาสตร์ชาติ 20 ปี, นโยบายไทยแลนด์ 4.0 มุ่งพัฒนา **ทั้ง First S - Curve / New S - Curve**

## 13 อุตสาหกรรมเป้าหมาย SEZ

- การเกษตร ประมง และกิจการที่เกี่ยวข้อง
- ผลิตภัณฑ์และบริการทางการแพทย์
- ยานยนต์ เครื่องจักร และชิ้นส่วน
- เครื่องใช้ไฟฟ้าและอิเล็กทรอนิกส์
- เซรามิกส์ โลหะ และวัสดุ
- พลาสติกและเยื่อกระดาษ
- กิจการสาธารณูปโภค
- พลาสติกและเยื่อกระดาษ
- กิจการสาธารณูปโภค
- นิคมหรือเขตอุตสาหกรรม
- สิ่งทอ เครื่องนุ่งห่ม เครื่องหนัง
- อัญมณีและเครื่องประดับ
- เครื่องเรือน
- การท่องเที่ยว
- กิจการบริการ

## 10 + 2 อุตสาหกรรมเป้าหมายของประเทศ

S-curve	New S-curve	Other
1 อุตสาหกรรมยานยนต์สมัยใหม่	6 อุตสาหกรรมหุ่นยนต์เพื่ออุตสาหกรรม	11 อุตสาหกรรมป้องกันประเทศ
2 อุตสาหกรรมอิเล็กทรอนิกส์อัจฉริยะ	7 อุตสาหกรรมการแพทย์ครบวงจร	12 อุตสาหกรรมพลังงานและการศึกษา
3 อุตสาหกรรมการท่องเที่ยวกลุ่มรายได้ดีและท่องเที่ยวเชิงสุขภาพ	8 อุตสาหกรรมขนส่งและการบิน	
4 อุตสาหกรรมการเกษตรและเทคโนโลยีชีวภาพ	9 อุตสาหกรรมการแปรรูปอาหาร	
5 อุตสาหกรรมเชื้อเพลิงชีวภาพและเคมีชีวภาพ	10 อุตสาหกรรมดิจิทัล	

## พื้นที่ SEZ

### กิจการเป้าหมาย

- ยกเว้นภาษีเงินได้นิติบุคคล **8 ปี**
- ลดหย่อนภาษีเงินได้นิติบุคคล **50% 5 ปี**
- ให้หักค่าขนส่ง ค่าไฟฟ้า ค่าประปา **2 เท่า ได้ 10 ปี**
- ให้หักเงินลงทุนในการติดตั้งหรือก่อสร้างสิ่งอำนวยความสะดวก **ได้ 25% ของเงินลงทุน**

## พื้นที่ระเบียงเศรษฐกิจพิเศษ กิจการเป้าหมาย

### (1) ในกิจการกลุ่ม A1+

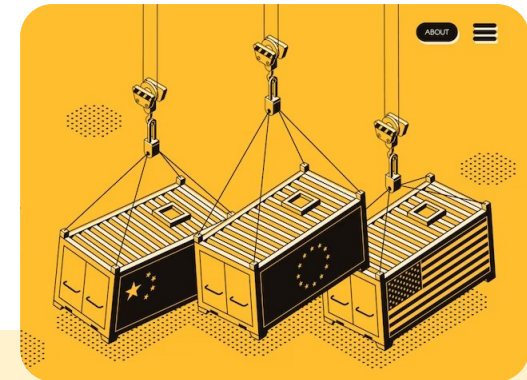
- ยกเว้นภาษีเงินได้นิติบุคคล **10-13 ปี + เพิ่มเติม 2 ปี**

### (2) ในกิจการกลุ่ม A1-A4

- ยกเว้นภาษีเงินได้นิติบุคคล **3-8 ปี**
- ลดหย่อนภาษีเงินได้นิติบุคคล **50% 3 ปี**

## กิจการเป้าหมาย พื้นที่ EEC

- ยกเว้นภาษีเงินได้นิติบุคคล **มากกว่าหรือเท่ากับ 8 ปี** (ตามประเภทกิจการ) **และได้สิทธิ 9-13 ปี ตามเทคโนโลยี**
  - ▶ กรณีกิจการ HRD หรือ R&D จะได้สิทธิเพิ่มอีก 2 ปี
  - ▶ กรณีตั้งโครงการในนิคม/เขต อต. จะได้สิทธิเพิ่มอีก 1 ปี
  - ▶ กรณีตั้งโครงการในเขตส่งเสริมเพื่อกิจการพิเศษ จะได้สิทธิเพิ่มอีก 1 ปี
- ลดหย่อนภาษีเงินได้นิติบุคคล **50% 3 ปี**
  - ▶ กรณีตั้งโครงการในนิคม/เขต อต. จะได้สิทธิเพิ่มอีก 1 ปี
  - ▶ กรณีตั้งโครงการในเขตส่งเสริมเพื่อกิจการพิเศษ จะได้สิทธิเพิ่มอีก 2 ปี
- มีกองทุนเพิ่มขีดความสามารถ **10,000 ล้านบาท**
- ให้สิทธิต่างชาติเช่าที่ดินได้ **50+49 ปี**
- สนับสนุนวิซ่าผู้เชี่ยวชาญชาวต่างชาติ



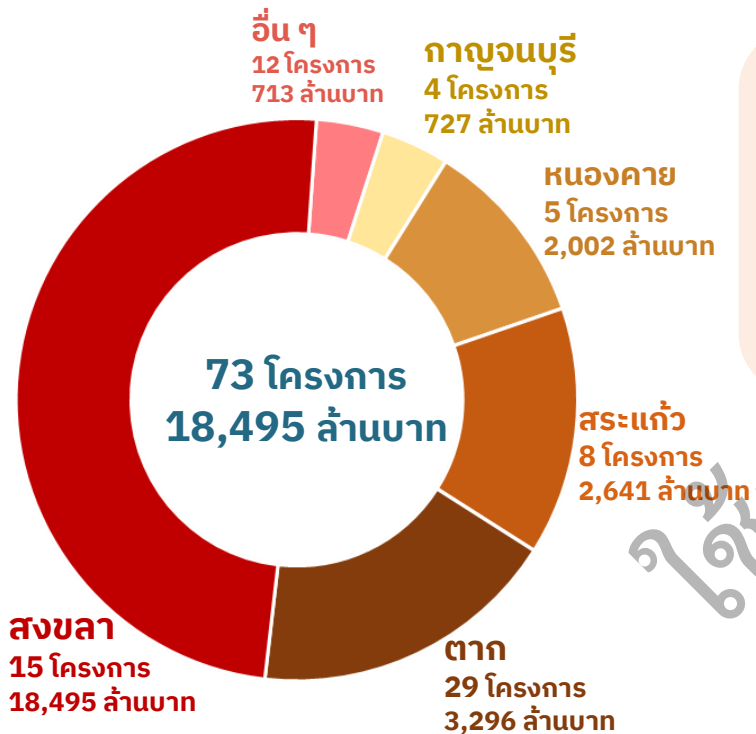
**“พื้นที่ SEZ ได้รับสิทธิ  
ประโยชน์ด้านการลงทุน  
น้อยกว่าทั้ง 2 พื้นที่”**

## ภาพรวมมูลค่าการลงทุน

ในปี พ.ศ.2561-2563  
ภาพรวมการลงทุนต่ำกว่า  
ค่าเป้าหมายของภาครัฐ



## ในปี 2566 ภาพรวมการลงทุน



ได้รับการส่งเสริมแล้วต่ำกว่า  
การขอเข้ารับการส่งเสริมทั้งหมด

การลงทุนที่ได้รับการส่งเสริมแล้ว  
จากทั้งหมด **106 โครงการ**  
**29,036 ล้านบาท**



## การพัฒนาโครงสร้างพื้นฐาน

- การพัฒนาโครงสร้างพื้นฐานและสาธารณูปโภค ในงบประมาณปี 2558 - 2562 อยู่ระหว่างดำเนินการก่อสร้าง และแล้วเสร็จประมาณร้อยละ 89 โดยมีกำหนดแล้วเสร็จทั้งหมดภายในปี 2567-2569 เนื่องจากการพัฒนาโครงสร้างในหลายพื้นที่เป็นไปอย่างล่าช้า ประกอบกับความไม่ชัดเจนในเรื่องพื้นที่

# ความพร้อมของเขตเศรษฐกิจพิเศษชายแดน (SEZ)

23

ที่มา : สนง.สภาพัฒนาการเศรษฐกิจและสังคมแห่งชาติ ปี 2566

พื้นที่ SEZ	สิทธิประโยชน์ และเปิดให้ลงทุน	ศูนย์บริการ เบ็ดเสร็จด้าน แรงงาน	โครงสร้างพื้นฐาน และด้านศุลกากร (ปีที่แล้วเสร็จ)	*การจัดหาที่ดิน เพื่อใช้เป็น พื้นที่พัฒนา	**การบริหาร จัดการแรงงาน สาธารณสุข	การวางผังเมือง (ขั้นตอน)
จ.ตาก	✓	✓	2567	✓	✓	4/8
จ.สระแก้ว	✓	✓	2567	✓	✓	3/8
จ.ตราด	✓	✓	2565	✓	✓	7/8
จ.มุกดาหาร	✓	✓	2567	✓	มีข้อติดขัด	3/8
จ.สงขลา	✓	✓	2566	✓	✓	8/8
จ.หนองคาย	✓	✓	2566	✓	มีข้อติดขัด	3/8
จ.นครพนม	✓	✓	2567	✓	มีข้อติดขัด	3/8
จ.เชียงราย	✓	✓	2566	ไม่ต้องจัดหาที่ดินของรัฐ	✓	3/8
จ.กาญจนบุรี	✓	✓	2566	✓	✓	7/8
จ.นราธิวาส	✓	✓	2569	กำลังดำเนินการจัดหา	✓	2/8

## สรุปความก้าวหน้า และข้อติดขัด

**\*สงขลา** มีนักลงทุนเข้าใช้พื้นที่ดำเนินกิจการแล้วร้อยละ 69  
**สระแก้ว** มีนักลงทุนเข้าใช้พื้นที่ดำเนินกิจการแล้วร้อยละ 39  
**นราธิวาส** ยังอยู่ระหว่างการจัดหาพื้นที่  
**นครพนม กาญจนบุรี ตาก ตราด** อยู่ระหว่างเตรียมการเข้าใช้พื้นที่ของเอกชน  
**หนองคาย มุกดาหาร** อยู่ระหว่างเตรียมเปิดประมูลสรรหาผู้ลงทุนพัฒนาที่ราชพัสดุ

**\*\* ข้อติดขัดด้านการจัดระบบแรงงานต่างด้าวไป-กลับ** ในเขตพัฒนาเศรษฐกิจพิเศษมุกดาหาร หนองคาย และนครพนมซึ่งอยู่ระหว่างการเจรจากับ สปป.ลาว

## การเสริมศักยภาพพื้นที่การค้าชายแดน

- ยกระดับสิ่งอำนวยความสะดวกในการผ่านแดนให้ทันสมัย
- พัฒนาโครงสร้างพื้นฐานด้านคมนาคมขนส่งตามแผนของหน่วยงานหลักภายในประเทศให้ครบถ้วน

## เมื่อพิจารณาผลลัพธ์ความสำเร็จของ “เขตเศรษฐกิจพิเศษชายแดน”

นโยบายการพัฒนาในช่วง 8 ปีที่ผ่านมา พบว่า  
“มีพื้นที่ SEZ บางพื้นที่ที่ไม่ประสบผลสำเร็จ และไม่ได้รับความสนใจจากนักลงทุนตามที่รัฐคาดหวัง” สรุปได้ดังนี้



### 1 ความแตกต่างของหลักเกณฑ์ ในการพิจารณา กิจการเป้าหมายกับนโยบายหลักของชาติ

กิจการเป้าหมายของ SEZ ที่ส่งเสริมส่วนใหญ่เป็นกิจการเน้นใช้  
แรงงานสูง (Labor-intensive) ซึ่งมีความแตกต่าง กับกิจการที่  
ยุทธศาสตร์ชาติ 20 ปี และนโยบายไทยแลนด์ 4.0 มุ่งส่งเสริม  
ทั้งอุตสาหกรรม First S - Curve /New S - Curve

### 2 การมุ่งเป้าหมายส่งเสริมการลงทุนในภาค อุตสาหกรรมเพื่อการส่งออก ไม่สอดคล้อง กับศักยภาพที่แท้จริงของพื้นที่

เนื่องจากนักลงทุนสามารถเลือกตั้งโรงงานในพื้นที่ที่มีต้นทุนการ  
ผลิตและการขนส่งโดยรวมต่ำกว่าได้เมื่อเทียบกับการย้ายโรงงาน  
ไปลงทุนในพื้นที่ชายแดนที่ห่างไกล

### 3 ความแตกต่างของสิทธิประโยชน์ด้านภาษีตาม เกณฑ์ของ BOI

สิทธิประโยชน์ด้านการลงทุนในพื้นที่ SEZ ได้รับสิทธิประโยชน์  
น้อยกว่าเขตพัฒนาพิเศษภาคตะวันออก EEC และพื้นที่ระเบียง  
เศรษฐกิจพิเศษ

### 4 โครงสร้างพื้นฐานและสาธารณูปโภคปัจจุบันอยู่ใน ระหว่างการพัฒนาให้ครบถ้วน

- โดยโครงสร้างพื้นฐานฯ ได้รับงบประมาณปี 2558 -2562  
ปัจจุบันแล้วเสร็จประมาณร้อยละ 89 และอยู่ระหว่างดำเนินการ  
ก่อสร้าง ซึ่งมีกำหนดแล้วเสร็จภายในปี 2567-2569
- การพัฒนาโครงสร้างในหลายพื้นที่เป็นไปอย่างล่าช้า ประกอบกับ  
ความไม่ชัดเจนในเรื่องพื้นที่

### 5 สิทธิประโยชน์การลงทุนในประเทศปลายทาง โดยเฉพาะด้านต้นทุนแรงงาน และสิทธิพิเศษทางภาษี มีผลต่อการเลือกไปลงทุนในประเทศเพื่อนบ้านใน กิจการที่เน้นใช้แรงงาน หรือการผลิตที่เน้นทำตลาดใน ประเทศเพื่อนบ้าน



# สถานการณ์ด้านพื้นที่พัฒนาพิเศษเสนอแนะ

ระเบียงเศรษฐกิจสุขภาพอันดามัน

(ภูเก็ต กระบี่ ระนอง พังงา ตรัง สตูล)

## การพัฒนาระเบียงเศรษฐกิจสุขภาพอันดามัน (ภูเก็ต กระบี่ พังงา ระนอง ตรัง และสตูล)

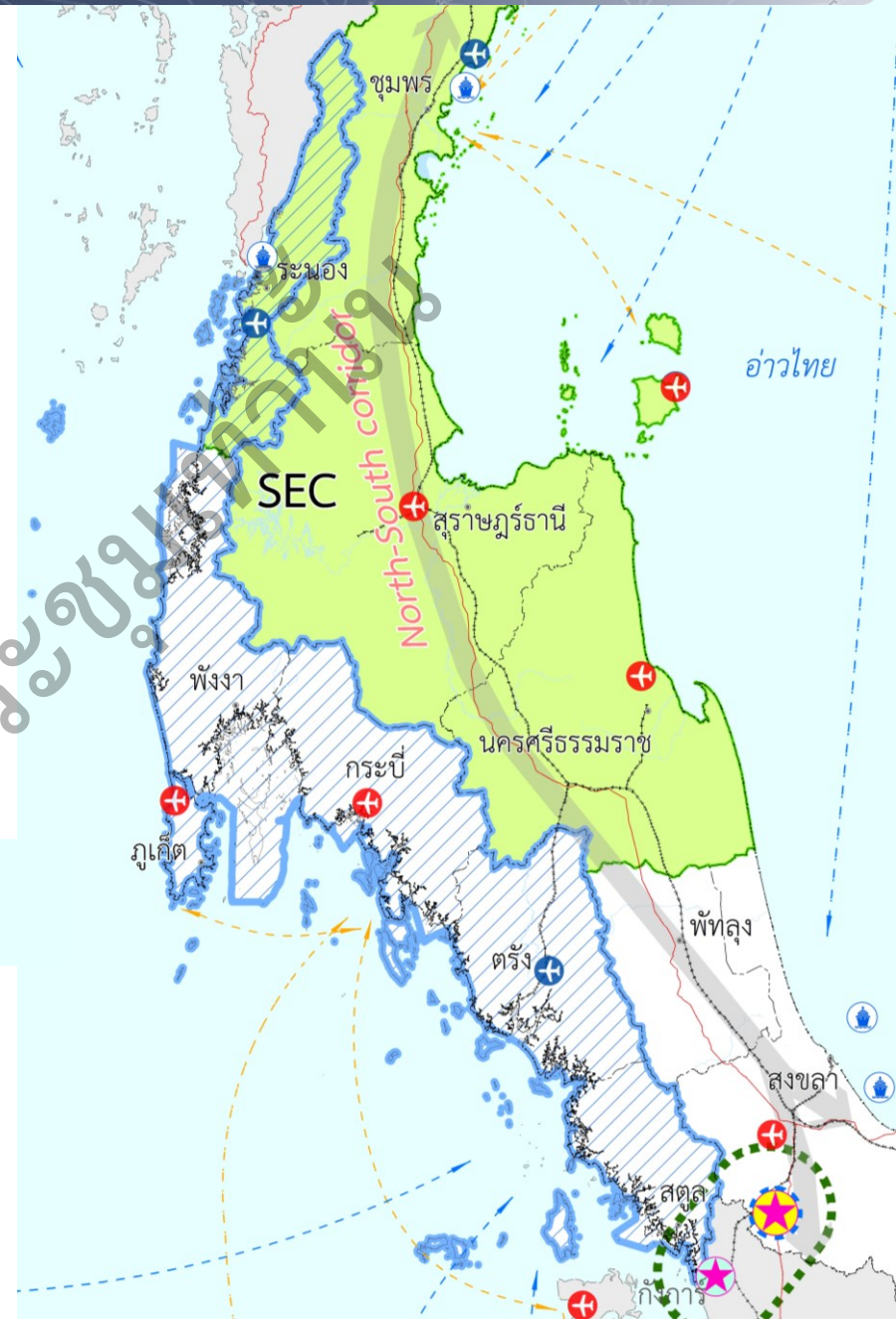
เพื่อพัฒนาพื้นที่กลุ่มจังหวัดภาคใต้ชายฝั่งทะเลอันดามันให้เป็นพื้นที่ศูนย์กลางการท่องเที่ยว การประชุมสัมมนา และธุรกิจส่งเสริมสุขภาพระดับโลก รองรับการเดินทางของเศรษฐกิจและการท่องเที่ยวในอนาคตอย่างยั่งยืน

โดยกำหนดให้

**ภูเก็ต :** เป็นเมืองศูนย์กลางการท่องเที่ยว ธุรกิจการบริการด้านสุขภาพ การประชุมสัมมนา การศึกษา และนวัตกรรมบริการระดับโลก

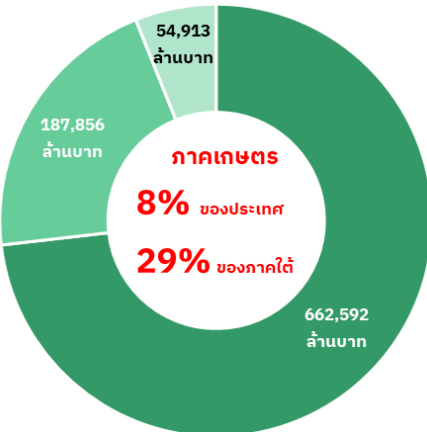
**กระบี่ :** เป็นเมืองท่องเที่ยวคุณภาพระดับนานาชาติ ควบคู่กับการพัฒนาการเกษตรกรรมและอุตสาหกรรมที่ช่วยสนับสนุนการท่องเที่ยวในรูปแบบที่เป็นมิตรต่อชุมชนและสิ่งแวดล้อม

**พังงา ตรัง ระนอง และสตูล :** เป็นเมืองนำอยู่ ศูนย์กลางการท่องเที่ยวเชิงนิเวศและสุขภาพ การพัฒนาการเกษตรแบบยั่งยืน

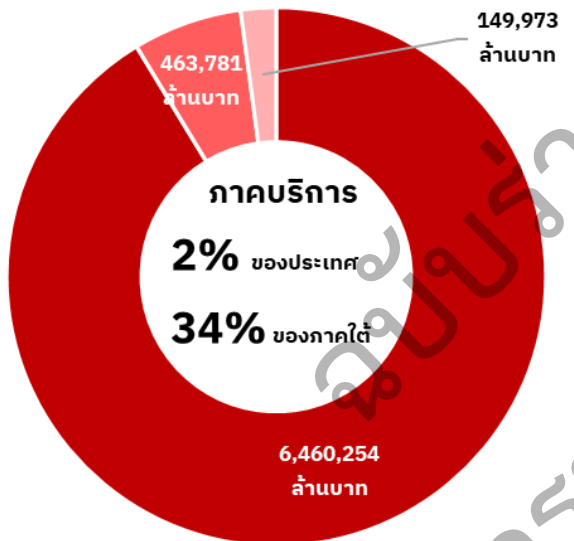


## มูลค่ากิจกรรมทางเศรษฐกิจภาพรวม มีมูลค่า 265,221 ล้านบาท ในปี 2564

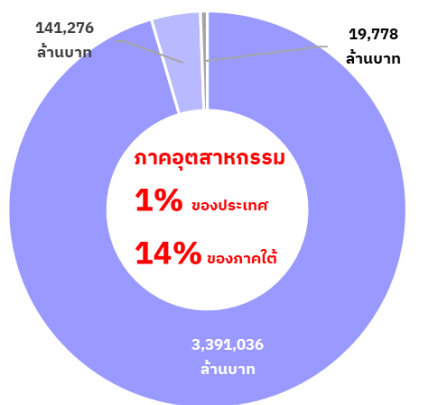
- มีมูลค่ากิจกรรมทางเศรษฐกิจ คิดเป็นร้อยละ 3 ของประเทศ และคิดเป็นร้อยละ 34 ของภาคใต้
- มี จ.ภูเก็ต ที่มีมูลค่ากิจกรรมทางเศรษฐกิจภาคบริการสูงเป็นอันดับ 2 ของภาคใต้ รองจากสงขลา



■ ประเทศไทย ■ เขตพัฒนาเศรษฐกิจสุขภาพอันดามัน  
■ ภาคใต้



■ ประเทศไทย ■ ภาคใต้  
■ เขตพัฒนาเศรษฐกิจสุขภาพอันดามัน



■ ประเทศไทย ■ เขตพัฒนาเศรษฐกิจสุขภาพอันดามัน  
■ ภาคใต้

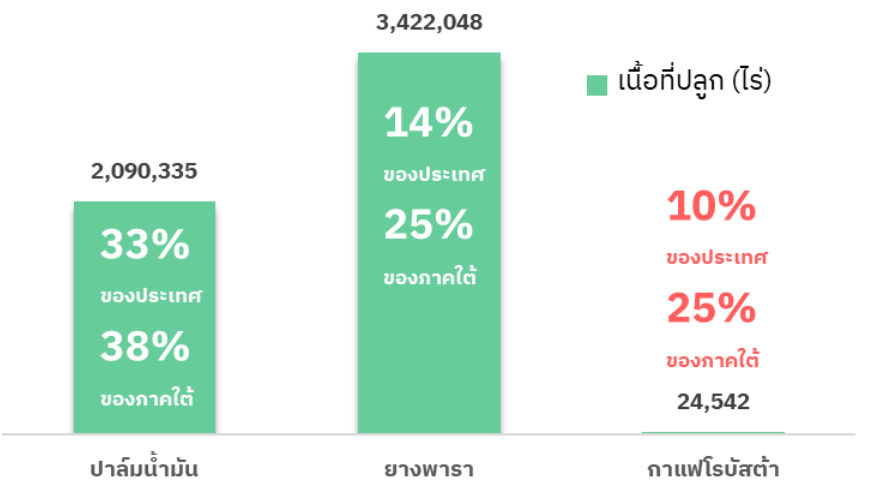
### GDP Per capita (บาท/คน/ปี)

- ประเทศไทย : 231,986
- ภาคใต้ : 131,807
- ระเบียงเศรษฐกิจสุขภาพอันดามัน : **141,641** สูงกว่าค่าเฉลี่ยภาคใต้ ภาคเหนือ และภาคตะวันออกเฉียงเหนือ

### กิจกรรมสำคัญในภาคเกษตร

พื้นที่เป็นแหล่งปลูกพืชเศรษฐกิจและทำประมง แม้จะมีแหล่งผลิตภาคเกษตรเพียง 39,180 ไร่ หรือประมาณร้อยละ 5 ของภาคใต้

- โดยเป็นแหล่งปลูกปาล์มน้ำมัน มากถึงร้อยละ 28 ของประเทศ และคิดเป็นร้อยละ 33 ของภาคใต้ แหล่งปลูกมากสุดอยู่ในจังหวัดกระบี่ พังงา และตรัง
- เป็นแหล่งปลูกกาแฟโรบัสต้าใน จ.ระนอง ซึ่งคิดเป็นร้อยละ 10 ของประเทศ และร้อยละ 25 ของภาคใต้
- เป็นแหล่งทำประมงและเพาะเลี้ยงสัตว์น้ำชายฝั่ง พบมากใน จ.ระนอง ภูเก็ต และตรัง



ที่มา สถิติการเกษตรของประเทศไทย ปี 2565 สนง.เศรษฐกิจการเกษตร

## กิจกรรมสำคัญในภาคอุตสาหกรรม

พื้นที่ที่มีความโดดเด่นน้อยในภาคอุตสาหกรรม เนื่องจากเป็นที่ตั้งของเมืองศูนย์กลางเศรษฐกิจและแหล่งท่องเที่ยวที่มีชื่อเสียงระดับนานาชาติ ภาคการผลิตจึงมีเพียงอุตสาหกรรมแปรรูปขั้นต้นที่มีมูลค่าเพิ่มต่ำ เช่น

- อุตสาหกรรมผลิตอาหาร และเครื่องดื่ม
- อุตสาหกรรมแปรรูปผลผลิตทางการเกษตร, ผลิตภัณฑ์ยาง
- อุตสาหกรรมผลิตภัณฑ์จากไม้ยางพารา

กิจกรรมดังกล่าวอยู่ภายใต้สาขาอุตสาหกรรมการผลิต ซึ่งมีมูลค่ามากที่สุดของพื้นที่ 13,739 ล้านบาท

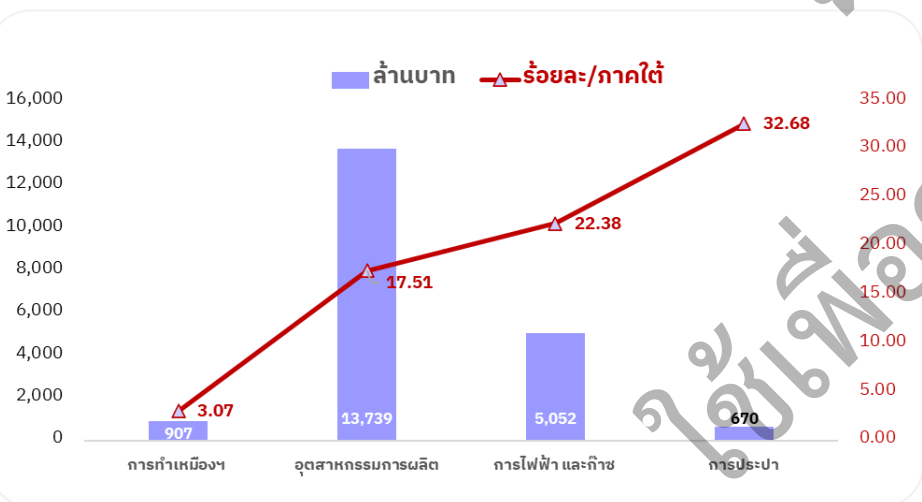
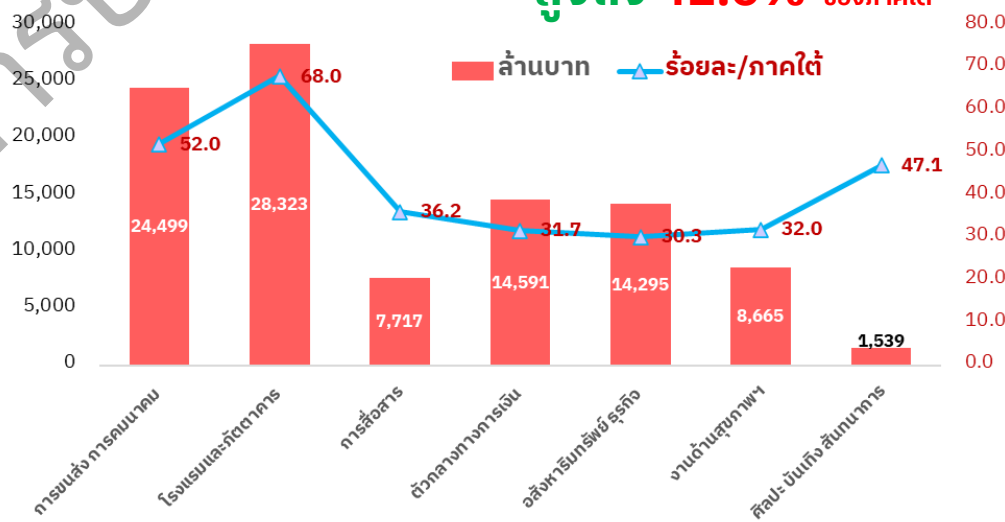
## กิจกรรมสำคัญในภาคบริการ

พื้นที่เสนอแนะมีส่วนทางมูลค่าภาคบริการสูงถึงร้อยละ 34/GRP (ภาคใต้) (149,973 ล้านบาท) โดยมีทุนทางทรัพยากรต่อยอดภาคบริการและการท่องเที่ยว

- มีทรัพยากรการท่องเที่ยวทางทะเลและชายฝั่ง ทั้ง 6 จังหวัด เช่น เกาะภูเก็ต เกาะพีพี เกาะลันตา เกาะลียง เกาะหลีเป๊ะ เกาะตาตุเตา เกาะพยาม
- มีทรัพยากรการท่องเที่ยวทางธรรมชาติ ทั้ง 6 จังหวัด เช่น แหล่งน้ำพุร้อน เพื่อท่องเที่ยวเชิงสุขภาพและสปา จ.ระนอง และกระบี่ อุทยานแห่งชาติ หาดเจ้าไหม อุทยานแห่งชาติหมู่เกาะสิมิลัน
- มีความพร้อมของสิ่งอำนวยความสะดวกเพื่อการท่องเที่ยว เช่น โรงแรมที่พัก ศูนย์การค้า ภัตตาคารและร้านอาหาร มีสาธารณูปโภค และการคมนาคมที่สะดวก ส่งผลให้มีมูลค่าผลิตมวลรวมสาขาที่เกี่ยวข้องกับการท่องเที่ยวสูงถึง 99,629 ล้านบาท คิดเป็นร้อยละ 42.6 ของภาคใต้

## มูลค่าผลิตมวลรวม สาขาที่เกี่ยวข้องกับการท่องเที่ยว

สูงถึง 42.6% ของภาคใต้





**Global** ไทยถูกจัดอันดับให้เป็นประเทศที่มีจำนวนผู้เยี่ยมชมเยือน (Visitor) มากที่สุดเป็นอันดับ 8 ของโลก (39.8 ล้านคน) และมีรายได้จากการท่องเที่ยวสูงเป็นอันดับที่ 4 ของโลก (60.5 ล้านเหรียญสหรัฐ)

**ASIA** ไทยมีจำนวนผู้เยี่ยมชมเยือนมากเป็นอันดับ 2 ของทวีปเอเชีย รองจากจีน แต่มีรายได้จากการท่องเที่ยวมากที่สุด

**ไทย** จึงมีจำนวนผู้เยี่ยมชมเยือน และ รายได้จากการท่องเที่ยวมากเป็นอันดับ 1 ของอาเซียน



## สถิติจำนวนผู้เยี่ยมชมเยือน (Visitor) ระดับโลก ทวีปเอเชีย

Rank	Destination	International tourist arrivals (2019) <sup>[1]</sup>	Rank	Destination	International tourist arrivals (2019) <sup>[1]</sup>
1	France	-	1	China	65.7 million
2	Spain	83.5 million	2	Thailand	39.8 million
3	United States	79.3 million	3	Japan	32.2 million
4	China	65.7 million	4	Malaysia	26.1 million
5	Italy	64.5 million	5	Hong Kong	23.8 million
6	Turkey	51.2 million	6	Macau	18.6 million
7	Mexico	45.0 million	7	Vietnam	18.0 million
8	Thailand	39.8 million	8	India	17.9 million
9	Germany	39.6 million	9	South Korea	17.5 million
10	United Kingdom	39.4 million	10	Indonesia	15.5 million

## The 100 Most Popular City Destinations

มีกรุงเทพมหานคร เป็นเมืองจุดหมายปลายทางอันดับ 2 ของโลก และในระเบียนเศรษฐกิจสุขภาพอันดามัน มี จ.ภูเก็ต อยู่ในอันดับ 15 และ จ.กระบี่ อันดับ 99

(ที่มา : Euromonitor International's 2019 travel report)

### เมืองท่องเที่ยวสำคัญในระดับโลกระเบียนเศรษฐกิจสุขภาพอันดามัน



มีผู้เยี่ยมชมต่างชาติสูงอันดับที่ 14 ของโลก



ชายหาดที่สวยงามที่สุดในโลกอันดับที่ 12 ของโลก



ชายหาดที่สวยงามที่สุดในโลกอันดับที่ 6 ของโลก

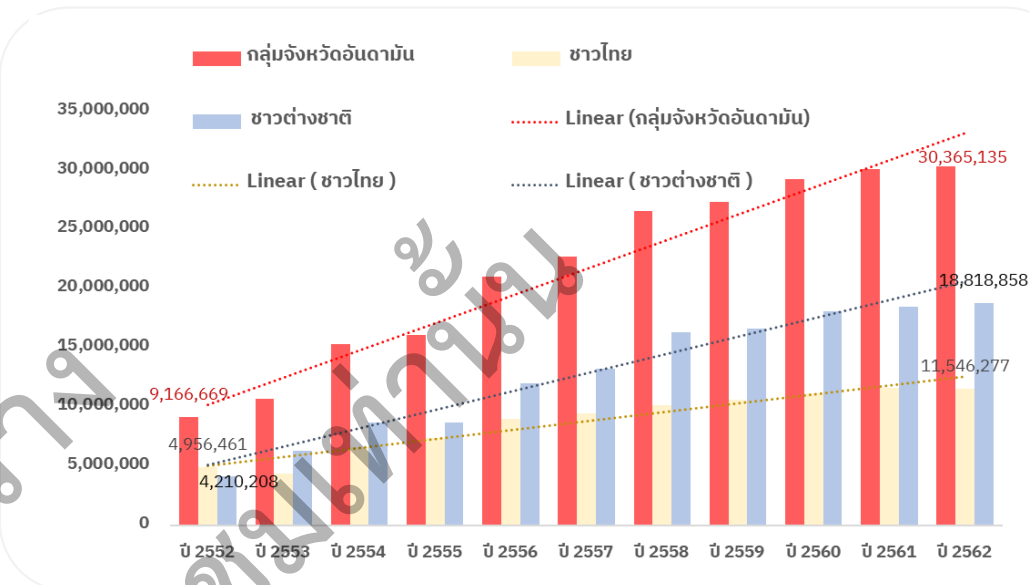
## สถิติรายได้จากการท่องเที่ยว (Tourism Receipts) ระดับโลก ทวีปเอเชีย

Rank	Region	International tourism receipts (US\$ billion) (2019) <sup>[1]</sup>	Rank	Region	International tourism receipts (US\$ million) (2019) <sup>[1]</sup>
1	United States	214.1	1	Thailand	60,521
2	Spain	79.7	2	Japan	46,054
3	France	63.8	3	Australia	45,709
4	Thailand	60.5	4	Macau	40,060
5	United Kingdom	52.7	5	China	35,832
6	Italy	49.6	6	India	30,720
7	Japan	46.1	7	Hong Kong	29,043
8	Australia	45.7	8	South Korea	21,628
9	Germany	41.6	9	Singapore	20,052
10	China	40.1	10	Malaysia	19,823

## จำนวนนักท่องเที่ยว

- **30,365,135** ล้านคน คิดเป็นร้อยละ **10.4** ของประเทศ และร้อยละ **58.0** ของภาคใต้
- มีนักท่องเที่ยวชาวไทย คิดเป็นร้อยละ **5** ของประเทศ และร้อยละ **44.9** ของภาคใต้
- มีนักท่องเที่ยวต่างชาติ คิดเป็นร้อยละ **29.8** ของประเทศ และร้อยละ **70.5** ของภาคใต้
- ในระยะ **10 ปี** (2552-2562) มีอัตราการเติบโตมากถึง ร้อยละ **23.1** ต่อปี

ที่มา : สถิติด้านการท่องเที่ยว กระทรวงการท่องเที่ยวและกีฬา สืบค้นเมื่อ เมษายน 2566

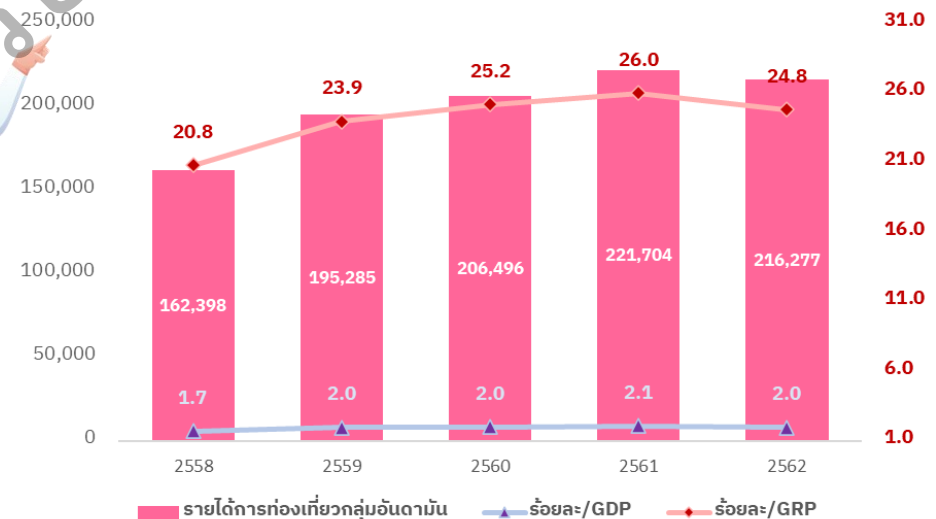


## สร้างรายได้ให้การท่องเที่ยว ได้สูงถึง 216,277 ล้านบาท



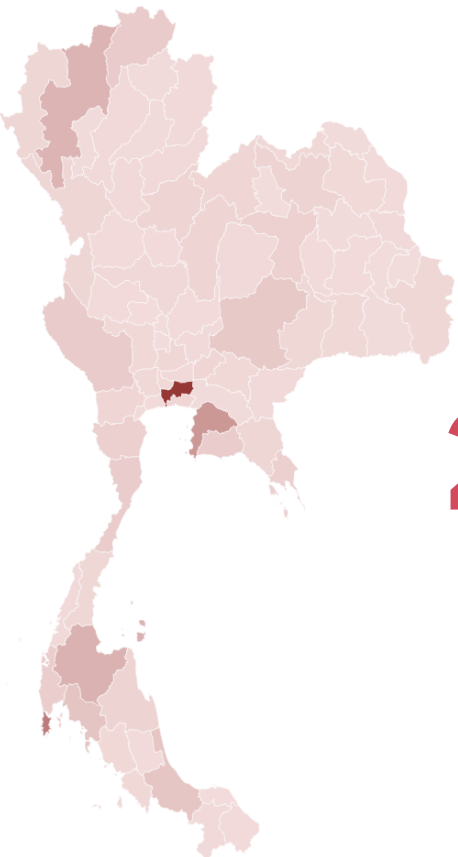
คิดเป็นร้อยละ **2/GDP** ประเทศ  
คิดเป็นร้อยละ **24.8/GRP** ภาคใต้

และในช่วง 5 ปี (2558-2562) ภาคการท่องเที่ยวอันดามันมีอัตราการเติบโตสูงถึง ร้อยละ 6.6 ต่อปี



ที่มา : สถิติด้านการท่องเที่ยว กระทรวงการท่องเที่ยวและกีฬา สืบค้นเมื่อ เมษายน 2566

สถานประกอบการที่พักแรม (จำนวนห้อง)



## 1 สถานประกอบการที่พักแรม

เขตพัฒนาเศรษฐกิจสุขภาพอันดามัน มีโรงแรมระดับ 4-5 ดาว รีสอร์ท และที่พักหรูระดับนานาชาติให้บริการ

โดยมีที่พักแรม คิดเป็นร้อยละ **18 ของประเทศ** และ**มากถึงร้อยละ 62.3 ของภาคใต้**

- จ.ภูเก็ต มีที่พักแรมมากเป็นอันดับ 2 ของประเทศ (92,667 ห้อง)
- จ.กระบี่ เป็นอันดับ 6 ของประเทศ (22,405 ห้อง)
- จ.พังงา เป็นอันดับ 13 ของประเทศ (14,348 ห้อง)
- จ.ตรัง เป็นอันดับ 37 ของประเทศ (4,162 ห้อง)
- จ.สตูล เป็นอันดับ 39 ของประเทศ (3,826 ห้อง)
- จ.ระนอง เป็นอันดับ 44 ของประเทศ (3,356 ห้อง)

## 2 ภัตตาคารและร้านอาหาร จำนวน 879 แห่ง

กระจายอยู่ทั่วทั้ง 6 จังหวัด โดยเฉพาะใน จ.พังงา ภูเก็ต และตรัง

## 3 การเชื่อมโยงการเดินทางกับนานาชาติ

เขตพัฒนาเศรษฐกิจสุขภาพอันดามัน มีท่าอากาศยานทั้งหมด 4 แห่ง

เป็นท่าอากาศยานนานาชาติ ที่มีเที่ยวบินตรงระหว่างประเทศ 2 แห่ง เป็นบริการด้านการขนส่งและโลจิสติกส์เชื่อมกับระดับโลก

- ท่าอากาศยานนานาชาติภูเก็ต ไป เอเชีย ยุโรป
- ท่าอากาศยานนานาชาติกระบี่ ไป อาเซียน

เป็นท่าอากาศยานภายในประเทศ 2 แห่ง เป็นบริการด้านการขนส่งและโลจิสติกส์เชื่อมกับภาคมหานครของประเทศ

- ท่าอากาศยานตรัง ไป กรุงเทพฯ
- ท่าอากาศยานระนอง ไป กรุงเทพฯ



ท่าอากาศยานที่มีเที่ยวบินพาณิชย์

- ท่าอากาศยานไทย (AOT)
- กรมท่าอากาศยาน
- กองทัพเรือไทย
- บางกอกแอร์เวย์ส (BA)

## สถานพยาบาลที่มีคุณภาพรองรับการเป็นศูนย์กลางการท่องเที่ยวเชิงสุขภาพของโลก

ประเทศไทยมีสถานพยาบาลที่ได้รับการรับรองมาตรฐาน JCI  
จำนวน 69 แห่ง

จำนวนโรงพยาบาลมาตรฐาน JCI รายจังหวัด

เป็นอันดับ 4 ของโลก อันดับ 2 ของเอเชีย และอันดับ 1 อาเซียน

พื้นที่ระเบียงเศรษฐกิจสุขภาพอันดามัน  
มีสถานพยาบาลที่ได้รับการรับรองมาตรฐาน JCI  
ใน จ.ภูเก็ต 2 แห่ง และ จ.กระบี่ 1 แห่ง

ที่มา : Joint Commission International, 2022 และแผนพัฒนาการท่องเที่ยวแห่งชาติฉบับที่ 3 (พ.ศ. 2566 – 2570)

ได้รับ **GBAC Star**  
จำนวน 4 แห่ง



และได้รับ **Well Hotel**



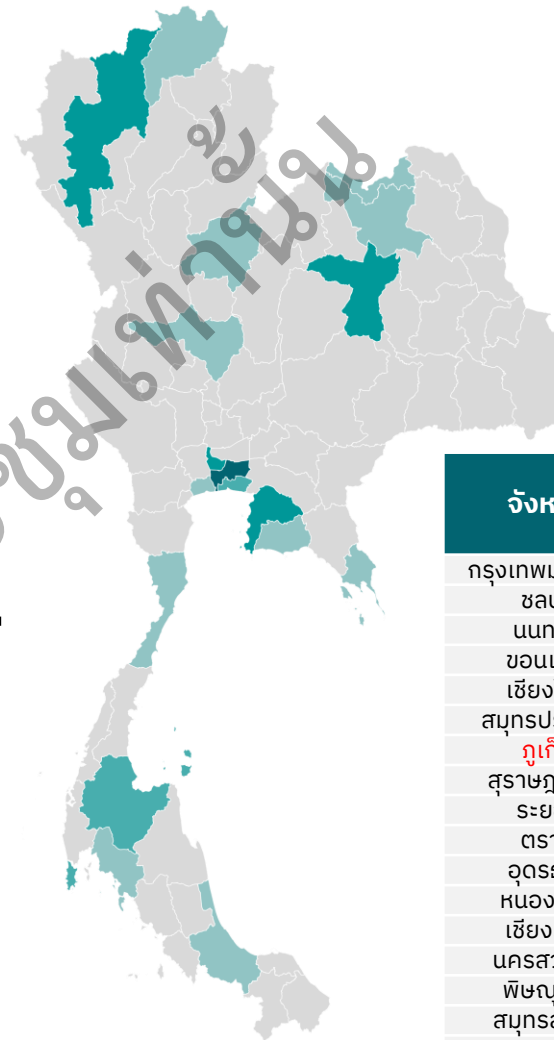
1 แห่ง ซึ่งมีเพียงแห่งเดียวในประเทศไทย

ที่มา : ISSA-The Worldwide Cleaning Industry Association

ประเทศไทยจึงได้ประกาศ **Andaman Wellness Corridor : (AWC)**  
โดยมีเป้าหมายเป็น Wellness hub ของอาเซียน

### โดยคาดการณ์ว่า

- ในปี 2573 ท่องเที่ยวเชิงสุขภาพของไทยจะมีมูลค่าถึง 1.59 ล้านล้านบาท เทียบโตขึ้น 2 เท่า จากปี 2563
- และในปี 2566-2570 ที่มีการพัฒนาโครงการศูนย์กลางสุขภาพนานาชาติอันดามัน ใน จ.ภูเก็ต ที่จะช่วยเพิ่มมูลค่าการท่องเที่ยวเชิงสุขภาพได้ถึงปีละ 62,000 ล้านบาท



จังหวัด	โรงพยาบาลมาตรฐาน JCI (แห่ง)
กรุงเทพมหานคร	39
ชลบุรี	4
นนทบุรี	3
ขอนแก่น	3
เชียงใหม่	3
สมุทรปราการ	2
ภูเก็ต	2
สุราษฎร์ธานี	2
ระยอง	1
ตราด	1
อุดรธานี	1
หนองคาย	1
เชียงราย	1
นครสวรรค์	1
พิษณุโลก	1
สมุทรสาคร	1
ประจวบคีรีขันธ์	1
กระบี่	1
สงขลา	1

Series1 39

ที่มา : ยุทธศาสตร์การพัฒนาประเทศไทยให้เป็นศูนย์กลางสุขภาพนานาชาติ (MEDICAL HUB) (พ.ศ.2560 – 2569) และข่าวคณะโฆษก ทำเนียบรัฐบาล วันที่ 11 ตุลาคม 2565



## พื้นที่ภาคใต้ชายฝั่งทะเลอันดามัน

เป็นพื้นที่หลักด้านการท่องเที่ยวของประเทศไทย

### จ.ภูเก็ต เป็นเมืองศูนย์กลางด้านการท่องเที่ยว

ซึ่งเป็นเมืองท่องเที่ยวยอดนิยมที่มีผู้เยี่ยมชมเยือนต่างชาติสูงเป็นอันดับที่ 14 ของโลก (Global Destination Cities Index, 2019) และเป็นจังหวัดที่มี รายได้จากการท่องเที่ยวสูงเป็นอันดับ 2 ของประเทศ



### จ.พังงา กระบี่ ระนอง ตรัง และสตูล

- เป็นจังหวัดที่มีรายได้จากการท่องเที่ยวสูงเช่นกัน และพื้นที่มีความหลากหลายทางทรัพยากรธรรมชาติ การเกษตร และแหล่งท่องเที่ยว ที่ช่วยส่งเสริมให้เกิดกิจกรรมการท่องเที่ยวได้หลากหลาย



พังงา



ภูเก็ต



กระบี่

ตรัง



สตูล

## พื้นที่ภาคใต้ชายฝั่งทะเลอันดามัน

### มีความพร้อมและมีศักยภาพสูงด้านท่องเที่ยวเชิงสุขภาพ

- มีสถานพยาบาลที่มีคุณภาพรองรับการเป็นศูนย์กลางการท่องเที่ยวเชิงสุขภาพของโลกใน จ.ภูเก็ต และกระบี่
- มีความพร้อมด้านสิ่งอำนวยความสะดวก  
เช่น โรงแรม ที่พัก ร้านอาหาร และการคมนาคมขนส่งผ่านสนามบินนานาชาติ
- มีทุนทางทรัพยากรท่องเที่ยวและบริการและการท่องเที่ยวได้หลากหลาย โดยเฉพาะแหล่งท่องเที่ยวธรรมชาติที่ช่วยเสริมการท่องเที่ยวเชิงสุขภาพ อาทิ น้ำพุร้อน จ.กระบี่ และระนอง ซึ่งมีชื่อเสียงในระดับโลก และการพัฒนาสปาไทย

- มีโครงการพัฒนาศูนย์สุขภาพนานาชาติอันดามัน จังหวัดภูเก็ต ช่วยเพิ่มมูลค่าการท่องเที่ยวเชิงสุขภาพ ปีละ 62,000 ล้านบาท



## บอร์ด Medical Hub อนุมัติประกาศให้ไทย

### เป็น Thailand Wellness Economic Corridor (TWC) (29 กันยายน 2565)

### มีมติอนุมัติแผนยุทธศาสตร์แนวทางการพัฒนาระเบียงเศรษฐกิจสุขภาพอันดามัน (Andaman Wellness Corridor : AWC) ตั้งเป้าหมายเป็น Wellness hub ของอาเซียน

- **จ.ภูเก็ต** : ศูนย์กลางการรักษาในกลุ่มโรคสลับซับซ้อน ทันตกรรม ผ่าตัดแปลงเพศ สปา ในสถานพยาบาลรัฐและเอกชน, ศูนย์กลางการประชุมและนิทรรศการนานาชาติ และศูนย์กลางบริการเวลเนสระดับโลก
- **จ.พังงา** : ศูนย์กลางการดูแลสุขภาพท่องเที่ยวทางทะเล ร่วมกับ Sky Doctor, พัฒนาระบบกลุ่มพำนักระยะยาวในการรักษา Climate Therapy
- **จ.กระบี่** : พัฒนาสปาคลองท่อมสู่ระดับโลก
- **จ.ตรัง** : ศูนย์กลางเมืองแห่งอาหารการกิน, ศูนย์กลาง Wellness Destination Andaman
- **จ.สตูล** : พัฒนาเป็นเมืองพำนักระยะยาว
- **จ.ระนอง** : แหล่งน้ำพุร้อน สปาเพื่อการบำบัด



# เป้าหมายการพัฒนา ในระดับนโยบายของประเทศ

ใช้เพื่อการประชุมเท่านั้น

## 1 แผนแม่บทภายใต้ยุทธศาสตร์ชาติ 20 ปี (พ.ศ.2561-2580)

### แผนย่อย ด้านโครงสร้างพื้นฐาน ระบบโลจิสติกส์และดิจิทัล

- เร่งพัฒนารถไฟความเร็วสูงและปรับปรุงระบบรางให้รองรับการพัฒนาเมืองและเขตเศรษฐกิจพิเศษ
- พัฒนากำเรือยกกระดานให้เป็นจุดนำเข้า-ส่งออกสินค้า ของกลุ่มประเทศกัมพูชา สปป.ลาว เมียนมา เวียดนาม
- พัฒนาโครงข่ายถนน รองรับการเดินทางและขนส่งระหว่างพื้นที่ด้านการค้า และประตูการค้าหลักตามแนวระเบียงเศรษฐกิจ

### แผนย่อย เขตเศรษฐกิจพิเศษ

- พื้นที่ EEC
  - พัฒนาสนามบินอุตะเถาเป็นสนามบินหลักของพื้นที่ EEC
  - เพิ่มขีดความสามารถของท่าเรือแหลมฉบัง ท่าเรือมาตาพุด ท่าเรือสัตหีบ
  - พัฒนาพื้นที่ EEC ในฐานะประตูของภูมิภาคเอเชีย และเป็นเมืองอัจฉริยะนำอยู่ที่ทันสมัยระดับนานาชาติ
- พื้นที่ SEZ พัฒนาสิ่งอำนวยความสะดวกเพื่อการลงทุน การค้าระหว่างประเทศ และเพิ่มศักยภาพการเป็นประตูเชื่อมต่อกับอาเซียน
- มีอัตราการขยายตัวของผลิตภัณฑ์มวลรวมของพื้นที่เขตเศรษฐกิจพิเศษทั้งหมด อย่างน้อยร้อยละ 5 ในช่วงปี 2576-2580
- มีมูลค่าส่งเสริมการลงทุนในพื้นที่ เขตเศรษฐกิจพิเศษทั้งหมด 600,000 ล้านบาทในช่วง 5 ปีแรก

## 2 แผนพัฒนาเศรษฐกิจและสังคมแห่งชาติ ฉบับที่ 13 (พ.ศ. 2566 – 2570)

### หมวดหมู่ที่ 4 ไทยเป็นศูนย์กลางทางการแพทย์และสุขภาพมูลค่าสูง

#### กลยุทธ์ที่ 2

ผลักดันให้ประเทศไทยเป็น “ศูนย์กลางบริการเพื่อส่งเสริมสุขภาพระดับโลก”

### หมวดหมู่ที่ 5 ไทยเป็นประตูการค้าการลงทุนและยุทธศาสตร์ทางโลจิสติกส์ที่สำคัญของภูมิภาค

#### กลยุทธ์ที่ 1

- พัฒนาความสัมพันธ์ทางการค้าและการลงทุน ระหว่างเขตพัฒนาพิเศษของไทย สปป.ลาว และจีน โดยเฉพาะจุดเชื่อมต่อ จ.หนองคาย และเชียงราย

#### กลยุทธ์ที่ 2

- ลงทุนในโครงสร้างพื้นฐานสนับสนุนพื้นที่ที่มีศักยภาพและเขตเศรษฐกิจพิเศษ
- พัฒนาระบบคมนาคมและโลจิสติกส์ให้เชื่อมโยงไร้รอยต่อ ตั้งแต่ภูมิภาคอนุภูมิภาค และชายแดน ให้เป็นการขนส่งต่อเนื่องหลายรูปแบบ
- พัฒนาระบบราง เพื่อลดต้นทุนโลจิสติกส์ ที่ จ.หนองคาย และเชียงราย
- ปรับการผลิตโดยใช้เทคโนโลยีสมัยใหม่ในภาคอุตสาหกรรม ภาคบริการ และโลจิสติกส์
- สร้างระบบดิจิทัลที่เอื้อต่อการค้าการลงทุน

## 3 แผนภาพรวมเพื่อการพัฒนาเขตพัฒนาพิเศษภาคตะวันออก พ.ศ. 2560-2565

### เป้าหมายระดับประเทศ

- รายได้ประชาชาติขยายตัวไม่ต่ำกว่าร้อยละ 5 ต่อปี
- สะสมและนำเทคโนโลยีมาใช้ประโยชน์ในการสร้างรายได้และสร้างความสะดวกให้กับคนไทยทุกคนทุกระดับ

### เป้าหมายระดับเขตพัฒนาพิเศษภาคตะวันออก

- ยกระดับการลงทุนในทุกด้านไม่ต่ำกว่า 1.5 ล้านล้านบาท ใน 5 ปีแรก

### เป้าหมายระดับจังหวัด

- จังหวัดฉะเชิงเทรา เป็นเมืองนำอยู่ และศูนย์กลางโลจิสติกส์ (logistics hub) เชื่อมโยงกับประเทศเพื่อนบ้าน ภายใน 10 ปี
- จังหวัดชลบุรี เป็นเมืองท่องเที่ยวเชิงคุณภาพและการศึกษา เป็นศูนย์กลางทางการเงิน และการวิจัยและพัฒนา ภายใน 10 ปี
- จังหวัดระยอง เป็นเมืองนวัตกรรม การวิจัยและพัฒนา และการท่องเที่ยวเกษตร ภายใน 10 ปี

โดยมีการพัฒนาด้านโครงสร้างพื้นฐานโดยเฉพาะ ภายใต้แผนปฏิบัติการโครงสร้างพื้นฐานและสาธารณูปโภคในพื้นที่เขตพัฒนาพิเศษภาคตะวันออก พ.ศ. 2566-2570

## 4 ยุทธศาสตร์การพัฒนาประเทศไทยให้เป็นศูนย์กลางสุขภาพนานาชาติ พ.ศ.2560 - 2569 (MEDICAL HUB) มีเป้าหมายหลักของแผนฯ “เป็นศูนย์กลางสุขภาพของโลก ภายใน 10 ปี (พ.ศ.2560-2569)”

### เป้าประสงค์ มีดังนี้

- ไทยเป็นศูนย์กลางบริการเพื่อส่งเสริมสุขภาพ (Wellness Hub)
- ไทยเป็นศูนย์กลางบริการสุขภาพ (Medical Service Hub)
- ไทยเป็นศูนย์กลางบริการวิชาการและงานวิจัย (Academic Hub)
- ไทยเป็นศูนย์กลางยาและผลิตภัณฑ์สุขภาพ (Product Hub)

ด้านการจัดบริการสุขภาพ ต้องเป็นอันดับ 1 ของอาเซียน และ 1 ใน 10 อันดับแรกของโลก ที่จัดอันดับโดย World Economic Forum

### แนวทางการพัฒนา เช่น

- พัฒนาสถานบริการสุขภาพ ให้ผ่านการรับรองคุณภาพมาตรฐาน JCI
- พัฒนาแหล่งน้ำพุร้อนให้เป็นเมืองสปา และเส้นทางท่องเที่ยวสายน้ำพุร้อนของไทยในท่องเที่ยวชั้นนำ 7 จังหวัด ได้แก่ จ.กระบี่ ระนอง ราชบุรี เชียงใหม่ ลำปาง กาญจนบุรี และพังงา
- จัดตั้งศูนย์ประสานงานกลางในการจัดเก็บค่ารักษาพยาบาลชาวต่างชาติ (Claim Center) แบบครบวงจร โดยนำร่อง จ.ภูเก็ต พังงา เชียงใหม่ และ ชลบุรี

# (ร่าง) นโยบายพื้นที่พัฒนาพิเศษ

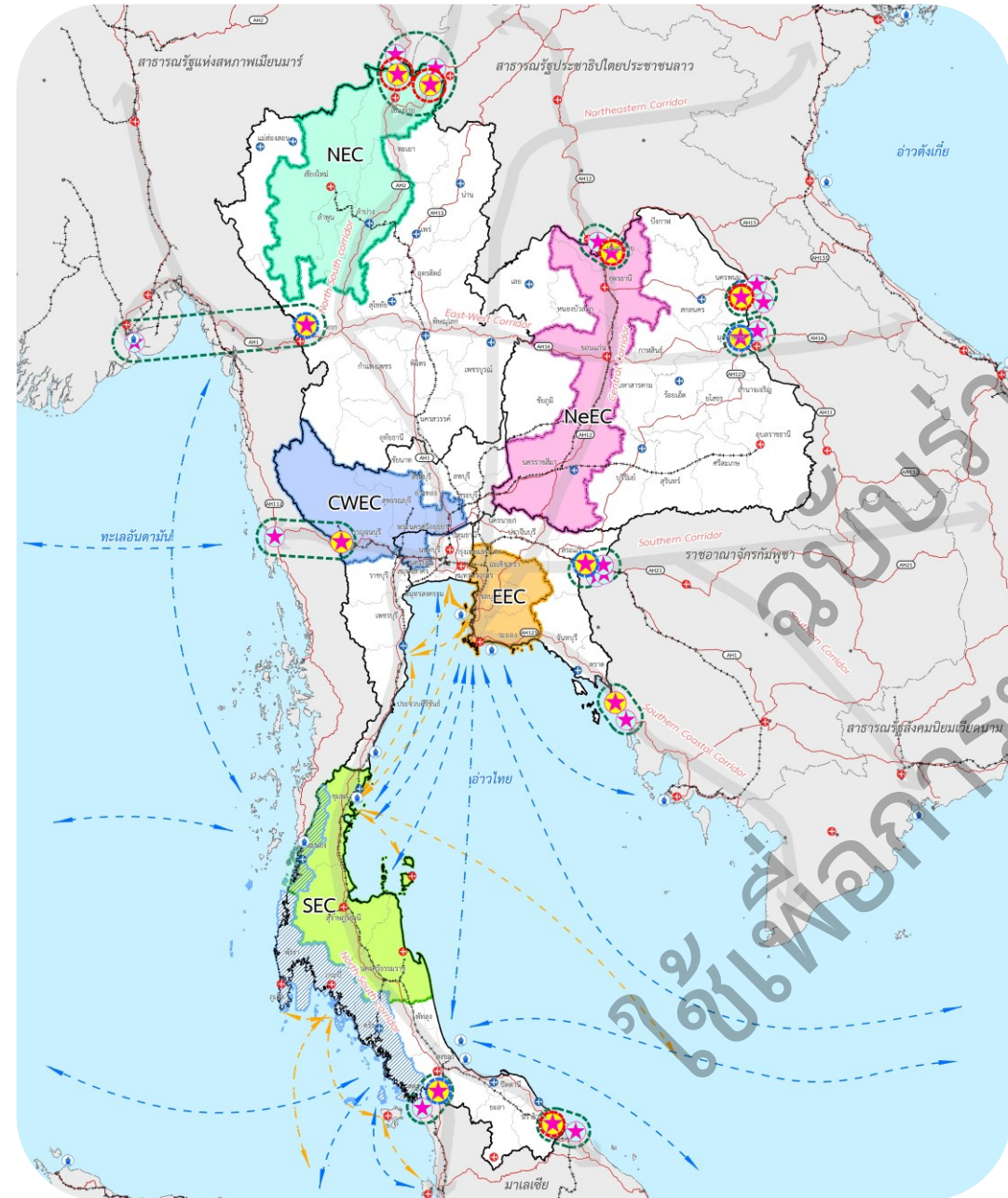
นโยบาย มาตรการและวิธีการดำเนินงาน ตัวชี้วัด

ฉบับที่ ๑  
ใช้เพื่อการประชุม

## วัตถุประสงค์

1. เพื่อส่งเสริมการพัฒนาทางเศรษฐกิจและการจ้างงานของประเทศ ในพื้นที่พัฒนาตามนโยบายของรัฐบาลและพื้นที่ที่มีศักยภาพในการขยายตัวทางเศรษฐกิจ เพื่อเพิ่มขีดความสามารถในการแข่งขันและการพัฒนาเศรษฐกิจของประเทศ
2. เพื่อกระจายศูนย์กลางความเจริญทางเศรษฐกิจ สังคม และเทคโนโลยีสู่ภูมิภาค ยกกระดับรายได้ และคุณภาพชีวิตของประชาชน
3. เพื่อสร้างสภาพแวดล้อมที่เอื้อต่อการผลักดันประเทศไทยให้เป็นศูนย์กลางด้านการค้าการลงทุนของภูมิภาค

<b>เขตพัฒนาเศรษฐกิจพิเศษชายแดน (SEZ)</b>	<b>พื้นที่ระเบียงเศรษฐกิจพิเศษ</b>
เขตเศรษฐกิจพิเศษประเทศไทย	พื้นที่ระเบียงเศรษฐกิจพิเศษภาคเหนือ (NEC)
เขตเศรษฐกิจพิเศษประเทศเพื่อนบ้าน	พื้นที่ระเบียงเศรษฐกิจพิเศษภาคตะวันออกเฉียงเหนือ (NeEC)
พื้นที่พัฒนาระยะแรก	พื้นที่ระเบียงเศรษฐกิจพิเศษภาคกลาง-ตะวันตก (CWEC)
พื้นที่พัฒนาระยะที่สอง	พื้นที่ระเบียงเศรษฐกิจพิเศษภาคใต้ (SEC)
พื้นที่เชื่อมโยงการค้าและการลงทุน	เขตพัฒนาพิเศษภาคตะวันออก (EEC)
เส้นทางขนส่งสินค้าทางเรือ	<b>พื้นที่พัฒนาพิเศษเสนอแนะ</b>
เส้นทางท่องเที่ยวทางเรือ	เขตพัฒนาเศรษฐกิจสุขภาพอันดามัน

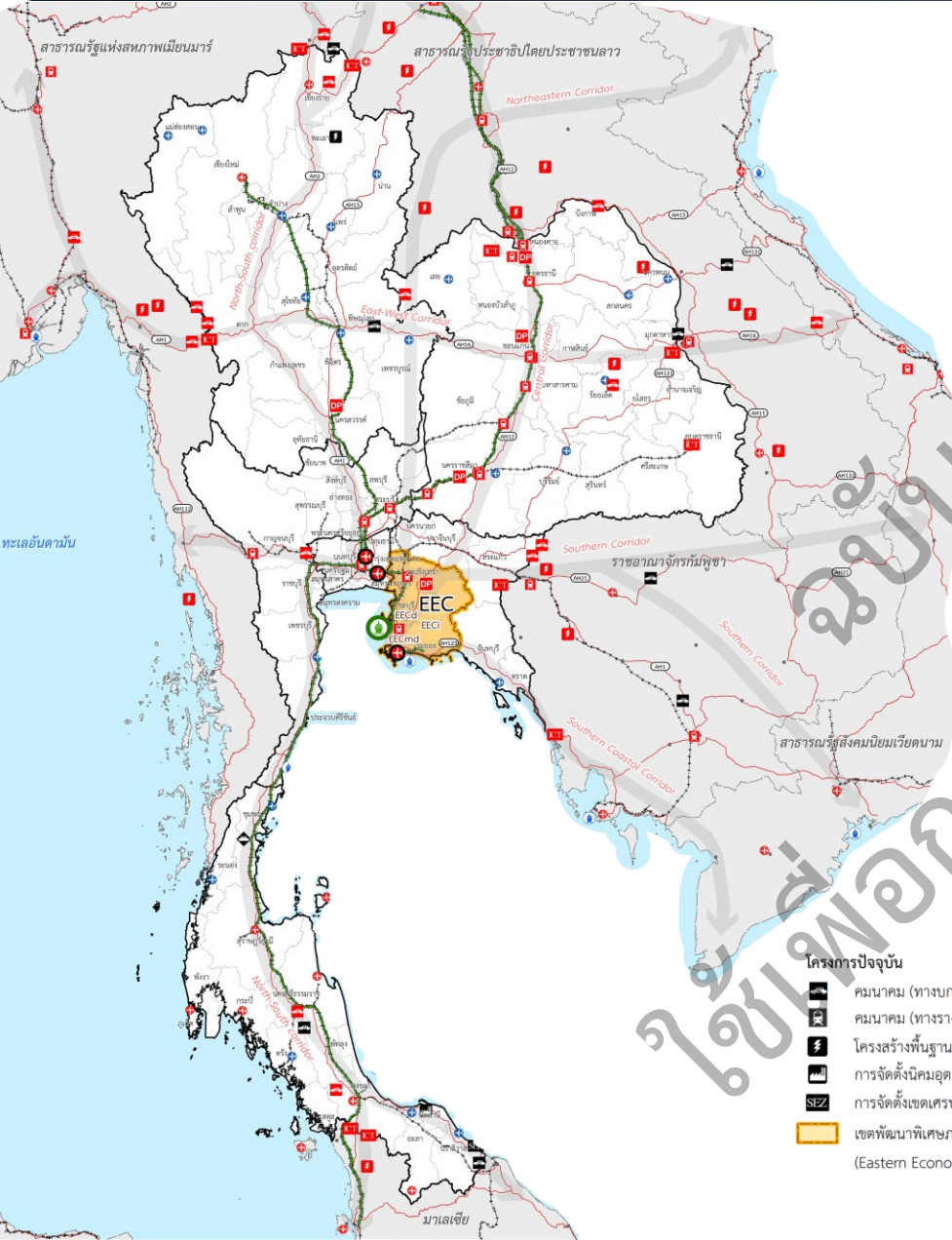


## นโยบาย

- นโยบายที่ 1** พัฒนาพื้นที่เขตพัฒนาพิเศษภาคตะวันออก (EEC) สู่การเป็นฐานการผลิตแห่งอนาคตในระดับสากล
- นโยบายที่ 2** ผลักดันพื้นที่เขตพัฒนาเศรษฐกิจพิเศษชายแดน (SEZ) ให้เป็นเมืองการค้าชายแดนที่ดึงดูดการลงทุนสอดคล้องกับศักยภาพของพื้นที่
- นโยบายที่ 3** พัฒนาพื้นที่ระเบียงเศรษฐกิจพิเศษ 4 ภาค สู่การเป็นฐานเศรษฐกิจใหม่ของประเทศ (New Economy) เพื่อการเติบโตอย่างทั่วถึงและยั่งยืน
- นโยบายที่ 4** พัฒนาพื้นที่เขตพัฒนาเศรษฐกิจสุขภาพอันดามัน สู่การเป็นเมืองศูนย์กลางการแพทย์และสุขภาพระดับโลก



# นโยบายที่ 1 พัฒนาพื้นที่เขตพัฒนาพิเศษภาคตะวันออก (EEC) สู่การเป็นฐานการผลิตแห่งอนาคตในระดับสากล



## เป้าหมาย

มุ่งเน้น “การพัฒนาพื้นที่เขตพัฒนาพิเศษภาคตะวันออก สู่การเป็นฐานการผลิตและนวัตกรรมชั้นนำของเอเชีย”

ส่งเสริมการใช้เทคโนโลยีและนวัตกรรมขั้นสูงในการพัฒนาทางเศรษฐกิจ และการบริหารจัดการเมือง และพื้นที่ชนบทอย่างเป็นระบบและมีประสิทธิภาพ สอดรับกับบริบทโลกบนฐานกิจกรรมทางเศรษฐกิจที่ทันสมัยและเป็นมิตรกับสิ่งแวดล้อม

## พื้นที่เป้าหมาย

- เขตพัฒนาพิเศษภาคตะวันออก (Eastern Economic Corridor : EEC) ครอบคลุมพื้นที่ 3 จังหวัด ได้แก่ ระยอง ชลบุรี ฉะเชิงเทรา

### โครงการปัจจุบัน

- คมนาคม (ทางบก)
- คมนาคม (ทางราง)
- โครงสร้างพื้นฐาน : พลังงาน
- การจัดตั้งนิคมอุตสาหกรรม
- การจัดตั้งเขตเศรษฐกิจพิเศษชายแดน
- เขตพัฒนาพิเศษภาคตะวันออก (Eastern Economic Corridor : EEC)

### โครงการในอนาคต

- คมนาคม (ทางบก)
- คมนาคม (ทางราง)
- โครงสร้างพื้นฐาน : พลังงาน
- โครงสร้างพื้นฐาน : ICT
- ท่าเรือบก (Dry port)
- ศูนย์กลางการบินของอาเซียน
- เกตเวย์เพื่อเชื่อมโยงระดับโลก
- เส้นทางรถไฟความเร็วสูง (HSR)

# นโยบายที่ 1 พัฒนาพื้นที่เขตพัฒนาพิเศษภาคตะวันออก (EEC) สู่การเป็นฐานการผลิตแห่งอนาคตในระดับสากล

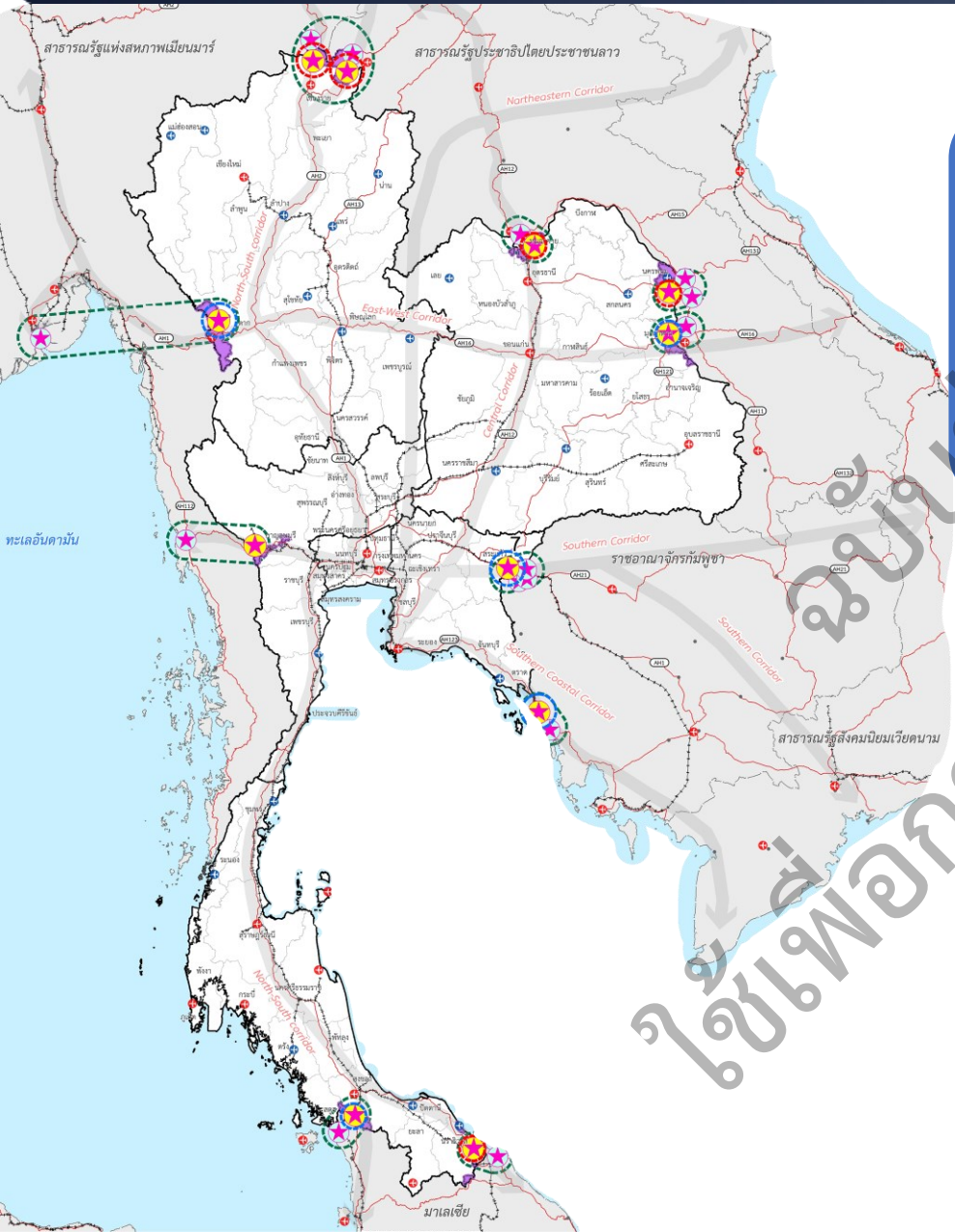
## มาตรการ วิธีการดำเนินงาน และ หน่วยงานผู้รับผิดชอบ

มาตรการและวิธีการดำเนินงาน	หน่วยงานผู้รับผิดชอบ
<b>มาตรการ 1</b> พัฒนาโครงสร้างพื้นฐานด้านระบบคมนาคมขนส่งหลายรูปแบบและระบบโลจิสติกส์ให้เชื่อมโยงอย่างไร้รอยต่อ รวมถึงระบบเทคโนโลยีสารสนเทศและการสื่อสาร เพื่ออำนวยความสะดวกด้านการค้าและการลงทุน ระหว่างเขตพัฒนาพิเศษภาคตะวันออกกับภาคต่าง ๆ ในประเทศและระหว่างประเทศ	<ul style="list-style-type: none"><li>• กระทรวงคมนาคม</li><li>• กระทรวงดิจิทัลเพื่อเศรษฐกิจและสังคม</li></ul>
<b>มาตรการ 2</b> พัฒนาเมืองอัจฉริยะนำอยู่และนำท่องเที่ยวระดับนานาชาติ ไปพร้อมกับการพัฒนาการบริหารจัดการสิ่งแวดล้อมเมืองและชุมชนให้น่าอยู่สำหรับคนทุกกลุ่ม	<ul style="list-style-type: none"><li>• กระทรวงมหาดไทย</li><li>• องค์การปกครองส่วนท้องถิ่น</li></ul>
<b>มาตรการ 3</b> ส่งเสริมการเป็นศูนย์เทคโนโลยีและนวัตกรรมขั้นสูง โดยเน้นการวิจัย พัฒนา และถ่ายทอดเทคโนโลยี นวัตกรรม และองค์ความรู้ ด้านยานยนต์แห่งอนาคต โดยการสร้างเครือข่ายระหว่างภาคส่วนต่าง ๆ ทั้งผู้ประกอบการและสถาบันการศึกษา เพื่อเป็นแหล่งบ่มเพาะบุคลากรทักษะสูงให้กับตลาดแรงงาน	<ul style="list-style-type: none"><li>• กระทรวงดิจิทัลเพื่อเศรษฐกิจและสังคม</li><li>• กระทรวงอุดมศึกษา วิทยาศาสตร์ วิจัย และนวัตกรรม</li></ul>
<b>มาตรการ 4</b> ส่งเสริมการพัฒนาเศรษฐกิจควบคู่ไปกับการพัฒนาสังคมและการรักษาสิ่งแวดล้อมอย่างยั่งยืน ด้วยการนำโมเดลเศรษฐกิจใหม่ “BCG Model” มาประยุกต์ใช้	<ul style="list-style-type: none"><li>• กระทรวงอุตสาหกรรม</li></ul>

### ตัวชี้วัด

- เมืองในพื้นที่เขตพัฒนาพิเศษภาคตะวันออกได้จัดทำแผนการพัฒนาเป็นเมืองอัจฉริยะนำอยู่และนำท่องเที่ยว
- การลงทุนในเขตพัฒนาพิเศษภาคตะวันออกเพิ่มขึ้น

# นโยบายที่ 2 ผลักดันพื้นที่เขตพัฒนาเศรษฐกิจพิเศษชายแดน (SEZ) ให้เป็นเมืองการค้าชายแดนที่ดึงดูดการลงทุนสอดคล้องกับศักยภาพของพื้นที่

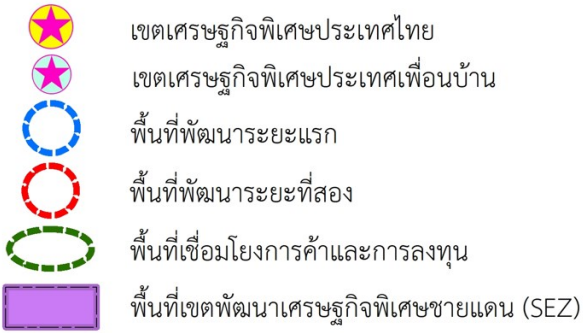


## เป้าหมาย

มุ่งเน้น “การผลักดันพื้นที่เขตพัฒนาเศรษฐกิจพิเศษชายแดน (SEZ) ให้เป็นเมืองการค้าชายแดนที่ดึงดูดการค้าการลงทุนจากทั้งในและต่างประเทศ” โดยใช้โอกาสจากการเชื่อมโยงกับประเทศเพื่อนบ้าน เพื่อเพิ่มขีดความสามารถในการแข่งขัน ลดความเหลื่อมล้ำทางรายได้ และยกระดับคุณภาพชีวิตของประชาชน

## พื้นที่เป้าหมาย

- เขตพัฒนาเศรษฐกิจพิเศษชายแดน (Special Economic Zone : SEZ) ตามนโยบายของรัฐบาล ใน 10 จังหวัดได้แก่ ตาก มุกดาหาร สระแก้ว ตราด สงขลา หนงคาย นราธิวาส เชียงราย นครพนม และกาญจนบุรี



# นโยบายที่ 2 ผลักดันพื้นที่เขตพัฒนาเศรษฐกิจพิเศษชายแดน (SEZ) ให้เป็นเมืองการค้าชายแดนที่ดึงดูดการลงทุนสอดคล้องกับศักยภาพของพื้นที่

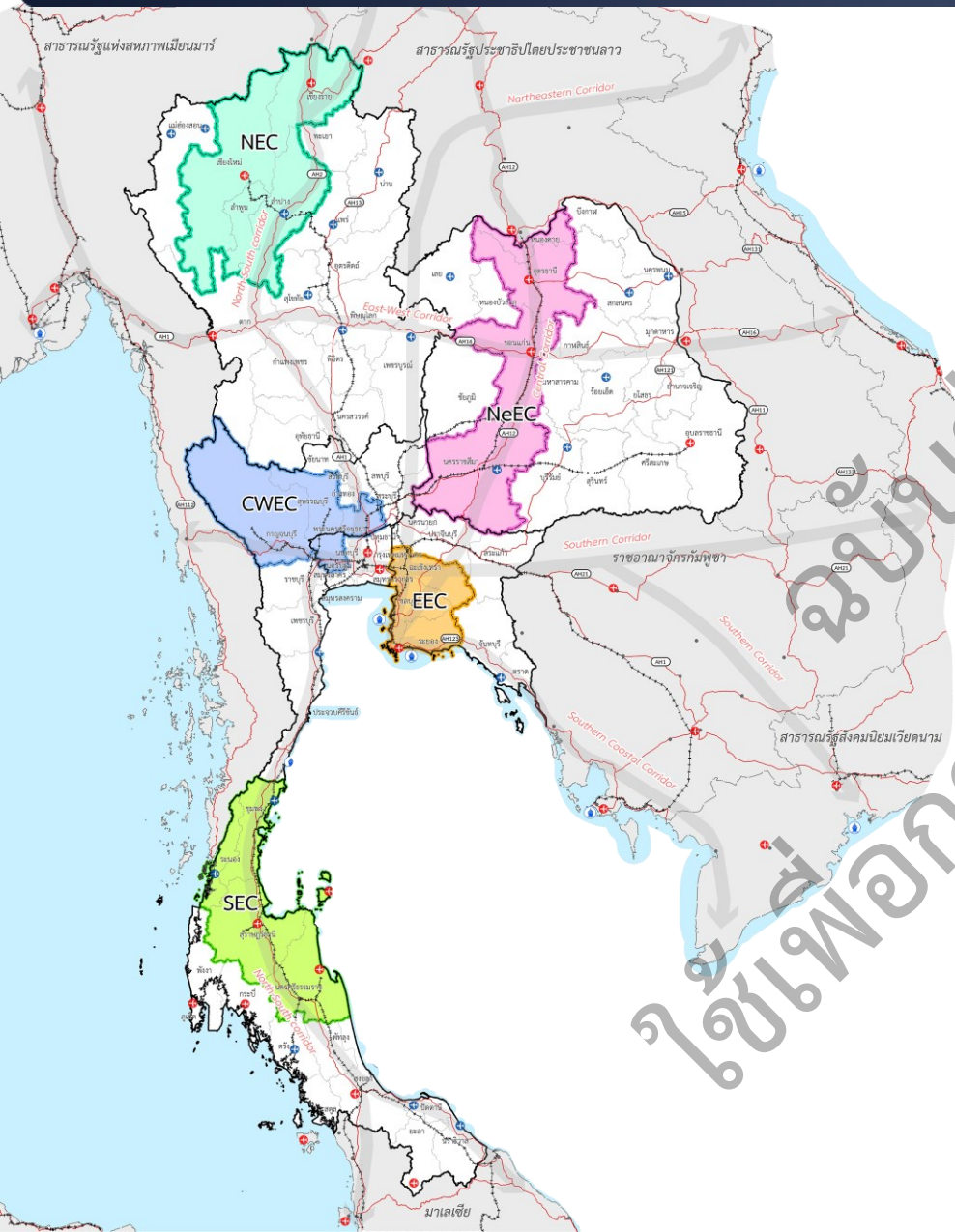
## มาตรการ วิธีการดำเนินงาน และ หน่วยงานผู้รับผิดชอบ

มาตรการและวิธีการดำเนินงาน	หน่วยงานผู้รับผิดชอบ
<b>มาตรการ 1 ส่งเสริมความร่วมมือในการพัฒนาเขตพัฒนาเศรษฐกิจร่วมกับประเทศเพื่อนบ้าน</b> ในการร่วมขับเคลื่อนเศรษฐกิจชายแดน	<ul style="list-style-type: none"> <li>สำนักงานสภาพัฒนาการเศรษฐกิจและสังคมแห่งชาติ</li> <li>สำนักงานคณะกรรมการส่งเสริมการลงทุน</li> <li>กระทรวงการต่างประเทศ</li> <li>กระทรวงพาณิชย์</li> </ul>
<b>มาตรการ 2 จัดทำแผนฟื้นฟูเมืองในพื้นที่เขตพัฒนาเศรษฐกิจพิเศษชายแดน</b> ไปพร้อมกับการสร้างจุดเด่นและเอกลักษณ์เมืองสู่การเป็นเมืองอัจฉริยะ เพื่อรองรับการพัฒนาอุตสาหกรรม การค้า การลงทุน การท่องเที่ยว และกิจกรรมที่เกี่ยวข้อง	<ul style="list-style-type: none"> <li>กระทรวงมหาดไทย</li> <li>องค์กรปกครองส่วนท้องถิ่น</li> </ul>
<b>มาตรการ 3 ยกระดับและเพิ่มประสิทธิภาพการอำนวยความสะดวกในการลงทุนและการผ่านแดน</b> ด้วยนวัตกรรมและเทคโนโลยีที่ทันสมัย รวมทั้งการให้สิทธิประโยชน์การลงทุน กิจกรรมเป้าหมายเพื่อจูงใจให้เกิดการลงทุน และเพิ่มความสามารถในการแข่งขัน	<ul style="list-style-type: none"> <li>กระทรวงการคลัง</li> <li>กระทรวงดิจิทัลเพื่อเศรษฐกิจและสังคม</li> <li>กระทรวงอุดมศึกษา วิทยาศาสตร์ วิจัย และนวัตกรรม</li> <li>สำนักงานคณะกรรมการส่งเสริมการลงทุน</li> </ul>
<b>มาตรการ 4 ผลักดันให้มีองค์กรหรือคณะกรรมการบริหารในแต่ละพื้นที่โดยการมีส่วนร่วมของภาครัฐและภาคเอกชน</b> เพื่อขับเคลื่อนการพัฒนาพื้นที่เขตพัฒนาเศรษฐกิจพิเศษชายแดน	<ul style="list-style-type: none"> <li>สำนักงานสภาพัฒนาการเศรษฐกิจและสังคมแห่งชาติ</li> <li>กระทรวงมหาดไทย</li> </ul>
<b>มาตรการ 5 พัฒนาโครงสร้างพื้นฐานด้านคมนาคมและการขนส่งให้เป็นระบบอย่างไร้รอยต่อ</b> เพื่อเชื่อมโยงกับพื้นที่เศรษฐกิจหลักในประเทศและประเทศเพื่อนบ้าน	<ul style="list-style-type: none"> <li>กระทรวงคมนาคม</li> </ul>

### ตัวชี้วัด

- เมืองในพื้นที่เขตพัฒนาเศรษฐกิจพิเศษชายแดนได้มีการจัดทำแผนฟื้นฟูเมือง
- การลงทุนในเขตพัฒนาเศรษฐกิจพิเศษชายแดนเพิ่มขึ้น

# นโยบายที่ 3 พัฒนาพื้นที่ระเบียงเศรษฐกิจพิเศษ 4 ภาค สู่การเป็นฐานเศรษฐกิจใหม่ของประเทศ (New Economy) เพื่อการเติบโตอย่างทั่วถึงและยั่งยืน



## เป้าหมาย

มุ่งเน้น “การพัฒนาพื้นที่ระเบียงเศรษฐกิจพิเศษ 4 ภาค สู่การเป็นฐานการผลิตและบริการของภาค” ที่ขับเคลื่อนด้วยเทคโนโลยี นวัตกรรม และเศรษฐกิจสร้างสรรค์ สู่การพัฒนาอย่างยั่งยืน

## พื้นที่เป้าหมาย

### พื้นที่ระเบียงเศรษฐกิจพิเศษ 4 ภาค

- **พื้นที่ระเบียงเศรษฐกิจพิเศษภาคเหนือ**  
(Northern Economic Corridor: NEC)  
ครอบคลุมพื้นที่ 4 จังหวัด ได้แก่ เชียงราย เชียงใหม่ ลำพูน ลำปาง
- **พื้นที่ระเบียงเศรษฐกิจพิเศษภาคตะวันออกเฉียงเหนือ**  
(Northeastern Economic Corridor: NeEC)  
ครอบคลุมพื้นที่ 4 จังหวัด ได้แก่ นครราชสีมา ขอนแก่น อุดรธานี หนองคาย
- **พื้นที่ระเบียงเศรษฐกิจพิเศษภาคกลาง-ตะวันตก**  
(Central - Western Economic Corridor: CWEC)  
ครอบคลุมพื้นที่ 4 จังหวัด ได้แก่ พระนครศรีอยุธยา นครปฐม สุพรรณบุรี กาญจนบุรี
- **พื้นที่ระเบียงเศรษฐกิจพิเศษภาคใต้**  
(Southern Economic Corridor: SEC)  
ครอบคลุมพื้นที่ 4 จังหวัด ได้แก่ ชุมพร ระนอง สุราษฎร์ธานี นครศรีธรรมราช

## มาตรการ วิธีการดำเนินงาน และ หน่วยงานผู้รับผิดชอบ

มาตรการและวิธีการดำเนินงาน	หน่วยงานผู้รับผิดชอบ
<p><b>มาตรการ 1</b> จัดทำแผนแม่บทการพัฒนาพื้นที่และโครงสร้างพื้นฐาน ทั้งด้านระบบคมนาคมขนส่ง ระบบโลจิสติกส์ ระบบเทคโนโลยีสารสนเทศและการสื่อสาร เพื่อเป็นกรอบการพัฒนาเศรษฐกิจ การค้า การลงทุน และการท่องเที่ยวเพื่อสนับสนุนการเป็นแกนการพัฒนาเศรษฐกิจและกระจายความเจริญสู่พื้นที่ต่าง ๆ ภายในภาค</p>	<ul style="list-style-type: none"> <li>• สำนักงานสภาพัฒนาการเศรษฐกิจและสังคมแห่งชาติ</li> <li>• กระทรวงมหาดไทย</li> <li>• กระทรวงคมนาคม</li> </ul>
<p><b>มาตรการ 2</b> สนับสนุนการนำเทคโนโลยี นวัตกรรม และความคิดสร้างสรรค์ เข้ามายกระดับการพัฒนากิจกรรมทางเศรษฐกิจที่เกี่ยวข้องตลอดห่วงโซ่อุปทาน โดยมีส่วนร่วมของภาครัฐ ภาคเอกชน สถาบันการศึกษา และชุมชน ในการวิจัย พัฒนา และการถ่ายทอดเทคโนโลยี นวัตกรรม และองค์ความรู้</p>	<ul style="list-style-type: none"> <li>• กระทรวงดิจิทัลเพื่อเศรษฐกิจและสังคม</li> <li>• กระทรวงอุดมศึกษา วิทยาศาสตร์ วิจัย และนวัตกรรม</li> </ul>
<p><b>มาตรการ 3</b> ส่งเสริมการให้สิทธิประโยชน์และการอำนวยความสะดวกในการลงทุน ทั้งในรูปแบบภาษีและมีใช้ภาษี เพื่อจูงใจให้เกิดการลงทุนในพื้นที่ สามารถยกระดับความสามารถในการแข่งขันเพื่อเป็นฐานการลงทุนของภาคได้</p>	<ul style="list-style-type: none"> <li>• สำนักงานคณะกรรมการส่งเสริมการลงทุน</li> </ul>

### ตัวชี้วัด

- มีการจัดทำแผนแม่บทการพัฒนาพื้นที่และโครงสร้างพื้นฐานในพื้นที่ระเบียงเศรษฐกิจพิเศษ 4 ภาค

# นโยบายที่ 4 พัฒนาพื้นที่เขตพัฒนาเศรษฐกิจ สุขภาพอันดามัน สู่การเป็นเมืองศูนย์กลางการแพทย์และสุขภาพระดับโลก

## เป้าหมาย







มุ่งเน้น “การพัฒนาพื้นที่เขตพัฒนาเศรษฐกิจสุขภาพอันดามัน สู่การเป็นเมืองศูนย์กลางการแพทย์และสุขภาพระดับโลก” เพื่อเพิ่มขีดความสามารถในการแข่งขันของประเทศ โดยการพัฒนาอุตสาหกรรมและบริการการแพทย์และสุขภาพแบบครบวงจร ที่ขับเคลื่อนด้วยเทคโนโลยีและนวัตกรรมขั้นสูงในระดับสากล สู่การเป็นจุดหมายสำคัญของการท่องเที่ยวเพื่อสุขภาพระดับโลก

## พื้นที่เป้าหมาย

เขตพัฒนาเศรษฐกิจสุขภาพอันดามัน (พื้นที่พัฒนาพิเศษเสนอแนะ)

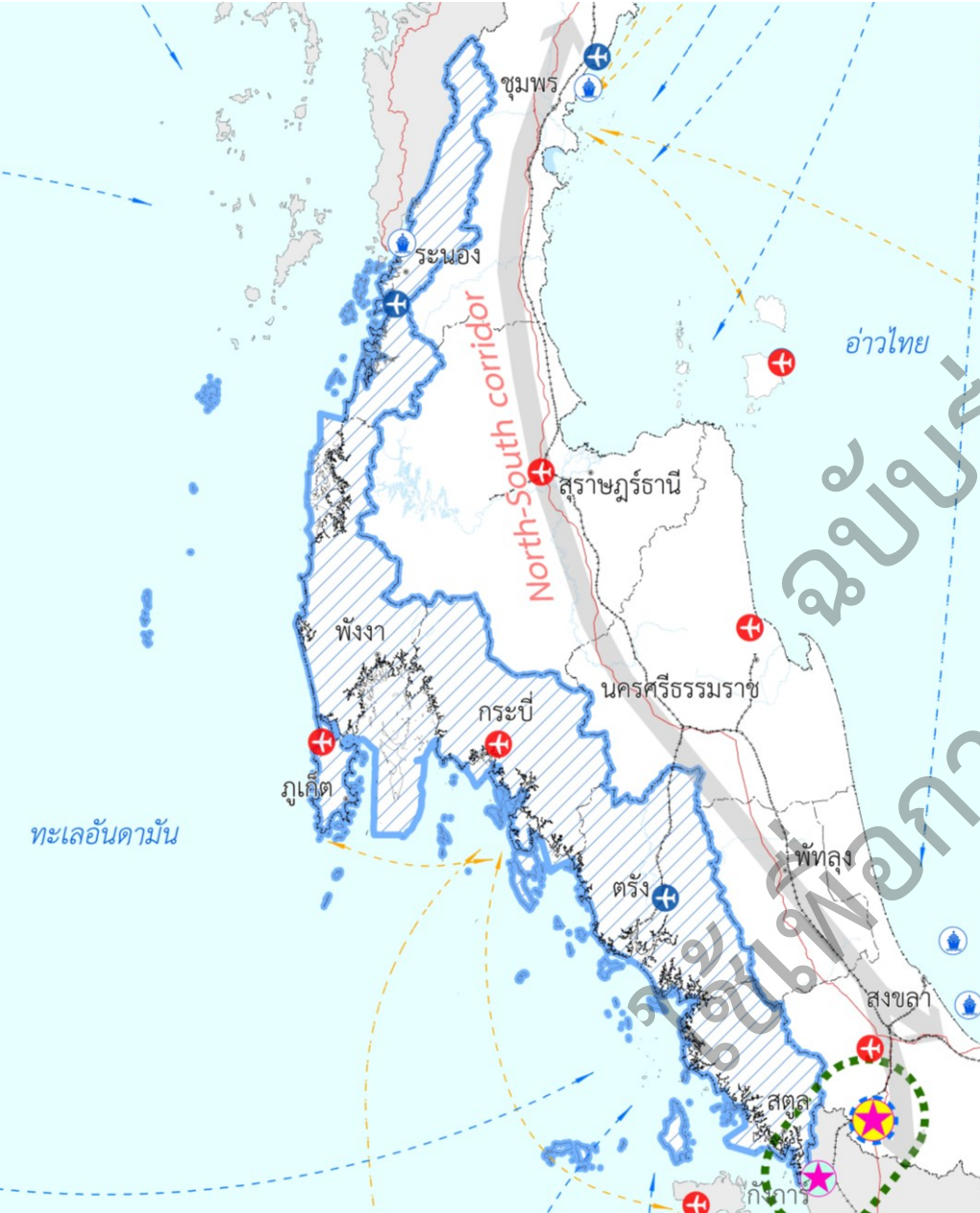
ครอบคลุมพื้นที่ 6 จังหวัด ได้แก่ ภูเก็ต กระบี่ พังงา ระนอง ตรัง และสตูล

เขตพัฒนาเศรษฐกิจพิเศษชายแดน (SEZ)

-  เขตเศรษฐกิจพิเศษประเทศไทย
-  เขตเศรษฐกิจพิเศษประเทศเพื่อนบ้าน
-  พื้นที่พัฒนาระยะแรก
-  พื้นที่เชื่อมโยงการค้าและการลงทุน
-  เส้นทางขนส่งสินค้าทางเรือ
-  เส้นทางท่องเที่ยวทางเรือ

พื้นที่พัฒนาพิเศษเสนอแนะ

-  เขตพัฒนาเศรษฐกิจสุขภาพอันดามัน



# นโยบายที่ 4 พัฒนาพื้นที่เขตพัฒนาเศรษฐกิจสุขภาพอันดามัน สู่การเป็นเมืองศูนย์กลางการแพทย์และสุขภาพระดับโลก

## มาตรการ วิธีการดำเนินงาน และ หน่วยงานผู้รับผิดชอบ

มาตรการและวิธีการดำเนินงาน	หน่วยงานผู้รับผิดชอบ
<p><b>มาตรการ 1</b> จัดทำแผนแม่บทการพัฒนาพื้นที่และโครงสร้างพื้นฐาน ทั้งด้านระบบคมนาคมขนส่ง ระบบโลจิสติกส์ ระบบเทคโนโลยีสารสนเทศและการสื่อสาร เพื่อเป็นกรอบการพัฒนาเศรษฐกิจ การค้า การลงทุน และการท่องเที่ยวเพื่อสนับสนุนการเป็นเมืองศูนย์กลางการแพทย์และสุขภาพระดับโลก</p>	<ul style="list-style-type: none"> <li>• กระทรวงมหาดไทย</li> <li>• กระทรวงสาธารณสุข</li> <li>• กระทรวงการท่องเที่ยวและกีฬา</li> <li>• สำนักงานสภาพัฒนาการเศรษฐกิจและสังคมแห่งชาติ</li> <li>• กระทรวงคมนาคม</li> </ul>
<p><b>มาตรการ 2</b> สนับสนุนการนำเทคโนโลยี นวัตกรรม และความคิดสร้างสรรค์สู่การเป็นเมืองอัจฉริยะ นำอยู่ นำลงทุน นำท่องเที่ยว และการพำนักระยะยาว ระดับนานาชาติ ไปพร้อมกับการพัฒนาการบริหารจัดการสิ่งแวดล้อมเมืองและชุมชน</p>	<ul style="list-style-type: none"> <li>• กระทรวงดิจิทัลเพื่อเศรษฐกิจและสังคม</li> <li>• กระทรวงอุดมศึกษา วิทยาศาสตร์ วิจัย และนวัตกรรม</li> <li>• กระทรวงมหาดไทย</li> <li>• กระทรวงสาธารณสุข</li> <li>• กระทรวงการท่องเที่ยวและกีฬา</li> </ul>
<p><b>มาตรการ 3</b> ส่งเสริมการลงทุนในธุรกิจการผลิตสินค้าและบริการทางการแพทย์และสุขภาพมูลค่าสูง พร้อมปรับปรุงกฎระเบียบ เพื่อการพัฒนาเชิงพื้นที่ด้านการท่องเที่ยว การพำนักระยะยาว และการลงทุนธุรกิจที่เกี่ยวข้องกับสินค้าและบริการทางการแพทย์และสุขภาพ</p>	<ul style="list-style-type: none"> <li>• สำนักงานคณะกรรมการส่งเสริมการลงทุน</li> <li>• กระทรวงสาธารณสุข</li> <li>• กระทรวงการท่องเที่ยวและกีฬา</li> <li>• กระทรวงการคลัง</li> </ul>
<p><b>มาตรการ 4</b> ผลักดันให้เมืองค็กรหรือคณะกรรมการบริหารในพื้นที่โดยการมีส่วนร่วมของภาครัฐและภาคเอกชน เพื่อขับเคลื่อนการพัฒนาพื้นที่เขตพัฒนาเศรษฐกิจสุขภาพอันดามัน</p>	<ul style="list-style-type: none"> <li>• สำนักงานสภาพัฒนาการเศรษฐกิจและสังคมแห่งชาติ</li> <li>• กระทรวงสาธารณสุข</li> <li>• กระทรวงการท่องเที่ยวและกีฬา</li> <li>• กระทรวงมหาดไทย</li> </ul>

### ตัวชี้วัด

- มีการจัดทำแผนแม่บทการพัฒนาพื้นที่และโครงสร้างพื้นฐานในพื้นที่เขตพัฒนาเศรษฐกิจสุขภาพอันดามัน
- การลงทุนในพื้นที่เขตพัฒนาเศรษฐกิจสุขภาพอันดามันเพิ่มขึ้น



## ระเบียบวาระที่ 4.1

ความก้าวหน้าในการดำเนินงานการวางและจัดทำผังนโยบายระดับภาค

# การดำเนินงานด้านนโยบายระดับภาค

## มาตรา 15 ผังนโยบายระดับภาค

วัตถุประสงค์ : ใช้เป็นแนวทางในการพัฒนาและการดำรงรักษาพื้นที่ที่มีขอบเขตเกินหนึ่งจังหวัด ในด้านการใช้ประโยชน์ที่ดิน การพัฒนาเมืองและชนบท การคมนาคมและการขนส่ง การสาธารณสุข การสาธารณูปโภค สาธารณูปการ และบริการสาธารณะ รวมทั้งการบำรุงรักษาทรัพยากรธรรมชาติและสิ่งแวดล้อม คณะกรรมการให้ความเห็นชอบ : คณะกรรมการนโยบายการผังเมืองแห่งชาติ การใช้บังคับ : ประกาศในราชกิจจานุเบกษา หน่วยงานของรัฐดำเนินการตามอำนาจหน้าที่

## มาตรา 16 กำหนดองค์ประกอบผังนโยบายระดับภาค

ผังนโยบายระดับภาค ตามมาตรา 15 ประกอบด้วย

- (1) วัตถุประสงค์ในการวางและจัดทำผังนโยบายระดับภาค
- (2) แผนที่แสดงเขตผังนโยบายระดับภาค
- (3) แผนผังที่สร้างขึ้นฉบับเดียวหรือหลายฉบับ โดยมีสาระสำคัญ ดังต่อไปนี้

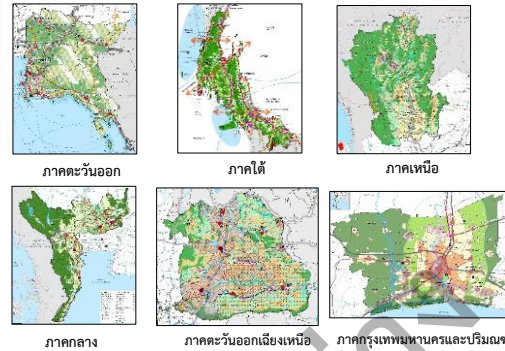
(ก) การใช้ประโยชน์ที่ดิน	(ข) การตั้งถิ่นฐาน และระบบชุมชน	(ง) ระบบสาธารณูปโภค สาธารณูปการ และบริการสาธารณะ ตามโครงสร้างพื้นฐาน	(ค) ระบบคมนาคม และการขนส่ง	(จ) เขตพัฒนาการท่องเที่ยว	(ฉ) การพัฒนาเมือง และชนบท
(ช) แหล่งศิลปวัฒนธรรม และประวัติศาสตร์ท้องถิ่น	(ซ) พื้นที่พัฒนาพิเศษ	(ณ) แหล่งทรัพยากรธรรมชาติ สิ่งแวดล้อม และระบบนิเวศ	(ญ) ผังน้ำ	(ฎ) แสดงการเชื่อมโยง ประเทศในภูมิภาค	*(ด) การอื่น ๆ ที่จำเป็น

- (4) นโยบาย มาตรการ และวิธีดำเนินการเพื่อปฏิบัติตามวัตถุประสงค์ของผังนโยบายระดับภาค
- (5) การบริหารและการพัฒนาการผังเมือง วิธีปฏิบัติ และความร่วมมือของหน่วยงานและภาคส่วนที่เกี่ยวข้อง รวมทั้งกรอบระยะเวลาในการดำเนินการ

## การดำเนินการปี 2566

- ผังนโยบายระดับภาค ภาคตะวันออก ภาคใต้ ภาคเหนือ และภาคกลาง อยู่ในขั้นตอนที่ 3 การจัดทำร่างแผนผังสาขา นโยบาย และมาตรการ อยู่ระหว่างการนำเสนอขอความเห็นชอบที่ได้รับจากการประชุมรับฟังความคิดเห็นจากการประชุมเชิงปฏิบัติการและการประชุมกลุ่มย่อยมาปรับปรุงร่างผัง
- ผังนโยบายระดับภาค ภาคตะวันออกเฉียงเหนือ อยู่ในขั้นตอนที่ 3 อยู่ระหว่างการดำเนินการจัดทำร่างแผนผังสาขา นโยบาย และมาตรการ เพื่อนำไปดำเนินการจัดประชุมรับฟังความคิดเห็นเกี่ยวกับ “ร่างผัง และแผนผังรายสาขา” และเตรียมจัดประชุมเชิงปฏิบัติการ ครั้งที่ 3
- ผังนโยบายระดับภาค ภาคกรุงเทพมหานครและปริมณฑล อยู่ในขั้นตอนที่ 1 อยู่ระหว่างประชุมชี้แจงการวางและจัดทำผังนโยบายระดับภาค พร้อมรับฟังความคิดเห็นเกี่ยวกับปัญหา ศักยภาพ โอกาส และทิศทางการพัฒนา

## ดำเนินการวางและจัดทำผังนโยบายครอบคลุมพื้นที่ 6 ภาค



## กระบวนการวางผัง

1. ประชุมชี้แจงการวางและจัดทำผังนโยบายระดับภาค พร้อมรับฟังความคิดเห็นเกี่ยวกับปัญหา ศักยภาพ โอกาส และทิศทางการพัฒนาภาค (มาตรา 9)
 

ภาคกรุงเทพมหานคร และปริมณฑล
2. ศึกษาวิเคราะห์สถานการณ์และทิศทางการพัฒนา พร้อมทั้งวางและจัดทำร่างผังนโยบายระดับภาค (มาตรา 15)
3. การจัดทำแผนผังรายสาขา นโยบาย มาตรการ (มาตรา 16)
 

การจัดทำผังนโยบายการพัฒนาสาขา : (1) การใช้ประโยชน์ที่ดิน (2) การตั้งถิ่นฐานและระบบชุมชน (3) ระบบการคมนาคมและการขนส่ง (4) ระบบสาธารณูปโภค สาธารณูปการ และบริการสาธารณะ ตามโครงสร้างพื้นฐาน (5) เขตพัฒนาการท่องเที่ยว (6) การพัฒนาเมืองและชนบท (7) พื้นที่พัฒนาพิเศษ (8) แหล่งศิลปวัฒนธรรมและประวัติศาสตร์ท้องถิ่น (9) แหล่งทรัพยากรธรรมชาติ สิ่งแวดล้อม และระบบนิเวศ (10) ผังน้ำ (11) การเชื่อมโยงกับประเทศในภูมิภาค และ (12) แผนผังอื่นๆ ตามความจำเป็น

ภาคตะวันออก ภาคใต้ ภาคเหนือ ภาคตะวันออกเฉียงเหนือ และภาคกลาง
4. ประชุมคณะกรรมการพิจารณาด้านผังเมือง (กรมโยธาธิการและผังเมือง)
5. ประชุมรับฟังความคิดเห็น เกี่ยวกับร่างผังนโยบายระดับภาค (มาตรา 9)
6. ประชุมคณะกรรมการผังเมือง เพื่อให้ความเห็นหรือคำปรึกษาด้านวิชาการ (มาตรา 81)
7. ประชุมคณะกรรมการนโยบายการผังเมืองแห่งชาติ เพื่อพิจารณาให้ความเห็นชอบ (มาตรา 75)
8. ยกร่างประกาศคณะกรรมการนโยบายการผังเมืองแห่งชาติ
9. ประกาศผังนโยบายระดับประเทศในราชกิจจานุเบกษา (มาตรา 15)

## ระเบียบวาระที่ 4.2

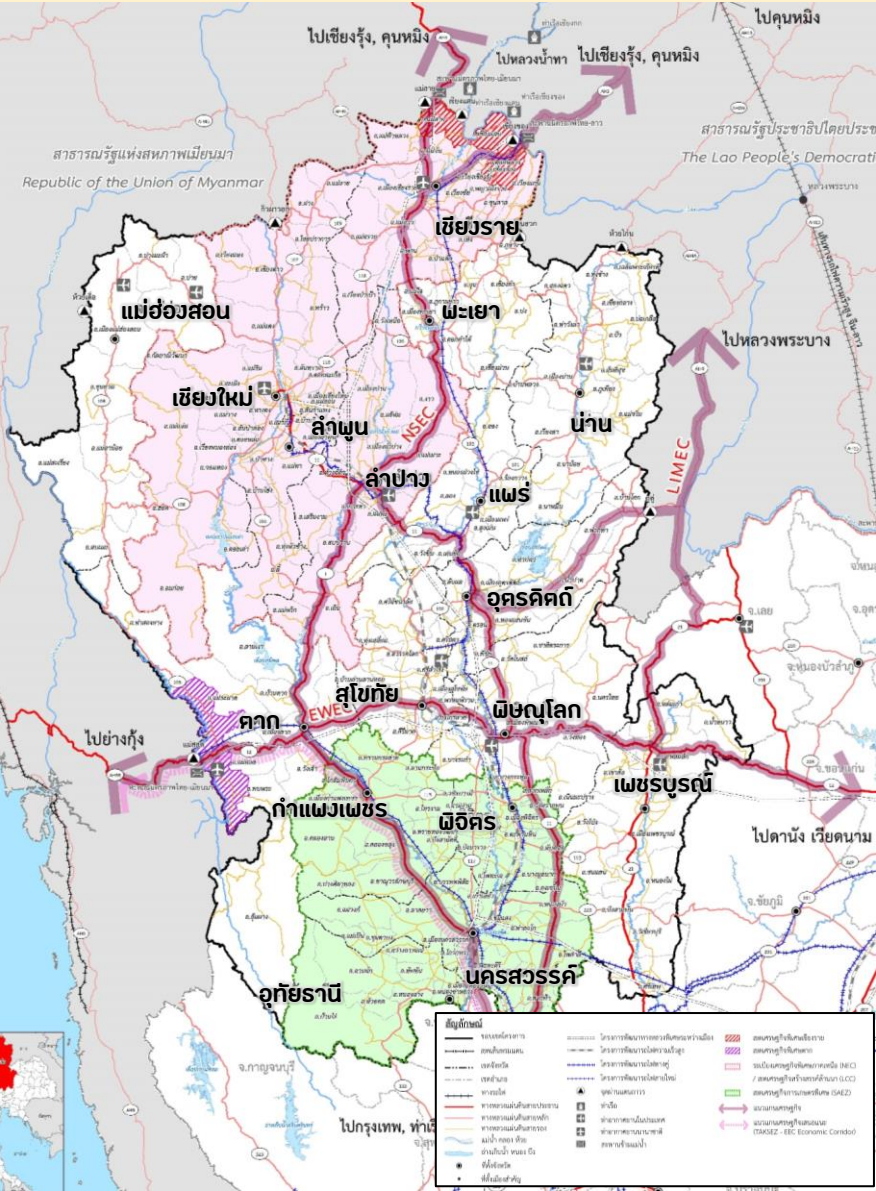
(ร่าง) แผนผังพื้นที่พัฒนาพิเศษ (ภาคเหนือ ภาคกลาง ภาคตะวันออก และภาคใต้)



# ผังนโยบายระดับภาค ภาคเหนือ

## แผนผังพื้นที่พัฒนาพิเศษ

พัฒนาตามนโยบายของรัฐบาล หรือกิจการเฉพาะ ที่รัฐจัดให้มีขึ้นเพื่อเพิ่มขีดความสามารถในการแข่งขันและการพัฒนาเศรษฐกิจของประเทศ



พัฒนาพื้นที่ระเบียงเศรษฐกิจพิเศษภาคเหนือ (NEC) ครอบคลุมพื้นที่จังหวัดเชียงราย เชียงใหม่ ลำพูน และจังหวัดลำปางเพื่อพัฒนาเป็นฐานเศรษฐกิจสร้างสรรค์หลักของประเทศอย่างยั่งยืน หรือ Creative LANNA



พัฒนาพื้นที่บริเวณเขตพัฒนาเศรษฐกิจพิเศษชายแดน (SEZ) บริเวณจังหวัดเชียงรายและจังหวัดตาก เพื่อการอำนวยความสะดวกในด้านการค้าและการลงทุน



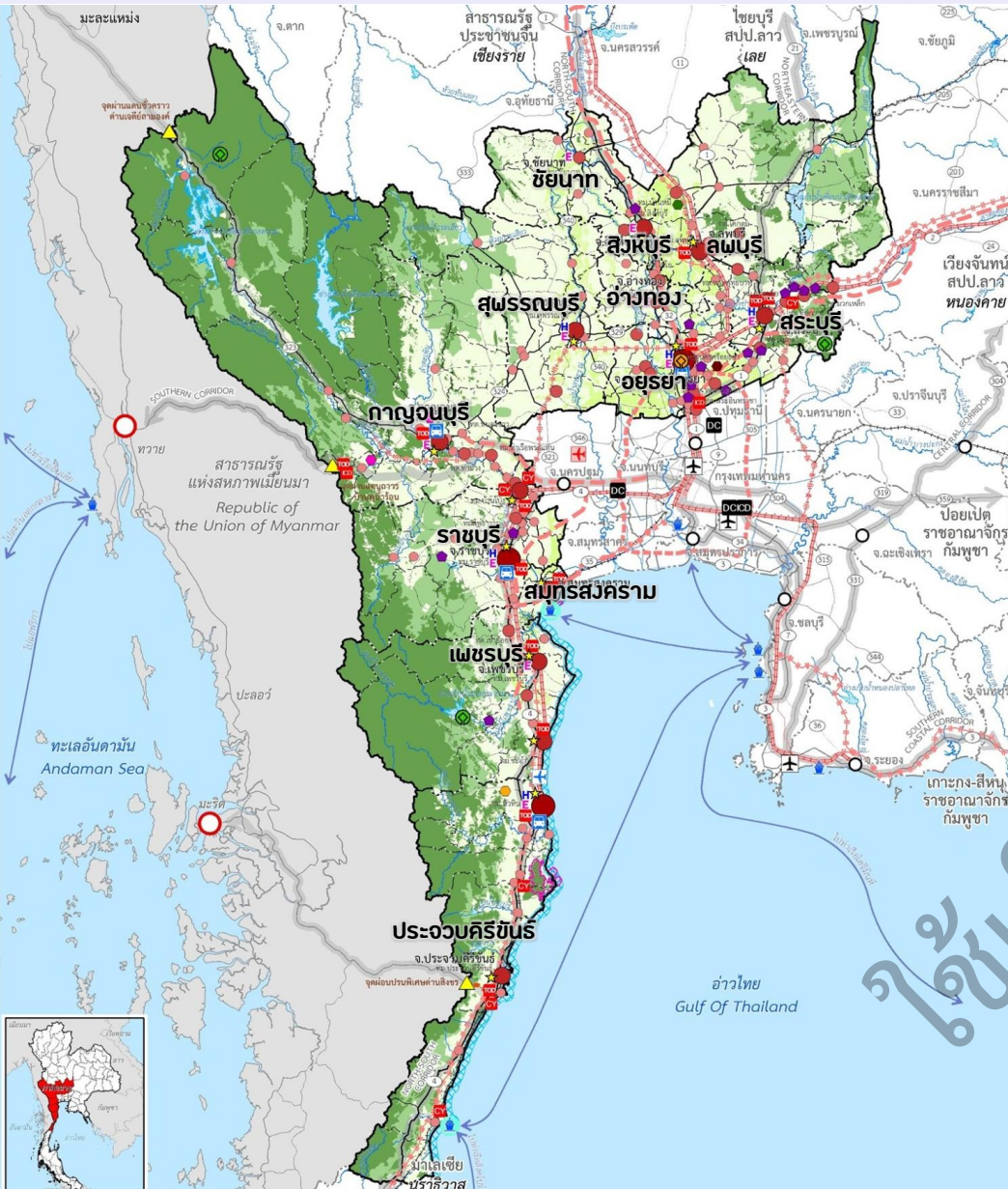
ส่งเสริมและพัฒนากองท่องเที่ยวและพื้นที่เขตเศรษฐกิจการเกษตรพิเศษ (SAEZ) พร้อมทั้งส่งเสริมการท่องเที่ยวในพื้นที่ภาคเหนือ 17 จังหวัด

### ร่างนโยบายแผนผังพื้นที่พัฒนาพิเศษ

- 1 พัฒนาโครงสร้างพื้นฐานทั้งด้านเศรษฐกิจและสังคม ครอบคลุมพื้นที่ภาคเหนือ 17 จังหวัด
- 2 ส่งเสริมและอำนวยความสะดวกในการค้าและการลงทุน บริเวณพื้นที่พัฒนาเศรษฐกิจพิเศษชายแดน พื้นที่เขตเศรษฐกิจพิเศษภาคเหนือ (NEC) และเขตส่งเสริมเศรษฐกิจพิเศษสำหรับกิจการพิเศษ
- 3 ส่งเสริมและพัฒนาพื้นที่ระเบียงเศรษฐกิจพิเศษภาคเหนือ บริเวณพื้นที่ระเบียงเศรษฐกิจพิเศษภาคเหนือ ได้แก่ เชียงใหม่ เชียงราย ลำพูน ลำปาง
- 4 ส่งเสริมและพัฒนาพื้นที่เขตเศรษฐกิจการเกษตรพิเศษ (Special Agricultural Economic Zone : SAEZ) บริเวณพื้นที่จังหวัดนครสวรรค์ กำแพงเพชร พิจิตร อุทัยธานี ร่วมกับ NEC SEZ และเขตพัฒนาเศรษฐกิจพิเศษอื่นๆ
- 5 ส่งเสริมขีดความสามารถในการแข่งขันตามศักยภาพของพื้นที่ ครอบคลุมพื้นที่ภาคเหนือ 17 จังหวัด
- 6 สนับสนุนและส่งเสริมการบริหารจัดการด้านทรัพยากรธรรมชาติและสิ่งแวดล้อม ครอบคลุมพื้นที่ภาคเหนือ 17 จังหวัด
- 7 สนับสนุนความมีส่วนร่วมของภาคประชาชน และเสริมสร้างความสามารถของภาคเอกชนในพื้นที่ต่อการพัฒนา ครอบคลุมพื้นที่ภาคเหนือ 17 จังหวัด

# ผังนโยบายระดับภาค ภาคกลาง

วิสัยทัศน์การพัฒนา : ภูมิภาคแห่งการผลิตอย่างยั่งยืน เศรษฐกิจมูลค่าสูงการอนุรักษ์ทรัพยากรธรรมชาติและสิ่งแวดล้อม เพื่อคุณภาพชีวิตที่ดีสำหรับทุกคน



## ทิศทางการพัฒนาภาคกลาง :



**แหล่งผลิตด้านเกษตรกรรมที่มีศักยภาพ**  
(ข้าว อ้อยโรงงาน สับปะรด และปศุสัตว์)  
เป็นพื้นที่ผลิตอาหารของประเทศ และต่อยอดเกษตรมูลค่าสูง



**ฐานการผลิตอุตสาหกรรมที่สร้างรายได้**  
ให้กับประเทศ รองจากภาคมหานคร

**รักษาทรัพยากรการท่องเที่ยวที่โดดเด่น**  
**แหล่งมรดกโลก**  
ทั้งทางธรรมชาติ และวัฒนธรรม



**จุดยุทธศาสตร์ทางโลจิสติกส์เชื่อมโยง**  
ไปยังพื้นที่เศรษฐกิจสำคัญของประเทศ  
และประเทศเพื่อนบ้าน



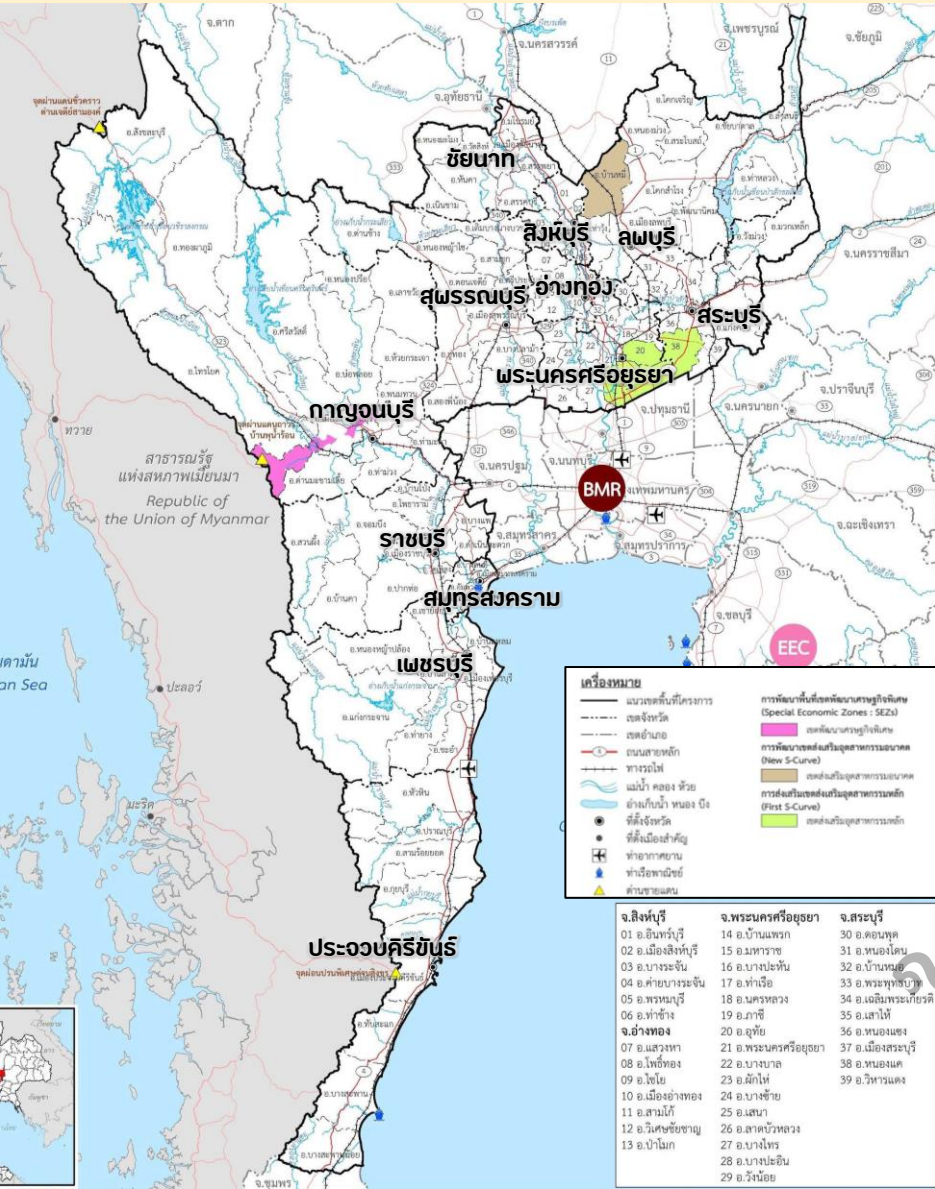
## กรอบการใช้พื้นที่ภาคกลาง :

- 1 **ฟื้นฟูและรักษาทรัพยากรธรรมชาติทั้งพื้นที่ป่า ป่าต้นน้ำ ป่าชายเลน พื้นที่ชุ่มน้ำ** (จังหวัดประจวบคีรีขันธ์ เพชรบุรี และสมุทรสงคราม)
- 2 **พัฒนาเมืองและชนบทอย่างยั่งยืน ส่งเสริมการพัฒนาเมืองกระชับ (Compact city)**
- 3 **ส่งเสริมการพัฒนาพื้นที่รองรับอุตสาหกรรมอุตสาหกรรมไฮเทค อุตสาหกรรมเกษตรแปรรูป BCG** (จังหวัดอยุธยา สระบุรี และลพบุรี)
- 4 **พัฒนาพื้นที่เมืองศูนย์กลางเศรษฐกิจ เมืองชายแดนให้สอดรับและเชื่อมโยงกับโครงข่ายหลักของประเทศ** และกับประเทศเพื่อนบ้านอย่างไร้รอยต่อ ตามแนวแกนระเบียงเศรษฐกิจภาคกลาง-ตะวันตก
- 5 **พัฒนาการท่องเที่ยวหลักและรอง เพื่อกระจายรายได้ให้พื้นที่ พัฒนาธุรกิจ MICE** (จังหวัดประจวบคีรีขันธ์ และเพชรบุรี)

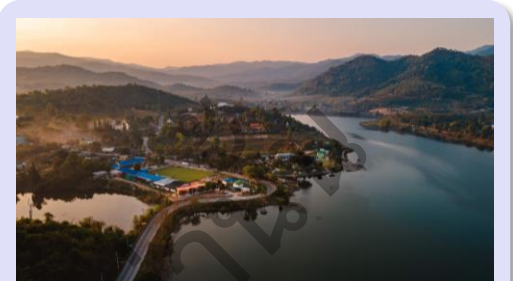
# ผังนโยบายระดับภาค ภาคกลาง

## แผนผังพื้นที่พัฒนาพิเศษ

พัฒนาตามนโยบายของรัฐบาล หรือกิจการเฉพาะ ที่รัฐจัดให้ขึ้นเพื่อเพิ่มขีดความสามารถในการแข่งขันและการพัฒนาเศรษฐกิจของประเทศ



พัฒนาพื้นที่ระเบียงเศรษฐกิจพิเศษภาคกลาง-ตะวันตก (CWEC) ครอบคลุมพื้นที่จังหวัดกาญจนบุรี พระนครศรีอยุธยา และจังหวัดสุพรรณบุรี



พัฒนาพื้นที่บริเวณเขตพัฒนาเศรษฐกิจพิเศษชายแดน (SEZ) บริเวณจังหวัดกาญจนบุรี เพื่อการอำนวยความสะดวกในการค้าและการลงทุน



ส่งเสริมและพัฒนาอุตสาหกรรมเกษตรด้วย BCG Model อุตสาหกรรมอาหารและอุตสาหกรรมเครื่องใช้ไฟฟ้า อิเล็กทรอนิกส์

### ร่างนโยบายแผนผังพื้นที่พัฒนาพิเศษ

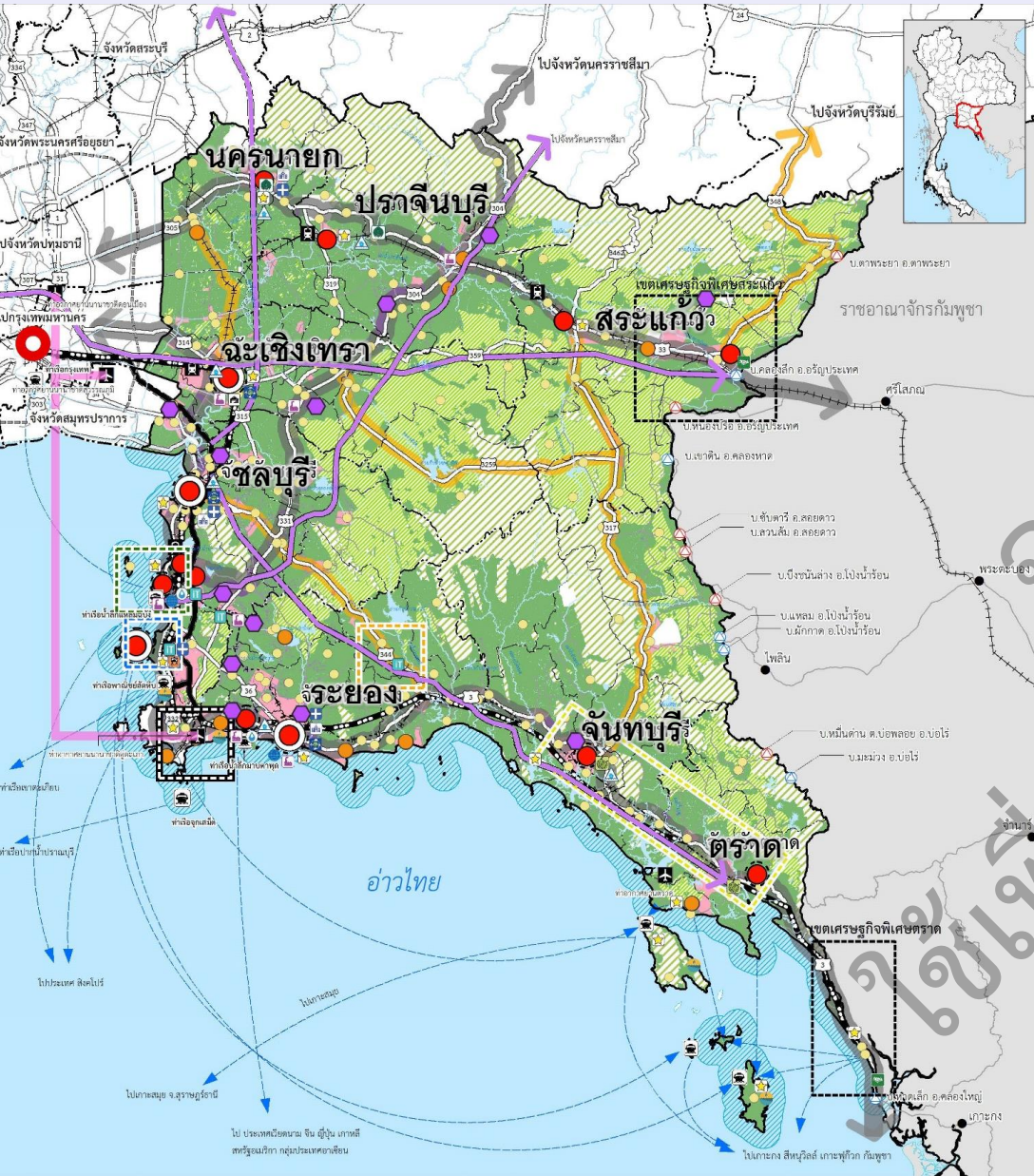
- 1 การพัฒนาพื้นที่เขตพัฒนาเศรษฐกิจพิเศษ (Special Economic Zones: SEZs) โดยการพัฒนาเขตเศรษฐกิจพิเศษ บริเวณด่านการค้าชายแดนบ้านพุน้ำร้อน ต.แก่งเสี้ยน และบ้านเก่า อ.เมืองกาญจนบุรี จ.กาญจนบุรี
- 2 การพัฒนาเขตส่งเสริมอุตสาหกรรมอนาคต (New S-Curve) โดยมุ่งเน้นพัฒนาอุตสาหกรรมที่ได้รับการสนับสนุน และส่งเสริมเป็นอุตสาหกรรมอนาคตได้แก่ อุตสาหกรรมเชื้อเพลิงชีวภาพและเคมีชีวภาพ (Biofuels and Biochemicals) ภายใต้โครงการลพบุรี Bio Complex บริเวณพื้นที่ จังหวัดลพบุรี สุพรรณบุรี และจังหวัดราชบุรี
- 3 การพัฒนาเขตส่งเสริมอุตสาหกรรมหลัก (First S-Curve) โดยมุ่งเน้นส่งเสริมให้เกิดการพัฒนาคลัสเตอร์ของอุตสาหกรรมหลักอันเป็นอุตสาหกรรมเดิมที่มีศักยภาพ และมีความเชี่ยวชาญในการผลิต พื้นที่เป้าหมาย อำเภอบางปะอิน อำเภอบางน้อย และอำเภอยุทัย จังหวัดพระนครศรีอยุธยา
- 4 การพัฒนาเขตส่งเสริมธุรกิจใหม่ (MICE) โดยมุ่งเน้นการส่งเสริมธุรกิจใหม่ (MICE) เพื่อสร้างรายได้ให้แก่ภาคกลางในอนาคตในพื้นที่เมืองท่องเที่ยวที่มีศักยภาพในการให้บริการและรองรับกิจกรรมการท่องเที่ยว ในพื้นที่ อ.ชะอำ จ.เพชรบุรี และอ.หัวหิน จ.ประจวบคีรีขันธ์
- 5 การส่งเสริมเกษตรกรรมมูลค่าสูงในพื้นที่ระเบียงเศรษฐกิจพิเศษภาคกลาง-ตะวันตก โดยมุ่งเน้นการพัฒนาการส่งเสริมเกษตรกรรมมูลค่าสูง รวมถึงอุตสาหกรรมแปรรูปสินค้าเกษตรกรรมและธุรกิจที่เกี่ยวข้องในพื้นที่ระเบียงเศรษฐกิจพิเศษภาคกลาง-ตะวันตก บริเวณพื้นที่ระเบียงเศรษฐกิจพิเศษภาคกลาง-ตะวันตก (CWEC)

เครื่องหมาย	
แนวเขตที่โครงการ	การพัฒนาเขตพัฒนาเศรษฐกิจพิเศษ (Special Economic Zones: SEZs)
เขตจังหวัด	เขตพัฒนาชายแดนพิเศษ
เขตอำเภอ	การพัฒนาเขตส่งเสริมอุตสาหกรรมอนาคต (New S-Curve)
ถนนสายหลัก	เขตส่งเสริมอุตสาหกรรมอนาคต
ทางรถไฟ	การพัฒนาเขตส่งเสริมอุตสาหกรรมหลัก (First S-Curve)
แม่น้ำ คลอง ห้วย	เขตส่งเสริมอุตสาหกรรมหลัก
อ่างเก็บน้ำ ทะเลสาบ	
ที่ตั้งจังหวัด	
ที่ตั้งเมืองสำคัญ	
ท่าอากาศยาน	
ท่าเรือพาณิชย์	
ด่านชายแดน	

จ.สิงห์บุรี	จ.พระนครศรีอยุธยา	จ.สระบุรี
01 อ.อินทร์บุรี	14 อ.บ้านแพรก	30 อ.ดอนพุด
02 อ.เมืองสิงห์บุรี	15 อ.มหาราช	31 อ.หนองไผ่
03 อ.บางระจัน	16 อ.บางบาล	32 อ.บ้านแพรก
04 อ.ค่ายบางระจัน	17 อ.ท่าเรือ	33 อ.พระพุทธบาท
05 อ.พรหมบุรี	18 อ.นครหลวง	34 อ.เฉลิมพระเกียรติ
06 อ.ท่าช้าง	19 อ.ภาชี	35 อ.สามโก้
	20 อ.อุทัย	36 อ.หนองแซง
จ.อ่างทอง	21 อ.พระนครศรีอยุธยา	37 อ.เมืองสระบุรี
07 อ.แสวงหา	22 อ.บางบาล	38 อ.หนองแค
08 อ.โพธิ์ทอง	23 อ.ผักไห่	39 อ.วิหารแดง
09 อ.โพธิ์	24 อ.บางซ้าย	
10 อ.เมืองอ่างทอง	25 อ.เสนา	
11 อ.สามโก้	26 อ.ลาดบัวหลวง	
12 อ.วิเศษชัยชาญ	27 อ.บางไทร	
13 อ.ป่าโมก	28 อ.บางปะอิน	
	29 อ.วิเศษชัยชาญ	

# ผังนโยบายระดับภาค ภาคตะวันออก

วิสัยทัศน์การพัฒนา : เป็นภาคแห่งการพัฒนาเศรษฐกิจชั้นนำที่ยั่งยืนของเอเชียตะวันออกเฉียงใต้



## ทิศทางการพัฒนาภาคตะวันออก :



EEC ประตุเศรษฐกิจในด้านการค้า การลงทุน การท่องเที่ยว เชื่อมโยงอาเซียน จีน และอินเดีย



ศูนย์กลางคมนาคมขนส่ง หลากหลายรูปแบบอย่างไร้รอยต่อ ทั้งทางบก ทางราง ทางอากาศ ทางน้ำ



ฐานการผลิตอุตสาหกรรมหลักของประเทศ ทั้งอุตสาหกรรมเดิมและ 12 อุตสาหกรรมเป้าหมาย และมีความพร้อมของโครงสร้างพื้นฐาน



แหล่งท่องเที่ยวที่มีชื่อเสียงระดับโลก รองรับนักท่องเที่ยวกลุ่มรายได้ดี และกลุ่มเชิงสุขภาพ

## กรอบการใช้พื้นที่ภาคตะวันออก :

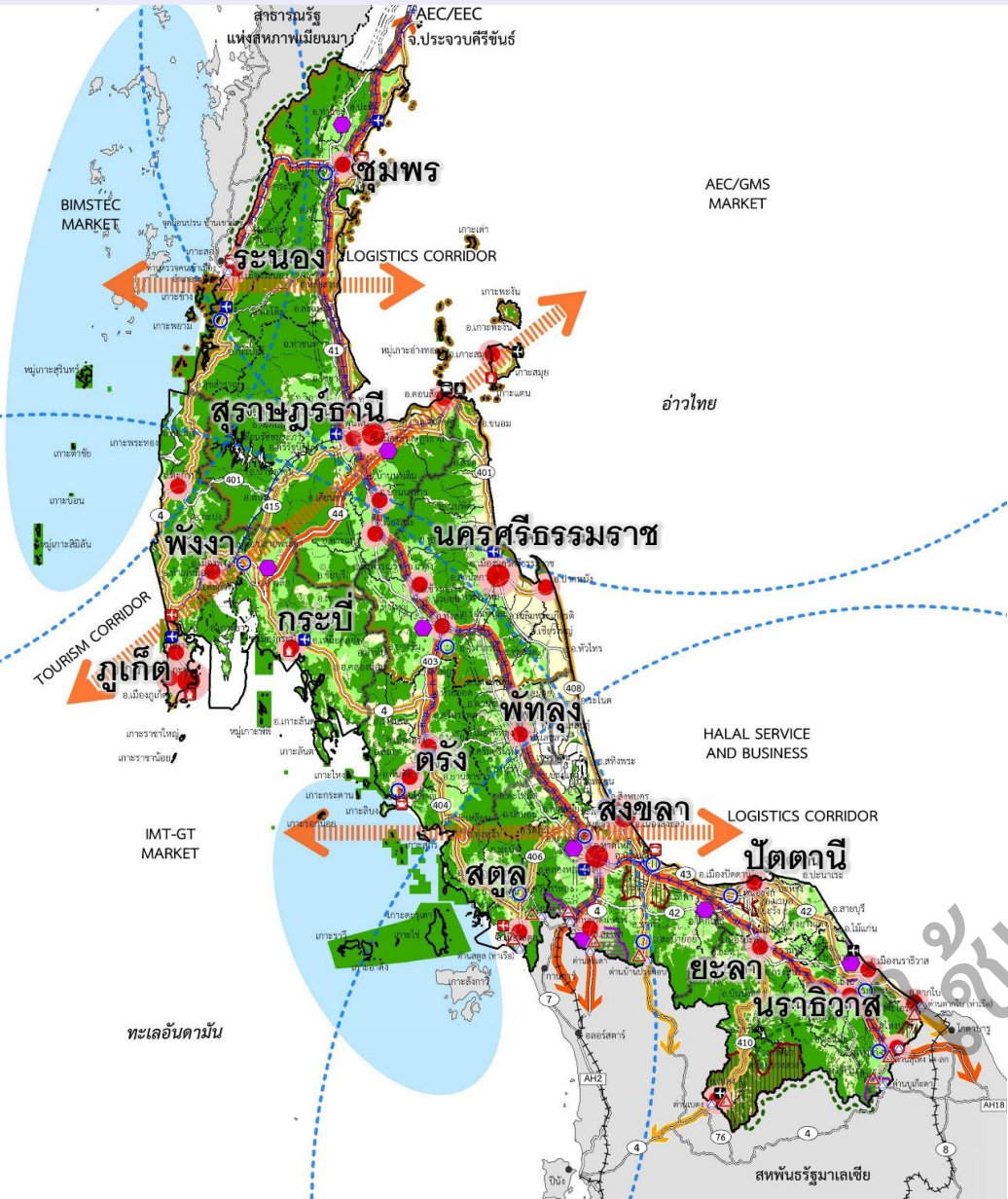
- 1 กำหนดการใช้ประโยชน์ที่ดินของพื้นที่เศรษฐกิจหลักของภาคตะวันออก : พื้นที่พัฒนาอุตสาหกรรมเป้าหมายในเขต EEC พื้นที่รองรับการขยายตัวของภาคมหานคร พื้นที่ส่งเสริมการท่องเที่ยวระดับนานาชาติ พื้นที่พัฒนาประตูการค้าชายแดน
- 2 พัฒนาเมืองและชนบทอย่างเป็นระบบและตามศักยภาพของแต่ละเมือง ควบคู่กับการพัฒนากลุ่มเมือง เช่น พื้นที่กลุ่มเมืองบริเวณชายฝั่งทะเล (พัทยา ศรีราชา สัตหีบ บ้านฉาง ระยอง) กลุ่มเมืองบริเวณที่ราบปากแม่น้ำบางปะกง
- 3 พัฒนาความเชื่อมโยงการใช้ประโยชน์ที่ดินกับโครงข่ายระบบคมนาคมขนส่งและโลจิสติกส์ เน้นพื้นที่ที่ต้องการการพัฒนาเป็นพิเศษ เช่น พื้นที่อุตสาหกรรม พื้นที่ชายแดนไทย-กัมพูชา
- 4 กำหนดการใช้ที่ดินทางการเกษตรกรรมให้เหมาะสมกับที่ตั้งและสภาพแวดล้อม เพื่อรักษาความมั่นคงทางอาหาร (จังหวัดฉะเชิงเทรา นครนายก ระยอง จันทบุรี และตราด)
- 5 สงวนอนุรักษ์และฟื้นฟูพื้นที่ป่า ป่าต้นน้ำ ป่าชายเลน





# ผังนโยบายระดับภาค ภาคใต้


วิสัยทัศน์การพัฒนา : คาบสมุทรแห่งความยั่งยืน บนความสมดุลของทรัพยากรหลากหลายคุณค่า เมืองชาญฉลาด เศรษฐกิจนวัตกรรมเชื่อมโยงภูมิภาค



## ทิศทางการพัฒนาภาคใต้ :



**แหล่งปลูกพืชเศรษฐกิจ และเกษตรชีวภาพ**  
(ข้าว ยางพารา ปาล์มน้ำมัน และประมง)



**แหล่งผลิตสินค้าบริการฮาลาล ที่สำคัญของประเทศ**



**แหล่งท่องเที่ยวระดับนานาชาติ และเป็นประตูเชื่อมโยงฝั่งอ่าวไทยและอันดามัน**



**พื้นที่เศรษฐกิจใหม่ SEC และทางออกทางทะเลของภาคใต้ตอนบน**

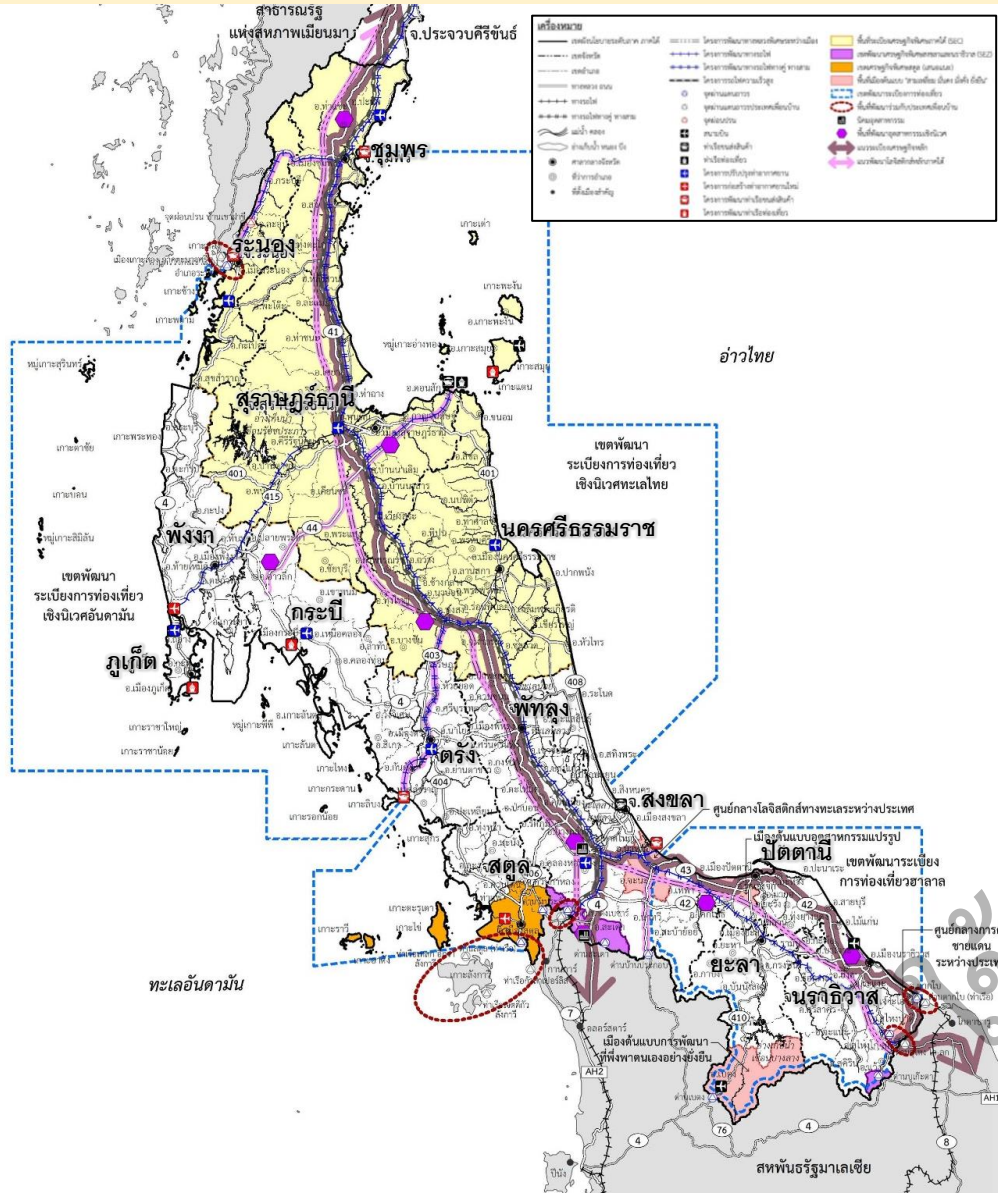
## กรอบการใช้พื้นที่ภาคใต้ :

- 1 กำหนดการใช้ประโยชน์ที่ดินบริเวณแนวแกนพัฒนาระเบียงเศรษฐกิจ SEC และความเชื่อมโยงระหว่างทะเลอันดามันและอ่าวไทย รวมถึงเชื่อมโยงกับประเทศมาเลเซียและเมียนมาร์ เพื่อส่งเสริมการท่องเที่ยว อุตสาหกรรมแปรรูปเกษตร อาหารฮาลาล
- 2 พัฒนาพื้นที่ชุมชนเมืองและชุมชนชนบทให้เป็นเมืองน่าอยู่ ทั้งทางด้านเศรษฐกิจ สังคม วัฒนธรรม และการท่องเที่ยว
- 3 สงวนและอนุรักษ์ทรัพยากรธรรมชาติและสิ่งแวดล้อม โดยเฉพาะอย่างยิ่ง ทรัพยากรชายฝั่งทะเล ป่าชายเลน ป่าพรุ และพื้นที่ชุ่มน้ำ
- 4 ส่งเสริมการใช้ประโยชน์ที่ดินประเภทพื้นที่เกษตรกรรม เพื่อความมั่นคงทางอาหารและยกระดับภาคใต้สู่ศูนย์กลางในกลุ่มอุตสาหกรรมชีวภาพ อาหาร และพลังงานทดแทน

# ผังนโยบายระดับภาค ภาคใต้

## แผนผังพื้นที่พัฒนาพิเศษ

พัฒนาตามนโยบายของรัฐบาล หรือกิจการเฉพาะ ที่รัฐจัดให้มีขึ้นเพื่อเพิ่มขีดความสามารถในการแข่งขันและการพัฒนาเศรษฐกิจของประเทศ



พัฒนาพื้นที่ระเบียงเศรษฐกิจพิเศษภาคใต้ (SEC) ครอบคลุมพื้นที่จังหวัดชุมพร ระนอง สุราษฎร์ธานี และจังหวัดนครศรีธรรมราช



พัฒนาพื้นที่บริเวณเขตพัฒนาเศรษฐกิจพิเศษชายแดน (SEZ) บริเวณจังหวัดสงขลา และจังหวัดนราธิวาส



พัฒนาพื้นที่เขตพัฒนาเศรษฐกิจสุขภาพอันดามันสู่การเป็นเมืองศูนย์กลางการแพทย์และสุขภาพระดับโลก

### ร่างนโยบายแผนผังพื้นที่พัฒนาพิเศษ

- 1 พัฒนาพื้นที่เศรษฐกิจใหม่และทางออกทางทะเลของภาคใต้ตอนบน เพื่อสนับสนุนการพัฒนากิจกรรมเป้าหมายในพื้นที่พัฒนาพิเศษ บริเวณพื้นที่ระเบียงเศรษฐกิจพิเศษภาคใต้ (SEC) จังหวัดชุมพร ระนอง สุราษฎร์ธานี และนครศรีธรรมราช
- 2 ส่งเสริมความสามารถในการแข่งขันเขตพัฒนาเศรษฐกิจพิเศษชายแดน (Special Economic Zone : SEZ) เพื่อสนับสนุนการพัฒนาโครงการเป้าหมายในพื้นที่เขตพัฒนาเศรษฐกิจพิเศษชายแดน จังหวัดสงขลา และนราธิวาส
- 3 พัฒนาพื้นที่เขตพัฒนาเศรษฐกิจสุขภาพอันดามัน สู่การเป็นเมืองศูนย์กลางการแพทย์และสุขภาพระดับโลก เพื่อเพิ่มขีดความสามารถในการแข่งขันของประเทศ บริเวณเขตพัฒนาเศรษฐกิจสุขภาพอันดามัน (พื้นที่พัฒนาพิเศษเสนอแนะ) ครอบคลุมพื้นที่ ๖ จังหวัด ได้แก่ ภูเก็ต กระบี่ พังงา ระนอง ตรัง และสตูล
- 4 เพิ่มขีดความสามารถในการแข่งขันของพื้นที่พัฒนาพิเศษเป้าหมาย โดยเฉพาะการพัฒนาโครงสร้างพื้นฐาน การพัฒนาคุณภาพบุคลากรแรงงาน และสภาพแวดล้อมพื้นที่พัฒนาพิเศษ เพื่อดึงดูดให้เกิดการพัฒนาและลงทุนตามเป้าหมายที่กำหนด บริเวณพื้นที่ภาคใต้