



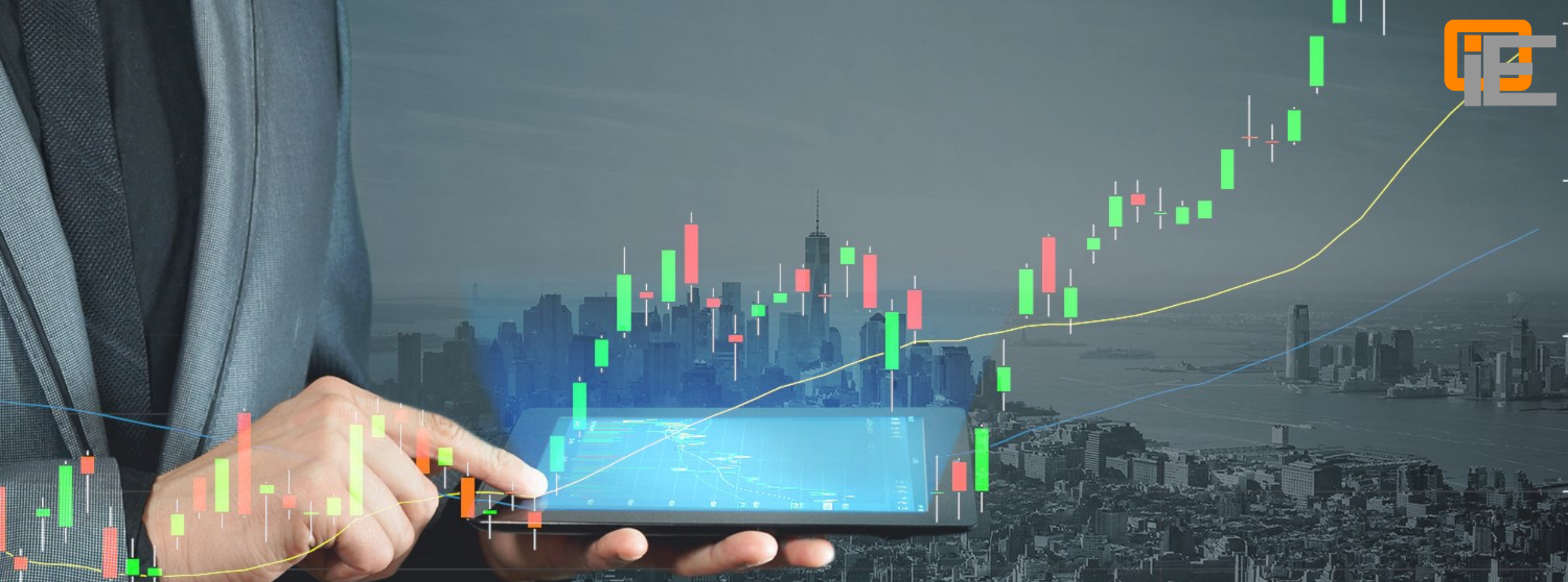
สำนักงาน
เศรษฐกิจอุตสาหกรรม | OFFICE
OF INDUSTRIAL ECONOMICS

สำนักงานเศรษฐกิจอุตสาหกรรม

การประชุมคณะกรรมการดัชนีอุตสาหกรรม ครั้งที่ 12/2565

วันอังคารที่ 27 ธันวาคม 2565 เวลา 09.00 น.






ออนไลน์ผ่านสื่ออิเล็กทรอนิกส์



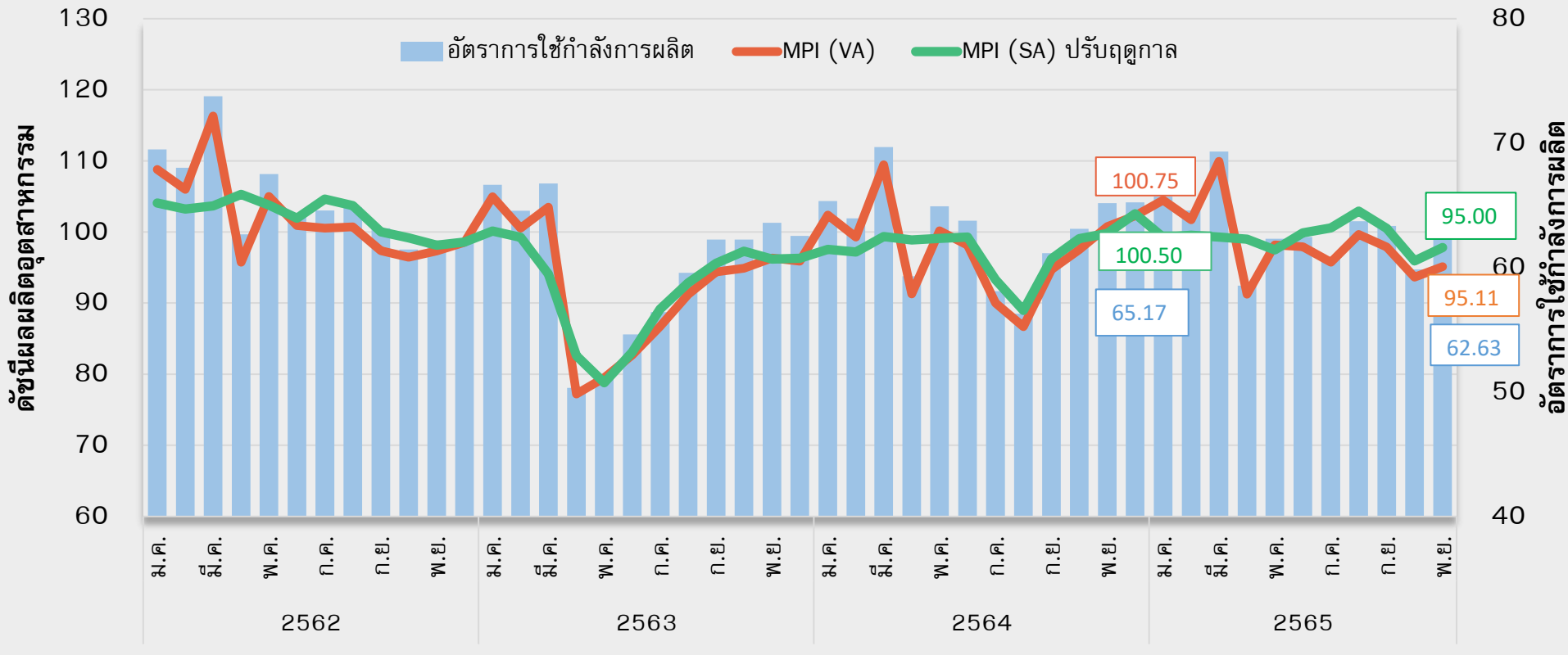
ดัชนีอุตสาหกรรม
เดือนพฤศจิกายน 2565



ภาพรวมดัชนีอุตสาหกรรมเดือนพฤศจิกายน 2565

	ดัชนี	อัตราการเปลี่ยนแปลง เมื่อเทียบกับเดือนก่อน (%)	อัตราการเปลี่ยนแปลง เมื่อเทียบกับเดือน เดียวกันของปีก่อน (%)
 ดัชนีผลผลิต (มูลค่าเพิ่ม)	95.11	1.55	-5.60
ดัชนีผลผลิต (มูลค่าผลผลิต)	96.71	2.41	-4.16
 ดัชนีการส่งสินค้า	96.08	-1.14	-5.70
 ดัชนีสินค้าสำเร็จรูปคงคลัง	141.33	3.22	-3.78
ดัชนีอัตราส่วนสินค้าสำเร็จรูปคงคลัง	157.96	5.39	3.87
 ดัชนีแรงงานอุตสาหกรรม	97.73	1.00	3.38
ดัชนีผลิตภาพแรงงานอุตสาหกรรม	103.59	-0.45	-4.63
 อัตราการใช้กำลังการผลิต	62.63		

ดัชนีผลผลิตอุตสาหกรรมเดือนพฤศจิกายน 2565



MPI (VA) → **95.11**

MPI (SA) ปรับฤดูกาล → **95.00**

อัตราการใช้กำลังการผลิต → **62.63**

ดัชนีอุตสาหกรรม	2563	2564	2564							2565					
			ต.ค.	พ.ย.	ม.ค. - พ.ย.	Q1	Q2	Q3	Q4	Q1	Q2	Q3'	ต.ค.'	พ.ย.	ม.ค. - พ.ย.
ดัชนีผลผลิต (มูลค่าเพิ่ม) %YoY	-9.47	5.85	2.74	4.59	5.77	0.7	20.96	-0.34	4.67	1.6	-0.76	8.05	-3.95	-5.60	1.41
อัตราการใช้กำลังการผลิต	60.08	63.00	63.12	65.17	62.79	66.32	62.65	58.51	64.51	66.53	61.10	62.61	59.84	62.63	63.02

5 อุตสาหกรรมที่ส่งผลกระทบต่อดัชนีผลผลิต

เดือนพฤศจิกายน 2565 เมื่อเปรียบเทียบกับเดือนก่อน (MoM)



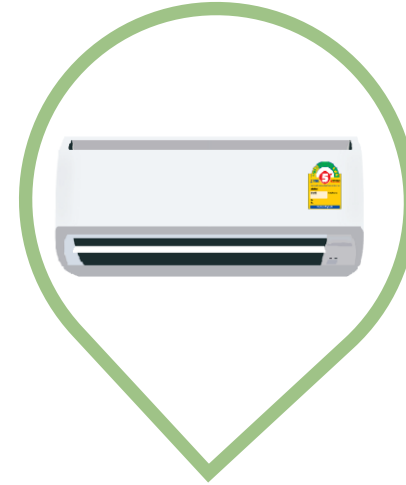
ยานยนต์



มอลต์และ
สุราที่ทำจากข้าวมอลต์



เครื่องดื่มที่ไม่มีแอลกอฮอล์
น้ำแร่ เครื่องดื่ม



เครื่องปรับอากาศ



ผลิตภัณฑ์อย่างอื่น ๆ

ดัชนีผลผลิต +10.80
ดัชนีการส่งสินค้า -0.52
ดัชนีสินค้าสำเร็จรูปคงคลัง +29.76

ดัชนีผลผลิต +21.05
ดัชนีการส่งสินค้า +22.42
ดัชนีสินค้าสำเร็จรูปคงคลัง +15.43

ดัชนีผลผลิต +13.25
ดัชนีการส่งสินค้า +13.36
ดัชนีสินค้าสำเร็จรูปคงคลัง +22.31

ดัชนีผลผลิต +9.02
ดัชนีการส่งสินค้า +2.98
ดัชนีสินค้าสำเร็จรูปคงคลัง +4.84

ดัชนีผลผลิต +5.25
ดัชนีการส่งสินค้า +3.13
ดัชนีสินค้าสำเร็จรูปคงคลัง -5.41

5 อุตสาหกรรมที่ส่งผลกระทบต่อดัชนีผลผลิต

เดือนพฤศจิกายน 2565 เมื่อเปรียบเทียบกับเดือนก่อน (MoM)



ผลิตภัณฑ์

ที่ได้จากการกลั่นปิโตรเลียม

ดัชนีผลผลิต -6.17
ดัชนีการส่งสินค้า -7.62
ดัชนีสินค้าสำเร็จรูปคงคลัง -5.93



Hard Disk Drive

ดัชนีผลผลิต -10.66
ดัชนีการส่งสินค้า +16.39
ดัชนีสินค้าสำเร็จรูปคงคลัง -42.16



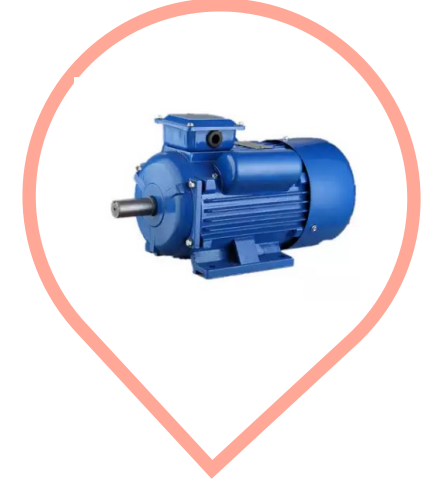
อาหารสัตว์สำเร็จรูป

ดัชนีผลผลิต -6.37
ดัชนีการส่งสินค้า -5.45
ดัชนีสินค้าสำเร็จรูปคงคลัง +2.17



เคมีภัณฑ์ขั้นมูลฐาน

ดัชนีผลผลิต -24.22
ดัชนีการส่งสินค้า -24.69
ดัชนีสินค้าสำเร็จรูปคงคลัง -5.87



มอเตอร์ไฟฟ้า

ดัชนีผลผลิต -15.04
ดัชนีการส่งสินค้า -15.81
ดัชนีสินค้าสำเร็จรูปคงคลัง +5.18

หมายเหตุ: ข้อมูลเรียงลำดับตาม Contribution ของค่าต่างดัชนีผลผลิตอุตสาหกรรม

5 อุตสาหกรรมที่ส่งผลกระทบต่อดัชนีผลผลิต

เดือนพฤศจิกายน 2565 เมื่อเปรียบเทียบกับเดือนเดียวกันของปีก่อน (YoY)



ยานยนต์

ดัชนีผลผลิต +12.95
ดัชนีการส่งสินค้า -1.91
ดัชนีสินค้าสำเร็จรูปคงคลัง +34.66



น้ำมันปาล์ม

ดัชนีผลผลิต +32.47
ดัชนีการส่งสินค้า +32.94
ดัชนีสินค้าสำเร็จรูปคงคลัง +17.13



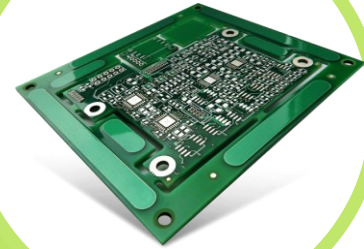
เครื่องปรับอากาศ

ดัชนีผลผลิต +9.57
ดัชนีการส่งสินค้า +9.58
ดัชนีสินค้าสำเร็จรูปคงคลัง +4.25



มอลต์และ

สุราที่ทำจากข้าวมอลต์
ดัชนีผลผลิต +14.95
ดัชนีการส่งสินค้า +13.41
ดัชนีสินค้าสำเร็จรูปคงคลัง +5.68



ชิ้นส่วนและ

แผ่นวงจรอิเล็กทรอนิกส์
ดัชนีผลผลิต +3.08
ดัชนีการส่งสินค้า +11.84
ดัชนีสินค้าสำเร็จรูปคงคลัง +8.24

5 อุตสาหกรรมที่ส่งผลกระทบต่อดัชนีผลผลิต

เดือนพฤศจิกายน 2565 เมื่อเปรียบเทียบกับเดือนเดียวกันของปีก่อน (YoY)



ผลิตภัณฑ์

ที่ได้จากการกลั่นปิโตรเลียม



Hard Disk Drive



**พลาสติกและ
ยางสังเคราะห์ขั้นต้น**



เฟอร์นิเจอร์



**เหล็กและเหล็กกล้า
ขั้นมูลฐาน**

ดัชนีผลผลิต -20.58
ดัชนีการส่งสินค้า -19.72
ดัชนีสินค้าสำเร็จรูปคงคลัง +2.73

ดัชนีผลผลิต -47.67
ดัชนีการส่งสินค้า -30.12
ดัชนีสินค้าสำเร็จรูปคงคลัง -70.38

ดัชนีผลผลิต -15.32
ดัชนีการส่งสินค้า -17.44
ดัชนีสินค้าสำเร็จรูปคงคลัง -0.41

ดัชนีผลผลิต -31.40
ดัชนีการส่งสินค้า -41.19
ดัชนีสินค้าสำเร็จรูปคงคลัง +17.34

ดัชนีผลผลิต -14.27
ดัชนีการส่งสินค้า -10.27
ดัชนีสินค้าสำเร็จรูปคงคลัง -15.27

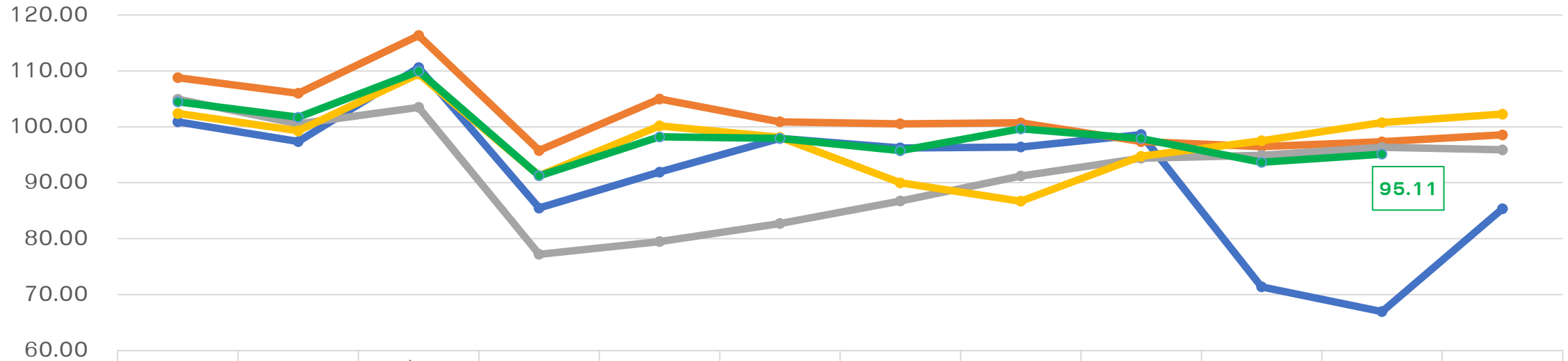
หมายเหตุ: ข้อมูลเรียงลำดับตาม Contribution ของค่าต่างดัชนีผลผลิตอุตสาหกรรม

ดัชนีผลผลิตอุตสาหกรรมรายสาขา (ถ่วงน้ำหนักมูลค่าเพิ่ม)

ผลิตภัณฑ์	น้ำหนัก	2564		2565		% Change เทียบกับเดือน ก่อน	% Change เทียบ กับเดือนเดียวกัน ของปีก่อน
		ต.ค.	พ.ย.	ต.ค.	พ.ย.		
ดัชนีรวมยังไม่ได้ปรับฤดูกาล	100.00	97.51	100.75	93.65	95.11	1.55	-5.60
TSIC : 10 การผลิตผลิตภัณฑ์อาหาร	16.45	96.88	97.91	99.28	96.32	-2.98	-1.62
TSIC : 11 การผลิตเครื่องตี	3.90	94.30	105.75	95.78	107.23	11.96	1.40
TSIC : 12 การผลิตผลิตภัณฑ์ยาสูบ	0.49	25.47	42.97	45.77	58.00	26.73	35.00
TSIC : 13 การผลิตสิ่งทอ	1.63	71.20	75.22	63.89	65.81	3.01	-12.50
TSIC : 14 การผลิตเสื้อผ้าเครื่องแต่งกาย	1.87	68.41	71.94	64.28	63.11	-1.81	-12.27
TSIC : 15 การผลิตเครื่องหนังและผลิตภัณฑ์ที่เกี่ยวข้อง	0.95	82.29	95.75	91.17	94.27	3.40	-1.55
TSIC : 17 การผลิตกระดาษและผลิตภัณฑ์กระดาษ	2.91	109.52	109.35	99.80	99.90	0.10	-8.64
TSIC : 19 การผลิตถ่านโค้กและผลิตภัณฑ์ที่ได้จากการถลุงแร่เหล็ก	9.55	100.48	107.51	91.00	85.38	-6.17	-20.58
TSIC : 20 การผลิตเคมีภัณฑ์และผลิตภัณฑ์เคมี	7.96	103.84	96.77	86.81	85.24	-1.80	-11.91
TSIC : 21 การผลิตเภสัชภัณฑ์ เคมีภัณฑ์ที่ใช้รักษาโรค และ ผลิตภัณฑ์จากพืชและสัตว์ที่ใช้รักษาโรค	1.16	109.30	126.91	121.97	133.02	9.06	4.81
TSIC : 22 การผลิตผลิตภัณฑ์ยางและพลาสติก	8.85	99.67	98.88	91.88	93.97	2.27	-4.97
TSIC : 23 การผลิตผลิตภัณฑ์อื่นๆ ที่ทำจากแร่โลหะ	5.50	89.02	93.35	94.21	94.37	0.17	1.10
TSIC : 24 การผลิตโลหะขั้นมูลฐาน	3.56	99.16	101.70	87.08	87.19	0.12	-14.27
TSIC : 25 การผลิตผลิตภัณฑ์โลหะประดิษฐ์ (ยกเว้นเครื่องจักร)	1.94	92.21	90.53	78.32	80.94	3.34	-10.59
TSIC : 26 การผลิตผลิตภัณฑ์คอมพิวเตอร์ อิเล็กทรอนิกส์ และอุปกรณ์ที่ใช้ในทางทัศนศาสตร์	8.89	100.98	102.81	89.83	86.56	-3.64	-15.81
TSIC : 27 การผลิตอุปกรณ์ไฟฟ้า	3.00	100.31	111.17	92.55	92.99	0.48	-16.36
TSIC : 28 การผลิตเครื่องจักรและเครื่องมือ ซึ่งมิได้จัดประเภท	2.65	88.31	91.09	91.59	99.44	8.57	9.17
TSIC : 29 การผลิตยานยนต์ รถพ่วง และรถกึ่งพ่วง	13.80	98.38	106.35	108.33	120.15	10.90	12.98
TSIC : 30 การผลิตอุปกรณ์ขนส่งอื่นๆ	1.10	74.75	97.29	87.93	97.13	10.46	-0.17
TSIC : 31 การผลิตเฟอร์นิเจอร์	1.50	136.86	128.91	87.26	88.43	1.34	-31.40
TSIC : 32 การผลิตผลิตภัณฑ์อื่นๆ	2.34	103.23	101.62	84.91	84.75	-0.20	-16.60

การเปรียบเทียบดัชนีผลผลิตอุตสาหกรรม

การผลิตภาคอุตสาหกรรม

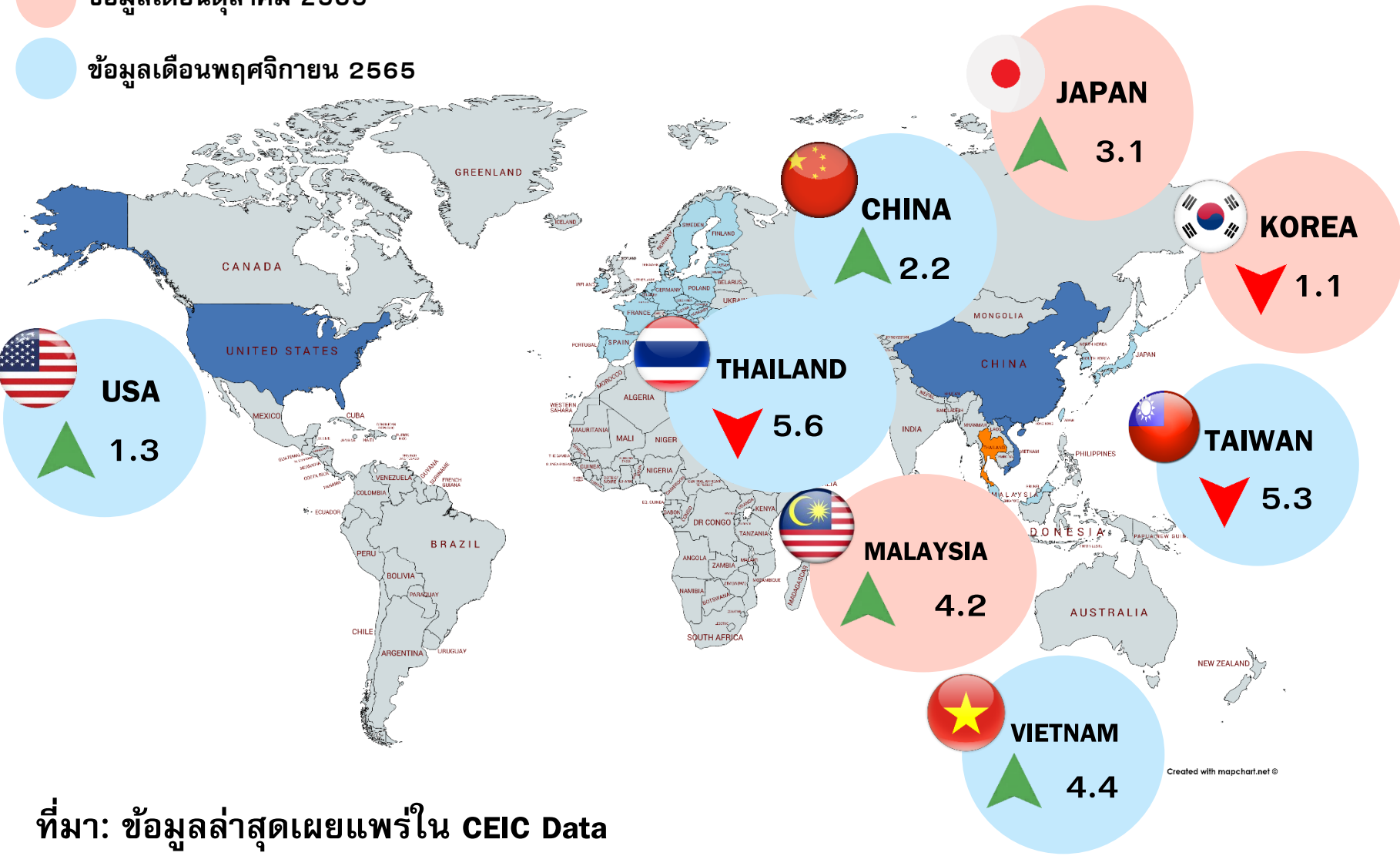


	ม.ค.	ก.พ.	มี.ค.	เม.ย.	พ.ค.	มิ.ย.	ก.ค.	ส.ค.	ก.ย.	ต.ค.	พ.ย.	ธ.ค.
2554	100.88	97.35	110.57	85.48	91.89	97.92	96.22	96.39	98.61	71.38	66.95	85.33
2562	108.77	105.99	116.32	95.76	104.98	100.90	100.52	100.71	97.36	96.44	97.31	98.55
2563	104.94	100.51	103.49	77.21	79.48	82.71	86.73	91.21	94.39	94.91	96.33	95.88
2564	102.39	99.27	109.45	91.27	100.17	98.12	89.98	86.70	94.72	97.51	100.75	102.26
2565	104.46	101.70	109.93	91.24	98.19	97.93	95.73	99.63	97.89	93.65	95.11	

2554 2562 2563 2564 2565

การเปลี่ยนแปลงดัชนีผลผลิตอุตสาหกรรมของประเทศไทยเทียบกับประเทศสำคัญ เดือนพฤศจิกายน 2565

● ข้อมูลเดือนตุลาคม 2565
● ข้อมูลเดือนพฤศจิกายน 2565



สถานการณ์การผลิตในภาคอุตสาหกรรมของประเทศไทยสำคัญทั่วโลก ส่วนใหญ่ขยายตัว อย่างไรก็ตาม มีประเด็นที่ติดตาม ทั้งจากสถานการณ์ของเศรษฐกิจโลก อัตราเงินเฟ้อ และความกดดันจากราคาวัตถุดิบและพลังงานที่ปรับตัวอยู่ในระดับสูง สวนทางกับกำลังซื้อของผู้บริโภค รวมทั้งสถานการณ์ทางภูมิรัฐศาสตร์ที่ยังคงมีอยู่

ที่มา: ข้อมูลล่าสุดเผยแพร่ใน CEIC Data



สำนักงาน | OFFICE
เศรษฐกิจอุตสาหกรรม | OF INDUSTRIAL ECONOMICS

OFFICE OF INDUSTRIAL ECONOMICS

MINISTRY OF INDUSTRY

RAMA VI ROAD, BANGKOK 10400

TEL.0 2430 6808 FAX.0 2644 9427

WEBSITE WWW.OIE.GO.TH

THANK YOU