



สำนักงาน
เศรษฐกิจอุตสาหกรรม | OFFICE
OF INDUSTRIAL ECONOMICS

สำนักงานเศรษฐกิจอุตสาหกรรม

การประชุมคณะกรรมการดัชนีอุตสาหกรรม ครั้งที่ 6/2565






วันพุธที่ 29 มิถุนายน 2565 เวลา 09.00 น.

ออนไลน์ผ่านสื่ออิเล็กทรอนิกส์

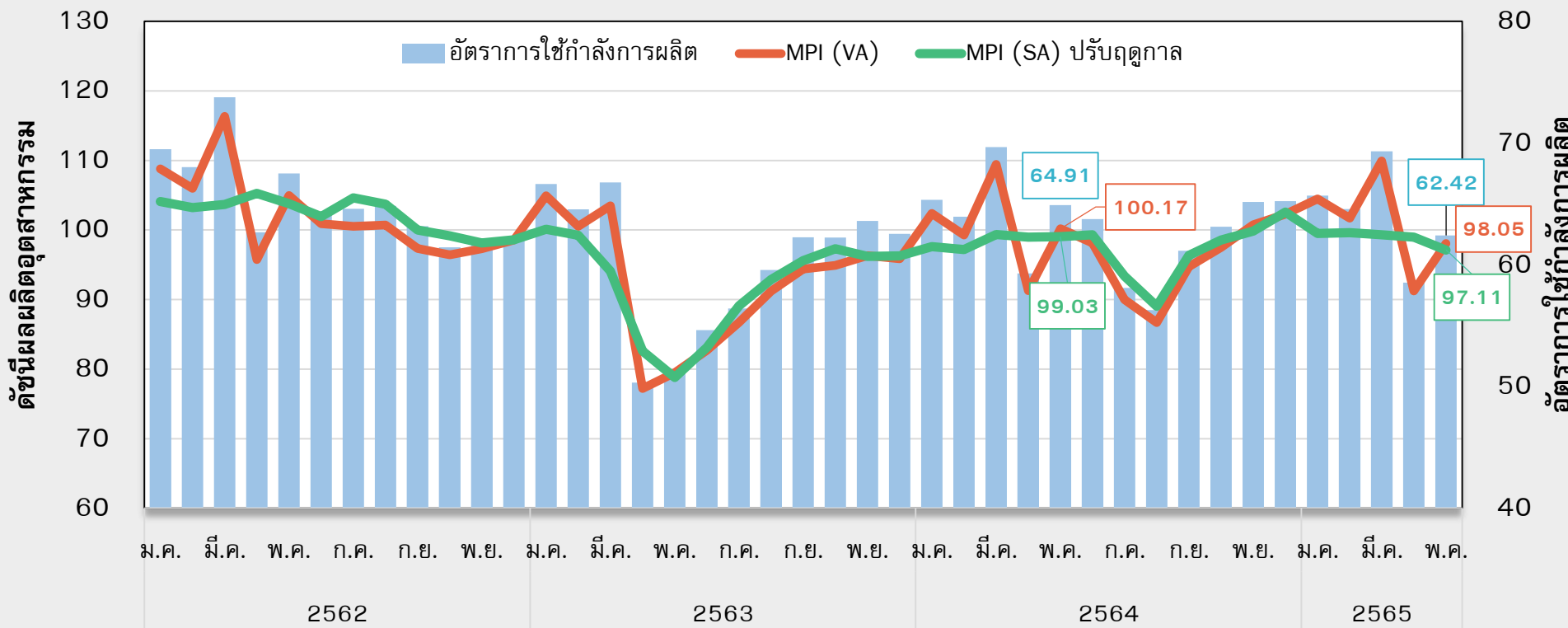


ดัชนีอุตสาหกรรม
เดือนพฤษภาคม 2565

ภาพรวมดัชนีอุตสาหกรรมเดือนพฤษภาคม 2565

	ดัชนี	อัตราการเปลี่ยนแปลง เมื่อเทียบกับเดือนก่อน (%)	อัตราการเปลี่ยนแปลง เมื่อเทียบกับเดือน เดียวกันของปีก่อน (%)
 ดัชนีผลผลิต (มูลค่าเพิ่ม)	98.05	7.46	-2.11
ดัชนีผลผลิต (มูลค่าผลผลิต)	97.21	7.66	-2.67
 ดัชนีการส่งสินค้า	99.26	7.92	-0.44
 ดัชนีสินค้าสำเร็จรูปคงคลัง	130.95	-3.62	-5.29
ดัชนีอัตราส่วนสินค้าสำเร็จรูปคงคลัง	140.34	-12.89	-8.29
 ดัชนีแรงงานอุตสาหกรรม	95.61	5.62	2.89
ดัชนีผลิตภาพแรงงานอุตสาหกรรม	107.27	2.71	-3.29
 อัตราการใช้กำลังการผลิต	62.42		

ดัชนีผลผลิตอุตสาหกรรมเดือนพฤษภาคม 2565



MPI (VA) → 98.05

MPI (SA) ปรับฤดูกาล → 97.11

อัตราการใช้กำลังการผลิต → 62.42

ดัชนีอุตสาหกรรม	2563	2564	2564							2565			
			เม.ย.	พ.ค.	ม.ค. - พ.ค.	Q1	Q2	Q3	Q4 ^R	Q1 ^R	เม.ย. ^R	พ.ค.*	ม.ค. - พ.ค.
ดัชนีผลผลิต (มูลค่าเพิ่ม) %YoY	-9.47	5.85	18.22	26.03	7.93	0.70	20.96	-0.34	4.67	1.41	-0.03	-2.11	0.57
อัตราการใช้กำลังการผลิต	60.08	63.00	59.30	64.91	64.63	66.32	62.65	58.51	64.51	66.35	58.54	62.42	64.11

5 อุตสาหกรรมที่ส่งผลกระทบต่อดัชนีผลผลิต เดือนพฤษภาคม 2565 เมื่อเปรียบเทียบกับเดือนก่อน (MoM)



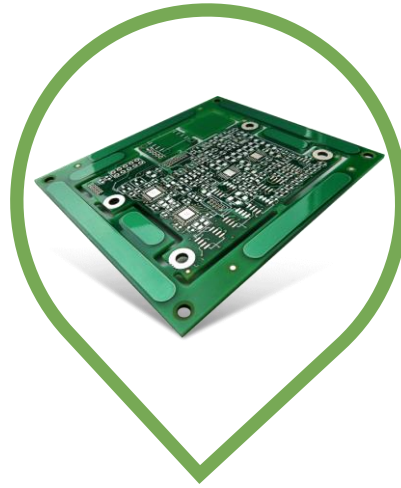
ยานยนต์

ดัชนีผลผลิต +7.23
ดัชนีการส่งสินค้า +11.29
ดัชนีสินค้าสำเร็จรูปคงคลัง -9.96



ผลิตภัณฑ์คอนกรีต

ปูนซีเมนต์ และปูนพลาสติก
ดัชนีผลผลิต +16.17
ดัชนีการส่งสินค้า +13.62
ดัชนีสินค้าสำเร็จรูปคงคลัง -0.57



ชิ้นส่วนและ

แผ่นวงจรอิเล็กทรอนิกส์
ดัชนีผลผลิต +7.76
ดัชนีการส่งสินค้า +0.24
ดัชนีสินค้าสำเร็จรูปคงคลัง +8.40



เครื่องปรับอากาศ และชิ้นส่วน

ดัชนีผลผลิต +11.03
ดัชนีการส่งสินค้า +10.54
ดัชนีสินค้าสำเร็จรูปคงคลัง +13.28



การแปรรูปและ

การถนอมผลไม้และผัก
ดัชนีผลผลิต +17.61
ดัชนีการส่งสินค้า +5.23
ดัชนีสินค้าสำเร็จรูปคงคลัง +7.06

5 อุตสาหกรรมที่ส่งผลกระทบต่อดัชนีผลผลิต

เดือนพฤษภาคม 2565 เมื่อเปรียบเทียบกับเดือนก่อน (MoM)



**พลาสติกและ
ยางสังเคราะห์ขั้นต้น**

ดัชนีผลผลิต -5.29
ดัชนีการส่งสินค้า +8.45
ดัชนีสินค้าสำเร็จรูปคงคลัง -4.36



น้ำตาล

ดัชนีผลผลิต -13.98
ดัชนีการส่งสินค้า +3.96
ดัชนีสินค้าสำเร็จรูปคงคลัง -13.56



การต้ม การกลั่น และการผสมสุรา

ดัชนีผลผลิต -15.90
ดัชนีการส่งสินค้า -15.19
ดัชนีสินค้าสำเร็จรูปคงคลัง +8.37



เครื่องประดับเพชรพลอยเทียม

ดัชนีผลผลิต -12.94
ดัชนีการส่งสินค้า +6.66
ดัชนีสินค้าสำเร็จรูปคงคลัง -47.78



เคมีภัณฑ์ขั้นมูลฐาน

ดัชนีผลผลิต -3.38
ดัชนีการส่งสินค้า +5.23
ดัชนีสินค้าสำเร็จรูปคงคลัง +9.42

หมายเหตุ: ข้อมูลเรียงลำดับตาม Contribution ของค่าต่างดัชนีผลผลิตอุตสาหกรรม

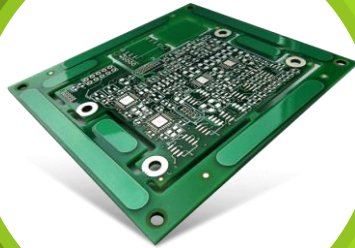
5 อุตสาหกรรมที่ส่งผลกระทบต่อดัชนีผลผลิต

เดือนพฤษภาคม 2565 เมื่อเปรียบเทียบกับเดือนเดียวกันของปีก่อน (YoY)



**ผลิตภัณฑ์ที่ได้จาก
การกลั่นปิโตรเลียม**

ดัชนีผลผลิต +13.06
ดัชนีการส่งสินค้า +21.40
ดัชนีสินค้าสำเร็จรูปคงคลัง -11.58



**ชิ้นส่วนและ
แผ่นวงจรอิเล็กทรอนิกส์**

ดัชนีผลผลิต +7.29
ดัชนีการส่งสินค้า +3.41
ดัชนีสินค้าสำเร็จรูปคงคลัง +24.54



**เภสัชภัณฑ์ และ
เคมีภัณฑ์ที่ใช้รักษาโรค**

ดัชนีผลผลิต +25.73
ดัชนีการส่งสินค้า +25.39
ดัชนีสินค้าสำเร็จรูปคงคลัง +10.10



ผลิตภัณฑ์อื่น ๆ

ดัชนีผลผลิต +9.24
ดัชนีการส่งสินค้า +12.66
ดัชนีสินค้าสำเร็จรูปคงคลัง -6.40



เครื่องประดับเพชรพลอยแท้

ดัชนีผลผลิต +12.93
ดัชนีการส่งสินค้า +15.75
ดัชนีสินค้าสำเร็จรูปคงคลัง +8.16

หมายเหตุ: ข้อมูลเรียงลำดับตาม Contribution ของค่าต่างดัชนีผลผลิตอุตสาหกรรม

5 อุตสาหกรรมที่ส่ง **ผลลบ** ต่อดัชนีผลผลิต

เดือนพฤษภาคม 2565 เมื่อเปรียบเทียบกับเดือนเดียวกันของปีก่อน (YoY)



ยานยนต์

คอมพิวเตอร์และอุปกรณ์ต่อพ่วง

พลาสติกและ

ยางสังเคราะห์ขั้นต้น

น้ำมันปาล์ม

เฟอร์นิเจอร์

ดัชนีผลผลิต -9.11

ดัชนีผลผลิต -29.74

ดัชนีผลผลิต -15.59

ดัชนีผลผลิต -23.01

ดัชนีผลผลิต -24.43

ดัชนีการส่งสินค้า -3.34

ดัชนีการส่งสินค้า -31.16

ดัชนีการส่งสินค้า -7.10

ดัชนีการส่งสินค้า -13.57

ดัชนีการส่งสินค้า -28.63

ดัชนีสินค้าสำเร็จรูปคงคลัง -38.72

ดัชนีสินค้าสำเร็จรูปคงคลัง +17.70

ดัชนีสินค้าสำเร็จรูปคงคลัง -1.10

ดัชนีสินค้าสำเร็จรูปคงคลัง -36.71

ดัชนีสินค้าสำเร็จรูปคงคลัง +43.61

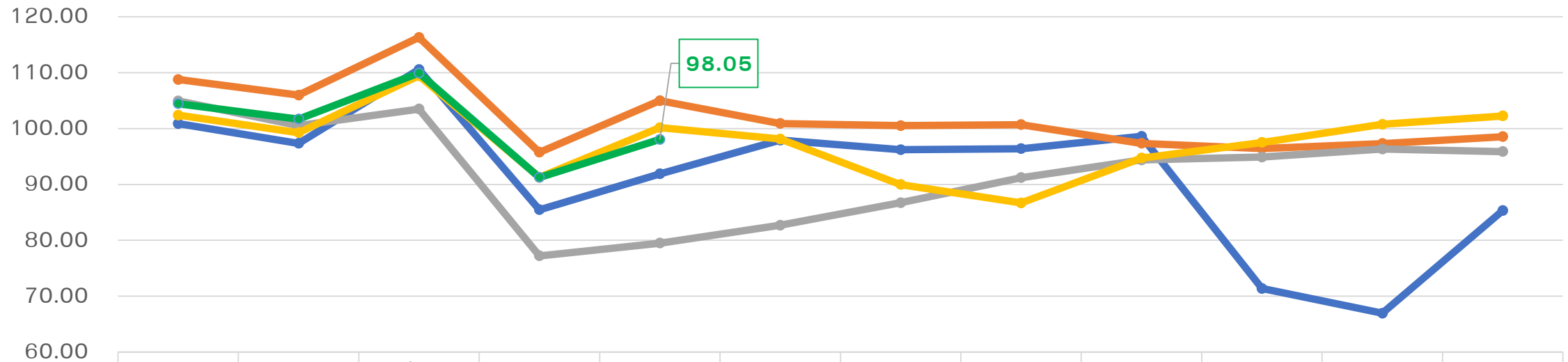
หมายเหตุ: ข้อมูลเรียงลำดับตาม Contribution ของค่าต่างดัชนีผลผลิตอุตสาหกรรม

ดัชนีผลผลิตอุตสาหกรรมรายสาขา (ถ่วงน้ำหนักมูลค่าเพิ่ม)

ผลิตภัณฑ์	น้ำหนัก	2564		2565		% Change เทียบกับ เดือนก่อน	% Change เทียบกับ เดือนเดียวกันของปีก่อน
		เม.ย.	พ.ค.	เม.ย.	พ.ค.*		
ดัชนีรวมยังไม่ได้ปรับฤดูกาล	100.00	91.27	100.17	91.24	98.05	7.46	-2.11
TSIC : 10 การผลิตผลิตภัณฑ์อาหาร	16.45	99.91	103.66	94.39	101.90	7.95	-1.70
TSIC : 11 การผลิตเครื่องตี๋ม	3.90	107.42	99.79	96.89	98.04	1.19	-1.75
TSIC : 12 การผลิตผลิตภัณฑ์ยาสูบ	0.49	63.38	59.20	53.98	54.67	1.29	-7.65
TSIC : 13 การผลิตสิ่งทอ	1.63	64.83	73.35	62.89	72.61	15.46	-1.01
TSIC : 14 การผลิตเสื้อผ้าเครื่องแต่งกาย	1.87	66.97	64.43	63.96	70.54	10.29	9.49
TSIC : 15 การผลิตเครื่องหนังและผลิตภัณฑ์ที่เกี่ยวข้อง	0.95	66.83	77.64	72.65	103.34	42.24	33.09
TSIC : 17 การผลิตกระดาษและผลิตภัณฑ์กระดาษ	2.91	107.90	117.43	100.47	113.62	13.09	-3.24
TSIC : 19 การผลิตถ่านโค้กและผลิตภัณฑ์ที่ได้จากการถลุงแร่เหล็ก	9.55	95.69	97.05	107.69	109.73	1.89	13.06
TSIC : 20 การผลิตเคมีภัณฑ์และผลิตภัณฑ์เคมี	7.96	104.33	112.11	101.36	103.08	1.69	-8.06
TSIC : 21 การผลิตเภสัชภัณฑ์ เคมีภัณฑ์ที่ใช้รักษาโรค และ ผลิตภัณฑ์จากพืชและสัตว์ที่ใช้รักษาโรค	1.16	82.73	97.98	101.91	123.19	20.88	25.73
TSIC : 22 การผลิตผลิตภัณฑ์ยางและพลาสติก	8.85	82.36	94.12	87.96	96.54	9.75	2.57
TSIC : 23 การผลิตผลิตภัณฑ์อื่นๆ ที่ทำจากแร่โลหะ	5.50	89.79	101.52	90.50	101.45	12.10	-0.07
TSIC : 24 การผลิตโลหะขั้นมูลฐาน	3.56	103.45	116.08	97.08	104.91	8.07	-9.62
TSIC : 25 การผลิตผลิตภัณฑ์โลหะประดิษฐ์ (ยกเว้นเครื่องจักร)	1.94	88.98	102.63	81.60	92.28	13.09	-10.09
TSIC : 26 การผลิตผลิตภัณฑ์คอมพิวเตอร์ อิเล็กทรอนิกส์ และอุปกรณ์ที่ใช้ในทางทัศนศาสตร์	8.89	96.98	101.49	89.25	93.86	5.16	-7.53
TSIC : 27 การผลิตอุปกรณ์ไฟฟ้า	3.00	94.92	112.76	91.86	104.52	13.78	-7.31
TSIC : 28 การผลิตเครื่องจักรและเครื่องมือ ซึ่งมีได้จัดประเภท	2.65	113.51	124.21	110.56	121.81	10.18	-1.93
TSIC : 29 การผลิตยานยนต์ รถพ่วง และรถกึ่งพ่วง	13.80	68.74	90.69	77.48	83.16	7.33	-8.31
TSIC : 30 การผลิตอุปกรณ์ขนส่งอื่นๆ	1.10	84.16	95.69	69.27	84.92	22.60	-11.25
TSIC : 31 การผลิตเฟอร์นิเจอร์	1.50	104.96	112.52	85.92	85.03	-1.03	-24.43
TSIC : 32 การผลิตผลิตภัณฑ์อื่นๆ	2.34	74.85	88.11	91.38	96.39	5.48	9.39

การเปรียบเทียบดัชนีผลผลิตอุตสาหกรรม

การผลิตภาคอุตสาหกรรม

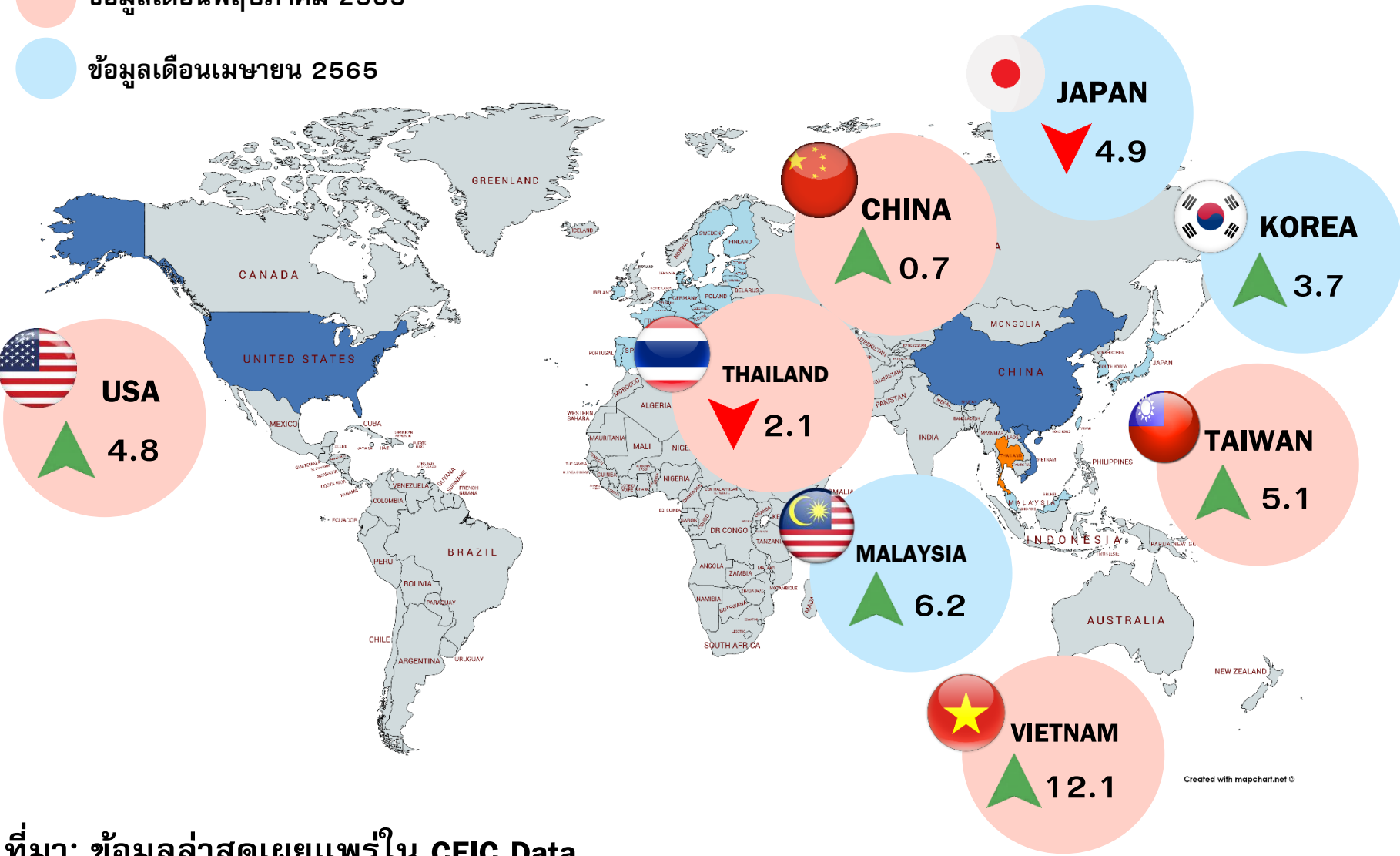


	ม.ค.	ก.พ.	มี.ค.	เม.ย.	พ.ค.	มิ.ย.	ก.ค.	ส.ค.	ก.ย.	ต.ค.	พ.ย.	ธ.ค.
2554	100.88	97.35	110.57	85.48	91.89	97.92	96.22	96.39	98.61	71.38	66.95	85.33
2562	108.77	105.99	116.32	95.76	104.98	100.90	100.52	100.71	97.36	96.44	97.31	98.55
2563	104.94	100.51	103.49	77.21	79.48	82.71	86.73	91.21	94.39	94.91	96.33	95.88
2564	102.39	99.27	109.45	91.27	100.17	98.12	89.98	86.70	94.72	97.51	100.75	102.26
2565	104.46	101.70	109.93	91.24	98.05							

2554 2562 2563 2564 2565

การเปลี่ยนแปลงดัชนีผลผลิตอุตสาหกรรมของประเทศไทยเทียบกับประเทศสำคัญ เดือนพฤษภาคม 2565

● ข้อมูลเดือนพฤษภาคม 2565
● ข้อมูลเดือนเมษายน 2565



สถานการณ์การผลิตภาคอุตสาหกรรมในประเทศสำคัญทั่วโลก ส่วนใหญ่เริ่มฟื้นตัวอย่างค่อยเป็นค่อยไปจากการกลับมาดำเนินกิจกรรมทางเศรษฐกิจหลังสถานการณ์การแพร่ระบาดของโควิด-19 เริ่มคลี่คลายส่งผลให้การฟื้นตัวของเศรษฐกิจมีแนวโน้มดีขึ้น อย่างไรก็ตามยังมีความกังวลเกี่ยวกับต้นทุนพลังงานและวัตถุดิบที่ปรับตัวเพิ่มขึ้นอย่างต่อเนื่อง

ที่มา: ข้อมูลล่าสุดเผยแพร่ใน CEIC Data



สำนักงาน | OFFICE
เศรษฐกิจอุตสาหกรรม | OF INDUSTRIAL ECONOMICS

OFFICE OF INDUSTRIAL ECONOMICS

MINISTRY OF INDUSTRY

RAMA VI ROAD. BANGKOK 10400

TEL.0 2430 6808 FAX.0 2644 9427

WEBSITE WWW.OIE.GO.TH

THANK YOU