

## 1. โรงงานได้รับใบอนุญาตประกอบกิจการ เดือนเมษายน 2566

เดือนเมษายน 2566 มีโรงงานที่ได้รับใบอนุญาตประกอบกิจการ จำนวน 101 โรงงาน เงินลงทุน 8,674.94 ล้านบาท และมีการจ้างงาน 2,968 คน อนุญาตโดยกรมโรงงานอุตสาหกรรม จำนวน 12 โรงงาน อนุญาตโดยสำนักงานอุตสาหกรรมจังหวัด จำนวน 88 โรงงาน และองค์การปกครองส่วนท้องถิ่น จำนวน 1 โรงงาน (เฉพาะโรงงาน ที่เข้าข่ายตาม พ.ร.บ. โรงงาน พ.ศ. 2535 และที่แก้ไขเพิ่มเติม (ฉบับที่ 2) พ.ศ. 2562)

จำนวนโรงงานที่ได้รับใบอนุญาตประกอบกิจการ เดือนเมษายน 2566 เทียบกับเดือนเมษายน 2565 จำนวนโรงงานน้อยกว่า ร้อยละ 40.94 การจ้างงานน้อยกว่าร้อยละ 53.93 เงินลงทุนน้อยกว่าร้อยละ 68.23 รายละเอียดดังตารางที่ 2

1. กลุ่มอุตสาหกรรมที่ได้รับใบอนุญาตและรับแจ้งประกอบกิจการใหม่มากที่สุด 3 อันดับ (ไม่รวมกลุ่มการผลิตอื่นๆ) คือ กลุ่มผลิตภัณฑ์ท่อโลหะ จำนวน ๑๒ โรงงาน กลุ่มอุตสาหกรรมอาหาร จำนวน ๑๑ โรงงาน และกลุ่มผลิตภัณฑ์จากพืช จำนวน ๙ โรงงาน รายละเอียดดังตารางที่ 1

2. กลุ่มอุตสาหกรรมที่มีการจ้างงานมากที่สุด 3 อันดับ (ไม่รวมกลุ่มการผลิตอื่นๆ) คือ กลุ่มอุตสาหกรรมอาหาร การจ้างงาน 413 คน กลุ่มการพิมพ์ การเย็บเล่ม ทำปกหรือการทำแม่พิมพ์ การจ้างงาน 403 คน กลุ่มเคมีภัณฑ์และผลิตภัณฑ์เคมี การจ้างงาน 356 คน รายละเอียดดังตารางที่ 1

3. กลุ่มอุตสาหกรรมที่ใช้เงินลงทุนมากที่สุด 3 อันดับ (ไม่รวมกลุ่มการผลิตอื่นๆ) คือ กลุ่มผลิตภัณฑ์จากพืช เงินลงทุน 2,439.05 ล้านบาท กลุ่มเคมีภัณฑ์และผลิตภัณฑ์เคมี เงินลงทุน 2,293.74 ล้านบาท และกลุ่มการพิมพ์ การเย็บเล่ม ทำปกหรือการทำแม่พิมพ์ เงินลงทุน 568.84 ล้านบาท รายละเอียดดังตารางที่ 1

โรงงานที่ได้รับใบอนุญาตประกอบกิจการ เงินลงทุนสูงสุด 5 อันดับ คือ

1. บริษัท เมก้า โลฟไซแอนซ์ จำกัด (มหาชน) ตั้งอยู่จังหวัดสมุทรปราการ ประกอบกิจการผลิตยา ยาน้ำ ยาผง ยาเม็ดแคปซูล, ยาแผนโบราณ และอาหารเสริม เครื่องสำอาง เงินลงทุน 2,254.39 ล้านบาท

2. บริษัท เคอร์รี่ ฟลาวมิลล์ จำกัด ตั้งอยู่จังหวัดสมุทรปราการ ประกอบกิจการผลิตไม้แป๊งสาส์และผลิตภัณฑ์แปรรูป จากข้าวสาส์ทุกชนิด เงินลงทุน 2,250.00 ล้านบาท

3. บริษัท ชริงเฟล็กซ์ (ประเทศไทย) จำกัด (มหาชน) ตั้งอยู่จังหวัดฉะเชิงเทรา ประกอบกิจการการพิมพ์ฉลาก เงินลงทุน 471.84 ล้านบาท

4. บริษัท เว็ลธ์ พิวชั่น อินเตอร์-เทค (ประเทศไทย) จำกัด ตั้งอยู่จังหวัดระยอง ประกอบกิจการฝุ่นจากระบบควบคุมมลพิษอากาศจากเตาหลอมเหล็ก ฝุ่น หรือเถ้าที่มีสังกะสีเป็นองค์ประกอบ จากเตาหลอม (Electric Arc furnace dust, Zinc dust or powder) เงินลงทุน 400.00 ล้านบาท

5. บริษัท มียาโกะ อินดัสตรี (ประเทศไทย) จำกัด ตั้งอยู่จังหวัดสระบุรี ประกอบกิจการผลิตชิ้นส่วนปั๊มโลหะขึ้นรูปสินค้า ที่ใช้กับผลิตภัณฑ์อิเล็กทรอนิกส์ ,ปั๊มโลหะขึ้นรูปสำหรับอุตสาหกรรม เงินลงทุน 362.53 ล้านบาท

จังหวัดที่มีจำนวนโรงงานได้รับใบอนุญาตประกอบกิจการใหม่มากที่สุด 3 อันดับ คือ จังหวัดสมุทรสาคร จำนวน 16 โรงงาน จังหวัดสมุทรปราการ จำนวน 13 โรงงาน และจังหวัดนครปฐม จำนวน 6 โรงงาน รายละเอียดดังตารางที่ 3

จังหวัดที่มีการจ้างงานมากที่สุด 3 อันดับ คือ จังหวัดสมุทรปราการ การจ้างงาน 724 คน จังหวัดฉะเชิงเทรา การจ้างงาน 427 คน และจังหวัดสมุทรสาคร การจ้างงาน 349 คน รายละเอียดดังตารางที่ 3

จังหวัดที่มีจำนวนเงินลงทุนมากที่สุด 3 อันดับ คือ จังหวัดสมุทรปราการ เงินลงทุน 4,713.01 ล้านบาท จังหวัดระยอง เงินลงทุน 771.64 ล้านบาท จังหวัดฉะเชิงเทรา เงินลงทุน 608.88 ล้านบาท รายละเอียดดังตารางที่ 3

โรงงานที่ขยายกิจการเดือนเมษายน 2566 มีจำนวน 13 โรงงาน เงินลงทุน 1,131.88 ล้านบาท มีการจ้างงาน 506 คน โรงงานที่ขออนุญาตขยายกิจการในเดือนเมษายน 2566 มีจำนวนโรงงานน้อยกว่าเดือนเมษายน 2565 ร้อยละ 68.29 การจ้างงานน้อยกว่าร้อยละ 85.92 และเงินลงทุนน้อยกว่าร้อยละ 80.91 รายละเอียดดังตารางที่ 13

1. กลุ่มอุตสาหกรรมที่ขยายกิจการมากที่สุด 3 อันดับ (ไม่รวมกลุ่มการผลิตอื่นๆ) คือ กลุ่มผลิตภัณฑ์จากพืช จำนวน 2 โรงงาน กลุ่มผลิตภัณฑ์ท่อโลหะ จำนวน 2 โรงงาน และกลุ่มผลิตภัณฑ์พลาสติก จำนวน 2 โรงงาน รายละเอียดดังตารางที่ 12

2. กลุ่มอุตสาหกรรมที่ขยายกิจการที่มีเงินลงทุนสูงสุด 3 อันดับ (ไม่รวมกลุ่มการผลิตอื่นๆ) คือ กลุ่มผลิตภัณฑ์จากพืช เงินลงทุน 450.00 ล้านบาท กลุ่มผลิตยานพาหนะและอุปกรณ์รวมทั้งการซ่อมยานพาหนะและอุปกรณ์ เงินลงทุน 372.68 ล้านบาท และกลุ่มเคมีภัณฑ์และผลิตภัณฑ์เคมี เงินลงทุน 130.00 ล้านบาท รายละเอียดดังตารางที่ 12

โรงงานที่เลิกประกอบกิจการเดือนเมษายน 2566 มีจำนวน 17 โรงงาน เงินลงทุน 35,797.10 ล้านบาท จำนวนการเลิกจ้างงาน 390 คน โรงงานที่เลิกประกอบกิจการในเดือนเมษายน 2566 มีจำนวนโรงงานน้อยกว่าเดือนเมษายน 2565 ร้อยละ 68.52 จำนวนการเลิกจ้างงานน้อยกว่าร้อยละ 17.37 และเงินลงทุนมากกว่าร้อยละ 1,911.92 รายละเอียดดังตารางที่ 15

1. กลุ่มอุตสาหกรรมที่เลิกประกอบกิจการมากที่สุด 3 อันดับ (ไม่รวมกลุ่มการผลิตอื่นๆ) คือ กลุ่มแปรรูปไม้และผลิตภัณฑ์จากไม้ จำนวน 3 โรงงาน กลุ่มผลิตภัณฑ์พลาสติก จำนวน 2 โรงงาน และ กลุ่มอุตสาหกรรมอาหาร จำนวน 2 โรงงานรายละเอียดดังตารางที่ 14

2. กลุ่มอุตสาหกรรมที่เลิกประกอบกิจการที่มีเงินลงทุนสูงสุด 3 อันดับ (ไม่รวมกลุ่มการผลิตอื่นๆ) คือ กลุ่มผลิตภัณฑ์พลาสติก 35,631.95 ล้านบาท กลุ่มผลิตภัณฑ์จากพืช 70.00 ล้านบาท และกลุ่มผลิตภัณฑ์หนังสัตว์และผลิตภัณฑ์จากหนังสัตว์ 30.77 ล้านบาท รายละเอียดดังตารางที่ 14

## 2. การอนุญาตเกี่ยวกับวัสดุที่ไม่ใช้แล้วเดือนเมษายน 2566

สรุปปริมาณการแจ้งรับของเสียเข้ามาในบริเวณโรงงานโดยผู้รับกำจัดมีปริมาณของเสียทั้งหมด 1,507,889.52 ตัน แยกเป็นของเสียอันตราย 93,454.78 ตัน และปริมาณของเสียไม่อันตราย 1,414,434.74 ตัน

1. สรุปปริมาณการแจ้งรับของเสียเข้ามาในบริเวณโรงงาน โดยผู้รับกำจัดแยกตามกลุ่มอุตสาหกรรมที่มีปริมาณของเสียที่รับกำจัดมากที่สุด (ไม่รวมกลุ่มการผลิตอื่นๆ) คือ กลุ่มอุตสาหกรรมอาหาร มีปริมาณของเสียที่รับกำจัด 966,441.92 ตัน รายละเอียดดังตารางที่ 17

2. สรุปปริมาณการแจ้งรับของเสียเข้ามาในบริเวณโรงงาน โดยผู้รับกำจัดแยกตามจังหวัด จังหวัดที่มีปริมาณของเสียที่รับกำจัดมากที่สุด คือ จังหวัดนครราชสีมา มีปริมาณของเสียที่รับกำจัด 781,532.95 ตัน รายละเอียดดังตารางที่ 17

3. สรุปปริมาณของเสียอันตรายที่รับกำจัดเดือนเมษายน 2566 น้อยกว่าเดือนเมษายน 2565 ร้อยละ 12.58 ปริมาณของเสียไม่อันตรายที่รับกำจัดมากกว่าร้อยละ 46.37 ปริมาณของเสียทั้งหมดที่รับกำจัดมากกว่าร้อยละ 40.50 รายละเอียดดังตารางที่ 19

## โรงงานที่ได้รับอนุญาตประกอบกิจการ ประกอบด้วย

- ❖ รายงานแยกตามกลุ่มอุตสาหกรรม 21 กลุ่ม
- ❖ รายงานแยกตามจังหวัด
- ❖ รายงานแยกตามประเภทการประกอบกิจการโรงงานตามบัญชีท้ายกฎกระทรวง พ.ร.บ.โรงงาน พ.ศ. 2535
- ❖ รายงานแยกตามหน่วยงานที่อนุญาต
  - อนุญาตโดย กรอ.
    - แยกตามจังหวัด
    - แยกตามประเภทการประกอบกิจการโรงงานตามบัญชีท้ายกฎกระทรวง พ.ร.บ.โรงงาน พ.ศ. 2535
  - อนุญาตโดย สอจ.
    - แยกตามจังหวัด
    - แยกตามประเภทการประกอบกิจการโรงงานตามบัญชีท้ายกฎกระทรวง พ.ร.บ.โรงงาน พ.ศ. 2535
  - อนุญาตโดย อปท.
    - แยกตามจังหวัด
    - แยกตามประเภทการประกอบกิจการโรงงานตามบัญชีท้ายกฎกระทรวง พ.ร.บ.โรงงาน พ.ศ. 2535

## โรงงานที่รับอนุญาตขยายกิจการ ประกอบด้วย

- ❖ รายงานแยกตามกลุ่มอุตสาหกรรม 21 กลุ่ม

## โรงงานที่แจ้งเลิกประกอบกิจการ รายละเอียดประกอบด้วย

- ❖ รายงานแยกตามกลุ่มอุตสาหกรรม 21 กลุ่ม

## สรุปปริมาณการแจ้งรับของเสียเข้ามาในบริเวณโรงงานโดยผู้รับกำจัด ประกอบด้วย

- ❖ สรุปปริมาณการแจ้งรับของเสียเข้ามาในบริเวณโรงงานโดยผู้รับกำจัด แยกตามกลุ่มอุตสาหกรรม
- ❖ สรุปปริมาณการแจ้งรับของเสียเข้ามาในบริเวณโรงงานโดยผู้รับกำจัด แยกตามจังหวัด

รายงานแยกตามกลุ่มอุตสาหกรรม 21 กลุ่ม

ตารางที่ 1 จำนวนโรงงานที่ได้รับใบอนุญาตประกอบกิจการ จำพวก 3 และที่ได้รับแจ้งประกอบกิจการ จำพวก 2

เดือนเมษายน 2566 แยกตามกลุ่มอุตสาหกรรม

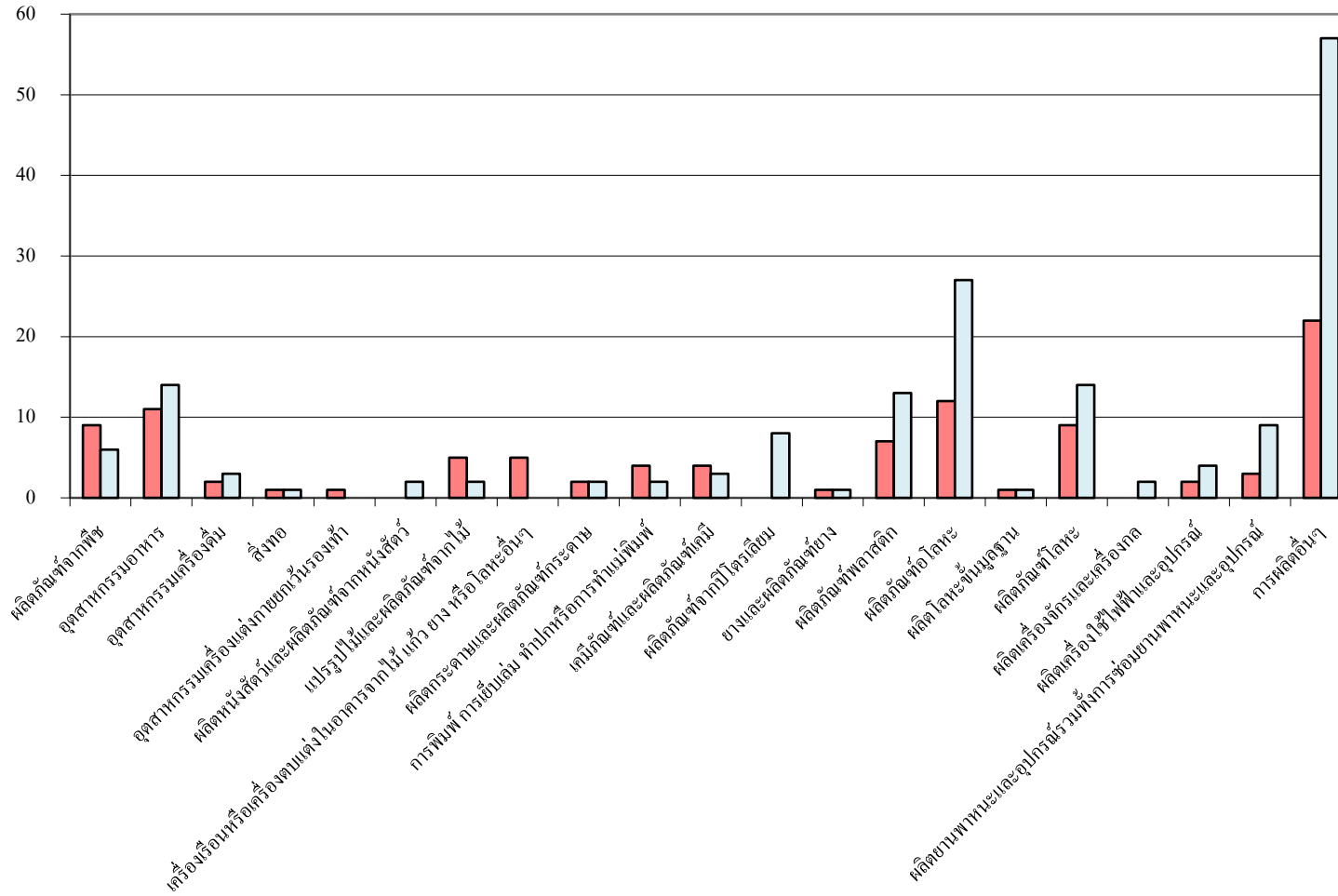
ลำดับ กลุ่มที่	กลุ่มอุตสาหกรรม	จำนวน (โรง)	คนงาน	เงินทุน
				(ล้านบาท)
1	ผลิตภัณฑ์จากพืช	9	181	2,439.05
2	อุตสาหกรรมอาหาร	11	413	304.80
3	อุตสาหกรรมเครื่องดัด	2	10	24.00
4	สิ่งทอ	1	80	1.08
5	อุตสาหกรรมเครื่องแต่งกายยกเว้นรองเท้า	1	63	3.03
6	ผลิตหนังสือและผลิตภัณฑ์จากหนังสือ	-	-	-
7	แปรรูปไม้และผลิตภัณฑ์จากไม้	5	39	80.45
8	เครื่องเรือนหรือเครื่องตกแต่งในอาคารจากไม้ แก้ว ยาง หรือโลหะอื่นๆ	5	94	154.59
9	ผลิตกระดาษและผลิตภัณฑ์กระดาษ	2	42	47.00
10	การพิมพ์ การเย็บเล่ม ทำปกหรือการทำแม่พิมพ์	4	403	568.84
11	เคมีภัณฑ์และผลิตภัณฑ์เคมี	4	356	2,293.74
12	ผลิตภัณฑ์จากปิโตรเลียม	-	-	-
13	ยางและผลิตภัณฑ์ยาง	1	72	11.00
14	ผลิตภัณฑ์พลาสติก	7	127	433.10
15	ผลิตภัณฑ์โลหะ	12	102	310.78
16	ผลิตโลหะขั้นมูลฐาน	1	20	22.50
17	ผลิตภัณฑ์โลหะ	9	248	398.00
18	ผลิตเครื่องจักรและเครื่องกล	-	-	-
19	ผลิตเครื่องใช้ไฟฟ้าและอุปกรณ์	2	121	381.53
20	ผลิตยานพาหนะและอุปกรณ์รวมทั้งการซ่อมยานพาหนะและอุปกรณ์	3	243	358.01
21	การผลิตอื่นๆ	22	354	843.44
<b>รวม</b>		<b>101</b>	<b>2,968</b>	<b>8,674.94</b>

ตารางที่ 2 จำนวนโรงงานที่ได้รับใบอนุญาตประกอบกิจการ จำพวก 3 และที่ได้รับแจ้งประกอบกิจการ จำพวก 2  
เดือนเมษายน 2566 เทียบกับเดือนเมษายน 2565 แยกตามกลุ่มอุตสาหกรรม

ลำดับ กลุ่มที่	กลุ่มอุตสาหกรรม	จำนวนโรงงาน		การเพิ่ม-ลด	คนงาน		การเพิ่ม-ลด	เงินทุน(ล้านบาท)		การเพิ่ม-ลด
		เม.ย.-66	เม.ย.-65	(%)	เม.ย.-66	เม.ย.-65	(%)	เม.ย.-66	เม.ย.-65	(%)
1	ผลิตภัณฑ์จากพืช	9	6	50.00	181	66	174.24	2,439.05	670.05	264.01
2	อุตสาหกรรมอาหาร	11	14	-21.43	413	360	14.72	304.80	621.10	-50.93
3	อุตสาหกรรมเครื่องดื่มน้ำ	2	3	-33.33	10	33	-69.70	24.00	35.50	-32.39
4	สิ่งทอ	1	1	0.00	80	12	566.67	1.08	12.60	-91.43
5	อุตสาหกรรมเครื่องแต่งกายยกเว้นรองเท้า	1	-	-	63	-	-	3.03	-	-
6	ผลิตหนังสือและผลิตภัณฑ์จากหนังสือ	-	2	-100.00	-	129	-100.00	-	51.50	-100.00
7	แปรรูปไม้และผลิตภัณฑ์จากไม้	5	2	150.00	39	40	-2.50	80.45	8.40	857.74
8	เครื่องเรือนหรือเครื่องตกแต่งในอาคารจากไม้ แก้ว ยาง หรือโลหะอื่นๆ	5	-	-	94	-	-	154.59	-	-
9	ผลิตกระดาษและผลิตภัณฑ์กระดาษ	2	2	0.00	42	35	20.00	47.00	99.75	-52.88
10	การพิมพ์ การเย็บเล่ม ทำปกหรือการทำแม่พิมพ์	4	2	100.00	403	18	2,138.89	568.84	43.05	1,221.50
11	เคมีภัณฑ์และผลิตภัณฑ์เคมี	4	3	33.33	356	44	709.09	2,293.74	184.90	1,140.53
12	ผลิตภัณฑ์จากปิโตรเลียม	-	8	-100.00	-	45	-100.00	-	165.32	-100.00
13	ยางและผลิตภัณฑ์ยาง	1	1	0.00	72	404	-82.18	11.00	1,307.00	-99.16
14	ผลิตภัณฑ์พลาสติก	7	13	-46.15	127	482	-73.65	433.10	663.49	-34.72
15	ผลิตภัณฑ์ท่อโลหะ	12	27	-55.56	102	343	-70.26	310.78	577.65	-46.20
16	ผลิตโลหะขั้นมูลฐาน	1	1	0.00	20	8	150.00	22.50	7.00	221.43
17	ผลิตภัณฑ์โลหะ	9	14	-35.71	248	605	-59.01	398.00	951.09	-58.15
18	ผลิตเครื่องจักรและเครื่องกล	-	2	-100.00	-	125	-100.00	-	310.50	-100.00
19	ผลิตเครื่องใช้ไฟฟ้าและอุปกรณ์	2	4	-50.00	121	582	-79.21	381.53	1,399.45	-72.74
20	ผลิตยานพาหนะและอุปกรณ์รวมทั้งการซ่อมยานพาหนะและอุปกรณ์	3	9	-66.67	243	2,282	-89.35	358.01	17,409.17	-97.94
21	การผลิตอื่นๆ	22	57	-61.40	354	830	-57.35	843.44	2,791.39	-69.78
	รวม	101	171	-40.94	2,968	6,443	-53.93	8,674.94	27,308.92	-68.23

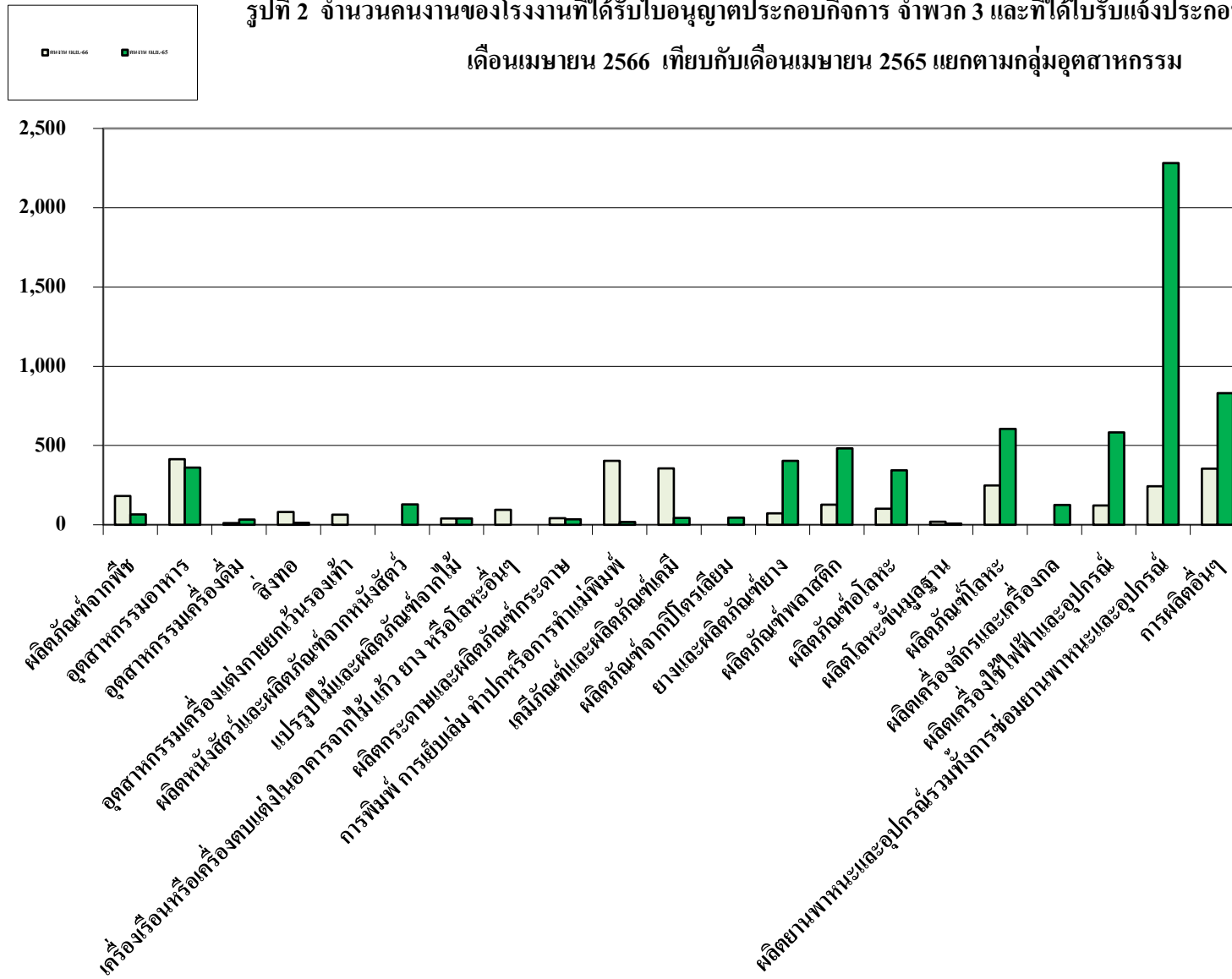
หมายเหตุ เฉพาะโรงงานที่เข้าข่าย ตาม พรบ. โรงงาน (ฉบับที่ 2) ปี 2562 ซึ่งมีขนาด 50 คน/แรงม้า ขึ้นไป

รูปที่ 1 จำนวนโรงงานที่ได้รับใบอนุญาตประกอบกิจการ จำพวก 3 และที่ได้รับแจ้งประกอบกิจการ จำพวก 2  
เดือนเมษายน 2566 เทียบกับเดือนเมษายน 2565 แยกตามกลุ่มอุตสาหกรรม





รูปที่ 2 จำนวนคนงานของโรงงานที่ได้รับใบอนุญาตประกอบกิจการ จำพวก 3 และที่ได้รับแจ้งประกอบกิจการ จำพวก 2 เดือนเมษายน 2566 เทียบกับเดือนเมษายน 2565 แยกตามกลุ่มอุตสาหกรรม





## รายงานแยกตามจังหวัด

ตารางที่ 3 สรุปโครงการที่ได้รับใบอนุญาตประกอบกิจการ จำพวก 3 และที่ได้รับแจ้งประกอบกิจการ จำพวก 2  
จากกรมโรงงานอุตสาหกรรม สำนักงานอุตสาหกรรมจังหวัด และองค์กรปกครองส่วนท้องถิ่น  
เดือนเมษายน 2566

จังหวัด	จำนวน (โรง)	คนงาน	เงินทุน (ล้านบาท)
กรุงเทพมหานคร	2	36	25.43
กำแพงเพชร	2	8	6.00
จันทบุรี	1	80	230.00
ฉะเชิงเทรา	5	427	608.88
ชลบุรี	5	275	344.42
ชัยนาท	1	5	9.00
ชัยภูมิ	1	4	9.50
เชิงขราย	4	28	36.64
เชียงใหม่	2	15	43.50
ศรีสะเกษ	1	2	4.15
ตราด	1	5	10.50
ตาก	2	131	12.94
นครปฐม	6	98	121.50
นนทบุรี	2	58	77.00
น่าน	1	3	15.00
บุรีรัมย์	2	39	39.70
ปทุมธานี	1	25	260.59
ปราจีนบุรี	2	10	24.00
พระนครศรีอยุธยา	2	86	56.55
พะเยา	2	7	26.00
พิจิตร	1	2	3.05
พิจิตร	2	12	13.15
พิษณุโลก	5	33	33.90
มุกดาหาร	1	7	34.00
ยโสธร	1	4	25.00
ระยอง	4	94	771.64
ลพบุรี	4	241	252.00
ลำปาง	1	3	7.30
ลำพูน	1	15	52.00
สงขลา	1	3	9.00
สมุทรปราการ	13	724	4,713.01
สมุทรสาคร	16	349	369.81

จังหวัด	จำนวน (โรง)	คนงาน	เงินทุน (ล้านบาท)
สระบุรี	1	105	362.53
สุโขทัย	1	12	13.60
สุพรรณบุรี	2	15	13.55
สุราษฎร์ธานี	2	7	40.10
รวม	101	2,968	8,674.94

รายงานแยกตามประเภทการประกอบกิจการโรงงาน  
ตามบัญชีท้ายกฎกระทรวง พ.ร.บ.โรงงาน พ.ศ.2535

ตารางที่ 4 สรุปโรงงานที่ได้รับใบอนุญาตประกอบกิจการ จำพวก 3 และที่ได้รับแจ้งประกอบกิจการ จำพวก 2  
จากกรมโรงงานอุตสาหกรรม สำนักงานอุตสาหกรรมจังหวัด และองค์กรปกครองส่วนท้องถิ่น  
เดือนเมษายน 2566

ประเภท โรงงาน	ชื่อประกอบกิจการ	จำนวน	คนงาน	เงินทุน
		(โรง)		(ล้านบาท)
2(1)	การต้ม นึ่ง หรืออบพืชหรือเมล็ดพืช	4	38	76.00
3(2)	การขุดหรือลอกกรวด ทราย หรือดิน	11	31	80.60
3(4)	การดูดทราย	2	12	2.44
4(1)	การฆ่าสัตว์	1	220	126.00
4(3)	การทำผลิตภัณฑ์อาหารสำเร็จรูปจากเนื้อสัตว์ มันสัตว์ หนังสัตว์ หรือ	1	15	24.00
4(6)	การล้าง ซ้ำแหละ แกะ ต้ม นึ่ง ทอด หรือบดสัตว์ หรือส่วนหนึ่งส่วนใด	1	30	6.20
6(1)	การทำอาหารจากสัตว์น้ำและบรรจุในภาชนะที่ผนึกและอากาศเข้าไม่	1	30	8.00
8(2)	การถนอมผัก พืช หรือผลไม้โดยวิธีกวน ดกแห้ง ดอง หรือทำให้เยื่อ	1	3	15.00
9(2)	การทำแป้ง	1	70	2,250.00
9(4)	การผลิตอาหารสำเร็จรูปจากเมล็ดพืชหรือหัวพืช	2	58	66.00
9(5)	การผสมแป้งหรือเมล็ดพืช	1	13	31.05
9(6)	การปอกหัวพืช หรือทำหัวพืชให้เป็นเส้น แวน หรือแท่ง	1	2	16.00
10(3)	การทำผลิตภัณฑ์อาหารจากแป้ง เป็นเส้น เม็ด หรือชิ้น	2	40	32.00
14	โรงงานประกอบกิจการเกี่ยวกับการทำ ตัด ซอย บด หรือย่อยน้ำแข็ง	1	7	34.00
15(1)	การทำอาหารผสมหรืออาหารสำเร็จรูปสำหรับเลี้ยงสัตว์	3	68	59.60
20(1)	การทำน้ำดื่ม	2	10	24.00
23(4)	การตกแต่งหรือเย็บปักถักร้อยสิ่งทอ	1	80	1.08
28(1)	การตัดหรือเย็บเครื่องนุ่งห่ม เข็มขัด ผ้าเช็ดหน้า ผ้าพันคอ เนกไท หูก	1	63	3.03
34(2)	การทำวงกบ ขอบประตู ขอบหน้าต่าง บานประตู บานหน้าต่าง หรือค	1	6	1.40
34(4)	การทำฝอยไม้ การบด ปน หรือย่อยไม้	4	33	79.05
37	โรงงานทำเครื่องเรือนหรือเครื่องตกแต่งภายในอาคารจากไม้ แก้ว ย	5	94	154.59
39	โรงงานผลิตภาชนะบรรจุจากกระดาษทุกชนิดหรือแผ่นกระดาษไฟ	2	42	47.00
41(1)	การพิมพ์ การทำแผ่นเก็บเอกสาร การเย็บเล่ม ทำปก หรือตกแต่งสิ่งพิ	4	403	568.84
43(3)	การบดดินหรือเตรียมวัสดุอื่นเพื่อผสมทำปู หรือสารป้องกันหรือกำ	1	9	12.15
46(1)	การผลิตวัตถุที่รับรองไว้ในตำราชาติรัฐมนตรีว่าการกระทรวงสาธารณสุข	1	295	2,254.39
46(2)	การผลิตวัตถุที่มุ่งหมายสำหรับใช้ในการวิเคราะห์ บำบัด บรรเทา รักร	2	52	27.20
52(3)	การทำยางแผ่นรมควัน การทำยางเครป ยางแท่ง ยางน้ำ หรือการทำยา	1	72	11.00
53(1)	การทำเครื่องมือ เครื่องใช้ เครื่องเรือน หรือเครื่องประดับ และรวมถึง	1	5	16.00
53(4)	การทำภาชนะบรรจุ เช่น ถุง หรือกระสอบ	1	11	3.00
53(5)	การทำพลาสติกเป็นเม็ด แท่ง ท่อ หลอด แผ่น ชั้น ผง หรือรูปทรงต่าง	3	71	378.60
53(9)	การล้าง บด หรือย่อยพลาสติก	2	40	35.50
58(1)	การทำผลิตภัณฑ์คอนกรีต ผลิตภัณฑ์คอนกรีตผสมผลิตภัณฑ์ยิปซัม	12	102	310.78
60	การถลุง ผสม ทำให้บริสุทธิ์ หล่อ หลอม ริด ดึง หรือผลิตโลหะในขั้น	1	20	22.50
63(2)	การทำส่วนประกอบสำหรับใช้ในการก่อสร้างอาคาร	1	15	52.00

ประเภท โรงงาน	ชื่อประกอบกิจการ	จำนวน	คนงาน	เงินทุน
		(โรง)		(ล้านบาท)
64(1)	การทำภาชนะบรรจุ	1	18	22.00
64(2)	การทำผลิตภัณฑ์ด้วยวิธีปั๊มหรือกระแทก	2	75	199.50
64(11)	การอัดเศษโลหะ	1	20	13.00
64(13)	การกลึง เจาะ คว้าน กัด ไส เจียน หรือเชื่อมโลหะทั่วไป	4	120	111.50
72	โรงงานผลิต ประกอบหรือซ่อมแซมเครื่องรับวิทยุ เครื่องรับโทรทัศน์	1	105	362.53
73	โรงงานผลิต ประกอบหรือดัดแปลง เครื่องมือหรือเครื่องใช้ไฟฟ้าที่ไม่	1	16	19.00
77(2)	การทำชิ้นส่วนพิเศษหรืออุปกรณ์สำหรับรถยนต์ หรือรถพ่วง	2	203	334.01
78(1)	การสร้าง ประกอบ ดัดแปลง หรือเปลี่ยนแปลงสภาพจักรยานยนต์ จักร	1	40	24.00
81(3)	การทำเครื่องมือ เครื่องใช้ หรืออุปกรณ์การแพทย์	1	10	27.03
87(1)	การทำเครื่องเล่น	1	80	3.00
89	โรงงานผลิตก๊าซ ซึ่งมีใช้ก๊าซธรรมชาติ และ โรงงานส่งหรือจำหน่ายกั	1	4	35.00
92	โรงงานห้องเย็น	1	80	230.00
100(5)	การชุบเคลือบผิว (Plating, Anodizing)	1	15	9.00
105	โรงงานคัดแยกหรือฟังกลบสิ่งปฏิกูลหรือวัสดุที่ไม่ใช้แล้ว	3	76	56.37
106	การนำผลิตภัณฑ์อุตสาหกรรมที่ไม่ใช้แล้วหรือของเสียจากโรงงานมา	1	46	400.00
รวม		101	2,968	8,674.94



รายชื่อโรงงานที่เงินทุนเกิน 50 ล้านบาท

ตารางที่ 5 โรงงานที่ใช้เงินลงทุนรวมทั้งสิ้น 50 ล้านบาทขึ้นไป

ที่ได้รับใบอนุญาตประกอบกิจการ จำพวก 3 และที่ได้รับแจ้งประกอบกิจการ จำพวก 2

จากกรมโรงงานอุตสาหกรรม สำนักงานอุตสาหกรรมจังหวัด และองค์กรปกครองส่วนท้องถิ่น

เดือนเมษายน 2566

ลำดับที่	เลขทะเบียน	ชื่อโรงงาน	ประกอบกิจการ	เงินทุน (ล้านบาท)
1	3-46(1)-1/66สป	บริษัท เมก้า โลฟไซแอนซ์ จำกัด (มหาชน)	ผลิตยา, ยาน้ำ, ยาผง, ยาเม็ดแคปซูล, ยาแ	2,254.39
2	3-9(2)-3/66สป	บริษัท เคอร์รี่ ฟลาวมิลล์ จำกัด	ผลิตโม้แป้งสาลี และผลิตภัณฑ์แปรรูป จ	2,250.00
3	จ3-41(1)-7/66ณช	บริษัท ชริงฟู้ดส์ (ประเทศไทย) จำกัด (มหาชน	การพิมพ์ฉลาก	471.84
4	ข3-106-12/66รย	บริษัท เวลธ์ ฟิวชั่น อินเตอร์-เทค (ประเทศไทย) จำกัด	ฝุ่นจากระบบควบคุมมลพิษอากาศจากเต	400.00
5	ข3-72-3/66สบ	บริษัท มียาโกะ อินดัสตรี (ประเทศไทย) จำกัด	ผลิตชิ้นส่วนปั๊มโลหะขึ้นรูปสินค้า ที่ใช้กั	362.53
6	ข3-53(5)-18/66รย	บริษัท เพนนี คัลเลอร์ (ประเทศไทย) จำกัด	ผลิตพลาสติกแม่สี	348.60
7	จ3-77(2)-8/66ปท	บริษัท นิชิริน (ประเทศไทย) จำกัด	ผลิตข้อต่อ ประกอบท่อน้ำยาระบบเครื่อง	260.59
8	3-92-16/66จบ	บริษัท จู ชิน หยวน เทรคคิง จำกัด	ห้องเย็นและการถนอมผลไม้โดยวิธีทำห	230.00
9	จ3-64(2)-5/66ชบ	บริษัท ชีวายพี 1991 จำกัด	ทำผลิตภัณฑ์โลหะด้วยวิธีปั๊ม ตัด พับ ม้วน	160.00
10	จ3-4(1)-5/66ลบ	บริษัท เอบีบี ฟู๊ดส์ จำกัด	ฆ่าสัตว์ปีก(ไก่)	126.00
11	จ3-58(1)-67/66สด	บริษัท ท่อไทยคอนกรีต จำกัด	ทำผลิตภัณฑ์คอนกรีต เช่น คอนกรีตบดสี	115.00
12	จ3-58(1)-70/66ลบ	ห้างหุ้นส่วนจำกัด ฟาร์มอานวยสุข	ผลิตคอนกรีตผสมเสร็จ	90.00
13	จ3-77(2)-7/66ชบ	บริษัท วิโซลูชัน แมนูแฟกเจอร์ริง (ไทยแลนด์) จำกัด	ผลิต ประกอบ ชิ้นส่วนรถยนต์	73.42
14	จ3-34(4)-21/66ชบ	นางสาวสุนิศา สีที	ทำเชื้อเพลิงอัดเม็ดจากขี้เลื่อย (Wood Pel	60.00
15	จ3-64(13)-12/66ณช	บริษัท บุญกมล อิเล็กทริกดีไวซ์ จำกัด	ผลิตและประกอบเครื่องใช้สำหรับแผงไฟ	60.00
16	จ3-41(1)-8/66ณช	บริษัท ช่างหยุ่น แพคเกจจิง (ประเทศไทย) จำกัด	รับจ้างพิมพ์กล่องกระดาษชนิดต่างๆ เช่น	60.00
17	จ3-9(4)-2/66นบ	ห้างหุ้นส่วนจำกัด นิวิ ไทย ที เบเกอร์รี่	ผลิตนํ้านมถั่วเหลือง	53.00
18	จ3-63(2)-4/66ลพ	บริษัท เสริมไทย พียูโฟม แชนนิช จำกัด	รีดและหล่อหลอมเหล็ก สังกะสีและโลหะ	52.00

## รายงานแยกตามหน่วยงานที่อนุญาต

### - อนุญาตโดยกรมโรงงานอุตสาหกรรม

- แยกตามจังหวัด

- แยกตามประเภทการประกอบกิจการโรงงานตามบัญชีท้ายกฎกระทรวง พ.ร.บ.โรงงาน พ.ศ. 2535

### - อนุญาตโดยอุตสาหกรรมจังหวัด

- แยกตามจังหวัด

- แยกตามประเภทการประกอบกิจการโรงงานตามบัญชีท้ายกฎกระทรวง พ.ร.บ.โรงงาน พ.ศ. 2535

### - อนุญาตโดยองค์กรปกครองส่วนท้องถิ่น

- แยกตามจังหวัด

- แยกตามประเภทการประกอบกิจการโรงงานตามบัญชีท้ายกฎกระทรวง พ.ร.บ.โรงงาน พ.ศ. 2535

### - อนุญาตจากกรมอุตสาหกรรมพื้นฐานและการเหมืองแร่

- แยกตามจังหวัด

- แยกตามประเภทการประกอบกิจการโรงงานตามบัญชีท้ายกฎกระทรวง พ.ร.บ.โรงงาน พ.ศ. 2535

### - สำนักงานคณะกรรมการกำกับกิจการพลังงาน

- แยกตามจังหวัด

- แยกตามประเภทการประกอบกิจการโรงงานตามบัญชีท้ายกฎกระทรวง พ.ร.บ.โรงงาน พ.ศ. 2535

รายงานแยกตามหน่วยงานที่อนุญาต

อนุญาตจากกรมโรงงานอุตสาหกรรม

แยกตามจังหวัด

แยกตามประเภทการประกอบกิจการโรงงานตามบัญชีท้ายกฎกระทรวง พ.ร.บ.โรงงาน พ.ศ. 2535

ตารางที่ 6 สรุปโรงงานที่ได้รับอนุญาตประกอบกิจการ จำพวก 3 จากกรมโรงงานอุตสาหกรรม

แยกตามจังหวัด เดือนเมษายน 2566

จังหวัด	จำนวน (โรง)	คนงาน	เงินทุน (ล้านบาท)
กรุงเทพมหานคร	1	20	6.43
จันทบุรี	1	80	230.00
ตาก	1	51	9.94
พระนครศรีอยุธยา	1	73	25.50
พิจิตร	1	8	7.05
พิษณุโลก	1	10	6.90
มุกดาหาร	1	7	34.00
สมุทรปราการ	3	437	4,515.39
สมุทรสาคร	1	5	40.00
สุราษฎร์ธานี	1	3	5.10
รวม	12	694	4,880.30

ตารางที่ 7 สรุปโรงงานที่ได้รับอนุญาตประกอบกิจการ จำพวก 3 จากกรมโรงงานอุตสาหกรรม

แยกตามประเภท เดือนเมษายน 2566

ประเภท โรงงาน	ชื่อประกอบกิจการ	จำนวน โรงงาน	คนงาน	เงินทุนรวม (ล้านบาท)
9(2)	การทำแป้ง	1	70	2,250.00
14	โรงงานประกอบกิจการเกี่ยวกับการทำ คัด ซอย บด หรือย่อยน้ำแข็ง	1	7	34.00
34(4)	การทำฟอยไม้ การบด ปั่น หรือย่อยไม้	3	21	19.05
46(1)	การผลิตวัตถุที่รับรองไว้ในคำราชาที่รัฐมนตรีว่าการกระทรวงสาธารณสุขประกาศ	1	295	2,254.39
52(3)	การทำยางแผ่นรมควัน การทำยางเครป ยางแท่ง ยางน้ำ หรือการทำยางให้เป็นรูปแบบ	1	72	11.00
64(13)	การกลึง เจาะ คว้าน กัด ไส เจียน หรือเชื่อมโลหะทั่วไป	1	73	25.50
92	โรงงานห้องเย็น	1	80	230.00
105	โรงงานคัดแยกหรือฝักรวมสิ่งปฏิกูลหรือวัสดุที่ไม่ใช้แล้ว	3	76	56.37
รวม		12	694	4,880.30

รายงานแยกตามหน่วยงานที่อนุญาต

อนุญาตจากอุตสาหกรรมจังหวัด

แยกตามจังหวัด

แยกตามประเภทการประกอบกิจการโรงงานตามบัญชีท้ายกฎกระทรวง พ.ร.บ.โรงงาน พ.ศ. 2535

ตารางที่ 8 สรุปโรงงานที่ได้รับอนุญาตประกอบกิจการ จำพวก 3 และที่ได้รับใบอนุญาตประกอบกิจการ จำพวก 2

จากสำนักงานอุตสาหกรรมจังหวัด แยกตามจังหวัด เดือนเมษายน 2566

จังหวัด	จำนวน โรงงาน	คนงาน	เงินทุน (ล้านบาท)
กำแพงเพชร	2	8	6.00
ฉะเชิงเทรา	5	427	608.88
ชลบุรี	5	275	344.42
ชัยนาท	1	5	9.00
ชัยภูมิ	1	4	9.50
ตรัง	1	2	4.15
ตราด	1	5	10.50
ตาก	1	80	3.00
นครปฐม	6	98	121.50
นนทบุรี	2	58	77.00
น่าน	1	3	15.00
บุรีรัมย์	2	39	39.70
ปทุมธานี	1	25	260.59
ปราจีนบุรี	2	10	24.00
พระนครศรีอยุธยา	1	13	31.05
พะเยา	2	7	26.00
พิจิตร	1	2	3.05
พิจิตร	1	4	6.10
พิษณุโลก	4	23	27.00
ยโสธร	1	4	25.00
ระยอง	4	94	771.64
ลพบุรี	4	241	252.00
ลำปาง	1	3	7.30
ลำพูน	1	15	52.00
สงขลา	1	3	9.00
สมุทรปราการ	10	287	197.62
สมุทรสาคร	15	344	329.81
สระบุรี	1	105	362.53
สุพรรณบุรี	2	15	13.55
สุราษฎร์ธานี	1	4	35.00
สุโขทัย	1	12	13.60
เขียงราย	4	28	36.64
เขียงใหม่	2	15	43.50
รวม	88	2,258	3,775.63



ตารางที่ 9 สรุปโรงงานที่ได้รับอนุญาตประกอบกิจการ จำพวก 3 และที่ได้รับใบอนุญาตประกอบกิจการ จำพวก 2 จากสำนักงานอุตสาหกรรมจังหวัด แยกตามประเภท เดือนเมษายน 2566

ประเภท โรงงาน	ชื่อประกอบกิจการ	จำนวน โรงงาน	คนงาน	เงินทุนรวม (ล้านบาท)
2(1)	การต้ม นึ่ง หรืออบพืชหรือเมล็ดพืช	4	38	76.00
3(2)	การขูดหรือลอกกรวด ทราบ หรือดิน	11	31	80.60
3(4)	การคัดทราย	2	12	2.44
4(1)	การฆ่าสัตว์	1	220	126.00
4(3)	การทำผลิตภัณฑ์อาหารสำเร็จรูปจากเนื้อสัตว์ มันสัตว์ หนังสัตว์ หรือส	1	15	24.00
4(6)	การล้าง ขำ แหะ แคะ ต้ม นึ่ง ทอด หรือบดสัตว์ หรือส่วนหนึ่งส่วนใด	1	30	6.20
6(1)	การทำอาหารจากสัตว์น้ำและบรรจุในภาชนะที่ผนึกและอากาศเข้าไม่ได้	1	30	8.00
8(2)	การถนอมผัก พืช หรือผลไม้โดยวิธีกวน ตากแห้ง ดอง หรือทำให้เยือก	1	3	15.00
9(4)	การผลิตอาหารสำเร็จรูปจากเมล็ดพืชหรือหัวพืช	2	58	66.00
9(5)	การผสมแป้งหรือเมล็ดพืช	1	13	31.05
9(6)	การปอกหัวพืช หรือทำหัวพืชให้เป็นเส้น แวน หรือแท่ง	1	2	16.00
10(3)	การทำผลิตภัณฑ์อาหารจากแป้ง เป็นเส้น เม็ด หรือชิ้น	2	40	32.00
15(1)	การทำอาหารผสมหรืออาหารสำเร็จรูปสำหรับเลี้ยงสัตว์	3	68	59.60
20(1)	การทำน้ำดื่ม	2	10	24.00
23(4)	การตกแต่งหรือเย็บปักถักร้อยสิ่งทอ	1	80	1.08
28(1)	การตัดหรือเย็บเครื่องนุ่งห่ม เข็มขัด ผ้าเช็ดหน้า ผ้าพันคอ เนกไท หูกระ	1	63	3.03
34(2)	การทำวงกบ ขอบประตู ขอบหน้าต่าง บานประตู บานหน้าต่าง หรือส่ว	1	6	1.40
34(4)	การทำฝอยไม้ การบด ปั่น หรือย่อยไม้	1	12	60.00
37	โรงงานทำเครื่องเรือนหรือเครื่องตกแต่งภายในอาคารจากไม้ แก้ว ยาง	5	94	154.59
39	โรงงานผลิตภาชนะบรรจุจากกระดาษทุกชนิดหรือแผ่นกระดาษไฟเบอร์	2	42	47.00
41(1)	การพิมพ์ การทำแฟ้มเก็บเอกสาร การเย็บเล่ม ทำปก หรือตกแต่งสิ่งพิมพ์	4	403	568.84
43(3)	การบดดินหรือเตรียมวัสดุอื่นเพื่อผสมทำปูน หรือสารป้องกันหรือกำจัด	1	9	12.15
46(2)	การผลิตวัตถุที่มุ่งหมายสำหรับใช้ในการวิเคราะห์ บำบัด บรรเทา รักษา	2	52	27.20
53(1)	การทำเครื่องมือ เครื่องใช้ เครื่องเรือน หรือเครื่องประดับ และรวมถึงชี	1	5	16.00
53(4)	การทำภาชนะบรรจุ เช่น ถูง หรือกระสอบ	1	11	3.00
53(5)	การทำพลาสติกเป็นเม็ด แท่ง ท่อ หลอด แผ่น ชั้น ผง หรือรูปทรงต่าง ๆ	3	71	378.60
53(9)	การล้าง บด หรือย่อยพลาสติก	2	40	35.50
58(1)	การทำผลิตภัณฑ์คอนกรีต ผลิตภัณฑ์คอนกรีตผสมผลิตภัณฑ์อิมพัช	12	102	310.78
60	การถลุง ผสม ทำให้บริสุทธิ์ หล่อ หลอม รีด ดึง หรือผลิตโลหะในขั้นค	1	20	22.50
63(2)	การทำส่วนประกอบสำหรับใช้ในการก่อสร้างอาคาร	1	15	52.00
64(1)	การทำภาชนะบรรจุ	1	18	22.00
64(2)	การทำผลิตภัณฑ์ด้วยวิธีป้อนหรือกระแทก	2	75	199.50

ประเภท โรงงาน	ชื่อประกอบกิจการ	จำนวน โรงงาน	คนงาน	เงินทุนรวม (ล้านบาท)
64(11)	การอัดเศษโลหะ	1	20	13.00
64(13)	การกลึง เจาะ คว้าน กัด ไส เจียน หรือเชื่อมโลหะทั่วไป	3	47	86.00
72	โรงงานผลิต ประกอบหรือซ่อมแซมเครื่องรับวิทยุ เครื่องรับโทรทัศน์	1	105	362.53
77(2)	การทำชิ้นส่วนพิเศษหรืออุปกรณ์สำหรับรถยนต์ หรือรถพ่วง	2	203	334.01
78(1)	การสร้าง ประกอบ ตัดแปลง หรือเปลี่ยนแปลงสภาพจักรยานยนต์ จักร	1	40	24.00
81(3)	การทำเครื่องมือ เครื่องใช้ หรืออุปกรณ์การแพทย์	1	10	27.03
87(1)	การทำเครื่องเล่น	1	80	3.00
89	โรงงานผลิตก๊าซ ซึ่งมีใช้ก๊าซธรรมชาติ และ โรงงานส่งหรือจำหน่ายก๊าซ	1	4	35.00
100(5)	การชุบเคลือบผิว (Plating, Anodizing)	1	15	9.00
106	การนำผลิตภัณฑ์อุตสาหกรรมที่ไม่ใช้แล้วหรือของเสียจากโรงงานมาผั	1	46	400.00
รวม		88	2,258	3,775.63

รายงานแยกตามหน่วยงานที่อนุญาต

อนุญาตจากองค์กรปกครองส่วนท้องถิ่น

แยกตามจังหวัด

แยกตามประเภทการประกอบกิจการโรงงานตามบัญชีท้ายกฎกระทรวง พ.ร.บ.โรงงาน พ.ศ. 2535

ตารางที่ 10 สรุปโรงงานที่ได้รับใบแจ้งประกอบกิจการ จำพวก 2 จากองค์กรปกครองส่วนท้องถิ่น

แยกตามจังหวัด เดือนเมษายน 2566

จังหวัด	จำนวน โรงงาน	คนงาน	เงินทุน (ล้านบาท)
กรุงเทพมหานคร	1	16	19.00
รวม	1	16	19.00

ตารางที่ 11 สรุปโรงงานที่ได้รับใบแจ้งประกอบกิจการ จำพวก 2 จากองค์กรปกครองส่วนท้องถิ่น

แยกตามประเภท เดือนเมษายน 2566

ประเภท โรงงาน	ชื่อประกอบกิจการ	จำนวน โรงงาน	คนงาน	เงินทุนรวม (ล้านบาท)
73	โรงงานผลิต ประกอบหรือดัดแปลง เครื่องมือหรือเครื่องใช้ไฟฟ้าที่ไม่ได้ระบุ	1	16	19.00
	รวม	1	16	19.00

โรงงานที่ได้รับอนุญาตขยายกิจการ

ตารางที่ 12 จำนวนโรงงานที่ได้รับใบอนุญาตขยายกิจการ เดือนเมษายน 2566 แยกตามกลุ่มอุตสาหกรรม

ลำดับ กลุ่มที่	กลุ่มอุตสาหกรรม	จำนวน (โรง)	คนงาน	เงินทุน (ล้านบาท)
1	ผลิตภัณฑ์จากพืช	2	61	450.00
2	อุตสาหกรรมอาหาร	2	-	9.50
3	อุตสาหกรรมเครื่องดื่มน้ำ	-	-	-
4	สิ่งทอ	1	-	-
5	อุตสาหกรรมเครื่องแต่งกายยกเว้นรองเท้า	-	-	-
6	ผลิตหนังสือพิมพ์และผลิตภัณฑ์จากหนังสือพิมพ์	-	-	-
7	แปรรูปไม้และผลิตภัณฑ์จากไม้	-	-	-
8	เครื่องเรือนหรือเครื่องตกแต่งในอาคารจากไม้ แก้ว ยาง หรือโลหะอื่นๆ	-	-	-
9	ผลิตกระดาษและผลิตภัณฑ์กระดาษ	-	-	-
10	การพิมพ์ การเย็บเล่ม ทำปกหรือการทำแม่พิมพ์	-	-	-
11	เคมีภัณฑ์และผลิตภัณฑ์เคมี	1	9	130.00
12	ผลิตภัณฑ์จากปิโตรเลียม	-	-	-
13	ยางและผลิตภัณฑ์ยาง	-	-	-
14	ผลิตภัณฑ์พลาสติก	2	54	38.40
15	ผลิตภัณฑ์อลูมิเนียม	2	222	52.80
16	ผลิตโลหะขั้นมูลฐาน	-	-	-
17	ผลิตภัณฑ์โลหะ	1	-	73.00
18	ผลิตเครื่องจักรและเครื่องกล	-	-	-
19	ผลิตเครื่องใช้ไฟฟ้าและอุปกรณ์	-	-	-
20	ผลิตยานพาหนะและอุปกรณ์รวมทั้งการซ่อมยานพาหนะและอุปกรณ์	1	156	372.68
21	การผลิตอื่นๆ	1	4	5.50
<b>รวม</b>		13	506	1,131.88

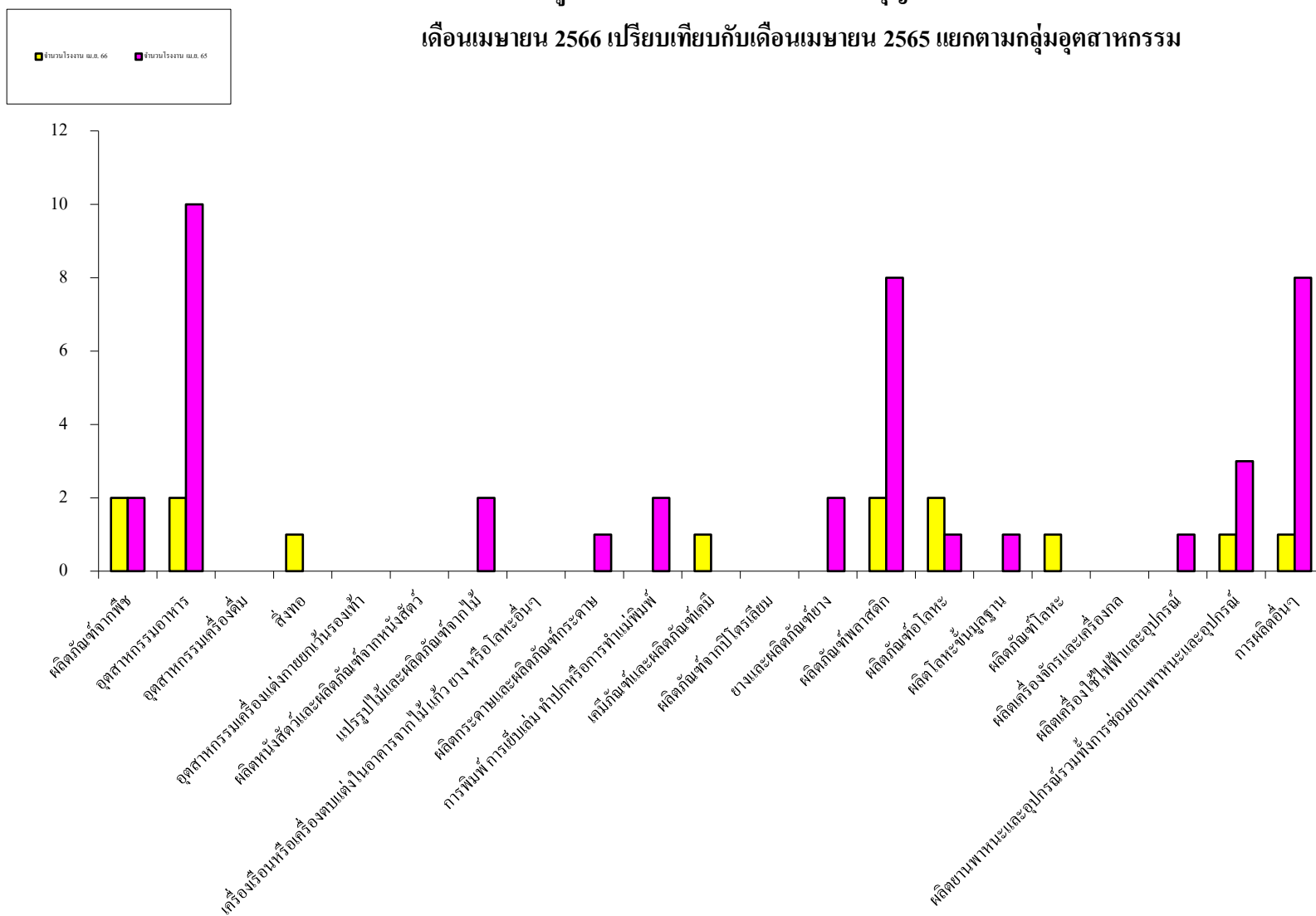
ผลิตภัณฑ์จ	2	61	450.00
ผลิตยานพา	1	156	372.68
เคมีภัณฑ์แล	1	9	130.00
ผลิตภัณฑ์โ	1	0	73.00
ผลิตภัณฑ์อ	2	222	52.80
ผลิตภัณฑ์พ	2	54	38.40
อุตสาหกรรม	2	0	9.50
สิ่งทอ	1	0	-
อุตสาหกรรม	0	0	-
อุตสาหกรรม	0	0	-
ผลิตหนังสือ	0	0	-
แปรรูปไม้แล	0	0	-
เครื่องเรือน	0	0	-
ผลิตกระดาษ	0	0	-
การพิมพ์ กา	0	0	-
ผลิตภัณฑ์จ	0	0	-
ยางและผลิต	0	0	-
ผลิตโลหะซึ	0	0	-
ผลิตเครื่องจ	0	0	-
ผลิตเครื่องใ	0	0	-



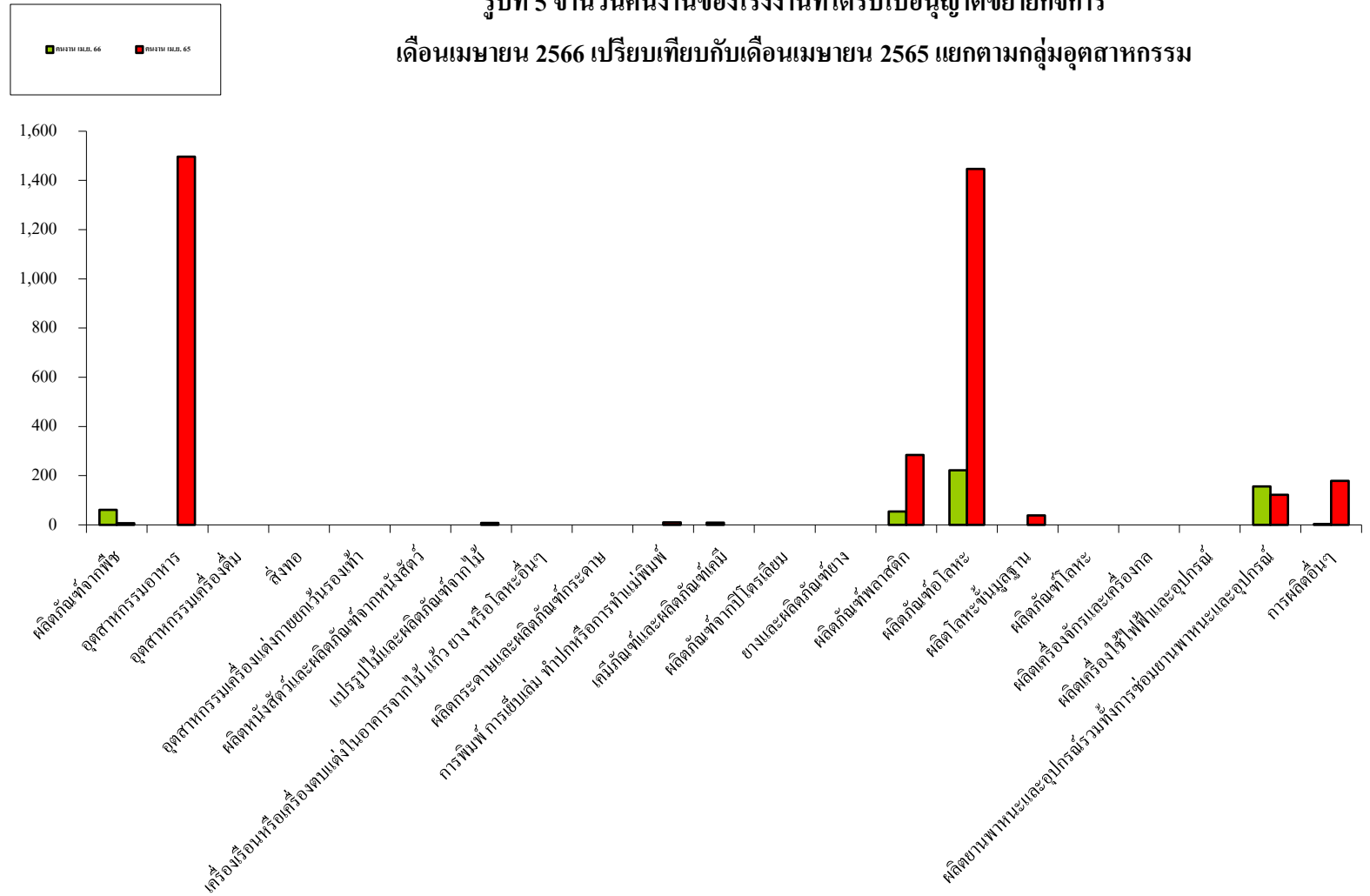
ตารางที่ 13 จำนวนโรงงานที่ได้รับใบอนุญาตขยายกิจการ เดือนเมษายน 2566 เปรียบเทียบกับเดือนเมษายน 2565 แยกตามกลุ่มอุตสาหกรรม

ลำดับ กลุ่มที่	กลุ่มอุตสาหกรรม	จำนวนโรงงาน		การเพิ่ม-ลด (%)	คนงาน		การเพิ่ม-ลด (%)	เงินทุน(ล้านบาท)		การเพิ่ม-ลด (%)
		เม.ย. 66	เม.ย. 65		เม.ย. 66	เม.ย. 65		เม.ย. 66	เม.ย. 65	
1	ผลิตภัณฑ์จากพืช	2	2	0.00	61	7	771.43	450.00	76.63	487.25
2	อุตสาหกรรมอาหาร	2	10	-80.00	-	1,497	-100.00	9.50	992.50	-99.04
3	อุตสาหกรรมเครื่องดื่มน้ำ	-	0	-	-	0	-	-	0.00	-
4	สิ่งทอ	1	0	-	-	0	-	-	0.00	-
5	อุตสาหกรรมเครื่องแต่งกายยกเว้นรองเท้า	-	0	-	-	0	-	-	0.00	-
6	ผลิตภัณฑ์สัตว์และผลิตภัณฑ์จากหนังสัตว์	-	0	-	-	0	-	-	0.00	-
7	แปรรูปไม้และผลิตภัณฑ์จากไม้	-	2	-100.00	-	8	-100.00	-	28.00	-100.00
8	เครื่องเรือนหรือเครื่องตกแต่งในอาคารจากไม้ แก้ว ยาง หรือโลหะอื่นๆ	-	0	-	-	0	-	-	0.00	-
9	ผลิตภัณฑ์กระดาษและผลิตภัณฑ์กระดาษ	-	1	-100.00	-	0	-	-	0.00	-
10	การพิมพ์ การเย็บเล่ม ทำปกหรือการทำแม่พิมพ์	-	2	-100.00	-	10	-100.00	-	12.00	-100.00
11	เคมีภัณฑ์และผลิตภัณฑ์เคมี	1	0	-	9	0	-	130.00	0.00	-
12	ผลิตภัณฑ์จากปิโตรเลียม	-	0	-	-	0	-	-	0.00	-
13	ยางและผลิตภัณฑ์ยาง	-	2	-100.00	-	0	-	-	0.00	-
14	ผลิตภัณฑ์พลาสติก	2	8	-75.00	54	284	-80.99	38.40	357.00	-89.24
15	ผลิตภัณฑ์โลหะ	2	1	100.00	222	1,447	-84.66	52.80	745.35	-92.92
16	ผลิตโลหะขั้นมูลฐาน	-	1	-100.00	-	39	-100.00	-	240.00	-100.00
17	ผลิตภัณฑ์โลหะ	1	0	-	-	0	-	73.00	0.00	-
18	ผลิตเครื่องจักรและเครื่องกล	-	0	-	-	0	-	-	0.00	-
19	ผลิตเครื่องใช้ไฟฟ้าและอุปกรณ์	-	1	-100.00	-	0	-	-	0.00	-
20	ผลิตยานพาหนะและอุปกรณ์รวมทั้งการซ่อมยานพาหนะและอุปกรณ์	1	3	-66.67	156	122	27.87	372.68	680.70	-45.25
21	การผลิตอื่นๆ	1	8	-87.50	4	179	-97.77	5.50	2,798.10	-99.80
	รวม	13	41	-68.29	506	3,593	-85.92	1,131.88	5,930.28	-80.91

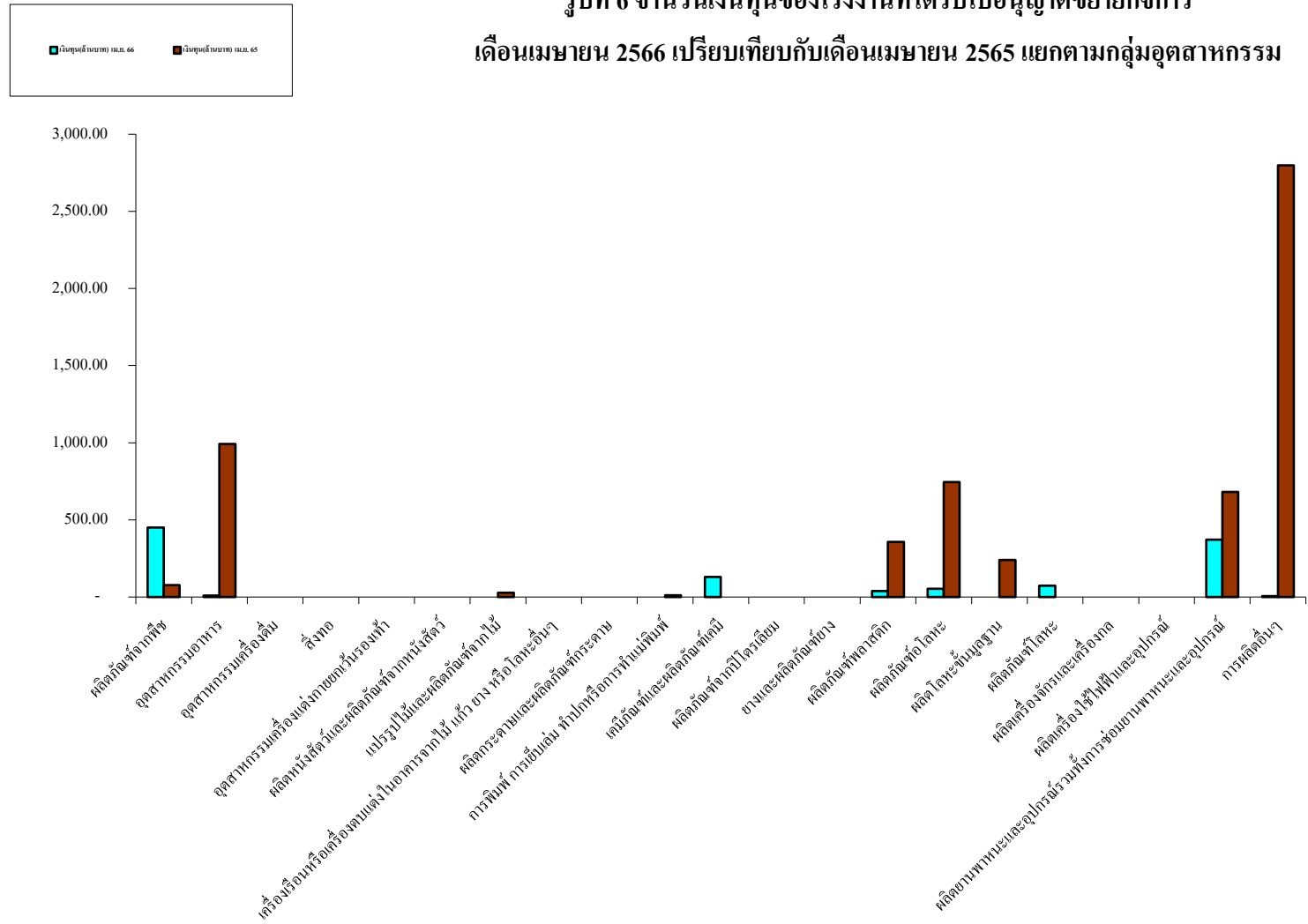
รูปที่ 4 จำนวนโรงงานที่ได้รับใบอนุญาตขยายกิจการ  
เดือนเมษายน 2566 เปรียบเทียบกับเดือนเมษายน 2565 แยกตามกลุ่มอุตสาหกรรม



รูปที่ 5 จำนวนคนงานของโรงงานที่ได้รับใบอนุญาตขยายกิจการ  
เดือนเมษายน 2566 เปรียบเทียบกับเดือนเมษายน 2565 แยกตามกลุ่มอุตสาหกรรม



รูปที่ 6 จำนวนเงินทุนของโรงงานที่ได้รับใบอนุญาตขยายกิจการ  
เดือนเมษายน 2566 เปรียบเทียบกับเดือนเมษายน 2565 แยกตามกลุ่มอุตสาหกรรม



โรงงานที่เลิกประกอบกิจการ

ตารางที่ 14 จำนวนโรงงานที่เลิกประกอบกิจการ เดือนเมษายน 2566 แยกตามกลุ่มอุตสาหกรรม

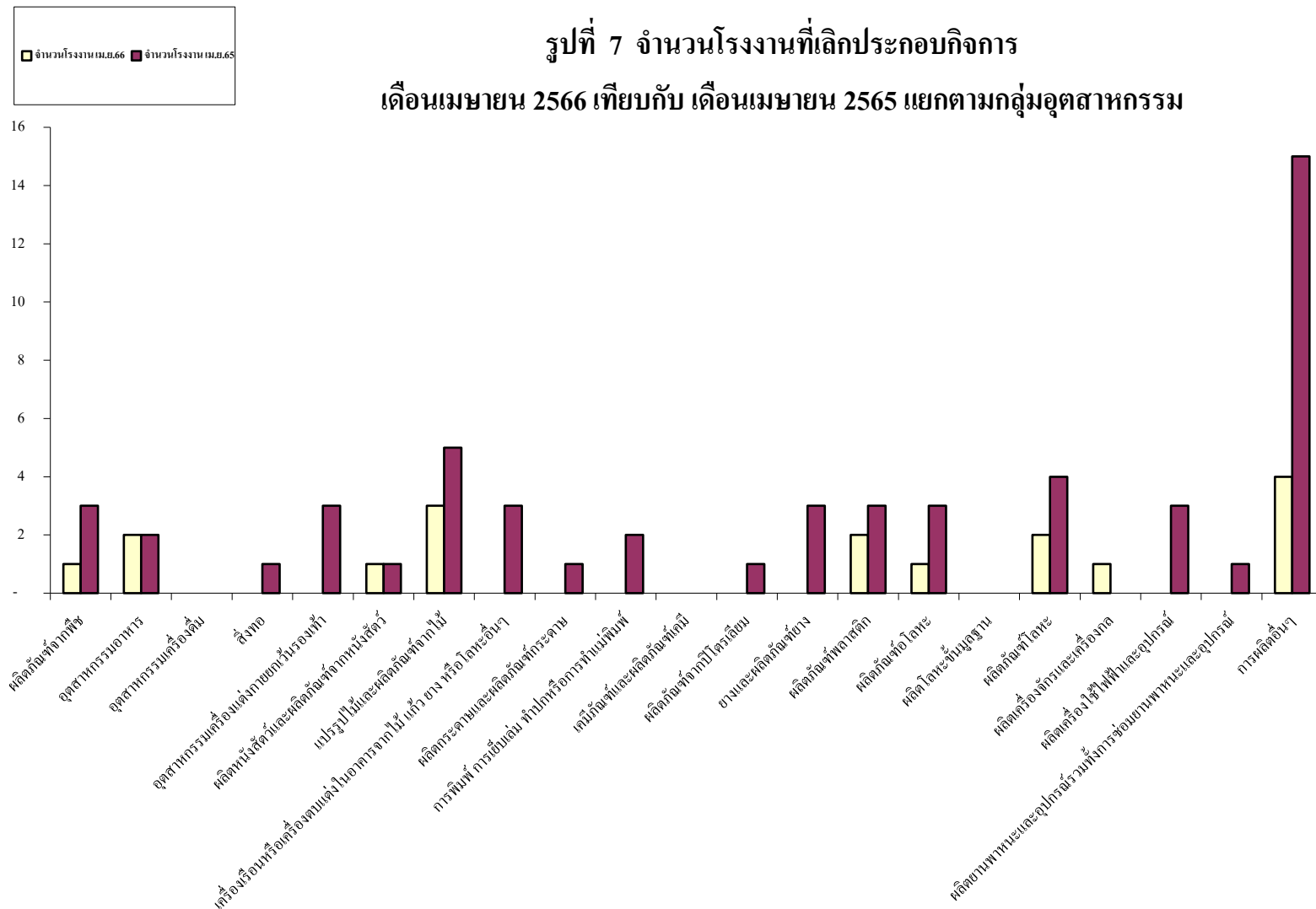
ลำดับ กลุ่มที่	กลุ่มอุตสาหกรรม	จำนวน (โรง)	คนงาน	เงินทุน (ล้านบาท)
1	ผลิตภัณฑ์จากพืช	1	10	70.00
2	อุตสาหกรรมอาหาร	2	25	17.27
3	อุตสาหกรรมเครื่องดื่มน้ำ	-	-	-
4	สิ่งทอ	-	-	-
5	อุตสาหกรรมเครื่องแต่งกายยกเว้นรองเท้า	-	-	-
6	ผลิตหนังสือพิมพ์และผลิตภัณฑ์จากหนังสือพิมพ์	1	105	30.77
7	แปรรูปไม้และผลิตภัณฑ์จากไม้	3	23	14.73
8	เครื่องเรือนหรือเครื่องตกแต่งในอาคารจากไม้ แก้ว ยาง หรือโลหะอื่นๆ	-	-	-
9	ผลิตกระดาษและผลิตภัณฑ์กระดาษ	-	-	-
10	การพิมพ์ การเย็บเล่ม ทำปกหรือการทำแม่พิมพ์	-	-	-
11	เคมีภัณฑ์และผลิตภัณฑ์เคมี	-	-	-
12	ผลิตภัณฑ์จากปิโตรเลียม	-	-	-
13	ยางและผลิตภัณฑ์ยาง	-	-	-
14	ผลิตภัณฑ์พลาสติก	2	132	35,631.95
15	ผลิตภัณฑ์อลูมิเนียม	1	8	9.50
16	ผลิตโลหะขั้นมูลฐาน	-	-	-
17	ผลิตภัณฑ์โลหะ	2	61	13.78
18	ผลิตเครื่องจักรและเครื่องกล	1	5	0.90
19	ผลิตเครื่องใช้ไฟฟ้าและอุปกรณ์	-	-	-
20	ผลิตยานพาหนะและอุปกรณ์รวมทั้งการซ่อมยานพาหนะและอุปกรณ์	-	-	-
21	การผลิตอื่นๆ	4	21	8.20
<b>รวม</b>		<b>17</b>	<b>390</b>	<b>35,797.10</b>

ตารางที่ 15 จำนวนโรงงานที่เลิกประกอบกิจการ เดือนเมษายน 2566 เทียบกับ เดือนเมษายน 2565 แยกตามกลุ่มอุตสาหกรรม

ลำดับ กลุ่มที่	กลุ่มอุตสาหกรรม	จำนวนโรงงาน		การเพิ่ม-ลด	คนงาน		การเพิ่ม-ลด	เงินทุน(ล้านบาท)		การเพิ่ม-ลด
		เม.ย.66	เม.ย.65	%	เม.ย.66	เม.ย.65	%	เม.ย.66	เม.ย.65	%
1	ผลิตภัณฑ์จากพืช	1	3	-66.67	10	24	-58.33	70.00	43.18	62.11
2	อุตสาหกรรมอาหาร	2	2	0.00	25	21	19.05	17.27	2.22	679.33
3	อุตสาหกรรมเครื่องดื่มน้ำ	-	-	-	-	-	-	-	-	-
4	สิ่งทอ	-	1	-100.00	-	291	-100.00	-	75.00	-100.00
5	อุตสาหกรรมเครื่องแต่งกายยกเว้นรองเท้า	-	3	-100.00	-	328	-100.00	-	14.92	-100.00
6	ผลิตหนังสัตว์และผลิตภัณฑ์จากหนังสัตว์	1	1	0.00	105	24	337.50	30.77	13.05	135.88
7	แปรรูปไม้และผลิตภัณฑ์จากไม้	3	5	-40.00	23	81	-71.60	14.73	23.40	-37.05
8	เครื่องเรือนหรือเครื่องตกแต่งในอาคารจากไม้ แก้ว ยาง หรือโลหะอื่นๆ	-	3	-100.00	-	63	-100.00	-	22.30	-100.00
9	ผลิตกระดาษและผลิตภัณฑ์กระดาษ	-	1	-100.00	-	48	-100.00	-	2.00	-100.00
10	การพิมพ์ การเย็บเล่ม ทำปกหรือการทำแม่พิมพ์	-	2	-100.00	-	120	-100.00	-	70.75	-100.00
11	เคมีภัณฑ์และผลิตภัณฑ์เคมี	-	-	-	-	-	-	-	-	-
12	ผลิตภัณฑ์จากปิโตรเลียม	-	1	-100.00	-	7	-100.00	-	7.60	-100.00
13	ยางและผลิตภัณฑ์ยาง	-	3	-100.00	-	18	-100.00	-	166.84	-100.00
14	ผลิตภัณฑ์พลาสติก	2	3	-33.33	132	104	26.92	35,631.95	2.51	1,418,369.19
15	ผลิตภัณฑ์อโลหะ	1	3	-66.67	8	12	-33.33	9.50	51.80	-81.66
16	ผลิตโลหะขั้นมูลฐาน	-	-	-	-	-	-	-	-	-
17	ผลิตภัณฑ์โลหะ	2	4	-50.00	61	63	-3.17	13.79	211.22	-93.47
18	ผลิตเครื่องจักรและเครื่องกล	1	-	-	5	-	-	0.90	-	-
19	ผลิตเครื่องใช้ไฟฟ้าและอุปกรณ์	-	3	-100.00	-	118	-100.00	-	170.20	-100.00
20	ผลิตยานพาหนะและอุปกรณ์รวมทั้งการซ่อมยานพาหนะและอุปกรณ์	-	1	-100.00	-	7	-100.00	-	0.30	-100.00
21	การผลิตอื่นๆ	4	15	-73.33	21	347	-93.95	8.20	901.97	-99.09
	รวม	17	54	-68.52	390	472	-17.37	35,797.10	1,779.25	1,911.92

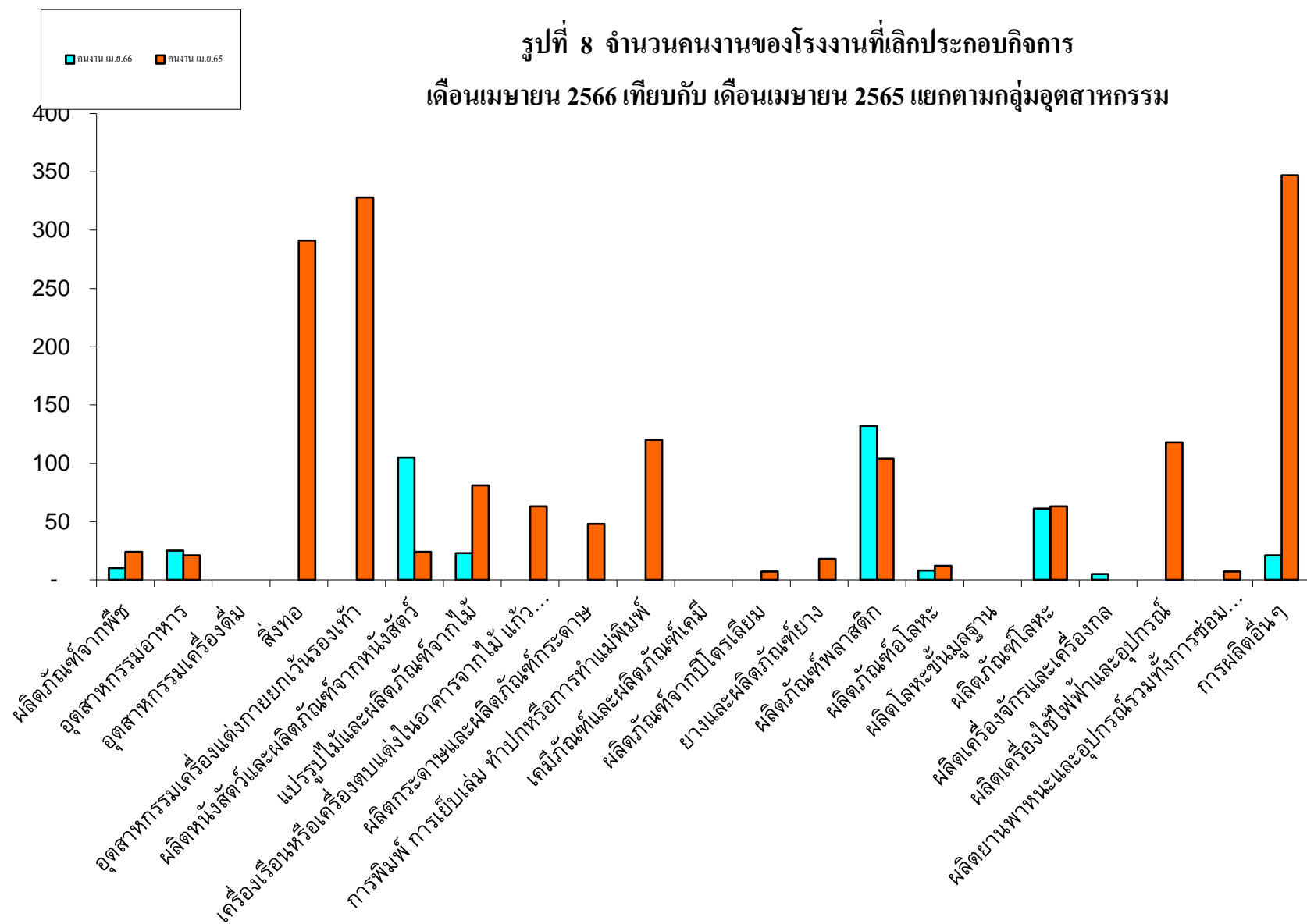
หมายเหตุ เฉพาะโรงงานที่เข้าข่าย ตาม พรบ.โรงงาน (ฉบับที่ 2) ปี 2562 ซึ่งมีขนาด 50 คน/แรงม้า ขึ้นไป

รูปที่ 7 จำนวนโรงงานที่เลิกประกอบกิจการ  
เดือนเมษายน 2566 เทียบกับ เดือนเมษายน 2565 แยกตามกลุ่มอุตสาหกรรม



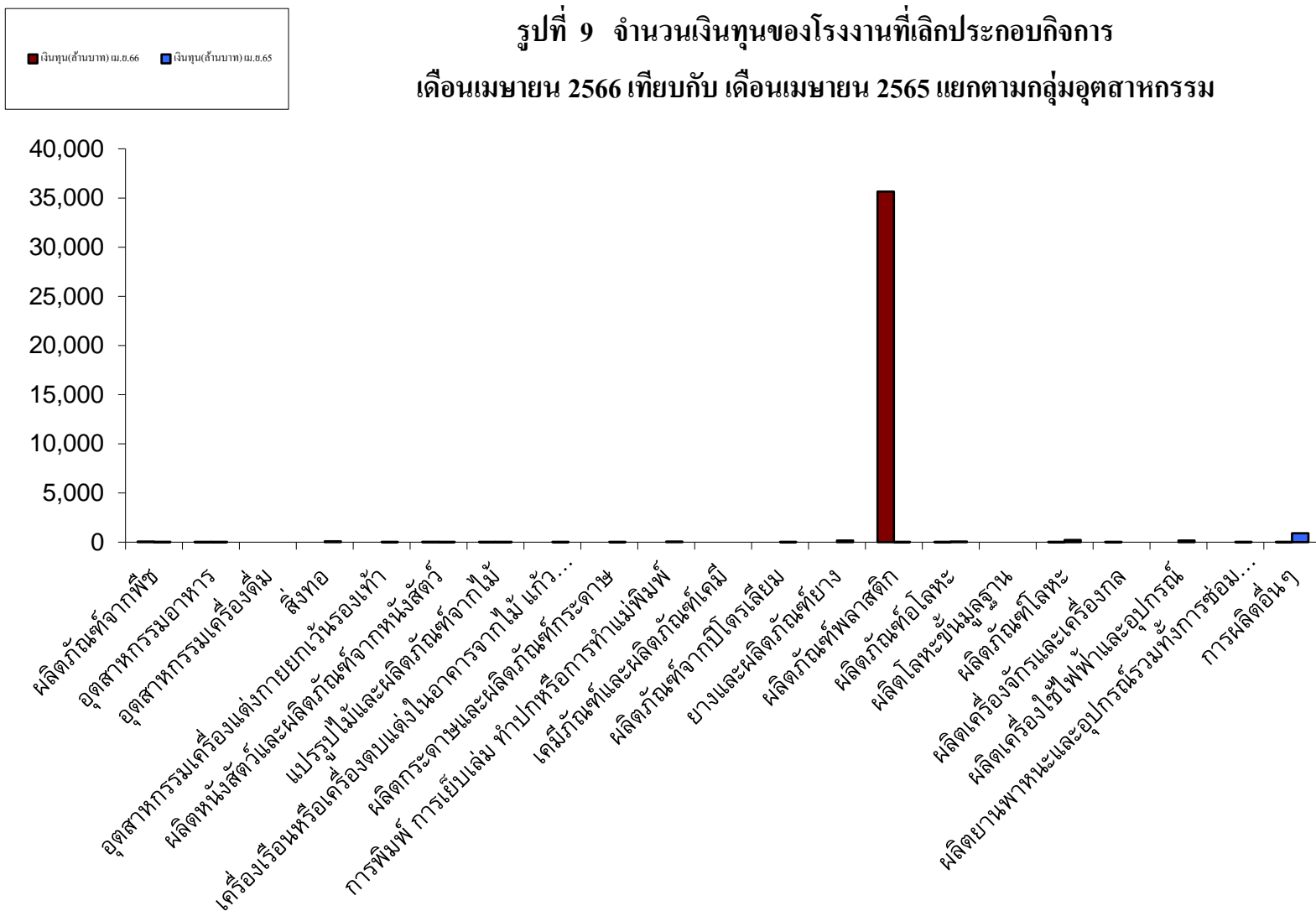


รูปที่ 8 จำนวนคนงานของโรงงานที่เลิกประกอบกิจการ  
เดือนเมษายน 2566 เทียบกับ เดือนเมษายน 2565 แยกตามกลุ่มอุตสาหกรรม



### รูปที่ 9 จำนวนเงินทุนของโรงงานที่เลิกประกอบกิจการ

เดือนเมษายน 2566 เทียบกับ เดือนเมษายน 2565 แยกตามกลุ่มอุตสาหกรรม



ตารางที่ 16 โรงงานที่เล็กประกอบกิจการ เดือนเมษายน 2566 แยกตามกลุ่มอุตสาหกรรม

ลำดับ กลุ่มที่	กลุ่มอุตสาหกรรม	สาเหตุเชิงลึกๆ	จำนวน	คนงาน	เงินทุน
			(โรง)		(ล้านบาท)
1	ผลิตภัณฑ์จากพืช	เชิงลึกประกอบกิจการโรงงาน	1	10	70.00
2	อุตสาหกรรมอาหาร	เชิงลึกประกอบกิจการโรงงาน	2	25	17.27
6	ผลิตภัณฑ์สัตว์และผลิตภัณฑ์จากสัตว์	เชิงลึกประกอบกิจการโรงงาน	1	105	30.77
7	แปรรูปไม้และผลิตภัณฑ์จากไม้	เชิงลึกประกอบกิจการโรงงาน	2	17	12.15
		จำหน่ายทะเบียนโรงงาน	1	6	2.58
14	ผลิตภัณฑ์พลาสติก	เชิงลึกประกอบกิจการโรงงาน	2	132	35,631.95
15	ผลิตภัณฑ์อโลหะ	จำหน่ายทะเบียนโรงงาน	1	8	9.50
17	ผลิตภัณฑ์โลหะ	จำหน่ายทะเบียนโรงงาน	1	8	1.79
		ไม่เข้าข่ายเป็นโรงงานตาม พรบ	1	53	12.00
18	ผลิตเครื่องจักรและเครื่องกล	เชิงลึกประกอบกิจการโรงงาน	1	5	0.90
21	การผลิตอื่นๆ	เชิงลึกประกอบกิจการโรงงาน	4	21	8.20
รวม			17	390	35,797.10

สรุปปริมาณการแจ้งรับของเสียเข้ามาในบริเวณโรงงาน โดยผู้รับกำจัด

- สรุปปริมาณการแจ้งรับของเสียเข้ามาในบริเวณโรงงาน โดยผู้รับกำจัด  
แยกตามกลุ่มอุตสาหกรรม
- สรุปปริมาณการแจ้งรับของเสียเข้ามาในบริเวณโรงงาน โดยผู้รับกำจัด  
แยกตามจังหวัด

ตารางที่ 17 สรุปปริมาณการแจ้งรับของเสียเข้ามาในบริเวณโรงงาน โดยผู้รับกำจัด

เดือนเมษายน 2566 แยกตามกลุ่มอุตสาหกรรม

ลำดับ กลุ่มที่	กลุ่มอุตสาหกรรม	ปริมาณของเสีย อันตราย (ตัน)	ปริมาณของเสีย ไม่อันตราย (ตัน)	ปริมาณของเสีย ทั้งหมด (ตัน)
1	ผลิตภัณฑ์จากพืช	212.51	7,871.30	8,083.81
2	อุตสาหกรรมอาหาร	556.54	965,885.38	966,441.92
3	อุตสาหกรรมเครื่องดัด	34.96	142,856.62	142,891.58
4	สิ่งทอ	383.77	2,657.70	3,041.47
5	อุตสาหกรรมเครื่องแต่งกายยกเว้นรองเท้า	35.65	204.26	239.90
6	ผลิตหนังสัตว์และผลิตภัณฑ์จากหนังสัตว์	619.49	1,317.92	1,937.40
7	แปรรูปไม้และผลิตภัณฑ์จากไม้	41.67	59.01	100.68
8	เครื่องเรือนหรือเครื่องตกแต่งในอาคารจากไม้ แก้ว ยาง หรือโลหะอื่นๆ	141.10	549.59	690.70
9	ผลิตกระดาษและผลิตภัณฑ์กระดาษ	855.99	40,413.48	41,269.47
10	การพิมพ์ การเย็บเล่ม ทำปกหรือการทำแม่พิมพ์	607.02	1,622.99	2,230.02
11	เคมีภัณฑ์และผลิตภัณฑ์เคมี	16,659.87	25,598.52	42,258.39
12	ผลิตภัณฑ์จากปิโตรเลียม	2,114.85	935.04	3,049.88
13	ยางและผลิตภัณฑ์ยาง	2,667.62	9,607.84	12,275.46
14	ผลิตภัณฑ์พลาสติก	2,525.28	5,507.50	8,032.79
15	ผลิตภัณฑ์โลหะ	956.28	10,256.56	11,212.83
16	ผลิตโลหะขั้นมูลฐาน	13,079.09	43,531.40	56,610.50
17	ผลิตภัณฑ์โลหะ	10,899.13	36,069.65	46,968.78
18	ผลิตเครื่องจักรและเครื่องกล	5,258.89	13,494.34	18,753.23
19	ผลิตเครื่องใช้ไฟฟ้าและอุปกรณ์	9,111.32	17,649.41	26,760.73
20	ผลิตยานพาหนะและอุปกรณ์รวมทั้งการซ่อมยานพาหนะและอุปกรณ์	14,219.96	53,063.68	67,283.64
21	การผลิตอื่นๆ	12,473.79	35,282.55	47,756.34
	รวม	93,454.78	1,414,434.74	1,507,889.52

ตารางที่ 18 สรุปปริมาณการแจ้งรับของเสียเข้ามาในบริเวณโรงงาน โดยผู้รับกำจัด

เดือนเมษายน 2566 แยกตามจังหวัด

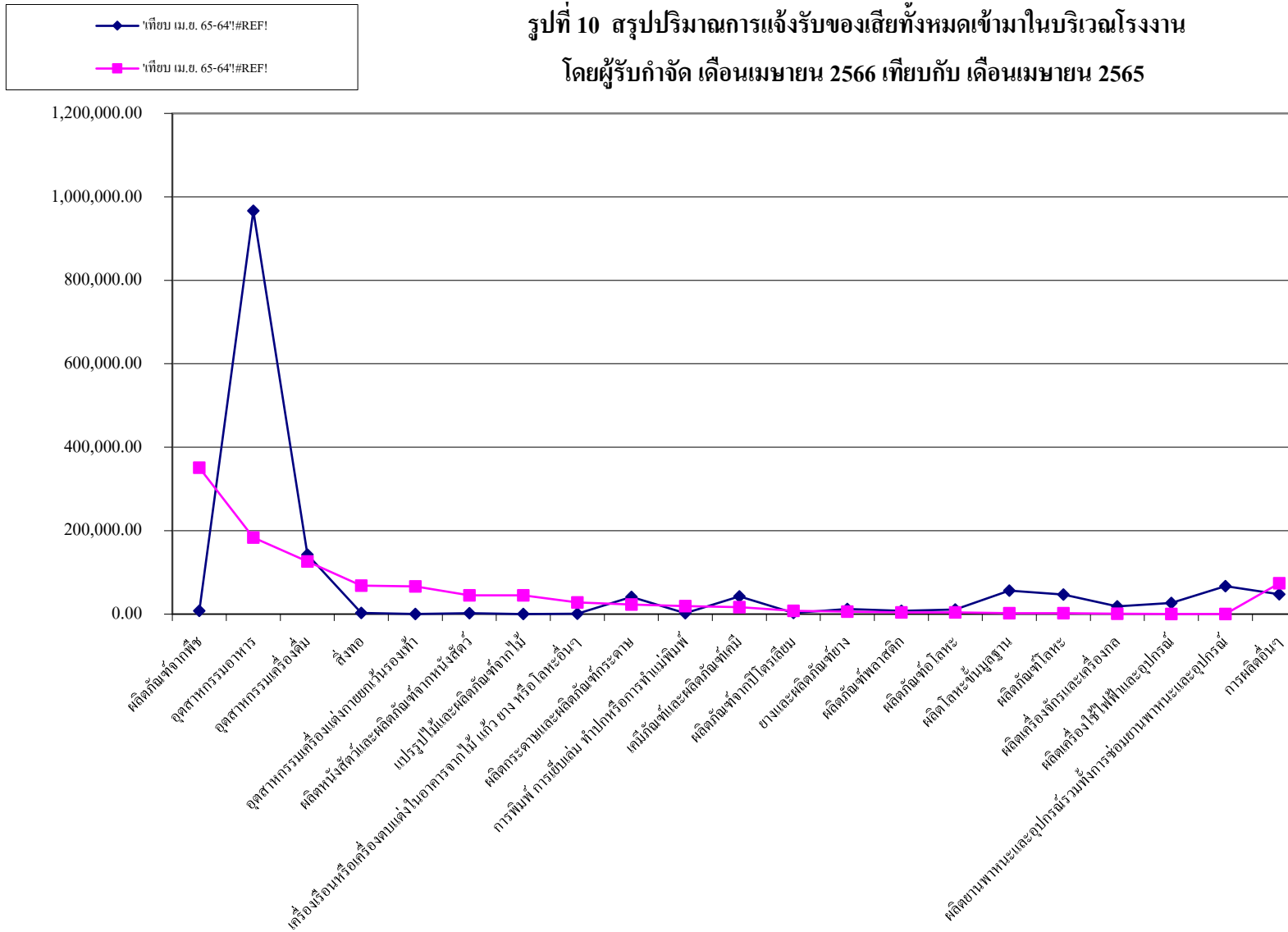
จังหวัด	ปริมาณของเสีย อันตราย (ตัน)	ปริมาณของเสีย ไม่อันตราย (ตัน)	ปริมาณของเสีย ทั้งหมด (ตัน)
กระบี่	40.61	61.89	102.50
กรุงเทพมหานคร	3,961.33	10,967.32	14,928.65
กาญจนบุรี	200.90	15,148.31	15,349.21
กาฬสินธุ์	16.36	32.28	48.64
กำแพงเพชร	0.60	1,053.50	1,054.10
ขอนแก่น	197.59	6,401.55	6,599.13
จันทบุรี	3.53	14.76	18.28
ฉะเชิงเทรา	5,919.00	27,357.93	33,276.93
ชลบุรี	17,449.21	56,244.66	73,693.87
ชัยนาท	49.05	70.79	119.83
ชัยภูมิ	14.55	6,285.00	6,299.54
ชุมพร	5.51	427.20	432.71
เชียงราย	15.83	-	15.83
เชียงใหม่	74.05	37.47	111.52
ศรีสะเกษ	31.11	277.26	308.37
ตราด	1.63	-	1.63
ตาก	12.42	17,054.97	17,067.39
นครนายก	20.23	129.47	149.70
นครปฐม	497.86	11,696.15	12,194.02
นครพนม	1.86	-	1.86
นครราชสีมา	1,870.67	779,662.28	781,532.95
นครศรีธรรมราช	75.81	235.84	311.65
นครสวรรค์	18.66	38.75	57.40
นนทบุรี	249.16	780.32	1,029.48
นราธิวาส	5.08	-	5.08
น่าน	1.79	-	1.79
บึงกาฬ	-	-	-
บุรีรัมย์	21.63	18,071.15	18,092.78
ปทุมธานี	3,313.20	45,800.31	49,113.51
ประจวบคีรีขันธ์	409.37	1,887.94	2,297.31
ปราจีนบุรี	3,014.19	41,661.54	44,675.72

จังหวัด	ปริมาณของเสีย อันตราย (ตัน)	ปริมาณของเสีย ไม่อันตราย (ตัน)	ปริมาณของเสีย ทั้งหมด (ตัน)
ปัตตานี	0.60	-	0.60
พระนครศรีอยุธยา	4,545.21	17,141.35	21,686.56
พะเยา	0.87	58.43	59.29
พังงา	23.67	-	23.67
พัทลุง	4.22	31.43	35.64
พิจิตร	3.83	7.43	11.26
พิษณุโลก	2.92	36.53	39.45
เพชรบุรี	285.96	671.71	957.66
เพชรบูรณ์	31.86	0.30	32.16
แพร่	4.45	0.07	4.52
ภูเก็ต	28.58	-	28.58
มหาสารคาม	4.83	35.64	40.47
มุกดาหาร	7.90	-	7.90
แม่ฮ่องสอน	1.59	-	1.59
ยโสธร	0.40	-	0.40
ยะลา	-	654.27	654.27
ร้อยเอ็ด	11.69	31.34	43.03
ระนอง	0.05	-	0.05
ระยอง	29,420.14	69,547.17	98,967.31
ราชบุรี	255.39	9,678.60	9,933.99
ลพบุรี	282.80	3,890.63	4,173.43
ลำปาง	4.32	80.10	84.42
ลำพูน	504.40	1,020.91	1,525.31
เลย	8.28	0.02	8.30
ศรีสะเกษ	17.10	-	17.10
สกลนคร	8.16	-	8.16
สงขลา	614.55	3,899.18	4,513.73
สตูล	1.50	1.59	3.09
สมุทรปราการ	9,256.26	28,880.77	38,137.03
สมุทรสงคราม	14.40	269.62	284.02
สมุทรสาคร	3,270.85	14,534.28	17,805.13
สระแก้ว	31.07	166.32	197.38
สระบุรี	5,413.36	29,116.14	34,529.50

จังหวัด	ปริมาณของเสีย อันตราย (ตัน)	ปริมาณของเสีย ไม่อันตราย (ตัน)	ปริมาณของเสีย ทั้งหมด (ตัน)
สิงห์บุรี	56.91	16,982.59	17,039.50
สุโขทัย	10.34	10.13	20.47
สุพรรณบุรี	27.57	18,904.18	18,931.75
สุราษฎร์ธานี	48.32	7,943.05	7,991.37
สุรินทร์	10.91	38.72	49.63
หนองคาย	1.50	14.12	15.62
หนองบัวลำภู	-	146,091.45	146,091.45
อ่างทอง	1,623.44	242.40	1,865.84
อำนาจเจริญ	6.33	-	6.33
อุดรธานี	73.46	3,021.39	3,094.85
อุตรดิตถ์	3.27	-	3.27
อุทัยธานี	3.25	-	3.25
อุบลราชธานี	35.55	34.29	69.83
<b>รวม</b>	<b>93,454.78</b>	<b>1,414,434.74</b>	<b>1,507,889.52</b>



รูปที่ 10 สรุปปริมาณการแจ้งรับของเสียทั้งหมดเข้ามาในบริเวณโรงงาน โดยผู้รับกำจัด เดือนเมษายน 2566 เทียบกับ เดือนเมษายน 2565



ตารางที่ 19 สรุปปริมาณการแจ้งรับของเสียเข้ามาในบริเวณโรงงาน โดยผู้รับกำจัด เดือนเมษายน 2566 เทียบกับ เดือนเมษายน 2565 แยกตามกลุ่มอุตสาหกรรม

ลำดับ กลุ่มที่	รายละเอียดกลุ่มอุตสาหกรรม	ปริมาณของเสียอันตราย		การเพิ่ม-ลด (%)	ปริมาณของเสีย ไม่อันตราย(ตัน)		การเพิ่ม-ลด (%)	ปริมาณของเสียทั้งหมด		การเพิ่ม-ลด (%)
		(ตัน)						(ตัน)		
		เม.ย. 66	เม.ย. 65		เม.ย. 66	เม.ย. 65		เม.ย. 66	เม.ย. 65	
1	ผลิตภัณฑ์จากพืช	212.51	1,108.06	-80.82	7,871.30	349,666.62	-97.75	8,083.81	350,774.68	-97.70
2	อุตสาหกรรมอาหาร	556.54	48.68	1,043.36	965,885.38	183,624.39	426.01	966,441.92	183,673.07	426.18
3	อุตสาหกรรมเครื่องคัม	34.96	24,581.14	-99.86	142,856.62	101,590.15	40.62	142,891.58	126,171.28	13.25
4	สิ่งทอ	383.77	13,356.00	-97.13	2,657.70	54,801.36	-95.15	3,041.47	68,157.36	-95.54
5	อุตสาหกรรมเครื่องแต่งกายยกเว้นรองเท้า	35.65	14,024.37	-99.75	204.26	52,188.23	-99.61	239.90	66,212.59	-99.64
6	ผลิตหนังสือและผลิตภัณฑ์จากหนังสือ	619.49	969.11	-36.08	1,317.92	43,891.64	-97.00	1,937.40	44,860.75	-95.68
7	แปรรูปไม้และผลิตภัณฑ์จากไม้	41.67	11,550.31	-99.64	59.01	33,296.11	-99.82	100.68	44,846.42	-99.78
8	เครื่องเรือนหรือเครื่องตกแต่งในอาคารจากไม้ แก้ว ยาง หรือโลหะอื่นๆ	141.10	9,615.14	-98.53	549.59	18,496.88	-97.03	690.70	28,112.02	-97.54
9	ผลิตกระดาษและผลิตภัณฑ์กระดาษ	855.99	4,025.01	-78.73	40,413.48	18,979.27	112.93	41,269.47	23,004.28	79.40
10	การพิมพ์ การเย็บเล่ม ทำปกหรือการทำแม่พิมพ์	607.02	6,248.80	-90.29	1,622.99	12,861.79	-87.38	2,230.02	19,110.59	-88.33
11	เคมีภัณฑ์และผลิตภัณฑ์เคมี	16,659.87	1,349.90	1,134.16	25,598.52	15,570.10	64.41	42,258.39	16,920.00	149.75
12	ผลิตภัณฑ์จากปิโตรเลียม	2,114.85	1,913.23	10.54	935.04	5,707.84	-83.62	3,049.88	7,621.07	-59.98
13	ยางและผลิตภัณฑ์ยาง	2,667.62	39.26	6,694.76	9,607.84	5,990.95	60.37	12,275.46	6,030.21	103.57
14	ผลิตภัณฑ์พลาสติก	2,525.28	242.05	943.30	5,507.50	3,712.81	48.34	8,032.79	3,954.86	103.11
15	ผลิตภัณฑ์อโลหะ	956.28	2,904.03	-67.07	10,256.56	924.10	1,009.90	11,212.83	3,828.13	192.91
16	ผลิตโลหะขั้นมูลฐาน	13,079.09	567.14	2,206.14	43,531.40	1,619.14	2,588.56	56,610.50	2,186.28	2,489.35
17	ผลิตภัณฑ์โลหะ	10,899.13	796.87	1,267.75	36,069.65	1,353.26	2,565.39	46,968.78	2,150.13	2,084.46
18	ผลิตเครื่องจักรและเครื่องกล	5,258.89	77.33	6,700.32	13,494.34	830.32	1,525.19	18,753.23	907.66	1,966.12
19	ผลิตเครื่องใช้ไฟฟ้าและอุปกรณ์	9,111.32	42.31	21,434.67	17,649.41	321.57	5,388.51	26,760.73	363.88	7,254.27
20	ผลิตยานพาหนะและอุปกรณ์รวมทั้งการซ่อมยานพาหนะและอุปกรณ์	14,219.96	34.14	41,558.00	53,063.68	179.81	29,411.63	67,283.64	213.94	31,349.62
21	การผลิตอื่นๆ	12,473.79	13,408.57	-6.97	35,282.55	60,722.53	-41.90	47,756.34	74,131.10	-35.58
	<b>รวม</b>	<b>93,454.78</b>	<b>106,901.43</b>	<b>-12.58</b>	<b>1,414,434.74</b>	<b>966,328.86</b>	<b>46.37</b>	<b>1,507,889.52</b>	<b>1,073,230.29</b>	<b>40.50</b>