

ดัชนีความเชื่อมั่นภาคอุตสาหกรรม

Thai Industries Sentiment Index: TISI

ประจำเดือนพฤษภาคม 2566

บทสรุปผู้บริหาร

● สภาอุตสาหกรรมแห่งประเทศไทย ได้ดำเนินการสำรวจความเชื่อมั่นผู้ประกอบการประจำเดือนพฤษภาคม 2566 จำนวน 1,327 ราย ครอบคลุม 45 กลุ่มอุตสาหกรรมของสภาอุตสาหกรรมแห่งประเทศไทย แยกเป็นกลุ่มอุตสาหกรรมขนาดย่อม อุตสาหกรรมขนาดกลาง และอุตสาหกรรมขนาดใหญ่ ร้อยละ 30.6, 33.4 และ 36.0 ของกลุ่มตัวอย่างทั้งหมด ตามลำดับ แบ่งเป็นกลุ่มอุตสาหกรรมในภาคกลาง ภาคเหนือ ภาคตะวันออกเฉียงเหนือ ภาคตะวันออก และภาคใต้ ร้อยละ 38.4, 15.3, 12.9, 22.2 และ 11.2 ตามลำดับ และแบ่งตามกลุ่มอุตสาหกรรมที่เน้นตลาดในประเทศ และกลุ่มอุตสาหกรรมที่เน้นตลาดต่างประเทศ ร้อยละ 75.4 และ 24.6 ตามลำดับ

● ผลการสำรวจดัชนีความเชื่อมั่นภาคอุตสาหกรรมในเดือนพฤษภาคม 2566 อยู่ที่ระดับ **92.5** ปรับตัวลดลงจาก **95.0** ในเดือนเมษายน ปรับตัวลดลงต่อเนื่องเป็นเดือนที่ **2** เมื่อพิจารณาองค์ประกอบของค่าดัชนีฯ พบว่าปรับตัวลดลงทุกองค์ประกอบ ทั้งดัชนีฯ คำสั่งซื้อโดยรวม ยอดขายโดยรวม ปริมาณการผลิต ต้นทุนประกอบการ และผลประกอบการ

● ความเชื่อมั่นของผู้ประกอบการภาคอุตสาหกรรม ปรับตัวลดลงต่อเนื่องจากเดือนก่อนหน้า โดยมีปัจจัยลบจากการส่งออกของไทยที่ชะลอลงต่อเนื่อง จากสภาวะเศรษฐกิจโลกที่มีความไม่แน่นอน ส่งผลให้อุปสงค์จากประเทศคู่ค้าลดลง ขณะที่อัตราแลกเปลี่ยนยังคงผันผวน นอกจากนี้ผู้ประกอบการยังคงเผชิญกับปัญหาต้นทุนการผลิตที่ทรงตัวอยู่ในระดับสูง โดยเฉพาะราคาพลังงาน ขณะที่อัตราดอกเบี้ยเงินกู้ที่อยู่ในทิศทางขาขึ้นส่งผลให้ผู้ประกอบการมีต้นทุนการเงินเพิ่มขึ้น ปัญหาหนี้ครัวเรือนทำให้ผู้บริโภคมีระดับการใช้จ่าย นอกจากนี้ยังมีความกังวลเกี่ยวกับการเมืองหลังเลือกตั้งที่ยังไม่แน่นอน ยังไม่สามารถจัดตั้งรัฐบาลได้โดยเร็ว

อย่างไรก็ตาม ยังคงมีปัจจัยสนับสนุนจากการขยายตัวของภาคการท่องเที่ยว ทำให้ความต้องการสินค้าอุตสาหกรรมเพิ่มขึ้น ขณะที่การฟื้นตัวของเศรษฐกิจจีนส่งผลดีต่อภาคการส่งออก

● ขณะที่ดัชนีคาดการณ์ **3** เดือนข้างหน้า อยู่ที่ระดับ **104.3** ปรับตัวลดลง จาก **105.0** ในเดือนเมษายน เนื่องจากผู้ประกอบการมีความกังวลเกี่ยวกับนโยบายการปรับขึ้นค่าจ้างขั้นต่ำของรัฐบาลใหม่ ซึ่งจะส่งผลกระทบต่อต้นทุนประกอบการของผู้ประกอบการไทยโดยเฉพาะ SMEs รวมทั้งทำให้การลงทุนจากต่างประเทศลดลง ขณะที่ความแปรปรวนของสภาพภูมิอากาศและปัญหาภัยแล้งส่งผลต่อวัตถุดิบในอุตสาหกรรมแปรรูปสินค้าเกษตร นอกจากนี้การชะลอลงของเศรษฐกิจโลก และความผันผวนของเศรษฐกิจการเงินโลก ยังเป็นปัจจัยเสี่ยงต่อเศรษฐกิจไทย

ดัชนีความเชื่อมั่นฯ จำแนกตามขนาดของอุตสาหกรรม ในเดือนพฤษภาคม 2566 จากการสำรวจพบว่าดัชนีความเชื่อมั่นฯ ของอุตสาหกรรมขนาดย่อม อยู่ที่ระดับ 92.5 ปรับตัวเพิ่มขึ้นจากระดับ 90.7 ในเดือนเมษายน ขณะที่ดัชนีความเชื่อมั่นฯ ของอุตสาหกรรมขนาดกลาง และขนาดใหญ่ อยู่ที่ระดับ 95.9 และ 89.2 ปรับตัวลดลงจากระดับ 100.3 และ 93.5 ในเดือนเมษายน

- ดัชนีความเชื่อมั่นฯ คัดการณ์ 3 เดือนข้างหน้า จำแนกตามรายขนาดของอุตสาหกรรม จากการสำรวจพบว่าดัชนีความเชื่อมั่นฯ ของอุตสาหกรรมขนาดย่อม อยู่ที่ระดับ 106.5 ปรับตัวเพิ่มขึ้นจากระดับ 101.9 ในเดือนเมษายน ขณะที่ดัชนีความเชื่อมั่นฯ ของอุตสาหกรรมขนาดกลาง และขนาดใหญ่ อยู่ที่ระดับ 104.4, 102.3 ตามลำดับ ปรับตัวลดลงจากระดับ 107.2 และ 105.6 ในเดือนเมษายน

- ดัชนีความเชื่อมั่นฯ จำแนกตามรายภูมิภาคในเดือนพฤษภาคม 2566 จากการสำรวจพบว่าดัชนีความเชื่อมั่นฯ ของภาคกลาง ภาคตะวันออกเฉียงเหนือและภาคตะวันออก อยู่ที่ระดับ 95.6, 95.0 และ 87.1 ตามลำดับ ปรับตัวลดลง จากระดับ 99.0, 98.9 และ 91.8 ในเดือนเมษายน ขณะที่ดัชนีความเชื่อมั่นฯ ของภาคเหนือ และภาคใต้ อยู่ที่ระดับ 93.0 และ 88.7 ปรับตัวเพิ่มขึ้น จากระดับ 92.0 และ 86.9 ในเดือนเมษายน

- ดัชนีความเชื่อมั่นฯ คัดการณ์ 3 เดือนข้างหน้า จำแนกตามรายภูมิภาค จากการสำรวจพบว่าดัชนีความเชื่อมั่นฯ คัดการณ์ของภาคกลาง ภาคตะวันออกเฉียงเหนือ ภาคตะวันออกและภาคใต้ อยู่ที่ระดับ 111.1, 105.8, 102.5 และ 93.7 ปรับตัวลดลง จากระดับ 112.4, 106.9, 105.0 และ 95.3 ในเดือนเมษายน ดัชนีความเชื่อมั่นฯ คัดการณ์ของภาคเหนือ อยู่ที่ระดับ 96.3 ในเดือนเมษายน ปรับตัวเพิ่มขึ้นจากระดับ 92.1 ในเดือนเมษายน

- ดัชนีความเชื่อมั่นฯ จำแนกตามตลาด ในเดือนพฤษภาคม 2566 จากการสำรวจพบว่าค่าดัชนีความเชื่อมั่นฯ กลุ่มที่เน้นตลาดในประเทศอยู่ที่ระดับ 97.1 ปรับตัวลดลง จากระดับ 99.6 ในเดือนเมษายน ขณะที่ดัชนีความเชื่อมั่นฯ กลุ่มที่เน้นตลาดต่างประเทศ อยู่ที่ระดับ 78.2 ปรับตัวลดลง จากระดับ 80.4 ในเดือนเมษายน

- ดัชนีความเชื่อมั่นฯ คัดการณ์ 3 เดือนข้างหน้า ของกลุ่มที่เน้นตลาดในประเทศ อยู่ที่ระดับ 107.6 ปรับตัวลดลง จากระดับ 108.8 ในเดือนเมษายน ขณะที่ดัชนีความเชื่อมั่นฯ คัดการณ์ 3 เดือนข้างหน้า ของกลุ่มที่เน้นตลาดต่างประเทศ อยู่ที่ระดับ 96.0 เพิ่มขึ้นจากระดับ 93.3 ในเดือนเมษายน

ข้อเสนอแนะของผู้ประกอบการที่มีต่อภาครัฐประจำเดือนพฤษภาคม 2566 ดังนี้ 1) มาตรการช่วยเหลือผู้ประกอบการ SMEs ที่ได้รับผลกระทบจากการปรับขึ้นอัตราดอกเบี้ยเงินกู้ที่ปรับเพิ่มขึ้นตามอัตราดอกเบี้ยนโยบาย ซึ่งส่งผลให้ผู้ประกอบการมีภาระหนี้เพิ่มขึ้นและความสามารถในการชำระหนี้ลดลง อาทิ สนับสนุนสินเชื่อดอกเบี้ยต่ำเพิ่มเสริมสภาพคล่อง การปรับโครงสร้างหนี้ การปรับเงื่อนไขการค้ำประกันสินเชื่อให้มีความยืดหยุ่นขึ้น 2) สนับสนุนให้ผู้ประกอบการใช้สิทธิประโยชน์สำหรับการส่งออกภายใต้ความตกลงการค้าเสรี (FTA) ฉบับต่างๆ เพิ่มขึ้น เพื่อสร้างแต้มต่อให้กับสินค้าไทย และช่วยเพิ่มมูลค่าการส่งออก 3) เร่งให้มีการจัดตั้งคณะรัฐบาลใหม่ เพื่อไม่ให้เกิดสุญญากาศทางการเมือง และสร้างความเชื่อมั่นให้กับนักลงทุน

ดัชนีความเชื่อมั่นภาคอุตสาหกรรม

Thai Industries Sentiment Index: TISI

ประจำเดือนพฤษภาคม 2566

ดัชนีความเชื่อมั่นฯ (TISI) มีค่าอยู่ระหว่าง 0 - 200 ซึ่งสามารถแปลความหมายได้ดังนี้

- ค่าดัชนีอยู่ในระดับต่ำกว่า 100 แสดงว่า ผู้ประกอบการภาคอุตสาหกรรมมีความเชื่อมั่นว่าภาวะการดำเนินงานนั้นๆ จะมีสภาพแย่ลง หรืออยู่ในระดับที่ไม่ดี
- ค่าดัชนีอยู่ในระดับ 100 แสดงว่า ผู้ประกอบการภาคอุตสาหกรรมมีความเชื่อมั่นว่าภาวะการดำเนินงานนั้นๆ จะไม่มีการเปลี่ยนแปลง หรืออยู่ในสภาพทรงตัวในระดับเดิม
- ค่าดัชนีอยู่ในระดับสูงกว่า 100 แสดงว่า ผู้ประกอบการภาคอุตสาหกรรมมีความเชื่อมั่นว่าภาวะการดำเนินงานนั้นๆ จะมีสภาพดีขึ้น หรืออยู่ในระดับที่ดี

ดัชนีความเชื่อมั่นฯเดือนพฤษภาคม 2566

● สภาอุตสาหกรรมแห่งประเทศไทย ได้ดำเนินการสำรวจความเชื่อมั่นผู้ประกอบการประจำเดือนพฤษภาคม 2566 จำนวน 1,327 ราย ครอบคลุม 45 กลุ่มอุตสาหกรรมของสภาอุตสาหกรรมแห่งประเทศไทย แยกเป็นกลุ่มอุตสาหกรรมขนาดย่อม อุตสาหกรรมขนาดกลาง และอุตสาหกรรมขนาดใหญ่ ร้อยละ 30.6, 33.4 และ 36.0 ของกลุ่มตัวอย่างทั้งหมด ตามลำดับ แบ่งเป็นกลุ่มอุตสาหกรรมในภาคกลาง ภาคเหนือ ภาคตะวันออกเฉียงเหนือ ภาคตะวันออก และภาคใต้ ร้อยละ 38.4, 15.3, 12.9, 22.2 และ 11.2 ตามลำดับ และแบ่งตามกลุ่มอุตสาหกรรมที่เน้นตลาดในประเทศ และกลุ่มอุตสาหกรรมที่เน้นตลาดต่างประเทศ ร้อยละ 75.4 และ 24.6 ตามลำดับ

● ผลการสำรวจดัชนีความเชื่อมั่นภาคอุตสาหกรรมในเดือนพฤษภาคม 2566 อยู่ที่ระดับ 92.5ปรับตัวลดลงจาก 95.0 ในเดือนเมษายน ปรับตัวลดลงต่อเนื่องเป็นเดือนที่ 2 เมื่อพิจารณาองค์ประกอบของค่าดัชนีฯ พบว่าปรับตัวลดลงทุกองค์ประกอบ ทั้งดัชนีฯ คำสั่งซื้อโดยรวม ยอดขายโดยรวม ปริมาณการผลิต ต้นทุนประกอบการ และผลประกอบการ

● ความเชื่อมั่นของผู้ประกอบการภาคอุตสาหกรรม ปรับตัวลดลงต่อเนื่องจากเดือนก่อนหน้า โดยมีปัจจัยลบจากการส่งออกของไทยที่ชะลอลงต่อเนื่อง จากสภาวะเศรษฐกิจโลกที่มีความไม่แน่นอน ส่งผลให้อุปสงค์จากประเทศคู่ค้าลดลง ขณะที่อัตราแลกเปลี่ยนยังคงผันผวน นอกจากนี้ผู้ประกอบการยังคงเผชิญกับปัญหาต้นทุนการผลิตที่ทรงตัวอยู่ในระดับสูง โดยเฉพาะราคาพลังงาน ขณะที่อัตราดอกเบี้ยเงินกู้ที่อยู่ในทิศทางขาขึ้นส่งผลให้ผู้ประกอบการมีต้นทุนการเงินเพิ่มขึ้น ปัญหาหนี้ครัวเรือนทำให้ผู้บริโภคระมัดระวังการใช้จ่าย นอกจากนี้ยังมีความกังวลเกี่ยวกับการเมืองหลังเลือกตั้งที่ยังไม่แน่นอน ยังไม่สามารถจัดตั้งรัฐบาลได้โดยเร็ว

● อย่างไรก็ตาม ยังคงมีปัจจัยสนับสนุนจากการขยายตัวของภาคการท่องเที่ยว ทำให้ความต้องการสินค้าอุตสาหกรรมเพิ่มขึ้น ขณะที่การฟื้นตัวของเศรษฐกิจจีนส่งผลดีต่อภาคการส่งออก

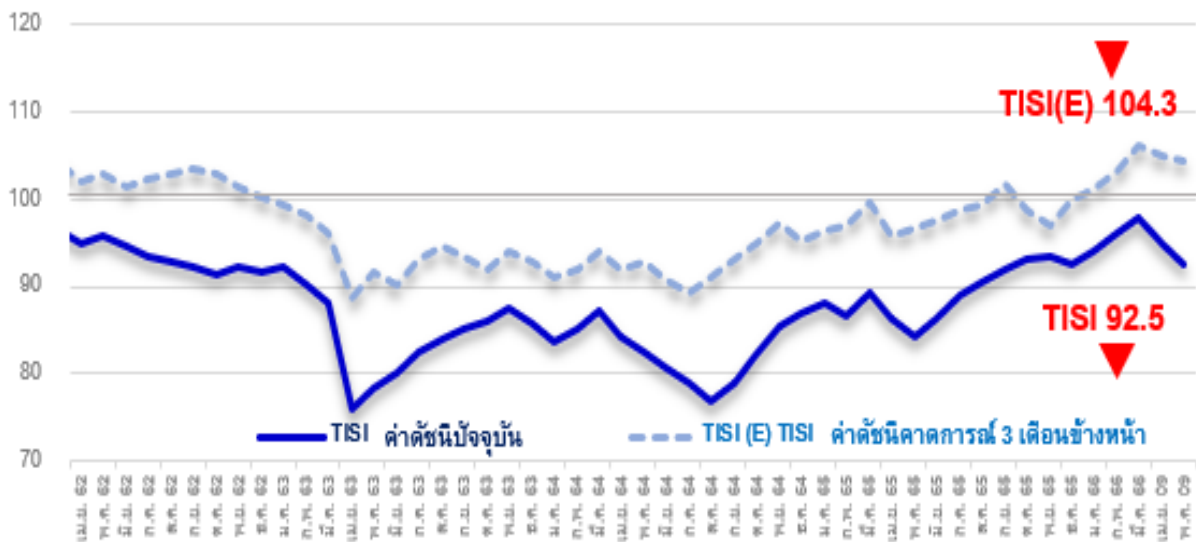
● ขณะที่ดัชนีคาดการณ์ 3 เดือนข้างหน้า อยู่ที่ระดับ 104.3 ปรับตัวลดลง จาก 105.0 ในเดือนเมษายน เนื่องจากผู้ประกอบการมีความกังวลเกี่ยวกับนโยบายการปรับขึ้นค่าจ้างขั้นต่ำของรัฐบาลใหม่ ซึ่งจะส่งผลกระทบต่อต้นทุนประกอบการของผู้ประกอบการไทยโดยเฉพาะ SMEs รวมทั้งทำให้การลงทุนจากต่างประเทศลดลง ขณะที่ความแปรปรวนของสภาพภูมิอากาศและปัญหาภัยแล้งส่งผลกระทบต่อวัตถุดิบในอุตสาหกรรมแปรรูปสินค้าเกษตร นอกจากนี้การชะลอตัวของเศรษฐกิจโลก และความผันผวนของเศรษฐกิจการเงินโลก ยังเป็นปัจจัยเสี่ยงต่อเศรษฐกิจไทย

ตารางที่ 1 ดัชนีความเชื่อมั่นภาคอุตสาหกรรมปัจจุบัน และดัชนีคาดการณ์ 3 เดือนข้างหน้า ระหว่างเดือนพฤษภาคม 2565 - เดือนพฤษภาคม 2566

ปี	2565								2566				
	พ.ค.	มิ.ย.	ก.ค.	ส.ค.	ก.ย.	ต.ค.	พ.ย.	ธ.ค.	ม.ค.	ก.พ.	มี.ค.	เม.ย.	พ.ค.
TISI	84.3	86.3	89.0	90.5	91.8	93.1	93.5	92.6	93.9	96.2	97.8	95.0	92.5
TISI(E)	96.7	97.5	98.7	99.5	101.8	98.8	97.0	99.9	101.1	103.2	106.3	105.0	104.3

หมายเหตุ : TISI (E) หมายถึงดัชนีความเชื่อมั่นคาดการณ์ใน 3 เดือนข้างหน้า

ภาพที่ 1 กราฟแสดงการเปรียบเทียบระหว่างดัชนีความเชื่อมั่นปัจจุบัน (TISI) และดัชนีความเชื่อมั่นคาดการณ์ ใน 3 เดือนข้างหน้า (TISI(E)) ตั้งแต่เดือนมกราคม 2562 - พฤษภาคม 2566



ที่มา: ฝ่ายเศรษฐกิจและงานวิชาการ สภาอุตสาหกรรมแห่งประเทศไทย

ดัชนีความเชื่อมั่นภาคอุตสาหกรรม เดือนพฤษภาคม 2566

ค่าดัชนีความเชื่อมั่นฯ ในเดือนพฤษภาคม 2566 อยู่ที่ระดับ 92.5 ปรับตัวลดลงจากระดับ 95.0 ในเดือนเมษายน ทั้งนี้ค่าดัชนีความเชื่อมั่นฯ ที่ลดลง เกิดจากองค์ประกอบ ยอดขายโดยรวม คำสั่งซื้อโดยรวม ปริมาณการผลิต ต้นทุนประกอบการ และผลประกอบการ โดยรายละเอียดดังนี้ (ตารางที่ 2)

ยอดคำสั่งซื้อโดยรวม ดัชนีความเชื่อมั่นฯอยู่ที่ 97.7 ลดลงจากระดับ 101.6 ในเดือนมีนาคม 2566 ค่าดัชนีฯ ที่ลดลง เกิดจากองค์ประกอบยอดคำสั่งซื้อในประเทศ ซึ่งอยู่ที่ระดับ 101.3 ลดลงจากระดับ 103.3 ในเดือนเมษายน 2566 ขณะที่ยอดคำสั่งซื้อจากต่างประเทศ อยู่ที่ระดับ 90.2 เพิ่มขึ้นจากระดับ 85.5 ในเดือนเมษายน 2566

ยอดขายโดยรวม ดัชนีความเชื่อมั่นฯอยู่ที่ระดับ 95.9 ลดลง จากระดับ 100.5 ในเดือนเมษายน 2566 ค่าดัชนีฯ ที่ลดลง เกิดจากองค์ประกอบยอดขายในประเทศซึ่งอยู่ที่ 99.6 ลดลงจากระดับ 105.1 ในเดือนเมษายน 2566 ขณะที่ยอดขายต่างประเทศ อยู่ที่ระดับ 91.1 เพิ่มขึ้นจากระดับ 88.1 ในเดือนเมษายน 2566

ปริมาณการผลิต ดัชนีความเชื่อมั่นฯอยู่ที่ระดับ 96.7 ลดลง จากระดับ 100.5 ในเดือนเมษายน 2566

ต้นทุนการประกอบการ (ผูกผัน) ดัชนีความเชื่อมั่นฯอยู่ที่ระดับ 59.1 ลดลงจากระดับ 60.2 ในเดือนเมษายน 2566

ผลประกอบการ ดัชนีความเชื่อมั่นฯอยู่ที่ระดับ 93.0 ลดลง จากระดับ 95.5 ในเดือนเมษายน 2566

ดัชนีความเชื่อมั่นภาคอุตสาหกรรม คาดการณ์ 3 เดือนข้างหน้า

ดัชนีความเชื่อมั่นฯคาดการณ์ 3 เดือนข้างหน้าอยู่ที่ระดับ 104.3 ปรับตัวลดลง จากระดับ 105.0 ในเดือนเมษายน 2566 ทั้งนี้ค่าดัชนีความเชื่อมั่นฯ คาดการณ์ที่ลดลง เกิดจากองค์ประกอบ ยอดคำสั่งซื้อโดยรวม ยอดขายโดยรวม ปริมาณการผลิต ต้นทุนประกอบการ และผลประกอบการ โดยมีรายละเอียดดังนี้

ยอดคำสั่งซื้อโดยรวม (คาดการณ์) ดัชนีความเชื่อมั่นฯ อยู่ที่ระดับ 119.3 ลดลง จากระดับ 119.6 ในเดือนเมษายน 2566 ค่าดัชนีฯที่เพิ่มขึ้น เกิดจากองค์ประกอบดัชนียอดคำสั่งซื้อในประเทศ อยู่ที่ระดับ 114.9 ลดลง จากระดับ 118.1 ในเดือนเมษายน 2566 ขณะที่ดัชนียอดคำสั่งซื้อต่างประเทศ ซึ่งอยู่ที่ระดับ 107.7 เพิ่มขึ้น จากระดับ 104.2 ในเดือนเมษายน 2566

ยอดขายโดยรวม (คาดการณ์) ดัชนีความเชื่อมั่นฯอยู่ที่ระดับ 117.1 ลดลง จากระดับ 118.0 ในเดือนเมษายน 2566 ค่าดัชนีความเชื่อมั่นฯ ที่ลดลง เกิดจากองค์ประกอบดัชนียอดขายในประเทศอยู่ที่ระดับ 116.7 ลดลง จากระดับ 118.7 ในเดือนเมษายน 2566 ขณะที่ดัชนียอดขายในต่างประเทศอยู่ที่ระดับ 106.3 เพิ่มขึ้น จากระดับ 103.4 ในเดือนเมษายน 2566

ปริมาณการผลิต (คาดการณ์) ดัชนีความเชื่อมั่นอยู่ที่ระดับ 116.7 ลดลง จากระดับ 117.0 ในเดือนเมษายน จากยอดคำสั่งซื้อโดยรวม (คาดการณ์) และยอดขายโดยรวม (คาดการณ์) ที่ลดลง

ต้นทุนการประกอบการ (คาดการณ์) ดัชนีความเชื่อมั่นอยู่ที่ระดับ 60.4 ลดลง จากระดับ 61.2 ในเดือนเมษายน 2566

ผลประกอบการ (คาดการณ์) ดัชนีความเชื่อมั่นอยู่ที่ระดับ 107.9 ลดลง จากระดับ 109.4 ในเดือนเมษายน 2566

ตารางที่ 2 ดัชนีความเชื่อมั่นภาคอุตสาหกรรมในแต่ละองค์ประกอบเดือนเมษายน เทียบกับเดือนพฤษภาคม 2566

ดัชนี	ดัชนีปัจจุบัน		ดัชนีคาดการณ์ 3 เดือนข้างหน้า	
	เม.ย.-66	พ.ค.-66	เม.ย.-66	พ.ค.-66
1. ยอดคำสั่งซื้อโดยรวม	101.6	97.7	119.6	119.3
1.1 ยอดคำสั่งซื้อในประเทศ	103.3	101.3	118.1	114.9
1.2 ยอดคำสั่งซื้อจากต่างประเทศ	85.5	90.2	104.2	107.7
2. ยอดขายโดยรวม	100.5	95.9	118.0	117.1
2.1 ยอดขายในประเทศ	105.1	99.6	118.7	116.7
2.2 ยอดขายในต่างประเทศ	88.1	91.1	103.4	106.3
3. ปริมาณการผลิต	100.5	96.7	117.0	116.7
4. ต้นทุนการประกอบการ (ผูกผัน)	60.2	59.1	61.2	60.4
5. ผลประกอบการ	95.5	93.0	109.4	107.9

ที่มา: คำนวณโดยสภาอุตสาหกรรมแห่งประเทศไทย

ดัชนีความเชื่อมั่นภาคอุตสาหกรรม จำแนกตามกลุ่มอุตสาหกรรม

ดัชนีความเชื่อมั่นฯ จำแนกตามกลุ่มอุตสาหกรรมซึ่งแบ่งเป็น 45 กลุ่มอุตสาหกรรม (ตามรูปแบบการจัดกลุ่มอุตสาหกรรมของสภาอุตสาหกรรมแห่งประเทศไทย) พบว่าในเดือนพฤษภาคม 2566 ค่าดัชนีความเชื่อมั่นฯ รายกลุ่มอุตสาหกรรมมีการเปลี่ยนแปลงดังนี้

- อุตสาหกรรมที่มีค่าดัชนีความเชื่อมั่นฯ เพิ่มขึ้น และมีค่าดัชนีฯ มากกว่า 100 มีจำนวน 10 อุตสาหกรรม ได้แก่ ยานยนต์, ชิ้นส่วนและอะไหล่ยานยนต์, ยา, เครื่องปรับอากาศและเครื่องทำความเย็น, ผู้ผลิตไฟฟ้า, ผลิตภัณฑ์ยาง, การพิมพ์และบรรจุภัณฑ์กระดาษ, ดิจิทัล, เครื่องสำอาง, เครื่องมือแพทย์และสุขภาพ
- อุตสาหกรรมที่มีค่าดัชนีความเชื่อมั่นฯ เพิ่มขึ้น แต่มีค่าดัชนีฯ ต่ำกว่า 100 มีจำนวน 7 อุตสาหกรรม ได้แก่ ปูนซีเมนต์, โรงเลื่อยและโรงอบไม้, ไฟฟ้าอิเล็กทรอนิกส์และโทรคมนาคม, เครื่องจักรกลเกษตร, สมุนไพร, หัตถกรรมสร้างสรรค์, การจัดการสิ่งแวดล้อม
- อุตสาหกรรมที่มีค่าดัชนีความเชื่อมั่นฯ ลดลง แต่มีค่าดัชนีฯ มากกว่า 100 มีจำนวน 5 อุตสาหกรรม ได้แก่ อาหารและเครื่องดื่ม, โรงกลั่นน้ำมันปิโตรเลียม, พลาสติก, อลูมิเนียม, พลังงานหมุนเวียน
- อุตสาหกรรมที่มีค่าดัชนีความเชื่อมั่นฯ ลดลง แต่มีค่าดัชนีฯ ต่ำกว่า 100 มีจำนวน 23 อุตสาหกรรม ได้แก่ สิ่งทอ, เครื่องนุ่งห่ม, หนังสือและผลิตภัณฑ์หนังสือ, รองเท้า, อัญมณีและเครื่องประดับ, เหล็ก, แก้วและกระจก, หลัంగాและอุปกรณ์, แกรนิตและหินอ่อน, เซรามิก, ไม้อัดไม้บางและวัสดุแผ่น, เพอร์นิเจอร์, เครื่องจักรกลและโลหะการ, ต่อเรือซ่อมเรือและก่อสร้างงานเหล็ก, หล่อโลหะ, น้ำตาล, น้ำมันปาล์ม, ผลิตภัณฑ์เสริมอาหาร, ก๊าซ, ปิโตรเคมี, เคมี, เยื่อและกระดาษ, เทคโนโลยีชีวภาพ

ตารางที่ 3 การเปลี่ยนแปลงดัชนีความเชื่อมั่นฯจำแนกตามกลุ่มอุตสาหกรรมเดือนพฤษภาคม 2566

	TISI ↓	TISI ↑
TISI > 100	<p>อาหารและเครื่องดื่ม, โรงกลั่นน้ำมันปิโตรเลียม, พลาสติก, อลูมิเนียม, พลังงานหมุนเวียน</p> <p>(เมษายน = 10 กลุ่ม) (พฤษภาคม = 5 กลุ่ม)</p>	<p>ยานยนต์, ชิ้นส่วนและอะไหล่ยานยนต์, ยา, เครื่องปรับอากาศและเครื่องทำความเย็น, ผู้ผลิตไฟฟ้า, ผลิตภัณฑ์ยาง, การพิมพ์และบรรจุภัณฑ์กระดาษ, ดิจิทัล, เครื่องสำอาง, เครื่องมือแพทย์และสุขภาพ</p> <p>(เมษายน = 7 กลุ่ม) (พฤษภาคม = 10 กลุ่ม)</p>
TISI < 100	<p>สิ่งทอ, เครื่องนุ่งห่ม, หนังสือและผลิตภัณฑ์หนังสือ, รองเท้า, อัญมณีและเครื่องประดับ, เหล็ก, แก้วและกระจก, หลั้กคาและอุปกรณ์, แกรนิตและหินอ่อน, เซรามิก, ไม้อัดไม้บางและวัสดุแผ่น, เฟอร์นิเจอร์, เครื่องจักรกลและโลหะการ, ต่อเรือซ่อมเรือและก่อสร้างงานเหล็ก, หล่อโลหะ, น้ำตาล, น้ำมันปาล์ม, ผลิตภัณฑ์เสริมอาหาร, ก๊าซ, ปิโตรเคมี, เคมี, เยื่อและกระดาษ, เทคโนโลยีชีวภาพ</p> <p>(เมษายน = 19 กลุ่ม) (พฤษภาคม = 23 กลุ่ม)</p>	<p>ปูนซีเมนต์, โรงเลื่อยและโรงอบไม้, ไฟฟ้าอิเล็กทรอนิกส์และโทรคมนาคม, เครื่องจักรกลเกษตร, สมุนไพร, หัตถกรรมสร้างสรรค์, การจัดการสิ่งแวดล้อม</p> <p>(เมษายน = 9 กลุ่ม) (พฤษภาคม = 7 กลุ่ม)</p>

ตารางที่ 4 ดัชนีความเชื่อมั่นภาคอุตสาหกรรม จำแนกตามรายอุตสาหกรรม

อุตสาหกรรม	2565								2566				
	พ.ค.	มิ.ย.	ก.ค.	ส.ค.	ก.ย.	ต.ค.	พ.ย.	ธ.ค.	ม.ค.	ก.พ.	มี.ค.	เม.ย.	พ.ค.
กลุ่ม 1 อุตสาหกรรมแฟชั่น - ลดลง 5 กลุ่ม													
สิ่งทอ	64.6	67.4	69.5	71.4	72.1	77.6	80.7	77.6	74.1	72.9	71.7	67.0	63.3
เครื่องนุ่งห่ม	75.6	72.0	74.5	77.5	80.0	83.3	82.0	83.6	82.4	81.4	80.0	76.9	73.6
หนังและผลิตภัณฑ์หนัง	60.0	61.7	62.5	58.9	56.8	61.7	60.0	63.1	67.1	71.8	76.0	72.7	70.6
รองเท้า	60.0	58.3	60.0	61.8	64.4	66.7	71.4	73.3	75.0	80.0	82.0	77.8	73.3
อัญมณีและเครื่องประดับ	52.2	55.0	56.3	55.7	58.9	64.4	63.5	61.2	60.0	59.0	57.9	58.8	55.0
กลุ่ม 2 อุตสาหกรรมก่อสร้างและเครื่องใช้ในบ้าน - เพิ่มขึ้น 2 กลุ่ม ลดลง 7 กลุ่ม													
เหล็ก	69.6	68.3	66.7	62.7	61.8	60.9	60.0	58.2	55.9	55.2	60.0	56.3	54.0
ปูนซีเมนต์	87.3	89.1	88.3	84.6	87.2	85.7	89.2	86.7	90.4	95.2	97.1	92.6	93.1
หลังคาและอุปกรณ์	47.3	48.9	47.5	47.1	44.0	43.0	46.3	44.4	48.0	52.4	57.1	53.3	50.0
แกรนิตและหินอ่อน	38.5	34.7	33.8	38.3	38.7	33.6	38.4	35.5	40.0	43.3	47.8	44.7	41.1
แก้วและกระจก	75.3	73.8	73.3	76.7	78.0	82.6	87.4	86.2	89.4	93.3	96.0	96.9	92.9
เซรามิก	49.7	53.0	54.1	55.4	54.5	53.8	52.6	50.4	52.2	55.2	59.1	57.0	53.0
โรงเลื่อย โรงอบไม้	52.5	50.0	46.3	50.6	51.8	56.2	54.7	53.9	58.0	62.9	66.0	66.7	69.0
ไม้อัด ไม้บางและวัสดุแผ่น	42.9	41.9	40.7	44.6	45.5	51.1	49.5	46.3	50.0	53.8	57.9	59.0	54.3
เฟอร์นิเจอร์	56.8	54.8	55.2	58.3	59.3	62.9	61.5	64.3	69.0	72.6	71.5	67.2	63.2
กลุ่ม 3 อุตสาหกรรมยานยนต์และเครื่องจักรกล - เพิ่มขึ้น 3 กลุ่ม ลดลง 3 กลุ่ม													
ยานยนต์	125.0	125.5	126.2	128.9	126.7	130.0	134.3	134.8	137.5	141.3	143.2	138.9	140.0
ชิ้นส่วนและอะไหล่ยานยนต์	113.7	115.1	116.4	118.7	114.7	118.3	121.7	123.6	125.5	126.6	131.3	126.4	127.3
เครื่องจักรกลและโลหะการ	62.4	60.4	61.0	57.6	60.0	62.0	60.9	59.3	58.0	56.9	61.3	64.0	60.0
เครื่องจักรกลการเกษตร	43.2	44.1	46.0	47.9	50.0	49.2	53.3	55.5	53.6	51.3	56.0	52.7	54.5
ต่อเรือซ่อมเรือและก่อสร้างงานเหล็ก	50.5	56.0	57.8	60.0	61.3	63.3	64.0	60.0	64.6	83.5	72.5	75.0	71.4
หล่อโลหะ	80.0	82.7	83.0	80.0	76.7	80.2	84.1	81.9	84.3	89.2	92.3	87.3	83.4
กลุ่ม 4 อุตสาหกรรมเครื่องใช้ไฟฟ้าและอิเล็กทรอนิกส์ - ลดลง 2 กลุ่ม													
ไฟฟ้าอิเล็กทรอนิกส์และโทรคมนาคม	103.0	99.3	101.0	97.4	93.8	90.2	89.7	85.9	85.1	83.5	82.9	79.7	80.3
เครื่องปรับอากาศและทำความเย็น	124.3	121.1	122.9	120.0	116.6	118.9	115.7	116.7	115.7	115.0	119.3	115.2	117.3

ตารางที่ 4 ดัชนีความเชื่อมั่นภาคอุตสาหกรรม จำแนกตามรายอุตสาหกรรม (ต่อ)

อุตสาหกรรม	2565								2566				
	พ.ค.	มิ.ย.	ก.ค.	ส.ค.	ก.ย.	ต.ค.	พ.ย.	ธ.ค.	ม.ค.	ก.พ.	มี.ค.	เม.ย.	พ.ค.
กลุ่ม 5 อุตสาหกรรมอาหารและยา – เพิ่มขึ้น 2 กลุ่ม ลดลง 4 กลุ่ม													
อาหารและเครื่องดื่ม	107.3	108.2	108.6	110.9	111.4	113.9	118.0	119.3	119.8	124.2	128.6	129.3	124.5
น้ำตาล	75.7	72.5	73.3	76.3	76.8	75.6	76.4	78.7	76.7	85.9	90.0	85.0	83.6
ยา	143.6	145.5	146.0	147.5	147.9	148.7	150.5	148.7	144.0	141.3	140.6	136.2	137.4
สมุนไพร	80.8	77.8	74.8	72.7	74.7	81.2	84.3	81.5	80.1	78.4	77.6	73.1	74.9
น้ำมันปาล์ม	65.8	66.8	68.3	72.0	73.3	75.9	80.0	82.7	87.1	91.7	96.0	97.6	94.5
ผลิตภัณฑ์เสริมอาหาร	57.8	56.4	53.0	57.8	58.7	61.1	64.9	65.5	65.0	63.3	62.8	58.8	54.2
กลุ่ม 6 อุตสาหกรรมพลังงาน - เพิ่มขึ้น 1 กลุ่ม ลดลง 3 กลุ่ม													
โรงกลั่นน้ำมันปิโตรเลียม	166.7	173.3	180.0	186.7	190.0	190.0	190.0	180.0	180.0	170.0	180.0	190.0	180.0
ก๊าซ	73.3	74.0	75.4	80.0	81.4	84.4	88.3	85.3	88.3	92.9	96.7	95.0	92.0
ผู้ผลิตไฟฟ้า	160.0	175.0	177.1	172.5	157.5	156.0	160.0	155.0	157.5	161.5	162.5	167.5	170.0
พลังงานหมุนเวียน	82.5	83.8	84.4	85.7	87.6	91.2	95.9	94.3	97.4	101.9	103.8	107.6	104.7
กลุ่ม 7 อุตสาหกรรมสหพันธ์ - เพิ่มขึ้น 7 กลุ่ม ลดลง 6 กลุ่ม													
ปิโตรเคมี	110.5	112.4	113.0	109.2	103.6	102.2	100.0	98.3	102.1	106.7	104.0	101.2	96.4
เคมี	86.8	84.3	81.1	84.6	86.2	91.6	93.6	89.8	92.8	96.9	101.6	97.4	92.5
ผลิตภัณฑ์ยาง	130.3	132.3	132.8	130.4	127.7	125.8	124.6	121.0	117.1	115.6	115.1	111.5	112.4
พลาสติก	124.4	125.8	127.3	124.6	120.3	115.3	118.0	115.2	111.9	110.6	109.9	105.8	101.6
เยื่อและกระดาษ	98.9	101.0	102.1	105.5	105.8	108.5	106.0	103.6	98.0	100.9	105.2	101.1	96.8
การพิมพ์และบรรจุภัณฑ์	103.2	104.4	106.7	109.3	111.1	115.1	112.7	109.5	108.9	112.9	117.0	112.2	113.9
อลูมิเนียม	124.0	124.7	125.1	122.4	118.8	116.0	120.0	116.3	118.5	122.0	126.0	121.7	117.3
หัตถกรรมสร้างสรรค์	38.8	41.4	43.2	47.0	49.5	52.4	56.0	60.0	62.4	66.7	70.9	73.0	73.8
การจัดการเพื่อสิ่งแวดล้อม	66.0	66.7	68.9	71.1	73.8	77.8	81.3	78.9	82.4	85.0	88.3	84.2	86.0
ดิจิทัล	102.8	98.7	94.0	96.4	97.1	99.9	104.2	105.7	109.5	112.7	117.1	118.9	120.8
เทคโนโลยีชีวภาพ	47.6	48.6	48.7	48.0	47.3	50.4	53.9	50.0	51.3	55.6	59.0	60.0	55.3
เครื่องสำอาง	90.7	92.0	92.5	97.8	98.4	99.8	103.3	105.0	108.2	112.7	116.9	112.0	113.3
ผู้ผลิตเครื่องมือแพทย์	131.1	131.7	133.8	136.5	138.7	140.0	139.4	137.0	132.1	130.4	129.6	130.7	131.4

ดัชนีความเชื่อมั่นภาคอุตสาหกรรม จำแนกตามขนาดอุตสาหกรรม

ดัชนีความเชื่อมั่นฯ จำแนกตามขนาดของกิจการ ประกอบด้วย

- 1) อุตสาหกรรมขนาดย่อม มีรายได้ไม่เกิน 100 ล้านบาท
- 2) อุตสาหกรรมขนาดกลาง มีรายได้มากกว่า 100 แต่ไม่เกิน 500 ล้านบาท
- 3) อุตสาหกรรมขนาดใหญ่ มีรายได้เกิน 500 ล้านบาท

ดัชนีความเชื่อมั่นฯ จำแนกตามขนาดของกิจการในเดือนพฤษภาคม 2566 จากการสำรวจพบว่า ดัชนีความเชื่อมั่นฯ อุตสาหกรรมขนาดย่อม ปรับตัวเพิ่มขึ้นจากเดือนเมษายน ขณะที่อุตสาหกรรมขนาดกลางและขนาดใหญ่ ปรับตัวลดลงจากเดือนเมษายน โดยมีรายละเอียดดังนี้ (ตารางที่ 5 และภาพที่ 2)

อุตสาหกรรมขนาดย่อม ดัชนีความเชื่อมั่นฯ ในเดือนพฤษภาคม 2566 อยู่ที่ระดับ **92.5** ปรับตัวเพิ่มขึ้น จากระดับ **90.7** ในเดือนเมษายน อุตสาหกรรมขนาดย่อมที่มีความเชื่อมั่นเพิ่มขึ้น ได้แก่ อุตสาหกรรมเครื่องจักรกลเกษตร, อุตสาหกรรมสมุนไพร, อุตสาหกรรมหัตถกรรมสร้างสรรค์, อุตสาหกรรมโรงเลื่อยและโรงอบไม้

ปัจจัยบวก

- การขยายตัวของภาคการท่องเที่ยว ส่งผลให้การอุปโภคบริโภคเพิ่มขึ้น
- รายได้ภาคเกษตร ส่งผลดีต่อการใช้จ่ายในประเทศ

ปัจจัยลบ

- ต้นทุนการผลิตยังทรงตัวอยู่ในระดับสูงโดยเฉพาะราคาพลังงาน
- อัตราดอกเบี้ยเงินกู้ยืมอยู่ในทิศทางขาขึ้น ส่งผลให้ผู้ประกอบการมีภาระหนี้เพิ่มขึ้น
- ปัญหาขาดแคลนแรงงานฝีมือ

ขณะที่ดัชนีความเชื่อมั่นฯ คาดการณ์ 3 เดือนข้างหน้าอยู่ที่ระดับ **106.5** ปรับตัวเพิ่มขึ้น จากระดับ **101.9** ในเดือนเมษายน

อุตสาหกรรมขนาดกลาง ดัชนีความเชื่อมั่นฯ ในเดือนพฤษภาคม 2566 อยู่ที่ระดับ **95.9** ลดลง จากระดับ **100.3** ในเดือนเมษายน อุตสาหกรรมขนาดกลางที่มีความเชื่อมั่นลดลง ได้แก่ อุตสาหกรรมเครื่องจักรกลและโลหะการ, อุตสาหกรรมเหล็ก, อุตสาหกรรมหลังคาและอุปกรณ์ อุตสาหกรรมเยื่อและกระดาษ เป็นต้น

ปัจจัยลบ

- อุปสงค์จากต่างประเทศลดลง โดยเฉพาะสหรัฐฯ จีน และอาเซียน จากผลกระทบเศรษฐกิจโลกชะลอตัว
- ต้นทุนการผลิตยังทรงตัวอยู่ในระดับสูงโดยเฉพาะราคาพลังงาน รวมถึงค่าขนส่ง
- อัตราดอกเบี้ยเงินกู้ยืมอยู่ในทิศทางขาขึ้น ทำให้ต้นทุนการกู้ยืมสูงขึ้น

ปัจจัยบวก

- การขยายตัวของภาคการท่องเที่ยว
- อุปสงค์จากประเทศจีนเพิ่มขึ้นต่อเนื่อง ส่งผลให้คำสั่งซื้อสินค้าอุตสาหกรรมเพิ่มขึ้น

ขณะที่ดัชนีความเชื่อมั่นฯ คาดการณ์ 3 เดือนข้างหน้าอยู่ที่ระดับ 106.5 ปรับตัวลดลง จากระดับ 101.9 ในเดือนเมษายน

อุตสาหกรรมขนาดใหญ่ ดัชนีความเชื่อมั่นฯในเดือนพฤษภาคม 2566 อยู่ที่ระดับ 89.2 ปรับตัวลดลง จากระดับ 93.5 ในเดือนเมษายน อุตสาหกรรมขนาดใหญ่ที่มีความเชื่อมั่นลดลง ได้แก่ อุตสาหกรรมปิโตรเคมี อุตสาหกรรมพลาสติก, อุตสาหกรรมอลูมิเนียม, อุตสาหกรรมเคมี เป็นต้น

ปัจจัยลบ

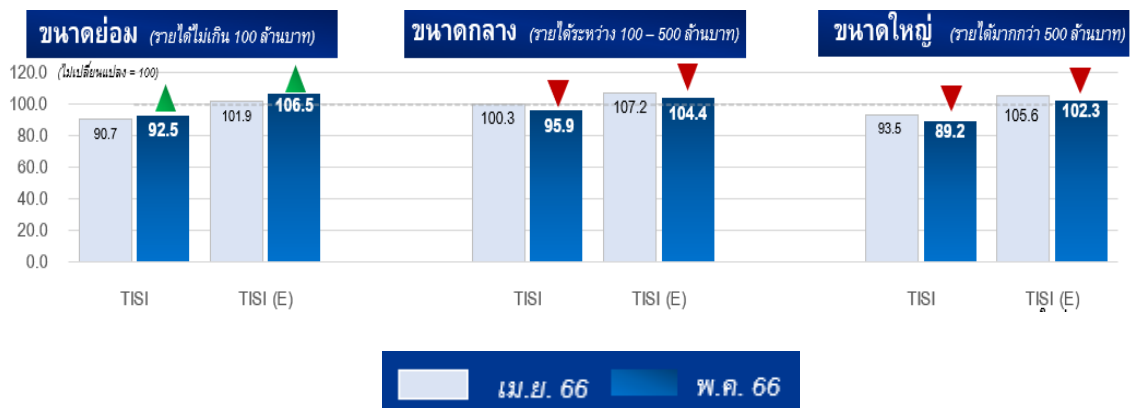
- อุปสงค์จากประเทศคู่ค้าชะลอตัวลง จากปัญหาเศรษฐกิจโลกถดถอย
- ความผันผวนของอัตราแลกเปลี่ยน
- ต้นทุนการผลิตยังทรงตัวอยู่ในระดับสูงโดยเฉพาะราคาพลังงาน รวมถึงค่าขนส่ง

ปัจจัยบวก

- การบริโภคสินค้าคงทนเพิ่มขึ้น อาทิ ยานยนต์ เครื่องใช้ไฟฟ้า
- อุปสงค์จากประเทศจีนเพิ่มขึ้น ส่งผลดีต่อความต้องการสินค้าอุตสาหกรรม

ขณะที่ดัชนีความเชื่อมั่นฯ คาดการณ์ 3 เดือนข้างหน้าอยู่ที่ระดับ 102.3 ปรับตัวลดลง จากระดับ 105.6 ในเดือนเมษายน

ภาพที่ 2 ดัชนีความเชื่อมั่นฯจำแนกตามขนาดอุตสาหกรรมเปรียบเทียบระหว่างเดือนเมษายน กับเดือนพฤษภาคม



ที่มา: ฝ่ายเศรษฐกิจและงานวิชาการ สภาอุตสาหกรรมแห่งประเทศไทย

ดัชนีความเชื่อมั่นภาคอุตสาหกรรม รายภูมิภาค

ดัชนีความเชื่อมั่นรายภูมิภาค ประจำเดือนพฤษภาคม 2566 จากการสำรวจพบว่า ดัชนีความเชื่อมั่น ของภาคกลาง ภาคตะวันออกเฉียงเหนือ และภาคตะวันออก ปรับตัวลดลง จากเดือนมีนาคม ขณะที่ดัชนี ของภาคเหนือและภาคใต้ ปรับตัวเพิ่มขึ้นจากเดือนเมษายน โดยมีรายละเอียดดังนี้ (ตารางที่ 6 และภาพที่ 3)

ภาคกลาง ดัชนีความเชื่อมั่นในเดือนพฤษภาคม 2566 อยู่ที่ระดับ 95.6 ปรับตัวลดลงจากระดับ 99.0 ในเดือนเมษายน

ปัจจัยลบ

- อุปสงค์จากต่างประเทศลดลง โดยเฉพาะสหรัฐฯ จีน และอาเซียน จากผลกระทบเศรษฐกิจโลกชะลอตัว
- ต้นทุนการผลิตยังทรงตัวอยู่ในระดับสูง โดยเฉพาะราคาพลังงาน รวมถึงค่าขนส่ง
- ปัญหารายได้จะส่งผลกระทบต่อวัตถุดิบในอุตสาหกรรมแปรรูปสินค้าเกษตร

ปัจจัยบวก

- การขยายตัวของภาคการท่องเที่ยว
- อุปสงค์จากประเทศจีนเพิ่มขึ้นต่อเนื่อง ส่งผลให้คำสั่งซื้อสินค้าอุตสาหกรรมเพิ่มขึ้น

อุตสาหกรรมในภาคกลาง ที่ส่งผลด้านลบ ต่อค่าดัชนี ได้แก่

อุตสาหกรรมพลาสติก (ผลิตภัณฑ์พลาสติก มียอดขายในประเทศลดลง จากอุปสงค์ในประเทศที่ลดลง ประกอบกับมีการแข่งขันสูงด้านราคาด้านการส่งออกมีคำสั่งซื้อลดลงจากประเทศสหรัฐฯ ญี่ปุ่น)

อุตสาหกรรมหล่อโลหะ (งานหล่อโลหะ เชื่อมโลหะและงานกลึง มีคำสั่งซื้อในประเทศลดลง ตามการจากความต้องการใช้ในอุตสาหกรรมที่เกี่ยวข้อง เครื่องจักรกลและโลหะการ)

อุตสาหกรรมอาหารและเครื่องดื่ม (ผลิตภัณฑ์อาหารสำเร็จรูป อาหารทะเลกระป๋องและแปรรูป มีคำสั่งซื้อลดลง จากตลาดสหรัฐฯ และยุโรป ขณะที่อาหารสัตว์เลี้ยง ส่งออกไปยังตลาดสหรัฐฯและยุโรปลดลง ขณะที่ต้นทุนราคาวัตถุดิบเพิ่มขึ้น)

ดัชนีความเชื่อมั่นคาดการณ์ 3 เดือนข้างหน้าอยู่ที่ระดับ 111.1 ปรับตัวลดลงจากระดับ 112.4 ในเดือนเมษายน

ภาคเหนือ ดัชนีความเชื่อมั่น ในเดือนพฤษภาคม 2566 อยู่ที่ระดับ 93.0 ปรับตัวเพิ่มขึ้นจากระดับ 92.0 ในเดือนเมษายน

ปัจจัยบวก

- การบริโภคและการขยายตัวของภาคการท่องเที่ยว ช่วยกระตุ้นการใช้จ่ายของภาคเหนือ
- กำลังซื้อในภูมิภาคเพิ่มขึ้นเนื่องจากการขยายตัวของรายได้ภาคเกษตร
- การขยายตัวของภาคก่อสร้าง

ปัจจัยลบ

- ต้นทุนการผลิตยังทรงตัวในระดับสูงโดยเฉพาะราคาพลังงาน
- อัตราดอกเบี้ยเงินกู้เพิ่มขึ้นส่งผลให้ต้นทุนการกู้ยืมและภาระหนี้ของผู้ประกอบการเพิ่มสูงขึ้น
- ปัญหาภัยแล้งจะส่งผลกระทบต่อวัตถุดิบในอุตสาหกรรมแปรรูปสินค้าเกษตร

อุตสาหกรรมในภาคเหนือ ที่ส่งผลด้านบวก ต่อค่าดัชนี ได้แก่

อุตสาหกรรมปูนซีเมนต์ (ผลิตภัณฑ์ปูนซีเมนต์ มียอดขายและคำสั่งซื้อในประเทศเพิ่มขึ้น เนื่องจากความต้องการใช้ในภาคก่อสร้างเพิ่มขึ้น)

อุตสาหกรรมหัตถกรรมสร้างสรรค์ (สินค้าหัตถกรรม เครื่องจักสาน รม มียอดขายในประเทศเพิ่มขึ้น รวมทั้งการขยายตัวของภาคการท่องเที่ยว ด้านการส่งออกมีคำสั่งซื้อเพิ่มขึ้นจากญี่ปุ่น และตะวันออกกลาง)

อุตสาหกรรมสมุนไพร (ผลิตภัณฑ์เครื่องดื่มสมุนไพร มีคำสั่งซื้อเพิ่มขึ้นจากกระแสในการบำรุงสุขภาพ ขณะที่วัตถุดิบสำหรับทำยาสมุนไพร มีคำสั่งซื้อเพิ่มขึ้น)

ขณะที่ดัชนีความเชื่อมั่นฯคาดการณ์ 3 เดือนข้างหน้าอยู่ที่ระดับ 96.3 ปรับตัวเพิ่มขึ้น จากระดับ 92.1 ในเดือนเมษายน

ภาคตะวันออกเฉียงเหนือ ดัชนีความเชื่อมั่นฯในเดือนพฤษภาคม 2566 อยู่ที่ระดับ 95.0 ปรับตัวลดลง จากระดับ 98.9 ในเดือนเมษายน

ปัจจัยลบ

- ต้นทุนการผลิตยังทรงตัวในระดับสูงโดยเฉพาะราคาพลังงาน
- อัตราดอกเบี้ยเงินกู้ยู่ในทิศทางขาขึ้น ส่งผลให้ต้นทุนทางการเงินของ SMEs เพิ่มขึ้น
- ปัญหาหนี้ครัวเรือนทำให้ผู้บริโภคระมัดระวังการใช้จ่าย
- ปัญหาภัยแล้งจะส่งผลกระทบต่อวัตถุดิบในอุตสาหกรรมแปรรูปสินค้าเกษตร

ปัจจัยบวก

- การบริโภคและการขยายตัวของภาคการท่องเที่ยว

อุตสาหกรรมในภาคตะวันออกเฉียงเหนือ ที่ส่งผลด้านลบ ต่อค่าดัชนีฯ ได้แก่

อุตสาหกรรมน้ำตาล (ผลิตภัณฑ์น้ำตาลทราย มีคำสั่งซื้อในประเทศลดลง ประกอบกับอยู่ในช่วงปิดหีบอ้อยทำให้ปริมาณการผลิตลดลง ด้านการส่งออก มีคำสั่งซื้อลดลงจากประเทศอินโดนีเซีย ฟิลิปปินส์ และมาเลเซีย)

อุตสาหกรรมสิ่งทอ (ผลิตภัณฑ์สิ่งทอประเภทเส้นใยประดิษฐ์ เส้นใยสังเคราะห์และผ้าฝ้าย มียอดขายในประเทศลดลง ด้านการส่งออกประเทศคู่ค้าสำคัญอาทิ สหรัฐฯ ญี่ปุ่นและเวียดนาม มีคำสั่งซื้อลดลง)

อุตสาหกรรมเซรามิก (ผลิตภัณฑ์กระเบื้องเซรามิก และสุขภัณฑ์ มียอดขายในประเทศลดลง ขณะที่ต้นทุนการผลิตเพิ่มขึ้นจากการปรับขึ้นค่าไฟฟ้าและก๊าซ)

ขณะที่ดัชนีความเชื่อมั่นฯคาดการณ์ 3 เดือนข้างหน้าอยู่ที่ระดับ 105.8 ปรับตัวลดลงจากระดับ 106.9 ในเดือนเมษายน

ภาคตะวันออก ดัชนีความเชื่อมั่นฯในเดือนพฤษภาคม 2566 อยู่ที่ระดับ 87.1 ปรับตัวลดลงจากระดับ 91.8 ในเดือนเมษายน

ปัจจัยลบ

- สภาวะเศรษฐกิจโลกที่มีความไม่แน่นอนส่งผลให้อุปสงค์จากประเทศคู่ค้าลดลง
- ความผันผวนของอัตราแลกเปลี่ยน กระทบผู้นำเข้าและผู้ส่งออก
- ต้นทุนการผลิตที่ปรับตัวสูงขึ้นโดยเฉพาะราคาพลังงาน อาทิ ค่าไฟฟ้าและราคาน้ำมัน

ปัจจัยบวก

- ภาคการท่องเที่ยวขยายตัวอย่างต่อเนื่อง ส่งผลดีต่อการบริโภคและการใช้จ่ายในประเทศ
- การฟื้นตัวของเศรษฐกิจจีนส่งผลดีต่อภาคการส่งออก

อุตสาหกรรมในภาคตะวันออก ที่ส่งผลด้านลบ ต่อค่าดัชนีฯ ได้แก่

อุตสาหกรรมเครื่องจักรกลและโลหะการ (เครื่องจักรกลในโรงงานอุตสาหกรรม มียอดขายในประเทศลดลงด้านการส่งออกเครื่องจักรกลและส่วนประกอบ มีคำสั่งซื้อลดลงจากตลาดสหรัฐฯ และยุโรป)

อุตสาหกรรมปิโตรเคมี (ผลิตภัณฑ์ปิโตรเคมีมีคำสั่งซื้อในประเทศชะลอลง ด้านการส่งออกผลิตภัณฑ์เม็ดพลาสติก มีคำสั่งซื้อลดลงจากประเทศญี่ปุ่น อินเดียและเวียดนาม เนื่องจากภาคการผลิตของประเทศคู่ค้าชะลอ)

อุตสาหกรรมอัญมณีและเครื่องประดับ (อัญมณีและเครื่องประดับ มีคำสั่งซื้อลดลง จากตลาดสิงคโปร์ ฮองกง สวิตเซอร์แลนด์ เนื่องจากอุปสงค์ประเทศคู่ค้าชะลอตัวลงจากสภาวะเศรษฐกิจโลกชะลอตัว)

ขณะที่ดัชนีความเชื่อมั่นฯคาดการณ์ 3 เดือนข้างหน้าอยู่ที่ระดับ 102.5 ปรับตัวลดลงจากระดับ 105.0 ในเดือนเมษายน

ภาคใต้ ดัชนีความเชื่อมั่นฯในเดือนพฤษภาคม 2566 อยู่ที่ระดับ 88.7 ปรับตัวเพิ่มขึ้น จากระดับ 86.9 ในเดือนเมษายน

ปัจจัยบวก

- ภาคการท่องเที่ยวขยายตัวอย่างต่อเนื่อง ส่งผลดีต่อการบริโภคและการใช้จ่ายในภาคใต้
- การฟื้นตัวของเศรษฐกิจจีนส่งผลดีต่อภาคการส่งออก

ปัจจัยลบ

- อุปสงค์จากประเทศคู่ค้าชะลอลง ผลกระทบสภาวะเศรษฐกิจโลกถดถอย
- ปัญหาขาดแคลนวัตถุดิบในอุตสาหกรรมอาหาร
- ต้นทุนการผลิตที่ทรงตัวในระดับสูงโดยเฉพาะราคาพลังงาน
- อัตราดอกเบี้ยเงินกู้ที่อยู่ในทิศทางขาขึ้น

อุตสาหกรรมในภาคใต้ ส่งผลด้านบวก ต่อค่าดัชนีฯ ได้แก่

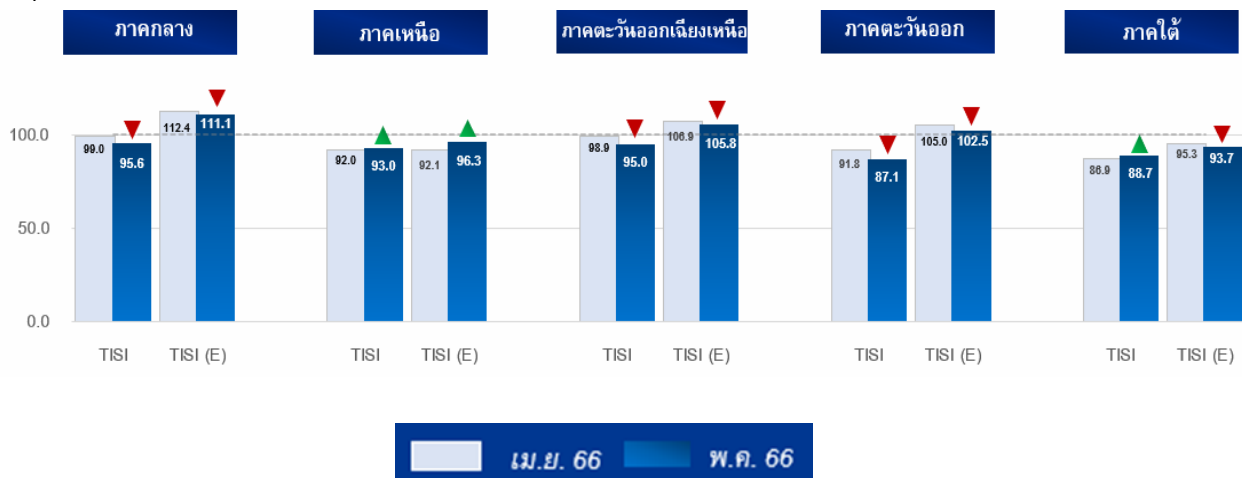
อุตสาหกรรมผลิตภัณฑ์ยาง (ผลิตภัณฑ์ยางแท่ง ยางแผ่นรมควัน ถู่มือยางมีคำสั่งซื้อเพิ่มขึ้น จากตลาดในประเทศ ขณะที่ล้อยางรถยนต์มีคำสั่งซื้อเพิ่มขึ้นจากสหรัฐฯและยุโรป)

อุตสาหกรรมโรงเลื่อย โรงอบไม้ (ไม้ยางพาราแปรรูป มีคำสั่งซื้อในประเทศเพิ่มขึ้น จากความต้องการใช้ในการก่อสร้าง ด้านการส่งออกมีคำสั่งซื้อไม้แปรรูปจากประเทศจีนเพิ่มขึ้น)

อุตสาหกรรมเครื่องมือแพทย์และสุขภาพ (เครื่องมือแพทย์และอุปกรณ์ทางการแพทย์ และเวชภัณฑ์ต่าง ๆ มีคำสั่งซื้อในประเทศเพิ่มขึ้น เนื่องจากชาวต่างชาติเดินทางเข้ามารักษาพยาบาลในประเทศไทยเพิ่มขึ้น)

ขณะที่ดัชนีความเชื่อมั่นฯคาดการณ์ 3 เดือนข้างหน้าอยู่ที่ 93.7 ปรับตัวลดลง จากระดับ 95.3 ในเดือนเมษายน

ภาพที่ 3 ดัชนีความเชื่อมั่นฯจำแนกตามรายภูมิภาคเปรียบเทียบระหว่างเดือนเดือนเมษายน กับเดือนพฤษภาคม 2566



ที่มา: ฝ่ายเศรษฐกิจและวิชาการ สภาอุตสาหกรรมแห่งประเทศไทย

ดัชนีความเชื่อมั่นภาคอุตสาหกรรมจำแนกตามตลาด

ดัชนีความเชื่อมั่นฯ จำแนกตามตลาด (ร้อยละของการส่งออกต่อยอดขาย) ในเดือนพฤษภาคม 2566 จากการสำรวจพบว่า ค่าดัชนีความเชื่อมั่นฯ กลุ่มที่เน้นตลาดในประเทศ และกลุ่มที่เน้นตลาดต่างประเทศ ปรับตัวลดลง จากเดือนเมษายน โดยมีรายละเอียดดังนี้ (ภาพที่ 4)

กลุ่มที่มีการส่งออกน้อยกว่าร้อยละ 50 ของยอดขาย (เน้นตลาดในประเทศ) ดัชนีความเชื่อมั่นฯในเดือนพฤษภาคม 2566 อยู่ที่ระดับ 97.1 ปรับตัวลดลง จากระดับ 99.6 ในเดือนเมษายน

ปัจจัยลบ

- ต้นทุนการผลิตที่ทรงตัวในระดับสูงโดยเฉพาะราคาพลังงาน
- อัตราดอกเบี้ยเงินกู้ที่อยู่ในทิศทางขาขึ้น
- ปัญหาหนี้ครัวเรือนทำให้ผู้ประกอบการใช้จ่าย
- ปัญหาภัยแล้งจะส่งผลกระทบต่อวัตถุดิบในอุตสาหกรรมแปรรูปสินค้าเกษตร

ปัจจัยบวก

- การขยายตัวของภาคการท่องเที่ยว ทำให้การใช้จ่ายและการบริโภคเพิ่มขึ้น
- สำหรับอุตสาหกรรมในกลุ่มนี้ที่ค่าดัชนีฯปรับตัวลดลง ได้แก่ อุตสาหกรรมเฟอร์นิเจอร์, อุตสาหกรรมรองเท้า, อุตสาหกรรมเยื่อและกระดาษ, อุตสาหกรรมสิ่งทอ, อุตสาหกรรมเครื่องนุ่งห่ม เป็นต้น

ขณะที่ดัชนีความเชื่อมั่นฯคาดการณ์ 3 เดือนข้างหน้า อยู่ที่ระดับ 107.0 ปรับตัวลดลง จากระดับ 108.8 ในเดือนเมษายน

กลุ่มที่มีการส่งออกตั้งแต่ร้อยละ 50 ของยอดขายขึ้นไป (เน้นตลาดต่างประเทศ) ดัชนีความเชื่อมั่นฯ ในเดือนพฤษภาคม 2566 อยู่ที่ระดับ 78.2 ปรับตัวลดลง จาก 80.4 ในเดือนเมษายน

ปัจจัยลบ

- สภาวะเศรษฐกิจโลกที่มีความไม่แน่นอนส่งผลให้อุปสงค์จากประเทศคู่ค้าลดลง
- นโยบายทางการเงินของประเทศต่างๆ ปัญหาวิกฤตการเงินของธนาคารพาณิชย์ในสหรัฐฯ และยุโรป ส่งผลต่อความผันผวนของอัตราแลกเปลี่ยน
- ต้นทุนการผลิตที่ทรงตัวในระดับสูงโดยเฉพาะราคาพลังงาน

ปัจจัยบวก

- การเปิดประเทศของจีน ทำให้ความต้องการสินค้าเพิ่มขึ้น ส่งผลดีต่อภาคการส่งออก
- สำหรับอุตสาหกรรมในกลุ่มนี้ที่ค่าดัชนีฯ ปรับตัวลดลง ได้แก่ อุตสาหกรรมอัญมณีและเครื่องประดับ อุตสาหกรรมปิโตรเคมี อุตสาหกรรมพลาสติก อุตสาหกรรมอลูมิเนียม เป็นต้น

ขณะที่ดัชนีความเชื่อมั่นฯคาดการณ์ 3 เดือนข้างหน้า อยู่ที่ระดับ 96.0 ปรับตัวลดลง จากระดับ 93.3 ในเดือนเมษายน

ภาพที่ 4 ดัชนีความเชื่อมั่นฯจำแนกตามร้อยละของการส่งออกต่อยอดขายเปรียบเทียบระหว่างเดือนเดือนเมษายน กับเดือนพฤษภาคม 2566



ที่มา: ฝ่ายเศรษฐกิจและวิชาการ สภาอุตสาหกรรมแห่งประเทศไทย

ปัจจัยที่ส่งผลกระทบต่อการประกอบกิจการ เดือนพฤษภาคม 2566

ปัจจัยที่ส่งผลกระทบต่อการประกอบกิจการเดือนพฤษภาคม 2566 จากการสำรวจพบว่า ปัจจัยที่ผู้ประกอบการมีความกังวลเพิ่มขึ้น ได้แก่ เศรษฐกิจโลก อัตราดอกเบี้ยเงินกู้ ราคาน้ำมัน และอัตราแลกเปลี่ยน สถานการณ์การเมืองในประเทศ ปัจจัยที่มีความกังวลลดลง ได้แก่ เศรษฐกิจในประเทศ และราคาน้ำมัน โดยมีรายละเอียดดังนี้ (ภาพที่ 7)

สถานะเศรษฐกิจโลก จากผลการสำรวจในเดือนพฤษภาคม 2566 มีผู้ประกอบการที่ตอบว่า สถานการณ์เศรษฐกิจโลกมีทำให้ผลประกอบการ **แย่ลง** อยู่ที่ร้อยละ **79.1 เพิ่มขึ้น** จากร้อยละ **77.8** ในเดือนเมษายน สถานะเศรษฐกิจโลกที่มีความไม่แน่นอนส่งผลให้อุปสงค์จากประเทศคู่ค้าลดลง กระทบต่อภาคการส่งออกของไทย

อัตราดอกเบี้ยเงินกู้ จากการสำรวจในเดือนพฤษภาคม 2566 ผู้ประกอบการตอบว่าอัตราดอกเบี้ยเงินกู้ส่งผลต่อการดำเนินงานในลักษณะที่ **แย่ลง** ร้อยละ **59.0 เพิ่มขึ้น** จากร้อยละ **56.2** ในเดือนเมษายน เนื่องจากคณะกรรมการนโยบายการเงิน (กนง.) ปรับขึ้นดอกเบี้ยนโยบายร้อยละ 0.25 ต่อปี จากร้อยละ 1.75 เป็นร้อยละ 2.0 ต่อปี เมื่อวันที่ 31 พฤษภาคม 2566 ทำให้ธนาคารพาณิชย์ทยอยปรับขึ้นอัตราดอกเบี้ยเงินกู้ส่งให้ผู้ประกอบการมีต้นทุนทางการเงินเพิ่มขึ้น

ราคาน้ำมัน จากผลการสำรวจในเดือนพฤษภาคม 2566 มีผู้ประกอบการที่ตอบว่าราคาน้ำมันส่งผลกระทบต่อการค้าในลักษณะที่ **แย่ง** ร้อยละ **54.3 ลดลง** จากร้อยละ **55.6** ในเดือนเมษายน (ตารางที่ 5) เนื่องจากราคาน้ำมันในประเทศปรับตัวลดลงเล็กน้อย ตามทิศทางราคาในตลาดโลก

อัตราแลกเปลี่ยน (มุมมองผู้ส่งออก) โดยอัตราแลกเปลี่ยนอ้างอิงค่าเงินบาทเทียบกับดอลลาร์สหรัฐ เฉลี่ยเดือนพฤษภาคม 2566 อยู่ที่ระดับ **34.40** บาทต่อดอลลาร์สหรัฐ **แข็งค่าขึ้นเล็กน้อย** เมื่อเทียบกับค่าเฉลี่ยในเดือนเมษายน ที่ระดับ **34.44** บาทต่อดอลลาร์สหรัฐ ซึ่งผลการสำรวจพบว่า มีผู้ประกอบการที่ตอบว่าอัตราแลกเปลี่ยนทำให้ผลประกอบการ **แย่ง** อยู่ที่ร้อยละ **47.5 เพิ่มขึ้น** จากร้อยละ **45.9** ในเดือนเมษายน

สถานการณ์ทางการเมืองในประเทศ จากการสำรวจพบว่า ผู้ประกอบการมีความกังวลต่อปัจจัยทางการเมืองในเดือนพฤษภาคม 2566 ในลักษณะที่ **แย่ง** ร้อยละ **35.0 เพิ่มขึ้น** จากร้อยละ **28.5** การเมืองหลังเลือกตั้งที่ยังไม่แน่นอนยังไม่สามารถจัดตั้งรัฐบาลได้โดยเร็ว

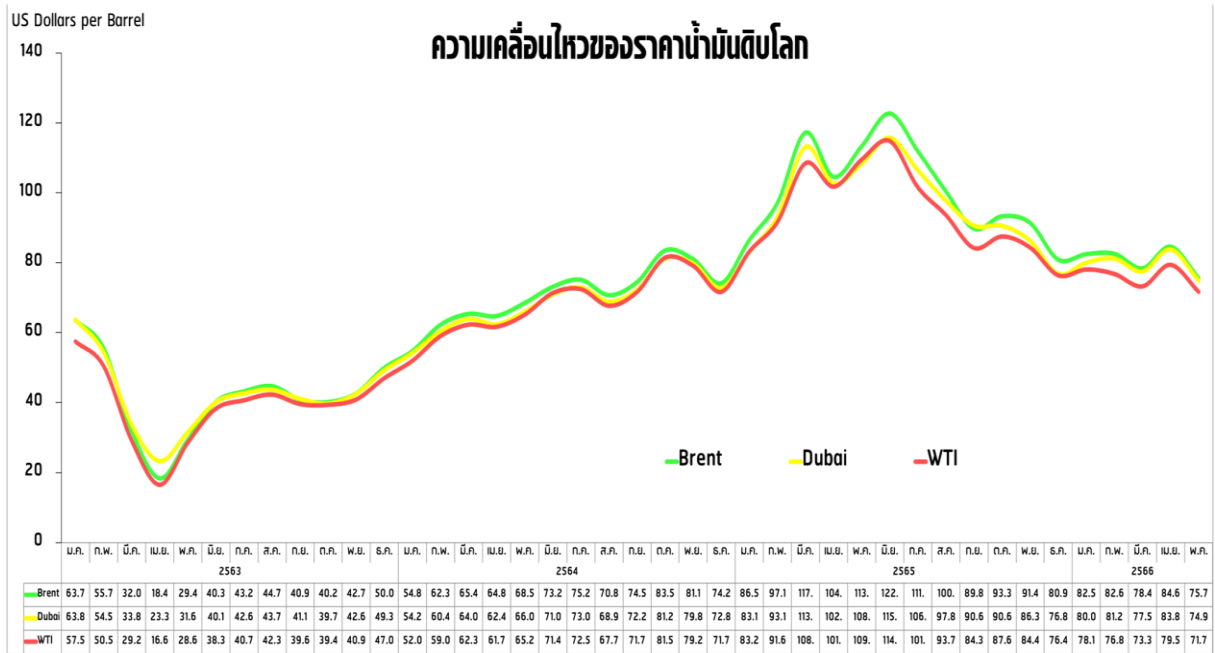
เศรษฐกิจในประเทศ จากการสำรวจในเดือนพฤษภาคม 2566 พบว่า ผู้ประกอบการมีความกังวลในลักษณะที่ **แย่ง** ร้อยละ **28.9 ลดลง** จากร้อยละ **33.0** ในเดือนเมษายน เนื่องจากเศรษฐกิจไทยขยายตัวภาคการท่องเที่ยวและการบริโภคในประเทศ

ตารางที่ 5 ราคาน้ำมันขายปลีกในประเทศ เดือนพฤษภาคม 2566

PTT DATES OF CHANGES	เบนซิน	Gasohol 95	Gasohol 91	E20	E85	Diesel
4 พ.ค. 66	43.44	35.65	35.38	33.44	33.79	32.44
9 พ.ค. 66	42.84	35.05	34.78	32.74	33.19	32.44
11 พ.ค. 66	42.54	34.75	34.48	32.44	32.89	32.44
13 พ.ค. 66	42.94	35.15	34.88	32.84	33.29	31.94
15 พ.ค. 66	42.94	35.15	34.88	32.84	33.29	31.94
16 พ.ค. 66	42.54	34.75	34.48	32.44	32.89	31.94
23 พ.ค. 66	42.84	35.05	34.78	32.74	33.19	31.94
26 พ.ค. 66	43.24	35.45	35.18	33.14	33.59	31.94
30 พ.ค. 66	42.94	35.15	34.88	32.84	33.29	31.94
Change	-0.50	-0.50	-0.50	-0.60	-0.50	-0.50

ที่มา: www.pttor.com

ภาพที่ 5 ราคาน้ำมันดิบในตลาดโลก

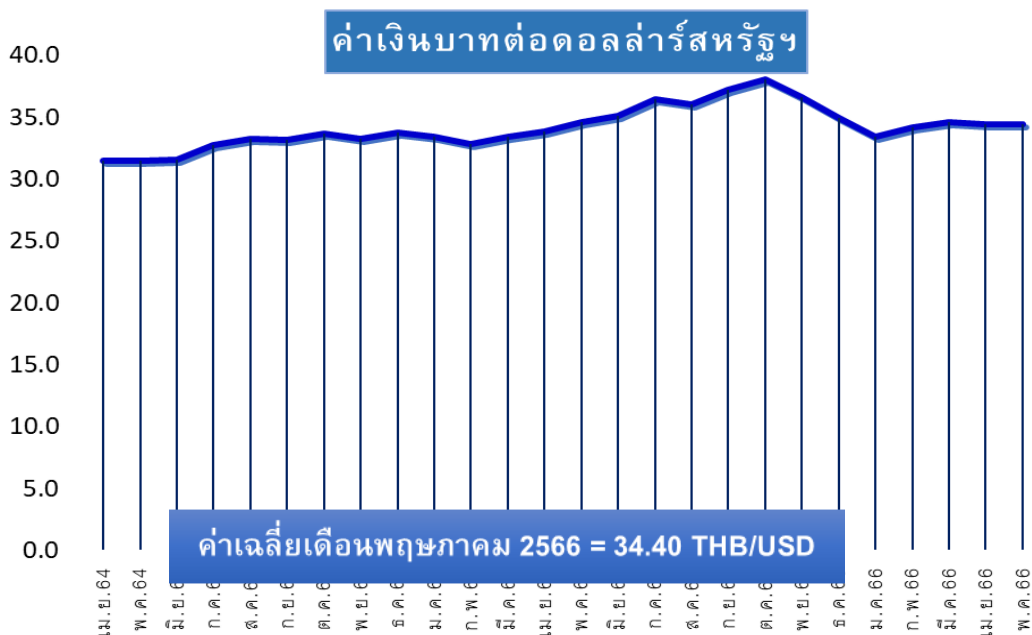


ที่มา: Federal Reserve Bank of St.Louis., IndexMundi.

ปรับปรุงข้อมูลล่าสุดเมื่อวันที่ 4 มิ.ย. 2566

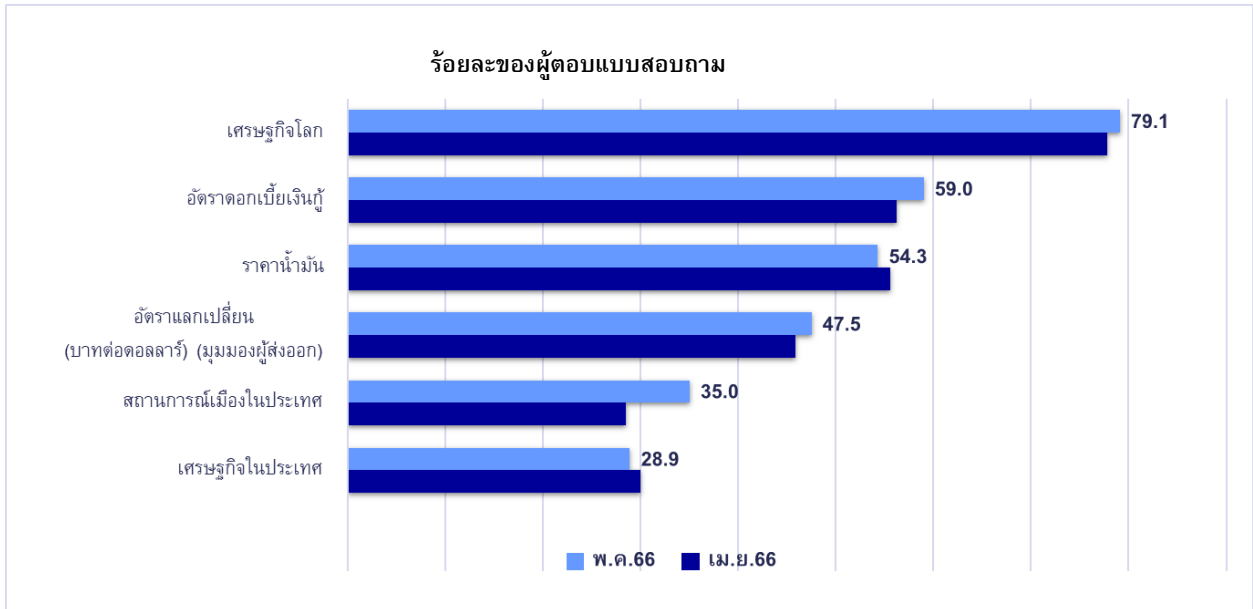
หมายเหตุ: *ใช้ข้อมูล Oilprice.com ราคาเดือน พ.ค. ณ วันที่ 30 พ.ค. 66 ในช่วงระหว่างวันซื้อขาย (**ราคา Dubai)

ภาพที่ 6 ค่าเงินบาทประจำเดือนพฤษภาคม 2566



ที่มา: www.bot.or.th รวบรวมข้อมูลโดยฝ่ายเศรษฐกิจและวิชาการ สภาอุตสาหกรรมแห่งประเทศไทย

ภาพที่ 7 ปัจจัยที่ส่งผลกระทบต่อการค้าปลีกกิจการ (เรียงตามร้อยละของผู้ตอบแบบสอบถามจากมากไปหาน้อย)



จัดทำโดยฝ่ายเศรษฐกิจและวิชาการ สภาอุตสาหกรรมแห่งประเทศไทย

ข้อเสนอแนะต่อภาครัฐ (ดัชนีฯ เดือนพฤษภาคม 2566)

- มาตรการช่วยเหลือผู้ประกอบการ SMEs ที่ได้รับผลกระทบจากการปรับขึ้นอัตราดอกเบี้ยเงินกู้ที่ปรับเพิ่มขึ้นตามอัตราดอกเบี้ยนโยบาย ซึ่งส่งผลให้ผู้ประกอบการมีภาระหนี้เพิ่มขึ้นและความสามารถในการชำระหนี้ลดลง อาทิ สนับสนุนสินเชื่อดอกเบี้ยต่ำเพิ่มเสริมสภาพคล่อง การปรับโครงสร้างหนี้ การปรับเงื่อนไขการค้ำประกันสินเชื่อให้มีความยืดหยุ่นขึ้น
- สนับสนุนให้ผู้ประกอบการใช้สิทธิประโยชน์สำหรับการส่งออกภายใต้ความตกลงการค้าเสรี (FTA) ฉบับต่างๆ เพิ่มขึ้น เพื่อสร้างแต้มต่อให้กับสินค้าไทยและช่วยเพิ่มมูลค่าการส่งออก
- เร่งให้มีการจัดตั้งคณะรัฐบาลใหม่ เพื่อไม่ให้เกิดสุญญากาศทางการเมือง และสร้างความเชื่อมั่นให้กับนักลงทุน

.....