



กรมการค้าภายใน
DEPARTMENT OF INTERNAL TRADE

ปฏิทินฤดูกาลสินค้าเกษตร ปี 2566



ปฏิทินฤดูกาลสินค้าเกษตร

ปี 2566





กรมการค้าภายใน
กระทรวงพาณิชย์

คำนำ

ปฏิทินฤดูกาลสินค้าเกษตร ปี 2566

ประเทศไทยเป็นประเทศผู้นำด้านการผลิตสินค้าเกษตรและเกษตรแปรรูป จากความได้เปรียบทางด้านภูมิประเทศ และภูมิอากาศที่เอื้ออำนวย ควบคู่กับการขับเคลื่อนนโยบายการตลาดของภาครัฐอย่างเข้มแข็งและรวดเร็ว ทำให้สามารถสร้างรายได้ให้เกษตรกรมีความเป็นอยู่ที่ดีขึ้น นอกจากนี้ประเทศไทยยังเป็นผู้นำด้านการส่งออกสินค้าเกษตร สามารถสร้างรายได้เข้าสู่ประเทศเป็นจำนวนมากเช่นกัน ปัจจุบันภาครัฐได้ส่งเสริมให้เกษตรกรนำองค์ความรู้ ความคิดสร้างสรรค์ เทคโนโลยีสมัยใหม่ และนวัตกรรมดิจิทัลเข้ามาประยุกต์ใช้ในภาคการเกษตรมากขึ้น เพื่อสร้างศักยภาพในการแข่งขัน พัฒนาองค์ความรู้ใหม่ สร้างความเข้มแข็งด้านการผลิตและการตลาดควบคู่กันไป

กรมการค้าภายในเล็งเห็นถึงความสำคัญของข้อมูลในการบริหารจัดการสินค้าเกษตร จึงได้จัดทำ “ปฏิทินฤดูกาลสินค้าเกษตร ปี 2566” เพื่อเป็นข้อมูลสนับสนุนให้แก่ส่วนราชการ ผู้ประกอบการ เกษตรกร สถาบันการศึกษาและผู้สนใจ ได้นำไปใช้ในการติดตามสถานการณ์สินค้าเกษตร อันจะเป็นประโยชน์ต่อการวางแผนการผลิต การเตรียมพร้อมในการบริหารจัดการด้านปัจจัยการผลิต เงินทุน การตลาด ซึ่งข้อมูลประกอบด้วย ช่วงฤดูกาลผลิต แหล่งผลิตสำคัญ ปริมาณการผลิต ความต้องการใช้ การนำเข้า การส่งออก ราคาสินค้า กราฟแสดงผลผลิต/ราคา โครงสร้างสินค้า และมาตรการกำกับดูแลของภาครัฐ

กรมการค้าภายในหวังเป็นอย่างยิ่งว่า “ปฏิทินฤดูกาลสินค้าเกษตร ปี 2566” ฉบับนี้ จะเป็นประโยชน์กับผู้ใช้ข้อมูล โดยผู้สนใจสามารถเข้าถึงข้อมูลได้ทาง www.dit.go.th (คลังความรู้/E-book) หรือสแกน QR Code ที่บริเวณปกหลัง เพื่อเรียกดูผ่านทางโทรศัพท์มือถือ และสามารถแสดงความคิดเห็นหรือข้อเสนอแนะเพิ่มเติมได้ทาง www.dit.go.th (บริการ/กระดานข่าว) หรือที่ศูนย์บริหารจัดการสารสนเทศการค้าในประเทศ กรมการค้าภายใน โทรศัพท์ 0 2507 5574 - 5576

(นายวัฒนศักดิ์ เสือเอี่ยม)

อธิบดีกรมการค้าภายใน

จับคู่ปุ๋ย

ซื้อตรง...ถูกเงิน...ถูกใจ

(โรงงาน-สถาบันเกษตรกร)



สถาบันเกษตรกร

สหกรณ์การเกษตร
วิสาหกิจชุมชน
ศูนย์จัดการดินปุ๋ยชุมชน
กลุ่มเกษตรกร แปลงใหญ่

เกษตรกร



จำหน่ายให้แก่สถาบันเกษตรกร

ที่ได้การรับรองจากระทรวงเกษตรและสหกรณ์

เงื่อนไข

1. ราคาขาย ณ โรงงาน
2. การซื้อ-ขายเป็นเงินสด
3. โรงงานปุ๋ยประสานสถาบันเกษตรกรเพื่อส่งมอบ
 - ◆ ส่งมอบปุ๋ยที่โรงงานปุ๋ย/โกดัง
 - ◆ ส่งมอบผ่านตัวแทนจำหน่ายในพื้นที่
 - ◆ ส่งมอบที่สถาบันเกษตรกร (ผู้ซื้อ) (ค่าขนส่งตามระยะทาง)



- รวบรวมความต้องการใช้ปุ๋ยจากสมาชิก (ชนิด สูตรปุ๋ย ปริมาณ ยี่ห้อปุ๋ย ชื่อผู้ผลิต)
- ติดต่อสั่งซื้อกับผู้ประสานงานของแต่ละโรงงาน โดยตรง
- จำหน่ายและส่งมอบปุ๋ยเคมีที่ได้รับในราคาต่ำกว่าท้องตลาดให้แก่เกษตรกร

ราคาถูกกว่าท้องตลาด

สามารถติดต่อ
สอบถามข้อมูลเพิ่มเติมได้ที่

กองจัดระบบราคาและปริมาณสินค้า กรมการค้าภายใน โทร : 02 507 5878-9

เกษตรจังหวัด/สหกรณ์จังหวัด ภายในพื้นที่



สารบัญ

ปฏิทินฤดูกาลสินค้าเกษตรมีฤดูกาล	1
ปฏิทินฤดูกาลสินค้าเกษตรไม่มีฤดูกาล	2

ประเภทพืช

กระเทียม	5
กาแฟ	6
ข้าว	7
ข้าวโพดเลี้ยงสัตว์	8
ถั่วเหลือง	9
ปาล์มน้ำมัน*	10
มะพร้าวผลแก่*	11
มันสำปะหลัง	12
ยางพารา*	13
หอมแดง	14
หอมหัวใหญ่	15



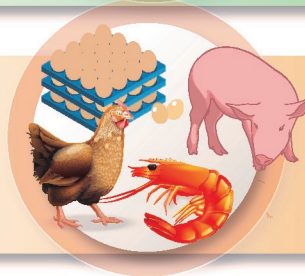
ประเภทผลไม้

เงาะ	17
ทุเรียน	18
มังคุด	19
ลองกอง	20
ลำไย	21
ลิ้นจี่	22
สับปะรด*	23



ประเภทปศุสัตว์และสัตว์น้ำ

กุน*	25
ไก่เนื้อ*	26
ไข่ไก่*	27
สุกร*	28



อื่นๆ

เกลือทะเล	30
ปลาป่น*	31

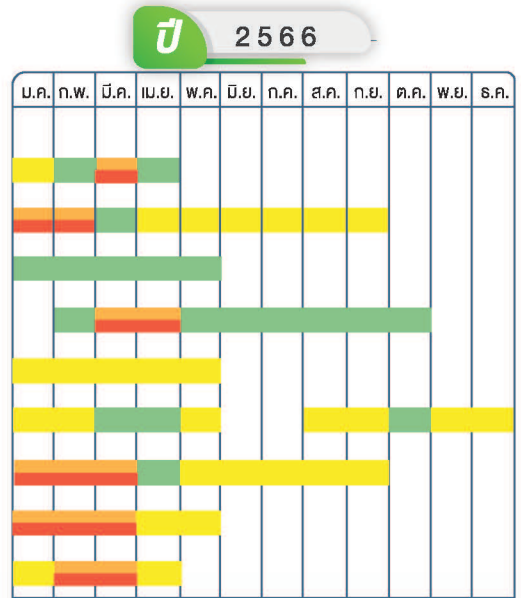


หมายเหตุ : *สินค้าเกษตรไม่มีฤดูกาล

ผลผลิต

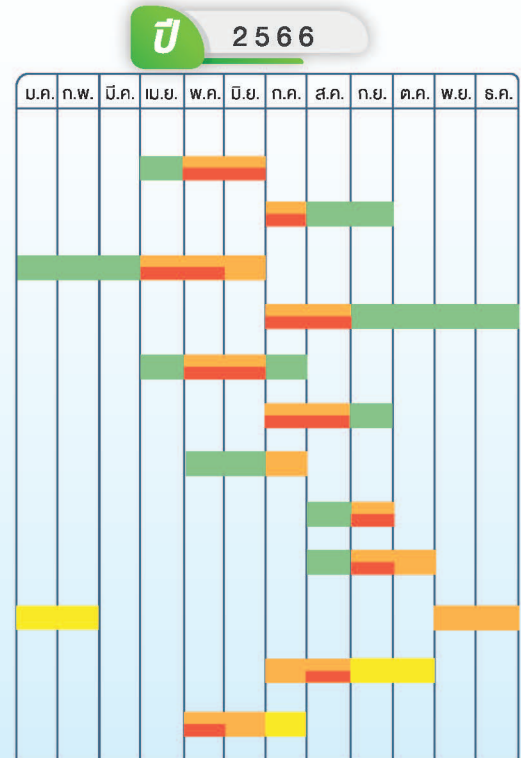
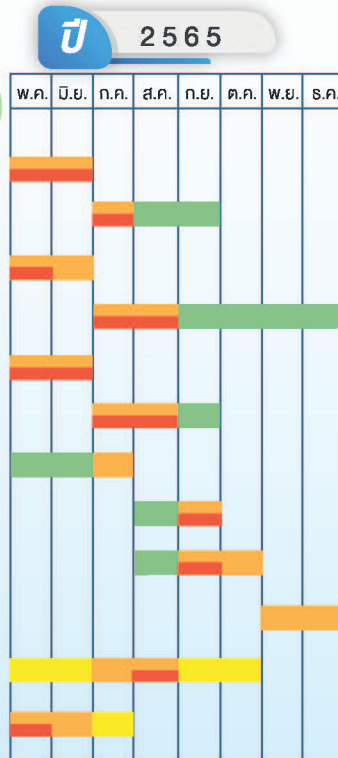
ประเภทพืช

- กระเทียม
- กาแฟ
- ข้าวเปลือก (นาปี)
- ข้าวเปลือก (นาปรัง)
- ข้าวโพดเลี้ยงสัตว์
- ถั่วเหลือง
- มันสำปะหลัง
- หอมแดง
- หอมหัวใหญ่



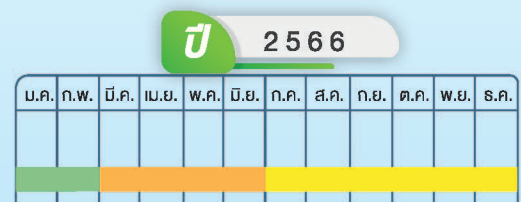
ประเภทผลไม้

- เงาะ (ภาคตะวันออก)
- เงาะ (ภาคใต้)
- ทุเรียน (ภาคตะวันออก)
- ทุเรียน (ภาคใต้)
- มังคุด (ภาคตะวันออก)
- มังคุด (ภาคใต้)
- ลองกอง (ภาคตะวันออก)
- ลองกอง (ภาคเหนือ)
- ลองกอง (ภาคใต้)
- ลำไย (ภาคตะวันออก)
- ลำไย (ภาคเหนือ)
- ลิ้นจี่



อื่นๆ

- เกลือทะเล



■ ช่วงผลผลิตน้อย

■ ช่วงผลผลิตออกสู่ตลาดปกติ

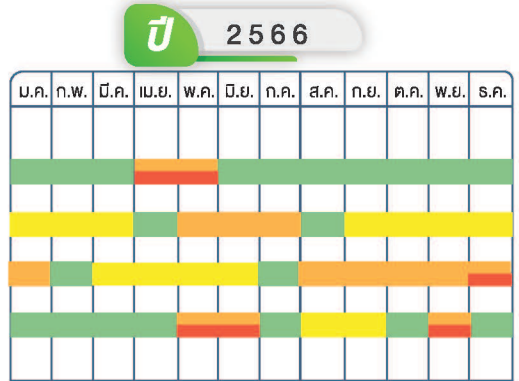
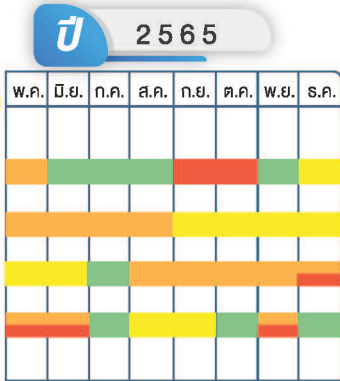
■ ช่วงผลผลิตออกมาก

■ ช่วงเกิดปัญหา

ผลผลิต

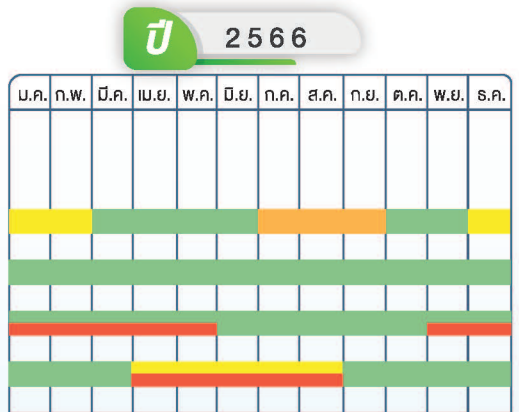
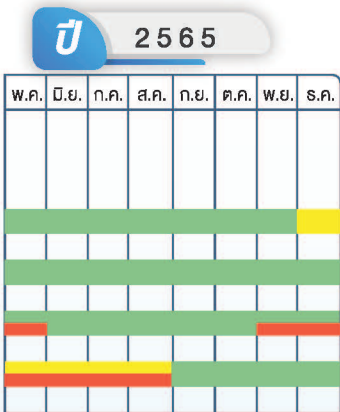
ประเภทพืช

- ปาล์มน้ำมัน
- มะพร้าวผลแก่
- ยางพารา
- สับปะรด



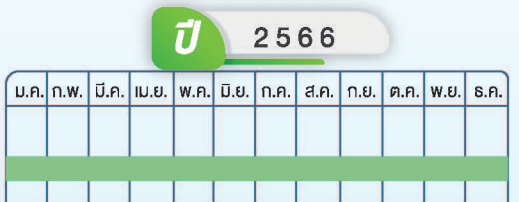
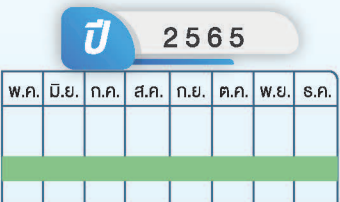
ประเภทปศุสัตว์ และสัตว์น้ำ

- กุ้ง
- ไก่เนื้อ
- ไข่ไก่
- สุกร



อื่นๆ

- ปลาป่น



ช่วงผลผลิตน้อย
ช่วงผลผลิตออกสู่ตลาดปกติ
ช่วงผลผลิตออกมาก
ช่วงเกิดปัญหา

วิสัยทัศน์ Vision

ขับเคลื่อนการค้าในประเทศ ให้มีความเข้มแข็ง เป็นธรรม ด้วยเทคโนโลยีและนวัตกรรม





5 ขั้นตอนง่ายๆ ระบบขนย้ายอิเล็กทรอนิกส์ CA



1 ผู้ขออนุญาต

ขออนุญาตขนย้ายผ่านระบบขนย้ายอิเล็กทรอนิกส์ CA (<https://transport.dit.go.th/ca>) 9 สินค้า ได้แก่ น้ำมันปาล์ม / หัวมันสำปะหลังสด มันเส้น / ข้าวโพดเลี้ยงสัตว์ / ข้าวเปลือก ข้าวสาร / กระเทียมนำเข้า / หอมหัวใหญ่นำเข้า / มะพร้าวผลแก่ เนื้อมะพร้าวขาว เนื้อมะพร้าวแห้งนำเข้า / ข้าวสาลี และข้าวบาร์เลย์นำเข้าที่ใช้เป็นวัตถุดิบอาหารสัตว์

2 ผู้ขออนุญาต

พิมพ์หนังสืออนุญาตให้ผู้จับใช้กำกับไปกับยานพาหนะ



3 ผู้จับ

เมื่อขนย้ายถึงปลายทางแล้วให้นำต้นฉบับหนังสืออนุญาตให้กับผู้รับปลายทางเซ็นรับสินค้า และสแกนคิวอาร์โค้ดบันทึกที่รับสินค้า



การนำส่งจะสมบูรณ์เมื่อมีการส่งต้นฉบับ ณ กรมการค้าภายใน หรือสำนักงานพาณิชย์จังหวัด ซึ่งเป็นปลายทางการขนย้าย จากเดิมยื่นคำขออนุญาตและรับหนังสืออนุญาตที่หน่วยงาน **ปัจจุบันเปลี่ยนมาเป็นการยื่นผ่านออนไลน์** ไม่ต้องเดินทาง จากเดิมใช้เวลา 1 วันทำการ การยื่นผ่านออนไลน์ เหลือเพียงไม่เกิน 30 นาที/คำขอ

4 ผู้รับปลายทาง

- เปิดตำแหน่งที่ตั้ง (Location Service) บนมือถือสแกนคิวอาร์โค้ด
- เลือกเมนูรับ/ไม่รับสินค้ากรอกข้อมูลดังนี้
 - เลขที่บัตรประจำตัวประชาชน
 - ชื่อ นามสกุล
 - อัฟโหลดไฟล์ภาพถ่าย (jpg)
 - บัตรประจำตัวประชาชน
 - ยานพาหนะที่ขนย้ายถึงปลายทางแล้วซึ่ง
- มองเห็นหมายเลขทะเบียนอย่างชัดเจน กดบันทึกที่รับสินค้า



5 ผู้ขออนุญาต

- ผู้ขออนุญาตเข้าระบบขนย้ายอิเล็กทรอนิกส์
- นำส่งต้นฉบับหนังสืออนุญาตผ่านระบบ ภายในระยะตามที่ประกาศกำหนด

ประโยชน์ของการขออนุญาตผ่านลายเซ็นอิเล็กทรอนิกส์ (CA)



- ผู้ขออนุญาตไม่ต้องเดินทางมาติดต่อราชการที่หน่วยงาน
- ยื่นขออนุญาตได้ทุกที่ ทุกเวลา
- พิมพ์หนังสืออนุญาตใช้กำกับไปกับยานพาหนะได้ทันที
- ลดค่าใช้จ่าย ลดขั้นตอน ระยะเวลาการขออนุญาต



สอบถามเพิ่มเติม

www.dit.go.th

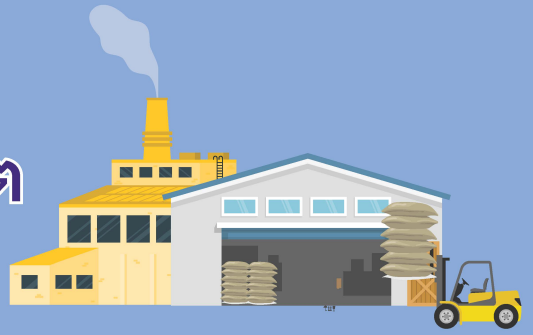


กองตรวจสอบและปฏิบัติการ
กรมการค้าภายใน กระทรวงพาณิชย์



โทร 02 507 5520, 02 507 5513, 02 507 5541 สายด่วน 1569
และสำนักงานพาณิชย์จังหวัด ทุกจังหวัด

ขั้นตอนการขออนุญาต ประกอบการค้าข้าว



ยื่นด้วยตัวเอง

กรณีกรุงเทพฯ : กองส่งเสริมการค้าสินค้าเกษตร 1
กรณีต่างจังหวัด : สำนักงานพาณิชย์จังหวัด



ยื่นผ่านระบบ อิเล็กทรอนิกส์

ส่งแบบคำขออนุญาตพร้อมเอกสารหลักฐาน
ผ่านระบบ <http://ricetrade.dit.go.th>

ไม่ถูกต้องครบถ้วนแก้ไข และเดินทาง
มายื่นอีกครั้งภายใน 7 วัน
(เกินเวลาให้จำหน่ายข้าว)

**พนักงานเจ้าหน้าที่
ตรวจสอบเอกสารหลักฐาน**

ไม่ถูกต้องครบถ้วนแก้ไข
และส่งเข้าระบบ ภายใน 7 วัน
(เกินเวลาให้จำหน่ายข้าว)

กรณีประเภทผู้ส่งออกทั่วไป
ต้องตรวจสอบสถานที่เก็บข้าวด้วย



ชำระ ณ สถานที่ยื่น
- ผ่านเครื่อง EDC
- Internet Banking ทุกธนาคาร

**ถูกต้อง ครบถ้วน
รับชำระค่าธรรมเนียม**

ระบบออกใบชำระผ่าน
ธนาคารกรุงไทย
- ตู้ ATM
- Krungthai NEXT

เสนอพิจารณาขออนุญาต

- กรณีกรุงเทพฯ : กองส่งเสริมการค้าสินค้าเกษตร 1
- กรณีต่างจังหวัด : สำนักงานพาณิชย์จังหวัด

ออกหนังสืออนุญาตฯ

ผู้ประกอบการเลือกมารับเอง / ส่งไปรษณีย์



ข้าว

กระเทียม

แหล่งผลิตสำคัญ

เชียงใหม่ แม่ฮ่องสอน
ลำปาง พะเยา เพชรบูรณ์

ปี 2565

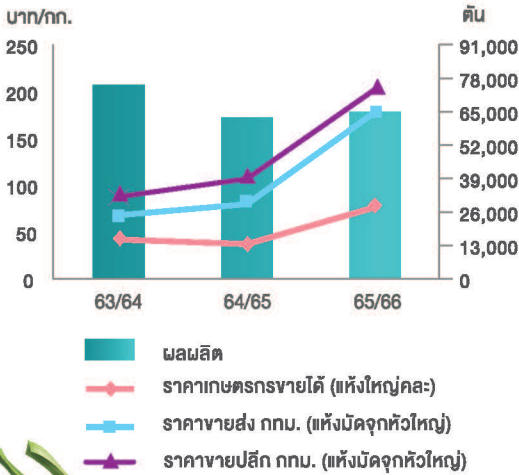
พ.ค.	มิ.ย.	ก.ค.	ส.ค.	ก.ย.	ต.ค.	พ.ย.	ธ.ค.
							0.04%

ปี 2566

ม.ค.	ก.พ.	มี.ค.	เม.ย.	พ.ค.	มิ.ย.	ก.ค.	ส.ค.	ก.ย.	ต.ค.	พ.ย.	ธ.ค.
3.39%	16.06%	67.32%	14.20%								

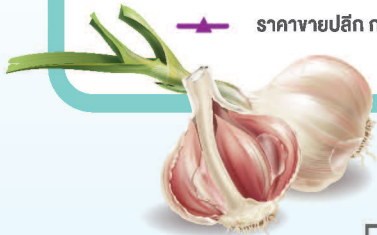
ช่วงผลผลิตน้อย ช่วงผลผลิตออกสู่ตลาดปกติ ช่วงผลผลิตออกมาก ช่วงเกิดปัญหา

ปริมาณผลผลิตและราคา



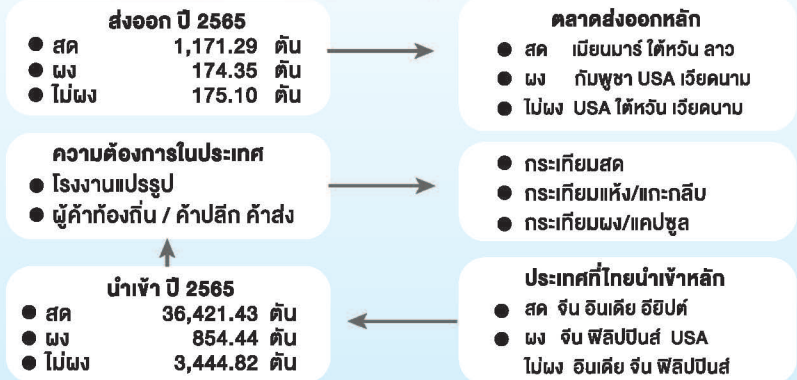
ปริมาณ/ราคา	ปี 63/64	ปี 64/65	ปี 65/66*
การผลิตและการใช้ : ตัน			
ผลผลิต ¹	75,444	62,565	64,891
การใช้ในประเทศ	120,000	120,000	N/A
	ปี 2564	ปี 2565	ปี 2566
การนำเข้า (พิกัด 0703 20)	44,043	36,421	2,116 (ม.ค.66)
การส่งออก (พิกัด 0703 20)	1,941	1,171	49
ราคา : บาท / กก.			(ก.พ.66)
แห้งใหญ่กละ เกษตรกรขายได้ ¹	41.94	36.91	76.69
แห้งมัดจุกหัวใหญ่ ขายส่ง กกม. ²	68.01	79.92	178.25
ขายปลีก กกม. ²	87.42	106.84	202.38

ที่มา: ¹ สำนักงานเศรษฐกิจการเกษตร ² กรมการค้าภายใน
หมายเหตุ : * ตัวเลขประมาณการ



โครงสร้างกระเทียม

ผลผลิต ปี 2566
64,891 ตัน



มาตรการด้านกฎหมาย ปี 2565/66

- กำหนดให้กระเทียมเป็นสินค้าควบคุม โดยคณะกรรมการกลางว่าด้วยราคาสินค้าและบริการ (กกร.) ได้ออกประกาศ เมื่อวันที่ 1 ก.ค. 65 ดังนี้
 - ควบคุมการขนย้ายกระเทียมที่นำเข้าจากต่างประเทศ ตั้งแต่ 400 กก. ขึ้นไป โดยทางบกหรือทางทะเลเข้าหรือออกจากจังหวัดที่กำหนด 52 จังหวัด ต้องขออนุญาตขนย้าย
 - ให้แจ้งปริมาณ สถานที่เก็บ และจัดทำบัญชีคุณสินค้ากระเทียมที่นำเข้าจากต่างประเทศ ตั้งแต่ 2,000 กก.ขึ้นไป
- กำหนดให้กระเทียมเป็นสินค้าที่ต้องแสดงราคารับซื้อและราคาจำหน่ายปลีก

มาตรการด้านบริหารจัดการ ปี 2565/66

- ประสานเชื่อมโยงผู้ประกอบการโรงงานแปรรูป ผู้ใช้กระเทียมรายใหญ่ ห้างค้าปลีกค้าส่งให้เข้ามารับซื้อผลผลิตจากเกษตรกร โดยใช้สัญญาข้อตกลงมาตรฐานของกรมการค้าภายใน
- สนับสนุนการบริหารจัดการคุณภาพและเชื่อมโยงกระจายออกนอกแหล่งผลิตในอัตราไม่เกิน 3 บาท/กก. เป้าหมาย 27,000 ตัน (พืชหัว)
- สนับสนุนการบริหารจัดการเก็บสต็อกกระเทียม ปี 2566 วงเงิน 1 ล้านบาท สนับสนุนเก็บสต็อกกระเทียมไม่ต่ำกว่า 60 วัน ในอัตรา กก.ละ 1 บาท ปริมาณกระเทียมแห้ง 950,000 กก.
- ประสานกรมศุลกากร เข้มงวดตรวจสอบการลักลอบการนำเข้า และการประเมินราคานำเข้ากระเทียมให้สอดคล้องใกล้เคียงกับข้อเท็จจริง และให้นำแบบแจ้งตามประกาศ กกร. เป็นเอกสารประกอบการตรวจปล่อยสินค้าออกจากด่านฯ
- ตรวจสอบปริมาณและสถานที่เก็บกระเทียมในสถานที่ประกอบการที่มีแหล่งจำหน่าย เพื่อป้องกันไม่ให้เกิดการกักตุนเพื่อเก็งกำไร
- จัดหาสถานที่ให้เกษตรกรนำผลผลิตมาจำหน่าย โดยไม่ผ่านพ่อค้าคนกลาง

ปี 2565

ปี 2566

พ.ค.	มิ.ย.	ก.ค.	ส.ค.	ก.ย.	ต.ค.	พ.ย.	ธ.ค.
					1.96%	5.82%	13.50%

ม.ค.	ก.พ.	มี.ค.	เม.ย.	พ.ค.	มิ.ย.	ก.ค.	ส.ค.	ก.ย.	ต.ค.	พ.ย.	ธ.ค.
33.70%	22.95%	20.45%	1.70%	0.03%	0.01%	0.02%	0.06%	0.01%			

ช่วงผลผลิตน้อย ช่วงผลผลิตออกสู่ตลาดปกติ ช่วงผลผลิตออกมาก ช่วงเกิดปัญหา

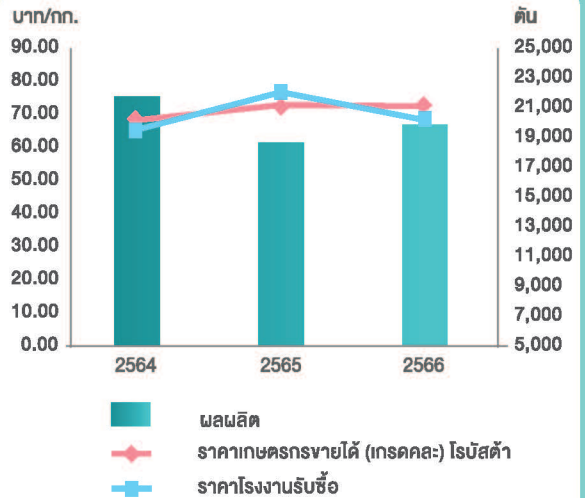
กาแฟ

แหล่งผลิตสำคัญ

พันธุ์โรบัสต้า : ซุมพร 56%
 ระนอง 19%
 พันธุ์อาราบิก้า : เชียงใหม่ 43%
 เชียงราย 32%

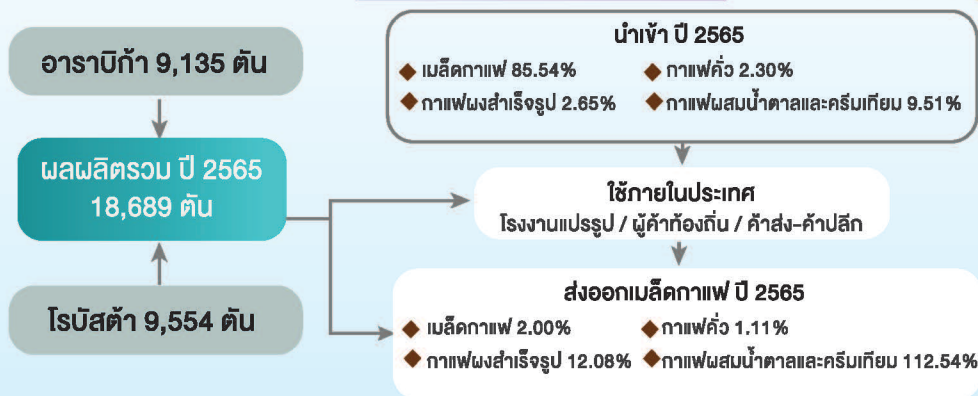
ปริมาณผลผลิตและราคา

ปริมาณ/ราคา	ปี63/64	ปี64/65	ปี65/66*
การผลิตและการใช้ : ต้น			
ผลผลิต - โลก ¹	10,598,460	9,970,440	10,365,000
- ไทย ²	21,775	18,689	19,908
ความต้องการใช้ - โลก ¹	9,713,760	9,910,000	10,020,000
- ไทย ²	90,055	91,689	93,010
การนำเข้า-การส่งออก : ต้น³	ปี 2564	ปี 2565	ปี 2566
การนำเข้า เมล็ดกาแฟ	58,609	61,982	(ม.ค. 66) 40
การส่งออก เมล็ดกาแฟ	377	374	3
ราคา : บาท / กก.			(ก.พ. 66)
เกษตรกรรายได้ (เกษตรกร) โรบัสต้า ²	68.37	72.97	72.57
โรงงานรับซื้อ (ราคาประกาศรับซื้อขั้นต่ำ) ⁴	65.50	76.85	68.37



ที่มา : ¹ USDA ² สำนักงานเศรษฐกิจการเกษตร ³ กรมศุลกากร
⁴ สำนักงานพาณิชย์จังหวัดชุมพร
 หมายเหตุ : * ตัวเลขประมาณการ

โครงสร้างกาแฟ



มาตรการบริหารจัดการ

การเปิดตลาดสินค้ากาแฟตามข้อตกลงเขตการค้าเสรีอาเซียน (AFTA) ภายใต้เงื่อนไขและการกำกับดูแลของคณะอนุกรรมการพืชสวน ดังนี้

1. ให้นำเข้ามาเมล็ดกาแฟเพื่อใช้เป็นวัตถุดิบในการแปรรูปเท่านั้น ห้ามจำหน่าย จ่าย โอน เป็นวัตถุดิบในประเทศ
2. ช่วงเวลานำเข้า เดือน เม.ย. - พ.ย. เพื่อใช้ในประเทศ และผลิตเป็นผลิตภัณฑ์ส่งออก
3. ผู้นำเข้าต้องมีประวัติการรับซื้อภายในประเทศย้อนหลัง มีเอกสารการแสดงการเป็นโรงงานแปรรูปเกี่ยวกับกาแฟ และสนับสนุนช่วยเหลือเกษตรกรชาวสวนกาแฟด้วย
4. ให้ผู้มีสิทธินำเข้าเมล็ดกาแฟรับซื้อผลผลิตกาแฟในประเทศในฤดูกาลถัดไป เป็นปริมาณไม่น้อยกว่าหรือเท่ากับปริมาณนำเข้าจริง หรือตามปริมาณเมล็ดกาแฟที่มีจริงในประเทศ โดยจะจัดรับซื้อตามราคาตลาดโลก หรือหากราคาตลาดโลกตกต่ำให้รับซื้อในราคาไม่น้อยกว่า 63 บาท/กก.
5. การพิจารณาปริมาณการนำเข้าทั้งหมด จะพิจารณาเป็นรายปีตามเงื่อนไขที่คณะทำงานพืชกาแฟกำหนดก่อนเสนอคณะอนุกรรมการพืชสวนพิจารณาให้ความเห็นชอบ

ข้าว

แหล่งผลิตสำคัญ

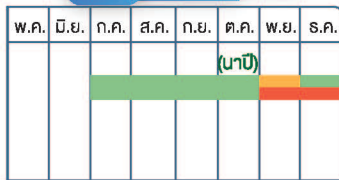
นาปี : อุบลราชธานี นครราชสีมา สุรินทร์

ร้อยเอ็ด ศรีสะเกษ บุรีรัมย์

นาปรัง : สุพรรณบุรี นครสวรรค์ พิจิตร

พระนครศรีอยุธยา สุโขทัย พิษณุโลก

ปี 2565

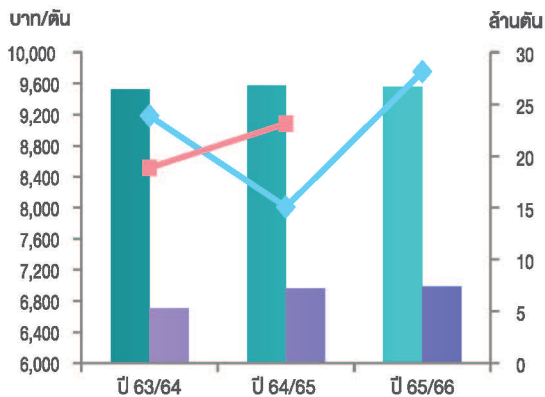


ปี 2566



■ ช่วงผลผลิตน้อย ■ ช่วงผลผลิตออกสู่ตลาดปกติ ■ ช่วงผลผลิตออกมาก ■ ช่วงเกิดปัญหา

ปริมาณผลผลิตและราคา



ปริมาณ/ราคา

	ปี 63/64	ปี 64/65	ปี 65/66*
การผลิตและการใช้ : ส้านต้นข้าวเปลือก			
การผลิต			
-โลก ¹	783.58	792.23	773.80
-ไทย ² นาปี	26.42	26.81	26.70
นาปรัง	5.31	7.21	7.38
ความต้องการใช้			
-โลก ¹	774.72	800.14	794.00
-ไทย ³	17.09	17.69	16.88
การส่งออก (ส้านต้นข้าวสาร) ⁴	6.30	7.69	N/A
ราคา : บาท / ตัน⁵			
(ก.พ.66)			
ข้าวเปลือกเจ้า นาปี (ความชื้นไม่เกิน 15%)	9,182	8,011	9,751
ข้าวเปลือกเจ้านาปรัง (ความชื้นไม่เกิน 15%)	8,514	9,084	N/A

ที่มา : ¹USDA ข้อมูล ณ เดือน ม.ค. 66 ²สำนักงานเศรษฐกิจการเกษตร ณ ต.ค. 65

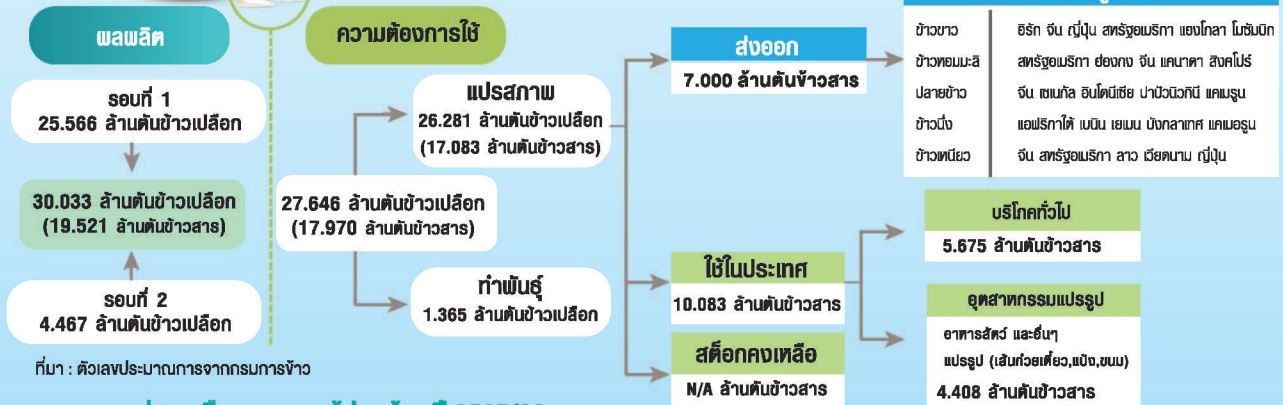
³แผนการกำหนดความต้องการใช้ข้าว ปี 2565/66 (ความต้องการใช้รวม - ส่งออก = ความต้องการใช้ข้าวในประเทศ) ⁴กรมศุลกากร ⁵ราคา ณ ก.พ. 66 โดยกรมการค้าภายใน

หมายเหตุ : *ตัวเลขประมาณการ



โครงสร้างข้าว

ปีการผลิต 2565/66



ที่มา : ตัวเลขประมาณการจากกรมการค้าภายใน

แนวทางการช่วยเหลือเกษตรกรผู้ปลูกข้าว ปี 2565/66

- ด้านการผลิต** จำนวน 7 แผนงาน ได้แก่
 - 1) การจัดการปัจจัยการผลิต
 - 2) การเพิ่มประสิทธิภาพการผลิตข้าว
 - 3) การควบคุมปริมาณการผลิตข้าว
 - 4) การพัฒนาชาวนาให้เป็น SMART FARMER
 - 5) การวิจัยและพัฒนาข้าว
 - 6) การประกันภัยพืชผล
 - 7) การส่งเสริมการสร้างผู้ฉางให้เกษตรกร และสถาบันเกษตรกรทั่วประเทศ (รัฐชดเชยดอกเบี้ยร้อยละ 3)
- ด้านการตลาด** จำนวน 10 โครงการ ได้แก่
 - 1) โครงการประกันรายได้เกษตรกรผู้ปลูกข้าว
 - 2) โครงการสินเชื่อเพื่อรักษาเสถียรภาพราคาข้าวเปลือก
 - 3) โครงการสินเชื่อเพื่อร่นรอบข้าวและสร้างมูลค่าเพิ่มโดยสถาบันเกษตรกร
 - 4) โครงการชดเชยดอกเบี้ยให้ผู้ประกอบการค้าข้าวในการเก็บสต็อก
 - 5) โครงการสนับสนุนค่าบริการจัดการและพัฒนาคูณภาพผลผลิตเกษตรกรผู้ปลูกข้าว ปีการผลิต 2565/66
- มาตรการอื่นๆ**
 - 6) จัดตลาดนัดข้าวเปลือก เป้าหมาย 30 ครั้ง ใน 19 จังหวัด
 - 7) โครงการพาณิชย์จับคู่ช่วย "หนู - ข้าว"
 - 8) โครงการพาณิชย์ลดราคา! ช่วยประชาชน
 - 9) โครงการพาณิชย์ลดราคา! ช่วยประชาชน LOT 19 "ข้าวถุงราคาประหยัด"
 - 9) พาณิชย์ยื่นค่าน้ำ "อภัยภัยโมเดล @เชียงใหม่ สิ้นค้าข้าวเหนียว"
 - 10) กิจกรรมรณรงค์บริโภคข้าวไทย

ปี 2565

พ.ค.	มิ.ย.	ก.ค.	ส.ค.	ก.ย.	ต.ค.	พ.ย.	ธ.ค.
0.02%	1.34%	2.55%	9.82%	18.99%	35.02%	18.31%	

ปี 2566

ม.ค.	ก.พ.	มี.ค.	เม.ย.	พ.ค.	มิ.ย.	ก.ค.	ส.ค.	ก.ย.	ต.ค.	พ.ย.	ธ.ค.
2.58%	0.81%	5.43%	4.38%	0.75%							

■ ช่วงผลผลิตน้อย
 ■ ช่วงผลผลิตออกสู่ตลาดปกติ
 ■ ช่วงผลผลิตออกมาก
 ■ ช่วงเกิดปัญหา

ข้าวโพดเลี้ยงสัตว์

แหล่งผลิตสำคัญ

เพชรบูรณ์ นครราชสีมา น่าน
ตาก นครสวรรค์ ลพบุรี เลย
เชียงใหม่ เชียงราย แพร่

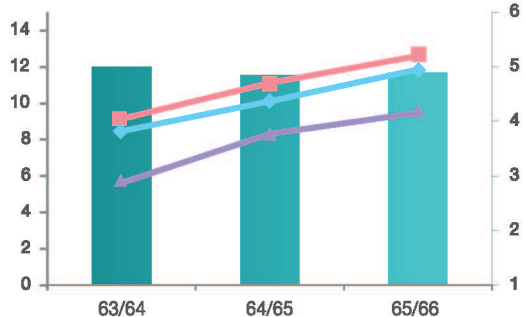
ปริมาณผลผลิตและราคา

ปริมาณ/ราคา

	ปี 63/64	ปี 64/65	ปี 65/66*
การผลิตและการใช้ : ล้านตัน			(ก.พ. 66)
ผลิต - โลก ¹	1,129.50	1,216.00	1,151.36
- ไทย ²	5.00	4.85	4.90
ความต้องการใช้ - โลก ¹	1,144.08	1,202.55	1,162.37
- ไทย ³	8.57	8.11	8.37
การนำเข้า-การส่งออก : (ตัน) ⁴	ปี 2564	ปี 2565	ปี 2566
การนำเข้า	1,834,021	1,475,696	N/A
การส่งออก	26,479	997	N/A
ราคาเฉลี่ย : บาท / กก.	ปี 63/64	ปี 64/65	ปี 65/66
	(ปี.63-พ.ค.64)	(ปี.64-พ.ค.65)	(ปี.65-ก.พ.66)
เกษตรกรขายได้ จ.เพชรบูรณ์ ความชื้น 14.5%	8.47	10.11	11.86
โรงงานอาหารสัตว์รับซื้อ ณ กทม. ความชื้น 14.5%	9.15	11.11	12.60
ราคาซื้อขายล่วงหน้า ณ ตลาดชิคาโก	5.63	8.32	9.48

ที่มา : ¹USDA ²สำนักงานเศรษฐกิจการเกษตร ³สมาคมผู้ผลิตอาหารสัตว์ไทย (ข้อมูลปีปฏิทิน)
⁴กรมศุลกากร (ข้อมูลปีปฏิทิน) ข้อมูล ณ ก.พ. 66
หมายเหตุ : * ตัวเลขประมาณการ

บาท/กก.

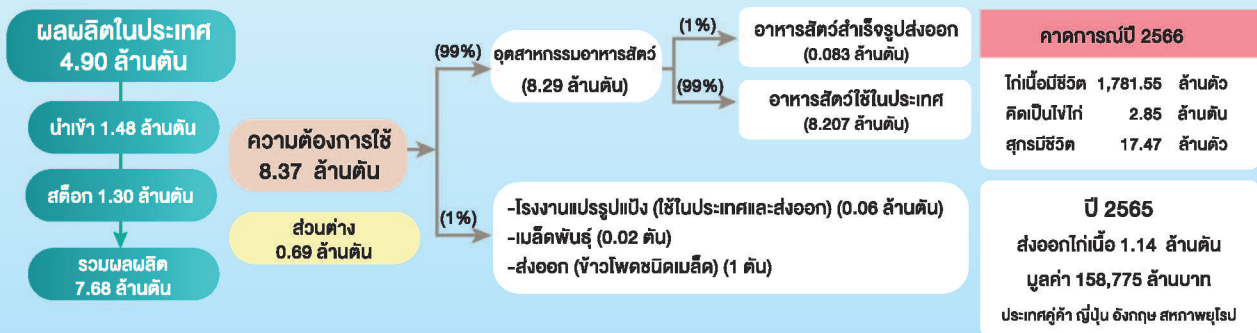


■ ผลผลิต
—■— ราคาเกษตรกรขายได้ จ.เพชรบูรณ์
—●— ราคาโรงงานอาหารสัตว์รับซื้อ
—▲— ราคาซื้อขายล่วงหน้า ณ ตลาดชิคาโก



โครงสร้างข้าวโพดเลี้ยงสัตว์

ปีการผลิต 2565/66



แนวทางการบริหารจัดการข้าวโพดเลี้ยงสัตว์ ปี 2565/66

- การบริหารจัดการการนำเข้าข้าวโพดเลี้ยงสัตว์และวัตถุดิบทดแทน
 - กำหนดช่วงเวลาการนำเข้าข้าวโพดเลี้ยงสัตว์สำหรับผู้นำเข้าทั่วไป ช่วงเดือนกุมภาพันธ์ ถึง สิงหาคม ของทุกปี / อ.ค.ส. นำเข้าได้ทั้งปี
 - การควบคุมการขนย้ายในพื้นที่ติดชายแดนเพื่อนบ้าน
 - กำหนดสัดส่วนการนำเข้าข้าวสาลีต่อการรับซื้อข้าวโพดเลี้ยงสัตว์ 1 : 3 สำหรับผลิตอาหารสัตว์ทั่วไป 1 : 2 สำหรับผลิตอาหารกุ้ง
 - การตรวจสอบการลักลอบการนำเข้าข้าวโพดเลี้ยงสัตว์จากประเทศเพื่อนบ้าน
- การดูแลความเป็นธรรมในการซื้อขายข้าวโพดเลี้ยงสัตว์ : แสดงราคา ณ จุดรับซื้อให้ชัดเจนที่ความชื้น 14.5% และ 30%
- การดูแลความสมดุล โดยแจ้งปริมาณการครอบครอง การซื้อ การใช้ ราคารับซื้อ - จำหน่าย และ สถานที่เก็บ

ถั่วเหลือง

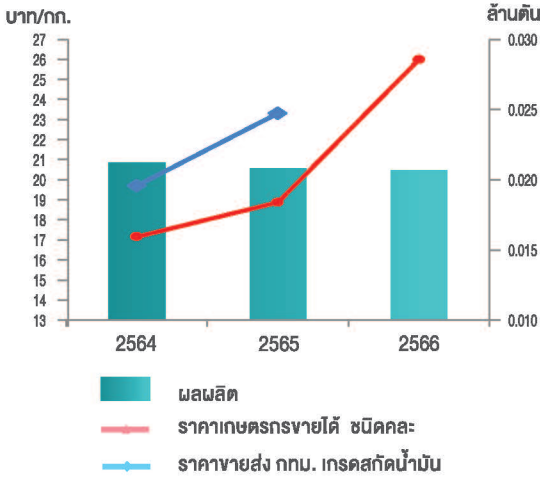
แหล่งผลิตสำคัญ

แม่ฮ่องสอน ขอนแก่น ชัยภูมิ น่าน
เชียงใหม่ ตาก สุโขทัยแพร่ เลย ลำปาง

ปี 2565							ปี 2566												
พ.ค.	มิ.ย.	ก.ค.	ส.ค.	ก.ย.	ต.ค.	พ.ย.	ธ.ค.	ม.ค.	ก.พ.	มี.ค.	เม.ย.	พ.ค.	มิ.ย.	ก.ค.	ส.ค.	ก.ย.	ต.ค.	พ.ย.	ธ.ค.
			0.64%	5.19%	17.69%	8.74%	1.61%	0.04%	2.22%	31.08%	32.26%	0.83%			0.67%	1.61%	16.68%	7.88%	0.96%

ช่วงผลผลิตน้อย ช่วงผลผลิตออกสู่ตลาดปกติ ช่วงผลผลิตออกมาก ช่วงเกิดปัญหา

ปริมาณผลผลิตและราคา

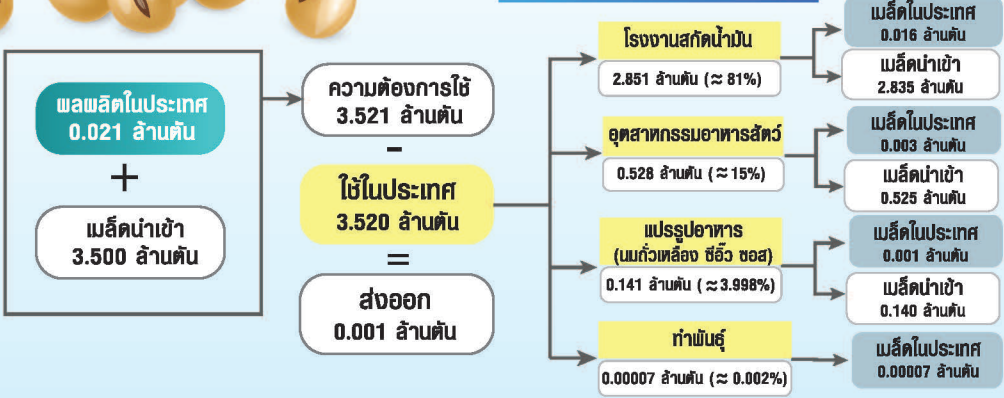


ปริมาณ/ราคา	2564	2565	2566*
การผลิตและการใช้ : ล้านตัน			
การผลิต - โลก ¹	368.476	358.142	375.148
- ไทย ²	0.021	0.021	0.021
ความต้องการใช้ - โลก ¹	363.970	362.270	371.130
- ไทย ²	4.018	3.221	3.521
การนำเข้า-การส่งออก³			
การนำเข้า	3.997	3.022	3.500
การส่งออก	0.001	0.001	0.001
ราคา : บาท / กก.			
เกษตรกรขายได้ ชนิดคละ ²	17.16	18.87	25.99
ขายส่ง กทม. เกรดสกัดน้ำมัน ⁴	19.71	23.32	N/A

ที่มา : ¹กระทรวงเกษตรและสหกรณ์ (USDA/MAR23) ²สำนักงานเศรษฐกิจการเกษตร กรมศุลกากร ³กรมการค้าภายใน
หมายเหตุ : * ตัวเลขประมาณการ



โครงสร้างเมล็ดถั่วเหลือง



นโยบายและมาตรการนำเข้าเมล็ดถั่วเหลือง ปี 2566-2568

- ภายใต้ WTO ภาษีร้อยละ 0 ไม่จำกัดปริมาณและช่วงเวลา
- ผู้มีสิทธินำเข้าในโควตารวม 8 แสนตัน
 - ร่วมมือรับซื้อถั่วเหลืองในประเทศทั้งหมดตามราคาปรับซื้อขั้นต่ำที่กำหนด
 - สนับสนุนค่าใช้จ่ายในการรวบรวมเมล็ดถั่วเหลืองให้สหกรณ์การเกษตร/วิสาหกิจชุมชน (ตาม พ.ร.บ.สหกรณ์ พ.ศ. 2542 และ พ.ร.บ.ส่งเสริมวิสาหกิจชุมชน พ.ศ. 2548) กก.ละ 2 บาท
- ต้องทำสัญญารับซื้อเมล็ดถั่วเหลืองที่ผลิตในประเทศ กับ กระทรวงเกษตรและสหกรณ์ และ กระทรวงพาณิชย์
- แจ้งปริมาณการนำเข้าและการใช้ต่อ สำนักงานเศรษฐกิจการเกษตร และ กรมการค้าภายใน

ราคาปรับซื้อเมล็ดถั่วเหลืองขั้นต่ำที่กำหนด ปี 2566-68

(บาท : กก.)	ณ ไร่	ณ กทม.
เกรดสกัดน้ำมัน	21.00	21.75
เกรดผลิตอาหารสัตว์	21.25	22.00
เกรดแปรรูปอาหาร	23.25	24.00

ปี 2565

พ.ค.	มิ.ย.	ก.ค.	ส.ค.	ก.ย.	ต.ค.	พ.ย.	ธ.ค.
9.15%	8.72%	8.17%	8.94%	10.30%	10.57%	7.50%	6.44%

ปี 2566

ม.ค.	ก.พ.	มี.ค.	เม.ย.	พ.ค.	มิ.ย.	ก.ค.	ส.ค.	ก.ย.	ต.ค.	พ.ย.	ธ.ค.
8.29%	8.68%	8.11%	9.37%	10.13%	8.70%	7.80%	7.45%	8.18%	8.46%	7.74%	6.90%

ช่วงผลผลิตน้อย ช่วงผลผลิตออกสู่ตลาดปกติ ช่วงผลผลิตออกมาก ช่วงเกิดปัญหา

ปาล์มน้ำมัน

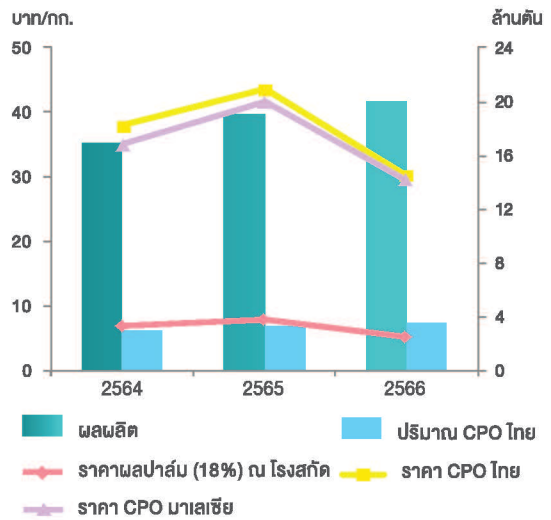
แหล่งผลิตสำคัญ

ภาคใต้ (84%) จังหวัดที่ผลผลิตมาก ได้แก่ สุราษฎร์ธานี (24%) กระบี่ (21%) ชุมพร (16%) นครศรีธรรมราช (11%) ตรัง (5%) พังงา (4%) ระนอง (3%)

ปริมาณผลผลิตและราคา

ปริมาณ/ราคา

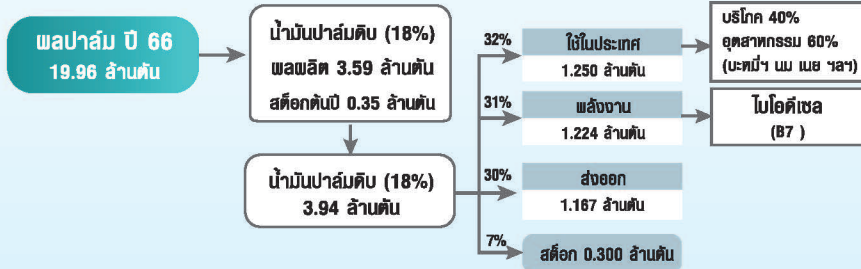
	ปี 63/64	ปี 64/65	ปี 65/66*
สถานการณ์โลก¹ (ล้านตัน)			
- การผลิต :	73.08	73.83	77.43
- ความต้องการใช้ :	73.12	75.81	
สถานการณ์ไทย (ล้านตัน)	ปี 2564	ปี 2565	ปี 2566*
- ผลผลิต ² :	16.904	19.060	19.960
น้ำมันปาล์มดิบ³ (CPO) : กกร.	2.963	3.376	3.593
- ความต้องการใช้ ³ :			
บรีโกล + อุตสาหกรรม (กกร.)	1.235	1.290	1.220
พลังงาน (กกร.)	1.146	1.280	1.150
การนำเข้า (ตัน) น้ำมันปาล์ม ⁴	458	530	-
การส่งออก (ตัน) น้ำมันปาล์ม ⁴	623,545	971,381	-
ราคา : บาท / กก.			(ก.พ.66)
ผลปาล์ม (น้ำมัน 18%) ณ หน้าโรงงานสกัด ⁵	6.90	7.85	5.14
น้ำมันปาล์มดิบ (CPO) ณ กกร. ³	37.99	43.59	30.27
น้ำมันปาล์มดิบ (CPO) ตลาดมาเลเซีย ⁵	35.06	41.59	29.52



หมายเหตุ : * ตัวเลขประมาณการ

โครงสร้างปาล์มน้ำมัน

ปี 2566



หมายเหตุ : ปริมาณการความต้องการใช้ในประเทศ (บรีโกล อุตสาหกรรมและพลังงาน) และส่งออก ปี 66 จากแบบแจ้งปริมาณ ตามประกาศ กกร. เฉลี่ย 3 ปี ย้อนหลัง (ปี 63-65)

มาตรการด้านกฎหมาย

1. ในประเทศ

- ปิดป้ายแสดงราคารับซื้อผลปาล์มตั้งแต่ 18% ขึ้นไป และห้ามปิดป้ายแสดงราคารับซื้อผลปาล์มร่วง
- แจ้งปริมาณ สถานที่เก็บ และจัดทำบัญชีทุกวันสิ้นเดือน
- ขออนุญาตขนย้ายน้ำมันปาล์มดิบ ตั้งแต่ 25 กก. ขึ้นไป

2. การบริหารจัดการนำเข้า โดย

- กำหนดด่านศุลกากร (การนำเข้าปกติ) : นำเข้าได้เฉพาะด่านบางตาพูด กรุงเทพฯ และแหลมฉบัง
- กำหนดด่านนำผ่าน : นำผ่านต้นทางที่ด่านกรุงเทพฯเพียงด่านเดียว สำหรับปลายทางท่าหนวดไฉ้ 3 ด่าน ได้แก่ ด่านจันทบุรี (ไปกับพญา) ด่านหนองคาย (ไป สปป.ลาว) และด่านแม่สอด (ไปเมียนมา)

มาตรการด้านการบริหาร

1. โครงการประกันรายได้เกษตรกรชาวสวนปาล์มน้ำมัน ปี 2565 - 2566 คณะอนุกรรมการเพื่อบริหารจัดการปาล์มน้ำมัน และน้ำมันปาล์มด้านการตลาด เห็นชอบหลักการดำเนินโครงการฯ กรอบงบประมาณ 3,075 ล้านบาท (23 ก.พ.66) อยู่ระหว่างเสนอ คณะกรรมการนโยบายปาล์มแห่งชาติ (กนป.) ให้ความเห็นชอบ ก่อนเสนอ คณะรัฐมนตรีเห็นชอบโครงการฯ และงบประมาณ โดยคงหลักการที่ขยับเดียวกับโครงการ ปี 2562 - 2563, ปี 2564 และ ปี 2564 - 2565 (ปี 1 - ปี 3) ได้แก่
 - เกษตรกรขึ้นทะเบียนกับกรมส่งเสริมการเกษตร
 - พื้นที่ปลูกไม่เกินครัวเรือนละ 25 ไร่ อายุปาล์ม 3 ปี ขึ้นไป
 - ราคาเป้าหมายที่ กก.ละ 4 บาท
2. โครงการผลักดันการส่งออกน้ำมันปาล์มเพื่อลดผลผลิตส่วนเกิน ปี 2566 คณะอนุกรรมการเพื่อบริหารจัดการปาล์มน้ำมัน และน้ำมันปาล์มด้านการตลาด เห็นชอบหลักการ (23 ก.พ.66) อยู่ระหว่างเสนอ กนป. โดยมีเป้าหมายการส่งออกอยู่ที่ 150,000 ตัน ภายในเดือน ธ.ค.66 โดยมีเงื่อนไข ส่งออกเฉพาะ CPO สติ๊กในประเทศ (กกร.) ต้องมากกว่า 300,000 ตัน และราคา CPO ในประเทศ สูงกว่าต่างประเทศ
3. โครงการติดตั้งเครื่องมือวัดปริมาณน้ำมันปาล์มดิบเพื่อบริหารจัดการ อยู่ระหว่างดำเนินการ
4. มาตรการปาล์มยั่งยืน ผลักดันร่าง พรบ.ปาล์มน้ำมันและน้ำมันปาล์ม พ.ศ. ให้มีผลบังคับใช้โดยเร็ว และทุกหน่วยงานเร่งจับเคลื่อนยุทธศาสตร์ฯ
5. ป้องกันการลักลอบการนำเข้าและการนำผ่าน ขอความร่วมมือกรมศุลกากร หน่วยงานความมั่นคง กระทรวงพาณิชย์ กำกับดูแลการนำเข้าน้ำมันปาล์ม รวมทั้งการลักลอบนำเข้าและการถ่ายผ่านแดนไปประเทศเพื่อนบ้าน

มะพร้าวผลแก่

แหล่งผลิตสำคัญ

- ประจวบคีรีขันธ์ (44.81%) ชุมพร (13.43%)
- สุราษฎร์ธานี (7.93%)
- นครศรีธรรมราช (7.52%)
- สมุทรสงคราม (6.50%) ชลบุรี (5.01%)

ปี 2565

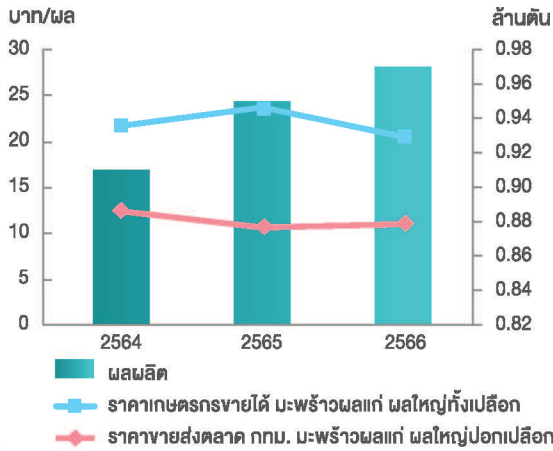
พ.ค.	มิ.ย.	ก.ค.	ส.ค.	ก.ย.	ต.ค.	พ.ย.	ธ.ค.
11.00%	11.77%	9.56%	8.33%	7.23%	6.88%	6.65%	7.49%

ปี 2566

ม.ค.	ก.พ.	มี.ค.	เม.ย.	พ.ค.	มิ.ย.	ก.ค.	ส.ค.	ก.ย.	ต.ค.	พ.ย.	ธ.ค.
7.16%	7.46%	7.76%	8.91%	10.97%	11.69%	9.53%	8.28%	7.25%	6.71%	6.75%	7.53%

■ ช่วงผลผลิตน้อย ■ ช่วงผลผลิตออกสู่ตลาดปกติ ■ ช่วงผลผลิตออกมาก ■ ช่วงเกิดปัญหา

ปริมาณผลผลิตและราคา

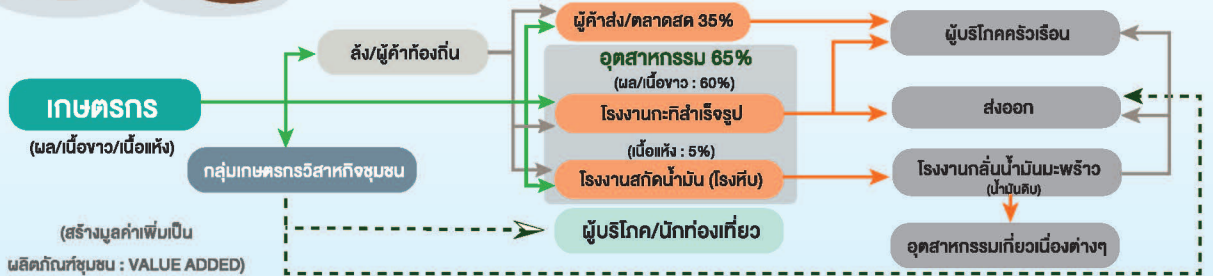


หมายเหตุ : ¹ข้อมูลคาดการณ์จาก USDA เดือน มิ.ค. 66
²ตัวเลขพยากรณ์จากสำนักงานเศรษฐกิจการเกษตร
³สำนักงานเศรษฐกิจการเกษตร กรมการค้าภายใน

ปริมาณ/ราคา	2564	2565	2566*
การผลิตและการใช้ : ล้านตัน			
ผลิต - โลก เนื้อมะพร้าวแห้ง ¹	5.78	6.07	6.03
- ไทย มะพร้าวผลแก่ ²	0.91	0.95	0.97
การนำเข้า-การส่งออก : ตัน			(ม.ค.66)
นำเข้า : ผล (ทั้งกะลา) + ชันฯ	196,332	142,274	5,685
มะพร้าวฝอย	13,431	8,828	N/A
เนื้อมะพร้าวแห้ง	-	18.00	N/A
น้ำมันทั้งหมด	9,149	1,267	127
กะทิสำเร็จรูป	56,983	44,831	2,447
ส่งออก : ผล (ทั้งกะลา) + ชันฯ	137,641	149,949	13,454
มะพร้าวฝอย	601	549	N/A
เนื้อมะพร้าวแห้ง	4,729	2,518	500
น้ำมันทั้งหมด	1,869	429	34
กะทิสำเร็จรูป	239,163	208,900	14,449
ราคาที่เกี่ยวข้องกับประเทศไทย³			(ก.พ.66)
มะพร้าวผลแก่ ผลใหญ่ทั้งเปลือก (บาท/ผล)	12.37	10.59	10.96
ราคาขายส่งตลาด กกม.⁴			
มะพร้าวผลแก่ ผลใหญ่ปอกเปลือก (บาท/ผล)	21.69	23.70	20.50
เนื้อมะพร้าวแห้ง 90% (บาท/กก.)	21.18	22.64	21.19
เนื้อมะพร้าวขาว 70% (บาท/กก.)	34.24	29.57	26.96



โครงสร้างมะพร้าวผลแก่



การเปิดตลาดนำเข้ามะพร้าวและผลิตภัณฑ์ ปี 2563 - 2565

	AFTA		WTO_ในโควตา		WTO_นอกโควตา	
	ภาษี	ปริมาณ (ตัน)	ภาษี	ปริมาณ (ตัน)	ภาษี	ปริมาณ (ตัน)
มะพร้าวผล	0%	2,317	20%	20%	54%	20%
มะพร้าวฝอย	0%	110	20%	20%	54%	20%
เนื้อมะพร้าวแห้ง	5%	1,157	20%	20%	36%	20%
น้ำมันมะพร้าว	0%	401	20%	20%	52%	20%

การบริหารการนำเข้า ปี 2566 - 2568

WTO :

- ผู้นำเข้าในโควตาคงเป็นนิติบุคคลที่เป็นโรงงานที่ใช้มะพร้าวผล ฝอย เนื้อแห้ง น้ำมัน เป็นวัตถุดิบในกิจการของตนเองและดำเนินการอยู่ในปัจจุบัน
- กำหนดช่วงเวลานำเข้าผล/เนื้อแห้ง 2 ช่วง คือ ม.ค.-ก.พ. และ ก.ย.-ธ.ค. ของแต่ละปี ส่วนมะพร้าวฝอยและน้ำมันมะพร้าว นำเข้าได้ตลอดทั้งปี

AFTA :

- ผู้นำเข้ามะพร้าวผล เนื้อฝอย น้ำมันมะพร้าว 0% ส่วนเนื้อแห้ง ภาษี 5%
- การบริหารการนำเข้า ปี 2566 - 2568
 - ผู้นำเข้าต้องเป็นนิติบุคคลที่เป็นโรงงานที่ขึ้นทะเบียนเป็นผู้นำเข้ากับ กรมการค้าต่างประเทศ
 - ให้นำเข้าเพื่อแปรรูปเป็นน้ำมันพืช หรืออาหารคนในกิจการของตนเองไม่เกินครั้งในแผนนำเข้า
 - ต้องไม่นำมาจำหน่าย จ่าย โอน ภายในประเทศ
 - กำหนดช่วงเวลานำเข้า 2 ช่วง คือ ม.ค.-ก.พ. และ ก.ย.-ธ.ค. ของแต่ละปี
 - พิกัดข 0801.12.00 ,0801.19.90 ต้องไม่เกาะภายนอกโรงงานของตนเองและต้องรายงานบัญชีสมดุลการแปรรูปผลเป็นเนื้อมะพร้าวขาว

ปี 2565

พ.ค.	มิ.ย.	ก.ค.	ส.ค.	ก.ย.	ต.ค.	พ.ย.	ธ.ค.
					4.75%	6.03%	9.78%

ปี 2566

ม.ค.	ก.พ.	มี.ค.	เม.ย.	พ.ค.	มิ.ย.	ก.ค.	ส.ค.	ก.ย.	ต.ค.	พ.ย.	ธ.ค.
20.38%	19.38%	18.50%	7.40%	4.73%	2.68%	1.60%	2.06%	2.73%			

ช่วงผลผลิตน้อย ช่วงผลผลิตออกสุดลาดปกติ ช่วงผลผลิตออกมาก ช่วงเกิดปัญหา

มันสำปะหลัง

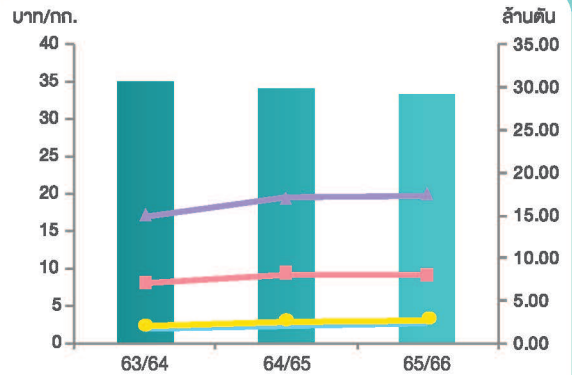
แหล่งผลิตสำคัญ

นครราชสีมา กำแพงเพชร
ชัยภูมิ กาญจนบุรี อุตรธานี
อุบลราชธานี นครสวรรค์

ปริมาณผลผลิตและราคา

ปริมาณ/ราคา

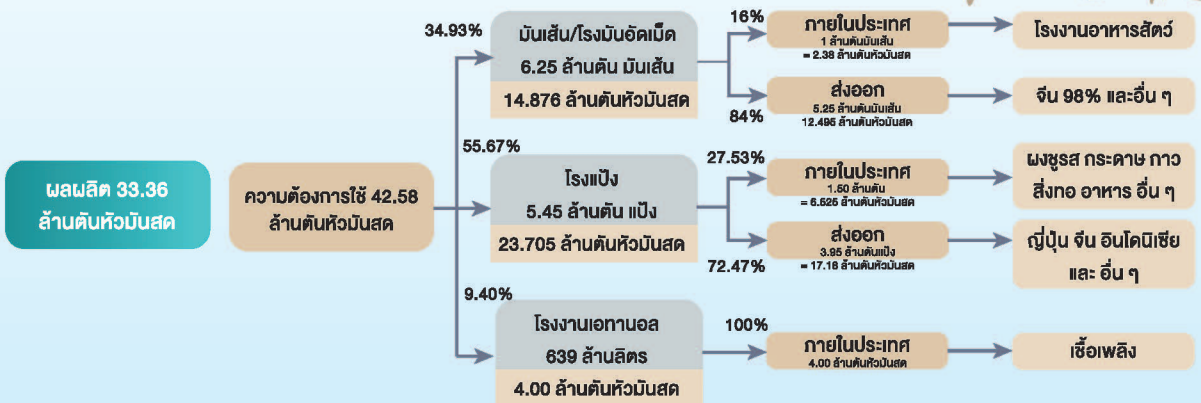
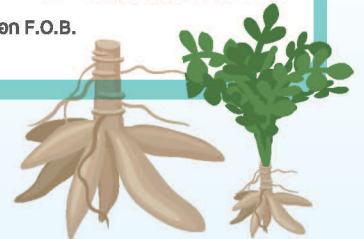
	ปี 63/64	ปี 64/65	ปี 65/66*
การผลิตและการใช้ : ล้านตัน			
ผลิต ¹ (ปีการผลิต)	35.09	34.07	33.36
ความต้องการใช้ ² (ปีปฏิทิน)	40.00	42.58	
การนำเข้า-ส่งออก ³ : ล้านตัน	ปี 2564	ปี 2565	ปี 2566
การนำเข้า คิดเป็นหัวมันสด	6.18	7.73	(ม.ค.66) 2.13
การส่งออก (ผลิตทั้งหมด) คิดเป็นหัวมันสด	10.40	11.13	0.93
ราคาเฉลี่ย : บาท / กก.	ปี 63/64	ปี 64/65	ปี 65/66
	(ต.ค.63-ก.ย.64)	(ต.ค.64-ก.ย.65)	(ต.ค.65-ก.ย.66)
เกษตรกรขายได้ หัวมันสดละ ¹	1.99	2.42	2.67
หัวมันสด เชื้อแป้ง 25% ⁴	2.31	2.83	3.21
ราคาส่งออก F.O.B. - มีเส้น	8.09	9.15	9.25
- ไม่มีเส้นสำหรับ	14.85	17.05	17.24



ที่มา : ¹สำนักงานเศรษฐกิจการเกษตร ²สมาคมมันฯ ³กรมศุลกากร ⁴สำนักงานพาณิชย์ จ.นครราชสีมา
หมายเหตุ : * ตัวเลขประมาณการ

โครงสร้างมันสำปะหลัง

ปีการผลิต 2565/66



แนวทางบริหารจัดการมันสำปะหลัง ปี 2565/66

1. การบริหารจัดการการนำเข้า-ส่งออก
2. ห้ามมิให้ขนย้ายหัวมันสดและมันเส้นตั้งแต่ 10,000 กก. เข้ามาหรือออกจากท้องที่ที่กำหนด เว้นแต่มีหนังสืออนุญาต
3. ผู้ประกอบการรับซื้อหรือจำหน่ายมันเส้นตั้งแต่ 15 ตัน/เดือน ต้องแจ้งชื่อ ชนิด ราคาซื้อ ราคาจำหน่าย ปริมาณที่มีอยู่ ได้มาจำหน่าย การใช้ คงเหลือ สถานที่เก็บและจัดทำบัญชีคุมสินค้า ภายในวันที่ 10 ของเดือนถัดไป
4. ผู้ประกอบการลานมัน โรงแป้ง หรือโรงงานเอทานอล ให้แสดงราคาหน้าสถานที่รับซื้อและจุดรับซื้อ

ยางพารา

แหล่งผลิตสำคัญ

สุราษฎร์ธานี 10.16% สงขลา 8.77%
นครศรีธรรมราช 8.53% ตรัง 5.61%
ยะลา 5.11% พัทลุง 4.24% นิงกาพ 4.33%
ผลผลิตออกทั้งปี ออกมาก 8.ค. (13.05%)

ปี 2565

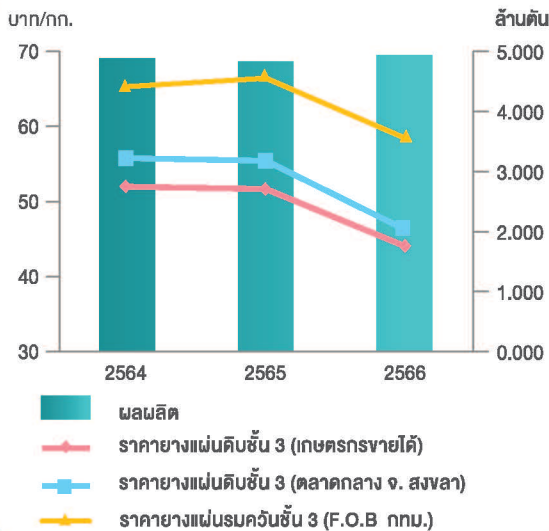
พ.ค.	มิ.ย.	ก.ค.	ส.ค.	ก.ย.	ต.ค.	พ.ย.	ธ.ค.
5.32%	7.72%	8.95%	9.61%	10.17%	10.01%	9.83%	13.05%

ปี 2566

ม.ค.	ก.พ.	มี.ค.	เม.ย.	พ.ค.	มิ.ย.	ก.ค.	ส.ค.	ก.ย.	ต.ค.	พ.ย.	ธ.ค.
11.50%	8.10%	9.85%	2.39%	5.35%	7.71%	8.92%	9.60%	10.12%	9.98%	9.75%	13.00%

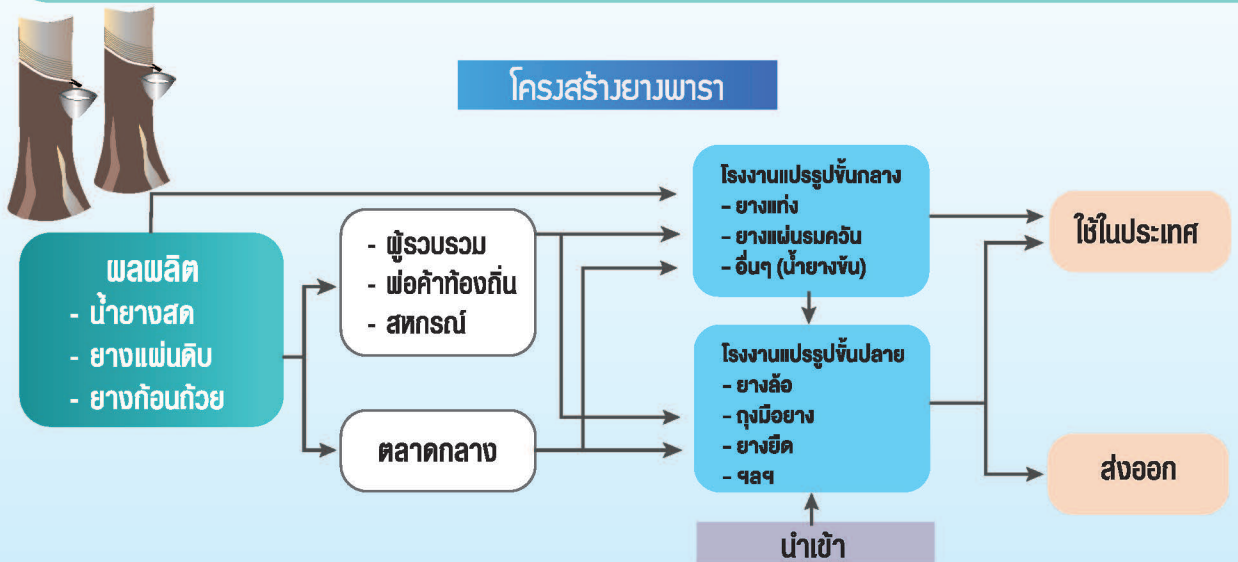
■ ช่วงผลผลิตน้อย
 ■ ช่วงผลผลิตออกสู่ตลาดปกติ
 ■ ช่วงผลผลิตออกมาก
 ■ ช่วงเกิดปัญหา

ปริมาณผลผลิตและราคา



ปริมาณ/ราคา	2564	2565	2566*
การผลิตและการใช้¹ : ล้านตัน			
การผลิต - โลก	14.05	14.38	N/A
การผลิต - ไทย	4.89	4.83	4.94
ความต้องการใช้ - โลก	14.42	14.79	N/A
ความต้องการใช้ - ไทย	0.92	0.90	N/A
การส่งออก - ไทย	4.71	5.02	N/A
ราคา : บาท / กก.			
ยางแผ่นดิบชั้น 3			(ก.พ.66)
เกษตรกรขายได้ ¹	51.97	51.67	44.10
ตลาดกลาง จ.สงขลา ²	55.80	55.41	46.35
ยางแผ่นรมควันชั้น 3 ²			
F.O.B กทม.	65.31	66.45	58.50

ที่มา: ¹ สำนักงานเศรษฐกิจการเกษตร ² การยางแห่งประเทศไทย
หมายเหตุ: * ตัวเลขประมาณการ



มาตรการด้านกฎหมาย ปี 2566

กำหนดให้สินค้ายางพารา ได้แก่ น้ำยางสด ยางก้อน เศษยาง น้ำยางข้น ยางแผ่น ยางแท่ง ยางเครพ เป็นสินค้าควบคุม โดยคณะกรรมการกลางว่าด้วยราคาสินค้าและบริการ (กกร.) ได้ออกประกาศ ดังนี้

1. ให้แจ้งปริมาณ สถานที่เก็บ และจัดทำบัญชีคุมสินค้ายางพารา โดยผู้ประกอบการยางพาราที่มีปริมาณการรับซื้อตั้งแต่ เดือนละ 5,000 กก. ขึ้นไป ต้องแจ้งปริมาณซื้อ ปริมาณการจำหน่าย ปริมาณการใช้ไป ปริมาณคงเหลือ และสถานที่เก็บสินค้ายางพารา และจัดทำบัญชีคุมรายวัน เพื่อให้สามารถตรวจสอบได้ตลอดเวลา
2. ให้แสดงราคาซื้อขายน้ำยางสด ยางแผ่นดิบ เศษยาง เพื่อให้เกษตรกรเปรียบเทียบราคารับซื้อก่อนตัดสินใจขาย และไม่ให้ออกใบรับราคาซื้อขายโดยไม่เป็นธรรม

ปี 2565

พ.ค.	มิ.ย.	ก.ค.	ส.ค.	ก.ย.	ต.ค.	พ.ย.	ธ.ค.
		2.01%	3.43%	4.34%	2.06%	1.85%	2.22%

ปี 2566

ม.ค.	ก.พ.	มี.ค.	เม.ย.	พ.ค.	มิ.ย.	ก.ค.	ส.ค.	ก.ย.	ต.ค.	พ.ย.	ธ.ค.
		20.34%	44.11%	18.25%	2.50%	0.19%					

ช่วงผลผลิตน้อย ช่วงผลผลิตออกสู่ตลาดปกติ ช่วงผลผลิตออกมาก ช่วงเกิดปัญหา

หอมแดง

แหล่งผลิตสำคัญ

ศรีสะเกษ 49 % เชียงใหม่ 20 %
พะเยา 7 % อุตรดิตถ์ 6 %

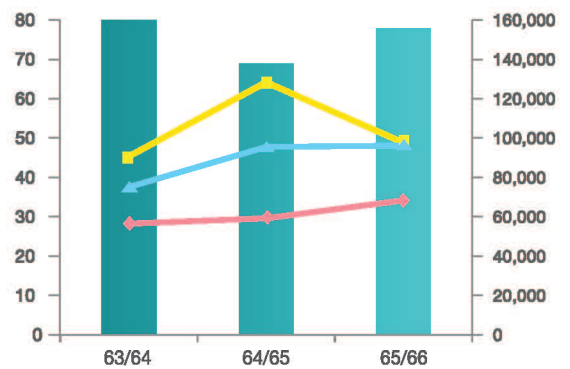
ปริมาณผลผลิตและราคา

ปริมาณ/ราคา

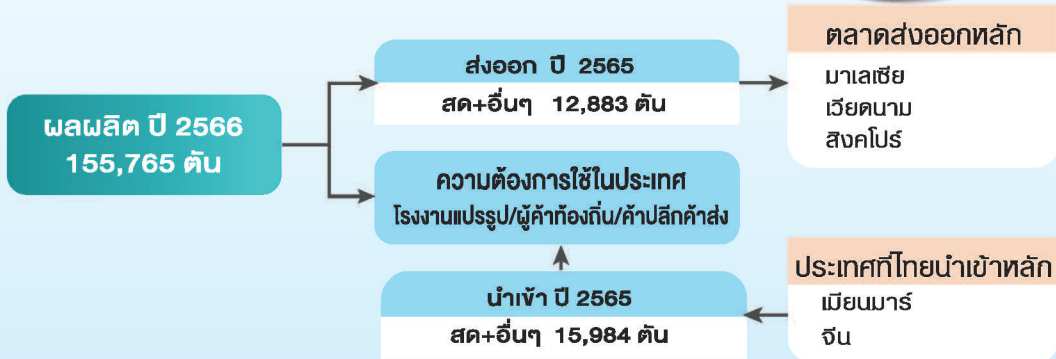
	ปี 63/64	ปี 64/65	ปี 65/66*
การผลิตและการใช้ : ตัน			
ผลผลิต ¹	159,869	137,736	155,765
การใช้ ²	136,821	N/A	N/A
การนำเข้า			(ม.ค. 66) 634
การส่งออก	18,773	12,883	4,914
ราคา : บาท / กก.			(ก.พ. 66)
เกษตรกรขายได้ หักกลางมัดจุกแห้ง 7-15 วัน ¹	28.22	29.61	34.14
ขายส่ง กทม. มัดจุกหัวใหญ่ ²			
หอมแดงศรีสะเกษ	37.52	47.69	48.08
หอมแดงภาคเหนือ	45.33	64.15	48.80
ขายปลีก กทม. มัดจุกหัวใหญ่ ²			
หอมแดงศรีสะเกษ	59.40	63.64	64.19
หอมแดงภาคเหนือ	65.49	78.77	64.19

ที่มา: ¹ สำนักงานเศรษฐกิจการเกษตร ² กรมการค้าภายใน
หมายเหตุ: * ตัวเลขประมาณการ

บาท/กก.



โครงสร้างหอมแดง



มาตรการด้านกฎหมาย ปี 2565/66

- กำหนดให้หอมแดงเป็นสินค้าที่ต้องแสดงราคารับซื้อและราคาจำหน่ายปลีก เพื่อสร้างความเป็นธรรมทางการค้าให้เกษตรกรและผู้บริโภค เปรียบเทียบราคาก่อนซื้อ และขาย

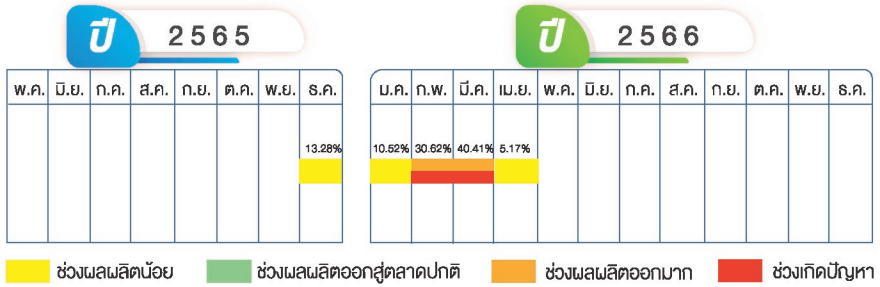
มาตรการบริหารจัดการ ปี 2565/66

- ประสานเชื่อมโยงผู้ประกอบการ โรงงานแปรรูป ห้างค้าปลีก-ค้าส่งให้เข้ามารับซื้อผลผลิตจากเกษตรกรโดยตรง โดยใช้สัญญาข้อตกลงมาตรฐานของกรมการค้าภายใน
- สนับสนุนการบริหารจัดการคุณภาพและเชื่อมโยงกระจายผลผลิตออกนอกแหล่งผลิต ในอัตราไม่เกิน 3 บาท/กก. เป้าหมายรวม 27,000 ตัน (พืชหัว)
- เน้นงวดตรวจสอบการลักลอบการนำเข้า และแจ้งข้อมูลราคาหอมหัวใหญ่ในต่างประเทศให้กรมศุลกากร เพื่อใช้ประกอบ การสำแดงราคานำเข้า รวมทั้งให้นำแบบแจ้งตามประกาศ คณะกรรมการกลางว่าด้วยราคาสินค้าและบริการ เป็นเอกสารประกอบการตรวจปล่อยสินค้าออกจากด่านศุลกากร
- จัดหาสถานที่ให้เกษตรกรนำผลผลิตมาจำหน่ายโดยไม่ผ่านพ่อค้าคนกลาง

หอมหัวใหญ่

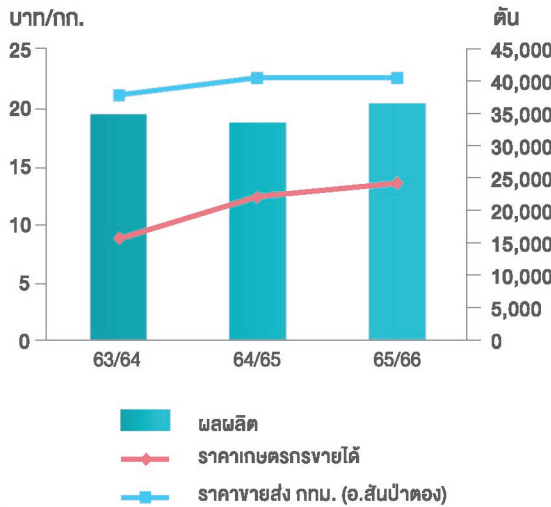
แหล่งผลิตสำคัญ

เชียงใหม่ เชียงราย
นครสวรรค์ กาญจนบุรี แม่ฮ่องสอน



ช่วงผลผลิตน้อย ช่วงผลผลิตออกสู่ตลาดปกติ ช่วงผลผลิตออกมาก ช่วงเกิดปัญหา

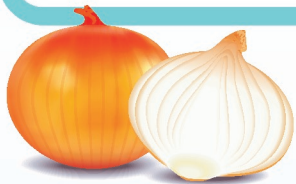
ปริมาณผลผลิตและราคา



ปริมาณ/ราคา

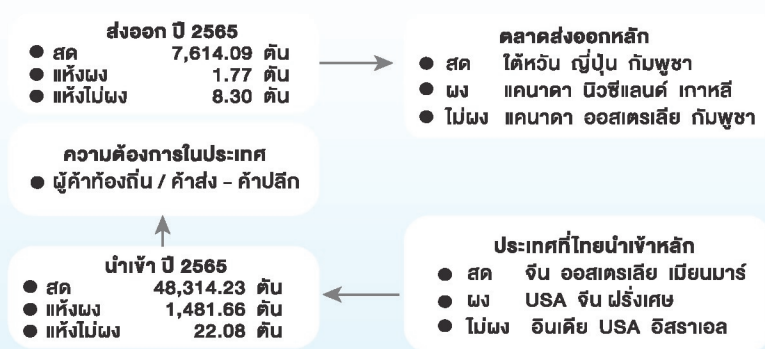
	ปี 63/64	ปี 64/65	ปี 65/66*
การผลิตและการใช้ : ตัน			
การผลิต ¹	34,797	33,507	36,479
การใช้	120,000	N/A	N/A
	ปี 2564	ปี 2565	ปี 2566 (ม.ค. 66)
การนำเข้า (พิกัด 0703 10)	44,654	48,314	2,917
การส่งออก (พิกัด 0703 10)	3,972	7,614	208
ราคา : บาท / กก.			(ก.พ.66)
เบอร์ 1 ตัดจุก เกษตรกรขายได้ ¹	8.66	12.31	13.43
เบอร์ 0-1 ขายส่ง กกม. (อ.สินปัดทอง) ²	21.00	22.50	22.50
ขายปลีก กกม. (อ.สินปัดทอง) ²	35.00	35.00	23.34

ที่มา: ¹สำนักงานเศรษฐกิจการเกษตร ²กรมการค้าภายใน
หมายเหตุ: * ตัวเลขประมาณการ



ผลผลิต ปี 2566
36,479 ตัน

โครงสร้างหอมหัวใหญ่



มาตรการด้านกฎหมาย ปี 2565/66

- กำหนดให้หอมหัวใหญ่เป็นสินค้าควบคุม โดยคณะกรรมการกลางว่าด้วยราคาสินค้าและบริการ (กกร.) ได้ออกประกาศ เมื่อวันที่ 1 ก.ค.65 ดังนี้
 - ควบคุมการขนย้ายหอมหัวใหญ่ที่นำเข้ามาจากต่างประเทศ ตั้งแต่ 400 กก. ขึ้นไป โดยทางบกหรือทางทะเล เข้าหรือออกจากจังหวัดที่กำหนด 52 จังหวัด ต้องขออนุญาตขนย้าย
 - กำหนดให้หอมหัวใหญ่เป็นสินค้าที่ต้องแสดงราคารับซื้อและราคาจำหน่ายปลีก

มาตรการด้านบริหารจัดการ ปี 2565/66

- ประสานเชื่อมโยงผู้ประกอบการ โรงงานแปรรูป ผู้ใช้หอมหัวใหญ่ รวมทั้งห้างค้าปลีก-ค้าส่ง ให้เข้ามารับซื้อผลผลิตจากเกษตรกรโดยตรงโดยใช้สัญญาข้อตกลงมาตรฐานของกรมการค้าภายใน
- สนับสนุนการบริหารจัดการคุณภาพและเชื่อมโยงกระจายออกนอกแหล่งผลิตในอัตราไม่เกิน 3 บาท/กก. เป้าหมายรวม 27,000 ตัน (พืชหัว)
- เพิ่มงวดตรวจสอบการลักลอบการนำเข้า และแจ้งข้อมูลราคาหอมหัวใหญ่ในต่างประเทศให้กรมศุลกากร เพื่อใช้ประกอบการสำแดงราคานำเข้า รวมทั้งให้นำแบบแจ้งตามประกาศ กกร. เป็นเอกสารประกอบการตรวจปล่อยสินค้าออกจากด่านศุลกากร
- จัดหาสถานที่ให้เกษตรกรนำผลผลิตมาจำหน่ายโดยไม่ผ่านพ่อค้าคนกลาง



เดินหน้า 22 มาตรการ บริหารจัดการผลไม้เชิงรุก ปี 2566



การผลิต

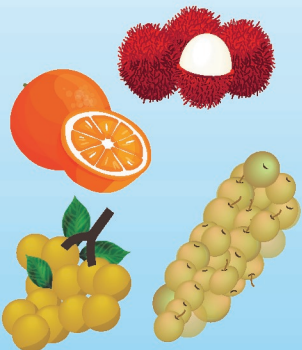
1. เร่งรัดตรวจและรับรอง GAP เป้า 120,000 แปลง

ในประเทศ



2. ใช้มกภัยโมเดล ทำสัญญาซื้อขายล่วงหน้าจับคู่เกษตรกร-ผู้ค้า เป้า 100,000 ตัน
3. กระจายผลผลิตผลไม้ออกนอกแหล่งผลิต เป้า 90,000 ตัน
4. ขายผ่านรถเร่/รถ MOBILE สู่ผู้บริโภคโดยตรง เป้า 30,000 ตัน
5. เปิดจุดจำหน่าย ผ่านห้าง/ร้านสะดวกซื้อ/ปั้มน้ำมัน เป้า 100,000 ตัน
6. รณรงค์บริโภคผลไม้ไทย จัดงาน FRUIT FESTIVAL ในแหล่งท่องเที่ยว / โหลผลไม้ขึ้นเครื่องบินฟรี 20 กก. เป้า 42,000 ตัน
7. สนับสนุนกล่องโปรเซสซี พร้อมค่าจัดส่งที่ขายตรงจากเกษตรกร กลุ่มเกษตรกร สหกรณ์ ไปยังผู้บริโภค จำนวน 300,000 กล่อง หรือ 3,000 ตัน
8. ส่งเสริมการแปรรูปสร้างมูลค่าเพิ่ม เช่น ลำไย ทุเรียน เป้า 220,000 ตัน
9. เปิดพรีออเดอร์ตลาดนิคมอุตสาหกรรม เป้า 15,000 ตัน (60 นิคม 30,000 โรงงาน)
10. อบรมการตลาดในประเทศ-ส่งออก (ONLINE/OFFLINE) เป้า 2,500 ราย
11. ขอความร่วมมือผู้ว่าราชการจังหวัดที่เกี่ยวข้องในการเคลื่อนย้ายแรงงาน (กรณีจำเป็น)
12. สนับสนุนการเก็บเกี่ยว-คัดแยก-ขนย้าย โดย กอ.รมน. ประสานอำนวยความสะดวก (กรณีจำเป็น)
13. จัดทีมเซลล์แมนจังหวัด-ประเทศ เชื่อมโยงต้นทาง-ปลายทาง/ในประเทศ-ต่างประเทศ

ต่างประเทศ



14. เสริมสภาพคล่องผู้ส่งออก ช่วยเหลือดอกเบี้ย 3% ระยะเวลา 6 เดือน วงเงินกู้รวม 1,670 ลบ. และสนับสนุนค่าบริหารจัดการเพื่อการส่งออก เป้า 100,000 ตัน
15. จัดมหกรรมการค้าชายแดน 3 ภาค
16. จับคู่ซื้อขายผลไม้ ONLINE-OFFLINE มุ่งเน้นตลาดใหม่
17. จัดกิจกรรมส่งเสริมการขายต่างประเทศ : IN-STORE PROMOTION/THAI FRUITS GOLDEN MONTHS/TOP THAI STORE/TV SHOPPING
18. ส่งเสริมการส่งออกผลไม้ในงานแสดงสินค้านานาชาติ เช่น THAIFEX-ANUGA ASIA และ GULF FOOD
19. จัดทำสื่อประชาสัมพันธ์ เช่น COUNTRY BRAND / มะพร้าวไทย
20. เจรจาผ่อนคลายมาตรการทางการค้า ทั้งการลดภาษี ลดอุปสรรคการส่งออก
21. ตั้ง WAR-ROOM คณะทำงานผลักดันการส่งออกผลไม้ไทย โดยภาครัฐ-เอกชน : ติดตาม แก้ไขปัญหา ผลักดันส่งออก 3 ตลาดศักยภาพ (ตะวันออกกลาง เอเชียใต้ CLMV)

กฎหมาย

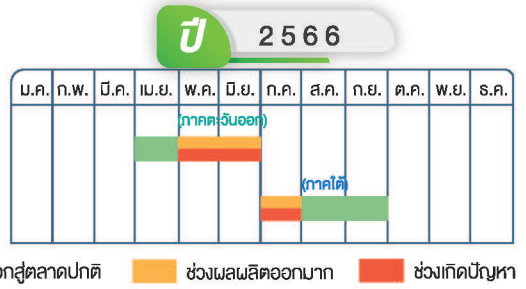
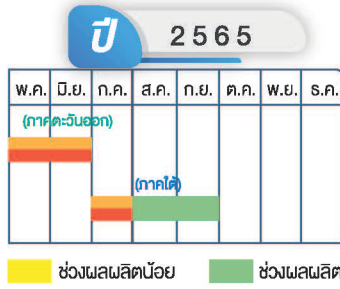
22. กำกับดูแล/สร้างความเป็นธรรมทางการค้า (พ.ร.บ.ว่าด้วยราคาสินค้าและบริการ พ.ศ. 2542 พ.ร.บ. มาตรการซึ่งตวงวัด พ.ศ. 2542 พ.ร.บ.การแข่งเงินทางการค้า พ.ศ. 2560 พ.ร.บ. คุ้มครองผู้บริโภค พ.ศ. 2522 และกฎหมายอาญา)

หมายเหตุ : กระทรวงพาณิชย์ แถลงมาตรการผลไม้ปี 66 เมื่อวันที่ 20 มีนาคม 2566

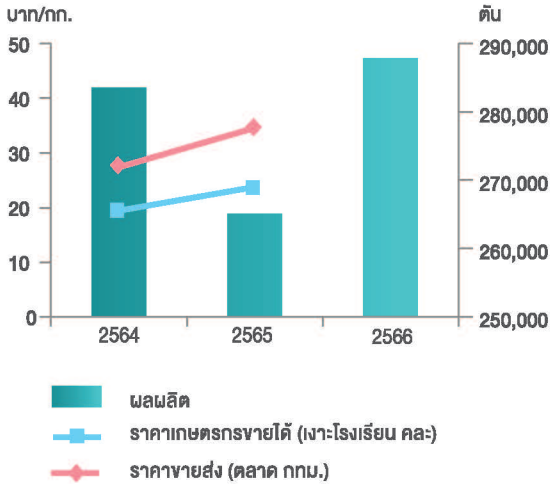
มะ

แหล่งผลิตสำคัญ

ภาคตะวันออก
 36% จันทบุรี 32% ระยอง 2%
 ภาคใต้
 สุราษฎร์ธานี 12% นครศรีธรรมราช 3%
 นราธิวาส 2% อื่นๆ 13%

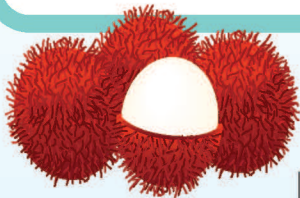


ปริมาณผลผลิตและราคา



ปริมาณ/ราคา	2564	2565	2566*
การผลิตและการใช้ : ตัน			
ผลผลิต ¹	283,621	265,084	287,887
บริโภคสดในประเทศ และแปรรูป	268,480	239,217	N/A
การส่งออก ² - เงาะสด	11,828	21,599	N/A
- เงาะกระป๋อง	581	531	N/A
- เงาะสดได้สับประรด	2,732	3,737	N/A
ราคา : บาท / กก.			
เกษตรกรขายได้ เงาะโรงเรียน คละ ¹	19.46	23.79	N/A
ราคาขายส่ง ตลาด กกม. ³	27.34	34.56	N/A

ที่มา : ¹สำนักงานเศรษฐกิจการเกษตร ณ ก.พ.66
²กรมศุลกากร ³กรมการค้าภายใน
 หมายเหตุ : * ตัวเลขประมาณการ



โครงสร้างมะ

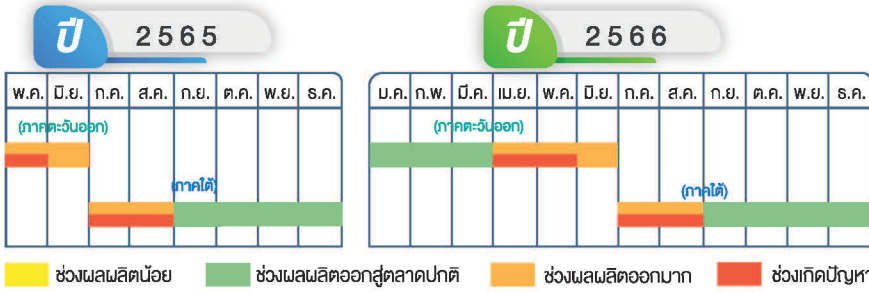


เกณฑ์การซื้อขาย (ชนิดคละ)	
ตะวันออก	30± 1 ผล/กก.
ใต้	31± 1 ผล/กก.
อัตราแปรสภาพ	
เงาะกระป๋อง	1 : 1.34
เงาะสดได้	1 : 0.734

ที่มา : ร้อยละสัดส่วนการใช้จากข้อมูลปี 2565

มาตรการบริหารจัดการผลไม้ ปี 2566

- ด้านการผลิต :** เร่งรัดตรวจและรับรอง GAP
- ด้านตลาดในประเทศ :** ทำสัญญาซื้อขายล่วงหน้าจับคู่เกษตรกร-ผู้ค้า "อมก๋อยโมเดล" กระจายผลผลิตผลไม้ส่งออกนอกแหล่งผลิต รวมทั้งจัดหาพื้นที่ขายให้เกษตรกรผ่านห้างร้านสะดวกซื้อ บิ๊กซี 7-11 รทส รทโมบาย จัดงาน FRUIT FESTIVAL ในแหล่งท่องเที่ยว สนับสนุนการไหลผลไม้นับเครื่องปั้น ฟรี 20 กก. สนับสนุนกล่องพร้อมค่าจัดส่งผลไม้ อบรมให้ความรู้เกษตรกร กลุ่มเกษตรกรเรื่องการค้าออนไลน์ ขอความร่วมมือผู้ว่าราชการจังหวัดอำนวยความสะดวกในการเคลื่อนย้ายแรงงานประสาน กอ.รมน. สนับสนุนกำลังพลช่วยเหลือภัยพิบัติ และขนย้ายผลไม้ รวมทั้งเชื่อมโยงผลไม้ต้นทุนต่ำ-ปลายทาง โดยทีมเซลส์แมนจังหวัด-ประเทศ และสนับสนุนการบริหารจัดการในการแปรรูปสร้างมูลค่าเพิ่ม (ทุเรียน ลำไย)
- ด้านตลาดต่างประเทศ :** เสริมสภาพคล่องให้ผู้ส่งออก โดยชดเชยดอกเบี้ย 3% ระยะเวลา 6 เดือน และสนับสนุนการบริหารจัดการในการส่งออก จัดให้มีการเจรจาจับคู่ซื้อขายผลไม้ออนไลน์ ออฟไลน์ จัดกิจกรรมส่งเสริมการขายในต่างประเทศ พร้อมจัดทำสื่อประชาสัมพันธ์สร้างความเชื่อมั่นผลไม้ไทย จัดมหกรรมการค้าชายแดน 3 ภาค เจริญพ่อนคลายมาตรการที่เป็นอุปสรรคทางการค้า และตั้งคณะทำงานผลักดันการส่งออกผลไม้ไทย WAR ROOM
- ด้านกฎหมาย :** กำกับดูแล/สร้างความเป็นธรรมทางการค้า โดยใช้อำนาจตาม พ.ร.บ.ว่าด้วยราคาสินค้าและบริการ พ.ศ. 2542 พ.ร.บ.มาตรฐานชั่งตวงวัด พ.ศ. 2542 และ พ.ร.บ.แพ่งเงินทางการค้า พ.ศ. 2560 พ.ร.บ.คุ้มครองผู้บริโภค พ.ศ. 2522 และกฎหมายอาญา



ทุเรียน

แหล่งผลิตสำคัญ

ภาคตะวันออก

จันทบุรี 34% ระยอง 11% ตราด 6%

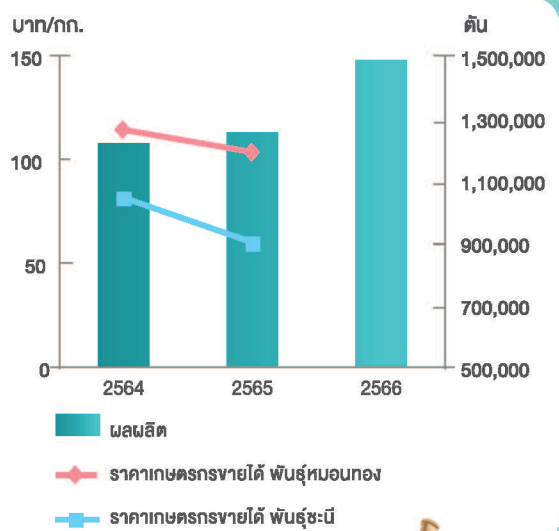
ภาคใต้

ชุมพร 23% สุราษฎร์ธานี 5%

นครศรีธรรมราช 5% ยะลา 4% อื่นๆ 12%

ปริมาณผลผลิตและราคา

ปริมาณ/ราคา	2564	2565	2566*
การผลิตและการใช้ : ตัน			
ผลผลิต ¹	1,217,701	1,252,086	1,483,837
บริโภคสดในประเทศ และแปรรูป	303,246	909,919	337,636
การส่งออก ²			(ม.ก.66)
ทุเรียนสดและแช่แข็ง	924,845	909,102	N/A
ทุเรียนกวนและอบแห้ง	710	817	N/A
ราคาเกษตรกรขายได้ : บาท/กก. ¹			
ขณะนี้	81.43	59.83	N/A
หมอนทอง	113.98	103.35	N/A
ราคาขายส่ง ตลาด กกม. : บาท/กก. ³			
ขณะนี้	90.69	88.13	N/A
หมอนทอง	120.13	129.89	N/A



ที่มา : ¹สำนักงานเศรษฐกิจการเกษตร ณ ก.พ.66 ²กรมศุลกากร ³กรมการค้าภายใน
หมายเหตุ : * ตัวเลขประมาณการ

โครงสร้างทุเรียน

สัดส่วนการใช้

บริโภคสดภายในประเทศ 25%
370,959 ตัน

แปรรูป 2%
29,677 ตัน

ส่งออก สด+แช่แข็ง+แปรรูป 73%
1,083,201 ตัน



เกณฑ์การซื้อขาย (ชนิดคละ)

พันธุ์	กก./ผล
หมอนทอง	2.5 - 4.0
ชะนี	1.5 - 3.0

ที่มา : ร้อยละสัดส่วนการใช้จากข้อมูลปี 2565

มาตรการบริหารจัดการผลไม้ ปี 2566

- ด้านการผลิต** : เร่งรัดตรวจและรับรอง GAP
- ด้านตลาดในประเทศ** : ทำสัญญาซื้อขายล่วงหน้าจับคู่เกษตรกร-ผู้ค้า "อมก๋อยโมเดล" กระจายผลผลิตผลไม้ส่งออกนอกแหล่งผลิต รวมทั้งจัดหาพื้นที่ขายให้เกษตรกรผ่านห้างร้านสะดวกซื้อ บิ๊กซีบิ๊กเน็ท รทเร่ รทโมบาย จักรงาน FRUIT FESTIVAL ในแหล่งท่องเที่ยว สนับสนุนการไหลผลไม้นิวส์เครืองบิน ฟรี 20 กก. สนับสนุนกล่องพร้อมคำจัดส่งผลไม้ อบรมให้ความรู้เกษตรกร กลุ่มเกษตรกรเรื่องการค้าออนไลน์ ขอความร่วมมือผู้ว่าราชการจังหวัดอำนวยความสะดวกในการเคลื่อนย้ายแรงงานประสาน กอ.รมน. สนับสนุนกำลังพลช่วยเก็บเกี่ยว คัดแยก และขนย้ายผลไม้ รวมทั้งเชื่อมโยงผลไม้อินเทอร์เน็ต-ปลายทาง โดยทีมเซลล์แมนจังหวัด-ประเทศ และสนับสนุนการบริหารจัดการในการแปรรูปสร้างมูลค่าเพิ่ม (ทุเรียน สำโย)
- ด้านตลาดต่างประเทศ** : เสริมสภาพคล่องให้ผู้ส่งออก โดยชดเชยดอกเบี้ย 3% ระยะเวลา 6 เดือน และสนับสนุนการบริหารจัดการในการส่งออก จัดให้มีการเจรจาจับคู่ซื้อขายผลไม้ออนไลน์ ออฟไลน์ จัดกิจกรรมส่งเสริมการขายในต่างประเทศ พร้อมจัดทำสื่อประชาสัมพันธ์สร้างความเชื่อมั่นผลไม้ไทย จัดมหกรรมการค้าชายแดน 3 ภาค เจริญผ่านคลายมาตรการที่เป็นอุปสรรคทางการค้า และตั้งคณะทำงานผลักดันการส่งออกผลไม้ไทย WAR ROOM
- ด้านกฎหมาย** : กำกับดูแล/สร้างความเป็นธรรมทางการค้า โดยใช้อำนาจตาม พ.ร.บ.ว่าด้วยราคาสินค้าและบริการ พ.ศ. 2542 พ.ร.บ.มาตรฐานชั่งตวงวัด พ.ศ. 2542 และ พ.ร.บ.แข่งขันทางการค้า พ.ศ. 2560 พ.ร.บ.คุ้มครองผู้บริโภค พ.ศ. 2522 และกฎหมายอาญา

มังคุด

แหล่งผลิตสำคัญ

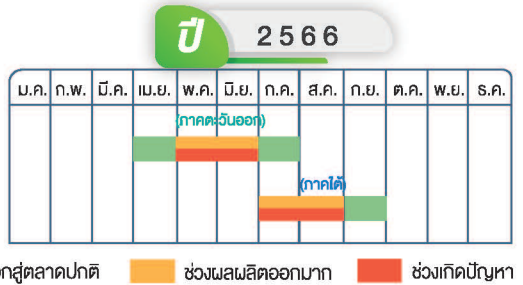
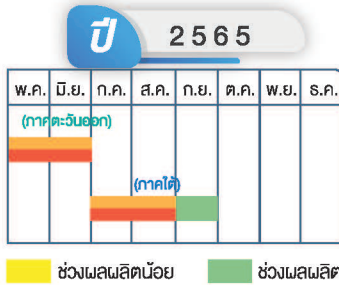
ภาคตะวันออก

จันทบุรี 38% ตราด 13% ระยอง 6%

ภาคใต้

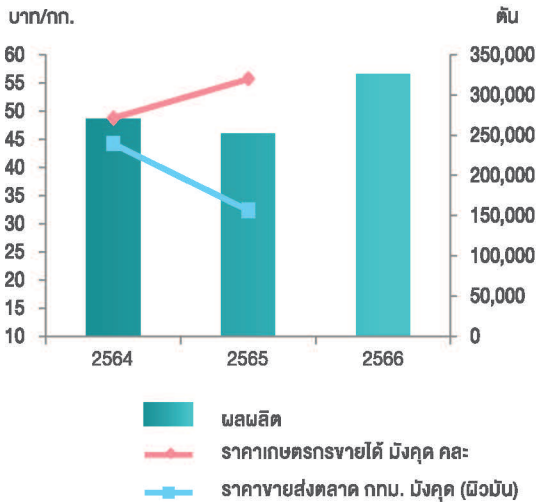
นครศรีธรรมราช 16% ชุมพร 10%

ระนอง 3% และอื่นๆ 14%



■ ช่วงผลผลิตน้อย ■ ช่วงผลผลิตออกสู่ตลาดปกติ ■ ช่วงผลผลิตออกมาก ■ ช่วงเกิดปัญหา

ปริมาณผลผลิตและราคา



ปริมาณ/ราคา	2564	2565	2566*
การผลิตและการใช้ : ตัน			
ผลผลิต ¹	270,773	252,006	326,675
การบริโภคภายในประเทศ	15,057	47,371	NA
การส่งออก ²			
- มังคุดสด	255,666	204,423	NA
- มังคุดแช่แข็ง	50	214	NA
ราคา : บาท / กก.			(ก.พ. 66)
เกษตรกรขายได้ มังคุด คณะ ¹	48.77	55.70	NA
ราคาขายส่ง ตลาด กกม. (มังคุดผิวมัน) ³	44.23	32.40	NA

ที่มา : ¹สำนักงานเศรษฐกิจการเกษตร ณ ก.พ. 66
²กรมศุลกากร
³กรมการค้าภายใน
 หมายเหตุ : * ตัวเลขประมาณการ



โครงสร้างมังคุด

สัดส่วนการใช้

ส่งออก สด+แช่แข็ง (81%)
264,607 ตัน

บริโภคสดภายในประเทศ (17.1%)
55,861 ตัน

แปรรูป (1.9%)
6,207 ตัน

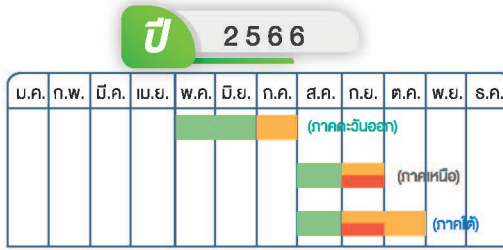
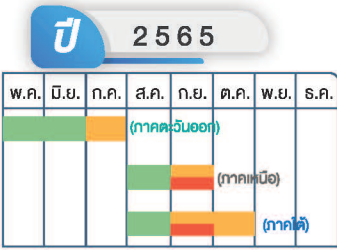
เกณฑ์การซื้อขาย

คณะ 15 ผล/กก.
ส่งออก 10-12 ผล/กก.

ที่มา : ร้อยละสัดส่วนการใช้จากข้อมูลปี 2565

มาตรการบริหารจัดการผลไม้ ปี 2566

- ด้านการผลิต :** เร่งรัดตรวจและรับรอง GAP
- ด้านตลาดในประเทศ :** ทำสัญญาซื้อขายล่วงหน้ากับคู่เกษตรกร-ผู้ค้า "อมก๋อยโมเดล" กระจายผลผลิตผลไม้ก่อนออกแหล่งผลิต รวมทั้งจัดหาพื้นที่ขายให้เกษตรกรผ่านห้างร้านสะดวกซื้อ ปิ่นน้านัน รถรอกโบบาย จัดงาน FRUIT FESTIVAL ในแหล่งท่องเที่ยว สนับสนุนการไหลผลไม้นับครั้งอนันต์ ฟรี 20 กก. สนับสนุนกล่องพร้อมค่าจัดส่งผลไม้ อบรมให้ความรู้เกษตรกร กลุ่มเกษตรกรเรื่องการค้าออนไลน์ ขอความร่วมมือผู้ว่าราชการจังหวัดอำนวยความสะดวกในการเคลื่อนย้ายแรงงานประสาน กอ.รมน. สนับสนุนกำลังพลช่วยเก็บเกี่ยว คัดแยก และขนย้ายผลไม้ รวมทั้งเชื่อมโยงผลไม้ดีต้นทาง-ปลายทาง โดยทีมเซลล์แมนจังหวัด-ประเทศ และสนับสนุนการบริหารจัดการในการแปรรูปสร้างมูลค่าเพิ่ม (ทุเรียน ลำไย)
- ด้านตลาดต่างประเทศ :** เสริมสภาพคล่องให้ผู้ส่งออก โดยชดเชยดอกเบี้ย 3% ระยะเวลา 6 เดือน และสนับสนุนการบริหารจัดการในการส่งออก จัดให้มีการเจรจาจับคู่ซื้อขายผลไม้ออนไลน์ ออฟไลน์ จัดกิจกรรมส่งเสริมการขายในต่างประเทศ พร้อมจัดทำสื่อประชาสัมพันธ์สร้างความเชื่อมั่นผลไม้ไทย จัดมหกรรมการค้าชายแดน 3 ภาค เจรจาผ่อนคลายมาตรการที่เป็นอุปสรรคทางการค้า และตั้งคณะทำงานผลักดันการส่งออกผลไม้ไทย WAR ROOM
- ด้านกฎหมาย :** กำกับดูแล/สร้างความเป็นธรรมทางการค้า โดยใช้อำนาจตาม พ.ร.บ.ว่าด้วยราคาสินค้าและบริการ พ.ศ. 2542 พ.ร.บ.มาตราซึ่งตั้งวงจรถัด พ.ศ. 2542 และ พ.ร.บ.แข่งขันทางการค้า พ.ศ. 2560 พ.ร.บ.คุ้มครองผู้บริโภค พ.ศ. 2522 และกฎหมายอาญา



ช่วงผลผลิตน้อย (yellow) ช่วงผลผลิตออกสู่ตลาดปกติ (green) ช่วงผลผลิตออกมาก (orange) ช่วงเกิดปัญหา (red)

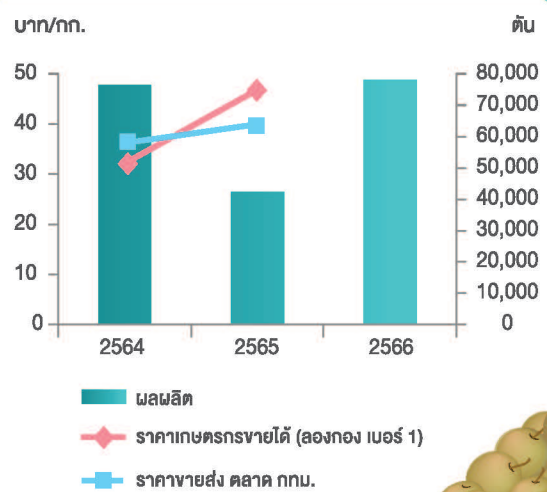
ลองกอง

แหล่งผลิตสำคัญ

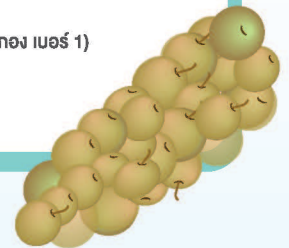
ภาคตะวันออก จันทบุรี 17% ตราด 4% ระยอง 2%
ภาคเหนือ อุตรดิตถ์ 18% สุโขทัย 9%
ภาคใต้ ยะลา 9% นราธิวาส 8% สุราษฎร์ธานี 6%
อื่นๆ 27%

ปริมาณผลผลิตและราคา

ปริมาณ/ราคา	2564	2565	2566*
การผลิตและการใช้ : ตัน			
ผลผลิต ¹	76,313	42,268	78,139
บริโภคสดในประเทศ	74,861	38,280	N/A
			(ม.ค. 66)
การส่งออก ลองกองสด ²	1,452	3,987	3.67
ราคา : บาท / กก.			
เกษตรกรขายได้ (ลองกอง เบอร์ 1) ¹	32.09	46.83	N/A
ราคายาส่ง ตลาด กกม. ³	36.19	39.93	N/A



ที่มา : ¹ สำนักงานเศรษฐกิจการเกษตร ณ ก.พ. 66
² กรมศุลกากร ³ กรมการค้าภายใน
หมายเหตุ : * ตัวเลขประมาณการ



โครงสร้างลองกอง

สัดส่วนการใช้

บริโภคสดภายในประเทศ 91%
71,106 ตัน

ส่งออกสด 9%
7,033 ตัน

มาตรฐาน มกษ.

เกรด	น้ำหนัก/ช่อ (กรัม)
A	> 700
B	500-700
C	300-500

ที่มา : ร้อยละสัดส่วนการใช้จากข้อมูลปี 2565

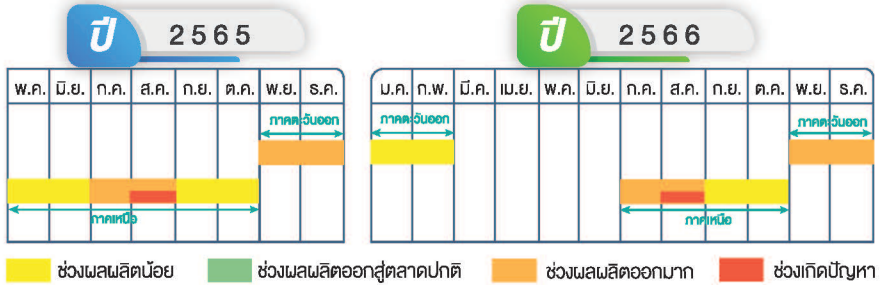
มาตรการบริหารจัดการผลไม้ ปี 2566

- ด้านการผลิต :** เร่งรัดตรวจและรับรอง GAP
- ด้านตลาดในประเทศ :** ทำสัญญาซื้อขายล่วงหน้าจับคู่เกษตรกร-ผู้ค้า "อมก๋อยโมเดล" กระจายผลผลิตผลไม้ส่งออกนอกแหล่งผลิต รวมทั้งจัดหาพื้นที่ขายให้เกษตรกรผ่านห้างร้านสะดวกซื้อ บิ๊กซี 7-11 ทรู มาร์เก็ต ทรู มาย จัดงาน FRUIT FESTIVAL ในแหล่งท่องเที่ยว สนับสนุนการไหลผลไม้นับเครื่องรับ ฟรี 20 กก. สนับสนุนกล่องพร้อมคำจัดส่งผลไม้ อบรมให้ความรู้เกษตรกร กลุ่มเกษตรกรเรื่องการค้าออนไลน์ ขอความร่วมมือผู้ว่าราชการจังหวัดอำนวยความสะดวกในการเคลื่อนย้ายแรงงานประสาน กอ.รมน. สนับสนุนกำลังพลช่วยเหลือเก็บเกี่ยว คัดแยก และขนย้ายผลไม้ รวมทั้งเชื่อมโยงผลไม้ต้นทาง-ปลายทาง โดยทีมเซลล์แมนจังหวัด-ประเทศ และสนับสนุนการบริหารจัดการในการแปรรูปสร้างมูลค่าเพิ่ม (ทุเรียน ลำไย)
- ด้านตลาดต่างประเทศ :** เสริมสภาพคล่องให้ผู้ส่งออก โดยชดเชยดอกเบี้ย 3% ระยะเวลา 6 เดือน และสนับสนุนการบริหารจัดการในการส่งออก จัดให้มีการเจรจาจับคู่ซื้อขายผลไม้ออนไลน์ ออฟไลน์ จัดกิจกรรมส่งเสริมการขายในต่างประเทศ พร้อมจัดทำสื่อประชาสัมพันธ์สร้างความเชื่อมั่นผลไม้ไทย จัดมหกรรมการค้าชายแดน 3 ภาค เจริญพ่อนคลายมาตรการที่เป็นอุปสรรคทางการค้า และตั้งคณะทำงานผลักดันการส่งออกผลไม้ไทย WAR ROOM
- ด้านกฎหมาย :** กำกับดูแล/สร้างความเป็นธรรมทางการค้า โดยใช้อำนาจตาม พ.ร.บ.ว่าด้วยราคาสินค้าและบริการ พ.ศ. 2542 พ.ร.บ.มาตราซึ่งตั้งวงจ พ.ศ. 2542 และ พ.ร.บ.แข่งขันทางการค้า พ.ศ. 2560 พ.ร.บ.คุ้มครองผู้บริโภค พ.ศ. 2522 และกฎหมายอาญา

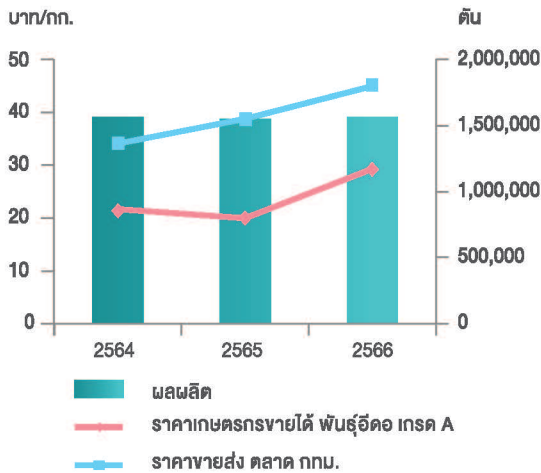
ลำไย

แหล่งผลิตสำคัญ

เชียงใหม่ 28% จันทบุรี 25%
 ลำพูน 24% เชียงราย 6%
 สระแก้ว 5% อื่น ๆ 12%

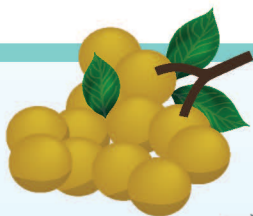


ปริมาณผลผลิตและราคา

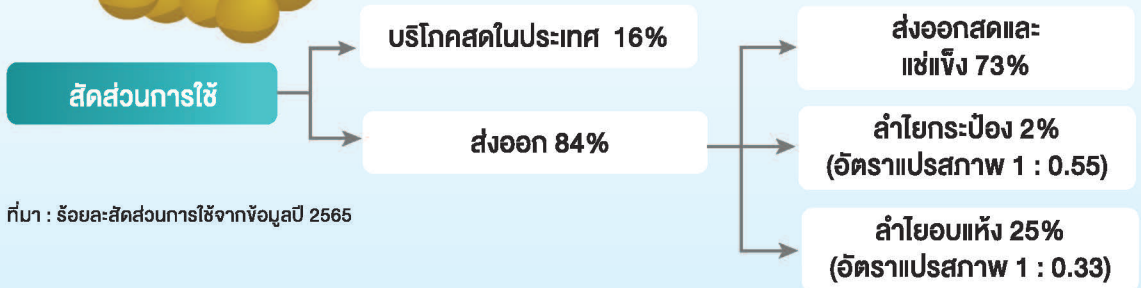


ปริมาณ/ราคา	2564	2565	2566*
การผลิตและการใช้ : ต้น			
ผลผลิต ¹	1,567,087	1,555,360	1,567,260
บริโภคสดในประเทศ ¹	156,709	253,077	255,013
การส่งออก ²			
- ลำไยสดและแช่แข็ง	633,290	470,673	58,785
- ลำไยกระป๋อง	9,386	10,797	N/A
- ลำไยอบแห้ง	156,684	159,229	N/A
ราคา : บาท / กก.			(ก.พ. 66)
เกษตรกรขายได้ ฟันธุ์ตัดเกรด A ¹	21.65	20.00	29.33
ราคายาส่ง ตลาด กกม. ³	34.15	38.81	45.00

ที่มา : ¹สำนักงานเศรษฐกิจการเกษตร ณ ก.พ. 66 ²กรมศุลกากร ³กรมการค้าภายใน
 หมายเหตุ : * ตัวเลขประมาณการ



โครงสร้างลำไย



ที่มา : ร้อยละสัดส่วนการใช้จากข้อมูลปี 2565

มาตรการบริหารจัดการผลไม้ ปี 2566

- ด้านการผลิต :** เร่งรัดตรวจและรับรอง GAP
- ด้านตลาดในประเทศ :** ทำสัญญาซื้อขายล่วงหน้ากับภัตตาคาร-ผู้ค้า "อภิมอเดล" กระจายผลผลิตผลไม้ส่งออกนอกแหล่งผลิต รวมถึงจัดหาพื้นที่ขายให้เกษตรกรผ่านห้างร้านสะดวกซื้อ ปั๊มน้ำมัน รถรพ. รถโมบาย จัดงาน FRUIT FESTIVAL ในแหล่งท่องเที่ยว สนับสนุนการไหลผลไม้นับเครื่องบิน ฟรี 20 กก. สนับสนุนกล่องพร้อมคำจัดส่งผลไม้ อบรมให้ความรู้เกษตรกร กลุ่มเกษตรกรเรื่องการค้าออนไลน์ ขอความร่วมมือผู้ว่าราชการจังหวัดอำนวยความสะดวกในการเคลื่อนย้ายแรงงานประสาน กอ.รมน. สนับสนุนกำลังพลช่วยเก็บเกี่ยว คัดแยก และขนย้ายผลไม้ รวมทั้งเชื่อมโยงผลไม้ต้นทาง-ปลายทาง โดยทีมเซลล์แมนจังหวัด-ประเทศ และสนับสนุนการบริหารจัดการในการแปรรูปสร้างมูลค่าเพิ่ม (ทุเรียน ลำไย)
- ด้านตลาดต่างประเทศ :** เสริมสภาพคล่องให้ผู้ส่งออก โดยชดเชยดอกเบี้ย 3% ระยะเวลา 6 เดือน และสนับสนุนการบริหารจัดการในการส่งออก จัดให้มีการเจรจาจับคู่ซื้อขายผลไม้ออนไลน์ ออฟไลน์ จัดกิจกรรมส่งเสริมการขายในต่างประเทศ พร้อมจัดทำสื่อประชาสัมพันธ์สร้างความเชื่อมั่นผลไม้ไทย จัดมหกรรมการค้าชายแดน 3 ภาค เจรจาม่อนคลายมาตรการที่เป็นอุปสรรคทางการค้า และตั้งคณะทำงานผลักดันการส่งออกผลไม้ไทย WAR ROOM
- ด้านกฎหมาย :** กำกับดูแล/สร้างความเป็นธรรมทางการค้า โดยใช้อำนาจตาม พ.ร.บ.ว่าด้วยราคาสินค้าและบริการ พ.ศ. 2542 พ.ร.บ.มาตราซึ่งดวงวัด พ.ศ. 2542 และ พ.ร.บ.แห่งเงินทางการค้า พ.ศ. 2560 พ.ร.บ.คุ้มครองผู้บริโภค พ.ศ. 2522 และกฎหมายอาญา

ปี 2565

พ.ค.	มิ.ย.	ก.ค.	ส.ค.	ก.ย.	ต.ค.	พ.ย.	ธ.ค.

ปี 2566

พ.ค.	มิ.ย.	ก.ค.	ส.ค.	ก.ย.	ต.ค.	พ.ย.	ธ.ค.

ช่วงผลผลิตน้อย ช่วงผลผลิตออกสู่ตลาดปกติ ช่วงผลผลิตออกมาก ช่วงเกิดปัญหา

ลิ้นจี่

แหล่งผลิตสำคัญ

เชียงใหม่ 61% พะเยา 9%
น่าน 8% เชียงราย 7%
สมุทรสงคราม 6% อื่นๆ 9%

ปริมาณผลผลิตและราคา

ปริมาณ/ราคา

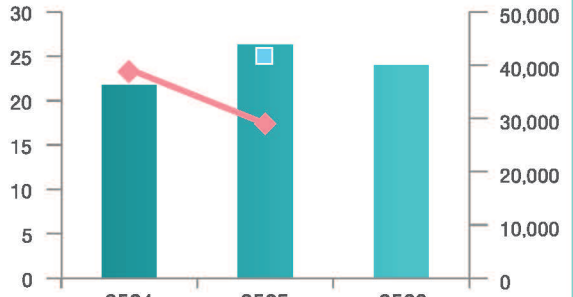
	2564	2565	2566*
การผลิตและการใช้ : ตัน			
ผลผลิต ¹	36,233	43,817	39,989
บริโภคสดในประเทศ ¹	27,702	33,967	31,000
การส่งออก²			
ลิ้นจี่สด	850	627	N/A
ลิ้นจี่กระป๋อง	3,563	4,134	N/A
ลิ้นจี่อบแห้ง	26	61	N/A
ราคา : บาท / กก.			
เกษตรกรขายได้ฟัฒธุ์ฮวยเกรด A ¹	23.55	17.41	N/A
ขายส่ง ตลาด กกม. ฟัฒธุ์ฮวย ³	-	25.00	N/A

ที่มา : ¹ สำนักงานเศรษฐกิจการเกษตร² กรมศุลกากร³ กรมการค้าภายใน

หมายเหตุ : * ตัวเลขประมาณการ (มกราคม 2566)

** ปี 64 ไม่มีผลผลิตตามฤดูกาล จึงไม่มีราคาขายส่ง

บาท/กก.

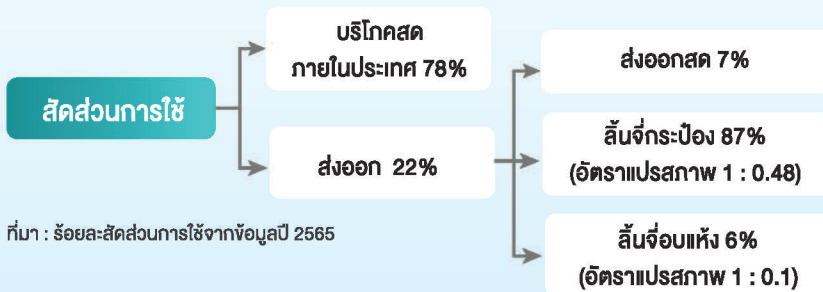


■ ผลผลิต

—●— ราคาเกษตรกรขายได้ฟัฒธุ์ฮวยเกรด A

—■— ราคาขายส่ง ตลาด กกม. ฟัฒธุ์ฮวย

โครงสร้างลิ้นจี่



ที่มา : ร้อยละสัดส่วนการใช้จากข้อมูลปี 2565



เกณฑ์การซื้อขาย

AA ≤ 35 ผล/กก. ผิวสีแดง 90%
A 30-40 ผล/กก. ผิวสีแดง 85%

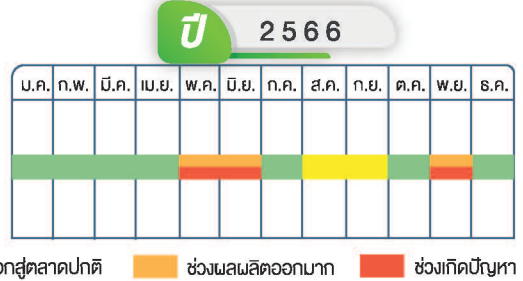
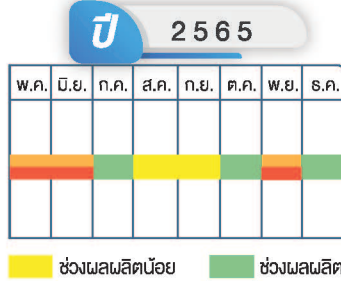
มาตรการบริหารจัดการผลไม้ ปี 2566

- ด้านการผลิต :** เร่งรัดตรวจและรับรอง GAP
- ด้านตลาดในประเทศ :** ทำสัญญาซื้อขายล่วงหน้าจับคู่เกษตรกร-ผู้ค้า "อมก๋อยโมเดล" กระจายผลผลิตผลไม้ออกนอกแหล่งผลิต รวมทั้งจัดพื้นที่ขายให้เกษตรกรผ่านห้างร้านสะดวกซื้อ ปิ่นน้ามัน รถเร่ รถโมบาย จัดงาน FRUIT FESTIVAL ในแหล่งท่องเที่ยว สนับสนุนการไหลผลไม้นับเครื่องปั้น ฟรี 20 กก. สนับสนุนกล่องพร้อมค่าจัดส่งผลไม้ อบรมให้ความรู้เกษตรกร กลุ่มเกษตรกรเรื่องการค้าออนไลน์ ขอความร่วมมือผู้ว่าราชการจังหวัดอำนวยความสะดวกในการเคลื่อนย้ายแรงงานประสาน กอ.รมน. สนับสนุนกำลังพลช่วยเก็บเกี่ยว คัดแยก และขนย้ายผลไม้ รวมทั้งเชื่อมโยงผลไม้ต้นทาง-ปลายทาง โดยทีมเซลล์แมนจังหวัด-ประเทศ และสนับสนุนการบริหารจัดการในการแปรรูปสร้างมูลค่าเพิ่ม (ทุเรียน ลำไย)
- ด้านตลาดต่างประเทศ :** เสริมสภาพคล่องให้ผู้ส่งออก โดยชดเชยดอกเบี้ย 3% ระยะเวลา 6 เดือน และสนับสนุนการบริหารจัดการในการส่งออก จัดให้มีการเจรจาจับคู่ซื้อขายผลไม้ออนไลน์ ออฟไลน์ จัดกิจกรรมส่งเสริมการขายในต่างประเทศ พร้อมจัดทำสื่อประชาสัมพันธ์สร้างเชื่อมั่นผลไม้ไทย จัดมหกรรมการค้าชายแดน 3 ภาค เจรจ่านอกชายแดนการค้าที่เป็นอุปสรรคทางการค้า และตั้งคณะทำงานผลักดันการส่งออกผลไม้ไทย WAR ROOM
- ด้านกฎหมาย :** กำกับดูแล/สร้างความเป็นธรรมทางการค้า โดยใช้อำนาจตาม พ.ร.บ.ว่าด้วยราคาสินค้าและบริการ พ.ศ. 2542 พ.ร.บ.มาตราซึ่งตั้งวงวัด พ.ศ. 2542 และ พ.ร.บ.แห่งเงินทางการค้า พ.ศ. 2560 พ.ร.บ.คุ้มครองผู้บริโภค พ.ศ. 2522 และกฎหมายอาญา

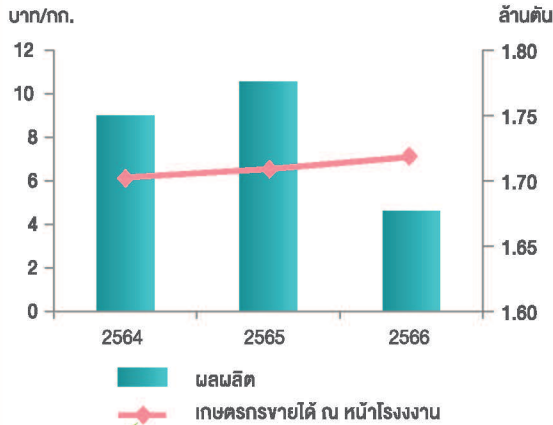
สิบแปด

แหล่งผลิตสำคัญ

ประจวบคีรีขันธ์ 39% ราชบุรี 7%
ระยอง 7% ชลบุรี 6% พิษณุโลก 4%
อื่นๆ 36%



ปริมาณผลผลิตและราคา

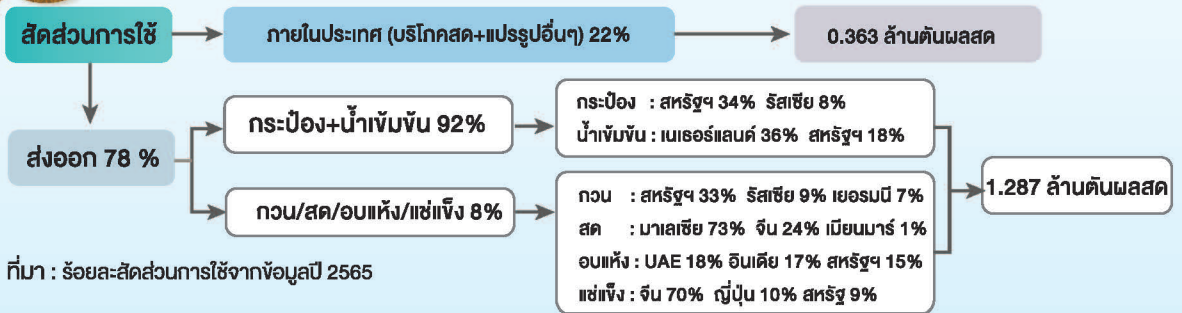


ปริมาณ/ราคา

	2564	2565	2566*
การผลิตและการใช้ : ส้านตัน (ผลสด)			
ผลผลิต - โลก	28.05	N/A	N/A
- ไทย ¹	1.750	1.741	1.650
ความต้องการใช้ในประเทศ			
บริโภคสดและแปรรูป	0.232	0.409	0.363
การส่งออก ² (ส้านตันแปรรูป)			
กระป๋อง น้ำเข้มข้น อื่นๆ	0.457	0.513	0.035
ราคา : บาท / กก.			(ก.พ.66)
เกษตรกรรายได้ ณ หน้าโรงงาน ¹	6.16	6.55	7.12

ที่มา : ¹ สำนักงานเศรษฐกิจการเกษตร ราคา ณ ก.พ. 66 ² กรมศุลกากร
หมายเหตุ : * ตัวเลขประมาณการ

โครงสร้างสิบแปด



มาตรการบริหารจัดการผลไม้ ปี 2566

- ด้านการผลิต :** เฝ้าระวังตรวจและรับรอง GAP
- ด้านตลาดในประเทศ :** ทำสัญญาซื้อขายล่วงหน้าจับคู่เกษตรกร-ผู้ค้า "อมท้อยโมเดล" กระจายผลผลิตผลไม้ออกนอกแหล่งผลิต รวมทั้งจัดหาพื้นที่ขายให้เกษตรกรผ่านห้างร้านสะดวกซื้อ บิ๊กบีเอ็ม รอทโรนโมบาย จัดงาน FRUIT FESTIVAL ในแหล่งท่องเที่ยว สนับสนุนการไหลผลไม้อินเทอร์เน็ตพร้อมกัน 20 กก. สนับสนุนกล่องพร้อมคำจัดส่งผลไม้ อบรมให้ความรู้เกษตรกร กลุ่มเกษตรกรเรื่องการค้าออนไลน์ ขอความร่วมมือผู้ว่าราชการจังหวัดอำนวยความสะดวกในการเคลื่อนย้ายแรงงานประสาน กอ.รมน. สนับสนุนกำลังพลช่วยเก็บเกี่ยว คัดแยก และขนย้ายผลไม้ รวมทั้งเชื่อมโยงผลไม้ต้นทาง-ปลายทาง โดยมีเซลล์แมนจังหวัด-ประเทศ และสนับสนุนการบริหารจัดการในการแปรรูปสร้างมูลค่าเพิ่ม (ทุเรียน ลำไย)
- ด้านตลาดต่างประเทศ :** เสริมสภาพคล่องให้ผู้ส่งออก โดยชดเชยดอกเบี้ย 3% ระยะเวลา 6 เดือน และสนับสนุนการบริหารจัดการในการส่งออก จัดให้มีการเจรจาจับคู่ซื้อขายผลไม้ออนไลน์ ออฟไลน์ จัดกิจกรรมส่งเสริมการขายในต่างประเทศ พร้อมจัดทำสื่อประชาสัมพันธ์สร้างความเชื่อมั่นผลไม้มือไทย จัดมหกรรมการค้าชายแดน 3 ภาค เจาะจำแนกขนาดมาตรการที่เป็นอุปสรรคทางการค้า และตั้งคณะทำงานหลักด้านการส่งออกผลไม้ไทย WAR ROOM
- ด้านกฎหมาย :** กำกับดูแล/สร้างความเป็นธรรมทางการค้า โดยใช้อำนาจตาม พ.ร.บ.ว่าด้วยราคาสินค้าและบริการ พ.ศ. 2542 พ.ร.บ.มาตรฐานซึ่งต้องจัด พ.ศ. 2542 และ พ.ร.บ.แห่งทางการค้า พ.ศ. 2560 พ.ร.บ.คุ้มครองผู้บริโภค พ.ศ. 2522 และกฎหมายอาญา

ขั้นตอน

การขอรับใบอนุญาตประกอบกิจการ คลัง/ไซโล/ห้องเย็น



ผู้ประสงค์จะประกอบกิจการคลังสินค้า กิจการไซโล หรือกิจการห้องเย็น **ต้องเป็นนิติบุคคล (ทจก./บจก./บมจ./สหกรณ์) ซึ่งมีวัตถุประสงค์เพื่อประกอบกิจการคลังสินค้า กิจการไซโล หรือกิจการห้องเย็น** โดยได้รับอนุญาตจากอธิบดีกรมการค้าภายใน

การประกอบกิจการคลังสินค้า กิจการไซโล และกิจการห้องเย็น เป็นกิจการให้เข้าสถานที่สำหรับเก็บรักษาสินค้าของผู้อื่น ที่ให้สิทธิแก่ผู้ฝากที่จะสลักหลังหรือโอนกรรมสิทธิ์ในสินค้า โดยไม่ต้องส่งมอบสินค้าไปเป็นของผู้อื่น หรือสลักหลังจำหน่ายสินค้าที่ฝากโดยที่สินค้านั้นยังเก็บอยู่ที่คลังสินค้า ไซโลหรือห้องเย็น

ผู้ประกอบการ



ต้องทำอะไร?

1

การยื่นขอเพิ่มวัตถุประสงค์

สำนักงานใหญ่ตั้งอยู่กรุงเทพฯ ยื่นที่ **กรมพัฒนาธุรกิจการค้า**
สำนักงานใหญ่ตั้งอยู่ต่างจังหวัด ยื่นที่ **สำนักงานพาณิชย์จังหวัด**

2

การยื่นขอใบอนุญาต

สำนักงานใหญ่ตั้งอยู่กรุงเทพฯ ยื่นที่ **กรมการค้าภายใน**
สำนักงานใหญ่ตั้งอยู่ต่างจังหวัด ยื่นที่ **สำนักงานพาณิชย์จังหวัด**
ยื่นผ่านระบบ E-service คลังสินค้า ไซโล ห้องเย็น **EWSC.dit.go.th**



3

พนักงานเจ้าหน้าที่

ตรวจสอบเอกสารคำขอ
และนัดตรวจสอบสถานประกอบการ



รับใบอนุญาต
ประกอบกิจการ



4

เสนออธิบดีกรมการค้าภายใน
พิจารณาออกใบอนุญาต



คลังสินค้า ไซโล และห้องเย็น
ภายใต้การกำกับดูแลของกรมการค้าภายใน
WAREHOUSE SILO AND COLD STORAGE
UNDER THE SUPERVISION OF
DEPARTMENT OF INTERNAL TRADE

สอบถามข้อมูลเพิ่มเติม

กองส่งเสริมและบริหารระบบตลาด
กรมการค้าภายใน กระทรวงพาณิชย์
<http://mwsc.dit.go.th>



โทร. 02 547 5422

สายด่วน 1569

กุ้ง

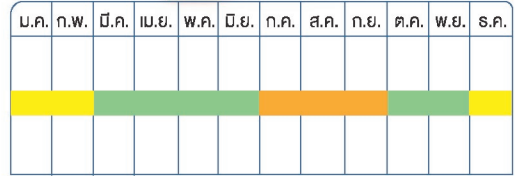
แหล่งผลิตสำคัญ

- ภาคใต้ตอนบน 32%
- ภาคตะวันออก 25%
- ภาคใต้ตอนล่างฝั่งอันดามัน 21%
- ภาคใต้ตอนล่างฝั่งอ่าวไทย 10%
- ภาคกลาง 12%

ปี 2565

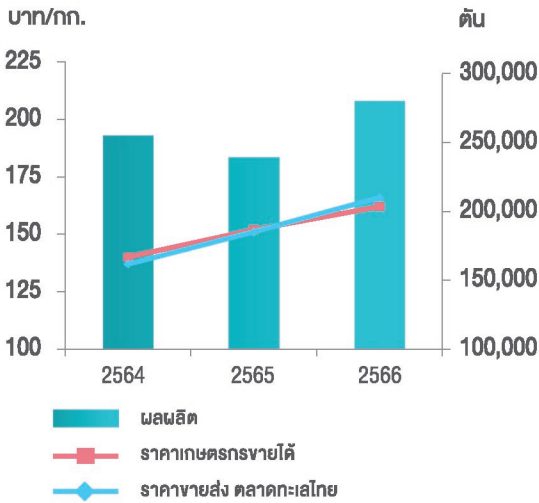


ปี 2566



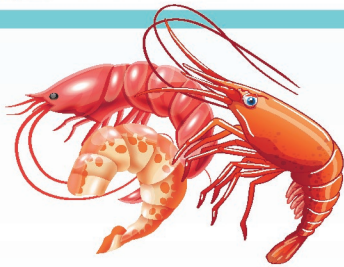
ช่วงผลผลิตน้อย ช่วงผลผลิตออกสู่ตลาดปกติ ช่วงผลผลิตออกมาก ช่วงเกิดปัญหา

ปริมาณผลผลิตและราคา



ปริมาณ/ราคา	2564	2565	2566*
การผลิตและการใช้ : ตัน			
ผลผลิต ¹ : กุ้งขาวแวนนาไม+กุ้งกุลาดำ	254,824	239,343	280,000
ความต้องการใช้ในประเทศ	72,138	39,983	50,000
การนำเข้า-การส่งออก² : ตัน			
การนำเข้า	42,565	29,609	40,000 (น.ก. 66)
การส่งออก	153,171	147,451	196,000
ราคา : บาท / กก.			
กุ้งขาวแวนนาไม ขนาด 70 ตัว/กก.			
ราคาเกษตรกรขายได้ ³	140	152	162 (ก.พ. 66)
ราคาขายส่ง ตลาดทะเลไทย ⁴	137	151	166

ที่มา : ¹ ผลผลิต : กรมประมง
² การนำเข้า - การส่งออก : กรมศุลกากร
³ สำนักงานเศรษฐกิจการเกษตร
⁴ ตลาดทะเลไทย
 หมายเหตุ : * ตัวเลขประมาณการ



ผลผลิต ปี 2566 (280,000 ตัน)

- กุ้งขาว 266,000 ตัน (95%)
- กุ้งกุลาดำ 14,000 ตัน (5%)

โครงสร้างกุ้ง

- ส่งออก 70% ของผลผลิต
- กุ้งสดแช่เย็นแช่แข็ง 52 %
 - กุ้งแปรรูป 48 %

บริโภคภายในประเทศ 30 %

ประมาณการ ปี 2566

ประเทศคู่ค้า :

- สหรัฐอเมริกา 26 %
- ญี่ปุ่น 24 %
- จีน 16 %
- เกาหลี 6 %
- อื่น ๆ 28 %

ประเทศคู่แข่ง :

- อินเดีย เอกวาดอร์ จีน
- เวียดนาม อินโดนีเซีย

มาตรการบริหารจัดการ

1. การเชื่อมโยงการจำหน่ายและส่งเสริมการบริโภคกุ้ง เพื่อบรรเทาความเดือดร้อนในช่วงที่ราคากุ้งตกต่ำในระหว่างเดือนมิถุนายน - กันยายน
2. การลดต้นทุนการผลิต กรมประมงได้รับสนับสนุนเงินช่วยเหลือ จำนวน 454.50 ล้านบาท จากกองทุนรวมเพื่อช่วยเหลือเกษตรกร (20 พ.ศ. 64) เพื่อสนับสนุนชดเชยดอกเบี้ยเงินกู้ในอัตราไม่เกินร้อยละ 3 ต่อปี ระยะเวลาไม่เกิน 5 ปี ให้แก่เกษตรกรผู้เลี้ยงกุ้งที่กู้ยืมเงินจากสถาบันการเงินที่เกษตรกรกู้ไปดำเนินกิจกรรม
 - ติดตั้งชุดระบบ SOLAR CELL /ระบบควบคุมเครื่องเติมอากาศอัจฉริยะ อุปกรณ์ประหยัดพลังงาน
 - การปูพลาสติก (PE) /การปูบ่อด้วยวัสดุอื่นๆ
3. การนำเข้า คณะกรรมการบริหารห่วงโซาการผลิตกุ้งทะเลและผลิตภัณฑ์ หรือ SHRIMP BOARD ภายใต้การกำกับดูแลของกรมประมง มีมติ เห็นชอบให้ปลดล็อกเพื่อให้ภาคอุตสาหกรรมสามารถนำเข้ากุ้ง จากประเทศอินเดีย และเอกวาดอร์ ทั้งนี้ ได้กำหนดเงื่อนไขในการปกป้องเกษตรกร ผู้เลี้ยงกุ้งในประเทศ โดยผู้นำเข้าต้องนำเข้ามาเพื่อการแปรรูปในการส่งออกเท่านั้น และผู้นำเข้าต้องรับซื้อผลผลิตในประเทศในราคาไม่ต่ำกว่าต้นทุนการผลิตซึ่งเป็นที่พึงพอใจของเกษตรกรผู้เลี้ยงกุ้ง

ปี 2565

พ.ค.	มิ.ย.	ก.ค.	ส.ค.	ก.ย.	ต.ค.	พ.ย.	ธ.ค.

ปี 2566

ม.ค.	ก.พ.	มี.ค.	เม.ย.	พ.ค.	มิ.ย.	ก.ค.	ส.ค.	ก.ย.	ต.ค.	พ.ย.	ธ.ค.

■ ช่วงผลผลิตน้อย
 ■ ช่วงผลผลิตออกสู่ตลาดปกติ
 ■ ช่วงผลผลิตออกมาก
 ■ ช่วงเกิดปัญหา

ไก่เนื้อ

แหล่งผลิตสำคัญ

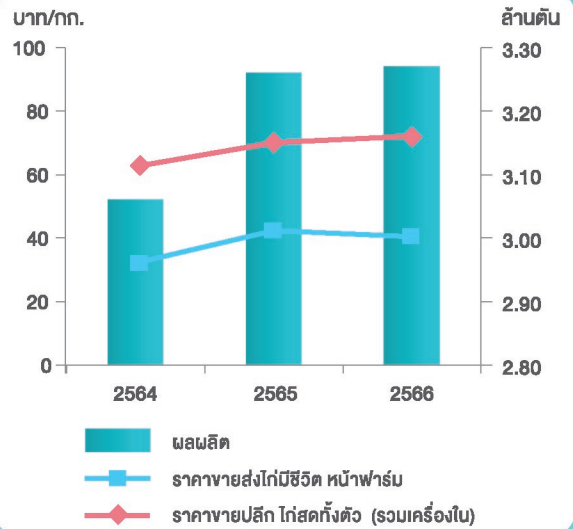
ลพบุรี กาญจนบุรี ชลบุรี นครราชสีมา
 ปราจีนบุรี รวม 53.90 %
 ที่เหลือกระจายทั่วประเทศ

ปริมาณผลผลิตและราคา

ปริมาณ/ราคา

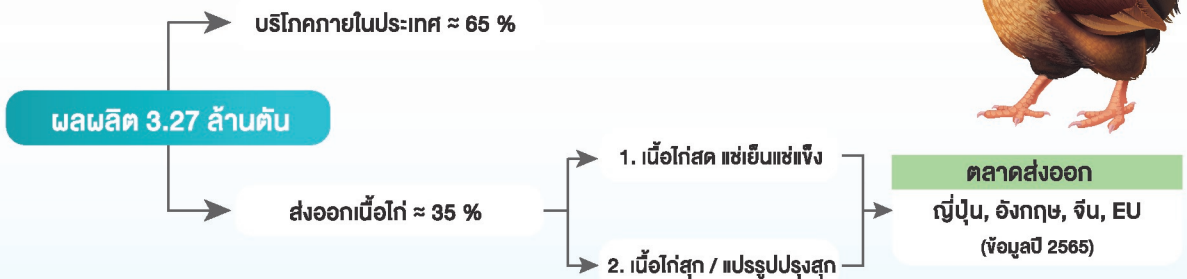
	2564	2565	2566*
การผลิตและการใช้ : ล้านตัน			
ผลิต เนื้อไก่ ¹	3.06	3.26	3.27
ใช้ในประเทศ ²	2.15	2.16	2.14
การนำเข้า-การส่งออก³ : ตัน			
การนำเข้า	1,327	1,294	N/A
การส่งออก	913,053	1,011,278	N/A
ราคา⁴ : บาท / กก. (ตลาด กกม.)			
			(ก.พ. 66)
ราคาขายส่ง ไก่มีชีวิตหน้าฟาร์ม	32.10	42.36	40.40
ราคาขายปลีก ไก่สดทั้งตัว (รวมเครื่องใน)	62.50	70.06	72.07

ที่มา : ¹ ผลิต : กรมปศุสัตว์
² ใช้ในประเทศ : กรมการค้าภายในปริมาณการ
³ การนำเข้า - การส่งออก : กรมศุลกากร
⁴ ราคา : กรมการค้าภายใน
 หมายเหตุ : * ตัวเลขประมาณการ



โครงสร้างไก่เนื้อ

ประมาณการ ปี 2566



มาตรการบริหารจัดการ

- กำกับดูแลการค้าปลีก ติดตามภาวะการค้าปลีกและราคาขายปลีกในตลาดสดให้สอดคล้องกับราคาไก่มีชีวิตหน้าฟาร์ม รวมทั้งตรวจสอบกำกับดูแลด้านเครื่องชั่ง
- เชื่อมโยงการจำหน่ายเนื้อไก่และผลิตภัณฑ์ผ่านช่องทางจำหน่ายของกรมการค้าภายใน ได้แก่ โครงการ MOBILE พาณิชย์ และการจัดกิจกรรมเชื่อมโยงอื่นที่เกี่ยวข้อง

มาตรการด้านกฎหมาย

- ให้ผู้เลี้ยงไก่เนื้อ ซึ่งครอบครองไก่มีชีวิตตั้งแต่ 100,000 ตัวขึ้นไป แจ้งปริมาณเลี้ยง/จำหน่าย ราคา สถานที่เลี้ยง สถานที่เก็บ และให้จัดทำบัญชีคุมไว้ ณ สถานประกอบการ
- ให้โรงฆ่าชำแหละไก่ ที่มีกำลังการผลิตวันละตั้งแต่ 4,000 ตัวขึ้นไป แจ้งปริมาณ สถานที่เก็บ ราคาซื้อ ราคาจำหน่าย และให้ทำบัญชีคุมไว้ ณ สถานประกอบการ
- กำหนดให้ไก่ เนื้อไก่ เป็นสินค้าควบคุม ที่ต้องมีการปิดป้ายแสดงราคาจำหน่ายปลีก และต้องจำหน่ายให้ตรงกับป้ายราคาที่แสดง

คณะกรรมการที่เกี่ยวข้อง : คณะกรรมการบริหารสินค้าไก่เนื้อและผลิตภัณฑ์

ไข่ไก่

แหล่งผลิตสำคัญ

ฉะเชิงเทรา นครนายก ชลบุรี
พระนครศรีอยุธยา เชียงใหม่ รวม 40%
ที่เหลือกระจายทั่วประเทศ

ปี 2565

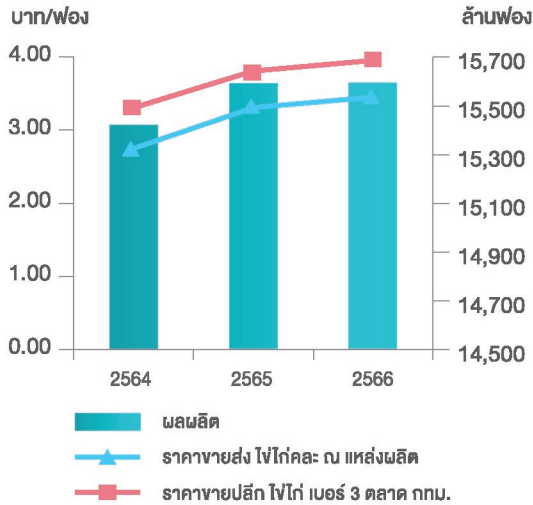
พ.ค.	มิ.ย.	ก.ค.	ส.ค.	ก.ย.	ต.ค.	พ.ย.	ธ.ค.

ปี 2566

ม.ค.	ก.พ.	มี.ค.	เม.ย.	พ.ค.	มิ.ย.	ก.ค.	ส.ค.	ก.ย.	ต.ค.	พ.ย.	ธ.ค.

ช่วงผลผลิตน้อย ช่วงผลผลิตออกสู่ตลาดปกติ ช่วงผลผลิตออกมาก ช่วงเกิดปัญหา

ปริมาณผลผลิตและราคา



ปริมาณ/ราคา

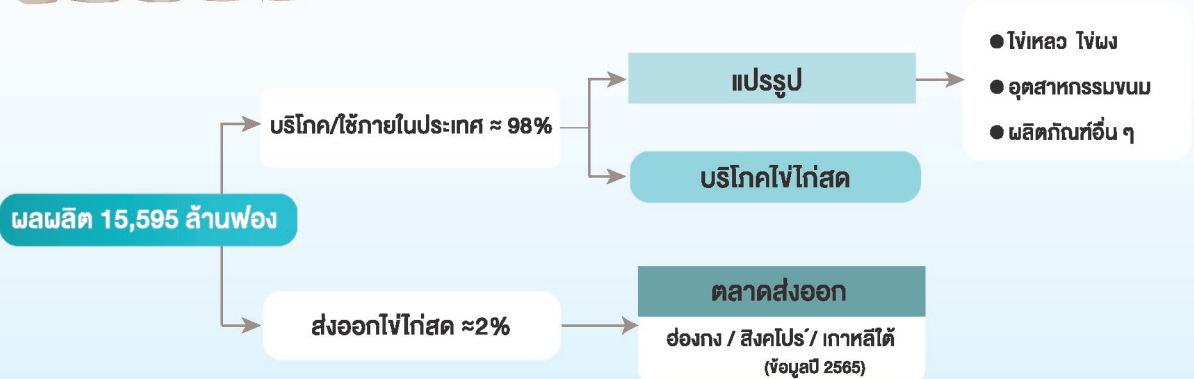
	2564	2565	2566*
การผลิตและการใช้ : ล้านฟอง			
การผลิต ¹	15,421	15,593	15,595
ใช้ในประทศ ²	15,160	15,301	15,303
การนำเข้า-การส่งออก³ : ล้านฟอง			
การนำเข้า	-	-	N/A
การส่งออก	260.61	292.06	N/A
ราคา⁴ : บาท / ฟอง			
ขายส่ง ไข่ไก่คละ ณ แหล่งผลิต	2.75	3.31	3.45
ขายปลีก ไข่ไก่ เบอร์ 3 ตลาด กทม.	3.31	3.81	3.95

ที่มา : ¹ ผลผลิต : กรมปศุสัตว์
² ใช้ในประเทศ : กรมการค้าภายในปริมาณการ
³ การนำเข้า - การส่งออก : กรมศุลกากร
⁴ ราคา : กรมการค้าภายใน
หมายเหตุ : * ตัวเลขประมาณการ



โครงสร้างไข่ไก่

(ประมาณการปี 2566)



มาตรการบริหารจัดการ

- กำกับดูแลการค้าปลีก ติดตามภาวะการค้าปลีกและราคาขายปลีกในตลาดสดให้สอดคล้องกับราคาไข่ไก่คละหน้าฟาร์ม รวมทั้งตรวจสอบกำกับดูแลด้านเครื่องชั่ง
- เชื่อมโยงการจำหน่ายไข่ไก่ผ่านช่องทางจำหน่ายของกรมการค้าภายใน ได้แก่ โครงการ MOBILE พาณิชย์ และการจัดกิจกรรมเชื่อมโยงอื่นที่เกี่ยวข้อง

มาตรการทางกฎหมาย

กำหนดให้ไข่ไก่เป็นสินค้าควบคุม ที่ต้องมีการปิดป้ายแสดงราคาจำหน่ายปลีก และต้องจำหน่ายให้ตรงกับป้ายราคาที่แสดง

คณะกรรมการที่เกี่ยวข้อง

- คณะอนุกรรมการบริหารโครงการรักษาเสถียรภาพราคาไข่ไก่ ปี 2563
- คณะกรรมการนโยบายพัฒนาไก่ไข่และผลิตภัณฑ์ (EGG BOARD)

ปี 2565

ปี 2566

พ.ค.	มิ.ย.	ก.ค.	ส.ค.	ก.ย.	ต.ค.	พ.ย.	ธ.ค.

ม.ค.	ก.พ.	มี.ค.	เม.ย.	พ.ค.	มิ.ย.	ก.ค.	ส.ค.	ก.ย.	ต.ค.	พ.ย.	ธ.ค.

ช่วงผลผลิตน้อย ช่วงผลผลิตออกสู่ตลาดปกติ ช่วงผลผลิตออกมาก ช่วงเกิดปัญหา

สุกร

แหล่งผลิตสำคัญ

ราชบุรี ชลบุรี ลพบุรี พัทลุง
เชียงใหม่ รวม 35.86 %
ที่เหลือกระจายทั่วประเทศ

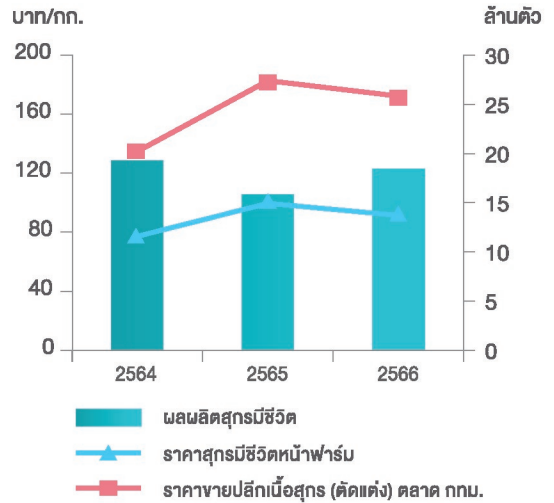
ปริมาณผลผลิตและราคา

ปริมาณ/ราคา

	2564	2565	2566*
การผลิตและการใช้¹			
ผลิต - สุกรมมีชีวิต (ล้านตัว)	19.28	15.84	18.45
- เนื้อสุกร (ล้านตัน)	1.45	1.19	1.28
ใช้ในประเทศ ² - ไก่ (ล้านตัว)	17.96	15.68	N/A
การนำเข้า-การส่งออก³			
การนำเข้า - เนื้อสุกร (ตัน)	348	405	N/A
การส่งออก - เนื้อสุกร (ตัน)	19,712	5,895	N/A
- สุกรมมีชีวิต (ตัว)	1,053,622	4,383	N/A
ราคา⁴: บาท / กก.			(ก.พ.66)
ราคาสุกรมมีชีวิตหน้าฟาร์ม	77.29	99.75	93.67
ราคาขายปลีกเนื้อสุกร (ตัดแต่ง) ตลาด กกม.	134.69	182.63	170.51

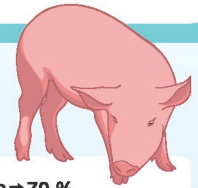
ที่มา : ¹ผลผลิต : กรมปศุสัตว์ ใช้ในประเทศ : กรมการค้าภายใน ใช้วิธีติดตาม Pig Board
³การนำเข้า - การส่งออก : กรมศุลกากร ⁴ราคา : กรมการค้าภายใน

หมายเหตุ : *ตัวเลขประมาณการ



โครงสร้างสุกร

(ประมาณการปี 2566)



มาตรการบริหารจัดการ

- กำกับดูแลการค้าปลีก ติดตามภาวะการค้าและราคาขายปลีกในตลาดสดให้สอดคล้องกับราคาสุกรมมีชีวิตหน้าฟาร์ม รวมทั้งตรวจสอบกำกับดูแลเครื่องชั่ง
- เชื่อมโยงการจำหน่ายเนื้อสุกรและผลิตภัณฑ์ผ่านช่องทางการจำหน่ายของกรมการค้าภายใน ได้แก่ โครงการ MOBILE พาณิชย์ และการจัดกิจกรรมเชื่อมโยงที่เกี่ยวข้อง

มาตรการด้านกฎหมาย

- ให้ผู้เลี้ยง ผู้จำหน่าย ผู้ส่งออก ซึ่งครอบครองสุกร 500 ตัวขึ้นไป แจ้งปริมาณเลี้ยง/จำหน่าย ราคา สถานที่เลี้ยง สถานที่เก็บ และทำบัญชีคุมไว้ ณ สถานประกอบการ
- ให้โรงเชือด ห้องเย็น ที่ครอบครองเนื้อสุกรตั้งแต่ 5,000 กก. ขึ้นไป แจ้งปริมาณ สถานที่เก็บ ราคาซื้อ ราคาจำหน่าย และทำบัญชีคุมไว้ ณ สถานประกอบการ
- กำหนดให้สุกร เนื้อสุกร เป็นสินค้าควบคุม ที่ต้องมีการปิดป้ายแสดงราคาจำหน่ายปลีก และต้องจำหน่ายให้ตรงกับป้ายราคาที่แสดง

คณะกรรมการที่เกี่ยวข้อง : คณะกรรมการนโยบายพัฒนาสุกร และผลิตภัณฑ์ (PIG BOARD)

ปี 2565

พ.ค.	มิ.ย.	ก.ค.	ส.ค.	ก.ย.	ต.ค.	พ.ย.	ธ.ค.

ปี 2566

ม.ค.	ก.พ.	มี.ค.	เม.ย.	พ.ค.	มิ.ย.	ก.ค.	ส.ค.	ก.ย.	ต.ค.	พ.ย.	ธ.ค.

ช่วงผลผลิตน้อย ช่วงผลผลิตออกสู่ตลาดปกติ ช่วงผลผลิตออกมาก ช่วงเกิดปัญหา

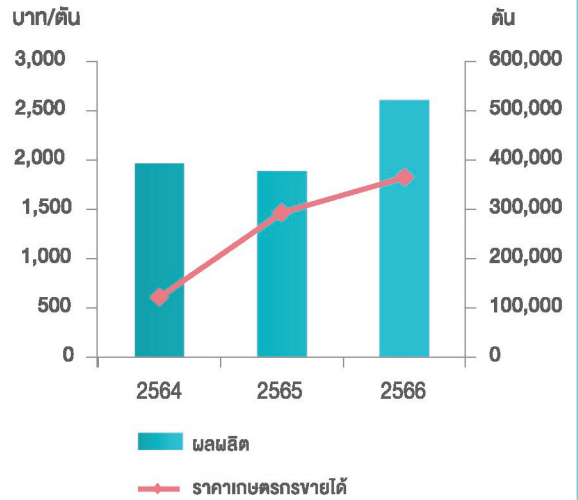
เกลือทะเล

แหล่งผลิตสำคัญ

เพชรบุรี 42%
สมุทรสาคร 40%
สมุทรสงคราม 18%

ปริมาณผลผลิตและราคา

ปริมาณ/ราคา	2564	2565	2566*
การผลิตและการใช้¹ : ตัน			
ปริมาณผลผลิต	392,765	376,668	521,807
ใช้ในประเทศ	380,321	261,084	N/A
การนำเข้า - การส่งออก² : ตัน			
การนำเข้า	152,903	163,053	N/A
การส่งออก	165,347	278,637	N/A
ราคา³ : บาท / ตัน (ก.พ. 66)			
ราคาเกษตรกรขายได้	611	1,470	1,826

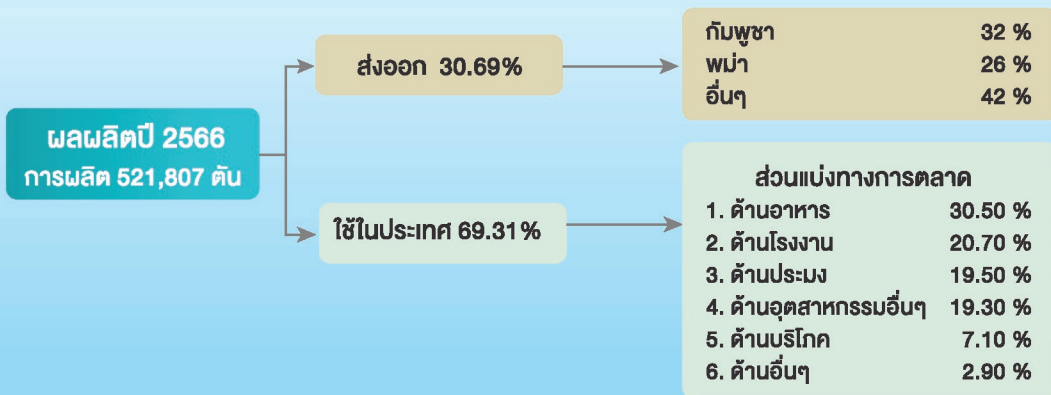


ที่มา : ¹ ผลผลิต การใช้ : สำนักงานสหกรณ์ฯ (เพชรบุรี สมุทรสาคร และสมุทรสงคราม)
² การนำเข้า การส่งออก : กรมศุลกากร
³ ราคา : สหกรณ์ผู้ทำนาเกลือ ในจังหวัดเพชรบุรี สมุทรสาคร และสมุทรสงคราม
หมายเหตุ : * ตัวเลขประมาณการ



โครงสร้างเกลือทะเล

ประมาณการปี 2566



มาตรการบริหารจัดการ

เชื่อมโยงการจำหน่ายผลผลิตให้กับผู้ใช้โดยตรง อาทิ โรงงานน้ำปลา โรงงานผักผลไม้ดอง และการเพาะเลี้ยงปลาน้ำจืด



กองชั่งตวงวัด www.cbwmthai.org
Central Bureau of Weights and Measures

โกงน้ำหนักหมู...มันทำง่ายถ้าเราไม่ระวัง

ใช้เครื่องชั่งที่ไม่ได้การตรวจรับรอง

ใช้กรงน้ำหนักไม่เท่ากัน

- ใช้กรงหนัก...ซึ่งกรงเปล่า

- ใช้กรงเบา...ซึ่งกรงพร้อมหมู

สับเปลี่ยนตุ้มน้ำหนัก เพื่อเพิ่มหรือลดน้ำหนัก

เหยียบแท่นชั่ง เพื่อเพิ่มน้ำหนักกรงเปล่า

แก้มัดแท่นชั่งกรงที่มีหมู เพื่อลดน้ำหนักหมู

ใช้ไม้รองใต้แท่นชั่ง เพื่อลดน้ำหนักหมู

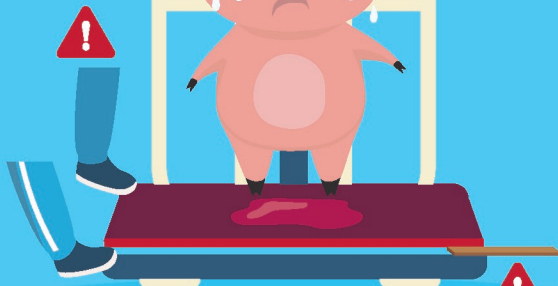
ใช้นิ้วจิกท้ายคันชั่ง เพื่อลดน้ำหนักหมู

ใช้นิ้วกดท้ายคันชั่ง เพื่อเพิ่มน้ำหนักกรง

เพิ่ม-ลดน้ำหนัก
ง่ายๆ แค่ใช้ปลายนิ้ว

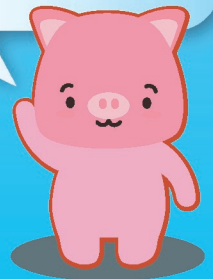


ใช้เท้าเหยียบ
เพื่อเพิ่มน้ำหนัก



ใช้เท้าจิก
เพื่อลดน้ำหนัก

ใช้ไม้จิก
เพื่อลดน้ำหนัก



โกงน้ำหนักหมู มีโทษทั้งจำทั้งปรับ

ดัดแปลงเครื่องชั่ง	จำคุก 7 ปี ปรับ 2.8 แสนบาท
ทำให้เครื่องชั่งไม่ตรง	จำคุก 3 ปี ปรับ 1.2 แสนบาท
ฉ้อโกง	จำคุก 3 ปี ปรับ 6 หมื่นบาท

วิธีสังเกตเครื่องชั่งน้ำหนักที่ถูก



ต้องมีสติ๊กเกอร์รับรอง
การตรวจสอบประจำปี
จากกรมการค้าภายใน

ช่องทางอิเล็กทรอนิกส์ สำหรับยื่นคำขอ ติดต่อ และติดตาม

กรมการค้าภายใน
Department of Internal Trade



ตู้ ปณ.1 ปณฝ.
กระทรวงพาณิชย์
นนทบุรี 11005



MR.DIT (@mr.dit)



สายด่วน

1569



รฟพพัฒนาเศรษฐกิจท้องถิ่น



กรมการค้าภายใน DIT



WEBSITE
www.dit.go.th



563 ถนนมณเฑียร ตำบลบางกระสอ อำเภอเมือง จังหวัดนนทบุรี 11000



ระบบงานชั่งตวงวัด
(โทร 02 547 4354 ส่วนกลาง)
www.cbwmthai.org



ระบบฐานข้อมูลสารสนเทศค้าข้าว
(โทร 02 507 6183, 02 507 5898)
Ricetrade.dit.go.th



ระบบ e-service
คลังสินค้า ไซโล ห้องเย็น
โทร 02 507 5866
Ewsc.dit.go.th



ระบบขนย้ายอิเล็กทรอนิกส์
(โทร 02 507 5520, 02 507 5541)
Transport.dit.go.th



ระบบฐานข้อมูลร้านค้า
ราคาประเภชพัฒนาเศรษฐกิจท้องถิ่น
(โทร 02 507 5665, 02 507 5634)
Newthongfah.dit.go.th/frontend



ระบบงาน
สารสนเทศ
E-mail : saraban@dit.go.th
โทร 02 507 5530



ระบบรับเรื่องร้องเรียน Complaint.dit.go.th
โทร 02 507 5547 หรือสายด่วน 1569



ระบบขนย้าย
dit1569th



E-MAIL

1569@dit.go.th



Youtube
DIT Channel



TikTok
ไม่ใช่...เล่นๆ



อำนวยความสะดวก และลดภาระแก่ประชาชน
รวมทั้งเพิ่มประสิทธิภาพในการปฏิบัติราชการ



ปฏิทินฤดูกาลสินค้าเกษตร

ปี 2566





ขับเคลื่อนการค้าในประเทศให้มีความเข้มแข็ง
เป็นธรรม ด้วยเทคโนโลยีและนวัตกรรม

