

ดัชนีความเชื่อมั่นภาคอุตสาหกรรม

Thai Industries Sentiment Index: TISI

ประจำเดือนมิถุนายน 2566

บทสรุปผู้บริหาร

● สภาอุตสาหกรรมแห่งประเทศไทย ได้ดำเนินการสำรวจความเชื่อมั่นผู้ประกอบการประจำเดือน มิถุนายน 2566 จำนวน 1,361 ราย ครอบคลุม 45 กลุ่มอุตสาหกรรมของสภาอุตสาหกรรม แห่งประเทศไทย แยกเป็นกลุ่มอุตสาหกรรมขนาดย่อม อุตสาหกรรมขนาดกลาง และอุตสาหกรรมขนาด ใหญ่ ร้อยละ 31.4, 33.1 และ 35.5 ของกลุ่มตัวอย่างทั้งหมด ตามลำดับ แบ่งเป็นกลุ่มอุตสาหกรรมใน ภาคกลาง ภาคเหนือ ภาคตะวันออกเฉียงเหนือ ภาคตะวันออก และภาคใต้ ร้อยละ 38.5, 15.0, 13.1, 21.7 และ 11.7 ตามลำดับ และแบ่งตามกลุ่มอุตสาหกรรมที่เน้นตลาดในประเทศ และกลุ่มอุตสาหกรรมที่ เน้นตลาดต่างประเทศ ร้อยละ 76.0 และ 24.0 ตามลำดับ

● ผลการสำรวจดัชนีความเชื่อมั่นภาคอุตสาหกรรมในเดือนมิถุนายน 2566 อยู่ที่ระดับ 94.1 ปรับตัวเพิ่มขึ้น จาก 92.5 ในเดือนพฤษภาคม ปรับตัวเพิ่มขึ้นครั้งแรกในรอบ 3 เดือน เมื่อ พิจารณาองค์ประกอบของค่าดัชนี พบว่าปรับตัวเพิ่มขึ้นทุกองค์ประกอบ ทั้งดัชนี คำสั่งซื้อโดยรวม ยอดขายโดยรวม ปริมาณการผลิต ต้นทุนประกอบการ และผลประกอบการ โดยมีปัจจัยสนับสนุนจาก การขยายตัวของอุปสงค์ในประเทศ ทั้งการบริโภคภาคเอกชนและภาคการท่องเที่ยว ขณะที่ภาคก่อสร้าง ขยายตัวโดยเฉพาะภาคอสังหาริมทรัพย์และโครงการภาครัฐ นอกจากนี้การอ่อนค่าของเงินบาท และ อัตราค่าระวางเรือที่ลดลงช่วยสนับสนุนภาคการส่งออก

อย่างไรก็ตาม ผู้ประกอบการยังมีความกังวลต่อปัญหาหนี้ครัวเรือนที่กดดันกำลังซื้อในประเทศ ขณะที่ภาคการส่งออกยังคงชะลอตัว เนื่องจากอุปสงค์ในตลาดโลกที่อ่อนแอลงโดยเฉพาะสหรัฐฯ ญี่ปุ่น อาเซียนและยุโรป ตลอดจนจนปัญหาความขัดแย้งทางภูมิรัฐศาสตร์โลกโดยเฉพาะสงครามรัสเซีย – ยูเครน ยังกดดันราคาพลังงานโลกและราคาสินค้าโภคภัณฑ์ นอกจากนี้แนวโน้มการปรับขึ้นอัตราดอกเบี้ยของ สหรัฐฯ ยังเป็นความเสี่ยงต่อเศรษฐกิจการเงินโลก

ขณะที่ดัชนีคาดการณ์ 3 เดือนข้างหน้า อยู่ที่ระดับ 102.1 ปรับตัวลดลง จาก 104.3 ใน เดือนพฤษภาคม เนื่องจากผู้ประกอบการมีความกังวลเกี่ยวกับสถานการณ์การเมืองและความชัดเจนใน การจัดตั้งรัฐบาล ตลอดจนจนการชะลอตัวของเศรษฐกิจโลกรวมถึงความไม่แน่นอนของเศรษฐกิจจีนส่งผล กระทบต่อภาคการส่งออก รวมถึงวิกฤตภัยแล้งที่เกิดจากปรากฏการณ์เอลนีโญ ส่งผลกระทบต่อภาคเกษตร และภาคอุตสาหกรรม

ดัชนีความเชื่อมั่นฯ จำแนกตามขนาดของอุตสาหกรรม ในเดือนมิถุนายน 2566 จากการ สัมภาษณ์พบว่าดัชนีความเชื่อมั่นฯ ของอุตสาหกรรมขนาดย่อม และขนาดกลาง อยู่ที่ระดับ 94.7, 99.3 ปรับตัวเพิ่มขึ้นจากระดับ 92.5 , 95.9 ในเดือนพฤษภาคม ขณะที่ดัชนีความเชื่อมั่นฯ ของอุตสาหกรรม ขนาดใหญ่ อยู่ที่ระดับ 88.7 ปรับตัวลดลงจากระดับ 89.2 ในเดือนพฤษภาคม

- ดัชนีความเชื่อมั่นคาดการณ์ 3 เดือนข้างหน้า จำแนกตามรายขนาดของอุตสาหกรรม สํารวจพบว่าดัชนีความเชื่อมั่นฯ ของอุตสาหกรรมขนาดย่อม ขนาดกลาง และขนาดใหญ่ อยู่ที่ระดับ 104.4, 103.2, 99.0 ตามลำดับ ปรับตัวลดลงจากระดับ 106.5, 104.4 และ 102.3 ในเดือนพฤษภาคม

- ดัชนีความเชื่อมั่นฯ จำแนกตามรายภูมิภาคในเดือนมิถุนายน 2566 จากการสำรวจพบว่าดัชนีความเชื่อมั่นฯ ของภาคกลาง ภาคเหนือ และภาคตะวันออกเฉียงเหนือ ที่ระดับ 98.7, 96.3 และ 97.0 ตามลำดับ ปรับตัวเพิ่มขึ้น จากระดับ 95.6, 93.0 และ 95.0 ในเดือนพฤษภาคม ขณะที่ดัชนีความเชื่อมั่นฯ ของภาคตะวันออก และภาคใต้ อยู่ที่ระดับ 86.1 และ 87.7 ปรับตัวลดลง จากระดับ 87.1 และ 88.7 ในเดือนพฤษภาคม

- ดัชนีความเชื่อมั่นคาดการณ์ 3 เดือนข้างหน้า จำแนกตามรายภูมิภาค จากการสำรวจพบว่าดัชนีความเชื่อมั่นฯ คาดการณ์ของภาคกลาง ภาคเหนือ ภาคตะวันออกเฉียงเหนือ ภาคตะวันออกและภาคใต้ อยู่ที่ระดับ 108.9, 95.7, 101.6, 110.6 และ 91.1 ตามลำดับ ปรับตัวลดลง จากระดับ 111.1, 96.3, 105.8, 102.5 และ 93.7 ในเดือนพฤษภาคม

- ดัชนีความเชื่อมั่นฯ จำแนกตามตลาด ในเดือนมิถุนายน 2566 จากการสำรวจพบว่าค่าดัชนีความเชื่อมั่นฯ กลุ่มที่เน้นตลาดในประเทศอยู่ที่ระดับ 99.4 ปรับตัวเพิ่มขึ้น จากระดับ 97.1 ในเดือนพฤษภาคม ขณะที่ดัชนีความเชื่อมั่นฯ กลุ่มที่เน้นตลาดต่างประเทศ อยู่ที่ระดับ 77.4 ปรับตัวลดลง จากระดับ 78.2 ในเดือนพฤษภาคม

- ดัชนีความเชื่อมั่นฯ คาดการณ์ 3 เดือนข้างหน้า ของกลุ่มที่เน้นตลาดในประเทศ อยู่ที่ระดับ 104.8 ปรับตัวลดลง จากระดับ 107.8 ในเดือนพฤษภาคม ขณะที่ดัชนีความเชื่อมั่นฯ คาดการณ์ 3 เดือนข้างหน้า ของกลุ่มที่เน้นตลาดต่างประเทศ อยู่ที่ระดับ 93.5 ลดลงจากระดับ 96.0 ในเดือนพฤษภาคม

ข้อเสนอแนะของผู้ประกอบการที่มีต่อภาครัฐประจำเดือนมิถุนายน 2566 ดังนี้ 1) ขอให้ภาครัฐพิจารณาปรับลดค่าไฟฟ้างวด 3/2566 (เดือนกันยายน - ธันวาคม 2566) ลงมาอยู่ที่ 4.25 บาท/หน่วย เพื่อช่วยลดต้นทุนการผลิตให้กับผู้ประกอบการและบรรเทาผลกระทบจากเศรษฐกิจที่ชะลอตัว 2) เสนอให้ภาครัฐปรับเพิ่มเที่ยวบินและการอำนวยความสะดวกในการเดินทางของนักท่องเที่ยว โดยให้ความสำคัญกับเรื่องความปลอดภัย ตลอดจนส่งเสริมและเปิดโอกาสให้ผู้ประกอบการไทยสามารถไปรโมทสินค้าไทยไปยังกลุ่มนักท่องเที่ยวต่างชาติผ่านกิจกรรมต่างๆ เพื่อช่วยสนับสนุนสินค้าอุตสาหกรรมที่เกี่ยวข้องกับอุตสาหกรรมท่องเที่ยว 3) เสนอให้ภาครัฐเตรียมมาตรการรับมือสถานการณ์ภัยแล้งที่เกิดขึ้นจากปรากฏการณ์เอลนีโญรวมถึงมีแผนบริหารจัดการน้ำอย่างเพียงพอต่อภาคเกษตรและอุตสาหกรรม และ 4.) ขอให้ภาครัฐดูแลและบรรเทาผลกระทบจากราคาสินค้าและค่าครองชีพที่ยังอยู่ในระดับสูง

ดัชนีความเชื่อมั่นภาคอุตสาหกรรม

Thai Industries Sentiment Index: TISI

ประจำเดือนมิถุนายน 2566

ดัชนีความเชื่อมั่น (TISI) มีค่าอยู่ระหว่าง 0 - 200 ซึ่งสามารถแปลความหมายได้ดังนี้

- ค่าดัชนีอยู่ในระดับต่ำกว่า 100 แสดงว่า ผู้ประกอบการภาคอุตสาหกรรมมีความเชื่อมั่นว่าภาวะการดำเนินงานนั้นๆ จะมีสภาพแย่ลง หรืออยู่ในระดับที่ไม่ดี
- ค่าดัชนีอยู่ในระดับ 100 แสดงว่า ผู้ประกอบการภาคอุตสาหกรรมมีความเชื่อมั่นว่าภาวะการดำเนินงานนั้นๆ จะไม่มีการเปลี่ยนแปลง หรืออยู่ในสภาพทรงตัวในระดับเดิม
- ค่าดัชนีอยู่ในระดับสูงกว่า 100 แสดงว่า ผู้ประกอบการภาคอุตสาหกรรมมีความเชื่อมั่นว่าภาวะการดำเนินงานนั้นๆ จะมีสภาพดีขึ้น หรืออยู่ในระดับที่ดี

ดัชนีความเชื่อมั่นฯเดือนมิถุนายน 2566

● สภาอุตสาหกรรมแห่งประเทศไทย ได้ดำเนินการสำรวจความเชื่อมั่นผู้ประกอบการประจำเดือนมิถุนายน 2566 จำนวน 1,361 ราย ครอบคลุม 45 กลุ่มอุตสาหกรรมของสภาอุตสาหกรรมแห่งประเทศไทย แยกเป็นกลุ่มอุตสาหกรรมขนาดย่อม อุตสาหกรรมขนาดกลาง และอุตสาหกรรมขนาดใหญ่ ร้อยละ 31.4, 33.1 และ 35.5 ของกลุ่มตัวอย่างทั้งหมด ตามลำดับ แบ่งเป็นกลุ่มอุตสาหกรรมในภาคกลาง ภาคเหนือ ภาคตะวันออกเฉียงเหนือ ภาคตะวันออก และภาคใต้ ร้อยละ 38.5, 15.0, 13.1, 21.7 และ 11.7 ตามลำดับ และแบ่งตามกลุ่มอุตสาหกรรมที่เน้นตลาดในประเทศ และกลุ่มอุตสาหกรรมที่เน้นตลาดต่างประเทศ ร้อยละ 76.0 และ 24.0 ตามลำดับ

● ผลการสำรวจดัชนีความเชื่อมั่นภาคอุตสาหกรรมในเดือนมิถุนายน 2566 อยู่ที่ระดับ 94.1 ปรับตัวเพิ่มขึ้น จาก 92.5 ในเดือนพฤษภาคม ปรับตัวเพิ่มขึ้นครั้งแรกในรอบ 3 เดือน เมื่อพิจารณาองค์ประกอบของค่าดัชนี พบว่าปรับตัวเพิ่มขึ้นทุกองค์ประกอบ ทั้งดัชนี คำสั่งซื้อโดยรวม ยอดขายโดยรวม ปริมาณการผลิต ต้นทุนประกอบการ และผลประกอบการ โดยมีปัจจัยสนับสนุนจากการขยายตัวของอุปสงค์ในประเทศ ทั้งการบริโภคภาคเอกชนและภาคการท่องเที่ยว ขณะที่ภาคก่อสร้างขยายตัวโดยเฉพาะภาคอสังหาริมทรัพย์และโครงการภาครัฐ นอกจากนี้การอ่อนค่าของเงินบาท และอัตราค่าระวางเรือที่ลดลงช่วยสนับสนุนภาคการส่งออก

อย่างไรก็ตาม ผู้ประกอบการยังมีความกังวลปัญหาหนี้ครัวเรือนที่กดดันกำลังซื้อในประเทศ ขณะที่ภาคการส่งออกยังคงชะลอตัว เนื่องจากอุปสงค์ในตลาดโลกที่อ่อนแอลงโดยเฉพาะสหรัฐฯ ญี่ปุ่น อาเซียนและยุโรป ตลอดจนปัญหาความขัดแย้งทางภูมิรัฐศาสตร์โลกโดยเฉพาะสงครามรัสเซีย – ยูเครน ยังกดดันราคาพลังงานโลกและราคาสินค้าโภคภัณฑ์ นอกจากนี้แนวโน้มการปรับขึ้นอัตราดอกเบี้ยของสหรัฐฯ ยังเป็นความเสี่ยงต่อเศรษฐกิจการเงินโลก

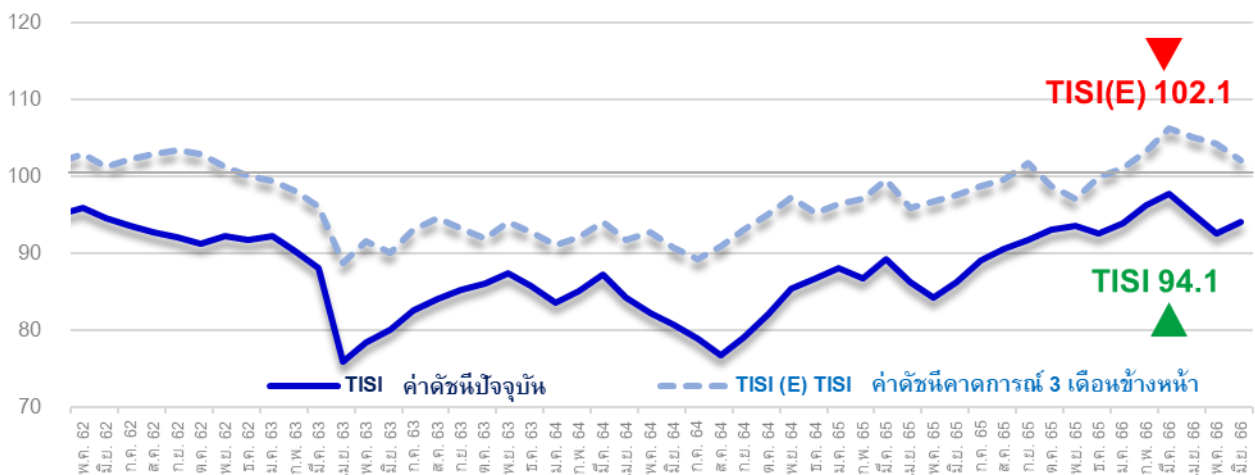
ขณะที่ดัชนีคาดการณ์ 3 เดือนข้างหน้า อยู่ที่ระดับ 102.1 ปรับตัวลดลง จาก 104.3 ในเดือนพฤษภาคม เนื่องจากผู้ประกอบการมีความกังวลเกี่ยวกับสถานการณ์การเมืองและความชัดเจนในการจัดตั้งรัฐบาล ตลอดจนการชะลอตัวของเศรษฐกิจโลกรวมถึงความไม่แน่นอนของเศรษฐกิจจีนส่งผลกระทบต่อภาคการส่งออก รวมถึงวิกฤตภัยแล้งที่เกิดจากปรากฏการณ์เอลนีโญ ส่งผลกระทบต่อภาคเกษตรและภาคอุตสาหกรรม

ตารางที่ 1 ดัชนีความเชื่อมั่นภาคอุตสาหกรรมปัจจุบัน และดัชนีคาดการณ์ 3 เดือนข้างหน้า ระหว่างเดือนมิถุนายน 2565 - เดือนมิถุนายน 2566

ปี	2565							2566					
	มิ.ย.	ก.ค.	ส.ค.	ก.ย.	ต.ค.	พ.ย.	ธ.ค.	ม.ค.	ก.พ.	มี.ค.	เม.ย.	พ.ค.	มิ.ย.
TISI	86.3	89.0	90.5	91.8	93.1	93.5	92.6	93.9	96.2	97.8	95.0	92.5	94.1
TISI(E)	97.5	98.7	99.5	101.8	98.8	97.0	99.9	101.1	103.2	106.3	105.0	104.3	102.1

หมายเหตุ : TISI (E) หมายถึงดัชนีความเชื่อมั่นฯคาดการณ์ใน 3 เดือนข้างหน้า

ภาพที่ 1 กราฟแสดงการเปรียบเทียบระหว่างดัชนีความเชื่อมั่นฯปัจจุบัน (TISI) และดัชนีความเชื่อมั่นฯคาดการณ์ ใน 3 เดือนข้างหน้า (TISI(E)) ตั้งแต่เดือนมกราคม 2562 - มิถุนายน 2566



ที่มา: ฝ่ายเศรษฐกิจและงานวิชาการ สภาอุตสาหกรรมแห่งประเทศไทย

ดัชนีความเชื่อมั่นภาคอุตสาหกรรม เดือนมิถุนายน 2566

ค่าดัชนีความเชื่อมั่นฯ ในเดือนมิถุนายน 2566 อยู่ที่ระดับ 94.1 ปรับตัวเพิ่มขึ้นจากระดับ 92.5 ในเดือนพฤษภาคม ทั้งนี้ค่าดัชนีความเชื่อมั่นฯ ที่เพิ่มขึ้น เกิดจากองค์ประกอบ ยอดขายโดยรวม คำสั่งซื้อโดยรวม ปริมาณการผลิต ต้นทุนประกอบการ และผลประกอบการ โดยรายละเอียดดังนี้ (ตารางที่ 2)

ยอดคำสั่งซื้อโดยรวม ดัชนีความเชื่อมั่นฯอยู่ที่ 100.2 เพิ่มขึ้นจากระดับ 97.7 ในเดือนพฤษภาคม 2566 ค่าดัชนีฯ ที่เพิ่มขึ้น เกิดจากองค์ประกอบยอดคำสั่งซื้อในประเทศ ซึ่งอยู่ที่ระดับ 103.6 ลดลงจากระดับ 101.3 ในเดือนพฤษภาคม 2566 ขณะที่ยอดคำสั่งซื้อจากต่างประเทศ อยู่ที่ระดับ 86.9 ลดลงจาก 90.2 ในเดือนพฤษภาคม 2566

ยอดขายโดยรวม ดัชนีความเชื่อมั่นฯอยู่ที่ระดับ 99.0 เพิ่มขึ้น จากระดับ 95.9 ในเดือนเมษายน 2566 ค่าดัชนีฯ ที่เพิ่มขึ้น เกิดจากองค์ประกอบยอดขายในประเทศซึ่งอยู่ที่ 101.5 เพิ่มขึ้นจากระดับ 99.6 ในเดือนพฤษภาคม 2566 ขณะที่ยอดขายต่างประเทศ อยู่ที่ระดับ 87.3 ลดลงจากระดับ 91.1 ในเดือนพฤษภาคม 2566

ปริมาณการผลิต ดัชนีความเชื่อมั่นฯอยู่ที่ระดับ 99.0 เพิ่มขึ้นจากระดับ 96.7 ในเดือนพฤษภาคม 2566

ต้นทุนประกอบการ (ผูกผัน) ดัชนีความเชื่อมั่นฯ อยู่ที่ระดับ 60.9 เพิ่มขึ้นจากระดับ 59.1 ในเดือนพฤษภาคม 2566

ผลประกอบการ ดัชนีความเชื่อมั่นฯอยู่ที่ระดับ 95.7 เพิ่มขึ้น จากระดับ 93.0 ในเดือนพฤษภาคม 2566

ดัชนีความเชื่อมั่นภาคอุตสาหกรรม คาดการณ์ 3 เดือนข้างหน้า

ดัชนีความเชื่อมั่นฯคาดการณ์ 3 เดือนข้างหน้าอยู่ที่ระดับ 102.9 ปรับตัวลดลง จากระดับ 104.3 ในเดือนพฤษภาคม 2566 ทั้งนี้ค่าดัชนีความเชื่อมั่นฯ คาดการณ์ที่ลดลง เกิดจากองค์ประกอบ ยอดคำสั่งซื้อโดยรวม ยอดขายโดยรวม ปริมาณการผลิต ต้นทุนประกอบการ และผลประกอบการ โดยมีรายละเอียดดังนี้

ยอดคำสั่งซื้อโดยรวม (คาดการณ์) ดัชนีความเชื่อมั่นฯ อยู่ที่ระดับ 115.9 ลดลง จากระดับ 119.3 ในเดือนพฤษภาคม 2566 ค่าดัชนีฯที่ลดลง เกิดจากองค์ประกอบดัชนียอดคำสั่งซื้อในประเทศ อยู่ที่ระดับ 113.1 ลดลง จากระดับ 114.9 ในเดือนพฤษภาคม 2566 ขณะที่ดัชนียอดคำสั่งซื้อต่างประเทศ ซึ่งอยู่ที่ระดับ 105.0 ลดลง จากระดับ 107.7 ในเดือนพฤษภาคม 2566

ยอดขายโดยรวม (คาดการณ์) ดัชนีความเชื่อมั่นขอยู่ที่ระดับ 114.0 ลดลง จากระดับ 117.1 ในเดือนพฤษภาคม 2566 ค่าดัชนีความเชื่อมั่นฯ ที่ลดลง เกิดจากองค์ประกอบดัชนียอดขายในประเทศ อยู่ที่ระดับ 112.9 ลดลง จากระดับ 116.7 ในเดือนพฤษภาคม 2566 ขณะที่ดัชนียอดขายในต่างประเทศ อยู่ที่ระดับ 105.3 ลดลงจากระดับ 106.3 ในเดือนพฤษภาคม 2566

ปริมาณการผลิต (คาดการณ์) ดัชนีความเชื่อมั่นขอยู่ที่ระดับ 114.8 ลดลง จากระดับ 116.7 ในเดือนพฤษภาคม จากยอดคำสั่งซื้อโดยรวม (คาดการณ์) และยอดขายโดยรวม (คาดการณ์) ที่ลดลง

ต้นทุนการประกอบการ (คาดการณ์) ดัชนีความเชื่อมั่นขอยู่ที่ระดับ 59.7 ลดลงจากระดับ 60.4 ในเดือนพฤษภาคม 2566

ผลประกอบการ (คาดการณ์) ดัชนีความเชื่อมั่นขอยู่ที่ระดับ 106.1 ลดลง จากระดับ 107.9 ในเดือนพฤษภาคม 2566

ตารางที่ 2 ดัชนีความเชื่อมั่นภาคอุตสาหกรรมในแต่ละองค์ประกอบเดือนพฤษภาคม เทียบกับเดือนมิถุนายน 2566

ดัชนี	ดัชนีปัจจุบัน		ดัชนีคาดการณ์ 3 เดือนข้างหน้า	
	พ.ค.66	มิ.ย.-66	พ.ค.66	มิ.ย.-66
1. ยอดคำสั่งซื้อโดยรวม	97.7	100.2	119.3	115.9
1.1 ยอดคำสั่งซื้อในประเทศ	101.3	103.6	114.9	113.1
1.2 ยอดคำสั่งซื้อจากต่างประเทศ	90.2	86.9	107.7	105.0
2. ยอดขายโดยรวม	95.9	99.0	117.1	114.0
2.1 ยอดขายในประเทศ	99.6	101.5	116.7	112.9
2.2 ยอดขายในต่างประเทศ	91.1	87.3	106.3	105.3
3. ปริมาณการผลิต	96.7	99.0	116.7	114.8
4. ต้นทุนการประกอบการ (ผูกผัน)	59.1	60.9	60.4	59.7
5. ผลประกอบการ	93.0	95.7	107.9	106.1

ที่มา: คำานวณโดยสภาอุตสาหกรรมแห่งประเทศไทย

ดัชนีความเชื่อมั่นภาคอุตสาหกรรม จำแนกตามกลุ่มอุตสาหกรรม

ดัชนีความเชื่อมั่นฯ จำแนกตามกลุ่มอุตสาหกรรมซึ่งแบ่งเป็น 45 กลุ่มอุตสาหกรรม (ตามรูปแบบการจัดกลุ่มอุตสาหกรรมของสภาอุตสาหกรรมแห่งประเทศไทย) พบว่าในเดือนมิถุนายน 2566 ค่าดัชนีความเชื่อมั่นฯ รายกลุ่มอุตสาหกรรมมีการเปลี่ยนแปลงดังนี้

- อุตสาหกรรมที่มีค่าดัชนีความเชื่อมั่นฯ เพิ่มขึ้น และมีค่าดัชนีฯ มากกว่า 100 มีจำนวน 9 อุตสาหกรรม ได้แก่ เครื่องปรับอากาศและเครื่องทำความเย็น, ยา, อาหารและเครื่องดื่ม, ผู้ผลิตไฟฟ้า, พลาสติก, อลูมิเนียม, ดิจิทัล, เครื่องสำอาง, เครื่องมือแพทย์และสุขภาพ
- อุตสาหกรรมที่มีค่าดัชนีความเชื่อมั่นฯ เพิ่มขึ้น แต่มีค่าดัชนีฯ ต่ำกว่า 100 มีจำนวน 18 อุตสาหกรรม ได้แก่ เหล็ก, ปูนซีเมนต์, หลักรถและอุปกรณ์, แกรนิตและหินอ่อน, แก้วและกระจก, เซรามิก, ไม้อัด ไม้บางและวัสดุแผ่น, เพอร์นิเจอร์, เครื่องจักรกลและโลหะการ, หล่อโลหะ, ไฟฟ้าอิเล็กทรอนิกส์และโทรคมนาคม, น้ำตาล, สมุนไพร, ผลิตภัณฑ์เสริมอาหาร, ปิโตรเคมี, ทัศนกรรมสร้างสรรค์, การจัดการสิ่งแวดล้อม, เทคโนโลยีชีวภาพ
- อุตสาหกรรมที่มีค่าดัชนีความเชื่อมั่นฯ ลดลง แต่มีค่าดัชนีฯ มากกว่า 100 มีจำนวน 6 อุตสาหกรรม ได้แก่ ยานยนต์, ชิ้นส่วนและอะไหล่ยานยนต์, โรงกลั่นน้ำมันปิโตรเลียม, พลังงานหมุนเวียน, ผลิตภัณฑ์ยาง, การพิมพ์และบรรจุภัณฑ์
- อุตสาหกรรมที่มีค่าดัชนีความเชื่อมั่นฯ ลดลง แต่มีค่าดัชนีฯ ต่ำกว่า 100 มีจำนวน 12 อุตสาหกรรม ได้แก่ สิ่งทอ, เครื่องนุ่งห่ม, หนังและผลิตภัณฑ์หนัง, รองเท้า, อัญมณีและเครื่องประดับ, โรงเลื่อย โรงอบไม้, เครื่องจักรกลการเกษตร, ต่อเรือ ซ่อมเรือและก่อสร้างงานเหล็ก, น้ำมันปาล์ม, ก๊าซ, เคมี, เยื่อและกระดาษ

ตารางที่ 3 การเปลี่ยนแปลงดัชนีความเชื่อมั่นฯจำแนกตามกลุ่มอุตสาหกรรมเดือนมิถุนายน 2566

	TISI ↓	TISI ↑
TISI > 100	<p>ยานยนต์, ชิ้นส่วนและอะไหล่ยานยนต์, โรงกลั่น น้ำมันปิโตรเลียม, พลังงานหมุนเวียน, ผลิตภัณฑ์ยาง, การพิมพ์และบรรจุภัณฑ์</p> <p style="text-align: center;">(พฤษภาคม = 5 กลุ่ม) (มิถุนายน = 6 กลุ่ม)</p>	<p>เครื่องปรับอากาศและเครื่องทำความเย็น , ยา, อาหารและเครื่องดื่ม, ผู้ผลิตไฟฟ้า, พลาสติก, อลูมิเนียม, ดิจิทัล, เครื่องสำอาง, เครื่องมือแพทย์และสุขภาพ</p> <p style="text-align: center;">(พฤษภาคม = 10 กลุ่ม) (มิถุนายน = 9 กลุ่ม)</p>
TISI < 100	<p>สิ่งทอ, เครื่องนุ่งห่ม, หนังสือและผลิตภัณฑ์หนัง, รองเท้า, อัญมณีและเครื่องประดับ, โรงเลื่อย โรงอบไม้, เครื่องจักรกลการเกษตร, ต่อเรือ ซ่อมเรือและก่อสร้างงานเหล็ก, น้ำมันปาล์ม , ก๊าซ, เคมี, เยื่อและกระดาษ</p> <p style="text-align: center;">(พฤษภาคม = 23 กลุ่ม) (มิถุนายน = 12 กลุ่ม)</p>	<p>เหล็ก, ปูนซีเมนต์, หลัังคาและอุปกรณ์, แกรนิตและหินอ่อน, แก้วและกระจก, เซรามิก , ไม้อัด ไม้บางและวัสดุแผ่น, เฟอร์นิเจอร์, เครื่องจักรกลและโลหะการ, หล่อโลหะ ไฟฟ้า อิเล็กทรอนิกส์และโทรคมนาคม, น้ำตาล, สมุนไพร, ผลิตภัณฑ์เสริมอาหาร, ปิโตรเคมี, หัตถกรรมสร้างสรรค์, การจัดการ สิ่งแวดล้อม, เทคโนโลยีชีวภาพ</p> <p style="text-align: center;">(พฤษภาคม = 7 กลุ่ม) (มิถุนายน = 18 กลุ่ม)</p>

ตารางที่ 4 ดัชนีความเชื่อมั่นภาคอุตสาหกรรม จำแนกตามรายอุตสาหกรรม

อุตสาหกรรม	2565							2566					
	มิ.ย.	ก.ค.	ส.ค.	ก.ย.	ต.ค.	พ.ย.	ธ.ค.	ม.ค.	ก.พ.	มี.ค.	เม.ย.	พ.ค.	มิ.ย.
กลุ่ม 1 อุตสาหกรรมแฟชั่น – ลดลง 5 กลุ่ม													
สิ่งทอ	67.4	69.5	71.4	72.1	77.6	80.7	77.6	74.1	72.9	71.7	67.0	63.3	61.4
เครื่องนุ่งห่ม	72.0	74.5	77.5	80.0	83.3	82.0	83.6	82.4	81.4	80.0	76.9	73.6	72.2
หนังและผลิตภัณฑ์หนัง	61.7	62.5	58.9	56.8	61.7	60.0	63.1	67.1	71.8	76.0	72.7	70.6	69.3
รองเท้า	58.3	60.0	61.8	64.4	66.7	71.4	73.3	75.0	80.0	82.0	77.8	73.3	70.0
อัญมณีและเครื่องประดับ	55.0	56.3	55.7	58.9	64.4	63.5	61.2	60.0	59.0	57.9	58.8	55.0	51.3
กลุ่ม 2 อุตสาหกรรมก่อสร้างและเครื่องใช้ในบ้าน – เพิ่มขึ้น 8 กลุ่ม ลดลง 1 กลุ่ม													
เหล็ก	68.3	66.7	62.7	61.8	60.9	60.0	58.2	55.9	55.2	60.0	56.3	54.0	57.7
ปูนซีเมนต์	89.1	88.3	84.6	87.2	85.7	89.2	86.7	90.4	95.2	97.1	92.6	93.1	96.2
หลังคาและอุปกรณ์	48.9	47.5	47.1	44.0	43.0	46.3	44.4	48.0	52.4	57.1	53.3	50.0	53.3
แกรนิตและหินอ่อน	34.7	33.8	38.3	38.7	33.6	38.4	35.5	40.0	43.3	47.8	44.7	41.1	45.0
แก้วและกระจก	73.8	73.3	76.7	78.0	82.6	87.4	86.2	89.4	93.3	96.0	96.9	92.9	95.7
เซรามิก	53.0	54.1	55.4	54.5	53.8	52.6	50.4	52.2	55.2	59.1	57.0	53.0	56.4
โรงหล่อ โรงอบไม้	50.0	46.3	50.6	51.8	56.2	54.7	53.9	58.0	62.9	66.0	66.7	69.0	65.7
ไม้อัด ไม้บางและวัสดุแผ่น	41.9	40.7	44.6	45.5	51.1	49.5	46.3	50.0	53.8	57.9	59.0	54.3	57.9
เฟอร์นิเจอร์	54.8	55.2	58.3	59.3	62.9	61.5	64.3	69.0	72.6	71.5	67.2	63.2	66.7
กลุ่ม 3 อุตสาหกรรมยานยนต์และเครื่องจักรกล – เพิ่มขึ้น 2 กลุ่ม ลดลง 4 กลุ่ม													
ยานยนต์	125.5	126.2	128.9	126.7	130.0	134.3	134.8	137.5	141.3	143.2	138.9	140.0	135.7
ชิ้นส่วนและอะไหล่ยานยนต์	115.1	116.4	118.7	114.7	118.3	121.7	123.6	125.5	126.6	131.3	126.4	127.3	124.1
เครื่องจักรกลและโลหะการ	60.4	61.0	57.6	60.0	62.0	60.9	59.3	58.0	56.9	61.3	64.0	60.0	62.9
เครื่องจักรกลการเกษตร	44.1	46.0	47.9	50.0	49.2	53.3	55.5	53.6	51.3	56.0	52.7	54.5	52.7
ต่อเรือซ่อมเรือและก่อสร้างงานเหล็ก	56.0	57.8	60.0	61.3	63.3	64.0	60.0	64.6	83.5	72.5	75.0	71.4	68.0
หล่อโลหะ	82.7	83.0	80.0	76.7	80.2	84.1	81.9	84.3	89.2	92.3	87.3	83.4	85.9
กลุ่ม 4 อุตสาหกรรมเครื่องใช้ไฟฟ้าและอิเล็กทรอนิกส์ – เพิ่มขึ้น 2 กลุ่ม													
ไฟฟ้าอิเล็กทรอนิกส์และโทรคมนาคม	99.3	101.0	97.4	93.8	90.2	89.7	85.9	85.1	83.5	82.9	79.7	80.3	82.8
เครื่องปรับอากาศและทำความเย็น	121.1	122.9	120.0	116.6	118.9	115.7	116.7	115.7	115.0	119.3	115.2	117.3	119.2

ตารางที่ 4 ดัชนีความเชื่อมั่นภาคอุตสาหกรรม จำแนกตามรายอุตสาหกรรม (ต่อ)

อุตสาหกรรม	2565							2566					
	มิ.ย.	ก.ค.	ส.ค.	ก.ย.	ต.ค.	พ.ย.	ธ.ค.	ม.ค.	ก.พ.	มี.ค.	เม.ย.	พ.ค.	มิ.ย.
กลุ่ม 5 อุตสาหกรรมอาหารและยา – เพิ่มขึ้น 5 กลุ่ม ลดลง 1 กลุ่ม													
อาหารและเครื่องดื่ม	108.2	108.6	110.9	111.4	113.9	118.0	119.3	119.8	124.2	128.6	129.3	124.5	126.0
น้ำตาล	72.5	73.3	76.3	76.8	75.6	76.4	78.7	76.7	85.9	90.0	85.0	83.6	86.7
ยา	145.5	146.0	147.5	147.9	148.7	150.5	148.7	144.0	141.3	140.6	136.2	137.4	141.2
สมุนไพร	77.8	74.8	72.7	74.7	81.2	84.3	81.5	80.1	78.4	77.6	73.1	74.9	79.5
น้ำมันปาล์ม	66.8	68.3	72.0	73.3	75.9	80.0	82.7	87.1	91.7	96.0	97.6	94.5	91.6
ผลิตภัณฑ์เสริมอาหาร	56.4	53.0	57.8	58.7	61.1	64.9	65.5	65.0	63.3	62.8	58.8	54.2	58.1
กลุ่ม 6 อุตสาหกรรมพลังงาน - เพิ่มขึ้น 1 กลุ่ม ลดลง 3 กลุ่ม													
โรงกลั่นน้ำมันปิโตรเลียม	173.3	180.0	186.7	190.0	190.0	190.0	180.0	180.0	170.0	180.0	190.0	180.0	150.0
ก๊าซ	74.0	75.4	80.0	81.4	84.4	88.3	85.3	88.3	92.9	96.7	95.0	92.0	87.1
ผู้ผลิตไฟฟ้า	175.0	177.1	172.5	157.5	156.0	160.0	155.0	157.5	161.5	162.5	167.5	170.0	172.5
พลังงานหมุนเวียน	83.8	84.4	85.7	87.6	91.2	95.9	94.3	97.4	101.9	103.8	107.6	104.7	102.4
กลุ่ม 7 อุตสาหกรรมสนับสนุน – เพิ่มขึ้น 9 กลุ่ม ลดลง 4 กลุ่ม													
ปิโตรเคมี	112.4	113.0	109.2	103.6	102.2	100.0	98.3	102.1	106.7	104.0	101.2	96.4	97.9
เคมี	84.3	81.1	84.6	86.2	91.6	93.6	89.8	92.8	96.9	101.6	97.4	92.5	90.2
ผลิตภัณฑ์ยาง	132.3	132.8	130.4	127.7	125.8	124.6	121.0	117.1	115.6	115.1	111.5	112.4	108.0
พลาสติก	125.8	127.3	124.6	120.3	115.3	118.0	115.2	111.9	110.6	109.9	105.8	101.6	103.2
เยื่อและกระดาษ	101.0	102.1	105.5	105.8	108.5	106.0	103.6	98.0	100.9	105.2	101.1	96.8	95.7
การพิมพ์และบรรจุภัณฑ์	104.4	106.7	109.3	111.1	115.1	112.7	109.5	108.9	112.9	117.0	112.2	113.9	112.0
อลูมิเนียม	124.7	125.1	122.4	118.8	116.0	120.0	116.3	118.5	122.0	126.0	121.7	117.3	120.4
หัตถกรรมสร้างสรรค์	41.4	43.2	47.0	49.5	52.4	56.0	60.0	62.4	66.7	70.9	73.0	73.8	76.1
การจัดการเพื่อสิ่งแวดล้อม	66.7	68.9	71.1	73.8	77.8	81.3	78.9	82.4	85.0	88.3	84.2	86.0	90.4
ดิจิทัล	98.7	94.0	96.4	97.1	99.9	104.2	105.7	109.5	112.7	117.1	118.9	120.8	123.5
เทคโนโลยีชีวภาพ	48.6	48.7	48.0	47.3	50.4	53.9	50.0	51.3	55.6	59.0	60.0	55.3	58.8
เครื่องสำอาง	92.0	92.5	97.8	98.4	99.8	103.3	105.0	108.2	112.7	116.9	112.0	113.3	115.2
ผู้ผลิตเครื่องมือแพทย์	131.7	133.8	136.5	138.7	140.0	139.4	137.0	132.1	130.4	129.6	130.7	131.4	132.9

ดัชนีความเชื่อมั่นภาคอุตสาหกรรม จำแนกตามขนาดอุตสาหกรรม

ดัชนีความเชื่อมั่นฯ จำแนกตามขนาดของกิจการ ประกอบด้วย

- 1) อุตสาหกรรมขนาดย่อม มีรายได้ไม่เกิน 100 ล้านบาท
- 2) อุตสาหกรรมขนาดกลาง มีรายได้มากกว่า 100 แต่ไม่เกิน 500 ล้านบาท
- 3) อุตสาหกรรมขนาดใหญ่ มีรายได้เกิน 500 ล้านบาท

ดัชนีความเชื่อมั่นฯ จำแนกตามขนาดของกิจการในเดือนมิถุนายน 2566 จากการสำรวจพบว่า ดัชนีความเชื่อมั่นฯ อุตสาหกรรมขนาดย่อม และขนาดกลาง ปรับตัวเพิ่มขึ้นจากเดือนพฤษภาคม ขณะที่ อุตสาหกรรมขนาดใหญ่ ปรับตัวลดลงจากเดือนพฤษภาคม โดยมีรายละเอียดดังนี้ (ตารางที่ 5 และภาพที่ 2)

อุตสาหกรรมขนาดย่อม ดัชนีความเชื่อมั่นฯ ในเดือนมิถุนายน 2566 อยู่ที่ระดับ 94.7 ปรับตัวเพิ่มขึ้น จากระดับ 92.5 ในเดือนพฤษภาคม อุตสาหกรรมขนาดย่อมที่มีความเชื่อมั่นเพิ่มขึ้น ได้แก่ อุตสาหกรรมเฟอร์นิเจอร์, อุตสาหกรรมเซรามิก, อุตสาหกรรมหัตถกรรมสร้างสรรค์, อุตสาหกรรมหล่อโลหะ

ปัจจัยบวก

- อุปสงค์ในประเทศขยายตัวอย่างต่อเนื่อง จากการบริโภคภาคเอกชนและภาคการท่องเที่ยว
- ภาคการท่องเที่ยวขยายตัวทั้งนักท่องเที่ยวในประเทศและนักท่องเที่ยวต่างชาติ ส่งผลดีต่อการใช้จ่ายในประเทศ

ปัจจัยลบ

- ค่าไฟฟ้ายังทรงตัวในระดับสูง
- ต้นทุนทางการเงินสูงขึ้น จากการปรับขึ้นอัตราดอกเบี้ย
- วิกฤตภัยแล้ง ส่งผลกระทบต่อภาคเกษตรและภาคอุตสาหกรรม

ขณะที่ดัชนีความเชื่อมั่นฯ คาดการณ์ 3 เดือนข้างหน้าอยู่ที่ระดับ 104.4 ปรับตัวลดลง จากระดับ 106.5 ในเดือนพฤษภาคม

อุตสาหกรรมขนาดกลาง ดัชนีความเชื่อมั่นฯ ในเดือนมิถุนายน 2566 อยู่ที่ระดับ 99.3 เพิ่มขึ้น จากระดับ 95.9 ในเดือนพฤษภาคม อุตสาหกรรมขนาดกลางที่มีความเชื่อมั่นเพิ่มขึ้น ได้แก่, อุตสาหกรรมหลังคาและอุปกรณ์ อุตสาหกรรมเครื่องสำอาง, อุตสาหกรรมผลิตภัณฑ์เสริมอาหาร, อุตสาหกรรมน้ำตาล เป็นต้น

ปัจจัยบวก

- อุปสงค์ในประเทศขยายตัวต่อเนื่อง ส่งผลดีต่อความต้องการสินค้าอุตสาหกรรม
- ภาคก่อสร้างขยายตัวต่อเนื่องโดยเฉพาะภาคอสังหาริมทรัพย์และโครงการภาครัฐ

ปัจจัยลบ

- ค่าไฟฟ้ายังทรงตัวในระดับสูง
- ต้นทุนทางการเงินสูงขึ้น จากการปรับขึ้นอัตราดอกเบี้ย
- ปัญหารถยนต์แล้ง ส่งผลกระทบต่อภาคเกษตรและภาคอุตสาหกรรม

ขณะที่ดัชนีความเชื่อมั่นฯ คาดการณ์ 3 เดือนข้างหน้าอยู่ที่ระดับ 103.2 ปรับตัวลดลงจากระดับ 104.4 ในเดือนพฤษภาคม

อุตสาหกรรมขนาดใหญ่ ดัชนีความเชื่อมั่นฯ ในเดือนมิถุนายน 2566 อยู่ที่ระดับ 88.7 ปรับตัวลดลงจากระดับ 89.2 ในเดือนพฤษภาคม อุตสาหกรรมขนาดใหญ่ที่มีความเชื่อมั่นลดลง ได้แก่ อุตสาหกรรมชิ้นส่วนและอะไหล่ยานยนต์ , อุตสาหกรรมยานยนต์ , อุตสาหกรรมโรงกลั่นน้ำมันปิโตรเลียม, อุตสาหกรรมเหล็ก เป็นต้น

ปัจจัยลบ

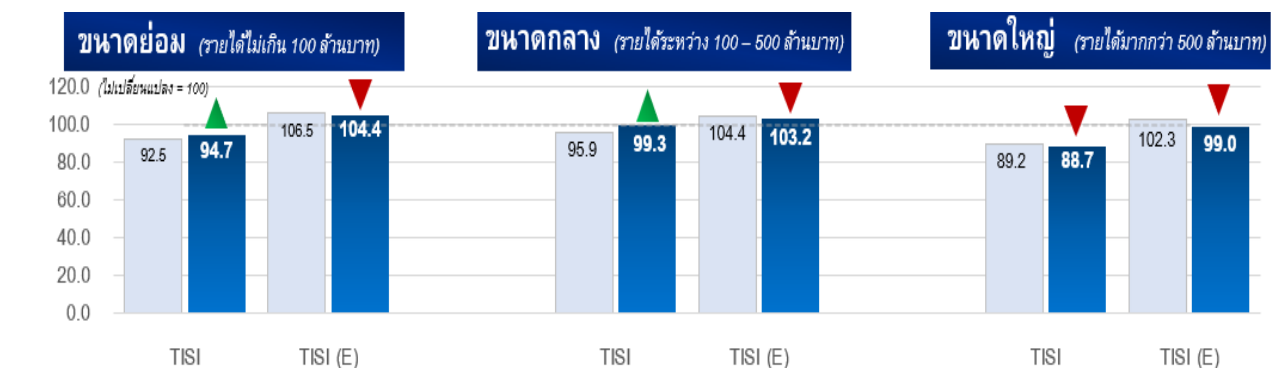
- อุปสงค์จากประเทศคู่ค้าชะลอตัวลง โดยเฉพาะสหรัฐฯ จีน ญี่ปุ่น อาเซียน และยุโรป
- สงครามรัสเซีย – ยูเครน ยังเป็นปัจจัยกดดันราคาพลังงานโลกและราคาสินค้าโภคภัณฑ์

ปัจจัยบวก

- อุปสงค์ในประเทศเพิ่มขึ้น ส่งผลดีต่อความต้องการสินค้าอุตสาหกรรม
- การอ่อนค่าของเงินบาทส่งผลดีต่อภาคการส่งออก

ขณะที่ดัชนีความเชื่อมั่นฯ คาดการณ์ 3 เดือนข้างหน้าอยู่ที่ระดับ 99.0 ปรับตัวลดลงจากระดับ 102.3 ในเดือนพฤษภาคม

ภาพที่ 2 ดัชนีความเชื่อมั่นฯ จำแนกตามขนาดอุตสาหกรรมเปรียบเทียบระหว่างเดือนพฤษภาคม กับเดือนมิถุนายน



ที่มา: ฝ่ายเศรษฐกิจและงานวิชาการ สภาอุตสาหกรรมแห่งประเทศไทย

ดัชนีความเชื่อมั่นภาคอุตสาหกรรม รายภูมิภาค

ดัชนีความเชื่อมั่นฯรายภูมิภาค ประจำเดือนมิถุนายน 2566 จากการสำรวจพบว่า ดัชนีความเชื่อมั่นฯ ของภาคกลาง ภาคเหนือ ภาคตะวันออกเฉียงเหนือ ปรับตัวเพิ่มขึ้น จากเดือนพฤษภาคม ขณะที่ดัชนีฯ ของภาคตะวันออกและภาคใต้ ปรับตัวลดลง จากเดือนพฤษภาคม โดยมีรายละเอียดดังนี้ (ตารางที่ 6 และภาพที่ 3)

ภาคกลาง ดัชนีความเชื่อมั่นฯในเดือนมิถุนายน 2566 อยู่ที่ระดับ 98.7 ปรับตัวเพิ่มขึ้นจากระดับ 95.6 ในเดือนพฤษภาคม

ปัจจัยบวก

- อุปสงค์ในประเทศขยายตัวต่อเนื่อง ส่งผลดีต่อการบริโภคสินค้าอุตสาหกรรม
- การฟื้นตัวของภาคการท่องเที่ยว
- ภาคก่อสร้างขยายตัวต่อเนื่องทั้งภาคอสังหาริมทรัพย์ และที่อยู่อาศัย

ปัจจัยลบ

- กังวลความล่าช้าในการจัดตั้งรัฐบาล
- ต้นทุนการผลิตสูงขึ้นโดยเฉพาะราคาพลังงาน
- ปัญหาภัยแล้งจะส่งผลกระทบต่อวัตถุดิบในอุตสาหกรรมแปรรูปสินค้าเกษตร

อุตสาหกรรมในภาคกลาง ที่ส่งผลด้านบวก ต่อค่าดัชนีฯ ได้แก่

อุตสาหกรรมอาหารและเครื่องดื่ม (ผลิตภัณฑ์อาหารทะเลกระป๋องและแปรรูป เครื่องปรุงรส มีคำสั่งซื้อเพิ่มขึ้น จากตลาดตะวันออกกลาง อินเดีย และCLMV ขณะที่ผลิตภัณฑ์เครื่องดื่ม มียอดขายในประเทศเพิ่มขึ้น ผลิตภัณฑ์อาหารสัตว์เลี้ยง มียอดขายในประเทศเพิ่มขึ้นเนื่องจากกระแสความนิยมเลี้ยงสัตว์เพิ่มขึ้น)

อุตสาหกรรมพลาสติก (ผลิตภัณฑ์พลาสติก มียอดขายในประเทศเพิ่มขึ้น จากอุปสงค์ที่เพิ่มขึ้น ด้านการส่งออกมีคำสั่งซื้อเพิ่มขึ้น จากตลาดยุโรป)

อุตสาหกรรมเครื่องสำอาง (ผลิตภัณฑ์เครื่องสำอางมียอดขายในประเทศเพิ่มขึ้น จากการขยายตัวของอุปสงค์ในประเทศและภาคการท่องเที่ยว ด้านการส่งออก ผลิตภัณฑ์เครื่องสำอาง คำสั่งซื้อเพิ่มขึ้นจากตลาดจีน และอาเซียน)

ดัชนีความเชื่อมั่นฯคาดการณ์ 3 เดือนข้างหน้าอยู่ที่ระดับ 108.9 ปรับตัวลดลงจากระดับ 111.1 ในเดือนพฤษภาคม

ภาคเหนือ ดัชนีความเชื่อมั่นฯ ในเดือนมิถุนายน 2566 อยู่ที่ระดับ 96.3 ปรับตัวเพิ่มขึ้นจากระดับ 93.0 ในเดือนพฤษภาคม

ปัจจัยบวก

- ภาคการท่องเที่ยว ขยายตัวต่อเนื่องช่วยกระตุ้นการใช้จ่ายในภาคเหนือ
- การขยายตัวของภาคก่อสร้างโดยเฉพาะโครงการภาครัฐ

ปัจจัยลบ

- ราคาพลังงานยังทรงตัวในระดับสูง
- ปัญหาภัยแล้งจะส่งผลกระทบต่อวัตถุดิบในอุตสาหกรรมแปรรูปสินค้าเกษตร

อุตสาหกรรมในภาคเหนือ ที่ส่งผลด้านบวก ต่อค่าดัชนี ได้แก่

อุตสาหกรรมเฟอร์นิเจอร์ (สินค้าประเภทเฟอร์นิเจอร์สำเร็จรูป มียอดขายในประเทศ เพิ่มขึ้น ขณะที่การส่งออกเฟอร์นิเจอร์สำเร็จรูป มีคำสั่งซื้อเพิ่มขึ้น จากตลาดสหรัฐฯ และญี่ปุ่น เนื่องจากสินค้าไทยเป็นที่นิยม)

อุตสาหกรรมปูนซีเมนต์ (ผลิตภัณฑ์ปูนซีเมนต์ มียอดขายและคำสั่งซื้อในประเทศเพิ่มขึ้น เนื่องจากความต้องการใช้ในภาคก่อสร้างเพิ่มขึ้น)

อุตสาหกรรมหัตถกรรมสร้างสรรค์ (สินค้าของที่ระลึกของตกแต่งบ้าน สินค้าหัตถกรรมหัตถศิลป์ มียอดขายในประเทศเพิ่มขึ้น จากการขยายตัวของภาคการท่องเที่ยว ด้านการส่งออกมีคำสั่งซื้อเพิ่มขึ้นจากญี่ปุ่น และตะวันออกกลาง เนื่องจากสินค้าหัตถกรรมของไทยเป็นที่นิยม)

ขณะที่ดัชนีความเชื่อมั่นฯ คาดการณ์ 3 เดือนข้างหน้าอยู่ที่ระดับ 95.7 ปรับตัวลดลง จากระดับ 96.3 ในเดือนพฤษภาคม

ภาคตะวันออกเฉียงเหนือ ดัชนีความเชื่อมั่นฯ ในเดือนมิถุนายน 2566 อยู่ที่ระดับ 97.0 ปรับตัวเพิ่มขึ้น จากระดับ 95.0 ในเดือนพฤษภาคม

ปัจจัยบวก

- อุปสงค์ในประเทศเพิ่มขึ้น ส่งผลดีต่อความต้องการสินค้าอุตสาหกรรม และอุตสาหกรรมเกษตร

ปัจจัยลบ

- ปัญหาภัยแล้ง ส่งผลต่ออุตสาหกรรมแปรรูปสินค้าเกษตร
- ปัญหาหนี้ครัวเรือน กดดันกำลังซื้อผู้บริโภค
- ต้นทุนทางการเงินสูงขึ้น จากการปรับขึ้นอัตราดอกเบี้ย

อุตสาหกรรมในภาคตะวันออกเฉียงเหนือ ที่ส่งผลด้านบวก ต่อค่าดัชนี ได้แก่

อุตสาหกรรมไฟฟ้าอิเล็กทรอนิกส์และโทรคมนาคม (เครื่องคอมพิวเตอร์ Notebook มียอดขายเพิ่มขึ้นเนื่องจากเป็นช่วงเปิดภาคเรียนทำให้ความต้องการใช้สินค้าเพิ่มขึ้น ขณะที่เครื่องใช้ไฟฟ้าภายในบ้าน มียอดขายในประเทศเพิ่มขึ้น ด้านการส่งออก มีคำสั่งซื้อชิ้นส่วนอิเล็กทรอนิกส์ เพิ่มขึ้น แผงวงจรไฟฟ้า จากสหรัฐฯ ญี่ปุ่น และออสเตรเลีย)

อุตสาหกรรมน้ำตาล (ผลิตภัณฑ์น้ำตาลทราย มีคำสั่งซื้อในประเทศเพิ่มขึ้น จากความต้องการบริโภคในประเทศ และอุตสาหกรรมอาหารและเครื่องดื่ม ด้านการส่งออก มีคำสั่งซื้อเพิ่มขึ้นจากประเทศอินโดนีเซีย เกาหลีใต้ เนื่องจากอุปสงค์ในตลาดโลกเพิ่มขึ้น)

อุตสาหกรรมเซรามิก (ผลิตภัณฑ์กระเบื้องเซรามิก และสุขภัณฑ์ มียอดขายในประเทศเพิ่มขึ้น จากความต้องการใช้ในภาคการก่อสร้าง)

ขณะที่ดัชนีความเชื่อมั่นฯ คาดการณ์ 3 เดือนข้างหน้าอยู่ที่ระดับ **101.6** ปรับตัวลดลง จากระดับ **105.8** ในเดือนพฤษภาคม

ภาคตะวันออก ดัชนีความเชื่อมั่นฯ ในเดือนมิถุนายน 2566 อยู่ที่ระดับ **86.1** ปรับตัวลดลง จากระดับ **87.1** ในเดือนพฤษภาคม

ปัจจัยลบ

- อุปสงค์จากประเทศคู่ค้าลดลง อาทิ สหรัฐฯ จีน และยุโรป จากภาคการผลิตที่ชะลอตัวลง
- ต้นทุนการผลิตที่ปรับตัวสูงขึ้นโดยเฉพาะราคาพลังงาน อาทิ ค่าไฟฟ้าและราคาน้ำมัน

ปัจจัยบวก

- ภาคการท่องเที่ยวขยายตัวอย่างต่อเนื่อง ส่งผลดีต่อการบริโภคและการใช้จ่ายในประเทศ
- การอ่อนค่าของเงินบาท และอัตราค่าระวางเรือที่ลดลง ช่วยสนับสนุนภาคการส่งออก
- การลงทุนในพื้นที่ EEC เพิ่มขึ้นส่งผลดีต่อความต้องการสินค้าสต็อกก่อสร้าง

อุตสาหกรรมในภาคตะวันออก ที่ส่งผลด้านลบ ต่อค่าดัชนีฯ ได้แก่

อุตสาหกรรมชิ้นส่วนและอะไหล่ยานยนต์ (ชิ้นส่วนและอะไหล่รถยนต์ มียอดขายในประเทศลดลง ด้านการส่งออกอะไหล่รถยนต์ และรถจักรยานยนต์ มีคำสั่งซื้อลดลงจากตลาดสหรัฐฯ อเมริกาใต้ และญี่ปุ่น)

อุตสาหกรรมยานยนต์ (รถยนต์นั่งส่วนบุคคล รถกระบะ และรถบรรทุก มียอดขายลดลง ตามอุปสงค์ในประเทศที่ชะลอตัวลงด้านการส่งออก มีคำสั่งซื้อลดลงจากตลาดอเมริกาใต้ และญี่ปุ่น)

อุตสาหกรรมอัญมณีและเครื่องประดับ (อัญมณีและเครื่องประดับ มีคำสั่งซื้อลดลง จากตลาดสหรัฐฯ และยุโรป เนื่องจากอุปสงค์ประเทศคู่ค้าชะลอตัวลง)

ขณะที่ดัชนีความเชื่อมั่นฯ คาดการณ์ 3 เดือนข้างหน้าอยู่ที่ระดับ **100.6** ปรับตัวลดลง ระดับ **102.5** ในเดือนพฤษภาคม

ภาคใต้ ดัชนีความเชื่อมั่นฯ ในเดือนมิถุนายน 2566 อยู่ที่ระดับ **87.7** ปรับตัวลดลง จากระดับ **88.7** ในเดือนพฤษภาคม

ปัจจัยลบ

- อุปสงค์จากประเทศคู่ค้าชะลอตัวลง จากผลกระทบเศรษฐกิจโลกถดถอย
- ต้นทุนการผลิตที่ทรงตัวในระดับสูง โดยเฉพาะราคาพลังงาน

- ปัญหาภัยแล้ง ส่งผลกระทบต่อวัตถุดิบในภาคเกษตร โดยเฉพาะยางพารา ปาล์มน้ำมัน

ปัจจัยบวก

- ภาคการท่องเที่ยวขยายตัวอย่างต่อเนื่อง ส่งผลดีต่อการบริโภคและการใช้จ่ายในภาคใต้ อุตสาหกรรมในภาคใต้ ส่งผลด้านลบ ต่อค่าดัชนีฯ ได้แก่

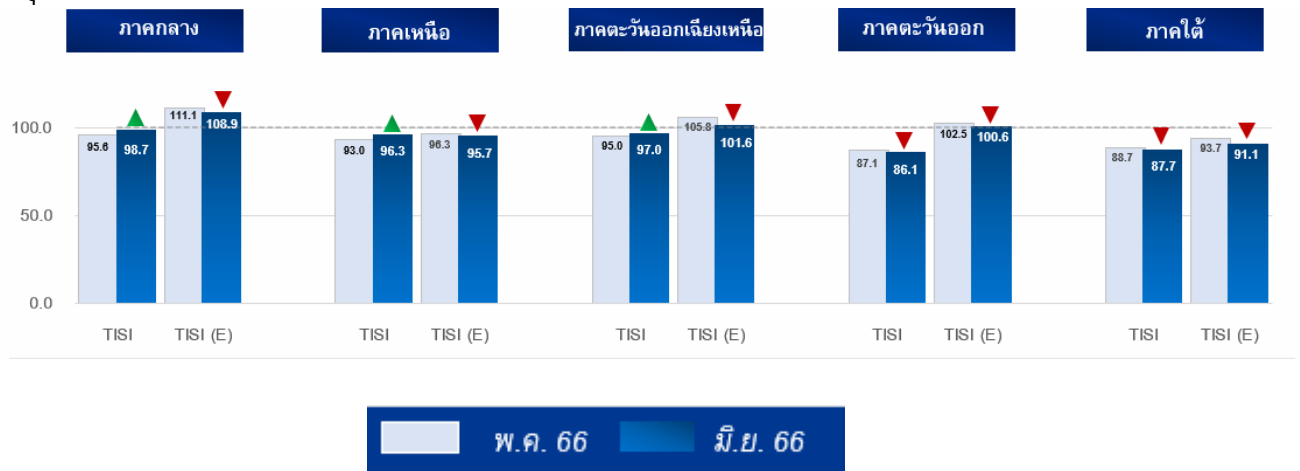
อุตสาหกรรมผลิตภัณฑ์ยาง (ผลิตภัณฑ์ยางแท่ง ยางแผ่นรมควัน กุ้งมือยางมีคำสั่งซื้อลดลง จากตลาดในประเทศ ด้านการส่งออกผลิตภัณฑ์ยางมีคำสั่งซื้อลดลงจากประเทศจีน และญี่ปุ่น)

อุตสาหกรรมน้ำมันปาล์ม (ผลิตภัณฑ์น้ำมันปาล์มมียอดขายในประเทศลดลง ขณะที่ราคา วัตถุดิบปรับตัวสูงขึ้น ด้านการส่งออกมีคำสั่งซื้อลดลงจากประเทศอินเดียและมาเลเซีย)

อุตสาหกรรมโรงเลื่อย และโรงอบไม้ (ไม้ยางพาราแปรรูป มีคำสั่งซื้อลดลงจากประเทศจีน ขณะที่ต้นทุนการผลิตเพิ่มขึ้นจากค่าไฟฟ้า)

ขณะที่ดัชนีความเชื่อมั่นฯ คาดการณ์ 3 เดือนข้างหน้าอยู่ที่ 91.1 ปรับตัวลดลง จากระดับ 93.7 ในเดือนพฤษภาคม

ภาพที่ 3 ดัชนีความเชื่อมั่นฯ จำแนกตามรายภูมิภาคเปรียบเทียบระหว่างเดือนเดือนพฤษภาคม กับเดือน มิถุนายน 2566



ที่มา: ฝ่ายเศรษฐกิจและวิชาการ สภาอุตสาหกรรมแห่งประเทศไทย

ดัชนีความเชื่อมั่นภาคอุตสาหกรรมจำแนกตามตลาด

ดัชนีความเชื่อมั่นฯ จำแนกตามตลาด (ร้อยละของการส่งออกต่อยอดขาย) ในเดือนมิถุนายน 2566 จากการสำรวจพบว่า ค่าดัชนีความเชื่อมั่นฯ กลุ่มที่เน้นตลาดในประเทศ ปรับตัวเพิ่มขึ้น จากเดือน พฤษภาคม ขณะที่กลุ่มที่เน้นตลาดต่างประเทศ ปรับตัวลดลง จากเดือนพฤษภาคม โดยมีรายละเอียด ดังนี้ (ภาพที่ 4)

กลุ่มที่มีการส่งออกน้อยกว่าร้อยละ 50 ของยอดขาย (เห็นตลาดในประเทศ) ดัชนีความเชื่อมั่นฯในเดือนมิถุนายน 2566 อยู่ที่ระดับ 99.4 ปรับตัวเพิ่มขึ้น จากระดับ 97.1 ในเดือนพฤษภาคม

ปัจจัยบวก

- อุปสงค์ในประเทศขยายตัวอย่างต่อเนื่อง จากการบริโภคภาคเอกชนและภาคการท่องเที่ยว
- ภาคก่อสร้างขยายตัวต่อเนื่องโดยเฉพาะภาคอสังหาริมทรัพย์และโครงการภาครัฐ

ปัจจัยลบ

- ต้นทุนการผลิตยังทรงตัวในระดับสูงโดยเฉพาะราคาพลังงาน
- ต้นทุนทางการเงินสูงขึ้น จากการปรับขึ้นอัตราดอกเบี้ย
- ปัญหาภัยแล้ง จากปรากฏการณ์เอลนีโญ ส่งผลต่อภาคเกษตรและภาคอุตสาหกรรม

สำหรับอุตสาหกรรมในกลุ่มนี้ที่ค่าดัชนีฯปรับตัวเพิ่มขึ้น ได้แก่ อุตสาหกรรมเฟอร์นิเจอร์, อุตสาหกรรมเครื่องสำอาง, อุตสาหกรรมแก้วกระจก, อุตสาหกรรมหล่อโลหะ, อุตสาหกรรมผลิตภัณฑ์เสริมอาหาร เป็นต้น

ขณะที่ดัชนีความเชื่อมั่นฯคาดการณ์ 3 เดือนข้างหน้า อยู่ที่ระดับ 104.8 ปรับตัวลดลงจากระดับ 107.0 ในเดือนพฤษภาคม

กลุ่มที่มีการส่งออกตั้งแต่ร้อยละ 50 ของยอดขายขึ้นไป (เห็นตลาดต่างประเทศ) ดัชนีความเชื่อมั่นฯ ในเดือนมิถุนายน 2566 อยู่ที่ระดับ 77.4 ปรับตัวลดลง จาก 78.2 ในเดือนพฤษภาคม

ปัจจัยลบ

- การชะลอตัวของภาคการส่งออก เนื่องจากอุปสงค์ในตลาดโลกที่อ่อนแอลง อาทิ สหรัฐฯ ญี่ปุ่น อาเซียน และยุโรป
- ปัญหาความขัดแย้งทางภูมิรัฐศาสตร์โลกโดยเฉพาะสงครามรัสเซีย – ยูเครน ยังเป็นปัจจัยกดดันราคาพลังงานโลก รวมถึงราคาวัตถุดิบสินค้าเกษตรยังอยู่ในระดับสูง
- แนวโน้มการปรับขึ้นอัตราดอกเบี้ยของสหรัฐฯ ยังเป็นความเสี่ยงต่อเศรษฐกิจการเงินโลก

ปัจจัยบวก

- การอ่อนค่าของเงินบาท และอัตราค่าระวางเรือที่ลดลง ช่วยสนับสนุนภาคการส่งออก

สำหรับอุตสาหกรรมในกลุ่มนี้ที่ค่าดัชนี ปรับตัวลดลง ได้แก่ อุตสาหกรรมอัญมณีและเครื่องประดับ อุตสาหกรรมผลิตภัณฑ์ยาง อุตสาหกรรมชิ้นส่วนและอะไหล่ยานยนต์ อุตสาหกรรมหนังและผลิตภัณฑ์หนัง เป็นต้น

ขณะที่ดัชนีความเชื่อมั่นฯ คาดการณ์ 3 เดือนข้างหน้า อยู่ที่ระดับ 93.5 ปรับตัวลดลง จากระดับ 96.0 ในเดือนพฤษภาคม

ภาพที่ 4 ดัชนีความเชื่อมั่นฯ จำแนกตามร้อยละของการส่งออกต่อยอดขายเปรียบเทียบระหว่างเดือนเดือนพฤษภาคม กับเดือนมิถุนายน 2566



ที่มา: ฝ่ายเศรษฐกิจและวิชาการ สภาอุตสาหกรรมแห่งประเทศไทย

ปัจจัยที่ส่งผลกระทบต่อการประกอบกิจการ เดือนมิถุนายน 2566

ปัจจัยที่ส่งผลกระทบต่อการประกอบกิจการเดือนมิถุนายน 2566 จากการสำรวจพบว่า ปัจจัยที่ผู้ประกอบการมีความกังวลเพิ่มขึ้น ได้แก่ เศรษฐกิจโลก อัตราดอกเบี้ยเงินกู้ ราคาน้ำมัน และสถานการณ์การเมืองในประเทศ ปัจจัยที่มีความกังวลลดลง ได้แก่ อัตราแลกเปลี่ยน และเศรษฐกิจในประเทศ โดยมีรายละเอียดดังนี้ (ภาพที่ 7)

สภาวะเศรษฐกิจโลก จากผลการสำรวจในเดือนมิถุนายน 2566 มีผู้ประกอบการที่ตอบว่า สถานการณ์เศรษฐกิจโลกมีทำให้ผลประกอบการ **แย่ลง** อยู่ที่ร้อยละ **80.5 เพิ่มขึ้น** จากร้อยละ **79.1** ในเดือนพฤษภาคม เนื่องจากเศรษฐกิจโลกถดถอย อุปสงค์ประเทศคู่ค้าชะลอตัวลงส่งกระทบการส่งออกของไทย ขณะที่อัตราดอกเบี้ยและอัตราเงินเฟ้อยังอยู่ในระดับสูง

อัตราดอกเบี้ยเงินกู้ จากการสำรวจในเดือนมิถุนายน 2566 ผู้ประกอบการตอบว่าอัตราดอกเบี้ยเงินกู้ส่งผลกระทบต่อการทำงานในลักษณะที่ **แย่ลง** ร้อยละ **62.8 เพิ่มขึ้น** จากร้อยละ **59.0** ในเดือนพฤษภาคม เนื่องจากคณะกรรมการนโยบายการเงิน (กนง.) ปรับขึ้นดอกเบี้ยนโยบายร้อยละ 0.25 ต่อปี

จากร้อยละ 1.75 เป็นร้อยละ 2.0 ต่อปี เมื่อวันที่ 31 พฤษภาคม 2566 ทำให้ธนาคารพาณิชย์ทยอยปรับขึ้นอัตราดอกเบี้ยเงินกู้ ส่งผลให้ผู้ประกอบการมีต้นทุนทางการเงินเพิ่มขึ้น

ราคาน้ำมัน จากผลการสำรวจในเดือนมิถุนายน 2566 มีผู้ประกอบการที่ตอบว่าราคาน้ำมันส่งผลกระทบต่อการค้าในลักษณะที่ **แย่ง** ร้อยละ **53.0 ลดลง** จากร้อยละ **54.3** ในเดือนพฤษภาคม (ตารางที่ 5) เนื่องจากราคาน้ำมันในตลาดโลกชะลอตัวลงจากเดือนก่อนหน้า

อัตราแลกเปลี่ยน (มุมมองผู้ส่งออก) โดยอัตราแลกเปลี่ยนอ้างอิงค่าเงินบาทเทียบกับดอลลาร์สหรัฐ เฉลี่ยเดือนมิถุนายน 2566 อยู่ที่ระดับ **35.07** บาทต่อดอลลาร์สหรัฐ **อ่อนค่าลง** เมื่อเทียบกับค่าเฉลี่ยในเดือนพฤษภาคม ที่ระดับ **34.40** บาทต่อดอลลาร์สหรัฐ ส่งผลดีต่อผู้ส่งออก ซึ่งผลการสำรวจพบว่า มีผู้ประกอบการที่ตอบว่าอัตราแลกเปลี่ยนทำให้ผลประกอบการ **แย่ง** อยู่ที่ร้อยละ **43.4 ลดลง** จากร้อยละ **47.5** ในเดือนพฤษภาคม

สถานการณ์ทางการเมืองในประเทศ จากการสำรวจพบว่า ผู้ประกอบการมีความกังวลต่อปัจจัยทางการเมืองในเดือนมิถุนายน 2566 ในลักษณะที่ **แย่ง** ร้อยละ **40.2 เพิ่มขึ้น** จากร้อยละ **35.0** เนื่องจากผู้ประกอบการกังวลสถานการณ์การเมืองและความชัดเจนในการจัดตั้งรัฐบาล

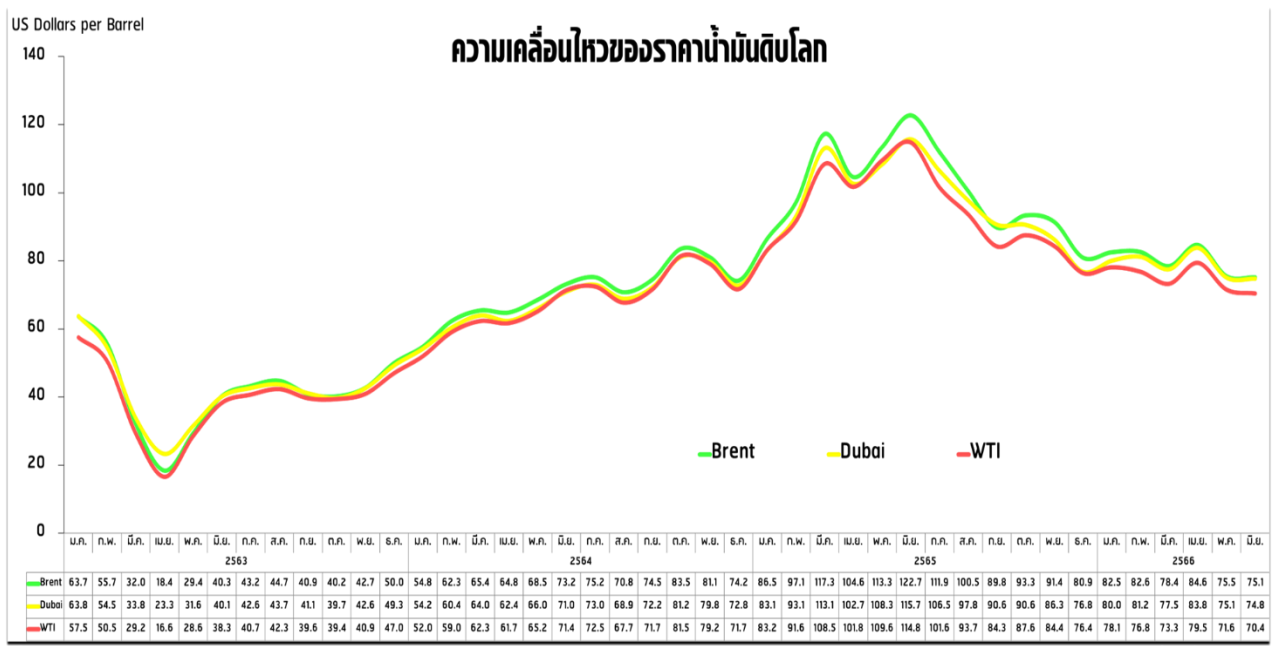
เศรษฐกิจในประเทศ จากการสำรวจในเดือนมิถุนายน 2566 พบว่า ผู้ประกอบการมีความกังวลในลักษณะที่ **แย่ง** ร้อยละ **26.5 ลดลง** จากร้อยละ **28.9** ในเดือนพฤษภาคม เนื่องจากอุปสงค์ในประเทศขยายตัวต่อเนื่อง จากการบริโภคภาคเอกชนและภาคการท่องเที่ยว

ตารางที่ 5 ราคาน้ำมันขายปลีกในประเทศ เดือนมิถุนายน 2566

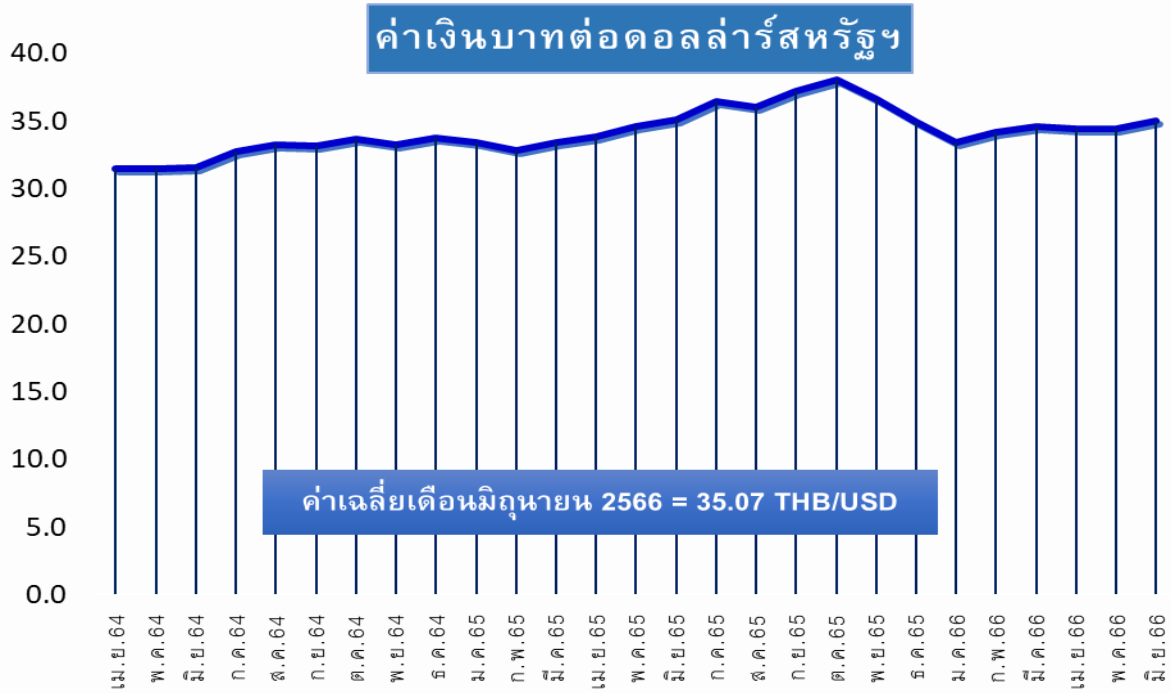
PTT DATES OF CHANGES	เบนซิน	Gasohol 95	Gasohol 91	E20	E85	Diesel
30 พ.ค. 66	42.94	35.15	34.88	32.84	33.29	31.94
2 มิ.ย. 66	42.44	34.65	34.88	32.34	32.79	31.94
7 มิ.ย. 66	43.04	35.25	34.98	32.94	33.39	31.94
10 มิ.ย. 66	43.54	35.75	35.48	33.44	33.89	31.94
14 มิ.ย. 66	43.04	35.25	34.98	32.94	33.39	31.94
17 มิ.ย. 66	42.71	34.95	34.68	32.64	33.09	31.94
20 มิ.ย. 66	43.24	35.45	35.18	33.14	33.59	31.94
27 มิ.ย. 66	42.94	35.15	34.88	32.84	33.29	31.94
Change	0.00	0.00	0.00	0.00	0.00	0.00

ที่มา: www.pttor.com

ภาพที่ 5 ราคาน้ำมันดิบในตลาดโลก

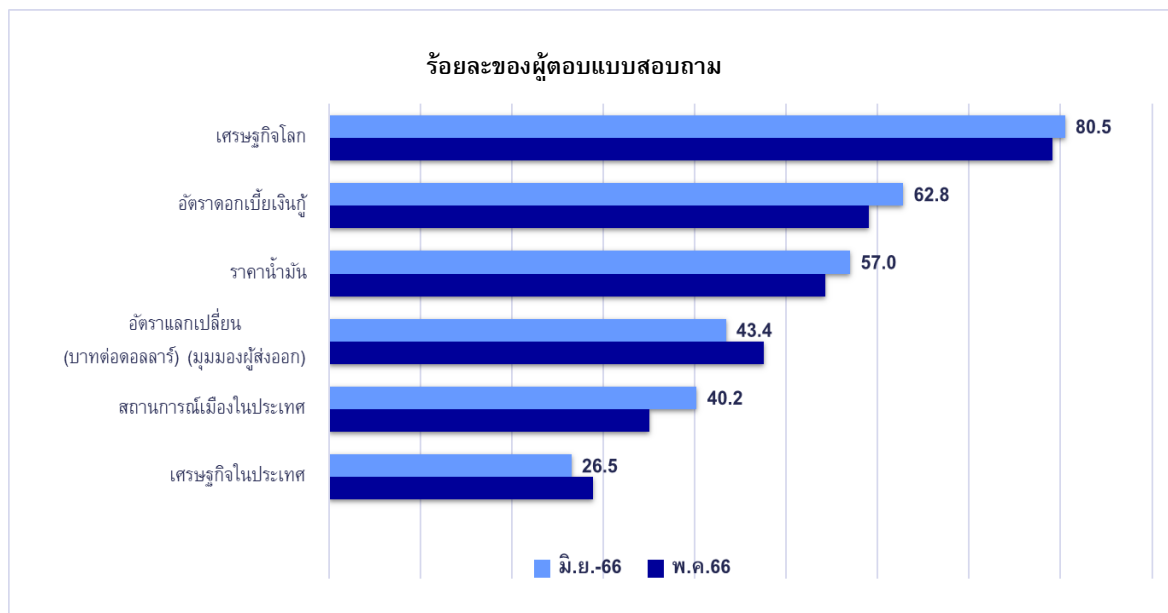


ภาพที่ 6 ค่าเงินบาทประจำเดือนมิถุนายน 2566



ที่มา: www.bot.or.th รวบรวมข้อมูลโดยฝ่ายเศรษฐกิจและวิชาการ สภาอุตสาหกรรมแห่งประเทศไทย

ภาพที่ 7 ปัจจัยที่ส่งผลกระทบต่อการค้าเนกิจการ (เรียงตามร้อยละของผู้ตอบแบบสอบถามจากมากไปหาน้อย)



จัดทำโดยฝ่ายเศรษฐกิจและวิชาการ สภาอุตสาหกรรมแห่งประเทศไทย

ข้อเสนอแนะต่อภาครัฐ

1. ขอให้ภาครัฐพิจารณาปรับลดค่าไฟฟ้างวด 3/2566 (เดือนกันยายน - ธันวาคม 2566) ลงมาอยู่ที่ 4.25 บาท/หน่วย เพื่อช่วยลดต้นทุนการผลิตให้กับผู้ประกอบการและบรรเทาผลกระทบจากเศรษฐกิจที่ชะลอตัว
 2. เสนอให้ภาครัฐปรับเพิ่มเที่ยวบินและการอำนวยความสะดวกในการเดินทางของนักท่องเที่ยว โดยให้ความสำคัญกับเรื่องความปลอดภัย ตลอดจนส่งเสริมและเปิดโอกาสให้ผู้ประกอบการไทยสามารถโปรโมทสินค้าไทยไปยังกลุ่มนักท่องเที่ยวต่างชาติผ่านกิจกรรมต่างๆ เพื่อช่วยสนับสนุนสินค้าอุตสาหกรรมที่เกี่ยวข้องกับอุตสาหกรรมท่องเที่ยว
 3. เสนอให้ภาครัฐเตรียมมาตรการรับมือสถานการณ์ภัยแล้งที่เกิดขึ้นจากปรากฏการณ์เอลนีโญ รวมถึงมีแผนบริหารจัดการน้ำอย่างเพียงพอต่อภาคเกษตรและอุตสาหกรรม
 4. ขอให้ภาครัฐดูแลและบรรเทาผลกระทบจากราคาสินค้าและค่าครองชีพที่ยังอยู่ในระดับสูง
-