

# ผลการสำรวจร้านอาหารญี่ปุ่นในประเทศไทยปี 2565

## ระยะเวลาการสำรวจ :

- สำรวจจำนวนร้าน : 1 กันยายน ถึง 15 พฤศจิกายน 2565
- การสัมภาษณ์ (17 บริษัท/องค์กร) : 15 พฤศจิกายน ถึง 10 ธันวาคม 2565

## วิธีการสำรวจ :

- Website และ Facebook ของผู้ประกอบการ
- ข้อมูลข่าวสารที่เกี่ยวข้องจากสื่อต่างๆ
- สอบถามข้อมูลทางโทรศัพท์

## ขอบข่ายการสำรวจ :

- ร้านอาหารที่ให้บริการอาหารญี่ปุ่น หรืออาหารที่มีการดัดแปลงให้เป็นสไตล์ญี่ปุ่น
- ร้านอาหารที่มีเมนูอาหารญี่ปุ่นเกินครึ่งของเมนูทั้งหมด
- ร้านอาหารที่มีการจัดที่นั่งสำหรับลูกค้าเป็นการถาวร  
(ไม่รวมร้านที่ให้บริการ Food Delivery อย่างเดียวที่ไม่มีที่นั่งสำหรับนั่งรับประทานภายในร้าน)

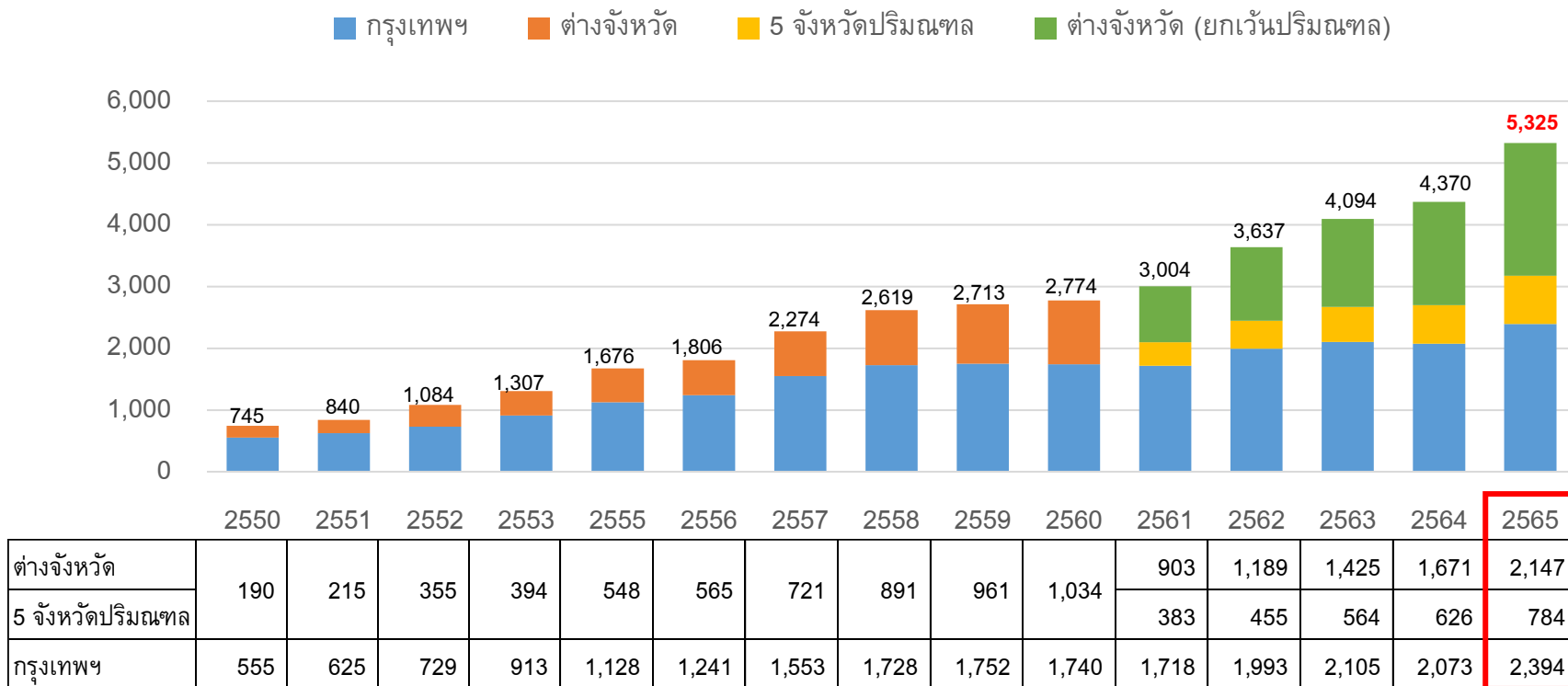
## การจำแนกประเภทร้านอาหารญี่ปุ่น :

Sushi	ร้านซูชิ, ร้านอาหารประเภทปลา, ร้านอาหารทะเล
ภัตตาคารอาหารญี่ปุ่น	ภัตตาคารอาหารญี่ปุ่น, ร้านอาหารไคเซกิ, ร้านอาหารญี่ปุ่นที่มีเมนูหลากหลาย, ร้านอาหารที่มีเมนูเป็นชุด, ร้านอาหารญี่ปุ่นสำหรับครอบครัว
Ramen	ร้านราเมง, เกี้ยวซ่า
Suki / Shabu	สุกี้ยากี้, ชาบูชาบู
Izakaya	ร้าน Izakaya, ร้านไก่ย่าง (Yakitori)
Yakiniku / BBQ	ร้านเนื้อย่าง (Yakiniku)
Café	ร้านชา, ร้านกาแฟ, ร้านเค้ก
Donburi	ข้าวหน้าเนื้อ, ข้าวหน้าเท็มปุระ (Tendon), ข้าวหน้าหมู, ข้าวหน้าอาหารทะเล (Kaisendon)
Curry / Omu-rice	ข้าวแกงกะหรี่ญี่ปุ่น, ข้าวห่อไข่ (Omu rice)
อาหารตะวันตก(Yoshoku)	อาหารตะวันตกสไตล์ญี่ปุ่น
อาหารทอด	ทงคัตสึ (Tonkatsu), คุซึคัตสึ (Kushikatsu), เท็มปุระ (Tempura)
Teppan / Okonomiyaki	อาหารย่างกระทะร้อน (Teppanyaki), พิซซ่าญี่ปุ่น (Okonomiyaki), ทาโกะยากิ (Takoyaki)
Soba / Udon	โซบะ, อุด้ง

## แนวโน้มของจำนวนร้านอาหารญี่ปุ่นในประเทศไทย

- ในปี พ.ศ. 2565 จำนวนร้านอาหารญี่ปุ่นมีทั้งหมด 5,325 ร้าน โดยมีจำนวนร้านเพิ่มขึ้น 955 ร้าน เพิ่มขึ้น 21.9% จากปีที่แล้ว ซึ่งเพิ่มขึ้นมากที่สุดนับตั้งแต่เริ่มมีการสำรวจในปี พ.ศ. 2550
- ร้านอาหารญี่ปุ่นในกรุงเทพฯ ปริมณฑล และต่างจังหวัด มีจำนวนเพิ่มมากขึ้น โดยเฉพาะต่างจังหวัดและปริมณฑลมีอัตราการเพิ่มขึ้นสูง

แผนภูมิ: จำนวนร้านอาหารญี่ปุ่นในประเทศไทย (หน่วย : ร้าน)



\* ปี พ.ศ. 2554 ไม่ได้ทำการสำรวจ

\*\* ก่อนปี พ.ศ. 2560 ไม่ได้แยกแยะระหว่าง 5 จังหวัดปริมณฑลกับต่างจังหวัดอื่น ๆ

\*\*\* ปริมณฑล ได้แก่ นครปฐม, นนทบุรี, ปทุมธานี, สมุทรปราการ, สมุทรสาคร

\*\*\*\* ปี พ.ศ. 2563, พ.ศ. 2564, พ.ศ. 2565 ไม่นับรวมร้านที่ปิดกิจการชั่วคราว

## การสำรวจร้านอาหารญี่ปุ่น จำแนกตามประเภทร้านอาหาร

- ในปี พ.ศ. 2565 จำนวนร้านอาหารเปิดใหม่มี 1,404 ร้าน เมื่อแยกดูตามประเภทร้าน จะพบว่าเกือบทุกประเภทมีจำนวนร้านเพิ่มขึ้นจากปีที่แล้ว โดยเฉพาะประเภทร้าน Sushi, ภัตตาคารอาหารญี่ปุ่น และราเม็ง มีจำนวนเพิ่มขึ้นมาก
- ร้านที่ปิดกิจการชั่วคราวจากสถานการณ์การแพร่ระบาดของโควิด-19 บางส่วนได้กลับมาเปิดให้บริการและบางส่วนปิดกิจการถาวร ทำให้จำนวนร้านปิดกิจการชั่วคราวจาก 231 ร้านในปีที่แล้ว ลดลงไปเหลือ 105 ร้านในปีนี้

ตาราง : สรุปจำนวนร้านอาหาร จำแนกตามประเภท (หน่วย: ร้าน, อัตราเพิ่ม = %)

ประเภทร้าน	2563	2564	2565			
			เปิดใหม่	ลด	รวม	อัตราเพิ่ม
Sushi	1,038	1,196	448	213	1,431	19.6
ภัตตาคารอาหารญี่ปุ่น	1,015	1,071	263	61	1,273	18.9
Ramen	420	459	185	33	611	33.1
Suki / Shabu	336	332	75	21	386	16.3
Izakaya	285	275	105	11	369	34.2
Yakiniku / BBQ	268	264	96	19	341	29.2
Café	205	227	85	34	278	22.5
Donburi	146	152	31	16	167	9.9
Curry / Omu-rice	91	106	50	15	141	33.0
อาหารตะวันตก	101	114	22	7	129	13.2
อาหารทอด	93	94	30	1	123	30.9
Teppanyaki / Okonomiyaki	67	60	4	9	55	-8.3
Soba / Udon	29	20	10	9	21	5.0
รวม	4,094	4,370	1,404	449	5,325	21.9

หมายเหตุ:  
จำนวนร้านที่ปิดกิจการชั่วคราว  
ในปี 2563 มี 70 ร้าน  
ในปี 2564 มี 231 ร้าน  
ในปี 2565 มี 105 ร้าน

(หมายเหตุ) ลด คือ ร้านที่ปิดกิจการถาวร, ร้านที่ปิดกิจการชั่วคราว และร้านที่ไม่เข้าข่ายเป็นร้านอาหารญี่ปุ่นเนื่องมาจากการเปลี่ยนแปลงเมนูอาหารและรูปแบบร้าน

## การสำรวจร้านอาหารญี่ปุ่น จำแนกตามพื้นที่กรุงเทพฯ / ปริมณฑล / ต่างจังหวัด และประเภทร้าน

- จำนวนร้านของแต่ละประเภท จำแนกตามพื้นที่กรุงเทพฯ, ปริมณฑลและต่างจังหวัด มีรายละเอียดดังต่อไปนี้

ตาราง : สรุปจำนวนร้านอาหารญี่ปุ่น จำแนกตามพื้นที่กรุงเทพฯ / ปริมณฑล / ต่างจังหวัด และประเภทร้าน ( หน่วย: ร้าน, อัตราเพิ่ม = % )

ประเภทร้าน	กรุงเทพฯ				5 จังหวัดปริมณฑล				ต่างจังหวัด (ยกเว้นปริมณฑล)			
	2563	2564	2565		2563	2564	2565		2563	2564	2565	
			จำนวนร้าน	อัตราเพิ่ม			จำนวนร้าน	อัตราเพิ่ม			จำนวนร้าน	อัตราเพิ่ม
Sushi	433	432	469	8.6	164	210	271	29.0	441	554	691	24.7
ภัตตาคารอาหารญี่ปุ่น	431	427	473	10.8	143	144	172	19.4	441	500	628	25.6
Ramen	240	241	300	24.5	67	76	104	36.8	113	142	207	45.8
Suki / Shabu	146	135	158	17.0	48	51	53	3.9	142	146	175	19.9
Izakaya	201	181	220	21.5	10	13	23	76.9	74	81	126	55.6
Yakiniku / BBQ	148	145	178	22.8	37	33	42	27.3	83	86	121	40.7
Café	139	147	174	18.4	19	22	26	18.2	47	58	78	34.5
Donburi	97	101	105	4.0	23	22	26	18.2	26	29	36	24.1
Curry / Omu-rice	59	59	78	32.2	12	13	20	53.8	20	34	43	26.5
อาหารตะวันตก	72	80	91	13.8	17	18	20	11.1	12	16	18	12.5
อาหารทอด	72	72	93	29.2	14	15	21	40.0	7	7	9	28.6
Teppanyaki / Okonomiyaki	42	37	36	-2.7	9	8	6	-25.0	16	15	13	-13.3
Soba / Udon	25	16	19	18.8	1	1	0	-100.0	3	3	2	-33.3
รวม	2,105	2,073	2,394	15.5	564	626	784	25.2	1,425	1,671	2,147	28.5

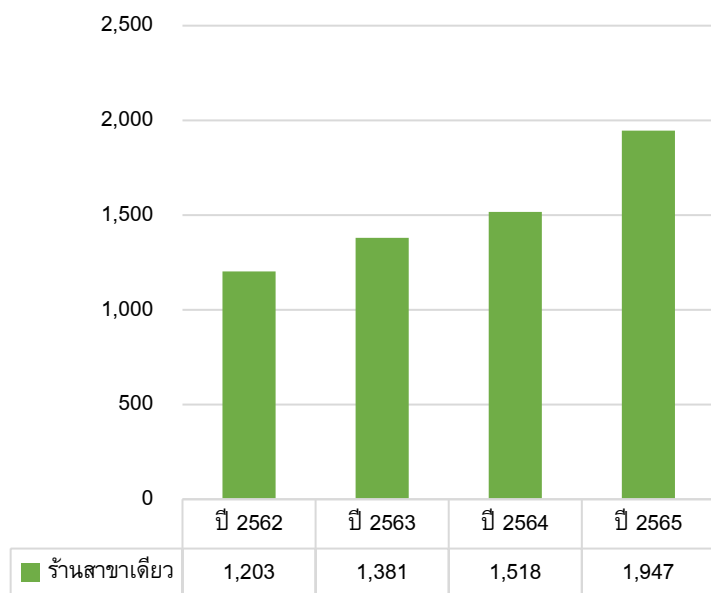
(หมายเหตุ) ปริมณฑล ได้แก่ นครปฐม, นนทบุรี, ปทุมธานี, สมุทรปราการ, สมุทรสาคร

## วิเคราะห์จำนวนร้านสาขาเดี่ยวและแบรนด์ร้านอาหารญี่ปุ่นที่มีหลายสาขา

- จำนวนร้านอาหารที่มีสาขาเดี่ยวมีทั้งหมด 1,947 ร้าน เพิ่มขึ้น 28.3% จากปีที่แล้ว
- จำนวนแบรนด์ร้านอาหารญี่ปุ่นที่มีหลายสาขาก็เพิ่มขึ้นเช่นกัน โดยเฉพาะอย่างยิ่งแบรนด์ที่มีร้าน 2 ถึง 5 สาขาที่มีจำนวนเพิ่มขึ้นมาก

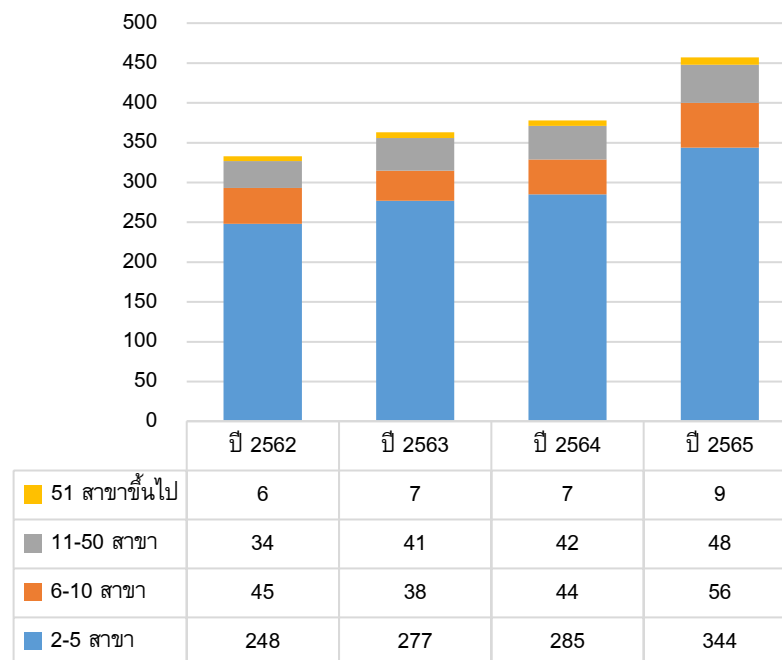
แผนภูมิ : จำนวนร้านอาหารที่มีสาขาเดี่ยว

(หน่วย: ร้าน)



แผนภูมิ : จำนวนแบรนด์ร้านอาหารญี่ปุ่นที่มีหลายสาขา

(หน่วย: แปรนต์)



## วิเคราะห์ข้อมูลราคาอาหารเฉลี่ยต่อหัว

- ในปี พ.ศ. 2565 เมื่อจำแนกจำนวนร้านที่เปิดดำเนินการอยู่ด้วยราคาอาหารเฉลี่ยต่อหัวพบว่า ระดับราคาอาหารเฉลี่ยต่อหัว 101-250บาท เป็นช่วงราคาที่มีจำนวนร้านมากที่สุด ตามด้วยระดับราคา 251 – 500 บาท ซึ่งเหมือนกันทั้งในกรุงเทพฯ และต่างจังหวัด ระดับราคาที่รองลงมาคือ 501 – 1,000 บาทสำหรับกรุงเทพฯ และต่ำกว่า 100 บาทสำหรับต่างจังหวัด
- สำหรับร้านเปิดใหม่พบว่า มีร้านเปิดใหม่จำนวนมากทั้งในกรุงเทพฯ และต่างจังหวัด โดยระดับราคาอาหารเฉลี่ยต่อหัวอยู่ที่ 101 - 250 บาท ระดับราคาที่รองลงมาคือระดับต่ำกว่า 100 บาทในต่างจังหวัด

ตาราง : ระดับราคาอาหารเฉลี่ยต่อหัวของร้านอาหารที่เปิดดำเนินการอยู่

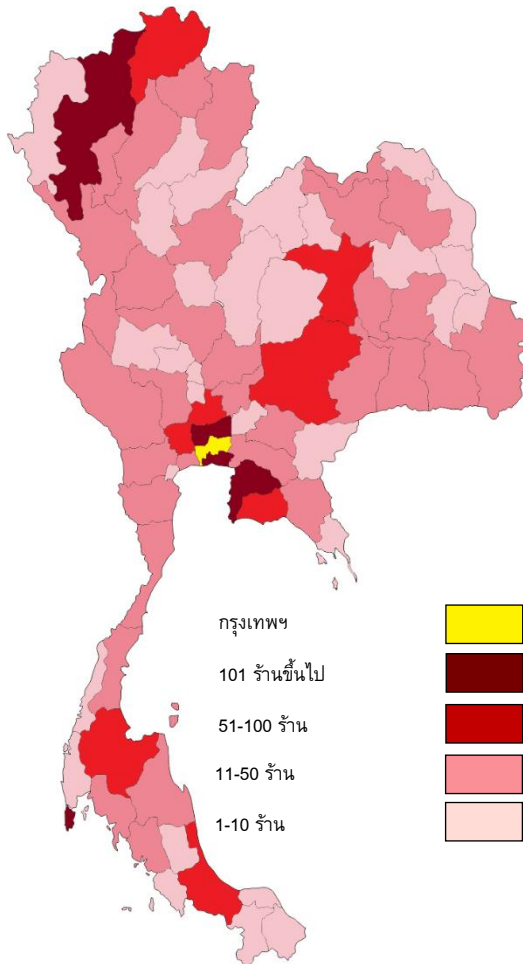
ราคาต่อหัว	ร้านเปิดดำเนินการอยู่			ร้านเปิดใหม่		
	ทั่วประเทศ	กรุงเทพฯ	ต่างจังหวัด	ทั่วประเทศ	กรุงเทพฯ	ต่างจังหวัด
ต่ำกว่า 100	686	188	498	218	53	165
101 - 250 บาท	1,936	855	1,081	413	171	242
251 - 500 บาท	1,190	602	588	175	84	91
501 - 1,000 บาท	596	404	192	96	70	26
เกิน 1,000 บาท	208	176	32	33	24	9
ไม่สามารถยืนยันได้	709	169	540	469	126	343
รวม	5,325	2,394	2,931	1,404	528	876

ที่มา: จัดทำโดยเจโทรกรุงเทพฯ โดยอ้างอิงข้อมูลจากเว็บไซต์แนะนำอาหารของไทย Wongnai (<https://www.wongnai.com/>)

(หมายเหตุ) ระยะเวลาสำรวจ (ตั้งแต่วันที่ 1 กันยายน ถึง 15 พฤศจิกายน พ.ศ. 2565)

- ร้านอาหารญี่ปุ่นมีแนวโน้มเพิ่มขึ้นทั่วประเทศ โดยเฉพาะในพื้นที่กรุงเทพฯ ปริมณฑล เมืองท่องเที่ยวและเมืองใหญ่ในต่างจังหวัด มีจำนวนร้านมาก
- จากการสำรวจในปี พ.ศ. 2565 ยังคงพบว่า มีร้านอาหารญี่ปุ่นเปิดดำเนินการอยู่ในทุกจังหวัดต่อเนื่องจากปี พ.ศ. 2563 และ พ.ศ. 2564

แผนภาพ : การกระจายตัวของร้านอาหารญี่ปุ่น



ตาราง : จำนวนร้านอาหารญี่ปุ่น, ประชากรไทย, จำนวนนักท่องเที่ยว และจำนวนชาวญี่ปุ่นในแต่ละจังหวัด

อันดับ	จังหวัด	2564 (จำนวนร้าน)	2565			ประชากรไทย ปี 2564 (หมื่นคน)	จำนวนนักท่องเที่ยว ปี 2562 (หมื่นคน)	จำนวน ชาวญี่ปุ่นในไทย ปี 2560 (คน)
			เปิดใหม่ (จำนวนร้าน)	ลด (จำนวนร้าน)	รวม (จำนวนร้าน)			
1	กรุงเทพมหานคร	2,073	528	207	2,394	553	4,905	52,871
2	ชลบุรี	259	108	15	352	158	1,581	7,184
3	นนทบุรี	281	74	27	328	129	107	700
4	เชียงใหม่	190	73	22	241	179	892	2,489
5	สมุทรปราการ	139	49	13	175	136	120	1,130
6	ปทุมธานี	114	45	12	147	119	70	1,211
7	ภูเก็ต	85	34	6	113	42	1,383	715
8	นครปฐม	61	31	2	90	92	140	229
9	นครราชสีมา	80	18	11	87	263	580	594
10	สงขลา	70	16	10	76	143	623	86
11	ขอนแก่น	63	22	10	75	179	353	226
12	ระยอง	49	28	9	68	75	494	536
13	เชียงราย	39	23	3	59	130	324	401
14	อยุธยา	42	13	2	53	82	169	1,117
15	สุราษฎร์ธานี	46	12	7	51	107	551	141
16	อุดรธานี	39	14	5	48	157	276	170
17	สมุทรสาคร	31	13	-	44	59	75	120
18	อุบลราชธานี	33	15	5	43	187	181	59
19	ฉะเชิงเทรา	21	22	2	41	72	55	102
20	ราชบุรี	30	17	6	41	87	104	44
	อื่นๆ	625	249	75	799	3,668	6,533	2,629
	รวม	4,370	1,404	449	5,325	6,617	19,516	72,754

ที่มา: ประชากรไทย = สำนักทะเบียนกลาง กระทรวงมหาดไทย (ณ วันที่ 31 ธันวาคม 2564)

จำนวนนักท่องเที่ยว = สถิตินักท่องเที่ยวภายในประเทศไทย ปี 2562 กระทรวงการท่องเที่ยวและกีฬา

จำนวนชาวญี่ปุ่น = จำนวนชาวญี่ปุ่นที่อาศัยอยู่ในประเทศไทย กระทรวงการต่างประเทศ ประเทศญี่ปุ่น (ณ วันที่ 1 ตุลาคม 2560)



## สถานการณ์ปัจจุบันของร้านอาหารญี่ปุ่นและแนวโน้มในอนาคต

### ● จำนวนลูกค้าและรายได้ฟื้นตัวจากปีที่แล้ว แต่ยังไม่เทียบเท่าปี 2562 ซึ่งเป็นช่วงก่อนการแพร่ระบาดของโควิด-19

- การยกเลิกมาตรการควบคุมของภาครัฐที่มีการบังคับใช้ในระหว่างการแพร่ระบาดของโควิด-19 และในปี 2565 มีการผ่อนคลายมาตรการควบคุมการเข้าประเทศ ส่งผลให้จำนวนนักท่องเที่ยวต่างชาติมีแนวโน้มฟื้นตัว
- จากการสัมภาษณ์ผู้เกี่ยวข้องกับร้านอาหารญี่ปุ่น (ระยะเวลา: 15 พฤศจิกายน ถึง 10 ธันวาคม) หลายท่านให้ความเห็นว่า ยอดขายของร้านอาหารญี่ปุ่นได้ฟื้นตัวขึ้นถึงประมาณ 70-90% เมื่อเทียบกับปี 2562 ซึ่งเป็นช่วงก่อนการแพร่ระบาดของโควิด-19 เหตุผลหลักที่ฟื้นตัวยังไม่เต็มที่ที่หลายท่านพูดถึงคือ ต้นทุนวัตถุดิบอาหารที่สูงขึ้น การฟื้นตัวของความต้องการงานเลี้ยงสังสรรค์และจำนวนนักท่องเที่ยว เป็นต้น

ยอดขายของบริษัทบริหารเซ่นร้านอาหารญี่ปุ่นรายใหญ่ในไตรมาสที่ 1 ถึง 3 ของปี พ.ศ. 2565 อยู่ที่ 43-112% เมื่อเทียบกับช่วงเดียวกันของปี พ.ศ. 2562

(รายงานงบการเงินของบริษัทเซ่นร้านอาหารญี่ปุ่นรายใหญ่)

มูลค่าตลาดของอุตสาหกรรมร้านอาหารปี พ.ศ. 2565 จะเติบโต 12.9% จากปีก่อน คิดเป็น 4.065 แสนล้านบาท

(รายงาน ECON ANALYSIS วันที่ 25 ตุลาคม 2565 ศูนย์วิจัยกสิกรไทย)

### ● พฤติกรรมการสั่งอาหารเดลิเวอรี่น้อยลง แต่คาดว่าจะยังคงมีการใช้ต่อไป

- ผู้เกี่ยวข้องกับร้านอาหารญี่ปุ่นหลายท่านให้ความเห็นว่า แนวโน้มการใช้ Food Delivery เริ่มชะลอลดตัวลง เนื่องจากสถานการณ์ร้านอาหารค่อยๆ เข้าสู่สภาวะปกติ อย่างไรก็ตาม คาดว่ายังคงมีการใช้ Food Delivery ต่อไป ร้านอาหารแต่ละร้านใช้ Food Delivery ในรูปแบบที่แตกต่างกันตามเมนูหลัก และกลยุทธ์ของร้าน
- ร้านอาหารที่ขายอาหารโดยใช้ช่องทาง Food Delivery อย่างเดียว รวมถึงร้านที่ขายอาหารญี่ปุ่นแบบ Delivery เท่านั้น (ไม่ได้เป็นเป้าหมายการสำรวจจำนวนร้านอาหารญี่ปุ่นฉบับนี้) มีแนวโน้มเพิ่มมากขึ้น

ประมาณการมูลค่าตลาดของ Food Delivery ในปี พ.ศ. 2565 เติบโตขึ้น 1.7 – 5.0% จากปีที่แล้ว ซึ่งมีอัตราการขยายตัวลดลง เมื่อเทียบกับปีที่แล้วที่มีการขยายตัวถึง 46.4%

(รายงาน ECON ANALYSIS วันที่ 22 มิถุนายน 2565 ศูนย์วิจัยกสิกรไทย)

### ● แนวโน้มการขยายตัวของธุรกิจอาหารญี่ปุ่นของประเทศไทยในอนาคต

- ปี 2565 จำนวนร้านอาหารญี่ปุ่นในประเทศไทยมีจำนวนเพิ่มขึ้นมาก โดยเป็นการเพิ่มขึ้นของเซ่นร้านอาหารญี่ปุ่น ร้านที่ขยายสาขาโดยการขายแฟรนไชส์ และร้านสาขาเดียวที่บริหารโดยคนไทย
- ผู้เกี่ยวข้องกับร้านอาหารญี่ปุ่นให้ความเห็นว่า ในประเทศไทยมีขายอาหารญี่ปุ่นมานานกว่า 30 ปี คนรุ่นใหม่จำนวนมากคุ้นเคยกับอาหารญี่ปุ่นมาตั้งแต่สมัยเด็ก ๆ มีคาดการณ์ว่าในอนาคตร้านอาหารญี่ปุ่นจะแพร่หลายและได้รับความนิยมมากขึ้นในประเทศไทยโดยเฉพาะในต่างจังหวัด และจะมีการนำเสนออาหารญี่ปุ่นให้กับผู้บริโภคคนไทยในรูปแบบที่หลากหลายมากขึ้น ในระดับราคาอาหารที่มีความหลากหลายมากขึ้น

ที่มา : จัดทำโดยเจโทรกรุงเทพฯ โดยอ้างอิงข้อมูลจากการสำรวจผู้ที่เกี่ยวข้องกับอาหารญี่ปุ่น (15 พฤศจิกายน ถึง 10 ธันวาคม) เว็บไซต์ของแต่ละบริษัท เป็นต้น