



สถานการณ์การค้าและ โอกาสของไทยในยูเออี

ปณต บุญยะโทตระ

Pontis (Thailand) Co.Ltd.

สภาอุตสาหกรรมแห่งประเทศไทย

20 เมษายน 2566

Middle East & North Africa MENA

ประชากร 657 ล้านคน :

- ตอ.กลาง 411 คน
- แอฟริกาเหนือ 246 ล้านคน

22 ประเทศ :

ตอ.กลาง 15 ประเทศ :

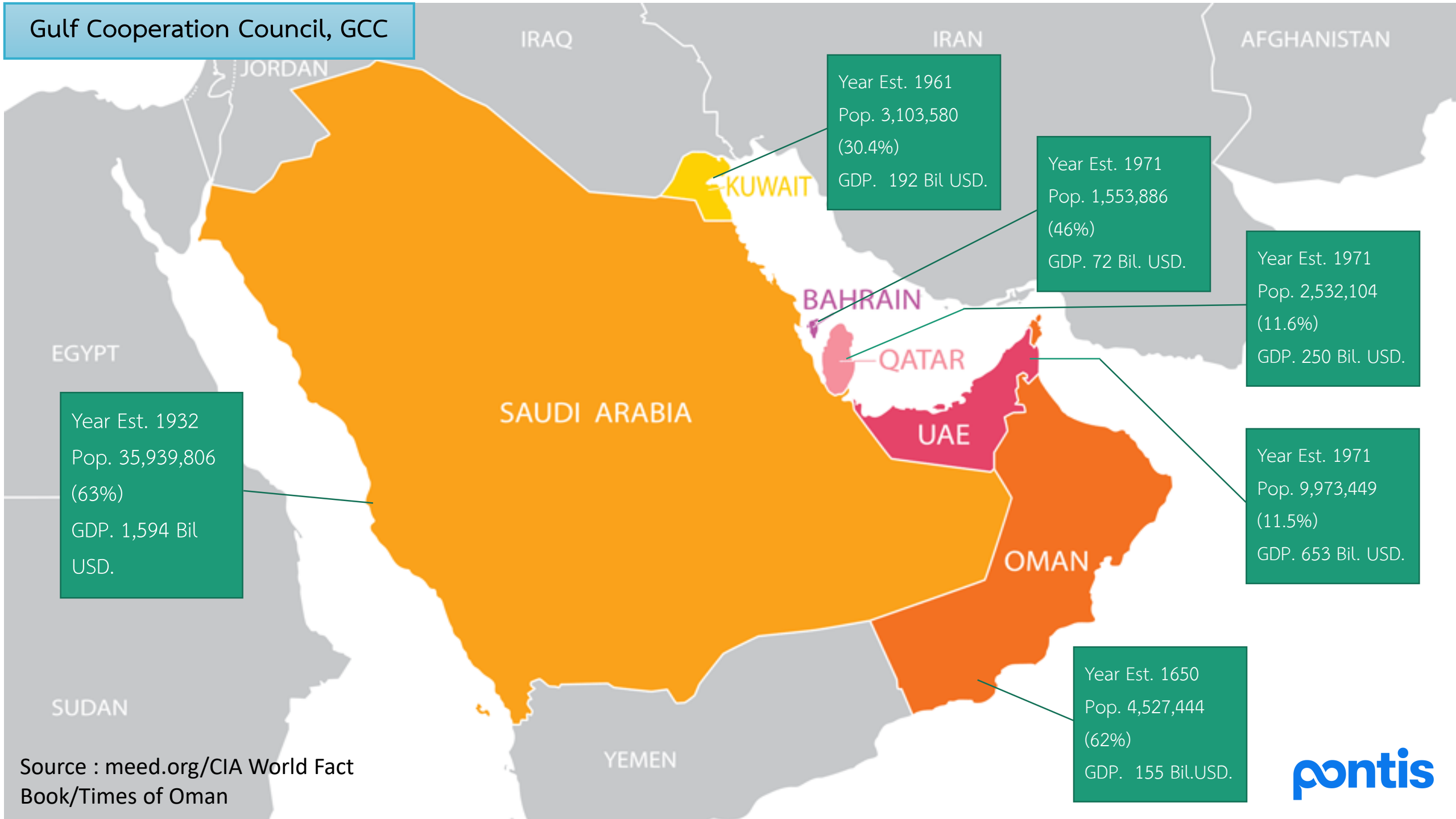
สหรัฐอาหรับเอมิเรตส์,
บาห์เรน, ไซปรัส, อิสราเอล, อิรัก
อิหร่าน, จอร์แดน, คูเวต
เลบานอน, โอมาน, กาตาร์,
ซาอุดีอาระเบีย, ซีเรีย, ตุรกี,
เยเมน,

แอฟริกาเหนือ 7 ประเทศ :

แอลจีเรีย, อียิปต์, ลิเบีย,
โมร็อกโก, ซูดาน, ตูนิเซีย,
ซาฮาร่าตะวันตก



Gulf Cooperation Council, GCC



Year Est. 1932
Pop. 35,939,806
(63%)
GDP. 1,594 Bil
USD.

Year Est. 1961
Pop. 3,103,580
(30.4%)
GDP. 192 Bil USD.

Year Est. 1971
Pop. 1,553,886
(46%)
GDP. 72 Bil. USD.

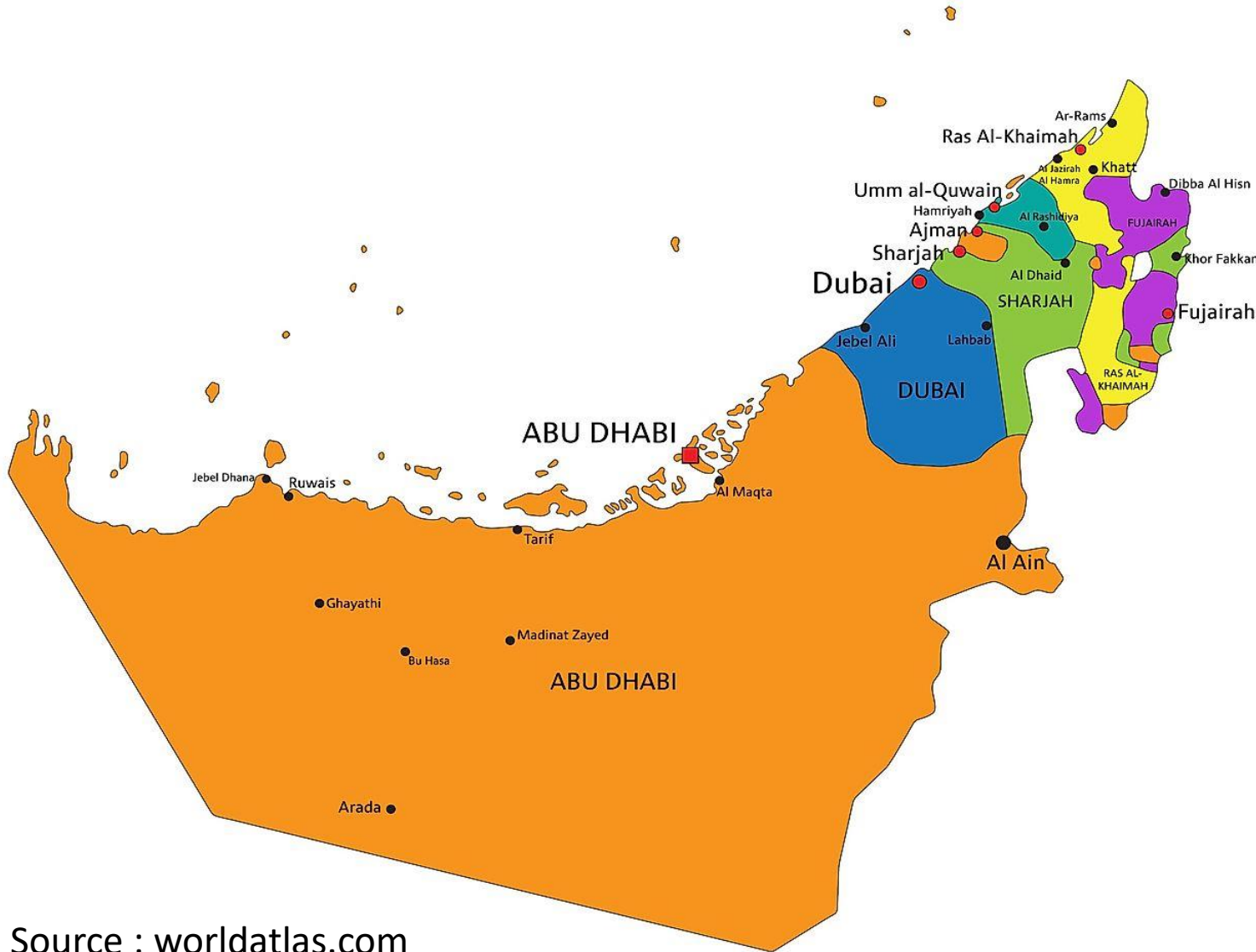
Year Est. 1971
Pop. 2,532,104
(11.6%)
GDP. 250 Bil. USD.

Year Est. 1971
Pop. 9,973,449
(11.5%)
GDP. 653 Bil. USD.

Year Est. 1650
Pop. 4,527,444
(62%)
GDP. 155 Bil.USD.

Source : meed.org/CIA World Fact Book/Times of Oman

United Arab Emirates, U.A.E.



- Population 9.89 Million (2020)

- Emirati 960,000
- India 2,600,000
- Pakistan 1,200,000
- Bangladesh 700,000
- Philippines 526,000

Source : worldatlas.com

Jebel Ali Port



World's 11th largest Port

14 Million TEU

Picture : Gulf News

Dhow fleet

The Ports, Customs and Free Zone Corporation (PCFC) established the Marine Agency for Wooden Dhows in 2020



Dubai Dhow Fleet



Tonnage :

- 600 - 800
Tonnes
- 1,500 – 3,500
Tonnes

Source : the nationalnews

Dubai Dhow Fleet



Destinations :

- Iran
- Yemen
- Pakistan
- Somaliland

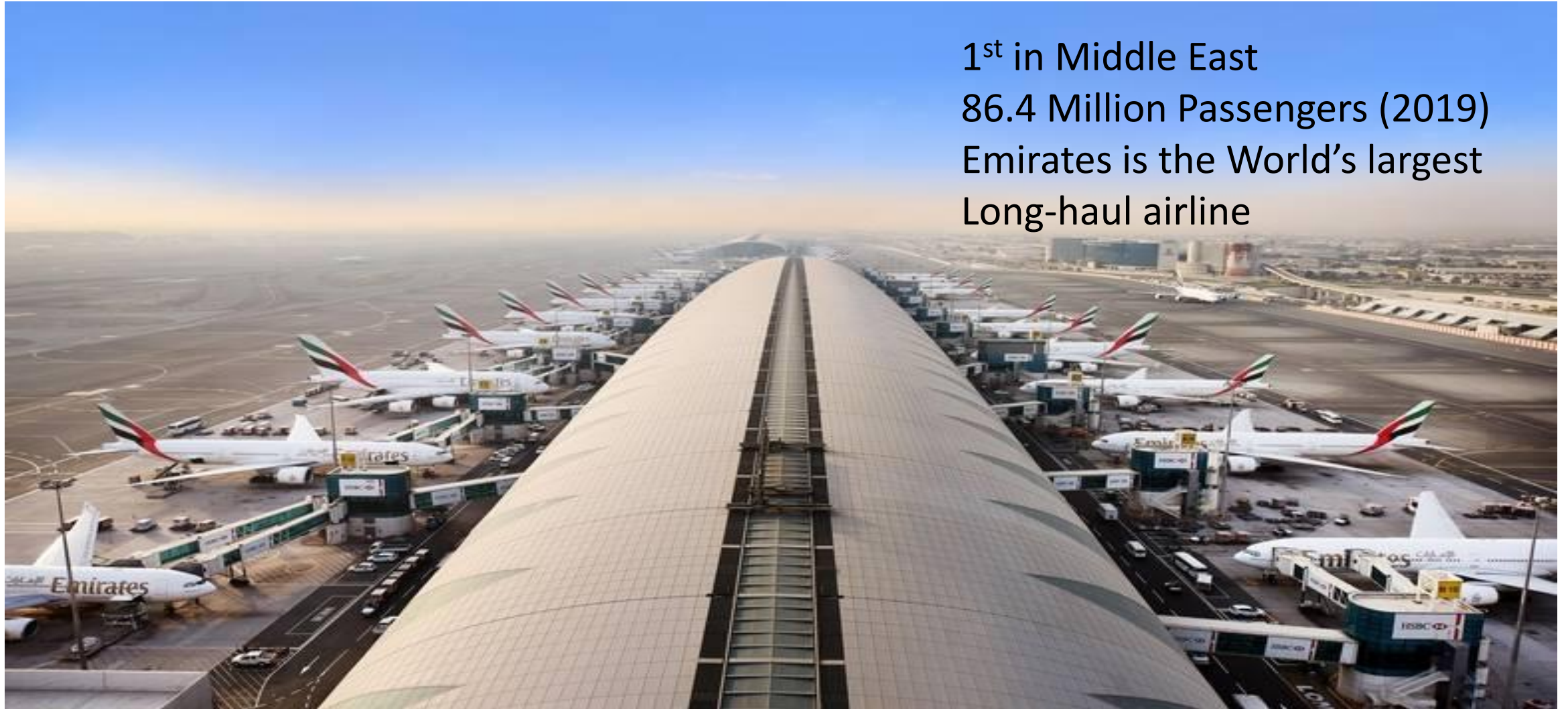
Source : the nationalnews

Dubai Dhow Fleet



Picture : Panot Punyahotra

Dubai International Airport



1st in Middle East
86.4 Million Passengers (2019)
Emirates is the World's largest
Long-haul airline

World Logistics Passport, WLP

Governance: WLP was founded in 2020 by the ruler of Dubai...

"OUR NEXT GOAL IS TO BUILD OUR OWN SILK ROAD IN COOPERATION WITH OUR FRIENDLY NEIGHBOURS WHO SHARE OUR VISION"



HH Sheikh Mohammed bin Rashid Al Maktoum
Prime Minister of the UAE, Ruler of the Emirate of Dubai

GULF NEWS 
BUSINESS

Sheikh Mohammed's China visit to boost economic cooperation

China is UAE's second-largest trading partner, with \$60 billion bilateral trade

Khaleej Times

Sheikh Hamdan chairs meeting to implement Sheikh Mohammed's 50-year vision

Staff Reporter / Dubai
Filed on June 30, 2019 / Last updated on June 30, 2019 at 07:10 pm

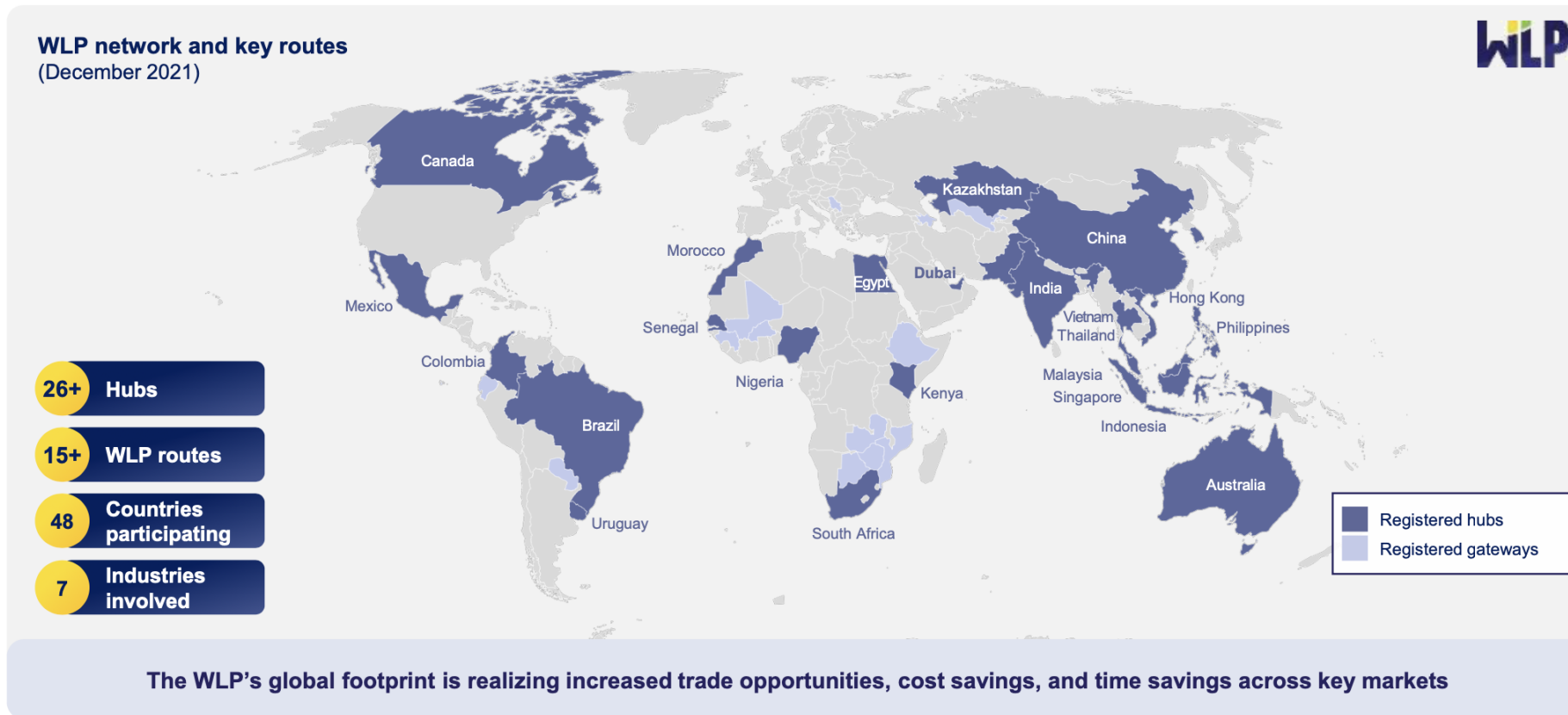
The National

Sheikh Hamdan approves Dubai Silk Road strategy

► The strategy aims to develop the emirate's logistics sector, as part of economic diversification plans

World Logistics Passport, WLP

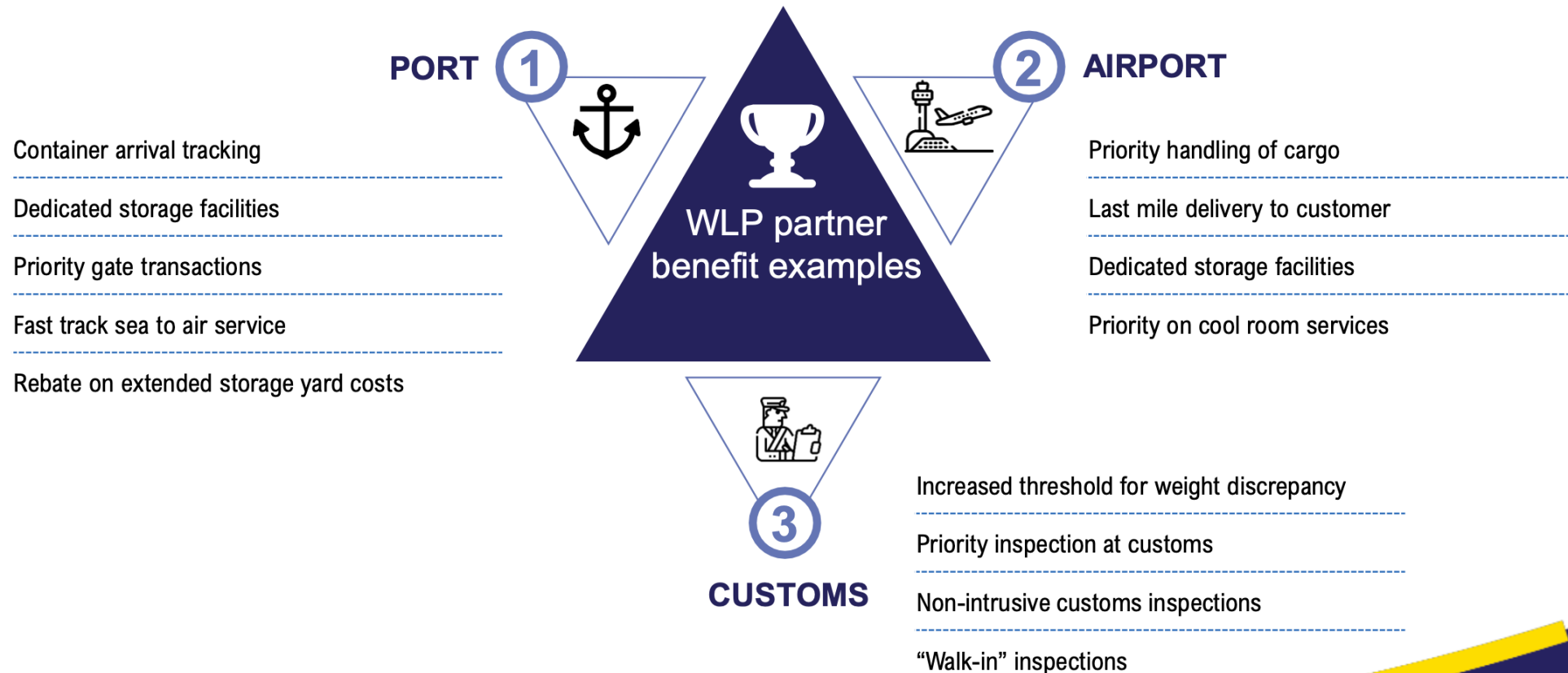
Objectives: This partner network helps WLP grow trade along under-utilized routes and share best practices between Hubs



World Logistics Passport, WLP

Loyalty Program: Partners provide benefits to these traders to solve logistics challenges and meet their trade objectives

Sample of WLP benefits offered by different logistics ecosystem Partners



Oil prices just recently pass 5-month lows

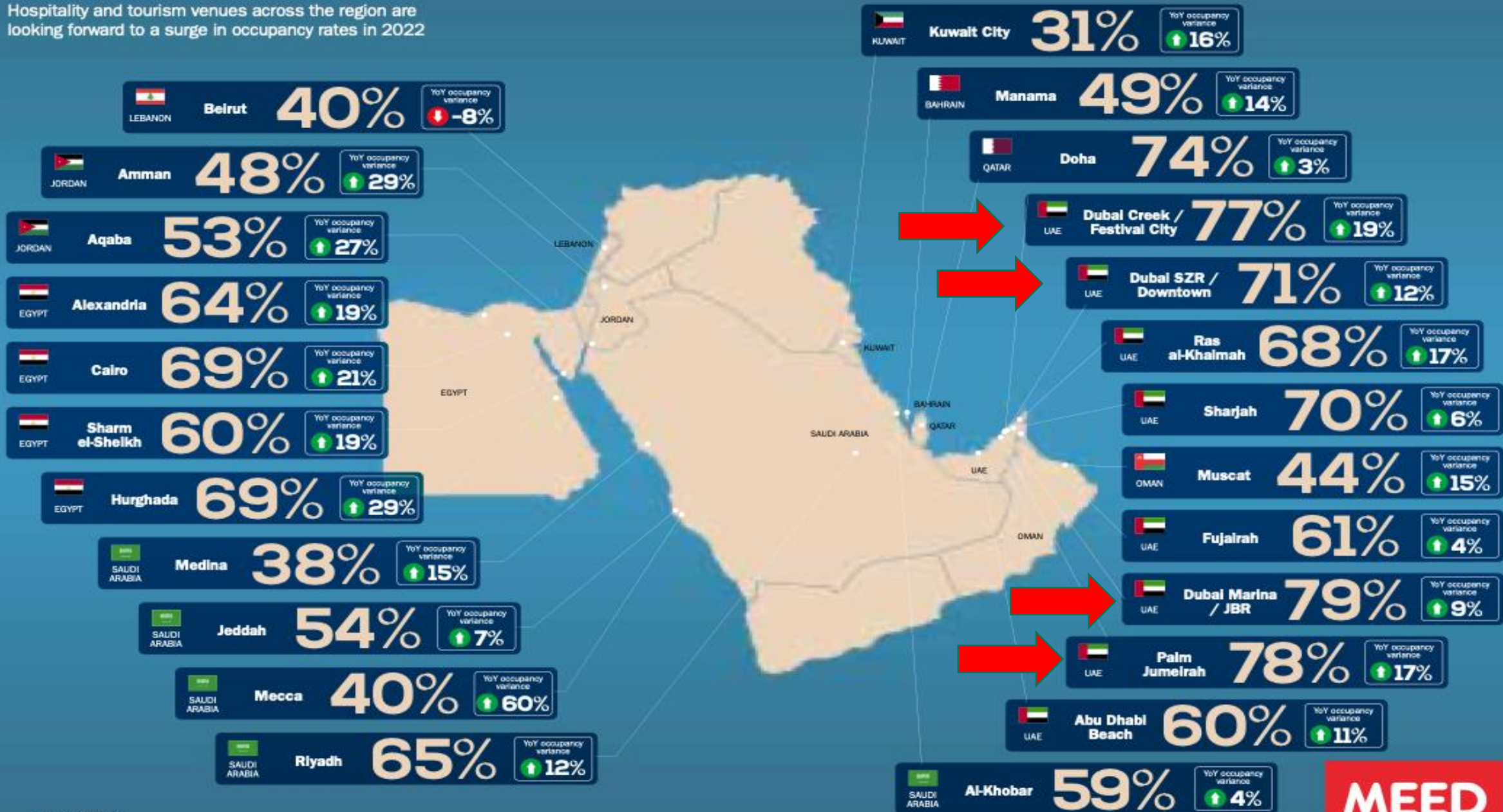
Global benchmarks traded at levels not seen since late 2021 in mid-March, before saw a rebound.



Source : reuters.com

CONFIDENCE RESTORED

Hospitality and tourism venues across the region are looking forward to a surge in occupancy rates in 2022



Data and projections: January 2023

	GDP share (2022)		Real GDP growth (% y/y)			Inflation (% y/y)			Fiscal bal. (% GDP)	
	PPP	MER	Q3-22*	2022p	2023p	Nov-22*	2022p	2023p	2022p	2023p
Middle East	100%	100%	-	6.2	3.9	7.3	4.7	4.4	4.2	4.1
GCC	59.1%	70.3%	-	6.4	3.6	4.0	3.7	2.7	5.8	6.0
Saudi Arabia	32.5%	34.3%	8.6	7.6	3.7	2.9	2.7	2.2	2.6	3.9
UAE	13.1%	17.1%	-	5.1	4.2	6.3	5.2	3.6	7.7	4.9
Qatar	4.9%	7.5%	6.3	3.4	2.4	5.3	4.5	3.3	12.5	16.0
Kuwait	4.0%	6.2%	-	8.7	2.6	3.2	4.3	2.4	14.1	14.1
Oman	3.1%	3.7%	5.5	4.4	4.1	2.1	3.1	1.9	2.8	2.3
Bahrain	1.4%	1.5%	4.2	3.4	3.0	3.9	3.5	3.4	-4.7	-6.0
Non-GCC	40.9%	29.7%	-	5.9	4.7	15.1	7.2	8.3	0.6	-0.4
Egypt	26.8%	15.9%	4.4	6.6	4.4	18.7	8.5	12.0	-6.2	-7.4
Iraq	8.5%	9.6%	-	9.3	4.0	4.5	6.5	4.5	11.1	9.2
Jordan	2.0%	1.6%	2.6	2.4	2.7	5.0	3.8	3.0	-5.9	-6.6
Libya	2.1%	1.4%	-	-18.5	17.9	3.8	5.5	4.0	15.8	22.1
Lebanon	1.3%	0.6%	-	-	-	142.0	-	-	-	-
Palest. Terr.	0.4%	0.5%	5.0	4.0	3.5	4.3	4.9	3.4	-3.5	-3.1

*GDP: Qatar Q2; Inflation:Iraq Oct, UAE estimated based on Dubai as monthly national inflation is no longer being published

Sources: PwC analysis, National statistical authorities, IMF estimates and forecasts (WEO, Oct 2022). *GDP: Qatar Q2; Inflation: Iraq Oct, UAE estimated based on Dubai as monthly national inflation is no longer being published



Image used for illustrative purpose. Getty Images
Getty Images

REAL ESTATE

Dubai's booming property market sets new records as sales and rents surge

In March, residential market transactions grew over 47% compared to the year prior

Brinda Darasha, ZAWYA

source : [zawya.com](https://www.zawya.com)



Image used for illustrative purpose. Getty Images

TRAVEL AND TOURISM

Dubai may break tourism records in 2023 – Emirates NBD

Visitor numbers in February 2023 were higher than February 2019

Imogen Lillywhite, ZAWYA

มูลค่าส่งออกของไทยมายัง GCC 6 ประเทศ

รายการ	มูลค่า : ล้านบาท				อัตราการขยายตัว (%)				สัดส่วน (%)			
	2564	2565	2565 (ม.ค.-ก.พ.)	2566 (ม.ค.-ก.พ.)	2564	2565	2565 (ม.ค.-ก.พ.)	2566 (ม.ค.-ก.พ.)	2564	2565	2565 (ม.ค.-ก.พ.)	2566 (ม.ค.-ก.พ.)
ไทย - โลก												
มูลค่าการค้า	17,094,524.52	20,591,270.03	3,046,500.31	3,078,105.15	25.1444	20.46	27.45	1.04	100.00	100.00	100.00	100.00
การส่งออก	8,568,939.92	9,944,316.60	1,477,748.26	1,430,250.22	19.2853	16.05	24.15	-3.21	100.00	100.00	100.00	100.00
การนำเข้า	8,525,584.60	10,646,953.43	1,568,752.05	1,647,854.93	31.6435	24.88	30.72	5.04	100.00	100.00	100.00	100.00
ดุลการค้า	43,355.33	-702,636.83	-91,003.79	-217,604.71	-93.8703	-1,720.65	-822.55	-139.12				
ไทย - คณะมนตรีความร่วมมือรัฐอ่าวอาหรับ												
มูลค่าการค้า	838,286.51	1,388,571.14	142,281.34	230,011.37	54.3848	65.64	41.70	61.66	4.90	6.74	4.67	7.47
การส่งออก	178,982.59	236,806.95	30,419.81	40,163.20	17.3570	32.31	16.30	32.03	2.09	2.38	2.06	2.81
การนำเข้า	659,303.92	1,151,764.19	111,861.53	189,848.17	68.8471	74.69	50.65	69.72	7.73	10.82	7.13	11.52
ดุลการค้า	-480,321.33	-914,957.24	-81,441.72	-149,684.97	-101.8473	-90.49	-69.34	-83.79				
ไทย - สหรัฐอาหรับเอมิเรตส์												
มูลค่าการค้า	383,126.79	731,007.04	66,684.55	114,793.01	65.5479	90.80	64.80	72.14	2.24	3.55	2.19	3.73
การส่งออก	88,330.77	118,924.23	15,109.21	18,288.97	32.7024	34.64	31.31	21.05	1.03	1.20	1.02	1.28
การนำเข้า	294,796.02	612,082.81	51,575.34	96,504.03	78.8090	107.63	78.10	87.11	3.46	5.75	3.29	5.86

มูลค่าส่งออกของไทยมายัง GCC 6 ประเทศ

รายการ	มูลค่า : ล้านบาท				อัตราการขยายตัว (%)				สัดส่วน (%)			
	2564	2565	2565 (ม.ค.-ก.พ.)	2566 (ม.ค.-ก.พ.)	2564	2565	2565 (ม.ค.- ก.พ.)	2566 (ม.ค.- ก.พ.)	2564	2565	2565 (ม.ค.- ก.พ.)	2566 (ม.ค.- ก.พ.)
ดุลการค้า	-206,465.24	-493,158.59	-36,466.13	-78,215.06	-110.0286	-138.86	-108.96	-114.49				
ไทย - บาร์เรน												
มูลค่าการค้า	13,438.35	16,895.55	2,804.37	2,411.69	22.2519	25.73	131.35	-14.00	0.08	0.08	0.09	0.08
การส่งออก	3,439.69	4,761.22	525.96	725.25	-11.7914	38.42	-18.95	37.89	0.04	0.05	0.04	0.05
การนำเข้า	9,998.65	12,134.34	2,278.41	1,686.43	40.9682	21.36	304.51	-25.98	0.12	0.11	0.15	0.10
ดุลการค้า	-6,558.96	-7,373.12	-1,752.45	-961.18	-105.3949	-12.41	-2,145.50	45.15				
ไทย - คูเวต												
มูลค่าการค้า	31,980.60	51,084.21	5,387.77	6,579.99	24.1815	59.74	45.84	22.13	0.19	0.25	0.18	0.21
การส่งออก	9,586.77	11,472.95	1,775.73	1,945.20	15.2162	19.67	8.51	9.54	0.11	0.12	0.12	0.14
การนำเข้า	22,393.83	39,611.26	3,612.04	4,634.79	28.4607	76.88	75.53	28.31	0.26	0.37	0.23	0.28
ดุลการค้า	-12,807.06	-28,138.31	-1,836.31	-2,689.58	-40.5554	-119.71	-335.90	-46.47				
ไทย - โอมาน												
มูลค่าการค้า	58,495.45	96,484.93	6,725.69	16,628.86	99.9132	64.94	-1.50	147.24	0.34	0.47	0.22	0.54
การส่งออก	16,150.03	16,132.62	2,763.72	2,620.53	43.0076	-0.11	12.65	-5.18	0.19	0.16	0.19	0.18
การนำเข้า	42,345.42	80,352.32	3,961.96	14,008.33	135.6804	89.75	-9.43	253.57	0.50	0.75	0.25	0.85

มูลค่าส่งออกของไทยมายัง GCC 6 ประเทศ

รายการ	มูลค่า : ล้านบาท				อัตราการขยายตัว (%)				สัดส่วน (%)			
	2564	2565	2565 (ม.ค.-ก.พ.)	2566 (ม.ค.-ก.พ.)	2564	2565	2565 (ม.ค.- ก.พ.)	2566 (ม.ค.- ก.พ.)	2564	2565	2565 (ม.ค.- ก.พ.)	2566 (ม.ค.- ก.พ.)
ดุลการค้า	-26,195.39	-64,219.70	-1,198.24	-11,387.80	-292.4887	-145.16	37.64	-850.37				
ไทย - กาตาร์												
มูลค่าการค้า	116,488.14	169,985.99	23,958.28	28,234.46	60.4035	45.93	58.08	17.85	0.68	0.83	0.79	0.92
การส่งออก	9,540.99	14,129.55	1,947.56	2,888.16	-4.6584	48.09	45.76	(48.30)	0.11	0.14	0.13	0.20
การนำเข้า	106,947.15	155,856.44	22,010.71	25,346.30	70.8018	45.73	59.27	15.15	1.25	1.46	1.40	1.54
ดุลการค้า	-97,406.17	-141,726.90	-20,063.15	-22,458.14	-85.1560	-45.50	-60.72	-11.94				
ไทย - ซาอุดีอาระเบีย												
มูลค่าการค้า	234,757.18	323,113.42	36,720.69	61,363.36	35.7544	37.64	11.09	67.11	1.37	1.57	1.21	1.99
การส่งออก	51,934.34	71,386.39	8,297.62	13,695.08	-0.9411	37.46	-3.25	(65.05)	0.61	0.72	0.56	0.96
การนำเข้า	182,822.85	251,727.03	28,423.07	47,668.29	51.7200	37.69	16.12	67.71	2.14	2.36	1.81	2.89
ดุลการค้า	-130,888.51	-180,340.64	-20,125.45	-33,973.21	-92.2783	-37.78	-26.56	-68.81				

สินค้าส่งออกของไทยมายังตลาด GCC 6 ประเทศ

ชื่อสินค้า	มูลค่า : ล้านบาท				อัตราขยายตัว(%)				สัดส่วน (%)			
	2564	2565	2565	2566	2564	2565	2565	2566	2564	2565	2565	2566
			(ม.ค.-ก.พ.)	(ม.ค.-ก.พ.)			(ม.ค.-ก.พ.)	(ม.ค.-ก.พ.)			(ม.ค.-ก.พ.)	(ม.ค.-ก.พ.)
- รถยนต์ อุปกรณ์และส่วนประกอบ	59,308.30	81,915.46	10,176.57	13,499.68	17.71	38.12	8.18	32.65	33.14	34.59	33.45	33.61
- อัญมณีและเครื่องประดับ	8,446.42	14,620.68	1,360.77	3,551.17	10.91	73.10	24.96	160.97	4.72	6.17	4.47	8.84
- ไม้และผลิตภัณฑ์ไม้	13,746.83	15,868.90	1,876.36	2,942.38	51.78	15.44	35.34	56.81	7.68	6.70	6.17	7.33
- เครื่องปรับอากาศและส่วนประกอบ	10,200.51	14,358.04	1,526.33	2,705.50	5.43	40.76	-20.66	77.25	5.70	6.06	5.02	6.74
- อาหารทะเลกระป๋องและแปรรูป	6,023.65	9,270.37	845.60	2,133.84	-14.66	53.90	-17.69	152.35	3.37	3.91	2.78	5.31
- ผลิตภัณฑ์ยาง	7,611.24	9,322.09	1,096.21	1,735.41	15.98	22.48	-3.46	58.31	4.25	3.94	3.60	4.32
- เครื่องจักรกลและส่วนประกอบของเครื่องจักรกล	4,800.96	7,386.23	811.22	1,371.51	-23.14	53.85	-5.07	69.07	2.68	3.12	2.67	3.41
- เคมีภัณฑ์	5,526.58	6,418.20	1,061.84	1,046.98	56.10	16.13	131.89	-1.40	3.09	2.71	3.49	2.61
- ตู้เย็น ตู้แช่แข็งและส่วนประกอบ	5,783.07	4,333.60	1,018.35	960.27	39.61	-25.06	4.95	-5.70	3.23	1.83	3.35	2.39
- เครื่องคอมพิวเตอร์ อุปกรณ์และส่วนประกอบ	5,143.70	5,072.92	900.71	778.49	24.03	-1.38	37.71	-13.57	2.87	2.14	2.96	1.94
- เครื่องโทรสาร โทรศัพท์ อุปกรณ์และส่วนประกอบ	5,872.03	9,500.10	797.47	657.91	142.49	61.79	55.16	-17.50	3.28	4.01	2.62	1.64
- เครื่องใช้ไฟฟ้าและส่วนประกอบอื่น ๆ	2,386.52	3,050.17	469.63	469.79	7.65	27.81	17.63	0.03	1.33	1.29	1.54	1.17
- เครื่องสำอาง สบู่ และผลิตภัณฑ์รักษาผิว	1,771.57	2,594.53	321.15	427.08	0.88	46.45	45.73	32.98	0.99	1.10	1.06	1.06
- กระดาษและผลิตภัณฑ์กระดาษ	1,574.65	2,365.82	262.00	395.58	24.25	50.24	11.40	50.98	0.88	1.00	0.86	0.98
- น้ำมันสำเร็จรูป	533.73	1,618.32	287.39	386.55	-40.67	203.21	129.60	34.51	0.30	0.68	0.94	0.96
รวม 15 รายการ	138,729.75	187,695.42	22,811.61	33,062.12	18.58	35.30	11.82	44.94	77.51	79.26	74.99	82.32
อื่น ๆ	40,252.84	49,111.53	7,608.20	7,101.08	13.33	22.01	32.14	-6.67	22.49	20.74	25.01	17.68
รวมทั้งสิ้น	178,982.59	236,806.95	30,419.81	40,163.20	17.36	32.31	16.30	32.03	100.00	100.00	100.00	100.00

สินค้าส่งออกของไทยมายังตลาดสหรัฐอาหรับเอมิเรตส์

ชื่อสินค้า	มูลค่า : ล้านบาท				อัตราขยายตัว(%)				สัดส่วน (%)			
	2564	2565	2565	2566	2564	2565	2565	2566	2564	2565	2565	2566
			(ม.ค.-ก.พ.)	(ม.ค.-ก.พ.)			(ม.ค.-ก.พ.)	(ม.ค.-ก.พ.)			(ม.ค.-ก.พ.)	(ม.ค.-ก.พ.)
- รถยนต์ อุปกรณ์และส่วนประกอบ	18,890.25	26,244.33	2,826.80	3,810.72	45.00	38.93	32.25	34.81	21.39	22.07	18.71	20.84
- ไม้และผลิตภัณฑ์ไม้	6,735.92	7,869.25	977.17	1,903.43	71.21	16.83	61.97	94.79	7.63	6.62	6.47	10.41
- อัญมณีและเครื่องประดับ	6,044.35	9,451.13	1,090.68	1,808.98	32.91	56.36	31.51	65.86	6.84	7.95	7.22	9.89
- เครื่องปรับอากาศและส่วนประกอบ	5,502.18	9,658.94	1,061.81	1,757.07	2.75	75.55	36.16	65.48	6.23	8.12	7.03	9.61
- เครื่องคอมพิวเตอร์ อุปกรณ์และส่วนประกอบ	4,975.46	4,955.85	889.20	771.49	21.51	-0.39	37.49	-13.24	5.63	4.17	5.89	4.22
- เครื่องโทรสาร โทรศัพท์ อุปกรณ์และส่วนประกอบ	5,859.95	9,481.31	795.53	656.33	143.87	61.80	55.81	-17.50	6.63	7.97	5.27	3.59
- อาหารทะเลกระป๋องและแปรรูป	2,364.90	3,865.03	297.44	653.19	49.40	63.43	25.92	119.61	2.68	3.25	1.97	3.57
- ผลิตภัณฑ์ยาง	3,633.30	4,091.07	506.35	585.51	21.73	12.60	-14.37	15.63	4.11	3.44	3.35	3.20
- เครื่องจักรกลและส่วนประกอบของเครื่องจักรกล	2,796.27	3,883.36	387.85	510.47	-9.26	38.88	-15.93	31.62	3.17	3.27	2.57	2.79
- ตู้เย็น ตู้แช่แข็งและส่วนประกอบ	2,591.33	2,616.13	509.92	508.21	65.01	0.96	2.56	-0.33	2.93	2.20	3.37	2.78
- เครื่องใช้ไฟฟ้าและส่วนประกอบอื่น ๆ	1,613.71	2,289.43	331.13	388.98	17.65	41.87	11.94	17.47	1.83	1.93	2.19	2.13
- กระดาษและผลิตภัณฑ์กระดาษ	1,084.71	1,708.65	170.44	307.76	47.06	57.52	-1.10	80.56	1.23	1.44	1.13	1.68
- เครื่องสำอาง สบู่ และผลิตภัณฑ์รักษาผิว	1,201.86	1,515.53	208.91	271.63	-2.85	26.10	35.32	30.02	1.36	1.27	1.38	1.49
- น้ำมันสำเร็จรูป	413.64	1,276.94	271.87	260.08	-50.35	208.71	176.65	-4.34	0.47	1.07	1.80	1.42
- เม็ดพลาสติก	1,737.85	1,912.70	362.86	233.67	88.23	10.06	63.66	-35.60	1.97	1.61	2.40	1.28
รวม 15 รายการ	65,445.69	90,819.66	10,687.95	14,427.53	37.25	38.77	29.77	34.99	74.09	76.37	70.74	78.89
อื่น ๆ	22,885.08	28,104.57	4,421.26	3,861.44	21.22	22.81	35.18	-12.66	25.91	23.63	29.26	21.11
รวมทั้งสิ้น	88,330.77	118,924.23	15,109.21	18,288.97	32.70	34.64	31.31	21.05	100.00	100.00	100.00	100.00

Trade Exhibition in 2023

- **Gulfood**
19 - 23 February 2023
- **INDEX / Hotel Show**
23 – 25 May 2023
- **Automechanika**
2 - 4 October 2023
- **Beauty World**
30 October – 1 November 2023
- **BIG 5**
4 – 7 December 2023
- **Organics & Natural Products**
12 – 14 December 2023

Trends to watch

Climate Change – net zero emission in 2050 / first ME nation to sign and rectify Paris Agreement / Host COP 28

Food Security

Emiratization – minimum 1 for 50 skilled labours

Corporate Tax (9 per cent for net profit above AED 375,000) 1 June 2023

Geopolitics in the region

E Commerce is growing / avg 23 % (18-22)
Fastest growing E commerce market in the world in 2022

pontis

ขอบคุณ