



มองโลก แข่งขัน

COMPETITION FOCUS

สำนักงานคณะกรรมการการแข่งขันทางการค้า



กับบทบาทของสำนักงาน กทค.

(กรณี CP กับ LOTUS'S)

TCCT เสรีและเป็นธรรม

การตรวจสอบและติดตามการปฏิบัติตามเงื่อนไข
ของบริษัท CP และ LOTUS'S หลัง กทค. อนุญาต
ให้รวมธุรกิจ





เล่าข่าว

ชาวTCCT

การสร้างการรับรู้เกี่ยวกับ

กฎหมายการแข่งขันทางการค้า

สำนักงานคณะกรรมการการแข่งขันทางการค้า (สำนักงาน กทค.) เร่งสร้างการรับรู้เกี่ยวกับกฎหมายการแข่งขันทางการค้าและภารกิจองค์กรในฐานะหน่วยงานกำกับดูแลด้านการแข่งขันทางการค้า ให้ผู้ประกอบการธุรกิจและผู้ที่เกี่ยวข้องทุกภาคส่วนมีความรู้ความเข้าใจ และตระหนักถึงความสำคัญของกฎหมายการแข่งขันทางการค้า และบริบทของสถานการณ์ทางการค้าที่เกี่ยวข้อง ตลอดจนระมัดระวังพฤติกรรมกรรมการประกอบธุรกิจที่อาจเข้าข่ายเป็นการฝ่าฝืน พ.ร.บ. การแข่งขันทางการค้า พ.ศ. 2560 ดังนี้

วันที่ 8 กุมภาพันธ์ 2566



ดร.รักษกษา แฉ่ฉาย กรรมการการแข่งขันทางการค้า ให้สัมภาษณ์เกี่ยวกับ “การกำกับดูแลการแข่งขันทางการค้าให้เกิดความเสรีและเป็นธรรม” ภายใต้ พ.ร.บ. การแข่งขันทางการค้า พ.ศ. 2560 ในรายการเจาะข่าวเด็ด ผ่านสื่อโทรทัศน์ช่อง MONO 29

วันที่ 13 กุมภาพันธ์ 2566



นายสมศักดิ์ เทียมติชัยลักษณ์ กรรมการการแข่งขันทางการค้า ให้สัมภาษณ์เกี่ยวกับ “การกำกับดูแลการแข่งขันทางการค้าในธุรกิจ Digital Platform” ในรายการข่าวเช้า Good Morning Thailand ผ่านสื่อโทรทัศน์ช่อง MONO 29

ผลการประเมินคุณธรรมและความโปร่งใส

ในการดำเนินงานของหน่วยงานรัฐ
ประจำปีงบประมาณ 2565



สำนักงาน กทค. ได้รับผลการประเมินคุณธรรมและความโปร่งใสในการดำเนินงานของหน่วยงานรัฐ (Integrity and Transparency Assessment: ITA) ประจำปีงบประมาณ 2565 ในระดับ A ซึ่งมีค่าเฉลี่ยโดยรวม 90.63 จัดอยู่ในลำดับที่ 12 ของกลุ่มหน่วยงานของรัฐอื่น ๆ โดยสำนักงานคณะกรรมการป้องกันและปราบปรามการทุจริตแห่งชาติ ได้ใช้ “ระบบเทคโนโลยีสารสนเทศรองรับการประเมินคุณธรรมและความโปร่งใสในการดำเนินงานของหน่วยงานภาครัฐ (Integrity and Transparency Assessment System: ITAS)” เพื่อเป็นศูนย์กลางในการเก็บรวบรวมข้อมูลจากเครื่องมือการประเมิน ดังนี้

1. แบบวัดการรับรู้ของผู้มีส่วนได้เสียภายใน
2. แบบวัดการรับรู้ของผู้มีส่วนได้เสียภายนอก
3. แบบวัดการเปิดเผยข้อมูลสาธารณะ

ซึ่งถือเป็นเครื่องมือในการขับเคลื่อนนโยบายของรัฐที่มุ่งพัฒนาระบบราชการไทยในเชิงสร้างสรรค์มากกว่ามุ่งจับผิดเปรียบเสมือนเครื่องมือตรวจสุขภาพองค์กรประจำปี ดังนั้นการประเมิน ITA จึงไม่ได้เป็นเพียงการประเมินคุณธรรมและความโปร่งใสเพียงเท่านั้น แต่ยังเป็นการประเมินประสิทธิภาพการปฏิบัติงานและการให้บริการประชาชน เพื่อให้ทราบข้อมูลอันส่งผลให้เกิดความตระหนักในการปรับปรุงการบริหารงานและกำกับดูแลการดำเนินงานให้มีประสิทธิภาพ ก่อให้เกิดประโยชน์ต่อประชาชนและป้องกันการทุจริตและประพฤติมิชอบในระบบราชการไทยต่อไป



ปี 2563 ที่ผ่านมา เกิดประเด็นข่าวที่ทุกภาคส่วนต่างจับตามอง ซึ่งนั่นก็คือ กรณีที่คณะกรรมการการแข่งขันทางการค้า (กวก.) ได้อนุญาตให้เกิดการรวมธุรกิจระหว่าง บริษัท ซี.พี. รีเทล ดีเวลลอปเม้นท์ จำกัด (หรือ CP) และบริษัท โลตัสส์ สโตร์ส (ประเทศไทย) จำกัด (ชื่อเดิม บริษัท เทสโก้ สโตร์ส (ประเทศไทย) จำกัด) (หรือ LOTUS'S) โดยหลายภาคส่วนต่างเห็นว่าการรวมธุรกิจในครั้งนี้จะก่อให้เกิดผลกระทบต่อโครงสร้างตลาด และอาจเกิดการผูกขาดได้ ซึ่งอาจส่งผลกระทบต่อผู้ค้ารายย่อยและผู้บริโภคโดยตรง แต่การอนุญาตรวมธุรกิจในคราวดังกล่าว กวก. ได้มีการพิจารณาอย่างรอบด้าน เพื่อป้องกันข้อกังวลต่าง ๆ ตามที่หลายฝ่ายให้ความเห็นไว้ โดยมีการออกคำสั่งที่กำหนดระยะเวลาและเงื่อนไขประกอบการอนุญาตให้รวมธุรกิจทั้งหมด 7 ข้อ ตามคำสั่งคณะกรรมการการแข่งขันทางการค้า ที่ 93/2563 ลงวันที่ 6 พฤศจิกายน 2563 ซึ่งสำนักงาน กวก. ได้ดำเนินการตรวจสอบและติดตามการปฏิบัติตามคำสั่งดังกล่าวอย่างเคร่งครัด ดังนี้

1

ห้ามไม่ให้ CP และ LOTUS'S รวมกับบริษัทในเครือรวมธุรกิจกับผู้ประกอบธุรกิจรายอื่นในตลาดร้านค้าปลีกค้าส่งสมัยใหม่สินค้าอุปโภคบริโภค เป็นระยะเวลา 3 ปี
(ไม่รวมถึงตลาดอีคอมเมิร์ซ (E - Commerce))

เนื่องจาก กวก. ไม่ต้องการให้เกิดการกระจุกตัวเพิ่มขึ้นในตลาดค้าปลีกค้าส่ง และเพื่อให้ผู้ประกอบการที่เกี่ยวข้องในตลาดดังกล่าวสามารถปรับตัวได้ รวมทั้งเป็นการให้ผู้ประกอบธุรกิจรายใหม่ (New Entrants) สามารถเข้าสู่ตลาดได้ เป็นการเพิ่มการแข่งขันในตลาดดังกล่าว โดยต้องรายงานการปฏิบัติตามเงื่อนไขที่ได้กำหนดไว้เป็นระยะเวลา 3 ปี พร้อมทั้งรายงานการดำเนินการเข้าซื้อหุ้นหรือสินทรัพย์ของทั้ง 2 บริษัท รวมไปถึงบริษัทในเครือด้วย

โดยสำนักงาน กวก. ได้ดำเนินการติดตามและตรวจสอบจากรายงานการเข้าซื้อหุ้นหรือสินทรัพย์ของ CP และ LOTUS'S รวมทั้งบริษัทในเครืออย่างใกล้ชิด และติดตามข่าวสารการซื้อหุ้นหรือสินทรัพย์จากแหล่งข้อมูลต่าง ๆ ได้แก่ ตลาดหลักทรัพย์แห่งประเทศไทย กรมพัฒนาธุรกิจการค้า กระทรวงพาณิชย์ แหล่งข่าวทั่วไป รวมไปถึงข้อมูลการร้องเรียนที่เข้ามายังสำนักงาน กวก. นอกจากนี้ ได้ตรวจสอบและติดตามการเปลี่ยนแปลงรายชื่อผู้ถือหุ้นของแต่ละบริษัทในหมวดธุรกิจที่เกี่ยวข้องกับตลาดร้านค้าปลีกค้าส่งสมัยใหม่อีกด้วย ทั้งนี้ จากการตรวจสอบตามข้างต้นและหนังสือรายงานการปฏิบัติตามเงื่อนไขของผู้ได้รับอนุญาตรวมธุรกิจ พบว่า CP และ LOTUS'S รวมกับบริษัทในเครือ ยังไม่มีการรวมธุรกิจกับผู้ประกอบธุรกิจอื่นในตลาด **ซึ่งเป็นไปตามเงื่อนไขที่ กวก. ได้กำหนด**

2

ให้ CP และ LOTUS'S เพิ่มสัดส่วนยอดขายสินค้าที่มาจากผู้ประกอบการธุรกิจขนาดกลางและขนาดย่อม (SMEs) ประกอบด้วย กลุ่มสินค้าเกษตร สินค้าเกษตรชุมชน สินค้าชุมชน สินค้าวิสาหกิจชุมชนหรือผลิตภัณฑ์ท้องถิ่น (OTOP) และกลุ่มสินค้าอื่น ๆ ของร้านเซเว่น อีเลฟเว่น และเทสโก้ สโตร์ส รวมกันทุกรูปแบบ ในอัตราเพิ่มขึ้นจากปีที่ผ่านมาไม่น้อยกว่าร้อยละ 10 ต่อปี เป็นระยะเวลา 5 ปี

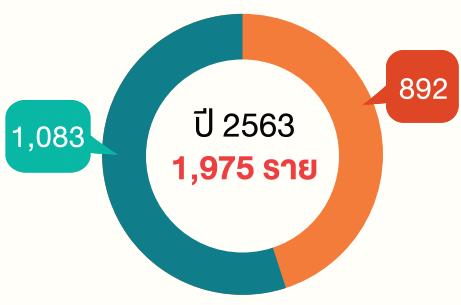


เนื่องจาก กวก. ต้องการให้มีการส่งเสริมการประกอบธุรกิจ SMEs โดยทำให้เกิดช่องทางการจำหน่ายสินค้า SMEs เพิ่มมากขึ้น ซึ่งจะเป็นฐานในการขยายตัวของ SMEs จากการเติบโตของธุรกิจค้าปลีกค้าส่ง นอกจากนี้ ยังเป็นการช่วยพัฒนาศักยภาพในด้านต่าง ๆ ของ SMEs รายใหม่ที่ได้ประกอบธุรกิจร่วมกับ CP และ LOTUS'S ซึ่งถือว่าเป็นผู้ประกอบการรายใหญ่ จึงเป็นการป้องกันผลกระทบการรุกคืบในแนวดิ่งจากการรวมธุรกิจดังกล่าวที่อาจมีผลต่อการเติบโตและขีดความสามารถในการแข่งขันของ SMEs

ทั้งนี้ ยอดขายสินค้าที่มาจาก SMEs ต้องไม่เป็นบริษัทในเครื่องของธุรกิจขนาดใหญ่ รวมถึงบริษัทในเครือเดียวกันกับ CP และ LOTUS'S หรือเป็นบริษัทสาขาหรือตัวแทนจากต่างประเทศ รวมไปถึง SMEs ที่ไม่เป็นภาครัฐ (มหาวิทยาลัย มูลนิธิ โครงการหลวง รัฐวิสาหกิจ องค์กรมหาชน หรือหน่วยงานอื่นของรัฐ) โดยจำแนกประเภทออกเป็นกลุ่มสินค้าเกษตร สินค้าเกษตรชุมชน สินค้าชุมชน สินค้าวิสาหกิจชุมชนหรือ OTOp และกลุ่มสินค้าอื่น ๆ ซึ่งจากการตรวจสอบพบว่าในปี 2564 ผู้ประกอบการธุรกิจ SMEs ที่เป็นคู่ค้ากับ CP และ LOTUS'S มีจำนวนเพิ่มขึ้น 293 ราย โดยมียอดขายสินค้าที่มาจาก SMEs ในอัตรามากกว่าร้อยละ 10 **ซึ่งเป็นไปตามเงื่อนไขที่ กวก. ได้กำหนด**

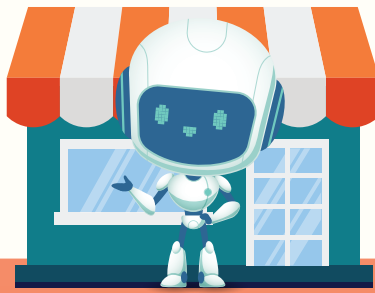
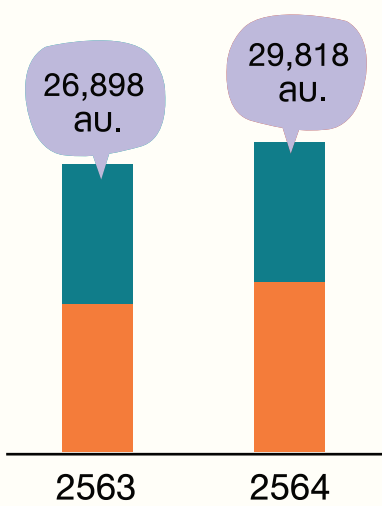
จำนวน SMEs ที่เป็นคู่ค้ากับ CP และ LOTUS'S

▲ 293 ราย



ยอดขายสินค้าที่มาจาก SMEs

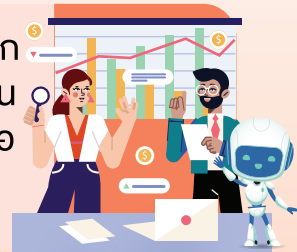
▲ 10.86%



ที่มา: จำนวนโดย TCCT จากข้อมูลบริษัท ซีพี ออลล์ จำกัด (มหาชน) และบริษัท เอ - ซี ดี สตรีบิวชั่น ซิสเทม จำกัด

3

ห้ามไม่ให้ CP และ LOTUS'S รวมทั้งบริษัทในเครือที่อยู่ในตลาดร้านค้าปลีกค้าส่งสมัยใหม่สินค้าอุปโภคบริโภค ใช้ข้อมูลร่วมกันหรือแลกเปลี่ยนข้อมูลด้านการตลาดที่เกี่ยวข้องกับผู้ผลิตและผู้จัดจำหน่ายสินค้าหรือวัตถุดิบ โดยให้ถือว่าเป็นความลับทางการค้า

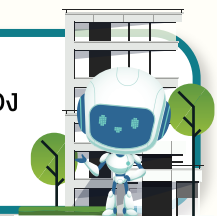


เนื่องจาก กวก. เกรงว่า CP และ LOTUS'S อาจมีการใช้หรือแลกเปลี่ยนข้อมูลทางการค้าร่วมกันหลังการรวมธุรกิจ เพื่อเพิ่มอำนาจต่อรองที่เหนือกว่าคู่ค้าของตนอย่างไม่เป็นธรรม โดยข้อมูลดังกล่าวอาจเป็นราคาขายส่ง ปริมาณการขาย โปรโมชัน หรือเงื่อนไขพิเศษแบบท้ายสัญญา ซึ่งถือเป็นข้อมูลที่มีความอ่อนไหวต่อการแข่งขัน (Commercially Sensitive Information) และการแลกเปลี่ยนข้อมูลดังกล่าวอาจเป็นผลให้คู่ค้าได้รับผลกระทบได้ นอกจากนี้ ยังให้ CP และ LOTUS'S ดำเนินการจำกัดการใช้ข้อมูลภายใน (Information Barriers) ระหว่างกัน เป็นการเก็บรักษาความลับตามเงื่อนไขที่ตกลงกับคู่ค้า และข้อกำหนดทางกฎหมายที่เกี่ยวข้องกับการเก็บรักษาความลับของเงื่อนไขทางการค้า เพื่อเป็นการคุ้มครองข้อมูลของคู่ค้าให้เป็นความลับทางการค้า โดยต้องรายงานการปฏิบัติตามเงื่อนไขดังกล่าว รวมทั้งรายงานการวางแผน และจัดทำการบริหารจัดการข้อมูลด้านการตลาดของคู่ค้า โดยทั้ง 2 บริษัทต้องแยกจากกันอย่างอิสระ

สำนักงาน กวก. ได้ติดตามและตรวจสอบรายงานและการดำเนินการของทั้ง 2 บริษัทอย่างเคร่งครัด โดยเฉพาะกรณีการโอนกิจการทั้งหมดของ LOTUS'S ให้กับ MAKRO ซึ่งได้ให้รายงานแผนการป้องกันการแลกเปลี่ยนข้อมูลระหว่างกันที่ต้องเป็นไปตามเงื่อนไข รวมไปถึงประชาสัมพันธ์และเพิ่มช่องทางร้องเรียนในกรณีที่คู่ค้าได้รับความไม่เป็นธรรมจากการที่ CP และ LOTUS'S รวมถึง MAKRO ได้ใช้หรือแลกเปลี่ยนข้อมูลด้านการตลาดระหว่างกันในการต่อรองกับคู่ค้า นอกจากนี้ได้กำหนดแนวทางในการเก็บรักษาความลับทางการค้าของคู่ค้าแต่ละบริษัทให้เป็นไปตาม พ.ร.บ. การแข่งขันทางการค้า พ.ศ. 2560 และเงื่อนไขการรวมธุรกิจของ กวก. โดยกำชับให้มีการทบทวนการปฏิบัติงานอย่างเคร่งครัด ดังนี้

1

ให้มีระเบียบว่าด้วยการสื่อสารภายในองค์กรและการฝึกอบรมพนักงานในการใช้ข้อมูลที่เกี่ยวข้องกับคู่ค้าพร้อมมีบทลงโทษ



2

ให้มีการวางระบบเทคโนโลยีสารสนเทศ (IT) แยกแต่ละบริษัท โดยต้องมีการระบุตัวตนและป้องกันการเข้าถึงข้อมูลจากบุคคลอื่นที่ไม่เกี่ยวข้อง



3

ให้มีการตรวจสอบการเข้าถึง การใช้ และแลกเปลี่ยนข้อมูลภายในองค์กรโดยมีคณะกรรมการหรือหน่วยงานตรวจสอบการดำเนินการ



ซึ่งผลการตรวจสอบยังไม่พบการใช้หรือแลกเปลี่ยนข้อมูลด้านการตลาดร่วมกัน รวมทั้งยังไม่มี การร้องเรียนจากคู่ค้า ซึ่งเป็นไปตามเงื่อนไขที่ กวก. ได้กำหนด

4

ให้ CP และ LOTUS'S ไม่เปลี่ยนแปลงหรือยกเลิกสัญญาหรือข้อตกลงระหว่างผู้ผลิตและผู้จำหน่ายสินค้าหรือวัตถุดิบรายเดิมที่ได้ทำไว้เป็นระยะเวลา 2 ปี ยกเว้นถ้าการเปลี่ยนแปลงนั้นได้รับความยินยอมและเป็นประโยชน์ต่อผู้ผลิตและผู้จำหน่ายรายเดิม

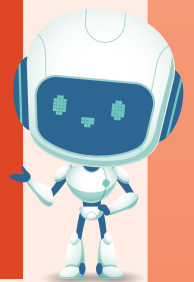


เนื่องจากต้องการป้องกันไม่ให้เกิดการใช้อำนาจตลาดในแนวดิ่ง เพราะ CP ได้เป็นเจ้าของ LOTUS'S หลังรวมธุรกิจ ซึ่งอาจใช้อำนาจตลาดดังกล่าวเปลี่ยนแปลงเงื่อนไขในสัญญาหรือข้อตกลงคู่ค้ารายเดิมของ LOTUS'S อย่างไม่เป็นธรรม และอาจนำบริษัทในเครือของ CP มาเป็นคู่ค้าของ LOTUS'S แทนคู่ค้ารายเดิม โดยเงื่อนไขดังกล่าวจะสามารถคุ้มครองการทำธุรกิจภายใต้เงื่อนไขของสัญญาหรือข้อตกลงเดิมได้ต่อไป ภายในระยะเวลา 2 ปี ซึ่งจะทำให้คู่ค้าเดิมมีเวลาในการปรับตัวเพื่อรองรับกับการเปลี่ยนแปลงนโยบายหรือการดำเนินงานของ CP ที่มาเป็นเจ้าของ LOTUS'S

ทั้งนี้ สำนักงาน กพค. ได้ติดตามและตรวจสอบพบว่า ในปี 2564 สัญญาที่ LOTUS'S ทำร่วมกับคู่ค้าได้มีการเปลี่ยนแปลงโดยนับจากรหัสสินค้า (Stock Keeping Unit: SKU) จำนวนทั้งสิ้น 37,425 SKU (จากคู่ค้า จำนวน 1,932 ราย) ซึ่งสาเหตุส่วนใหญ่เกิดจากสินค้านั้นเป็นสินค้าที่ขายตามช่วงเวลาหรือเฉพาะเทศกาล จึงไม่มีการสั่งซื้อ รองลงมาคือเป็นสินค้าที่ไม่ได้สั่งซื้อกับคู่ค้าตามสิทธิในสัญญา และเป็นสินค้าที่ทางคู่ค้าต้องการเลิกขายเพราะมีสินค้าใหม่ทดแทน ตามลำดับ โดยการเปลี่ยนแปลงดังกล่าวเป็นการดำเนินการภายใต้เงื่อนไขในสัญญาหรือข้อตกลงที่ได้ตกลงกันไว้แล้ว ทั้งนี้ ได้มีการสำรวจข้อมูลเบื้องต้นจากคู่ค้าของ LOTUS'S ไปแล้ว ร้อยละ 35 ของจำนวนคู่ค้าเดิมทั้งหมด และอยู่ระหว่างการสำรวจข้อมูลทั้งหมดร่วมกับสถาบันการศึกษา หน่วยงานรัฐและเอกชนในการตรวจสอบเงื่อนไขทั้งหมดโดยละเอียด นอกจากนี้ ยังได้มีการประชาสัมพันธ์และเพิ่มช่องทางร้องเรียนให้กับคู่ค้ารายเดิมของ LOTUS'S ทราบเกี่ยวกับการเปลี่ยนแปลงเงื่อนไขในสัญญาหรือข้อตกลงที่ไม่เป็นธรรม ซึ่งผลจากการตรวจสอบข้อมูลที่ได้สำรวจในเบื้องต้นนั้น **ยังไม่พบการกระทำผิดตามที่ได้กำหนดไว้**

เหตุผลที่มีการเปลี่ยนแปลงจำนวน SKU กับคู่ค้า

	สาเหตุที่ SKU เปลี่ยนแปลง	จำนวน SKU ที่มีการเปลี่ยนแปลง	เกิดกับคู่ค้า
1	เป็นสินค้าที่ขายตามช่วงเวลาที่กำหนดหรือขายเฉพาะช่วงเทศกาลเท่านั้น	27,257 SKU (72.84%)	473 ราย
2	เป็นสินค้าที่ไม่ได้สั่งซื้อกับคู่ค้าตามสิทธิในสัญญา	2,215 SKU (5.92%)	18 ราย
3	เป็นสินค้าที่ทางคู่ค้าให้ทำการยกเลิกขายและมีสินค้าใหม่ทดแทน	2,202 SKU (5.88%)	270 ราย



ที่มา: บริษัท เอก - ซีย ดิสทริบิวชัน ซีเอสเอ็ม จำกัด

5

ให้ CP และ LOTUS'S สนับสนุนผู้ประกอบการธุรกิจ SMEs โดยการกำหนดให้ได้รับประโยชน์ด้วยการกำหนดระยะเวลาการให้สินเชื่อทางการค้า (Credit Term) 30 - 45 วัน นับจากวันที่ยื่นเอกสารเรียกเก็บเงิน เป็นระยะเวลา 3 ปี แบ่งเป็น 1) กลุ่มสินค้าเกษตร สินค้าเกษตรชุมชน สินค้าชุมชน สินค้าวิสาหกิจชุมชนหรือ OTOP ภายในระยะเวลาไม่เกิน 30 วัน 2) กลุ่มสินค้าอื่น ๆ ภายในระยะเวลาไม่เกิน 45 วัน

30-45 วัน



ทั้งนี้ ถ้าหากระยะเวลาการให้สินเชื่อเดิม มีระยะเวลาการให้สินเชื่อน้อยกว่าที่ กค. กำหนดให้ใช้ข้อกำหนดระยะเวลาเดิม หรือ ถ้ามีกฎหมายกำหนดไว้เป็นการเฉพาะให้เป็นไปตามกฎหมายนั้น เนื่องจาก CP และ LOTUS'S เป็นผู้ประกอบธุรกิจขนาดใหญ่ อาจใช้อำนาจต่อรองที่เหนือกว่าในการขยายระยะเวลา *Credit Term ของ SMEs* ให้นานขึ้น อาจทำให้ SMEs ขาดสภาพคล่องในการประกอบธุรกิจ เนื่องจาก SMEs เป็นผู้ประกอบธุรกิจที่มีเงินทุนจำกัด ดังนั้น เมื่อไม่ตรงใจจึงเป็นการคุ้มครอง SMEs ในเรื่องระยะเวลา Credit Term และสภาพคล่องในการดำเนินธุรกิจ ซึ่งสอดคล้องกับแนวนโยบายของรัฐ ตามแผนยุทธศาสตร์ชาติ 20 ปี ที่ให้ความสำคัญกับ SMEs อันจะส่งผลต่อการเติบโตของประเทศ สำนักงาน กค. จึงได้กำหนดให้ CP และ LOTUS'S รายงานข้อมูลผู้ผลิตและผู้จำหน่ายสินค้าหรือวัตถุดิบที่เป็น SMEs และการกำหนดระยะเวลา Credit Term ภายหลังจากรวมธุรกิจ

สินค้าหรือบริการทั่วไป

ภาคการค้า
ภาคการผลิต
ภาคบริการ

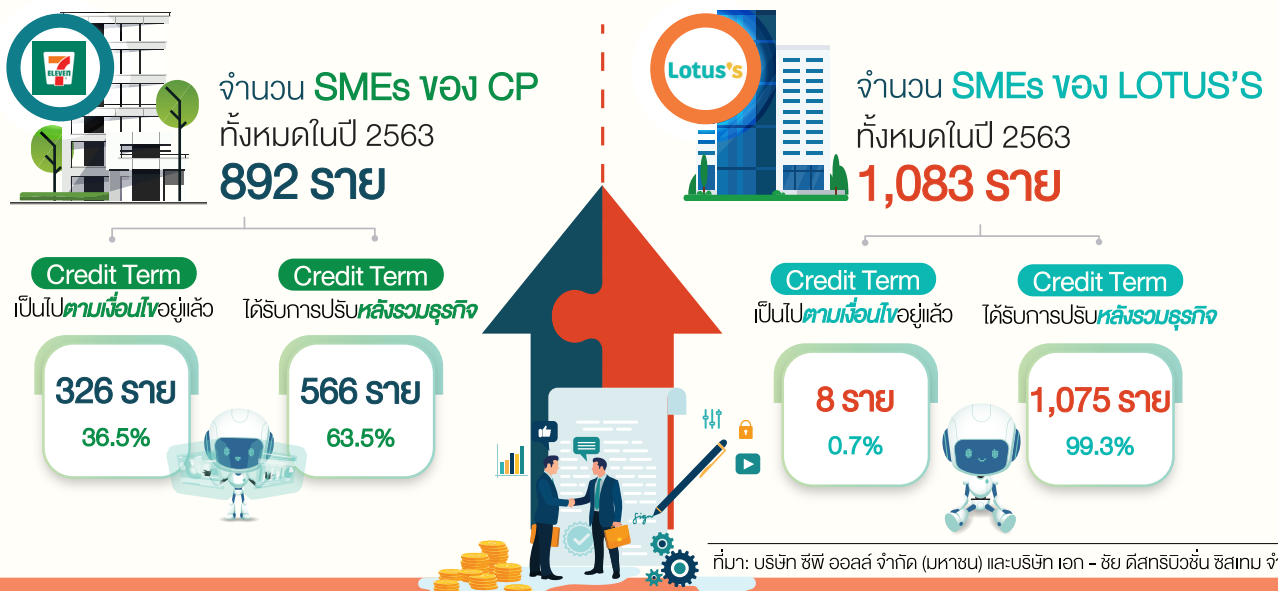
ไม่เกิน 45 วัน

สินค้าเกษตร

สินค้าเกษตร
หรือผลิตภัณฑ์
ทางการเกษตร

ไม่เกิน 30 วัน

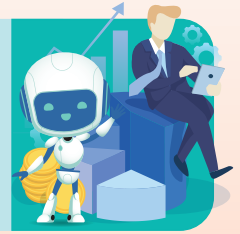
สำนักงาน กค. ได้ตรวจสอบ Credit Term ของ CP และ LOTUS'S ที่ได้ตกลงกันไว้กับ SMEs ในปี 2563 (ก่อนการรวมธุรกิจ) โดยมี SMEs ที่เป็นคู่ค้าของ CP และ LOTUS'S จำนวน 892 ราย และ 1,083 ราย ตามลำดับ ซึ่งพบว่ามี SMEs ที่ได้รับการปรับ Credit Term ให้เป็นไปตามคำสั่ง กค. จำนวน 566 ราย และ 1,075 ราย ตามลำดับ ทั้งนี้ ในปี 2564 (หลังรวมธุรกิจ) SMEs ที่เป็นคู่ค้าของ CP และ LOTUS'S ได้รับ Credit Term ตามคำสั่ง กค. ทั้งหมดแล้ว ซึ่งในปี 2564 สำนักงาน กค. ได้ทำการสำรวจข้อมูลเบื้องต้นกับ SMEs ที่เป็นคู่ค้าไปแล้วร้อยละ 30 ของจำนวนคู่ค้าทั้งหมด และอยู่ระหว่างการสำรวจข้อมูลทั้งหมดร่วมกับสถาบันการศึกษา หน่วยงานรัฐและเอกชนในการสำรวจโดยละเอียด นอกจากนี้ ยังได้มีการประชาสัมพันธ์และเพิ่มช่องทางร้องเรียนให้กับ SMEs ที่เป็นคู่ค้าของ CP และ LOTUS'S หากไม่ได้รับความเป็นธรรมในเรื่อง Credit Term ซึ่งจากการดำเนินการทั้งหมด ยังไม่พบการกระทำผิดเงื่อนไขในการให้ระยะเวลา Credit Term ตามคำสั่ง กค.



ที่มา: บริษัท ซีพี ออลล์ จำกัด (มหาชน) และบริษัท เอก - ซีย ดีสทริบิวชั่น ซิสเทม จำกัด

6

ให้ CP และ LOTUS'S รายงานผลการประกอบธุรกิจ เป็นรายไตรมาสหรือตามที่กำหนดตามแบบที่ สำนักงาน กกค. กำหนด เป็นระยะเวลา 3 ปี



สำนักงาน กกค. ต้องกำกับดูแลการประกอบธุรกิจของ CP และ LOTUS'S เพื่อติดตาม ศึกษา วิเคราะห์การกระจุกตัว และโอกาสการเข้าสู่ตลาดในธุรกิจค้าปลีกสินค้าอุปโภคบริโภค สำหรับใช้เป็นแนวทางและมาตรการกำกับดูแลที่เหมาะสมกับสภาพการแข่งขันในปัจจุบันและสัญญาณที่บ่งชี้ในอนาคต รวมทั้งเป็นข้อเสนอแนะเชิงนโยบายในการพัฒนาธุรกิจค้าปลีกไทย และการกำหนดกรอบระเบียบกฎหมายที่จำเป็นในการกำกับดูแลธุรกิจนี้โดยเฉพาะ ให้สอดคล้องกับเป้าหมายในการส่งเสริมการกระจายโอกาสทางธุรกิจป้องกันไม่ให้เกิดโครงสร้างตลาดเกิดการกระจุกตัวมากขึ้น โดยสำนักงาน กกค. กำหนดให้ CP และ LOTUS'S ต้องรายงานข้อมูลสาขาทั้งหมด การขยายและยกเลิกสาขา รวมถึงยอดขาย โดยจำแนกตามหมวดสินค้า

สำนักงาน กกค. ได้รับรายงานข้อมูลจาก CP และ LOTUS'S ครบถ้วนตามที่กำหนด และได้้นำข้อมูลดังกล่าวมาศึกษา และวิเคราะห์จำนวนสาขา และอัตราการขยายตัว สรุปดังนี้

อัตราการขยายสาขา

ในปี 2564

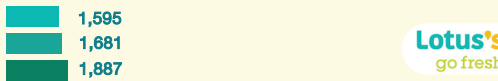
จำนวนสาขา

2562 2563 2564

5.6%



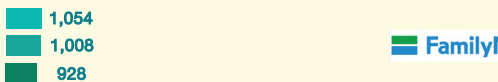
12.3%



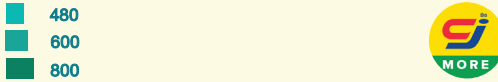
7.6%



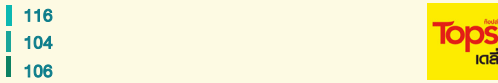
-7.9%



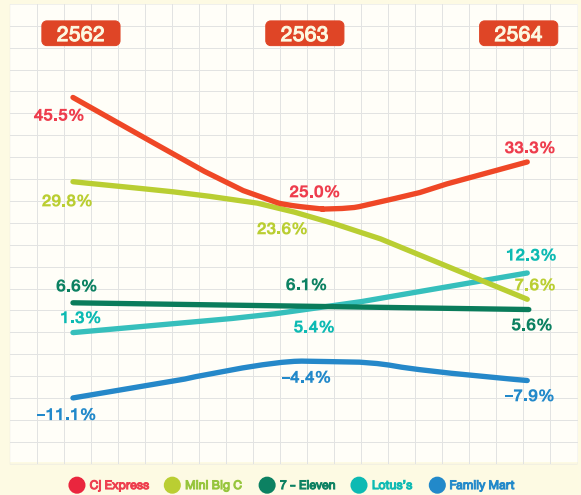
33.3%



1.92%



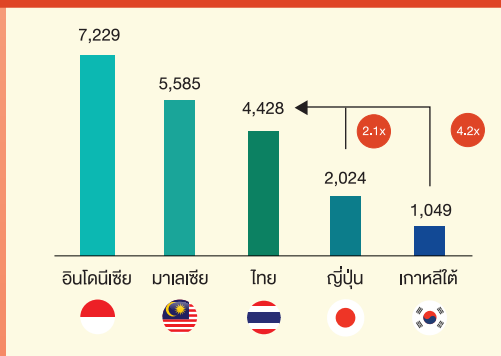
อัตรา การขยายสาขา



ในปี 2564 7 - Eleven มีการขยายสาขา 702 สาขา (เพิ่มขึ้นร้อยละ 5.6 จากปี 2563) และ Lotus'Go Fresh มีการขยายสาขา 206 สาขา (เพิ่มขึ้นร้อยละ 12.3 ภายหลังการรวมธุรกิจ) **โดยผู้ประกอบการรายอื่นในตลาดส่วนใหญ่ มีการเพิ่มจำนวนสาขาไปในทิศทางเดียวกัน**

ที่มา: จำนวนโดย TCCT จากข้อมูล Euromonitor และวิจัยกรุงศรี

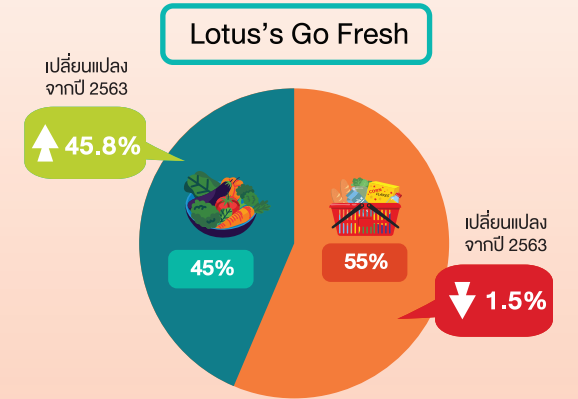
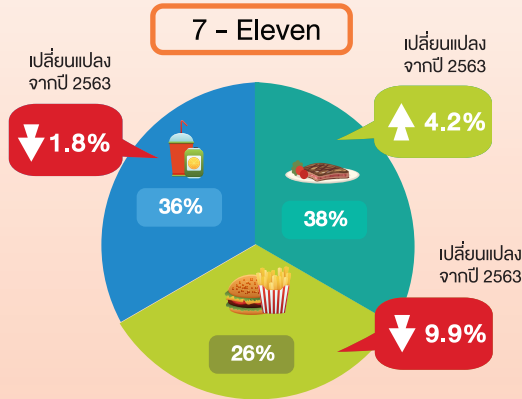
เปรียบเทียบประชากรต่อจำนวนร้านสะดวกซื้อ



ที่มา: จำนวนโดย TCCT จากข้อมูล Euromonitor และ World Bank ปี 2564

ปัจจุบันประเทศไทย มีสัดส่วนประชากรอยู่ที่ 4,428 คน ต่อ 1 ร้านสะดวกซื้อ ซึ่งมากกว่าเกาหลีใต้และญี่ปุ่น 4.2 เท่า และ 2.1 เท่า ตามลำดับ สะท้อนถึงโอกาสในการขยายสาขาของร้านค้าปลีกขนาดเล็กตามการขยายตัวของเมือง (Urbanization Rate) และรายได้ต่อหัวที่สะท้อนกำลังซื้อ ยังมีแนวโน้มเพิ่มขึ้น ประกอบกับพฤติกรรมของผู้บริโภคที่ต้องการความสะดวกรวดเร็วในการจับจ่ายใช้สอย จึงเห็นว่าธุรกิจค้าปลีกสินค้าอุปโภคบริโภค โดยเฉพาะรูปแบบขนาดเล็กอย่างร้านสะดวกซื้อยังมีโอกาสเพิ่มจำนวนสาขาได้อีก

สัดส่วนยอดขายเฉพาะหมวดอาหาร



● สินค้าอาหารพร้อมทาน (Food Services) ● สินค้าอาหารแปรรูป (Processed Food) ● เครื่องดื่ม (Beverages)

● อาหารสด (Fresh Food) ● อาหาร - เครื่องบริโภคในชีวิตประจำวัน (Grocery Food)

ที่มา: จำนวนโดย TCCT จากข้อมูลบริษัท ซีพี ออลล์ จำกัด (มหาชน) และบริษัท เอก - ชัย ดิสทริบิวชั่น ซิสเทม จำกัด

7 - Eleven มีสัดส่วนยอดขายสินค้าอาหารพร้อมทานมากที่สุด คิดเป็นร้อยละ 38 ของยอดขายเฉพาะหมวดอาหาร รองลงมาคือ สินค้าอาหารแปรรูป ร้อยละ 36 และเครื่องดื่ม ร้อยละ 26 จะเห็นได้ว่ารูปแบบการดำเนินธุรกิจของ 7 - Eleven เน้นการขายสินค้าอาหารพร้อมทานเพิ่มขึ้นหลังการรวมธุรกิจ โดยในปี 2564 เพิ่มขึ้นร้อยละ 4.2 ขณะที่ยอดขายสินค้าหมวดอาหารอื่น ๆ มีการปรับตัวลดลง

Lotus's Go Fresh มีสัดส่วนยอดขายสินค้าอาหารและเครื่องบริโภคในชีวิตประจำวันมากที่สุด คิดเป็นร้อยละ 55 ของยอดขายเฉพาะหมวดอาหาร รองลงมาคือ สินค้าอาหารสด ร้อยละ 45 แต่ในปี 2564 สินค้าอาหารสดมียอดขายเพิ่มขึ้นร้อยละ 45.8 จะเห็นได้ว่ารูปแบบการดำเนินธุรกิจของ Lotus's Go Fresh เน้นการขายสินค้าอาหารสดเพิ่มขึ้นภายหลังจากการรวมธุรกิจ

7

ให้ CP และ LOTUS'S รวมทั้งบริษัทในเครือในตลาดร้านค้าปลีกค้าส่งสมัยใหม่ สินค้าอุปโภคบริโภค กำหนดมาตรฐานในการปฏิบัติทางการค้าที่ดี (Code of Conduct) สำหรับเผยแพร่และปฏิบัติตามอย่างเคร่งครัด รวมไปถึงต้องปฏิบัติตามแนวทางพิจารณาการปฏิบัติทางการค้าที่ไม่เป็นธรรมระหว่างผู้ประกอบการธุรกิจค้าส่งค้าปลีกกับผู้ผลิตหรือผู้จำหน่าย พ.ศ. 2562 และข้อห้ามของผู้ประกอบการซึ่งมีอำนาจเหนือตลาด ตามมาตรา 50 แห่ง พ.ร.บ. การแข่งขันทางการค้า พ.ศ. 2560



CP LOTUS'S และ MAKRO เป็นผู้ประกอบธุรกิจในตลาดค้าปลีกค้าส่ง ควรดำเนินกิจการโดยมีจริยธรรมในการประกอบธุรกิจ ด้วยการกำหนด Code of Conduct ของแต่ละบริษัท เพื่อใช้ในการกำกับกิจการประกอบธุรกิจของตนให้มีมาตรฐานต่อคู่ค้าและผู้บริโภคทุกราย โดยสำนักงาน กคค. กำหนดให้ CP LOTUS'S และ MAKRO จัดทำ Code of Conduct ขึ้น โดยต้องให้ กคค. พิจารณาให้ความเห็นชอบก่อนเผยแพร่ต่อสาธารณชน ซึ่งในการกำหนดประเด็นการจัดทำ Code of Conduct สำนักงาน กคค. ได้ศึกษาตัวอย่างจากแหล่งต่าง ๆ ดังนี้

กรอบการศึกษาและเทียบเคียงแนวทางในการจัดทำ Code of Conduct ของธุรกิจร้านค้าปลีกค้าส่ง



ในการกำหนดประเด็นในร่าง Code of Conduct ต้องยึดเจตนารมณ์ของกฎหมายการแข่งขันทางการค้า และหลักการสร้างจริยธรรมทางการค้าที่ดีของผู้ประกอบธุรกิจ ซึ่งแบ่งออกเป็น 3 ส่วน ประกอบด้วย

- 1) แนวปฏิบัติทางการค้าที่ดีตาม พ.ร.บ. การแข่งขันทางการค้า พ.ศ. 2560 และประกาศ กคค. ที่เกี่ยวข้อง
- 2) แนวปฏิบัติทางการค้าที่ดีที่สนับสนุนและส่งเสริมการแข่งขันอย่างเสรีและเป็นธรรมตามเงื่อนไขการอนุญาตรวมธุรกิจ
- 3) แนวปฏิบัติทางการค้าที่ดีที่สร้างคุณประโยชน์ต่อผู้บริโภคและสังคมโดยรวม ซึ่งเมื่อทำการส่งร่างให้ กคค. เห็นชอบแล้ว จะต้องเผยแพร่ต่อสาธารณชนและยึดถือเป็นแนวปฏิบัติ รวมทั้งต้องทบทวน Code of Conduct เป็นประจำทุก 2 ปี



แม้การรวมธุรกิจจะเป็นเสรีภาพในการประกอบอาชีพ แต่ยังคงคำนึงถึง **ภาพรวมการแข่งขันที่เป็นธรรม** ต่อระบบเศรษฐกิจ และผู้บริโภค เพื่อสร้าง **“คุณภาพ”** ของการประกอบธุรกิจกับประโยชน์สาธารณะ ให้เกิดขึ้นในสังคม



แนวทางพิจารณา **การรวมธุรกิจ** ตามกฎหมาย **การแข่งขันทางการค้า**

สำนักงาน กพค. มีภารกิจหน้าที่ในการกำกับดูแล 2 ส่วน คือ **การกำกับดูแลผู้ประกอบการธุรกิจไม่ให้มีพฤติกรรมที่ขัดต่อ พ.ร.บ. การแข่งขันทางการค้า พ.ศ. 2560 และการกำกับดูแลด้านโครงสร้างตลาด** โดยเฉพาะการรวมธุรกิจอันอาจก่อให้เกิดการลดการแข่งขันอย่างมีนัยสำคัญในตลาดใดตลาดหนึ่ง หรือการรวมธุรกิจอันอาจก่อให้เกิดการผูกขาดหรือการเป็นผู้มีอำนาจเหนือตลาด ถือเป็นภารกิจที่สำคัญของสำนักงาน กพค. เพื่อส่งเสริมให้ระบบเศรษฐกิจมีโครงสร้างตลาดที่เอื้อต่อการแข่งขันทางการค้าของผู้ประกอบการและไม่ให้เกิดการผูกขาดทางการค้าโดยผู้มีอำนาจเหนือตลาด **ซึ่งที่ผ่านมา สำนักงาน กพค. ได้พิจารณาการแจ้งผลการรวมธุรกิจและการขออนุญาตรวมธุรกิจ ตามมาตรา 51 แห่ง พ.ร.บ. การแข่งขันทางการค้า พ.ศ. 2560 รวมมูลค่าธุรกรรมในการรวมธุรกิจมากกว่า 3.8 ล้านล้านบาท** รวมถึงการเฝ้าระวังและติดตามการรวมธุรกิจที่อาจเข้าข่ายการกระทำที่ผิดตามกฎหมายการแข่งขันทางการค้า โดยการตรวจสอบผู้ประกอบการที่เข้าข่ายต้องปฏิบัติตามมาตรา 51 แห่ง พ.ร.บ. การแข่งขันทางการค้า พ.ศ. 2560 แต่ไม่ได้ดำเนินการตามที่กฎหมายกำหนด **นอกจากนี้ บทบาทที่สำคัญประการหนึ่งของสำนักงาน กพค. คือ การกำกับดูแล โดยการติดตามผู้ประกอบการที่ได้รับอนุญาตให้มีการรวมธุรกิจไปแล้วว่ามีการดำเนินการตามคำสั่งที่ กพค. กำหนดหรือไม่ โดยเฉพาะในกรณีการรวมธุรกิจระหว่าง CP กับ LOTUS'S** ซึ่ง กพค. มีคำสั่งอนุญาตให้ทั้งสองบริษัทรวมธุรกิจ โดยกำหนดระยะเวลาและเงื่อนไขให้ถือปฏิบัติจำนวน 7 ข้อ ซึ่งกรณีดังกล่าวถือเป็นอำนาจหน้าที่ที่สำคัญของสำนักงาน กพค. ที่จะต้องกำกับดูแลและติดตามอย่างใกล้ชิดต่อไป

พ.ร.บ. การแข่งขันทางการค้า พ.ศ. 2560 กำหนดให้ กพค. มีอำนาจหน้าที่สำคัญในการพิจารณาขออนุญาตรวมธุรกิจ โดยจะต้อง **คำนึงถึงความจำเป็นตามควรทางธุรกิจ ประโยชน์ต่อการส่งเสริมการประกอบธุรกิจ การไม่ก่อให้เกิดความเสียหายต่อเศรษฐกิจอย่างร้ายแรง และการไม่กระทบต่อประโยชน์สำคัญอันควรคุ้มครองของผู้บริโภคส่วนรวม** โดย กพค. สามารถกำหนดระยะเวลาหรือเงื่อนไขในคำสั่งอนุญาตนั้นได้ ทั้งนี้ กพค. จะพิจารณาจากข้อเท็จจริงของเหตุผลความจำเป็นในการรวมธุรกิจในแต่ละกรณี และพิจารณาผลประโยชน์ที่เกิดขึ้นจากการรวมธุรกิจ เจตนาของผู้รวมธุรกิจอย่างเช่น การรวมธุรกิจอย่างเป็นมิตร (Friendly Merger) รวมไปถึง



นายมนตรี กนกวารี
รองเลขาธิการคณะกรรมการการแข่งขันทางการค้า

ผลกระทบสำคัญที่อาจเกิดขึ้นจากการรวมธุรกิจ ซึ่งจะพิจารณาจากองค์ประกอบต่าง ๆ ดังนี้ 1) การวิเคราะห์โครงสร้างตลาดก่อนและหลังการรวมธุรกิจ 2) การกำหนดขอบเขตตลาด 3) ส่วนแบ่งตลาดของผู้รวมธุรกิจทั้งก่อนและหลังการรวมธุรกิจ 4) ยอดเงินขายของผู้รวมธุรกิจทั้งก่อนและหลังการรวมธุรกิจ และ 5) การประเมินผลกระทบต่อการแข่งขันภายหลังการรวมธุรกิจ โดย กพค. มีอำนาจตาม พ.ร.บ. การแข่งขันทางการค้า พ.ศ. 2560 ในการพิจารณาการขออนุญาตรวมธุรกิจแบ่งออกเป็น 3 แนวทาง ได้แก่





- 1) **อนุญาตให้รวมธุรกิจโดยไม่มีเงื่อนไข** เนื่องจากการรวมธุรกิจไม่ก่อให้เกิดผลกระทบต่อการแข่งขันทางการค้าเป็นสาระสำคัญ
- 2) **อนุญาตให้รวมธุรกิจโดยมีการกำหนดระยะเวลาหรือเงื่อนไขประกอบ** เนื่องจากการรวมธุรกิจอาจก่อให้เกิดผลกระทบที่เป็นสาระสำคัญต่อการแข่งขันทางการค้า ซึ่งอาจแก้ไขได้ด้วย การกำหนดมาตรการเยียวยาสภาพการแข่งขันให้แก่ผู้ได้รับอนุญาตให้รวมธุรกิจ จึงจำเป็นต้องมีเงื่อนไขด้านเวลาและการกระทำประกอบคำสั่งอนุญาตเพื่อเพิ่มระดับการแข่งขันให้มากขึ้น
- 3) **ไม่อนุญาตให้รวมธุรกิจ** เนื่องจากการรวมธุรกิจก่อให้เกิดผลกระทบต่อการแข่งขันทางการค้าเป็นสาระสำคัญ และร้ายแรงเกินกว่าที่จะกำหนดเงื่อนไขใด ๆ ในการเยียวยาสภาพการแข่งขันให้กลับมากงเดิมได้

ซึ่งแนวทางการพิจารณาการขออนุญาตรวมธุรกิจและคำสั่งของ กพค. ทั้ง 3 แนวทางข้างต้น จะพิจารณาจากผลการศึกษาและการวิเคราะห์การรวมธุรกิจตามที่กำหนดไว้ในประกาศ กพค. เรื่อง หลักเกณฑ์ วิธีการ และเงื่อนไขการขออนุญาตและการอนุญาตการรวมธุรกิจ พ.ศ. 2561 ทั้งนี้ หากผู้ประกอบการที่ขออนุญาตรวมธุรกิจแล้วได้รับแจ้งคำสั่งของ กพค. แต่ไม่เห็นด้วยกับคำสั่งนั้น ๆ มีสิทธิฟ้องคดีต่อศาลปกครองภายใน 60 วัน นับแต่วันที่ได้รับแจ้งคำสั่งนั้น ทั้งนี้ ผู้ประกอบการ หรือประชาชนที่มีคำถามหรือต้องการคำแนะนำในเรื่องการรวมธุรกิจสามารถสอบถามข้อมูลเพิ่มเติมได้ที่ สำนักงาน กพค. โทร 0 2199 5400

การรวมธุรกิจที่ไม่อยู่ภายใต้

อำนาจหน้าที่ของสำนักงาน กวค.

สำนักงาน กวค. มีหน้าที่ในการกำกับดูแลการแข่งขันทางการค้าในประเทศ เพื่อให้ภาคธุรกิจสามารถแข่งขันกันได้อย่างเสรีและเป็นธรรม โดยอาศัยอำนาจตาม**พระราชบัญญัติการแข่งขันทางการค้า พ.ศ. 2560** ซึ่งการกำกับดูแลการรวมธุรกิจ ถือเป็นภารกิจสำคัญด้านโครงสร้างตลาด แต่ที่ผ่านมา เมื่อเกิดกรณีการรวมธุรกิจของบริษัทยักษ์ใหญ่หลาย ๆ ครั้ง สาธารณชนมักเกิดข้อกังขาว่าทำไมสำนักงาน กวค. จึงไม่เข้าไปกำกับดูแล ทั้งนี้ เนื่องด้วยตามมาตรา 4 แห่ง พ.ร.บ. การแข่งขันทางการค้า พ.ศ. 2560 ได้ยกเว้นไม่ให้ใช้บังคับ**แก่การกระทำของ**

- 1
ราชการส่วนกลาง ราชการส่วนภูมิภาค หรือราชการส่วนท้องถิ่น

- 2
รัฐวิสาหกิจ องค์กรมหาชน หรือหน่วยงานอื่นของรัฐ ทั้งนี้ เฉพาะในส่วนที่ดำเนินการตามกฎหมายหรือมติของคณะรัฐมนตรีที่มีความจำเป็นเพื่อประโยชน์ในการรักษาความมั่นคงของรัฐ ประโยชน์สาธารณะ ผลประโยชน์ส่วนรวม หรือจัดให้มีสาธารณูปโภค

- 3
กลุ่มเกษตรกร สหกรณ์ หรือชุมนุมสหกรณ์ซึ่งมีกฎหมายรับรอง และมีวัตถุประสงค์ดำเนินการทางธุรกิจเพื่อประโยชน์ในการประกอบอาชีพของเกษตรกร

- 4
ธุรกิจที่มีกฎหมายเฉพาะกำกับดูแลในเรื่องการแข่งขันทางการค้า


จะเห็นได้ว่า โดยทั่วไป**กฎหมายการแข่งขันทางการค้า**จะกำกับดูแลการประกอบธุรกิจในทุกธุรกิจ ยกเว้นในธุรกิจบางสาขาที่มีหน่วยงานกำกับดูแลการประกอบธุรกิจสาขานั้นโดยเฉพาะ ซึ่งหน่วยงานเหล่านี้จะมีความรู้ ความเชี่ยวชาญ และความเข้าใจธรรมชาติของการประกอบธุรกิจ在该สาขานั้นเป็นอย่างดี ทำให้ลักษณะของอำนาจหน้าที่ในการบังคับใช้กฎหมายต่อผู้ประกอบการในแต่ละสาขาจึงมีความแตกต่างกัน ดังเช่น กรณีคณะกรรมการกิจการกระจายเสียง กิจการโทรทัศน์ และกิจการโทรคมนาคมแห่งชาติ (กสทช.) มีหน้าที่ในการกำกับดูแลธุรกิจที่เกี่ยวกับการกระจายเสียง กิจการโทรทัศน์ และกิจการโทรคมนาคม ซึ่งมีกฎหมายรองรับในการดูแลการแข่งขันทางการค้าอย่างครบถ้วนทุกด้าน ทั้งด้านโครงสร้างตลาด และด้านพฤติกรรมทางการค้า โดยเฉพาะในด้านการรวมธุรกิจ สำนักงาน กสทช. มีพระราชบัญญัติการประกอบกิจการโทรคมนาคม พ.ศ. 2544 พระราชบัญญัติองค์การจัดสรรคลื่นความถี่และกำกับการประกอบกิจการวิทยุกระจายเสียง วิทยุโทรทัศน์ และกิจการโทรคมนาคม พ.ศ. 2553 และประกาศที่เกี่ยวข้อง ซึ่งได้มีการกำหนดหลักเกณฑ์ในการกำกับดูแลไว้โดยเฉพาะแล้ว

ดังนั้น กรณีการควบรวมธุรกิจระหว่าง**บริษัท ทู คอร์ปอเรชั่น จำกัด (มหาชน) หรือ TRUE และบริษัท โทเทิล แอ็คเซ็ส คอมมูนิเคชั่น จำกัด (มหาชน) หรือ DTAC** จึงไม่อยู่ภายใต้การบังคับใช้ของ พ.ร.บ. การแข่งขันทางการค้า พ.ศ. 2560 ตามมาตรา 4(4) แต่อย่างไรก็ตาม หากมีกรณีอื่นใดที่เข้าข่ายอำนาจของสำนักงาน กวค. ตามที่กฎหมายกำหนดไว้ สำนักงาน กวค. จะปฏิบัติหน้าที่ตามกฎหมายต่อไป



มองโลก แข่งขัน

COMPETITION FOCUS

สำนักงานคณะกรรมการการแข่งขันทางการค้า

ที่ปรึกษา : นายมนยศ วรรณະภูติ
บรรณาธิการ : ว่าที่ร้อยเอกณัฐพล พิ้วประเสริฐ
กองบรรณาธิการ : นายธีรวัฒน์ ทิพย์รัตน์ ประธานคณะกรรมการ
นางสาวเกชดา สุขธีรัตน์ คณะทำงาน
นางสาวพรรัตน์ มุ่ยละมัย คณะทำงาน
นางสาวน้ำหวาน ศรีบุญเรือง เลขานุการคณะกรรมการ
นายปกรณันันท์ งามสันติวงศ์ ผู้ช่วยเลขานุการคณะกรรมการ
จัดทำโดย : ฝ่ายเผยแพร่ความรู้และส่งเสริมการมีส่วนร่วม
โทร 0 2199 5411 อีเมล advocacy@tcct.or.th



0 2199 5400

สำนักงานคณะกรรมการแข่งขันทางการค้า (สำนักงาน ทคค.)
TRADE COMPETITION COMMISSION OF THAILAND (TCCT)

www.tcct.or.th | info@tcct.or.th



Website



Fanpage



Line Official



YouTube