

ดัชนีความเชื่อมั่นภาคอุตสาหกรรม

Thai Industries Sentiment Index: TISI

ประจำเดือนกรกฎาคม 2566

บทสรุปผู้บริหาร

● สภาอุตสาหกรรมแห่งประเทศไทย ได้ดำเนินการสำรวจความเชื่อมั่นผู้ประกอบการประจำเดือนกรกฎาคม 2566 จำนวน 1,373 ราย ครอบคลุม 45 กลุ่มอุตสาหกรรมของสภาอุตสาหกรรมแห่งประเทศไทย แยกเป็นกลุ่มอุตสาหกรรมขนาดย่อม อุตสาหกรรมขนาดกลาง และอุตสาหกรรมขนาดใหญ่ ร้อยละ 32.0, 32.8 และ 35.2 ของกลุ่มตัวอย่างทั้งหมด ตามลำดับ แบ่งเป็นกลุ่มอุตสาหกรรมในภาคกลาง ภาคเหนือ ภาคตะวันออกเฉียงเหนือ ภาคตะวันออก และภาคใต้ ร้อยละ 38.2, 15.1, 13.3, 22.0 และ 11.4 ตามลำดับ และแบ่งตามกลุ่มอุตสาหกรรมที่เน้นตลาดในประเทศ และกลุ่มอุตสาหกรรมที่เน้นตลาดต่างประเทศ ร้อยละ 75.9 และ 24.1 ตามลำดับ

● ผลการสำรวจดัชนีความเชื่อมั่นภาคอุตสาหกรรมในเดือนกรกฎาคม 2566 อยู่ที่ระดับ **92.3** ปรับตัวลดลง จาก **94.1** ในเดือนมิถุนายน และค่าดัชนีต่ำสุดในรอบ 10 เดือน เมื่อพิจารณาองค์ประกอบของค่าดัชนี พบว่าปรับตัวลดลงทุกองค์ประกอบ ทั้งดัชนี คำสั่งซื้อโดยรวม ยอดขายโดยรวม ปริมาณการผลิต ต้นทุนประกอบการ และผลประกอบการ เนื่องจากภาคการผลิตและอุปสงค์สินค้าชะลอตัวลงจากเดือนก่อนหน้า โดยมีปัจจัยเสี่ยงในประเทศมาจากปัญหาหนี้ครัวเรือนที่และค่าครองชีพที่อยู่ในระดับสูง ส่งผลให้กำลังซื้อของครัวเรือนอ่อนแอลง ส่งผลต่อความต้องการบริโภคสินค้าอุตสาหกรรมลดลง ขณะที่อัตราดอกเบี้ยอยู่ในทิศทางขาขึ้น ทำให้ต้นทุนทางการเงินสูงขึ้น นอกจากนี้สถานการณ์ทางการเมืองยังมีความไม่ชัดเจนเกี่ยวกับการจัดตั้งรัฐบาล ส่งผลกระทบต่อความเชื่อมั่นของภาคเอกชน สำหรับปัจจัยเสี่ยงนอกประเทศมาจากเศรษฐกิจโลกที่ยังมีความเปราะบางจากอุปสงค์ในตลาดโลกลดลง ทำให้การส่งออกส่งสัญญาณชะลอตัวติดต่อกันเป็นเดือนที่ 9 ขณะที่เศรษฐกิจจีนที่ขยายตัวต่ำกว่าคาด อย่างไรก็ตามยังมีปัจจัยสนับสนุนจากการขยายตัวของภาคการท่องเที่ยวที่ช่วยพยุงการบริโภคและการใช้จ่ายในประเทศ

● ขณะที่ดัชนีคาดการณ์ 3 เดือนข้างหน้า อยู่ที่ระดับ **100.2** ปรับตัวลดลง จาก **102.1** ในเดือนมิถุนายน เนื่องจากผู้ประกอบการกังวลต่อความล่าช้าในการจัดตั้งรัฐบาล ซึ่งอาจส่งผลกระทบต่อการจัดทำงบประมาณภาครัฐ ตลอดจนขาดความต่อเนื่องในการดำเนินนโยบายขับเคลื่อนเศรษฐกิจ อย่างไรก็ตามต้นทุนการผลิตมีแนวโน้มปรับตัวสูงขึ้น อาทิ ราคาพลังงาน ค่าไฟฟ้าและค่าจ้างแรงงานเป็นอุปสรรคต่อการดำเนินกิจการ ขณะที่สภาวะเศรษฐกิจโลกยังมีความไม่แน่นอนสูง

● ดัชนีความเชื่อมั่นฯ จำแนกตามขนาดของอุตสาหกรรม ในเดือนกรกฎาคม 2566 จากการสำรวจพบว่าดัชนีความเชื่อมั่นฯ ของอุตสาหกรรมขนาดย่อม อยู่ที่ระดับ 95.9 ปรับตัวเพิ่มขึ้นจากระดับ 94.7 ในเดือนมิถุนายน ขณะที่ดัชนีความเชื่อมั่นฯ ของอุตสาหกรรมขนาดกลางและขนาดใหญ่ อยู่ที่ระดับ 97.3 และ 84.3 ปรับตัวลดลงจากระดับ 99.3 และ 88.7 ในเดือนมิถุนายน

- ดัชนีความเชื่อมั่นภาคอุตสาหกรรม 3 เดือนข้างหน้า จำแนกตามรายขนาดของอุตสาหกรรม สํารวจพบว่าดัชนีความเชื่อมั่นฯ ของอุตสาหกรรมขนาดย่อม ขนาดกลาง และขนาดใหญ่ อยู่ที่ระดับ 103.0, 101.0, 96.9 ตามลำดับ ปรับตัวลดลงจากระดับ 104.4, 103.2, 99.0 ในเดือนมิถุนายน

- ดัชนีความเชื่อมั่นฯ จำแนกตามรายภูมิภาคในเดือนกรกฎาคม 2566 จากการสำรวจพบว่าดัชนีความเชื่อมั่นฯ ของภาคกลาง ภาคตะวันออกเฉียงเหนือ และภาคตะวันออก ที่ระดับ 93.9 , 94.8 และ 84.8 ตามลำดับ ปรับตัวลดลง จากระดับ 98.7 , 97.0 และ 86.1 ในเดือนมิถุนายน ขณะที่ดัชนีความเชื่อมั่นฯ ของภาคเหนือ และภาคใต้ อยู่ที่ระดับ 98.7 และ 90.1 ปรับตัวเพิ่มขึ้น จากระดับ 96.3 และ 87.7 ในเดือนมิถุนายน

- ดัชนีความเชื่อมั่นภาคอุตสาหกรรม 3 เดือนข้างหน้า จำแนกตามรายภูมิภาค จากการสำรวจพบว่าดัชนีความเชื่อมั่นฯ ภาคกลาง ภาคเหนือ ภาคตะวันออกเฉียงเหนือ ภาคตะวันออกและภาคใต้ อยู่ที่ระดับ 108.1, 91.8, 98.9, 98.1 และ 90.1 ตามลำดับ ปรับตัวลดลง จากระดับ 108.9, 95.7, 101.6, 100.6 และ 91.1 ในเดือนมิถุนายน

- ดัชนีความเชื่อมั่นฯ จำแนกตามตลาด ในเดือนกรกฎาคม 2566 จากการสำรวจพบว่าค่าดัชนีความเชื่อมั่นฯ กลุ่มที่เน้นตลาดในประเทศอยู่ที่ระดับ 97.2 ปรับตัวลดลง จากระดับ 99.4 ในเดือนมิถุนายน ขณะที่ดัชนีความเชื่อมั่นฯ กลุ่มที่เน้นตลาดต่างประเทศ อยู่ที่ระดับ 76.9 ปรับตัวลดลง จากระดับ 77.4 ในเดือนมิถุนายน

- ดัชนีความเชื่อมั่นฯ ภาคการณ 3 เดือนข้างหน้า ของกลุ่มที่เน้นตลาดในประเทศ อยู่ที่ระดับ 102.9 ปรับตัวลดลง จากระดับ 104.8ในเดือนมิถุนายน ขณะที่ดัชนีความเชื่อมั่นฯ ภาคการณ 3 เดือนข้างหน้า ของกลุ่มที่เน้นตลาดต่างประเทศ อยู่ที่ระดับ 91.7 ลดลงจากระดับ 93.5 ในเดือนมิถุนายน

ข้อเสนอแนะของผู้ประกอบการที่มีต่อภาครัฐประจำเดือนกรกฎาคม 2566 ดังนี้ 1.) เร่งจัดตั้งรัฐบาลโดยเร็วและออกนโยบายฟื้นฟูและกระตุ้นเศรษฐกิจอย่างเร่งด่วน เพื่อแก้ไขปัญหาปากท้องประชาชน รวมทั้งสร้างความเชื่อมั่นให้กับนักลงทุนและกระตุ้นกำลังซื้อในประเทศ 2.) เร่งออกมาตรการบรรเทาผลกระทบจากภาระต้นทุนดอกเบี้ยเงินกู้ที่ปรับตัวสูงขึ้น โดยเฉพาะผู้ประกอบการ SMEs เพื่อเสริมสภาพคล่องทางการเงินและลดความเสี่ยงการเป็นหนี้เสีย (NPL) 3.) ขอให้ใช้กลไกของทูตพาณิชย์ในการเจรจาเร่งจัดทำความตกลงการค้าเสรี (FTA) และลดปัญหาอุปสรรคทางการค้าทั้ง NTB และ NTM รวมทั้งจัดกิจกรรมส่งเสริมการค้าแบบมุ่งเป้าไปยังกลุ่มประเทศที่มีศักยภาพ เช่น กลุ่ม GCC, ลาตินอเมริกา, เอเชียใต้ เป็นต้น เพื่อช่วยขยายโอกาสทางการค้าและสนับสนุนภาคการส่งออก 4.) ขอให้ภาครัฐเร่งดำเนินการเบิกจ่ายงบประมาณให้เป็นไปตามเป้าหมาย โดยเฉพาะโครงการลงทุนต่างๆ ที่ยังค้างท่อ เพื่อช่วยกระตุ้นเศรษฐกิจ

ดัชนีความเชื่อมั่นภาคอุตสาหกรรม

Thai Industries Sentiment Index: TISI

ประจำเดือนกรกฎาคม 2566

ดัชนีความเชื่อมั่นฯ (TISI) มีค่าอยู่ระหว่าง 0 - 200 ซึ่งสามารถแปลความหมายได้ดังนี้

- ค่าดัชนีอยู่ในระดับต่ำกว่า 100 แสดงว่า ผู้ประกอบการภาคอุตสาหกรรมมีความเชื่อมั่นว่าภาวะการดำเนินงานนั้นๆ จะมีสภาพแย่ลง หรืออยู่ในระดับที่ไม่ดี
- ค่าดัชนีอยู่ในระดับ 100 แสดงว่า ผู้ประกอบการภาคอุตสาหกรรมมีความเชื่อมั่นว่าภาวะการดำเนินงานนั้นๆ จะไม่มีการเปลี่ยนแปลง หรืออยู่ในสภาพทรงตัวในระดับเดิม
- ค่าดัชนีอยู่ในระดับสูงกว่า 100 แสดงว่า ผู้ประกอบการภาคอุตสาหกรรมมีความเชื่อมั่นว่าภาวะการดำเนินงานนั้นๆ จะมีสภาพดีขึ้น หรืออยู่ในระดับที่ดี

ดัชนีความเชื่อมั่นฯเดือนกรกฎาคม 2566

● สภาอุตสาหกรรมแห่งประเทศไทย ได้ดำเนินการสำรวจความเชื่อมั่นผู้ประกอบการประจำเดือนกรกฎาคม 2566 จำนวน 1,373 ราย ครอบคลุม 45 กลุ่มอุตสาหกรรมของสภาอุตสาหกรรมแห่งประเทศไทย แยกเป็นกลุ่มอุตสาหกรรมขนาดย่อม อุตสาหกรรมขนาดกลาง และอุตสาหกรรมขนาดใหญ่ ร้อยละ 32.0, 32.8 และ 35.2 ของกลุ่มตัวอย่างทั้งหมด ตามลำดับ แบ่งเป็นกลุ่มอุตสาหกรรมในภาคกลาง ภาคเหนือ ภาคตะวันออกเฉียงเหนือ ภาคตะวันออก และภาคใต้ ร้อยละ 38.2, 15.1, 13.3, 22.0 และ 11.4 ตามลำดับ และแบ่งตามกลุ่มอุตสาหกรรมที่เน้นตลาดในประเทศ และกลุ่มอุตสาหกรรมที่เน้นตลาดต่างประเทศ ร้อยละ 75.9 และ 24.1 ตามลำดับ

● ผลการสำรวจดัชนีความเชื่อมั่นภาคอุตสาหกรรมในเดือนกรกฎาคม 2566 อยู่ที่ระดับ 92.3 ปรับตัวลดลง จาก 94.1 ในเดือนมิถุนายน และค่าดัชนีต่ำสุดในรอบ 10 เดือน เมื่อพิจารณาองค์ประกอบของค่าดัชนีฯ พบว่าปรับตัวลดลงทุกองค์ประกอบ ทั้งดัชนีฯ คำสั่งซื้อโดยรวม ยอดขายโดยรวม ปริมาณการผลิต ต้นทุนประกอบการ และผลประกอบการ เนื่องจากภาคการผลิตและอุปสงค์สินค้าชะลอตัวลงจากเดือนก่อนหน้า โดยมีปัจจัยเสี่ยงในประเทศมาจากปัญหาหนี้ครัวเรือนที่และค่าครองชีพที่อยู่ในระดับสูง ส่งผลให้กำลังซื้อของครัวเรือนอ่อนแอลง ส่งผลต่อความต้องการบริโภคสินค้าอุตสาหกรรมลดลง ขณะที่อัตราดอกเบี้ยอยู่ในทิศทางขาขึ้น ทำให้ต้นทุนทางการเงินสูงขึ้น นอกจากนี้สถานการณ์ทางการเมืองยังมีความไม่ชัดเจนเกี่ยวกับการจัดตั้งรัฐบาล ส่งผลกระทบต่อความเชื่อมั่นของภาคเอกชน สำหรับปัจจัยเสี่ยงนอกประเทศมาจากเศรษฐกิจโลกที่ยังมีความเปราะบางจากอุปสงค์ในตลาดโลกลดลง ทำให้การส่งออกส่งสัญญาณชะลอตัวติดต่อกันเป็นเดือนที่ 9 ขณะที่เศรษฐกิจจีนที่ขยายตัวต่ำกว่าคาด อย่างไรก็ตามยังมีปัจจัยสนับสนุนจากการขยายตัวของภาคการท่องเที่ยวที่ช่วยพยุงการบริโภคและการใช้จ่ายในประเทศ

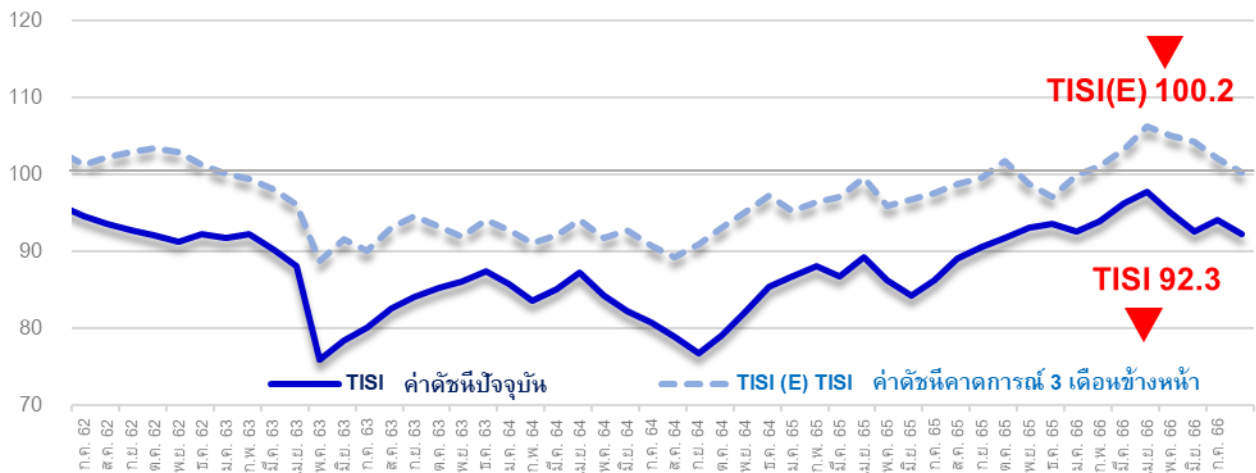
● ขณะที่ดัชนีคาดการณ์ 3 เดือนข้างหน้า อยู่ที่ระดับ 100.2 ปรับตัวลดลง จาก 102.1 ในเดือนมิถุนายน เนื่องจากผู้ประกอบการกังวลต่อความล่าช้าในการจัดตั้งรัฐบาล ซึ่งอาจส่งผลกระทบต่อการจัดทำงบประมาณภาครัฐ ตลอดจนขาดความต่อเนื่องในการดำเนินนโยบายขับเคลื่อนเศรษฐกิจ อย่างไรก็ตามต้นทุนการผลิตมีแนวโน้มปรับตัวสูงขึ้น อาทิ ราคาพลังงาน ค่าไฟฟ้าและค่าจ้างแรงงาน เป็นอุปสรรคต่อการดำเนินกิจการ ขณะที่สถานะเศรษฐกิจโลกยังมีความไม่แน่นอนสูง

ตารางที่ 1 ดัชนีความเชื่อมั่นภาคอุตสาหกรรมปัจจุบัน และดัชนีคาดการณ์ 3 เดือนข้างหน้า ระหว่างเดือนกรกฎาคม 2565 - เดือนกรกฎาคม 2566

ปี	2565						2566						
	ก.ค.	ส.ค.	ก.ย.	ต.ค.	พ.ย.	ธ.ค.	ม.ค.	ก.พ.	มี.ค.	เม.ย.	พ.ค.	มิ.ย.	ก.ค.
TISI	89.0	90.5	91.8	93.1	93.5	92.6	93.9	96.2	97.8	95.0	92.5	94.1	92.3
TISI(E)	98.7	99.5	101.8	98.8	97.0	99.9	101.1	103.2	106.3	105.0	104.3	102.1	100.2

หมายเหตุ : TISI (E) หมายถึงดัชนีความเชื่อมั่นคาดการณ์ใน 3 เดือนข้างหน้า

ภาพที่ 1 กราฟแสดงการเปรียบเทียบระหว่างดัชนีความเชื่อมั่นปัจจุบัน (TISI) และดัชนีความเชื่อมั่นคาดการณ์ ใน 3 เดือนข้างหน้า (TISI(E)) ตั้งแต่เดือนมกราคม 2562 - กรกฎาคม 2566



ที่มา: ฝ่ายเศรษฐกิจและงานวิชาการ สภาอุตสาหกรรมแห่งประเทศไทย

ดัชนีความเชื่อมั่นภาคอุตสาหกรรม เดือนกรกฎาคม 2566

ค่าดัชนีความเชื่อมั่นฯ ในเดือนกรกฎาคม 2566 อยู่ที่ระดับ 92.3 ปรับตัวลดลงจากระดับ 94.1 ในเดือนมิถุนายน ทั้งนี้ค่าดัชนีความเชื่อมั่นฯ ที่ลดลง เกิดจากองค์ประกอบ ยอดขายโดยรวม คำสั่งซื้อโดยรวม ปริมาณการผลิต ต้นทุนประกอบการ และผลประกอบการ โดยรายละเอียดดังนี้ (ตารางที่ 2)

ยอดคำสั่งซื้อโดยรวม ดัชนีความเชื่อมั่นฯอยู่ที่ 98.2 ลดลงจากระดับ 100.2 ในเดือนมิถุนายน 2566 ค่าดัชนีฯ ที่ลดลง เกิดจากองค์ประกอบยอดคำสั่งซื้อในประเทศ ซึ่งอยู่ที่ระดับ 99.7 ลดลงจากระดับ 103.6 ในเดือนมิถุนายน 2566 ขณะที่ยอดคำสั่งซื้อจากต่างประเทศ อยู่ที่ระดับ 86.2 ลดลงจาก 86.9 ในเดือนมิถุนายน 2566

ยอดขายโดยรวม ดัชนีความเชื่อมั่นฯอยู่ที่ระดับ 97.7 ลดลงจากระดับ 99.0 ในเดือนมิถุนายน 2566 ค่าดัชนีฯ ที่ลดลง เกิดจากองค์ประกอบยอดขายในประเทศซึ่งอยู่ที่ 98.9 ลดลงจากระดับ 101.5 ในเดือนมิถุนายน 2566 ขณะที่ยอดขายต่างประเทศ อยู่ที่ระดับ 85.7 ลดลงจากระดับ 87.3 ในเดือนมิถุนายน 2566

ปริมาณการผลิต ดัชนีความเชื่อมั่นฯอยู่ที่ระดับ 96.7 ลดลงจากระดับ 99.0 ในเดือนมิถุนายน 2566

ต้นทุนการประกอบการ (ผูกผัน) ดัชนีความเชื่อมั่นฯ อยู่ที่ระดับ 60.2 ลดลงจากระดับ 60.9 ในเดือนมิถุนายน 2566

ผลประกอบการ ดัชนีความเชื่อมั่นฯอยู่ที่ระดับ 94.4 ลดลง จากระดับ 95.7 ในเดือนมิถุนายน 2566

ดัชนีความเชื่อมั่นภาคอุตสาหกรรม คาดการณ์ 3 เดือนข้างหน้า

ดัชนีความเชื่อมั่นฯคาดการณ์ 3 เดือนข้างหน้าอยู่ที่ระดับ 100.2 ปรับตัวลดลง จากระดับ 102.1 ในเดือนมิถุนายน 2566 ทั้งนี้ค่าดัชนีความเชื่อมั่นฯ คาดการณ์ที่ลดลง เกิดจากองค์ประกอบ ยอดคำสั่งซื้อโดยรวม ยอดขายโดยรวม ปริมาณการผลิต และผลประกอบการ โดยมีรายละเอียดดังนี้

ยอดคำสั่งซื้อโดยรวม (คาดการณ์) ดัชนีความเชื่อมั่นฯ อยู่ที่ระดับ 113.1 ลดลง จากระดับ 115.9 ในเดือนมิถุนายน 2566 ค่าดัชนีฯที่ลดลง เกิดจากองค์ประกอบดัชนียอดคำสั่งซื้อในประเทศ อยู่ที่ระดับ 112.3 ลดลง จากระดับ 113.1 ในเดือนมิถุนายน 2566 ขณะที่ดัชนียอดคำสั่งซื้อต่างประเทศ ซึ่งอยู่ที่ระดับ 101.7 ลดลง จากระดับ 105.0 ในเดือนมิถุนายน 2566

ยอดขายโดยรวม (คาดการณ์) ดัชนีความเชื่อมั่นฯอยู่ที่ระดับ 110.8 ลดลง จากระดับ 114.0 ในเดือนมิถุนายน 2566 ค่าดัชนีความเชื่อมั่นฯ ที่ลดลง เกิดจากองค์ประกอบดัชนียอดขายในประเทศอยู่ที่ระดับ 111.4 ลดลง จากระดับ 112.9 ในเดือนมิถุนายน 2566 ขณะที่ดัชนียอดขายในต่างประเทศอยู่ที่ระดับ 101.4 ลดลงจากระดับ 105.3 ในเดือนมิถุนายน 2566

ปริมาณการผลิต (คาดการณ์) ดัชนีความเชื่อมั่นขอยู่ที่ระดับ 111.1 ลดลง จากระดับ 114.8 ในเดือนมิถุนายน จากยอดคำสั่งซื้อโดยรวม (คาดการณ์) และยอดขายโดยรวม (คาดการณ์) ที่ลดลง

ต้นทุนการประกอบการ (คาดการณ์) ดัชนีความเชื่อมั่นขอยู่ที่ระดับ 60.7 เพิ่มขึ้นจากระดับ 59.7 ในเดือนมิถุนายน 2566

ผลประกอบการ (คาดการณ์) ดัชนีความเชื่อมั่นขอยู่ที่ระดับ 105.2 ลดลง จากระดับ 106.1 ในเดือนมิถุนายน 2566

ตารางที่ 2 ดัชนีความเชื่อมั่นภาคอุตสาหกรรมในแต่ละองค์ประกอบเดือนมิถุนายน เทียบกับเดือนกรกฎาคม 2566

ดัชนี	ดัชนีปัจจุบัน		ดัชนีคาดการณ์ 3 เดือนข้างหน้า	
	มิ.ย.66	ก.ค.66	มิ.ย.66	ก.ค.66
1. ยอดคำสั่งซื้อโดยรวม	100.2	98.2	115.9	113.1
1.1 ยอดคำสั่งซื้อในประเทศ	103.6	99.7	113.1	112.3
1.2 ยอดคำสั่งซื้อจากต่างประเทศ	86.9	86.2	105.0	101.7
2. ยอดขายโดยรวม	99.0	97.7	114.0	110.8
2.1 ยอดขายในประเทศ	101.5	98.9	112.9	111.4
2.2 ยอดขายในต่างประเทศ	87.3	85.7	105.3	101.4
3. ปริมาณการผลิต	99.0	96.7	114.8	111.1
4. ต้นทุนการประกอบการ (ผูกผัน)	60.9	60.2	59.7	60.7
5. ผลประกอบการ	95.7	94.4	106.1	105.2

ที่มา: คำนวณโดยสภาอุตสาหกรรมแห่งประเทศไทย

ดัชนีความเชื่อมั่นภาคอุตสาหกรรม จำแนกตามกลุ่มอุตสาหกรรม

ดัชนีความเชื่อมั่นฯ จำแนกตามกลุ่มอุตสาหกรรมซึ่งแบ่งเป็น 45 กลุ่มอุตสาหกรรม (ตามรูปแบบการจัดกลุ่มอุตสาหกรรมของสภาอุตสาหกรรมแห่งประเทศไทย) พบว่าในเดือนกรกฎาคม 2566 ค่าดัชนีความเชื่อมั่นฯ รายกลุ่มอุตสาหกรรมมีการเปลี่ยนแปลงดังนี้

- อุตสาหกรรมที่มีค่าดัชนีความเชื่อมั่นฯ **เพิ่มขึ้น** และมีค่าดัชนีฯ **มากกว่า 100** มีจำนวน 7 อุตสาหกรรม ได้แก่ ยานยนต์, ชิ้นส่วนและอะไหล่ยานยนต์, ยา, อาหารและเครื่องดื่ม, ดิจิทัล, เครื่องสำอาง, เครื่องมือแพทย์และสุขภาพ
- อุตสาหกรรมที่มีค่าดัชนีความเชื่อมั่นฯ **เพิ่มขึ้น** แต่มีค่าดัชนีฯ **ต่ำกว่า 100** มีจำนวน 14 อุตสาหกรรม ได้แก่ รองเท้า, เหล็ก, ปูนซิเมนต์, หลักรถและอุปกรณ์, แกรนิตและหินอ่อน, ไม้อัด ไม้ยาง และวัสดุแผ่น, เฟอร์นิเจอร์, หล่อโลหะ, สมุนไพร, ผลิตภัณฑ์เสริมอาหาร, หัตถกรรมสร้างสรรค์, การจัดการสิ่งแวดล้อม, เทคโนโลยีชีวภาพ, ต่อเรือ ซ่อมเรือและก่อสร้างงานเหล็ก
- อุตสาหกรรมที่มีค่าดัชนีความเชื่อมั่นฯ **ลดลง** แต่มีค่าดัชนีฯ **มากกว่า 100** มีจำนวน 7 อุตสาหกรรม ได้แก่ เครื่องปรับอากาศและทำความเย็น, โรงกลั่นน้ำมันปิโตรเลียม, ผู้ผลิตไฟฟ้า, พลังงานหมุนเวียน, ผลิตภัณฑ์ยาง, การพิมพ์และบรรจุภัณฑ์, อลูมิเนียม
- อุตสาหกรรมที่มีค่าดัชนีความเชื่อมั่นฯ **ลดลง** แต่มีค่าดัชนีฯ **ต่ำกว่า 100** มีจำนวน 17 อุตสาหกรรม ได้แก่ สิ่งทอ, เครื่องนุ่งห่ม, หนังสือและผลิตภัณฑ์หนังสือ, อัญมณีและเครื่องประดับ, แก้วและกระจก, เซรามิก, โรงเลื่อย โรงอบไม้, เครื่องจักรกลและโลหะการ, เครื่องจักรกลการเกษตร, ไฟฟ้าอิเล็กทรอนิกส์และโทรคมนาคม, น้ำตาล, ก๊าซ, ปิโตรเคมี, เคมี, พลาสติก, เยื่อและกระดาษ, น้ำมันปาล์ม

ตารางที่ 3 การเปลี่ยนแปลงดัชนีความเชื่อมั่นฯจำแนกตามกลุ่มอุตสาหกรรมเดือนกรกฎาคม 2566

	TISI ↓	TISI ↑
TISI > 100	<p>เครื่องปรับอากาศและทำความเย็น, โรงกลั่นน้ำมัน, ปิโตรเลียม, ผู้ผลิตไฟฟ้า, พลังงานหมุนเวียน, ผลิตภัณฑ์ยาง, การพิมพ์และบรรจุภัณฑ์, อลูมิเนียม</p> <p>(มิถุนายน = 6 กลุ่ม) (กรกฎาคม = 7 กลุ่ม)</p>	<p>ยานยนต์, ชิ้นส่วนและอะไหล่ยานยนต์, ยา, อาหารและเครื่องดื่ม, ดิจิทัล, เครื่องสำอาง, เครื่องมือแพทย์และสุขภาพ</p> <p>(มิถุนายน = 9 กลุ่ม) (กรกฎาคม = 7 กลุ่ม)</p>
TISI < 100	<p>สิ่งทอ, เครื่องนุ่งห่ม, หนังและผลิตภัณฑ์หนัง, อัญมณีและเครื่องประดับ, แก้วและกระจก, เซรามิก, โรงเลื่อย, โรงอบไม้, เครื่องจักรกลและโลหะการ, เครื่องจักรกลการเกษตร, ไฟฟ้าอิเล็กทรอนิกส์และโทรคมนาคม, น้ำตาล, ก๊าซ, ปิโตรเคมี, เคมี, พลาสติก, ย่อยและกระดาษ, น้ำมันปาล์ม</p> <p>(มิถุนายน = 12 กลุ่ม) (กรกฎาคม = 17 กลุ่ม)</p>	<p>รองเท้า, เหล็ก, ปูนซีเมนต์, หลัังคาและอุปกรณ์, แกรนิตและหินอ่อน, ไม้อัด ไม้บาง และวัสดุแผ่น, เฟอร์นิเจอร์, หล่อโลหะ, สมุนไพร, ผลิตภัณฑ์เสริมอาหาร, หัตถกรรมสร้างสรรค์, การจัดการสิ่งแวดล้อม, เทคโนโลยีชีวภาพ, ต่อเรือ ซ่อมเรือและก่อสร้างงานเหล็ก</p> <p>(มิถุนายน = 18 กลุ่ม) (กรกฎาคม = 14 กลุ่ม)</p>

ตารางที่ 4 ดัชนีความเชื่อมั่นภาคอุตสาหกรรม จำแนกตามรายอุตสาหกรรม

อุตสาหกรรม	2565						2566						
	ก.ค.	ส.ค.	ก.ย.	ต.ค.	พ.ย.	ธ.ค.	ม.ค.	ก.พ.	มี.ค.	เม.ย.	พ.ค.	มิ.ย.	ก.ค.
กลุ่ม 1 อุตสาหกรรมแฟชั่น - เพิ่มขึ้น 1 กลุ่ม ลดลง 4 กลุ่ม													
สิ่งทอ	69.5	71.4	72.1	77.6	80.7	77.6	74.1	72.9	71.7	67.0	63.3	61.4	57.2
เครื่องนุ่งห่ม	74.5	77.5	80.0	83.3	82.0	83.6	82.4	81.4	80.0	76.9	73.6	72.2	67.8
หนังและผลิตภัณฑ์หนัง	62.5	58.9	56.8	61.7	60.0	63.1	67.1	71.8	76.0	72.7	70.6	69.3	65.7
รองเท้า	60.0	61.8	64.4	66.7	71.4	73.3	75.0	80.0	82.0	77.8	73.3	70.0	72.5
อัญมณีและเครื่องประดับ	56.3	55.7	58.9	64.4	63.5	61.2	60.0	59.0	57.9	58.8	55.0	51.3	48.6
กลุ่ม 2 อุตสาหกรรมก่อสร้างและเครื่องใช้ในบ้าน - เพิ่มขึ้น 6 กลุ่ม ลดลง 3 กลุ่ม													
เหล็ก	66.7	62.7	61.8	60.9	60.0	58.2	55.9	55.2	60.0	56.3	54.0	57.7	60.7
ปูนซีเมนต์	88.3	84.6	87.2	85.7	89.2	86.7	90.4	95.2	97.1	92.6	93.1	96.2	98.3
หลังคาและอุปกรณ์	47.5	47.1	44.0	43.0	46.3	44.4	48.0	52.4	57.1	53.3	50.0	53.3	57.1
แกรนิตและหินอ่อน	33.8	38.3	38.7	33.6	38.4	35.5	40.0	43.3	47.8	44.7	41.1	45.0	47.1
แก้วและกระจก	73.3	76.7	78.0	82.6	87.4	86.2	89.4	93.3	96.0	96.9	92.9	95.7	92.5
เซรามิก	54.1	55.4	54.5	53.8	52.6	50.4	52.2	55.2	59.1	57.0	53.0	56.4	53.3
โรงเลื่อย โรงอบไม้	46.3	50.6	51.8	56.2	54.7	53.9	58.0	62.9	66.0	66.7	69.0	65.7	61.7
ไม้อัด ไม้บางและวัสดุแผ่น	40.7	44.6	45.5	51.1	49.5	46.3	50.0	53.8	57.9	59.0	54.3	57.9	61.1
เฟอร์นิเจอร์	55.2	58.3	59.3	62.9	61.5	64.3	69.0	72.6	71.5	67.2	63.2	66.7	71.4
กลุ่ม 3 อุตสาหกรรมยานยนต์และเครื่องจักรกล - เพิ่มขึ้น 4 กลุ่ม ลดลง 2 กลุ่ม													
ยานยนต์	126.2	128.9	126.7	130.0	134.3	134.8	137.5	141.3	143.2	138.9	140.0	135.7	140.0
ชิ้นส่วนและอะไหล่ยานยนต์	116.4	118.7	114.7	118.3	121.7	123.6	125.5	126.6	131.3	126.4	127.3	124.1	125.5
เครื่องจักรกลและโลหะการ	61.0	57.6	60.0	62.0	60.9	59.3	58.0	56.9	61.3	64.0	60.0	62.9	58.9
เครื่องจักรกลการเกษตร	46.0	47.9	50.0	49.2	53.3	55.5	53.6	51.3	56.0	52.7	54.5	52.7	50.0
ต่อเรือซ่อมเรือและก่อสร้างงานเหล็ก	57.8	60.0	61.3	63.3	64.0	60.0	64.6	83.5	72.5	75.0	71.4	68.0	72.7
หล่อโลหะ	83.0	80.0	76.7	80.2	84.1	81.9	84.3	89.2	92.3	87.3	83.4	85.9	86.9
กลุ่ม 4 อุตสาหกรรมเครื่องใช้ไฟฟ้าและอิเล็กทรอนิกส์ - ลดลง 2 กลุ่ม													
ไฟฟ้าอิเล็กทรอนิกส์และโทรคมนาคม	101.0	97.4	93.8	90.2	89.7	85.9	85.1	83.5	82.9	79.7	80.3	82.8	80.3
เครื่องปรับอากาศและทำความเย็น	122.9	120.0	116.6	118.9	115.7	116.7	115.7	115.0	119.3	115.2	117.3	119.2	115.6

ตารางที่ 4 ดัชนีความเชื่อมั่นภาคอุตสาหกรรม จำแนกตามรายอุตสาหกรรม (ต่อ)

อุตสาหกรรม	2565						2566						
	ก.ค.	ส.ค.	ก.ย.	ต.ค.	พ.ย.	ธ.ค.	ม.ค.	ก.พ.	มี.ค.	เม.ย.	พ.ค.	มิ.ย.	ก.ค.
กลุ่ม 5 อุตสาหกรรมอาหารและยา - เพิ่มขึ้น 4 กลุ่ม ลดลง 2 กลุ่ม													
อาหารและเครื่องดื่ม	108.6	110.9	111.4	113.9	118.0	119.3	119.8	124.2	128.6	129.3	124.5	126.0	126.8
น้ำตาล	73.3	76.3	76.8	75.6	76.4	78.7	76.7	85.9	90.0	85.0	83.6	86.7	83.3
ยา	146.0	147.5	147.9	148.7	150.5	148.7	144.0	141.3	140.6	136.2	137.4	141.2	142.1
สมุนไพร	74.8	72.7	74.7	81.2	84.3	81.5	80.1	78.4	77.6	73.1	74.9	79.5	81.8
น้ำมันปาล์ม	68.3	72.0	73.3	75.9	80.0	82.7	87.1	91.7	96.0	97.6	94.5	91.6	86.7
ผลิตภัณฑ์เสริมอาหาร	53.0	57.8	58.7	61.1	64.9	65.5	65.0	63.3	62.8	58.8	54.2	58.1	59.4
กลุ่ม 6 อุตสาหกรรมพลังงาน - ลดลง 4 กลุ่ม													
โรงกลั่นน้ำมันปิโตรเลียม	180.0	186.7	190.0	190.0	190.0	180.0	180.0	170.0	180.0	190.0	180.0	150.0	130.0
ก๊าซ	75.4	80.0	81.4	84.4	88.3	85.3	88.3	92.9	96.7	95.0	92.0	87.1	83.6
ผู้ผลิตไฟฟ้า	177.1	172.5	157.5	156.0	160.0	155.0	157.5	161.5	162.5	167.5	170.0	172.5	167.5
พลังงานหมุนเวียน	84.4	85.7	87.6	91.2	95.9	94.3	97.4	101.9	103.8	107.6	104.7	102.4	101.4
กลุ่ม 7 อุตสาหกรรมสับสนุน - เพิ่มขึ้น 6 กลุ่ม ลดลง 7 กลุ่ม													
ปิโตรเคมี	113.0	109.2	103.6	102.2	100.0	98.3	102.1	106.7	104.0	101.2	96.4	97.9	95.0
เคมี	81.1	84.6	86.2	91.6	93.6	89.8	92.8	96.9	101.6	97.4	92.5	90.2	86.2
ผลิตภัณฑ์ยาง	132.8	130.4	127.7	125.8	124.6	121.0	117.1	115.6	115.1	111.5	112.4	108.0	104.4
พลาสติก	127.3	124.6	120.3	115.3	118.0	115.2	111.9	110.6	109.9	105.8	101.6	103.2	98.9
เยื่อและกระดาษ	102.1	105.5	105.8	108.5	106.0	103.6	98.0	100.9	105.2	101.1	96.8	95.7	91.3
การพิมพ์และบรรจุภัณฑ์	106.7	109.3	111.1	115.1	112.7	109.5	108.9	112.9	117.0	112.2	113.9	112.0	109.3
อลูมิเนียม	125.1	122.4	118.8	116.0	120.0	116.3	118.5	122.0	126.0	121.7	117.3	120.4	116.4
หัตถกรรมสร้างสรรค์	43.2	47.0	49.5	52.4	56.0	60.0	62.4	66.7	70.9	73.0	73.8	76.1	78.9
การจัดการเพื่อสิ่งแวดล้อม	68.9	71.1	73.8	77.8	81.3	78.9	82.4	85.0	88.3	84.2	86.0	90.4	91.1
ดิจิทัล	94.0	96.4	97.1	99.9	104.2	105.7	109.5	112.7	117.1	118.9	120.8	123.5	124.8
เทคโนโลยีชีวภาพ	48.7	48.0	47.3	50.4	53.9	50.0	51.3	55.6	59.0	60.0	55.3	58.8	61.4
เครื่องสำอาง	92.5	97.8	98.4	99.8	103.3	105.0	108.2	112.7	116.9	112.0	113.3	115.2	117.6
ผู้ผลิตเครื่องมือแพทย์	133.8	136.5	138.7	140.0	139.4	137.0	132.1	130.4	129.6	130.7	131.4	132.9	133.9

ดัชนีความเชื่อมั่นภาคอุตสาหกรรม จำแนกตามขนาดอุตสาหกรรม

ดัชนีความเชื่อมั่นฯ จำแนกตามขนาดของกิจการ ประกอบด้วย

- 1) อุตสาหกรรมขนาดย่อม มีรายได้ไม่เกิน 100 ล้านบาท
- 2) อุตสาหกรรมขนาดกลาง มีรายได้มากกว่า 100 แต่ไม่เกิน 500 ล้านบาท
- 3) อุตสาหกรรมขนาดใหญ่ มีรายได้เกิน 500 ล้านบาท

ดัชนีความเชื่อมั่นฯ จำแนกตามขนาดของกิจการในเดือนกรกฎาคม 2566 จากการสำรวจพบว่า ดัชนีความเชื่อมั่นฯ อุตสาหกรรมขนาดย่อม ปรับตัวเพิ่มขึ้นจากเดือนมิถุนายน ขณะที่อุตสาหกรรมขนาดกลางและขนาดใหญ่ ปรับตัวลดลงจากเดือนมิถุนายน โดยมีรายละเอียดดังนี้ (ตารางที่ 5 และภาพที่ 2)

อุตสาหกรรมขนาดย่อม ดัชนีความเชื่อมั่นฯ ในเดือนกรกฎาคม 2566 อยู่ที่ระดับ **95.9** ปรับตัวเพิ่มขึ้น จากระดับ **94.7** ในเดือนมิถุนายน อุตสาหกรรมขนาดย่อมที่มีความเชื่อมั่นเพิ่มขึ้น ได้แก่ อุตสาหกรรมเฟอร์นิเจอร์, อุตสาหกรรมหัตถกรรมสร้างสรรค์, อุตสาหกรรมหล่อโลหะ, อุตสาหกรรมรองเท้า เป็นต้น

ปัจจัยบวก

- การขยายตัวของภาคการท่องเที่ยวที่ช่วยพยุงการบริโภคและการใช้จ่ายในประเทศ

ปัจจัยลบ

- ปัญหาหนี้ครัวเรือนที่อยู่ในระดับสูงส่งผลให้กำลังซื้อของครัวเรือนชะลอตัวลง
- ต้นทุนการผลิตมีแนวโน้มปรับตัวสูงขึ้น อาทิ ราคาพลังงาน ค่าไฟฟ้าและค่าจ้างแรงงาน
- อัตราดอกเบี้ยเงินกู้ อยู่ในทิศทางขาขึ้น ทำให้ผู้ประกอบการมีต้นทุนทางการเงินเพิ่มขึ้น

ขณะที่ดัชนีความเชื่อมั่นฯ คาดการณ์ 3 เดือนข้างหน้าอยู่ที่ระดับ **103.0** ปรับตัวลดลง จากระดับ **104.4** ในเดือนมิถุนายน

อุตสาหกรรมขนาดกลาง ดัชนีความเชื่อมั่นฯ ในเดือนกรกฎาคม 2566 อยู่ที่ระดับ **97.3** ลดลงจากระดับ **99.3** ในเดือนมิถุนายน อุตสาหกรรมขนาดกลางที่มีความเชื่อมั่นลดลง ได้แก่, อุตสาหกรรมน้ำตาล, อุตสาหกรรมน้ำมันปาล์ม, อุตสาหกรรมเยื่อและกระดาษ, อุตสาหกรรมการพิมพ์และบรรจุภัณฑ์, อุตสาหกรรมหนังและผลิตภัณฑ์หนัง เป็นต้น

ปัจจัยลบ

- ปัญหาหนี้ครัวเรือนที่อยู่ในระดับสูงส่งผลให้กำลังซื้อของครัวเรือนชะลอตัวลง ทำให้ความต้องการบริโภคสินค้าอุตสาหกรรมลดลง
- ต้นทุนการผลิตมีแนวโน้มปรับตัวสูงขึ้น อาทิ ราคาพลังงาน ค่าไฟฟ้าและค่าจ้างแรงงาน
- อัตราดอกเบี้ยเงินกู้ อยู่ในทิศทางขาขึ้น ทำให้ผู้ประกอบการมีต้นทุนทางการเงินเพิ่มขึ้น

ปัจจัยบวก

- การขยายตัวของภาคการท่องเที่ยว ช่วงพฤษภาคมบริโภคในประเทศ

ขณะที่ดัชนีความเชื่อมั่นฯ คาดการณ์ 3 เดือนข้างหน้าอยู่ที่ระดับ 101.0 ปรับตัวลดลงจากระดับ 103.2 ในเดือนมิถุนายน

อุตสาหกรรมขนาดใหญ่ ดัชนีความเชื่อมั่นฯในเดือนกรกฎาคม 2566 อยู่ที่ระดับ 84.3 ปรับตัวลดลงจากระดับ 88.7 ในเดือนมิถุนายน อุตสาหกรรมขนาดใหญ่ที่มีความเชื่อมั่นลดลง ได้แก่ อุตสาหกรรมเคมี, อุตสาหกรรมปิโตรเคมี, อุตสาหกรรมอลูมิเนียม, อุตสาหกรรมพลาสติก เป็นต้น

ปัจจัยลบ

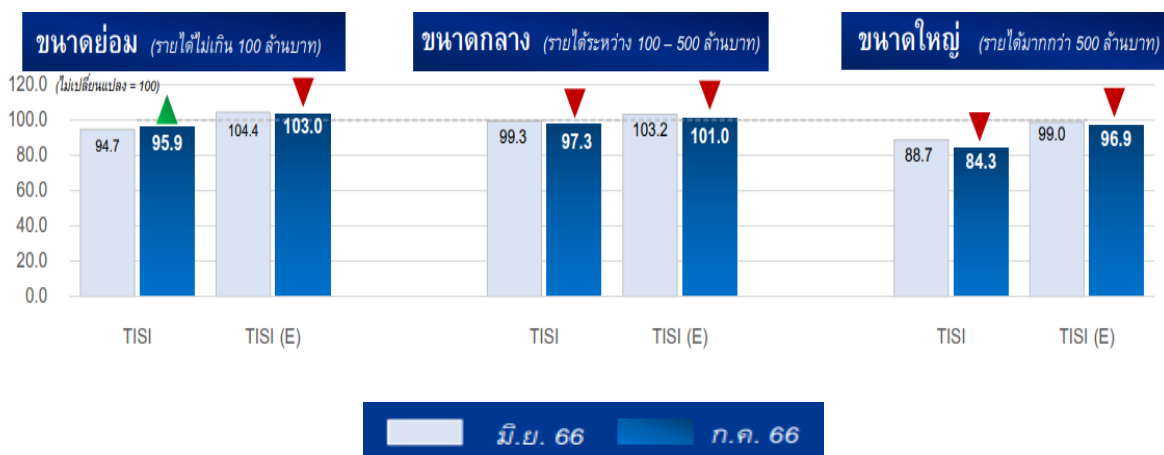
- สภาวะเศรษฐกิจโลกยังมีความไม่แน่นอนจากอุปสงค์ตลาดโลกที่ชะลอตัว
- ราคาพลังงานโลกมีแนวโน้มเพิ่มสูงขึ้น ส่งผลให้ต้นทุนการผลิตยังทรงตัวอยู่ในระดับสูง

ปัจจัยบวก

- การขยายตัวของภาคการท่องเที่ยว ช่วยพฤษภาคมบริโภคในประเทศ ส่งผลดีต่อความต้องการสินค้าอุตสาหกรรม

ขณะที่ดัชนีความเชื่อมั่นฯ คาดการณ์ 3 เดือนข้างหน้าอยู่ที่ระดับ 96.9 ปรับตัวลดลงจากระดับ 99.0 ในเดือนมิถุนายน

ภาพที่ 2 ดัชนีความเชื่อมั่นฯ จำแนกตามขนาดอุตสาหกรรมเปรียบเทียบระหว่างเดือนมิถุนายน กับเดือนกรกฎาคม 2566



ที่มา: ฝ่ายเศรษฐกิจและงานวิชาการ สภาอุตสาหกรรมแห่งประเทศไทย

ดัชนีความเชื่อมั่นภาคอุตสาหกรรม รายภูมิภาค

ดัชนีความเชื่อมั่นรายภูมิภาค ประจำเดือนกรกฎาคม 2566 จากการสำรวจพบว่า ดัชนีความเชื่อมั่น ของภาคกลาง ภาคตะวันออกเฉิยงเหนือ และภาคตะวันออก ปรับตัวลดลง จากเดือนมิถุนายน ขณะที่ดัชนี ของภาคเหนือและภาคใต้ ปรับตัวเพิ่มขึ้น จากเดือนมิถุนายน โดยมีรายละเอียดดังนี้ (ตารางที่ 6 และภาพที่ 3)

ภาคกลาง ดัชนีความเชื่อมั่นในเดือนกรกฎาคม 2566 อยู่ที่ระดับ 93.9 ปรับตัวลดลง จากระดับ 98.7 ในเดือนมิถุนายน

ปัจจัยลบ

- ปัญหาหนี้ครัวเรือน และค่าครองชีพที่ปรับตัวสูงขึ้น กดดันกำลังซื้อในประเทศ
- ต้นทุนการผลิต ยังทรงตัวในระดับสูงโดยเฉพาะราคาพลังงาน ค่าไฟฟ้า
- ปัญหารายได้จะส่งผลกระทบต่อวัตถุดิบในอุตสาหกรรมแปรรูปสินค้าเกษตร

ปัจจัยบวก

- ภาคการท่องเที่ยว ขยายตัวต่อเนื่อง ส่งผลดีต่อการบริโภคสินค้าอุตสาหกรรม
- ภาคก่อสร้างขยายตัวต่อเนื่องทั้งภาคอสังหาริมทรัพย์ และที่อยู่อาศัย

อุตสาหกรรมในภาคกลาง ที่ส่งผลด้านลบ ต่อค่าดัชนี ได้แก่

อุตสาหกรรมอลูมิเนียม (ผลิตภัณฑ์อลูมิเนียม มียอดขายในประเทศลดลง ด้านการส่งออก ผลิตภัณฑ์อลูมิเนียม มีคำสั่งซื้อเพิ่มขึ้นจากประเทศญี่ปุ่น จีน สหรัฐฯ เนื่องจากกำลังซื้อของประเทศคู่ค้าลดลง และภาวะเศรษฐกิจโลกถดถอย)

อุตสาหกรรมพลาสติก (ผลิตภัณฑ์พลาสติก มียอดขายในประเทศชะลอตัวลง จากความต้องการใช้ในประเทศลดลง ด้านการส่งออกมีคำสั่งซื้อลดลงจากตลาดญี่ปุ่น และอาเซียน)

อุตสาหกรรมเครื่องจักรกลและโลหะการ (เครื่องจักรกลในโรงงานอุตสาหกรรม มียอดขายในประเทศลดลง ด้านการส่งออกเครื่องจักรกลและส่วนประกอบ มีคำสั่งซื้อลดลง จากตลาดสหรัฐฯ ญี่ปุ่น และจีน เนื่องจากเศรษฐกิจการค้าโลกชะลอตัว)

ดัชนีความเชื่อมั่นคาดการณ์ 3 เดือนข้างหน้าอยู่ที่ระดับ 108.1 ปรับตัวลดลง จากระดับ 108.9 ในเดือนมิถุนายน

ภาคเหนือ ดัชนีความเชื่อมั่น ในเดือนกรกฎาคม 2566 อยู่ที่ระดับ 98.7 ปรับตัวเพิ่มขึ้น จากระดับ 96.3 ในเดือนมิถุนายน

ปัจจัยบวก

- ภาคการท่องเที่ยว ขยายตัวต่อเนื่องช่วยกระตุ้นการบริโภคและการใช้จ่ายในภาคเหนือ

ปัจจัยลบ

- ต้นทุนการผลิต ยังทรงตัวในระดับสูง ทั้งราคาพลังงานและค่าไฟฟ้า
- ปัญหาภัยแล้งจะส่งผลกระทบต่อวัตถุดิบในอุตสาหกรรมแปรรูปสินค้าเกษตร

อุตสาหกรรมในภาคเหนือ ที่ส่งผลด้านบวก ต่อค่าดัชนี ได้แก่

อุตสาหกรรมเฟอร์นิเจอร์ (สินค้าประเภทเฟอร์นิเจอร์สำเร็จรูป มียอดขายในประเทศเพิ่มขึ้น จากความต้องการเฟอร์นิเจอร์สำหรับตกแต่งบ้าน และที่อยู่อาศัยด้านการส่งออกเฟอร์นิเจอร์สำเร็จรูป และชิ้นส่วน มีคำสั่งซื้อเพิ่มขึ้น จากตลาดสหรัฐฯ และญี่ปุ่น)

อุตสาหกรรมหัตถกรรมสร้างสรรค์ (สินค้าของที่ระลึกของตกแต่งบ้าน สินค้าหัตถกรรม หัตถศิลป์ มียอดขายในประเทศเพิ่มขึ้น จากการขยายตัวของภาคการท่องเที่ยว เนื่องจากนักท่องเที่ยวต่างชาตินิยมสินค้าหัตถกรรมของไทย)

อุตสาหกรรมสมุนไพร (ผลิตภัณฑ์ยาสมุนไพร เครื่องดื่มสมุนไพร มีคำสั่งซื้อเพิ่มขึ้น เนื่องจากกระแสในการบำรุงสุขภาพ)

ขณะที่ดัชนีความเชื่อมั่นฯ คาดการณ์ 3 เดือนข้างหน้าอยู่ที่ระดับ 91.8 ปรับตัวลดลง จากระดับ 95.7 ในเดือนมิถุนายน

ภาคตะวันออกเฉียงเหนือ ดัชนีความเชื่อมั่นฯ ในเดือนกรกฎาคม 2566 อยู่ที่ระดับ 94.8 ปรับตัวลดลง จากระดับ 97.0 ในเดือนมิถุนายน

ปัจจัยลบ

- ปัญหาหนี้ครัวเรือนและค่าครองชีพ ที่เพิ่มสูงขึ้น กดดันกำลังซื้อผู้บริโภค
- ต้นทุนทางการเงินสูงขึ้น จากการปรับขึ้นอัตราดอกเบี้ยเงินกู้
- ราคาพลังงานและค่าไฟฟ้า ยังทรงตัวในระดับสูง

ปัจจัยบวก

อุปสงค์ในประเทศเพิ่มขึ้น ส่งผลดีต่อความต้องการสินค้าอุตสาหกรรม และอุตสาหกรรมเกษตร อุตสาหกรรมในภาคตะวันออกเฉียงเหนือ ที่ส่งผลด้านลบ ต่อค่าดัชนี ได้แก่

อุตสาหกรรมสิ่งทอ (ผลิตภัณฑ์เส้นด้าย สิ่งทอและผ้าผืน มียอดขายในประเทศลดลง ด้านการส่งออกคำสั่งซื้อจากประเทศคู่ค้าสำคัญ อาทิ ญี่ปุ่น และเวียดนาม ปรับตัวลดลง)

อุตสาหกรรมเซรามิก (ผลิตภัณฑ์กระเบื้องเซรามิก และสุขภัณฑ์ มียอดขายในประเทศลดลง เนื่องจากกำลังซื้อในประเทศชะลอตัวลงด้านการส่งออกมีคำสั่งซื้อจากกลุ่มประเทศ CLMV ลดลง)

อุตสาหกรรมเครื่องจักรกลการเกษตร (เครื่องจักรกลการเกษตร เครื่องสูบน้ำ และอุปกรณ์การเกษตร มียอดขายในประเทศลดลง เนื่องจากรายได้ภาคเกษตรชะลอตัว ด้านการส่งออก มีคำสั่งซื้อลดลงจากแอฟริกาใต้และญี่ปุ่น)

ขณะที่ดัชนีความเชื่อมั่นฯ คาดการณ์ 3 เดือนข้างหน้าอยู่ที่ระดับ 98.9 ปรับตัวลดลง จากระดับ 101.6 ในเดือนมิถุนายน

ภาคตะวันออก ดัชนีความเชื่อมั่นฯในเดือนมิถุนายน 2566 อยู่ที่ระดับ 84.8 ปรับตัวลดลงจากระดับ 86.1 ในเดือนมิถุนายน

ปัจจัยลบ

- เศรษฐกิจโลกยังมีความเปราะบาง อุปสงค์ในตลาดโลกชะลอตัวลง
- เศรษฐกิจจีนที่ขยายตัวต่ำกว่าคาด
- ความผันผวนของค่าเงินบาท ส่งผลกระทบต่อภาคการส่งออกของไทย
- ต้นทุนการผลิตที่ปรับตัวสูงขึ้น ทั้งราคาพลังงาน ค่าไฟฟ้าและค่าจ้างแรงงาน

ปัจจัยบวก

- ภาคการท่องเที่ยวขยายตัวอย่างต่อเนื่อง ส่งผลดีต่อการบริโภคและการใช้จ่ายในประเทศ
- อัตราค่าระวางเรือที่ลดลง ช่วยสนับสนุนภาคการส่งออก
- การลงทุนในพื้นที่ EEC เพิ่มขึ้นส่งผลดีต่อความต้องการสินค้าวัสดุก่อสร้าง

อุตสาหกรรมในภาคตะวันออก ที่ส่งผลด้านลบ ต่อค่าดัชนีฯ ได้แก่

อุตสาหกรรมเครื่องปรับอากาศและทำความเย็น (เครื่องปรับอากาศและเครื่องทำความเย็นมีคำสั่งซื้อในประเทศชะลอตัวลง ด้านการส่งออกมีคำสั่งซื้อเครื่องปรับอากาศและชิ้นส่วน เพิ่มขึ้นจากตลาดสหรัฐฯ สหภาพยุโรป อาเซียน เนื่องจากเศรษฐกิจของประเทศคู่ค้าชะลอตัวลง)

อุตสาหกรรมปิโตรเคมี (ผลิตภัณฑ์ปิโตรเคมีมีคำสั่งซื้อในประเทศลดลง ด้านการส่งออกผลิตภัณฑ์เม็ดพลาสติก มีคำสั่งซื้อชะลอตัวจากประเทศเวียดนามและอินโดนีเซีย ประกอบกับมีการแข่งขันจากธุรกิจปิโตรเคมีของจีน)

อุตสาหกรรมอัญมณีและเครื่องประดับ (อัญมณีและเครื่องประดับ ประเภทเพชร พลอย เครื่องประดับเงิน มีคำสั่งซื้อลดลง จากตลาดสหรัฐฯ เยอรมัน และสหราชอาณาจักร เนื่องจากอุปสงค์ประเทศคู่ค้าชะลอตัวลง)

ขณะที่ดัชนีความเชื่อมั่นฯคาดการณ์ 3 เดือนข้างหน้าอยู่ที่ระดับ 98.1 ปรับตัวลดลงระดับ 100.6ในเดือนมิถุนายน

ภาคใต้ ดัชนีความเชื่อมั่นฯในเดือนกรกฎาคม 2566 อยู่ที่ระดับ 90.1 ปรับตัวเพิ่มขึ้นจากระดับ 87.7 ในเดือนมิถุนายน

ปัจจัยบวก

- ภาคการท่องเที่ยวขยายตัวอย่างต่อเนื่อง ส่งผลดีต่อการบริโภคและการใช้จ่ายในภาคใต้
- ความต้องการสินค้าอุตสาหกรรมอาหารทะเลแปรรูป เพิ่มขึ้นทั้งตลาดในประเทศและต่างประเทศ

ปัจจัยลบ

- สภาวะเศรษฐกิจโลกที่ไม่แน่นอนเนื่องจากอุปสงค์จากประเทศคู่ค้าชะลอตัว
- ต้นทุนการผลิตมีแนวโน้มปรับตัวสูงขึ้น อาทิ ราคาพลังงาน ค่าไฟฟ้าและค่าจ้างแรงงาน

อุตสาหกรรมในภาคใต้ ส่งผลด้านบวก ต่อค่าดัชนี ได้แก่

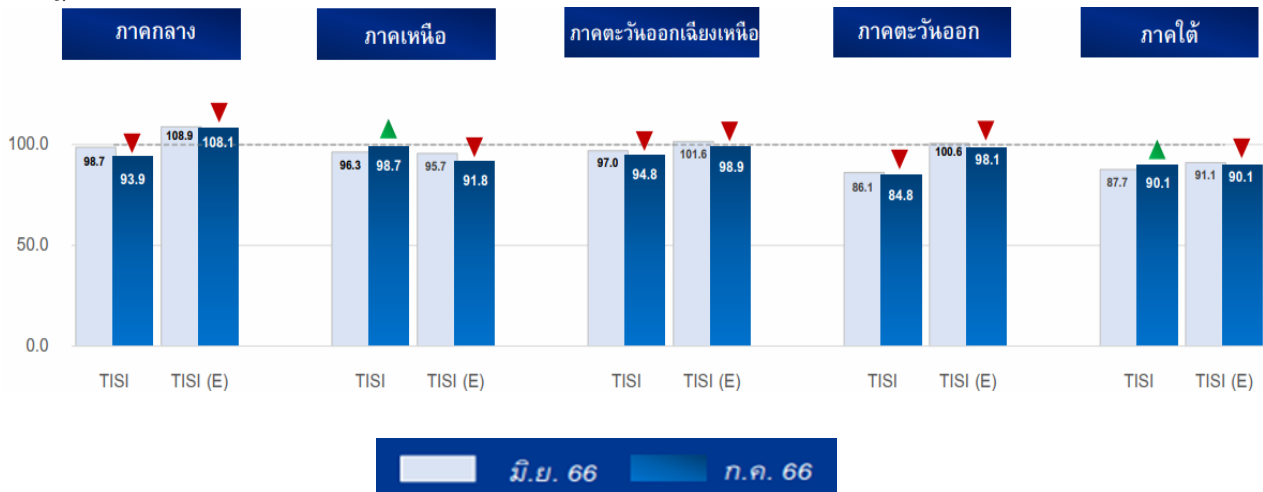
อุตสาหกรรมอาหารและเครื่องดื่ม (ผลิตภัณฑ์อาหารทะเลกระป๋องและแปรรูป เครื่องปรุงรส มีคำสั่งซื้อเพิ่มขึ้น ตลาดตะวันออกกลาง ยุโรป ผลิตภัณฑ์อาหารสัตว์เลี้ยง มียอดขายในประเทศเพิ่มขึ้น เนื่องจากกระแสความนิยมเลี้ยงสัตว์เพิ่มขึ้น)

อุตสาหกรรมไม้อัด ไม้บางและวัสดุแผ่น (ไม้อัด ไม้บาง ไม้ปาร์ติเคิล มียอดขายในประเทศเพิ่มขึ้น จากความต้องใช้ในการผลิตเฟอร์นิเจอร์ และภาคก่อสร้าง ด้านการส่งออกไม้อัดข ไม้บาง มีคำสั่งซื้อเพิ่มขึ้นจากตลาดอินเดีย)

อุตสาหกรรมเทคโนโลยีชีวภาพ (ผลิตภัณฑ์อาหารเสริมสำหรับสัตว์และพืช มียอดขายในประเทศเพิ่มขึ้น ผลิตภัณฑ์เทคโนโลยีชีวภาพ มีคำสั่งซื้อเพิ่มขึ้น จากตลาดจีน และCLMV)

ขณะที่ดัชนีความเชื่อมั่นฯคาดการณ์ 3 เดือนข้างหน้าอยู่ที่ 90.0 ปรับตัวลดลง จากระดับ 91.1 ในเดือนมิถุนายน

ภาพที่ 3 ดัชนีความเชื่อมั่นฯจำแนกตามภูมิภาคเปรียบเทียบระหว่างเดือนเดือนมิถุนายน กับเดือนกรกฎาคม 2566



ที่มา: ฝ่ายเศรษฐกิจและวิชาการ สภาอุตสาหกรรมแห่งประเทศไทย

ดัชนีความเชื่อมั่นภาคอุตสาหกรรมจำแนกตามตลาด

ดัชนีความเชื่อมั่นฯ จำแนกตามตลาด (ร้อยละของการส่งออกต่อยอดขาย) ในเดือนกรกฎาคม 2566 จากการสำรวจพบว่า ค่าดัชนีความเชื่อมั่นฯ กลุ่มที่เน้นตลาดในประเทศ และกลุ่มที่เน้นตลาดต่างประเทศ ปรับตัวลดลง จากเดือนมิถุนายน โดยมีรายละเอียดดังนี้ (ภาพที่ 4)

กลุ่มที่มีการส่งออกน้อยกว่าร้อยละ 50 ของยอดขาย (เน้นตลาดในประเทศ) ดัชนีความเชื่อมั่นฯในเดือนกรกฎาคม 2566 อยู่ที่ระดับ 97.2 ปรับตัวลดลง จากระดับ 99.4 ในเดือนมิถุนายน

ปัจจัยลบ

- ปัญหาหนี้ครัวเรือนที่อยู่ในระดับสูง ค่าครองชีพที่ปรับตัวสูงขึ้น ทั้งราคาอาหารและค่าสาธารณูปโภคต่างๆ ทำให้กำลังซื้อของครัวเรือนอ่อนแอลง ส่งผลต่อความต้องการบริโภคสินค้าอุตสาหกรรมลดลง
- อัตราดอกเบี้ยอยู่ในทิศทางขาขึ้น ทำให้ต้นทุนทางการเงินสูงขึ้น
- สถานการณ์ทางการเมืองมีความไม่แน่นอนและยังยืดเยื้อ ส่งผลกระทบต่อความเชื่อมั่นของผู้ประกอบการไทยและนักลงทุนต่างชาติ
- ต้นทุนการผลิตมีแนวโน้มปรับตัวสูงขึ้น อาทิ ราคาพลังงาน ค่าไฟฟ้าและค่าจ้างแรงงาน เป็นอุปสรรคต่อการดำเนินกิจการ

ปัจจัยบวก

- การขยายตัวของภาคการท่องเที่ยวช่วงพฤษภาคมทั่วประเทศ สำหรับอุตสาหกรรมในกลุ่มนี้ที่ค่าดัชนีปรับตัวลดลง ได้แก่ อุตสาหกรรมสิ่งทอ, อุตสาหกรรมเครื่องนุ่งห่ม, อุตสาหกรรมแก้วกระจก, อุตสาหกรรมเซรามิก, อุตสาหกรรมเครื่องจักรกลการเกษตร เป็นต้น

ขณะที่ดัชนีความเชื่อมั่นฯ คาดการณ์ 3 เดือนข้างหน้า อยู่ที่ระดับ 102.9 ปรับตัวลดลง จากระดับ 104.8 ในเดือนมิถุนายน

กลุ่มที่มีการส่งออกตั้งแต่ร้อยละ 50 ของยอดขายขึ้นไป (เห็นตลาดต่างประเทศ) ดัชนีความเชื่อมั่นฯ ในเดือนกรกฎาคม 2566 อยู่ที่ระดับ 76.9 ปรับตัวลดลง จาก 77.4 ในเดือนมิถุนายน

ปัจจัยลบ

- เศรษฐกิจโลกยังมีความเปราะบาง โดยเฉพาะเศรษฐกิจจีนที่ขยายตัวต่ำกว่าคาด
- ตลอดจนความผันผวนของค่าเงินบาท ส่งผลกระทบต่อภาคการส่งออกของไทยการชะลอตัวของภาคการส่งออก
- ราคาพลังงานโลกมีแนวโน้มเพิ่มสูงขึ้น ส่งผลให้ต้นทุนการผลิตยังทรงตัวอยู่ในระดับสูง

ปัจจัยบวก

- อัตราค่าระวางเรือที่ลดลง ช่วยสนับสนุนภาคการส่งออก

สำหรับอุตสาหกรรมในกลุ่มนี้ที่ค่าดัชนีฯ ปรับตัวลดลง ได้แก่ อุตสาหกรรมอัญมณีและเครื่องประดับ อุตสาหกรรมผลิตภัณฑ์ยาง อุตสาหกรรมหนังและผลิตภัณฑ์หนัง อุตสาหกรรมปิโตรเคมี เป็นต้น

ขณะที่ดัชนีความเชื่อมั่นฯ คาดการณ์ 3 เดือนข้างหน้า อยู่ที่ระดับ 91.7 ปรับตัวลดลง จากระดับ 93.5 ในเดือนมิถุนายน

ภาพที่ 4 ดัชนีความเชื่อมั่นฯ จำแนกตามร้อยละของการส่งออกต่อยอดขายเปรียบเทียบระหว่างเดือนเดือนมิถุนายน กับเดือนกรกฎาคม 2566



ที่มา: ฝ่ายเศรษฐกิจและวิชาการ สภาอุตสาหกรรมแห่งประเทศไทย

ปัจจัยที่ส่งผลกระทบต่อการประกอบกิจการ เดือนกรกฎาคม 2566

ปัจจัยที่ส่งผลกระทบต่อการประกอบกิจการเดือนกรกฎาคม 2566 จากการสำรวจพบว่า ปัจจัยที่ผู้ประกอบการมีความกังวลเพิ่มขึ้น ได้แก่ เศรษฐกิจโลก อัตราดอกเบี้ยเงินกู้ ราคาน้ำมัน อัตราแลกเปลี่ยน สถานการณ์การเมืองในประเทศ และเศรษฐกิจในประเทศ โดยมีรายละเอียดดังนี้ (ภาพที่ 7)

สภาวะเศรษฐกิจโลก จากผลการสำรวจในเดือนกรกฎาคม 2566 มีผู้ประกอบการที่ตอบว่า สถานการณ์เศรษฐกิจโลกมีทำให้ผลประกอบการ แย่ลง อยู่ที่ร้อยละ **81.2 เพิ่มขึ้น** จากร้อยละ **80.5** ในเดือนมิถุนายน เนื่องจากสภาวะเศรษฐกิจโลกยังมีความไม่แน่นอนจากอุปสงค์ตลาดโลกที่ชะลอตัว ส่งผลกระทบต่อภาคการส่งออกของไทย

อัตราดอกเบี้ยเงินกู้ จากการสำรวจในเดือนกรกฎาคม 2566 ผู้ประกอบการตอบว่าอัตราดอกเบี้ยเงินกู้ส่งผลกระทบต่อการทำงาน ในลักษณะที่ แย่ลง ร้อยละ **63.5 เพิ่มขึ้น** จากร้อยละ **62.8** ในเดือนมิถุนายน เนื่องจากคณะกรรมการนโยบายการเงิน (กนง.) ปรับขึ้นดอกเบี้ยนโยบายร้อยละ 0.25 ต่อปี จากร้อยละ 1.75 เป็นร้อยละ 2.0 ต่อปี เมื่อวันที่ 31 พฤษภาคม 2566 ส่งผลให้ธนาคารพาณิชย์ทยอยปรับขึ้นอัตราดอกเบี้ยเงินกู้ ทำให้ผู้ประกอบการมีต้นทุนทางการเงินเพิ่มขึ้น

ราคาน้ำมัน จากผลการสำรวจในเดือนกรกฎาคม 2566 มีผู้ประกอบการที่ตอบว่าราคาน้ำมันส่งผลกระทบต่อการทำงานในลักษณะที่ แย่ลง ร้อยละ **58.4 เพิ่มขึ้น** จากร้อยละ **57.0** ในเดือนมิถุนายน (ตารางที่ 5) เนื่องจากราคาน้ำมันในประเทศปรับตัวเพิ่มขึ้น ตามทิศทางราคาน้ำมันในตลาดโลก

อัตราแลกเปลี่ยน (มุมมองผู้ส่งออก) โดยอัตราแลกเปลี่ยนอ้างอิงค่าเงินบาทเทียบกับดอลลาร์สหรัฐ เฉลี่ยเดือนกรกฎาคม 2566 อยู่ที่ระดับ **34.80** บาทต่อดอลลาร์สหรัฐ แข็งค่าขึ้น เมื่อเทียบกับค่าเฉลี่ยในเดือนมิถุนายน ที่ระดับ **35.07** บาทต่อดอลลาร์สหรัฐ ส่งให้ความสามารถในการแข่งขันด้านราคาของผู้ส่งออกลดลง ซึ่งผลการสำรวจพบว่า มีผู้ประกอบการที่ตอบว่าอัตราแลกเปลี่ยนทำให้ผลประกอบการ แย่ลง อยู่ที่ร้อยละ **45.0** เพิ่มขึ้น จากร้อยละ **43.4** ในเดือนมิถุนายน

สถานการณ์ทางการเมืองในประเทศ จากการสำรวจพบว่า ผู้ประกอบการมีความกังวลต่อปัจจัยทางการเมืองในเดือนกรกฎาคม 2566 ในลักษณะที่ แย่ลง ร้อยละ **44.9** เพิ่มขึ้น จากร้อยละ **40.2** ในเดือนมิถุนายน เนื่องจากผู้ประกอบการกังวลสถานการณ์การเมืองที่ยังมีความไม่แน่นอนในการจัดตั้งรัฐบาล

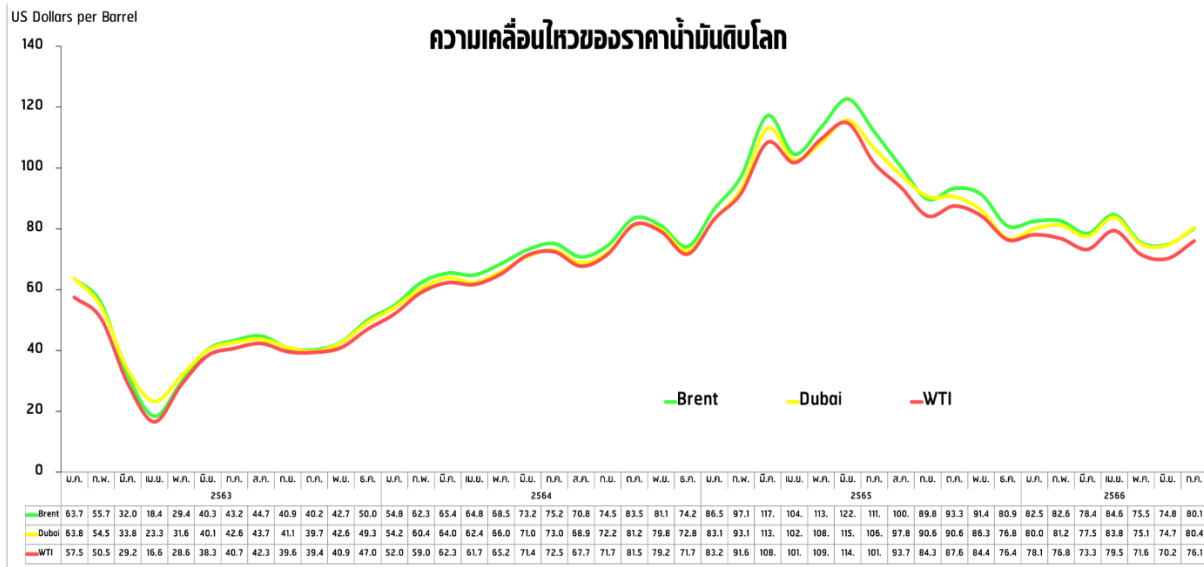
เศรษฐกิจในประเทศ จากการสำรวจในเดือนกรกฎาคม 2566 พบว่า ผู้ประกอบการมีความกังวลในลักษณะที่ แย่ลง ร้อยละ **30.6** เพิ่มขึ้น จากร้อยละ **26.5** ในเดือนมิถุนายน เนื่องจากการบริโภคในประเทศมีแนวโน้มชะลอตัวลงเนื่องจากการบริโภคในประเทศมีแนวโน้มชะลอตัวลงจากปัญหาหนี้ครัวเรือน และค่าครองชีพที่ปรับตัวสูงขึ้น ทำให้กำลังซื้อในประเทศอ่อนแอลง

ตารางที่ 5 ราคาน้ำมันขายปลีกในประเทศ เดือนกรกฎาคม 2566

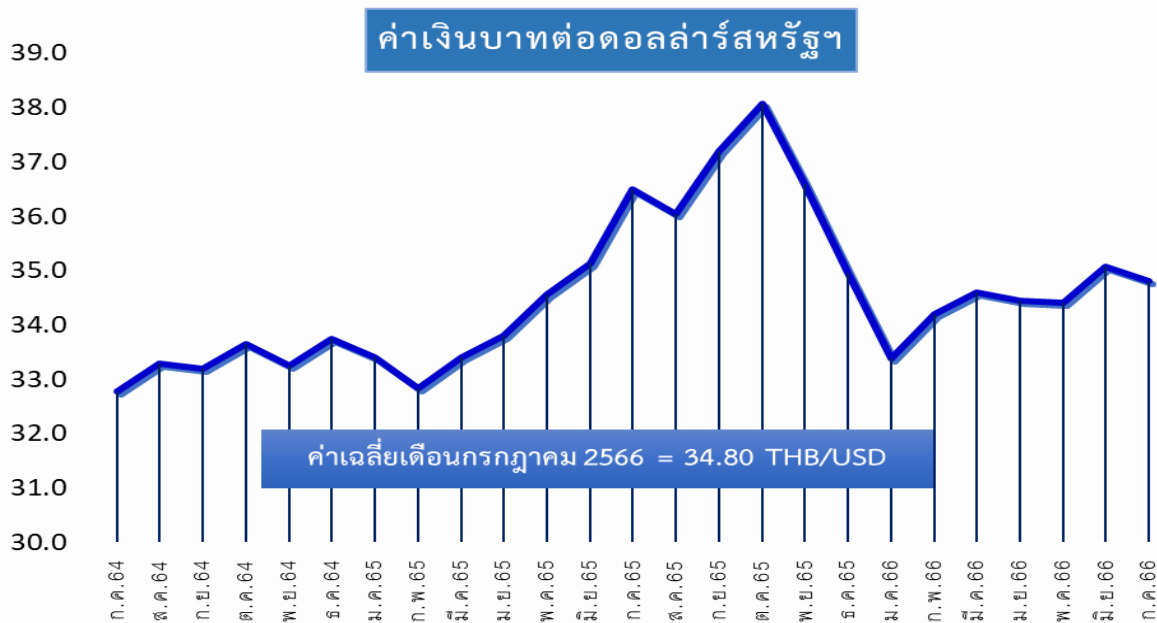
PTT DATES OF CHANGES	เบนซิน	Gasohol 95	Gasohol 91	E20	E85	Diesel
2 ก.ค. 66	42.94	35.15	34.88	32.84	33.29	31.94
4 ก.ค. 66	43.44	35.65	35.38	33.34	33.79	31.94
6 ก.ค. 66	42.94	35.15	34.88	32.84	33.29	31.94
8 ก.ค. 66	43.34	35.55	35.28	33.24	33.69	31.94
11 ก.ค. 66	43.84	36.05	35.78	33.74	34.19	31.94
13 ก.ค. 66	44.14	36.35	36.08	34.04	34.49	31.94
14 ก.ค. 66	44.44	36.65	36.38	34.34	34.79	31.94
15 ก.ค. 66	44.74	36.95	36.68	34.64	35.09	31.94
18 ก.ค. 66	45.04	37.25	36.98	34.94	35.39	31.94
19 ก.ค. 66	44.74	36.95	36.68	34.64	35.09	31.94
20 ก.ค. 66	45.04	37.25	36.98	34.94	35.39	31.94
22 ก.ค. 66	45.34	37.55	37.28	35.24	35.69	31.94
25 ก.ค. 66	45.74	37.95	37.68	35.64	36.09	31.94
26 ก.ค. 66	46.14	38.35	38.08	36.04	36.49	31.94
Change	3.20	3.20	3.20	3.20	3.20	0.00

ที่มา: www.ptt.com

ภาพที่ 5 ราคาน้ำมันดิบในตลาดโลก

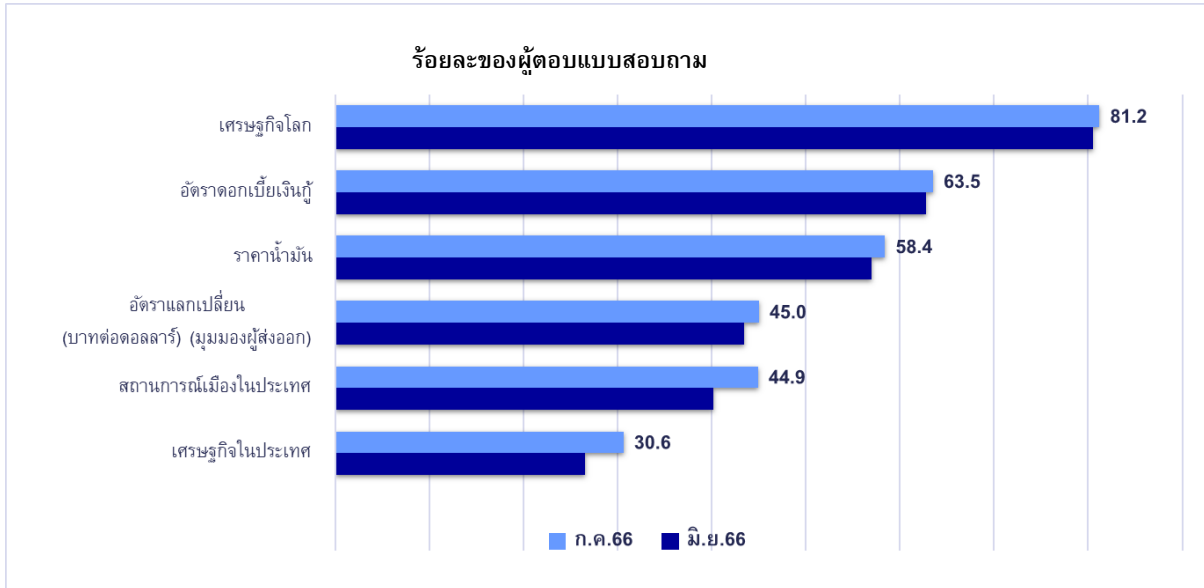


ภาพที่ 6 ค่าเงินบาทประจำเดือนกรกฎาคม 2566



ที่มา: www.bot.or.th รวบรวมข้อมูลโดยฝ่ายเศรษฐกิจและวิชาการ สภาอุตสาหกรรมแห่งประเทศไทย

ภาพที่ 7 ปัจจัยที่ส่งผลกระทบต่อการดำเนินกิจการ (เรียงตามร้อยละของผู้ตอบแบบสอบถามจากมากไปหาน้อย)



จัดทำโดยฝ่ายเศรษฐกิจและวิชาการ สภาอุตสาหกรรมแห่งประเทศไทย

ข้อเสนอแนะต่อภาครัฐ

- เร่งจัดตั้งรัฐบาลโดยเร็วและออกนโยบายฟื้นฟูและกระตุ้นเศรษฐกิจอย่างเร่งด่วน เพื่อแก้ไขปัญหาปากท้องประชาชน รวมทั้งสร้างความเชื่อมั่นให้กับนักลงทุนและกระตุ้นกำลังซื้อในประเทศ
- เร่งออกมาตรการบรรเทาผลกระทบจากภาระต้นทุนดอกเบี้ยเงินกู้ที่ปรับตัวสูงขึ้น โดยเฉพาะผู้ประกอบการ SMEs เพื่อเสริมสภาพคล่องทางการเงินและลดความเสี่ยงการเป็นหนี้เสีย (NPL)
- ขอให้ใช้กลไกของทูตพาณิชย์ในการเจรจาเร่งจัดทำความตกลงการค้าเสรี (FTA) และลดปัญหาอุปสรรคทางการค้าทั้ง NTB และ NTM รวมทั้งจัดกิจกรรมส่งเสริมการค้าแบบมุ่งเป้าไปยังกลุ่มประเทศที่มีศักยภาพ เช่น กลุ่ม GCC, ลาตินอเมริกา, เอเชียใต้ เป็นต้น เพื่อช่วยขยายโอกาสทางการค้าและสนับสนุนภาคการส่งออก
- ขอให้ภาครัฐเร่งดำเนินการเบิกจ่ายงบประมาณให้เป็นไปตามเป้าหมาย โดยเฉพาะโครงการลงทุนต่างๆ ที่ยังค้างท่อ เพื่อช่วยกระตุ้นเศรษฐกิจ