



มองโลก แข่งขัน

COMPETITION FOCUS

สำนักงานคณะกรรมการการแข่งขันทางการค้า



ความเป็นธรรม
ทางการค้า
กับกรณี

“**ล้งรับซื้อผลไม้**”



TCCT เสรีและเป็นธรรม

รู้ปัญหา แนวทางการแก้ไข และคำวินิจฉัยของคณะกรรมการการแข่งขันทางการค้า
ในการกำกับดูแลธุรกิจรับซื้อผลไม้ เพื่อให้เกิดความเป็นธรรมในการดำเนินธุรกิจ



Vol. **71**
July 2022

เล่าข่าว



ข่าว TCCT



การฝึกอบรมหลักสูตร

นักสืบสอบสวนสอบสวน



การสัมมนาสร้างการรับรู้

แนวทางการพิจารณาการปฏิบัติทางการค้าที่เป็นธรรม
เกี่ยวกับการให้สินเชื่อการค้า (Credit Term) ในพื้นที่ภาคเหนือ

เมื่อวันที่ 10 มิถุนายน 2565

สำนักงานคณะกรรมการการแข่งขันทางการค้า จัดสัมมนาสร้างการรับรู้แนวทางการพิจารณาการปฏิบัติทางการค้าที่เป็นธรรมเกี่ยวกับการให้สินเชื่อการค้า (Credit Term) ในพื้นที่ภาคเหนือ ณ โรงแรมเลอ เมอริเดียน เชียงราย รีสอร์ท จังหวัดเชียงราย โดยภายในงานได้รับเกียรติจากนายสันติชัย สารกวีลย์แพศย์ กรรมการการแข่งขันท่างการค้า เป็นประธานพิธีเปิดการสัมมนา และร่วมอภิปรายในหัวข้อ **“การแข่งขันท่างการค้ากับปัญหาการค้าเป็นธุรกิจใภาคเหนือ และแนวทางการปฏิบัติทางการค้าที่เป็นธรรมเกี่ยวกับการให้สินเชื่อการค้า”** ร่วมกับ ดร.อนุรัตน์ อินทร ประธานหอการค้าจังหวัดเชียงราย นางณัฐพร มหาไพบุลย์ พาณิชยจังหวัดเชียงราย ดร.เดชนันต์ บังกิไล รองคณบดี สำนักวิชาการจัดการ มหาวิทยาลัยแม่ฟ้าหลวง และนางสาวปิยาพัชร ทับอินทร์ หัวหน้ากลุ่มแสวงหาข้อเท็จจริง 2 สำนักงาน กทค. โดยมี นายสมศักดิ์ เกียรติชัยลักษณ์ เลขาธิการคณะกรรมการการแข่งขันท่างการค้าเป็นผู้ดำเนินการอภิปราย

เมื่อวันที่ 10 พฤษภาคม 2565

สำนักงานคณะกรรมการการแข่งขันท่างการค้า จัดกิจกรรมฝึกอบรมให้แก่พนักงานของ สำนักงาน กทค. ภายใต้โครงการ **“การฝึกอบรมหลักสูตรนักสืบสอบสวนสอบสวน”** ณ ห้องแมจิก 3 โรงแรมมิราเคิล แกรนด์ คอนเวนชั่น โดยเป็นการบรรยายหัวข้อ **“การพิจารณาการควบคุมกิจการอื่น และความสัมพันธ์กันทางนโยบาย”** ซึ่งได้รับเกียรติจาก นายรัชชัย เกียรติทิวานกุล ผู้ช่วยเลขาธิการสำนักงานคณะกรรมการกำกับหลักทรัพย์และตลาดหลักทรัพย์ เป็นวิทยากร และในหัวข้อ **“การประเมินรายได้นิติบุคคล”** ได้รับเกียรติจาก นายกฤตดา กฤตยาโชติปกรณ์ ผู้อำนวยการกองมาตรฐานการสอบบัญชีภาษีอากร กรมสรรพากร เป็นวิทยากร เพื่อให้พนักงานของสำนักงาน กทค. นำองค์ความรู้จากกิจกรรมการฝึกอบรมไปใช้ต่อยอดในการปฏิบัติงานภายในสำนักงาน กทค. ต่อไป





ความเป็นธรรมทางการค้า กับกรณี “ล้งรับซื้อผลไม้”

“ล้งรับซื้อผลไม้” คำที่มีกพบบ่อยในช่วงฤดูที่ผลไม้ ออกสู่ตลาด หรือที่เรียกอีกอย่างว่า “โรงคัดบรรจุผลไม้” หมายถึง พ่อค้าคนกลาง ซึ่งปัจจุบันมีทั้งชาวไทยและชาวต่างชาติ ที่ดำเนินธุรกิจตั้งโรงงานคัดบรรจุเพื่อรับซื้อผลไม้ หรือพืชผล ทางการเกษตรเพื่อส่งออก โดยจะเป็นผู้จัดหาผลผลิต จัดการ ผลผลิตก่อนส่งออก ตั้งแต่การคัดเกรด การลงบรรจุภัณฑ์ การขึ้นตู้คอนเทนเนอร์ และการส่งออก ซึ่งคำศัพท์จีนที่มี เสียงและความหมายใกล้เคียงที่สุดคือ **垄断 (หลงต้วน)** คือการรับซื้อผลไม้ถึงในสวนแล้วนำไปส่งออก โดยเฉพาะ ในพื้นที่ปลูกลำไยที่นิยมปลูกมากในภาคเหนือของไทย เช่น จังหวัดลำพูน และเชียงใหม่ เมื่อคนจีนนิยมบริโภคเป็นอย่างมาก ประกอบกับพื้นที่การเพาะปลูกลำไยในจีนได้ผลผลิตไม่ทัน

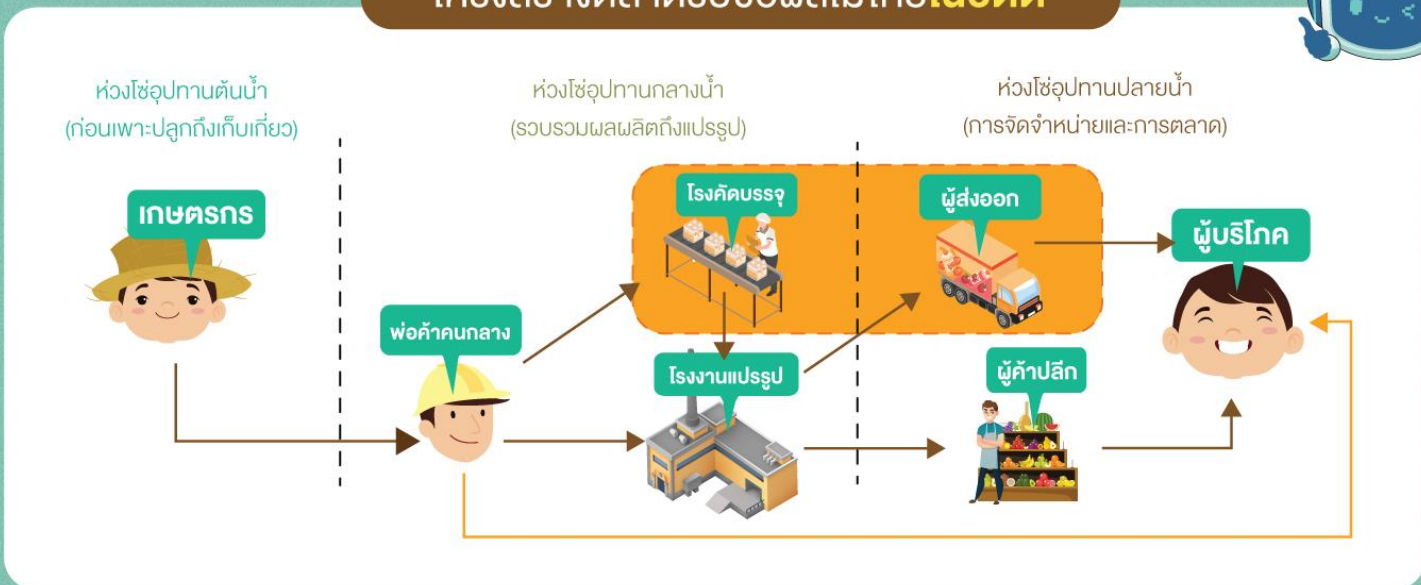
จึงทำให้การค้าลำไยกลายเป็นธุรกิจที่นักลงทุนจีนให้ความสนใจ เป็นพิเศษ โดยจีนเข้าไปลงทุนผลิตสินค้าเกษตรในต่างประเทศ ทั้งพืชพลังงานและพืชเศรษฐกิจ เพื่อใช้เป็นวัตถุดิบสำหรับการผลิตในภาคอุตสาหกรรม สำหรับประเทศไทยการเข้ามาลงทุน ในธุรกิจการเกษตรของกลุ่มทุนจีนมีการดำเนินการอย่างต่อเนื่อง เป้าหมายของจีนที่เข้ามาลงทุนในไทยนอกจากจะใช้ไทยเป็น ตลาดสินค้าของจีนแล้ว ไทยสามารถเป็นฐานการผลิตเพื่อ ส่งออกไปยังประเทศอาเซียน ยุโรป และอเมริกา ที่สินค้าบางชนิด จากจีนถูกกีดกันการส่งออกจากจีนโดยตรง รวมถึงส่งสินค้า กลับไปจำหน่ายในจีน ซึ่งสินค้าเกษตรที่กลุ่มทุนจีนเข้ามาลงทุน เป็นผลไม้ ได้แก่ ทุเรียน ลำไย มังคุด มะม่วง กล้วย เป็นต้น

กระบวนการจำหน่ายผลไม้ในประเทศไทย

การจำหน่ายผลไม้ในไทย มีการสร้างความเชื่อมโยงเพื่อ ช่วยสร้างมูลค่าเพิ่มให้กับปัจจัยการผลิตหรือห่วงโซ่อุปทาน (Supply Chain) โดยเริ่มตั้งแต่กระบวนการเพาะปลูก ของเกษตรกร เข้าสู่กระบวนการผลิต จากนั้นจึงจัดจำหน่าย

และจัดส่งสินค้าไปสู่ผู้บริโภคปลายทาง ซึ่งการผลิตและการทำ การตลาดผลไม้ในปัจจุบันแตกต่างจากรูปแบบเดิมในอดีต โดยแต่เดิมเกษตรกรจะเป็นผู้เก็บเกี่ยวผลผลิตและจำหน่ายให้ พ่อค้าคนกลาง เพื่อกระจายผลผลิตสู่ตลาดต่อไป

โครงสร้างตลาดรับซื้อผลไม้ไทยในอดีต



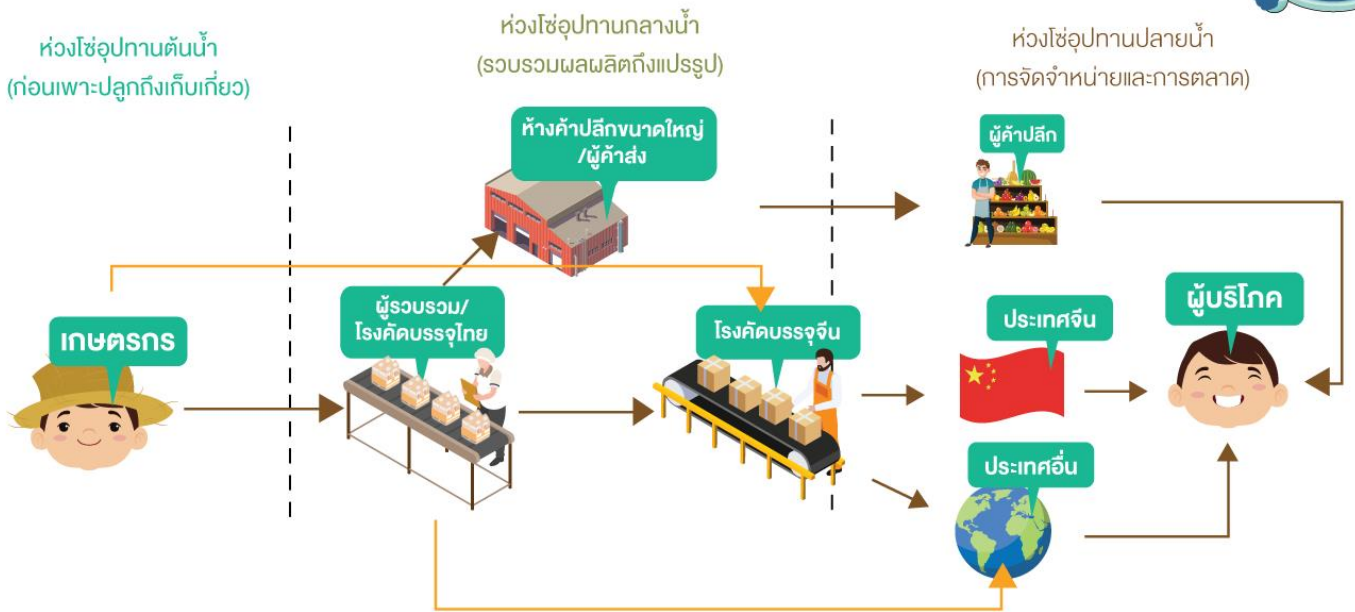
ที่มา: สำนักงาน กวค. ปรับปรุงจากเอกสารวิจัยการศึกษามบทก ของผู้ประกอบการผลไม้ที่มีต่อผลไม้ไทย กรณีศึกษา : ลำไย

ปัจจุบัน ได้เปลี่ยนเป็นผู้ประกอบการธุรกิจชาวจีน เข้ามาตั้ง
 โรงคัดบรรจุหรือ “**ล้ง**” เพื่อรับซื้อผลไม้ถึงในสวนของเกษตรกร
 ส่งผลให้เกิดการแข่งขันระหว่างผู้ประกอบการส่งออก
 ชาวจีน (ล้งจีน) และชาวไทย (ล้งไทย)

อย่างไรก็ตาม เนื่องจากล้งจีนมีเครือข่ายเส้นทางการขนส่ง
 และเงินลงทุนที่ได้เปรียบกว่าล้งไทย อีกทั้ง มีตลาดจีนรองรับ
 ผลผลิตอยู่แล้วจึงสามารถตั้งราคาซื้อได้สูงกว่า นอกจากนี้
 การส่งออกผลไม้ไปยังประเทศจีน ยังต้องปฏิบัติตามมาตรฐาน
 บังคับ General Administration of Quality Supervision,

Inspection and Quarantine (AQSIQ) ของจีนด้วย
 ซึ่งมักเป็นปัญหาอุปสรรคสำคัญที่ทำให้ล้งไทยเสียเปรียบ
 ล้งจีนอย่างมาก ส่งผลให้ปัจจุบันลักษณะการประกอบธุรกิจ
 ของโรงคัดบรรจุผลไม้ในประเทศไทย จึงมีลักษณะของการร่วม
 เป็นหุ้นส่วนกันระหว่างผู้ประกอบการชาวไทยและล้งจีน
 โดยผู้ประกอบการชาวไทยจะมีหน้าที่รวบรวมผลไม้จาก
 เกษตรกรชาวสวนและจัดส่งให้กับล้งจีนที่มีช่องทางของ
 ห่วงโซ่อุปทานการค้าผลไม้เป็นผู้ดำเนินการส่งออกไปยัง
 ตลาดปลายทาง

โครงสร้างตลาดรับซื้อผลไม้ไทยในปัจจุบัน



ที่มา: สำนักงาน กพค. ปรับปรุงจากสำนักงานเศรษฐกิจการเกษตร

รูปแบบการจำหน่าย ในปัจจุบันเกษตรกรส่วนใหญ่
 จะจำหน่ายแบบเหมาสวนให้โรงคัดบรรจุส่งออกมากขึ้น
 โดยเฉพาะเกษตรกรภาคตะวันออก ซึ่งการจำหน่ายผลผลิต
 แบบเหมาสวนจะเป็นการซื้อขายล่วงหน้าตั้งแต่ลำไยยังไม่ติดผล
 หรือเรียกว่า “การซื้อใบ” โดยรูปแบบการซื้อขายส่วนใหญ่จะมี
 นายหน้าหรือผู้รวบรวมคนไทย (ล้งไทย) ที่รับจ้างจัดหาผลผลิต
 ให้กับโรงคัดบรรจุ (ล้งจีน) เข้าไปติดต่อรับซื้อลำไยล่วงหน้าจาก
 เกษตรกร และทำการประเมินผลผลิต จากนั้นจึงตกลงราคาแล้ว
 จ่ายเงินมัดจำล่วงหน้าประมาณร้อยละ 10 – 30 ทั้งนี้ ผู้รวบรวม
 หรือโรงคัดบรรจุจะเป็นผู้รับผิดชอบในกระบวนการเก็บเกี่ยว
 การคัดแยกขนาดและคุณภาพ รวมทั้งลำเลียงในตัวคอนเทนเนอร์

ควบคุมอุณหภูมิเพื่อส่งออกไปยังต่างประเทศ โดยปัจจุบัน
 ถือได้ว่าโรงคัดบรรจุเป็นผู้รับซื้อลำไยรายใหญ่จากเกษตรกร
 และมีแนวโน้มที่เจ้าของโรงคัดบรรจุต่างชาติจะเข้าไปติดต่อรับซื้อ
 ผลผลิตลำไยจากเกษตรกรด้วยตนเองมากขึ้น โดยไม่ผ่าน
 คนกลาง หรือบางครั้งไปกับล้ง ทั้งนี้ นอกจากการจำหน่าย
 ลำไยผ่านล้งแล้ว ผลผลิตลำไยบางส่วนจะถูกจำหน่ายให้กับ
 ห้างค้าปลีกขนาดใหญ่ กลุ่มสหกรณ์การเกษตร ตลอดจน
 ตลาดขายส่งผลไม้ ซึ่งจะรับซื้อลำไยสดช่อจากเกษตรกร และ
 นำผลผลิตไปจำหน่ายให้กับผู้บริโภคผ่านสาขาของห้างหรือ
 ตลาดที่กระจายอยู่ทั่วประเทศ

การดำเนินการเกี่ยวกับ “ล้าง”

หลังจากพระราชบัญญัติการแข่งขันทางการค้า พ.ศ. 2560 มีผลบังคับใช้ตั้งแต่วันที่ 5 ตุลาคม 2560 สำนักงาน ก.ก. ได้รับเรื่องร้องเรียนจำนวนมากเกี่ยวกับพฤติกรรมที่ไม่เป็นธรรมในการรวบรวมและรับซื้อผลไม้ ในฐานะที่สำนักงาน ก.ก. มีบทบาทในการบังคับใช้กฎหมายการแข่งขันทางการค้า เพื่อกำหนดกรอบกติกาในการกำกับดูแลการประกอบธุรกิจให้เกิดประโยชน์กับทั้งผู้ประกอบการธุรกิจด้วยกันเองและผู้บริโภคจากการแข่งขันทางการค้าที่เสรีและเป็นธรรม ประกอบกับประเทศไทยเป็นพื้นที่ที่เหมาะสมกับการทำเกษตรกรรม ดังนั้น อาชีพเกษตรกรจึงถือเป็นหัวใจสำคัญที่ช่วยสร้างผลผลิตให้กับคนไทย ซึ่งธุรกิจการรับซื้อผลไม้เกี่ยวข้องกับเกษตรกรเป็นจำนวนมาก ในขณะที่ผู้รับซื้อผลไม้มีจำนวนน้อย และผลไม้เป็นสินค้าที่เน่าเสียง่าย ส่วนใหญ่มีช่วงฤดูกาลเก็บเกี่ยวสั้น จึงอาจนำไปสู่การปฏิบัติทางการค้าที่ไม่เป็นธรรมของผู้รับซื้อผลไม้ ซึ่งที่ผ่านมาสำนักงาน ก.ก. ได้ดำเนินการเรื่องดังกล่าว ดังนี้



คณะกรรมการการแข่งขันทางการค้าได้ออกประกาศเรื่อง แนวทางการพิจารณาการปฏิบัติทางการค้าที่ไม่เป็นธรรม และการกระทำอันเป็นการผูกขาด หรือลดการแข่งขัน หรือจำกัดการแข่งขันในการประกอบธุรกิจรับซื้อผลไม้ ลงวันที่ 23 กรกฎาคม 2563 โดยประกาศดังกล่าวได้กำหนดพฤติกรรมทางการค้าที่ไม่เป็นธรรมซึ่งอาจเข้าข่ายความผิดตามมาตรา 54 และมาตรา 57 แห่งพระราชบัญญัติการแข่งขันทางการค้า พ.ศ. 2560 สามารถสรุปได้ ดังนี้

ไม่ระบุวันหรือช่วงเวลาในการเข้าเก็บผลไม้

การใช้อำนาจต่อรองที่เหนือกว่า รวมถึงกำหนดเงื่อนไขที่ไม่เป็นธรรม ซึ่งส่งผลให้เกษตรกรไม่สามารถขายผลไม้ให้ผู้รับซื้อผลไม้รายอื่นได้ เป็นต้น



ปรับลดราคาซื้อผลไม้ให้แตกต่างจากที่กำหนดไว้ในสัญญา (โดยไม่มีเหตุผลอันสมควร)

การกำหนดคุณภาพของผลไม้หรือเงื่อนไขอื่นใดที่ไม่เป็นธรรม เป็นต้น

การเลือกเก็บและชะลอเข้าเก็บผลไม้

การชะลอการเข้าเก็บผลไม้และการเก็บผลไม้ไม่ครบตามจำนวนที่ตกลงไว้ในสัญญา หรือเลือกเก็บผลไม้บางส่วน รวมถึงพฤติกรรมในลักษณะอื่น ๆ ที่เป็นการปฏิบัติทางการค้าที่ไม่เป็นธรรม เป็นต้น



การอึดกันเพื่อผูกขาดหรือลดการแข่งขัน

เช่น การร่วมกันกำหนดราคาซื้อหรือจำกัดปริมาณของสินค้า หรือร่วมกันกำหนดแบ่งท้องที่ซื้อขาย เป็นต้น

สแกนศึกษาประกาศฯ





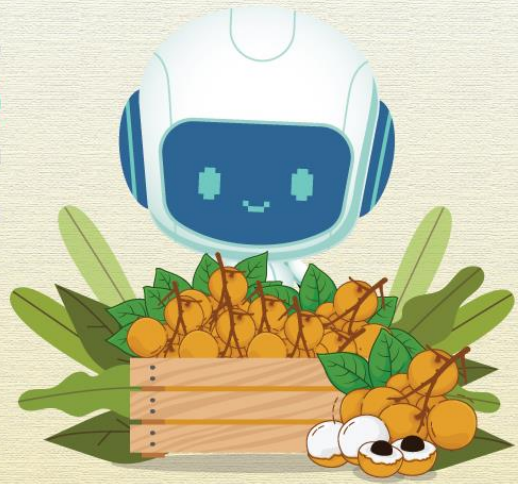
การพิจารณาเรื่อง

ร้องเรียน กรณี “ล้าง”



นับแต่พระราชบัญญัติการแข่งกันทางการค้า พ.ศ. 2560 มีผลบังคับใช้จนถึงปัจจุบัน (15 กรกฎาคม 2565) สำนักงานคณะกรรมการการแข่งกันทางการค้าได้รับเรื่องร้องเรียนทั้งสิ้นจำนวน 150 เรื่อง โดยแบ่งเป็นเรื่องร้องเรียนระหว่าง “เกษตรกร” และ “ล้าง” ทั้งสิ้น 12 เรื่อง ดังนี้

- เดือนพฤศจิกายน 2562 จำนวน 5 เรื่อง
- เดือนกุมภาพันธ์ 2563 จำนวน 2 เรื่อง
- เดือนมีนาคม 2563 จำนวน 2 เรื่อง
- เดือนกุมภาพันธ์ 2564 จำนวน 3 เรื่อง



ลำดับ

กรณี

มาตรา

สถานะการดำเนินการ

1-4

กรณีผู้ประกอบการธุรกิจรับซื้อผลไม้ในพื้นที่ภาคตะวันออก มีพฤติกรรมปรับลดราคาซื้อผลไม้ และชะลอการเข้าเก็บผลไม้ให้แตกต่างจากในสัญญา จำนวน 4 เรื่อง

57

ลงโทษปรับทางปกครอง 2 เรื่อง
ยุติเรื่อง 2 เรื่อง

5

กรณีไม่ชำระเงินค่าผลผลิตลำไย

57

ยุติเรื่อง

6-7

กรณีโรงคัดบรรจุผลไม้ปฏิบัติทางการค้าอย่างไม่เป็นธรรม โดยชะลอการเข้าเก็บผลไม้ให้แตกต่างจากในสัญญา จำนวน 2 เรื่อง

57

ลงโทษปรับทางปกครอง

8-9

กรณีโรงคัดบรรจุผลไม้ไม่ปฏิบัติตามหนังสือซื้อขายผลผลิตลำไย จำนวน 2 เรื่อง

57

ยุติเรื่อง

10-12

กรณีผู้ประกอบการธุรกิจรับซื้อผลผลิตลำไย (ล้าง) มีพฤติกรรมเอาเปรียบในการรับซื้อลำไยจากเกษตรกรในอ.สอยดาว และ อ.โป่งน้ำร้อน จ.จันทบุรี จำนวน 3 เรื่อง

57

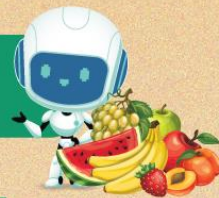
ยุติเรื่อง



โดยช่วงเดือน พฤศจิกายน – มีนาคม ของทุกปีจะได้รับการร้องเรียนบ่อยที่สุด เนื่องจากเป็นเวลาที่ ล้าง เข้าเก็บเกี่ยวลำไยของเกษตรกร และบริเวณพื้นที่ที่ได้รับการร้องเรียนมากที่สุด จะอยู่ในเขตพื้นที่ภาคตะวันออก คือ จังหวัดจันทบุรี

3

ตัวอย่างคำวินิจฉัย ของคณะกรรมการ การแข่งขันทางการค้า



1

กรณีโรคัดบรจุผลไม้ปฏิบัติทางการค้า

อย่างไม่เป็นธรรม



1.1 ประเด็นร้องเรียน

ผู้ร้อง 2 คน ได้แก่ นายสมชาย (นามสมมติ) และนางสมศรี (นามสมมติ) 2 คน กล่าวหาบริษัทรับซื้อผลไม้รุ่งเรือง (นามสมมติ) (ผู้ถูกร้องที่ 1) และนางมาลี (นามสมมติ) (ผู้ถูกร้องที่ 2) ว่าไม่ปฏิบัติตามสัญญาซื้อขายลำไย จนทำให้ผู้ร้องได้รับความเสียหาย

1.2 ข้อเท็จจริง

นายสมชาย และนางสมศรีเป็นเกษตรกรเพาะปลูกลำไย ได้ขายลำไยให้กับนางมาลี โดยมีการทำสัญญาซื้อขายลำไย ณ บริษัทรับซื้อผลไม้รุ่งเรือง และวางเงินมัดจำไว้ หลังจากที่นางมาลีได้มาเก็บลำไยแล้วปรากฏว่าราคาลำไยที่ได้รับไม่เป็นไปตามสัญญาที่ได้ตกลงกันไว้ และเมื่อนำมาหักจากเงินมัดจำแล้วทำให้นายสมชายและนางสมศรี มียอดติดค้างกับนางมาลีและนางมาลีได้ให้นายสมชายและนางสมศรีทำการต่อสัญญาซื้อขายในปีถัดไป ซึ่งทั้ง 2 รายไม่ยอมรับข้อเสนอดังกล่าว

1.3 ผลการพิจารณา



กรณีบริษัทรับซื้อผลไม้รุ่งเรือง ในสัญญาซื้อขายลำไย ไม่ปรากฏชื่อผู้มีอำนาจกระทำการแทนบริษัทฯ แม้ในสัญญา จะปรากฏชื่อบริษัทฯ ก็ตาม แต่ไม่ได้มีเจตนาที่จะเป็นคู่สัญญา อีกทั้งบริษัทฯ ไม่ได้รับประโยชน์จากสัญญาดังกล่าว และ ยังต้องเสียเงินล่วงหน้าให้กับนายสมชาย และนางสมศรี ซึ่งเกิดจากการกระทำของนางมาลี ดังนั้นบริษัทฯ จึงตกอยู่ในฐานะผู้เสียหายเช่นเดียวกับผู้ร้องทั้ง 2 ราย



กรณีที่นางมาลี ไม่ยอมปฏิบัติตามสัญญาซื้อขาย ที่ได้ตกลงกันไว้และคิดราคาลำไยต่ำกว่าที่ได้ตกลงไว้ใน สัญญาเป็นการใช้อำนาจต่อรองที่เหนือกว่าอย่างไม่เป็นธรรม หากผู้ร้องทั้ง 2 ราย รับราคาตามที่นางมาลีเสนอ ทั้งสองจะถูกผูกมัดในการทำสัญญาซื้อขายลำไยในปีถัดไป ทำให้ไม่ได้รับเงินตามสัญญาที่ได้ตกลงกันไว้ และต้อง กลายเป็นหนี้ต่อไป ดังนั้น การกระทำของนางมาลี ถือเป็น การใช้อำนาจตลาดหรืออำนาจต่อรองที่เหนือกว่าอย่างไม่เป็นธรรม ในการเอาเปรียบหรือจำกัดทางเลือกของคู่ค้า อย่างไม่เป็นธรรม

กรณีนี้ คณะกรรมการการแข่งขันทางการค้าจึง**มีมติเป็นเอกฉันท์**ว่า บริษัทรับซื้อผลไม้รุ่งเรือง ไม่มีพฤติกรรมที่เป็น ความผิดหรือร่วมกระทำผิด และอยู่ในฐานะเป็นผู้เสียหาย เช่นกัน สำหรับพฤติกรรมนางมาลี ซึ่งกระทำการต่อรองราคา รับซื้อลำไยให้ต่ำกว่าที่ตกลงไว้ตามสัญญาเข้าลักษณะเป็นการ ใช้อำนาจตลาดหรืออำนาจต่อรองที่เหนือกว่าอย่างไม่เป็นธรรม อันก่อให้เกิดความเสียหายแก่ผู้ประกอบการรายอื่น ตามมาตรา 57 แห่ง พ.ร.บ. การแข่งขันทางการค้า พ.ศ. 2560 ประกอบ ประกาศ กคค. เรื่องแนวทางปฏิบัติในการพิจารณาการกระทำ อันเป็นผลเสียหายแก่ผู้ประกอบการรายอื่น พ.ศ. 2561 ลงวันที่ 4 ตุลาคม 2561 ข้อ 9 **จึงลงโทษปรับทางปกครอง จากฐานรายได้ของนางมาลี ในปี 2562 จำนวน 180,000 บาท และเนื่องจากพฤติกรรมดังกล่าวเกิดผลเสียหายในวงจำกัด เฉพาะพื้นที่ ประกอบกับนางมาลีได้ชดใช้ค่าเสียหายแก่ผู้ร้อง ทั้งสองจนเป็นที่พอใจ จึงคิดค่าปรับทางปกครองในอัตราร้อยละ 5 ของฐานรายได้ในปี 2562 เป็นจำนวนเงิน 9,000 บาท**

สแกนคำวินิจฉัย



2 กรณีผู้ประกอบการรับซื้อผลผลิตลำไย มีพฤติกรรมเอาเปรียบ ในการรับซื้อลำไยจากเกษตรกร



2.1 ประเด็นร้องเรียน

ผู้ร้อง 3 ราย ได้แก่ นายสมบัติ นายสมิคร และนายเขียว (นามสมมติ) ร้องเรียนว่าบริษัทของนางปลา (นามสมมติ) กดราคารับซื้อลำไยและไม่รับซื้อลำไยตามราคาที่ระบุไว้ในสัญญา รวมทั้งไม่ระบุวันและช่วงเวลาในการเข้าเก็บผลไม้ ส่งผลให้ผู้ร้องทั้งสามได้รับความเสียหาย

2.2 ข้อเท็จจริง

นายสมบัติ นายสมิคร และนายเขียว ทำสัญญาซื้อขายลำไยเหมาะสมกับบริษัทของนางปลา โดยในการเข้าเก็บลำไยของผู้ร้องทั้ง 3 ราย สรุปได้ว่า

- 1 บริษัทของนางปลาเข้าเก็บลำไยที่สวนของนายสมบัติ (ผู้ร้องที่ 1) เพียงบางส่วน เนื่องจากคุณภาพลำไยไม่ได้มาตรฐานตามที่กำหนด ส่วนลำไยที่ไม่เก็บ นายสมบัติแจ้งว่าจะนำลำไยที่เหลือไปขายเอง
- 2 นายสมิคร (ผู้ร้องที่ 2) ทำสัญญาซื้อขายลำไยเหมาะสมกับบริษัทของนางปลา ต่อมาบริษัทฯ ได้แจ้งผลการคิดเกรดลำไยให้นายสมิครทราบ แต่ไม่ได้แจ้งว่าจะขอปรับลดราคารำไย อีกทั้งสายซื่อที่มาเก็บลำไยยังมีพฤติกรรมที่เอาเปรียบเรื่องน้ำหนักลำไยที่บรรจุลงตะกร้า โดยไม่มีการชั่งน้ำหนัก ซึ่งโดยปกติสายเก็บลำไยจะชั่งน้ำหนักและออกบิลทอยเป็นหลักฐานทุกครั้ง
- 3 นายเขียว (ผู้ร้องที่ 3) ทำสัญญาซื้อขายลำไยเหมาะสมกับบริษัทของนางปลา ต่อมาบริษัทฯ ได้ส่งคนให้เข้ามาเก็บลำไยประมาณ 10 ตัน แต่ยังมีเหลืออีกประมาณ 50 ตัน ซึ่งบริษัทฯ อ้างว่า ได้ตกลงกับนายเขียวเรียบร้อยแล้ว โดยนายเขียวยินยอมที่จะนำลำไยที่เหลือไปขายเอง บริษัทฯ จึงระบุรายละเอียดดังกล่าวลงไว้เป็นหลักฐานในใบปิดสวน

2.3 ผลการพิจารณา



- 1 จากส่วนแบ่งตลาดโรงคัดบรรจุลำไยในจ.จันทบุรี พบว่าบริษัทของนางปลาเป็นส่วนแบ่งตลาดเป็นอันดับ 2 คิดเป็นร้อยละ 21.69 โดยผลรวมส่วนแบ่งตลาดของผู้ประกอบการ 3 รายแรก เท่ากับร้อยละ 78.20 ซึ่งเกินกว่าร้อยละ 75 แต่บริษัทของนางปลาเมื่อยอดขายจากการส่งออกลำไย จ.จันทบุรีต่ำกว่า 1,000 ล้านบาท ดังนั้นบริษัทของนางปลาจึงไม่ใช่ผู้ประกอบการที่มีอำนาจเหนือตลาด
- 2 **กรณีนายสมบัติ** บริษัทฯ เลือกเก็บเฉพาะลำไยที่ได้มาตรฐาน ส่วนลำไยที่ไม่ได้มาตรฐาน นายสมบัติได้ตกลงว่าจะนำไปขายเอง โดยมีหลักฐานในใบปิดสวน และนายสมบัติไม่ได้ชี้แจงหรือโต้แย้งคัดค้านการกระทำของบริษัทฯ จึงเป็นกรณีตามปกติของธุรกิจรับซื้อผลไม้

3 **กรณีนายสมิคร** บริษัทฯ ได้แจ้งผลการคิดเกรดลำไยให้นายสมิครทราบแล้ว อีกทั้งตอนเก็บลำไยถ้าสายซื่อเก็บลำไยไม่ตรงกับยอดชำระหลังการคิดเกรดลำไย นายสมิครสามารถทักท้วงได้ โดยการนำบิลทอยมาขอตรวจสอบกับบริษัทฯ ได้โดยตรง แต่นายสมิครกลับยอมรับยอดชำระค่าลำไย กรณีนี้จึงไม่อาจรับฟังได้ว่าบริษัทฯ กระทำการที่เป็นผลให้เกิดความเสียหายแก่นายสมิคร ส่วนกรณีที่สายซื่อเก็บลำไยโดยมิได้ชั่งน้ำหนัก ซึ่งถ้าหากนายสมิครเห็นว่าน้ำหนักไม่ถูกต้องสามารถโต้แย้งได้ทันทีและโดยปกติการเก็บลำไยจะไม่บรรจุเกินไปกว่าน้ำหนักมาตรฐาน เพราะจะส่งผลให้ลำไยช้ำ ดังนั้นสายเก็บจึงไม่มีความจำเป็นที่จะเก็บเกินกว่าน้ำหนักมาตรฐาน ประเด็นนี้จึงยังไม่อาจรับฟังได้ว่า บริษัทฯ กระทำการอันเข้าลักษณะเป็นการกระทำที่ทำให้เกิดความเสียหายแก่นายสมิคร

4 **กรณีนายเขียว** บริษัทฯ ได้เก็บลำไยแค่บางส่วน เนื่องจากร้อยละ 90 เป็นลำไยที่ไม่ติดดอกออกผลและมีขนาดเล็ก ซึ่งไม่ได้มาตรฐานตามที่ตกลงไว้ ส่วนลำไยที่ไม่ได้มาตรฐาน นายเขียวได้ตกลงว่าจะนำไปขายเอง ซึ่งมีหลักฐานในใบปิดสวน อีกทั้งนายเขียวมิได้ชี้แจงหรือโต้แย้งคัดค้าน ดังนั้นการกระทำของบริษัทฯ จึงเป็นกรณีตามปกติของธุรกิจรับซื้อผลไม้

5 **กรณีบริษัทฯ ไม่ระบุวันที่เข้าเก็บลำไย** เพราะเป็นความต้องการของเกษตรกร เนื่องจากไม่มั่นใจว่าลำไยของตนเองพร้อมให้เข้าเก็บได้ตอนไหน หากผู้ร้องต้องการระบุวันเวลาเก็บยอมทำได้ การไม่ระบุวันที่เข้าเก็บลำไยจึงเกิดจากความเห็นชอบของทั้ง 2 ฝ่าย

6 **กรณีบริษัทฯ กำหนดราคารับซื้อลำไยลูกร่วงหีนกิโลกรัมละ 3 บาท** ผู้ร้องทั้ง 3 รายสามารถกำหนดได้ว่าจะนำลำไยลูกร่วงหีนไปขายเองหรือจะขายให้กับคลังในราคา กิโลกรัมละ 3 บาท กรณีนี้จึงเกิดจากความเห็นชอบของทั้ง 2 ฝ่าย

กรณีนี้ คณะกรรมการการ่งเงินทางการค้ามีมติเป็นเอกฉันท์ว่าการกระทำของบริษัทของนางปลาเป็นการดำเนินตามปกติของธุรกิจรับซื้อผลไม้ที่เกิดจากความเห็นชอบของทั้ง 2 ฝ่าย โดยปราศจากการบังคับหรือการใช้อำนาจต่อรองที่เหนือกว่า จึงไม่เข้าลักษณะเป็นการกระทำที่ทำให้เกิดความเสียหายตาม มาตรา 57 แห่ง พ.ร.บ.การ่งเงินทางการค้า พ.ศ. 2560 ประกอบประกาศ กพค. เรื่องแนวทางการพิจารณาการปฏิบัติทางการค้าที่ไม่เป็นธรรม และการกระทำอันเป็นการผูกขาดหรือลดการ่งเงิน หรือจำกัดการ่งเงินในการประกอบการรับซื้อผลไม้ ลงวันที่ 23 กรกฎาคม 2563 เป็นยุติเรื่อง





ดูรอบนอก



“ความเป็นธรรมทางการค้า กรณีล้งรับซื้อผลไม้”



นายสมชาติ สร้อยทอง

กรรมการการแข่งขันทางการค้า



Q กรณีที่ความต้องการซื้อผลไม้ของผู้บริโภคปลายทางมีน้อย ทำให้ล้งไม่เก็บเกี่ยวผลผลิตตามที่ได้ทำสัญญากันไว้ โดยอ้างว่ามีแรงงานเก็บเกี่ยวไม่เพียงพอ ถือเป็นความผิดตาม พ.ร.บ. การแข่งขันทางการค้า พ.ศ. 2560 หรือไม่ อย่างไร

A: หากล้งได้มีการทำสัญญาซื้อขายกับเกษตรกรไว้แล้วล้งจะต้องปฏิบัติตามสัญญาตามที่ได้ตกลงกันไว้ ไม่สามารถยกเอาเหตุใดเหตุหนึ่งมาเป็นข้ออ้างกับเกษตรกรได้ ความต้องการซื้อของผู้บริโภคปลายทางจะมีมากหรือน้อยไม่เกี่ยวกับเกษตรกร ส่วนที่อ้างว่ามีแรงงานไม่เพียงพอแล้วจะไม่เข้าเก็บเกี่ยวผลผลิตนั้น ไม่สามารถนำมาเป็นข้ออ้างตามสัญญาได้ การที่เกษตรกรเลือกหรือตัดสินใจที่จะทำสัญญาซื้อขายกับล้งใดล้งหนึ่งนั้น เพราะเห็นว่า ล้งมีศักยภาพในการบริหารจัดการไม่ว่าจะเป็น การซื้อขายหรือการจัดหาแรงงานในการเข้าเก็บผลผลิต ซึ่งเกษตรกรไม่สามารถจัดหาแรงงานเองได้ ประกอบกับผลผลิตผลไม้เมื่อครบอายุการเก็บเกี่ยวแล้ว หากไม่เข้าเก็บตามกำหนดเวลาอาจส่งผลให้มีการเน่าเสีย จนเป็นเหตุให้เกษตรกรได้รับความเสียหาย ฉะนั้น การปฏิเสธที่จะไม่เข้าเก็บผลไม้ตามสัญญา อาจเข้าข่ายเป็นการปฏิบัติทางการค้าที่ไม่เป็นธรรมและถือเป็นความผิดตามมาตรา 57 แห่ง พ.ร.บ. การแข่งขันทางการค้า พ.ศ. 2560



กรณีที่ล้งเก็บเกี่ยวผลผลิตจากเกษตรกรแล้วนำไปคิดเกรดเองและลดเกรดลงทำให้ผลผลิตต่ำกว่าที่กำหนดไว้ในสัญญา สำนักงาน กพค. มีแนวทางแก้ไขหรือไม่

A: ก่อนอื่นต้องยอมรับและทำความเข้าใจก่อนว่า การซื้อขายผลไม้โดยเฉพาะผลผลิตลำไยจะมีวิธีการที่แตกต่างไปจากการซื้อขายสินค้าเกษตรประเภทอื่น ๆ กล่าวคือเมื่อครบกำหนดระยะเวลาเก็บเกี่ยวแล้ว ล้งจะนำแรงงานเข้าเก็บผลผลิตลำไยตามที่ได้ทำสัญญา โดยจะเก็บลงตะกร้าขนาดบรรจุประมาณ 13.5 กก. (น้ำหนักลำไย 11.5 กก.) จากนั้นจะนำไปยังสถานที่ของล้งเพื่อทำการคัดเกรด โดยที่เกษตรกรผู้เป็นเจ้าของผลผลิตลำไยไม่ได้เดินทางไปร่วมตรวจสอบด้วย เกษตรกรจะทราบผลการคัดเกรดก็ต่อเมื่อสายซื้อหรือตัวแทนของล้งเป็นผู้แจ้ง ซึ่งอาจไม่เป็นไปตามที่เกษตรกรคาดหวังไว้ ส่วนกรณีล้งเก็บผลผลิตไปแล้วลดเกรดลง ทำให้ได้ราคาต่ำกว่าที่กำหนดในสัญญา ในส่วนนี้ สำนักงาน กพค. ได้มีการวางแนวทางแก้ไขไว้แล้ว โดยได้ออกประกาศคณะกรรมการการแข่งขันทางการค้า เรื่อง แนวทางการพิจารณาการปฏิบัติทางการค้าที่ไม่เป็นธรรม และการกระทำความผิดเป็นการผูกขาด หรือลดการแข่งขัน หรือจำกัดการแข่งขันในการประกอบธุรกิจรับซื้อผลไม้ ลงวันที่ 23 กรกฎาคม 2563 กล่าวคือ การกำหนดระดับคุณภาพ (เกรด) ของผลไม้หรือเงื่อนไขอื่นใดอย่างไม่เป็นธรรมในขณะที่ยังเก็บผลไม้หรือภายหลังเข้าเก็บผลไม้ เช่น ขนาดของผล ลักษณะของผล หรือสีของเปลือก เป็นต้น ให้ต่ำกว่าความเป็นจริงและแตกต่างจากมาตรฐานที่กำหนดเพื่อการปรับลดราคาซื้อให้แตกต่างจากที่กำหนดไว้ในสัญญา ดังนั้น หากสำนักงาน กพค. ตรวจสอบพบว่า ล้งได้มีพฤติกรรมการปรับลดราคาซื้อผลไม้ให้แตกต่างจากที่กำหนดไว้ในสัญญา โดยไม่มีเหตุผลอันสมควร อาจเข้าข่ายเป็นพฤติกรรมที่มีใช้การประกอบธุรกิจที่เสรีและเป็นธรรมอันเป็นผลให้เกิดความเสียหายแก่เกษตรกร

คำถามจาก

นายอำนาจ จันทร

นายกสมาคมชาวสวนลำไย จ.จันทบุรี และเกษตรกรดีเด่นแห่งชาติ สาขาการปฏิบัติทางการเกษตรที่ดีสำหรับพืช (GAP) จ.จันทบุรี



ดูรอบนอก



ต้องการทราบว่าพฤติกรรมใดบ้างที่ลัง
กระทำแล้วอาจเข้าข่ายความผิดตามพ.ร.บ.
การแข่งขันทางการค้า พ.ศ. 2560 และหากเกษตรกร
ชาวสวนผลไม้ต้องการจะร้องเรียนจะร้องเรียนได้ทางใด



พฤติกรรมที่อาจเข้าข่ายความผิดตามมาตรา 57
แห่งพ.ร.บ.การแข่งขันทางการค้า พ.ศ. 2560
ประกอบประกาศ กวก. เรื่อง แนวทางการพิจารณาการปฏิบัติ
ทางการค้าที่ไม่เป็นธรรม และการกระทำอันเป็นการผูกขาด
หรือลดการแข่งขัน หรือจำกัดการแข่งขันในการประกอบธุรกิจ
รับซื้อผลไม้ ลงวันที่ 23 กรกฎาคม 2563 ได้กำหนดการปฏิบัติ
ทางการค้าของผู้รับซื้อผลไม้ ซึ่งอาจเข้าข่ายเป็นพฤติกรรม
ที่มีใช้การประกอบธุรกิจที่เสรีและเป็นธรรมอันเป็นผลให้เกิด
ความเสียหายแก่เกษตรกร มีแนวทางในการพิจารณา ดังนี้

1. การกำหนดเงื่อนไขอย่างไม่เป็นธรรม เช่น
การไม่ระบุวัน หรือช่วงเวลาในการเข้าเก็บผลไม้ การกำหนด
ไม่ให้เกษตรกรรับเงินหรือไม่ระบุกรอบเวลาที่แน่นอนให้
เกษตรกรมีสิทธิรับเงินมัดจำ (กรณีผู้รับซื้อผลไม้ผิดนัด
ไม่เข้ามาเก็บผลไม้ตามที่ตกลงในสัญญา) การไม่ระบุวันสิ้นสุด
สัญญา ส่งผลให้เกษตรกรไม่สามารถขายผลไม้ให้ผู้รับซื้อ
รายอื่นได้ และการแก้ไขสัญญาเพียงฝ่ายเดียวโดยไม่ได้รับความ
ยินยอมจากเกษตรกร

2. การกำหนดหรือปรับลดราคารับซื้อ เช่น
ปรับลดราคาให้แตกต่างจากที่กำหนดไว้ในสัญญา
การกำหนดระดับคุณภาพ (เกรด) ไม่เป็นธรรมในขณะเข้าเก็บ
หรือภายหลังการเข้าเก็บผลไม้ไม่ว่าจะเป็นขนาด หรือ
ลักษณะของผล หรือสีของเปลือก ให้ต่ำกว่าความเป็นจริง
และแตกต่างจากมาตรฐานที่กำหนด และการกำหนดเงื่อนไข
หรือเปลี่ยนแปลงเงื่อนไขในการรับซื้อโดยไม่มีเหตุผลอันสมควร

3. การปฏิบัติทางการค้าที่ไม่เป็นธรรม เช่น
การชะลอการเข้าเก็บให้แตกต่างจากเวลาที่กำหนดในสัญญา
การเก็บผลไม้ไม่ครบตามจำนวนที่ตกลงไว้สัญญา หรือ
การเลือกเก็บเพียงบางส่วน ส่งผลให้เกษตรกรไม่สามารถ
ขายผลผลิตให้ผู้รับซื้อรายอื่นได้ หรือขายได้ในราคาที่ลดลง
**และหากไม่ได้รับความเป็นธรรมสามารถร้องเรียน
ผ่านช่องทางต่าง ๆ ได้ดังนี้**



ปัจจุบันในการทำสัญญาซื้อขายผลผลิต
จะใช้สัญญาที่จัดทำโดยผู้รับซื้อเพียงฝ่ายเดียว
ทำให้บางกรณีเกิดความไม่เป็นธรรมขึ้น จากกรณีนี้
สำนักงาน กวก. มีมาตรการกำกับดูแลอย่างไร



สำนักงาน กวก. ได้ตระหนักถึงความสำคัญ
ในส่วนนี้มาโดยตลอดและประสงค์จะให้มีการทำสัญญากลาง
ในการซื้อขายผลผลิต เพื่อให้เกิดความเป็นธรรมทั้งสองฝ่าย
ซึ่งในส่วนนี้ต้องได้รับความร่วมมือจากทุกภาคส่วน
ที่เกี่ยวข้อง ดังนั้น ก่อนที่จะลงนามในสัญญา เกษตรกรควร
ศึกษาและอ่านสัญญาให้ครบถ้วนโดยละเอียด หากเห็นว่า
สัญญาดังกล่าวเกิดความไม่เป็นธรรม และทำให้ตนเอง
เสียเปรียบก็อย่าได้ลงนามในสัญญากับผู้รับซื้อรายดังกล่าว
ควรหาผู้รับซื้อรายใหม่ที่ใช้สัญญาที่เป็นธรรมกับทุกฝ่าย

คำถามจาก

นายธีรภัทร อุ่นใจ

ประธานกลุ่มเกษตรกร
ผู้ปลูกทุเรียนแปลงใหญ่
จ.จันทบุรี

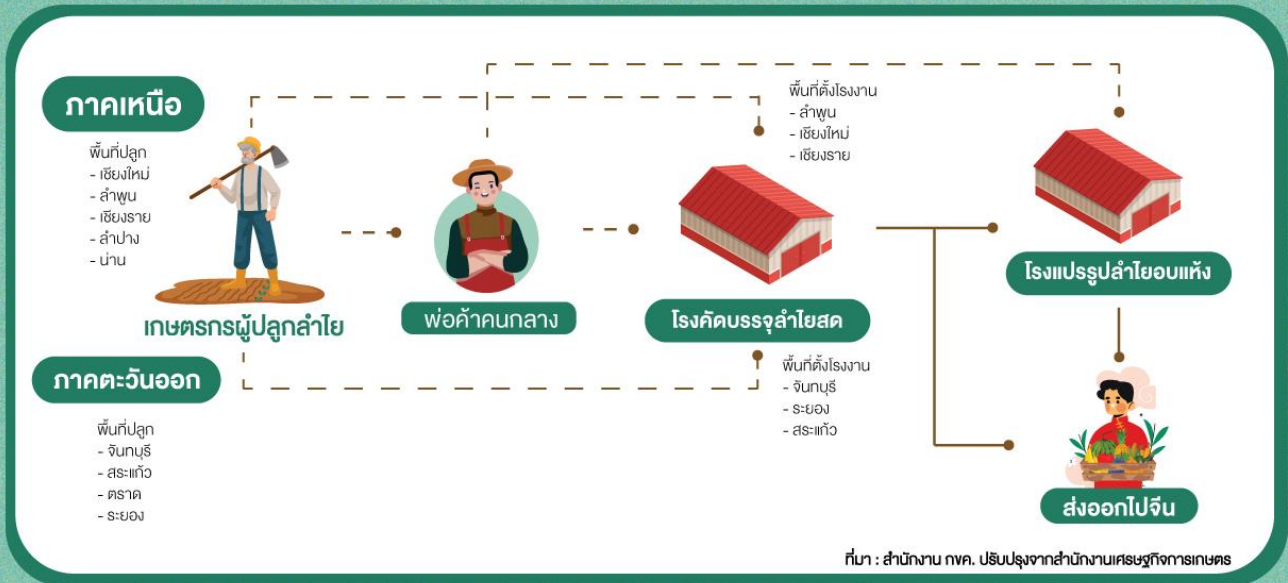


- ยื่นหนังสือ / ร้องเรียนโดยวาจาด้วยตนเอง / หรือส่งเอกสาร
ทางไปรษณีย์ได้ที่ สำนักงานคณะกรรมการการแข่งขันทางการค้า
อาคารจตุรตถ 5 ชั้น (BC) ชั้น 5 ศูนย์ราชการเฉลิมพระเกียรติ
80 พรรษา เลวที่ 120 ถนนแจ้งวัฒนะ แขวงทุ่งสองห้อง
เขตหลักสี่ กรุงเทพมหานคร 10210
- ศูนย์รับเรื่องร้องเรียนพฤติกรรมการค้าที่ไม่เป็นธรรม
โทร 02-199-5444 (วันทำการเวลา 8.30 - 16.30 น.)
- ทางไปรษณีย์อิเล็กทรอนิกส์ Info@tcct.or.th



รอบรู้ สนามแข่งขัน **ทางการค้า**

การประกอบธุรกิจ “ล้าง” ลำไย ในพื้นที่ภาคเหนือ และภาคตะวันออกของไทย



ตัวอย่างการบังคับใช้กฎหมายการแข่งขันทางการค้า เกี่ยวกับ **เกษตรกรผู้ปลูกผลไม้ในต่างประเทศ**

กรณีข้อพิพาทการค้ากับดูแลเรื่องการตกลงราคายร่วมกัน (Cartel) ของเกษตรกรผู้ปลูกแตงโมในสหภาพยุโรป (EU)

หน่วยงานกำกับการแข่งขันทางการค้าอังกฤษเปิดเผยกรณีการรวมกลุ่มธุรกิจระหว่างชาวไร่ผู้ปลูกแตงโมกับกิจการค้าปลีกผลผลิตเกษตรกรรม และตกลงราคายแตงโมร่วมกันในประเทศอังกฤษ ซึ่งข้อตกลงดังกล่าวได้รับการสนับสนุนจากกระทรวงเกษตรกรรมแห่งประเทศอังกฤษ โดยให้เหตุผลว่าการกระทำดังกล่าวมีจุดประสงค์เพื่อสนับสนุนรายได้ให้แก่เกษตรกรในอังกฤษ อย่างไรก็ตาม คณะกรรมาธิการแห่งสหภาพยุโรป (The European Commission) ผู้มีอำนาจกำกับและดูแลการแข่งขันทางการค้าในกลุ่มประเทศ EU ได้คัดค้านข้อตกลงดังกล่าว และให้ความเห็นว่าเป็นพฤติกรรมอันจำกัดการแข่งขัน แม้ว่าในปัจจุบันกฎหมายการแข่งขันทางการค้าแห่งสหภาพยุโรปมีข้อยกเว้นบางประการสำหรับพฤติกรรมจำกัดการแข่งขันในการประกอบธุรกิจภาคเกษตรที่อาจส่งผลต่อเศรษฐกิจในสหภาพยุโรปได้โดยรวม ในทางกลับกัน การคัดค้านข้อตกลงดังกล่าวของคณะกรรมาธิการแห่งสหภาพยุโรปในครั้งนี้ อาจส่งผลเสียต่อค่าครองชีพและรายได้ของเกษตรกรในอังกฤษในระยะยาว

ข้อตกลงดังกล่าว จึงเกิดประเด็นความขัดแย้งขึ้นระหว่างหน่วยงานกำกับการแข่งขันอังกฤษกับคณะกรรมาธิการแห่งสหภาพยุโรป อย่างไรก็ตาม เจ้าหน้าที่จากหน่วยงานกำกับการแข่งขันทางการค้าอังกฤษ ให้ความเห็นว่าหากคณะกรรมาธิการแห่งสหภาพยุโรปเข้ามาแทรกแซงอำนาจของประเทศอังกฤษ อาจทำให้มีผลเสียต่อการประกอบธุรกิจภาคเกษตรกรรมของประเทศอังกฤษได้ เนื่องจากข้อยกเว้นบางประการสำหรับพฤติกรรมจำกัดการแข่งขันในการประกอบธุรกิจภาคเกษตรที่อาจส่งผลต่อเศรษฐกิจในสหภาพยุโรปได้โดยรวม ในทางกลับกัน การคัดค้านข้อตกลงดังกล่าวของคณะกรรมาธิการแห่งสหภาพยุโรปในครั้งนี้ อาจส่งผลเสียต่อค่าครองชีพและรายได้ของเกษตรกรในอังกฤษในระยะยาว

Two steps forward, one step back. (2022). Retrieved 7 March 2022, from <https://globalcompetitionreview.com/two-steps-forward-one-step-back>



ที่ปรึกษา : นายมนยศ วรรณะภูติ
บรรณาธิการ : ว่าที่ร้อยเอกณัฐพล พิ้วประเสริฐ
กองบรรณาธิการ : นายธีรวัฒน์ ทิพย์รัตน์ ประธานคณะทำงาน
นางสาวเกชดา สุขธิรัตน์ คณะทำงาน
นางสาวพรรัตน์ มุ่ยละมัย คณะทำงาน
นางสาวน้ำหวาน ศรีบุญเรือง เลขานุการคณะทำงาน
นายปกรณันันท์ งามสันติวงศ์ ผู้ช่วยเลขานุการคณะทำงาน

จัดทำโดย : ฝ่ายเผยแพร่ความรู้และส่งเสริมการมีส่วนร่วม
โทร 0 2199 5411 อีเมล advocacy@tcct.or.th

 **0 2199 5400**

สำนักงานคณะกรรมการการแข่งขันทางการค้า (สำนักงาน ทคค.)
TRADE COMPETITION COMMISSION OF THAILAND (TCCT)
www.tcct.or.th | info@tcct.or.th



Website



Fanpage



Line Official



YouTube