



# Monthly Economic Report



ภาวะเศรษฐกิจไทย ฉบับเดือนพฤษภาคม 2566

“ภาวะเศรษฐกิจไทยในเดือนเมษายน 2566 โดยการผลิตภาคอุตสาหกรรมยังหดตัวลงต่อเนื่อง ดัชนีความเชื่อมั่นภาคอุตสาหกรรมลดลงจากเดือนก่อน จากการชะลอตัวของภาคการผลิตและอุปสงค์ต่างประเทศยังคงอ่อนแอ การส่งออกสินค้าหดตัวตามเศรษฐกิจประเทศคู่ค้าชะลอลง ภาคเกษตรกรรมผลผลิตยังขยายตัวได้ ภาคบริการและการท่องเที่ยวจากต่างประเทศทยอยฟื้นตัวได้ดี การบริโภคยังขยายตัวได้ตามกิจกรรมเศรษฐกิจปรับตัวขึ้น การลงทุนภาคเอกชนทรงตัว”



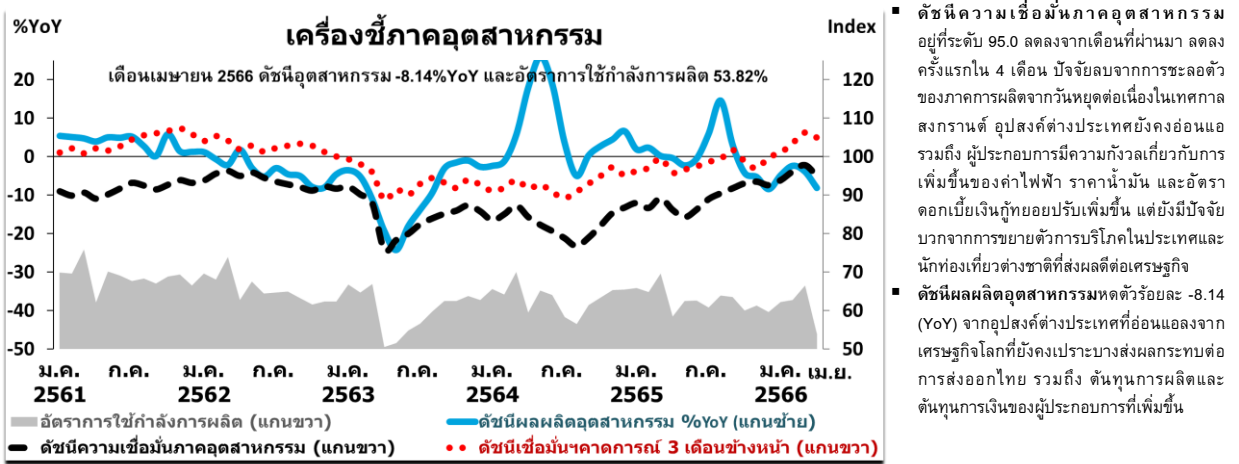
วันที่ 15 มิถุนายน 2566

ฝ่ายเศรษฐกิจและวิชาการ สภาอุตสาหกรรมแห่งประเทศไทย

1



## ภาคอุตสาหกรรมในเดือนเมษายน 2566 ยังหดตัวลงต่อเนื่อง



วันที่ 15 มิถุนายน 2566

ฝ่ายเศรษฐกิจและวิชาการ สภาอุตสาหกรรมแห่งประเทศไทย

2

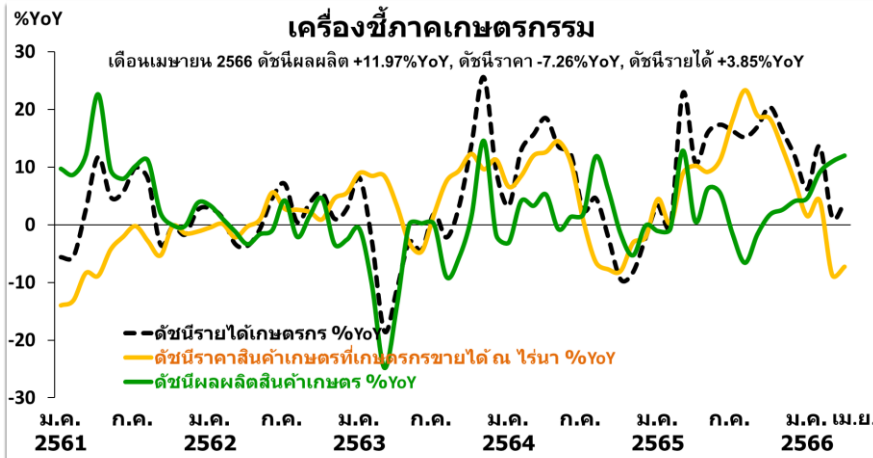
ภาคอุตสาหกรรม ในเดือนเมษายน 2566 ดัชนีความเชื่อมั่นภาคอุตสาหกรรม อยู่ที่ระดับ 95.0 ลดลงจากระดับ 97.8 ในเดือนมีนาคม ลดลงครั้งแรกใน 4 เดือน โดยมีปัจจัยลบจากการชะลอตัวของภาคการผลิตจากวันหยุดต่อเนื่องในเทศกาลสงกรานต์ ขณะที่อุปสงค์ต่างประเทศยังคงอ่อนแอ สะท้อนจากดัชนีคำสั่งซื้อและยอดขายต่างประเทศปรับตัวลดลงต่อเนื่องจากผลกระทบเศรษฐกิจโลกถดถอย ขณะเดียวกันความเชื่อมั่นด้านต้นทุนประกอบการยังอยู่ในระดับต่ำ เนื่องจากผู้ประกอบการมีความกังวลเกี่ยวกับการเพิ่มขึ้นของค่าไฟฟ้าและราคาน้ำมัน ขณะที่อัตราดอกเบี้ยเงินกู้ทยอยปรับเพิ่มขึ้น ส่งผลให้ผู้ประกอบการโดยเฉพาะ SMEs มีภาระหนี้เพิ่มขึ้น แต่อย่างไรก็ตามยังมีปัจจัยบวกจากอัตราค่าระวางเรือที่ทยอยปรับลดลงตั้งแต่ช่วงต้นปี 2566 การขยายตัวการบริโภคในประเทศและนักท่องเที่ยวต่างชาติ รวมถึงกิจกรรมที่เกี่ยวข้องกับการเลือกตั้ง ส่งผลดีต่อเศรษฐกิจในประเทศ

**ดัชนีคาดการณ์ 3 เดือนข้างหน้า** อยู่ที่ระดับ 105.0 ลดลงจาก 106.3 ในเดือนมีนาคม จากเศรษฐกิจโลกยังมีความไม่แน่นอนสูงจากอุปสงค์ของประเทศคู่ค้าชะลอตัว ส่งผลลบต่อภาคการส่งออกไทย ขณะที่ความขัดแย้งระหว่างรัสเซีย-ยูเครน ที่ยังคงยืดเยื้อส่งผลกระทบต่อราคาพลังงานและราคาวัตถุดิบในตลาดโลก ทำให้ต้นทุนการผลิตยังมีแนวโน้มเพิ่มขึ้นต่อเนื่องโดยเฉพาะค่าไฟฟ้า

**ดัชนีผลผลิตอุตสาหกรรม** หดตัวร้อยละ -8.14 (YoY) จากอุปสงค์ต่างประเทศที่อ่อนแอลงจากเศรษฐกิจโลกที่ยังคงเปราะบางส่งผลกระทบต่อ การส่งออกไทย รวมถึง ต้นทุนการผลิตและต้นทุนการเงินของผู้ประกอบการที่เพิ่มขึ้น ทั้งนี้ อุตสาหกรรมที่ยังขยายตัว ได้แก่ **น้ำตาล** ขยายตัวร้อยละ 19.15 (YoY) จากความต้องการบริโภคทั้งในและต่างประเทศเพิ่มขึ้น **ผลิตภัณฑ์ที่ได้จากการกลั่นปิโตรเลียม** ขยายตัวร้อยละ 1.87 (YoY) จากผลิตภัณฑ์น้ำมันแก๊สโซฮอล์ 95 และน้ำมันเครื่องบินเป็นหลัก ตามปริมาณการเดินทาง **น้ำมันปาล์ม** ขยายตัวร้อยละ 7.92 (YoY) จากผลิตภัณฑ์น้ำมันปาล์มบริสุทธิ์ที่มีความต้องการในประเทศเพิ่มขึ้น **อัตราการใช้จ่ายการผลิต** อยู่ที่ร้อยละ 53.82



## ภาคเกษตรกรรมในเดือนเมษายน 2566 ผลผลิตยังขยายตัวได้



- ดัชนีผลผลิตสินค้าเกษตร ขยายตัวร้อยละ 11.97 (YoY) จากสินค้าเกษตรสำคัญบางชนิดมีผลผลิตเพิ่มขึ้น ได้แก่ ยางพารา ทุเรียน สุกกร กุ้งขาวแวนนาไม ขณะที่สินค้าเกษตรสำคัญบางชนิดมีผลผลิตลดลง ได้แก่ มันสำปะหลัง สับปะรด
- ดัชนีราคาสินค้าเกษตร หดตัวร้อยละ -7.26 (YoY) โดยสินค้าราคาลดลง ยางพาราจากความต้องการต่างประเทศมีแนวโน้มชะลอลง ทุเรียนจากผลผลิตภาคตะวันออกออกสู่ตลาดเพิ่มขึ้น ขณะที่ความต้องการในประเทศยังทรงตัว สุกกรจากเกษตรกรเร่งจับสุกรก่อนระยะเวลาที่เหมาะสม
- ทำให้ ดัชนีรายได้เกษตรกร ขยายตัวร้อยละ 3.85 (YoY)

ที่มา: สำนักงานเศรษฐกิจการเกษตร กระทรวงเกษตรและสหกรณ์ ปรับปรุงข้อมูลล่าสุดเมื่อวันที่ 14 มิ.ย. 2566

วันที่ 15 มิถุนายน 2566

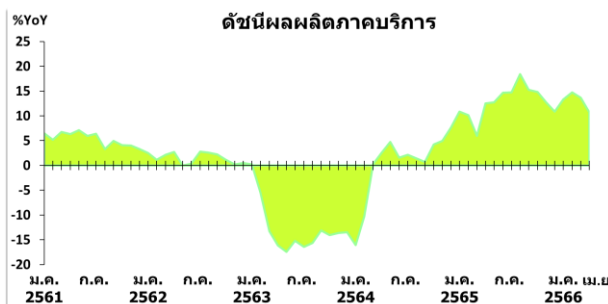
ฝ่ายเศรษฐกิจและวิชาการ สภาอุตสาหกรรมแห่งประเทศไทย

3

ภาคเกษตรกรรม ในเดือนเมษายน 2566 ดัชนีผลผลิตสินค้าเกษตร ขยายตัวร้อยละ 11.97 (YoY) จากสินค้าเกษตรสำคัญบางชนิดมีผลผลิตเพิ่มขึ้น ได้แก่ ยางพารา ทุเรียน สุกกร และกุ้งขาวแวนนาไม ขณะที่สินค้าเกษตรสำคัญบางชนิดมีผลผลิตลดลง ได้แก่ มันสำปะหลัง และสับปะรด ดัชนีราคาสินค้าเกษตร หดตัวร้อยละ -7.26 (YoY) โดยสินค้าราคาลดลง ยางพาราจากความต้องการจากต่างประเทศมีแนวโน้มชะลอลง ทุเรียนจากผลผลิตภาคตะวันออกออกสู่ตลาดเพิ่มขึ้น ขณะที่ความต้องการของผู้บริโภคภายในประเทศยังทรงตัว สุกกรจากเกษตรกรเร่งจับสุกรก่อนระยะเวลาที่เหมาะสม ด้วยความกังวลผลตอบแทนที่จะลดลงจากต้นทุนการผลิตที่เพิ่มขึ้น ขณะที่สินค้าราคาเพิ่มขึ้น มันสำปะหลังจากความต้องการใช้จากตลาดในประเทศและต่างประเทศ ทำให้ ดัชนีรายได้เกษตรกร ขยายตัวร้อยละ 3.85 (YoY)

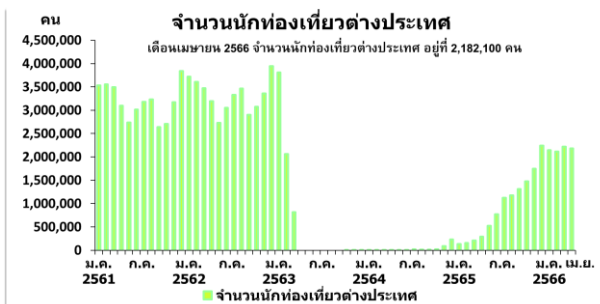


## ภาคบริการและการท่องเที่ยวในเดือนเมษายน 2566 ทอยยฟื้นตัวได้ดี



ที่มา: ธนาคารแห่งประเทศไทย

ปรับปรุงข้อมูลล่าสุดเมื่อวันที่ 14 มิ.ย. 2566



ที่มา: กองเศรษฐกิจการท่องเที่ยวและกีฬา กระทรวงการท่องเที่ยวและกีฬา ปรับปรุงข้อมูลล่าสุดเมื่อวันที่ 14 มิ.ย. 2566

- **ดัชนีผลผลิตภาคบริการ** ทอยยฟื้นตัว เช่น หมวดที่เกี่ยวกับการท่องเที่ยว อาทิ โรงแรมและร้านอาหาร การขนส่งผู้โดยสาร การขายส่งและขายปลีก สอดคล้องกับจำนวนนักท่องเที่ยวต่างชาติที่เพิ่มขึ้น โดยขยายตัวร้อยละ 10.72 (YoY)
- **ภาคการท่องเที่ยว** จำนวนนักท่องเที่ยวต่างประเทศที่เดินทางเข้าประเทศไทย 2,182,100 คน โดยส่วนใหญ่เป็นนักท่องเที่ยวจากมาเลเซีย จีน อินเดีย รัสเซีย และเกาหลีใต้

วันที่ 15 มิถุนายน 2566

ฝ่ายเศรษฐกิจและวิชาการ สภาอุตสาหกรรมแห่งประเทศไทย

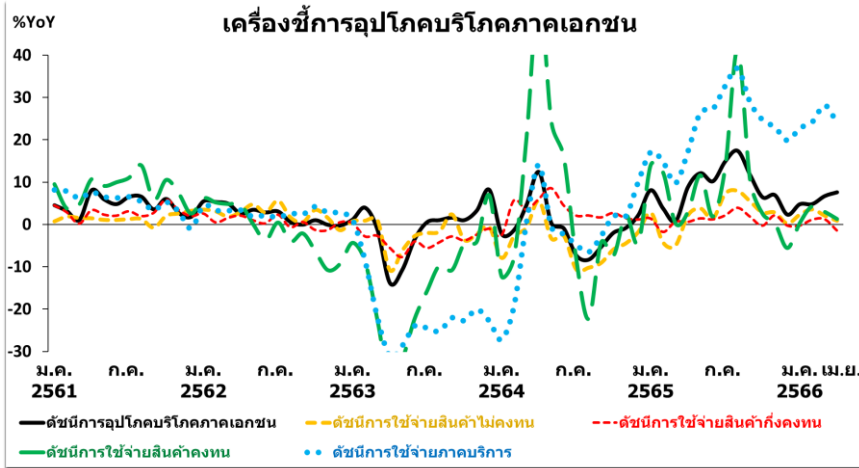
4

ภาคบริการในเดือนเมษายน 2566 **ดัชนีผลผลิตภาคบริการ** ทอยยฟื้นตัว เช่น หมวดที่เกี่ยวกับการท่องเที่ยว อาทิ โรงแรมและร้านอาหาร การขนส่งผู้โดยสาร การขายส่งและขายปลีก สอดคล้องกับจำนวนนักท่องเที่ยวต่างชาติที่เพิ่มขึ้น โดยขยายตัวร้อยละ 10.72 (YoY)

ภาคการท่องเที่ยวในเดือนเมษายน 2566 จำนวนนักท่องเที่ยวต่างประเทศที่เดินทางเข้าประเทศไทย 2,182,100 คน โดยส่วนใหญ่เป็นนักท่องเที่ยวจากมาเลเซีย จีน อินเดีย รัสเซีย และเกาหลีใต้



## การบริโภคภาคเอกชนในเดือนเมษายน 2566 ยังขยายตัวได้



ที่มา: ธนาคารแห่งประเทศไทย

ปรับปรุงข้อมูลล่าสุดเมื่อวันที่ 14 มิ.ย. 2566

วันที่ 15 มิถุนายน 2566

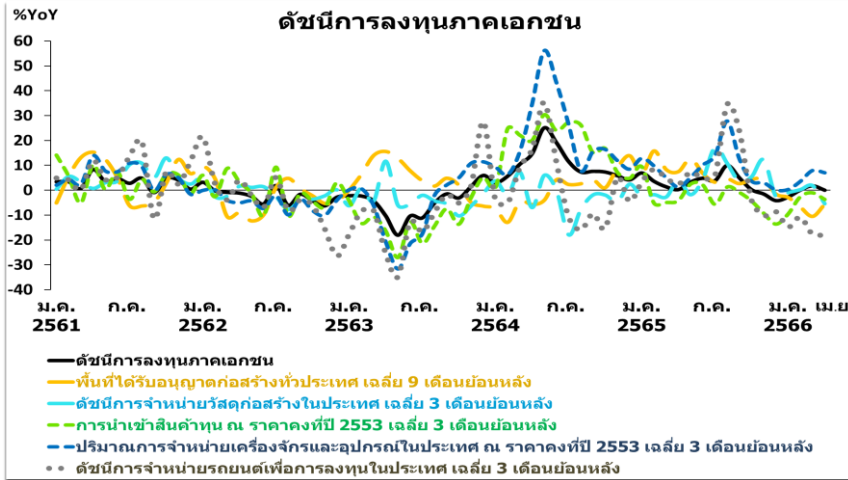
ฝ่ายเศรษฐกิจและวิชาการ สภาอุตสาหกรรมแห่งประเทศไทย

5

การบริโภคภาคเอกชน ในเดือนเมษายน 2566 ดัชนีการอุปโภคบริโภคภาคเอกชน ขยายตัวร้อยละ 7.63 (YoY) ซึ่งมีปัจจัยสนับสนุนจากหมวดโรงแรมและภัตตาคาร สอดคล้องกับการฟื้นตัวของภาคการท่องเที่ยว สำหรับการใช้จ่ายหมวดสินค้าไม่คงทนทรงตัวตามยอดจำหน่ายสินค้าอุปโภคและบริโภค อย่างไรก็ตาม ค่าครองชีพที่ยังอยู่ในระดับสูงเป็นปัจจัยกดดันในการบริโภคภาพรวม



## การลงทุนภาคเอกชนในเดือนเมษายน 2566 หดตัวลง



ที่มา: ธนาคารแห่งประเทศไทย

ปรับปรุงข้อมูลล่าสุดเมื่อวันที่ 14 มิ.ย. 2566

วันที่ 15 มิถุนายน 2566

ฝ่ายเศรษฐกิจและวิชาการ สภาอุตสาหกรรมแห่งประเทศไทย

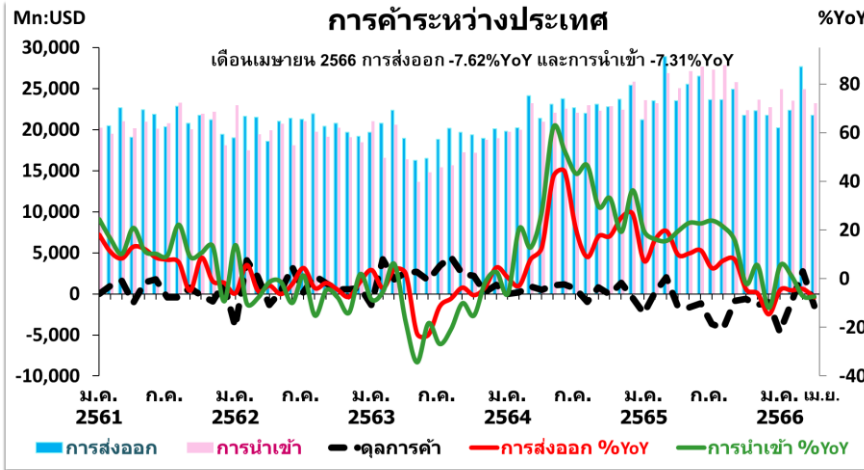
6

- ดัชนีการลงทุนภาคเอกชน ยังทรงตัวโดยการลงทุนในหมวดเครื่องจักรและอุปกรณ์ปรับลดลงในทุกองค์ประกอบย่อย ขณะที่การลงทุนในหมวดก่อสร้างเพิ่มขึ้นตามพื้นที่ได้รับการอนุญาตก่อสร้าง โดยเฉพาะเพื่อที่อยู่อาศัยและเพื่ออุตสาหกรรม

การลงทุนภาคเอกชน ในเดือนเมษายน 2566 ดัชนีการลงทุนภาคเอกชน ทรงตัวร้อยละ 0 (YoY) โดยการลงทุนในหมวดเครื่องจักรและอุปกรณ์ปรับลดลงในทุกองค์ประกอบย่อย ขณะที่การลงทุนในหมวดก่อสร้างเพิ่มขึ้นตามพื้นที่ได้รับการอนุญาตก่อสร้าง โดยเฉพาะเพื่อที่อยู่อาศัยและเพื่ออุตสาหกรรม



## การค้าระหว่างประเทศในเดือนเมษายน 2566 ยังหดตัวลง



ที่มา: สำนักงานนโยบายและยุทธศาสตร์การค้า กระทรวงพาณิชย์ ปรับปรุงข้อมูลล่าสุดเมื่อวันที่ 14 มิ.ย. 2566

วันที่ 15 มิถุนายน 2566

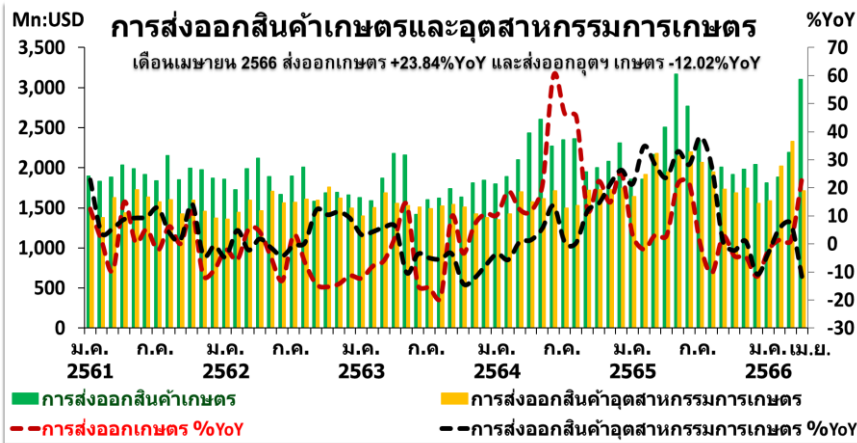
ฝ่ายเศรษฐกิจและวิชาการ สภาอุตสาหกรรมแห่งประเทศไทย

7

การค้าระหว่างประเทศ ในเดือนเมษายน 2566 การส่งออกสินค้าของไทยมีมูลค่า 21,723.23 ล้านดอลลาร์สหรัฐฯ หดตัวร้อยละ -7.62 (YoY) ตามกิจกรรมเศรษฐกิจของประเทศคู่ค้าหลักที่ชะลอตัวจากแรงกดดันจากอุปสงค์ของประเทศชะลอตัวตามการใช้นโยบายการเงินที่ตึงตัวเพื่อควบคุมอัตราเงินเฟ้อที่อยู่ในระดับสูง ซึ่งส่งผลกระทบต่อภาคธนาคาร ภาคธุรกิจ และกำลังซื้อของประชาชน รวมถึงความขัดแย้งระหว่างรัสเซีย-ยูเครนที่ยังยืดเยื้อต่อเนื่อง และความผันผวนของค่าเงินบาท การนำเข้าสินค้าของไทย มีมูลค่า 23,194.95 ล้านดอลลาร์สหรัฐฯ หดตัวร้อยละ -7.31 (YoY) ดังนั้น ดุลการค้าขาดดุล -1,471.72 ล้านดอลลาร์สหรัฐฯ



## การส่งออกสินค้าเกษตรและอุตสาหกรรมเกษตรในเดือนเมษายน 2566



- การส่งออกสินค้าเกษตรและอุตสาหกรรมเกษตร มีมูลค่า 4,820.05 ล้านดอลลาร์สหรัฐ ขยายตัวร้อยละ 8.15 (YoY) โดยแบ่งเป็น ส่งออกสินค้าเกษตร มีมูลค่า 3,104.97 ล้านดอลลาร์สหรัฐ ขยายตัวร้อยละ 23.84 (YoY) และส่งออกสินค้าอุตสาหกรรมเกษตร มีมูลค่า 1,715.08 ล้านดอลลาร์สหรัฐ หดตัวร้อยละ -12.02 (YoY) โดยภาพรวมสินค้าที่ขยายตัวดี อาทิ ผลไม้สด แช่เย็นแช่แข็ง และแห้ง, ข้าว, เครื่องดื่ม ขณะที่สินค้าหดตัว อาทิ ผลิตภัณฑ์มันสำปะหลัง, ยางพารา เป็นต้น

ที่มา: สำนักงานนโยบายและยุทธศาสตร์การค้า กระทรวงพาณิชย์

ปรับปรุงข้อมูลล่าสุดเมื่อวันที่ 14 มิ.ย. 2566

วันที่ 15 มิถุนายน 2566

ฝ่ายเศรษฐกิจและวิชาการ สภาอุตสาหกรรมแห่งประเทศไทย

8

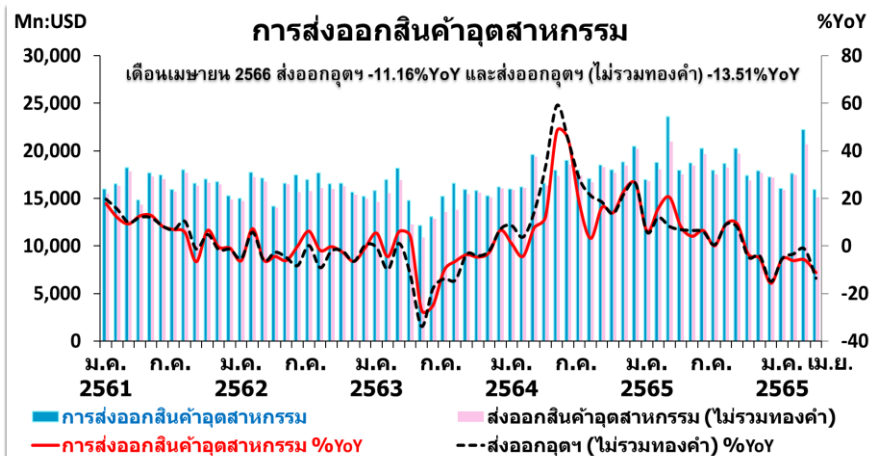
การส่งออกสินค้าเกษตรและอุตสาหกรรมเกษตร ในเดือนเมษายน 2566 มีมูลค่า 4,820.05 ล้านดอลลาร์สหรัฐ ขยายตัวร้อยละ 8.15 (YoY) โดยแบ่งเป็น ส่งออกสินค้าเกษตร มีมูลค่า 3,104.97 ล้านดอลลาร์สหรัฐ ขยายตัวร้อยละ 23.84 (YoY) และส่งออกสินค้าอุตสาหกรรมเกษตร มีมูลค่า 1,715.08 ล้านดอลลาร์สหรัฐ หดตัวร้อยละ -12.02 (YoY)

โดยภาพรวมสินค้าที่ขยายตัวดี อาทิ ผลไม้สด แช่เย็นแช่แข็ง และแห้ง ขยายตัวร้อยละ 142.8 ขยายตัวต่อเนื่อง 6 เดือน ขยายตัวในตลาดจีน ฮองกง เวียดนาม เกาหลีใต้ และไต้หวัน ข้าว ขยายตัวร้อยละ 3.5 ขยายตัวต่อเนื่อง 4 เดือน ขยายตัวในตลาดอิรัก แอฟริกาใต้ อินโดนีเซีย เม็กซิโก และญี่ปุ่น เครื่องดื่ม ขยายตัวร้อยละ 2.4 ขยายตัวต่อเนื่อง 3 เดือน ขยายตัวในตลาดจีน มาเลเซีย ฟิลิปปินส์ อินเดีย และสหรัฐฯ ขณะที่สินค้าหดตัว อาทิ ผลิตภัณฑ์มันสำปะหลัง หดตัวร้อยละ -44.1 หดตัวในรอบ 3 เดือน หดตัวในตลาดจีน ญี่ปุ่น ไต้หวัน มาเลเซีย และเกาหลีใต้ แต่ขยายตัวในตลาดฟิลิปปินส์ สิงคโปร์ ลาว เนเธอร์แลนด์ และแอฟริกาใต้ ยางพารา หดตัวร้อยละ -40.2 หดตัวต่อเนื่อง 9 เดือน หดตัวในตลาดมาเลเซีย ญี่ปุ่น สหรัฐ อินเดีย และตุรกี แต่ขยายตัวในตลาดจีน เยอรมนี และบัลแกเรีย





## การส่งออกสินค้าอุตสาหกรรมในเดือนเมษายน 2566



ที่มา: สำนักงานนโยบายและยุทธศาสตร์การค้า กระทรวงพาณิชย์

ปรับปรุงข้อมูลล่าสุดเมื่อวันที่ 14 มิ.ย. 2566

วันที่ 15 มิถุนายน 2566

ฝ่ายเศรษฐกิจและวิชาการ สภาอุตสาหกรรมแห่งประเทศไทย

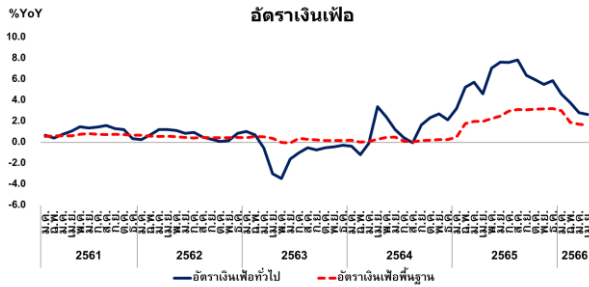
9

การส่งออกสินค้าอุตสาหกรรม ในเดือนเมษายน 2566 มีมูลค่า 15,949.04 ล้านดอลลาร์สหรัฐ หดตัวร้อยละ -11.16 (YoY) หรือ การส่งออกสินค้าอุตสาหกรรม (ไม่รวมทองคำ) มีมูลค่า 15,134.30 ล้านดอลลาร์สหรัฐ หดตัวร้อยละ -13.51 (YoY)

โดยสินค้าที่ขยายตัวดี อาทิ รถยนต์ อุปกรณ์ และส่วนประกอบ ขยายตัวร้อยละ 3.4 ขยายตัวต่อเนื่อง 4 เดือน ขยายตัวในตลาดออสเตรเลีย ฟิลิปปินส์ ญี่ปุ่น มาเลเซีย และอินโดนีเซีย เครื่องโทรสาร โทรศัพท์ อุปกรณ์และส่วนประกอบ ขยายตัวร้อยละ 55.0 ขยายตัวต่อเนื่อง 18 เดือน ขยายตัวในตลาดสหรัฐ ฮองกง เม็กซิโก แคนาดา และฝรั่งเศส อุปกรณ์กึ่งตัวนำ ทรานซิสเตอร์ และไดโอด ขยายตัวร้อยละ 107.8 ขยายตัวต่อเนื่อง 10 เดือน ขยายตัวในตลาดสหรัฐ เวียดนาม อินเดีย จีน และอินโดนีเซีย ขณะที่สินค้าหดตัว อาทิ สินค้าที่เกี่ยวข้องกับน้ำมัน หดตัวร้อยละ -23.5 หดตัวต่อเนื่อง 9 เดือน หดตัวในตลาดจีน เวียดนาม กัมพูชา สิงคโปร์ และอินเดีย แต่ขยายตัวในตลาดญี่ปุ่น ลาว ออสเตรเลีย ฮองกง และแอฟริกาใต้ เครื่องคอมพิวเตอร์อุปกรณ์และส่วนประกอบ หดตัวร้อยละ -19.0 หดตัวต่อเนื่อง 7 เดือน หดตัวในตลาดสหรัฐ จีน ฮองกง เนเธอร์แลนด์และญี่ปุ่น แต่ขยายตัวในตลาดสิงคโปร์ มาเลเซีย เยอรมนี ออสเตรเลียและอินเดีย



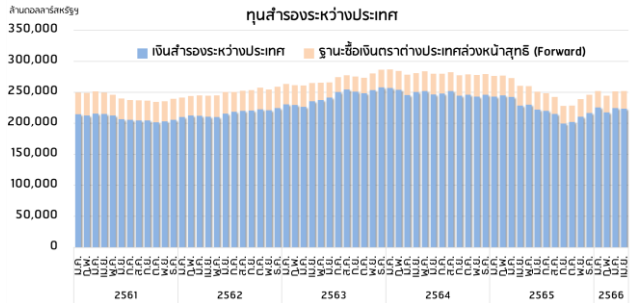
## เสถียรภาพเศรษฐกิจภายในประเทศในเดือนเมษายน 2566



ที่มา: กองสารสนเทศและดัชนีเศรษฐกิจการค้า

สำนักงานนโยบายและยุทธศาสตร์การค้า กระทรวงพาณิชย์

ปรับปรุงข้อมูลล่าสุดเมื่อวันที่ 14 มิ.ย. 2566



ที่มา: ธนาคารแห่งประเทศไทย

ปรับปรุงข้อมูลล่าสุดเมื่อวันที่ 14 มิ.ย. 2566

- เสถียรภาพเศรษฐกิจภายในประเทศ ในเดือนเมษายน 2566 อัตราเงินเฟ้อทั่วไป อยู่ที่ร้อยละ 2.67 (YoY) อัตราเงินเฟ้อพื้นฐาน อยู่ที่ร้อยละ 1.66 (YoY) สัดส่วนหนี้สาธารณะต่อ GDP ณ สิ้นเดือนเมษายน 2566 อยู่ที่ร้อยละ 61.56 ต่อ GDP ซึ่งยังอยู่ภายใต้กรอบวินัยการเงินการคลังที่ตั้งไว้ตามพระราชบัญญัติวินัยการเงินการคลังของรัฐ พ.ศ. 2561 สะท้อนเสถียรภาพเศรษฐกิจอยู่ในเกณฑ์ดี
- เสถียรภาพภายนอกประเทศ ในเดือนเมษายน 2566 ทุนสำรองระหว่างประเทศ อยู่ที่ระดับ 223,445.57 ล้านดอลลาร์สหรัฐ ซึ่งยังอยู่ในระดับมั่นคงและสามารถรองรับความเสี่ยงจากความผันผวนของเศรษฐกิจโลกได้

วันที่ 15 มิถุนายน 2566

ฝ่ายเศรษฐกิจและวิชาการ สภาอุตสาหกรรมแห่งประเทศไทย

10

เสถียรภาพเศรษฐกิจภายในประเทศ ในเดือนเมษายน 2566 อัตราเงินเฟ้อทั่วไป อยู่ที่ร้อยละ 2.67 (YoY) อัตราเงินเฟ้อพื้นฐาน อยู่ที่ร้อยละ 1.66 (YoY) สัดส่วนหนี้สาธารณะต่อ GDP ณ สิ้นเดือนเมษายน 2566 อยู่ที่ร้อยละ 61.56 ต่อ GDP ซึ่งยังอยู่ภายใต้กรอบวินัยการเงินการคลังที่ตั้งไว้ตามพระราชบัญญัติวินัยการเงินการคลังของรัฐ พ.ศ. 2561 สะท้อนเสถียรภาพเศรษฐกิจอยู่ในเกณฑ์ดี

เสถียรภาพภายนอกประเทศ ในเดือนเมษายน 2566 ทุนสำรองระหว่างประเทศ อยู่ที่ระดับ 223,445.57 ล้านดอลลาร์สหรัฐ ซึ่งยังอยู่ในระดับมั่นคงและสามารถรองรับความเสี่ยงจากความผันผวนของเศรษฐกิจโลกได้