

ดัชนีความเชื่อมั่นภาคอุตสาหกรรม

Thai Industries Sentiment Index: TISI

ประจำเดือนสิงหาคม 2566

บทสรุปผู้บริหาร

● สภาอุตสาหกรรมแห่งประเทศไทย ได้ดำเนินการสำรวจความเชื่อมั่นผู้ประกอบการประจำเดือนสิงหาคม 2566 จำนวน 1,343 ราย ครอบคลุม 45 กลุ่มอุตสาหกรรมของสภาอุตสาหกรรมแห่งประเทศไทย แยกเป็นกลุ่มอุตสาหกรรมขนาดย่อม อุตสาหกรรมขนาดกลาง และอุตสาหกรรมขนาดใหญ่ ร้อยละ 32.3, 33.3 และ 34.4 ของกลุ่มตัวอย่างทั้งหมด ตามลำดับ แบ่งเป็นกลุ่มอุตสาหกรรมในภาคกลาง ภาคเหนือ ภาคตะวันออกเฉียงเหนือ ภาคตะวันออก และภาคใต้ ร้อยละ 38.5, 14.7, 13.3, 22.0 และ 11.5 ตามลำดับ และแบ่งตามกลุ่มอุตสาหกรรมที่เน้นตลาดในประเทศ และกลุ่มอุตสาหกรรมที่เน้นตลาดต่างประเทศ ร้อยละ 75.9 และ 24.1 ตามลำดับ

ผลการสำรวจดัชนีความเชื่อมั่นภาคอุตสาหกรรมในเดือนสิงหาคม 2566 อยู่ที่ระดับ **91.3** ปรับตัวลดลง จาก **92.3** ในเดือนกรกฎาคม ปรับตัวลงติดต่อกันเป็นเดือนที่สอง และต่ำสุดในรอบ 1 ปี เมื่อพิจารณาองค์ประกอบของค่าดัชนีฯ พบว่าปรับตัวลดลงเกือบทุกองค์ประกอบ ทั้งดัชนีฯ คำสั่งซื้อโดยรวม ยอดขายโดยรวม ปริมาณการผลิต และผลประกอบการ ยกเว้นต้นทุนประกอบการ ทั้งนี้ความเชื่อมั่นภาคอุตสาหกรรมในเดือนสิงหาคม 2566 ที่ปรับลดลงเป็นผลมาจากการการส่งออกที่ชะลอตัวตามภาวะเศรษฐกิจโลก และกำลังซื้อของประเทศคู่ค้าที่อ่อนแอโดยเฉพาะสหรัฐฯ จีน และยุโรป ส่งผลให้ความต้องการสินค้าอุตสาหกรรมลดลง ขณะที่เศรษฐกิจในประเทศยังฟื้นตัวช้า โดยมีปัจจัยเสี่ยงจากปัญหาหนี้ภาคครัวเรือนและภาคธุรกิจที่อยู่ในระดับสูง อัตราดอกเบี้ยเงินกู้ที่เพิ่มสูงขึ้นทำให้ต้นทุนทางการเงินและภาระหนี้ของผู้ประกอบการเพิ่มขึ้น ขณะที่สภาพอากาศที่แปรปรวนจากผลกระทบปรากฏการณ์เอลนีโญ ส่งผลให้ผลผลิตทางการเกษตรและรายได้ของเกษตรกรลดลง กดดันกำลังซื้อในส่วนภูมิภาค นอกจากนี้ผู้ประกอบการยังมีความกังวลต่อการขับเคลื่อนเศรษฐกิจภายใต้รัฐบาลผสม แต่อย่างไรก็ตาม ยังมีปัจจัยสนับสนุนจากการขยายตัวของภาคการท่องเที่ยวช่วยสนับสนุนการบริโภคในประเทศ รวมถึงอัตราเงินเฟ้อที่ปรับตัวลดลง

ขณะที่ดัชนีคาดการณ์ 3 เดือนข้างหน้า อยู่ที่ระดับ **99.5** ปรับตัวลดลง จาก **100.2** ในเดือนกรกฎาคม เนื่องจากความกังวลเกี่ยวกับภาวะเศรษฐกิจโลกที่เปราะบางและไม่แน่นอน กระทบต่อภาคส่งออกของไทยในช่วงครึ่งหลังปี 2566 รวมถึงอุปสงค์ในประเทศที่ยังฟื้นตัวช้า นอกจากนี้ผู้ประกอบการยังกังวลนโยบายของรัฐบาลใหม่ที่อาจส่งผลกระทบต่อต้นทุนการผลิต อาทิ การปรับขึ้นค่าจ้างขั้นต่ำ และนโยบายด้านพลังงาน

● ดัชนีความเชื่อมั่นฯ จำแนกตามขนาดของอุตสาหกรรม ในเดือนสิงหาคม 2566 จากการสำรวจพบว่าดัชนีความเชื่อมั่นฯ ของอุตสาหกรรมขนาดย่อม และขนาดใหญ่ อยู่ที่ระดับ 93.1 และ 81.1 ปรับตัวลดลงจากระดับ 95.9 และ 84.3 ในเดือนกรกฎาคม ขณะที่ดัชนีความเชื่อมั่นฯ ของอุตสาหกรรมขนาดกลาง อยู่ที่ระดับ 100.2 ปรับตัวเพิ่มขึ้น จากระดับ 97.3 ในเดือนกรกฎาคม

- ดัชนีความเชื่อมั่นคาดการณ์ 3 เดือนข้างหน้า จำแนกตามรายขนาดของอุตสาหกรรม สํารวจพบว่าดัชนีความเชื่อมั่นคาดการณ์ ๓ ของอุตสาหกรรมขนาดย่อม และขนาดใหญ่ อยู่ที่ระดับ 102.0 และ 92.8 ตามลำดับ ปรับตัวลดลงจากระดับ 103.0 และ 96.9 ในเดือนกรกฎาคม ขณะที่ดัชนีความเชื่อมั่นคาดการณ์ ๓ ของอุตสาหกรรมขนาดกลาง อยู่ที่ระดับ 104.0 ปรับตัวเพิ่มขึ้น จากระดับ 101.0 ในเดือนกรกฎาคม

- ดัชนีความเชื่อมั่นฯ จำแนกตามรายภูมิภาคในเดือนสิงหาคม 2566 จากการสำรวจพบว่าดัชนีความเชื่อมั่นฯ ของภาคเหนือ ภาคตะวันออกเฉียงเหนือ ภาคตะวันออกและภาคใต้ ที่ระดับ 95.3, 92.4, 82.5, 88.0 ตามลำดับ ปรับตัวลดลง จากระดับ 98.7, 94.8, 84.8, 90.1 ในเดือนกรกฎาคม ขณะที่ดัชนีความเชื่อมั่นฯ ของภาคกลาง อยู่ที่ระดับ 95.5 ปรับตัวเพิ่มขึ้น จากระดับ 93.9 ในเดือนกรกฎาคม

- ดัชนีความเชื่อมั่นคาดการณ์ 3 เดือนข้างหน้า จำแนกตามรายภูมิภาค จากการสำรวจพบว่าดัชนีความเชื่อมั่นฯ คาดการณ์ของของภาคเหนือ ภาคตะวันออกเฉียงเหนือ ภาคตะวันออกและภาคใต้ อยู่ที่ระดับ 89.5, 95.6, 96.7 และ 89.2 ตามลำดับ ปรับตัวลดลง จากระดับ 91.8, 98.9, 98.1 และ 90.0 ในเดือนกรกฎาคม ขณะที่ดัชนีความเชื่อมั่นฯ ของภาคกลาง อยู่ที่ระดับ 109.3 ปรับตัวเพิ่มขึ้น จากระดับ 108.1 ในเดือนกรกฎาคม

- ดัชนีความเชื่อมั่นฯ จำแนกตามตลาด ในเดือนสิงหาคม 2566 จากการสำรวจพบว่าค่าดัชนีความเชื่อมั่นฯ กลุ่มที่เน้นตลาดในประเทศอยู่ที่ระดับ 96.4 ปรับตัวลดลง จากระดับ 97.2 ในเดือนกรกฎาคม ขณะที่ดัชนีความเชื่อมั่นฯ กลุ่มที่เน้นตลาดต่างประเทศ อยู่ที่ระดับ 75.4 ปรับตัวลดลง จากระดับ 76.9 ในเดือนกรกฎาคม

- ดัชนีความเชื่อมั่นฯ คาดการณ์ 3 เดือนข้างหน้า ของกลุ่มที่เน้นตลาดในประเทศ อยู่ที่ระดับ 102.2 ปรับตัวลดลง จากระดับ 102.9 ในเดือนกรกฎาคม ขณะที่ดัชนีความเชื่อมั่นฯ คาดการณ์ 3 เดือนข้างหน้า ของกลุ่มที่เน้นตลาดต่างประเทศ อยู่ที่ระดับ 91.1 ลดลงจากระดับ 91.7 ในเดือนกรกฎาคม

ข้อเสนอแนะของผู้ประกอบการที่มีต่อภาครัฐประจำเดือนสิงหาคม 2566 ดังนี้ 1.) เสนอให้ภาครัฐเร่งออกมาตรการกระตุ้นเศรษฐกิจเพื่อเพิ่มอุปสงค์ภายในประเทศทดแทนอุปสงค์จากต่างประเทศที่ชะลอตัว อาทิ มาตรการส่งเสริมการท่องเที่ยวในประเทศในช่วงไตรมาสสุดท้ายของปี มาตรการเพิ่มกำลังซื้อและกระตุ้นการบริโภคในประเทศ เป็นต้น 2.) เสนอให้ภาครัฐออกมาตรการช่วยเหลือผู้ประกอบการ SMEs เช่น มาตรการสินเชื่อดอกเบี้ยต่ำ การปรับโครงสร้างหนี้ การลดค่าไฟฟ้า ราคาน้ำมันและก๊าซ การสนับสนุนสินค้า SMEs เป็นต้น 3.) เสนอให้ธนาคารแห่งประเทศไทยตรึงอัตราดอกเบี้ยนโยบายอยู่ที่ร้อยละ 2.25 ต่อปี รวมถึงกำกับดูแลส่วนต่างอัตราดอกเบี้ยเงินฝากกับเงินกู้ (Spread) ให้ส่วนต่างลดลง เพื่อช่วยลดต้นทุนทางการเงินให้กับผู้ประกอบการ 4.) เร่งรัดโครงการที่ได้รับการส่งเสริมการลงทุนจาก BOI แล้ว ให้ดำเนินการลงทุนตามที่ได้รับอนุมัติ และจัดกิจกรรม Roadshow เชิงรุกเพื่อดึงดูดการลงทุนจากต่างประเทศ โดยเฉพาะธุรกิจที่ย้ายฐานการผลิตออกมาจากจีน

ดัชนีความเชื่อมั่นภาคอุตสาหกรรม

Thai Industries Sentiment Index: TISI

ประจำเดือนสิงหาคม 2566

ดัชนีความเชื่อมั่นฯ (TISI) มีค่าอยู่ระหว่าง 0 - 200 ซึ่งสามารถแปลความหมายได้ดังนี้

- ค่าดัชนีอยู่ในระดับต่ำกว่า 100 แสดงว่า ผู้ประกอบการภาคอุตสาหกรรมมีความเชื่อมั่นว่าภาวะการดำเนินงานนั้นๆ จะมีสภาพแย่ลง หรืออยู่ในระดับที่ไม่ดี
- ค่าดัชนีอยู่ในระดับ 100 แสดงว่า ผู้ประกอบการภาคอุตสาหกรรมมีความเชื่อมั่นว่าภาวะการดำเนินงานนั้นๆ จะไม่มีการเปลี่ยนแปลง หรืออยู่ในสภาพทรงตัวในระดับเดิม
- ค่าดัชนีอยู่ในระดับสูงกว่า 100 แสดงว่า ผู้ประกอบการภาคอุตสาหกรรมมีความเชื่อมั่นว่าภาวะการดำเนินงานนั้นๆ จะมีสภาพดีขึ้น หรืออยู่ในระดับที่ดี

ดัชนีความเชื่อมั่นฯเดือนสิงหาคม 2566

● สภาอุตสาหกรรมแห่งประเทศไทย ได้ดำเนินการสำรวจความเชื่อมั่นผู้ประกอบการประจำเดือนสิงหาคม 2566 จำนวน 1,343 ราย ครอบคลุม 45 กลุ่มอุตสาหกรรมของสภาอุตสาหกรรมแห่งประเทศไทย แยกเป็นกลุ่มอุตสาหกรรมขนาดย่อม อุตสาหกรรมขนาดกลาง และอุตสาหกรรมขนาดใหญ่ ร้อยละ 32.3, 33.3 และ 34.4 ของกลุ่มตัวอย่างทั้งหมด ตามลำดับ แบ่งเป็นกลุ่มอุตสาหกรรมในภาคกลาง ภาคเหนือ ภาคตะวันออกเฉียงเหนือ ภาคตะวันออก และภาคใต้ ร้อยละ 38.5, 14.7, 13.3, 22.0 และ 11.5 ตามลำดับ และแบ่งตามกลุ่มอุตสาหกรรมที่เน้นตลาดในประเทศ และกลุ่มอุตสาหกรรมที่เน้นตลาดต่างประเทศ ร้อยละ 75.9 และ 24.1 ตามลำดับ

ผลการสำรวจดัชนีความเชื่อมั่นภาคอุตสาหกรรมในเดือนสิงหาคม 2566 อยู่ที่ระดับ 91.3 ปรับตัวลดลง จาก 92.3 ในเดือนกรกฎาคม ปรับตัวลงติดต่อกันเป็นเดือนที่สอง และต่ำสุดในรอบ 1 ปี เมื่อพิจารณาองค์ประกอบของค่าดัชนี พบว่าปรับตัวลดลงเกือบทุกองค์ประกอบ ทั้งดัชนีฯ คำสั่งซื้อโดยรวม ยอดขายโดยรวม ปริมาณการผลิต และผลประกอบการ ยกเว้นต้นทุนประกอบการ ทั้งนี้ความเชื่อมั่นภาคอุตสาหกรรมในเดือนสิงหาคม 2566 ที่ปรับลดลงเป็นผลมาจากการส่งออกที่ชะลอตัวตามภาวะเศรษฐกิจโลก และกำลังซื้อของประเทศคู่ค้าที่อ่อนแอโดยเฉพาะสหรัฐฯ จีน และยุโรป ส่งผลให้ความต้องการสินค้าอุตสาหกรรมลดลง ขณะที่เศรษฐกิจในประเทศยังฟื้นตัวช้า โดยมีปัจจัยเสี่ยงจากปัญหาหนี้ภาคครัวเรือนและภาคธุรกิจที่อยู่ในระดับสูง อัตราดอกเบี้ยเงินกู้ที่เพิ่มสูงขึ้น ทำให้ต้นทุนทางการเงินและภาระหนี้ของผู้ประกอบการเพิ่มขึ้น ขณะที่สภาพอากาศที่แปรปรวนจากผลกระทบปรากฏการณ์เอลนีโญ ส่งผลให้ผลผลิตทางการเกษตรและรายได้ของเกษตรกรลดลง กดดันกำลังซื้อในส่วนภูมิภาค นอกจากนี้ผู้ประกอบการยังมีความกังวลต่อการขับเคลื่อนเศรษฐกิจภายใต้รัฐบาลผสม แต่อย่างไรก็ตาม ยังมีปัจจัยสนับสนุนจากการขยายตัวของภาคการท่องเที่ยวช่วยสนับสนุนการบริโภคในประเทศ รวมถึงอัตราเงินเฟ้อที่ปรับตัวลดลง

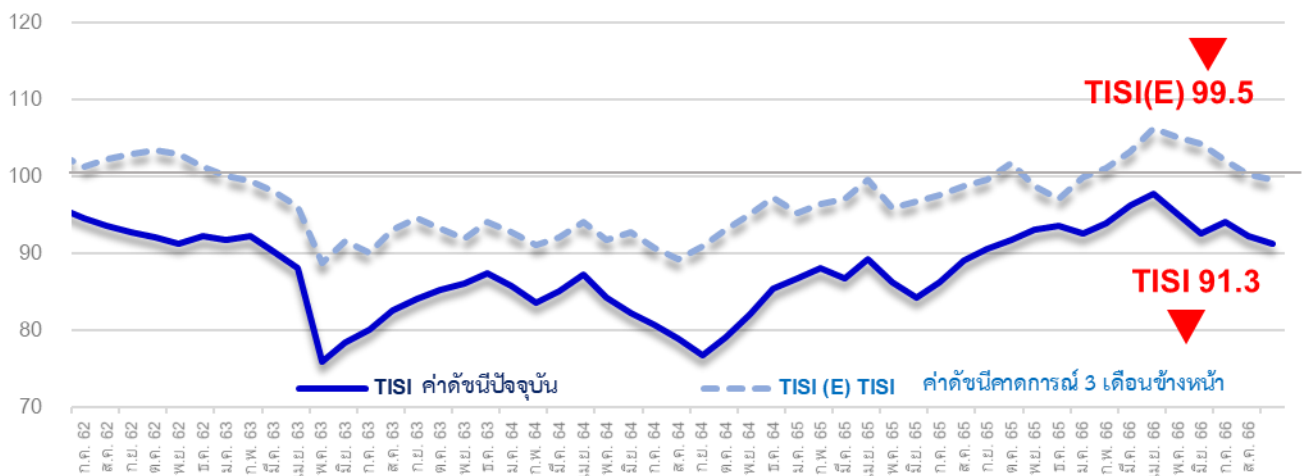
ขณะที่ดัชนีคาดการณ์ 3 เดือนข้างหน้า อยู่ที่ระดับ 99.5 ปรับตัวลดลง จาก 100.2 ในเดือนกรกฎาคม เนื่องจากความกังวลเกี่ยวกับภาวะเศรษฐกิจโลกที่เปราะบางและไม่แน่นอน กระทบต่อภาคส่งออกของไทยในช่วงครึ่งหลังปี 2566 รวมถึงอุปสงค์ในประเทศที่ยังฟื้นตัวช้า นอกจากนี้ผู้ประกอบการยังกังวลนโยบายของรัฐบาลใหม่ที่อาจส่งผลกระทบต่อต้นทุนการผลิต อาทิ การปรับขึ้นค่าจ้างขั้นต่ำ และนโยบายด้านพลังงาน

ตารางที่ 1 ดัชนีความเชื่อมั่นภาคอุตสาหกรรมปัจจุบัน และดัชนีคาดการณ์ 3 เดือนข้างหน้า ระหว่างเดือนสิงหาคม 2565 - เดือนสิงหาคม 2566

| ปี | 2565 | | | | | 2566 | | | | | | | |
|---------|------|-------|------|------|------|-------|-------|-------|-------|-------|-------|-------|------|
| | ส.ค. | ก.ย. | ต.ค. | พ.ย. | ธ.ค. | ม.ค. | ก.พ. | มี.ค. | เม.ย. | พ.ค. | มิ.ย. | ก.ค. | ส.ค. |
| TISI | 90.5 | 91.8 | 93.1 | 93.5 | 92.6 | 93.9 | 96.2 | 97.8 | 95.0 | 92.5 | 94.1 | 92.3 | 91.3 |
| TISI(E) | 99.5 | 101.8 | 98.8 | 97.0 | 99.9 | 101.1 | 103.2 | 106.3 | 105.0 | 104.3 | 102.1 | 100.2 | 99.5 |

หมายเหตุ : TISI (E) หมายถึงดัชนีความเชื่อมั่นคาดการณ์ใน 3 เดือนข้างหน้า

ภาพที่ 1 กราฟแสดงการเปรียบเทียบระหว่างดัชนีความเชื่อมั่นปัจจุบัน (TISI) และดัชนีความเชื่อมั่นคาดการณ์ ใน 3 เดือนข้างหน้า (TISI(E)) ตั้งแต่เดือนมกราคม 2562 - สิงหาคม 2566



ที่มา: ฝ่ายเศรษฐกิจและงานวิชาการ สภาอุตสาหกรรมแห่งประเทศไทย

ดัชนีความเชื่อมั่นภาคอุตสาหกรรม เดือนสิงหาคม 2566

ค่าดัชนีความเชื่อมั่นฯ ในเดือนสิงหาคม 2566 อยู่ที่ระดับ 91.3 ปรับตัวลดลงจากระดับ 92.3 ในเดือนกรกฎาคม ทั้งนี้ค่าดัชนีความเชื่อมั่นฯ ที่ลดลง เกิดจากองค์ประกอบ ยอดขายโดยรวม คำสั่งซื้อโดยรวม ปริมาณการผลิต และผลประกอบการ โดยรายละเอียดดังนี้ (ตารางที่ 2)

ยอดคำสั่งซื้อโดยรวม ดัชนีความเชื่อมั่นฯอยู่ที่ 96.4 ลดลงจากระดับ 98.2 ในเดือนกรกฎาคม 2566 ค่าดัชนีฯ ที่ลดลง เกิดจากองค์ประกอบยอดคำสั่งซื้อในประเทศ ซึ่งอยู่ที่ระดับ 96.7 ลดลงจากระดับ 99.7ในเดือนกรกฎาคม 2566 ขณะที่ยอดคำสั่งซื้อจากต่างประเทศ อยู่ที่ระดับ 84.6 ลดลงจาก 86.2 ในเดือนกรกฎาคม 2566

ยอดขายโดยรวม ดัชนีความเชื่อมั่นฯอยู่ที่ระดับ 96.4 ลดลงจากระดับ 97.7 ในเดือนกรกฎาคม 2566 ค่าดัชนีฯ ที่ลดลง เกิดจากองค์ประกอบยอดขายในประเทศซึ่งอยู่ที่ 95.3 ลดลงจากระดับ 98.9 ในเดือนกรกฎาคม 2566 ขณะที่ยอดขายต่างประเทศ อยู่ที่ระดับ 85.0 ลดลงจากระดับ 85.7 ในเดือนกรกฎาคม 2566

ปริมาณการผลิต ดัชนีความเชื่อมั่นฯอยู่ที่ระดับ 94.1 ลดลงจากระดับ 96.7 ในเดือนกรกฎาคม 2566

ต้นทุนการประกอบการ (ผูกผัน) ดัชนีความเชื่อมั่นฯ อยู่ที่ระดับ 61.3 เพิ่มขึ้นจากระดับ 60.2 ในเดือนกรกฎาคม 2566

ผลประกอบการ ดัชนีความเชื่อมั่นฯอยู่ที่ระดับ 93.6 ลดลง จากระดับ 94.4 ในเดือนกรกฎาคม 2566

ดัชนีความเชื่อมั่นภาคอุตสาหกรรม คาดการณ์ 3 เดือนข้างหน้า

ดัชนีความเชื่อมั่นฯคาดการณ์ 3 เดือนข้างหน้าอยู่ที่ระดับ 99.5 ปรับตัวลดลง จากระดับ 100.2 ในเดือนกรกฎาคม 2566 ทั้งนี้ค่าดัชนีความเชื่อมั่นฯ คาดการณ์ที่ลดลง เกิดจากองค์ประกอบ ยอดคำสั่งซื้อโดยรวม ยอดขายโดยรวม ปริมาณการผลิต และผลประกอบการ โดยมีรายละเอียดดังนี้

ยอดคำสั่งซื้อโดยรวม (คาดการณ์) ดัชนีความเชื่อมั่นฯ อยู่ที่ระดับ 110.2 ลดลง จากระดับ 113.1 ในเดือนกรกฎาคม 2566 ค่าดัชนีฯที่ลดลง เกิดจากองค์ประกอบดัชนียอดคำสั่งซื้อในประเทศ อยู่ที่ระดับ 110.5 ลดลง จากระดับ 112.3 ในเดือนกรกฎาคม 2566 ขณะที่ดัชนียอดคำสั่งซื้อต่างประเทศ ซึ่งอยู่ที่ระดับ 100.0 ลดลง จากระดับ 101.7 ในเดือนกรกฎาคม 2566

ยอดขายโดยรวม (คาดการณ์) ดัชนีความเชื่อมั่นฯอยู่ที่ระดับ 108.8 ลดลง จากระดับ 110.8 ในเดือนกรกฎาคม 2566 ค่าดัชนีความเชื่อมั่นฯ ที่ลดลง เกิดจากองค์ประกอบดัชนียอดขายในประเทศอยู่ที่ระดับ 110.5 ลดลง จากระดับ 111.4 ในเดือนกรกฎาคม 2566 ขณะที่ดัชนียอดขายในต่างประเทศอยู่ที่ระดับ 99.8 ลดลงจากระดับ 101.4 ในเดือนกรกฎาคม 2566

ปริมาณการผลิต (คาดการณ์) ดัชนีความเชื่อมั่นขยับอยู่ที่ระดับ 109.1 ลดลง จากระดับ 111.1 ในเดือนกรกฎาคม จากยอดคำสั่งซื้อโดยรวม (คาดการณ์) และยอดขายโดยรวม (คาดการณ์) ที่ลดลง

ต้นทุนการประกอบการ (คาดการณ์) ดัชนีความเชื่อมั่นขยับอยู่ที่ระดับ 65.2 เพิ่มขึ้นจากระดับ 60.7 ในเดือนกรกฎาคม 2566

ผลประกอบการ (คาดการณ์) ดัชนีความเชื่อมั่นขยับอยู่ที่ระดับ 104.3 ลดลง จากระดับ 105.2 ในเดือนกรกฎาคม 2566

ตารางที่ 2 ดัชนีความเชื่อมั่นภาคอุตสาหกรรมในแต่ละองค์ประกอบเดือนกรกฎาคม เทียบกับเดือนสิงหาคม 2566

| ดัชนี | ดัชนีปัจจุบัน | | ดัชนีคาดการณ์ 3 เดือนข้างหน้า | |
|--------------------------------|---------------|---------|----------------------------------|---------|
| | ก.ค.-66 | ส.ค.-66 | ก.ค.-66 | ส.ค.-66 |
| 1. ยอดคำสั่งซื้อโดยรวม | 98.2 | 96.4 | 113.1 | 110.2 |
| 1.1 ยอดคำสั่งซื้อในประเทศ | 99.7 | 96.7 | 112.3 | 110.5 |
| 1.2 ยอดคำสั่งซื้อจากต่างประเทศ | 86.2 | 84.6 | 101.7 | 100.0 |
| 2. ยอดขายโดยรวม | 97.7 | 96.4 | 110.8 | 108.8 |
| 2.1 ยอดขายในประเทศ | 98.9 | 95.3 | 111.4 | 110.5 |
| 2.2 ยอดขายในต่างประเทศ | 85.7 | 85.0 | 101.4 | 99.8 |
| 3. ปริมาณการผลิต | 96.7 | 94.1 | 111.1 | 109.1 |
| 4. ต้นทุนการประกอบการ (ผูกพัน) | 60.2 | 61.3 | 60.7 | 65.2 |
| 5. ผลประกอบการ | 94.4 | 93.6 | 105.2 | 104.3 |

ที่มา: คำนวณโดยสภาอุตสาหกรรมแห่งประเทศไทย

ดัชนีความเชื่อมั่นภาคอุตสาหกรรม จำแนกตามกลุ่มอุตสาหกรรม

ดัชนีความเชื่อมั่นฯ จำแนกตามกลุ่มอุตสาหกรรมซึ่งแบ่งเป็น 45 กลุ่มอุตสาหกรรม (ตามรูปแบบการจัดกลุ่มอุตสาหกรรมของสภาอุตสาหกรรมแห่งประเทศไทย) พบว่าในเดือนสิงหาคม 2566 ค่าดัชนีความเชื่อมั่นฯ รายกลุ่มอุตสาหกรรมมีการเปลี่ยนแปลงดังนี้

- อุตสาหกรรมที่มีค่าดัชนีความเชื่อมั่นฯ **เพิ่มขึ้น** และมีค่าดัชนีฯ **มากกว่า 100** มีจำนวน 6 อุตสาหกรรม ได้แก่ ยานยนต์, ชิ้นส่วนและอะไหล่ยานยนต์, อาหารและเครื่องดื่ม, โรงกลั่นน้ำมัน, ปิโตรเลียม, พลาสติก, อลูมิเนียม
- อุตสาหกรรมที่มีค่าดัชนีความเชื่อมั่นฯ **เพิ่มขึ้น** แต่มีค่าดัชนีฯ **ต่ำกว่า 100** มีจำนวน 11 อุตสาหกรรม ได้แก่ สิ่งทอ, เครื่องนุ่งห่ม, หนังสือและผลิตภัณฑ์หนังสือ, รองเท้า, แก้วและกระจก, เครื่องจักรกลการเกษตร, ต่อเรือ, ซ่อมเรือและก่อสร้างงานเหล็ก, หล่อโลหะ, ผลิตภัณฑ์เสริมอาหาร, เคมี, เทคโนโลยีชีวภาพ
- อุตสาหกรรมที่มีค่าดัชนีความเชื่อมั่นฯ **ลดลง** แต่มีค่าดัชนีฯ **มากกว่า 100** มีจำนวน 8 อุตสาหกรรม ได้แก่ เครื่องปรับอากาศและเครื่องทำความเย็น, ยา, ผู้ผลิตไฟฟ้า, ผลิตภัณฑ์ยาง, การพิมพ์และบรรจุภัณฑ์, ดิจิทัล, เครื่องสำอาง, ผู้ผลิตเครื่องมือแพทย์
- อุตสาหกรรมที่มีค่าดัชนีความเชื่อมั่นฯ **ลดลง** แต่มีค่าดัชนีฯ **ต่ำกว่า 100** มีจำนวน 20 อุตสาหกรรม ได้แก่ อัญมณีและเครื่องประดับ, เหล็ก, ปูนซีเมนต์, หลักรถและอุปกรณ์, แกรนิตและหินอ่อน, เซรามิก, โรงเลื่อยและโรงอบไม้, ไม้อัด ไม้บางและวัสดุแผ่น, เฟอร์นิเจอร์, เครื่องจักรกลและโลหะการ, ไฟฟ้าอิเล็กทรอนิกส์และโทรคมนาคม, น้ำตาล, สมุนไพร, ก๊าซ, พลังงานหมุนเวียน, ปิโตรเคมี, เยื่อและกระดาษ, ทัศนกรรมสร้างสรรค์, การจัดการเพื่อสิ่งแวดล้อม, น้ำมันปาล์ม

ตารางที่ 3 การเปลี่ยนแปลงดัชนีความเชื่อมั่นฯจำแนกตามกลุ่มอุตสาหกรรมเดือนสิงหาคม 2566

| | TISI ↓ | TISI ↑ |
|------------|--|--|
| TISI > 100 | <p>เครื่องปรับอากาศและเครื่องทำความเย็น , ยา, ผู้ผลิตไฟฟ้า,ผลิตภัณฑ์ยาง,การพิมพ์และบรรจุภัณฑ์,ดิจิทัล,เครื่องสำอาง,ผู้ผลิตเครื่องมือแพทย์</p> <p>(กรกฎาคม = 7 กลุ่ม) (สิงหาคม = 8 กลุ่ม)</p> | <p>ยานยนต์, ชิ้นส่วนและอะไหล่ยานยนต์, อาหารและเครื่องดื่ม,โรงกลั่นน้ำมันปิโตรเลียม,พลาสติก,อลูมิเนียม</p> <p>(กรกฎาคม = 7 กลุ่ม) (สิงหาคม = 6 กลุ่ม)</p> |
| TISI < 100 | <p>อัญมณีและเครื่องประดับ,เหล็ก,ปูนซีเมนต์, หลั้คคาและอุปกรณ์,แกรนิตและหินอ่อน, เซรามิก ,โรงเลื่อยและโรงอบไม้,ไม้อัด ไม้บาง และวัสดุแผ่น,เฟอร์นิเจอร์,เครื่องจักรกลและโลหะการ,ไฟฟ้าอิเล็กทรอนิกส์,น้ำตาล ,สมุนไพร,ก๊าซ ,พลังงานหมุนเวียน,ปิโตรเคมี,เยื่อและกระดาษ ,หัตถกรรมสร้างสรรค์,การจัดการเพื่อสิ่งแวดล้อม,น้ำมันปาล์ม</p> <p>(กรกฎาคม = 17 กลุ่ม) (สิงหาคม = 20 กลุ่ม)</p> | <p>สิ่งทอ,เครื่องนุ่งห่ม,หนังและผลิตภัณฑ์หนัง, รองเท้า,แก้วและกระจก,เครื่องจักรกลการเกษตร,ต่อเรือ ซ่อมเรือและก่อสร้างงานเหล็ก,หล่อโลหะ,ผลิตภัณฑ์เสริมอาหาร, เคมี, เทคโนโลยีชีวภาพ</p> <p>(กรกฎาคม = 14 กลุ่ม) (สิงหาคม = 11 กลุ่ม)</p> |

ตารางที่ 4 ดัชนีความเชื่อมั่นภาคอุตสาหกรรม จำแนกตามรายอุตสาหกรรม

| อุตสาหกรรม | 2565 | | | | | 2566 | | | | | | | |
|---|-------|-------|-------|-------|-------|-------|-------|-------|-------|-------|-------|-------|--------------|
| | ส.ค. | ก.ย. | ต.ค. | พ.ย. | ธ.ค. | ม.ค. | ก.พ. | มี.ค. | เม.ย. | พ.ค. | มิ.ย. | ก.ค. | ส.ค. |
| กลุ่ม 1 อุตสาหกรรมแฟชั่น - เพิ่มขึ้น 4 กลุ่ม ลดลง 1 กลุ่ม | | | | | | | | | | | | | |
| สิ่งทอ | 71.4 | 72.1 | 77.6 | 80.7 | 77.6 | 74.1 | 72.9 | 71.7 | 67.0 | 63.3 | 61.4 | 57.2 | 58.6 |
| เครื่องนุ่งห่ม | 77.5 | 80.0 | 83.3 | 82.0 | 83.6 | 82.4 | 81.4 | 80.0 | 76.9 | 73.6 | 72.2 | 67.8 | 69.6 |
| หนังและผลิตภัณฑ์หนัง | 58.9 | 56.8 | 61.7 | 60.0 | 63.1 | 67.1 | 71.8 | 76.0 | 72.7 | 70.6 | 69.3 | 65.7 | 68.8 |
| รองเท้า | 61.8 | 64.4 | 66.7 | 71.4 | 73.3 | 75.0 | 80.0 | 82.0 | 77.8 | 73.3 | 70.0 | 72.5 | 75.6 |
| อัญมณีและเครื่องประดับ | 55.7 | 58.9 | 64.4 | 63.5 | 61.2 | 60.0 | 59.0 | 57.9 | 58.8 | 55.0 | 51.3 | 48.6 | 43.6 |
| กลุ่ม 2 อุตสาหกรรมก่อสร้างและเครื่องใช้ในบ้าน - เพิ่มขึ้น 1 กลุ่ม ลดลง 8 กลุ่ม | | | | | | | | | | | | | |
| เหล็ก | 62.7 | 61.8 | 60.9 | 60.0 | 58.2 | 55.9 | 55.2 | 60.0 | 56.3 | 54.0 | 57.7 | 60.7 | 56.4 |
| ปูนซีเมนต์ | 84.6 | 87.2 | 85.7 | 89.2 | 86.7 | 90.4 | 95.2 | 97.1 | 92.6 | 93.1 | 96.2 | 98.3 | 93.6 |
| หลังคาและอุปกรณ์ | 47.1 | 44.0 | 43.0 | 46.3 | 44.4 | 48.0 | 52.4 | 57.1 | 53.3 | 50.0 | 53.3 | 57.1 | 53.8 |
| แกรนิตและหินอ่อน | 38.3 | 38.7 | 33.6 | 38.4 | 35.5 | 40.0 | 43.3 | 47.8 | 44.7 | 41.1 | 45.0 | 47.1 | 45.6 |
| แก้วและกระจก | 76.7 | 78.0 | 82.6 | 87.4 | 86.2 | 89.4 | 93.3 | 96.0 | 96.9 | 92.9 | 95.7 | 92.5 | 96.9 |
| เซรามิก | 55.4 | 54.5 | 53.8 | 52.6 | 50.4 | 52.2 | 55.2 | 59.1 | 57.0 | 53.0 | 56.4 | 53.3 | 50.8 |
| โรงเลื่อย โรงอบไม้ | 50.6 | 51.8 | 56.2 | 54.7 | 53.9 | 58.0 | 62.9 | 66.0 | 66.7 | 69.0 | 65.7 | 61.7 | 57.0 |
| ไม้อัด ไม้บางและวัสดุแผ่น | 44.6 | 45.5 | 51.1 | 49.5 | 46.3 | 50.0 | 53.8 | 57.9 | 59.0 | 54.3 | 57.9 | 61.1 | 58.2 |
| เฟอร์นิเจอร์ | 58.3 | 59.3 | 62.9 | 61.5 | 64.3 | 69.0 | 72.6 | 71.5 | 67.2 | 63.2 | 66.7 | 71.4 | 66.7 |
| กลุ่ม 3 อุตสาหกรรมยานยนต์และเครื่องจักรกล - เพิ่มขึ้น 5 กลุ่ม ลดลง 1 กลุ่ม | | | | | | | | | | | | | |
| ยานยนต์ | 128.9 | 126.7 | 130.0 | 134.3 | 134.8 | 137.5 | 141.3 | 143.2 | 138.9 | 140.0 | 135.7 | 140.0 | 144.3 |
| ชิ้นส่วนและอะไหล่ยานยนต์ | 118.7 | 114.7 | 118.3 | 121.7 | 123.6 | 125.5 | 126.6 | 131.3 | 126.4 | 127.3 | 124.1 | 125.5 | 126.2 |
| เครื่องจักรกลและโลหะการ | 57.6 | 60.0 | 62.0 | 60.9 | 59.3 | 58.0 | 56.9 | 61.3 | 64.0 | 60.0 | 62.9 | 58.9 | 55.6 |
| เครื่องจักรกลการเกษตร | 47.9 | 50.0 | 49.2 | 53.3 | 55.5 | 53.6 | 51.3 | 56.0 | 52.7 | 54.5 | 52.7 | 50.0 | 53.7 |
| ต่อเรือซ่อมเรือและก่อสร้างงานเหล็ก | 60.0 | 61.3 | 63.3 | 64.0 | 60.0 | 64.6 | 83.5 | 72.5 | 75.0 | 71.4 | 68.0 | 72.7 | 77.1 |
| หล่อโลหะ | 80.0 | 76.7 | 80.2 | 84.1 | 81.9 | 84.3 | 89.2 | 92.3 | 87.3 | 83.4 | 85.9 | 86.9 | 88.4 |
| กลุ่ม 4 อุตสาหกรรมเครื่องใช้ไฟฟ้าและอิเล็กทรอนิกส์ - ลดลง 2 กลุ่ม | | | | | | | | | | | | | |
| ไฟฟ้าอิเล็กทรอนิกส์และโทรคมนาคม | 97.4 | 93.8 | 90.2 | 89.7 | 85.9 | 85.1 | 83.5 | 82.9 | 79.7 | 80.3 | 82.8 | 80.3 | 76.7 |
| เครื่องปรับอากาศและทำความเย็น | 120.0 | 116.6 | 118.9 | 115.7 | 116.7 | 115.7 | 115.0 | 119.3 | 115.2 | 117.3 | 119.2 | 115.6 | 113.0 |

ตารางที่ 4 ดัชนีความเชื่อมั่นภาคอุตสาหกรรม จำแนกตามรายอุตสาหกรรม (ต่อ)

| อุตสาหกรรม | 2565 | | | | | 2566 | | | | | | | |
|--|-------|-------|-------|-------|-------|-------|-------|-------|-------|-------|-------|-------|-------|
| | ส.ค. | ก.ย. | ต.ค. | พ.ย. | ธ.ค. | ม.ค. | ก.พ. | มี.ค. | เม.ย. | พ.ค. | มิ.ย. | ก.ค. | ส.ค. |
| กลุ่ม 5 อุตสาหกรรมอาหารและยา - เพิ่มขึ้น 2 กลุ่ม ลดลง 4 กลุ่ม | | | | | | | | | | | | | |
| อาหารและเครื่องดื่ม | 110.9 | 111.4 | 113.9 | 118.0 | 119.3 | 119.8 | 124.2 | 128.6 | 129.3 | 124.5 | 126.0 | 126.8 | 127.3 |
| น้ำตาล | 76.3 | 76.8 | 75.6 | 76.4 | 78.7 | 76.7 | 85.9 | 90.0 | 85.0 | 83.6 | 86.7 | 83.3 | 81.4 |
| ยา | 147.5 | 147.9 | 148.7 | 150.5 | 148.7 | 144.0 | 141.3 | 140.6 | 136.2 | 137.4 | 141.2 | 142.1 | 137.6 |
| สมุนไพร | 72.7 | 74.7 | 81.2 | 84.3 | 81.5 | 80.1 | 78.4 | 77.6 | 73.1 | 74.9 | 79.5 | 81.8 | 77.3 |
| น้ำมันปาล์ม | 72.0 | 73.3 | 75.9 | 80.0 | 82.7 | 87.1 | 91.7 | 96.0 | 97.6 | 94.5 | 91.6 | 86.7 | 82.9 |
| ผลิตภัณฑ์เสริมอาหาร | 57.8 | 58.7 | 61.1 | 64.9 | 65.5 | 65.0 | 63.3 | 62.8 | 58.8 | 54.2 | 58.1 | 59.4 | 61.2 |
| กลุ่ม 6 อุตสาหกรรมพลังงาน - เพิ่มขึ้น 1 กลุ่ม ลดลง 3 กลุ่ม | | | | | | | | | | | | | |
| โรงกลั่นน้ำมันปิโตรเลียม | 186.7 | 190.0 | 190.0 | 190.0 | 180.0 | 180.0 | 170.0 | 180.0 | 190.0 | 180.0 | 150.0 | 130.0 | 150.0 |
| ก๊าซ | 80.0 | 81.4 | 84.4 | 88.3 | 85.3 | 88.3 | 92.9 | 96.7 | 95.0 | 92.0 | 87.1 | 83.6 | 80.0 |
| ผู้ผลิตไฟฟ้า | 172.5 | 157.5 | 156.0 | 160.0 | 155.0 | 157.5 | 161.5 | 162.5 | 167.5 | 170.0 | 172.5 | 167.5 | 162.9 |
| พลังงานหมุนเวียน | 85.7 | 87.6 | 91.2 | 95.9 | 94.3 | 97.4 | 101.9 | 103.8 | 107.6 | 104.7 | 102.4 | 101.4 | 97.9 |
| กลุ่ม 7 อุตสาหกรรมสับสหุณ - เพิ่มขึ้น 4 กลุ่ม ลดลง 9 กลุ่ม | | | | | | | | | | | | | |
| ปิโตรเคมี | 109.2 | 103.6 | 102.2 | 100.0 | 98.3 | 102.1 | 106.7 | 104.0 | 101.2 | 96.4 | 97.9 | 95.0 | 91.4 |
| เคมี | 84.6 | 86.2 | 91.6 | 93.6 | 89.8 | 92.8 | 96.9 | 101.6 | 97.4 | 92.5 | 90.2 | 86.2 | 90.0 |
| ผลิตภัณฑ์ยาง | 130.4 | 127.7 | 125.8 | 124.6 | 121.0 | 117.1 | 115.6 | 115.1 | 111.5 | 112.4 | 108.0 | 104.4 | 100.0 |
| พลาสติก | 124.6 | 120.3 | 115.3 | 118.0 | 115.2 | 111.9 | 110.6 | 109.9 | 105.8 | 101.6 | 103.2 | 98.9 | 100.0 |
| เยื่อและกระดาษ | 105.5 | 105.8 | 108.5 | 106.0 | 103.6 | 98.0 | 100.9 | 105.2 | 101.1 | 96.8 | 95.7 | 91.3 | 88.2 |
| การพิมพ์และบรรจุภัณฑ์ | 109.3 | 111.1 | 115.1 | 112.7 | 109.5 | 108.9 | 112.9 | 117.0 | 112.2 | 113.9 | 112.0 | 109.3 | 105.0 |
| อลูมิเนียม | 122.4 | 118.8 | 116.0 | 120.0 | 116.3 | 118.5 | 122.0 | 126.0 | 121.7 | 117.3 | 120.4 | 116.4 | 120.0 |
| หัตถกรรมสร้างสรรค์ | 47.0 | 49.5 | 52.4 | 56.0 | 60.0 | 62.4 | 66.7 | 70.9 | 73.0 | 73.8 | 76.1 | 78.9 | 74.1 |
| การจัดการเพื่อสิ่งแวดล้อม | 71.1 | 73.8 | 77.8 | 81.3 | 78.9 | 82.4 | 85.0 | 88.3 | 84.2 | 86.0 | 90.4 | 91.1 | 86.7 |
| ดิจิทัล | 96.4 | 97.1 | 99.9 | 104.2 | 105.7 | 109.5 | 112.7 | 117.1 | 118.9 | 120.8 | 123.5 | 124.8 | 120.0 |
| เทคโนโลยีชีวภาพ | 48.0 | 47.3 | 50.4 | 53.9 | 50.0 | 51.3 | 55.6 | 59.0 | 60.0 | 55.3 | 58.8 | 61.4 | 63.0 |
| เครื่องสำอาง | 97.8 | 98.4 | 99.8 | 103.3 | 105.0 | 108.2 | 112.7 | 116.9 | 112.0 | 113.3 | 115.2 | 117.6 | 113.0 |
| ผู้ผลิตเครื่องมือแพทย์ | 136.5 | 138.7 | 140.0 | 139.4 | 137.0 | 132.1 | 130.4 | 129.6 | 130.7 | 131.4 | 132.9 | 133.9 | 129.0 |

ดัชนีความเชื่อมั่นภาคอุตสาหกรรม จำแนกตามขนาดอุตสาหกรรม

ดัชนีความเชื่อมั่นฯ จำแนกตามขนาดของกิจการ ประกอบด้วย

- 1) อุตสาหกรรมขนาดย่อม มีรายได้ไม่เกิน 100 ล้านบาท
- 2) อุตสาหกรรมขนาดกลาง มีรายได้มากกว่า 100 แต่ไม่เกิน 500 ล้านบาท
- 3) อุตสาหกรรมขนาดใหญ่ มีรายได้เกิน 500 ล้านบาท

ดัชนีความเชื่อมั่นฯ จำแนกตามขนาดของกิจการในเดือนสิงหาคม 2566 จากการสำรวจพบว่า ดัชนีความเชื่อมั่นฯ อุตสาหกรรมขนาดย่อม และอุตสาหกรรมขนาดกลาง ปรับตัวลดลงจากเดือนกรกฎาคม 2566 ขณะที่อุตสาหกรรมขนาดใหญ่ ปรับตัวเพิ่มขึ้นจากเดือนกรกฎาคม โดยมีรายละเอียดดังนี้ (ตารางที่ 5 และภาพที่ 2)

อุตสาหกรรมขนาดย่อม ดัชนีความเชื่อมั่นฯ ในเดือนสิงหาคม 2566 อยู่ที่ระดับ 93.1 ปรับตัวลดลงจากระดับ 95.9 ในเดือนกรกฎาคม อุตสาหกรรมขนาดย่อมที่มีความเชื่อมั่นลดลง ได้แก่ อุตสาหกรรมเฟอร์นิเจอร์, อุตสาหกรรมเซรามิก, อุตสาหกรรมสมุนไพร, อุตสาหกรรมโรงเลื่อยและโรงอบไม้ เป็นต้น

ปัจจัยลบ

- กำลังซื้อในประเทศชะลอตัวจากปัญหาหนี้ครัวเรือนและรายได้ภาคเกษตรที่ลดลง
- การปรับขึ้นอัตราดอกเบี้ยเงินกู้ ส่งผลให้ผู้ประกอบการ SMEs มีต้นทุนทางการเงินและภาระหนี้เพิ่มขึ้น

ปัจจัยบวก

- การฟื้นตัวของภาคการท่องเที่ยวช่วยพยุงการบริโภคและการใช้จ่ายในประเทศ

ขณะที่ดัชนีความเชื่อมั่นฯ คาดการณ์ 3 เดือนข้างหน้าอยู่ที่ระดับ 102.0 ปรับตัวลดลงจากระดับ 103.0 ในเดือนกรกฎาคม

อุตสาหกรรมขนาดกลาง ดัชนีความเชื่อมั่นฯ ในเดือนสิงหาคม 2566 อยู่ที่ระดับ 100.2 ลดลงจากระดับ 97.3 ในเดือนกรกฎาคม อุตสาหกรรมขนาดกลางที่มีความเชื่อมั่นเพิ่มขึ้น ได้แก่, อุตสาหกรรมอาหารและเครื่องดื่ม, อุตสาหกรรมเครื่องนุ่งห่ม, อุตสาหกรรมรองเท้า, อุตสาหกรรมหนังและผลิตภัณฑ์หนัง เป็นต้น

ปัจจัยบวก

- การขยายตัวของภาคการท่องเที่ยว ช่วงพยุงการบริโภคในประเทศ
- เทศกาลวันแม่แห่งชาติและสารทจีน ทำให้สินค้าที่เกี่ยวข้องกับอาหารเพิ่มขึ้น
- ความต้องการสินค้าอุตสาหกรรมเพิ่มขึ้นในกลุ่มสินค้าที่เกี่ยวข้องกับแฟชั่น อาทิ สิ่งทอ, เครื่องนุ่งห่ม, หนังผลิตภัณฑ์หนัง, รองเท้า รวมถึงกลุ่มอาหารและเครื่องดื่ม

ปัจจัยลบ

- อัตราดอกเบี้ยเงินกู้ที่เพิ่มสูงขึ้น ทำให้ต้นทุนทางการเงินและภาระหนี้ของผู้ประกอบการเพิ่มขึ้น

ขณะที่ดัชนีความเชื่อมั่นฯ คาดการณ์ 3 เดือนข้างหน้าอยู่ที่ระดับ 104.0 ปรับตัวเพิ่มขึ้นจากระดับ 101.0 ในเดือนกรกฎาคม

อุตสาหกรรมขนาดใหญ่ ดัชนีความเชื่อมั่นฯ ในเดือนสิงหาคม 2566 อยู่ที่ระดับ 81.1 ปรับตัวลดลง จากระดับ 84.3 ในเดือนกรกฎาคม อุตสาหกรรมขนาดใหญ่ที่มีความเชื่อมั่นลดลง ได้แก่ อุตสาหกรรมปิโตรเคมี, อุตสาหกรรมเครื่องจักรกลและโลหะการ, อุตสาหกรรมผลิตภัณฑ์ยาง, อุตสาหกรรมไฟฟ้าอิเล็กทรอนิกส์และโทรคมนาคม เป็นต้น

ปัจจัยลบ

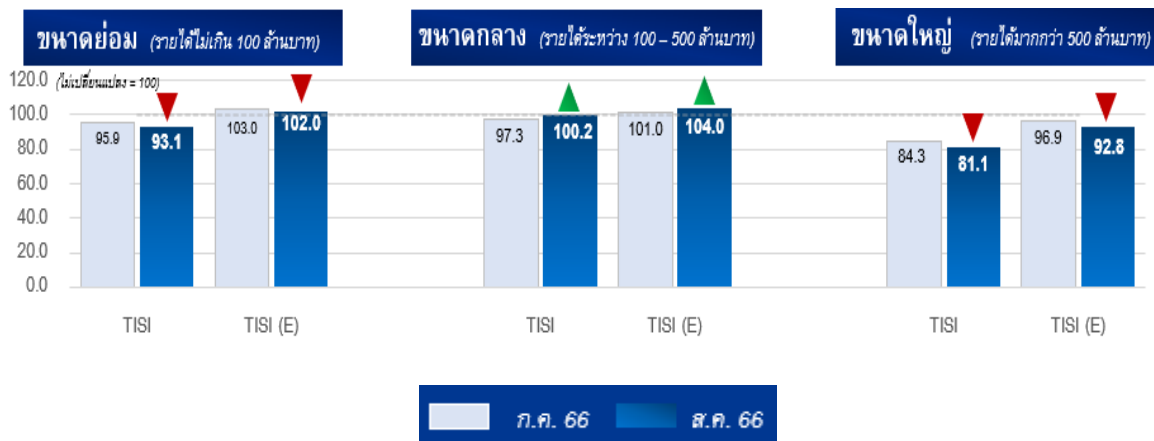
- อุปสงค์จากต่างประเทศชะลอตัวลงเนื่องจากกำลังซื้อของประเทศคู่ค้าที่อ่อนแอโดยเฉพาะสหรัฐฯ จีน และยุโรป ส่งผลให้ความต้องการสินค้าอุตสาหกรรมลดลง
- ผู้ประกอบการชะลอการลงทุน เนื่องจากยังไม่มั่นใจในสภาวะเศรษฐกิจและนโยบายของรัฐบาลใหม่
- การก่อสร้างในโครงการภาครัฐชะลอตัวลง เนื่องจากอยู่ในช่วงเปลี่ยนผ่านรัฐบาล ส่งผลให้การเบิกจ่ายงบประมาณล่าช้า

ปัจจัยบวก

- การฟื้นตัวของภาคการท่องเที่ยวช่วยพยุงการบริโภคในประเทศ

ขณะที่ดัชนีความเชื่อมั่นฯ คาดการณ์ 3 เดือนข้างหน้าอยู่ที่ระดับ 92.8 ปรับตัวลดลงจากระดับ 96.9 ในเดือนกรกฎาคม 2566

ภาพที่ 2 ดัชนีความเชื่อมั่นฯ จำแนกตามขนาดอุตสาหกรรมเปรียบเทียบระหว่างเดือนกรกฎาคม กับเดือนสิงหาคม 2566



ที่มา: ฝ่ายเศรษฐกิจและงานวิชาการ สภาอุตสาหกรรมแห่งประเทศไทย

ดัชนีความเชื่อมั่นภาคอุตสาหกรรม รายภูมิภาค

ดัชนีความเชื่อมั่นรายภูมิภาค ประจำเดือนสิงหาคม 2566 จากการสำรวจพบว่า ดัชนีความเชื่อมั่นฯ ของภาคเหนือ ภาคตะวันออกเฉียงเหนือ ภาคตะวันออก และภาคใต้ ปรับตัวลดลง จากเดือนกรกฎาคม ขณะที่ดัชนีฯ ของภาคกลาง ปรับตัวเพิ่มขึ้น จากเดือนกรกฎาคม โดยมีรายละเอียดดังนี้ (ตารางที่ 6 และภาพที่ 3)

ภาคกลาง ดัชนีความเชื่อมั่นฯในเดือนสิงหาคม 2566 อยู่ที่ระดับ 95.5 ปรับตัวเพิ่มขึ้น จากระดับ 93.9 ในเดือนกรกฎาคม

ปัจจัยบวก

- ภาคการท่องเที่ยว ขยายตัวต่อเนื่อง ส่งผลดีต่อการบริโภคสินค้าอุตสาหกรรม
- เทศกาลวันแม่แห่งชาติและสารทจีน ทำให้สินค้าที่เกี่ยวข้องกับอาหารเพิ่มขึ้น

ปัจจัยลบ

- ปัญหาหนี้ครัวเรือน และค่าครองชีพที่ปรับตัวสูงขึ้น กดดันกำลังซื้อในประเทศ
- อัตราดอกเบี้ยเงินกู้ที่เพิ่มสูงขึ้น ทำให้ต้นทุนทางการเงินและภาระหนี้ของผู้ประกอบการเพิ่มขึ้น

อุตสาหกรรมในภาคกลาง ที่ส่งผลด้านบวก ต่อค่าดัชนีฯ ได้แก่

อุตสาหกรรมอาหารและเครื่องดื่ม (ผลิตภัณฑ์อาหารทะเลกระป๋องและแปรรูป เครื่องปรุงรส มีคำสั่งซื้อเพิ่มขึ้น ตลาดญี่ปุ่นและยุโรป อาหารสำเร็จรูปและเครื่องดื่ม มียอดขายในประเทศเพิ่มขึ้น จากการขยายตัวของภาคการท่องเที่ยว)

อุตสาหกรรมอลูมิเนียม (ผลิตภัณฑ์อลูมิเนียม มียอดขายในประเทศเพิ่มขึ้น จากความต้องการใช้ในอุตสาหกรรมต่อเนื่อง อาทิ ชิ้นส่วนและอะไหล่ยานยนต์ ด้านการส่งออกผลิตภัณฑ์อลูมิเนียม มีคำสั่งซื้อเพิ่มขึ้นจากประเทศสหรัฐฯและญี่ปุ่น)

อุตสาหกรรมเคมี (ผลิตภัณฑ์เคมีอุตสาหกรรม มียอดขายในประเทศเพิ่มขึ้น ผลิตภัณฑ์ปุ๋ยเคมี มียอดขายในประเทศเพิ่มขึ้น จากความต้องการใช้ในภาคเกษตร)

ดัชนีความเชื่อมั่นฯคาดการณ์ 3 เดือนข้างหน้าอยู่ที่ระดับ 109.3 ปรับตัวเพิ่มขึ้น จากระดับ 108.1 ในเดือนกรกฎาคม

ภาคเหนือ ดัชนีความเชื่อมั่นฯ ในเดือนสิงหาคม 2566 อยู่ที่ระดับ 95.3 ปรับตัวลดลง จากระดับ 98.7 ในเดือนกรกฎาคม

ปัจจัยลบ

- สภาพอากาศแปรปรวนส่งผลกระทบต่อวัตถุดิบในอุตสาหกรรมแปรรูปสินค้าเกษตร
- อัตราดอกเบี้ยเงินกู้ที่เพิ่มสูงขึ้น ทำให้ต้นทุนทางการเงินและภาระหนี้ของผู้ประกอบการเพิ่มขึ้น

ปัจจัยบวก

- ภาคการท่องเที่ยว ขยายตัวต่อเนื่องช่วยกระตุ้นการบริโภคในภาคเหนือ

อุตสาหกรรมในภาคเหนือ ที่ส่งผลด้านลบ ต่อค่าดัชนี ได้แก่

อุตสาหกรรมเฟอร์นิเจอร์(สินค้าประเภทเฟอร์นิเจอร์สำเร็จรูป มียอดขายในประเทศลดลง จากความต้องการซื้อเฟอร์นิเจอร์สำหรับตกแต่งบ้าน และที่อยู่อาศัยลดลง ด้านการส่งออกเฟอร์นิเจอร์สำเร็จรูปและชิ้นส่วน มีคำสั่งซื้อลดลง จากตลาดสหรัฐฯ และญี่ปุ่น)

อุตสาหกรรมเยื่อและกระดาษ (ผลิตภัณฑ์เยื่อกระดาษ กระดาษกราฟท์ มียอดขายในประเทศลดลง ประกอบมีการแข่งขันสูงด้านราคาจากคู่แข่งจากจีน ด้านการส่งออกมีคำสั่งซื้อลดลงจากตลาดจีน และอาเซียน)

อุตสาหกรรมหัตถกรรมสร้างสรรค์ (สินค้าของที่ระลึกของตกแต่งบ้าน สินค้าหัตถกรรมหัตถศิลป์ มียอดขายในประเทศลดลง)

ขณะที่ดัชนีความเชื่อมั่นฯคาดการณ์ 3 เดือนข้างหน้าอยู่ที่ระดับ 89.5 ปรับตัวลดลงจากระดับ 91.8 ในเดือนกรกฎาคม

ภาคตะวันออกเฉียงเหนือ ดัชนีความเชื่อมั่นฯในเดือนสิงหาคม 2566 อยู่ที่ระดับ 92.4 ปรับตัวลดลง จากระดับ 94.8 ในเดือนกรกฎาคม

ปัจจัยลบ

- กำลังซื้อในประเทศชะลอตัวจากปัญหาหนี้ภาคครัวเรือน และรายได้เกษตรกรลดลง
- อัตราดอกเบี้ยเงินกู้สูงขึ้น กระทบต้นทุนทางการเงินของ SMEs

อุตสาหกรรมในภาคตะวันออกเฉียงเหนือ ที่ส่งผลด้านลบ ต่อค่าดัชนี ได้แก่

อุตสาหกรรมไฟฟ้าอิเล็กทรอนิกส์และโทรคมนาคม (สินค้าประเภทเครื่องคอมพิวเตอร์ อุปกรณ์และส่วนประกอบ แผงวงจรไฟฟ้า มีคำสั่งซื้อลดลงจากตลาดจีน และอาเซียน เนื่องจากตลาดโลกชะลอตัวลง ขณะที่เครื่องใช้ไฟฟ้า มียอดขายในประเทศชะลอลง เนื่องจากมีสินค้าจากจีนเข้ามาแข่งขัน)

อุตสาหกรรมเซรามิก (ผลิตภัณฑ์กระเบื้องเซรามิก และสุขภัณฑ์ มียอดขายในประเทศลดลง เนื่องจากความต้องการใช้ในภาคก่อสร้างลดลง ด้านการส่งออกมีคำสั่งซื้อจากกลุ่มประเทศ CLMV ลดลง)

อุตสาหกรรมแกรนิตและหินอ่อน (ผลิตภัณฑ์แกรนิตและหินอ่อน มียอดขายในประเทศลดลง จากความต้องการใช้ในภาคการก่อสร้างที่อยู่อาศัย และอสังหาริมทรัพย์ ชะลอตัว)

ขณะที่ดัชนีความเชื่อมั่นฯคาดการณ์ 3 เดือนข้างหน้าอยู่ที่ระดับ 95.6 ปรับตัวลดลงจากระดับ 98.9 ในเดือนกรกฎาคม

ภาคตะวันออก ดัชนีความเชื่อมั่นฯในเดือนสิงหาคม 2566 อยู่ที่ระดับ 82.5 ปรับตัวลดลงจากระดับ 84.8 ในเดือนกรกฎาคม

ปัจจัยลบ

- เศรษฐกิจโลกยังมีความไม่แน่นอนสูง เนื่องจากกำลังซื้อของประเทศคู่ค้าอ่อนแอส่งผลให้อุปสงค์จากต่างประเทศลดลง
- เศรษฐกิจจีนที่ขยายตัวต่ำกว่าคาด
- การลงทุนและการก่อสร้างภาครัฐชะลอตัวเนื่องจากอยู่ในช่วงเปลี่ยนผ่านรัฐบาล ส่งผลให้การเบิกจ่ายงบประมาณล่าช้า

ปัจจัยบวก

- ภาคการท่องเที่ยวขยายตัวต่อเนื่อง ส่งผลดีต่อการบริโภคในประเทศ
- อัตราค่าระวางเรือที่ลดลง ช่วยสนับสนุนภาคการส่งออก

อุตสาหกรรมในภาคตะวันออก ที่ส่งผลด้านลบ ต่อค่าดัชนีฯ ได้แก่

อุตสาหกรรมเครื่องปรับอากาศและทำความเย็น (เครื่องปรับอากาศและเครื่องทำความเย็น และคอมเพรสเซอร์ มีคำสั่งซื้อในประเทศชะลอตัวลง เนื่องจากอุปสงค์ในประเทศชะลอตัว ด้านการส่งออกเครื่องปรับอากาศและชิ้นส่วน มีคำสั่งซื้อลดลงจากตลาดสหรัฐฯ สหภาพยุโรป อาเซียน เนื่องจากเศรษฐกิจของประเทศโลกชะลอตัว)

อุตสาหกรรมอัญมณีและเครื่องประดับ (อัญมณีและเครื่องประดับ เครื่องประดับเงิน มีคำสั่งซื้อลดลงจากตลาดสหรัฐฯ และยุโรป เนื่องจากอุปสงค์ประเทศคู่ค้าชะลอตัวลง ขณะที่ยอดขายในประเทศชะลอตัว เนื่องจากกำลังซื้อในประเทศอ่อนแอลง)

อุตสาหกรรมเครื่องจักรกลและโลหะการ (เครื่องจักรกลในโรงงานอุตสาหกรรม มียอดขายในประเทศลดลง ด้านการส่งออกเครื่องจักรกลและส่วนประกอบ มีคำสั่งซื้อลดลง จากตลาดสหรัฐฯ ญี่ปุ่น และอินโดนีเซียเนื่องจากอุปสงค์ประเทศคู่ค้าชะลอตัว)

ขณะที่ดัชนีความเชื่อมั่นฯคาดการณ์ 3 เดือนข้างหน้าอยู่ที่ระดับ 96.7 ปรับตัวลดลงระดับ 98.1 ในเดือนกรกฎาคม

ภาคใต้ ดัชนีความเชื่อมั่นฯในเดือนสิงหาคม 2566 อยู่ที่ระดับ 88.0 ปรับตัวลดลงจากระดับ 90.1 ในเดือนกรกฎาคม

ปัจจัยลบ

- อุปสงค์จากประเทศคู่ค้าชะลอตัว ทำให้ความต้องการสินค้าอุตสาหกรรมลดลง
- ค่าไฟฟ้า ที่ยังทรงตัวในระดับสูง ส่งผลกระทบต่อต้นทุนการผลิต
- สภาพอากาศที่แปรปรวนส่งผลกระทบต่อผลผลิตทางการเกษตร

อุตสาหกรรมในภาคใต้ ส่งผลด้านลบ ต่อค่าดัชนี ได้แก่

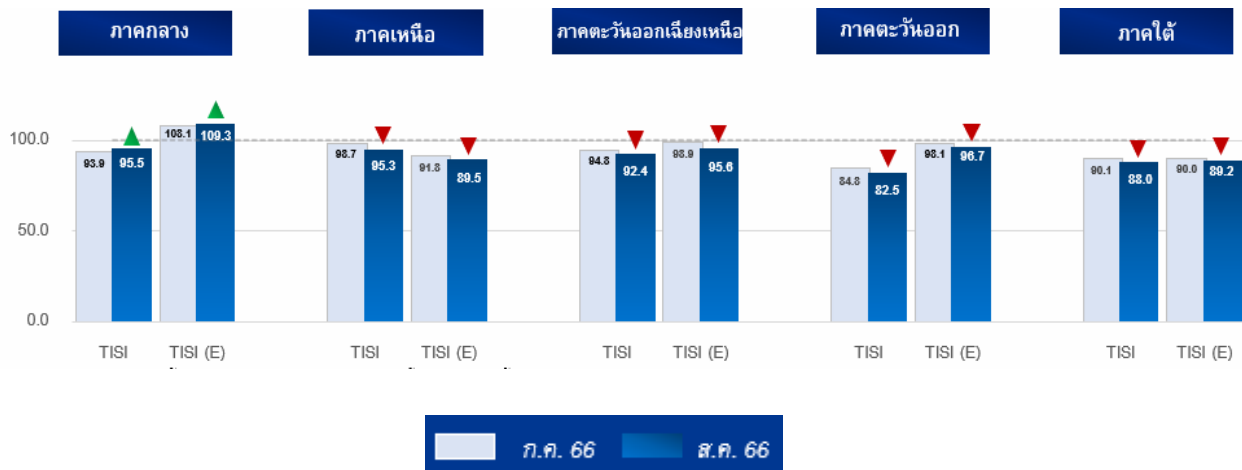
อุตสาหกรรมโรงเลื่อย โรงอบไม้ (ไม้ยางพาราแปรรูป มีคำสั่งซื้อลดลงจากประเทศจีน เนื่องจากอุปสงค์จากประเทศคู่ค้าลดลง ขณะที่ความต้องการใช้ในภาคก่อสร้างชะลอตัวลงเนื่องจากเป็นช่วงฤดูฝน)

อุตสาหกรรมไม้อัด ไม้บางและวัสดุแผ่น (ไม้อัด ไม้บาง ไม้ปาร์ติเคิล มียอดขายในประเทศลดลง จากความต้องการใช้ในการผลิตเฟอร์นิเจอร์ และภาคก่อสร้าง ด้านการส่งออกไม้อัดข ไม้บาง มีคำสั่งซื้อลดลงจากตลาด CLMV และจีน)

อุตสาหกรรมน้ำมันปาล์ม (ผลิตภัณฑ์น้ำมันปาล์มมียอดขายในประเทศลดลง ขณะที่ราคาวัตถุดิบปรับตัวสูงขึ้น ด้านการส่งออกมีคำสั่งซื้อลดลงจากประเทศอินเดียและตลาดอาเซียน)

ขณะที่ดัชนีความเชื่อมั่นฯภาคการณ 3 เดือนข้างหน้าอยู่ที่ 89.2 ปรับตัวลดลง จากระดับ 90.1 ในเดือนกรกฎาคม

ภาพที่ 3 ดัชนีความเชื่อมั่นฯจำแนกตามรายภูมิภาคเปรียบเทียบระหว่างเดือนเดือนกรกฎาคม กับเดือนสิงหาคม 2566



ที่มา: ฝ่ายเศรษฐกิจและวิชาการ สภาอุตสาหกรรมแห่งประเทศไทย

ดัชนีความเชื่อมั่นภาคอุตสาหกรรมจำแนกตามตลาด

ดัชนีความเชื่อมั่นฯ จำแนกตามตลาด (ร้อยละของการส่งออกต่อยอดขาย) ในเดือนสิงหาคม 2566 จากการสำรวจพบว่า ค่าดัชนีความเชื่อมั่นฯ กลุ่มที่เน้นตลาดในประเทศ ปรับตัวลดลง และกลุ่มที่เน้นตลาดต่างประเทศ จากเดือนกรกฎาคม โดยมีรายละเอียดดังนี้ (ภาพที่ 4)

กลุ่มที่มีการส่งออกน้อยกว่าร้อยละ 50 ของยอดขาย (เน้นตลาดในประเทศ) ดัชนีความเชื่อมั่นฯในเดือนสิงหาคม 2566 อยู่ที่ระดับ 96.4 ปรับตัวลดลง จากระดับ 97.2 ในเดือนกรกฎาคม

ปัจจัยลบ

- กำลังซื้อในประเทศชะลอตัวจากปัญหาหนี้ภาคครัวเรือน และรายได้เกษตรกรลดลง
- อัตราดอกเบี้ยเพิ่มสูงขึ้น ทำให้ต้นทุนทางการเงินและภาระหนี้ของผู้ประกอบการสูงขึ้น
- การลงทุนภาครัฐชะลอตัวเนื่องจากอยู่ในช่วงเปลี่ยนผ่านรัฐบาล ส่งผลให้การเบิกจ่ายงบประมาณล่าช้า

ปัจจัยบวก

- การฟื้นตัวของภาคการท่องเที่ยวช่วยพยุงการบริโภคในประเทศ สำหรับอุตสาหกรรมในกลุ่มนี้ที่ค่าดัชนีปรับตัวลดลง ได้แก่ อุตสาหกรรมเครื่องสำอาง, อุตสาหกรรมเฟอร์นิเจอร์, อุตสาหกรรมเยื่อและกระดาษ, อุตสาหกรรมการพิมพ์และบรรจุภัณฑ์, อุตสาหกรรมดิจิทัล เป็นต้น
- ขณะที่ดัชนีความเชื่อมั่นฯ คาดการณ์ 3 เดือนข้างหน้า อยู่ที่ระดับ 102.2 ปรับตัวลดลง จากระดับ 102.9 ในเดือนกรกฎาคม

กลุ่มที่มีการส่งออกตั้งแต่ร้อยละ 50 ของยอดขายขึ้นไป (เห็นตลาดต่างประเทศ) ดัชนีความเชื่อมั่นฯ ในเดือนสิงหาคม 2566 อยู่ที่ระดับ 75.4 ปรับตัวลดลง จาก 77.4 ในเดือนกรกฎาคม

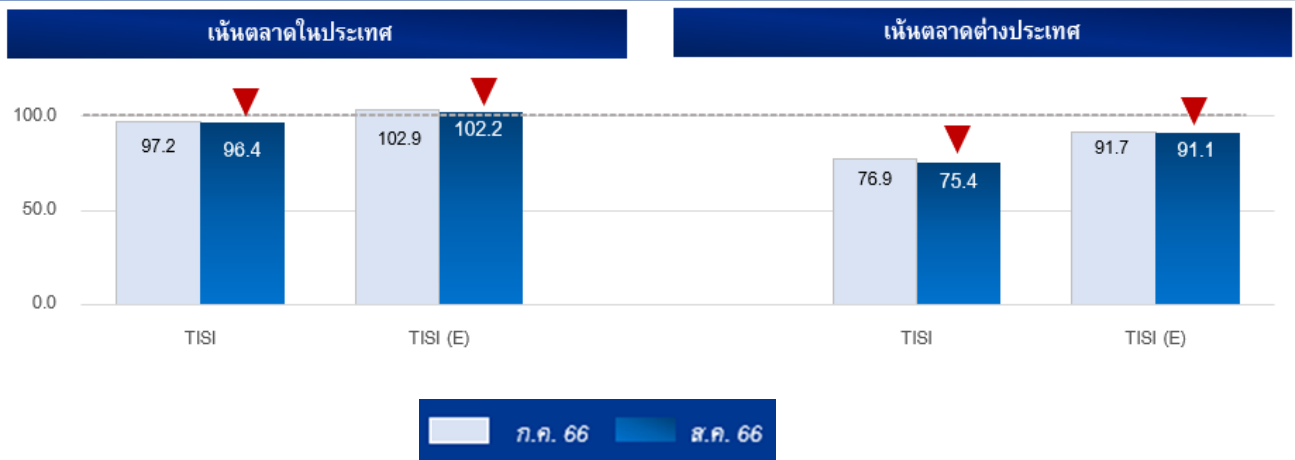
ปัจจัยลบ

- เศรษฐกิจโลกยังมีความไม่แน่นอนสูง เนื่องจากกำลังซื้อของประเทศคู่ค้าอ่อนแอส่งผลให้อุปสงค์จากต่างประเทศลดลง
- เศรษฐกิจจีนขยายตัวชะลอลง ส่งผลกระทบต่อการท่องเที่ยวและการส่งออกของไทย
- ความไม่แน่นอนของปัญหาภูมิรัฐศาสตร์ทั่วโลก กระทบต่อการฟื้นตัวของเศรษฐกิจไทย

ปัจจัยบวก

- อัตราค่าระวางเรือที่ลดลง ช่วยสนับสนุนภาคการส่งออก สำหรับอุตสาหกรรมในกลุ่มนี้ที่ค่าดัชนีปรับตัวลดลง ได้แก่ อุตสาหกรรมอัญมณีและเครื่องประดับ อุตสาหกรรมปิโตรเคมี, อุตสาหกรรมไฟฟ้าอิเล็กทรอนิกส์และโทรคมนาคม, เป็นต้น
- ขณะที่ดัชนีความเชื่อมั่นฯ คาดการณ์ 3 เดือนข้างหน้า อยู่ที่ระดับ 91.1 ปรับตัวลดลง จากระดับ 91.7 ในเดือนกรกฎาคม

ภาพที่ 4 ดัชนีความเชื่อมั่นฯ จำแนกตามร้อยละของการส่งออกต่อยอดขายเปรียบเทียบระหว่างเดือนเดือนกรกฎาคม กับเดือนสิงหาคม 2566



ที่มา: ฝ่ายเศรษฐกิจและวิชาการ สภาอุตสาหกรรมแห่งประเทศไทย

ปัจจัยที่ส่งผลกระทบต่อการประกอบกิจการ เดือนสิงหาคม 2566

ปัจจัยที่ส่งผลกระทบต่อการประกอบกิจการเดือนสิงหาคม 2566 จากการสำรวจพบว่า ปัจจัยที่ผู้ประกอบการมีความกังวลเพิ่มขึ้น ได้แก่ เศรษฐกิจโลก อัตราดอกเบี้ยเงินกู้ ราคา สถานการณ์การเมืองในประเทศ และเศรษฐกิจในประเทศ ขณะที่ปัจจัยด้านอัตราแลกเปลี่ยน ผู้ประกอบการมีความกังวลเพิ่มขึ้น โดยมีรายละเอียดดังนี้ (ภาพที่ 7)

สภาวะเศรษฐกิจโลก จากผลการสำรวจในเดือนสิงหาคม 2566 มีผู้ประกอบการที่ตอบว่า สถานการณ์เศรษฐกิจโลกมีทำให้ผลประกอบการ **แย่ลง** อยู่ที่ร้อยละ **82.9 เพิ่มขึ้น** จากร้อยละ **81.2** ในเดือนกรกฎาคม เนื่องจากเศรษฐกิจโลกที่ชะลอตัวลง กำลังซื้อของประเทศคู่ค้าที่อ่อนแอโดยเฉพาะ สหรัฐฯ จีน และยุโรป ทำให้ความต้องการสินค้าอุตสาหกรรม ส่งผลให้ภาคการส่งออกชะลอตัวต่อเนื่อง

อัตราดอกเบี้ยเงินกู้ จากการสำรวจในเดือนสิงหาคม 2566 ผู้ประกอบการตอบว่าอัตราดอกเบี้ยเงินกู้ส่งผลต่อการดำเนินงาน ในลักษณะที่ **แย่ลง** ร้อยละ **66.4 เพิ่มขึ้น** จากร้อยละ **63.5** ในเดือนกรกฎาคม เนื่องจากคณะกรรมการนโยบายการเงิน (กนง.) ปรับขึ้นดอกเบี้ยนโยบายร้อยละ 0.25 ต่อปี จากร้อยละ 2.0 เป็นร้อยละ 2.25 ต่อปี เมื่อวันที่ 2 สิงหาคม 2566 ทั้งนี้อัตราดอกเบี้ยเงินกู้ที่เพิ่มสูงขึ้น ทำให้ต้นทุนทางการเงินและภาระหนี้ของผู้ประกอบการเพิ่มขึ้น

ราคาน้ำมัน จากผลการสำรวจในเดือนสิงหาคม 2566 มีผู้ประกอบการที่ตอบว่าราคาน้ำมันส่งผลกระทบต่อการดำเนินกิจการในลักษณะที่ **แย่ลง** ร้อยละ **60.8 เพิ่มขึ้น** จากร้อยละ **58.4** ในเดือนกรกฎาคม (ตารางที่ 5) เนื่องจากราคาน้ำมันในประเทศปรับตัวเพิ่มขึ้น ส่งผลต่อต้นทุนการผลิต

สถานการณ์ทางการเมืองในประเทศ จากการสำรวจพบว่า ผู้ประกอบการมีความกังวลต่อบัณฑิตทางการเมืองในเดือนสิงหาคม 2566 ในลักษณะที่ **แย่ลง** ร้อยละ **47.5 เพิ่มขึ้น** จากร้อยละ **44.9** ในเดือนกรกฎาคม เนื่องจากผู้ประกอบการยังมีความกังวลต่อการขับเคลื่อนเศรษฐกิจภายใต้รัฐบาลผสม

อัตราแลกเปลี่ยน (มุมมองผู้ส่งออก) โดยอัตราแลกเปลี่ยนอ้างอิงค่าเงินบาทเทียบกับดอลลาร์สหรัฐ เฉลี่ยเดือนสิงหาคม 2566 อยู่ที่ระดับ **35.20** บาทต่อดอลลาร์สหรัฐ **อ่อนค่าลง** เมื่อเทียบกับค่าเฉลี่ยในเดือนกรกฎาคม ที่ระดับ **34.80** บาทต่อดอลลาร์สหรัฐ ส่งผลดีต่อผู้ส่งออก ซึ่งผลการสำรวจพบว่า มีผู้ประกอบการที่ตอบว่าอัตราแลกเปลี่ยนทำให้ผลประกอบการ **แย่ลง** อยู่ที่ร้อยละ **43.9 ลดลง** จากร้อยละ **45.0** ในเดือนกรกฎาคม

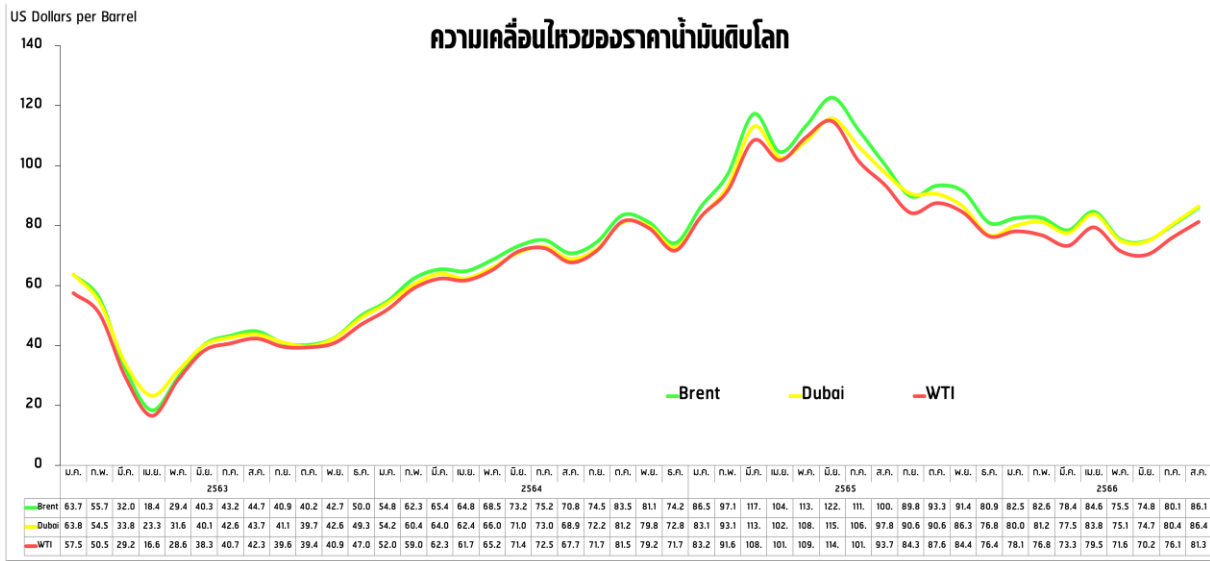
เศรษฐกิจในประเทศ จากการสำรวจในเดือนสิงหาคม 2566 พบว่า ผู้ประกอบการมีความกังวลในลักษณะที่ **แย่ลง** ร้อยละ **40.7 เพิ่มขึ้น** จากร้อยละ **30.6** ในเดือนกรกฎาคม เนื่องจากเศรษฐกิจในประเทศยังฟื้นตัวช้า จากปัญหานี้ครัวเรือนและภาคธุรกิจที่อยู่ในระดับสูง ตลอดจนรายได้ภาคเกษตรที่ลดลงส่งผลให้กำลังซื้อในประเทศอ่อนแอลง ขณะที่การใช้จ่ายและการลงทุนภาครัฐหดตัวลง

ตารางที่ 5 ราคาน้ำมันขายปลีกในประเทศ เดือนสิงหาคม 2566

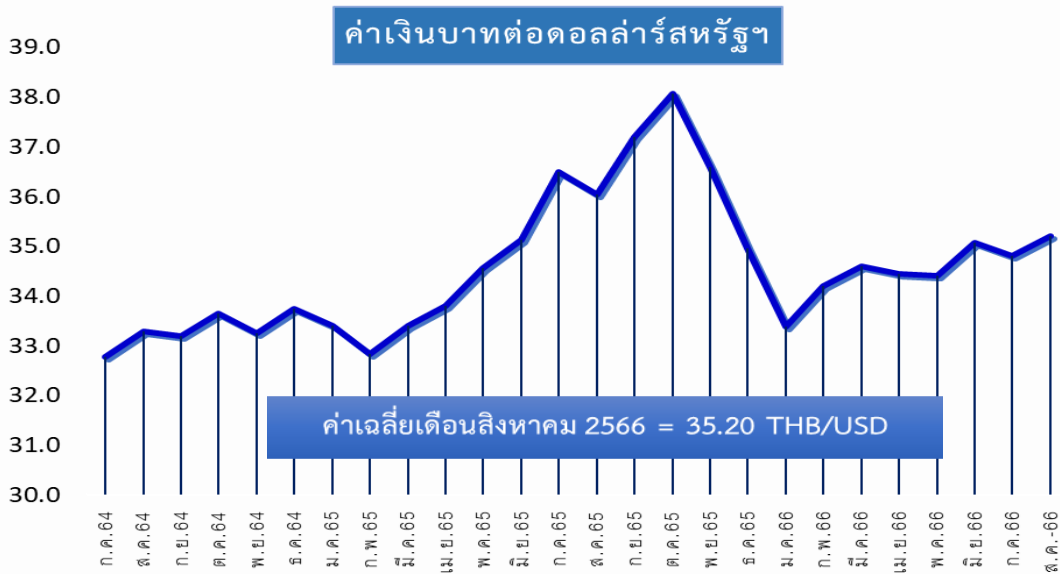
| PTT DATES OF CHANGES | เบนซิน | Gasohol 95 | Gasohol 91 | E20 | E85 | Diesel |
|----------------------|--------|------------|------------|-------|-------|--------|
| 3 ส.ค. 66 | 46.74 | 38.95 | 38.68 | 36.64 | 37.09 | 31.94 |
| 5 ส.ค. 66 | 46.34 | 38.55 | 38.28 | 36.24 | 36.69 | 31.94 |
| 9 ส.ค. 66 | 46.64 | 38.85 | 38.58 | 36.54 | 36.99 | 31.94 |
| 12 ส.ค. 66 | 47.34 | 39.55 | 39.28 | 37.24 | 37.69 | 31.94 |
| 29 ส.ค. 66 | 47.84 | 40.05 | 39.78 | 37.74 | 38.19 | 31.94 |
| Change | 1.10 | 1.10 | 1.10 | 1.10 | 1.10 | 0.00 |

ที่มา: www.pttor.com

ภาพที่ 5 ราคาน้ำมันดิบในตลาดโลก

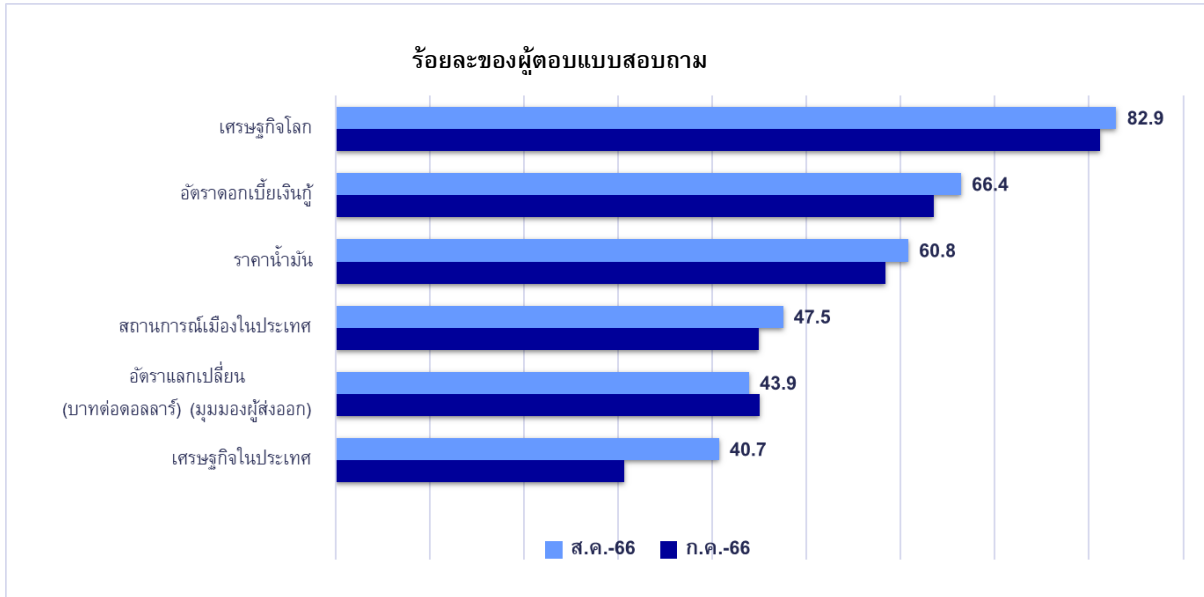


ภาพที่ 6 ค่าเงินบาทประจำเดือนสิงหาคม 2566



ที่มา: www.bot.or.th รวบรวมข้อมูลโดยฝ่ายเศรษฐกิจและวิชาการ สภาอุตสาหกรรมแห่งประเทศไทย

ภาพที่ 7 ปัจจัยที่ส่งผลกระทบต่อการดำเนินกิจการ (เรียงตามร้อยละของผู้ตอบแบบสอบถามจากมากไปหาน้อย)



จัดทำโดยฝ่ายเศรษฐกิจและวิชาการ สภาอุตสาหกรรมแห่งประเทศไทย

ข้อเสนอแนะต่อภาครัฐ

1. เสนอให้ภาครัฐเร่งออกมาตรการกระตุ้นเศรษฐกิจเพื่อเพิ่มอุปสงค์ภายในประเทศทดแทนอุปสงค์จากต่างประเทศที่ชะลอตัว อาทิ มาตรการส่งเสริมการท่องเที่ยวในประเทศในช่วงไตรมาสสุดท้ายของปี มาตรการเพิ่มกำลังซื้อและกระตุ้นการบริโภคในประเทศ เป็นต้น
2. เสนอให้ภาครัฐออกมาตรการช่วยเหลือผู้ประกอบการ SMEs เช่น มาตรการสินเชื่อดอกเบี้ยต่ำ การปรับโครงสร้างหนี้ การลดค่าไฟฟ้า ราคาน้ำมันและก๊าซ การสนับสนุนสินค้า SMEs เป็นต้น
3. เสนอให้ธนาคารแห่งประเทศไทยตรึงอัตราดอกเบี้ยนโยบายอยู่ที่ร้อยละ 2.25 ต่อปี รวมถึงกำกับดูแลส่วนต่างอัตราดอกเบี้ยเงินฝากกับเงินกู้ (Spread) ให้ส่วนต่างลดลง เพื่อช่วยลดต้นทุนทางการเงินให้กับผู้ประกอบการ
4. เร่งรัดโครงการที่ได้รับการส่งเสริมการลงทุนจาก BOI แล้ว ให้ดำเนินการลงทุนตามที่ได้รับอนุมัติ และจัดกิจกรรม Roadshow เชิงรุกเพื่อดึงดูดการลงทุนจากต่างประเทศ โดยเฉพาะธุรกิจที่ย้ายฐานการผลิตออกมาจากจีน