

ดัชนีความเชื่อมั่นภาคอุตสาหกรรม

Thai Industries Sentiment Index: TISI

ประจำเดือนกันยายน 2566

บทสรุปผู้บริหาร

● สภาอุตสาหกรรมแห่งประเทศไทย ได้ดำเนินการสำรวจความเชื่อมั่นผู้ประกอบการประจำเดือนกันยายน 2566 จำนวน 1,324 ราย ครอบคลุม 45 กลุ่มอุตสาหกรรมของสภาอุตสาหกรรมแห่งประเทศไทย แยกเป็นกลุ่มอุตสาหกรรมขนาดย่อม อุตสาหกรรมขนาดกลาง และอุตสาหกรรมขนาดใหญ่ ร้อยละ 31.9, 33.2 และ 34.9 ของกลุ่มตัวอย่างทั้งหมด ตามลำดับ แบ่งเป็นกลุ่มอุตสาหกรรมในภาคกลาง ภาคเหนือ ภาคตะวันออกเฉียงเหนือ ภาคตะวันออก และภาคใต้ ร้อยละ 39.0, 14.5, 13.4, 21.4 และ 11.7 ตามลำดับ และแบ่งตามกลุ่มอุตสาหกรรมที่เน้นตลาดในประเทศ และกลุ่มอุตสาหกรรมที่เน้นตลาดต่างประเทศ ร้อยละ 75.9 และ 24.1 ตามลำดับ

ผลการสำรวจดัชนีความเชื่อมั่นภาคอุตสาหกรรมในเดือนกันยายน 2566 อยู่ที่ระดับ 90.0 ปรับตัวลดลง จาก 91.3 ในเดือนสิงหาคม ปรับตัวลงติดต่อกันเป็นเดือนที่สาม เมื่อพิจารณาองค์ประกอบของค่าดัชนี พบว่าปรับตัวลดลงเกือบทุกองค์ประกอบ ทั้งดัชนี คำสั่งซื้อโดยรวม ยอดขายโดยรวม ปริมาณการผลิต และผลประกอบการ ยกเว้นต้นทุนประกอบการที่ปรับตัวขึ้น

ความเชื่อมั่นภาคอุตสาหกรรมในเดือนกันยายน 2566 ที่ปรับตัวลดลงเป็นผลมาจากภาคการผลิตที่ชะลอตัวจากกำลังซื้อในประเทศอ่อนแอลงจากปัญหานี้ครีวเรือนและรายได้ภาคเกษตรที่ลดลง ขณะที่อุปสงค์จากประเทศคู่ค้าชะลอตัวตามภาวะเศรษฐกิจโลก โดยเฉพาะเศรษฐกิจจีนที่ชะลอตัวลงจากวิกฤตอสังหาริมทรัพย์ยังคงกดดันเศรษฐกิจในภูมิภาค ขณะที่การอ่อนค่าของเงินบาทเนื่องจากเงินทุนไหลออกจากประเทศในช่วงที่ผ่านมาจากความกังวลต่อการปรับขึ้นดอกเบี้ยของธนาคารกลางสหรัฐฯ (เฟด) ส่งผลให้ราคาวัตถุดิบนำเข้าเพิ่มสูงขึ้น ขณะที่การปรับขึ้นอัตราดอกเบี้ยนโยบายของธนาคารแห่งประเทศไทย (ธปท.) ส่งผลให้ผู้ประกอบการมีต้นทุนทางการเงินเพิ่มขึ้น นอกจากนี้สถานการณ์น้ำท่วมในหลายพื้นที่ยังเป็นอุปสรรคต่อการขนส่งสินค้ารวมถึงกระทบต่อวัตถุดิบสินค้าเกษตร แต่อย่างไรก็ตามในเดือนนี้ยังมีปัจจัยสนับสนุนจากมาตรการช่วยเหลือค่าครองชีพประชาชนโดยการปรับลดราคาน้ำมันดีเซล ไม่เกิน 30 บาท/ลิตร และปรับลดค่าไฟฟ้า จาก 4.45 เป็น 3.99 บาท/หน่วย ส่งผลให้ต้นทุนการผลิตภาคอุตสาหกรรมและค่าขนส่งลดลง สะท้อนจากดัชนี ต้นทุนประกอบการที่ปรับตัวเพิ่มขึ้นจากเดือนก่อนหน้า นอกจากนี้การฟื้นตัวต่อเนื่องของภาคการท่องเที่ยวยังส่งผลดีต่อการบริโภคในประเทศ

● ขณะที่ดัชนีคาดการณ์ 3 เดือนข้างหน้า อยู่ที่ระดับ 97.3 ปรับตัวลดลง จาก 99.5 ในเดือนสิงหาคม โดยมีปัจจัยเสี่ยงมาจาก ความกังวลต่อแนวโน้มราคาพลังงานที่ปรับตัวสูงขึ้นจากความต้องการในช่วงฤดูหนาว ขณะที่ปัญหาความขัดแย้งด้านภูมิรัฐศาสตร์ที่ยังยืดเยื้อส่งผลกระทบต่อราคาพลังงานและราคาสินค้าโภคภัณฑ์ รวมถึงมาตรการกระตุ้นเศรษฐกิจของภาครัฐที่ยังไม่มีความชัดเจน แต่อย่างไรก็ตามยังมีปัจจัยบวกจากมาตรการส่งเสริมการท่องเที่ยวอนุมัติวีซ่าฟรีชั่วคราวให้นักท่องเที่ยวจีนและคาซัคสถาน เป็นเวลา 5 เดือน ซึ่งคาดว่าช่วยกระตุ้นเศรษฐกิจในช่วงที่เหลือของปี 2566

● **ดัชนีความเชื่อมั่นฯ** จำแนกตามขนาดของอุตสาหกรรม ในเดือนกันยายน 2566 จากการสำรวจพบว่าดัชนีความเชื่อมั่นฯ ของอุตสาหกรรมขนาดกลาง และขนาดใหญ่ อยู่ที่ระดับ 97.0 และ 79.4 ปรับตัวลดลงจากระดับ 100.2 และ 81.1 ในเดือนสิงหาคม ขณะที่ดัชนีความเชื่อมั่นฯ ของอุตสาหกรรมขนาดย่อม อยู่ที่ระดับ 94.2 ปรับตัวเพิ่มขึ้น จากระดับ 93.1 ในเดือนสิงหาคม

● **ดัชนีความเชื่อมั่นคาดการณ์ 3 เดือนข้างหน้า** จำแนกตามรายขนาดของอุตสาหกรรม สำรวจพบว่าดัชนีความเชื่อมั่นคาดการณ์ฯ ของอุตสาหกรรมขนาดกลาง และขนาดใหญ่ อยู่ที่ระดับ 99.5 และ 87.9 ตามลำดับ ปรับตัวลดลงจากระดับ 104.0 และ 92.8 ในเดือนสิงหาคม ขณะที่ดัชนีความเชื่อมั่นคาดการณ์ฯ ของอุตสาหกรรมขนาดย่อม อยู่ที่ระดับ 105.2 ปรับตัวเพิ่มขึ้น จากระดับ 102.0 ในเดือนสิงหาคม

● **ดัชนีความเชื่อมั่นฯ** จำแนกตามรายภูมิภาคในเดือนกันยายน 2566 จากการสำรวจพบว่าดัชนีความเชื่อมั่นฯ ของภาคกลาง ภาคตะวันออกเฉียงเหนือ ภาคตะวันออก ที่ระดับ 92.1, 91.2, 80.2 ตามลำดับ ปรับตัวลดลง 95.5, 92.4, 82.5 จากระดับ ในเดือนสิงหาคม ขณะที่ดัชนีความเชื่อมั่นฯ ของภาคเหนือและภาคใต้ อยู่ที่ระดับ 97.4 และ 90.2 ปรับตัวเพิ่มขึ้น จากระดับ 95.3 และ 88.0 ในเดือนสิงหาคม

● **ดัชนีความเชื่อมั่นคาดการณ์ 3 เดือนข้างหน้า** จำแนกตามรายภูมิภาค จากการสำรวจพบว่าดัชนีความเชื่อมั่นฯ คาดการณ์ของภาคกลาง ภาคตะวันออกเฉียงเหนือ อยู่ที่ระดับ 104.3 และ 90.7 ตามลำดับ ปรับตัวลดลง จากระดับ 109.3 และ 95.6 ในเดือนสิงหาคม ขณะที่ดัชนีความเชื่อมั่นฯ ภาคเหนือ ภาคตะวันออก และภาคใต้ อยู่ที่ระดับ 90.6, 97.2 และ 89.9 ปรับตัวเพิ่มขึ้น จากระดับ 89.5, 96.7 และ 89.2 ในเดือนสิงหาคม

● **ดัชนีความเชื่อมั่นฯ** จำแนกตามตลาด ในเดือนกันยายน 2566 จากการสำรวจพบว่าค่าดัชนีความเชื่อมั่นฯ กลุ่มที่เน้นตลาดในประเทศอยู่ที่ระดับ 94.8 ปรับตัวลดลง จากระดับ 96.4 ในเดือนสิงหาคม ขณะที่ดัชนีความเชื่อมั่นฯ กลุ่มที่เน้นตลาดต่างประเทศ อยู่ที่ระดับ 74.9 ปรับตัวลดลง จากระดับ 75.4 ในเดือนสิงหาคม

● **ดัชนีความเชื่อมั่นฯ** คาดการณ์ 3 เดือนข้างหน้า ของกลุ่มที่เน้นตลาดในประเทศ อยู่ที่ระดับ 100.4 ปรับตัวลดลง จากระดับ 102.2 ในเดือนสิงหาคม ขณะที่ดัชนีความเชื่อมั่นฯ คาดการณ์ 3 เดือนข้างหน้า ของกลุ่มที่เน้นตลาดต่างประเทศ อยู่ที่ระดับ 87.6 ลดลงจากระดับ 91.1 ในเดือนสิงหาคม

ข้อเสนอแนะของผู้ประกอบการที่มีต่อภาครัฐประจำเดือนกันยายน 2566 ดังนี้ 1) เสนอให้ธนาคารแห่งประเทศไทย (ธปท.) และสถาบันการเงินทั้งรัฐและเอกชน ดูแลส่วนต่างอัตราดอกเบี้ยเงินฝากและอัตราดอกเบี้ยเงินกู้ให้ลดลงเพื่อไม่ให้เป็นการระงับของผู้ประกอบการ รวมถึงเร่งรัดการจัดตั้งธนาคารพาณิชย์ไร้สาขา (Virtual Bank) โดยเร็ว 2) เสนอให้สำนักงานมาตรฐานผลิตภัณฑ์อุตสาหกรรม (สมอ.) และกรมศุลกากร เข้มงวดในการตรวจจับสินค้านำเข้าที่ไม่ได้คุณภาพจากต่างประเทศ เพื่อความปลอดภัยของผู้บริโภคและปกป้องอุตสาหกรรมภายในประเทศ และ 3) ให้ภาครัฐสนับสนุนการรับซื้อไฟฟ้าส่วนเกินคืนในระบบ Net Metering และสนับสนุนให้มีการซื้อขายไฟฟ้าจาก Renewal Energy เพื่อรองรับการทำ Carbon Neutrality

ดัชนีความเชื่อมั่นภาคอุตสาหกรรม

Thai Industries Sentiment Index: TISI

ประจำเดือนกันยายน 2566

ดัชนีความเชื่อมั่นฯ (TISI) มีค่าอยู่ระหว่าง 0 - 200 ซึ่งสามารถแปลความหมายได้ดังนี้

- ค่าดัชนีอยู่ในระดับต่ำกว่า 100 แสดงว่า ผู้ประกอบการภาคอุตสาหกรรมมีความเชื่อมั่นว่าภาวะการดำเนินงานนั้นๆ จะมีสภาพแย่ลง หรืออยู่ในระดับที่ไม่ดี
- ค่าดัชนีอยู่ในระดับ 100 แสดงว่า ผู้ประกอบการภาคอุตสาหกรรมมีความเชื่อมั่นว่าภาวะการดำเนินงานนั้นๆ จะไม่มีการเปลี่ยนแปลง หรืออยู่ในสภาพทรงตัวในระดับเดิม
- ค่าดัชนีอยู่ในระดับสูงกว่า 100 แสดงว่า ผู้ประกอบการภาคอุตสาหกรรมมีความเชื่อมั่นว่าภาวะการดำเนินงานนั้นๆ จะมีสภาพดีขึ้น หรืออยู่ในระดับที่ดี

ดัชนีความเชื่อมั่นฯเดือนกันยายน 2566

● สภาอุตสาหกรรมแห่งประเทศไทย ได้ดำเนินการสำรวจความเชื่อมั่นผู้ประกอบการประจำเดือนกันยายน 2566 จำนวน 1,324 ราย ครอบคลุม 45 กลุ่มอุตสาหกรรมของสภาอุตสาหกรรมแห่งประเทศไทย แยกเป็นกลุ่มอุตสาหกรรมขนาดย่อม อุตสาหกรรมขนาดกลาง และอุตสาหกรรมขนาดใหญ่ ร้อยละ 31.9, 33.2 และ 34.9 ของกลุ่มตัวอย่างทั้งหมด ตามลำดับ แบ่งเป็นกลุ่มอุตสาหกรรมในภาคกลาง ภาคเหนือ ภาคตะวันออกเฉียงเหนือ ภาคตะวันออก และภาคใต้ ร้อยละ 39.0, 14.5, 13.4, 21.4 และ 11.7 ตามลำดับ และแบ่งตามกลุ่มอุตสาหกรรมที่เน้นตลาดในประเทศ และกลุ่มอุตสาหกรรมที่เน้นตลาดต่างประเทศ ร้อยละ 75.9 และ 24.1 ตามลำดับ

ผลการสำรวจดัชนีความเชื่อมั่นภาคอุตสาหกรรมในเดือนกันยายน 2566 อยู่ที่ระดับ 90.0 ปรับตัวลดลง จาก 91.3 ในเดือนสิงหาคม ปรับตัวลงติดต่อกันเป็นเดือนที่สาม เมื่อพิจารณาองค์ประกอบของค่าดัชนีฯ พบว่าปรับตัวลดลงเกือบทุกองค์ประกอบ ทั้งดัชนีฯ คำสั่งซื้อโดยรวม ยอดขายโดยรวม ปริมาณการผลิต และผลประกอบการ ยกเว้นต้นทุนประกอบการที่ปรับตัวดีขึ้น

ความเชื่อมั่นภาคอุตสาหกรรมในเดือนกันยายน 2566 ที่ปรับตัวลดลงเป็นผลมาจากภาคการผลิตที่ชะลอตัวจากกำลังซื้อในประเทศอ่อนแอลงจากปัญหาหนี้ครัวเรือนและรายได้ภาคเกษตรที่ลดลง ขณะที่อุปสงค์จากประเทศคู่ค้าชะลอตัวตามภาวะเศรษฐกิจโลก โดยเฉพาะเศรษฐกิจจีนที่ชะลอตัวลงจากวิกฤตอสังหาริมทรัพย์ยังคงกดดันเศรษฐกิจในภูมิภาค ขณะที่การอ่อนค่าของเงินบาทเนื่องจากเงินทุนไหลออกจากประเทศในช่วงที่ผ่านมาจากความกังวลต่อการปรับขึ้นดอกเบี้ยของธนาคารกลางสหรัฐฯ (เฟด) ส่งผลให้ราคาวัตถุดิบนำเข้าเพิ่มสูงขึ้น ขณะที่การปรับขึ้นอัตราดอกเบี้ยนโยบายของธนาคารแห่งประเทศไทย (ธปท.) ส่งผลให้ผู้ประกอบการมีต้นทุนทางการเงินเพิ่มขึ้น นอกจากนี้สถานการณ์น้ำท่วมในหลายพื้นที่ยังเป็นอุปสรรคต่อการขนส่งสินค้ารวมถึงกระทบต่อวัตถุดิบสินค้าเกษตร แต่อย่างไรก็ตามในเดือนนี้ยังมีปัจจัยสนับสนุนจากมาตรการช่วยเหลือค่าครองชีพประชาชนโดยการปรับลดราคาน้ำมันดีเซล ไม่เกิน 30 บาท/ลิตร และปรับลดค่าไฟฟ้า จาก 4.45 เป็น 3.99 บาท/หน่วย ส่งผลให้ต้นทุนการผลิตภาคอุตสาหกรรมและค่าขนส่งลดลง สะท้อนจากดัชนีฯ ต้นทุนประกอบการที่ปรับตัวเพิ่มขึ้นจากเดือนก่อนหน้า นอกจากนี้การฟื้นตัวต่อเนื่องของภาคการท่องเที่ยวยังส่งผลดีต่อการบริโภคในประเทศ

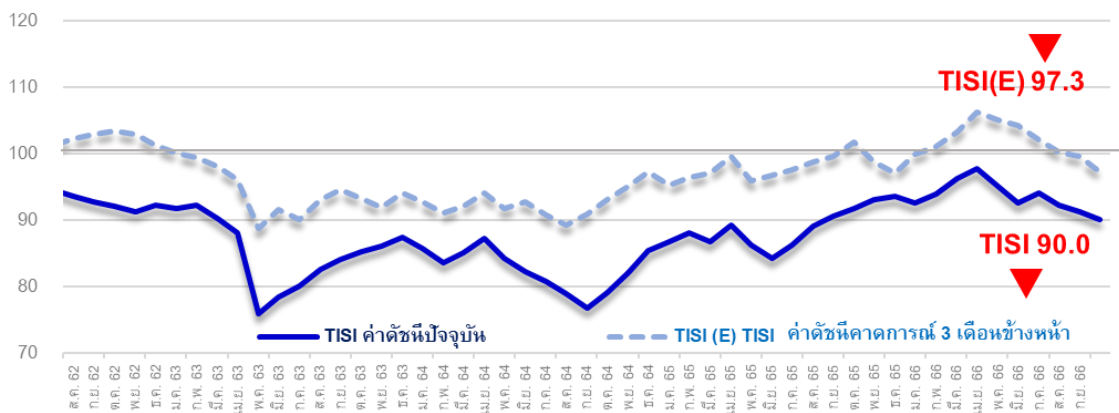
● ขณะที่ดัชนีคาดการณ์ 3 เดือนข้างหน้า อยู่ที่ระดับ 97.3 ปรับตัวลดลง จาก 99.5 ในเดือนสิงหาคม โดยมีปัจจัยเสี่ยงมาจากความกังวลต่อแนวโน้มราคาพลังงานที่ปรับตัวสูงขึ้นจากความต้องการในช่วงฤดูหนาว ขณะที่ปัญหาความขัดแย้งด้านภูมิรัฐศาสตร์ที่ยังยืดเยื้อส่งผลกระทบต่อราคาพลังงานและราคาสินค้าโภคภัณฑ์ รวมถึงมาตรการกระตุ้นเศรษฐกิจของภาครัฐที่ยังไม่มีความชัดเจนแต่อย่างไรก็ยังมีปัจจัยบวกจากมาตรการส่งเสริมการท่องเที่ยวของภาครัฐให้แก่นักท่องเที่ยวจีนและคาซัคสถาน เป็นเวลา 5 เดือน ซึ่งคาดว่าช่วยกระตุ้นเศรษฐกิจในช่วงที่เหลือของปี 2566

ตารางที่ 1 ดัชนีความเชื่อมั่นภาคอุตสาหกรรมปัจจุบัน และดัชนีคาดการณ์ 3 เดือนข้างหน้า ระหว่างเดือนกันยายน 2565 - เดือนกันยายน 2566

ปี	2565				2566								
	ก.ย.	ต.ค.	พ.ย.	ธ.ค.	ม.ค.	ก.พ.	มี.ค.	เม.ย.	พ.ค.	มิ.ย.	ก.ค.	ส.ค.	ก.ย.
TISI	91.8	93.1	93.5	92.6	93.9	96.2	97.8	95.0	92.5	94.1	92.3	91.3	90.0
TISI(E)	101.8	98.8	97.0	99.9	101.1	103.2	106.3	105.0	104.3	102.1	100.2	99.5	97.3

หมายเหตุ : TISI (E) หมายถึงดัชนีความเชื่อมั่นคาดการณ์ใน 3 เดือนข้างหน้า

ภาพที่ 1 กราฟแสดงการเปรียบเทียบระหว่างดัชนีความเชื่อมั่นปัจจุบัน (TISI) และดัชนีความเชื่อมั่นคาดการณ์ ใน 3 เดือนข้างหน้า (TISI(E)) ตั้งแต่เดือนมกราคม 2562 - กันยายน 2566



ที่มา: ฝ่ายเศรษฐกิจและงานวิชาการ สภาอุตสาหกรรมแห่งประเทศไทย

ดัชนีความเชื่อมั่นภาคอุตสาหกรรม เดือนกันยายน 2566

ค่าดัชนีความเชื่อมั่นฯ ในเดือนกันยายน 2566 อยู่ที่ระดับ 90.0 ปรับตัวลดลงจากระดับ 91.3 ในเดือนสิงหาคม ทั้งนี้ค่าดัชนีความเชื่อมั่นฯ ที่ลดลง เกิดจากองค์ประกอบ ยอดขายโดยรวม คำสั่งซื้อโดยรวม ปริมาณการผลิต และผลประกอบการ โดยรายละเอียดดังนี้ (ตารางที่ 2)

ยอดคำสั่งซื้อโดยรวม ดัชนีความเชื่อมั่นฯอยู่ที่ 94.1 ลดลงจากระดับ 96.4 ในเดือนสิงหาคม 2566 ค่าดัชนีฯ ที่ลดลง เกิดจากองค์ประกอบยอดคำสั่งซื้อในประเทศ ซึ่งอยู่ที่ระดับ 93.9 ลดลงจากระดับ 96.7 ในเดือนสิงหาคม 2566 ขณะที่ยอดคำสั่งซื้อจากต่างประเทศ อยู่ที่ระดับ 82.0 ลดลงจาก 84.6 ในเดือนสิงหาคม 2566

ยอดขายโดยรวม ดัชนีความเชื่อมั่นฯอยู่ที่ระดับ 95.5 ลดลงจากระดับ 96.4 ในเดือนสิงหาคม 2566 ค่าดัชนีฯ ที่ลดลง เกิดจากองค์ประกอบยอดขายในประเทศซึ่งอยู่ที่ 93.5 ลดลงจากระดับ 95.3 ในเดือนสิงหาคม 2566 ขณะที่ยอดขายต่างประเทศ อยู่ที่ระดับ 83.1 ลดลงจากระดับ 85.0 ในเดือนสิงหาคม 2566

ปริมาณการผลิต ดัชนีความเชื่อมั่นฯอยู่ที่ระดับ 92.2 ลดลงจากระดับ 94.1 ในเดือนสิงหาคม 2566

ต้นทุนการประกอบการ (ผูกผัน) ดัชนีความเชื่อมั่นฯ อยู่ที่ระดับ 65.2 เพิ่มขึ้นจากระดับ 61.3 ในเดือนสิงหาคม 2566

ผลประกอบการ ดัชนีความเชื่อมั่นฯอยู่ที่ระดับ 90.3 ลดลง จากระดับ 93.6 ในเดือนสิงหาคม 2566

ดัชนีความเชื่อมั่นภาคอุตสาหกรรม คาดการณ์ 3 เดือนข้างหน้า

ดัชนีความเชื่อมั่นฯคาดการณ์ 3 เดือนข้างหน้าอยู่ที่ระดับ 97.3 ปรับตัวลดลง จากระดับ 99.5 ในเดือนสิงหาคม 2566 ทั้งนี้ค่าดัชนีความเชื่อมั่นฯ คาดการณ์ที่ลดลง เกิดจากองค์ประกอบ ยอดคำสั่งซื้อโดยรวม ยอดขายโดยรวม ปริมาณการผลิต และผลประกอบการ โดยมีรายละเอียดดังนี้

ยอดคำสั่งซื้อโดยรวม (คาดการณ์) ดัชนีความเชื่อมั่นฯ อยู่ที่ระดับ 106.1 ลดลง จากระดับ 110.2 ในเดือนสิงหาคม 2566 ค่าดัชนีฯที่ลดลง เกิดจากองค์ประกอบดัชนียอดคำสั่งซื้อในประเทศ อยู่ที่ระดับ 109.8 ลดลง จากระดับ 110.5 ในเดือนสิงหาคม 2566 ขณะที่ดัชนียอดคำสั่งซื้อต่างประเทศ ซึ่งอยู่ที่ระดับ 94.1 ลดลง จากระดับ 100.0 ในเดือนสิงหาคม 2566

ยอดขายโดยรวม (คาดการณ์) ดัชนีความเชื่อมั่นฯอยู่ที่ระดับ 107.9 ลดลง จากระดับ 108.8 ในเดือนสิงหาคม 2566 ค่าดัชนีความเชื่อมั่นฯ ที่ลดลง เกิดจากองค์ประกอบดัชนียอดขายในประเทศอยู่ที่ระดับ 109.1 ลดลง จากระดับ 110.5 ในเดือนสิงหาคม 2566 ขณะที่ดัชนียอดขายในต่างประเทศอยู่ที่ระดับ 94.2 ลดลงจากระดับ 99.8 ในเดือนสิงหาคม 2566

ปริมาณการผลิต (คาดการณ์) ดัชนีความเชื่อมั่นขยับอยู่ที่ระดับ 104.8 ลดลง จากระดับ 109.1 ในเดือนสิงหาคม จากยอดคำสั่งซื้อโดยรวม (คาดการณ์) และยอดขายโดยรวม (คาดการณ์) ที่ลดลง

ต้นทุนการประกอบการ (คาดการณ์) ดัชนีความเชื่อมั่นขยับอยู่ที่ระดับ 67.7 เพิ่มขึ้นจากระดับ 65.2 ในเดือนสิงหาคม 2566

ผลประกอบการ (คาดการณ์) ดัชนีความเชื่อมั่นขยับอยู่ที่ระดับ 100.1 ลดลง จากระดับ 104.3 ในเดือนสิงหาคม 2566

ตารางที่ 2 ดัชนีความเชื่อมั่นภาคอุตสาหกรรมในแต่ละองค์ประกอบเดือนสิงหาคมเทียบกับเดือนกันยายน 2566

ดัชนี	ดัชนีปัจจุบัน		ดัชนีคาดการณ์ 3 เดือนข้างหน้า	
	ส.ค.-66	ก.ย.-66	ส.ค.-66	ก.ย.-66
1. ยอดคำสั่งซื้อโดยรวม	96.4	94.1	110.2	106.1
1.1 ยอดคำสั่งซื้อในประเทศ	96.7	93.9	110.5	109.8
1.2 ยอดคำสั่งซื้อจากต่างประเทศ	84.6	82.0	100.0	94.1
2. ยอดขายโดยรวม	96.4	95.5	108.8	107.9
2.1 ยอดขายในประเทศ	95.3	93.5	110.5	109.1
2.2 ยอดขายในต่างประเทศ	85.0	83.1	99.8	94.2
3. ปริมาณการผลิต	94.1	92.2	109.1	104.8
4. ต้นทุนการประกอบการ (ผูกผัน)	61.3	65.2	65.2	67.7
5. ผลประกอบการ	93.6	90.3	104.3	100.1

ที่มา: คำนวณโดยสภาอุตสาหกรรมแห่งประเทศไทย

ดัชนีความเชื่อมั่นภาคอุตสาหกรรม จำแนกตามกลุ่มอุตสาหกรรม

ดัชนีความเชื่อมั่นฯ จำแนกตามกลุ่มอุตสาหกรรมซึ่งแบ่งเป็น 45 กลุ่มอุตสาหกรรม (ตามรูปแบบการจัดกลุ่มอุตสาหกรรมของสภาอุตสาหกรรมแห่งประเทศไทย) พบว่าในเดือนกันยายน 2566 ค่าดัชนีความเชื่อมั่นฯ รายกลุ่มอุตสาหกรรมมีการเปลี่ยนแปลงดังนี้

- อุตสาหกรรมที่มีค่าดัชนีความเชื่อมั่นฯ **เพิ่มขึ้น** และมีค่าดัชนีฯ **มากกว่า 100** มีจำนวน **4** อุตสาหกรรม ได้แก่ อาหารและเครื่องดื่ม, การพิมพ์และบรรจุภัณฑ์, อลูมิเนียม, เครื่องสำอาง
- อุตสาหกรรมที่มีค่าดัชนีความเชื่อมั่นฯ **เพิ่มขึ้น** แต่มีค่าดัชนีฯ **ต่ำกว่า 100** มีจำนวน **15** อุตสาหกรรม ได้แก่ อัญมณีและเครื่องประดับ, แก้วและกระจก, โรงเลื่อยและโรงอบไม้, ไม้อัด ไม้บางและวัสดุแผ่น, เฟอร์นิเจอร์, เครื่องจักรกลและโลหะการ, เครื่องจักรกลการเกษตร, ต่อเรือ ซ่อมเรือและก่อสร้างงานเหล็ก, สมุนไพร, น้ำมันปาล์ม, ผลิตภัณฑ์เสริมอาหาร, ก๊าซ, พลังงานหมุนเวียน, เยื่อและกระดาษ, หัตถกรรมสร้างสรรค์
- อุตสาหกรรมที่มีค่าดัชนีความเชื่อมั่นฯ **ลดลง** แต่มีค่าดัชนีฯ **มากกว่า 100** มีจำนวน **8** อุตสาหกรรม ได้แก่ ยานยนต์, ชิ้นส่วนและอะไหล่ยานยนต์, เครื่องปรับอากาศและเครื่องทำความเย็น, ยา, โรงกลั่นน้ำมันปิโตรเลียม, ผู้ผลิตไฟฟ้า, ดิจิทัล, ผู้ผลิตเครื่องมือแพทย์
- อุตสาหกรรมที่มีค่าดัชนีความเชื่อมั่นฯ **ลดลง** แต่มีค่าดัชนีฯ **ต่ำกว่า 100** มีจำนวน **18** อุตสาหกรรม ได้แก่ สิ่งทอ, เครื่องนุ่งห่ม, หนังสือและผลิตภัณฑ์หนังสือ, รองเท้า, อัญมณีและเครื่องประดับ, เหล็ก, ปูนซีเมนต์, หลักรถและอุปกรณ์, แกรนิตและหินอ่อน, เซรามิก, หล่อโลหะ, ไฟฟ้าอิเล็กทรอนิกส์และโทรคมนาคม, น้ำตาล, ปิโตรเคมี, ผลิตภัณฑ์ยาง, พลาสติก, การจัดการเพื่อสิ่งแวดล้อม, เทคโนโลยีชีวภาพ

ตารางที่ 3 การเปลี่ยนแปลงดัชนีความเชื่อมั่นฯจำแนกตามกลุ่มอุตสาหกรรมเดือนกันยายน 2566

	TISI ↓	TISI ↑
TISI > 100	<p>ยานยนต์, ชิ้นส่วนและอะไหล่ยานยนต์, เครื่องปรับอากาศและเครื่องทำความเย็น, ยา, โรงกลั่นน้ำมันปิโตรเลียม, ผู้ผลิตไฟฟ้า, ดิจิทัล, ผู้ผลิตเครื่องมือแพทย์</p> <p>(สิงหาคม = 8 กลุ่ม) (กันยายน = 8 กลุ่ม)</p>	<p>อาหารและเครื่องดื่ม, การพิมพ์และบรรจุภัณฑ์, อลูมิเนียม, เครื่องสำอาง</p> <p>(สิงหาคม = 6 กลุ่ม) (กันยายน = 4 กลุ่ม)</p>
TISI < 100	<p>สิ่งทอ, เครื่องนุ่งห่ม, หนังสือและผลิตภัณฑ์หนังสือ, รองเท้า, อัญมณีและเครื่องประดับ, เหล็ก, ปูนซีเมนต์, หลักรถและอุปกรณ์, แกรนิตและหินอ่อน, เซรามิก, หล่อโลหะ, ไฟฟ้าอิเล็กทรอนิกส์และโทรคมนาคม, น้ำตาล, ปิโตรเคมี, ผลิตภัณฑ์ยาง, พลาสติก, การจัดการเพื่อสิ่งแวดล้อม, เทคโนโลยีชีวภาพ</p> <p>(สิงหาคม = 20 กลุ่ม) (กันยายน = 18 กลุ่ม)</p>	<p>อัญมณีและเครื่องประดับ, แก้วและกระจก, โรงเลื่อยและโรงอบไม้, ไม้อัด ไม้บางและวัสดุแผ่น, เฟอร์นิเจอร์, เครื่องจักรกลและโลหะการ, เครื่องจักรกลการเกษตร, ต่อเรือซ่อมเรือและก่อสร้างงานเหล็ก, สมุนไพร, น้ำมันปาล์ม, ผลิตภัณฑ์เสริมอาหาร, ก๊าซ, พลังงานหมุนเวียน, เยื่อและกระดาษ, หัตถกรรมสร้างสรรค์</p> <p>(สิงหาคม = 11 กลุ่ม) (กันยายน = 15 กลุ่ม)</p>

ตารางที่ 4 ดัชนีความเชื่อมั่นภาคอุตสาหกรรม จำแนกตามรายอุตสาหกรรม

อุตสาหกรรม	2565				2566								
	ก.ย.	ต.ค.	พ.ย.	ธ.ค.	ม.ค.	ก.พ.	มี.ค.	เม.ย.	พ.ค.	มิ.ย.	ก.ค.	ส.ค.	ก.ย.
กลุ่ม 1 อุตสาหกรรมแฟชั่น - เพิ่มขึ้น 1 กลุ่ม ลดลง 4 กลุ่ม													
สิ่งทอ	72.1	77.6	80.7	77.6	74.1	72.9	71.7	67.0	63.3	61.4	57.2	58.6	55.9
เครื่องนุ่งห่ม	80.0	83.3	82.0	83.6	82.4	81.4	80.0	76.9	73.6	72.2	67.8	69.6	65.4
หนังและผลิตภัณฑ์หนัง	56.8	61.7	60.0	63.1	67.1	71.8	76.0	72.7	70.6	69.3	65.7	68.8	65.7
รองเท้า	64.4	66.7	71.4	73.3	75.0	80.0	82.0	77.8	73.3	70.0	72.5	75.6	72.7
อัญมณีและเครื่องประดับ	58.9	64.4	63.5	61.2	60.0	59.0	57.9	58.8	55.0	51.3	48.6	43.6	47.5
กลุ่ม 2 อุตสาหกรรมก่อสร้างและเครื่องใช้ในบ้าน - เพิ่มขึ้น 4 กลุ่ม ลดลง 5 กลุ่ม													
เหล็ก	61.8	60.9	60.0	58.2	55.9	55.2	60.0	56.3	54.0	57.7	60.7	56.4	53.2
ปูนซีเมนต์	87.2	85.7	89.2	86.7	90.4	95.2	97.1	92.6	93.1	96.2	98.3	93.6	89.6
หลังคาและอุปกรณ์	44.0	43.0	46.3	44.4	48.0	52.4	57.1	53.3	50.0	53.3	57.1	53.8	49.5
แกรนิตและหินอ่อน	38.7	33.6	38.4	35.5	40.0	43.3	47.8	44.7	41.1	45.0	47.1	45.6	45.0
แก้วและกระจก	78.0	82.6	87.4	86.2	89.4	93.3	96.0	96.9	92.9	95.7	92.5	96.9	98.6
เซรามิก	54.5	53.8	52.6	50.4	52.2	55.2	59.1	57.0	53.0	56.4	53.3	50.8	48.5
โรงเลื่อย โรงอบไม้	51.8	56.2	54.7	53.9	58.0	62.9	66.0	66.7	69.0	65.7	61.7	57.0	58.3
ไม้อัด ไม้บางและวัสดุแผ่น	45.5	51.1	49.5	46.3	50.0	53.8	57.9	59.0	54.3	57.9	61.1	58.2	58.8
เฟอร์นิเจอร์	59.3	62.9	61.5	64.3	69.0	72.6	71.5	67.2	63.2	66.7	71.4	66.7	67.4
กลุ่ม 3 อุตสาหกรรมยานยนต์และเครื่องจักรกล - เพิ่มขึ้น 3 กลุ่ม ลดลง 3 กลุ่ม													
ยานยนต์	126.7	130.0	134.3	134.8	137.5	141.3	143.2	138.9	140.0	135.7	140.0	144.3	142.5
ชิ้นส่วนและอะไหล่ยานยนต์	114.7	118.3	121.7	123.6	125.5	126.6	131.3	126.4	127.3	124.1	125.5	126.2	121.9
เครื่องจักรกลและโลหะการ	60.0	62.0	60.9	59.3	58.0	56.9	61.3	64.0	60.0	62.9	58.9	55.6	57.1
เครื่องจักรกลการเกษตร	50.0	49.2	53.3	55.5	53.6	51.3	56.0	52.7	54.5	52.7	50.0	53.7	54.4
ต่อเรือซ่อมเรือและก่อสร้างงานเหล็ก	61.3	63.3	64.0	60.0	64.6	83.5	72.5	75.0	71.4	68.0	72.7	77.1	80.0
หล่อโลหะ	76.7	80.2	84.1	81.9	84.3	89.2	92.3	87.3	83.4	85.9	86.9	88.4	83.9
กลุ่ม 4 อุตสาหกรรมเครื่องใช้ไฟฟ้าและอิเล็กทรอนิกส์ - ลดลง 2 กลุ่ม													
ไฟฟ้าอิเล็กทรอนิกส์และโทรคมนาคม	93.8	90.2	89.7	85.9	85.1	83.5	82.9	79.7	80.3	82.8	80.3	76.7	72.7
เครื่องปรับอากาศและทำความเย็น	116.6	118.9	115.7	116.7	115.7	115.0	119.3	115.2	117.3	119.2	115.6	113.0	108.0

ตารางที่ 4 ดัชนีความเชื่อมั่นภาคอุตสาหกรรม จำแนกตามรายอุตสาหกรรม (ต่อ)

อุตสาหกรรม	2565				2566									
	ก.ย.	ต.ค.	พ.ย.	ธ.ค.	ม.ค.	ก.พ.	มี.ค.	เม.ย.	พ.ค.	มิ.ย.	ก.ค.	ส.ค.	ก.ย.	
กลุ่ม 5 อุตสาหกรรมอาหารและยา – เพิ่มขึ้น 4 กลุ่ม ลดลง 2 กลุ่ม														
อาหารและเครื่องดื่ม	111.4	113.9	118.0	119.3	119.8	124.2	128.6	129.3	124.5	126.0	126.8	127.3	127.8	
น้ำตาล	76.8	75.6	76.4	78.7	76.7	85.9	90.0	85.0	83.6	86.7	83.3	81.4	78.3	
ยา	147.9	148.7	150.5	148.7	144.0	141.3	140.6	136.2	137.4	141.2	142.1	137.6	133.8	
สมุนไพร	74.7	81.2	84.3	81.5	80.1	78.4	77.6	73.1	74.9	79.5	81.8	77.3	78.7	
น้ำมันปาล์ม	73.3	75.9	80.0	82.7	87.1	91.7	96.0	97.6	94.5	91.6	86.7	82.9	84.6	
ผลิตภัณฑ์เสริมอาหาร	58.7	61.1	64.9	65.5	65.0	63.3	62.8	58.8	54.2	58.1	59.4	61.2	62.7	
กลุ่ม 6 อุตสาหกรรมพลังงาน - เพิ่มขึ้น 2 กลุ่ม ลดลง 3 กลุ่ม														
โรงกลั่นน้ำมันปิโตรเลียม	190.0	190.0	190.0	180.0	180.0	170.0	180.0	190.0	180.0	150.0	130.0	150.0	120.0	
ก๊าซ	81.4	84.4	88.3	85.3	88.3	92.9	96.7	95.0	92.0	87.1	83.6	80.0	82.0	
ผู้ผลิตไฟฟ้า	157.5	156.0	160.0	155.0	157.5	161.5	162.5	167.5	170.0	172.5	167.5	162.9	160.0	
พลังงานหมุนเวียน	87.6	91.2	95.9	94.3	97.4	101.9	103.8	107.6	104.7	102.4	101.4	97.9	99.4	
กลุ่ม 7 อุตสาหกรรมสับสวชน – เพิ่มขึ้น 5 กลุ่ม ลดลง 8 กลุ่ม														
ปิโตรเคมี	103.6	102.2	100.0	98.3	102.1	106.7	104.0	101.2	96.4	97.9	95.0	91.4	87.6	
เคมี	86.2	91.6	93.6	89.8	92.8	96.9	101.6	97.4	92.5	90.2	86.2	90.0	86.0	
ผลิตภัณฑ์ยาง	127.7	125.8	124.6	121.0	117.1	115.6	115.1	111.5	112.4	108.0	104.4	100.0	96.3	
พลาสติก	120.3	115.3	118.0	115.2	111.9	110.6	109.9	105.8	101.6	103.2	98.9	100.0	95.7	
เยื่อและกระดาษ	105.8	108.5	106.0	103.6	98.0	100.9	105.2	101.1	96.8	95.7	91.3	88.2	90.8	
การพิมพ์และบรรจุภัณฑ์	111.1	115.1	112.7	109.5	108.9	112.9	117.0	112.2	113.9	112.0	109.3	105.0	107.0	
อลูมิเนียม	118.8	116.0	120.0	116.3	118.5	122.0	126.0	121.7	117.3	120.4	116.4	120.0	121.0	
หัตถกรรมสร้างสรรค์	49.5	52.4	56.0	60.0	62.4	66.7	70.9	73.0	73.8	76.1	78.9	74.1	74.7	
การจัดการเพื่อสิ่งแวดล้อม	73.8	77.8	81.3	78.9	82.4	85.0	88.3	84.2	86.0	90.4	91.1	86.7	82.3	
ดิจิทัล	97.1	99.9	104.2	105.7	109.5	112.7	117.1	118.9	120.8	123.5	124.8	120.0	116.0	
เทคโนโลยีชีวภาพ	47.3	50.4	53.9	50.0	51.3	55.6	59.0	60.0	55.3	58.8	61.4	63.0	59.0	
เครื่องสำอาง	98.4	99.8	103.3	105.0	108.2	112.7	116.9	112.0	113.3	115.2	117.6	113.0	115.0	
ผู้ผลิตเครื่องมือแพทย์	138.7	140.0	139.4	137.0	132.1	130.4	129.6	130.7	131.4	132.9	133.9	129.0	125.5	

ดัชนีความเชื่อมั่นภาคอุตสาหกรรม จำแนกตามขนาดอุตสาหกรรม

ดัชนีความเชื่อมั่นฯ จำแนกตามขนาดของกิจการ ประกอบด้วย

- 1) อุตสาหกรรมขนาดย่อม มีรายได้ไม่เกิน 100 ล้านบาท
- 2) อุตสาหกรรมขนาดกลาง มีรายได้มากกว่า 100 แต่ไม่เกิน 500 ล้านบาท
- 3) อุตสาหกรรมขนาดใหญ่ มีรายได้เกิน 500 ล้านบาท

ดัชนีความเชื่อมั่นฯ จำแนกตามขนาดของกิจการในเดือนกันยายน 2566 จากการสำรวจพบว่า ดัชนีความเชื่อมั่นฯ อุตสาหกรรมขนาดกลาง และอุตสาหกรรมขนาดใหญ่ ปรับตัวลดลงจากเดือนสิงหาคม 2566 ขณะที่อุตสาหกรรมขนาดย่อม ปรับตัวเพิ่มขึ้นจากเดือนสิงหาคม โดยมีรายละเอียดดังนี้ (ตารางที่ 5 และภาพที่ 2)

อุตสาหกรรมขนาดย่อม ดัชนีความเชื่อมั่นฯ ในเดือนกันยายน 2566 อยู่ที่ระดับ 94.2 ปรับตัวเพิ่มขึ้น จากระดับ 93.1 ในเดือนสิงหาคม อุตสาหกรรมขนาดย่อมที่มีความเชื่อมั่นลดลง ได้แก่ อุตสาหกรรมเซรามิก, อุตสาหกรรมแกรนิตและหินอ่อน, อุตสาหกรรมสิ่งทอ, อุตสาหกรรมหล่อโลหะ เป็นต้น

ปัจจัยบวก

- การบริโภคในประเทศขยายตัวขึ้นโดยเฉพาะในจังหวัดท่องเที่ยว
- มาตรการลดค่าใช้จ่ายประชาชนโดยการปรับลดค่าไฟฟ้าลงจาก 4.45 เป็น 3.99 บาท/หน่วย และปรับลดราคาน้ำมันดีเซลไม่เกิน 30 บาท/ลิตร
- มาตรการกระตุ้นการท่องเที่ยวการอนุมัติวีซ่าฟรีชั่วคราวให้นักท่องเที่ยวจีนและคาซัคสถาน เป็นเวลา 5 เดือน ส่งผลดีต่อการบริโภคและการใช้จ่ายในประเทศ

ปัจจัยลบ

- กำลังซื้อในประเทศอ่อนแอลง จากปัญหาหนี้ครัวเรือนและรายได้ภาคเกษตรที่ลดลง
- การปรับขึ้นอัตราดอกเบี้ยเงินกู้ ส่งผลให้ผู้ประกอบการ SMEs มีต้นทุนทางการเงินและภาระหนี้เพิ่มขึ้น
- สถานการณ์น้ำท่วมในหลายพื้นที่ ส่งผลกระทบต่อ การขนส่งสินค้า

ขณะที่ดัชนีความเชื่อมั่นฯ คาดการณ์ 3 เดือนข้างหน้าอยู่ที่ระดับ 105.2 ปรับตัวเพิ่มขึ้น จากระดับ 102.0 ในเดือนสิงหาคม

อุตสาหกรรมขนาดกลาง ดัชนีความเชื่อมั่นฯ ในเดือนกันยายน 2566 อยู่ที่ระดับ 97.0 ลดลงจากระดับ 100.2 ในเดือนสิงหาคม อุตสาหกรรมขนาดกลางที่มีความเชื่อมั่นลดลง ได้แก่ อุตสาหกรรมน้ำตาล, อุตสาหกรรมเครื่องนุ่งห่ม, อุตสาหกรรมรองเท้า, อุตสาหกรรมหนังและผลิตภัณฑ์หนัง เป็นต้น

ปัจจัยลบ

- อุปสงค์ในประเทศและต่างประเทศชะลอลง ส่งผลให้ภาคการผลิตชะลอลง
- อัตราดอกเบี้ยเงินกู้ที่อยู่ในทิศทางขาขึ้น ส่งผลให้ SMEs มีต้นทุนทางการเงินสูงขึ้น
- ภาคการก่อสร้าง ชะลอลงเนื่องจากเป็นช่วงฤดูฝน
- สถานการณ์น้ำท่วมในหลายพื้นที่ ส่งผลกระทบต่อการขนส่งสินค้า

ปัจจัยบวก

- การบริโภคในประเทศขยายตัวขึ้นโดยเฉพาะในจังหวัดท่องเที่ยว
- ต้นทุนการผลิตปรับตัวลดลงจากมาตรการภาครัฐปรับลดค่าไฟฟ้าและราคาน้ำมัน

ขณะที่ดัชนีความเชื่อมั่นฯ คาดการณ์ 3 เดือนข้างหน้าอยู่ที่ระดับ 99.5 ปรับตัวลดลงจากระดับ 104.0 ในเดือนสิงหาคม

อุตสาหกรรมขนาดใหญ่ ดัชนีความเชื่อมั่นฯในเดือนกันยายน 2566 อยู่ที่ระดับ 79.4 ปรับตัวลดลงจากระดับ 81.1 ในเดือนกันยายน อุตสาหกรรมขนาดใหญ่ที่มีความเชื่อมั่นลดลง ได้แก่ อุตสาหกรรมปิโตรเคมี, อุตสาหกรรมผลิตภัณฑ์ยาง, อุตสาหกรรมไฟฟ้าอิเล็กทรอนิกส์และโทรคมนาคม, อุตสาหกรรมเครื่องปรับอากาศและทำความเย็น เป็นต้น

ปัจจัยลบ

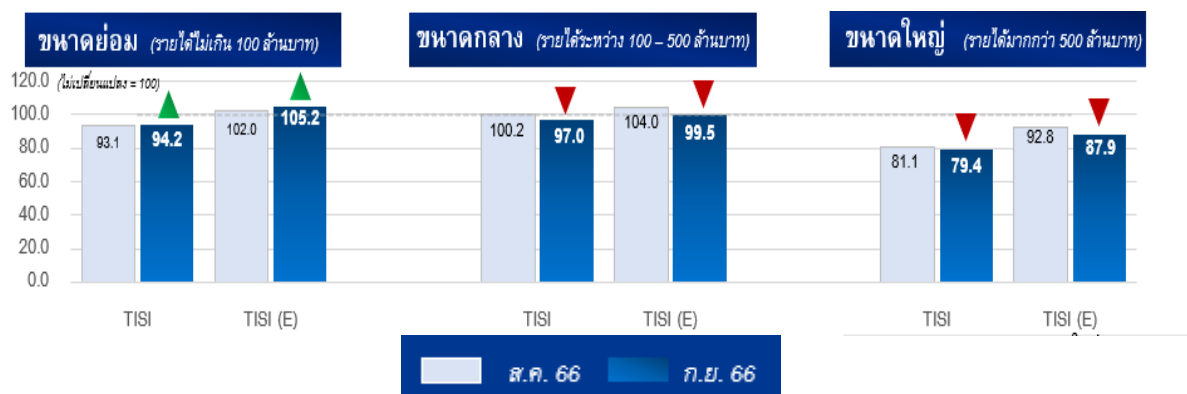
- ภาคการผลิตชะลอลง เนื่องจากอุปสงค์ในประเทศและต่างประเทศอ่อนแอ
- ภาคการก่อสร้าง ชะลอลงเนื่องจากเป็นช่วงฤดูฝน
- การอ่อนค่าของเงินบาทส่งผลให้ราคาวัตถุดิบนำเข้าเพิ่มขึ้น

ปัจจัยบวก

- ต้นทุนการผลิตปรับตัวลดลงจากมาตรการภาครัฐปรับลดค่าไฟฟ้าและราคาน้ำมัน

ขณะที่ดัชนีความเชื่อมั่นฯ คาดการณ์ 3 เดือนข้างหน้าอยู่ที่ระดับ 87.9 ปรับตัวลดลงจากระดับ 92.8 ในเดือนสิงหาคม 2566

ภาพที่ 2 ดัชนีความเชื่อมั่นฯ จำแนกตามขนาดอุตสาหกรรมเปรียบเทียบระหว่างเดือนสิงหาคม กับเดือนกันยายน 2566



ที่มา: ฝ่ายเศรษฐกิจและงานวิชาการ สภาอุตสาหกรรมแห่งประเทศไทย

ดัชนีความเชื่อมั่นภาคอุตสาหกรรม รายภูมิภาค

ดัชนีความเชื่อมั่นฯรายภูมิภาค ประจำเดือนกันยายน 2566 จากการสำรวจพบว่า ดัชนีความเชื่อมั่นฯ ของภาคกลาง ภาคตะวันออกเฉียงเหนือ ภาคตะวันออก ปรับตัวลดลง จากเดือนกรกฎาคม ขณะที่ดัชนีฯ ของภาคเหนือ และภาคใต้ ปรับตัวเพิ่มขึ้น จากเดือนสิงหาคม โดยมีรายละเอียดดังนี้ (ตารางที่ 6 และภาพที่ 3)

ภาคกลาง ดัชนีความเชื่อมั่นฯในเดือนกันยายน 2566 อยู่ที่ระดับ 92.1 ปรับตัวลดลง จากระดับ 95.5 ในเดือนสิงหาคม

ปัจจัยลบ

- ภาคการผลิตชะลอตัวลง จากกำลังซื้อในประเทศอ่อนแอ และการส่งออกที่ชะลอตัว
- อัตราดอกเบี้ยเงินกู้ที่อยู่ในทิศทางขาขึ้น ทำให้ต้นทุนทางการเงินของผู้ประกอบการเพิ่มขึ้น
- ปัญหาน้ำท่วมเป็นอุปสรรคต่อการขนส่งสินค้ารวมถึงกระทบต่อวัตถุดิบสินค้าเกษตร

ปัจจัยบวก

- ภาครัฐปรับลดราคาน้ำมันดีเซลและค่าไฟฟ้า ส่งผลให้ต้นทุนการผลิตและค่าขนส่งลดลง
- มาตรการส่งเสริมการท่องเที่ยวการอนุมัติวีซ่าฟรีชั่วคราวให้นักท่องเที่ยวจีนและคาซัคสถาน เป็นเวลา 5 เดือน ช่วยกระตุ้นภาคการท่องเที่ยวให้เติบโตอย่างต่อเนื่องและส่งผลดีต่อการบริโภคในประเทศ

อุตสาหกรรมในภาคกลาง ที่ส่งผลด้านลบ ต่อค่าดัชนีฯ ได้แก่

อุตสาหกรรมพลาสติก (ผลิตภัณฑ์พลาสติก มียอดขายในประเทศลดลง ด้านการส่งออกมีคำสั่งซื้อลดลงจากตลาดญี่ปุ่นและอาเซียน)

อุตสาหกรรมเหล็ก (ผลิตภัณฑ์เหล็กโครงสร้างรูปพรรณ เหล็กทรงแบนและเหล็กทรงยาว มีคำสั่งซื้อในประเทศลดลง จากความต้องการใช้ภาคก่อสร้างชะลอตัวและการผลิตรถยนต์ ด้านการส่งออกผลิตภัณฑ์เหล็ก มีคำสั่งซื้อลดลงจากตลาดอาเซียน)

อุตสาหกรรมเคมี (ผลิตภัณฑ์เคมีอุตสาหกรรม มียอดขายในประเทศลดลง ผลิตภัณฑ์ปุ๋ยเคมีมียอดขายในประเทศลดลง จากความต้องการใช้ในภาคเกษตรเนื่องจากเป็นช่วงฤดูฝน)

ดัชนีความเชื่อมั่นฯคาดการณ์ 3 เดือนข้างหน้าอยู่ที่ระดับ 104.3 ปรับตัวลดลง จากระดับ 109.3 ในเดือนสิงหาคม

ภาคเหนือ ดัชนีความเชื่อมั่นฯ ในเดือนกันยายน 2566 อยู่ที่ระดับ 97.4 ปรับตัวเพิ่มขึ้น จากระดับ 95.3 ในเดือนสิงหาคม

ปัจจัยบวก

- การขยายตัวของภาคการท่องเที่ยว มาตรการส่งเสริมการท่องเที่ยวการอนุมัติวีซ่าฟรีชั่วคราวให้นักท่องเที่ยวจีนและคาซัคสถาน เป็นเวลา 5 เดือน ช่วยกระตุ้นการบริโภคในประเทศ
- ต้นทุนการผลิตปรับตัวลดลงจากมาตรการปรับลดค่าไฟฟ้าและราคาน้ำมัน

ปัจจัยลบ

- สภาพอากาศแปรปรวนส่งผลกระทบต่อวัตถุดิบในอุตสาหกรรมแปรรูปสินค้าเกษตร
 - อัตราดอกเบี้ยเงินกู้ที่เพิ่มสูงขึ้น ทำให้ต้นทุนทางการเงินและภาระหนี้ของผู้ประกอบการเพิ่มขึ้น
- อุตสาหกรรมในภาคเหนือ ที่ส่งผลด้านบวก ต่อค่าดัชนี ได้แก่**

อุตสาหกรรมเฟอร์นิเจอร์ (สินค้าประเภทเฟอร์นิเจอร์สำเร็จรูป โซฟา มียอดขายในประเทศเพิ่มขึ้น จากความต้องการซื้อเฟอร์นิเจอร์สำหรับตกแต่งบ้าน และที่อยู่อาศัย ด้านการส่งออกเฟอร์นิเจอร์สำเร็จรูปและชิ้นส่วน มีคำสั่งซื้อเพิ่มขึ้น จากตลาดสหรัฐฯ และญี่ปุ่น)

อุตสาหกรรมอัญมณีและเครื่องประดับ (อัญมณีและเครื่องประดับ เครื่องประดับเงิน มีคำสั่งซื้อเพิ่มขึ้น จากตลาดสหรัฐฯ เนื่องจากอุปสงค์ประเทศคู่ค้าเพิ่มขึ้น เครื่องประดับเงิน อัญมณีเพชรพลอย ยอดขายในประเทศเพิ่มขึ้น จากการขยายตัวของนักท่องเที่ยว)

อุตสาหกรรมสมุนไพรม (ผลิตภัณฑ์ยาสมุนไพร เครื่องดื่มสมุนไพร มีคำสั่งซื้อในประเทศเพิ่มขึ้น เนื่องจากกระแสการใช้สมุนไพรบำรุงสุขภาพ ผลิตภัณฑ์สารสกัดจากสมุนไพร มีคำสั่งซื้อเพิ่มขึ้นจากตลาดญี่ปุ่นและจีน)

ขณะที่ดัชนีความเชื่อมั่นฯคาดการณ์ 3 เดือนข้างหน้าอยู่ที่ระดับ 90.6 ปรับตัวเพิ่มขึ้นจากระดับ 89.5 ในเดือนสิงหาคม

ภาคตะวันออกเฉียงเหนือ ดัชนีความเชื่อมั่นฯในเดือนกันยายน 2566 อยู่ที่ระดับ 91.2
ปรับตัวลดลง จากระดับ 92.4 ในเดือนสิงหาคม

ปัจจัยลบ

- กำลังซื้อในประเทศชะลอตัวจากปัญหาหนี้ภาคครัวเรือน และรายได้เกษตรกรลดลง
- อัตราดอกเบี้ยเงินกู้สูงขึ้น กระทบต้นทุนทางการเงินของ SMEs
- สถานการณ์น้ำท่วมเป็นอุปสรรคต่อการขนส่งสินค้ารวมถึงกระทบต่อวัตถุดิบสินค้าเกษตร

ปัจจัยบวก

- ต้นทุนการผลิตปรับตัวลดลงจากมาตรการภาครัฐปรับลดค่าไฟฟ้าและราคาน้ำมัน

อุตสาหกรรมในภาคตะวันออกเฉียงเหนือ ที่ส่งผลด้านลบ ต่อค่าดัชนี ได้แก่

อุตสาหกรรมเซรามิก (ผลิตภัณฑ์กระเบื้องเซรามิก และสุขภัณฑ์ มียอดขายในประเทศลดลง เนื่องจากความต้องการใช้ในภาคก่อสร้างลดลง ด้านการส่งออกมีคำสั่งซื้อลดลงจากกลุ่มประเทศ CLMV)

อุตสาหกรรมสิ่งทอ (ผลิตภัณฑ์เส้นด้าย เส้นใยประดิษฐ์ มียอดขายในประเทศลดลง จากความต้องการใช้ในการผลิตเสื้อผ้าสำเร็จรูป ด้านการส่งออกคำสั่งซื้อลดลงจากประเทศญี่ปุ่น และ CLMV)

อุตสาหกรรมเครื่องนุ่งห่ม (ผลิตภัณฑ์เสื้อผ้าสำเร็จรูป เสื้อผ้ากีฬา มียอดขายและคำสั่งซื้อในประเทศลดลง ด้านการส่งออก มีคำสั่งซื้อลดลง จากตลาดสหรัฐฯ และญี่ปุ่น)

ขณะที่ดัชนีความเชื่อมั่นฯคาดการณ์ 3 เดือนข้างหน้าอยู่ที่ระดับ 90.7 ปรับตัวลดลงจากระดับ 95.6 ในเดือนสิงหาคม

ภาคตะวันออก ดัชนีความเชื่อมั่นฯในเดือนกันยายน 2566 อยู่ที่ระดับ 80.2 ปรับตัวลดลงจากระดับ 82.5 ในเดือนสิงหาคม

ปัจจัยลบ

- ภาคการผลิตชะลอตัวลงจากกำลังซื้อในประเทศและของประเทศคู่ค้าอ่อนแอ
- การชะลอตัวของเศรษฐกิจจีน ส่งผลกระทบต่อภาคการส่งออก
- การก่อสร้างภาครัฐ และภาคอสังหาริมทรัพย์ ชะลอตัวเนื่องจากอยู่ในช่วงฤดูฝน

ปัจจัยบวก

- ภาคการท่องเที่ยวขยายตัวต่อเนื่อง ส่งผลดีต่อการบริโภคในประเทศ
- ความชัดเจนในการจัดตั้งรัฐบาล ช่วยสร้างความเชื่อมั่นให้กับนักลงทุน

อุตสาหกรรมในภาคตะวันออก ที่ส่งผลด้านลบ ต่อค่าดัชนีฯ ได้แก่

อุตสาหกรรมชิ้นส่วนและอะไหล่ยานยนต์ (ชิ้นส่วนและอะไหล่รถยนต์ มียอดขายในประเทศลดลง ด้านการส่งออกอะไหล่รถยนต์ และรถจักรยานยนต์ มีคำสั่งซื้อลดลง จากตลาดสหรัฐฯ และญี่ปุ่น)

อุตสาหกรรมปิโตรเคมี (ผลิตภัณฑ์ปิโตรเคมีมีคำสั่งซื้อในประเทศลดลง จากความต้องใช้ในอุตสาหกรรมที่เกี่ยวข้องลดลง ด้านการส่งออกผลิตภัณฑ์เม็ดพลาสติก มีคำสั่งซื้อชะลอตัวจากประเทศจีน เวียดนามและอินโดนีเซีย)

อุตสาหกรรมไฟฟ้าอิเล็กทรอนิกส์และโทรคมนาคม (สินค้าประเภทเครื่องคอมพิวเตอร์ อุปกรณ์และส่วนประกอบ แผงวงจรไฟฟ้า มีคำสั่งซื้อลดลงจากตลาดจีน และอาเซียน เนื่องจากอุปสงค์จากตลาดโลกชะลอตัวลง ขณะที่เครื่องใช้ไฟฟ้า มียอดขายในประเทศชะลอลง เนื่องจากมีสินค้าจากจีนเข้ามาแข่งขัน)

ขณะที่ดัชนีความเชื่อมั่นฯคาดการณ์ 3 เดือนข้างหน้าอยู่ที่ระดับ 97.2 ปรับตัวลดลงระดับ 96.7 ในเดือนสิงหาคม

ภาคใต้ ดัชนีความเชื่อมั่นฯในเดือนกันยายน 2566 อยู่ที่ระดับ 90.2 ปรับตัวเพิ่มขึ้นจากระดับ 88.0 ในเดือนสิงหาคม

ปัจจัยบวก

- ภาคการท่องเที่ยวขยายตัวต่อเนื่อง ส่งผลดีต่อการบริโภคในประเทศ
- ต้นทุนการผลิตปรับตัวลดลงจากมาตรการภาครัฐปรับลดค่าไฟฟ้าและราคาน้ำมัน

ปัจจัยลบ

- สภาพอากาศที่แปรปรวนส่งผลกระทบต่อผลผลิตทางการเกษตร และเป็นอุปสรรคต่อการขนส่งสินค้า
- อัตราดอกเบี้ยเงินกู้สูงขึ้น กระทบต้นทุนทางการเงินของ SMEs

อุตสาหกรรมในภาคใต้ ส่งผลด้านบวก ต่อค่าดัชนี ได้แก่

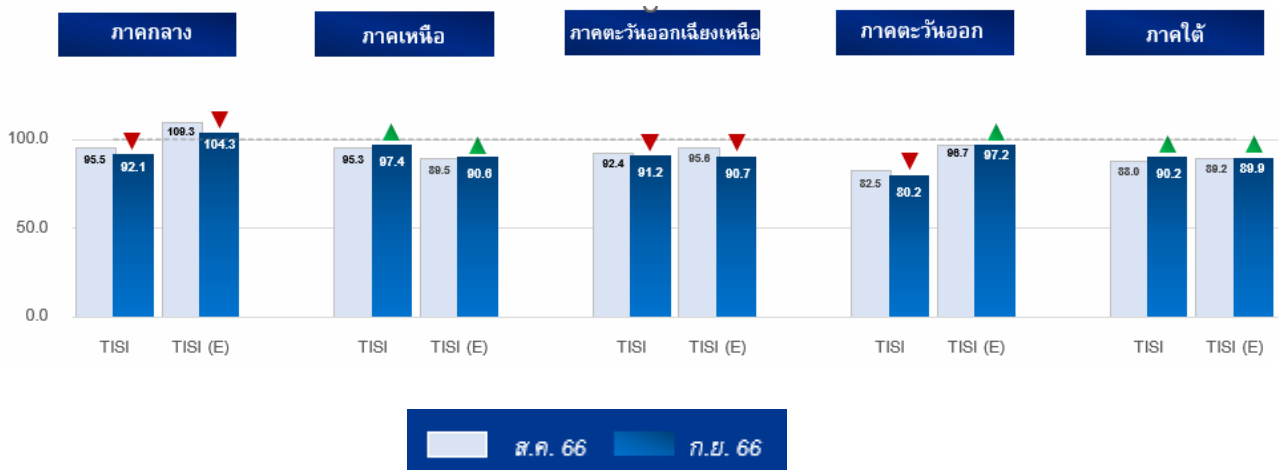
อุตสาหกรรมอาหารและเครื่องดื่ม (ผลิตภัณฑ์อาหารทะเลกระป๋องและแปรรูป มีคำสั่งซื้อเพิ่มขึ้นจากตลาดสหรัฐฯ และญี่ปุ่น ผลิตภัณฑ์อาหารสำเร็จรูปและเครื่องดื่ม มียอดขายในประเทศเพิ่มขึ้นจากการขยายตัวของภาคการท่องเที่ยว)

อุตสาหกรรมน้ำมันปาล์ม (ผลิตภัณฑ์น้ำมันปาล์มมียอดขายในประเทศเพิ่มขึ้นตามความต้องการใช้ในประเทศ เนื่องจากกการขยายตัวของภาคการท่องเที่ยว ด้านการส่งออกมีคำสั่งซื้อเพิ่มขึ้นจากตลาดอาเซียน)

อุตสาหกรรมโรงเลื่อย โรงอบไม้ (ไม้ยางพาราแปรรูป มีคำสั่งซื้อเพิ่มขึ้นจากประเทศจีน ประกอบกับความต้องการใช้ไม้ยางพาราเป็นวัตถุดิบในการผลิตเฟอร์นิเจอร์เพิ่มขึ้น)

ขณะที่ดัชนีความเชื่อมั่นฯภาคการณ 3 เดือนข้างหน้าอยู่ที่ 89.9 ปรับตัวลดลง จากระดับ 89.2 ในเดือนสิงหาคม

ภาพที่ 3 ดัชนีความเชื่อมั่นฯจำแนกตามรายภูมิภาคเปรียบเทียบระหว่างเดือนเดือนสิงหาคม กับเดือนกันยายน 2566



ที่มา: ฝ่ายเศรษฐกิจและวิชาการ สภาอุตสาหกรรมแห่งประเทศไทย

ดัชนีความเชื่อมั่นภาคอุตสาหกรรมจำแนกตามตลาด

ดัชนีความเชื่อมั่นฯ จำแนกตามตลาด (ร้อยละของการส่งออกต่อยอดขาย) ในเดือนสิงหาคม 2566 จากการสำรวจพบว่า ค่าดัชนีความเชื่อมั่นฯ กลุ่มที่เน้นตลาดในประเทศ และกลุ่มที่เน้นตลาดต่างประเทศ ปรับลดลงจากเดือนสิงหาคม โดยมีรายละเอียดดังนี้ (ภาพที่ 4)

กลุ่มที่มีการส่งออกน้อยกว่าร้อยละ 50 ของยอดขาย (เน้นตลาดในประเทศ) ดัชนีความเชื่อมั่นฯในเดือนกันยายน 2566 อยู่ที่ระดับ 94.8 ปรับตัวลดลง จากระดับ 96.4 ในเดือนสิงหาคม

ปัจจัยลบ

- การผลิตภาคอุตสาหกรรมชะลอตัวตามอุปสงค์ในประเทศที่อ่อนแอลง จากปัญหานี้คริวเรือนและรายได้ภาคเกษตรที่ลดลง

- อัตราดอกเบี้ยยังอยู่ที่ทิศทางขาขึ้นทำให้ผู้ประกอบการมีต้นทุนทางกู้ยืมเงินสูงขึ้น
- ปัญหาน้ำท่วมในหลายพื้นที่ เป็นอุปสรรคต่อการขนส่งสินค้ารวมถึงกระทบต่อวัตถุดิบสินค้าเกษตร

ปัจจัยบวก

- มาตรการลดภาระค่าใช้จ่ายด้านพลังงานให้แก่ประชาชน โดยปรับลดค่าไฟฟ้าจาก 4.45 เป็น 3.99 บาท/หน่วย และปรับลดราคาน้ำมันดีเซล ไม่เกิน 30 บาท/ลิตร รวมถึงการตรึงราคาก๊าซหุงต้ม ส่งผลให้ต้นทุนผลิตและค่าขนส่งของผู้ประกอบการลดลง
- การฟื้นตัวต่อเนื่องของภาคการท่องเที่ยว ส่งผลดีต่อการบริโภค สำหรับอุตสาหกรรมในกลุ่มนี้ที่ค่าดัชนี ปรับตัวลดลง ได้แก่ อุตสาหกรรมพลาสติก, อุตสาหกรรมยา, อุตสาหกรรมปูนซีเมนต์, อุตสาหกรรมเหล็กและอุปกรณ์, อุตสาหกรรมดิจิทัล เป็นต้น ขณะที่ดัชนีความเชื่อมั่นฯคาดการณ์ 3 เดือนข้างหน้า อยู่ที่ระดับ 100.4 ปรับตัวลดลงจากระดับ 102.2 ในเดือนสิงหาคม

กลุ่มที่มีการส่งออกตั้งแต่ร้อยละ 50 ของยอดขายขึ้นไป (เห็นตลาดต่างประเทศ) ดัชนีความเชื่อมั่นฯ ในเดือนกันยายน 2566 อยู่ที่ระดับ 74.9 ปรับตัวลดลง จาก 75.4 ในเดือนสิงหาคม 2566

ปัจจัยลบ

- การผลิตภาคอุตสาหกรรมชะลอตัวจากอุปสงค์ต่างประเทศที่ชะลอตัวตามภาวะเศรษฐกิจโลก เศรษฐกิจจีนชะลอตัวลงจากวิกฤตอสังหาริมทรัพย์ที่ยังคงกดดันเศรษฐกิจในภูมิภาค รวมถึงกระทบต่อภาคการส่งออก
- ความเสี่ยงด้านภูมิรัฐศาสตร์ทั่วโลก กระทบต่อราคาพลังงานและราคาวัตถุดิบ
- การอ่อนค่าของเงินบาท เนื่องจากเงินทุนไหลออกจากประเทศในช่วงที่ผ่านมาจากความกังวลการปรับขึ้นดอกเบี้ยของ (Fed) ส่งผลให้ราคาวัตถุดิบนำเข้าเพิ่มสูงขึ้น

สำหรับอุตสาหกรรมในกลุ่มนี้ที่ค่าดัชนี ปรับตัวลดลง ได้แก่ อุตสาหกรรมอัญมณีและเครื่องประดับ อุตสาหกรรมปิโตรเคมี, อุตสาหกรรมไฟฟ้าอิเล็กทรอนิกส์และโทรคมนาคม, อุตสาหกรรมเครื่องปรับอากาศและทำความเย็น เป็นต้น

ขณะที่ดัชนีความเชื่อมั่นฯคาดการณ์ 3 เดือนข้างหน้า อยู่ที่ระดับ 87.6 ปรับตัวลดลง จากระดับ 91.1 ในเดือนสิงหาคม

ภาพที่ 4 ดัชนีความเชื่อมั่นฯ จำแนกตามร้อยละของการส่งออกต่อยอดขายเปรียบเทียบระหว่างเดือนเดือนสิงหาคมกับเดือนกันยายน 2566



ที่มา: ฝ่ายเศรษฐกิจและวิชาการ สภาอุตสาหกรรมแห่งประเทศไทย

ปัจจัยที่ส่งผลกระทบต่อการประกอบกิจการ เดือนกันยายน 2566

ปัจจัยที่ส่งผลกระทบต่อการประกอบกิจการเดือนกันยายน 2566 จากการสำรวจพบว่า ปัจจัยที่ผู้ประกอบการมีความกังวลเพิ่มขึ้น ได้แก่ เศรษฐกิจโลก อัตราดอกเบี้ยเงินกู้ และเศรษฐกิจในประเทศ ขณะที่ปัจจัยด้านอัตราแลกเปลี่ยน ราคาน้ำมัน และสถานการณ์การเมืองในประเทศ ผู้ประกอบการมีความกังวลลดลง โดยมีรายละเอียดดังนี้ (ภาพที่ 7)

สภาวะเศรษฐกิจโลก จากผลการสำรวจในเดือนกันยายน 2566 มีผู้ประกอบการที่ตอบว่า สถานการณ์เศรษฐกิจโลกมีทำให้ผลประกอบการ แย่ลง อยู่ที่ร้อยละ **84.0 เพิ่มขึ้น** จากร้อยละ **82.9** ในเดือนสิงหาคม เนื่องจากกำลังซื้อจากประเทศคู่ค้าชะลอตัวตามภาวะเศรษฐกิจโลกโดยเฉพาะเศรษฐกิจจีน ส่งผลกระทบต่อภาคการส่งออกของไทย

อัตราดอกเบี้ยเงินกู้ จากการสำรวจในเดือนกันยายน 2566 ผู้ประกอบการตอบว่าอัตราดอกเบี้ยเงินกู้ส่งผลกระทบต่อภาระดำเนินงาน ในลักษณะที่ แย่ลง ร้อยละ **69.5 เพิ่มขึ้น** จากร้อยละ **66.4** ในเดือนสิงหาคม เนื่องจากคณะกรรมการนโยบายการเงิน (กนง.) ปรับขึ้นดอกเบี้ยนโยบายร้อยละ 0.25 ต่อปีจากร้อยละ 2.25 เป็นร้อยละ 2.50 ต่อปี เมื่อวันที่ 27 กันยายน 2566 ทั้งนี้อัตราดอกเบี้ยเงินกู้มีแนวโน้มปรับเพิ่มขึ้นตามทิศทางอัตราดอกเบี้ยนโยบาย ทำให้ต้นทุนทางการเงินของผู้ประกอบการเพิ่มขึ้น

ราคาน้ำมัน จากผลการสำรวจในเดือนกันยายน 2566 มีผู้ประกอบการที่ตอบว่าราคาน้ำมันส่งผลกระทบต่อภาระดำเนินงานในลักษณะที่ แย่ลง ร้อยละ **55.2 ลดลง** จากร้อยละ **60.8** ในเดือนสิงหาคม (ตารางที่ 5) เนื่องจากราคาน้ำมันในประเทศปรับตัวลดลงจากมาตรการลดภาระค่าใช้จ่ายประชาชนและภาครัฐกิจโดยการปรับลดราคาน้ำมันดีเซล ไม่เกิน 30 บาท/ลิตร ทำให้ต้นทุนการผลิตและค่าขนส่งลดลง

สถานการณ์ทางการเมืองในประเทศ จากการสำรวจพบว่า ผู้ประกอบการมีความกังวลต่อปัจจัยทางการเมืองในเดือนกันยายน 2566 ในลักษณะที่ **แย่ลง** ร้อยละ **43.5 ลดลง** จากร้อยละ **47.5** ในเดือนสิงหาคม เนื่องจากการจัดตั้งรัฐบาลได้สำเร็จ ช่วยสร้างความเชื่อมั่นให้กับนักลงทุน

เศรษฐกิจในประเทศ จากการสำรวจในเดือนกันยายน 2566 พบว่า ผู้ประกอบการมีความกังวลในลักษณะที่ **แย่ลง** ร้อยละ **45.6 เพิ่มขึ้น** จากร้อยละ **40.7** ในเดือนสิงหาคม เนื่องจากเศรษฐกิจในประเทศยังฟื้นตัวช้าจากปัจจัยปัญหาหนี้ครัวเรือนและภาคธุรกิจที่อยู่ในระดับสูง

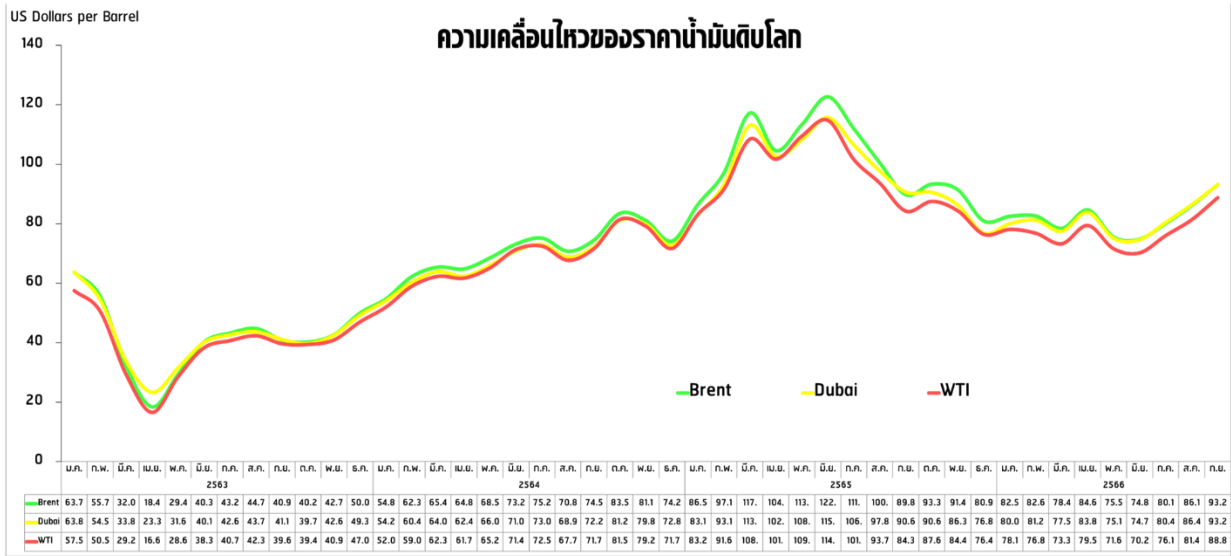
อัตราแลกเปลี่ยน (มุมมองผู้ส่งออก) โดยอัตราแลกเปลี่ยนอ้างอิงค่าเงินบาทเทียบกับดอลลาร์สหรัฐฯ เฉลี่ยเดือนกันยายน 2566 อยู่ที่ระดับ **35.99** บาทต่อดอลลาร์สหรัฐฯ **อ่อนค่าลง** เมื่อเทียบกับค่าเฉลี่ยในเดือนสิงหาคม ที่ระดับ **35.20** บาทต่อดอลลาร์สหรัฐฯ ส่งผลดีต่อผู้ส่งออก ซึ่งผลการสำรวจพบว่า มีผู้ประกอบการที่ตอบว่าอัตราแลกเปลี่ยนทำให้ผลประกอบการ **แย่ลง** อยู่ที่ร้อยละ **41.8 ลดลง** จากร้อยละ **43.9** ในเดือนสิงหาคม

ตารางที่ 5 ราคาน้ำมันขายปลีกในประเทศ เดือนกันยายน 2566

PTT DATES OF CHANGES	เบนซิน	Gasohol 95	Gasohol 91	E20	E85	Diesel
1 ก.ย. 66	47.44	39.65	39.38	37.34	37.79	31.94
2 ก.ย. 66	47.14	39.35	39.08	37.04	37.49	31.94
12 ก.ย. 66	47.44	39.65	39.38	37.34	37.79	31.94
15 ก.ย. 66	47.84	40.05	39.78	37.74	37.79	31.94
16 ก.ย. 66	48.24	40.45	40.18	38.14	37.79	31.94
20 ก.ย. 66	48.24	40.45	40.18	38.14	37.79	29.94
23 ก.ย. 66	47.74	39.95	39.68	37.64	37.29	29.94
27 ก.ย. 66	47.24	39.45	39.18	37.14	36.79	29.94
Change	-0.20	-0.20	-0.20	-0.20	-1.00	-2.00

ที่มา: www.pttor.com

ภาพที่ 5 ราคาน้ำมันดิบในตลาดโลก

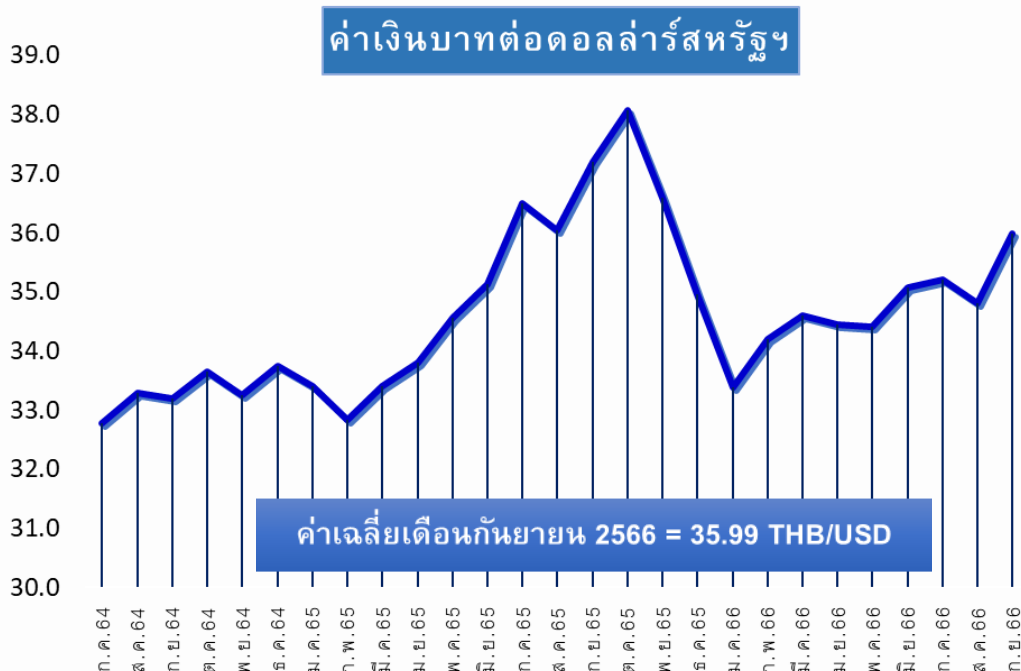


ที่มา: Federal Reserve Bank of St.Louis., IndexMundi.

หมายเหตุ: *ใช้ข้อมูล Oilprice.com ราคาเดือน ก.ค.-ก.ย. ณ วันที่ 31 ก.ค., 31 ส.ค. และ 28 ก.ย. 66 ในช่วงระหว่างวันซื้อขาย (**ราคา Dubai)

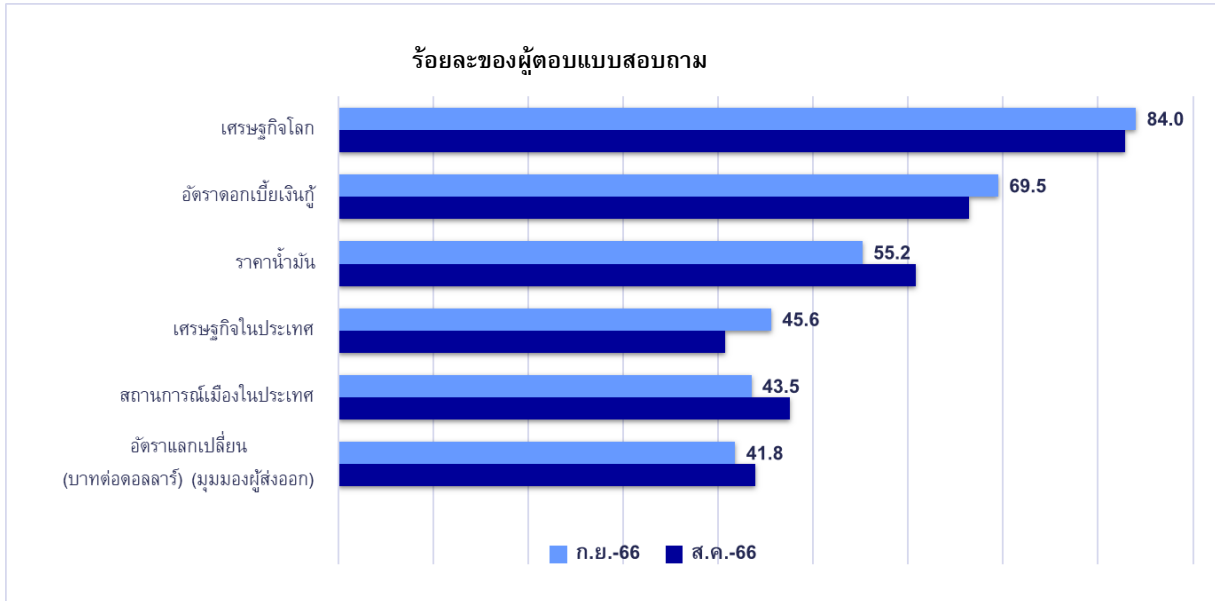
ปรับปรุงข้อมูลล่าสุดเมื่อวันที่ 1 ต.ค. 2566

ภาพที่ 6 ค่าเงินบาทประจำเดือนกันยายน 2566



ที่มา: www.bot.or.th รวบรวมข้อมูลโดยฝ่ายเศรษฐกิจและวิชาการ สภาอุตสาหกรรมแห่งประเทศไทย

ภาพที่ 7 ปัจจัยที่ส่งผลกระทบต่อการดำเนินกิจการ (เรียงตามร้อยละของผู้ตอบแบบสอบถามจากมากไปหาน้อย)



จัดทำโดยฝ่ายเศรษฐกิจและวิชาการ สภาอุตสาหกรรมแห่งประเทศไทย

ข้อเสนอแนะต่อภาครัฐ

- 1) เสนอให้ธนาคารแห่งประเทศไทย (ธปท.) และสถาบันการเงินทั้งรัฐและเอกชน ดูแลส่วนต่างอัตราดอกเบี้ยเงินฝากและอัตราดอกเบี้ยเงินกู้ให้ลดลงเพื่อไม่ให้เป็นการระงับของผู้ประกอบการ รวมถึงเร่งรัดการจัดตั้งธนาคารพาณิชย์ไร้สาขา (Virtual Bank) โดยเร็ว
- 2) เสนอให้สำนักงานมาตรฐานผลิตภัณฑ์อุตสาหกรรม (สมอ.) และกรมศุลกากร เข้มงวดในการตรวจจับสินค้านำเข้าที่ไม่ได้คุณภาพจากต่างประเทศ เพื่อความปลอดภัยของผู้บริโภคและปกป้องอุตสาหกรรมภายในประเทศ
- 3) ให้ภาครัฐสนับสนุนการรับซื้อไฟฟ้าส่วนเกินคืนในระบบ Net Metering และสนับสนุนให้มีการซื้อขายไฟฟ้าจาก Renewal Energy เพื่อรองรับการทำ Carbon Neutrality