

ดัชนีความเชื่อมั่นภาคอุตสาหกรรม

Thai Industries Sentiment Index: TISI

ประจำเดือนตุลาคม 2566

บทสรุปผู้บริหาร

● สภาอุตสาหกรรมแห่งประเทศไทย ได้ดำเนินการสำรวจความเชื่อมั่นผู้ประกอบการประจำเดือนตุลาคม 2566 จำนวน 1,337 ราย ครอบคลุม 45 กลุ่มอุตสาหกรรมของสภาอุตสาหกรรมแห่งประเทศไทย แยกเป็นกลุ่มอุตสาหกรรมขนาดย่อม อุตสาหกรรมขนาดกลาง และอุตสาหกรรมขนาดใหญ่ ร้อยละ 32.3, 33.0 และ 34.7 ของกลุ่มตัวอย่างทั้งหมด ตามลำดับ แบ่งเป็นกลุ่มอุตสาหกรรมในภาคกลาง ภาคเหนือ ภาคตะวันออกเฉียงเหนือ ภาคตะวันออก และภาคใต้ ร้อยละ 39.9, 13.6, 12.0, 23.2 และ 11.3 ตามลำดับ และแบ่งตามกลุ่มอุตสาหกรรมที่เน้นตลาดในประเทศ และกลุ่มอุตสาหกรรมที่เน้นตลาดต่างประเทศ ร้อยละ 77.1 และ 22.9 ตามลำดับ

ผลการสำรวจดัชนีความเชื่อมั่นภาคอุตสาหกรรมในเดือนตุลาคม 2566 อยู่ที่ระดับ 88.4 ปรับตัวลดลง จาก 90.0 ในเดือนกันยายน ปรับตัวลดลงต่อเนื่องเป็นเดือนที่ 4 ต่ำสุดในรอบ 16 เดือน นับตั้งแต่เดือนกรกฎาคม 2565 เมื่อพิจารณาองค์ประกอบของค่าดัชนี พบว่าปรับตัวลดลงเกือบทุกองค์ประกอบ ทั้งดัชนี คำสั่งซื้อโดยรวม ยอดขายโดยรวม ปริมาณการผลิต และผลประกอบการ ยกเว้นความเชื่อมั่นด้านต้นทุนประกอบการที่ปรับตัวดีขึ้นเนื่องจากภาครัฐออกมาตรการลดค่าไฟฟ้าและราคาน้ำมันดีเซล ส่งผลให้ต้นทุนการผลิตการลดลง

ทั้งนี้ ความเชื่อมั่นภาคอุตสาหกรรมในเดือนตุลาคม 2566 ที่ปรับตัวลดลง มีปัจจัยลบมาจากเศรษฐกิจในประเทศที่ยังฟื้นตัวช้า เนื่องจากกำลังซื้อของผู้บริโภคยังอ่อนแอ ส่งผลให้ความต้องการสินค้าอุตสาหกรรมและภาคการผลิตชะลอตัวลง โดยเฉพาะในหมวดสินค้าแฟชั่น วัสดุก่อสร้าง เครื่องจักรกล เครื่องใช้ไฟฟ้าและอิเล็กทรอนิกส์ เป็นต้น ขณะที่การปรับขึ้นราคาสินค้ายังทำได้จำกัด ประกอบกับมีการแข่งขันสูงด้านราคา นอกจากนี้ อัตราดอกเบี้ยเงินกู้ที่อยู่ในทิศทางขาขึ้น ส่งผ่านไปยังต้นทุนทางการเงิน และทำให้ภาระหนี้ของผู้ประกอบการเพิ่มขึ้น ขณะที่การอ่อนค่าของเงินบาททำให้ต้นทุนการนำเข้าสินค้าและราคาวัตถุดิบเพิ่มสูงขึ้น นอกจากนี้ปัญหาอุทกภัยในหลายพื้นที่เป็นอุปสรรคต่อการดำเนินกิจการและต่อกระทบต่อเศรษฐกิจในเชิงพื้นที่

อย่างไรก็ตาม ยังมีปัจจัยบวกจากอุปสงค์จากต่างประเทศที่ทยอยฟื้นตัว สะท้อนจากคำสั่งซื้อที่เพิ่มขึ้น โดยเฉพาะตลาดส่งออกสำคัญ อาทิ ยุโรป ญี่ปุ่น ตะวันออกกลาง รวมถึงอานิสงส์มาตรการ “วีซ่าฟรี” ให้กับนักท่องเที่ยวจีนและคาซัคสถาน ช่วยสนับสนุนการฟื้นตัวของภาคการท่องเที่ยว

ขณะที่ดัชนีคาดการณ์ 3 เดือนข้างหน้า อยู่ที่ระดับ 94.5 ปรับตัวลดลง จาก 97.3 ในเดือนกันยายน โดยมีความกังวลเกี่ยวกับความไม่แน่นอนของเศรษฐกิจในประเทศและเศรษฐกิจโลก รวมถึงความขัดแย้งทางภูมิรัฐศาสตร์ต่างๆ ทั้งรัสเซีย-ยูเครน, อิสราเอล-กลุ่มฮามาส หากยืดเยื้อและขยายเป็นวงกว้าง อาจส่งผลกระทบต่อเศรษฐกิจการค้าโลกและความผันผวนของราคาพลังงานในตลาดโลก

นอกจากนี้ ผู้ประกอบการยังกังวลต่อการปรับขึ้นค่าจ้างขั้นต่ำซึ่งจะทำให้ต้นทุนการผลิตเพิ่มขึ้น รวมถึงผลกระทบจากปรากฏการณ์เอลนีโญ อาจส่งผลกระทบต่อผลผลิตทางภาคเกษตรและอุตสาหกรรมที่เกี่ยวข้อง

ดัชนีความเชื่อมั่นฯ จำแนกตามขนาดของอุตสาหกรรม ในเดือนตุลาคม 2566 จากการสำรวจพบว่าดัชนีความเชื่อมั่นฯ ของอุตสาหกรรมขนาดย่อมและขนาดกลาง อยู่ที่ระดับ 89.9 และ 94.4 ปรับตัวลดลงจากระดับ 94.2 และ 97.0 ในเดือนกันยายน ขณะที่ดัชนีความเชื่อมั่นฯ ของอุตสาหกรรมขนาดใหญ่ อยู่ที่ระดับ 81.3 ปรับตัวเพิ่มขึ้น จากระดับ 79.4 ในเดือนกันยายน

- ดัชนีความเชื่อมั่นคาดการณ์ 3 เดือนข้างหน้า จำแนกตามรายขนาดของอุตสาหกรรม สำรวจพบว่าดัชนีความเชื่อมั่นคาดการณ์ฯ ของอุตสาหกรรมขนาดย่อมและขนาดกลาง อยู่ที่ระดับ 100.2 และ 95.1 ปรับตัวลดลงจากระดับ 105.2 และ 99.5 ในเดือนกันยายน ขณะที่ดัชนีความเชื่อมั่นคาดการณ์ฯ ของอุตสาหกรรมขนาดใหญ่ อยู่ที่ระดับ 88.5 ปรับตัวเพิ่มขึ้น จากระดับ 87.9 ในเดือนกันยายน

- **ดัชนีความเชื่อมั่นฯ** จำแนกตามรายภูมิภาคในเดือนตุลาคม 2566 จากการสำรวจพบว่าดัชนีความเชื่อมั่นฯ ของภาคกลาง ภาคเหนือ ภาคตะวันออกเฉียงเหนือ ที่ระดับ 89.1, 93.4, 85.8 ตามลำดับ ปรับตัวลดลง 92.1, 97.4, 91.2 จากระดับ ในเดือนกันยายน ขณะที่ดัชนีความเชื่อมั่นฯ ของภาคตะวันออก และภาคใต้ อยู่ที่ระดับ 83.7 และ 92.2 ปรับตัวเพิ่มขึ้น จากระดับ 80.2 และ 90.2 ในเดือนกันยายน

- ดัชนีความเชื่อมั่นคาดการณ์ 3 เดือนข้างหน้า จำแนกตามรายภูมิภาค จากการสำรวจพบว่าดัชนีความเชื่อมั่นฯ คาดการณ์ของภาคเหนือ ภาคใต้ อยู่ที่ระดับ 94.7 และ 91.7 ตามลำดับ ปรับตัวเพิ่มขึ้น จากระดับ 90.6 และ 89.9 ในเดือนกันยายน ขณะที่ดัชนีความเชื่อมั่นฯ ภาคกลาง ภาคตะวันออกเฉียงเหนือ ภาคตะวันออก อยู่ที่ระดับ 98.6, 87.7 และ 92.1 ปรับตัวลดลง จากระดับ 104.3, 90.7 และ 97.2 ในเดือนกันยายน

- **ดัชนีความเชื่อมั่นฯ** จำแนกตามตลาด ในเดือนตุลาคม 2566 จากการสำรวจพบว่าค่าดัชนีความเชื่อมั่นฯ กลุ่มที่เน้นตลาดในประเทศอยู่ที่ระดับ 91.2 ปรับตัวลดลง จากระดับ 94.8 ในเดือนกันยายน ขณะที่ดัชนีความเชื่อมั่นฯ กลุ่มที่เน้นตลาดต่างประเทศ อยู่ที่ระดับ 78.8 ปรับตัวเพิ่มขึ้น จากระดับ 74.9 ในเดือนกันยายน

- ดัชนีความเชื่อมั่นฯ คาดการณ์ 3 เดือนข้างหน้า ของกลุ่มที่เน้นตลาดในประเทศ อยู่ที่ระดับ 97.1 ปรับตัวลดลง จากระดับ 100.4 ในเดือนกันยายน ขณะที่ดัชนีความเชื่อมั่นฯ คาดการณ์ 3 เดือนข้างหน้า ของกลุ่มที่เน้นตลาดต่างประเทศ อยู่ที่ระดับ 85.6 ลดลงจากระดับ 87.6 ในเดือนกันยายน

ข้อเสนอแนะของผู้ประกอบการที่มีต่อภาครัฐประจำเดือนตุลาคม 2566 ดังนี้ 1) เร่งออกมาตรการกระตุ้นเศรษฐกิจในช่วงโค้งสุดท้ายของปี 2566 อาทิ นำโครงการ e-refund มาเริ่มดำเนินการในช่วงเดือนธันวาคม 2566 เพื่อส่งเสริมการใช้จ่ายของประชาชน 2.) เร่งรัดการกำหนดมาตรการในการพักหนี้ให้กับผู้ประกอบการวิสาหกิจขนาดกลาง และขนาดย่อม (SMEs) เป็นระยะเวลา 1 ปี ตามมติคณะรัฐมนตรีเมื่อวันที่ 26 กันยายน 2566 เพื่อช่วยเหลือ ผู้ประกอบการที่เป็นหนี้เสียจากโควิด-19 หรือ ลูกหนี้รหัส 21 รวมทั้ง ออกมาตรการแก้ปัญหาหนี้ในระบบและส่งเสริมให้เข้ามาอยู่ในระบบมากขึ้น และ 3.) ขอให้การปรับขึ้นค่าจ้างขั้นต่ำเป็นไปตามกลไกของคณะกรรมการค่าจ้าง หรือไตรภาคี พิจารณาตามความเหมาะสมของแต่ละพื้นที่

ดัชนีความเชื่อมั่นภาคอุตสาหกรรม

Thai Industries Sentiment Index: TISI

ประจำเดือนตุลาคม 2566

ดัชนีความเชื่อมั่นฯ (TISI) มีค่าอยู่ระหว่าง 0 - 200 ซึ่งสามารถแปลความหมายได้ดังนี้

- ค่าดัชนีอยู่ในระดับต่ำกว่า 100 แสดงว่า ผู้ประกอบการภาคอุตสาหกรรมมีความเชื่อมั่นว่าภาวะการดำเนินงานนั้นๆ จะมีสภาพแย่ลง หรืออยู่ในระดับที่ไม่ดี
- ค่าดัชนีอยู่ในระดับ 100 แสดงว่า ผู้ประกอบการภาคอุตสาหกรรมมีความเชื่อมั่นว่าภาวะการดำเนินงานนั้นๆ จะไม่มีการเปลี่ยนแปลง หรืออยู่ในสภาพทรงตัวในระดับเดิม
- ค่าดัชนีอยู่ในระดับสูงกว่า 100 แสดงว่า ผู้ประกอบการภาคอุตสาหกรรมมีความเชื่อมั่นว่าภาวะการดำเนินงานนั้นๆ จะมีสภาพดีขึ้น หรืออยู่ในระดับที่ดี

ดัชนีความเชื่อมั่นฯเดือนตุลาคม 2566

● สภาอุตสาหกรรมแห่งประเทศไทย ได้ดำเนินการสำรวจความเชื่อมั่นผู้ประกอบการประจำเดือนตุลาคม 2566 จำนวน 1,337 ราย ครอบคลุม 45 กลุ่มอุตสาหกรรมของสภาอุตสาหกรรมแห่งประเทศไทย แยกเป็นกลุ่มอุตสาหกรรมขนาดย่อม อุตสาหกรรมขนาดกลาง และอุตสาหกรรมขนาดใหญ่ ร้อยละ 32.3, 33.0 และ 34.7 ของกลุ่มตัวอย่างทั้งหมด ตามลำดับ แบ่งเป็นกลุ่มอุตสาหกรรมในภาคกลาง ภาคเหนือ ภาคตะวันออกเฉียงเหนือ ภาคตะวันออก และภาคใต้ ร้อยละ 39.9, 13.6, 12.0, 23.2 และ 11.3 ตามลำดับ และแบ่งตามกลุ่มอุตสาหกรรมที่เน้นตลาดในประเทศ และกลุ่มอุตสาหกรรมที่เน้นตลาดต่างประเทศ ร้อยละ 77.1 และ 22.9 ตามลำดับ

ผลการสำรวจดัชนีความเชื่อมั่นภาคอุตสาหกรรมในเดือนตุลาคม 2566 อยู่ที่ระดับ 88.4 ปรับตัวลดลง จาก 90.0 ในเดือนกันยายน ปรับตัวลดลงต่อเนื่องเป็นเดือนที่ 4 และต่ำสุดในรอบ 16 เดือน นับตั้งแต่เดือนกรกฎาคม 2565 เมื่อพิจารณาองค์ประกอบของค่าดัชนีฯ พบว่าปรับตัวลดลงเกือบทุกองค์ประกอบ ทั้งดัชนีฯ คำสั่งซื้อโดยรวม ยอดขายโดยรวม ปริมาณการผลิต และผลประกอบการ ยกเว้นความเชื่อมั่นด้านต้นทุนประกอบการที่ปรับตัวดีขึ้นเนื่องจากภาครัฐออกมาตรการลดค่าไฟฟ้าและราคาน้ำมันดีเซล ส่งผลให้ต้นทุนการผลิตการลดลง

ทั้งนี้ ความเชื่อมั่นภาคอุตสาหกรรมในเดือนตุลาคม 2566 ที่ปรับตัวลดลง มีปัจจัยลบมาจากเศรษฐกิจในประเทศที่ยังฟื้นตัวช้า เนื่องจากกำลังซื้อของผู้บริโภคยังอ่อนแอ ส่งผลให้ความต้องการสินค้าอุตสาหกรรมและภาคการผลิตชะลอตัวลง โดยเฉพาะในหมวดสินค้าแฟชั่น วัสดุก่อสร้าง เครื่องจักรกลเครื่องใช้ไฟฟ้าและอิเล็กทรอนิกส์ เป็นต้น ขณะที่การปรับขึ้นราคาสินค้ายังทำได้จำกัด ประกอบกับมีการแข่งขันสูงด้านราคา นอกจากนี้ อัตราดอกเบี้ยเงินกู้ที่อยู่ในทิศทางขาขึ้น ส่งผ่านไปยังต้นทุนทางการเงินและทำให้ภาระหนี้ของผู้ประกอบการเพิ่มขึ้น ขณะที่การอ่อนค่าของเงินบาททำให้ต้นทุนการนำเข้าสินค้าและราคาวัตถุดิบเพิ่มสูงขึ้น นอกจากนี้ปัญหาอุทกภัยในหลายพื้นที่เป็นอุปสรรคต่อการดำเนินกิจการและต่อกระทบต่อเศรษฐกิจในเชิงพื้นที่

อย่างไรก็ตาม ยังมีปัจจัยบวกจากอุปสงค์จากต่างประเทศที่ทยอยฟื้นตัว สะท้อนจากคำสั่งซื้อที่เพิ่มขึ้น โดยเฉพาะตลาดส่งออกสำคัญ อาทิ ยุโรป ญี่ปุ่น ตะวันออกกลาง รวมถึงอานิสงส์มาตรการ “วีซ่าฟรี” ให้กับนักท่องเที่ยวจีนและคาซัคสถาน ช่วยสนับสนุนการฟื้นตัวของภาคการท่องเที่ยว

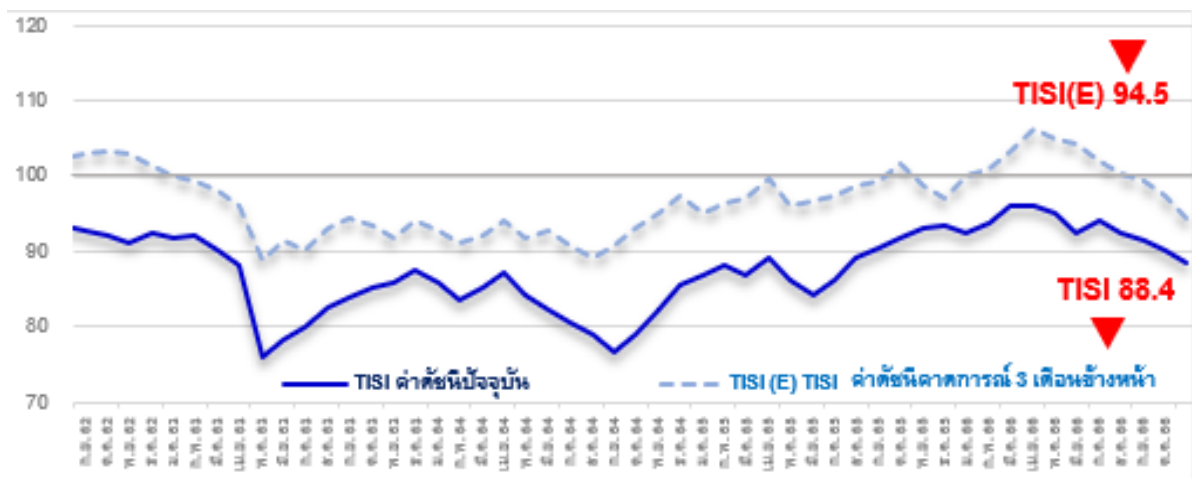
ขณะที่ดัชนีคาดการณ์ 3 เดือนข้างหน้า อยู่ที่ระดับ 94.5 ปรับตัวลดลง จาก 97.3 ในเดือนกันยายน โดยมีความกังวลเกี่ยวกับความไม่แน่นอนของเศรษฐกิจในประเทศและเศรษฐกิจโลก รวมถึงความขัดแย้งทางภูมิรัฐศาสตร์ต่างๆ ทั้งรัสเซีย-ยูเครน, อิสราเอล-กลุ่มฮามาส หากยืดเยื้อและขยายเป็นวงกว้าง อาจส่งผลกระทบต่อเศรษฐกิจการค้าโลกและความผันผวนของราคาพลังงานในตลาดโลก นอกจากนี้ ผู้ประกอบการยังกังวลต่อการปรับขึ้นค่าจ้างขั้นต่ำซึ่งจะทำให้ต้นทุนการผลิตเพิ่มขึ้น รวมถึงผลกระทบจากปรากฏการณ์เอลนีโญ อาจส่งผลกระทบต่อผลผลิตทางภาคเกษตรและอุตสาหกรรมที่เกี่ยวข้อง

ตารางที่ 1 ดัชนีความเชื่อมั่นภาคอุตสาหกรรมปัจจุบัน และดัชนีคาดการณ์ 3 เดือนข้างหน้า ระหว่างเดือนตุลาคม 2565 - เดือนตุลาคม 2566

ปี	2565			2566									
	ต.ค.	พ.ย.	ธ.ค.	ม.ค.	ก.พ.	มี.ค.	เม.ย.	พ.ค.	มิ.ย.	ก.ค.	ส.ค.	ก.ย.	ต.ค.
TISI	93.1	93.5	92.6	93.9	96.2	97.8	95.0	92.5	94.1	92.3	91.3	90.0	88.4
TISI(E)	98.8	97.0	99.9	101.1	103.2	106.3	105.0	104.3	102.1	100.2	99.5	97.3	94.5

หมายเหตุ : TISI (E) หมายถึงดัชนีความเชื่อมั่นฯคาดการณ์ใน 3 เดือนข้างหน้า

ภาพที่ 1 กราฟแสดงการเปรียบเทียบระหว่างดัชนีความเชื่อมั่นฯปัจจุบัน (TISI) และดัชนีความเชื่อมั่นฯคาดการณ์ ใน 3 เดือนข้างหน้า (TISI(E)) ตั้งแต่เดือนมกราคม 2562 - ตุลาคม 2566



ที่มา: ฝ่ายเศรษฐกิจและงานวิชาการ สภาอุตสาหกรรมแห่งประเทศไทย

ดัชนีความเชื่อมั่นภาคอุตสาหกรรม เดือนตุลาคม 2566

ค่าดัชนีความเชื่อมั่นฯ ในเดือนตุลาคม 2566 อยู่ที่ระดับ 88.4 ปรับตัวลดลงจากระดับ 90.0 ในเดือนกันยายน ทั้งนี้ค่าดัชนีความเชื่อมั่นฯ ที่ลดลง เกิดจากองค์ประกอบ ยอดขายโดยรวม คำสั่งซื้อโดยรวม ปริมาณการผลิต และผลประกอบการ โดยมีรายละเอียดดังนี้ (ตารางที่ 2)

ยอดคำสั่งซื้อโดยรวม ดัชนีความเชื่อมั่นฯ อยู่ที่ 91.6 ลดลงจากระดับ 94.1 ในเดือนกันยายน 2566 ค่าดัชนีฯ ที่ลดลง เกิดจากองค์ประกอบยอดคำสั่งซื้อในประเทศ ซึ่งอยู่ที่ระดับ 89.2 ลดลงจากระดับ 93.9 ในเดือนกันยายน 2566 ขณะที่ยอดคำสั่งซื้อจากต่างประเทศ อยู่ที่ระดับ 87.2 เพิ่มขึ้นจาก 82.0 ในเดือนกันยายน 2566

ยอดขายโดยรวม ดัชนีความเชื่อมั่นฯ อยู่ที่ระดับ 92.5 ลดลงจากระดับ 95.5 ในเดือนกันยายน 2566 ค่าดัชนีฯ ที่ลดลง เกิดจากองค์ประกอบยอดขายในประเทศซึ่งอยู่ที่ 89.7 ลดลงจากระดับ 93.5 ในเดือนกันยายน 2566 ขณะที่ยอดขายต่างประเทศ อยู่ที่ระดับ 88.6 เพิ่มขึ้นจากระดับ 83.1 ในเดือนกันยายน 2566

ปริมาณการผลิต ดัชนีความเชื่อมั่นฯ อยู่ที่ระดับ 91.1 ลดลงจากระดับ 92.2 ในเดือนกันยายน 2566

ต้นทุนการประกอบการ (ผูกผัน) ดัชนีความเชื่อมั่นฯ อยู่ที่ระดับ 70.6 เพิ่มขึ้นจากระดับ 65.2 ในเดือนกันยายน 2566

ผลประกอบการ ดัชนีความเชื่อมั่นฯ อยู่ที่ระดับ 88.1 ลดลง จากระดับ 90.3 ในเดือนกันยายน 2566

ดัชนีความเชื่อมั่นภาคอุตสาหกรรม คาดการณ์ 3 เดือนข้างหน้า

ดัชนีความเชื่อมั่นฯ คาดการณ์ 3 เดือนข้างหน้าอยู่ที่ระดับ 94.5 ปรับตัวลดลง จากระดับ 97.3 ในเดือนกันยายน 2566 ทั้งนี้ค่าดัชนีความเชื่อมั่นฯ คาดการณ์ที่ลดลง เกิดจากองค์ประกอบ ยอดคำสั่งซื้อโดยรวม ยอดขายโดยรวม ปริมาณการผลิต และผลประกอบการ โดยมีรายละเอียดดังนี้

ยอดคำสั่งซื้อโดยรวม (คาดการณ์) ดัชนีความเชื่อมั่นฯ อยู่ที่ระดับ 100.7 ลดลง จากระดับ 106.1 ในเดือนกันยายน 2566 ค่าดัชนีฯที่ลดลง เกิดจากองค์ประกอบดัชนียอดคำสั่งซื้อในประเทศ อยู่ที่ระดับ 103.6 ลดลง จากระดับ 109.8 ในเดือนกันยายน 2566 ขณะที่ดัชนียอดคำสั่งซื้อต่างประเทศ ซึ่งอยู่ที่ระดับ 96.8 เพิ่มขึ้นจากระดับ 94.1 ในเดือนกันยายน 2566

ยอดขายโดยรวม (คาดการณ์) ดัชนีความเชื่อมั่นฯ อยู่ที่ระดับ 102.5 ลดลง จากระดับ 107.9 ในเดือนกันยายน 2566 ค่าดัชนีความเชื่อมั่นฯ ที่ลดลง เกิดจากองค์ประกอบดัชนียอดขายในประเทศอยู่ที่ระดับ 105.2 ลดลง จากระดับ 109.1 ในเดือนกันยายน 2566 ขณะที่ดัชนียอดขายในต่างประเทศอยู่ที่ระดับ 95.9 เพิ่มขึ้นจากระดับ 94.2 ในเดือนกันยายน 2566

ปริมาณการผลิต (คาดการณ์) ดัชนีความเชื่อมั่นฯ อยู่ที่ระดับ 99.3 ลดลง จากระดับ 104.8 ในเดือนกันยายน จากยอดคำสั่งซื้อโดยรวม (คาดการณ์) และยอดขายโดยรวม (คาดการณ์) ที่ลดลง

ต้นทุนการประกอบการ (คาดการณ์) ดัชนีความเชื่อมั่นฯ อยู่ที่ระดับ 72.8 เพิ่มขึ้นจากระดับ 67.7 ในเดือนกันยายน 2566

ผลประกอบการ (คาดการณ์) ดัชนีความเชื่อมั่นฯ อยู่ที่ระดับ 97.1 ลดลง จากระดับ 100.1 ในเดือนตุลาคม 2566

ตารางที่ 2 ดัชนีความเชื่อมั่นภาคอุตสาหกรรมในแต่ละองค์ประกอบเดือนกันยายน เทียบกับเดือนตุลาคม 2566

ดัชนี	ดัชนีปัจจุบัน		ดัชนีคาดการณ์ 3 เดือนข้างหน้า	
	ก.ย.-66	ต.ค.-66	ก.ย.-66	ต.ค.-66
1. ยอดคำสั่งซื้อโดยรวม	94.1	91.6	106.1	100.7
1.1 ยอดคำสั่งซื้อในประเทศ	93.9	89.2	109.8	103.6
1.2 ยอดคำสั่งซื้อจากต่างประเทศ	82.0	87.2	94.1	96.8
2. ยอดขายโดยรวม	95.5	92.5	107.9	102.5
2.1 ยอดขายในประเทศ	93.5	89.7	109.1	105.2
2.2 ยอดขายในต่างประเทศ	83.1	88.6	94.2	95.9
3. ปริมาณการผลิต	92.2	91.1	104.8	99.3
4. ต้นทุนการประกอบการ (ผูกผัน)	65.2	70.6	67.7	72.8
5. ผลประกอบการ	90.3	88.1	100.1	97.1

ที่มา: คำนวณโดยสภาอุตสาหกรรมแห่งประเทศไทย

ดัชนีความเชื่อมั่นภาคอุตสาหกรรม จำแนกตามกลุ่มอุตสาหกรรม

ดัชนีความเชื่อมั่นฯ จำแนกตามกลุ่มอุตสาหกรรมซึ่งแบ่งเป็น 45 กลุ่มอุตสาหกรรม (ตามรูปแบบการจัดกลุ่มอุตสาหกรรมของสภาอุตสาหกรรมแห่งประเทศไทย) พบว่าในเดือนตุลาคม 2566 ค่าดัชนีความเชื่อมั่นฯ รายกลุ่มอุตสาหกรรมมีการเปลี่ยนแปลงดังนี้

- อุตสาหกรรมที่มีค่าดัชนีความเชื่อมั่นฯ เพิ่มขึ้น และมีค่าดัชนีฯ มากกว่า 100 มีจำนวน 10 อุตสาหกรรม ได้แก่ ยานยนต์, ชิ้นส่วนและอะไหล่ยานยนต์, เครื่องปรับอากาศและเครื่องทำความเย็น, โรงกลั่นน้ำมันปิโตรเลียม, พลังงานหมุนเวียน, อาหารและเครื่องดื่ม, การพิมพ์และบรรจุภัณฑ์, อลูมิเนียม, ดิจิทัล, เครื่องสำอาง
- อุตสาหกรรมที่มีค่าดัชนีความเชื่อมั่นฯ เพิ่มขึ้น แต่มีค่าดัชนีฯ ต่ำกว่า 100 มีจำนวน 9 อุตสาหกรรม ได้แก่ อัญมณีและเครื่องประดับ, โรงเลื่อยและโรงอบไม้, ไม้อัด ไม้บางและวัสดุแผ่น, หล่อโลหะ, น้ำตาล, ก๊าซ, เยื่อและกระดาษ, หัตถกรรมสร้างสรรค์, เทคโนโลยีชีวภาพ
- อุตสาหกรรมที่มีค่าดัชนีความเชื่อมั่นฯ ลดลง แต่มีค่าดัชนีฯ มากกว่า 100 มีจำนวน 3 อุตสาหกรรม ได้แก่ ยา, ผู้ผลิตไฟฟ้า, ผู้ผลิตเครื่องมือแพทย์
- อุตสาหกรรมที่มีค่าดัชนีความเชื่อมั่นฯ ลดลง แต่มีค่าดัชนีฯ ต่ำกว่า 100 มีจำนวน 23 อุตสาหกรรม ได้แก่ สิ่งทอ, เครื่องนุ่งห่ม, หนังสือและผลิตภัณฑ์หนังสือ, รองเท้า, เหล็ก, ปูนซีเมนต์, หลังกา และอุปกรณ์, แกรนิตและหินอ่อน, แก้วและกระจก, เซรามิก, เฟอร์นิเจอร์, เครื่องจักรกลและโลหะการ, เครื่องจักรกลการเกษตร, ต่อเรือซ่อมเรือและก่อสร้างงานเหล็ก, ไฟฟ้าอิเล็กทรอนิกส์และโทรคมนาคม, สมุนไพร, ปิโตรเคมี, เคมี, ผลิตภัณฑ์ยาง, พลาสติก, น้ำมันปาล์ม, การจัดการเพื่อสิ่งแวดล้อม, ผลิตภัณฑ์เสริมอาหาร

ตารางที่ 3 การเปลี่ยนแปลงดัชนีความเชื่อมั่นฯจำแนกตามกลุ่มอุตสาหกรรมเดือนตุลาคม 2566

	TISI ↓	TISI ↑
TISI > 100	<p style="text-align: center;">ยา, ผู้ผลิตไฟฟ้า, ผู้ผลิตเครื่องมือแพทย์</p> <p style="text-align: center;">(กันยายน = 8 กลุ่ม) (ตุลาคม = 3 กลุ่ม)</p>	<p style="text-align: center;">ยานยนต์, ชิ้นส่วนและอะไหล่ยานยนต์, เครื่องปรับอากาศและเครื่องทำความเย็น, โรงกลั่นน้ำมันปิโตรเลียม, พลังงานหมุนเวียน, อาหารและเครื่องดื่ม, การพิมพ์และบรรจุภัณฑ์, อลูมิเนียม, ดิจิทัล, เครื่องสำอาง</p> <p style="text-align: center;">(กันยายน = 4 กลุ่ม) (ตุลาคม = 10 กลุ่ม)</p>
TISI < 100	<p style="text-align: center;">สิ่งทอ, เครื่องนุ่งห่ม, หนังสือและผลิตภัณฑ์หนังสือ, รองเท้า, เหล็ก, ปูนซีเมนต์, หลักรงและอุปกรณ์, แกรนิตและหินอ่อน, แก้วและกระจก, เซรามิก, เพอร์นิเจอร์, เครื่องจักรกลและโลหะการ, เครื่องจักรกลการเกษตร, ต่อเรือซ่อมเรือและก่อสร้างงานเหล็ก, ไฟฟ้าอิเล็กทรอนิกส์และโทรคมนาคม, สมุนไพร, ปิโตรเคมี, เคมี, ผลิตภัณฑ์ยาง, พลาสติก, น้ำมันปาล์ม, การจัดการเพื่อสิ่งแวดล้อม, ผลิตภัณฑ์เสริมอาหาร</p> <p style="text-align: center;">(กันยายน = 18 กลุ่ม) (ตุลาคม = 23 กลุ่ม)</p>	<p style="text-align: center;">อัญมณีและเครื่องประดับ, โรงเลื่อยและโรงอบไม้, ไม้อัด ไม้บางและวัสดุแผ่น, หล่อโลหะ, น้ำตาล, ก๊าซ, ยื่อและกระดาษ, หัตถกรรมสร้างสรรค์, เทคโนโลยีชีวภาพ</p> <p style="text-align: center;">(กันยายน = 15 กลุ่ม) (ตุลาคม = 9 กลุ่ม)</p>

ตารางที่ 4 ดัชนีความเชื่อมั่นภาคอุตสาหกรรม จำแนกตามรายอุตสาหกรรม

อุตสาหกรรม	2565			2566									
	ต.ค.	พ.ย.	ธ.ค.	ม.ค.	ก.พ.	มี.ค.	เม.ย.	พ.ค.	มิ.ย.	ก.ค.	ส.ค.	ก.ย.	ต.ค.
กลุ่ม 1 อุตสาหกรรมแฟชั่น - เพิ่มขึ้น 1 กลุ่ม ลดลง 4 กลุ่ม													
สิ่งทอ	77.6	80.7	77.6	74.1	72.9	71.7	67.0	63.3	61.4	57.2	58.6	55.9	52.4
เครื่องนุ่งห่ม	83.3	82.0	83.6	82.4	81.4	80.0	76.9	73.6	72.2	67.8	69.6	65.4	63.3
หนังและผลิตภัณฑ์หนัง	61.7	60.0	63.1	67.1	71.8	76.0	72.7	70.6	69.3	65.7	68.8	65.7	61.8
รองเท้า	66.7	71.4	73.3	75.0	80.0	82.0	77.8	73.3	70.0	72.5	75.6	72.7	68.0
อัญมณีและเครื่องประดับ	64.4	63.5	61.2	60.0	59.0	57.9	58.8	55.0	51.3	48.6	43.6	47.5	50.0
กลุ่ม 2 อุตสาหกรรมก่อสร้างและเครื่องใช้ในบ้าน - เพิ่มขึ้น 2 กลุ่ม ลดลง 7 กลุ่ม													
เหล็ก	60.9	60.0	58.2	55.9	55.2	60.0	56.3	54.0	57.7	60.7	56.4	53.2	50.5
ปูนซีเมนต์	85.7	89.2	86.7	90.4	95.2	97.1	92.6	93.1	96.2	98.3	93.6	89.6	85.6
หลังคาและอุปกรณ์	43.0	46.3	44.4	48.0	52.4	57.1	53.3	50.0	53.3	57.1	53.8	49.5	46.2
แกรนิตและหินอ่อน	33.6	38.4	35.5	40.0	43.3	47.8	44.7	41.1	45.0	47.1	45.6	45.0	40.0
แก้วและกระจก	82.6	87.4	86.2	89.4	93.3	96.0	96.9	92.9	95.7	92.5	96.9	98.6	95.7
เซรามิก	53.8	52.6	50.4	52.2	55.2	59.1	57.0	53.0	56.4	53.3	50.8	48.5	46.2
โรงเลื่อย โรงอบไม้	56.2	54.7	53.9	58.0	62.9	66.0	66.7	69.0	65.7	61.7	57.0	58.3	60.0
ไม้อัด ไม้บางและวัสดุแผ่น	51.1	49.5	46.3	50.0	53.8	57.9	59.0	54.3	57.9	61.1	58.2	58.8	60.0
เฟอร์นิเจอร์	62.9	61.5	64.3	69.0	72.6	71.5	67.2	63.2	66.7	71.4	66.7	67.4	62.9
กลุ่ม 3 อุตสาหกรรมยานยนต์และเครื่องจักรกล - เพิ่มขึ้น 3 กลุ่ม ลดลง 3 กลุ่ม													
ยานยนต์	130.0	134.3	134.8	137.5	141.3	143.2	138.9	140.0	135.7	140.0	144.3	142.5	144.7
ชิ้นส่วนและอะไหล่ยานยนต์	118.3	121.7	123.6	125.5	126.6	131.3	126.4	127.3	124.1	125.5	126.2	121.9	122.5
เครื่องจักรกลและโลหะการ	62.0	60.9	59.3	58.0	56.9	61.3	64.0	60.0	62.9	58.9	55.6	57.1	56.4
เครื่องจักรกลการเกษตร	49.2	53.3	55.5	53.6	51.3	56.0	52.7	54.5	52.7	50.0	53.7	54.4	50.6
ต่อเรือซ่อมเรือและก่อสร้างงานเหล็ก	63.3	64.0	60.0	64.6	83.5	72.5	75.0	71.4	68.0	72.7	80.0	80.0	77.1
หล่อโลหะ	80.2	84.1	81.9	84.3	89.2	92.3	87.3	83.4	85.9	86.9	88.4	83.9	87.2
กลุ่ม 4 อุตสาหกรรมเครื่องใช้ไฟฟ้าและอิเล็กทรอนิกส์ - เพิ่มขึ้น 1 กลุ่ม ลดลง 1 กลุ่ม													
ไฟฟ้าอิเล็กทรอนิกส์และโทรคมนาคม	90.2	89.7	85.9	85.1	83.5	82.9	79.7	80.3	82.8	80.3	76.7	72.7	69.7
เครื่องปรับอากาศและทำความเย็น	118.9	115.7	116.7	115.7	115.0	119.3	115.2	117.3	119.2	115.6	113.0	108.0	109.6

ตารางที่ 4 ดัชนีความเชื่อมั่นภาคอุตสาหกรรม จำแนกตามรายอุตสาหกรรม (ต่อ)

อุตสาหกรรม	2565			2566									
	ต.ค.	พ.ย.	ธ.ค.	ม.ค.	ก.พ.	มี.ค.	เม.ย.	พ.ค.	มิ.ย.	ก.ค.	ส.ค.	ก.ย.	ต.ค.
กลุ่ม 5 อุตสาหกรรมอาหารและยา - เพิ่มขึ้น 2 กลุ่ม ลดลง 4 กลุ่ม													
อาหารและเครื่องดื่ม	113.9	118.0	119.3	119.8	124.2	128.6	129.3	124.5	126.0	126.8	127.3	127.8	129.5
น้ำตาล	75.6	76.4	78.7	76.7	85.9	90.0	85.0	83.6	86.7	83.3	81.4	78.3	80.0
ยา	148.7	150.5	148.7	144.0	141.3	140.6	136.2	137.4	141.2	142.1	137.6	133.8	130.3
สมุนไพร	81.2	84.3	81.5	80.1	78.4	77.6	73.1	74.9	79.5	81.8	77.3	78.7	74.1
น้ำมันปาล์ม	75.9	80.0	82.7	87.1	91.7	96.0	97.6	94.5	91.6	86.7	82.9	84.6	81.8
ผลิตภัณฑ์เสริมอาหาร	61.1	64.9	65.5	65.0	63.3	62.8	58.8	54.2	58.1	59.4	61.2	62.7	59.3
กลุ่ม 6 อุตสาหกรรมพลังงาน - เพิ่มขึ้น 3 กลุ่ม ลดลง 1 กลุ่ม													
โรงกลั่นน้ำมันปิโตรเลียม	190.0	190.0	180.0	180.0	170.0	180.0	190.0	180.0	150.0	130.0	150.0	120.0	150.0
ก๊าซ	84.4	88.3	85.3	88.3	92.9	96.7	95.0	92.0	87.1	83.6	80.0	82.0	84.4
ผู้ผลิตไฟฟ้า	156.0	160.0	155.0	157.5	161.5	162.5	167.5	170.0	172.5	167.5	162.9	160.0	156.7
พลังงานหมุนเวียน	91.2	95.9	94.3	97.4	101.9	103.8	107.6	104.7	102.4	101.4	97.9	99.4	101.3
กลุ่ม 7 อุตสาหกรรมสนับสนุน - เพิ่มขึ้น 7 กลุ่ม ลดลง 6 กลุ่ม													
ปิโตรเคมี	102.2	100.0	98.3	102.1	106.7	104.0	101.2	96.4	97.9	95.0	91.4	87.6	83.2
เคมี	91.6	93.6	89.8	92.8	96.9	101.6	97.4	92.5	90.2	86.2	90.0	86.0	81.0
ผลิตภัณฑ์ยาง	125.8	124.6	121.0	117.1	115.6	115.1	111.5	112.4	108.0	104.4	100.0	96.3	92.2
พลาสติก	115.3	118.0	115.2	111.9	110.6	109.9	105.8	101.6	103.2	98.9	100.0	95.7	92.1
เยื่อและกระดาษ	108.5	106.0	103.6	98.0	100.9	105.2	101.1	96.8	95.7	91.3	88.2	90.8	92.3
การพิมพ์และบรรจุภัณฑ์	115.1	112.7	109.5	108.9	112.9	117.0	112.2	113.9	112.0	109.3	105.0	107.0	109.3
อลูมิเนียม	116.0	120.0	116.3	118.5	122.0	126.0	121.7	117.3	120.4	116.4	120.0	121.0	123.0
หัตถกรรมสร้างสรรค์	52.4	56.0	60.0	62.4	66.7	70.9	73.0	73.8	76.1	78.9	74.1	74.7	77.0
การจัดการเพื่อสิ่งแวดล้อม	77.8	81.3	78.9	82.4	85.0	88.3	84.2	86.0	90.4	91.1	86.7	82.3	80.0
ดิจิทัล	99.9	104.2	105.7	109.5	112.7	117.1	118.9	120.8	123.5	124.8	120.0	116.0	117.9
เทคโนโลยีชีวภาพ	50.4	53.9	50.0	51.3	55.6	59.0	60.0	55.3	58.8	61.4	63.0	59.0	60.0
เครื่องสำอาง	99.8	103.3	105.0	108.2	112.7	116.9	112.0	113.3	115.2	117.6	113.0	115.0	116.2
ผู้ผลิตเครื่องมือแพทย์	140.0	139.4	137.0	132.1	130.4	129.6	130.7	131.4	132.9	133.9	129.0	125.5	121.8

ดัชนีความเชื่อมั่นภาคอุตสาหกรรม จำแนกตามขนาดอุตสาหกรรม

ดัชนีความเชื่อมั่นฯ จำแนกตามขนาดของกิจการ ประกอบด้วย

- 1) อุตสาหกรรมขนาดย่อม มีรายได้ไม่เกิน 100 ล้านบาท
- 2) อุตสาหกรรมขนาดกลาง มีรายได้มากกว่า 100 แต่ไม่เกิน 500 ล้านบาท
- 3) อุตสาหกรรมขนาดใหญ่ มีรายได้เกิน 500 ล้านบาท

ดัชนีความเชื่อมั่นฯ จำแนกตามขนาดของกิจการในเดือนตุลาคม 2566 จากการสำรวจพบว่า ดัชนีความเชื่อมั่นฯ อุตสาหกรรมขนาดย่อม และอุตสาหกรรมขนาดกลาง ปรับตัวลดลงจากเดือนกันยายน 2566 ขณะที่อุตสาหกรรมขนาดใหญ่ ปรับตัวเพิ่มขึ้นจากเดือนกันยายน โดยมีรายละเอียดดังนี้ (ตารางที่ 5 และภาพที่ 2)

อุตสาหกรรมขนาดย่อม ดัชนีความเชื่อมั่นฯ ในเดือนตุลาคม 2566 อยู่ที่ระดับ **89.9** ปรับตัวลดลง จากระดับ **94.2** ในเดือนกันยายน อุตสาหกรรมขนาดย่อมที่มีความเชื่อมั่นลดลง ได้แก่ อุตสาหกรรมเซรามิก, อุตสาหกรรมแก้วกระจก, อุตสาหกรรมสิ่งทอ, อุตสาหกรรมสมุนไพร, อุตสาหกรรมเฟอร์นิเจอร์ เป็นต้น

ปัจจัยลบ

- กำลังซื้อในประเทศยังฟื้นตัวช้า จากปัญหาหนี้ครัวเรือน ส่งผลให้ความต้องการสินค้าอุตสาหกรรมลดลง
- อัตราดอกเบี้ยเงินกู้มีแนวโน้มเพิ่มขึ้น ส่งผลให้ผู้ประกอบการ SMEs มีต้นทุนทางการเงินและภาระหนี้เพิ่มขึ้น
- การแข่งขันสูงด้านราคา และการปรับขึ้นราคาสินค้ายังทำได้จำกัด

ปัจจัยบวก

- มาตรการปรับลดราคาน้ำมันดีเซลและค่าไฟฟ้า ช่วยลดค่าใช้จ่ายของประชาชนและช่วยลดต้นทุนการผลิตและค่าขนส่งของผู้ประกอบการ
- ภาคการท่องเที่ยวช่วยสนับสนุนให้เกิดการหมุนเวียนเศรษฐกิจภายในประเทศและการบริโภคภาคเอกชน

ขณะที่ดัชนีความเชื่อมั่นฯ คาดการณ์ 3 เดือนข้างหน้าอยู่ที่ระดับ **100.2** ปรับตัวลดลง จากระดับ **105.2** ในเดือนกันยายน 2566

อุตสาหกรรมขนาดกลาง ดัชนีความเชื่อมั่นฯ ในเดือนตุลาคม 2566 อยู่ที่ระดับ **94.4** ลดลง จากระดับ **97.0** ในเดือนกันยายน อุตสาหกรรมขนาดกลางที่มีความเชื่อมั่นลดลง ได้แก่ อุตสาหกรรมปูนซีเมนต์, อุตสาหกรรมเหล็กและอุปกรณ์, อุตสาหกรรมรองเท้า, อุตสาหกรรมหนังและผลิตภัณฑ์หนัง เป็นต้น

ปัจจัยลบ

- อุปสงค์ในประเทศฟื้นตัวได้จำกัดเนื่องจากกำลังซื้อที่ยังอ่อนแอ
- ภาคการผลิตชะลอตัวลงตามอุปสงค์ในประเทศ
- อัตราดอกเบี้ยเงินกู้ยู่ในทิศทางขาขึ้น ส่งผลให้ SMEs มีต้นทุนทางการเงินสูงขึ้น
- ปัญหาอุทกภัยในหลายพื้นที่ เป็นอุปสรรคต่อการดำเนินกิจการ ภาคการก่อสร้างและการขนส่ง

ปัจจัยบวก

- ต้นทุนการผลิตปรับตัวลดลงจากมาตรการปรับลดค่าไฟฟ้าและราคาน้ำมันดีเซล ขณะที่ดัชนีความเชื่อมั่นฯ คาดการณ์ 3 เดือนข้างหน้าอยู่ที่ระดับ 95.1 ปรับตัวลดลงจากระดับ 99.5 ในเดือนกันยายน

อุตสาหกรรมขนาดใหญ่ ดัชนีความเชื่อมั่นฯในเดือนตุลาคม 2566 อยู่ที่ระดับ 81.3 ปรับตัวเพิ่มขึ้น จากระดับ 79.4 ในเดือนกันยายน อุตสาหกรรมขนาดใหญ่ที่มีความเชื่อมั่นเพิ่มขึ้น ได้แก่ อุตสาหกรรมอลูมิเนียม, อุตสาหกรรมพลังงานหมุนเวียน, อุตสาหกรรมก๊าซ, อุตสาหกรรมอาหารและเครื่องดื่ม เป็นต้น

ปัจจัยบวก

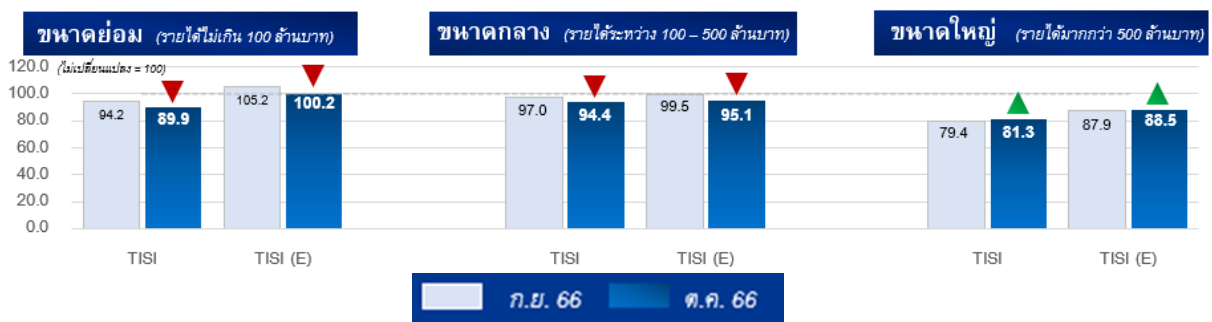
- คำสั่งซื้อจากตลาดต่างประเทศเริ่มฟื้นตัวโดยสินค้าคงทน
- ต้นทุนการผลิตปรับตัวลดลงจากมาตรการภาครัฐปรับลดค่าไฟฟ้าและราคาน้ำมันดีเซล

ปัจจัยลบ

- ภาคการผลิตชะลอตัว เนื่องจากอุปสงค์ในประเทศยังอ่อนแอ
- ภาคการก่อสร้าง ชะลอตัวเนื่องจากเป็นช่วงฤดูฝน

ขณะที่ดัชนีความเชื่อมั่นฯ คาดการณ์ 3 เดือนข้างหน้าอยู่ที่ระดับ 88.5 ปรับตัวเพิ่มขึ้นจากระดับ 87.9 ในเดือนกันยายน 2566

ภาพที่ 2 ดัชนีความเชื่อมั่นฯจำแนกตามขนาดอุตสาหกรรมเปรียบเทียบระหว่างเดือนกันยายน กับเดือนตุลาคม 2566



ที่มา: ฝ่ายเศรษฐกิจและงานวิชาการ สภาอุตสาหกรรมแห่งประเทศไทย

ดัชนีความเชื่อมั่นภาคอุตสาหกรรม รายภูมิภาค

ดัชนีความเชื่อมั่นรายภูมิภาค ประจำเดือนตุลาคม 2566 จากการสำรวจพบว่า ดัชนีความเชื่อมั่นฯ ของภาคกลาง ภาคเหนือ ภาคตะวันออกเฉียงเหนือ ปรับตัวลดลง จากเดือนกันยายน ขณะที่ดัชนีฯ ของ ภาคตะวันออก และภาคใต้ ปรับตัวเพิ่มขึ้น จากเดือนกันยายน โดยมีรายละเอียดดังนี้ (ตารางที่ 6 และภาพที่ 3)

ภาคกลาง ดัชนีความเชื่อมั่นฯ ในเดือนตุลาคม 2566 อยู่ที่ระดับ 89.1 ปรับตัวลดลงจากระดับ 92.1 ในเดือนกันยายน

ปัจจัยลบ

- กำลังซื้อในประเทศยังอ่อนแอ โดยมีแรงกดดันจากปัญหาหนี้ครัวเรือน และอัตราดอกเบี้ยที่ปรับเพิ่มขึ้น
- การแข่งขันสูงด้านราคา ขณะที่การปรับขึ้นราคาสินค้ายังทำได้จำกัด
- ปัญหาฝนตกชุกเป็นอุปสรรคต่อภาคการก่อสร้างการขนส่งสินค้า

ปัจจัยบวก

- การใช้จ่ายในประเทศยังได้รับแรงส่งจากภาคการท่องเที่ยว
- มาตรการปรับลดราคาน้ำมันดีเซลและค่าไฟฟ้า ส่งผลให้ต้นทุนการผลิตและค่าขนส่งลดลง

อุตสาหกรรมในภาคกลาง ที่ส่งผลด้านลบ ต่อค่าดัชนีฯ ได้แก่

อุตสาหกรรมพลาสติก (ผลิตภัณฑ์พลาสติก บรรจุภัณฑ์พลาสติก มียอดขายในประเทศลดลง ด้านการส่งออก มีคำสั่งซื้อลดลงจากตลาดญี่ปุ่นและอาเซียน)

อุตสาหกรรมเคมี (ผลิตภัณฑ์เคมีอุตสาหกรรม มียอดขายในประเทศลดลง ผลิตภัณฑ์ปุ๋ยเคมี มียอดขายในประเทศลดลง จากความต้องการใช้ในภาคเกษตรชะลอ)

อุตสาหกรรมยา (ผลิตภัณฑ์ยารักษาโรค มีคำสั่งซื้อจากตลาดในประเทศลดลง เนื่องจากสต็อกสินค้าของลูกค้าอยู่ในระดับสูง ด้านการส่งออกมีคำสั่งซื้อลดลงจากตลาด CLMV)

ดัชนีความเชื่อมั่นฯ ภาคการถ่าน 3 เดือนข้างหน้า อยู่ที่ระดับ 98.6 ปรับตัวลดลงจากระดับ 104.3 ในเดือนกันยายน

ภาคเหนือ ดัชนีความเชื่อมั่นฯ ในเดือนตุลาคม 2566 อยู่ที่ระดับ 93.4 ปรับตัวลดลงจากระดับ 97.4 ในเดือนกันยายน

ปัจจัยลบ

- ผู้ประกอบการ SMEs มีต้นทุนทางการเงินเพิ่มขึ้น จากการปรับขึ้นดอกเบี้ย
- อัตราดอกเบี้ยเงินกู้ที่เพิ่มสูงขึ้น ทำให้ต้นทุนทางการเงินและภาระหนี้ของผู้ประกอบการเพิ่มขึ้น
- ปัญหาฝนตกชุกเป็นอุปสรรคต่อภาคการก่อสร้างและการขนส่งสินค้า

ปัจจัยบวก

- การฟื้นตัวของภาคการท่องเที่ยวส่งผลดีต่อการใช้จ่ายในภาคเหนือ
- ต้นทุนการผลิตปรับตัวลดลงจากมาตรการปรับลดค่าไฟฟ้าและราคาน้ำมัน

อุตสาหกรรมในภาคเหนือ ที่ส่งผลด้านลบ ต่อค่าดัชนี ได้แก่

อุตสาหกรรมเซรามิก (ผลิตภัณฑ์กระเบื้องเซรามิก และสุขภัณฑ์ มียอดขายในประเทศลดลง เนื่องจากความต้องการใช้ในภาคก่อสร้างลดลง ด้านการส่งออกมีคำสั่งซื้อจากกลุ่มประเทศ CLMV ลดลง)

อุตสาหกรรมแกรนิตและหินอ่อน (ผลิตภัณฑ์แกรนิตและหินอ่อน มียอดขายในประเทศลดลง จากความต้องการใช้ในภาคการก่อสร้างลดลง เนื่องจากเป็นช่วงฤดูฝน)

อุตสาหกรรมเฟอร์นิเจอร์ (สินค้าประเภทเฟอร์นิเจอร์สำเร็จรูป มียอดขายในประเทศลดลง เนื่องจากกำลังซื้อในประเทศชะลอตัว ด้านการส่งออกเฟอร์นิเจอร์สำเร็จรูปและชิ้นส่วน มีคำสั่งซื้อลดลง จากตลาดญี่ปุ่น และ CLMV)

ขณะที่ดัชนีความเชื่อมั่นฯ ภาคการณ 3 เดือนข้างหน้า อยู่ที่ระดับ 94.7 ปรับตัวเพิ่มขึ้นจากระดับ 90.6 ในเดือนกันยายน

ภาคตะวันออกเฉียงเหนือ ดัชนีความเชื่อมั่นฯ ในเดือนตุลาคม 2566 อยู่ที่ระดับ 85.8 ปรับตัวลดลง จากระดับ 91.2 ในเดือนกันยายน

ปัจจัยลบ

- กำลังซื้อในประเทศยังอ่อนแอจากปัญหาหนี้ภาคครัวเรือน ทำให้ประชาชนระมัดระวังการใช้จ่าย
- อัตราดอกเบี้ยเงินกู้สูงขึ้น กระทบต้นทุนทางการเงิน
- ปัญหาฝนตกชุกเป็นอุปสรรคต่อการขนส่งสินค้ารวมถึงกระทบต่อวัตถุดิบสินค้าเกษตร

ปัจจัยบวก

- ต้นทุนการผลิตปรับตัวลดลงจากมาตรการภาครัฐปรับลดค่าไฟฟ้าและราคาน้ำมัน

อุตสาหกรรมในภาคตะวันออกเฉียงเหนือ ที่ส่งผลด้านลบ ต่อค่าดัชนี ได้แก่

อุตสาหกรรมไฟฟ้าอิเล็กทรอนิกส์และโทรคมนาคม (สินค้าประเภทเครื่องคอมพิวเตอร์ อุปกรณ์และส่วนประกอบ แผงวงจรไฟฟ้า มีคำสั่งซื้อลดลงจากตลาดจีน และอาเซียน ประกอบกับเศรษฐกิจจีนและวัฏจักรอิเล็กทรอนิกส์โลกที่ฟื้นตัวได้ช้า ขณะที่เครื่องใช้ไฟฟ้า มียอดขายในประเทศชะลอตามอุปสงค์ในประเทศที่ยังอ่อนแอ)

อุตสาหกรรมสิ่งทอ (ผลิตภัณฑ์เส้นใยประดิษฐ์ เส้นด้าย ผ้าผืน มียอดขายในประเทศลดลง จากความต้องการใช้ในการผลิตเสื้อผ้าสำเร็จรูปชะลอลง ด้านการส่งออกคำสั่งซื้อลดลงจากตลาด CLMV และเกาหลีใต้)

อุตสาหกรรมเครื่องนุ่งห่ม (ผลิตภัณฑ์เสื้อผ้าสำเร็จรูป มียอดขายและคำสั่งซื้อในประเทศลดลง จากการชะลอตัวของกำลังซื้อในประเทศ ด้านการส่งออก มีคำสั่งซื้อลดลง จากตลาดสหรัฐฯและญี่ปุ่น)

ขณะที่ดัชนีความเชื่อมั่นฯคาดการณ์ 3 เดือนข้างหน้าอยู่ที่ระดับ 87.7 ปรับตัวลดลงจากรดับ 90.7 ในเดือนกันยายน

ภาคตะวันออก ดัชนีความเชื่อมั่นฯในเดือนตุลาคม 2566 อยู่ที่ระดับ 83.7 ปรับตัวลดลงจากรดับ 80.2 ในเดือนกันยายน

ปัจจัยบวก

- อุปสงค์จากต่างประเทศทยอยฟื้นตัว สะท้อนจากคำสั่งซื้อที่เพิ่มขึ้น โดยเฉพาะตลาดส่งออกสำคัญ อาทิ ยุโรป ญี่ปุ่น ตะวันออกกลาง
- การฟื้นตัวของภาคการท่องเที่ยว ส่งผลดีต่อการบริโภคในประเทศ

ปัจจัยลบ

- การก่อสร้างภาครัฐและภาคอสังหาริมทรัพย์ ชะลอตัวเนื่องจากอยู่ในช่วงฤดูฝน

อุตสาหกรรมในภาคตะวันออก ที่ส่งผลด้านบวก ต่อค่าดัชนีฯ ได้แก่

อุตสาหกรรมชิ้นส่วนและอะไหล่ยานยนต์ (ชิ้นส่วนและอะไหล่รถยนต์ มียอดขายในประเทศเพิ่มขึ้น เนื่องจากการขยายตัวของกิจกรรมทางเศรษฐกิจและของภาคการท่องเที่ยว ด้านการส่งออกอะไหล่รถยนต์ มีคำสั่งซื้อเพิ่มขึ้น จากตลาดออสเตรเลีย และญี่ปุ่น)

อุตสาหกรรมอัญมณีและเครื่องประดับ (อัญมณีและเครื่องประดับ เครื่องประดับเงิน มีคำสั่งซื้อเพิ่มขึ้น จากตลาดยุโรป, ฮองกง ประกอบกับมีการจัดงานแสดงสินค้าช่วยกระตุ้นยอดขายเครื่องประดับเงิน อัญมณีเพชรพลอย ยอดขายในประเทศเพิ่มขึ้น จากการขยายตัวของนักท่องเที่ยว)

อุตสาหกรรมเครื่องปรับอากาศและทำความเย็น (เครื่องปรับอากาศและเครื่องทำความเย็น และคอมเพรสเซอร์ มีการส่งออกไปยังประเทศคู่ค้าสำคัญเพิ่มขึ้น อาทิ ตลาดสหรัฐฯ สหภาพยุโรป ญี่ปุ่น และอาเซียน)

ขณะที่ดัชนีความเชื่อมั่นฯคาดการณ์ 3 เดือนข้างหน้าอยู่ที่ระดับ 92.1 ปรับตัวลดลงระดับ 97.2 ในเดือนกันยายน

ภาคใต้ ดัชนีความเชื่อมั่นฯในเดือนตุลาคม 2566 อยู่ที่ระดับ 92.2 ปรับตัวเพิ่มขึ้นจากรดับ 90.2 ในเดือนกันยายน

ปัจจัยบวก

- การฟื้นตัวภาคการท่องเที่ยว สนับสนุนให้เกิดการหมุนเวียนเศรษฐกิจภายในประเทศ
- เทศกาลกินเจ ช่วยกระตุ้นการบริโภคในภาคใต้
- ต้นทุนการผลิตลดลงจากมาตรการปรับลดค่าไฟฟ้าและราคาน้ำมันของภาครัฐ

ปัจจัยลบ

- ปัญหาฝนตกหนักในหลายพื้นที่เป็นอุปสรรคต่อการดำเนินกิจการและการขนส่ง
- อัตราดอกเบี้ยเงินกู้มีแนวโน้มเพิ่มขึ้น ส่งผลกระทบต่อต้นทุนทางการเงินของ SMEs

อุตสาหกรรมในภาคใต้ ส่งผลด้านบวก ต่อค่าดัชนี ได้แก่

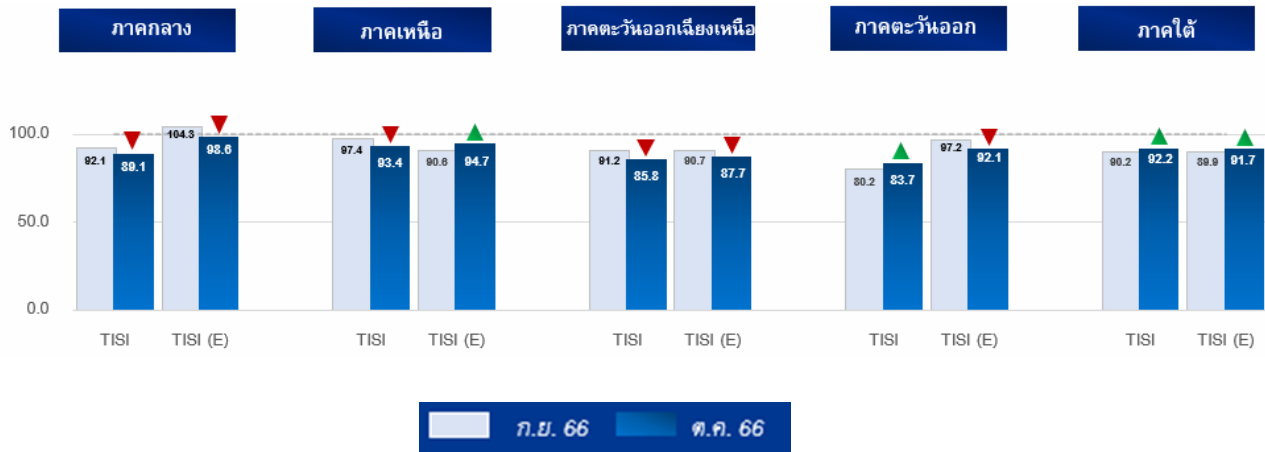
อุตสาหกรรมอาหารและเครื่องดื่ม (ผลิตภัณฑ์อาหารทะเลกระป๋องและแปรรูปผักและผลไม้แปรรูป มีคำสั่งซื้อเพิ่มขึ้นจากตลาดสหรัฐฯ ญี่ปุ่น และอาเซียนผลิตภัณฑ์อาหารสำเร็จรูปและเครื่องดื่ม มียอดขายในประเทศเพิ่มขึ้น จากการขยายตัวของภาคการท่องเที่ยวและเทศกาลกินเจ)

อุตสาหกรรมโรงเลื่อย โรงอบไม้ (ไม้ยางพาราแปรรูป มีคำสั่งซื้อเพิ่มขึ้นจากประเทศจีน และตลาด CLMV)

อุตสาหกรรมเทคโนโลยีชีวภาพ (ผลิตภัณฑ์อาหารเสริมสำหรับสัตว์และพืช มียอดขายในประเทศลดลง ผลิตภัณฑ์เทคโนโลยีชีวภาพ มีคำสั่งซื้อเพิ่มขึ้น จากตลาดอาเซียน)

ขณะที่ดัชนีความเชื่อมั่นฯคาดการณ์ 3 เดือนข้างหน้าอยู่ที่ **91.7** ปรับตัวเพิ่มขึ้น จากระดับ **89.9** ในเดือนกันยายน

ภาพที่ 3 ดัชนีความเชื่อมั่นฯจำแนกตามภูมิภาคเปรียบเทียบระหว่างเดือนเดือนกันยายน กับเดือนตุลาคม 2566



ที่มา: ฝ่ายเศรษฐกิจและวิชาการ สภาอุตสาหกรรมแห่งประเทศไทย

ดัชนีความเชื่อมั่นภาคอุตสาหกรรมจำแนกตามตลาด

ดัชนีความเชื่อมั่นฯ จำแนกตามตลาด (ร้อยละของการส่งออกต่อยอดขาย) ในเดือนตุลาคม 2566 จากการสำรวจพบว่า ค่าดัชนีความเชื่อมั่นฯ กลุ่มที่เน้นตลาดในประเทศ ปรับตัวลดลงจากเดือนกันยายน และกลุ่มที่เน้นตลาดต่างประเทศ ปรับตัวเพิ่มขึ้น จากเดือนกันยายน โดยมีรายละเอียดดังนี้ (ภาพที่ 4)

กลุ่มที่มีการส่งออกน้อยกว่าร้อยละ 50 ของยอดขาย (เน้นตลาดในประเทศ) ดัชนีความเชื่อมั่นฯในเดือนตุลาคม 2566 อยู่ที่ระดับ **91.2** ปรับตัวลดลง จากระดับ **94.8** ในเดือนกันยายน 2566

ปัจจัยลบ

- เศรษฐกิจในประเทศยังฟื้นตัวช้า เนื่องจากกำลังซื้อของผู้บริโภคยังอ่อนแอ
- ความต้องการสินค้าอุตสาหกรรมและภาคการผลิตชะลอตัวลง
- การแข่งขันสูงด้านราคา และการปรับขึ้นราคาสินค้ายังทำได้จำกัด
- อัตราดอกเบี้ยเงินกู้ที่อยู่ในทิศทางขาขึ้น ทำให้ต้นทุนทางการเงินสูงขึ้น
- ปัญหาอุทกภัยในหลายพื้นที่ เป็นอุปสรรคต่อการดำเนินกิจการ ภาคการก่อสร้างและการขน

ปัจจัยบวก

- อานิสงส์มาตรการ “วีซ่าฟรี” ให้กับนักท่องเที่ยวจีนและคาซัคสถาน ช่วยสนับสนุนการฟื้นตัวของภาคการท่องเที่ยว
 - ต้นทุนการผลิตลดลงจากมาตรการปรับลดราคาน้ำมันดีเซลและค่าไฟฟ้า สำหรับอุตสาหกรรมในกลุ่มนี้ที่ค่าดัชนี ปรับตัวลดลง ได้แก่ อุตสาหกรรมพลาสติก, อุตสาหกรรมสิ่งทอ, อุตสาหกรรมเครื่องนุ่งห่ม, อุตสาหกรรมเฟอร์นิเจอร์ เป็นต้น
- ขณะที่ดัชนีความเชื่อมั่นฯ ภาคการณ 3 เดือนข้างหน้า อยู่ที่ระดับ 97.1 ปรับตัวลดลงจากระดับ 100.4 ในเดือนกันยายน

กลุ่มที่มีการส่งออกตั้งแต่ร้อยละ 50 ของยอดขายขึ้นไป (เห็นตลาดต่างประเทศ) ดัชนีความเชื่อมั่นฯ ในเดือนตุลาคม 2566 อยู่ที่ระดับ 78.8 ปรับตัวเพิ่มขึ้น จาก 74.9 ในเดือนกันยายน 2566

ปัจจัยบวก

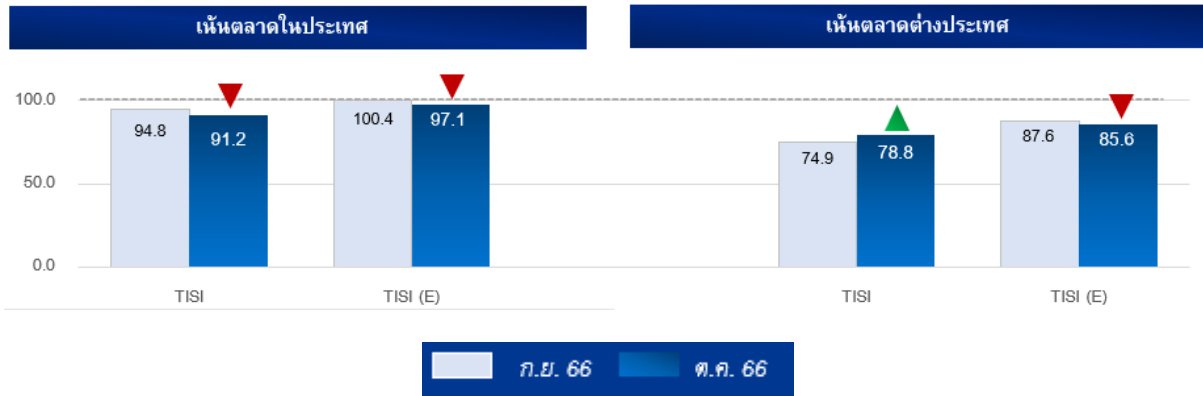
- อุปสงค์จากต่างประเทศทยอยฟื้นตัว สะท้อนจากคำสั่งซื้อที่เพิ่มขึ้น โดยเฉพาะตลาดส่งออกสำคัญ อาทิ ยุโรป ญี่ปุ่น ตะวันออกกลาง

ปัจจัยลบ

- ปัญหาความขัดแย้งทางภูมิรัฐศาสตร์ต่างๆ หากยืดเยื้อและขยายวงกว้าง จะส่งผลกระทบต่อเศรษฐกิจการค้าโลกรวมถึงความผันผวนของราคาพลังงานในตลาดโลก
 - การอ่อนค่าของเงินบาททำให้ต้นทุนการนำเข้าสินค้าเพิ่มสูงขึ้น
- สำหรับอุตสาหกรรมในกลุ่มนี้ที่ค่าดัชนีฯ ปรับตัวเพิ่มขึ้น ได้แก่ อุตสาหกรรมอัญมณีและเครื่องประดับ, อุตสาหกรรมเครื่องปรับอากาศและทำความเย็น, อุตสาหกรรมชิ้นส่วนและอะไหล่ยานยนต์, อุตสาหกรรมอาหารและเครื่องดื่ม เป็นต้น

ขณะที่ดัชนีความเชื่อมั่นฯ ภาคการณ 3 เดือนข้างหน้า อยู่ที่ระดับ 85.6 ปรับตัวลดลงจากระดับ 87.6 ในเดือนกันยายน

ภาพที่ 4 ดัชนีความเชื่อมั่นฯ จำแนกตามร้อยละของการส่งออกต่อยอดขายเปรียบเทียบระหว่างเดือนเดือนกันยายน กับเดือนตุลาคม 2566



ที่มา: ฝ่ายเศรษฐกิจและวิชาการ สภาอุตสาหกรรมแห่งประเทศไทย

ปัจจัยที่ส่งผลกระทบต่อการประกอบกิจการ เดือนตุลาคม 2566

ปัจจัยที่ส่งผลกระทบต่อการประกอบกิจการเดือนตุลาคม 2566 จากการสำรวจพบว่า ปัจจัยที่ผู้ประกอบการมีความกังวลเพิ่มขึ้น ได้แก่ เศรษฐกิจโลก อัตราดอกเบี้ยเงินกู้ และเศรษฐกิจในประเทศ ขณะที่ปัจจัยด้านอัตราแลกเปลี่ยน ราคาน้ำมัน และสถานการณ์การเมืองในประเทศ ผู้ประกอบการมีความกังวลลดลง โดยมีรายละเอียดดังนี้ (ภาพที่ 7)

สถานะเศรษฐกิจโลก จากผลการสำรวจในเดือนตุลาคม 2566 มีผู้ประกอบการที่ตอบว่า สถานการณ์เศรษฐกิจโลกมีทำให้ผลประกอบการ **แย่ลง** อยู่ที่ร้อยละ **85.7 เพิ่มขึ้น** จากร้อยละ **84.0** ในเดือนกันยายน เนื่องจากเศรษฐกิจโลกโดยรวมยังชะลอตัว ขณะที่ปัญหาความขัดแย้งทางภูมิรัฐศาสตร์ต่างๆ ทั้งรัสเซีย-ยูเครน, อิสราเอล-กลุ่มฮามาส หากยืดเยื้อและขยายวงกว้าง จะส่งผลกระทบต่อเศรษฐกิจการค้าโลกรวมถึงความผันผวนของราคาพลังงานในตลาดโลก

อัตราดอกเบี้ยเงินกู้ จากการสำรวจในเดือนตุลาคม 2566 ผู้ประกอบการตอบว่าอัตราดอกเบี้ยเงินกู้ส่งผลกระทบต่อการทำงาน ในลักษณะที่ **แย่ลง** ร้อยละ **70.1 เพิ่มขึ้น** จากร้อยละ **69.5** ในเดือนกันยายน เนื่องจากคณะกรรมการนโยบายการเงิน (กนง.) ปรับขึ้นดอกเบี้ยนโยบายร้อยละ 0.25 ต่อปี จากร้อยละ 2.25 เป็นร้อยละ 2.50 ต่อปี เมื่อวันที่ 27 กันยายน 2566 ทั้งนี้ อัตราดอกเบี้ยเงินกู้ที่อยู่ในทิศทางขาขึ้น ซึ่งส่งผ่านไปยังต้นทุนทางการเงินและทำให้ภาระหนี้ของผู้ประกอบการเพิ่มขึ้น

ราคาน้ำมัน จากผลการสำรวจในเดือนตุลาคม 2566 มีผู้ประกอบการที่ตอบว่าราคาน้ำมันส่งผลกระทบต่อการทำงานในลักษณะที่ **แย่ลง** ร้อยละ **52.7** ลดลงจากร้อยละ **55.2** ในเดือนกันยายน (ตารางที่ 5) เนื่องจากมาตรการปรับลดราคาน้ำมันดีเซล ไม่เกิน 30 บาท/ลิตร ทำให้ต้นทุนการผลิตและค่าขนส่งลดลง ขณะที่ราคาน้ำมันในตลาดโลกปรับตัวลดลง

เศรษฐกิจในประเทศ จากการสำรวจในเดือนตุลาคม 2566 พบว่า ผู้ประกอบการมีความกังวลในลักษณะที่ **แย่ลง** ร้อยละ **48.8 เพิ่มขึ้น** จากร้อยละ **45.6** ในเดือนกันยายน เนื่องจากเศรษฐกิจในประเทศมีที่ยังฟื้นตัวช้า เนื่องจากกำลังซื้อของผู้บริโภคยังอ่อนแอ โดยมีแรงกดดันจากหนี้ครัวเรือนที่ยังอยู่ในระดับสูง ส่งผลให้ความต้องการสินค้าอุตสาหกรรมลดลงและภาคการผลิตชะลอตัวลง

สถานการณ์ทางการเมืองในประเทศ จากการสำรวจพบว่า ผู้ประกอบการมีความกังวลต่อปัจจัยทางการเมืองในเดือนตุลาคม 2566 ในลักษณะที่ **แย่ลง** ร้อยละ **41.2 ลดลง** จากร้อยละ **43.5** ในเดือนกันยายน เนื่องจากการจัดตั้งรัฐบาลได้สำเร็จ ช่วยสร้างความเชื่อมั่นให้กับนักลงทุน

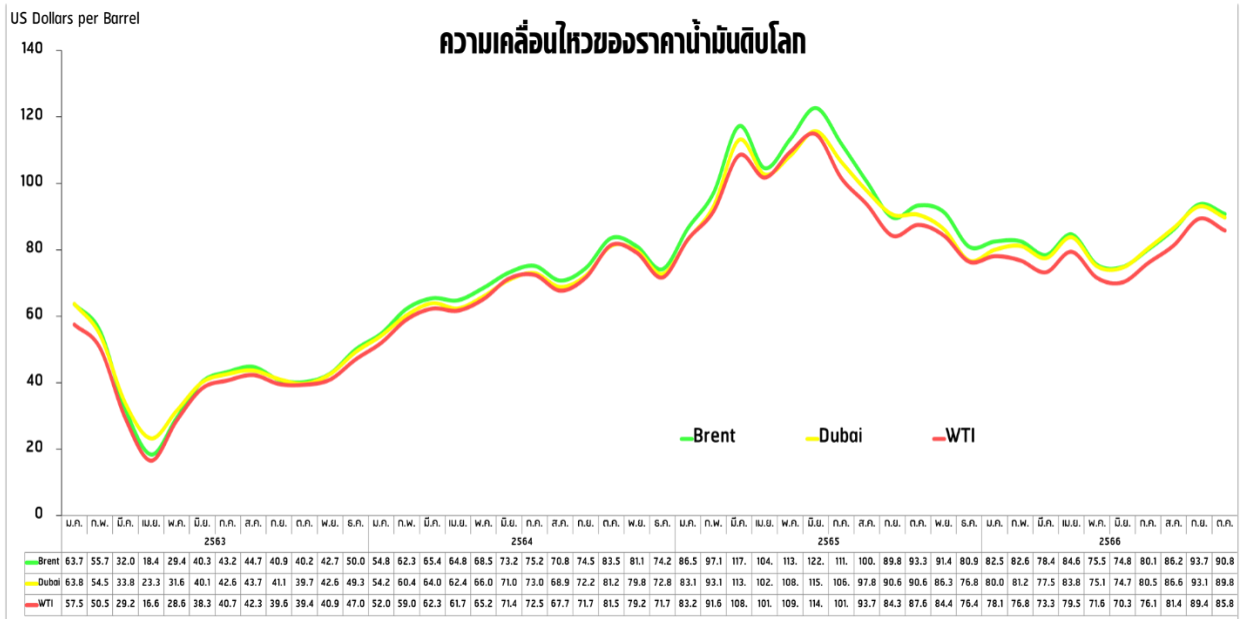
อัตราแลกเปลี่ยน (มุมมองผู้ส่งออก) โดยอัตราแลกเปลี่ยนอ้างอิงค่าเงินบาทเทียบกับดอลลาร์สหรัฐฯ เฉลี่ยเดือนตุลาคม 2566 อยู่ที่ระดับ **36.20** บาทต่อดอลลาร์สหรัฐฯ **อ่อนค่าลง** เมื่อเทียบกับค่าเฉลี่ยในเดือนกันยายน ที่ระดับ **35.99** บาทต่อดอลลาร์สหรัฐฯ ส่งผลดีต่อผู้ส่งออก ซึ่งผลการสำรวจพบว่า มีผู้ประกอบการที่ตอบว่าอัตราแลกเปลี่ยนทำให้ผลประกอบการ **แย่ลง** อยู่ที่ร้อยละ **40.5 ลดลง** จากร้อยละ **41.8** ในเดือนกันยายน

ตารางที่ 5 ราคาน้ำมันขายปลีกในประเทศ เดือนตุลาคม 2566

PTT DATES OF CHANGES	เบนซิน	Gasohol 95	Gasohol 91	E20	E85	Diesel
3 ต.ค. 66	46.94	39.15	38.88	36.84	36.49	29.94
4 ต.ค. 66	46.54	38.75	38.48	36.44	36.09	29.94
6 ต.ค. 66	46.04	38.25	37.98	35.94	35.59	29.94
7 ต.ค. 66	45.54	37.75	37.48	35.44	35.59	29.94
11 ต.ค. 66	45.94	38.15	37.88	35.84	35.99	29.94
17 ต.ค. 66	45.64	37.85	37.58	35.54	35.69	29.94
21 ต.ค. 66	46.04	38.25	37.98	35.94	36.09	29.94
31 ต.ค. 66	46.34	38.55	38.28	36.24	36.39	29.94
Change	0.60	0.60	0.60	0.60	0.10	0.00

ที่มา: www.pttor.com

ภาพที่ 5 ราคาน้ำมันดิบในตลาดโลก

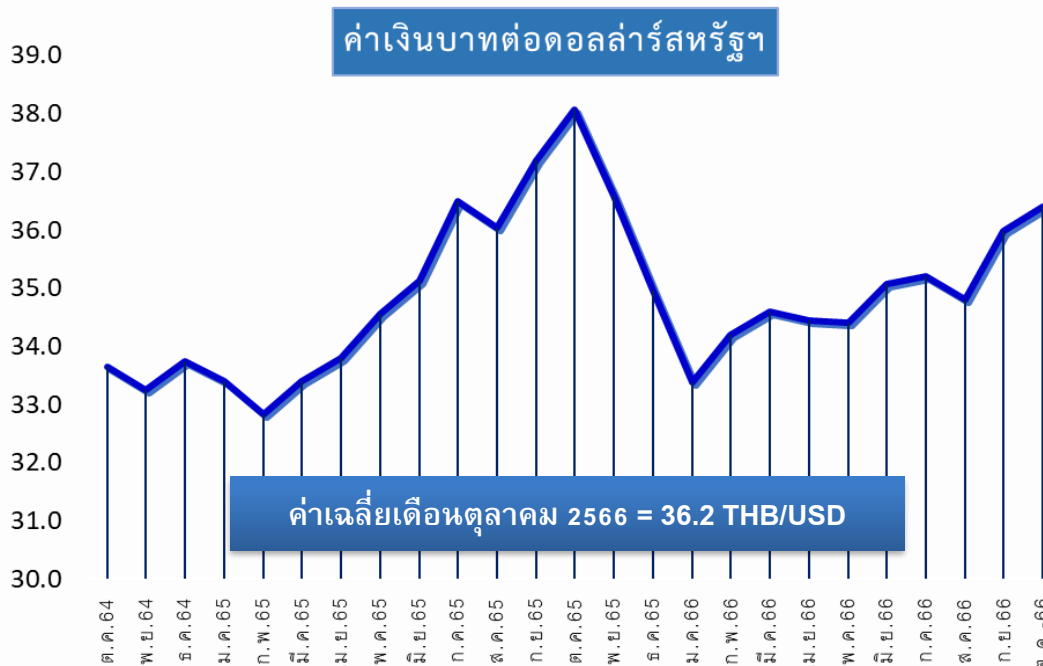


ที่มา: Federal Reserve Bank of St.Louis., IndexMundi.

หมายเหตุ: *ใช้ข้อมูล Oilprice.com ราคาเดือน ต.ค. ณ วันที่ 31 ต.ค. 66 ในช่วงระหว่างวันซื้อขาย (**ราคา Dubai)

ปรับปรุงข้อมูลล่าสุดเมื่อวันที่ 2 พ.ย. 2566

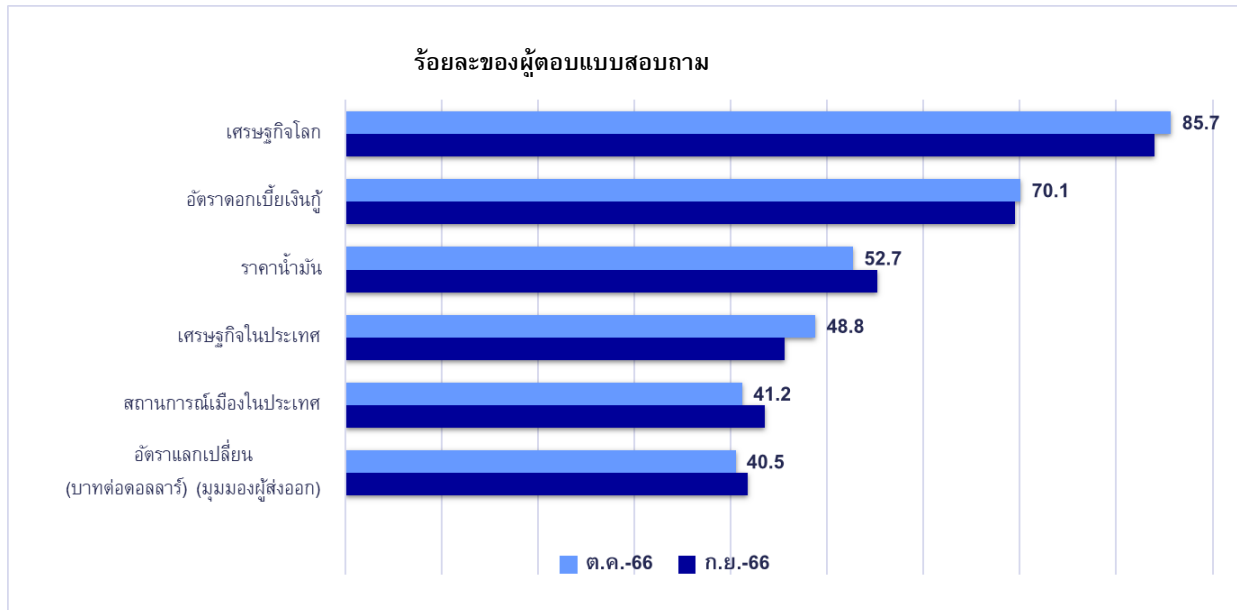
ภาพที่ 6 ค่าเงินบาทประจำเดือนตุลาคม 2566



ที่มา:

www.bot.or.th รวบรวมข้อมูลโดยฝ่ายเศรษฐกิจและวิชาการ สภาอุตสาหกรรมแห่งประเทศไทย

ภาพที่ 7 ปัจจัยที่ส่งผลกระทบต่อการดำเนินกิจการ (เรียงตามร้อยละของผู้ตอบแบบสอบถามจากมากไปหาน้อย)



จัดทำโดย ฝ่ายเศรษฐกิจและวิชาการ สภาอุตสาหกรรมแห่งประเทศไทย

ข้อเสนอแนะต่อภาครัฐ

- 1) เร่งออกมาตรการกระตุ้นเศรษฐกิจในช่วงโค้งสุดท้ายของปี 2566 อาทิ นำโครงการ e-refund มาเริ่มดำเนินการในช่วงเดือนธันวาคม 2566 เพื่อส่งเสริมการใช้จ่ายของประชาชน
- 2.) เร่งรัดการกำหนดมาตรการในการพักหนี้ให้กับผู้ประกอบการวิสาหกิจขนาดกลาง และขนาดย่อม (SMEs) เป็นระยะเวลา 1 ปี ตามมติคณะรัฐมนตรีเมื่อวันที่ 26 กันยายน 2566 เพื่อช่วยเหลือผู้ประกอบการที่เป็นหนี้เสียจากโควิด-19 หรือลูกหนี้รหัส 21 รวมทั้ง ออกมาตรการแก้ปัญหาหนี้ในระบบและส่งเสริมให้เข้ามาอยู่ในระบบมากขึ้น
- 3.) ขอให้การปรับขึ้นค่าจ้างขั้นต่ำเป็นไปตามกลไกของคณะกรรมการค่าจ้าง หรือไตรภาคี พิจารณาตามความเหมาะสมของแต่ละพื้นที่