



การสัมมนาเผยแพร่ผลการศึกษาห่วงโซ่อุปทานภาคการผลิตและบริการ  
ในพื้นที่เขตพัฒนาเศรษฐกิจพิเศษและพื้นที่โดยรอบ  
สำนักงานสภาพัฒนาการเศรษฐกิจและสังคมแห่งชาติ (สศช.)

วันศุกร์ที่ 1 กันยายน 2566 เวลา 08.30 – 12.00 น.

ณ ห้องประชุม Mayfair Ballroom C ชั้น 11 โรงแรมเดอะ เบอร์เคลีย์ ประตูน้ำ



ศูนย์บริการวิชาการแห่งจุฬาลงกรณ์มหาวิทยาลัย



## หัวข้อการนำเสนอ

01

ที่มาและความสำคัญของโครงการ

02

แนวทางและวิธีการเพิ่มมูลค่าของห่วงโซ่อุปทานของสินค้าและบริการเป้าหมายของแต่ละเขตพัฒนาเศรษฐกิจพิเศษและพื้นที่โดยรอบ

03

ข้อเสนอแนะเชิงนโยบายและแนวทางการขับเคลื่อนการพัฒนาเขตพัฒนาเศรษฐกิจพิเศษ

04

ข้อเสนอแนะเชิงนโยบายภาพรวมเขตพัฒนาเศรษฐกิจพิเศษทั้ง 6 แห่ง

05

การพยากรณ์แบบจำลองเศรษฐกิจมหภาคในพื้นที่เขต SEZ

06

การระดมความคิดเห็นและข้อเสนอแนะเพิ่มเติม



1

## ที่มาและความสำคัญของโครงการ



## หลักการและเหตุผลที่เกี่ยวข้องกับการพัฒนาเขตเศรษฐกิจพิเศษ



ยุทธศาสตร์ชาติ 20 ปี  
(2561-2580)



แผนพัฒนาเศรษฐกิจและ  
สังคมแห่งชาติ ฉบับที่ 13



เขตพัฒนาเศรษฐกิจ  
พิเศษชายแดน



ยุทธศาสตร์ที่ 2

ด้านการสร้างความสามารถในการแข่งขัน

ประเด็นยุทธศาสตร์หลักที่ 4

โครงสร้างพื้นฐาน เชื่อมไทย เชื่อมโลก



การสร้างและพัฒนาเขตเศรษฐกิจพิเศษ

ให้เป็นเครื่องมือในการพัฒนาเศรษฐกิจและกระจาย  
ความเจริญสู่ภูมิภาค ยกยกระดับรายได้และคุณภาพชีวิต  
ของประชาชน และแก้ปัญหาความมั่นคง ทั้งด้าน  
การค้าการลงทุน และการท่องเที่ยว



หมุดหมายที่ 8 ไทยมีพื้นที่และเมือง

อัจฉริยะที่น่าอยู่ ปลอดภัย

เติบโตได้อย่างยั่งยืน



แผนพัฒนาเศรษฐกิจและสังคม ฯ ฉบับที่ 13

เสนอกลยุทธ์การพัฒนา การสร้างความเข้มแข็ง  
ทางเศรษฐกิจฐานราก โดยการพัฒนาภาค  
และการพัฒนาระเบียงเศรษฐกิจพิเศษ



เพื่อกระจายความเจริญสู่ภูมิภาคโดยใช้  
โอกาสจากอาเซียน ลดความเหลื่อมล้ำทาง  
รายได้ ยกกระดับคุณภาพชีวิตของประชาชน  
และแก้ปัญหาความมั่นคงในพื้นที่ชายแดน



องค์ประกอบหลักของการพัฒนาเขตเศรษฐกิจพิเศษ

- การกำหนดขอบเขตพื้นที่ SEZ
- การให้สิทธิประโยชน์
- One Stop Service
- การบริหารแรงงานต่างด้าว
- การพัฒนาโครงสร้างพื้นฐาน-ด่าน
- การแก้ไขปัญหาสินค้าเกษตรชายแดน



## วัตถุประสงค์ของโครงการ

1

เพื่อศึกษาภาพรวมของห่วงโซ่อุปทานโดยสามารถกำหนดกิจกรรมทางเศรษฐกิจในเขตพัฒนาเศรษฐกิจพิเศษตาก สงขลา สระแก้ว หนองคาย เชียงราย กาญจนบุรี และพื้นที่โดยรอบทั้งในภาคการผลิตและบริการที่มีศักยภาพที่จะพัฒนาเชื่อมโยงในห่วงโซ่อุปทาน

2

เพื่อศึกษาเชิงลึกให้มีแนวทางในการขับเคลื่อนการดำเนินงานที่ชัดเจนซึ่งสามารถนำมาใช้ในการสร้างมูลค่าเพิ่มให้แก่กิจกรรมทางเศรษฐกิจในเขตพัฒนาเศรษฐกิจพิเศษตาก สงขลา สระแก้ว หนองคาย เชียงราย กาญจนบุรี และพื้นที่โดยรอบในภาคการผลิตและบริการที่มีศักยภาพทั้งกิจกรรมที่มีในปัจจุบันและกิจกรรมที่ควรจะสนับสนุนให้มีการพัฒนาในห่วงโซ่อุปทานในอนาคต

3

เพื่อจัดทำข้อเสนอแนะเชิงนโยบาย แนวทางการพัฒนา โครงการ/มาตรการ เพื่อเสริมสร้างมูลค่าเพิ่มในพื้นที่เศรษฐกิจพิเศษและพื้นที่โดยรอบ



## การลงพื้นที่จัดประชุม Focus Group เขตพัฒนาเศรษฐกิจพิเศษและพื้นที่โดยรอบ



เขตฯ สงขลา

เขตฯ ตาก

เขตฯ สระแก้ว

เขตฯ หนองคาย



# สินค้าและบริการเป้าหมายในแต่ละพื้นที่เขต SEZ

## เขตพัฒนาเศรษฐกิจพิเศษเชียงราย

กาแฟ    ผลิตภัณฑ์ชา    การท่องเที่ยว  
สุขภาพ

## เขตพัฒนาเศรษฐกิจพิเศษหนองคาย

อ้อยโรงงาน    โลจิสติกส์    ข้าว

## เขตพัฒนาเศรษฐกิจพิเศษตาก

โคเนื้อ    อุตสาหกรรม  
สิ่งทอ    โลจิสติกส์

## เขตพัฒนาเศรษฐกิจพิเศษสระแก้ว

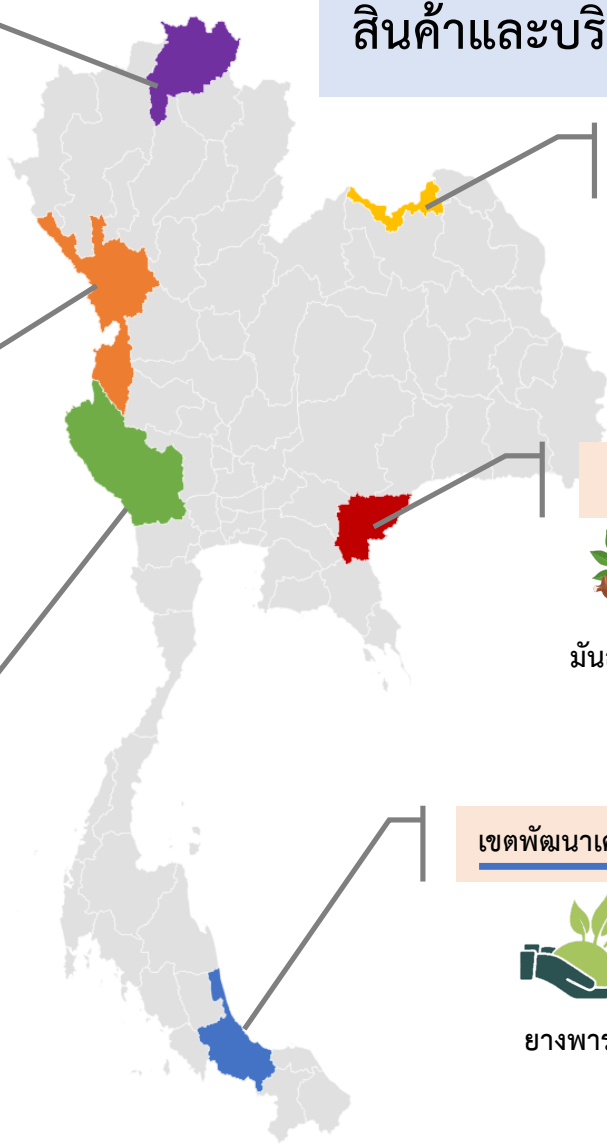
มันสำปะหลัง    อ้อยโรงงาน    สมุนไพร

## เขตพัฒนาเศรษฐกิจพิเศษกาญจนบุรี

อุตสาหกรรม  
สิ่งทอ    อ้อยโรงงาน    การท่องเที่ยว

## เขตพัฒนาเศรษฐกิจพิเศษสงขลา

ยางพารา    การท่องเที่ยว  
สุขภาพ



2

## แนวทางการเพิ่มมูลค่าของห่วงโซ่อุปทานของสินค้า และบริการเป้าหมายของแต่ละเขตเศรษฐกิจพิเศษและ พื้นที่โดยรอบ





## 02

### แนวทางการเพิ่มมูลค่าของห่วงโซ่อุปทานของสินค้าและบริการเป้าหมายของแต่ละเขตเศรษฐกิจพิเศษและพื้นที่โดยรอบ

- เขตพัฒนาเศรษฐกิจพิเศษตาก
- เขตพัฒนาเศรษฐกิจพิเศษสงขลา
- เขตพัฒนาเศรษฐกิจพิเศษสระแก้ว
- เขตพัฒนาเศรษฐกิจพิเศษหนองคาย
- เขตพัฒนาเศรษฐกิจพิเศษเชียงราย
- เขตพัฒนาเศรษฐกิจพิเศษกาญจนบุรี



## เขตพัฒนาเศรษฐกิจพิเศษตาก



### สินค้า : อุตสาหกรรมสิ่งทอ



#### กิจกรรมต้นน้ำ

- การสาวไหม การล้างไหม การแยกไข การย้อมสีเส้นใย การสร้างหรือการทอเส้นใย
- อุตสาหกรรมเส้นใย หรือการเตรียมเส้นใยสิ่งทอ

#### แนวทางการเพิ่มมูลค่า

- ส่งเสริมการวิจัยในเกี่ยวการนำเทคโนโลยีใหม่โดยไม่พึ่งการนำเข้าจากต่างประเทศ



#### กิจกรรมกลางน้ำ

- การนำวัตถุดิบจากกิจกรรมต้นน้ำมาผ่านกระบวนการเพื่อให้ได้ผลิตภัณฑ์ใหม่
- การทอผ้า การถักผ้า การฟอกย้อม การพิมพ์และแต่งสำเร็จ

#### แนวทางการเพิ่มมูลค่า

- การสนับสนุนด้านการวิจัยและพัฒนาผลิตภัณฑ์และกระบวนการผลิต
- การจัดการต้นทุนทางการผลิตที่ต้องใช้สารเคมีนำเข้าจากต่างประเทศ



#### กิจกรรมปลายน้ำ

- อุตสาหกรรมการผลิตเครื่องนุ่งห่มในลักษณะเสื้อผ้าสำเร็จรูป
- การตัดเย็บ การเดินจักร และการออกแบบ

#### แนวทางการเพิ่มมูลค่า

- การส่งเสริมวิชาชีพให้แก่คนรุ่นใหม่
- การปรับเปลี่ยนบทบาทจาก OEM สู่ออกแบบและสร้างตราสินค้าของตนเอง



## เขตพัฒนาเศรษฐกิจพิเศษตาก



บริการ : อุตสาหกรรมโลจิสติกส์

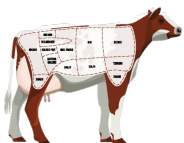


### แนวทางการเพิ่มมูลค่า

- การลงทุนในโครงสร้างพื้นฐานเพื่ออำนวยความสะดวกในด้านโลจิสติกส์ อาทิ คลังสินค้า ศูนย์เปลี่ยนถ่ายสินค้า เป็นต้น
- การพัฒนาเทคโนโลยีและความรู้ให้แก่คนในพื้นที่ที่เกี่ยวข้องกับการให้บริการโลจิสติกส์
- การสนับสนุนให้ไทยเป็นศูนย์กลางการคมนาคมขนส่งของกลุ่มอนุภูมิภาคลุ่มน้ำโขง เพื่อรองรับการเดินทางและขนส่งระหว่างประเทศ
- สนับสนุนการบริการด้านโลจิสติกส์และการท่องเที่ยว



## เขตพัฒนาเศรษฐกิจพิเศษตาก



สินค้า : โคเนื้อ

### กิจกรรมต้นน้ำ

- เกษตรเลี้ยงโคและขยายพันธุ์
- นำเข้าโคเนื้อจากเมียนมาเพื่อนำมาขุน
- รับซื้อโคเนื้อจากตัวแทนเพื่อนำมาขุน

### แนวทางการเพิ่มมูลค่า

- ส่งเสริมการเลี้ยงโคแบบ Zoning ตามความเหมาะสมของทรัพยากรและตลาด
- นโยบายการสร้างเครือข่ายผู้ผลิต และผู้รับซื้อ

### กิจกรรมกลางน้ำ

- ตัวแทนรับซื้อโคเนื้อ (มีชีวิต) เพื่อส่งออก
- จำหน่ายให้กับโรงงาน/โรงฆ่าสัตว์เพื่อแปรรูป

### แนวทางการเพิ่มมูลค่า

- การส่งเสริมการสร้างจุดรวบรวม จุดพัก และจุดกระจายโคเนื้อที่มีมาตรฐาน
- สร้างข้อตกลง หรือมาตรฐานทางการค้าร่วมกันในกลุ่มพ่อค้าผู้รับซื้อโค

### กิจกรรมปลายน้ำ

- ผู้บริโภคตลาดภายในประเทศ/ตลาดท้องถิ่น/ห้างสรรพสินค้า
- ส่งออกไปยังผู้บริโภคในต่างประเทศ

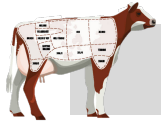
### แนวทางการเพิ่มมูลค่า

- นโยบายส่งเสริมการตลาดใหม่ที่มีศักยภาพ
- นโยบายส่งเสริมการสร้างเครือข่ายผู้ประกอบการส่งออก-นำเข้า



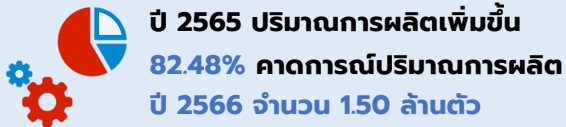
# การวิเคราะห์แนวโน้มและการเปลี่ยนแปลงรูปแบบของห่วงโซ่อุปทานในอนาคต

## เขตพัฒนาเศรษฐกิจพิเศษตาก



### โคเนื้อ

สถานการณ์ภายในประเทศ



การเปลี่ยนแปลงภายในห่วงโซ่และโอกาสในตลาดทั้งในและต่างประเทศ

- แนวโน้มการบริโภคเนื้อโคภายในประเทศและต่างประเทศเพิ่มขึ้น
- จีนมีความต้องการนำเข้าโคเนื้อจากสปป.ลาว เฉลี่ยปีละ 500,000 ตัว
- เป็นโอกาสในการส่งออกโคเนื้อ โดยผ่านเส้นทาง สปป.ลาวเพิ่มขึ้น



### อุตสาหกรรมสิ่งทอ

สถานการณ์ภายในประเทศ



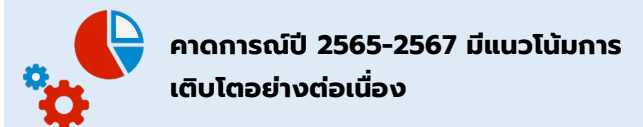
การเปลี่ยนแปลงภายในห่วงโซ่และโอกาสในตลาดทั้งในและต่างประเทศ

- อุตสาหกรรมต้นน้ำ
  - โอกาสการส่งออกอยู่ในระดับกลาง หากผลิตเส้นใยให้เป็นไปตามความต้องการตลาด
- อุตสาหกรรมกลางน้ำ
  - โอกาสในการส่งออกผ้าผืนไปตลาดอาเซียนอยู่ในระดับสูง เนื่องจากหากใช้วัตถุดิบในอาเซียนผลิตไม่น้อยกว่าร้อยละ 40 ส่งไปยุโรปไม่ต้องเสียภาษี
- อุตสาหกรรมปลายน้ำ
  - มีโอกาสการส่งออกในระดับกลาง เนื่องจากมีการแข่งขันสูง



### โลจิสติกส์

สถานการณ์ภายในประเทศ



การเปลี่ยนแปลงภายในห่วงโซ่และโอกาสในตลาดทั้งในและต่างประเทศ

- คลังสินค้าในท่าเลใกล้แหล่งผลิต
  - เติบโตตามแนวโน้มของเศรษฐกิจในพื้นที่
- คลังสินค้าในท่าเลใกล้ตลาดผู้บริโภค
  - การเติบโตของรูปแบบการค้าออนไลน์ ส่งผลให้มีรูปแบบเป็นคลังสินค้าขนาดเล็ก
- คลังสินค้าในพื้นที่ชายแดน
  - เติบโตตามโครงสร้างพื้นฐานและการพัฒนาความเชื่อมโยง อาทิ คลังสินค้าในย่านกองเก็บตามแนวเส้นทางรถไฟลาว-จีน

## 02

### แนวทางการเพิ่มมูลค่าของห่วงโซ่อุปทานของสินค้าและบริการเป้าหมายของแต่ละเขตเศรษฐกิจพิเศษและพื้นที่โดยรอบ

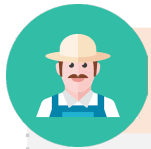
- เขตพัฒนาเศรษฐกิจพิเศษตาก
- **เขตพัฒนาเศรษฐกิจพิเศษสงขลา**
- เขตพัฒนาเศรษฐกิจพิเศษสระแก้ว
- เขตพัฒนาเศรษฐกิจพิเศษหนองคาย
- เขตพัฒนาเศรษฐกิจพิเศษเชียงราย
- เขตพัฒนาเศรษฐกิจพิเศษกาญจนบุรี



## เขตพัฒนาเศรษฐกิจพิเศษสงขลา



สินค้า : ยางพารา



### กิจกรรมต้นน้ำ

- กระบวนการการผลิตน้ำยาง
- การนำเอามาตรฐานการจัดการสวนยางอย่างยั่งยืน เช่น FSC, GAP, PEFC

### แนวทางการเพิ่มมูลค่า

- ส่งเสริมมาตรฐานการรับรองคุณภาพน้ำยางที่เป็นไปตามมาตรฐานตามที่กำหนด



### กิจกรรมกลางน้ำ

- ตัวกลางรับซื้อยางพาราจากเกษตรกรแล้วนำส่งขายเข้าสู่ตลาดโรงงานแปรรูป
- การแปรรูปขั้นต้น เช่น แผ่นยางเครฟ และยางแผ่นรมควัน

### แนวทางการเพิ่มมูลค่า

- กำหนดการรับรองคุณภาพตามมาตรฐานอุตสาหกรรมตามที่กำหนดไว้



### กิจกรรมปลายน้ำ

- การแปรรูปจากกิจกรรมกลางน้ำให้กลายเป็นผลิตภัณฑ์ เช่น ยางล้อรถยนต์ ถูมียูยาง ยางคอมพาวด์
- การเชื่อมโยงโรงงานแปรรูปโดยการควบคุมคุณภาพให้ตรงกับความต้องการของตลาด

### แนวทางการเพิ่มมูลค่า

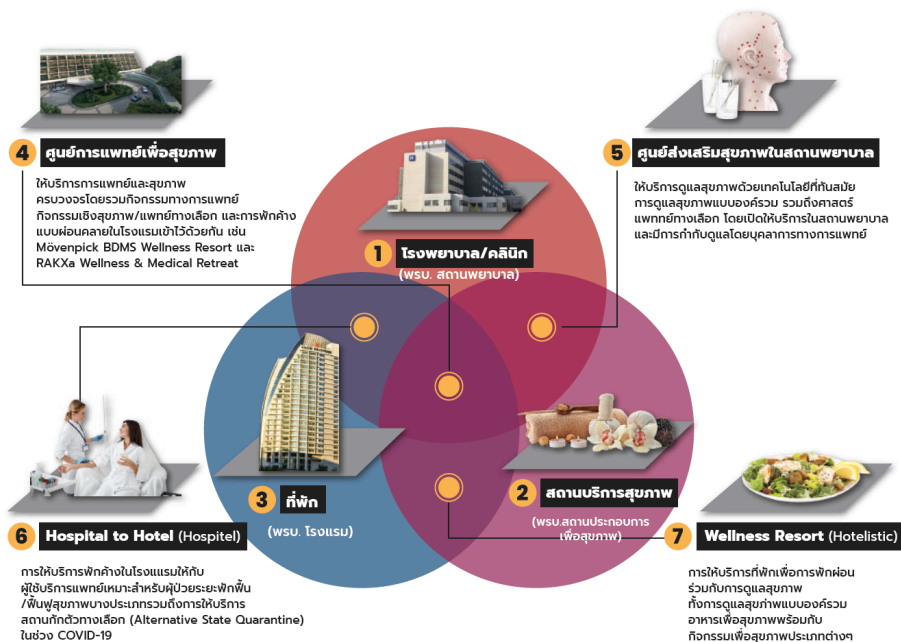
- การส่งเสริมการสร้างระบบประกันคุณภาพและการตรวจสอบย้อนกลับเพื่อสร้างความเชื่อมั่นให้แก่ผู้บริโภค
- การใช้เทคโนโลยี และนวัตกรรมใหม่ๆ เพื่อเพิ่มมูลค่าในการผลิตสินค้าจากยางพารา



## เขตพัฒนาเศรษฐกิจพิเศษสงขลา



บริการ : การท่องเที่ยวเชิงสุขภาพและวัฒนธรรม



### แนวทางการเพิ่มมูลค่า

- การสร้างความร่วมมือระหว่างผู้มีส่วนเกี่ยวข้องในห่วงโซ่อุปทาน เพื่อการอำนวยความสะดวกและสร้าง ความมั่นใจให้กับนักท่องเที่ยวที่เดินทางเข้ามาใช้บริการเชิงสุขภาพ
- การทำ Co-branding ระหว่างผู้ประกอบการที่เกี่ยวข้อง
- จัดตั้งศูนย์กลางที่มีหน้าที่ประสานงานและให้คำปรึกษาแก่นักท่องเที่ยวเชิงการแพทย์และสุขภาพ
- การส่งเสริมผู้ประกอบการเพื่อให้เกิดการกระจายรายได้ โดยการนำเสนอแผนอวัตุถุคิบัติที่ใช้ ซึ่งเป็นการกระจายรายได้ให้แก่ต้นน้ำ





# การวิเคราะห์แนวโน้มและการเปลี่ยนแปลงรูปแบบของห่วงโซ่อุปทานในอนาคต

## เขตพัฒนาเศรษฐกิจพิเศษสงขลา



### ยางพารา

สถานการณ์ภายในประเทศ



ปี 2565 ทัศนคติขยายตัวต่อเนื่องทั้ง  
ด้านผลผลิตและความต้องการ

การเปลี่ยนแปลงภายในห่วงโซ่และโอกาสในตลาดทั้งในและ  
ต่างประเทศ

- **อุตสาหกรรมต้นน้ำ**
  - เกษตรกรสวนยาง รายได้มีแนวโน้มคงที่ ซึ่งเกิดจากปัญหาการถูกกดราคารับซื้อ และปัจจัยเสี่ยงด้านผลผลิตที่อาจลดลงจากสถานการณ์โรคใบร่วงยางพารา
- **อุตสาหกรรมกลางน้ำและปลายน้ำ**
  - ผู้ค้าหรือผู้รวบรวมผลผลิตยางพารา รายได้มีแนวโน้มไม่แน่นอนเนื่องจากช่องทางการตลาดลดลง
  - โรงงานอุตสาหกรรมมีแนวโน้มรับซื้อจากกลุ่มเกษตรกร และสหกรณ์มากขึ้น
  - ผู้ประกอบการจีนเข้ามาติดต่อรับซื้อยางพาราจากกลุ่มเกษตรกรโดยตรง ซึ่งเป็นการตัดห่วงโซ่วัตถุดิบของพ่อค้าไทย



### การท่องเที่ยวเชิงสุขภาพและวัฒนธรรม

สถานการณ์ภายในประเทศ



ปัญหาสุขภาพและการเข้าสู่สังคมสูงอายุ  
ส่งผลให้แนวโน้มการท่องเที่ยวเชิง  
สุขภาพเพิ่มขึ้น

การเปลี่ยนแปลงภายในห่วงโซ่และโอกาสในตลาดทั้งในและ  
ต่างประเทศ

- ภาครัฐไทยมีนโยบายที่จะผลักดันประเทศไทยสู่ศูนย์กลางการแพทย์นานาชาติ (Medical hub)
- การท่องเที่ยวเชิงสุขภาพต่อยอดธุรกิจโรงแรม โดยการสร้างมูลค่าเพิ่มจากการให้บริการเชิงสุขภาพแบบครบวงจร
- การท่องเที่ยวเชิงสุขภาพผลักดันการเติบโตของธุรกิจเชิงสุขภาพอื่น ๆ อาทิ สปา ร้านอาหารแผนโบราณ และอุตสาหกรรมสมุนไพร

## 02

### แนวทางการเพิ่มมูลค่าของห่วงโซ่อุปทานของสินค้าและบริการเป้าหมายของแต่ละเขตเศรษฐกิจพิเศษและพื้นที่โดยรอบ

- เขตพัฒนาเศรษฐกิจพิเศษตาก
- เขตพัฒนาเศรษฐกิจพิเศษสงขลา
- **เขตพัฒนาเศรษฐกิจพิเศษสระแก้ว**
- เขตพัฒนาเศรษฐกิจพิเศษหนองคาย
- เขตพัฒนาเศรษฐกิจพิเศษเชียงราย
- เขตพัฒนาเศรษฐกิจพิเศษกาญจนบุรี



## เขตพัฒนาเศรษฐกิจพิเศษสระแก้ว



สินค้า : น้ำมันรำปะหลังและผลิตภัณฑ์จากมันสำปะหลัง



### กิจกรรมต้นน้ำ

- เกษตรกรวางแผนการเพาะปลูกและการเก็บเกี่ยวอย่างเป็นระบบเพื่อนำส่งโรงงาน
- พ่อค้าคนกลางรวบรวมหัวมันสำปะหลังเพื่อนำส่งโรงงานแปรรูปต่อไป

### แนวทางการเพิ่มมูลค่า

- การพัฒนาการเพาะปลูกมันสำปะหลังให้มีระบบและมีคุณภาพ



### กิจกรรมกลางน้ำ

- กระบวนการแปรรูปหัวมันสำปะหลังเป็นมันเส้น และ แป้งมันสำปะหลัง
- การควบคุมคุณภาพให้ได้ตามมาตรฐานที่กำหนดไว้ เช่น ISO HACCP GMP

### แนวทางการเพิ่มมูลค่า

- การพัฒนาเทคโนโลยีและเครื่องจักรที่ใช้ในการผลิตแป้งมันสำปะหลังหรือมันเส้น
- ส่วนที่เหลือจากการผลิตนำไปใช้ประโยชน์ในอุตสาหกรรมต่อเนื่องเช่น การผลิตเอทานอล หรือ อุตสาหกรรมอาหารสัตว์



### กิจกรรมปลายน้ำ

- การส่งออกมันเส้นหรือมันสำปะหลัง
- โบรกเกอร์มันเส้นหรือแป้งมันสำปะหลังชาวเงินรวบรวมเพื่อส่งออกไปต่างประเทศ

### แนวทางการเพิ่มมูลค่า

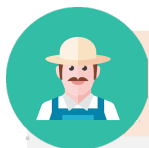
- การจัดตั้งหน่วยงานในการตรวจสอบคุณภาพผลิตภัณฑ์ก่อนการส่งออกต่างประเทศ



## เขตพัฒนาเศรษฐกิจพิเศษสระแก้ว



สินค้า : อ้อยและผลิตภัณฑ์จากอ้อย



### กิจกรรมต้นน้ำ

- การเพาะปลูกอ้อยและเก็บเกี่ยวผลผลิตแล้วนำส่งไปยังโรงงานน้ำตาลในพื้นที่
- กากน้ำตาล กากหม้อกรอง และชานอ้อย

### แนวทางการเพิ่มมูลค่า

- พัฒนามาตรฐานของการเพาะปลูกอ้อยโรงงานให้มีระบบและมีคุณภาพ



### กิจกรรมกลางน้ำ

- การแปรรูปอ้อยเป็นน้ำตาล

### แนวทางการเพิ่มมูลค่า

- การแปรรูปผลพลอยได้จากกระบวนการผลิตน้ำตาลให้เป็นผลิตภัณฑ์ใหม่
- นำไปแปรรูปในอุตสาหกรรมชีวภาพ เช่น อุตสาหกรรมการผลิตไฟฟ้าชีวมวลจากอ้อย อุตสาหกรรมการผลิตกรดอินทรีย์ เป็นต้น



### กิจกรรมปลายน้ำ

- นำไปผลิตเป็นบรรจุภัณฑ์หรือผลิตภัณฑ์พลาสติก เม็ดพลาสติกเพื่อส่งออก ผลิตภัณฑ์ในอุตสาหกรรมยาและอาหาร วัสดุทางการแพทย์

### แนวทางการเพิ่มมูลค่า

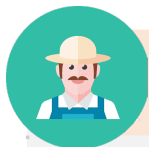
- การจัดตั้งหน่วยงานในการตรวจสอบคุณภาพผลิตภัณฑ์ก่อนการส่งออกต่างประเทศ



## เขตพัฒนาเศรษฐกิจพิเศษสระแก้ว



สินค้า : สมุนไพร



### กิจกรรมต้นน้ำ

- การเพาะปลูกและเก็บเกี่ยวสมุนไพรแล้ว นำส่งไปยังโรงงานแปรรูปหรือผู้รวบรวมในพื้นที่

### แนวทางการเพิ่มมูลค่า

- จัดตั้งหน่วยงานเสริมสร้างความรู้ให้แก่เกษตรกรในการปลูกอย่างมีคุณภาพ



### กิจกรรมกลางน้ำ

- การแปรรูปสมุนไพร

### แนวทางการเพิ่มมูลค่า

- การกำหนดกฎเกณฑ์มาตรฐานคุณภาพของการแปรรูปสมุนไพร



### กิจกรรมปลายน้ำ

- นำไปผลิตเป็นยาและเวชภัณฑ์ อุตสาหกรรมเครื่องสำอาง ผลิตภัณฑ์สปา หรือน้ำมันระเหย

### แนวทางการเพิ่มมูลค่า

- ส่งเสริมการวิจัยเพื่อการผลิตสินค้าชนิดใหม่
- ส่งเสริมการพัฒนาด้านการตลาดและการออกกแบบบรรจุภัณฑ์



# การวิเคราะห์แนวโน้มและการเปลี่ยนแปลงรูปแบบของห่วงโซ่อุปทานในอนาคต

## เขตพัฒนาเศรษฐกิจพิเศษสระแก้ว



### มันสำปะหลัง

สถานการณ์ภายในประเทศ



คาดการณ์ปริมาณการผลิต  
ปี 2567-2568 เพิ่มขึ้น 2.0-3.0%

การเปลี่ยนแปลงภายในห่วงโซ่และโอกาสใน  
ตลาดทั้งในและต่างประเทศ

- ความต้องการผลิตภัณฑ์มันสำปะหลังในประเทศมีแนวโน้มขยายตัวเฉลี่ยร้อยละ 3.0-4.0 ต่อปี
- การลงทุนในอุตสาหกรรมต่อเนื่อง (โรงงานผลิตเอทานอล โรงงานไฟฟ้าชีวมวล) มีแนวโน้มเพิ่มขึ้น
- ผู้ประกอบการส่วนใหญ่มีแนวโน้มการปรับปรุงสายการผลิตเพื่อนำเพิ่มผลิตภัณฑ์ที่มีมูลค่าเพิ่มสูงขึ้น (กลุ่ม Bio-plastic หรือ Renewable bio-polymer)



### อ้อย

สถานการณ์ภายในประเทศ



แนวโน้มการเติบโตอุตสาหกรรมน้ำตาล  
ไทย ปี 2564-2566 เติบโตขึ้นตามการ  
ฟื้นตัวของเศรษฐกิจ

การเปลี่ยนแปลงภายในห่วงโซ่และโอกาสใน  
ตลาดทั้งในและต่างประเทศ

- อุตสาหกรรมต้นน้ำ
  - กลุ่มเกษตรกรเร่งการพัฒนาเพื่อเพิ่มปริมาณการผลิต
- อุตสาหกรรมกลางน้ำ
  - โรงงานน้ำตาลเริ่มรับซื้อผลผลิตจากกลุ่มเกษตรกรและสหกรณ์เพิ่มขึ้น
- อุตสาหกรรมปลายน้ำ
  - การผลิตผลิตภัณฑ์ชีวภาพจากอ้อย อาทิ กากน้ำตาล ชานอ้อย ได้รับความสนใจเพิ่มขึ้น ทั้งโรงงานน้ำตาลและผู้ประกอบการอุตสาหกรรมต่อเนื่องอื่นๆ



### สมุนไพร

สถานการณ์ภายในประเทศ



แนวโน้มความต้องการวัตถุดิบสมุนไพร  
เพื่อใช้ทางการแพทย์เพิ่มขึ้น

การเปลี่ยนแปลงภายในห่วงโซ่และโอกาสใน  
ตลาดทั้งในและต่างประเทศ

- อุตสาหกรรมต้นน้ำ
  - ภาครัฐมีนโยบายผลักดันให้มีการเพาะสมุนไพรเพิ่มขึ้น
- อุตสาหกรรมกลางน้ำ
  - ผู้รวบรวมส่วนใหญ่ใช้บริการตัวแทนขนส่ง เนื่องจากวัตถุดิบที่ใช้ในทางการแพทย์จำเป็นต้องมีการตรวจสอบมาตรฐานให้เป็นไปตามกฎระเบียบข้อบังคับของ GMP
- อุตสาหกรรมปลายน้ำ
  - โรงงานจำเป็นต้องมีตัวแทนจำหน่ายที่น่าเชื่อถือเพื่อจำหน่ายให้กับร้านขายยาและโรงพยาบาล

## 02

### แนวทางการเพิ่มมูลค่าของห่วงโซ่อุปทานของสินค้าและบริการเป้าหมายของแต่ละเขตเศรษฐกิจพิเศษและพื้นที่โดยรอบ

- เขตพัฒนาเศรษฐกิจพิเศษตาก
- เขตพัฒนาเศรษฐกิจพิเศษสงขลา
- เขตพัฒนาเศรษฐกิจพิเศษสระแก้ว
- **เขตพัฒนาเศรษฐกิจพิเศษหนองคาย**
- เขตพัฒนาเศรษฐกิจพิเศษเชียงราย
- เขตพัฒนาเศรษฐกิจพิเศษกาญจนบุรี



# เขตพัฒนาเศรษฐกิจพิเศษหนองคาย

## สินค้า : ข้าว



### กิจกรรมต้นน้ำ

- ผู้ปลูกข้าว
- เกษตรกรมีการเก็บข้าวเพื่อบริโภคเองและนำไปจำหน่ายให้กับพ่อค้าคนกลาง ทำข้าว และโรงสี

### แนวทางการเพิ่มมูลค่า

- ส่งเสริมสร้างความรู้ให้แก่เกษตรกรในการปลูกให้ได้ผลผลิตที่ตรงกับที่โรงสี หรือผู้รวบรวมต้องการ



### กิจกรรมกลางน้ำ

- รวบรวมผลผลิต รับซื้อข้าวเปลือกจากเกษตรกรผู้ปลูกข้าว แล้วนำไปจำหน่ายให้แก่โรงสีข้าว รวมถึงการสีข้าวของโรงสี

### แนวทางการเพิ่มมูลค่า

- การการพัฒนาเทคโนโลยีและเครื่องจักรในการแปรรูปข้าว



### กิจกรรมปลายน้ำ

- การจำหน่าย กระจายต่อไปยังผู้บริโภคในประเทศ และผู้ส่งออก เพื่อส่งสินค้าไปยังตลาดปลายทางต่อไป

### แนวทางการเพิ่มมูลค่า

- พัฒนาพันธุ์ข้าวชนิดใหม่เพื่อตอบสนองความต้องการของผู้บริโภคในอนาคต
- พัฒนาคุณภาพผลผลิตเพื่อนำไปต่อยอดในอุตสาหกรรมอื่น





## เขตพัฒนาเศรษฐกิจพิเศษหนองคาย



สินค้า : อ้อยและผลิตภัณฑ์จากอ้อย



### กิจกรรมต้นน้ำ

- การเพาะปลูกอ้อยและเก็บเกี่ยวผลผลิตแล้วนำส่งไปยังโรงงานน้ำตาลในพื้นที่
- กากน้ำตาล กากหม้อกรอง และชานอ้อย

### แนวทางการเพิ่มมูลค่า

- พัฒนามาตรฐานของการเพาะปลูกอ้อยโรงงานให้มีระบบและมีคุณภาพ



### กิจกรรมกลางน้ำ

- การแปรรูปอ้อยเป็นน้ำตาล

### แนวทางการเพิ่มมูลค่า

- การแปรรูปผลพลอยได้จากกระบวนการผลิตน้ำตาลให้เป็นผลิตภัณฑ์ใหม่
- นำไปแปรรูปในอุตสาหกรรมชีวภาพ เช่น อุตสาหกรรมการผลิตไฟฟ้าชีวมวลจากอ้อย อุตสาหกรรมการผลิตกรดอินทรีย์ เป็นต้น



### กิจกรรมปลายน้ำ

- นำไปผลิตเป็นบรรจุภัณฑ์หรือผลิตภัณฑ์พลาสติก เม็ดพลาสติกเพื่อส่งออก ผลิตภัณฑ์ในอุตสาหกรรมยาและอาหาร วัสดุทางการแพทย์

### แนวทางการเพิ่มมูลค่า

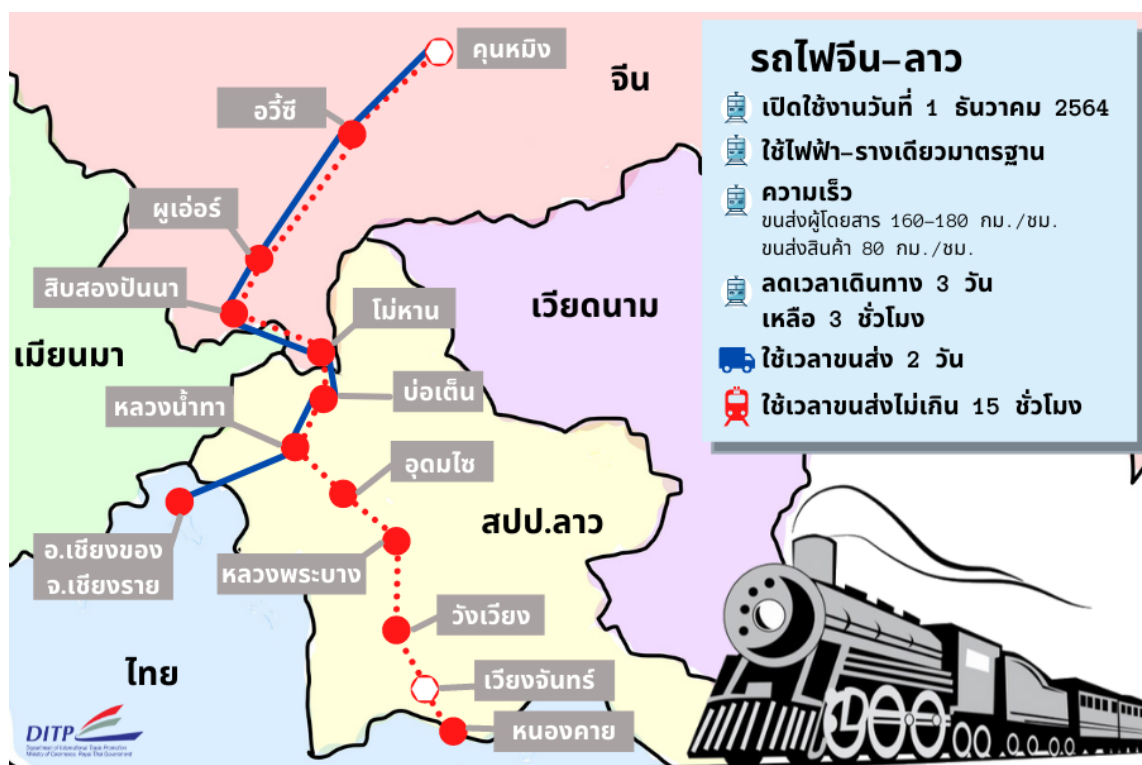
- การจัดตั้งหน่วยงานในการตรวจสอบคุณภาพผลิตภัณฑ์ก่อนการส่งออกต่างประเทศ



## เขตพัฒนาเศรษฐกิจพิเศษหนองคาย



สินค้า : อุตสาหกรรมโลจิสติกส์



### แนวทางการเพิ่มมูลค่า

- พัฒนาโครงสร้างพื้นฐานเพื่ออำนวยความสะดวกในด้านโลจิสติกส์ โดยเฉพาะเส้นทางคมนาคม เพื่อรองรับการขยายตัวทางเศรษฐกิจ
- การสนับสนุนให้ไทยเป็นศูนย์กลางการคมนาคมขนส่งของกลุ่มอนุภูมิภาคลุ่มน้ำโขง เพื่อรองรับการเดินทางและขนส่งระหว่างประเทศ



# การวิเคราะห์แนวโน้มและการเปลี่ยนแปลงรูปแบบของห่วงโซ่อุปทานในอนาคต

## เขตพัฒนาเศรษฐกิจพิเศษหนองคาย



### อ้อย

สถานการณ์ภายในประเทศ



แนวโน้มการเติบโตอุตสาหกรรมน้ำตาลไทย ปี 2564-2566 เติบโตขึ้นตามการฟื้นตัวของเศรษฐกิจ

การเปลี่ยนแปลงภายในห่วงโซ่และโอกาสในตลาดทั้งในและต่างประเทศ

- อุตสาหกรรมต้นน้ำ
  - กลุ่มเกษตรกรเร่งการพัฒนาเพื่อเพิ่มปริมาณการผลิต
- อุตสาหกรรมกลางน้ำ
  - โรงงานน้ำตาลเริ่มรับซื้อผลผลิตจากกลุ่มเกษตรกรและสหกรณ์เพิ่มขึ้น
- อุตสาหกรรมปลายน้ำ
  - การผลิตผลิตภัณฑ์ชีวภาพจากอ้อย อาทิ กากน้ำตาล ชานอ้อย ได้รับความสนใจจากผู้ประกอบการโรงงานน้ำตาลเพิ่มขึ้น



### ข้าว

สถานการณ์ภายในประเทศ



ปี 2566-2568 ผลผลิตข้าวของไทยจะมีทิศทางหดตัวเล็กน้อย

การเปลี่ยนแปลงภายในห่วงโซ่และโอกาสในตลาดทั้งในและต่างประเทศ

- อุตสาหกรรมต้นน้ำ
  - เกษตรกรเสี่ยงต่อการถูกกดราคาจากพ่อค้าคนกลาง
- อุตสาหกรรมกลางน้ำ
  - โรงสีขนาดเล็กต้องเผชิญกับความท้าทายจากปริมาณผลผลิตที่มีแนวโน้มลดลง
- อุตสาหกรรมปลายน้ำ
  - ผู้ผลิตข้าวถุง รายได้ของธุรกิจมีแนวโน้มทยอยเพิ่มขึ้น โดยเฉพาะผู้ประกอบการรายใหญ่ที่ทำธุรกิจแบบครบวงจร (มีทั้งโรงสีและบริษัทส่งออกข้าว)



### โลจิสติกส์

สถานการณ์ภายในประเทศ



คาดการณ์ปี 2565-2567 มีแนวโน้มการเติบโตอย่างต่อเนื่อง

การเปลี่ยนแปลงภายในห่วงโซ่และโอกาสในตลาดทั้งในและต่างประเทศ

- คลังสินค้าในท่าเลใกล้แหล่งผลิต
  - เติบโตตามแนวโน้มของเศรษฐกิจในพื้นที่
- คลังสินค้าในท่าเลใกล้ตลาดผู้บริโภค
  - การเติบโตของรูปแบบการค้าออนไลน์ ส่งผลให้มีรูปแบบเป็นคลังสินค้าขนาดเล็ก
- คลังสินค้าในพื้นที่ชายแดน
  - เติบโตตามโครงสร้างพื้นฐานและการพัฒนาความเชื่อมโยง อาทิ คลังสินค้าในย่านกองเก็บตามแนวเส้นทางรถไฟลาว-จีน

## 02

### แนวทางการเพิ่มมูลค่าของห่วงโซ่อุปทานของสินค้าและบริการเป้าหมายของแต่ละเขตเศรษฐกิจพิเศษและพื้นที่โดยรอบ

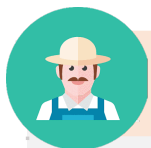
- เขตพัฒนาเศรษฐกิจพิเศษตาก
- เขตพัฒนาเศรษฐกิจพิเศษสงขลา
- เขตพัฒนาเศรษฐกิจพิเศษสระแก้ว
- เขตพัฒนาเศรษฐกิจพิเศษหนองคาย
- **เขตพัฒนาเศรษฐกิจพิเศษเชียงราย**
- เขตพัฒนาเศรษฐกิจพิเศษกาญจนบุรี



## เขตพัฒนาเศรษฐกิจพิเศษเชียงราย



สินค้า : กาแฟ



### กิจกรรมต้นน้ำ

- การผลิตผลเชอร์รี่ (ผล กาแฟสด)
- มีการนำเอามาตรฐาน GMP (Codex) และ HACCP มาประยุกต์ใช้

### แนวทางการเพิ่มมูลค่า

- ส่งเสริมให้ความรู้แก่เกษตรกรในการ **เพิ่มปริมาณผลผลิตและปรับปรุงคุณภาพผลเชอร์รี่กาแฟสด**
- การขอรับรองมาตรฐานเกษตรอินทรีย์ **IFOAM**



### กิจกรรมกลางน้ำ

- แปรรูปเมล็ดกาแฟให้อยู่ในรูปแบบ สารกาแฟ หรือ เมล็ดกาแฟคั่ว

### แนวทางการเพิ่มมูลค่า

- การพัฒนาเทคโนโลยีและเครื่องจักร
- ควบคุมคุณภาพของผลิตภัณฑ์ให้ได้ตามเป้าหมาย
- ผลพลอยได้จากการแปรรูปกาแฟสามารถนำไปต่อยอดในอุตสาหกรรมอื่นๆ เช่น **อุตสาหกรรมเครื่องสำอาง**



### กิจกรรมปลายน้ำ

- ผลิตภัณฑ์กาแฟของจังหวัดเชียงรายของ ไทย (เมล็ดกาแฟคั่ว) จะกระจายไปยัง ผู้บริโภคปลายทาง

### แนวทางการเพิ่มมูลค่า

- **การจัดตั้งหน่วยงานการตรวจสอบคุณภาพผลิตภัณฑ์ที่ยอมรับในระดับสากล**
- **จัดงานประกวดเมล็ดกาแฟ** เพื่อเสริมสร้างการรับกาแฟเชียงราย

# เขตพัฒนาเศรษฐกิจพิเศษเชียงราย

## สินค้า : ผลิตภัณฑ์ชา



### กิจกรรมต้นน้ำ

- เพาะปลูกใบชาและพัฒนาเพื่อเพิ่มปริมาณผลิตรายอดชาสด
- มีการนำเอามาตรฐาน GMP (Codex) และ HACCP มาประยุกต์ใช้กับโรงงานแปรรูป

### แนวทางการเพิ่มมูลค่า

- การขอจดสิทธิบัตร การขอรับรองมาตรฐานเกษตรอินทรีย์ IFOAM
- จัดตั้งเป็นผู้ประสานงาน หรือผู้นำกลุ่ม ผู้นำชุมชนที่สามารถสื่อสารทำความเข้าใจกับกลุ่มแต่ละกลุ่มได้



### กิจกรรมกลางน้ำ

- กระบวนการผลิตชา การแปรรูปชา/ชาอบแห้ง

### แนวทางการเพิ่มมูลค่า

- นำนวัตกรรมและเทคโนโลยีมาใช้ในการแปรรูปผลิตภัณฑ์ชาให้ทันสมัย



### กิจกรรมปลายน้ำ

- ผู้ประกอบการ การตลาด การค้าการส่งออก

### แนวทางการเพิ่มมูลค่า

- การจัดตั้งหน่วยงานในการตรวจสอบคุณภาพผลิตภัณฑ์ก่อนการส่งออกต่างประเทศ
- ผลิตภัณฑ์ชาสามารถนำไปต่อยอดในอุตสาหกรรมยา อุตสาหกรรมเครื่องสำอาง เป็นต้น



เขตพัฒนาเศรษฐกิจพิเศษเชียงราย

บริการ : การท่องเที่ยวเชิงสุขภาพและวัฒนธรรม



### แนวทางการเพิ่มมูลค่า

- การพัฒนาสินค้าและบริการเพื่อเพิ่มคุณค่าของการท่องเที่ยวเชิงการแพทย์และสุขภาพ
- การสร้างความร่วมมือระหว่างผู้มีส่วนเกี่ยวข้องในห่วงโซ่อุปทาน ความร่วมมือระหว่างผู้มีส่วนเกี่ยวข้อง ทั้งภาครัฐและเอกชน การนำ Co-branding ระหว่างผู้ประกอบการที่เกี่ยวข้อง
- จัดตั้งศูนย์กลางที่มีหน้าที่ประสานงานและให้คำปรึกษา แก่นักท่องเที่ยวเชิงการแพทย์และสุขภาพ
- การส่งเสริมผู้ประกอบการเพื่อให้เกิดการกระจายรายได้ โดยการนำเสนอแผนอวดูดิบที่ใช้ ซึ่งเป็นการกระจายรายได้ให้แก่ต้นน้ำ
- ประชาสัมพันธ์และบริหารจัดการด้านการตลาดให้มีความชัดเจน



# การวิเคราะห์แนวโน้มและการเปลี่ยนแปลงรูปแบบของห่วงโซ่อุปทานในอนาคต

## เขตพัฒนาเศรษฐกิจพิเศษเชียงราย



### กาแฟ

สถานการณ์ภายในประเทศ



แนวโน้มการแข่งขันในตลาดค่อนข้างสูง  
ทั้งตลาดในประเทศและตลาด  
ต่างประเทศ

การเปลี่ยนแปลงภายในห่วงโซ่และโอกาสใน  
ตลาดทั้งในและต่างประเทศ

- **อุตสาหกรรมต้นน้ำ**
  - กลุ่มเกษตรกรเพาะปลูกกาแฟมีไม่มากนัก เนื่องจากข้อจำกัดของพื้นที่เพาะปลูก
- **อุตสาหกรรมกลางน้ำ**
  - โรงงานในพื้นที่เพาะปลูกมีไม่มาก ช่องทางการจำหน่ายผลผลิตมีจำกัด
- **อุตสาหกรรมปลายน้ำ**
  - ผลิตภัณฑ์ส่วนใหญ่จำหน่ายให้กับร้านค้าหรือร้านกาแฟในพื้นที่ เนื่องจากยังขาดการบริหารจัดการด้านการตลาดที่ชัดเจน



### ผลิตภัณฑ์ชา

สถานการณ์ภายในประเทศ



ปี 2565 มูลค่าตลาดชาพร้อมดื่มเพิ่มขึ้น  
22% และมีมูลค่ากว่า 13,299 ล้านบาท

การเปลี่ยนแปลงภายในห่วงโซ่และโอกาสใน  
ตลาดทั้งในและต่างประเทศ

- **อุตสาหกรรมต้นน้ำ**
  - กลุ่มเกษตรกรเพาะปลูกชาไม่มากนัก เนื่องจากข้อจำกัดของพื้นที่เพาะปลูก
- **อุตสาหกรรมกลางน้ำ**
  - โรงงานในพื้นที่เพาะปลูกน้อย ช่องทางการจำหน่ายผลผลิตมีจำกัด **ต้นทุนสูง**
- **อุตสาหกรรมปลายน้ำ**
  - ผลิตภัณฑ์ส่วนใหญ่จำหน่ายให้กับนักท่องเที่ยวหรือร้านค้าในพื้นที่ เนื่องจากยังขาดการบริหารจัดการด้านการตลาดที่ชัดเจน



### การท่องเที่ยวเชิงสุขภาพและ วัฒนธรรม

สถานการณ์ภายในประเทศ



ปัญหาสุขภาพและการเข้าสู่สังคมสูงอายุ  
ส่งผลให้แนวโน้มการท่องเที่ยวเชิง  
สุขภาพเพิ่มขึ้น

การเปลี่ยนแปลงภายในห่วงโซ่และโอกาสใน  
ตลาดทั้งในและต่างประเทศ

- ภาครัฐไทยมีนโยบายที่จะผลักดันประเทศไทยสู่ศูนย์กลางการแพทย์นานาชาติ (Medical hub)
- การท่องเที่ยวเชิงสุขภาพต่อยอดธุรกิจโรงแรม โดยการสร้างมูลค่าเพิ่มจากการให้บริการเชิงสุขภาพแบบครบวงจร
- การท่องเที่ยวเชิงสุขภาพผลักดันการเติบโตของธุรกิจเชิงสุขภาพอื่น ๆ อาทิ สปา ร้านอาหารนวดแผนโบราณ และอุตสาหกรรมสมุนไพร



## 03

### แนวทางการเพิ่มมูลค่าของห่วงโซ่อุปทานของสินค้าและบริการเป้าหมายของแต่ละเขตเศรษฐกิจพิเศษและพื้นที่โดยรอบ

- เขตพัฒนาเศรษฐกิจพิเศษตาก
- เขตพัฒนาเศรษฐกิจพิเศษสงขลา
- เขตพัฒนาเศรษฐกิจพิเศษสระแก้ว
- เขตพัฒนาเศรษฐกิจพิเศษหนองคาย
- เขตพัฒนาเศรษฐกิจพิเศษเชียงราย
- **เขตพัฒนาเศรษฐกิจพิเศษกาญจนบุรี**



## เขตพัฒนาเศรษฐกิจพิเศษกาญจนบุรี



สินค้า : อ้อยและผลิตภัณฑ์จากอ้อย



### กิจกรรมต้นน้ำ

- การเพาะปลูกอ้อยและเก็บเกี่ยวผลผลิตแล้วนำส่งไปยังโรงงานน้ำตาลในพื้นที่
- กากน้ำตาล กากหม้อกรอง และชานอ้อย

### แนวทางการเพิ่มมูลค่า

- พัฒนามาตรฐานของการเพาะปลูกอ้อยโรงงานให้มีระบบและมีคุณภาพ



### กิจกรรมกลางน้ำ

- การแปรรูปอ้อยเป็นน้ำตาล

### แนวทางการเพิ่มมูลค่า

- การแปรรูปผลพลอยได้จากกระบวนการผลิตน้ำตาลให้เป็นผลิตภัณฑ์ใหม่
- นำไปแปรรูปในอุตสาหกรรมชีวภาพ เช่น อุตสาหกรรมการผลิตไฟฟ้าชีวมวลจากอ้อย อุตสาหกรรมการผลิตกรดอินทรีย์ เป็นต้น



### กิจกรรมปลายน้ำ

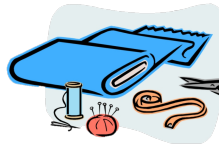
- นำไปผลิตเป็นบรรจุภัณฑ์หรือผลิตภัณฑ์พลาสติก เม็ดพลาสติกเพื่อส่งออก ผลิตภัณฑ์ในอุตสาหกรรมยาและอาหาร วัสดุทางการแพทย์

### แนวทางการเพิ่มมูลค่า

- การจัดตั้งหน่วยงานในการตรวจสอบคุณภาพผลิตภัณฑ์ก่อนการส่งออกต่างประเทศ



## เขตพัฒนาเศรษฐกิจพิเศษกาญจนบุรี



### สินค้า : อุตสาหกรรมสิ่งทอ



#### กิจกรรมต้นน้ำ

- การสาวไหม การล้างไหม การแยกไข การย้อมสีเส้นใย การสร้างหรือการทอเส้นใย
- อุตสาหกรรมเส้นใย หรือการเตรียมเส้นใยสิ่งทอ

#### แนวทางการเพิ่มมูลค่า

- ส่งเสริมการวิจัยในเกี่ยวการนำเทคโนโลยีใหม่โดยไม่พึ่งการนำเข้าจากต่างประเทศ



#### กิจกรรมกลางน้ำ

- การนำวัตถุดิบจากกิจกรรมต้นน้ำมาผ่านกระบวนการเพื่อให้ได้ผลิตภัณฑ์ใหม่
- การทอผ้า การถักผ้า การฟอกย้อม การพิมพ์และแต่งสำเร็จ

#### แนวทางการเพิ่มมูลค่า

- การสนับสนุนด้านการวิจัยและพัฒนาผลิตภัณฑ์และกระบวนการผลิต
- การจัดการต้นทุนทางการผลิตที่ต้องใช้สารเคมีนำเข้าจากต่างประเทศ



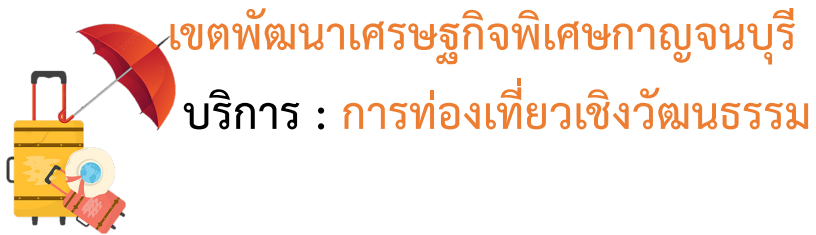
#### กิจกรรมปลายน้ำ

- อุตสาหกรรมการผลิตเครื่องนุ่งห่มในลักษณะเสื้อผ้าสำเร็จรูป
- การตัดเย็บ การเดินจักร และการออกแบบ

#### แนวทางการเพิ่มมูลค่า

- การส่งเสริมวิชาชีพให้แก่คนรุ่นใหม่
- การปรับเปลี่ยนบทบาทจาก OEM สู่ออกแบบและสร้างตราสินค้าของตนเอง





เขตพัฒนาเศรษฐกิจพิเศษกาญจนบุรี  
 บริการ : การท่องเที่ยวเชิงวัฒนธรรม



แนวทางการเพิ่มมูลค่า

- การพัฒนาศักยภาพบุคลากรด้านการท่องเที่ยวและส่งเสริมสถาบันการศึกษามีส่วนร่วมในการพัฒนาการท่องเที่ยว
- ควรเร่งพัฒนาศักยภาพของบุคลากรด้านการท่องเที่ยว
- การเพิ่มข้อมูลการประชาสัมพันธ์การท่องเที่ยว
- การเพิ่มศูนย์บริการข้อมูลนักท่องเที่ยว และสิ่งอำนวยความสะดวกในแหล่งท่องเที่ยว
- การพัฒนาและปรับปรุงเส้นทางคมนาคมและบริการรถสาธารณะ

# การวิเคราะห์แนวโน้มและการเปลี่ยนแปลงรูปแบบของห่วงโซ่อุปทานในอนาคต

## เขตพัฒนาเศรษฐกิจพิเศษกาญจนบุรี



### อ้อย

สถานการณ์ภายในประเทศ



แนวโน้มการเติบโตอุตสาหกรรมน้ำตาลไทย ปี 2564-2566 เติบโตขึ้นตามการฟื้นตัวของเศรษฐกิจ

การเปลี่ยนแปลงภายในห่วงโซ่และโอกาสในตลาดทั้งในและต่างประเทศ

- อุตสาหกรรมต้นน้ำ
  - กลุ่มเกษตรกรเร่งการพัฒนาเพื่อเพิ่มปริมาณผลผลิต
- อุตสาหกรรมกลางน้ำ
  - โรงงานน้ำตาลเริ่มรับซื้อผลผลิตจากกลุ่มเกษตรกรและสหกรณ์เพิ่มขึ้น
- อุตสาหกรรมปลายน้ำ
  - การผลิตผลิตภัณฑ์ชีวภาพจากอ้อย อาทิ กากน้ำตาล ชานอ้อย ได้รับความสนใจจากผู้ประกอบการโรงงานน้ำตาลเพิ่มขึ้น



### อุตสาหกรรมสิ่งทอ

สถานการณ์ภายในประเทศ



มูลค่าการส่งออก (มีนาคม 66) ลดลง 14.1% จากปี 2565

การเปลี่ยนแปลงภายในห่วงโซ่และโอกาสในตลาดทั้งในและต่างประเทศ

- อุตสาหกรรมต้นน้ำ
  - โอกาสการส่งออกอยู่ในระดับกลาง หากผลิตเส้นใยให้เป็นไปตามความต้องการตลาด
- อุตสาหกรรมกลางน้ำ
  - โอกาสในการส่งออกผ้าผืนไปตลาดอาเซียนอยู่ในระดับสูง เนื่องจากหากใช้วัตถุดิบในอาเซียนผลิตไม่น้อยกว่าร้อยละ 40 ส่งไปยุโรปไม่ต้องเสียภาษี
- อุตสาหกรรมปลายน้ำ
  - มีโอกาสการส่งออกในระดับกลาง เนื่องจากมีการแข่งขันสูง



### การท่องเที่ยว

สถานการณ์ภายในประเทศ



ปี 2565 การท่องเที่ยวฟื้นตัวขึ้น 88% เมื่อเปรียบเทียบกับ 2562

การเปลี่ยนแปลงภายในห่วงโซ่และโอกาสในตลาดทั้งในและต่างประเทศ

- อุตสาหกรรมต้นน้ำ
  - ผู้ให้บริการด้านการท่องเที่ยวมีการปรับรูปแบบกิจกรรมการท่องเที่ยวเพื่อรองรับความต้องการของนักท่องเที่ยวที่เปลี่ยนไป
- อุตสาหกรรมกลางน้ำ
  - ผู้ให้ร้านอาหาร ที่พัก และระบบการขนส่ง ปรับปรุงรูปแบบการบริหารจัดการ เพื่อรองรับนักท่องเที่ยว
- อุตสาหกรรมปลายน้ำ
  - ภาครัฐและเอกชนพัฒนาและส่งเสริมเพื่อปรับปรุงภูมิทัศน์และสิ่งอำนวยความสะดวก

3

## ข้อเสนอแนะเชิงนโยบายและแนวทางการขับเคลื่อน การพัฒนาเขตพัฒนาเศรษฐกิจพิเศษ



ข้อเสนอแนะเชิงนโยบายและแนวทางการขับเคลื่อนการพัฒนาเขตพัฒนาเศรษฐกิจพิเศษตาก

ข้อเสนอแนะ	ปัจจัย/เงื่อนไขของความสำเร็จ	แนวทางการขับเคลื่อนการดำเนินงาน	การสนับสนุนจากภาครัฐ	การปรับปรุงกฎระเบียบที่เกี่ยวข้อง
<p>1. ส่งเสริมให้ประชาชนมีส่วนร่วมในการเปลี่ยนแปลงและพัฒนาเขตเศรษฐกิจพิเศษตาก <b>ให้ความรู้ด้านทักษะฝีมือแรงงานทั้งภาคเกษตรกรรม อุตสาหกรรม และโลจิสติกส์</b> เพื่อให้ประชาชนสามารถออกไปสร้างงานสร้างรายได้เตรียมพร้อมที่จะรองรับการเปลี่ยนแปลง</p>	<ul style="list-style-type: none"> <li>- ทักษะฝีมือแรงงาน</li> </ul>	<ul style="list-style-type: none"> <li>- จัดทำโครงการอบรมเชิงปฏิบัติการเพื่อพัฒนาทักษะฝีมือแรงงานในจังหวัด</li> <li>- กำหนดขอบเขตของงานและแบ่งความรับผิดชอบของบุคลากรให้ชัดเจน</li> </ul>	<ul style="list-style-type: none"> <li>- อบรมให้ความรู้เพื่อพัฒนาทักษะฝีมือแรงงานในจังหวัด</li> </ul>	<p>ไม่มี</p>
<p>2. ส่งเสริมการลงทุนในอุตสาหกรรมที่ใช้แรงงานเข้มข้นโดยเฉพาะแรงงาน จากเมียนมา เนื่องจากเขตพัฒนาเศรษฐกิจพิเศษตากมีข้อได้เปรียบในเรื่องของพื้นที่ที่มีศักยภาพสูง สำหรับการพัฒนาอุตสาหกรรมที่ใช้แรงงาน ที่สามารถเชื่อมโยงมาจากประเทศเมียนมาได้</p>	<ul style="list-style-type: none"> <li>- การสนับสนุนจากภาครัฐ</li> <li>- ความร่วมมือของภาคเอกชน</li> <li>- การประชาสัมพันธ์ที่ดี</li> </ul>	<ul style="list-style-type: none"> <li>- กำหนดขอบเขตของงานและแบ่งความรับผิดชอบของบุคลากรให้ชัดเจน</li> </ul>	<ul style="list-style-type: none"> <li>- สนับสนุนแหล่งเงินทุน</li> <li>- อำนวยความสะดวกในการค้าและการลงทุน</li> </ul>	<ul style="list-style-type: none"> <li>- แรงจูงใจและสิทธิประโยชน์ในการลงทุน</li> <li>- กฎระเบียบการค้าการลงทุน</li> </ul>
<p>3. ส่งเสริมการค้าการลงทุนในพื้นที่ชายแดน และการพัฒนาภาคบริการอย่างต่อเนื่อง โดยเฉพาะอย่างยิ่งด้านโลจิสติกส์เพื่อรองรับนักท่องเที่ยวทั้งชาวไทยและชาวต่างชาติ ที่จะใช้เป็นฐานการลงทุน จุดกระจายสินค้า เพื่อเพิ่มรายได้ให้กับประชาชนในพื้นที่ และกระตุ้นเศรษฐกิจในพื้นที่</p>	<ul style="list-style-type: none"> <li>- การสนับสนุนจากภาครัฐ</li> <li>- ความร่วมมือของภาคเอกชน</li> <li>- การประชาสัมพันธ์ที่ดี</li> </ul>	<ul style="list-style-type: none"> <li>- กำหนดขอบเขตของงานและแบ่งความรับผิดชอบของบุคลากรให้ชัดเจน</li> </ul>	<ul style="list-style-type: none"> <li>- สนับสนุนแหล่งเงินทุน</li> <li>- อำนวยความสะดวกในการค้าและการลงทุน</li> </ul>	<ul style="list-style-type: none"> <li>- แรงจูงใจและสิทธิประโยชน์ในการลงทุน</li> <li>- กฎระเบียบการค้าการลงทุน</li> </ul>

ข้อเสนอแนะเชิงนโยบายและแนวทางการขับเคลื่อนการพัฒนาเขตพัฒนาเศรษฐกิจพิเศษตาก

ข้อเสนอแนะ	ปัจจัย/เงื่อนไขของความสำเร็จ	แนวทางการขับเคลื่อนการดำเนินงาน	การสนับสนุนจากภาครัฐ	การปรับปรุงกฎระเบียบที่เกี่ยวข้อง
4. ส่งเสริมให้มีการประยุกต์ใช้นวัตกรรมในการผลิตแปรรูปสินค้าเกษตร/ปศุสัตว์ การค้าและการบริการ รวมถึงการบริการจัดการทรัพยากรธรรมชาติและสิ่งแวดล้อม	<ul style="list-style-type: none"> <li>- การสนับสนุนจากภาครัฐ</li> <li>- ความร่วมมือของภาคเอกชน</li> <li>- การประชาสัมพันธ์ที่ดี</li> </ul>	<ul style="list-style-type: none"> <li>- จัดทำโครงการอบรมการใช้นวัตกรรมในการผลิต แปรรูปสินค้าเกษตร การค้า และการบริการ รวมถึงการบริการจัดการทรัพยากรธรรมชาติและสิ่งแวดล้อม</li> <li>- กำหนดขอบเขตของงานและแบ่งความรับผิดชอบของบุคลากรให้ชัดเจน</li> </ul>	<ul style="list-style-type: none"> <li>- อบรมให้ความรู้เพื่อพัฒนาทักษะฝีมือแรงงานในจังหวัด</li> <li>- สนับสนุนแหล่งเงินทุน</li> <li>- อำนวยความสะดวกในการค้าและการลงทุน</li> </ul>	ไม่มี
5. เพิ่มประสิทธิภาพการบริหารจัดการพื้นที่เศรษฐกิจพิเศษตาก โดยศึกษากฎหมายและกฎระเบียบที่มีอยู่เพื่อปรับปรุงจัดทำข้อเสนอกฎหมายและกฎระเบียบ และจัดทำระบบฐานข้อมูลเพื่อส่งเสริมการลงทุนและอำนวยความสะดวกในการลงทุนในอุตสาหกรรมและบริการเป้าหมาย	<ul style="list-style-type: none"> <li>- ประสิทธิภาพการบริหารจัดการ</li> </ul>	<ul style="list-style-type: none"> <li>- ปรับปรุงกฎหมายและกฎระเบียบในการลงทุน</li> <li>- กำหนดขอบเขตของงานและแบ่งความรับผิดชอบของบุคลากรให้ชัดเจน</li> </ul>	<ul style="list-style-type: none"> <li>- การบูรณาการการทำงานร่วมกันของหน่วยงานที่เกี่ยวข้อง</li> </ul>	<ul style="list-style-type: none"> <li>- กฎหมายและกฎระเบียบในการลงทุน</li> <li>- สิทธิประโยชน์ในการลงทุนในเขตพัฒนาเศรษฐกิจพิเศษตาก</li> </ul>
6. พัฒนาเมืองในพื้นที่เขตพัฒนาเศรษฐกิจพิเศษชายแดนตากให้เป็นเมืองน่าอยู่ โดยมุ่งเน้นให้เกิดการพัฒนาควบคู่กับการรักษาสภาพแวดล้อม	<ul style="list-style-type: none"> <li>- ประสิทธิภาพการบริหารจัดการ</li> </ul>	<ul style="list-style-type: none"> <li>- พัฒนาระบบการจัดการสิ่งแวดล้อมและการรักษาพื้นที่สีเขียวที่มีประสิทธิภาพ</li> <li>- กำหนดขอบเขตของงานและแบ่งความรับผิดชอบของบุคลากรให้ชัดเจน</li> </ul>	<ul style="list-style-type: none"> <li>- การบูรณาการการทำงานร่วมกันของหน่วยงานที่เกี่ยวข้อง</li> <li>- สร้างแรงจูงใจในการพัฒนาเพื่อรักษาสิ่งแวดล้อม</li> </ul>	<ul style="list-style-type: none"> <li>- กฎหมายด้านสิ่งแวดล้อม</li> <li>- สิทธิประโยชน์ในการลงทุนในเขตพัฒนาเศรษฐกิจพิเศษตาก</li> </ul>



## ข้อเสนอแนะเชิงนโยบายและแนวทางการขับเคลื่อนการพัฒนาเขตพัฒนาเศรษฐกิจพิเศษสงขลา

ข้อเสนอแนะ	ปัจจัย/เงื่อนไขของความสำเร็จ	แนวทางการขับเคลื่อนการดำเนินงาน	การสนับสนุนจากภาครัฐ	การปรับปรุงกฎระเบียบที่เกี่ยวข้อง
<p>1. พัฒนาโครงสร้างพื้นฐาน ท่าเรือ รถไฟ รวมไปถึงด่านศุลกากร เพื่อรองรับการขยายตัวของอุตสาหกรรมเกษตรแปรรูปและอุตสาหกรรมการท่องเที่ยว รวมไปถึงการค้าและการบริการ เพื่ออำนวยความสะดวกให้แก่นักลงทุน ผู้ประกอบกิจการ ผู้ค้า และประชาชนผู้ใช้บริการทั้งในจังหวัด ต่างจังหวัด และประเทศเพื่อนบ้าน เช่น มาเลเซีย เป็นต้น</p>	<ul style="list-style-type: none"> <li>▪ งบประมาณในการพัฒนาโครงสร้างพื้นฐาน</li> </ul>	<ul style="list-style-type: none"> <li>▪ กำหนดขอบเขตของงานและแบ่งความรับผิดชอบของบุคลากรให้ชัดเจน</li> </ul>	<ul style="list-style-type: none"> <li>▪ อำนวยความสะดวกในการค้าและการลงทุน</li> <li>▪ การลงทุนในโครงสร้างพื้นฐาน</li> </ul>	<ul style="list-style-type: none"> <li>▪ กฎระเบียบขั้นตอน การอำนวยความสะดวกในการใช้บริการ</li> <li>▪ แรงจูงใจและสิทธิประโยชน์ในการลงทุน</li> </ul>
<p>2. พัฒนาและส่งเสริม “Cross Border E-Commerce” หรือพาณิชย์อิเล็กทรอนิกส์ข้ามพรมแดน ไทย-มาเลเซีย อาทิ พัฒนา e-Commerce platform ข้ามแดนไทย-มาเลเซีย เป็นตลาดซื้อขายออนไลน์รองรับภาษาไทย ภาษามลายู (Bahasa Malaysia) และภาษาอังกฤษ</p>	<ul style="list-style-type: none"> <li>▪ เทคโนโลยีที่ทันสมัย</li> <li>▪ องค์ความรู้เรื่องพาณิชย์อิเล็กทรอนิกส์ข้ามพรมแดน</li> <li>▪ การประชาสัมพันธ์ที่ดี</li> </ul>	<ul style="list-style-type: none"> <li>▪ จัดทำโครงการอบรมเชิงปฏิบัติการเพื่อให้ความรู้เรื่อง Cross Border e-Commerce</li> <li>▪ กำหนดขอบเขตของงานและแบ่งความรับผิดชอบของบุคลากรให้ชัดเจน</li> </ul>	<ul style="list-style-type: none"> <li>▪ สนับสนุนเงินทุนเพื่อพัฒนา e-Commerce platform ข้ามแดนไทย-มาเลเซีย</li> <li>▪ อบรมให้ความรู้เรื่อง Cross Border e-Commerce แก่ผู้ประกอบการในจังหวัดสงขลา และจังหวัดใกล้เคียง</li> </ul>	<ul style="list-style-type: none"> <li>▪ กฎระเบียบการค้า การชำระเงิน</li> </ul>

## ข้อเสนอแนะเชิงนโยบายและแนวทางการขับเคลื่อนการพัฒนาเขตพัฒนาเศรษฐกิจพิเศษสงขลา

ข้อเสนอแนะ	ปัจจัย/เงื่อนไขของความสำเร็จ	แนวทางการขับเคลื่อนการดำเนินงาน	การสนับสนุนจากภาครัฐ	การปรับปรุงกฎระเบียบที่เกี่ยวข้อง
<p>3. <b>ผลักดันห่วงโซ่การผลิตข้ามแดนชายแดนไทย-มาเลเซีย</b> ในอุตสาหกรรมเป้าหมายของเขตพัฒนาเศรษฐกิจพิเศษชายแดนให้สอดคล้องและเชื่อมโยงกัน เช่น อุตสาหกรรมยางพารา เป็นต้น</p>	<ul style="list-style-type: none"> <li>▪ การสนับสนุนจากภาครัฐทั้งสองประเทศ</li> <li>▪ ความร่วมมือของภาคเอกชน</li> </ul>	<ul style="list-style-type: none"> <li>▪ กำหนดขอบเขตของงานและแบ่งความรับผิดชอบของบุคลากรให้ชัดเจน</li> </ul>	<ul style="list-style-type: none"> <li>▪ อำนวยความสะดวกในการค้าและการลงทุน</li> </ul>	<ul style="list-style-type: none"> <li>▪ แรงจูงใจและสิทธิประโยชน์ในการลงทุน</li> <li>▪ กฎระเบียบการค้าการลงทุน</li> </ul>
<p>4. <b>ผลักดันสิทธิประโยชน์แบบ Double Incentives</b> สำหรับการลงทุนเขตพัฒนาเศรษฐกิจพิเศษสงขลา</p>	<ul style="list-style-type: none"> <li>▪ สิทธิประโยชน์ในการลงทุน</li> </ul>	<ul style="list-style-type: none"> <li>▪ ปรับปรุงแก้ไขสิทธิประโยชน์ในเขตพัฒนาเศรษฐกิจพิเศษสงขลา โดยเฉพาะ</li> </ul>	<ul style="list-style-type: none"> <li>▪ การบูรณาการการทำงานร่วมกันระหว่างหน่วยงานที่เกี่ยวข้อง</li> </ul>	<ul style="list-style-type: none"> <li>▪ แรงจูงใจและสิทธิประโยชน์ในการลงทุน</li> </ul>
<p>5. <b>ตั้งศูนย์กระจายสินค้าส่วนภูมิภาค (Regional Distribution)</b> ในพื้นที่พัฒนาเศรษฐกิจพิเศษสงขลาที่เพื่อตอบสนองความต้องการขนส่งแบบถึงมือ ผู้รับ (Door-to-Door) ที่เพิ่มสูงขึ้นและลดต้นทุนการขนส่งสินค้า เพื่อเชื่อมโยงข้ามแดนไทย-มาเลเซีย</p>	<ul style="list-style-type: none"> <li>▪ มีศูนย์กระจายสินค้าส่วนภูมิภาค (Regional Distribution) ที่มีประสิทธิภาพ</li> </ul>	<ul style="list-style-type: none"> <li>▪ จัดทำแผนเพื่อตั้งศูนย์กระจายสินค้าส่วนภูมิภาค (Regional Distribution) ในพื้นที่พัฒนาเศรษฐกิจพิเศษสงขลา</li> <li>▪ กำหนดขอบเขตของงานและแบ่งความรับผิดชอบของบุคลากรให้ชัดเจน</li> </ul>	<ul style="list-style-type: none"> <li>▪ สนับสนุนแหล่งเงินทุน</li> </ul>	<ul style="list-style-type: none"> <li>▪ กฎระเบียบด้านการขนส่ง</li> </ul>

## ข้อเสนอแนะเชิงนโยบายและแนวทางการขับเคลื่อนการพัฒนาเขตพัฒนาเศรษฐกิจพิเศษสระแก้ว

ข้อเสนอแนะ	ปัจจัย/เงื่อนไขของความสำเร็จ	แนวทางการขับเคลื่อนการดำเนินงาน	การสนับสนุนจากภาครัฐ	การปรับปรุงกฎระเบียบที่เกี่ยวข้อง
<p>1. พิจารณาทบทวน/เพิ่มเติม สิทธิประโยชน์ ส่งเสริมการลงทุน ปรับรูปแบบการให้สิทธิประโยชน์ให้สอดคล้องกับการพัฒนา กำหนดสิทธิประโยชน์ให้จูงใจให้เกิดการลงทุน</p>	<ul style="list-style-type: none"> <li>▪ การให้สิทธิประโยชน์กับผู้ประกอบการในพื้นที่นิคมอุตสาหกรรมจังหวัดสระแก้ว เขตพัฒนาเศรษฐกิจพิเศษสระแก้ว มากกว่าพื้นที่ภายนอกนิคมอุตสาหกรรมสระแก้ว โดยเฉพาะสิทธิประโยชน์ทางด้านภาษีทั้งอุตสาหกรรมเป้าหมายและอุตสาหกรรมเกี่ยวเนื่อง</li> <li>▪ การให้สิทธิประโยชน์แก่นักลงทุนในพื้นที่เขตเศรษฐกิจพิเศษสระแก้วเป็นพิเศษมากกว่าพื้นที่เขตเศรษฐกิจพิเศษอื่นๆ</li> <li>▪ - การให้สิทธิประโยชน์เป็นพิเศษในกลุ่มอุตสาหกรรมการเกษตร ประมง และกิจการที่เกี่ยวข้อง โดยเฉพาะอุตสาหกรรมแปรรูปทางการเกษตร ที่เป็นพืชเศรษฐกิจของจังหวัดสระแก้ว และผลผลิตเกษตรที่มีการนำเข้าจากประเทศเพื่อนบ้าน เช่น มันสำปะหลัง อ้อยโรงงาน และมะม่วง เป็นต้น</li> </ul>	<ul style="list-style-type: none"> <li>▪ พิจารณาทบทวน/เพิ่มเติม เพื่อ ปรับรูปแบบการให้สิทธิประโยชน์ให้สอดคล้องกับรูปแบบการพัฒนา</li> <li>▪ กำหนดสิทธิประโยชน์ให้จูงใจให้เกิดการลงทุน</li> </ul>	<ul style="list-style-type: none"> <li>▪ ภาครัฐที่เกี่ยวข้องเช่น กนอ. BOI สศช. เร่งพิจารณาทบทวน/เพิ่มเติม เพื่อ ปรับรูปแบบการให้สิทธิประโยชน์ให้สอดคล้องกับรูปแบบการพัฒนา และดึงดูดนักลงทุน</li> </ul>	<ul style="list-style-type: none"> <li>▪ มาตรการส่งเสริมการลงทุนของสำนักงานคณะกรรมการส่งเสริมการลงทุน</li> <li>▪ มาตรการด้านสิทธิประโยชน์ของการนิคมอุตสาหกรรมแห่งประเทศไทย</li> </ul>
<p>2. พัฒนาเป็นศูนย์โลจิสติกส์ในการขนส่ง คัดแยกและกระจายสินค้า เพื่อให้เกิดการใช้พื้นที่ภายในนิคมอุตสาหกรรมจังหวัดสระแก้วแทนพื้นที่ตลาดโรงเกลือ</p>	<ul style="list-style-type: none"> <li>▪ มีการพัฒนาปรับเปลี่ยน/จัดให้พื้นที่นิคมอุตสาหกรรมจังหวัดสระแก้ว เป็นศูนย์โลจิสติกส์ และตลาดกระจายสินค้าที่มีมาตรฐานแทนตลาดโรงเกลือ และมีสาธารณูปโภคครบถ้วนทันสมัย และมีการขนส่งสาธารณะเส้นทางพื้นที่นิคมไปสู่ชายแดนไทย-กัมพูชา</li> </ul>	<ul style="list-style-type: none"> <li>▪ ปรับเปลี่ยน/จัดให้พื้นที่นิคมอุตสาหกรรมจังหวัดสระแก้ว ในเขตพัฒนาเศรษฐกิจสระแก้ว เป็นศูนย์โลจิสติกส์ในการขนส่ง คัดแยกและกระจายสินค้า ให้มีความสะดวกสบาย แทนพื้นที่โรงเกลือ</li> </ul>	<ul style="list-style-type: none"> <li>▪ มาตรการช่วยเหลือผู้ประกอบการในการเคลื่อนย้ายปรับเปลี่ยน ไปใช้พื้นที่ภายในนิคมอุตสาหกรรมจังหวัดสระแก้ว ในศูนย์โลจิสติกส์ในการขนส่ง คัดแยกและกระจายสินค้า</li> <li>▪ จัดให้มีการขนส่งสาธารณะในเส้นทางพื้นที่นิคมไปสู่ชายแดนไทย-กัมพูชา</li> <li>▪ จัดให้มีสาธารณูปโภคที่เหมาะสมกับการเป็นศูนย์โลจิสติกส์</li> </ul>	<ul style="list-style-type: none"> <li>▪ มาตรการส่งเสริมการลงทุนของสำนักงานคณะกรรมการส่งเสริมการลงทุน</li> <li>▪ มาตรการด้านสิทธิประโยชน์ของการนิคมอุตสาหกรรมแห่งประเทศไทย</li> <li>▪ กฎระเบียบการใช้พื้นที่ในนิคมอุตสาหกรรมของกนอ.</li> </ul>

## ข้อเสนอแนะเชิงนโยบายและแนวทางการขับเคลื่อนการพัฒนาเขตพัฒนาเศรษฐกิจพิเศษสระแก้ว

ข้อเสนอแนะ	ปัจจัย/เงื่อนไขของความสำเร็จ	แนวทางการขับเคลื่อนการดำเนินงาน	การสนับสนุนจากภาครัฐ	การปรับปรุงกฎระเบียบที่เกี่ยวข้อง
<p>4. พิจารณาทบทวน<b>การจัดทำผังเมืองให้เกิดการใช้ประโยชน์ในที่ดินสูงสุด ผังเมืองมีการระบุโซนสีสำหรับประกอบกิจการ</b> ซึ่งในจังหวัดสระแก้วส่วนใหญ่เป็นพื้นที่โซนสีเขียว ซึ่งเป็นพื้นที่สำหรับการทำเกษตรกรรม ส่วนพื้นที่สีม่วงและสีชมพู ซึ่งสามารถประกอบกิจการอุตสาหกรรมได้มีน้อยมาก</p>	<ul style="list-style-type: none"> <li>▪ - มีนักลงทุนเข้ามาลงทุนในเขตเศรษฐกิจพิเศษสระแก้วเพิ่มขึ้นจากการปรับเปลี่ยนผังเมืองให้เหมาะสมกับการลงทุนในเขตเศรษฐกิจพิเศษ</li> <li>▪ - เน้นการปรับเปลี่ยนพื้นที่สีเขียวสำหรับเกษตรกรรมเป็นอุตสาหกรรมรูปแบบโรงงานแปรรูปการเกษตรที่มีความสอดคล้องกับวิถีชีวิตของประชาชนและเกิดประโยชน์แก่ประโยชน์ต่อประชาชนด้วย</li> </ul>	<ul style="list-style-type: none"> <li>▪ หน่วยงานที่เกี่ยวข้องร่วมกันหาหรือหาแนวทางในการปรับเปลี่ยนผังเมือง ให้เหมาะสมกับการพัฒนาเป็นพื้นที่เขตเศรษฐกิจพิเศษ</li> <li>▪ เน้นการปรับเปลี่ยนพื้นที่สีเขียวสำหรับเกษตรกรรมเป็นอุตสาหกรรมรูปแบบโรงงานแปรรูปการเกษตรที่มีความสอดคล้องกับวิถีชีวิตของประชาชนและเกิดประโยชน์แก่ประโยชน์ต่อประชาชนด้วย</li> </ul>	<ul style="list-style-type: none"> <li>▪ ประชุมหารือหน่วยงานที่เกี่ยวข้องเพื่อหาแนวทางทบทวนการจัดทำผังเมืองให้เกิดการใช้ประโยชน์ในที่ดินสูงสุดสอดคล้องกับการพัฒนาและการลงทุนในเขตเศรษฐกิจพิเศษ</li> </ul>	<ul style="list-style-type: none"> <li>▪ กฎระเบียบการใช้พื้นที่ในนิคมอุตสาหกรรมของกนอ. และเขตเศรษฐกิจพิเศษ</li> <li>▪ กฎหมายที่เกี่ยวข้องกับผังเมืองที่สอดคล้องกับการเป็นนิคมอุตสาหกรรมและเขตเศรษฐกิจพิเศษ ของกรมโยธาธิการและผังเมือง กระทรวงมหาดไทย</li> </ul>

## ข้อเสนอแนะเชิงนโยบายและแนวทางการขับเคลื่อนการพัฒนาเขตพัฒนาเศรษฐกิจพิเศษสระแก้ว

ข้อเสนอแนะ	ปัจจัย/เงื่อนไขของความสำเร็จ	แนวทางการขับเคลื่อนการดำเนินงาน	การสนับสนุนจากภาครัฐ	การปรับปรุงกฎระเบียบที่เกี่ยวข้อง
<p>5. การจัดทำ<b>แผนการตลาดและประชาสัมพันธ์เขตเศรษฐกิจพิเศษ</b> ในกลุ่มประเทศเป้าหมาย เพื่อชักชวนนักลงทุนในต่างประเทศอย่างต่อเนื่อง</p>	<ul style="list-style-type: none"> <li>▪ การประชาสัมพันธ์ข้อได้เปรียบ จุดแข็งและโอกาส ของเขตเศรษฐกิจพิเศษ และสามารถประชาสัมพันธ์ดึงดูดนักลงทุนได้</li> </ul>	<ul style="list-style-type: none"> <li>▪ การจัด Roadshow สื่อประชาสัมพันธ์ออนไลน์ สื่อสารให้ข้อมูล เสริมสร้างความเชื่อมั่นนักลงทุนทั่วโลกภายใต้สถานการณ์ที่เศรษฐกิจของโลกประสบกับความผันผวน และการเกิดความเปลี่ยนแปลงห่วงโซ่อุปทานในแต่ละภูมิภาค อย่างเร่งด่วนเพื่อแข่งขันความได้เปรียบ</li> </ul>	<ul style="list-style-type: none"> <li>▪ สนับสนุนงบประมาณสำหรับหน่วยงานที่เกี่ยวข้องในการทำแผนการตลาด ประชาสัมพันธ์เขตเศรษฐกิจพิเศษ เผยแพร่สิทธิประโยชน์ที่มีการปรับเปลี่ยนให้สอดคล้องกับการพัฒนาและดึงดูดการลงทุน</li> </ul>	<ul style="list-style-type: none"> <li>▪ มาตรการส่งเสริมการลงทุนของสำนักงานคณะกรรมการส่งเสริมการลงทุน</li> <li>▪ มาตรการด้านสิทธิประโยชน์ของการนิคมอุตสาหกรรมแห่งประเทศไทย</li> <li>▪</li> </ul>

## ข้อเสนอแนะเชิงนโยบายและแนวทางการขับเคลื่อนการพัฒนาเขตพัฒนาเศรษฐกิจพิเศษหนองคาย

ข้อเสนอแนะ	ปัจจัย/เงื่อนไขของความสำเร็จ	แนวทางการขับเคลื่อนการดำเนินงาน	การสนับสนุนจากภาครัฐ	การปรับปรุงกฎระเบียบที่เกี่ยวข้อง
<p>1. ผลักดันให้ SME เจริญเติบโตไปพร้อมกับการพัฒนาเขตพัฒนาเศรษฐกิจพิเศษหนองคายและเขตอุตสาหกรรมในจังหวัดหนองคาย เพื่อเพิ่มมูลค่าให้กับสินค้า และเพิ่มโอกาสและการเชื่อมโยงด้านการค้าการลงทุน</p>	<ul style="list-style-type: none"> <li>■ การมีความคิดริเริ่มสร้างสรรค์</li> <li>■ มีการสร้างนวัตกรรมเพื่อเพิ่มมูลค่าของสินค้า</li> <li>■ การสนับสนุนจากภาครัฐ</li> </ul>	<ul style="list-style-type: none"> <li>■ จัดทำโครงการเสริมสร้างศักยภาพของผู้ประกอบการ SME เป็นแผนงานระดับจังหวัด</li> <li>■ กำหนดขอบเขตของงานและแบ่งความรับผิดชอบของบุคลากรให้ชัดเจน</li> </ul>	<ul style="list-style-type: none"> <li>■ สนับสนุนแหล่งเงินทุน</li> <li>■ อบรมให้ความรู้แก่ SME อาทิ การเพิ่มมูลค่าให้สินค้าโดยใช้นวัตกรรม การขอรับรองมาตรฐานการผลิตต่าง ๆ</li> </ul>	<ul style="list-style-type: none"> <li>■ กฎระเบียบในการลงทุนสำหรับ SME ในเขตพัฒนาเศรษฐกิจพิเศษหนองคาย</li> <li>■ กฎระเบียบในการขอรับรองมาตรฐานการผลิตต่าง ๆ</li> </ul>
<p>2. เปิดโอกาสให้ผู้ลงทุนรายย่อยลงทุนในเขตเศรษฐกิจพิเศษ โดยการแบ่งโซนในการประกอบกิจการ ซึ่งจะเป็นการสร้างงานสร้างรายได้ให้กับประชาชนในรูปแบบขนาดย่อย กระจายรายได้สู่ท้องถิ่น</p>	<ul style="list-style-type: none"> <li>■ ศักยภาพของผู้ลงทุน</li> <li>■ การสนับสนุนจากภาครัฐ</li> </ul>	<ul style="list-style-type: none"> <li>■ จัดทำแผนพัฒนาการลงทุนของผู้ลงทุนรายย่อยในเขตเศรษฐกิจพิเศษตลอดห่วงโซ่การผลิตเพื่อให้สามารถกระจายรายได้สู่ท้องถิ่น</li> <li>■ กำหนดขอบเขตของงานและแบ่งความรับผิดชอบของบุคลากรให้ชัดเจน</li> </ul>	<ul style="list-style-type: none"> <li>■ สนับสนุนแหล่งเงินทุน</li> <li>■ อบรมให้ความรู้แก่ SME อาทิ การเพิ่มมูลค่าให้สินค้าโดยใช้นวัตกรรม การขอรับรองมาตรฐานการผลิตต่าง ๆ</li> </ul>	<ul style="list-style-type: none"> <li>■ สิทธิประโยชน์ในการลงทุนของ SME ในเขตพัฒนาเศรษฐกิจพิเศษหนองคาย</li> </ul>
<p>3. ส่งเสริมให้ประชาชนมีส่วนร่วมในการเปลี่ยนแปลงและพัฒนาเขตเศรษฐกิจพิเศษหนองคาย ให้ความรู้ด้านทักษะฝีมือแรงงาน เพื่อให้ประชาชนสามารถออกไปสร้างงานสร้างรายได้เตรียมพร้อมที่จะรองรับการเปลี่ยนแปลง</p>	<ul style="list-style-type: none"> <li>■ ทักษะฝีมือแรงงาน</li> </ul>	<ul style="list-style-type: none"> <li>■ จัดทำโครงการอบรมเชิงปฏิบัติการเพื่อพัฒนาทักษะฝีมือแรงงานในจังหวัด</li> <li>■ กำหนดขอบเขตของงานและแบ่งความรับผิดชอบของบุคลากรให้ชัดเจน</li> </ul>	<ul style="list-style-type: none"> <li>■ อบรมให้ความรู้เพื่อพัฒนาทักษะฝีมือแรงงานในจังหวัด</li> </ul>	<p style="text-align: center;">ไม่มี</p>

## ข้อเสนอแนะเชิงนโยบายและแนวทางการขับเคลื่อนการพัฒนาเขตพัฒนาเศรษฐกิจพิเศษหนองคาย

ข้อเสนอแนะ	ปัจจัย/เงื่อนไขของความสำเร็จ	แนวทางการขับเคลื่อนการดำเนินงาน	การสนับสนุนจากภาครัฐ	การปรับปรุงกฎระเบียบที่เกี่ยวข้อง
<p>4. พัฒนาจังหวัดหนองคายด้วยการเป็นเมืองเขตเศรษฐกิจพิเศษและเมืองพิเศษชายแดน เพื่ออำนวยความสะดวกในการเชื่อมโยงความร่วมมือด้านการค้ากับประเทศ สปป.ลาว</p>	<ul style="list-style-type: none"> <li>■ การพัฒนาเป็นเมืองพิเศษชายแดน</li> </ul>	<ul style="list-style-type: none"> <li>■ มีแผนพัฒนาจังหวัดหนองคายด้วยการเป็นเมืองเขตเศรษฐกิจพิเศษและเมืองพิเศษชายแดนอย่างเป็นรูปธรรม</li> <li>■ กำหนดขอบเขตของงานและแบ่งความรับผิดชอบของบุคลากรให้ชัดเจน</li> </ul>	<ul style="list-style-type: none"> <li>■ จัดทำแผนพัฒนาจังหวัดหนองคายด้วยการเป็นเมืองเขตเศรษฐกิจพิเศษและเมืองพิเศษชายแดนอย่างเป็นรูปธรรม</li> </ul>	<ul style="list-style-type: none"> <li>■ กฎระเบียบด้านการค้าชายแดน</li> <li>■ สิทธิประโยชน์ในการลงทุน</li> <li>■ พิธีการศุลกากร</li> </ul>
<p>5. ส่งเสริมการผลิตในอุตสาหกรรมที่เกี่ยวข้องเนื่องกับการแปรรูปสินค้าเกษตร และโลจิสติกส์ รวมไปถึงการท่องเที่ยว ระหว่างไทยกับ สปป.ลาว ซึ่งจะช่วยส่งเสริมการขยายตลาดแรงงาน การค้าและการบริการระหว่างทั้งสองประเทศ และรองรับผลผลิตทางการเกษตรจากจังหวัดใกล้เคียง และสปป.ลาว มาแปรรูปในพื้นที่ได้</p>	<ul style="list-style-type: none"> <li>■ การผลิตที่มีคุณภาพได้มาตรฐาน</li> <li>■ การประชาสัมพันธ์ที่ดี</li> <li>■ ความร่วมมือระหว่างภาครัฐและเอกชนของไทยและสปป.ลาว</li> </ul>	<ul style="list-style-type: none"> <li>■ จัดทำโครงการส่งเสริมการผลิตในอุตสาหกรรมที่เกี่ยวข้องกับสินค้าเกษตร โลจิสติกส์ รวมไปถึงการท่องเที่ยว ระหว่างไทยกับ สปป.ลาว</li> <li>■ กำหนดขอบเขตของงานและแบ่งความรับผิดชอบของบุคลากรให้ชัดเจน</li> </ul>	<ul style="list-style-type: none"> <li>■ สนับสนุนแหล่งเงินทุน</li> <li>■ อบรมให้ความรู้แก่ผู้ประกอบการในด้าน การตลาดระหว่างประเทศ</li> </ul>	<ul style="list-style-type: none"> <li>■ กฎระเบียบด้านการค้าชายแดน</li> <li>■ กฎระเบียบในการขอรับรองมาตรฐานการผลิตต่าง ๆ</li> </ul>



## ข้อเสนอแนะเชิงนโยบายและแนวทางการขับเคลื่อนการพัฒนาเขตพัฒนาเศรษฐกิจพิเศษเชียงราย

ข้อเสนอแนะ	ปัจจัย/เงื่อนไขของความสำเร็จ	แนวทางการขับเคลื่อนการดำเนินงาน	การสนับสนุนจากภาครัฐ	การปรับปรุงกฎระเบียบที่เกี่ยวข้อง
<p>1. การใช้ประโยชน์ของเขตพัฒนาเศรษฐกิจพิเศษจังหวัดเชียงรายควร<b>การระบุประเภทอุตสาหกรรมและบริการที่สามารถดำเนินการได้ให้ชัดเจน และควรมีการกันพื้นที่บางส่วนเพื่อให้ชุมชนและอุตสาหกรรมได้ประโยชน์ร่วมกัน</b></p>	<ul style="list-style-type: none"> <li>- ผู้ประกอบการและผู้อยู่อาศัย ได้ประโยชน์จากเขตเศรษฐกิจพิเศษทั้งสิทธิประโยชน์ด้านภาษีอากร และสิทธิพิเศษที่มีใช้ภาษีอากร</li> <li>- ประชาชนในพื้นที่มีส่วนร่วม ในการกำหนดแนวคิดและการดำเนินงาน ในการกำหนดแนวคิดและการดำเนินงาน</li> </ul>	<ul style="list-style-type: none"> <li>■ กำหนดพื้นที่และประเภทอุตสาหกรรมให้ชัดเจน</li> <li>■ กำหนดขอบเขตของงานและความร่วมมือระหว่างผู้ประกอบการและผู้อยู่อาศัย ให้ชัดเจน</li> <li>■ กำหนดสิทธิประโยชน์ด้านภาษีอากร และสิทธิพิเศษที่มีใช้ภาษีอากรให้ชัดเจน</li> </ul>	<ul style="list-style-type: none"> <li>■ อบรมให้ความรู้เพื่อพัฒนาทักษะฝีมือแรงงานในจังหวัด</li> <li>■ สนับสนุนแหล่งเงินทุน</li> <li>■ ประชาสัมพันธ์ เพื่อให้ข้อมูลและทำความเข้าใจกับ ประชาชนและนักลงทุนที่สนใจ</li> </ul>	<ul style="list-style-type: none"> <li>■ สิทธิประโยชน์ด้านภาษีอากร และสิทธิพิเศษที่มีใช้ภาษีอากร</li> <li>■ กฎระเบียบด้านการค้าชายแดน</li> <li>■ พิธีการศุลกากร</li> </ul>
<p>2. เปิดโอกาสให้ผู้ลงทุนรายย่อยลงทุนในเขตเศรษฐกิจพิเศษ โดยการ<b>แบ่งโซนในการประกอบกิจการ</b> ซึ่งจะเป็นการสร้างงานสร้างรายได้ให้กับประชาชนในรูปแบบขนาดย่อย กระจายรายได้สู่ท้องถิ่น</p>	<ul style="list-style-type: none"> <li>■ ศักยภาพของผู้ลงทุน</li> <li>■ การสนับสนุนจากภาครัฐ</li> </ul>	<ul style="list-style-type: none"> <li>■ จัดทำแผนพัฒนาการลงทุนของผู้ลงทุนรายย่อยในเขตเศรษฐกิจพิเศษตลอดห่วงโซ่การผลิตเพื่อให้สามารถกระจายรายได้สู่ท้องถิ่น</li> <li>■ กำหนดขอบเขตของงานและแบ่งความรับผิดชอบของบุคลากรให้ชัดเจน</li> </ul>	<ul style="list-style-type: none"> <li>■ สนับสนุนแหล่งเงินทุน</li> <li>■ อบรมให้ความรู้แก่ SME อาทิ การเพิ่มมูลค่าให้สินค้าโดยใช้นวัตกรรม การขอรับรองมาตรฐานการผลิตต่าง ๆ</li> </ul>	<ul style="list-style-type: none"> <li>■ สิทธิประโยชน์ในการลงทุนของ SME ในเขตพัฒนาเศรษฐกิจพิเศษเชียงราย</li> </ul>
<p>3. ผลักดันให้ SME เจริญเติบโตไปพร้อมกับการพัฒนาเขตพัฒนาเศรษฐกิจพิเศษเชียงราย <b>โดยให้ความรู้ด้านทักษะฝีมือแรงงาน</b> เพื่อให้ประชาชนสามารถออกไปสร้างงานรวมไปถึงเพื่อสร้างโอกาสในการเพิ่มมูลค่าของสินค้าในพื้นที่</p>	<ul style="list-style-type: none"> <li>■ การมีความคิดริเริ่มสร้างสรรค์</li> <li>■ มีการสร้างนวัตกรรมเพื่อเพิ่มมูลค่าของสินค้า</li> <li>■ การสนับสนุนจากภาครัฐ</li> <li>■ ทักษะฝีมือแรงงาน</li> </ul>	<ul style="list-style-type: none"> <li>■ จัดทำโครงการเสริมสร้างศักยภาพของผู้ประกอบการ SME เป็นแผนงานระดับจังหวัด</li> <li>■ กำหนดขอบเขตของงานและแบ่งความรับผิดชอบของบุคลากรให้ชัดเจน</li> <li>■ จัดทำโครงการอบรมเชิงปฏิบัติการเพื่อพัฒนาทักษะฝีมือแรงงานในจังหวัด</li> </ul>	<ul style="list-style-type: none"> <li>■ สนับสนุนแหล่งเงินทุน</li> <li>■ อบรมให้ความรู้แก่ SME อาทิ การเพิ่มมูลค่าให้สินค้าโดยใช้นวัตกรรม การขอรับรองมาตรฐานการผลิตต่าง ๆ</li> <li>■ อบรมให้ความรู้เพื่อพัฒนาทักษะฝีมือแรงงานในจังหวัด</li> </ul>	<ul style="list-style-type: none"> <li>■ กฎระเบียบในการลงทุนสำหรับ SME ในเขตพัฒนาเศรษฐกิจพิเศษเชียงราย</li> <li>■ กฎระเบียบในการขอรับรองมาตรฐานการผลิตต่าง ๆ</li> </ul>



## ข้อเสนอแนะเชิงนโยบายและแนวทางการขับเคลื่อนการพัฒนาเขตพัฒนาเศรษฐกิจพิเศษเชียงราย

ข้อเสนอแนะ	ปัจจัย/เงื่อนไขของความสำเร็จ	แนวทางการขับเคลื่อนการดำเนินงาน	การสนับสนุนจากภาครัฐ	การปรับปรุงกฎระเบียบที่เกี่ยวข้อง
<p>4. ส่งเสริมการผลิตในอุตสาหกรรมที่เกี่ยวข้องกับสินค้าเกษตรเป้าหมายในพื้นที่เชียงรายและพื้นที่ใกล้เคียง รวมไปถึง<b>สร้างความร่วมมือเชื่อมโยงกันด้านการค้า การลงทุน และการท่องเที่ยว</b>กับประเทศเมียนมา เพื่อจะช่วยเหลือส่งเสริมการขยายตลาดแรงงานการค้าและการบริการระหว่างทั้งสองประเทศ</p>	<ul style="list-style-type: none"> <li>■ การผลิตที่มีคุณภาพได้มาตรฐาน</li> <li>■ การประชาสัมพันธ์ที่ดี</li> <li>■ ความร่วมมือระหว่างภาครัฐและเอกชนของไทยและเมียนมา</li> </ul>	<ul style="list-style-type: none"> <li>■ จัดการประชุมหารือร่วมระหว่างประเทศ เพื่อให้เกิดการพัฒนาความร่วมมืออย่างจริงจัง ทั้งในเรื่องของกฎระเบียบ ที่เอื้อต่อการเชื่อมโยงการค้าการลงทุน และการสร้างความเข้าใจในความแตกต่างของแต่ละประเทศ</li> <li>■ กำหนดแผนที่ยุทธศาสตร์ให้ชัดเจน สามารถปฏิบัติได้ และเป็นการดำเนินการร่วมกันของทุกภาคส่วน</li> </ul>	<ul style="list-style-type: none"> <li>■ สนับสนุนแหล่งเงินทุน</li> <li>■ อบรมให้ความรู้แก่ผู้ประกอบการ การในด้านการตลาดระหว่างประเทศ</li> <li>■ จัดตั้งคณะกรรมการเพื่อประชุมร่วมกันในการการบูรณาการด้านกฎหมายให้มีความสอดคล้องกันอย่างเป็นรูปธรรมทั้งในระดับ ประเทศ และระดับจังหวัด</li> </ul>	<ul style="list-style-type: none"> <li>■ กฎระเบียบด้านการค้าชายแดน</li> <li>■ กฎระเบียบในการขอรับรองมาตรฐานการผลิตต่าง ๆ</li> </ul>
<p>5. ให้ความสำคัญกับการ<b>การดูแลด้านสังคมและการพัฒนาทรัพยากรมนุษย์คุณภาพชีวิต</b>ของประชาชน อย่างยั่งยืน</p>	<ul style="list-style-type: none"> <li>■ สร้างสมดุลให้ประชาชนได้รับการพัฒนาคุณภาพชีวิต</li> </ul>	<ul style="list-style-type: none"> <li>■ ให้สิทธิประโยชน์แก่ผู้ประกอบการและผู้อยู่อาศัย</li> <li>■ มีโครงการพัฒนาอาชีพ สร้างรายได้ให้กับผู้อยู่อาศัย</li> </ul>	<ul style="list-style-type: none"> <li>■ สนับสนุนแหล่งเงินทุน</li> <li>■ อบรมให้ความรู้แก่ SME อาทิ การเพิ่มมูลค่าให้สินค้าโดยใช้นวัตกรรม การขอรับรองมาตรฐานการผลิตต่าง ๆ</li> <li>■ อบรมให้ความรู้เพื่อพัฒนาทักษะฝีมือแรงงานในจังหวัด</li> </ul>	<ul style="list-style-type: none"> <li>■ กฎระเบียบในการลงทุนสำหรับ SME ในเขตพัฒนาเศรษฐกิจพิเศษเชียงราย</li> <li>■ สิทธิประโยชน์ในการลงทุนของ SME ในเขตพัฒนาเศรษฐกิจพิเศษเชียงราย</li> <li>■ กฎระเบียบในการขอรับรองมาตรฐานการผลิตต่าง ๆ</li> </ul>

## ข้อเสนอแนะเชิงนโยบายและแนวทางการขับเคลื่อนการพัฒนาเขตพัฒนาเศรษฐกิจพิเศษกาญจนบุรี

ข้อเสนอแนะ	ปัจจัย/เงื่อนไขของความสำเร็จ	แนวทางการขับเคลื่อนการดำเนินงาน	การสนับสนุนจากภาครัฐ	การปรับปรุงกฎระเบียบที่เกี่ยวข้อง
<p>1. ส่งเสริมการพัฒนาภาคเกษตรกรรมควบคู่ไปกับการพัฒนาอุตสาหกรรมแปรรูปสินค้าเกษตร โดยตั้งเป้าหมายให้จังหวัดกาญจนบุรีเป็น<b>เมืองแห่งการผลิตสินค้าเกษตรแปรรูป</b> และชวนนักลงทุนเข้ามาลงทุนเพื่อใช้ประโยชน์จากผลผลิตการเกษตร วัตถุดิบจากธรรมชาติในจังหวัดกาญจนบุรี และวัตถุดิบจากประเทศเพื่อนบ้าน รวมถึงการเชื่อมโยงห่วงโซ่อุปทาน(Supply Chain) กับอุตสาหกรรมเป้าหมายของรัฐบาลที่ EEC</p>	<ul style="list-style-type: none"> <li>▪ การสนับสนุนจากภาครัฐ</li> <li>▪ ปริมาณการผลิตคุณภาพ และมาตรฐานของสินค้าเกษตรและสินค้าเกษตรแปรรูป</li> </ul>	<ul style="list-style-type: none"> <li>▪ กำหนดขอบเขตของงานและแบ่งความรับผิดชอบของบุคลากรให้ชัดเจน</li> </ul>	<ul style="list-style-type: none"> <li>▪ การบูรณาการการทำงานร่วมกันของหน่วยงานที่เกี่ยวข้อง</li> </ul>	<ul style="list-style-type: none"> <li>▪ กฎระเบียบและขั้นตอนขอรับรองมาตรฐานการผลิต เช่น GAP และ GMP เป็นต้น</li> </ul>
<p>2. <b>เตรียมความพร้อมนักลงทุนกาญจนบุรีในการรองรับการลงทุนในจังหวัดกาญจนบุรีร่วมกับนักลงทุนจากเมียนมา จีน และประเทศอื่น ๆ</b> ทั้งด้านการท่องเที่ยวการค้า และอุตสาหกรรม</p>	<ul style="list-style-type: none"> <li>▪ การสนับสนุนจากภาครัฐ</li> <li>▪ ความร่วมมือของภาคเอกชน</li> <li>▪ การประชาสัมพันธ์ที่ดี</li> <li>▪ ทักษะทางด้านภาษาต่างประเทศ</li> </ul>	<ul style="list-style-type: none"> <li>▪ ปรับปรุงกฎหมายและกฎระเบียบในการลงทุน</li> <li>▪ กำหนดขอบเขตของงานและแบ่งความรับผิดชอบของบุคลากรให้ชัดเจน</li> </ul>	<ul style="list-style-type: none"> <li>▪ การบูรณาการการทำงานร่วมกันของหน่วยงานที่เกี่ยวข้อง</li> <li>▪ สนับสนุนแหล่งเงินทุน</li> <li>▪ อำนวยความสะดวกในการค้าและการลงทุน</li> </ul>	<ul style="list-style-type: none"> <li>▪ กฎหมายและกฎระเบียบในการลงทุน</li> <li>▪ สิทธิประโยชน์ในการลงทุนในเขตพัฒนาเศรษฐกิจพิเศษกาญจนบุรี</li> </ul>



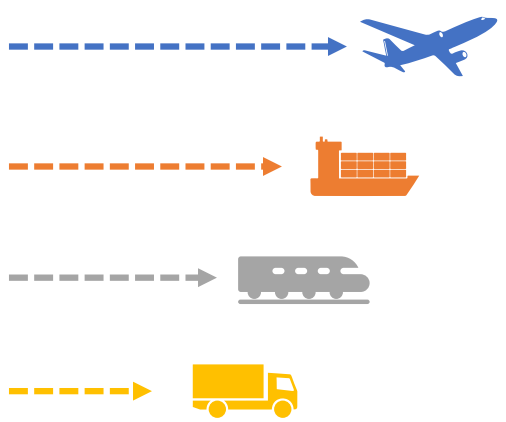
## ข้อเสนอแนะเชิงนโยบายและแนวทางการขับเคลื่อนการพัฒนาเขตพัฒนาเศรษฐกิจพิเศษกาญจนบุรี

ข้อเสนอแนะ	ปัจจัย/เงื่อนไขของความสำเร็จ	แนวทางการขับเคลื่อนการดำเนินงาน	การสนับสนุนจากภาครัฐ	การปรับปรุงกฎระเบียบที่เกี่ยวข้อง
<p>3. เพิ่มความสามารถทางการใช้เทคโนโลยีในการทำธุรกิจให้กับผู้ประกอบการ SMEs พัฒนาผู้ประกอบการให้เป็น Smart Traders และส่งเสริมการใช้ช่องทางเครือข่ายทูตพาณิชย์ในต่างประเทศ</p>	<ul style="list-style-type: none"> <li>▪ การสนับสนุนจากภาครัฐ</li> <li>▪ ความร่วมมือของภาคเอกชน</li> <li>▪ ความรู้ความสามารถในการใช้เทคโนโลยี</li> <li>▪</li> </ul>	<ul style="list-style-type: none"> <li>▪ จัดทำโครงการเพิ่มขีดความสามารถทางการใช้เทคโนโลยีในการทำธุรกิจให้กับผู้ประกอบการ SMEs พัฒนา</li> <li>▪ ผู้ประกอบการให้เป็น Smart Traders</li> </ul>	<ul style="list-style-type: none"> <li>▪ จัดหาผู้เชี่ยวชาญอบรมให้ความรู้แก่ผู้ประกอบการ SMEs</li> </ul>	ไม่มี
<p>4. ยกระดับศักยภาพแรงงานในจังหวัดกาญจนบุรีให้เป็นแรงงานทักษะสูงที่สอดคล้องกับการปรับปรุงเทคโนโลยีการผลิตของโรงงานและผู้ประกอบการในสาขาเศรษฐกิจอื่น ๆ</p>	<ul style="list-style-type: none"> <li>▪ ทักษะฝีมือแรงงาน</li> </ul>	<ul style="list-style-type: none"> <li>▪ จัดทำโครงการอบรมเชิงปฏิบัติการเพื่อพัฒนาทักษะฝีมือแรงงานในจังหวัด</li> <li>▪ กำหนดขอบเขตของงานและแบ่งความรับผิดชอบของบุคลากรให้ชัดเจน</li> </ul>	<ul style="list-style-type: none"> <li>▪ อบรมให้ความรู้เพื่อพัฒนาทักษะฝีมือแรงงานในจังหวัด</li> </ul>	ไม่มี
<p>5. สร้างแรงจูงใจเพื่อเพิ่มจำนวนผู้ประกอบการค้าขายสินค้าและบริการของจังหวัดกาญจนบุรีและผู้ประกอบการค้าและบริการระหว่างประเทศ</p>	<ul style="list-style-type: none"> <li>▪ สิทธิประโยชน์และแรงจูงใจในการประกอบกิจการการค้าและบริการ</li> </ul>	<ul style="list-style-type: none"> <li>▪ ปรับปรุงกฎระเบียบ ขั้นตอนการประกอบธุรกิจการค้าและบริการในจังหวัด</li> <li>▪ กำหนดขอบเขตของงานและแบ่งความรับผิดชอบของบุคลากรให้ชัดเจน</li> </ul>	<ul style="list-style-type: none"> <li>▪ สนับสนุนแหล่งเงินทุน</li> <li>▪ จัดหาสถานที่ประกอบกิจการ</li> <li>▪ อำนวยความสะดวกในด้านการค้าและบริการ</li> </ul>	<ul style="list-style-type: none"> <li>▪ สิทธิประโยชน์และแรงจูงใจในการประกอบกิจการการค้าและบริการ</li> <li>▪ กฎระเบียบ ขั้นตอน การประกอบธุรกิจการค้าและบริการในจังหวัด</li> </ul>

4

## ข้อเสนอแนะเชิงนโยบายภาพรวม เขตพัฒนาเศรษฐกิจพิเศษทั้ง 6 แห่ง





# ภาคเกษตรกรรม

**01** พัฒนาแรงงานภาคการเกษตรให้เป็น Smart Farmer สนับสนุนการนำเทคโนโลยีสมัยใหม่มาใช้ พัฒนาการเพาะปลูกเพื่อลดต้นทุนการผลิต และทดแทนแรงงานผู้สูงอายุในภาคเกษตรกรรม

**02** ส่งเสริมการทำเกษตรมูลค่าสูงภายใต้ BCG Model และพัฒนาให้เกิด BCG Value Chain ในแต่ละสินค้าเกษตรที่สำคัญในแต่ละพื้นที่ สอดคล้องกับ เป้าหมายการพัฒนาที่ยั่งยืน

**03** พัฒนาการผลิตสินค้าเกษตรให้มีคุณภาพได้มาตรฐานตามเทรนด์ผู้บริโภค อาทิ เทรนด์การรักษาสุขภาพ ควรได้รับการรับรองมาตรฐานความปลอดภัยของสินค้าเกษตร เช่น Organic Thailand มาตรฐานเกษตรอินทรีย์แบบมีส่วนร่วม (SDGsPGS) และUSDA เป็นต้น เทรนด์การสิ่งแวดล้อมอย่างยั่งยืน ควรได้รับมาตรฐาน เช่น FSC และ BCG เป็นต้น

**04** มุ่งเน้นการเพิ่มมูลค่าสินค้าเกษตรในพื้นที่โดยส่งเสริมตั้งแต่ต้นน้ำด้วยการยกระดับผลิภาพการผลิตโดยใช้เทคโนโลยีการเกษตรและเทคโนโลยีชีวภาพ กลางน้ำด้วยการยกระดับผลิตภัณฑ์ให้มีมูลค่าเพิ่มโดยการแปรรูปจากเทคโนโลยีและนวัตกรรมที่ทันสมัย และปลายน้ำด้วยการเพิ่มประสิทธิภาพระบบการตลาด การขนส่ง และการจำหน่ายสินค้าการเกษตร (E-Commerce) ต่อไป

**05** ส่งเสริมการสร้างเครือข่ายร่วมมือกันกับประเทศที่มีพรมแดนติดกัน สร้างการมีส่วนร่วมในด้านการเกษตรทั้งในด้านการผลิตร่วมและช่องทางการตลาดร่วมกัน



## ภาคอุตสาหกรรม การค้า และการลงทุน

**01** ผลักดันสิทธิประโยชน์แบบ Double Incentives สำหรับการลงทุนเขตพัฒนาเศรษฐกิจพิเศษแตกต่างกันออกไปในแต่ละเขตตามการส่งเสริมอุตสาหกรรมเป้าหมายในพื้นที่ปรับปรุงการผลิตภาคอุตสาหกรรมตามแนวทางการขับเคลื่อนการพัฒนาเศรษฐกิจชีวภาพ-เศรษฐกิจหมุนเวียน-เศรษฐกิจสีเขียว (Bio-Circular-Green Economy : BCG Model) ของกระทรวงอุตสาหกรรม

**02** ยกระดับศักยภาพแรงงาน พัฒนาทักษะแรงงานฝีมือให้สอดคล้องกับอุตสาหกรรมเป้าหมายในแต่ละเขตเศรษฐกิจพิเศษ เพื่อเป็นการเพิ่มรายได้ให้กับประชาชนในพื้นที่

**03** ควรให้ความสำคัญกับการพัฒนาคุณภาพ ชีวิตของประชาชนอย่างยั่งยืน เนื่องจากเขตพัฒนาเศรษฐกิจพิเศษ เป็นการสร้างประโยชน์ในทางการลงทุนให้กับนักลงทุนได้รับประโยชน์ แต่อาจส่งผลกระทบต่อประชาชน ดังนั้น ในการดำเนินการในพื้นที่เขตเศรษฐกิจพิเศษ จึงไม่ใช่เป็นเพียงการสร้างความรู้ ความเข้าใจของ ประชาชนให้เกิดการยอมรับในการลงทุนของนักลงทุน และกิจการใหม่ที่จะเกิดขึ้นเท่านั้น แต่จะต้องสร้าง สมดุลให้ประชาชนได้รับการพัฒนาคุณภาพชีวิตด้วย

**04** ผลักดันให้เกิดห่วงโซ่การผลิตข้ามแดนในอุตสาหกรรมเป้าหมายในแต่ละเขตเศรษฐกิจพิเศษ ควรมีการประชุมหารือร่วมระหว่างประเทศ (Joint Committee) เพื่อให้เกิดการพัฒนาความร่วมมืออย่างจริงจัง ทั้งในเรื่องของกฎระเบียบ ที่เอื้อต่อการเชื่อมโยง การค้าการลงทุน และการสร้างความเข้าใจในความแตกต่างของแต่ละประเทศ





## ภาคอุตสาหกรรม การค้า และการลงทุน (ต่อ)

- 05** พัฒนาและส่งเสริม “Cross Border e-Commerce” หรือพาณิชย์อิเล็กทรอนิกส์ข้ามพรมแดน
- 06** เพิ่มความสามารถทางการใช้เทคโนโลยีในการทำธุรกิจให้กับผู้ประกอบการ SMEs พัฒนาผู้ประกอบการให้เป็น Smart Traders และส่งเสริมการใช้ช่องทางเครือข่ายทูตพาณิชย์ในต่างประเทศ
- 07** การจัดทำแผนการตลาดและประชาสัมพันธ์เขตเศรษฐกิจพิเศษ ในกลุ่มประเทศเป้าหมายเพื่อชักชวนนักลงทุนในต่างประเทศอย่างต่อเนื่อง โดยการจัด Roadshow สื่อประชาสัมพันธ์ออนไลน์ สื่อสารให้ข้อมูล เสริมสร้างความเชื่อมั่นนักลงทุนทั่วโลก ภายใต้สถานการณ์ที่เศรษฐกิจของโลกประสบกับความผันผวนและการเกิดความเปลี่ยนแปลงห่วงโซ่อุปทานในแต่ละภูมิภาคอย่างเร่งด่วนเพื่อแข่งขันความได้เปรียบ
- 08** สร้างความร่วมมือการเชื่อมโยงเขตพัฒนาเศรษฐกิจพิเศษชายแดนกับเขตพัฒนาพิเศษภาคตะวันออก (EEC) และ ระเบียงเศรษฐกิจพิเศษทั้ง 4 ภาค ภาคเหนือ (NEC) ภาคตะวันออกเฉียงเหนือ (NeEC) ภาคกลาง-ตะวันตก (CWEC) และภาคใต้ (SEC) อย่างเป็นรูปธรรม

# ภาคบริการ

01

ปรับปรุงโครงสร้างพื้นฐานและสิ่งอำนวยความสะดวกพัฒนาเมืองในพื้นที่เขตพัฒนาเศรษฐกิจพิเศษให้เป็นเมืองน่าอยู่ โดยมุ่งเน้นให้เกิดการพัฒนาควบคู่กับการรักษาสภาพแวดล้อม มีศูนย์บริการเบ็ดเสร็จ ณ จุดเดียว (One Stop Service) เพื่อให้บริการข้อมูลในทุกด้านด้วยเทคโนโลยีสมัยใหม่ เพื่อเพิ่มประสิทธิภาพด้วยการให้บริการผ่านระบบออนไลน์

02

พัฒนาภาคบริการอย่างต่อเนื่อง โดยเฉพาะอย่างยิ่งด้านโลจิสติกส์เพื่อรองรับนักลงทุนทั้งชาวไทยและชาวต่างชาติ ที่จะใช้เป็นฐานการลงทุน จุดกระจายสินค้า เพื่อเพิ่มรายได้ให้กับประชาชนในพื้นที่และกระตุ้นเศรษฐกิจในพื้นที่ อาทิ ส่งเสริมการลงทุนในคลังสินค้าสำเร็จ (Built-to-Suit) และ Warehouse Farm หรือคลังสินค้า/ศูนย์กระจายสินค้า และพัฒนาการใช้บล็อกเชนในอุตสาหกรรมโลจิสติกส์

03

ส่งเสริมการลงทุนธุรกิจบริการที่เกี่ยวข้องกับการท่องเที่ยว พัฒนาเส้นทางท่องเที่ยวเชิงสุขภาพควบคู่ไปกับการท่องเที่ยววิถีชุมชน โดยชวนสัมผัสวิถีชีวิตท้องถิ่น ภูมิปัญญา ศิลปวัฒนธรรม สร้างอัตลักษณ์ของการท่องเที่ยวในแต่ละเขตเศรษฐกิจพิเศษ

04

ส่งเสริม และพัฒนาและบริหารจัดการเส้นทางท่องเที่ยวเชิงวัฒนธรรมของไทย และแสวงหาสินค้าและบริการท่องเที่ยวใหม่ ๆ ที่ไทยมีศักยภาพ มีความหลากหลาย และสอดคล้องกับความต้องการของเทรนด์สมัยใหม่ รวมทั้งสามารถเชื่อมโยงไปยังประเทศเพื่อนบ้าน ตลอดจนยกระดับมาตรฐานความปลอดภัยและอำนวยความสะดวกแก่นักท่องเที่ยวทุกกลุ่ม กระจายโอกาสในการสร้างรายได้ไปสู่ชุมชน และเมืองอย่างทั่วถึงและยั่งยืน





5

## การพยากรณ์แบบจำลอง เศรษฐกิจมหภาคในพื้นที่เขต SEZ



# แบบจำลองเพื่อการประมาณการ GPPR2562

แบบจำลองเพื่อการประมาณการ GPPR2562

Dependent Variable: GPPR2562\_?

Method: Pooled IV/Two-stage EGLS (Period SUR)

Date: 05/21/23 Time: 16:58

Sample: 2559 2563

Included observations: 5

Cross-sections included: 6

Total pool (unbalanced) observations: 29

Linear estimation after one-step weighting matrix

Instrument specification: C LABOR\_ALIEN\_? POP\_? PGPP2562\_?

FACTORY\_? @CXINST EXB\_CAM EXB\_LAOS EXB\_ML EXB\_MM

IMB\_CAM IMB\_LAOS IMB\_ML IMB\_MM @PERINST

TRDALL\_ML\_MM\_LAOS\_CAM

Variable	Coefficient	Std. Error	t-Statistic	Prob.
C	.93327.67	86079.35	-1.084205	0.3037
REV_TOUR_?/CPI_? CHIANGRAI-(( FACTORY_CAPITAL_CHIANGRAI/FACTO RY_LABOR_CHIANGRAI))	.523.4186	1039.208	-0.503671	0.6254
FACTORY_CAPITAL_KANCHANABURI/FA CTORY_LABOR_KANCHANABURI))	.3160.633	548.2192	-5.765273	0.0002
NHONGKAI-(( FACTORY_CAPITAL_NHONGKAI/FACTO RY_LABOR_NHONGKAI))	.198.0757	189.8394	1.043386	0.3213
SAKAEW-(( FACTORY_CAPITAL_SAKAEW/FACTORY _LABOR_SAKAEW))	-.231.6788	133.8450	-1.730949	0.1141

SONKHLA-(( FACTORY_CAPITAL_SONKHLA/FACTO RY_LABOR_SONKHLA))	15324.55	6549.456	2.339820	0.0414
TAK-(( FACTORY_CAPITAL_TAK/FACTORY_LAB OR_TAK))	-.14448.46	3653.387	-3.954812	0.0027
CHIANGRAI-1/CPI_CHIANGRAI	18652038	8232078.	2.265775	0.0469
KANCHANABURI-1/CPI_KANCHANABURI	18170034	8052837.	2.256352	0.0477
NHONGKAI-1/CPI_NHONGKAI	12068371	8007419.	1.507149	0.1627
SAKAEW-1/CPI_SAKAEW	12374531	7852703.	1.575831	0.1461
SONKHLA-1/CPI_SONKHLA	24734531	6844294.	3.613891	0.0047
TAK-1/CPI_TAK	14618880	7988069.	1.830089	0.0972
TRDB2562_?-2559	16.32419	10.82017	1.508681	0.1623
TRDB2562_?-2560	8.227000	11.00728	0.747415	0.4720
TRDB2562_?-2561	16.54104	9.818293	1.684716	0.1229
TRDB2562_?-2562	16.71818	10.86153	1.539210	0.1548
TRDB2562_?-2563	20.98373	12.29127	1.707205	0.1186

## Weighted Statistics

Root MSE	0.797527	R-squared	0.999991
Mean dependent var	232.8243	Adjusted R-squared	0.999976
S.D. dependent var	397.0748	S.E. of regression	1.358139
Sum squared resid	18.44541	F-statistic	64808.93
Durbin-Watson stat	1.775246	Prob(F-statistic)	0.000000
Second-Stage SSR	18.44541	Instrument rank	29

## Unweighted Statistics

R-squared	0.999012	Mean dependent var	99895.08
Sum squared resid	1.44E+08	Durbin-Watson stat	2.067060



โครงสร้างอุปสงค์ ชั้นกลาง-สุดท้ายของผลิตภัณฑ์ (Intermediate-Final Demand for Commodities)



ตารางบัญชีการผลิต-ผลผลิต ปี 2015

Output Distribution / Commodity Flow from IO2015, current price, in 1,000						
		Paddy_001	Maize_002	Cassava_003	Sugarcane_007	Rubber_008
001	Paddy	17293880	0	0	0	0
002	Maize	0	3540263	0	0	0
003	Cassava	0	0	29714	0	0
004	Beans and Nuts	0	0	0	0	0
005	Vegetables	202	0	0	0	0
006	Fruits	0	0	0	0	0
007	Sugarcane	1427173	0	0	117112	0
008	Rubber	151888	0	0	0	0
009	Other Cereals	0	0	0	0	0
010	Other Root Crops	0	0	0	0	0
011	Coconut	345	0	0	0	0
012	Oil Palm	0	0	0	0	0
013	Kenaf and Jute	0	0	0	0	0

014	Crops for Textile and Matting	97	0	0	0	0
015	Tobacco	0	0	0	0	0
016	Coffee and Tea	0	0	0	0	0
017	Other Agricultural Products	6041	0	0	0	0
018	Agricultural Services	7204135	20447	0	0	0
019	Cattle and Buffalo	0	161527	0	72686	66298
020	Swine	6390	189	114869	26553	11596
021	Other Livestock	228305	738253	0	8974	0
022	Poultry	1019952	302932	0	1954229	154382
023	Poultry Products	0	0	0	0	0
024	Silkworm	0	0	0	0	0
025	Logging	0	0	0	0	0
026	Charcoal and Firewood	0	0	0	0	0
027	Other Forestry Products	0	0	0	0	0
028	Ocean and Coastal Fishing	0	0	0	0	0
029	Inland Fishing	0	0	0	0	0
030	Coal and Lignite	0	0	0	0	0



โครงสร้างอุปสงค์ ชั้นกลาง-สุดท้ายของผลิตภัณฑ์ (Intermediate-Final Demand for Commodities)



ตารางปัจจัยการผลิต-ผลผลิต ปี 2015 (ต่อ)

031	Petroleum and Natural Gas	0	0	0	0	0
032	Iron Ore	0	0	0	0	0
033	Tin Ore	0	0	0	0	0
034	Tungsten Ore	0	0	0	0	0
035	Other Non-ferrous Metal Ore	0	0	0	0	0
036	Fluorite	0	0	0	0	0
037	Chemical Fertilizer Minerals	0	0	0	0	0
038	Salt Evaporation	0	0	0	0	0
039	Limestone	0	0	0	0	0
040	Stone Quarrying	0	0	0	0	0
041	Other Mining and Quarrying	0	0	0	0	0
042	Slaughtering	0	0	0	0	0
043	Canning Preserving of Meat	0	0	0	420255	512316
044	Dairy Products	0	7814	0	0	1334964

045	Canning of Fruits and Vegetables	0	385611	0	10357133	44453222
046	Canning Preserving of Fish	0	0	0	592878	0
047	Coconut and Palm Oil	0	0	0	0	0
048	Other Vegetable Animal Oils	138059	0	0	0	0
049	Rice Milling	295906407	0	0	0	0
050	Tapioca Milling	0	0	0	0	0
051	Drying and Grinding of Maize	0	256968	0	0	0
052	Flour and Other Grain Milling	0	1679385	10323727	0	0
053	Sugar	0	0	0	1308694	1120813
054	Bakery Products	0	0	0	1199493	0
055	Noodles and Similar Products	0	0	0	0	0
056	Confectionery	0	48304	5078	57589	78594
057	Ice	0	0	0	0	0
058	Monosodium Glutamate	0	0	0	0	0





อัตราการขยายตัวทางเศรษฐกิจของพื้นที่  
ศึกษา 2565-2575

วัดโดยผลิตภัณฑ์มวลรวมระดับจังหวัด ณ  
ราคาคงที่ ของปี 2562 (หน่วย ร้อยละต่อปี)

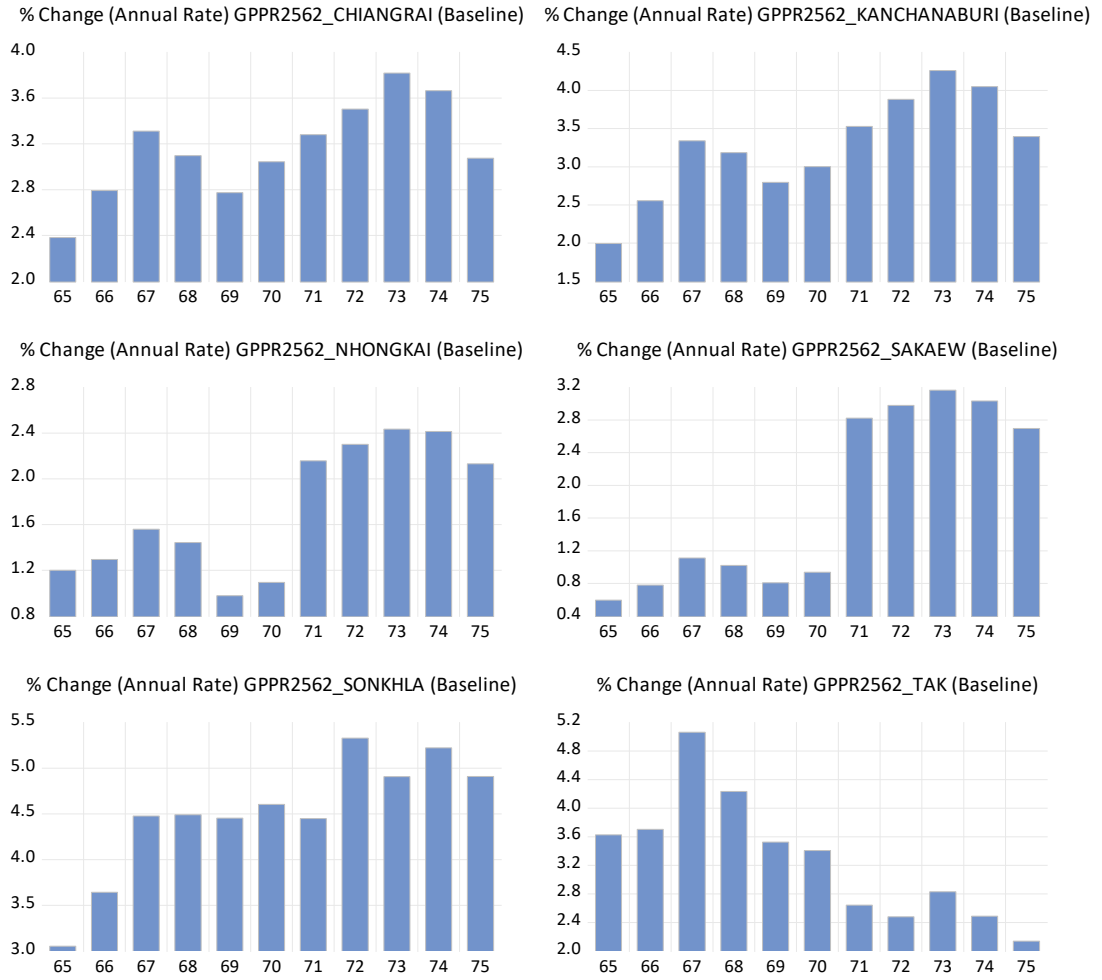
	ปี 2565	ปี 2566	ปี 2567	ปี 2568	ปี 2569	ปี 2570
GPPR2562_CHIANGRAI (Baseline) (% ch. A.r.)	2.38	2.79	3.31	3.10	2.77	3.04
GPPR2562_KANCHANABURI (Baseline) (% ch. A.r.)	1.99	2.56	3.34	3.18	2.80	3.00
GPPR2562_NHONGKAI (Baseline) (% ch. A.r.)	1.20	1.30	1.56	1.44	0.98	1.09
GPPR2562_SAKAEW (Baseline) (% ch. A.r.)	0.60	0.78	1.11	1.02	0.81	0.94
GPPR2562_SONKHLA (Baseline) (% ch. A.r.)	3.05	3.64	4.48	4.49	4.45	4.60
GPPR2562_TAK (Baseline) (% ch. A.r.)	3.63	3.70	5.06	4.23	3.53	3.41
	ปี 2571	ปี 2572	ปี 2573	ปี 2574	ปี 2575	
GPPR2562_CHIANGRAI (Baseline) (% ch. A.r.)	3.28	3.50	3.82	3.67	3.08	
GPPR2562_KANCHANABURI (Baseline) (% ch. A.r.)	3.53	3.88	4.26	4.05	3.40	
GPPR2562_NHONGKAI (Baseline) (% ch. A.r.)	2.16	2.30	2.43	2.42	2.13	
GPPR2562_SAKAEW (Baseline) (% ch. A.r.)	2.82	2.98	3.17	3.03	2.70	
GPPR2562_SONKHLA (Baseline) (% ch. A.r.)	4.45	5.33	4.91	5.22	4.91	
GPPR2562_TAK (Baseline) (% ch. A.r.)	2.64	2.48	2.83	2.49	2.14	





อัตราการขยายตัวทางเศรษฐกิจของพื้นที่  
ศึกษา 2565-2575  
วัดโดยผลิตภัณฑ์มวลรวมระดับจังหวัด ณ  
ราคาคงที่ ของปี 2562 (หน่วย ร้อยละต่อปี)

Gross Provincial Product (annual rates) : Baseline at 2562 year





อัตราการเปลี่ยนแปลง (%)  
 จากฐาน กรณีที่มีการเพิ่มอุปสงค์  
 การบริโภคภายในประเทศและการ  
 ส่งออก ร้อยละ 10 สาขาเกี่ยวข้องกับ  
 ห่วงโซ่ผลิตภัณฑ์

	การบริโภค	การส่งออก	อุปสงค์รวม	อุปสงค์รวมที่เพิ่ม	อัตราการเพิ่ม %
	ภายในประเทศ	Export_delta	(Baseline)	ในบางผลิตภัณฑ์ (สาขา)	ผลกระทบของอุปสงค์
	PCE_delta 301	(305+306)	ตามตาราง IO	ตามข้อสมมุติฐาน ร้อยละ 10 ต่อปี	สาขาเป้าหมาย
			test1	test3	100x(test3-test1)/test3 %
001PADDY	216,288	38,426	324,487,15	363,749,539	10.8
002MAIZE	427,156	2,942,703	31,607,844	32,925,694	4.0
003CASSAVA	396,398	557,403	213,913	2,700,769	92.1
004BEANS_AND_NUTS	476,720	152	67,506,404	75,884,436	11.0
005VEGETABLES	1,059,504	143,248	3,279,488	3,349,823	2.1
006FRUIT	1,196,275	2,650,538	5,734,674	11,767,141	51.3

007SUGARCANE	308,486,962	9,455,977	218,557,112	226,312,031	3.4
008RUBBER	165,879,837	46,354,119	235,751,096	243,803,175	3.3
009OTHER_CEREALS	8,988	21,095	86,578,511	97,500,864	11.2
010OTHER_ROT_CROPS	369,490	811,607	4,063,869	4,285,641	5.2
011COCONUT	11,075	1,209,175	49,382,490	51,010,948	3.2
012OIL_PALM	-	2,547	5,339	5,717	6.6
013KENAF_AND_JUTE	-	27,282	56,669	60,901	6.9
014CROPS_FOR_TEXTILE_AND_MATTING	8,754	-	2,807,369	2,857,507	1.8
015TOBACCO	-	85,231	1,232,452	3,206,590	61.6
016COFFEE_AND_TEA	-	55,533,672	201,728,933	202,161,673	0.2
017OTHER_AGRICULTURAL_PRODUCTS	1,767,232	8,229,772	42,316,018	44,487,834	4.9
018AGRICULTURAL_SERVICES	-	2,159,952	81,026,259	84,628,955	4.3





**อัตราการเปลี่ยนแปลง (%)**  
**จากฐาน กรณีที่มีการเพิ่มอุปสงค์**  
**การบริโภคภายในประเทศและการ**  
**ส่งออก ร้อยละ 10 สาขาเกี่ยวข้องกับ**  
**ห่วงโซ่ผลิตภัณฑ์**

020SWINE	488,677	196,026	3,073,070	3,145,445	2.3
021OTHER_LIVESTOCK	16,568,433	183,436	111,457,639	116,107,448	4.0
022POULTRY	48,777,617	1,105,617	58,441,303	59,526,501	1.8
023POULTRY_PRODUCTS	-	5,730	2,796,736	3,084,612	9.3
024SILK_WORM	-	-	37,510,249	41,767,898	10.2
025LOGGING	-	9,719,079	12,272,881	12,736,544	3.6
026CHARCOAL_AND_FIREWOOD	10,574,737	430,563	8,296,370	8,352,504	0.7
027OTHER_FORESTRY_PRODUCTS	934,833	2,939,926	1,823,515	2,333,506	21.9
028OCEAN_AND_COASTAL_FISHING	57,607,821	3,461,904	159,640,811	167,613,077	4.8
029INLAND_FISHING	27,108,969	605,533	35,933,045	37,693,014	4.7
030COAL_AND_LIGNITE	-	144,630	14,345,265	16,269,458	11.8

032IRON_ORE	-	189,116	29,935	264,160	88.7
033TIN_ORE	-	167,603	27,735	288,864	90.4
034TUNGSTEN_ORE	-	28,700	9,285	10,276	9.6
035OTHER_NON_FERROUS_METAL_ORE	-	2,185,747	2,446,343	3,059,720	20.0
036FLUORITE	-	194,051	110,824	117,291	5.5
037CHEMICAL_FERTILIZERS	-	235,749	570,723	1,431,592	60.1
038SALT_EVAPORATION	-	-	4,578,042	4,898,671	6.5
039LIMESTONE	-	989,798	21,765,173	22,087,970	1.5
040STONE_QUARRYING	-	644,859	54,823,429	55,054,065	0.4
041OTHER_MINING_AND_QUARRYING	-	15,082,903	17,940,597	18,880,721	5.0
042SLAUGHTERING	283,305,445	659,416	422,050,433	439,380,219	3.9
043CANNING_PRESERVING_OF_MEAT	11,182,104	64,696,103	82,655,048	91,070,744	9.2





6

## การแลกเปลี่ยนความคิดเห็นและข้อเสนอแนะเพิ่มเติม





# Thank You

