



Monthly Economic Report

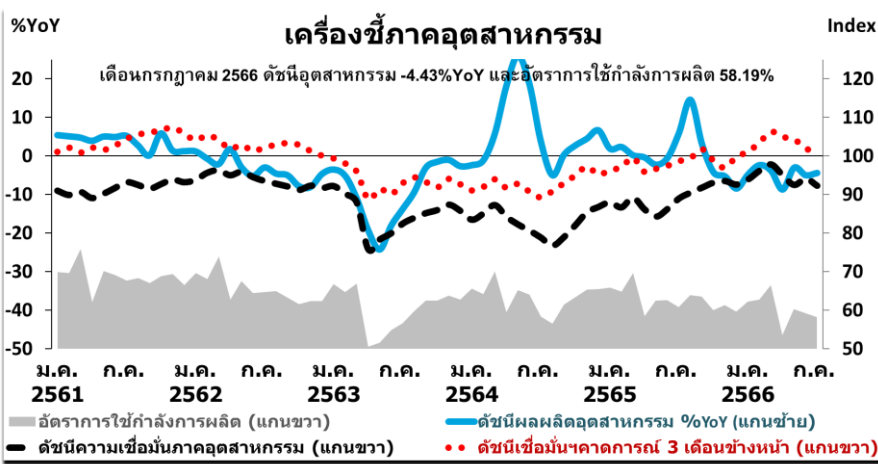
ภาวะเศรษฐกิจไทย ฉบับเดือนสิงหาคม 2566

“ภาวะเศรษฐกิจไทยในเดือนกรกฎาคม 2566 โดยการผลิตภาคอุตสาหกรรมยังหดตัวลงต่อเนื่อง ดัชนีความเชื่อมั่นภาคอุตสาหกรรมลดลงจากเดือนก่อน จากภาคการผลิตและอุปสงค์สินค้าชะลอตัวลง การส่งออกสินค้าหดตัวตามเศรษฐกิจประเทศคู่ค้าชะลอลง ภาคเกษตรกรรมผลผลิตขยายตัวได้เล็กน้อย ภาคบริการและการท่องเที่ยวจากต่างประเทศทยอยฟื้นตัวได้ดี การบริโภคยังขยายตัวได้ตามกิจกรรมเศรษฐกิจปรับตัวดีขึ้น การลงทุนภาคเอกชนขยายตัวได้”





ภาคอุตสาหกรรมในเดือนกรกฎาคม 2566 ยังหดตัวลงต่อเนื่อง



วันที่ 14 กันยายน 2566

ฝ่ายเศรษฐกิจและวิชาการ สภาอุตสาหกรรมแห่งประเทศไทย

2

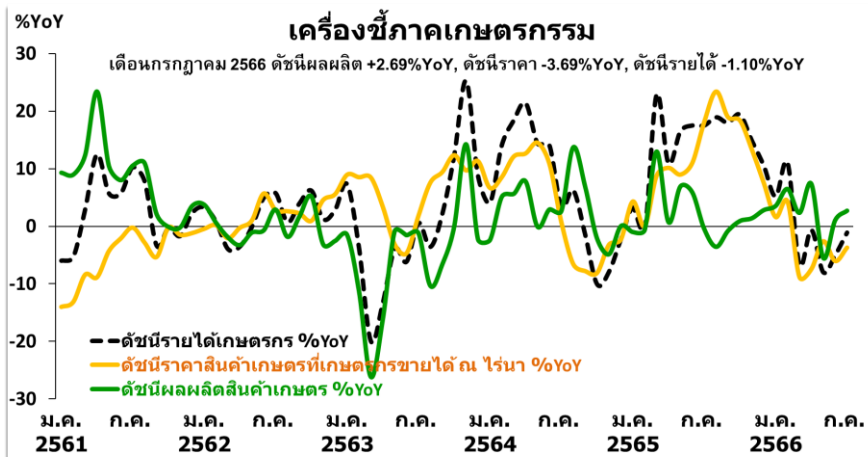
ภาคอุตสาหกรรม ในเดือนกรกฎาคม 2566 ดัชนีความเชื่อมั่นภาคอุตสาหกรรม อยู่ที่ระดับ 92.3 ลดลงจาก 94.1 ในเดือนมิถุนายน ต่ำสุดในรอบ 10 เดือน จากภาคการผลิตและอุปสงค์สินค้าชะลอตัวลงจากเดือนก่อนหน้า โดยมีปัจจัยเสี่ยงในประเทศมาจากปัญหาหนี้ครัวเรือนและค่าครองชีพที่อยู่ในระดับสูง ส่งผลให้กำลังซื้อของครัวเรือนอ่อนแอลง ส่งผลต่อความต้องการบริโภคสินค้าอุตสาหกรรมลดลง ขณะที่อัตราดอกเบี้ยอยู่ในทิศทางขาขึ้น ทำให้ต้นทุนทางการเงินสูงขึ้น นอกจากนี้ สถานการณ์การเมืองยังมีความไม่ชัดเจนเกี่ยวกับการจัดตั้งรัฐบาล ส่งผลกระทบต่อความเชื่อมั่นของภาคเอกชน สำหรับปัจจัยเสี่ยงนอกประเทศมาจากเศรษฐกิจโลกที่ยังมีความเปราะบางจากอุปสงค์ในตลาดโลกลดลง ทำให้การส่งออกส่งสัญญาณชะลอตัวติดต่อกันเป็นเดือนที่ 9 ขณะที่เศรษฐกิจจีนที่ขยายตัวต่ำกว่าคาด อย่างไรก็ตามยังมีปัจจัยสนับสนุนจากการขยายตัวของภาคการท่องเที่ยวที่ช่วยพยุงการบริโภคและการใช้จ่ายในประเทศ

ดัชนีคาดการณ์ 3 เดือนข้างหน้า อยู่ที่ระดับ 100.2 ลดลงจาก 102.1 ในเดือนมิถุนายน เนื่องจากผู้ประกอบการกังวลต่อความล่าช้าในการจัดตั้งรัฐบาล ซึ่งอาจส่งผลกระทบต่อการจัดทำงบประมาณภาครัฐ ตลอดจนขาดความต่อเนื่องในการดำเนินนโยบายขับเคลื่อนเศรษฐกิจ อย่างไรก็ตามต้นทุนการผลิตมีแนวโน้มปรับตัวสูงขึ้น อาทิ ราคาพลังงาน ค่าไฟฟ้าและค่าจ้างแรงงาน เป็นอุปสรรคต่อการดำเนินกิจการ ขณะที่สถานะเศรษฐกิจโลกยังมีความไม่แน่นอนสูง

ดัชนีผลผลิตอุตสาหกรรม หดตัวร้อยละ -4.43 (YoY) จากอุปสงค์ต่างประเทศที่อ่อนแอลงจากเศรษฐกิจโลกที่ยังคงเปราะบางส่งผลกระทบต่อส่งออกไทยต่อเนื่อง รวมถึง ต้นทุนการผลิตและต้นทุนการเงินของผู้ประกอบการที่เพิ่มขึ้น ทั้งนี้ อุตสาหกรรมที่ยังขยายตัว ได้แก่ ยานยนต์ ขยายตัวร้อยละ 5.34 (YoY) จากรถยนต์นั่งขนาดกลาง ขนาดเล็ก และเครื่องยนต์แก๊สโซลีน เป็นหลัก ตามการขยายตัวของตลาดส่งออกที่เพิ่มขึ้นเกือบทุกตลาด ยกเว้นตลาดอเมริกาเหนือที่ลดลง ผลิตภัณฑ์ที่ได้จากการกลั่นปิโตรเลียมขยายตัวร้อยละ 4.99 (YoY) จากน้ำมันเครื่องบิน ก๊าซหุงต้ม และแก๊สโซฮอล์ 91 เป็นหลัก ตามการท่องเที่ยวที่ขยายตัวต่อเนื่อง เหล็กและเหล็กกล้าขั้นมูลฐาน ขยายตัวร้อยละ 7.11 (YoY) จากเหล็กแผ่นรีดร้อน ท่อเหล็กกล้า เหล็กรูปพรรณรีดร้อน และเหล็กเส้นกลม อัตราการใช้จ่ายหลังการผลิต อยู่ที่ร้อยละ 58.19



ภาคเกษตรกรรมในเดือนกรกฎาคม 2566 ผลผลิตขยายตัวได้เล็กน้อย



ที่มา: สำนักงานเศรษฐกิจการเกษตร กระทรวงเกษตรและสหกรณ์ ปรับปรุงข้อมูลล่าสุดเมื่อวันที่ 14 ก.ย. 2566

วันที่ 14 กันยายน 2566

ฝ่ายเศรษฐกิจและวิชาการ สภาอุตสาหกรรมแห่งประเทศไทย

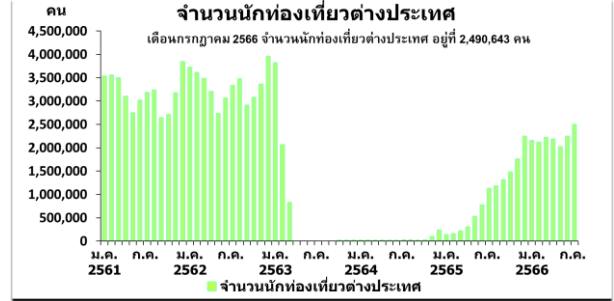
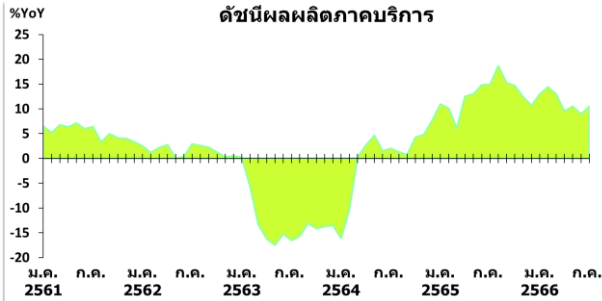
3

- ดัชนีผลผลิตสินค้าเกษตร ขยายตัวร้อยละ 2.69 (YoY) จากสินค้าเกษตรสำคัญบางชนิดมีผลผลิตเพิ่มขึ้น ได้แก่ ยางพารา ทุเรียน มังคุด เงาะ สุกร และกุ้งขาวแวนนาไม ขณะที่สินค้าเกษตรสำคัญบางชนิดมีผลผลิตลดลง ได้แก่ มันสำปะหลัง และสับปะรด
- ดัชนีราคาสินค้าเกษตร หดตัวร้อยละ -3.69 (YoY) โดยสินค้าที่ราคาลดลง ได้แก่ ยางพารา จากอุปสงค์ทั่วโลกชะลอตัว, สุกร จากความต้องการของตลาดในประเทศยังคงชะลอตัว, และกุ้งขาวแวนนาไม จากผลผลิตออกสู่ตลาดมาก
- ทำให้ ดัชนีรายได้เกษตรกร หดตัวร้อยละ -1.10 (YoY)

ภาคเกษตรกรรม ในเดือนกรกฎาคม 2566 ดัชนีผลผลิตสินค้าเกษตร ขยายตัวร้อยละ 2.69 (YoY) จากสินค้าเกษตรสำคัญบางชนิดมีผลผลิตเพิ่มขึ้น ได้แก่ ยางพารา ทุเรียน มังคุด เงาะ สุกร และกุ้งขาวแวนนาไม ขณะที่สินค้าเกษตรสำคัญบางชนิดมีผลผลิตลดลง ได้แก่ มันสำปะหลัง และสับปะรด ดัชนีราคาสินค้าเกษตร หดตัวร้อยละ -3.69 (YoY) โดยสินค้าราคาลดลง ได้แก่ ยางพารา จากอุปสงค์ทั่วโลกชะลอตัว จากแนวโน้มของเศรษฐกิจโลกที่ฟื้นตัวช้า ขณะที่ปริมาณผลผลิตออกสู่ตลาดมากขึ้น, สุกร จากความต้องการของตลาดในประเทศยังคงชะลอตัว ประกอบกับการส่งออกมีแนวโน้มลดลงจากราคาของไทยสูงกว่าประเทศคู่แข่ง และ กุ้งขาวแวนนาไม จากผลผลิตออกสู่ตลาดมาก จากที่เกษตรกรเร่งจับกุ้งในช่วงที่สภาพอากาศแปรปรวนเพื่อลดความเสียหาย ขณะที่ภาวะการค้าและการบริโภคยังคงทรงตัว ขณะที่สินค้าราคาเพิ่มขึ้น ได้แก่ สับปะรด จากผลผลิตลดลงจากการที่เกษตรกรปรับเปลี่ยนไปปลูกพืชอื่นด้วยต้นทุนที่สูงขึ้นส่งผลให้ผลผลิตไม่เพียงพอต่อความต้องการของโรงงาน มีการแข่งขันกันรับซื้อ โดยดัชนีรายได้เกษตรกรหดตัวร้อยละ -1.10 (YoY)



ภาคบริการและการท่องเที่ยวในเดือนกรกฎาคม 2566 ทயอยฟื้นตัวได้ดี



- **ดัชนีผลผลิตภาคบริการ** ทายอยฟื้นตัว เช่น หมวดที่เกี่ยวกับการท่องเที่ยว อาทิ โรงแรมและร้านอาหาร การขนส่งผู้โดยสาร การขายส่งและขายปลีก สอดคล้องกับจำนวนนักท่องเที่ยวต่างชาติที่เพิ่มขึ้น โดยขยายตัวร้อยละ 10.52 (YoY)
- **ภาคการท่องเที่ยว** จำนวนนักท่องเที่ยวต่างชาติที่เดินทางเข้าประเทศไทย 2,490,643 คน โดยส่วนใหญ่เป็นนักท่องเที่ยวจากจีน มาเลเซีย เกาหลีใต้ อินเดีย และเวียดนาม ตามลำดับ

วันที่ 14 กันยายน 2566

ฝ่ายเศรษฐกิจและวิชาการ สภาอุตสาหกรรมแห่งประเทศไทย

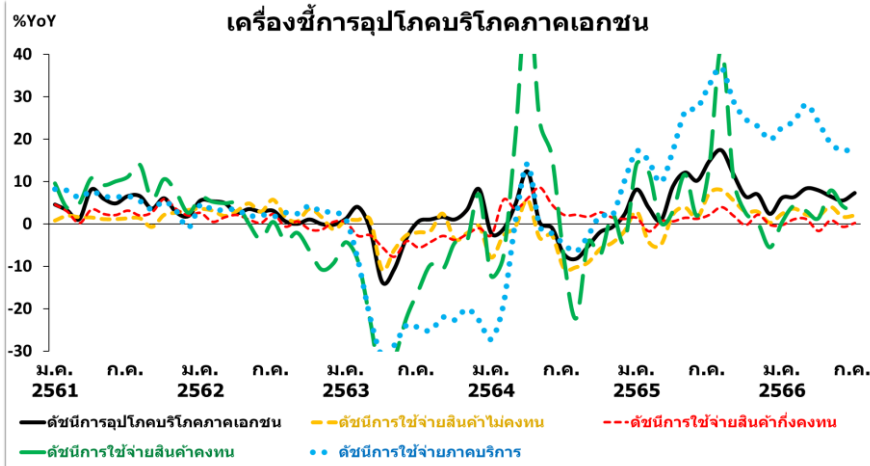
4

ภาคบริการในเดือนกรกฎาคม 2566 **ดัชนีผลผลิตภาคบริการ** ทายอยฟื้นตัว เช่น หมวดที่เกี่ยวกับการท่องเที่ยว อาทิ โรงแรมและร้านอาหาร การขนส่งผู้โดยสาร การขายส่งและขายปลีก สอดคล้องกับจำนวนนักท่องเที่ยวต่างชาติที่เพิ่มขึ้น โดยขยายตัวร้อยละ 10.52 (YoY)

ภาคการท่องเที่ยวในเดือนกรกฎาคม 2566 จำนวนนักท่องเที่ยวต่างชาติที่เดินทางเข้าประเทศไทย 2,490,643 คน โดยส่วนใหญ่เป็นนักท่องเที่ยวจากจีน มาเลเซีย เกาหลีใต้ อินเดีย และเวียดนาม ตามลำดับ



การบริโภคภาคเอกชนในเดือนกรกฎาคม 2566 ยังขยายตัวได้ดี



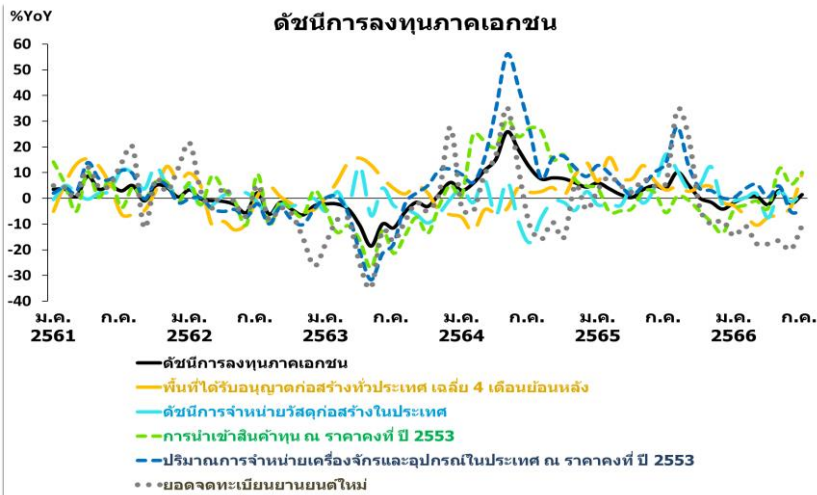
- ดัชนีการอุปโภคบริโภคภาคเอกชนขยายตัวร้อยละ 7.3 (YoY) ซึ่งมีปัจจัยสนับสนุนจากหมวดบริการและสินค้าไม่คงทนเป็นสำคัญ ทั้งการใช้จ่ายในหมวดโรงแรมและภัตตาคาร และหมวดขนส่งผู้โดยสาร และยอดจำหน่ายสินค้าอุปโภคบริโภค สอดคล้องกับจำนวนนักท่องเที่ยวที่เพิ่มขึ้น ส่วนหนึ่งได้รับผลดีจากช่วงวันหยุดยาว ทั้งนี้ ปัจจัยสนับสนุนกำลังซื้อภาคครัวเรือนด้านการจ้างงานนอกภาคเกษตรปรับดีขึ้น ขณะที่ความเชื่อมั่นผู้บริโภคปรับลดลงบ้างจากความไม่แน่นอนในการจัดตั้งรัฐบาล

การบริโภคภาคเอกชนในเดือนกรกฎาคม 2566 ดัชนีการอุปโภคบริโภคภาคเอกชน

ขยายตัวร้อยละ 7.3 (YoY) ซึ่งมีปัจจัยสนับสนุนจากหมวดบริการและสินค้าไม่คงทนเป็นสำคัญ ทั้งการใช้จ่ายในหมวดโรงแรมและภัตตาคาร และหมวดขนส่งผู้โดยสาร และยอดจำหน่ายสินค้าอุปโภคบริโภค สอดคล้องกับจำนวนนักท่องเที่ยวที่เพิ่มขึ้น ส่วนหนึ่งได้รับผลดีจากช่วงวันหยุดยาว ทั้งนี้ ปัจจัยสนับสนุนกำลังซื้อภาคครัวเรือนด้านการจ้างงานนอกภาคเกษตรปรับดีขึ้น ขณะที่ความเชื่อมั่นผู้บริโภคปรับลดลงบ้างจากความไม่แน่นอนในการจัดตั้งรัฐบาล



การลงทุนภาคเอกชนในเดือนกรกฎาคม 2566 ขยายตัวได้

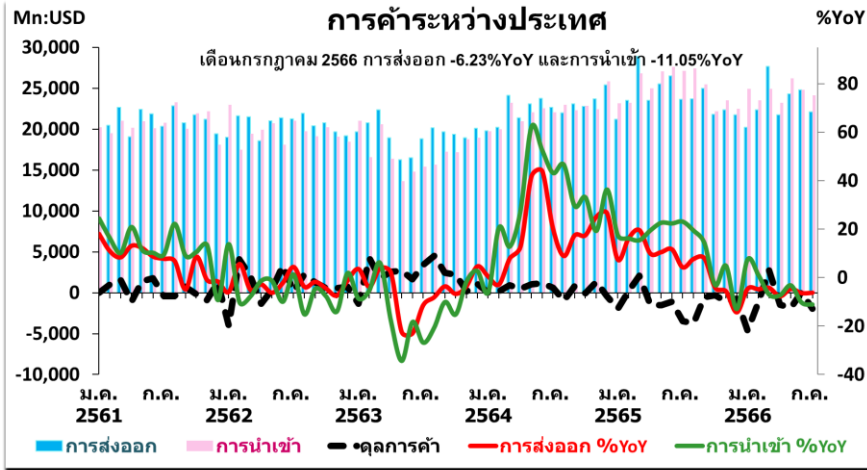


- ดัชนีการลงทุนภาคเอกชน ขยายตัวร้อยละ 1.41 (YoY) ซึ่งมีปัจจัยสนับสนุนจากการลงทุนในหมวดก่อสร้างที่เพิ่มขึ้นจากทั้งยอดจำหน่ายวัสดุก่อสร้างและพื้นที่ได้รับอนุญาตก่อสร้าง และการลงทุนในหมวดเครื่องจักรและอุปกรณ์ที่เพิ่มขึ้นเล็กน้อย ตามยอดจำหน่ายเครื่องจักรในประเทศและยอดจดทะเบียนรถยนต์เชิงพาณิชย์

การลงทุนภาคเอกชนในเดือนกรกฎาคม 2566 ดัชนีการลงทุนภาคเอกชนขยายตัวร้อยละ 1.41 (YoY) ซึ่งมีปัจจัยสนับสนุนจากการลงทุนในหมวดก่อสร้างที่เพิ่มขึ้นจากทั้งยอดจำหน่ายวัสดุก่อสร้างและพื้นที่ได้รับอนุญาตก่อสร้าง และการลงทุนในหมวดเครื่องจักรและอุปกรณ์ที่เพิ่มขึ้นเล็กน้อย ตามยอดจำหน่ายเครื่องจักรในประเทศและยอดจดทะเบียนรถยนต์เชิงพาณิชย์



การค้าระหว่างประเทศในเดือนกรกฎาคม 2566 ยังหดตัวลง



ที่มา: สำนักงานนโยบายและยุทธศาสตร์การค้า กระทรวงพาณิชย์ ปรับปรุงข้อมูลล่าสุดเมื่อวันที่ 14 ก.ย. 2566

วันที่ 14 กันยายน 2566

ฝ่ายเศรษฐกิจและวิชาการ สภาอุตสาหกรรมแห่งประเทศไทย

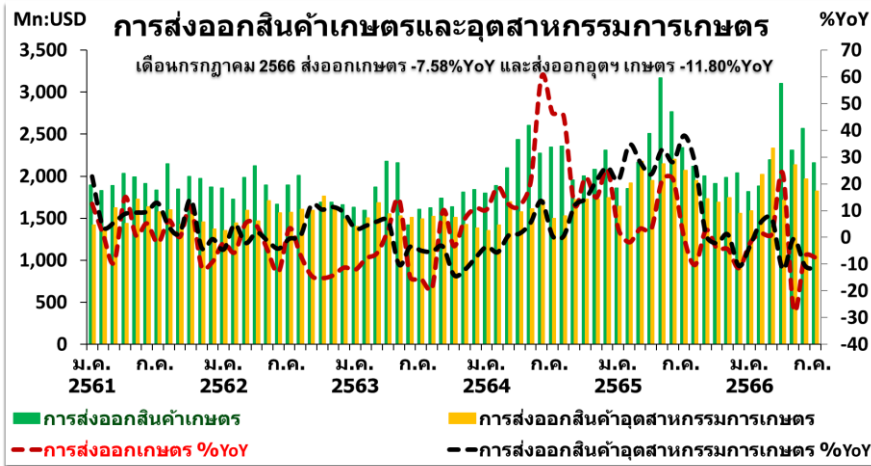
7

- การส่งออกสินค้าของไทยมีมูลค่า 22,143.23 ล้านดอลลาร์สหรัฐฯ หดตัวร้อยละ -6.23 (YoY) ตามกิจกรรมเศรษฐกิจของประเทศคู่ค้าหลักที่ชะลอตัวจากแรงกดดันจากอุปสงค์ของประเทศชะลอตัวตามการใช้นโยบายการเงินที่ตึงตัวเพื่อควบคุมอัตราเงินเฟ้อที่อยู่ในระดับสูง ซึ่งส่งผลกระทบต่อภาคธนาคาร ภาคธุรกิจ และกำลังซื้อของประชาชน รวมถึงความขัดแย้งระหว่างรัสเซีย-ยูเครนที่ยังยืดเยื้อต่อเนื่อง อีกทั้ง เศรษฐกิจจีนยังฟื้นตัวช้าจากกำลังซื้อในประเทศที่หดตัว การนำเข้าสินค้าของไทย มีมูลค่า 24,120.99 ล้านดอลลาร์สหรัฐฯ หดตัวร้อยละ -11.05 (YoY) ดังนั้น ดุลการค้า ขาดดุล -1,977.76 ล้านดอลลาร์สหรัฐฯ

การค้าระหว่างประเทศ ในเดือนกรกฎาคม 2566 การส่งออกสินค้าของไทยมีมูลค่า 22,143.23 ล้านดอลลาร์สหรัฐฯ หดตัวร้อยละ -6.23 (YoY) ตามกิจกรรมเศรษฐกิจของประเทศคู่ค้าหลักที่ชะลอตัวจากแรงกดดันจากอุปสงค์ของประเทศชะลอตัวตามการใช้นโยบายการเงินที่ตึงตัวเพื่อควบคุมอัตราเงินเฟ้อที่อยู่ในระดับสูง ซึ่งส่งผลกระทบต่อภาคธนาคาร ภาคธุรกิจ และกำลังซื้อของประชาชน รวมถึงความขัดแย้งระหว่างรัสเซีย-ยูเครนที่ยังยืดเยื้อต่อเนื่อง และความผันผวนของค่าเงินบาท อีกทั้ง เศรษฐกิจจีนยังฟื้นตัวช้าจากกำลังซื้อในประเทศที่หดตัว การนำเข้าสินค้าของไทย มีมูลค่า 24,120.99 ล้านดอลลาร์สหรัฐฯ หดตัวร้อยละ -11.05 (YoY) ดังนั้น ดุลการค้า ขาดดุล -1,977.76 ล้านดอลลาร์สหรัฐฯ



การส่งออกสินค้าเกษตรและอุตสาหกรรมเกษตรในเดือนกรกฎาคม 2566



ที่มา: สำนักงานนโยบายและยุทธศาสตร์การค้า กระทรวงพาณิชย์

ปรับปรุงข้อมูลล่าสุดเมื่อวันที่ 14 ก.ย. 2566

วันที่ 14 กันยายน 2566

ฝ่ายเศรษฐกิจและวิชาการ สภาอุตสาหกรรมแห่งประเทศไทย

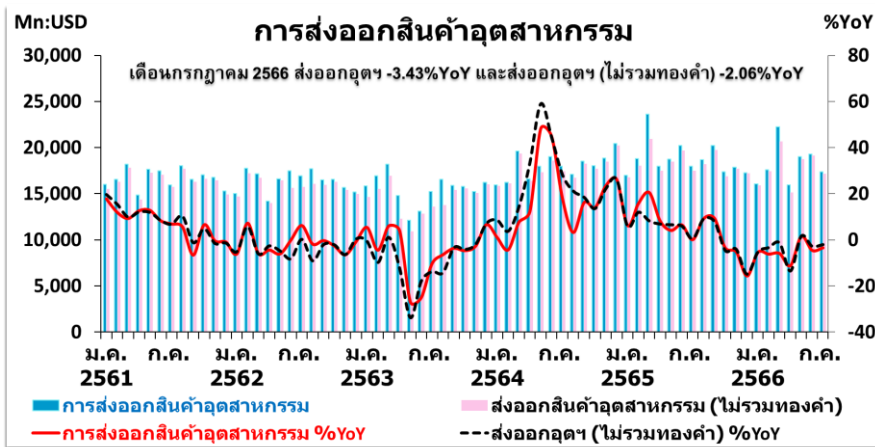
8

การส่งออกสินค้าเกษตรและอุตสาหกรรมเกษตร ในเดือนกรกฎาคม 2566 มีมูลค่า 3,985.24 ล้านดอลลาร์สหรัฐ หดตัวร้อยละ -9.56 (YoY) โดยแบ่งเป็น ส่งออกสินค้าเกษตร มีมูลค่า 2,162.28 ล้านดอลลาร์สหรัฐ หดตัวร้อยละ -7.58 (YoY) และส่งออกสินค้าอุตสาหกรรมเกษตร มีมูลค่า 1,822.96 ล้านดอลลาร์สหรัฐ หดตัวร้อยละ -11.80 (YoY)

โดยภาพรวมสินค้าที่ขยายตัวดี อาทิ ผลไม้สด แช่เย็น แช่แข็ง และแห้ง ขยายตัวร้อยละ 5.3 ขยายตัวต่อเนื่อง 2 เดือน ขยายตัวในตลาดจีน ฮองกง สหรัฐฯ ญี่ปุ่น และแคนาดา ข้าว ขยายตัวร้อยละ 18.8 กลับมาขยายตัว หลังจากหดตัวเมื่อเดือนก่อนหน้า ขยายตัวในตลาดอินโดนีเซีย แอฟริกาใต้ สหรัฐฯ มาเลเซีย และแอมูรูน สิ่งปรุงรสอาหาร ขยายตัวร้อยละ 17.8 กลับมาขยายตัว หลังจากหดตัวเมื่อเดือนก่อนหน้า ขยายตัวในตลาดสหรัฐฯ ญี่ปุ่น เนเธอร์แลนด์ ฟิลิปปีนส์ และกัมพูชา ขณะที่สินค้าหดตัว อาทิ ยางพารา หดตัวร้อยละ -37.8 หดตัวต่อเนื่อง 12 เดือน หดตัวในตลาดจีน สหรัฐฯ มาเลเซีย ญี่ปุ่น และตุรกี แต่ขยายตัวในตลาดอิตาลี และกัมพูชา อาหารทะเลกระป๋องและแปรรูป หดตัวร้อยละ -12.9 หดตัวต่อเนื่อง 7 เดือน หดตัวในตลาดสหรัฐฯ ญี่ปุ่น ออสเตรเลีย แคนาดา และซาอุดีอาระเบีย แต่ขยายตัวในตลาดลิเบีย อิสราเอล จีน ซิลี และสหราชอาณาจักร



การส่งออกสินค้าอุตสาหกรรมในเดือนกรกฎาคม 2566



ที่มา: สำนักงานนโยบายและยุทธศาสตร์การค้า กระทรวงพาณิชย์

ปรับปรุงข้อมูลล่าสุดเมื่อวันที่ 14 ก.ย. 2566

วันที่ 14 กันยายน 2566

ฝ่ายเศรษฐกิจและวิชาการ สภาอุตสาหกรรมแห่งประเทศไทย

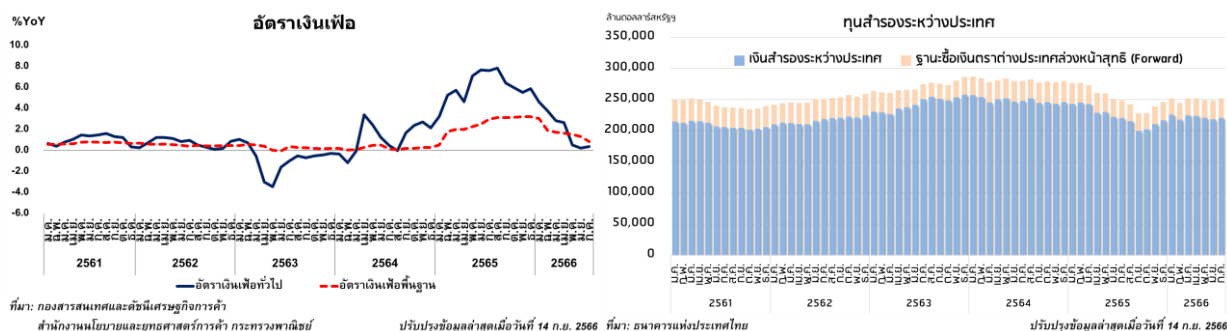
9

การส่งออกสินค้าอุตสาหกรรม ในเดือนกรกฎาคม 2566 มีมูลค่า 17,364.43 ล้านดอลลาร์สหรัฐฯ หดตัวร้อยละ -3.43 (YoY) หรือ การส่งออกสินค้าอุตสาหกรรม (ไม่รวมทองคำ) มีมูลค่า 17,143.32 ล้านดอลลาร์สหรัฐฯ หดตัวร้อยละ -2.06 (YoY)

โดยสินค้าที่ขยายตัวดี อาทิ รถยนต์ อุปกรณ์ และส่วนประกอบ ขยายตัวร้อยละ 24.6 ขยายตัวต่อเนื่อง 7 เดือน ขยายตัวในตลาดออสเตรเลีย ฟิลิปปินส์ ซาอุดีอาระเบีย มาเลเซีย และเม็กซิโก เครื่องโทรศัพท์ อุปกรณ์และส่วนประกอบ ขยายตัวร้อยละ 40.5 ขยายตัวต่อเนื่อง 2 เดือน ขยายตัวในตลาดสหรัฐฯ ฮองกง เม็กซิโก ญี่ปุ่น และไต้หวัน อุปกรณ์กึ่งตัวนำ ทรานซิสเตอร์ และไดโอด ขยายตัวร้อยละ 82.9 ขยายตัวต่อเนื่อง 13 เดือน ขยายตัวในตลาดสหรัฐฯ เวียดนาม อินเดีย เกาหลีใต้ และอินโดนีเซีย ขณะที่สินค้าหดตัว อาทิ สินค้าที่เกี่ยวข้องกับน้ำมัน หดตัวร้อยละ -28.8 หดตัวต่อเนื่อง 12 เดือน หดตัวในตลาดจีน อินเดีย เวียดนาม กัมพูชา และสิงคโปร์ แต่ขยายตัวในญี่ปุ่น ฮองกง เนเธอร์แลนด์ โอมาน และบราซิล เครื่องคอมพิวเตอร์ อุปกรณ์ และส่วนประกอบ หดตัวร้อยละ -24.2 หดตัวต่อเนื่อง 10 เดือน หดตัวในตลาดสหรัฐฯ จีน เนเธอร์แลนด์ ฮองกง และสิงคโปร์ แต่ขยายตัวในตลาดออสเตรเลีย เวียดนาม สหรัฐอาหรับเอมิเรตส์ สาธารณรัฐเช็ก และฝรั่งเศส



เสถียรภาพเศรษฐกิจภายในประเทศในเดือนกรกฎาคม 2566



- เสถียรภาพเศรษฐกิจภายในประเทศ ในเดือนกรกฎาคม 2566 อัตราเงินเฟ้อทั่วไป อยู่ที่ร้อยละ 0.38 (YoY) อัตราเงินเฟ้อพื้นฐาน อยู่ที่ร้อยละ 0.86 (YoY) สัดส่วนหนี้สาธารณะต่อ GDP ณ สิ้นเดือนกรกฎาคม 2566 อยู่ที่ร้อยละ 61.69 ต่อ GDP ซึ่งยังอยู่ภายใต้กรอบวินัยการเงินการคลังที่ตั้งไว้ตามพระราชบัญญัติวินัยการเงินการคลังของรัฐ พ.ศ. 2561 สะท้อนเสถียรภาพเศรษฐกิจภายในประเทศยังอยู่ในเกณฑ์ดี
- เสถียรภาพเศรษฐกิจภายนอกประเทศ ในเดือนกรกฎาคม 2566 ทุนสำรองระหว่างประเทศ อยู่ที่ระดับ 220,718 ล้านดอลลาร์สหรัฐ ซึ่งยังอยู่ระดับมั่นคงและสามารถรองรับความเสี่ยงจากความผันผวนของเศรษฐกิจโลกได้

วันที่ 14 กันยายน 2566

ฝ่ายเศรษฐกิจและวิชาการ สภาอุตสาหกรรมแห่งประเทศไทย

10

เสถียรภาพเศรษฐกิจภายในประเทศ ในเดือนกรกฎาคม 2566 อัตราเงินเฟ้อทั่วไป อยู่ที่ร้อยละ 0.38 (YoY) อัตราเงินเฟ้อพื้นฐาน อยู่ที่ร้อยละ 0.86 (YoY) สัดส่วนหนี้สาธารณะต่อ GDP ณ สิ้นเดือนกรกฎาคม 2566 อยู่ที่ร้อยละ 61.69 ต่อ GDP ซึ่งยังอยู่ภายใต้กรอบวินัยการเงินการคลังที่ตั้งไว้ตามพระราชบัญญัติวินัยการเงินการคลังของรัฐ พ.ศ. 2561 สะท้อนเสถียรภาพเศรษฐกิจภายในประเทศยังอยู่ในเกณฑ์ดี

เสถียรภาพเศรษฐกิจภายนอกประเทศ ในเดือนกรกฎาคม 2566 ทุนสำรองระหว่างประเทศ อยู่ที่ระดับ 220,718 ล้านดอลลาร์สหรัฐ ซึ่งยังอยู่ระดับมั่นคงและสามารถรองรับความเสี่ยงจากความผันผวนของเศรษฐกิจโลกได้