

## ดัชนีความเชื่อมั่นภาคอุตสาหกรรม

## Thai Industries Sentiment Index: TISI

ประจำเดือนพฤศจิกายน 2566

บทสรุปผู้บริหาร

● สภาอุตสาหกรรมแห่งประเทศไทย ได้ดำเนินการสำรวจความเชื่อมั่นผู้ประกอบการประจำเดือนพฤศจิกายน 2566 จำนวน 1,326 ราย ครอบคลุม 45 กลุ่มอุตสาหกรรมของสภาอุตสาหกรรมแห่งประเทศไทย แยกเป็นกลุ่มอุตสาหกรรมขนาดย่อม อุตสาหกรรมขนาดกลาง และอุตสาหกรรมขนาดใหญ่ ร้อยละ 32.1, 33.5 และ 34.4 ของกลุ่มตัวอย่างทั้งหมด ตามลำดับ แบ่งเป็นกลุ่มอุตสาหกรรมในภาคกลาง ภาคเหนือ ภาคตะวันออกเฉียงเหนือ ภาคตะวันออก และภาคใต้ ร้อยละ 39.7, 12.7, 12.7, 23.5 และ 11.4 ตามลำดับ และแบ่งตามกลุ่มอุตสาหกรรมที่เน้นตลาดในประเทศ และกลุ่มอุตสาหกรรมที่เน้นตลาดต่างประเทศ ร้อยละ 75.0 และ 25.0 ตามลำดับ

ผลการสำรวจดัชนีความเชื่อมั่นภาคอุตสาหกรรมในเดือนพฤศจิกายน 2566 อยู่ที่ระดับ **90.9** ปรับตัวเพิ่มขึ้น จาก **88.4** ในเดือนตุลาคม ปรับตัวเพิ่มขึ้นครั้งแรกในรอบ 5 เดือน เมื่อพิจารณาองค์ประกอบของค่าดัชนี พบว่าปรับตัวเพิ่มขึ้นทุกองค์ประกอบ ทั้งดัชนี คำสั่งซื้อโดยรวม ยอดขายโดยรวม ปริมาณการผลิต ต้นทุนประกอบการ และผลประกอบการ

ดัชนีความเชื่อมั่นภาคอุตสาหกรรม ปรับตัวเพิ่มขึ้นครั้งแรก ในรอบ 5 เดือน โดยมีปัจจัยสนับสนุนจากการขยายตัวของภาคบริการในประเทศ โดยเฉพาะภาคการท่องเที่ยวทั้งชาวไทยและชาวต่างชาติ รวมถึงมาตรการลดภาระค่าครองชีพประชาชนโดยการปรับราคาน้ำมันและค่าไฟฟ้าในช่วงที่ผ่านมา รวมถึงมาตรการพักชำระหนี้เกษตรกร ช่วยเพิ่มกำลังซื้อของประชาชน ส่งผลให้การบริโภคและการใช้จ่ายในประเทศเพิ่มขึ้น สะท้อนจากดัชนีคำสั่งซื้อและยอดขายที่เพิ่มขึ้นทั้งในกลุ่มสินค้าคงทน และกึ่งคงทนรวมถึงสินค้าอุปโภคบริโภค ขณะเดียวกันภาคการส่งออกมีทิศทางดีขึ้น เนื่องจากอุปสงค์จากประเทศคู่ค้าทยอยฟื้นตัวจากเดือนก่อนหน้า ส่งผลให้ภาคการผลิตเร่งขึ้นเพื่อรองรับคำสั่งซื้อและยอดขายที่เพิ่มขึ้นเพื่อรองรับเทศกาลในช่วงปลายปี นอกจากนี้ความเชื่อมั่นด้านต้นทุนประกอบการปรับตัวดีขึ้นซึ่งเป็นผลมาจากราคาพลังงานที่ปรับลดลง อย่างไรก็ตามยังมีปัจจัยเสี่ยงจากต้นทุนทางการเงินที่เพิ่มสูงขึ้นจากการปรับขึ้นอัตราดอกเบี้ยเงินกู้ รวมถึงปัญหาหนี้ครัวเรือนที่ยังทรงตัวอยู่ในระดับสูง โดยเฉพาะสินเชื่อส่วนบุคคล และสินเชื่อรถยนต์ ที่กดดันกำลังซื้อของประชาชนตลอดจนความเข้มงวดของสถาบันการเงินในการปล่อยสินเชื่อ

ขณะที่ดัชนีคาดการณ์ 3 เดือนข้างหน้า อยู่ที่ระดับ **97.3** ปรับตัวเพิ่มขึ้น จาก **94.5** ในเดือนตุลาคม โดยมีปัจจัยสนับสนุนจากมาตรการกระตุ้นเศรษฐกิจของภาครัฐ อาทิ โครงการ e-Refund และโครงการฟรีวีซ่า รวมถึงมาตรการอื่นๆ เชื่อว่าจะช่วยกระตุ้นการบริโภคในประเทศและการท่องเที่ยวให้เติบโตอย่างต่อเนื่อง แต่อย่างไรก็ตาม ยังมีความกังวลต่อการปรับขึ้นค่าแรงขึ้นต่ำเนื่องจากผู้ประกอบการต้องแบกรับภาระต้นทุนที่สูงขึ้น รวมถึงความไม่แน่นอนของเศรษฐกิจโลกที่ยังกดดันการ

พื้นที่ของภาคการส่งออก ตลอดจนปัญหาความขัดแย้งทางภูมิรัฐศาสตร์ที่อาจยืดเยื้อและรุนแรงขึ้น ส่งผลกระทบต่อราคาพลังงานและราคาวัตถุดิบต่างๆ

- **ดัชนีความเชื่อมั่นฯ** จำแนกตามขนาดของอุตสาหกรรม ในเดือนพฤศจิกายน 2566 จากการสำรวจพบว่าดัชนีความเชื่อมั่นฯ ของอุตสาหกรรมขนาดย่อม ขนาดกลาง และขนาดใหญ่ อยู่ที่ระดับ 93.4, 96.1 และ 83.6 ปรับตัวเพิ่มขึ้น จากระดับ 89.9, 94.4 และ 81.3 ในเดือนตุลาคม

- ดัชนีความเชื่อมั่นคาดการณ์ 3 เดือนข้างหน้า จำแนกตามรายขนาดของอุตสาหกรรม สำรวจพบว่าดัชนีความเชื่อมั่นคาดการณ์ฯ ของอุตสาหกรรมขนาดย่อม ขนาดกลาง และขนาดใหญ่ อยู่ที่ระดับ 101.6, 99.1 และ 91.5 ปรับตัวเพิ่มขึ้น จากระดับ 100.2, 95.1 และ 88.5 ในเดือนตุลาคม

- **ดัชนีความเชื่อมั่นฯ** จำแนกตามรายภูมิภาคในเดือนพฤศจิกายน 2566 จากการสำรวจพบว่า ดัชนีความเชื่อมั่นฯ ของภาคกลาง ภาคเหนือ ภาคตะวันออกเฉียงเหนือ ภาคตะวันออก และภาคใต้ อยู่ที่ระดับ 91.8, 96.9, 87.1, 86.3 และ 95.1 ตามลำดับ ปรับตัวเพิ่มขึ้น จากระดับ 89.1, 93.4, 85.8, 83.7 และ 92.2 ในเดือนตุลาคม

- ดัชนีความเชื่อมั่นคาดการณ์ 3 เดือนข้างหน้า จำแนกตามรายภูมิภาค จากการสำรวจพบว่าดัชนีความเชื่อมั่นฯ คาดการณ์ของภาคกลาง ภาคเหนือ ภาคตะวันออกเฉียงเหนือ ภาคตะวันออก และภาคใต้ อยู่ที่ระดับ 102.5, 98.9, 89.4, 93.6 และ 93.5 ตามลำดับ ปรับตัวเพิ่มขึ้น จากระดับ 98.6, 94.7, 87.7, 92.1 และ 91.7 ในเดือนตุลาคม

- **ดัชนีความเชื่อมั่นฯ** จำแนกตามตลาด ในเดือนพฤศจิกายน 2566 จากการสำรวจพบว่าค่าดัชนีความเชื่อมั่นฯ กลุ่มที่เน้นตลาดในประเทศอยู่ที่ระดับ 94.1 ปรับตัวเพิ่มขึ้น จากระดับ 91.2 ในเดือนตุลาคม ขณะที่ดัชนีความเชื่อมั่นฯ กลุ่มที่เน้นตลาดต่างประเทศ อยู่ที่ระดับ 81.4 ปรับตัวเพิ่มขึ้น จากระดับ 78.8 ในเดือนตุลาคม

- ดัชนีความเชื่อมั่นฯ คาดการณ์ 3 เดือนข้างหน้า ของกลุ่มที่เน้นตลาดในประเทศ อยู่ที่ระดับ 100.8 ปรับตัวเพิ่มขึ้น จากระดับ 97.1 ในเดือนตุลาคม ขณะที่ดัชนีความเชื่อมั่นฯ คาดการณ์ 3 เดือนข้างหน้า ของกลุ่มที่เน้นตลาดต่างประเทศ อยู่ที่ระดับ 86.6 เพิ่มขึ้นจากระดับ 85.6 ในเดือนตุลาคม

ข้อเสนอแนะของผู้ประกอบการที่มีต่อภาครัฐประจำเดือนพฤศจิกายน 2566 ดังนี้ 1.) ขอให้พิจารณาปรับลดค่าไฟฟ้าผันแปร Ft งวดที่ 1 (ม.ค.-เม.ย.) ปี 2567 ให้อยู่ในระดับที่เหมาะสม รวมถึงเร่งปรับโครงสร้างราคาค่าไฟฟ้าให้เกิดความเป็นธรรมทั้งผู้ผลิตและผู้ใช้ 2.) เสนอให้ภาครัฐพิจารณาขยายเวลามาตรการตรึงราคาน้ำมันดีเซล 30 บาทต่อลิตร ที่จะสิ้นสุดในวันที่ 31 ธันวาคม 2566 รวมถึงมาตรการลดราคาขายปลีกกลุ่มน้ำมันเบนซินลง 2.50 บาทต่อลิตร ที่จะสิ้นสุดในวันที่ 31 มกราคม 2567 เพื่อช่วยลดภาระให้แก่ประชาชนและลดต้นทุนในการดำเนินธุรกิจ และ 3.) ขอให้ภาครัฐเข้มงวดการ

ตรวจจับสินค้าที่ไม่ได้คุณภาพโดยเฉพาะสินค้าออนไลน์ที่ได้รับความนิยมอย่างสูง เพื่อความปลอดภัยของผู้บริโภค รวมทั้งสกัดกั้นการนำเข้าสินค้าที่สำแดงเท็จ ซึ่งเป็นสินค้าที่ไม่ได้มาตรฐาน มอก. และ อย.

## ดัชนีความเชื่อมั่นภาคอุตสาหกรรม

## Thai Industries Sentiment Index: TISI

## ประจำเดือนพฤศจิกายน 2566

ดัชนีความเชื่อมั่นฯ (TISI) มีค่าอยู่ระหว่าง 0 - 200 ซึ่งสามารถแปลความหมายได้ดังนี้

- ค่าดัชนีอยู่ในระดับต่ำกว่า 100 แสดงว่า ผู้ประกอบการภาคอุตสาหกรรมมีความเชื่อมั่นว่าภาวะการดำเนินงานนั้นๆ จะมีสภาพแย่ลง หรืออยู่ในระดับที่ไม่ดี
- ค่าดัชนีอยู่ในระดับ 100 แสดงว่า ผู้ประกอบการภาคอุตสาหกรรมมีความเชื่อมั่นว่าภาวะการดำเนินงานนั้นๆ จะไม่มีการเปลี่ยนแปลง หรืออยู่ในสภาพทรงตัวในระดับเดิม
- ค่าดัชนีอยู่ในระดับสูงกว่า 100 แสดงว่า ผู้ประกอบการภาคอุตสาหกรรมมีความเชื่อมั่นว่าภาวะการดำเนินงานนั้นๆ จะมีสภาพดีขึ้น หรืออยู่ในระดับที่ดี

## ดัชนีความเชื่อมั่นฯเดือนพฤศจิกายน 2566

● สภาอุตสาหกรรมแห่งประเทศไทย ได้ดำเนินการสำรวจความเชื่อมั่นผู้ประกอบการประจำเดือนพฤศจิกายน 2566 จำนวน 1,326 ราย ครอบคลุม 45 กลุ่มอุตสาหกรรมของสภาอุตสาหกรรมแห่งประเทศไทย แยกเป็นกลุ่มอุตสาหกรรมขนาดย่อม อุตสาหกรรมขนาดกลาง และอุตสาหกรรมขนาดใหญ่ ร้อยละ 32.1, 33.5 และ 34.4 ของกลุ่มตัวอย่างทั้งหมด ตามลำดับ แบ่งเป็นกลุ่มอุตสาหกรรมในภาคกลาง ภาคเหนือ ภาคตะวันออกเฉียงเหนือ ภาคตะวันออก และภาคใต้ ร้อยละ 39.7, 12.7, 12.7, 23.5 และ 11.4 ตามลำดับ และแบ่งตามกลุ่มอุตสาหกรรมที่เน้นตลาดในประเทศ และกลุ่มอุตสาหกรรมที่เน้นตลาดต่างประเทศ ร้อยละ 75.0 และ 25.0 ตามลำดับ

ผลการสำรวจดัชนีความเชื่อมั่นภาคอุตสาหกรรมในเดือนพฤศจิกายน 2566 อยู่ที่ระดับ 90.9 ปรับตัวเพิ่มขึ้น จาก 88.4 ในเดือนตุลาคม ปรับตัวเพิ่มขึ้นครั้งแรก ในรอบ 5 เดือน เมื่อพิจารณาองค์ประกอบของค่าดัชนีฯ พบว่าปรับตัวเพิ่มขึ้นทุกองค์ประกอบ ทั้งดัชนีฯ คำสั่งซื้อโดยรวม ยอดขายโดยรวม ปริมาณการผลิต ต้นทุนประกอบการ และผลประกอบการ

ดัชนีความเชื่อมั่นภาคอุตสาหกรรม ปรับตัวเพิ่มขึ้นครั้งแรก ในรอบ 5 เดือน โดยมีปัจจัยสนับสนุนจากการขยายตัวของการบริโภคในประเทศ โดยเฉพาะภาคการท่องเที่ยวทั้งชาวไทยและชาวต่างชาติ รวมถึงมาตรการลดภาระค่าครองชีพประชาชนโดยการปรับราคาน้ำมันและค่าไฟฟ้าในช่วงที่ผ่านมา รวมถึงมาตรการพักชำระหนี้เกษตรกร ช่วยเพิ่มกำลังซื้อของประชาชน ส่งผลให้การบริโภคและการใช้จ่ายในประเทศเพิ่มขึ้น สะท้อนจากดัชนีคำสั่งซื้อและยอดขายที่เพิ่มขึ้นทั้งในกลุ่มสินค้าคงทน และกึ่งคงทนรวมถึงสินค้าอุปโภคบริโภค ขณะเดียวกันภาคการส่งออกมีทิศทางดีขึ้น เนื่องจากอุปสงค์จากประเทศคู่ค้าทยอยฟื้นตัวจากเดือนก่อนหน้า ส่งผลให้ภาคการผลิตเร่งขึ้นเพื่อรองรับคำสั่งซื้อและยอดขายที่เพิ่มขึ้นเพื่อรองรับเทศกาลในช่วงปลายปี นอกจากนี้ความเชื่อมั่นด้านต้นทุนประกอบการปรับตัวดีขึ้นซึ่งเป็นผลมาจากราคาพลังงานที่ปรับลดลง ลดลง อย่างไรก็ตามยังมีปัจจัยเสี่ยงจากต้นทุนทางการเงินที่เพิ่มสูงขึ้นจากการปรับขึ้นอัตราดอกเบี้ยเงินกู้ รวมถึงปัญหาหนี้ครัวเรือนที่ยังทรงตัวอยู่ใน

ระดับสูง โดยเฉพาะสินเชื่อส่วนบุคคล และสินเชื่อรถยนต์ ที่กดดันกำลังซื้อของประชาชนตลอดจนความเข้มงวดของสถาบันการเงินในการปล่อยสินเชื่อ

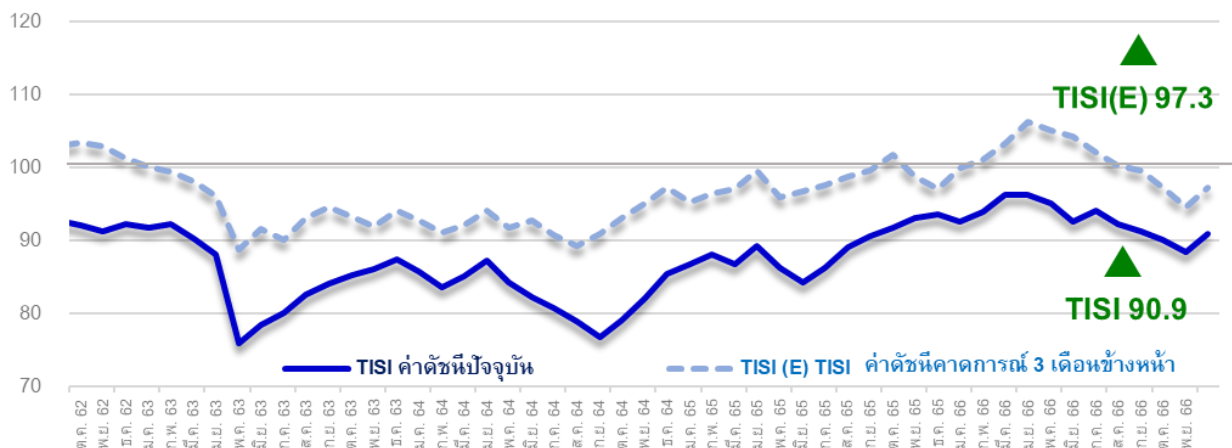
ขณะที่ดัชนีคาดการณ์ 3 เดือนข้างหน้า อยู่ที่ระดับ 97.3 ปรับตัวเพิ่มขึ้น จาก 94.5 ในเดือนตุลาคม โดยมีปัจจัยสนับสนุนจากมาตรการกระตุ้นเศรษฐกิจของภาครัฐ อาทิ โครงการ e-Refund และโครงการฟรีวีซ่า รวมถึงมาตรการอื่นๆ เชื่อว่าจะช่วยกระตุ้นการบริโภคในประเทศและการท่องเที่ยวให้เติบโตอย่างต่อเนื่อง แต่อย่างไรก็ตาม ยังมีความกังวลต่อการปรับขึ้นค่าแรงขั้นต่ำเนื่องจากผู้ประกอบการต้องแบกรับภาระต้นทุนที่สูงขึ้น รวมถึงความไม่แน่นอนของเศรษฐกิจโลกที่ยังกดดันการฟื้นตัวของภาคการส่งออก ตลอดจนปัญหาความขัดแย้งทางภูมิรัฐศาสตร์ที่อาจยืดเยื้อและรุนแรงขึ้นส่งผลกระทบต่อราคาพลังงานและราคาวัตถุดิบต่างๆ

**ตารางที่ 1** ดัชนีความเชื่อมั่นภาคอุตสาหกรรมปัจจุบัน และดัชนีคาดการณ์ 3 เดือนข้างหน้า ระหว่างเดือนพฤศจิกายน 2565 - เดือนพฤศจิกายน 2566

ปี	2565		2566										
	พ.ย.	ธ.ค.	ม.ค.	ก.พ.	มี.ค.	เม.ย.	พ.ค.	มิ.ย.	ก.ค.	ส.ค.	ก.ย.	ต.ค.	พ.ย.
TISI	93.5	92.6	93.9	96.2	97.8	95.0	92.5	94.1	92.3	91.3	90.0	88.4	90.9
TISI(E)	97.0	99.9	101.1	103.2	106.3	105.0	104.3	102.1	100.2	99.5	97.3	94.5	97.3

หมายเหตุ : TISI (E) หมายถึงดัชนีความเชื่อมั่นคาดการณ์ใน 3 เดือนข้างหน้า

**ภาพที่ 1** กราฟแสดงการเปรียบเทียบระหว่างดัชนีความเชื่อมั่นปัจจุบัน (TISI) และดัชนีความเชื่อมั่นคาดการณ์ ใน 3 เดือนข้างหน้า (TISI(E)) ตั้งแต่เดือนมกราคม 2562 - พฤศจิกายน 2566



ที่มา: ฝ่ายเศรษฐกิจและงานวิชาการ สภาอุตสาหกรรมแห่งประเทศไทย

**ดัชนีความเชื่อมั่นภาคอุตสาหกรรม เดือนพฤศจิกายน 2566**

ค่าดัชนีความเชื่อมั่นฯ ในเดือนพฤศจิกายน 2566 อยู่ที่ระดับ 90.9 ปรับตัวเพิ่มขึ้น จากระดับ 88.4 ในเดือนตุลาคม ทั้งนี้ค่าดัชนีความเชื่อมั่นฯ ที่เพิ่มขึ้น เกิดจากองค์ประกอบ ยอดขายโดยรวม คำสั่งซื้อโดยรวม ปริมาณการผลิต และผลประกอบการ โดยมีรายละเอียด ดังนี้ (ตารางที่ 2)

**ยอดคำสั่งซื้อโดยรวม** ดัชนีความเชื่อมั่นฯ อยู่ที่ 94.2 เพิ่มขึ้นจากระดับ 91.6 ในเดือนตุลาคม 2566 ค่าดัชนีฯ ที่ลดลง เกิดจากองค์ประกอบยอดคำสั่งซื้อในประเทศ ซึ่งอยู่ที่ระดับ 93.3 เพิ่มขึ้นจากระดับ 89.2 ในเดือนตุลาคม 2566 ขณะที่ยอดคำสั่งซื้อจากต่างประเทศ อยู่ที่ระดับ 92.0 เพิ่มขึ้นจาก 87.2 ในเดือนตุลาคม 2566

**ยอดขายโดยรวม** ดัชนีความเชื่อมั่นฯ อยู่ที่ระดับ 94.0 เพิ่มขึ้นจากระดับ 92.5 ในเดือนตุลาคม 2566 ค่าดัชนีฯ ที่เพิ่มขึ้น เกิดจากองค์ประกอบยอดขายในประเทศซึ่งอยู่ที่ 93.5 เพิ่มขึ้นจากระดับ 89.7 ในเดือนตุลาคม 2566 ขณะที่ยอดขายต่างประเทศ อยู่ที่ระดับ 92.6 เพิ่มขึ้นจากระดับ 88.6 ในเดือนตุลาคม 2566

**ปริมาณการผลิต** ดัชนีความเชื่อมั่นฯ อยู่ที่ระดับ 95.9 เพิ่มขึ้นจากระดับ 91.1 ในเดือนตุลาคม 2566

**ต้นทุนการประกอบการ (ผูกผัน)** ดัชนีความเชื่อมั่นฯ อยู่ที่ระดับ 73.4 เพิ่มขึ้นจากระดับ 70.6 ในเดือนตุลาคม 2566

**ผลประกอบการ** ดัชนีความเชื่อมั่นฯ อยู่ที่ระดับ 90.5 เพิ่มขึ้นจากระดับ 88.1 ในเดือนตุลาคม 2566

**ดัชนีความเชื่อมั่นภาคอุตสาหกรรม คาดการณ์ 3 เดือนข้างหน้า**

ดัชนีความเชื่อมั่นฯ คาดการณ์ 3 เดือนข้างหน้าอยู่ที่ระดับ 97.3 ปรับตัวเพิ่มขึ้น จากระดับ 94.5 ในเดือนตุลาคม 2566 ทั้งนี้ค่าดัชนีความเชื่อมั่นฯ คาดการณ์ที่เพิ่มขึ้น เกิดจากองค์ประกอบ ยอดคำสั่งซื้อโดยรวม ยอดขายโดยรวม ปริมาณการผลิต ต้นทุนประกอบการ และผลประกอบการ โดยมีรายละเอียดดังนี้

**ยอดคำสั่งซื้อโดยรวม (คาดการณ์)** ดัชนีความเชื่อมั่นฯ อยู่ที่ระดับ 105.6 เพิ่มขึ้น จากระดับ 100.7 ในเดือนตุลาคม 2566 ค่าดัชนีฯ ที่เพิ่มขึ้น เกิดจากองค์ประกอบดัชนียอดคำสั่งซื้อในประเทศ อยู่ที่ระดับ 107.0 เพิ่มขึ้น จากระดับ 103.6 ในเดือนตุลาคม 2566 ขณะที่ดัชนียอดคำสั่งซื้อต่างประเทศ ซึ่งอยู่ที่ระดับ 101.5 เพิ่มขึ้นจากระดับ 96.8 ในเดือนตุลาคม 2566

**ยอดขายโดยรวม (คาดการณ์)** ดัชนีความเชื่อมั่นฯ อยู่ที่ระดับ 105.8 เพิ่มขึ้น จากระดับ 102.5 ในเดือนตุลาคม 2566 ค่าดัชนีความเชื่อมั่นฯ ที่เพิ่มขึ้น เกิดจากองค์ประกอบดัชนียอดขายในประเทศอยู่ที่ระดับ 107.3 เพิ่มขึ้น จากระดับ 105.2 ในเดือนตุลาคม 2566 ขณะที่ดัชนียอดขายในต่างประเทศอยู่ที่ระดับ 100.6 เพิ่มขึ้นจากระดับ 95.9 ในเดือนตุลาคม 2566

**ปริมาณการผลิต (คาดการณ์)** ดัชนีความเชื่อมั่นฯ อยู่ที่ระดับ 102.6 เพิ่มขึ้น จากระดับ 99.3 ในเดือนตุลาคม จากยอดคำสั่งซื้อโดยรวม (คาดการณ์) และยอดขายโดยรวม (คาดการณ์) ที่เพิ่มขึ้น

**ต้นทุนการประกอบการ (คาดการณ์)** ดัชนีความเชื่อมั่นฯ อยู่ที่ระดับ 73.5 เพิ่มขึ้นจากระดับ 72.8 ในเดือนตุลาคม 2566

**ผลประกอบการ (คาดการณ์)** ดัชนีความเชื่อมั่นฯ อยู่ที่ระดับ 98.9 เพิ่มขึ้น จากระดับ 97.1 ในเดือนตุลาคม 2566

**ตารางที่ 2** ดัชนีความเชื่อมั่นภาคอุตสาหกรรมในแต่ละองค์ประกอบเดือนตุลาคม เทียบกับเดือนพฤศจิกายน 2566

ดัชนี	ดัชนีปัจจุบัน		ดัชนีคาดการณ์ 3 เดือนข้างหน้า	
	ต.ค.-66	พ.ย.-66	ต.ค.-66	พ.ย.-66
1. ยอดคำสั่งซื้อโดยรวม	91.6	94.2	100.7	105.6
1.1 ยอดคำสั่งซื้อในประเทศ	89.2	93.3	103.6	107.0
1.2 ยอดคำสั่งซื้อจากต่างประเทศ	87.2	92.0	96.8	101.5
2. ยอดขายโดยรวม	92.5	94.0	102.5	105.8
2.1 ยอดขายในประเทศ	89.7	93.5	105.2	107.3
2.2 ยอดขายในต่างประเทศ	88.6	92.6	95.9	100.6
3. ปริมาณการผลิต	91.1	95.9	99.3	102.6
4. ต้นทุนการประกอบการ (ผูกผัน)	70.6	73.4	72.8	73.5
5. ผลประกอบการ	88.1	90.5	97.1	98.9

ที่มา: คำนวณโดยสภาอุตสาหกรรมแห่งประเทศไทย

**ดัชนีความเชื่อมั่นภาคอุตสาหกรรม จำแนกตามกลุ่มอุตสาหกรรม**

ดัชนีความเชื่อมั่นฯ จำแนกตามกลุ่มอุตสาหกรรมซึ่งแบ่งเป็น 45 กลุ่มอุตสาหกรรม (ตามรูปแบบการจัดกลุ่มอุตสาหกรรมของสภาอุตสาหกรรมแห่งประเทศไทย) พบว่า ในเดือนพฤศจิกายน 2566 ค่าดัชนีความเชื่อมั่นฯ รายกลุ่มอุตสาหกรรมมีการเปลี่ยนแปลงดังนี้

- อุตสาหกรรมที่มีค่าดัชนีความเชื่อมั่นฯ **เพิ่มขึ้น** และมีค่าดัชนีฯ **มากกว่า 100** มีจำนวน **11** อุตสาหกรรม ได้แก่ ยานยนต์, ชิ้นส่วนและอะไหล่ยานยนต์, เครื่องปรับอากาศและเครื่องทำความเย็น, อาหารและเครื่องดื่ม, โรงกลั่นน้ำมันปิโตรเลียม, ผู้ผลิตไฟฟ้า, พลังงานหมุนเวียน, การพิมพ์และบรรจุภัณฑ์, อลูมิเนียม, ดิจิทัล และเครื่องสำอาง
- อุตสาหกรรมที่มีค่าดัชนีความเชื่อมั่นฯ **เพิ่มขึ้น** แต่มีค่าดัชนีฯ **ต่ำกว่า 100** มีจำนวน **24** อุตสาหกรรม ได้แก่ สิ่งทอ, เครื่องนุ่งห่ม, หนังสือและผลิตภัณฑ์หนังสือ, รองเท้า, อัญมณีและเครื่องประดับ, เหล็ก, ปูนซีเมนต์, หลักรถและอุปกรณ์, แกรนิตและหินอ่อน, แก้วและกระจก, เซรามิก, โรงเลื่อยและโรงอบไม้, ไม้อัด ไม้บางและวัสดุแผ่น, เฟอร์นิเจอร์, เครื่องจักรกลและโลหะการ, เครื่องจักรกลการเกษตร, หล่อโลหะ, น้ำตาล, น้ำมันปาล์ม, ก๊าซ, เยื่อและกระดาษ, หัตถกรรมสร้างสรรค์, การจัดการเพื่อสิ่งแวดล้อม และเทคโนโลยีชีวภาพ
- อุตสาหกรรมที่มีค่าดัชนีความเชื่อมั่นฯ **ลดลง** แต่มีค่าดัชนีฯ **มากกว่า 100** มีจำนวน **2** อุตสาหกรรม ได้แก่ ยา และผู้ผลิตเครื่องมือแพทย์
- อุตสาหกรรมที่มีค่าดัชนีความเชื่อมั่นฯ **ลดลง** แต่มีค่าดัชนีฯ **ต่ำกว่า 100** มีจำนวน **8** อุตสาหกรรม ได้แก่ ต่อเรือซ่อมเรือและก่อสร้างงานเหล็ก, ไฟฟ้าอิเล็กทรอนิกส์และโทรคมนาคม, สมุนไพร, ผลิตภัณฑ์เสริมอาหาร, ปิโตรเคมี, เคมี, ผลิตภัณฑ์ยาง และพลาสติก



## ตารางที่ 3 การเปลี่ยนแปลงดัชนีความเชื่อมั่นฯจำแนกตามกลุ่มอุตสาหกรรมเดือนพฤศจิกายน 2566

	TISI ↓	TISI ↑
TISI > 100	ยา, ผู้ผลิตเครื่องมือแพทย์  (ตุลาคม = 3 กลุ่ม) (พฤศจิกายน = 2 กลุ่ม)	ยานยนต์, ชิ้นส่วนและอะไหล่ยานยนต์, เครื่องปรับอากาศและเครื่องทำความเย็น, อาหารและเครื่องดื่ม, โรงกลั่นน้ำมัน, ปิโตรเลียม, ผู้ผลิตไฟฟ้า, พลังงานหมุนเวียน, การพิมพ์และบรรจุภัณฑ์, อลูมิเนียม, ดิจิทัล, เครื่องสำอาง  (ตุลาคม = 10 กลุ่ม) (พฤศจิกายน = 11 กลุ่ม)
TISI < 100	ต่อเรือซ่อมเรือและก่อสร้างงานเหล็ก, ไฟฟ้าอิเล็กทรอนิกส์และโทรคมนาคม, สมุนไพร, ผลิตภัณฑ์เสริมอาหาร, ปิโตรเคมี, เคมี, ผลิตภัณฑ์ยาง, พลาสติก  (ตุลาคม = 23 กลุ่ม) (พฤศจิกายน = 8 กลุ่ม)	สิ่งทอ, เครื่องนุ่งห่ม, หนังสือและผลิตภัณฑ์หนังสือ, รองเท้า, อัญมณีและเครื่องประดับ, เหล็ก, ปูนซีเมนต์, หลักรถและอุปกรณ์, แกรนิตและหินอ่อน, แก้วและกระจก, เซรามิก, โรงเลื่อยและโรงอบไม้, ไม้อัด ไม้บางและวัสดุแผ่น, เฟอร์นิเจอร์, เครื่องจักรกลและโลหะการ, เครื่องจักรกลการเกษตร, หล่อโลหะ, น้ำตาล, น้ำมันปาล์ม, ก๊าซ, เยื่อและกระดาษ, หัตถกรรมสร้างสรรค์, การจัดการเพื่อสิ่งแวดล้อม, เทคโนโลยีชีวภาพ  (ตุลาคม = 9 กลุ่ม) (พฤศจิกายน = 24 กลุ่ม)

## ตารางที่ 4 ดัชนีความเชื่อมั่นภาคอุตสาหกรรม จำแนกตามรายอุตสาหกรรม

อุตสาหกรรม	2565		2566										
	พ.ย.	ธ.ค.	ม.ค.	ก.พ.	มี.ค.	เม.ย.	พ.ค.	มิ.ย.	ก.ค.	ส.ค.	ก.ย.	ต.ค.	พ.ย.
<b>กลุ่ม 1 อุตสาหกรรมแฟชั่น – เพิ่มขึ้น 5 กลุ่ม</b>													
สิ่งทอ	80.7	77.6	74.1	72.9	71.7	67.0	63.3	61.4	57.2	58.6	55.9	52.4	<b>56.8</b>
เครื่องนุ่งห่ม	82.0	83.6	82.4	81.4	80.0	76.9	73.6	72.2	67.8	69.6	65.4	63.3	<b>67.1</b>
หนังและผลิตภัณฑ์หนัง	60.0	63.1	67.1	71.8	76.0	72.7	70.6	69.3	65.7	68.8	65.7	61.8	<b>66.7</b>
รองเท้า	71.4	73.3	75.0	80.0	82.0	77.8	73.3	70.0	72.5	75.6	72.7	68.0	<b>72.5</b>
อัญมณีและเครื่องประดับ	63.5	61.2	60.0	59.0	57.9	58.8	55.0	51.3	48.6	43.6	47.5	50.0	<b>55.0</b>
<b>กลุ่ม 2 อุตสาหกรรมก่อสร้างและเครื่องใช้ในบ้าน – เพิ่มขึ้น 9 กลุ่ม</b>													
เหล็ก	60.0	58.2	55.9	55.2	60.0	56.3	54.0	57.7	60.7	56.4	53.2	50.5	<b>54.9</b>
ปูนซีเมนต์	89.2	86.7	90.4	95.2	97.1	92.6	93.1	96.2	98.3	93.6	89.6	85.6	<b>88.2</b>
หลังคาและอุปกรณ์	46.3	44.4	48.0	52.4	57.1	53.3	50.0	53.3	57.1	53.8	49.5	46.2	<b>50.0</b>
แกรนิตและหินอ่อน	38.4	35.5	40.0	43.3	47.8	44.7	41.1	45.0	47.1	45.6	45.0	40.0	<b>44.2</b>
แก้วและกระจก	87.4	86.2	89.4	93.3	96.0	96.9	92.9	95.7	92.5	96.9	98.6	95.7	<b>97.8</b>
เซรามิก	52.6	50.4	52.2	55.2	59.1	57.0	53.0	56.4	53.3	50.8	48.5	46.2	<b>50.9</b>
โรงเลื่อย โรงอบไม้	54.7	53.9	58.0	62.9	66.0	66.7	69.0	65.7	61.7	57.0	58.3	60.0	<b>63.3</b>
ไม้อัด ไม้บางและวัสดุแผ่น	49.5	46.3	50.0	53.8	57.9	59.0	54.3	57.9	61.1	58.2	58.8	60.0	<b>64.8</b>
เฟอร์นิเจอร์	61.5	64.3	69.0	72.6	71.5	67.2	63.2	66.7	71.4	66.7	67.4	62.9	<b>66.4</b>
<b>กลุ่ม 3 อุตสาหกรรมยานยนต์และเครื่องจักรกล – เพิ่มขึ้น 5 กลุ่ม ลดลง 1 กลุ่ม</b>													
ยานยนต์	134.3	134.8	137.5	141.3	143.2	138.9	140.0	135.7	140.0	144.3	142.5	144.7	<b>147.1</b>
ชิ้นส่วนและอะไหล่ยานยนต์	121.7	123.6	125.5	126.6	131.3	126.4	127.3	124.1	125.5	126.2	121.9	122.5	<b>125.4</b>
เครื่องจักรกลและโลหะการ	60.9	59.3	58.0	56.9	61.3	64.0	60.0	62.9	58.9	55.6	57.1	56.4	<b>61.3</b>
เครื่องจักรกลการเกษตร	53.3	55.5	53.6	51.3	56.0	52.7	54.5	52.7	50.0	53.7	54.4	50.6	<b>55.0</b>
ต่อเรือซ่อมเรือและก่อสร้างงานเหล็ก	64.0	60.0	64.6	83.5	72.5	75.0	71.4	68.0	72.7	80.0	80.0	77.1	<b>76.7</b>
หล่อโลหะ	84.1	81.9	84.3	89.2	92.3	87.3	83.4	85.9	86.9	88.4	83.9	87.2	<b>91.9</b>
<b>กลุ่ม 4 อุตสาหกรรมเครื่องใช้ไฟฟ้าและอิเล็กทรอนิกส์ – เพิ่มขึ้น 1 กลุ่ม ลดลง 1 กลุ่ม</b>													
ไฟฟ้าอิเล็กทรอนิกส์และโทรคมนาคม	89.7	85.9	85.1	83.5	82.9	79.7	80.3	82.8	80.3	76.7	72.7	69.7	<b>69.0</b>
เครื่องปรับอากาศและทำความเย็น	115.7	116.7	115.7	115.0	119.3	115.2	117.3	119.2	115.6	113.0	108.0	109.6	<b>112.6</b>

## ตารางที่ 4 ดัชนีความเชื่อมั่นภาคอุตสาหกรรม จำแนกตามรายอุตสาหกรรม (ต่อ)

อุตสาหกรรม	2565		2566										
	พ.ย.	ธ.ค.	ม.ค.	ก.พ.	มี.ค.	เม.ย.	พ.ค.	มิ.ย.	ก.ค.	ส.ค.	ก.ย.	ต.ค.	พ.ย.
<b>กลุ่ม 5 อุตสาหกรรมอาหารและยา - เพิ่มขึ้น 3 กลุ่ม ลดลง 3 กลุ่ม</b>													
อาหารและเครื่องดื่ม	118.0	119.3	119.8	124.2	128.6	129.3	124.5	126.0	126.8	127.3	127.8	129.5	<b>134.1</b>
น้ำตาล	76.4	78.7	76.7	85.9	90.0	85.0	83.6	86.7	83.3	81.4	78.3	80.0	<b>81.5</b>
ยา	150.5	148.7	144.0	141.3	140.6	136.2	137.4	141.2	142.1	137.6	133.8	130.3	<b>129.2</b>
สมุนไพร	84.3	81.5	80.1	78.4	77.6	73.1	74.9	79.5	81.8	77.3	78.7	74.1	<b>73.1</b>
น้ำดื่มปาล์ม	80.0	82.7	87.1	91.7	96.0	97.6	94.5	91.6	86.7	82.9	84.6	81.8	<b>86.7</b>
ผลิตภัณฑ์เสริมอาหาร	64.9	65.5	65.0	63.3	62.8	58.8	54.2	58.1	59.4	61.2	62.7	59.3	<b>58.7</b>
<b>กลุ่ม 6 อุตสาหกรรมพลังงาน - เพิ่มขึ้น 4 กลุ่ม</b>													
โรงกลั่นน้ำมันปิโตรเลียม	190.0	180.0	180.0	170.0	180.0	190.0	180.0	150.0	130.0	150.0	120.0	150.0	<b>180.0</b>
ก๊าซ	88.3	85.3	88.3	92.9	96.7	95.0	92.0	87.1	83.6	80.0	82.0	84.4	<b>88.0</b>
ผู้ผลิตไฟฟ้า	160.0	155.0	157.5	161.5	162.5	167.5	170.0	172.5	167.5	162.9	160.0	156.7	<b>157.1</b>
พลังงานหมุนเวียน	95.9	94.3	97.4	101.9	103.8	107.6	104.7	102.4	101.4	97.9	99.4	101.3	<b>106.2</b>
<b>กลุ่ม 7 อุตสาหกรรมสนับสนุน - เพิ่มขึ้น 8 กลุ่ม ลดลง 5 กลุ่ม</b>													
ปิโตรเคมี	100.0	98.3	102.1	106.7	104.0	101.2	96.4	97.9	95.0	91.4	87.6	83.2	<b>82.2</b>
เคมี	93.6	89.8	92.8	96.9	101.6	97.4	92.5	90.2	86.2	90.0	86.0	81.0	<b>80.0</b>
ผลิตภัณฑ์ยาง	124.6	121.0	117.1	115.6	115.1	111.5	112.4	108.0	104.4	100.0	96.3	92.2	<b>90.0</b>
พลาสติก	118.0	115.2	111.9	110.6	109.9	105.8	101.6	103.2	98.9	100.0	95.7	92.1	<b>88.4</b>
เยื่อและกระดาษ	106.0	103.6	98.0	100.9	105.2	101.1	96.8	95.7	91.3	88.2	90.8	92.3	<b>96.0</b>
การพิมพ์และบรรจุภัณฑ์	112.7	109.5	108.9	112.9	117.0	112.2	113.9	112.0	109.3	105.0	107.0	109.3	<b>112.8</b>
อลูมิเนียม	120.0	116.3	118.5	122.0	126.0	121.7	117.3	120.4	116.4	120.0	121.0	123.0	<b>126.1</b>
หัตถกรรมสร้างสรรค์	56.0	60.0	62.4	66.7	70.9	73.0	73.8	76.1	78.9	74.1	74.7	77.0	<b>81.6</b>
การจัดการเพื่อสิ่งแวดล้อม	81.3	78.9	82.4	85.0	88.3	84.2	86.0	90.4	91.1	86.7	82.3	80.0	<b>83.6</b>
ดิจิทัล	104.2	105.7	109.5	112.7	117.1	118.9	120.8	123.5	124.8	120.0	116.0	117.9	<b>120.0</b>
เทคโนโลยีชีวภาพ	53.9	50.0	51.3	55.6	59.0	60.0	55.3	58.8	61.4	63.0	59.0	60.0	<b>63.2</b>
เครื่องสำอาง	103.3	105.0	108.2	112.7	116.9	112.0	113.3	115.2	117.6	113.0	115.0	116.2	<b>120.0</b>
ผู้ผลิตเครื่องมือแพทย์	139.4	137.0	132.1	130.4	129.6	130.7	131.4	132.9	133.9	129.0	125.5	121.8	<b>121.1</b>

## ดัชนีความเชื่อมั่นภาคอุตสาหกรรม จำแนกตามขนาดอุตสาหกรรม

ดัชนีความเชื่อมั่นฯ จำแนกตามขนาดของกิจการ ประกอบด้วย

- 1) อุตสาหกรรมขนาดย่อม มีรายได้ไม่เกิน 100 ล้านบาท
- 2) อุตสาหกรรมขนาดกลาง มีรายได้มากกว่า 100 แต่ไม่เกิน 500 ล้านบาท
- 3) อุตสาหกรรมขนาดใหญ่ มีรายได้เกิน 500 ล้านบาท

ดัชนีความเชื่อมั่นฯ จำแนกตามขนาดของกิจการในเดือนพฤศจิกายน 2566 จากการสำรวจพบว่า ดัชนีความเชื่อมั่นฯ อุตสาหกรรมขนาดย่อม อุตสาหกรรมขนาดกลาง และอุตสาหกรรมขนาดใหญ่ปรับตัวเพิ่มขึ้นจากเดือนตุลาคม โดยมีรายละเอียดดังนี้ (ตารางที่ 5 และภาพที่ 2)

**อุตสาหกรรมขนาดย่อม** ดัชนีความเชื่อมั่นฯ ในเดือนพฤศจิกายน 2566 อยู่ที่ระดับ 93.4 ปรับตัวเพิ่มขึ้น จากระดับ 89.9 ในเดือนตุลาคม อุตสาหกรรมขนาดย่อมที่มีความเชื่อมั่นเพิ่มขึ้น ได้แก่ อุตสาหกรรมสิ่งทอ, อุตสาหกรรมแก้วและกระจก, อุตสาหกรรมเซรามิก, อุตสาหกรรมหล่อโลหะ เป็นต้น

### ปัจจัยบวก

- ภาคการท่องเที่ยวที่ขยายตัวต่อเนื่องช่วยสนับสนุนการบริโภคและการใช้จ่ายในประเทศ
- มาตรการลดราคาน้ำมันดีเซลและค่าไฟฟ้า ช่วยลดต้นทุนการผลิต

### ปัจจัยลบ

- ปัญหาภัยแล้งส่งผลให้วัตถุดิบสินค้าเกษตรลดลง
- อัตราดอกเบี้ยเงินกู้ที่เพิ่มสูงขึ้น ทำให้ต้นทุนทางการเงินและภาระหนี้ของผู้ประกอบการเพิ่มขึ้น
- การแข่งขันสูงด้านราคา และการปรับขึ้นราคาสินค้ายังทำได้จำกัด

ขณะที่ดัชนีความเชื่อมั่นฯ ภาคการขนส่ง 3 เดือนข้างหน้าอยู่ที่ระดับ 101.6 ปรับตัวเพิ่มขึ้น จากระดับ 100.2 ในเดือนตุลาคม 2566

**อุตสาหกรรมขนาดกลาง** ดัชนีความเชื่อมั่นฯ ในเดือนพฤศจิกายน 2566 อยู่ที่ระดับ 96.1 เพิ่มขึ้นจากระดับ 94.4 ในเดือนตุลาคม อุตสาหกรรมขนาดกลางที่มีความเชื่อมั่นเพิ่มขึ้น ได้แก่ อุตสาหกรรมเครื่องสำอาง, อุตสาหกรรมเยื่อและกระดาษ, อุตสาหกรรมการพิมพ์และบรรจุภัณฑ์, อุตสาหกรรมหนังและผลิตภัณฑ์หนัง เป็นต้น

### ปัจจัยบวก

- ภาคการผลิตขยายตัวเร่งขึ้น ตามอุปสงค์ที่เพิ่มขึ้น
- การขยายตัวของภาคการท่องเที่ยวส่งผลดีต่อการบริโภคสินค้าอุตสาหกรรม
- ต้นทุนการผลิตปรับตัวลดลงจากมาตรการปรับลดค่าไฟฟ้าและราคาน้ำมันดีเซล

**ปัจจัยลบ**

- อัตราดอกเบี้ยเงินกู้ที่อยู่ในทิศทางขาขึ้น ส่งผลให้ SMEs มีต้นทุนทางการเงินสูงขึ้น
- ปัญหาหนี้ครัวเรือนที่ยังทรงตัวอยู่ในระดับสูงกดดันกำลังซื้อของประชาชน และความเข้มงวดของสถาบันในการปล่อยสินเชื่อ

ขณะที่ดัชนีความเชื่อมั่นฯ คาดการณ์ 3 เดือนข้างหน้าอยู่ที่ระดับ 99.1 ปรับตัวเพิ่มขึ้นจากระดับ 95.1 ในเดือนตุลาคม

**อุตสาหกรรมขนาดใหญ่** ดัชนีความเชื่อมั่นฯในเดือนพฤศจิกายน 2566 อยู่ที่ระดับ 83.6 ปรับตัวเพิ่มขึ้น จากระดับ 81.3 ในเดือนตุลาคม อุตสาหกรรมขนาดใหญ่ที่มีความเชื่อมั่นเพิ่มขึ้น ได้แก่ อุตสาหกรรมอลูมิเนียม, อุตสาหกรรมพลังงานหมุนเวียน, อุตสาหกรรมเครื่องจักรกลและโลหะการ และอุตสาหกรรมอาหารและเครื่องดื่ม เป็นต้น

**ปัจจัยบวก**

- อุปสงค์ในประเทศฟื้นตัวต่อเนื่องตามการฟื้นตัวของภาคการท่องเที่ยว
- คำสั่งซื้อจากตลาดต่างประเทศฟื้นตัวต่อเนื่อง ทั้งในกลุ่มสินค้าคงทน และกึ่งคงทนรวมถึงสินค้าอุปโภคบริโภค
- ต้นทุนการดำเนินกิจการปรับตัวลดลงจากมาตรการภาครัฐปรับลดค่าไฟฟ้าและราคาน้ำมันดีเซล

**ปัจจัยลบ**

- ต้นทุนทางการเงินที่เพิ่มสูงขึ้นจากการปรับขึ้นอัตราดอกเบี้ยเงินกู้

ขณะที่ดัชนีความเชื่อมั่นฯ คาดการณ์ 3 เดือนข้างหน้าอยู่ที่ระดับ 91.5 ปรับตัวเพิ่มขึ้น จากระดับ 88.5 ในเดือนตุลาคม 2566

**ภาพที่ 2** ดัชนีความเชื่อมั่นฯจำแนกตามขนาดอุตสาหกรรมเปรียบเทียบระหว่างเดือนตุลาคมกับเดือนพฤศจิกายน 2566



ที่มา: ฝ่ายเศรษฐกิจและงานวิชาการ สภาอุตสาหกรรมแห่งประเทศไทย

## ดัชนีความเชื่อมั่นภาคอุตสาหกรรม รายภูมิภาค

ดัชนีความเชื่อมั่นฯรายภูมิภาค ประจำเดือนพฤศจิกายน 2566 จากการสำรวจพบว่า ดัชนีความเชื่อมั่นฯ ของภาคกลาง ภาคเหนือ ภาคตะวันออกเฉียงเหนือ ภาคตะวันออก และภาคใต้ ปรับตัวเพิ่มขึ้น จากเดือนตุลาคม โดยมีรายละเอียดดังนี้ (ตารางที่ 6 และภาพที่ 3)

**ภาคกลาง** ดัชนีความเชื่อมั่นฯ ในเดือนพฤศจิกายน 2566 อยู่ที่ระดับ 91.8 ปรับตัวเพิ่มขึ้นจากระดับ 89.1 ในเดือนตุลาคม

### ปัจจัยบวก

- อุปสงค์ในประเทศเพิ่มขึ้น การขยายตัวของนักท่องเที่ยวในประเทศและนักท่องเที่ยวต่างชาติ ทำให้การบริโภคและการใช้จ่ายเพิ่มขึ้น
- ภาคการผลิตเพิ่มขึ้น ตามอุปสงค์ในประเทศและต่างประเทศที่เพิ่มขึ้น
- มาตรการปรับลดราคาพลังงานของภาครัฐ ช่วยลดภาระค่าใช้จ่ายประชาชน ทำให้ต้นทุนการผลิตลดลง

### ปัจจัยลบ

- ปัญหาหนี้ครัวเรือนที่ยังทรงตัวอยู่ในระดับสูงกดดันกำลังซื้อของประชาชน และความเข้มงวดของสถาบันการเงินในการปล่อยสินเชื่อ
- ต้นทุนทางการเงินเพิ่มขึ้นจากการปรับขึ้นอัตราดอกเบี้ยเงินกู้
- การแข่งขันสูงด้านราคา ขณะที่การปรับขึ้นราคาสินค้ายังทำได้จำกัด

## อุตสาหกรรมในภาคกลาง ที่ส่งผลด้านบวก ต่อค่าดัชนีฯ ได้แก่

อุตสาหกรรมอาหารและเครื่องดื่ม (ผลิตภัณฑ์อาหารทะเลกระป๋องและแปรรูปผักและผลไม้แปรรูป มีคำสั่งซื้อเพิ่มขึ้นจากตลาดสหรัฐฯ ญี่ปุ่น และอาเซียน ผลิตภัณฑ์อาหารสำเร็จรูปและเครื่องดื่มมียอดขายในประเทศเพิ่มขึ้น เนื่องจากใกล้เทศกาลปีใหม่ รวมถึงการขยายตัวของภาคการท่องเที่ยว)

อุตสาหกรรมเครื่องสำอาง (ผลิตภัณฑ์เครื่องสำอางมียอดขายในประเทศเพิ่มขึ้น รวมถึงอานิสงส์ของภาคการท่องเที่ยว ด้านการส่งออก ผลิตภัณฑ์เครื่องสำอาง มีคำสั่งซื้อเพิ่มขึ้นจากตลาดจีน และ CLMV)

อุตสาหกรรมการพิมพ์และบรรจุภัณฑ์ (บรรจุภัณฑ์กระดาษมียอดขายในประเทศเพิ่มขึ้น จากความต้องการใช้ในภาคอุตสาหกรรม และการขยายตัวของธุรกิจออนไลน์ ขณะที่บรรจุภัณฑ์อาหาร มียอดขายเพิ่มขึ้นจากการขยายตัวของภาคการท่องเที่ยว ด้านการส่งออก มีคำสั่งซื้อเพิ่มขึ้นจากตลาดอาเซียนและญี่ปุ่น)

ดัชนีความเชื่อมั่นฯคาดการณ์ 3 เดือนข้างหน้า อยู่ที่ระดับ 102.5 ปรับตัวเพิ่มขึ้นจากระดับ 98.6 ในเดือนตุลาคม

**ภาคเหนือ** ดัชนีความเชื่อมั่นฯ ในเดือนพฤศจิกายน 2566 อยู่ที่ระดับ 96.9 ปรับตัวเพิ่มขึ้น  
จากระดับ 93.4 ในเดือนตุลาคม

#### ปัจจัยบวก

- การขยายตัวของอุปสงค์ในประเทศและภาคการท่องเที่ยวส่งผลดีต่อการบริโภคและการใช้จ่ายในภาคเหนือ
- ต้นทุนการดำเนินธุรกิจปรับตัวลดลงจากมาตรการปรับลดค่าไฟฟ้าและราคาน้ำมัน
- การผลิตเพื่อการส่งออกเพิ่มขึ้นโดยเฉพาะอุตสาหกรรมเกษตรแปรรูป
- โครงการก่อสร้างของภาครัฐเพิ่มขึ้น ส่งผลดีต่ออุตสาหกรรมที่เกี่ยวข้องกับวัสดุก่อสร้าง

#### ปัจจัยลบ

- ปัญหาภัยแล้งส่งผลให้วัตถุดิบสินค้าเกษตรลดลง และฝุ่นควันที่เพิ่มขึ้นอย่างต่อเนื่อง
- อัตราดอกเบี้ยเงินกู้ที่เพิ่มสูงขึ้น ทำให้ต้นทุนทางการเงินและภาระหนี้ของผู้ประกอบการเพิ่มขึ้น

**อุตสาหกรรมในภาคเหนือ ที่ส่งผลด้านบวก ต่อค่าดัชนีฯ ได้แก่**

**อุตสาหกรรมเยื่อและกระดาษ** (ผลิตภัณฑ์เยื่อกระดาษ กระดาษพิมพ์เขียน และกระดาษคราฟท์ มียอดขายในประเทศเพิ่มขึ้น ด้านการส่งออกมีคำสั่งซื้อเพิ่มขึ้นจากตลาดจีนและอาเซียน)

**อุตสาหกรรมหัตถกรรมสร้างสรรค์** (สินค้าของที่ระลึกของตกแต่งบ้าน สินค้าหัตถกรรมหัตถศิลป์ มียอดขายในประเทศเพิ่มขึ้น ขณะที่การขยายตัวของภาคการท่องเที่ยว ส่งผลดีต่อยอดขายสินค้าหัตถกรรม ด้านการส่งออกมีคำสั่งซื้อเพิ่มขึ้นจากญี่ปุ่นและตะวันออกกลาง)

**อุตสาหกรรมเฟอร์นิเจอร์** (สินค้าประเภทเฟอร์นิเจอร์สำเร็จรูป มียอดขายในประเทศเพิ่มขึ้นเนื่องจากใกล้เทศกาลปีใหม่ ด้านการส่งออกเฟอร์นิเจอร์สำเร็จรูปและชิ้นส่วน มีคำสั่งซื้อเพิ่มขึ้นจากตลาดญี่ปุ่น และ CLMV)

ขณะที่ดัชนีความเชื่อมั่นฯคาดการณ์ 3 เดือนข้างหน้า อยู่ที่ระดับ 98.9 ปรับตัวเพิ่มขึ้น  
จากระดับ 94.7 ในเดือนตุลาคม

**ภาคตะวันออกเฉียงเหนือ** ดัชนีความเชื่อมั่นฯ ในเดือนพฤศจิกายน 2566 อยู่ที่ระดับ 87.1  
ปรับตัวเพิ่มขึ้น จากระดับ 85.8 ในเดือนตุลาคม

#### ปัจจัยบวก

- ภาคการผลิตขยายตัวตามอุปสงค์ในประเทศและอุปสงค์ต่างประเทศที่เพิ่มขึ้น
- กิจกรรมกระตุ้นการท่องเที่ยวต่างๆ เช่น วันลอยกระทง ส่งผลให้เกิดการใช้จ่ายเพิ่มขึ้น
- ต้นทุนการดำเนินกิจการปรับตัวลดลง จากมาตรการปรับลดค่าไฟฟ้าและราคาน้ำมันของภาครัฐ

- มาตรการพักหนี้เกษตรกรและเงินช่วยเหลือชาวนาไร่ละ 1,000 บาท ไม่เกิน 20 ไร่ หรือครัวเรือนละไม่เกิน 20,000 บาท ช่วยลดภาระเกษตรกรและส่งผลดีต่อการบริโภคและการใช้จ่ายในภาคตะวันออกเฉียงเหนือ

### ปัจจัยลบ

- อัตราดอกเบี้ยเงินกู้สูงขึ้น กระทบต้นทุนทางการเงิน
- ความเสี่ยงจากปัญหาภัยแล้ง อาจส่งผลให้วัตถุดิบสินค้าเกษตรลดลง

### อุตสาหกรรมในภาคตะวันออกเฉียงเหนือ ที่ส่งผลด้านบวก ต่อค่าดัชนี ได้แก่

อุตสาหกรรมสิ่งทอ (ผลิตภัณฑ์เส้นใยประดิษฐ์ เส้นด้าย ผ้าผืน มียอดขายในประเทศเพิ่มขึ้น จากความต้องการใช้ในการผลิตเสื้อผ้าสำเร็จรูปเพิ่มขึ้น ด้านการส่งออกคำสั่งซื้อเพิ่มขึ้น จากตลาด CLMV)

อุตสาหกรรมเครื่องนุ่งห่ม (ผลิตภัณฑ์เสื้อผ้าสำเร็จรูป เสื้อผ้ากีฬา มียอดขายและคำสั่งซื้อในประเทศเพิ่มขึ้น ด้านการส่งออก มีคำสั่งซื้อเพิ่มขึ้น จากตลาดสหรัฐฯ และยุโรป)

อุตสาหกรรมน้ำตาล (ผลิตภัณฑ์น้ำตาลทราย มียอดขายในประเทศเพิ่มขึ้น ตามอุปสงค์ในประเทศและภาคการท่องเที่ยวที่ขยายตัว)

ขณะที่ดัชนีความเชื่อมั่นฯคาดการณ์ 3 เดือนข้างหน้าอยู่ที่ระดับ 89.4 ปรับตัวเพิ่มขึ้น จากระดับ 87.7 ในเดือนตุลาคม

ภาคตะวันออก ดัชนีความเชื่อมั่นฯในเดือนพฤศจิกายน 2566 อยู่ที่ระดับ 86.3 ปรับตัวเพิ่มขึ้น จากระดับ 83.7 ในเดือนตุลาคม

### ปัจจัยบวก

- ภาคการผลิตเร่งขึ้น เพื่อรองรับการขยายตัวของอุปสงค์ในประเทศและอุปสงค์ต่างประเทศที่ทยอยฟื้นตัว
- การขยายตัวของนักท่องเที่ยวในประเทศและต่างชาติ ส่งผลดีต่อการบริโภคและการใช้จ่าย
- โครงการก่อสร้างของภาครัฐเพิ่มขึ้น ส่งผลดีต่ออุตสาหกรรมที่เกี่ยวข้องกับวัสดุก่อสร้าง
- การขยายตัวของการลงทุนของภาคเอกชนโดยเฉพาะในพื้นที่ EEC

### ปัจจัยลบ

- ต้นทุนทางการเงินเพิ่มขึ้นจากแนวโน้มการปรับขึ้นอัตราดอกเบี้ยเงินกู้
- ความกังวลต่อต้นทุนราคาวัตถุดิบ ค่าจ้างแรงงานที่มีแนวโน้มสูงขึ้น



### อุตสาหกรรมในภาคตะวันออก ที่ส่งผลด้านบวก ต่อค่าดัชนี ได้แก่

อุตสาหกรรมอัญมณีและเครื่องประดับ (อัญมณีและเครื่องประดับ มีคำสั่งซื้อเพิ่มขึ้นจากสหรัฐฯ และอินเดีย เนื่องจากใกล้ช่วงเทศกาลปีใหม่ ทำให้สินค้าอัญมณีและเครื่องประดับเป็นที่ต้องการ เครื่องประดับเงิน อัญมณีเพชรพลอย ยอดขายในประเทศเพิ่มขึ้น จากการขยายตัวของนักท่องเที่ยว)

อุตสาหกรรมเครื่องปรับอากาศและทำความเย็น (เครื่องปรับอากาศและเครื่องทำความเย็น และคอมเพรสเซอร์ มีการส่งออกไปยังประเทศคู่ค้าสำคัญเพิ่มขึ้น อาทิ ตลาดสหรัฐฯ ตะวันออกกลาง ญี่ปุ่นและอาเซียน)

อุตสาหกรรมเครื่องจักรกลและโลหะการ (เครื่องจักรกลในโรงงานอุตสาหกรรม มียอดขายในประเทศเพิ่มขึ้นด้านการส่งออกเครื่องจักรกลและส่วนประกอบ มีคำสั่งซื้อเพิ่มขึ้น จากตลาดสหรัฐฯ ญี่ปุ่นและอาเซียน)

ขณะที่ดัชนีความเชื่อมั่นฯคาดการณ์ 3 เดือนข้างหน้าอยู่ที่ระดับ 93.6 ปรับตัวเพิ่มขึ้นระดับ 92.1 ในเดือนตุลาคม

ภาคใต้ ดัชนีความเชื่อมั่นฯในเดือนพฤศจิกายน 2566 อยู่ที่ระดับ 95.1 ปรับตัวเพิ่มขึ้นจากระดับ 92.2 ในเดือนตุลาคม

#### ปัจจัยบวก

- อุปสงค์ในประเทศและต่างประเทศที่เพิ่มขึ้น ส่งผลดีต่อภาคการผลิต
- การขยายตัวของภาคการท่องเที่ยว ช่วยให้การบริโภคและการใช้จ่ายในภาคใต้เพิ่มขึ้น
- ต้นทุนการดำเนินธุรกิจจากมาตรการปรับลดราคาพลังงานของภาครัฐ

#### ปัจจัยลบ

- ต้นทุนทางการเงินเพิ่มขึ้นจากอัตราดอกเบี้ยเงินกู้ที่มีแนวโน้มเพิ่มขึ้น

### อุตสาหกรรมในภาคใต้ ส่งผลด้านบวก ต่อค่าดัชนี ได้แก่

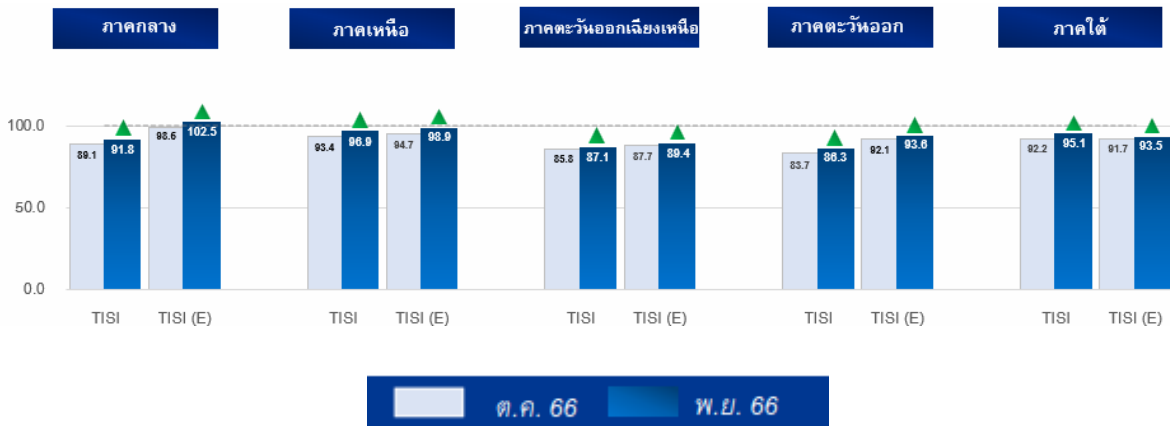
อุตสาหกรรมน้ำมันปาล์ม (ผลิตภัณฑ์น้ำมันปาล์มมียอดขายในประเทศเพิ่มขึ้น จากอุปสงค์ในประเทศที่เพิ่มขึ้น ด้านการส่งออกมีคำสั่งซื้อเพิ่มขึ้น จากตลาดอาเซียน)

อุตสาหกรรมไม้อัด ไม้ยางและวัสดุแผ่น (ไม้อัด ไม้ยาง ไม้ปาร์ติเคิล มียอดขายในประเทศเพิ่มขึ้น จากการใช้ผลิตภัณฑ์เฟอร์นิเจอร์ ด้านการส่งออกไม้อัดข ไม้ยาง มีคำสั่งซื้อเพิ่มขึ้นจากตลาด CLMV และจีน)

อุตสาหกรรมโรงเลื่อยและโรงอบไม้ (ไม้ยางพาราแปรรูป มีคำสั่งซื้อเพิ่มขึ้นจากประเทศจีน และตลาด CLMV รวมถึงความต้องการใช้ในประเทศเพิ่มขึ้นในการผลิตเฟอร์นิเจอร์และภาคก่อสร้าง)

ขณะที่ดัชนีความเชื่อมั่นฯคาดการณ์ 3 เดือนข้างหน้าอยู่ที่ 93.5 ปรับตัวเพิ่มขึ้น จากระดับ 91.7 ในเดือนตุลาคม

**ภาพที่ 3** ดัชนีความเชื่อมั่นฯ จำแนกตามรายภูมิภาคเปรียบเทียบระหว่างเดือนเดือนตุลาคม กับเดือนพฤศจิกายน 2566



ที่มา: ฝ่ายเศรษฐกิจและวิชาการ สภาอุตสาหกรรมแห่งประเทศไทย

### ดัชนีความเชื่อมั่นภาคอุตสาหกรรมจำแนกตามตลาด

ดัชนีความเชื่อมั่นฯ จำแนกตามตลาด (ร้อยละของการส่งออกต่อยอดขาย) ในเดือนพฤศจิกายน 2566 จากการสำรวจพบว่า ค่าดัชนีความเชื่อมั่นฯ กลุ่มที่เน้นตลาดในประเทศ และกลุ่มที่เน้นตลาดต่างประเทศ ปรับตัวเพิ่มขึ้น จากเดือนตุลาคม โดยมีรายละเอียดดังนี้ (ภาพที่ 4)

กลุ่มที่มีการส่งออกน้อยกว่าร้อยละ 50 ของยอดขาย (เน้นตลาดในประเทศ) ดัชนีความเชื่อมั่นฯ ในเดือนพฤศจิกายน 2566 อยู่ที่ระดับ 94.1 ปรับตัวเพิ่มขึ้น จากระดับ 91.2 ในเดือนตุลาคม 2566

#### ปัจจัยบวก

- การขยายตัวของการบริโภคในประเทศ
- การขยายตัวของภาคการท่องเที่ยวทั้งชาวไทยและชาวต่างชาติ
- มาตรการลดภาระค่าครองชีพประชาชนโดยการปรับราคาน้ำมันและค่าไฟฟ้า
- มาตรการพักชำระหนี้เกษตรกร ช่วยเพิ่มกำลังซื้อของประชาชน ส่งผลให้การบริโภคและการใช้จ่ายในประเทศเพิ่มขึ้น
- ต้นทุนการดำเนินธุรกิจลดลงจากมาตรการปรับลดราคาน้ำมันดีเซลและค่าไฟฟ้า

#### ปัจจัยลบ

- ต้นทุนทางการเงินสูงขึ้น เนื่องจากอัตราดอกเบี้ยเงินกู้ที่เพิ่มขึ้น
- ปัญหาหนี้ครัวเรือนที่ยังทรงตัวอยู่ในระดับสูงกดดันกำลังซื้อของประชาชน และความเข้มงวดของสถาบันการเงินในการปล่อยสินเชื่อ
- ปัญหารายได้ลดลง อาจส่งผลให้วัตถุดิบสินค้าเกษตรลดลง

สำหรับอุตสาหกรรมในกลุ่มนี้ที่ค่าดัชนีปรับตัวเพิ่มขึ้น ได้แก่ อุตสาหกรรมเฟอร์นิเจอร์ อุตสาหกรรมเครื่องสำอาง, อุตสาหกรรมเครื่องนุ่งห่ม, อุตสาหกรรมการพิมพ์และบรรจุภัณฑ์ เป็นต้น ขณะที่ดัชนีความเชื่อมั่นฯคาดการณ์ 3 เดือนข้างหน้า อยู่ที่ระดับ 100.8 ปรับตัวเพิ่มขึ้นจากระดับ 97.1 ในเดือนตุลาคม

กลุ่มที่มีการส่งออกตั้งแต่ร้อยละ 50 ของยอดขายขึ้นไป (เห็นตลาดต่างประเทศ) ดัชนีความเชื่อมั่นฯ ในเดือนพฤศจิกายน 2566 อยู่ที่ระดับ 81.4 ปรับตัวเพิ่มขึ้น จาก 78.8 ในเดือนตุลาคม 2566

#### ปัจจัยบวก

- ภาคการส่งออกมีทิศทางดีขึ้น เนื่องจากอุปสงค์จากประเทศคู่ค้าทยอยฟื้นตัว โดยเฉพาะจากสหรัฐฯ ญี่ปุ่น และอาเซียน
- ภาคการผลิตเร่งขึ้นเพื่อรองรับคำสั่งซื้อและยอดขายที่เพิ่มขึ้นเพื่อรองรับเทศกาลในช่วงปลายปี

#### ปัจจัยลบ

- ความไม่แน่นอนของเศรษฐกิจโลกที่ยังกดดันการฟื้นตัวของภาคการส่งออก
- ปัญหาความขัดแย้งทางภูมิรัฐศาสตร์ที่อาจยืดเยื้อและรุนแรงขึ้นส่งผลกระทบต่อราคาพลังงานและราคาวัตถุดิบต่างๆ

สำหรับอุตสาหกรรมในกลุ่มนี้ที่ค่าดัชนีฯ ปรับตัวเพิ่มขึ้น ได้แก่ อุตสาหกรรมอัญมณีและเครื่องประดับ, อุตสาหกรรมเครื่องปรับอากาศและทำความเย็น, อุตสาหกรรมชิ้นส่วนและอะไหล่ยานยนต์, อุตสาหกรรมหนังและผลิตภัณฑ์หนัง เป็นต้น

ขณะที่ดัชนีความเชื่อมั่นฯคาดการณ์ 3 เดือนข้างหน้า อยู่ที่ระดับ 86.6 ปรับตัวเพิ่มขึ้นจากระดับ 85.6 ในเดือนตุลาคม

ภาพที่ 4 ดัชนีความเชื่อมั่นฯจำแนกตามร้อยละของการส่งออกต่อยอดขายเปรียบเทียบระหว่างเดือนเดือนตุลาคมกับเดือนพฤศจิกายน 2566



ที่มา: ฝ่ายเศรษฐกิจและวิชาการ สภาอุตสาหกรรมแห่งประเทศไทย

## ปัจจัยที่ส่งผลกระทบต่อการประกอบกิจการ เดือนพฤศจิกายน 2566

ปัจจัยที่ส่งผลกระทบต่อการประกอบกิจการเดือนพฤศจิกายน 2566 จากการสำรวจพบว่า ปัจจัยที่ผู้ประกอบการมีความกังวลเพิ่มขึ้น ได้แก่ อัตราแลกเปลี่ยน และอัตราดอกเบี้ยเงินกู้ ขณะที่ปัจจัยด้านเศรษฐกิจโลก ราคาน้ำมัน เศรษฐกิจในประเทศ และสถานการณ์การเมืองในประเทศ ผู้ประกอบการมีความกังวลลดลง โดยมีรายละเอียดดังนี้ (ภาพที่ 7)

**สภาวะเศรษฐกิจโลก** จากผลการสำรวจในเดือนพฤศจิกายน 2566 มีผู้ประกอบการที่ตอบว่า สถานการณ์เศรษฐกิจโลกมีทำให้ผลประกอบการ แย่ลง อยู่ที่ร้อยละ **80.2 ลดลง**จากร้อยละ **85.7** ในเดือนตุลาคม เนื่องจากเศรษฐกิจประเทศคู่ค้ามีทิศทางดีขึ้น โดยเฉพาะสหรัฐฯ ญี่ปุ่น และอาเซียน ส่งผลดีต่อภาคการส่งออกขณะที่คำสั่งซื้อจากต่างประเทศเพิ่มขึ้นเพื่อรองรับเทศกาลช่วงปลายปี

**อัตราดอกเบี้ยเงินกู้** จากการสำรวจในเดือนพฤศจิกายน 2566 ผู้ประกอบการตอบว่าอัตราดอกเบี้ยเงินกู้ส่งผลกระทบต่อภาระดำเนินงาน ในลักษณะที่ แย่ลง ร้อยละ **70.5 เพิ่มขึ้น** จากร้อยละ **70.1** ในเดือนตุลาคม เนื่องจากคณะกรรมการนโยบายการเงิน (กนง.) ปรับขึ้นดอกเบี้ยนโยบายร้อยละ 0.25 ต่อปี จากร้อยละ 2.25 เป็นร้อยละ 2.50 ต่อปี เมื่อวันที่ 27 กันยายน 2566 ทั้งนี้ อัตราดอกเบี้ยเงินกู้ที่อยู่ในทิศทางขาขึ้น ซึ่งส่งผ่านไปยังต้นทุนทางการเงินและทำให้ภาระหนี้ของผู้ประกอบการเพิ่มขึ้น

**ราคาน้ำมัน** จากผลการสำรวจในเดือนพฤศจิกายน 2566 มีผู้ประกอบการที่ตอบว่าราคาน้ำมันส่งผลกระทบต่อภาระดำเนินงานในลักษณะที่ แย่ลง ร้อยละ **52.1 ลดลง**จากร้อยละ **58.0** ในเดือนตุลาคม (ตารางที่ 5) เนื่องจากมาตรการปรับลดราคาน้ำมันดีเซลและราคาน้ำมันเบนซิน ทำให้ต้นทุนการผลิตและค่าขนส่งลดลง

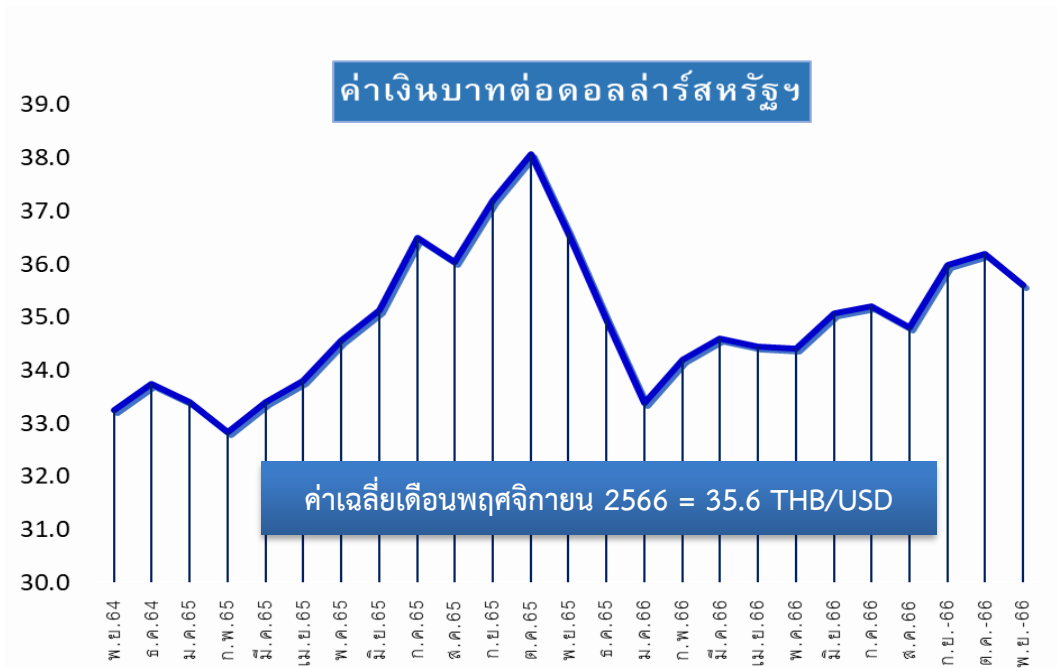
**เศรษฐกิจในประเทศ** จากการสำรวจในเดือนพฤศจิกายน 2566 พบว่า ผู้ประกอบการมีความกังวลในลักษณะที่ แย่ลง ร้อยละ **45.5 ลดลง** จากร้อยละ **48.8** ในเดือนตุลาคม เศรษฐกิจในประเทศฟื้นตัวช้าแบบค่อยเป็นค่อยไป โดยมีแรงสนับสนุนจากการบริโภคในประเทศและภาคการท่องเที่ยวที่ยังขยายตัวต่อเนื่อง

**อัตราแลกเปลี่ยน (มุมมองผู้ส่งออก)** โดยอัตราแลกเปลี่ยนอ้างอิงค่าเงินบาทเทียบกับดอลลาร์สหรัฐฯ เฉลี่ยเดือนพฤศจิกายน 2566 อยู่ที่ระดับ **35.60** บาทต่อดอลลาร์สหรัฐฯ แข็งค่าขึ้น เมื่อเทียบกับค่าเฉลี่ยในเดือนตุลาคม ที่ระดับ **36.20** บาทต่อดอลลาร์สหรัฐฯ ส่งผลดีต่อผู้ส่งออก ซึ่งผลการสำรวจพบว่า มีผู้ประกอบการที่ตอบว่าอัตราแลกเปลี่ยนทำให้ผลประกอบการ แย่ลง อยู่ที่ร้อยละ **43.7 เพิ่มขึ้น** จากร้อยละ **40.5** ในเดือนตุลาคม

**สถานการณ์ทางการเมืองในประเทศ** จากการสำรวจพบว่า ผู้ประกอบการมีความกังวลต่อปัจจัยทางการเมืองในเดือนพฤศจิกายน 2566 ในลักษณะที่ แย่ลง ร้อยละ **40.0 ลดลง** จากร้อยละ **41.2** ในเดือนตุลาคม เนื่องจากนโยบายของภาครัฐที่มีความชัดเจนช่วยสร้างความเชื่อมั่นผู้ประกอบการในประเทศและนักลงทุน

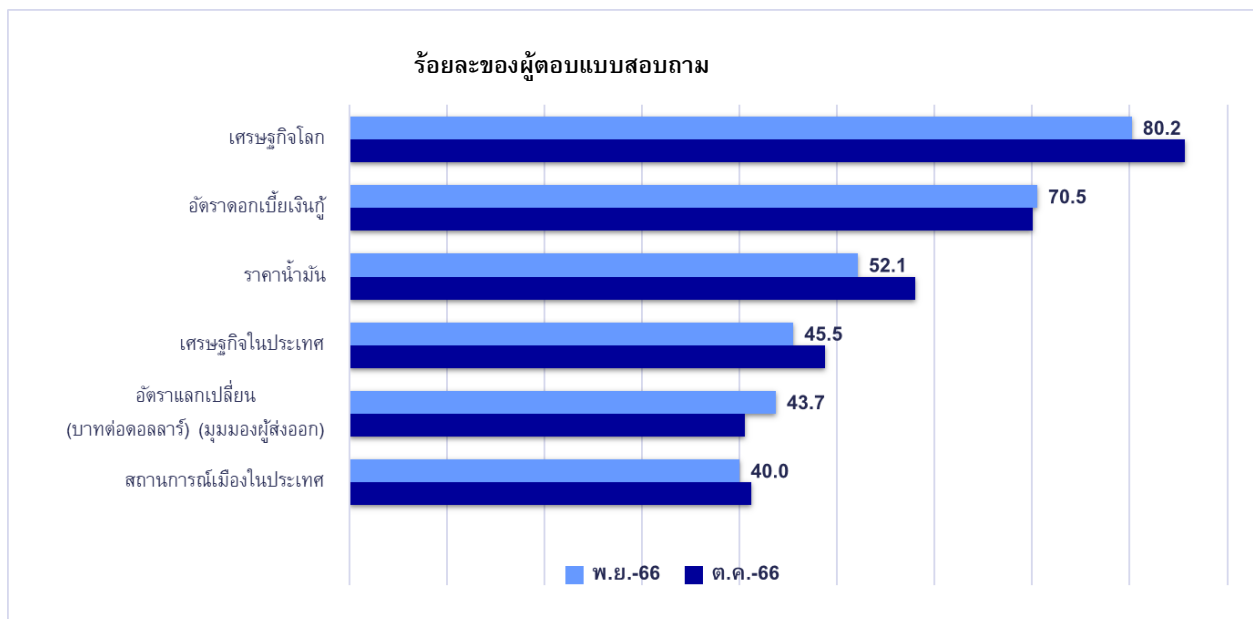


### ภาพที่ 6 ค่าเงินบาทประจำเดือนพฤศจิกายน 2566



ที่มา: [www.bot.or.th](http://www.bot.or.th) รวบรวมข้อมูลโดยฝ่ายเศรษฐกิจและวิชาการ สภาอุตสาหกรรมแห่งประเทศไทย

### ภาพที่ 7 ปัจจัยที่ส่งผลกระทบต่อการค้าเนกิจการ (เรียงตามร้อยละของผู้ตอบแบบสอบถามจากมากไปหาน้อย)



จัดทำโดย ฝ่ายเศรษฐกิจและวิชาการ สภาอุตสาหกรรมแห่งประเทศไทย

### ข้อเสนอแนะต่อภาครัฐ

- 1) ขอให้พิจารณาปรับลดค่าไฟฟ้าผันแปร Ft งวดที่ 1 (ม.ค.-เม.ย.) ปี 2567 ให้อยู่ในระดับที่เหมาะสม รวมถึงเร่งปรับโครงสร้างราคาค่าไฟฟ้าให้เกิดความเป็นธรรมทั้งผู้ผลิตและผู้ใช้
- 2) เสนอให้ภาครัฐพิจารณาขยายเวลามาตรการตรึงราคาน้ำมันดีเซล 30 บาทต่อลิตร ที่จะสิ้นสุดในวันที่ 31 ธันวาคม 2566 รวมถึงมาตรการลดราคาขายปลีกกลุ่มน้ำมันเบนซินลง 2.50 บาทต่อลิตร ที่จะสิ้นสุดในวันที่ 31 มกราคม 2567 เพื่อช่วยลดภาระให้แก่ประชาชนและลดต้นทุนในการดำเนินธุรกิจ
- 3) ขอให้ภาครัฐเข้มงวดการตรวจจับสินค้าที่ไม่ได้คุณภาพโดยเฉพาะสินค้าออนไลน์ที่ได้รับความนิยมอย่างสูง เพื่อความปลอดภัยของผู้บริโภค รวมทั้งสกัดกั้นการนำเข้าสินค้าที่สำแดงเท็จ ซึ่งเป็นสินค้าที่ไม่ได้มาตรฐาน มอก. และ อย.

-----