

ดัชนีความเชื่อมั่นภาคอุตสาหกรรม

Thai Industries Sentiment Index: TISI

ประจำเดือนธันวาคม 2566

บทสรุปผู้บริหาร

● สมาคมอุตสาหกรรมแห่งประเทศไทย ได้ดำเนินการสำรวจความเชื่อมั่นผู้ประกอบการประจำเดือน ธันวาคม 2566 จำนวน 1,309 ราย ครอบคลุม 46 กลุ่มอุตสาหกรรมของสมาคมอุตสาหกรรมแห่งประเทศไทย แยกเป็นกลุ่มอุตสาหกรรมขนาดย่อม อุตสาหกรรมขนาดกลาง และอุตสาหกรรมขนาดใหญ่ ร้อยละ 32.5, 33.4 และ 34.1 ของกลุ่มตัวอย่างทั้งหมด ตามลำดับ แบ่งเป็นกลุ่มอุตสาหกรรมในภาคกลาง ภาคเหนือ ภาคตะวันออกเฉียงเหนือ ภาคตะวันออก และภาคใต้ ร้อยละ 39.3, 12.6, 12.2, 24.3 และ 11.6 ตามลำดับ และแบ่งตามกลุ่มอุตสาหกรรมที่เน้นตลาดในประเทศ และกลุ่มอุตสาหกรรมที่เน้นตลาดต่างประเทศ ร้อย ละ 75.2 และ 24.8 ตามลำดับ

ผลการสำรวจดัชนีความเชื่อมั่นภาคอุตสาหกรรมในเดือนธันวาคม 2566 อยู่ที่ระดับ 88.8 ปรับตัวลดลง จาก 90.9 ในเดือนพฤศจิกายน เมื่อพิจารณาองค์ประกอบของค่าดัชนีฯ พบว่าปรับตัว ลดลงเกือบทุกองค์ประกอบ ทั้งดัชนีฯ คำสั่งซื้อโดยรวม ยอดขายโดยรวม ปริมาณการผลิต และผล ประกอบการ ขณะที่ดัชนีฯ ต้นทุนประกอบการปรับเพิ่มขึ้น

ดัชนีความเชื่อมั่นภาคอุตสาหกรรม ปรับตัวลดลงมีปัจจัยเสี่ยงจากภาคการผลิตชะลอลง เนื่องจาก วันทำงานน้อยและวันหยุดต่อเนื่องในเทศกาลปีใหม่ ประกอบกับผู้ผลิตได้เร่งการผลิตในช่วงก่อนหน้า ขณะที่กำลังซื้อของผู้บริโภคยังฟื้นตัวไม่เต็มที่จากปัญหานี้ครัวเรือนที่ยังทรงตัวในระดับสูง ขณะเดียวกันยังมีปัญหาการแข่งขันด้านราคาที่ยืดเยื้อ นอกจากนี้ภาคการก่อสร้างชะลอตัวลงโดยเฉพาะ โครงการก่อสร้างของภาครัฐ ส่งผลให้ความต้องการใช้สินค้าวัสดุก่อสร้างลดลง ด้านการส่งออกประสบ ปัญหาอัตราค่าระวางเรือที่ปรับตัวสูงขึ้น จากกรณีกลุ่มฮูตีในเยเมนโจมตีเรือขนส่งสินค้าพาณิชย์ที่แล่น ผ่านทะเลแดง ส่งผลกระทบต่อการขนส่งสินค้าโดยเฉพาะระหว่างทวีปเอเชียและยุโรป แต่อย่างไรก็ตาม ในเดือนธันวาคมยังมีปัจจัยบวกจากความต้องการสินค้าอุปโภคบริโภคและสินค้าแฟชั่น ที่เพิ่มขึ้น ในช่วงเทศกาลปีใหม่ และอันติการขยายตัวของภาคการท่องเที่ยว ขณะที่ภาคการส่งออกมีทิศทางดี ขึ้นต่อเนื่องจากอุปสงค์จากประเทศคู่ค้าทยอยฟื้นตัว นอกจากนี้มาตรการอุดหนุนราคาพลังงานของ ภาครัฐ โดยการปรับลดราคาน้ำมันและค่าไฟฟ้า ช่วยลดต้นทุนให้กับผู้ประกอบการ

ขณะที่ดัชนีคาดการณ์ 3 เดือนข้างหน้า อยู่ที่ระดับ 96.2 ปรับตัวลดลง จาก 97.3 ในเดือน พฤศจิกายน โดยมีปัจจัยกังวลเกี่ยวกับการปรับขึ้นค่าแรงขั้นต่ำที่กระทบต่อต้นทุนประกอบการ ตลอดจนความไม่แน่นอนของปัญหาความขัดแย้งทางภูมิรัฐศาสตร์ส่งผลให้ราคาสินค้าโภคภัณฑ์ (commodities) ปรับตัวสูงขึ้นทั้งราคาพลังงานและวัตถุดิบ แต่อย่างไรก็ตามยังมีปัจจัยสนับสนุนจาก มาตรการ Easy E-Receipt ซึ่งเป็นมาตรการลดหย่อนภาษีสำหรับปี 2567 ช่วยกระตุ้นการบริโภค ภายในประเทศในช่วงวันที่ 1 มกราคม - 15 กุมภาพันธ์ 2567

- **ดัชนีความเชื่อมั่นฯ จำแนกตามขนาดของอุตสาหกรรม ในเดือนธันวาคม 2566** จากการสำรวจพบว่าดัชนีความเชื่อมั่นฯ ของอุตสาหกรรมขนาดย่อม ขนาดกลาง อยู่ที่ระดับ 89.9 และ 92.0 ปรับตัวลดลง จากระดับ 93.4 และ 96.1 ในเดือนพฤศจิกายน ขณะที่ดัชนีความเชื่อมั่นฯ ของอุตสาหกรรมขนาดใหญ่ อยู่ที่ระดับ 84.5 ปรับตัวเพิ่มขึ้น จากระดับ 83.6 ในเดือนพฤศจิกายน

- **ดัชนีความเชื่อมั่นคาดการณ์ 3 เดือนข้างหน้า จำแนกตามรายขนาดของอุตสาหกรรม** สำรวจพบว่าดัชนีความเชื่อมั่นคาดการณ์ฯ ของอุตสาหกรรมขนาดย่อม ขนาดกลาง อยู่ที่ระดับ 97.6 และ 96.8 ปรับตัวลดลง จากระดับ 101.6 และ 99.1 ในเดือนพฤศจิกายน ดัชนีความเชื่อมั่นคาดการณ์ฯ ของอุตสาหกรรมขนาดใหญ่ อยู่ที่ระดับ 94.4 ปรับตัวเพิ่มขึ้นจากระดับ 91.5 ในเดือนพฤศจิกายน

- **ดัชนีความเชื่อมั่นฯ จำแนกตามรายภูมิภาคในเดือนธันวาคม 2566** จากการสำรวจพบว่าดัชนีความเชื่อมั่นฯ ของภาคกลาง ภาคตะวันออกเฉียงเหนือ และภาคใต้ อยู่ที่ระดับ 87.7, 83.4 และ 90.1 ตามลำดับปรับตัวลดลงจากระดับ 91.8, 87.1 และ 95.1 ขณะที่ดัชนีความเชื่อมั่นฯ ภาคเหนือ และภาคตะวันออกเฉียงเหนือ อยู่ที่ระดับ 98.3 และ 87.6 ปรับตัวเพิ่มขึ้น จากระดับ 96.9 และ 86.3 ในเดือนพฤศจิกายน

- **ดัชนีความเชื่อมั่นคาดการณ์ 3 เดือนข้างหน้า จำแนกตามรายภูมิภาค** จากการสำรวจพบว่าดัชนีความเชื่อมั่นฯ คาดการณ์ของภาคกลาง ภาคเหนือ ภาคตะวันออกเฉียงเหนือ อยู่ที่ระดับ 101.5, 95.8, 85.2 ตามลำดับ ปรับตัวลดลง จากระดับ 102.5, 98.9 และ 89.4 ในเดือนพฤศจิกายน ตามลำดับ ขณะที่ดัชนีคาดการณ์ 3 เดือนข้างหน้า ของภาคตะวันออกเฉียงเหนือ และภาคใต้ อยู่ที่ระดับ 94.0 และ 95.0 ปรับตัวเพิ่มขึ้น จากระดับ 93.6 และ 93.5 ในเดือนพฤศจิกายน

- **ดัชนีความเชื่อมั่นฯ จำแนกตามตลาด ในเดือนธันวาคม 2566** จากการสำรวจพบว่าค่าดัชนีความเชื่อมั่นฯ กลุ่มที่เน้นตลาดในประเทศอยู่ที่ระดับ 90.0 ปรับตัวลดลง จากระดับ 94.1 ในเดือนพฤศจิกายน ขณะที่ดัชนีความเชื่อมั่นฯ กลุ่มที่เน้นตลาดต่างประเทศ อยู่ที่ระดับ 85.0 ปรับตัวเพิ่มขึ้น จากระดับ 81.4 ในเดือนพฤศจิกายน

- **ดัชนีความเชื่อมั่นฯ คาดการณ์ 3 เดือนข้างหน้า ของกลุ่มที่เน้นตลาดในประเทศ** อยู่ที่ระดับ 97.9 ปรับตัวลดลง จากระดับ 100.8 ในเดือนพฤศจิกายน ขณะที่ดัชนีความเชื่อมั่นฯ คาดการณ์ 3 เดือนข้างหน้า ของกลุ่มที่เน้นตลาดต่างประเทศ อยู่ที่ระดับ 91.0 เพิ่มขึ้นจากระดับ 86.6 ในเดือนพฤศจิกายน

ข้อเสนอแนะของผู้ประกอบการที่มีต่อภาครัฐประจำเดือนธันวาคม 2566 ดังนี้ 1) สนับสนุนกระทรวงพลังงานในการดำเนินการปรับโครงสร้างพลังงานทุกประเภทให้มีความเป็นธรรมต่อผู้ใช้งาน และควรเปิดให้ภาคส่วนที่เกี่ยวข้องมีส่วนร่วมให้ความเห็นผ่าน กรอ.พลังงาน 2) เสนอให้ภาครัฐออกมาตรการช่วยเหลือและบรรเทาผลกระทบจากปัญหาค่าระวางเรือที่ปรับตัวสูงขึ้นจากปัญหาความไม่สงบบริเวณทะเลแดง โดยเฉพาะสายเรือขนส่งสินค้าตู้คอนเทนเนอร์ในเส้นทางระหว่างเอเชียและยุโรป 3) ขอให้กรมสรรพากรเร่งประชาสัมพันธ์และอำนวยความสะดวกร้านค้าขนาดกลางและขนาดเล็ก ในการยื่นคำขอออกไปกำกับภาษีอิเล็กทรอนิกส์ (E-Tax) เพื่อให้สามารถเข้าร่วมโครงการ Easy E-Receipt ซึ่งจะช่วยขยายโอกาสในการขายสินค้าและบริการ

ดัชนีความเชื่อมั่นภาคอุตสาหกรรม

Thai Industries Sentiment Index: TISI

ประจำเดือนธันวาคม 2566

ดัชนีความเชื่อมั่น (TISI) มีค่าอยู่ระหว่าง 0 - 200 ซึ่งสามารถแปลความหมายได้ดังนี้

- ค่าดัชนีอยู่ในระดับต่ำกว่า 100 แสดงว่า ผู้ประกอบการภาคอุตสาหกรรมมีความเชื่อมั่นว่าภาวะการดำเนินงานจะมีสภาพแย่ลง หรืออยู่ในระดับที่ไม่ดี
- ค่าดัชนีอยู่ในระดับ 100 แสดงว่า ผู้ประกอบการภาคอุตสาหกรรมมีความเชื่อมั่นว่าภาวะการดำเนินงานจะไม่มีการเปลี่ยนแปลง หรืออยู่ในสภาพทรงตัวในระดับเดิม
- ค่าดัชนีอยู่ในระดับสูงกว่า 100 แสดงว่า ผู้ประกอบการภาคอุตสาหกรรมมีความเชื่อมั่นว่าภาวะการดำเนินงานจะมีสภาพดีขึ้น หรืออยู่ในระดับที่ดี

ดัชนีความเชื่อมั่นเดือนธันวาคม 2566

● สภาอุตสาหกรรมแห่งประเทศไทย ได้ดำเนินการสำรวจความเชื่อมั่นผู้ประกอบการประจำเดือนธันวาคม 2566 จำนวน 1,309 ราย ครอบคลุม 46 กลุ่มอุตสาหกรรมของสภาอุตสาหกรรมแห่งประเทศไทย แยกเป็นกลุ่มอุตสาหกรรมขนาดย่อม อุตสาหกรรมขนาดกลาง และอุตสาหกรรมขนาดใหญ่ ร้อยละ 32.5, 33.4 และ 34.1 ของกลุ่มตัวอย่างทั้งหมด ตามลำดับ แบ่งเป็นกลุ่มอุตสาหกรรมในภาคกลาง ภาคเหนือ ภาคตะวันออกเฉียงเหนือ ภาคตะวันออก และภาคใต้ ร้อยละ 39.3, 12.6, 12.2, 24.3 และ 11.6 ตามลำดับ และแบ่งตามกลุ่มอุตสาหกรรมที่เน้นตลาดในประเทศ และกลุ่มอุตสาหกรรมที่เน้นตลาดต่างประเทศ ร้อยละ 75.2 และ 24.8 ตามลำดับ

ผลการสำรวจดัชนีความเชื่อมั่นภาคอุตสาหกรรมในเดือนธันวาคม 2566 อยู่ที่ระดับ 88.8 ปรับตัวลดลง จาก 90.9 ในเดือนพฤศจิกายน เมื่อพิจารณาองค์ประกอบของค่าดัชนี พบว่าปรับตัวลดลงทุกองค์ประกอบ ทั้งดัชนี คำสั่งซื้อโดยรวม ยอดขายโดยรวม ปริมาณการผลิต และผลประกอบการ

ผลการสำรวจดัชนีความเชื่อมั่นภาคอุตสาหกรรมในเดือนธันวาคม 2566 อยู่ที่ระดับ 88.8 ปรับตัวลดลง จาก 90.9 ในเดือนพฤศจิกายน เมื่อพิจารณาองค์ประกอบของค่าดัชนี พบว่าปรับตัวลดลงทุกองค์ประกอบ ทั้งดัชนี คำสั่งซื้อโดยรวม ยอดขายโดยรวม ปริมาณการผลิต และผลประกอบการ

ดัชนีความเชื่อมั่นภาคอุตสาหกรรม ปรับตัวลดลงมีปัจจัยเสี่ยงจากภาคการผลิตชะลอลง เนื่องจากวันทำงานน้อยและวันหยุดต่อเนื่องในเทศกาลปีใหม่ ประกอบกับผู้ผลิตได้เร่งการผลิตในช่วงก่อนหน้า ขณะที่กำลังซื้อของผู้บริโภคยังฟื้นตัวไม่เต็มที่จากปัญหาหนี้ครัวเรือนที่ยังทรงตัวในระดับสูง ขณะเดียวกันยังมีปัญหาการแข่งขันด้านราคาที่รุนแรง นอกจากนี้ภาคการก่อสร้างชะลอตัวลงโดยเฉพาะโครงการก่อสร้างของภาครัฐ ส่งผลให้ความต้องการใช้สินค้าวัสดุก่อสร้างลดลง ด้านการส่งออกประสบปัญหาอัตราค่าระวางเรือที่ปรับตัวสูงขึ้น จากกรณีกลุ่มฮูตีในเยเมนโจมตีเรือขนส่งสินค้าพาณิชย์ที่แล่นผ่านทะเลแดง ส่งผลกระทบต่อการขนส่งสินค้าโดยเฉพาะระหว่างทวีปเอเชียและยุโรป

แต่อย่างไรก็ตามในเดือนธันวาคมยังมีปัจจัยบวกจากความต้องการสินค้าอุปโภคบริโภคและสินค้าแฟชั่น ที่เพิ่มขึ้นในช่วงเทศกาลปีใหม่ และอานิสงค์การขยายตัวของภาคการท่องเที่ยว ขณะที่ภาคการส่งออกมีทิศทางดีขึ้นเนื่องจากอุปสงค์จากประเทศคู่ค้าทยอยฟื้นตัว นอกจากนี้มาตรการอุดหนุนราคาพลังงานของภาครัฐ โดยการปรับลดราคาน้ำมันและค่าไฟฟ้า ช่วยลดต้นทุนให้กับผู้ประกอบการ

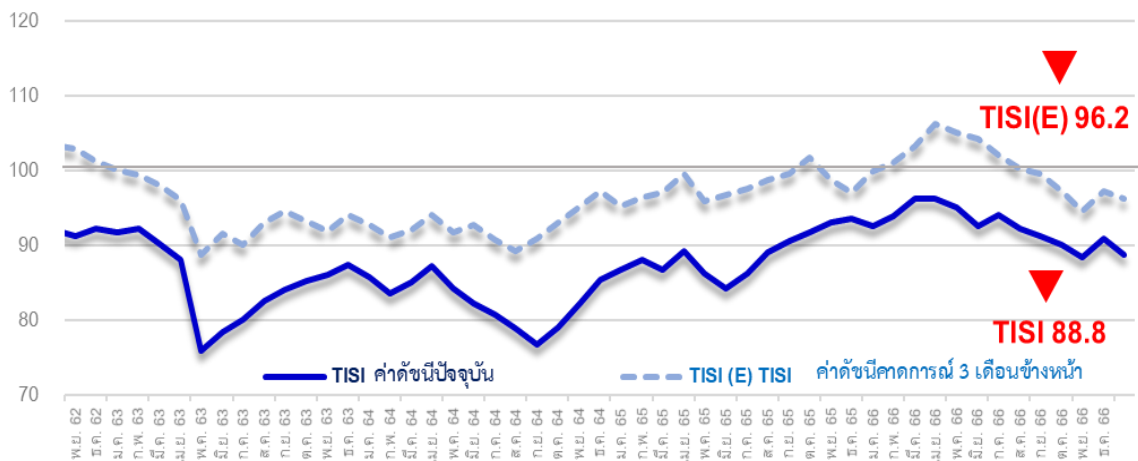
ขณะที่ดัชนีคาดการณ์ 3 เดือนข้างหน้า อยู่ที่ระดับ 96.2 ปรับตัวลดลง จาก 97.3 ในเดือนพฤศจิกายน โดยมีปัจจัยกังวลเกี่ยวกับการปรับขึ้นค่าแรงขั้นต่ำที่กระทบต่อต้นทุนประกอบการ ตลอดจนความไม่แน่นอนของปัญหาความขัดแย้งทางภูมิรัฐศาสตร์ส่งผลให้ราคาสินค้าโภคภัณฑ์ (commodities) ปรับตัวสูงขึ้นทั้งราคาพลังงานและวัตถุดิบ แต่อย่างไรก็ตามยังมีปัจจัยสนับสนุนจากมาตรการ Easy E-Receipt ซึ่งเป็นมาตรการลดหย่อนภาษีสำหรับปี 2567 ช่วยกระตุ้นการบริโภคภายในประเทศในช่วงวันที่ 1 มกราคม - 15 กุมภาพันธ์ 2567

ตารางที่ 1 ดัชนีความเชื่อมั่นภาคอุตสาหกรรมปัจจุบัน และดัชนีคาดการณ์ 3 เดือนข้างหน้า ระหว่างเดือนมกราคม ธันวาคม 2566

ปี	2566											
	ม.ค.	ก.พ.	มี.ค.	เม.ย.	พ.ค.	มิ.ย.	ก.ค.	ส.ค.	ก.ย.	ต.ค.	พ.ย.	ธ.ค.
TISI	93.9	96.2	97.8	95.0	92.5	94.1	92.3	91.3	90.0	88.4	90.9	88.8
TISI(E)	101.1	103.2	106.3	105.0	104.3	102.1	100.2	99.5	97.3	94.5	97.3	96.2

หมายเหตุ : TISI (E) หมายถึงดัชนีความเชื่อมั่นฯคาดการณ์ใน 3 เดือนข้างหน้า

ภาพที่ 1 กราฟแสดงการเปรียบเทียบระหว่างดัชนีความเชื่อมั่นฯปัจจุบัน (TISI) และดัชนีความเชื่อมั่นฯคาดการณ์ ใน 3 เดือนข้างหน้า (TISI(E)) ตั้งแต่เดือนมกราคม 2562 - ธันวาคม 2566



ที่มา: ฝ่ายเศรษฐกิจและงานวิชาการ สภาอุตสาหกรรมแห่งประเทศไทย

ดัชนีความเชื่อมั่นภาคอุตสาหกรรม เดือนธันวาคม 2566

ค่าดัชนีความเชื่อมั่นฯ ในเดือนธันวาคม 2566 อยู่ที่ระดับ 88.8 ปรับตัวลดลง จากระดับ 90.9 ในเดือนพฤศจิกายน ทั้งนี้ค่าดัชนีความเชื่อมั่นฯ ที่ลดลง เกิดจากองค์ประกอบ ยอดขายโดยรวม คำสั่งซื้อโดยรวม ปริมาณการผลิต และผลประกอบการ โดยมีรายละเอียด ดังนี้ (ตารางที่ 2)

ยอดคำสั่งซื้อโดยรวม ดัชนีความเชื่อมั่นฯ อยู่ที่ 89.9 ลดลงจากระดับ 94.2 ในเดือนพฤศจิกายน 2566 ค่าดัชนีฯ ที่ลดลง เกิดจากองค์ประกอบยอดคำสั่งซื้อในประเทศ ซึ่งอยู่ที่ระดับ 90.3 ลดลงจากระดับ 93.3 ในเดือนพฤศจิกายน 2566 ขณะที่ยอดคำสั่งซื้อจากต่างประเทศ อยู่ที่ระดับ 90.6 ลดลงจาก 92.0 ในเดือนพฤศจิกายน 2566

ยอดขายโดยรวม ดัชนีความเชื่อมั่นฯ อยู่ที่ระดับ 89.2 ลดลงจากระดับ 94.0 ในเดือนพฤศจิกายน 2566 ค่าดัชนีฯ ที่ลดลง เกิดจากองค์ประกอบยอดขายในประเทศซึ่งอยู่ที่ 92.6 ลดลงจากระดับ 93.5 ในเดือนพฤศจิกายน 2566 ขณะที่ยอดขายต่างประเทศ อยู่ที่ระดับ 90.6 ลดลง จากระดับ 92.6 ในเดือนตุลาคม 2566

ปริมาณการผลิต ดัชนีความเชื่อมั่นฯ อยู่ที่ระดับ 91.3 ลดลงจากระดับ 95.9 ในเดือนพฤศจิกายน 2566

ต้นทุนการประกอบการ (ผูกผัน) ดัชนีความเชื่อมั่นฯ อยู่ที่ระดับ 76.6 เพิ่มขึ้นจากระดับ 73.4 ในเดือนพฤศจิกายน 2566

ผลประกอบการ ดัชนีความเชื่อมั่นฯ อยู่ที่ระดับ 88.6 ลดลง จากระดับ 90.5 ในเดือนพฤศจิกายน 2566

ดัชนีความเชื่อมั่นภาคอุตสาหกรรม คาดการณ์ 3 เดือนข้างหน้า

ดัชนีความเชื่อมั่นฯ คาดการณ์ 3 เดือนข้างหน้าอยู่ที่ระดับ 96.2 ปรับตัวลดลง จากระดับ 97.3 ในเดือนพฤศจิกายน 2566 ทั้งนี้ค่าดัชนีความเชื่อมั่นฯ คาดการณ์ที่ลดลง เกิดจากองค์ประกอบ ยอดคำสั่งซื้อโดยรวม ยอดขายโดยรวม ปริมาณการผลิต และผลประกอบการ โดยมีรายละเอียดดังนี้

ยอดคำสั่งซื้อโดยรวม (คาดการณ์) ดัชนีความเชื่อมั่นฯ อยู่ที่ระดับ 103.1 ลดลง จากระดับ 105.6 ในเดือนพฤศจิกายน 2566 ค่าดัชนีฯ ที่ลดลง เกิดจากองค์ประกอบดัชนียอดคำสั่งซื้อในประเทศ อยู่ที่ระดับ 101.7 ลดลงจากระดับ 107.0 ในเดือนพฤศจิกายน 2566 ขณะที่ดัชนียอดคำสั่งซื้อต่างประเทศ ซึ่งอยู่ที่ระดับ 103.9 ลดลง จากระดับ 101.5 ในเดือนพฤศจิกายน 2566

ยอดขายโดยรวม (คาดการณ์) ดัชนีความเชื่อมั่นฯ อยู่ที่ระดับ 104.4 ลดลงจากระดับ 105.8 ในเดือนพฤศจิกายน 2566 ค่าดัชนีความเชื่อมั่นฯ ที่ลดลง เกิดจากองค์ประกอบดัชนียอดขายในประเทศ อยู่ที่ระดับ 103.4 ลดลง จากระดับ 107.3 ในเดือนพฤศจิกายน 2566 ขณะที่ดัชนียอดขายในต่างประเทศ อยู่ที่ระดับ 104.9 เพิ่มขึ้นจากระดับ 100.6 ในเดือนพฤศจิกายน 2566

ปริมาณการผลิต (คาดการณ์) ดัชนีความเชื่อมั่นฯ อยู่ที่ระดับ 99.6 ลดลง จากระดับ 102.6 ในเดือนพฤศจิกายน จากยอดคำสั่งซื้อโดยรวม (คาดการณ์) และยอดขายโดยรวม (คาดการณ์) ที่ลดลง

ต้นทุนการประกอบการ (คาดการณ์) ดัชนีความเชื่อมั่นฯ อยู่ที่ระดับ 76.1 เพิ่มขึ้นจากระดับ 73.5 ในเดือนพฤศจิกายน 2566

ผลประกอบการ (คาดการณ์) ดัชนีความเชื่อมั่นฯ อยู่ที่ระดับ 97.9 ลดลง จากระดับ 98.9 ในเดือนพฤศจิกายน 2566

ตารางที่ 2 ดัชนีความเชื่อมั่นภาคอุตสาหกรรมในแต่ละองค์ประกอบเดือนพฤศจิกายน เทียบกับเดือนธันวาคม 2566

ดัชนี	ดัชนีปัจจุบัน		ดัชนีคาดการณ์ 3 เดือนข้างหน้า	
	พ.ย.-66	ธ.ค.-66	พ.ย.-66	ธ.ค.-66
1. ยอดคำสั่งซื้อโดยรวม	94.2	89.9	105.6	103.1
1.1 ยอดคำสั่งซื้อในประเทศ	93.3	90.3	107.0	101.7
1.2 ยอดคำสั่งซื้อจากต่างประเทศ	92.0	90.6	101.5	103.9
2. ยอดขายโดยรวม	94.0	89.2	105.8	104.4
2.1 ยอดขายในประเทศ	93.5	92.6	107.3	103.4
2.2 ยอดขายในต่างประเทศ	92.6	90.6	100.6	104.9
3. ปริมาณการผลิต	95.9	91.3	102.6	99.6
4. ต้นทุนการประกอบการ (ผูกผัน)	73.4	76.6	73.5	76.1
5. ผลประกอบการ	90.5	88.6	98.9	97.9

ที่มา: คำนวณโดยสภาอุตสาหกรรมแห่งประเทศไทย

ดัชนีความเชื่อมั่นภาคอุตสาหกรรม จำแนกตามกลุ่มอุตสาหกรรม

ดัชนีความเชื่อมั่นฯ จำแนกตามกลุ่มอุตสาหกรรมซึ่งแบ่งเป็น 46 กลุ่มอุตสาหกรรม (ตามรูปแบบการจัดกลุ่มอุตสาหกรรมของสภาอุตสาหกรรมแห่งประเทศไทย) พบว่า ในเดือนธันวาคม 2566 ค่าดัชนีความเชื่อมั่นฯ รายกลุ่มอุตสาหกรรมมีการเปลี่ยนแปลงดังนี้

- อุตสาหกรรมที่มีค่าดัชนีความเชื่อมั่นฯ **เพิ่มขึ้น** และมีค่าดัชนีฯ **มากกว่า 100** มีจำนวน **4** อุตสาหกรรม ได้แก่ ยานยนต์, อาหารและเครื่องดื่ม, ดิจิทัล และเครื่องสำอาง
- อุตสาหกรรมที่มีค่าดัชนีความเชื่อมั่นฯ **เพิ่มขึ้น** แต่มีค่าดัชนีฯ **ต่ำกว่า 100** มีจำนวน **15** อุตสาหกรรม ได้แก่ สิ่งทอ, เครื่องนุ่งห่ม, หนังสือและผลิตภัณฑ์หนังสือ, รองเท้า, เหล็ก, เซรามิก, เพอร์นิเจอร์, เครื่องจักรกลและโลหะการ, เครื่องจักรกลการเกษตร, ไฟฟ้าอิเล็กทรอนิกส์และโทรคมนาคม, น้ำตาล, น้ำมันปาล์ม, ผลิตภัณฑ์เสริมอาหาร, การสำรวจและผลิตปิโตรเลียมเหลว, หัตถกรรมสร้างสรรค์
- อุตสาหกรรมที่มีค่าดัชนีความเชื่อมั่นฯ **ลดลง** แต่มีค่าดัชนีฯ **มากกว่า 100** มีจำนวน **9** อุตสาหกรรม ได้แก่ ชิ้นส่วนและอะไหล่ยานยนต์, เครื่องปรับอากาศและเครื่องทำความเย็น, ยา, โรงกลั่นน้ำมันปิโตรเลียม, ผู้ผลิตไฟฟ้า, พลังงานหมุนเวียน, การพิมพ์และบรรจุภัณฑ์, อลูมิเนียม, ผู้ผลิตเครื่องมือแพทย์
- อุตสาหกรรมที่มีค่าดัชนีความเชื่อมั่นฯ **ลดลง** แต่มีค่าดัชนีฯ **ต่ำกว่า 100** มีจำนวน **18** อุตสาหกรรม ได้แก่ อัญมณีและเครื่องประดับ, ปูนซีเมนต์, หลัังคาและอุปกรณ์, แกรนิตและหินอ่อน, แก้วและกระจก, โรงเลื่อย, โรงอบไม้, ไม้อัด ไม้บาง และวัสดุแผ่น, ต่อเรือซ่อมเรือและก่อสร้างงานเหล็ก, หล่อโลหะ, สมุนไพร, ก๊าซ, ปิโตรเคมี, เคมี, ผลิตภัณฑ์ยาง, พลาสติก, เยื่อและกระดาษ, การจัดการสิ่งแวดล้อม, เทคโนโลยีชีวภาพ

ตารางที่ 3 การเปลี่ยนแปลงดัชนีความเชื่อมั่นฯจำแนกตามกลุ่มอุตสาหกรรมเดือนธันวาคม 2566

	TISI ↓	TISI ↑
TISI > 100	<p>ชิ้นส่วนและอะไหล่ยานยนต์, เครื่องปรับอากาศและเครื่องทำความเย็น, ยา, โรงกลั่นน้ำมันปิโตรเลียม, ผู้ผลิตไฟฟ้า, พลังงานหมุนเวียน, การพิมพ์และบรรจุภัณฑ์, อลูมิเนียม, ผู้ผลิตเครื่องมือแพทย์</p> <p style="text-align: center;">(พฤศจิกายน = 2 กลุ่ม) (ธันวาคม = 9 กลุ่ม)</p>	<p>ยานยนต์, อาหารและเครื่องดื่ม, ดิจิทัล, เครื่องสำอาง</p> <p style="text-align: center;">(พฤศจิกายน = 11 กลุ่ม) (ธันวาคม = 4 กลุ่ม)</p>
TISI < 100	<p>อัญมณีและเครื่องประดับ, ปูนซีเมนต์, หลักรถและอุปกรณ์, แกรนิตและหินอ่อน, แก้วและกระจก, โรงเลื่อย โรงอบไม้, ไม้อัด ไม้บาง และวัสดุแผ่น, ต่อเรือซ่อมเรือและก่อสร้างงานเหล็ก, หล่อโลหะ, สมุนไพร, ก๊าซ, ปิโตรเคมี, เคมี, ผลิตภัณฑ์ยาง, พลาสติก, เยื่อและกระดาษ, การจัดการสิ่งแวดล้อม, เทคโนโลยีชีวภาพ</p> <p style="text-align: center;">(พฤศจิกายน = 8 กลุ่ม) (ธันวาคม = 18 กลุ่ม)</p>	<p>สิ่งทอ, เครื่องนุ่งห่ม, หนังสือและผลิตภัณฑ์หนังสือ, รองเท้า, เหล็ก, เซรามิก, เฟอร์นิเจอร์, เครื่องจักรกลและโลหะการ, เครื่องจักรกลการเกษตร, ไฟฟ้าอิเล็กทรอนิกส์และโทรคมนาคม, น้ำตาล, น้ำมันปาล์ม, ผลิตภัณฑ์เสริมอาหาร, การสำรวจและผลิตปิโตรเลียมเหลว, หัตถกรรมสร้างสรรค์</p> <p style="text-align: center;">(พฤศจิกายน = 24 กลุ่ม) (ธันวาคม = 15 กลุ่ม)</p>

ตารางที่ 4 ดัชนีความเชื่อมั่นภาคอุตสาหกรรม จำแนกตามรายอุตสาหกรรม

อุตสาหกรรม	2565	2566											
	ธ.ค.	ม.ค.	ก.พ.	มี.ค.	เม.ย.	พ.ค.	มิ.ย.	ก.ค.	ส.ค.	ก.ย.	ต.ค.	พ.ย.	ธ.ค.
กลุ่ม 1 อุตสาหกรรมแฟชั่น – เพิ่มขึ้น 4 กลุ่ม ลดลง 1 กลุ่ม													
สิ่งทอ	77.6	74.1	72.9	71.7	67.0	63.3	61.4	57.2	58.6	55.9	52.4	56.8	61.8
เครื่องนุ่งห่ม	83.6	82.4	81.4	80.0	76.9	73.6	72.2	67.8	69.6	65.4	63.3	67.1	70.5
หนังและผลิตภัณฑ์หนัง	63.1	67.1	71.8	76.0	72.7	70.6	69.3	65.7	68.8	65.7	61.8	66.7	70.6
รองเท้า	73.3	75.0	80.0	82.0	77.8	73.3	70.0	72.5	75.6	72.7	68.0	72.5	76.0
อัญมณีและเครื่องประดับ	61.2	60.0	59.0	57.9	58.8	55.0	51.3	48.6	43.6	47.5	50.0	55.0	51.4
กลุ่ม 2 อุตสาหกรรมก่อสร้างและเครื่องใช้ในบ้าน – เพิ่มขึ้น 3 กลุ่ม ลดลง 6กลุ่ม													
เหล็ก	58.2	55.9	55.2	60.0	56.3	54.0	57.7	60.7	56.4	53.2	50.5	54.9	56.9
ปูนซีเมนต์	86.7	90.4	95.2	97.1	92.6	93.1	96.2	98.3	93.6	89.6	85.6	88.2	83.6
หลังคาและอุปกรณ์	44.4	48.0	52.4	57.1	53.3	50.0	53.3	57.1	53.8	49.5	46.2	50.0	47.3
แกรนิตและหินอ่อน	35.5	40.0	43.3	47.8	44.7	41.1	45.0	47.1	45.6	45.0	40.0	44.2	41.7
แก้วและกระจก	86.2	89.4	93.3	96.0	96.9	92.9	95.7	92.5	96.9	98.6	95.7	97.8	92.9
เซรามิก	50.4	52.2	55.2	59.1	57.0	53.0	56.4	53.3	50.8	48.5	46.2	50.9	53.3
โรงเลื่อย โรงอบไม้	53.9	58.0	62.9	66.0	66.7	69.0	65.7	61.7	57.0	58.3	60.0	63.3	60.0
ไม้อัด ไม้บางและวัสดุแผ่น	46.3	50.0	53.8	57.9	59.0	54.3	57.9	61.1	58.2	58.8	60.0	64.8	61.7
เฟอร์นิเจอร์	64.3	69.0	72.6	71.5	67.2	63.2	66.7	71.4	66.7	67.4	62.9	66.4	71.4
กลุ่ม 3 อุตสาหกรรมยานยนต์และเครื่องจักรกล – เพิ่มขึ้น 3 กลุ่ม ลดลง 3 กลุ่ม													
ยานยนต์	134.8	137.5	141.3	143.2	138.9	140.0	135.7	140.0	144.3	142.5	144.7	147.1	148.6
ชิ้นส่วนและอะไหล่ยานยนต์	123.6	125.5	126.6	131.3	126.4	127.3	124.1	125.5	126.2	121.9	122.5	125.4	120.6
เครื่องจักรกลและโลหะการ	59.3	58.0	56.9	61.3	64.0	60.0	62.9	58.9	55.6	57.1	56.4	61.3	63.1
เครื่องจักรกลการเกษตร	55.5	53.6	51.3	56.0	52.7	54.5	52.7	50.0	53.7	54.4	50.6	55.0	57.1
ต่อเรือซ่อมเรือและก่อสร้างงานเหล็ก	60.0	64.6	83.5	72.5	75.0	71.4	68.0	72.7	80.0	80.0	77.1	76.7	74.0
หล่อโลหะ	81.9	84.3	89.2	92.3	87.3	83.4	85.9	86.9	88.4	83.9	87.2	91.9	90.0
กลุ่ม 4 อุตสาหกรรมเครื่องใช้ไฟฟ้าและอิเล็กทรอนิกส์ – เพิ่มขึ้น 1 กลุ่ม ลดลง 1 กลุ่ม													
ไฟฟ้าอิเล็กทรอนิกส์และโทรคมนาคม	85.9	85.1	83.5	82.9	79.7	80.3	82.8	80.3	76.7	72.7	69.7	69.0	71.1
เครื่องปรับอากาศและทำความเย็น	116.7	115.7	115.0	119.3	115.2	117.3	119.2	115.6	113.0	108.0	109.6	112.6	108.0

ตารางที่ 4 ดัชนีความเชื่อมั่นภาคอุตสาหกรรม จำแนกตามรายอุตสาหกรรม (ต่อ)

อุตสาหกรรม	2565		2566										
	ธ.ค.	ม.ค.	ก.พ.	มี.ค.	เม.ย.	พ.ค.	มิ.ย.	ก.ค.	ส.ค.	ก.ย.	ต.ค.	พ.ย.	ธ.ค.
กลุ่ม 5 อุตสาหกรรมอาหารและยา – เพิ่มขึ้น 4 กลุ่ม ลดลง 2 กลุ่ม													
อาหารและเครื่องดื่ม	119.3	119.8	124.2	128.6	129.3	124.5	126.0	126.8	127.3	127.8	129.5	134.1	134.6
น้ำตาล	78.7	76.7	85.9	90.0	85.0	83.6	86.7	83.3	81.4	78.3	80.0	81.5	83.1
ยา	148.7	144.0	141.3	140.6	136.2	137.4	141.2	142.1	137.6	133.8	130.3	129.2	124.8
สมุนไพร	81.5	80.1	78.4	77.6	73.1	74.9	79.5	81.8	77.3	78.7	74.1	73.1	69.0
น้ำดื่มปาล์ม	82.7	87.1	91.7	96.0	97.6	94.5	91.6	86.7	82.9	84.6	81.8	86.7	87.8
ผลิตภัณฑ์เสริมอาหาร	65.5	65.0	63.3	62.8	58.8	54.2	58.1	59.4	61.2	62.7	59.3	58.7	62.2
กลุ่ม 6 อุตสาหกรรมพลังงาน - เพิ่มขึ้น 1 กลุ่ม ลดลง 4 กลุ่ม													
โรงกลั่นน้ำมันปิโตรเลียม	180.0	180.0	170.0	180.0	190.0	180.0	150.0	130.0	150.0	120.0	150.0	180.0	160.0
ก๊าซ	85.3	88.3	92.9	96.7	95.0	92.0	87.1	83.6	80.0	82.0	84.4	88.0	84.0
ผู้ผลิตไฟฟ้า	155.0	157.5	161.5	162.5	167.5	170.0	172.5	167.5	162.9	160.0	156.7	157.1	152.5
พลังงานหมุนเวียน	94.3	97.4	101.9	103.8	107.6	104.7	102.4	101.4	97.9	99.4	101.3	106.2	102.2
สำรวจและผลิตปิโตรเลียมเหลว													56.7
กลุ่ม 7 อุตสาหกรรมสนับสนุน – เพิ่มขึ้น 3 กลุ่ม ลดลง 10 กลุ่ม													
ปิโตรเคมี	98.3	102.1	106.7	104.0	101.2	96.4	97.9	95.0	91.4	87.6	83.2	82.2	80.0
เคมี	89.8	92.8	96.9	101.6	97.4	92.5	90.2	86.2	90.0	86.0	81.0	80.0	76.5
ผลิตภัณฑ์ยาง	121.0	117.1	115.6	115.1	111.5	112.4	108.0	104.4	100.0	96.3	92.2	90.0	86.2
พลาสติก	115.2	111.9	110.6	109.9	105.8	101.6	103.2	98.9	100.0	95.7	92.1	88.4	85.2
เยื่อและกระดาษ	103.6	98.0	100.9	105.2	101.1	96.8	95.7	91.3	88.2	90.8	92.3	96.0	92.8
การพิมพ์และบรรจุภัณฑ์	109.5	108.9	112.9	117.0	112.2	113.9	112.0	109.3	105.0	107.0	109.3	112.8	109.6
อลูมิเนียม	116.3	118.5	122.0	126.0	121.7	117.3	120.4	116.4	120.0	121.0	123.0	126.1	122.6
หัตถกรรมสร้างสรรค์	60.0	62.4	66.7	70.9	73.0	73.8	76.1	78.9	74.1	74.7	77.0	81.6	84.0
การจัดการเพื่อสิ่งแวดล้อม	78.9	82.4	85.0	88.3	84.2	86.0	90.4	91.1	86.7	82.3	80.0	83.6	80.7
ดิจิทัล	105.7	109.5	112.7	117.1	118.9	120.8	123.5	124.8	120.0	116.0	117.9	120.0	120.9
เทคโนโลยีชีวภาพ	50.0	51.3	55.6	59.0	60.0	55.3	58.8	61.4	63.0	59.0	60.0	63.2	60.0
เครื่องสำอาง	105.0	108.2	112.7	116.9	112.0	113.3	115.2	117.6	113.0	115.0	116.2	120.0	123.1
ผู้ผลิตเครื่องมือแพทย์	137.0	132.1	130.4	129.6	130.7	131.4	132.9	133.9	129.0	125.5	121.8	121.1	116.2

ดัชนีความเชื่อมั่นภาคอุตสาหกรรม จำแนกตามขนาดอุตสาหกรรม

ดัชนีความเชื่อมั่นฯ จำแนกตามขนาดของกิจการ ประกอบด้วย

- 1) อุตสาหกรรมขนาดย่อม มีรายได้ไม่เกิน 100 ล้านบาท
- 2) อุตสาหกรรมขนาดกลาง มีรายได้มากกว่า 100 แต่ไม่เกิน 500 ล้านบาท
- 3) อุตสาหกรรมขนาดใหญ่ มีรายได้เกิน 500 ล้านบาท

ดัชนีความเชื่อมั่นฯ จำแนกตามขนาดของกิจการในเดือนธันวาคม 2566 จากการสำรวจพบว่า ดัชนีความเชื่อมั่นฯ อุตสาหกรรมขนาดย่อม อุตสาหกรรมขนาดกลาง ปรับตัวลดลงจากเดือนพฤศจิกายน ขณะที่อุตสาหกรรมขนาดใหญ่ ปรับตัวเพิ่มขึ้นจากเดือนพฤศจิกายน โดยมีรายละเอียดดังนี้ (ตารางที่ 5 และภาพที่ 2)

อุตสาหกรรมขนาดย่อม ดัชนีความเชื่อมั่นฯ ในเดือนธันวาคม 2566 อยู่ที่ระดับ 89.9 ปรับตัวลดลง จากระดับ 93.4 ในเดือนพฤศจิกายน อุตสาหกรรมขนาดย่อมที่มีความเชื่อมั่นลดลง ได้แก่ อุตสาหกรรมหล่อโลหะ, อุตสาหกรรมแก้วและกระจก, อุตสาหกรรมแกรนิตและหินอ่อน, อุตสาหกรรมสมุนไพร เป็นต้น

ปัจจัยลบ

- กำลังซื้อของประชาชนยังฟื้นตัวช้าจากปัญหาหนี้ครัวเรือนที่ยังทรงตัวในระดับสูง
- ปัญหาภัยแล้งส่งผลให้วัตถุดิบสินค้าเกษตรลดลง กระทบต่อรายได้เกษตรกร
- การแข่งขันสูงด้านราคา และการปรับขึ้นราคาสินค้ายังทำได้จำกัด
- อัตราดอกเบี้ยเงินกู้ที่เพิ่มสูงขึ้น ส่งผลให้ต้นทุนทางการเงินและภาระหนี้ของผู้ประกอบการเพิ่มขึ้น

ปัจจัยบวก

- ความต้องการสินค้าอุปโภคบริโภคช่วงเทศกาลปีใหม่
- ภาครัฐท่องเที่ยวขยายตัวต่อเนื่องช่วยสนับสนุนการบริโภคและการใช้จ่ายในประเทศ
- มาตรการอุดหนุนราคาน้ำมันดีเซลและค่าไฟฟ้า ช่วยลดต้นทุนการผลิตและค่าขนส่ง

ขณะที่ดัชนีความเชื่อมั่นฯ คาดการณ์ 3 เดือนข้างหน้าอยู่ที่ระดับ 97.6 ปรับตัวลดลง จากระดับ 101.6 ในเดือนพฤศจิกายน 2566

อุตสาหกรรมขนาดกลาง ดัชนีความเชื่อมั่นฯ ในเดือนธันวาคม 2566 อยู่ที่ระดับ 92.0 ลดลงจากระดับ 96.1 ในเดือนพฤศจิกายน อุตสาหกรรมขนาดกลางที่มีความเชื่อมั่นลดลง ได้แก่ อุตสาหกรรมเยื่อและกระดาษ, อุตสาหกรรมการพิมพ์และบรรจุภัณฑ์, อุตสาหกรรมเคมี, อุตสาหกรรมผลิตภัณฑ์ยาง เป็นต้น

ปัจจัยลบ

- ภาคการผลิตชะลอลง เนื่องจากวันหยุดต่อเนื่องในช่วงเทศกาลปีใหม่ และเร่งการผลิตในช่วงก่อนหน้า
- กำลังซื้อของประชาชนยังฟื้นตัวช้าจากปัญหาหนี้ครัวเรือนที่ยังทรงตัวในระดับสูง
- อัตราดอกเบี้ยเงินกู้ยืมอยู่ในทิศทางขาขึ้น ส่งผลให้ SMEs มีภาระทางการเงินเพิ่มขึ้น

ปัจจัยบวก

- การขยายตัวของภาคการท่องเที่ยวส่งผลดีต่อการบริโภคสินค้าอุตสาหกรรม
 - ต้นทุนการผลิตปรับตัวลดลงจากมาตรการอุดหนุนราคาพลังงานของภาครัฐ
- ขณะที่ดัชนีความเชื่อมั่นฯ คาดการณ์ 3 เดือนข้างหน้าอยู่ที่ระดับ 96.8 ปรับตัวลดลงจากระดับ 99.1 ในเดือนพฤศจิกายน

อุตสาหกรรมขนาดใหญ่ ดัชนีความเชื่อมั่นฯในเดือนธันวาคม 2566 อยู่ที่ระดับ 84.5 ปรับตัวเพิ่มขึ้น จากระดับ 83.6 ในเดือนพฤศจิกายน อุตสาหกรรมขนาดใหญ่ที่มีความเชื่อมั่นเพิ่มขึ้นได้แก่ อุตสาหกรรมอาหารและเครื่องดื่ม, อุตสาหกรรมยานยนต์, อุตสาหกรรมไฟฟ้าอิเล็กทรอนิกส์และโทรคมนาคม, เป็นต้น

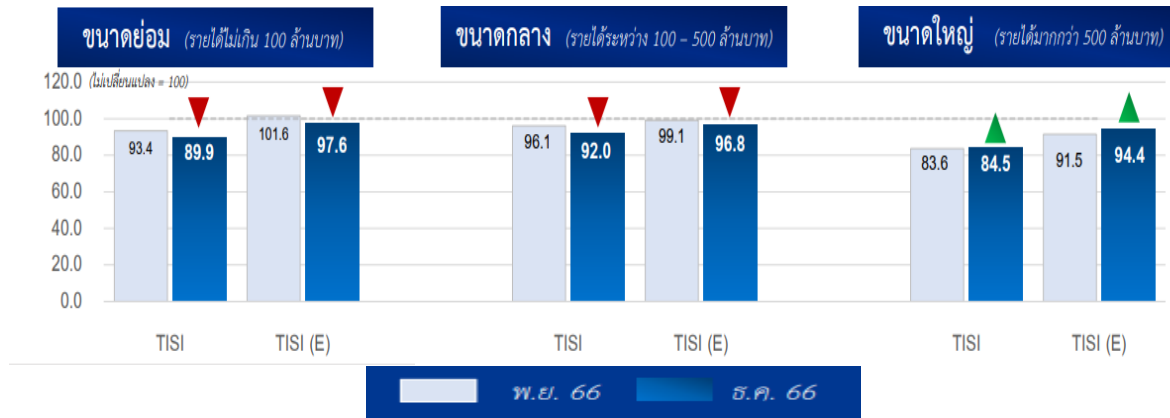
ปัจจัยบวก

- การขยายตัวของภาคการท่องเที่ยว ช่วยสนับสนุนการบริโภคและการใช้จ่ายในประเทศ
- ผู้ประกอบการจัดกิจกรรมส่งเสริมการขายในช่วงเทศกาลส่งท้ายปี ช่วยกระตุ้นยอดขาย
- มาตรการอุดหนุนราคาพลังงานของ ภาครัฐปรับลดค่าไฟฟ้าและราคาน้ำมันดีเซล

ปัจจัยลบ

- ปัญหาหนี้ครัวเรือนที่ยังทรงตัวอยู่ในระดับสูงกดดันกำลังซื้อของประชาชน
 - ต้นทุนทางการเงินที่เพิ่มสูงขึ้นจากการปรับขึ้นอัตราดอกเบี้ยเงินกู้
- ขณะที่ดัชนีความเชื่อมั่นฯ คาดการณ์ 3 เดือนข้างหน้าอยู่ที่ระดับ 94.4 ปรับตัวเพิ่มขึ้นจากระดับ 91.5 ในเดือนพฤศจิกายน 2566

ภาพที่ 2 ดัชนีความเชื่อมั่นฯจำแนกตามขนาดอุตสาหกรรมเปรียบเทียบระหว่างเดือนพฤศจิกายน กับ เดือนธันวาคม 2566



ที่มา: ฝ่ายเศรษฐกิจและงานวิชาการ สภาอุตสาหกรรมแห่งประเทศไทย

ดัชนีความเชื่อมั่นภาคอุตสาหกรรม รายภูมิภาค

ดัชนีความเชื่อมั่นฯรายภูมิภาค ประจำเดือนธันวาคม 2566 จากการสำรวจพบว่า ดัชนีความเชื่อมั่นฯ ของภาคกลาง ภาคตะวันออกเฉียงเหนือ และภาคใต้ ปรับตัวลดลงจากเดือนพฤศจิกายน ขณะที่ ดัชนีความเชื่อมั่นฯ ภาคเหนือ และภาคตะวันออกเฉียงเหนือ ปรับตัวเพิ่มขึ้น จากเดือนพฤศจิกายน โดยมีรายละเอียด ดังนี้ (ตารางที่ 6 และภาพที่ 3)

ภาคกลาง ดัชนีความเชื่อมั่นฯ ในเดือนธันวาคม 2566 อยู่ที่ระดับ 87.7 ปรับตัวลดลง จากระดับ 91.8 ในเดือนพฤศจิกายน

ปัจจัยลบ

- ภาคการผลิตชะลอตัวลง จากวันทำงานน้อยและผู้ประกอบการเร่งผลิตในเดือนก่อนหน้า
- ปัญหาหนี้ครัวเรือนที่ยังทรงตัวอยู่ในระดับสูงกดดันกำลังซื้อของประชาชน
- ต้นทุนทางการเงินเพิ่มขึ้นต่อเนื่องตามการปรับขึ้นอัตราดอกเบี้ยเงินกู้

ปัจจัยบวก

- การจัดกิจกรรมส่งเสริมการท่องเที่ยวในช่วงเทศกาลปีใหม่ ทำให้การบริโภคและการใช้จ่ายเพิ่มขึ้น
- มาตรการปรับลดราคาพลังงาน ช่วยลดภาระค่าใช้จ่ายประชาชน ทำให้ต้นทุนการผลิตลดลง

อุตสาหกรรมในภาคกลาง ที่ส่งผลด้านลบ ต่อค่าดัชนีฯ ได้แก่

อุตสาหกรรมพลาสติก (ผลิตภัณฑ์พลาสติก บรรจุภัณฑ์พลาสติก มียอดขายในประเทศลดลง ขณะที่การผลิตชะลอลงเนื่องจากวันทำงานน้อย ด้านการส่งออก มีคำสั่งซื้อลดลงจากตลาดญี่ปุ่น อาเซียน)

อุตสาหกรรมอลูมิเนียม (ผลิตภัณฑ์อลูมิเนียม มียอดขายในประเทศลดลง จากความต้องการในการผลิตอุตสาหกรรมที่เกี่ยวข้องลดลง อาทิ ชิ้นส่วนและอะไหล่ยานยนต์ ด้านการส่งออกผลิตภัณฑ์อลูมิเนียม มีคำสั่งซื้อลดลงจากประเทศ CLMV)

อุตสาหกรรมปูนซีเมนต์ (ผลิตภัณฑ์ปูนซีเมนต์ มียอดขายและคำสั่งซื้อในประเทศลดลง เนื่องจากความต้องการใช้ในภาคก่อสร้างลดลง เนื่องจากวันหยุดต่อเนื่องช่วงเทศกาล)

ดัชนีความเชื่อมั่นฯ คาดการณ์ 3 เดือนข้างหน้า อยู่ที่ระดับ **101.5** ปรับตัวลดลง จากระดับ **102.5** ในเดือนพฤศจิกายน

ภาคเหนือ ดัชนีความเชื่อมั่นฯ ในเดือนธันวาคม 2566 อยู่ที่ระดับ **98.3** ปรับตัวเพิ่มขึ้น จากระดับ **96.9** ในเดือนพฤศจิกายน

ปัจจัยบวก

- การขยายตัวของภาคการท่องเที่ยวส่งผลดีต่อการบริโภคและการใช้จ่ายในภาคเหนือ อาทิ สินค้าอุปโภคและบริโภค สินค้าแฟชั่น รวมถึงสินค้าหัตถกรรมของฝากต่างๆ
- มาตรการอุดหนุนราคาพลังงานทำให้ต้นทุนประกอบการลดลง

ปัจจัยลบ

- ปัญหาภัยแล้งส่งผลให้วัตถุดิบสินค้าเกษตรลดลง รายได้เกษตรกรลดลง ส่งผลต่อการใช้จ่ายในภูมิภาค
- อัตราดอกเบี้ยเงินกู้ที่เพิ่มสูงขึ้น ทำให้ภาระหนี้ของผู้ประกอบการเพิ่มขึ้น

อุตสาหกรรมในภาคเหนือ ที่ส่งผลด้านบวก ต่อค่าดัชนีฯ ได้แก่

อุตสาหกรรมสิ่งทอ (ผลิตภัณฑ์เส้นใยประดิษฐ์ เส้นด้าย ผ้าผืน มียอดขายในประเทศเพิ่มขึ้น จากความต้องการใช้ในการผลิตเสื้อผ้าสำเร็จรูปเพิ่มขึ้น ด้านการส่งออกคำสั่งซื้อเพิ่มขึ้น จากตลาดอาเซียน)

อุตสาหกรรมหัตถกรรมสร้างสรรค์ (สินค้าของที่ระลึกของตกแต่งบ้าน สินค้าหัตถกรรม หัตถศิลป์ มียอดขายในประเทศเพิ่มขึ้น ขณะที่การขยายตัวของภาคการท่องเที่ยว ส่งผลดีต่อยอดขายสินค้าหัตถกรรม ด้านการส่งออกมีคำสั่งซื้อเพิ่มขึ้นจากญี่ปุ่นและอาเซียน)

อุตสาหกรรมเฟอร์นิเจอร์ (สินค้าประเภทเฟอร์นิเจอร์สำเร็จรูป มียอดขายในประเทศเพิ่มขึ้น ผู้ประกอบการจัดโปรโมชั่น ส่งเสริมการขายในช่วงเทศกาลปีใหม่ ด้านการส่งออกเฟอร์นิเจอร์สำเร็จรูปและชิ้นส่วน มีคำสั่งซื้อเพิ่มขึ้นจากตลาดญี่ปุ่น และสหรัฐฯ)

ขณะที่ดัชนีความเชื่อมั่นฯ คาดการณ์ 3 เดือนข้างหน้า อยู่ที่ระดับ **95.8** ปรับตัวลดลง จากระดับ **98.9** ในเดือนพฤศจิกายน

ภาคตะวันออกเฉียงเหนือ ดัชนีความเชื่อมั่นฯในเดือนธันวาคม 2566 อยู่ที่ระดับ 83.4
ปรับตัวลดลง จากระดับ 87.1 ในเดือนพฤศจิกายน

ปัจจัยลบ

- การผลิตชะลอตัวเนื่องจากวันหยุดต่อเนื่องในช่วงเทศกาล และผู้ประกอบการเร่งผลิตจากเดือนก่อนหน้า
- กำลังซื้อในภูมิภาคยังฟื้นตัวช้า จากปัญหาหนี้ครัวเรือน
- ปัญหาภัยแล้ง ส่งผลกระทบต่อวัตถุดิบสินค้าเกษตร และรายได้ของเกษตรกรลดลง
- อัตราดอกเบี้ยเงินกู้สูงขึ้น กระทบต้นทุนทางการเงินโดยเฉพาะ SMEs

ปัจจัยบวก

- ผู้ประกอบการจัดกิจกรรมกระตุ้นการท่องเที่ยว ส่งผลให้เกิดการใช้จ่ายในประเทศเพิ่มขึ้น
- ต้นทุนประกอบการลดลง จากมาตรการปรับลดค่าไฟฟ้าและราคาน้ำมันของภาครัฐ
- มาตรการพักหนี้เกษตรกร ช่วยพยุงกำลังซื้อ

อุตสาหกรรมในภาคตะวันออกเฉียงเหนือ ที่ส่งผลด้านลบ ต่อค่าดัชนีฯ ได้แก่

อุตสาหกรรมการพิมพ์และบรรจุภัณฑ์ (บรรจุภัณฑ์กระดาษมีค่าปริมาณการผลิตลดลงเนื่องจากเร่งผลิตในเดือนก่อนหน้า ประกอบกับมีวันทำงานน้อยในช่วงเทศกาล ด้านการส่งออก มีคำสั่งซื้อลดลงจากตลาดอาเซียนและญี่ปุ่น เนื่องจากลูกค้ามีสต็อกสินค้าปริมาณสูง)

อุตสาหกรรมแกรนิตและหินอ่อน (ผลิตภัณฑ์แกรนิตและหินอ่อน มียอดขายในประเทศลดลงจากความต้องการใช้ในภาคการก่อสร้างที่อยู่อาศัย และอสังหาริมทรัพย์ ลดลง เนื่องจากวันหยุดต่อเนื่องช่วงเทศกาลรวมถึงโครงการก่อสร้างของภาครัฐชะลอตัว)

อุตสาหกรรมเทคโนโลยีชีวภาพ (ผลิตภัณฑ์อาหารเสริมสำหรับสัตว์และพืช มียอดขายในประเทศลดลง ผลิตภัณฑ์เทคโนโลยีชีวภาพ มีคำสั่งซื้อลดลง จากตลาดอาเซียน)

ขณะที่ดัชนีความเชื่อมั่นฯคาดการณ์ 3 เดือนข้างหน้าอยู่ที่ระดับ 85.2 ปรับตัวลดลงจากระดับ 89.4 ในเดือนพฤศจิกายน

ภาคตะวันออก ดัชนีความเชื่อมั่นฯในเดือนธันวาคม 2566 อยู่ที่ระดับ 87.6 ปรับตัวเพิ่มขึ้น จากระดับ 86.3 ในเดือนพฤศจิกายน

ปัจจัยบวก

- การสนับสนุนด้านการท่องเที่ยวของภาครัฐ ส่งผลดีต่อการบริโภคและการใช้จ่ายในประเทศ
- ภาคการส่งออกมีทิศทางดีขึ้น จากคำสั่งซื้อจากประเทศคู่ค้าที่เพิ่มขึ้น

ปัจจัยลบ

- ต้นทุนทางการเงินเพิ่มขึ้นจากแนวโน้มการปรับขึ้นอัตราดอกเบี้ยเงินกู้
- ความกังวลต่อต้นทุนราคาวัตถุดิบ ค่าจ้างแรงงานที่มีแนวโน้มสูงขึ้น
- อัตราค่าระวางเรือเพิ่มขึ้น

อุตสาหกรรมในภาคตะวันออก ที่ส่งผลด้านบวก ต่อค่าดัชนีฯ ได้แก่

อุตสาหกรรมไฟฟ้าอิเล็กทรอนิกส์และโทรคมนาคม (เครื่องคอมพิวเตอร์และอุปกรณ์ มียอดขายในประเทศ เพิ่มขึ้นเนื่องจากผู้ประกอบการจัดกิจกรรมส่งเสริมการขาย ด้านการส่งออกมีคำสั่งซื้อเพิ่มขึ้นจากสหรัฐฯ จีน ฮองกง)

อุตสาหกรรมเครื่องจักรกลและโลหะการ (เครื่องจักรกลในโรงงานอุตสาหกรรม มีคำสั่งซื้อเพิ่มขึ้นจากตลาดสหรัฐฯ ญี่ปุ่น และ จีน)

อุตสาหกรรมเหล็ก (ผลิตภัณฑ์เหล็กโครงสร้างรูปพรรณ เหล็กทรงแบนและเหล็กทรงยาว มีคำสั่งซื้อเพิ่มขึ้นจากตลาดอาเซียน และญี่ปุ่น)

ขณะที่ดัชนีความเชื่อมั่นฯ คาดการณ์ 3 เดือนข้างหน้าอยู่ที่ระดับ 94.0 ปรับตัวเพิ่มขึ้นระดับ 93.6 ในเดือนพฤศจิกายน

ภาคใต้ ดัชนีความเชื่อมั่นฯ ในเดือนธันวาคม 2566 อยู่ที่ระดับ 90.1 ปรับตัวลดลง จากระดับ 95.1 ในเดือนพฤศจิกายน

ปัจจัยลบ

- การผลิตสินค้าชะลอลง เนื่องจากวันหยุดต่อเนื่องในช่วงเทศกาล
- อัตราดอกเบี้ยเงินกู้เพิ่มขึ้นส่งผลให้ผู้ประกอบการมีภาระหนี้เพิ่มสูงขึ้น
- ปัญหาน้ำท่วมในพื้นที่ภาคใต้เป็นอุปสรรคต่อการคมนาคมและการขนส่งสินค้า

ปัจจัยบวก

- อานิสงค์การขยายตัวของภาคการท่องเที่ยว ช่วยให้การบริโภคและการใช้จ่ายในภาคใต้เพิ่มขึ้น
- กิจกรรมส่งเสริมการขาย และส่งเสริมการท่องเที่ยวในเทศกาลปีใหม่
- ต้นทุนประกอบการลดลงจากการปรับลดราคาพลังงานของภาครัฐ

อุตสาหกรรมในภาคใต้ ส่งผลด้านลบ ต่อค่าดัชนีฯ ได้แก่

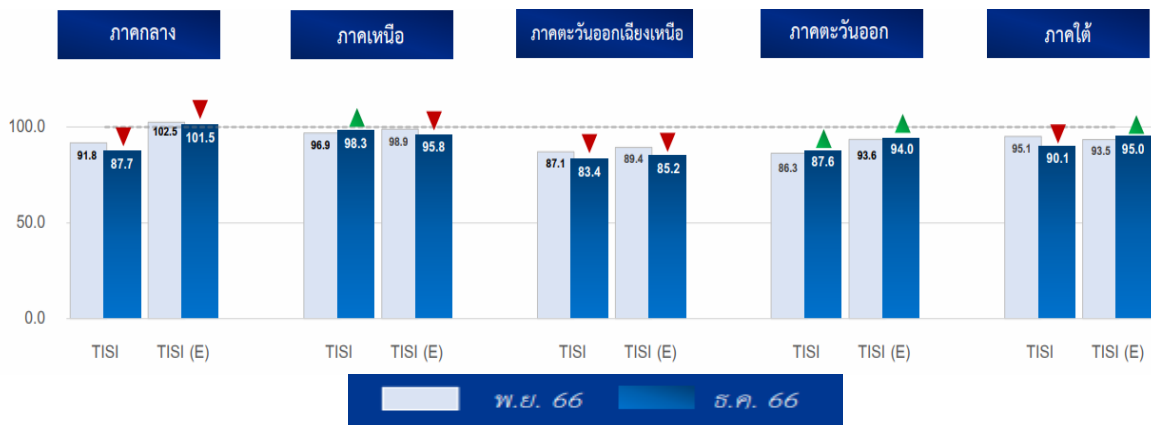
อุตสาหกรรมไม้อัด ไม้บางและวัสดุแผ่น (ไม้อัด ไม้บาง ไม้ปาร์ติเคิล มียอดขายในประเทศลดลง ขณะที่ความต้องการใช้ผลิตภัณฑ์เฟอร์นิเจอร์ลดลงเนื่องจากวันหยุดในช่วงเทศกาล)

อุตสาหกรรมโรงเลื่อยและโรงอบไม้ (ไม้ยางพาราแปรรูป มีคำสั่งซื้อลดลงจากประเทศจีน และตลาด CLMV รวมถึงความต้องการใช้ในประเทศลดลง ในการภาคก่อสร้าง)

อุตสาหกรรมผู้ผลิตเครื่องมือแพทย์ (เครื่องมือแพทย์และอุปกรณ์ทางการแพทย์ เช่น อุปกรณ์การแพทย์ประเภทใช้แล้วทิ้ง อุปกรณ์การแพทย์ในห้องผ่าตัด มีคำสั่งซื้อลดลง เนื่องจากลูกค้ามีสต็อกสินค้าปริมาณสูง ด้านการส่งออกมีคำสั่งซื้อลดลงประเทศญี่ปุ่น)

ขณะที่ดัชนีความเชื่อมั่นฯคาดการณ์ 3 เดือนข้างหน้าอยู่ที่ 95.0 ปรับตัวเพิ่มขึ้น จากระดับ 93.5 ในเดือนพฤศจิกายน

ภาพที่ 3 ดัชนีความเชื่อมั่นฯจำแนกตามภูมิภาคเปรียบเทียบระหว่างเดือนระหว่างเดือนพฤศจิกายน กับเดือนธันวาคม 2566



ที่มา: ฝ่ายเศรษฐกิจและวิชาการ สภาอุตสาหกรรมแห่งประเทศไทย

ดัชนีความเชื่อมั่นภาคอุตสาหกรรมจำแนกตามตลาด

ดัชนีความเชื่อมั่นฯ จำแนกตามตลาด (ร้อยละของการส่งออกต่อยอดขาย) ในเดือนธันวาคม 2566 จากการสำรวจพบว่า ค่าดัชนีความเชื่อมั่นฯ กลุ่มที่เน้นตลาดในประเทศ ปรับตัวลดลง ขณะที่กลุ่มที่เน้นตลาดต่างประเทศ ปรับตัวเพิ่มขึ้น จากเดือนพฤศจิกายน โดยมีรายละเอียดดังนี้ (ภาพที่ 4)

กลุ่มที่มีการส่งออกน้อยกว่าร้อยละ 50 ของยอดขาย (เน้นตลาดในประเทศ) ดัชนีความเชื่อมั่นฯ ในเดือนธันวาคม 2566 อยู่ที่ระดับ 90.0 ปรับตัวลดลง จากระดับ 94.1 ในเดือนพฤศจิกายน 2566

ปัจจัยลบ

- ภาคการผลิตชะลอลง เนื่องจากวันทำงานน้อย และวันหยุดต่อเนื่องในช่วงเทศกาล
- กำลังซื้อในบางพื้นที่ยังฟื้นตัวช้าจากปัญหาหนี้ครัวเรือนที่ยังทรงตัวในระดับสูง
- ปัญหาภัยแล้ง ส่งผลให้วัตถุดิบสินค้าเกษตรลดลง กระทบต่อรายได้ของเกษตรกร
- ผู้ประกอบการมีการแข่งขันสูงด้านราคา

ปัจจัยบวก

- อานิสงค์จากการขยายตัวของภาคการท่องเที่ยว ทำให้การบริโภคสินค้าอุตสาหกรรมเพิ่มขึ้น
- มาตรการอุดหนุนราคาพลังงานของภาครัฐ โดยการปรับลดราคาน้ำมันและค่าไฟฟ้า
- มาตรการพักชำระหนี้เกษตรกร ช่วยพยุงกำลังซื้อของประชาชน

สำหรับอุตสาหกรรมในกลุ่มนี้ที่ค่าดัชนี ปรับตัวลดลง ได้แก่ อุตสาหกรรมการพิมพ์และบรรจุภัณฑ์ อุตสาหกรรมยา, อุตสาหกรรมสมุนไพร, อุตสาหกรรมเยื่อและกระดาษ เป็นต้น
ขณะที่ดัชนีความเชื่อมั่นฯ คาดการณ์ 3 เดือนข้างหน้า อยู่ที่ระดับ **97.9** ปรับตัวลดลงจากระดับ **100.8** ในเดือนพฤศจิกายน

กลุ่มที่มีการส่งออกตั้งแต่ร้อยละ 50 ของยอดขายขึ้นไป (เห็นตลาดต่างประเทศ) ดัชนีความเชื่อมั่นฯ ในเดือนธันวาคม 2566 อยู่ที่ระดับ **85.0** ปรับตัวเพิ่มขึ้น จาก **81.4** ในเดือนพฤศจิกายน 2566

ปัจจัยบวก

- ภาคการส่งออกมีทิศทางดีขึ้นต่อเนื่องจากอุปสงค์จากประเทศคู่ค้าทยอยฟื้นตัว โดยเฉพาะจากตลาดสหรัฐฯ ญี่ปุ่น และยุโรป

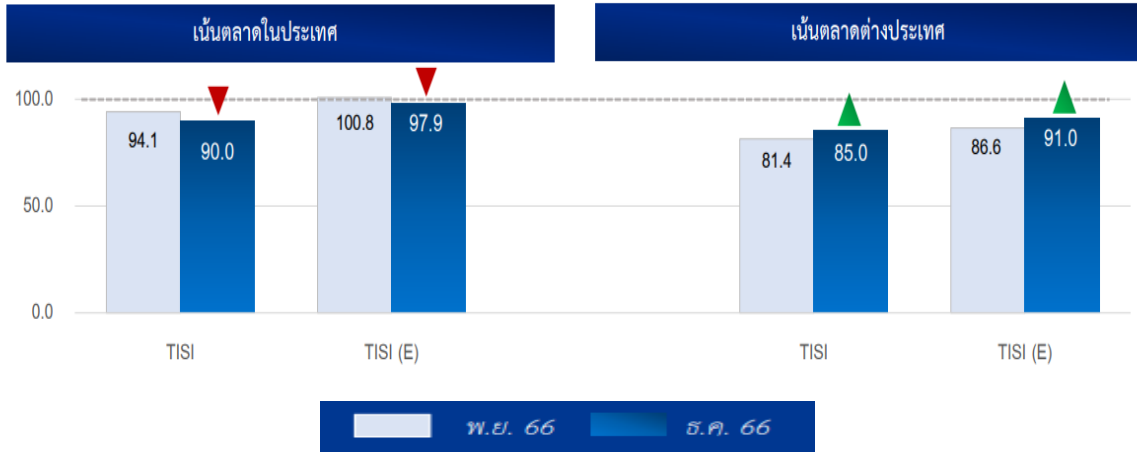
ปัจจัยลบ

- ปัญหาความขัดแย้งทางภูมิรัฐศาสตร์ยังไม่คลี่คลายส่งผลให้ราคาสินค้าโภคภัณฑ์ (commodities) ปรับตัวสูงขึ้นทั้งราคาพลังงานและวัตถุดิบ
- ปัญหาการสู้รบบริเวณทะเลแดง ส่งผลให้อัตราค่าระวางเรือปรับตัวเพิ่มขึ้น และกระทบต่อการขนส่งสินค้าโดยเฉพาะระหว่างทวีปเอเชียและยุโรป

สำหรับอุตสาหกรรมในกลุ่มนี้ที่ค่าดัชนี ปรับตัวเพิ่มขึ้น ได้แก่ อุตสาหกรรมเครื่องจักรกลและโลหะการ, อุตสาหกรรมหนังและผลิตภัณฑ์หนัง, อุตสาหกรรมอาหารและเครื่องดื่ม เป็นต้น

ขณะที่ดัชนีความเชื่อมั่นฯ คาดการณ์ 3 เดือนข้างหน้า อยู่ที่ระดับ **91.0** ปรับตัวเพิ่มขึ้นจากระดับ **86.6** ในเดือนพฤศจิกายน

ภาพที่ 4 ดัชนีความเชื่อมั่นฯ จำแนกตามร้อยละของการส่งออกต่อยอดขายเปรียบเทียบระหว่างเดือนระหว่างเดือนพฤศจิกายน กับเดือนธันวาคม 2566



ที่มา: ฝ่ายเศรษฐกิจและวิชาการ สภาอุตสาหกรรมแห่งประเทศไทย

ปัจจัยที่ส่งผลกระทบต่อการประกอบกิจการ เดือนธันวาคม 2566

ปัจจัยที่ส่งผลกระทบต่อการประกอบกิจการเดือนธันวาคม 2566 จากการสำรวจพบว่า ปัจจัยที่ผู้ประกอบการมีความกังวลเพิ่มขึ้น ได้แก่ เศรษฐกิจโลก อัตราดอกเบี้ยเงินกู้ และอัตราแลกเปลี่ยน ขณะที่ปัจจัยด้านราคาน้ำมัน เศรษฐกิจในประเทศ และสถานการณ์การเมืองในประเทศ ผู้ประกอบการมีความกังวลลดลง โดยมีรายละเอียดดังนี้ (ภาพที่ 7)

สถานะเศรษฐกิจโลก จากผลการสำรวจในเดือนธันวาคม 2566 มีผู้ประกอบการที่ตอบว่า สถานการณ์เศรษฐกิจโลกมีทำให้ผลประกอบการ **แย่ลง** อยู่ที่ร้อยละ **81.1 เพิ่มขึ้น** จากร้อยละ **80.2** ในเดือนพฤศจิกายน เนื่องจากความกังวลปัญหาขัดแย้งทางภูมิรัฐศาสตร์ยังไม่คลี่คลาย ส่งผลให้ราคาสินค้าโภคภัณฑ์ (commodities) ปรับตัวสูงขึ้นทั้งราคาพลังงานและวัตถุดิบ ขณะที่เศรษฐกิจโลกยังมีความไม่แน่นอน

อัตราดอกเบี้ยเงินกู้ จากการสำรวจในเดือนธันวาคม 2566 ผู้ประกอบการตอบว่าอัตราดอกเบี้ยเงินกู้ส่งผลกระทบต่อการทำงาน ในลักษณะที่ **แย่ลง** ร้อยละ **72.2 เพิ่มขึ้น** จากร้อยละ **70.5** ในเดือนพฤศจิกายน ทั้งนี้ ธนาคารพาณิชย์ต่างๆ ทอยย ปรับขึ้นอัตราดอกเบี้ยเงินกู้ ส่งผลให้ต้นทุนทางการเงินและภาระหนี้ของผู้ประกอบการเพิ่มขึ้น

ราคาน้ำมัน จากผลการสำรวจในเดือนธันวาคม 2566 มีผู้ประกอบการที่ตอบว่าราคาน้ำมันส่งผลกระทบต่อการทำงานในลักษณะที่ **แย่ลง** ร้อยละ **48.5 ลดลง** จากร้อยละ **52.1** ในเดือนพฤศจิกายน (ตารางที่ 5) เนื่องจากมาตรการอุดหนุนราคาพลังงานของภาครัฐ โดยการปรับลดราคาน้ำมันดีเซลและราคาน้ำมันเบนซิน ทำให้ต้นทุนการผลิตและค่าขนส่งลดลง

อัตราแลกเปลี่ยน (มุมมองผู้ส่งออก) โดยอัตราแลกเปลี่ยนอ้างอิงค่าเงินบาทเทียบกับดอลลาร์สหรัฐ เฉลี่ยเดือนธันวาคม 2566 อยู่ที่ระดับ **35.13** บาทต่อดอลลาร์สหรัฐ แข็งค่าขึ้น เมื่อเทียบกับค่าเฉลี่ยในเดือนพฤศจิกายน ที่ระดับ **35.60** บาทต่อดอลลาร์สหรัฐ ซึ่งผลการสำรวจพบว่า มีผู้ประกอบการที่ตอบว่าอัตราแลกเปลี่ยนทำให้ผลประกอบการ แย่ลง อยู่ที่ร้อยละ **45.2** เพิ่มขึ้น จากร้อยละ **43.7** ในเดือนพฤศจิกายน

เศรษฐกิจในประเทศ จากการสำรวจในเดือนธันวาคม 2566 พบว่า ผู้ประกอบการมีความกังวลในลักษณะที่ แย่ลง ร้อยละ **43.0** ลดลง จากร้อยละ **45.5** ในเดือนพฤศจิกายน เนื่องจากเศรษฐกิจในประเทศยังฟื้นตัวต่อเนื่อง โดยมีแรงสนับสนุนจากการบริโภคในประเทศและภาคการท่องเที่ยวที่ยังขยายตัวดี

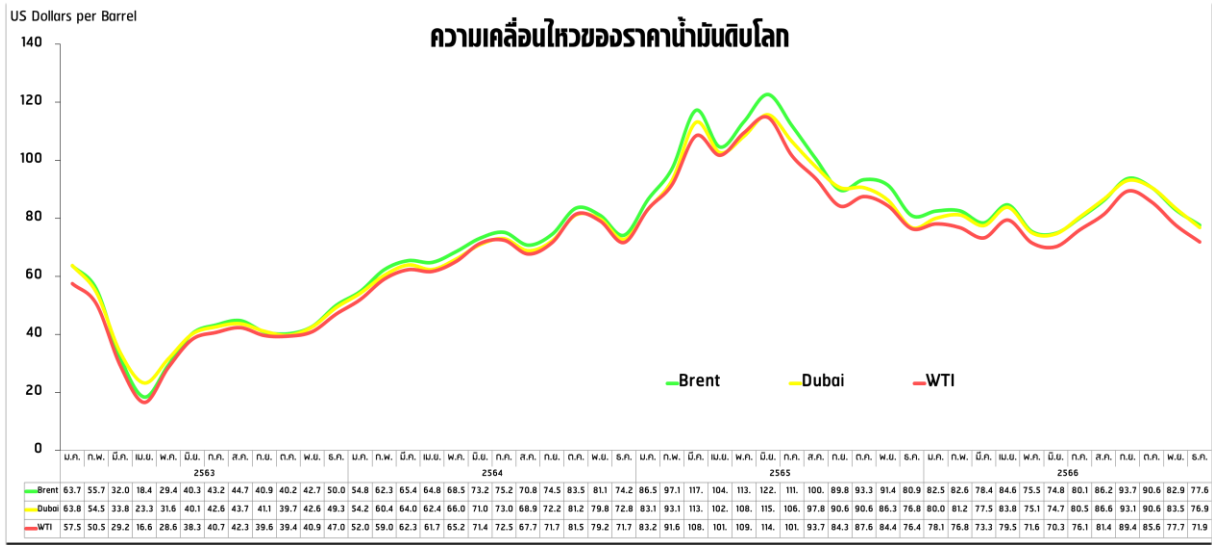
สถานการณ์ทางการเมืองในประเทศ จากการสำรวจพบว่า ผู้ประกอบการมีความกังวลต่อปัจจัยทางการเมืองในเดือนธันวาคม 2566 ในลักษณะที่ แย่ลง ร้อยละ **38.5** ลดลง จากร้อยละ **40.0** ในเดือนพฤศจิกายน เนื่องจากภาครัฐมีนโยบายที่ชัดเจนในการกระตุ้นเศรษฐกิจ ช่วยสร้างความเชื่อมั่นผู้ประกอบการในประเทศและนักลงทุน

ตารางที่ 5 ราคาน้ำมันขายปลีกในประเทศ เดือนธันวาคม 2566

PTT DATES OF CHANGES	เบนซิน	Gasohol 95	Gasohol 91	E20	E85	Diesel
5 ธ.ค. 66	43.54	35.65	33.88	33.54	33.69	29.94
7 ธ.ค. 66	43.04	35.15	33.38	33.04	33.19	29.94
9 ธ.ค. 06	42.64	34.75	32.98	32.64	32.79	29.94
19 ธ.ค. 66	43.04	35.15	33.38	33.04	33.19	29.94
22 ธ.ค. 66	43.44	35.55	33.78	33.44	33.59	29.94
29 ธ.ค. 66	43.14	35.25	33.48	33.14	33.29	29.94
Change	-0.40	-0.40	-0.40	-0.40	-0.40	0.00

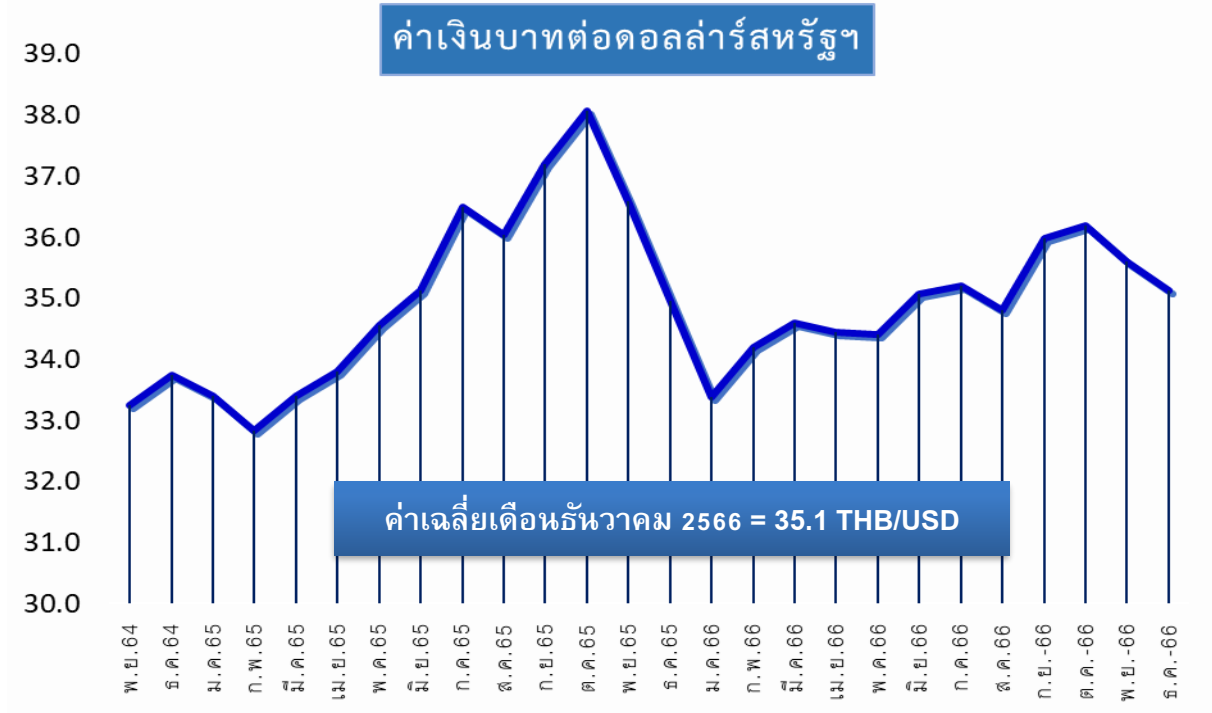
ที่มา: www.pttor.com

ภาพที่ 5 ราคาน้ำมันดิบในตลาดโลก



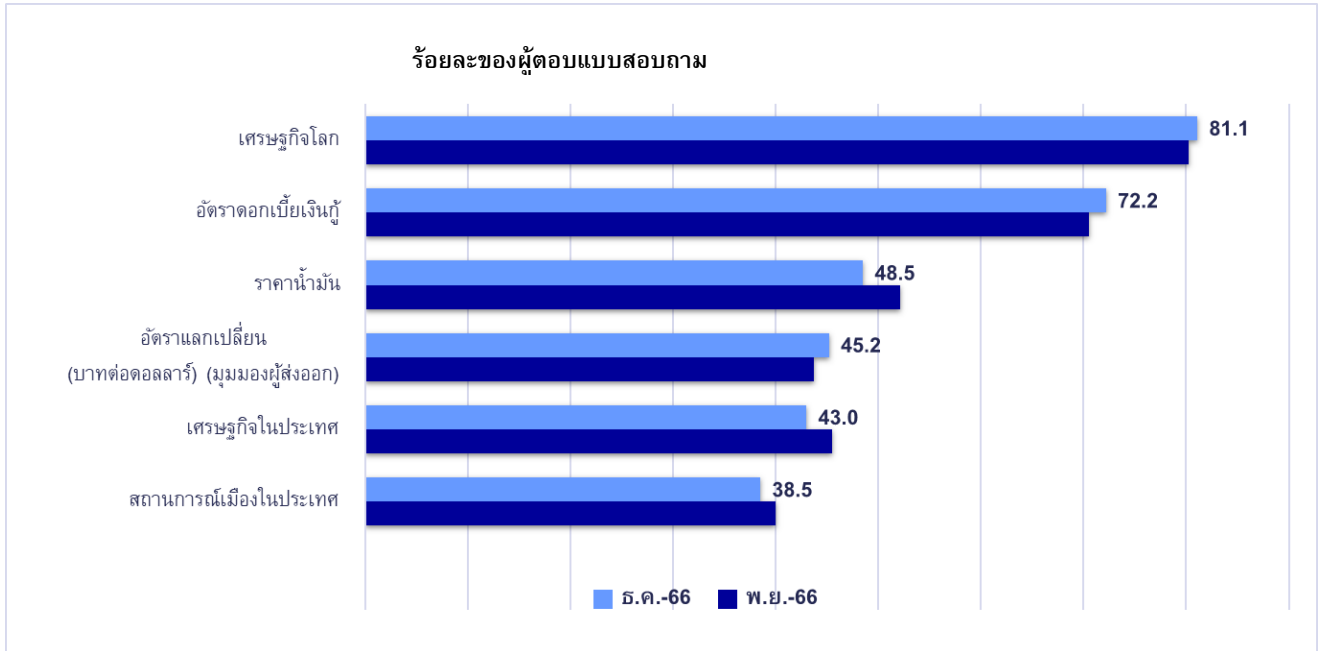
ที่มา: Federal Reserve Bank of St.Louis., IndexMundi. ปรับปรุงข้อมูลล่าสุดเมื่อวันที่ 5 ม.ค. 2567
 หมายถึง: ใช้ข้อมูล Oilprice.com ราคาเดือน ธ.ค. ณ วันที่ 29 ธ.ค. 66 ในช่วงระหว่างวันชดเชย (**ราคา Dubai)

ภาพที่ 6 ค่าเงินบาทประจำเดือนธันวาคม 2566



ที่มา: www.bot.or.th รวบรวมข้อมูลโดยฝ่ายเศรษฐกิจและวิชาการ สภาอุตสาหกรรมแห่งประเทศไทย

ภาพที่ 7 ปัจจัยที่ส่งผลกระทบต่อการดำเนินกิจการ (เรียงตามร้อยละของผู้ตอบแบบสอบถามจากมากไปหาน้อย)



จัดทำโดย ฝ่ายเศรษฐกิจและวิชาการ สภาอุตสาหกรรมแห่งประเทศไทย

ข้อเสนอแนะต่อภาครัฐ

- 1) สนับสนุนกระทรวงพลังงานในการดำเนินการปรับโครงสร้างพลังงานทุกประเภทให้มีความเป็นธรรมต่อผู้ใช้งาน และควรเปิดให้ภาคส่วนที่เกี่ยวข้องมีส่วนร่วมให้ความเห็นผ่าน กรอ.พลังงาน
- 2) เสนอให้ภาครัฐออกมาตรการช่วยเหลือและบรรเทาผลกระทบจากปัญหาค่าระวางเรือที่ปรับตัวสูงขึ้นจากปัญหาความไม่สงบบริเวณทะเลแดง โดยเฉพาะสายเรือขนส่งสินค้าตู้คอนเทนเนอร์ในเส้นทางระหว่างเอเชียและยุโรป
- 3) ขอให้กรมสรรพากรเร่งประชาสัมพันธ์และอำนวยความสะดวกร้านค้าขนาดกลางและขนาดเล็ก ในการยื่นคำขอออกไปกำกับภาษีอิเล็กทรอนิกส์ (E-Tax) เพื่อให้สามารถเข้าร่วมโครงการ Easy E-Receipt ซึ่งจะช่วยขยายโอกาสในการขายสินค้าและบริการ