



แผนพัฒนาเศรษฐกิจภูมิภาคเอกชน จังหวัดเชียงใหม่

ประจำปีงบประมาณ พ.ศ. 2566 - 2570

สารบัญ

1	บทนำ	หน้า	1
2	บทสรุปผู้บริหาร		3
เศรษฐกิจในพื้นที่			
3	ภาพรวมด้านเศรษฐกิจ		5
ความท้าทายที่ยิ่งใหญ่และโอกาสในการเปลี่ยนแปลง			
4	ความท้าทาย		14
5	โอกาส		16

แผนพัฒนาเศรษฐกิจภูมิภาคเอกชน ประจำปีงบประมาณ พ.ศ. 2566 – 2570



6	วิสัยทัศน์	หน้า	19
7	ภารกิจ		19
8	มิตินโยบาย		20
9	คำเป้าหมาย		22
10	โครงการ		30
	• ความสอดคล้องของโครงการที่กกร. ต้องการรับผิดชอบหลัก กับแผน 3 ระดับของภาครัฐ		41
	• ความสอดคล้องของโครงการที่กกร. ต้องการรับผิดชอบหลัก กับนโยบายของรัฐบาล		42

1

บทนำ



แผนพัฒนาเศรษฐกิจ ทั้งแผนพัฒนาระดับภาค กลุ่มจังหวัด และจังหวัด เป็นแผนที่สำนักงานสภาพัฒนาการเศรษฐกิจและสังคมแห่งชาติ จัดทำขึ้นเพื่อเป็นกรอบให้หน่วยงานหรือส่วนราชการในพื้นที่ใช้พัฒนาในช่วงระยะเวลา 5 ปี โดยสอดคล้องกับยุทธศาสตร์ชาติ 20 ปี พ.ศ. 2561 - 2580 ซึ่งมีวัตถุประสงค์และเป้าหมายให้หน่วยงานโดยเฉพาะภาคราชการใช้ในการขับเคลื่อนพัฒนาพื้นที่

อย่างไรก็ตามกลไกการทำงานภาคเอกชนก็มีความต้องการและบริบทเฉพาะที่มีความสำคัญต่อการพัฒนาพื้นที่และขับเคลื่อนเศรษฐกิจรายภูมิภาคเช่นเดียวกัน จึงเกิดเป็นที่มาของโครงการจัดทำแผนพัฒนาเศรษฐกิจภูมิภาคภาคเอกชน ประจำปีงบประมาณ พ.ศ.2566 - 2570 ซึ่งเป็นความร่วมมือระหว่างคณะกรรมการร่วมภาคเอกชน 3 สถาบัน (กกร.) กับ กระทรวงการอุดมศึกษา วิทยาศาสตร์ วิจัยและนวัตกรรม (อว.) โดยได้มีการลงนามใน “บันทึกข้อตกลงความร่วมมือด้านการจัดทำแผนพัฒนาเศรษฐกิจภาคเอกชนระดับภูมิภาค” เมื่อวันที่ 31 มกราคม 2565 ในการจัดทำและทบทวนแผนจากความต้องการ โอกาส รวมถึงข้อจำกัดในพื้นที่ของภาคเอกชนเพื่อจัดทำแผนยุทธศาสตร์ที่เน้นทางด้านเศรษฐกิจ สำหรับภาคเอกชนในพื้นที่ให้มีการกิจและบทบาทไปในทิศทางเดียวกัน และสอดคล้องกับแผนพัฒนาต่างๆ

การดำเนินโครงการปีแรก ระยะที่ 1 ในปี พ.ศ.2565 ดำเนินการทั้งหมด 17 แผน ประกอบไปด้วยแผนระดับภาค 5 แผน ระดับกลุ่มจังหวัด 6 แผน ระดับจังหวัด 6 แผน ส่วนในปี พ.ศ. 2566 ระยะที่ 2 นั้น ดำเนินการทั้งหมด 30 แผน ประกอบไปด้วยกลุ่มจังหวัด 12 แผน ระดับจังหวัด 18 แผน ซึ่งถือว่าครอบคลุมการจัดทำแผนพัฒนาเศรษฐกิจภูมิภาคภาคเอกชน ระดับภาคและกลุ่มจังหวัดทั่วประเทศ

โครงการจัดทำแผนพัฒนาเศรษฐกิจภูมิภาคภาคเอกชน ประจำปีงบประมาณ พ.ศ. 2566 - 2570
ภายใต้ความร่วมมือระหว่างคณะกรรมการร่วมภาคเอกชน 3 สถาบัน (กกร.)
กับ กระทรวงการอุดมศึกษา วิทยาศาสตร์ วิจัย และนวัตกรรม (อว.)

การจัดทำแผนพัฒนาเศรษฐกิจภูมิภาคภาคเอกชน พ.ศ.2566 – 2570 เน้นการพัฒนาทาง “ด้านเศรษฐกิจ” เป็นสำคัญ และอยู่บนพื้นฐานการสำรวจความต้องการภาคเอกชน ภายใต้ความพร้อมและโอกาสของพื้นที่ อีกทั้งมีความเชื่อมโยงกับแผนพัฒนาต่างๆ



ข้อมูลหลักที่ใช้ในการจัดทำแผน

- ข้อมูลปฐมภูมิจากการจัดประชุมระดมความคิดเห็นกับตัวแทนภาคเอกชนในพื้นที่
- ข้อมูลกฤตยภูมิจากหน่วยงานและส่วนราชการที่จัดเก็บ



พื้นที่จัดทำแผน (ระยะที่ 2)

การจัดทำแผนพัฒนาเศรษฐกิจภูมิภาคภาคเอกชนระยะที่ 2 ทั้งหมด 30 พื้นที่ โดยแบ่งเป็น

- 12 กลุ่มจังหวัด (กลุ่มจังหวัดภาคเหนือตอนบน 2, กลุ่มจังหวัดภาคเหนือตอนล่าง 2, กลุ่มจังหวัดภาคตะวันออกเฉียงเหนือตอนบน 2, กลุ่มจังหวัดภาคตะวันออกเฉียงเหนือตอนกลาง, กลุ่มจังหวัดภาคตะวันออกเฉียงเหนือตอนล่าง 1, กลุ่มจังหวัดภาคตะวันออกเฉียงเหนือตอนล่าง 2, กลุ่มจังหวัดภาคตะวันออก 1, กลุ่มจังหวัดภาคกลางปริมณฑล, กลุ่มจังหวัดภาคกลางตอนล่าง 1, กลุ่มจังหวัดภาคกลางตอนล่าง 2, กลุ่มจังหวัดภาคใต้ฝั่งอ่าวไทย, กลุ่มจังหวัดภาคใต้ชายแดน)
- 18 จังหวัด (เชียงใหม่, เชียงราย, พิษณุโลก, นครสวรรค์, บึงกาฬ, สกลนคร, ขอนแก่น, อุบลราชธานี, นครราชสีมา, ชลบุรี, ปราจีนบุรี, พระนครศรีอยุธยา, นครปฐม, ราชบุรี, เพชรบุรี, ภูเก็ต, สุราษฎร์ธานี, ยะลา)



วิธีการจัดทำแผน

มหาวิทยาลัย 21 แห่ง ได้แก่ ม.ขอนแก่น, มรท.อุดรธานี, วิทยาเขตบึงกาฬ, มรท.สกลนคร, ม.เทคโนโลยีสุรนารี, ม.อุบลราชธานี, ม.เชียงใหม่, ม.นครสวรรค์, มรท.เชียงราย, มรท.นครสวรรค์, ม.เกษตรศาสตร์ วิทยาเขตกำแพงแสน, มรท.สุราษฎร์ธานี, ม.สงขลานครินทร์, มรท.ยะลา, ม.เทคโนโลยีพระจอมเกล้าธนบุรี, มรท.หมู่บ้านจอมบึง, มทร.สุวรรณภูมิ, มรท.เพชรบุรี, ม.วลัยลักษณ์, มรท.ภูเก็ต, มจพ. วิทยาเขตปราจีนบุรี และ ม.บูรพา

หน่วยงานมหาวิทยาลัยดำเนินการประชุมกับผู้แทนภาคเอกชน คือ หอการค้า, สภาอุตสาหกรรม และสมาคมธนาคาร รวมถึงหน่วยงานอื่นๆ ในพื้นที่เพื่อระดมความคิดเห็น ในความต้องการของภาคเอกชนและจัดทำแผนพัฒนา รวมถึงได้ประชุมวิพากษ์แผนจากตัวแทนหน่วยงานทั้งภาครัฐและภาคเอกชนในการสรุปเป็นแผนพัฒนาฉบับสมบูรณ์

2

บทสรุปผู้บริหาร

แผนพัฒนาเศรษฐกิจภูมิภาคภาคเอกชน ประจำปีงบประมาณ พ.ศ. 2566-2570
จังหวัดเชียงใหม่

ภารกิจ

โครงการ

วิสัยทัศน์

เมืองแห่งเศรษฐกิจสร้างสรรค์
บนฐานวัฒนธรรมล้านนา
สู่การเป็นเมืองอัจฉริยะนำอยู่
และเติบโตอย่างยั่งยืน



1 นำลงทุน ส่งเสริมการลงทุนโครงการขนาดใหญ่
และให้สิทธิประโยชน์ต่างๆ ในพื้นที่



2 นำอยู่ ส่งเสริมการลงทุนโดยภาครัฐที่มี
ผลกระทบเชิงสังคมและเศรษฐกิจในวงกว้าง



3 นำเที่ยว ส่งเสริมการท่องเที่ยว
และการเติบโตทางเศรษฐกิจ

- โครงการศึกษาความเป็นไปได้รถไฟความเร็วสูงเส้นทางเชียงใหม่-เชียงราย
- โครงการศึกษาการพัฒนาเมืองให้เหมาะสมกับการลงทุน (เมืองเก่า-เมืองใหม่) เพื่อสร้างมูลค่าเพิ่ม
- โครงการส่งเสริม Northern Thailand Cosmetic Valley
- โครงการส่งเสริม Northern Thailand Food Valley
- โครงการยกระดับการผลิตหัตถอุตสาหกรรมด้วย นวัตกรรมเชิงสร้างสรรค์
- โครงการพัฒนาแผนยุทธศาสตร์ย่านนวัตกรรมทางการแพทย์ และสุขภาพเชียงใหม่

- โครงการพัฒนาโครงสร้างพื้นฐาน และปรับปรุงทัศนียภาพพื้นฐาน เพื่อรองรับการลงทุน ในการผลิตสื่ออย่างสร้างสรรค์ และมีคุณภาพ
- โครงการ Digital Outsource Destination
- โครงการ Digital Provider Standard
- โครงการ Chiang Mai Platform เชื่อม Workforce
- โครงการสร้าง Platform ด้านการท่องเที่ยวของเชียงใหม่ (Chiang Mai Tourism Platform)
- โครงการสร้าง Platform การตลาดชุมชน
- โครงการพัฒนาศักยภาพผู้ประกอบการ Tech startup
- โครงการ Digital Cluster / Digital Provider Directory

- โครงการพัฒนาฐานข้อมูลเพื่อการบริหารจัดการปัญหา PM 2.5
- โครงการจัดตั้งศูนย์ปฏิบัติการบูรณาการเครื่องช่วยรวมภาครัฐ-เอกชน
- โครงการแก้ไขปัญหาฝุ่นพิษและหมอกควันภาคเหนือ
- โครงการส่งเสริมการพัฒนาผู้ประกอบการ และ Startup เรื่อง Climate Tech
- โครงการระดมทุนแบบ Crowdfunding เพื่อป้องกันและแก้ไข ปัญหา PM2.5
- โครงการสร้างความร่วมมือป้องกัน และแก้ไขปัญหาฝุ่นควัน
- โครงการส่งเสริมการเพิ่มคาร์บอนเครดิตด้วยกิจกรรมการปลูกป่าและฟื้นฟูป่า

- โครงการส่งเสริมการผลิตและการใช้พลังงานจากขยะ
- โครงการบริหารจัดการพื้นที่จลนถยนต์อย่างมีประสิทธิภาพ
- โครงการผลักดันการสร้างสนามบินแห่งที่ 2 จังหวัดเชียงใหม่
- โครงการติดตั้งกล้องวงจรปิด (CCTV) เพื่อเสริมสร้างความปลอดภัยในพื้นที่
- โครงการจัดระบบและโครงสร้างเพื่อส่งเสริมพื้นที่สำหรับการเดินและการใช้จักรยาน
- โครงการพัฒนามางส่งสาธารณะย่านนิมมานเหมินทร์
- โครงการส่งเสริมการลงทุนการใช้ยานยนต์ไฟฟ้า (EV) ส่วนบุคคล

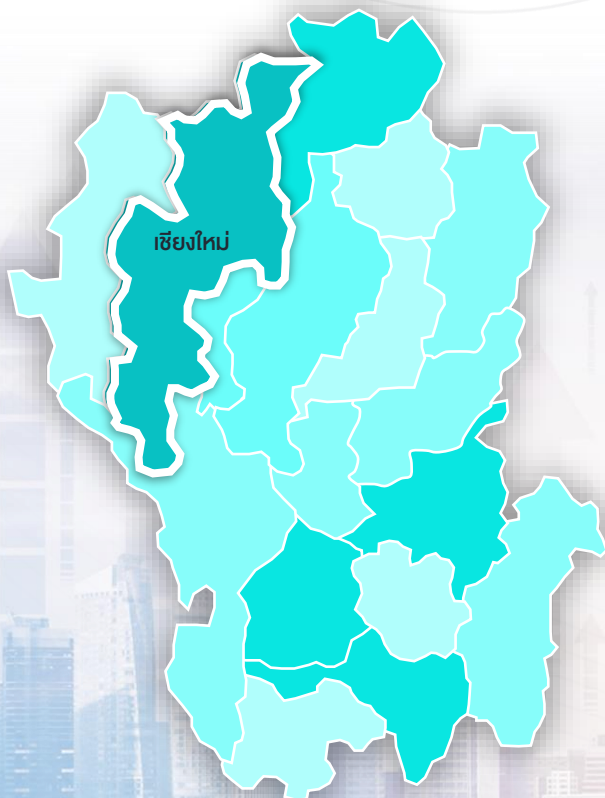
- โครงการส่งเสริมการท่องเที่ยวเชิงสุขภาพเชื่อมโยงบริการทางการแพทย์
- โครงการออกแบบ/ปรับปรุงสิ่งอำนวยความสะดวกสำหรับคนพิการ และผู้สูงอายุ
- โครงการสร้างศูนย์เรียนรู้ด้าน Beauty & Spa และ Anti-aging
- โครงการจัดตั้งโรงพยาบาลที่รองรับนักท่องเที่ยว และประชาชนในโซนนอกเมือง
- โครงการเทศกาลศิลปะกลางแจ้ง (งานพรีนซ์ เฟสติวัล เชียงใหม่)
- โครงการพัฒนาระบบ/แพลตฟอร์มด้านการจัดการการท่องเที่ยวแบบครบวงจร
- โครงการพัฒนาระบบฐานข้อมูล Data Festival และปฏิทินกิจกรรมรายเดือน

- โครงการ 12 เดือน 12 เทศกาล
- โครงการยกระดับการทำ Marketing-Made in Chiangmai/City branding
- โครงการส่งเสริมการท่องเที่ยวชุมชน/อัตลักษณ์ท้องถิ่น (Lanna Global Destination)
- โครงการจัดงานเทศกาลอาหาร Food Festival
- งานประชุมระดับเครือข่ายทั่วโลก
- โครงการส่งเสริมและสนับสนุนการท่องเที่ยวในพื้นที่ที่ได้รับมาตรฐานการท่องเที่ยวที่ยั่งยืน GSTC
- โครงการ MICE Platform /payment gateway
- โครงการส่งเสริม International Sport Tourism
- โครงการวิ่งแห่งวิบาก Spartan Race

เศรษฐกิจในพื้นที่



เชียงใหม่เป็นจังหวัดที่มีผลิตภัณฑ์มวลรวมจังหวัดสูงที่สุดในภาคเหนือ โดยโครงสร้างเศรษฐกิจหลักมาจากภาคบริการ โดยเฉพาะการค้า รวมถึงกลุ่มการท่องเที่ยว อย่างไรก็ตามจังหวัดกลับมีมูลค่าเศรษฐกิจต่อหัวต่ำกว่าอีก 2 จังหวัดในภาค



ผลิตภัณฑ์มวลรวมจังหวัด (GPP) ปี 2564

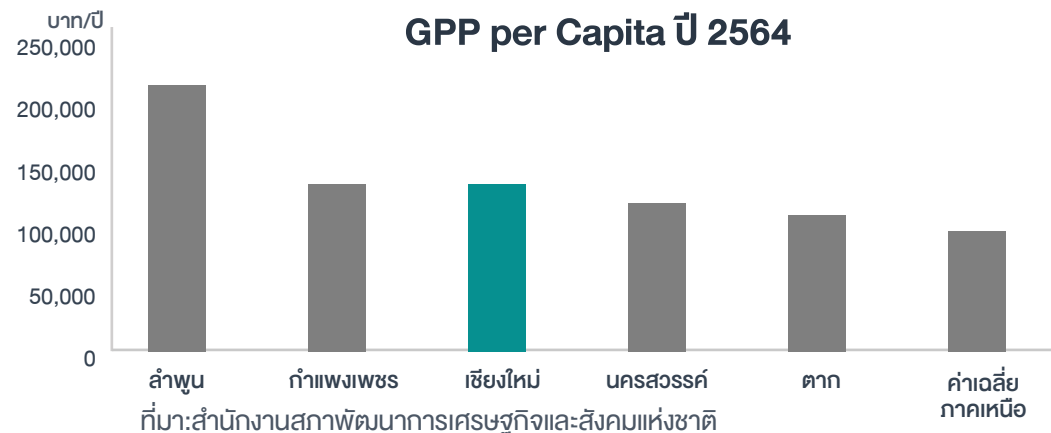
หมายเหตุ : สีเข้มหมายถึงมูลค่าเศรษฐกิจที่มาก

ที่มา สำนักงานสภาพัฒนาการเศรษฐกิจและสังคมแห่งชาติ

โครงสร้างเศรษฐกิจจังหวัดเชียงใหม่ ปี 2564

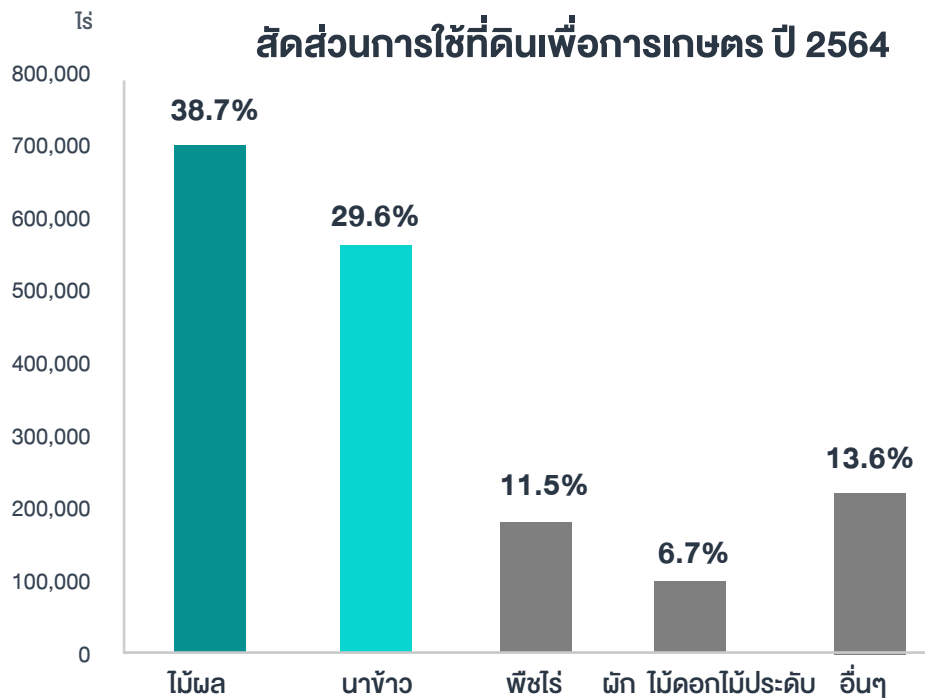


GPP per Capita ปี 2564



เชียงใหม่เป็นที่เพาะปลูกไม้ผลสำคัญหลายชนิด เช่นลำไย มะม่วง ลิ้นจี่ อย่างไรก็ตามไม้ผลหลักอย่างลำไย ยังมีผลผลิตเฉลี่ยต่อไร่ที่ไม่สูงนัก นอกจากนี้เชียงใหม่ยังเป็นการเพาะปลูกข้าวนาปี ซึ่งมีผลผลิตเฉลี่ยต่อไร่ในเกณฑ์ที่ดี

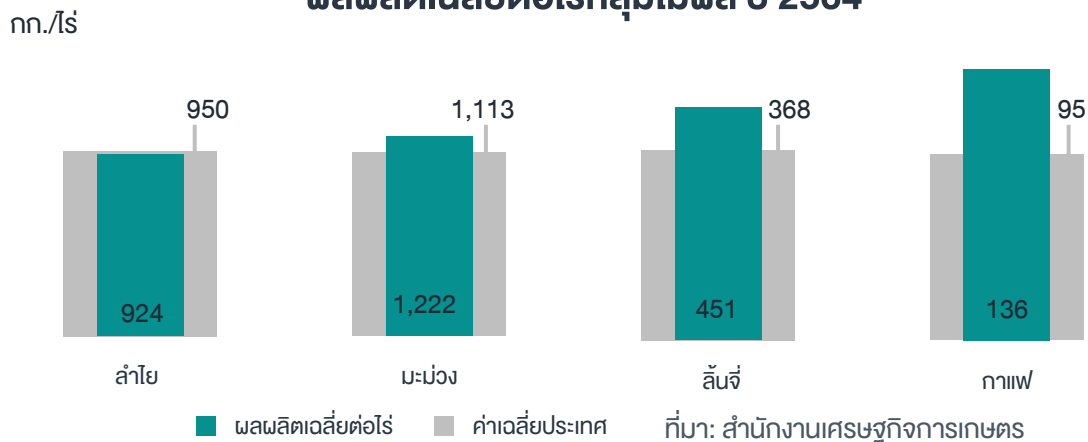
สัดส่วนการใช้ที่ดินเพื่อการเกษตร ปี 2564



ที่มา: สำนักงานเศรษฐกิจการเกษตร



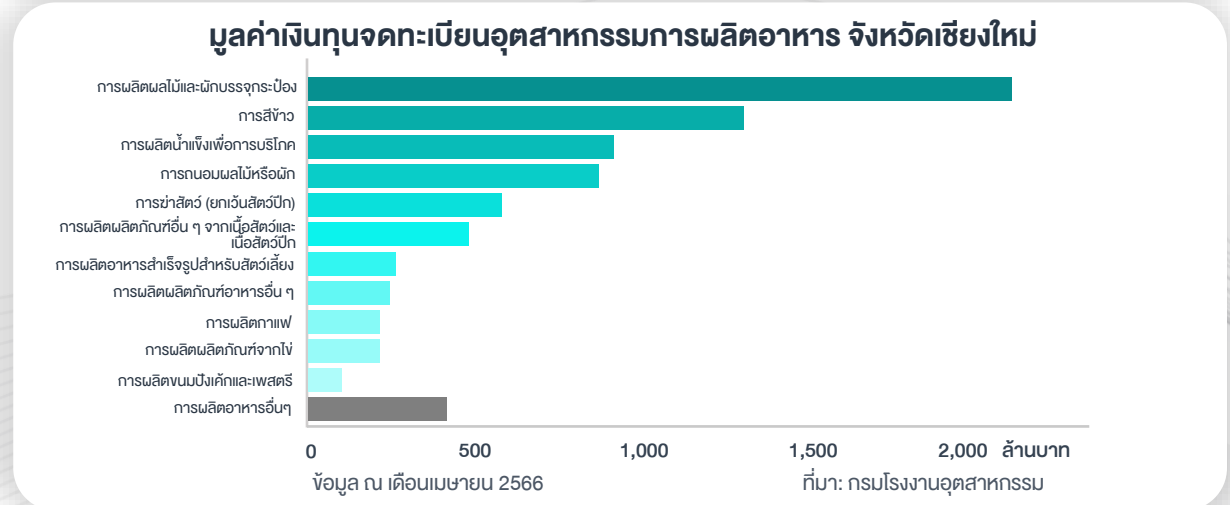
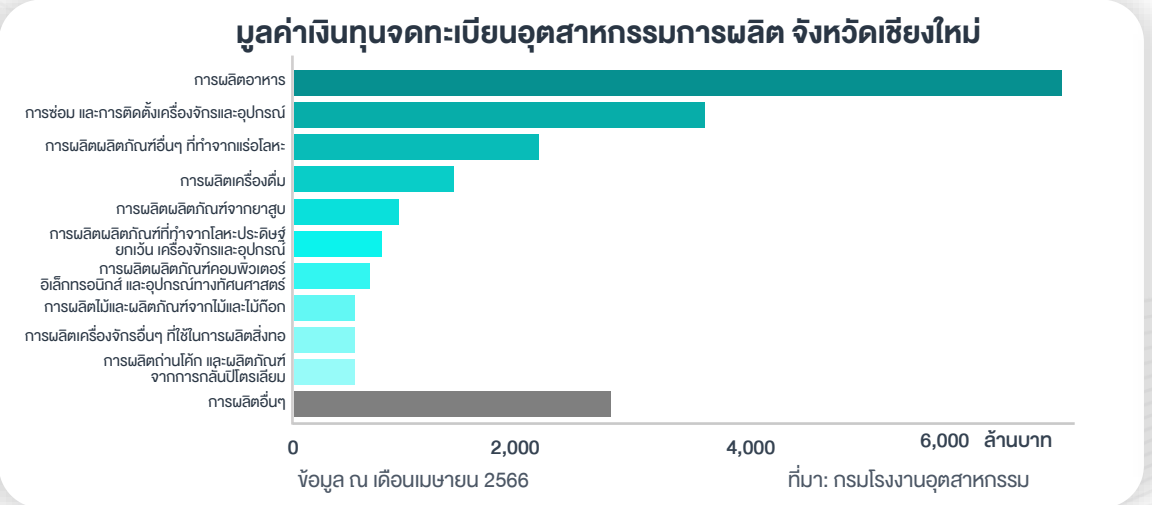
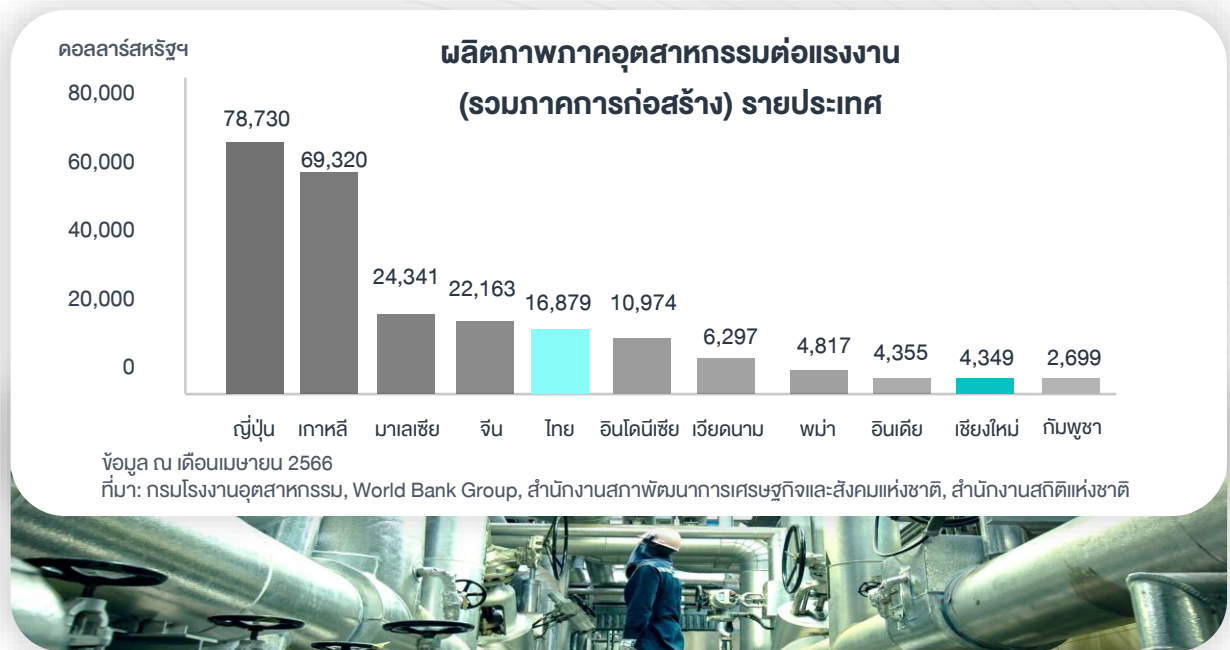
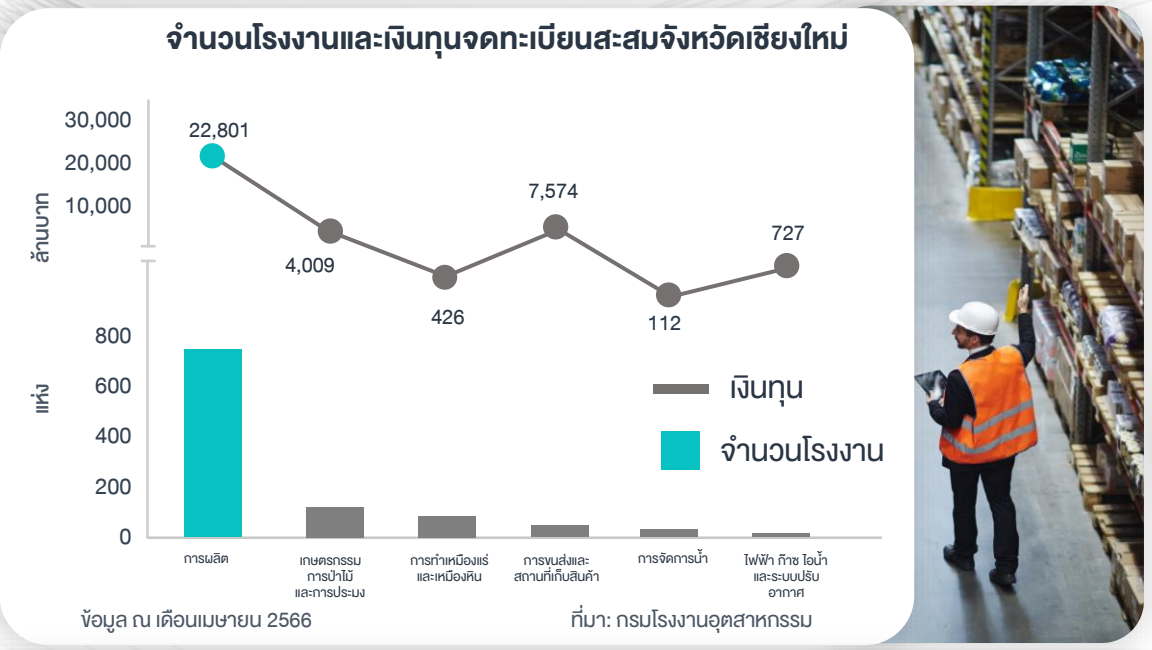
ผลผลิตเฉลี่ยต่อไร่กลุ่มไม้ผล ปี 2564



ผลผลิตเฉลี่ยต่อไร่กลุ่มข้าว ปี 2564



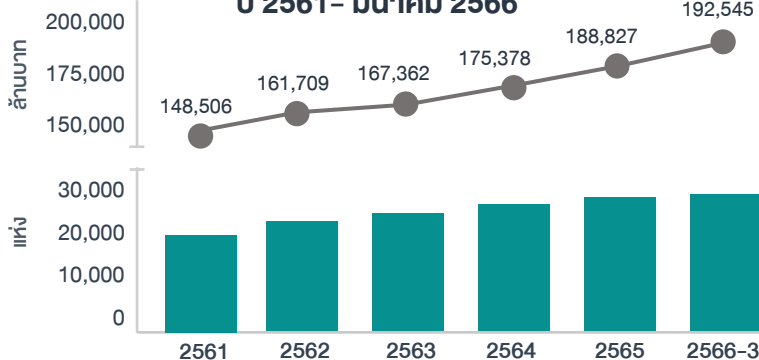
ภาคอุตสาหกรรมภายในจังหวัดเชียงใหม่ส่วนใหญ่อยู่ในภาคการผลิต โดยเป็นการผลิตอาหารมากที่สุด และประเภทการผลิตอาหารที่มีเงินทุนโรงงานสูงที่สุด คือ การผลิตผลไม้และผักบรรจุกระป๋องซึ่งเป็นกลุ่มที่มีมูลค่าเพิ่มน้อย ส่งผลให้ผลิตภาพแรงงานภาคอุตสาหกรรมน้อยกว่าค่าเฉลี่ยของประเทศ



จำนวนและเงินทุนจดทะเบียนนิติบุคคลภายในจังหวัดเชียงใหม่เพิ่มขึ้นอย่างต่อเนื่องโดยปีการจดทะเบียนนิติบุคคลใหม่ พ.ศ.2565 จังหวัดเชียงใหม่มีมูลค่าการจดทะเบียนสูงที่สุดในกลุ่มจังหวัดภาคเหนือตอนบน 1 ซึ่งในด้านจำนวนเป็นกลุ่มค้าปลีกค้าส่ง แต่ในด้านของมูลค่าจดทะเบียนเป็นกลุ่มกิจการการเงินและประกันภัย

จำนวนนิติบุคคลและเงินทุนสะสม จังหวัดเชียงใหม่

ปี 2561 - มีนาคม 2566

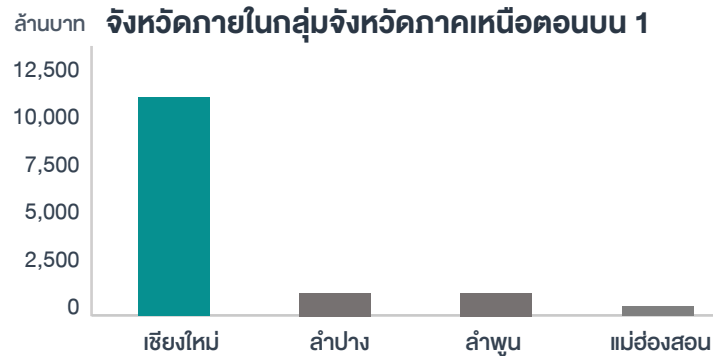


ที่มา: กรมพัฒนาธุรกิจการค้า



จำนวนเงินทุนจดทะเบียนนิติบุคคลใหม่ พ.ศ.2565

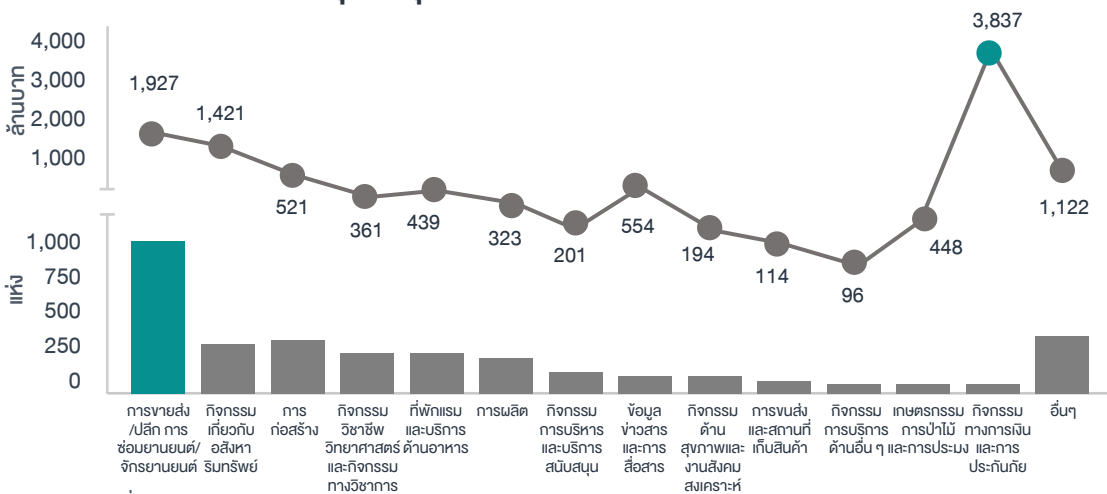
จังหวัดภายในกลุ่มจังหวัดภาคเหนือตอนบน 1



ที่มา: กรมพัฒนาธุรกิจการค้า

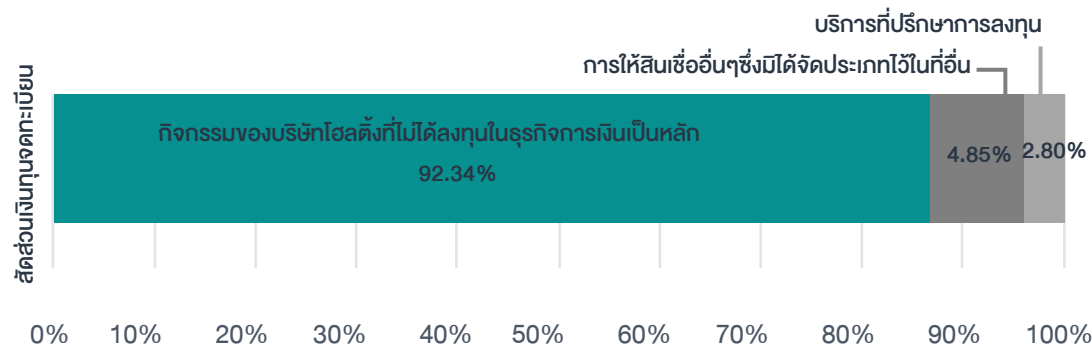


จำนวนและเงินทุนนิติบุคคลจดทะเบียนใหม่ ปี 2565 จังหวัดเชียงใหม่



ที่มา: กรมพัฒนาธุรกิจการค้า

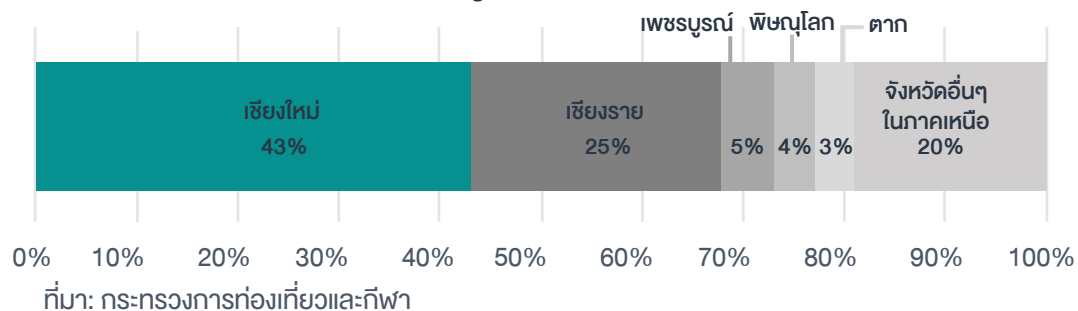
สัดส่วนเงินทุนจดทะเบียนนิติบุคคลใหม่ ปี 2565 กลุ่มกิจกรรมทางการเงินและการประกันภัย จังหวัดเชียงใหม่



ที่มา: กรมพัฒนาธุรกิจการค้า

การท่องเที่ยวของภาคเหนือกระจุกตัวอยู่ในเชียงใหม่เป็นหลัก จากสัดส่วนรายได้มากที่สุดและมีสัดส่วนเกือบครึ่งหนึ่ง อีกทั้งเชียงใหม่เป็น 1 ในจังหวัดที่ถูกเลือกให้เป็น 1 ในเมืองแห่ง MICE City ของภาคเหนือ และจำนวนสถานที่จัดงาน MICE ที่ได้รับมาตรฐานของเชียงใหม่ มีจำนวนมากที่สุดในภาค โดยเชียงใหม่มีการพึ่งพานักท่องเที่ยวต่างชาติ ทำให้ค่าใช้จ่ายในการท่องเที่ยวเฉลี่ยต่อทริปอยู่ในระดับสูง เมื่อเปรียบเทียบกับประเทศอื่น ซึ่งสูงกว่าค่าเฉลี่ยของประเทศไทยอีกด้วย

โครงสร้างรายได้จากผู้เยี่ยมชมภาคเหนือ ปี 2565



สัดส่วนรายได้จากผู้เยี่ยมชมเชียงใหม่ ปี 2565



84%

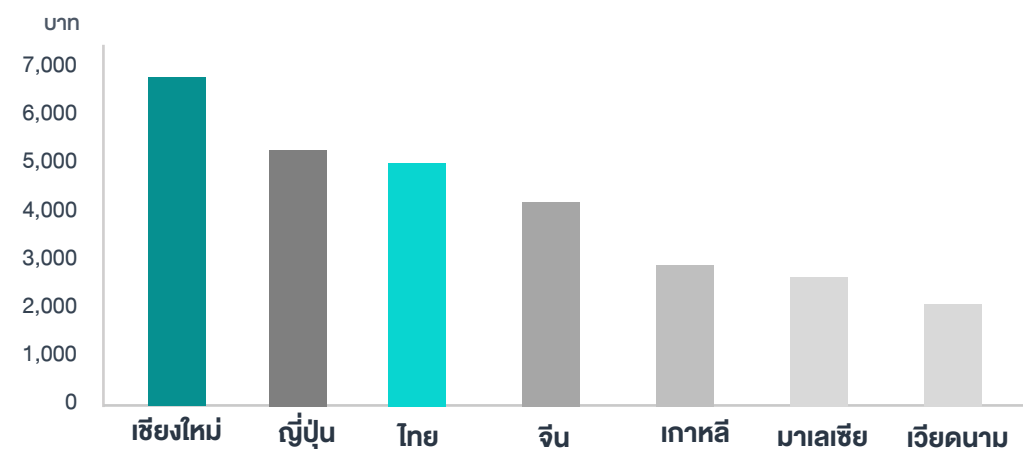
รายได้จาก
ผู้เยี่ยมชมชาวไทย

16%

รายได้จาก
ผู้เยี่ยมชมชาวต่างชาติ

ที่มา: กระทรวงการท่องเที่ยวและกีฬา

ค่าใช้จ่ายในการท่องเที่ยวเฉลี่ยต่อทริป ปี 2565



ที่มา: ข้อมูลของไทยและจังหวัดเชียงใหม่ มาจากกระทรวงการท่องเที่ยวและกีฬา ข้อมูลของญี่ปุ่นมาจาก JTB Tourism Research & Consulting Co.

MICE City และจำนวนสถานที่จัดงาน MICE ที่ได้รับมาตรฐาน TMVS ในภาคเหนือ ปี 2565

- เชียงใหม่ 6 แห่ง
- พะเยา 1 แห่ง

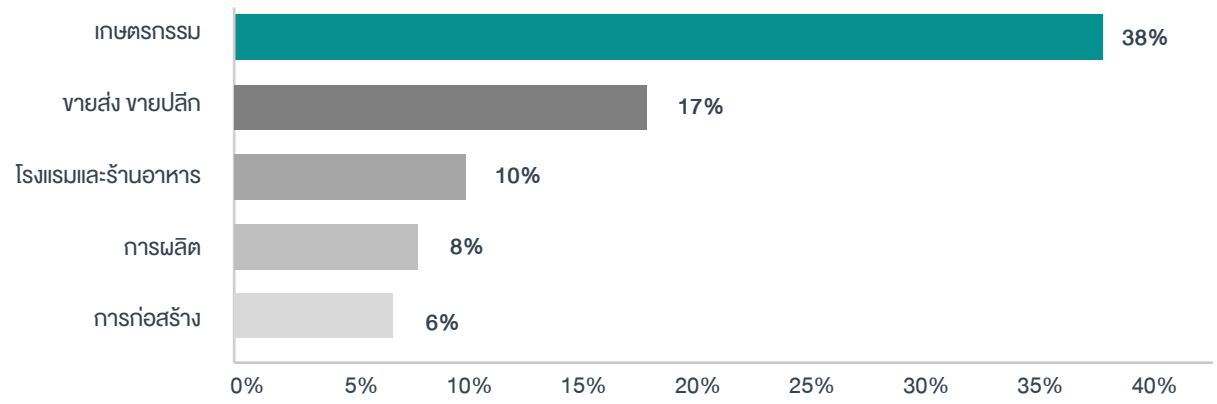


หมายเหตุ: TMVS หรือ Thailand MICE Venue Standards คือ ตราสัญลักษณ์ที่ใช้รับรองมาตรฐานของสถานที่จัดงานประเทศไทย โดยสำนักงานส่งเสริมการจัดประชุมและนิทรรศการ (องค์การมหาชน)

ที่มา: สำนักงานส่งเสริมการจัดประชุมและนิทรรศการ (องค์การมหาชน)

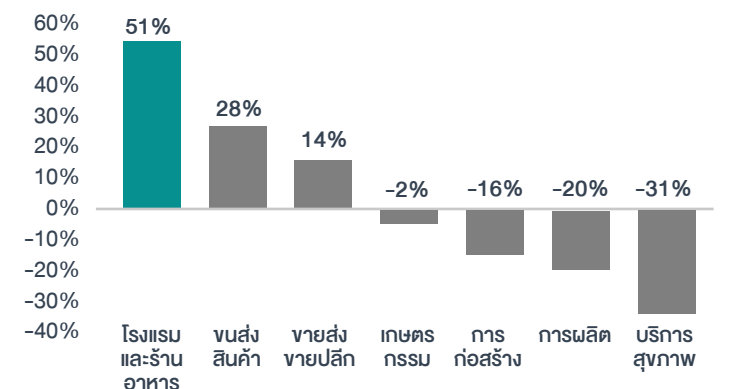
เชียงใหม่เน้นการทำเกษตรกรรมเป็นหลัก แต่หลังจากช่วง COVID-19 แรงงานในธุรกิจโรงแรมและร้านอาหารมีการปรับเพิ่มขึ้นมาก เนื่องจากการท่องเที่ยวของเชียงใหม่ที่กลับมาฟื้นตัวหลังจาก COVID-19

ร้อยละของผู้มีงานทำจังหวัดเชียงใหม่ จำแนกตามประเภทอุตสาหกรรม ปี 2565 (5 อันดับแรก)

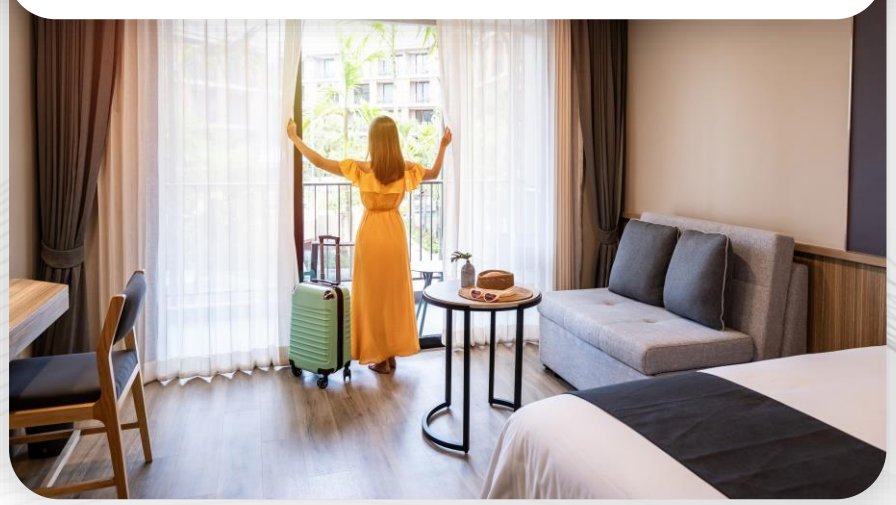


ที่มา: สำนักงานสถิติแห่งชาติ

อัตราการเปลี่ยนแปลงการจ้างงานเฉลี่ย ปี 2565 เทียบก่อน COVID-19 (ปี 2562) ของจังหวัดเชียงใหม่

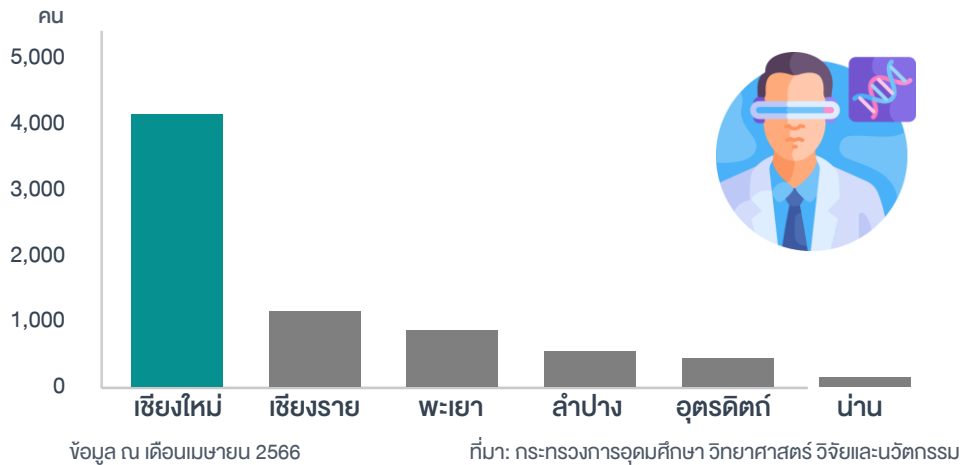


ที่มา: สำนักงานสถิติแห่งชาติ

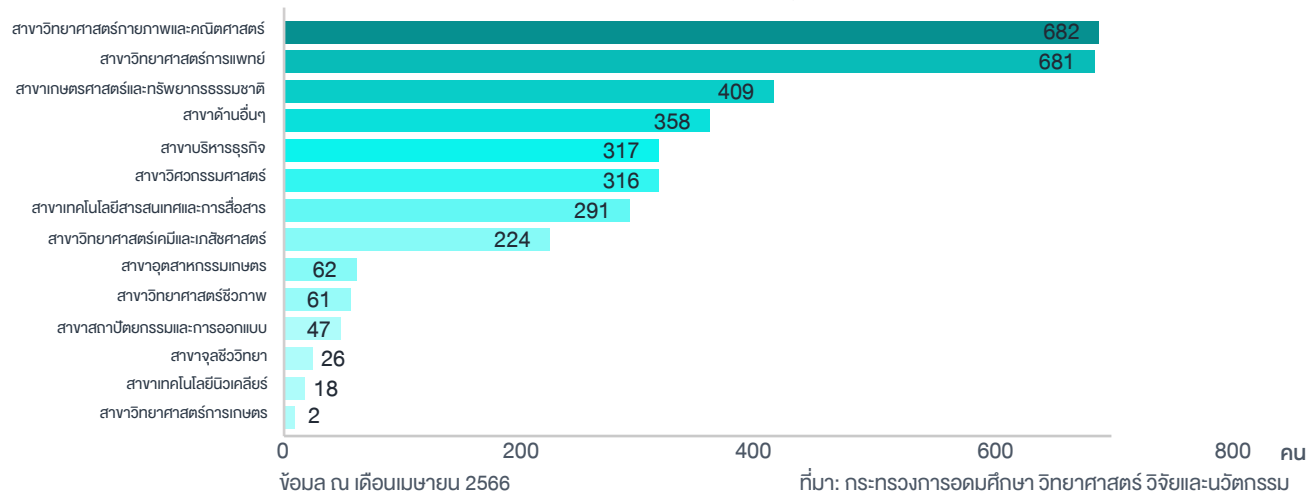


จังหวัดเชียงใหม่ มีนักวิจัยและผลงานการวิจัยสูงที่สุดในภาคเหนือ โดยส่วนใหญ่เป็นกลุ่มวิทยาศาสตร์การแพทย์และวิทยาศาสตร์กายภาพและคณิตศาสตร์เป็นหลัก

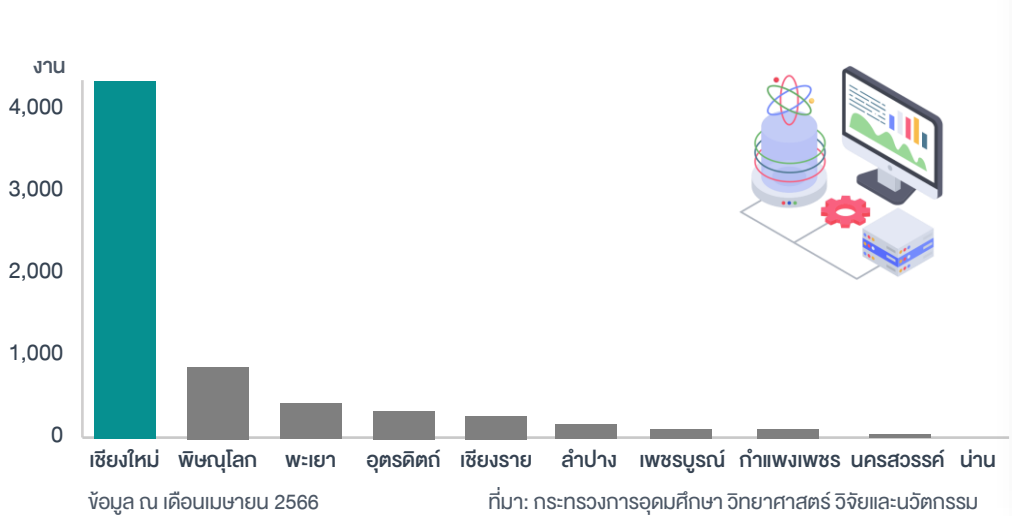
จำนวนนักวิจัยแต่ละจังหวัดภายในภาคเหนือ



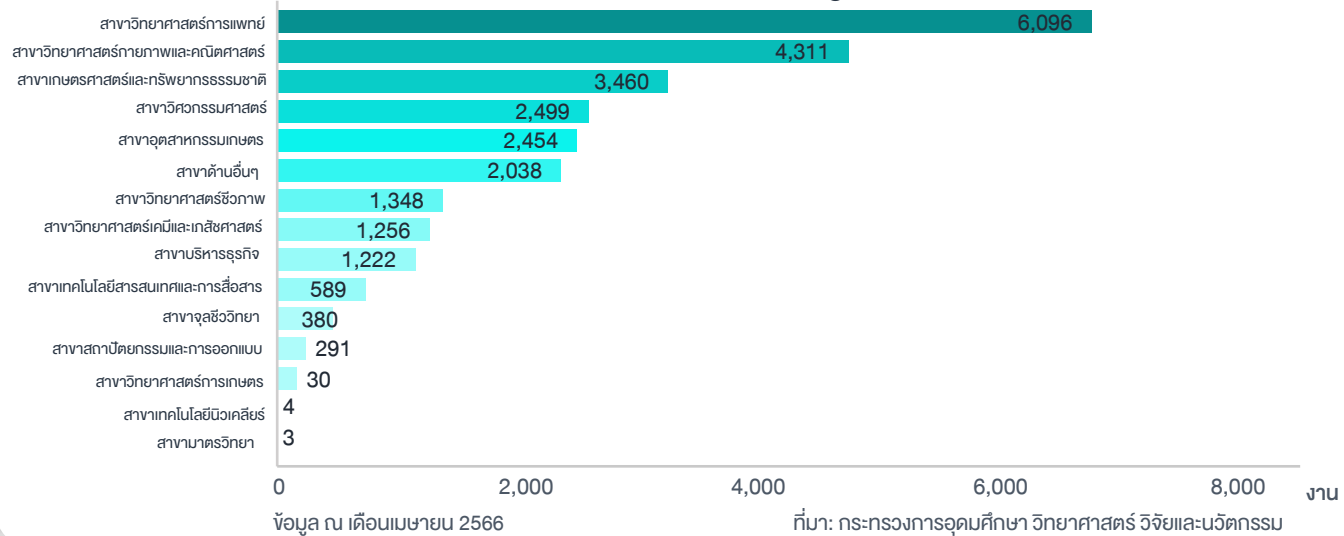
จำนวนนักวิจัยแยกตามสาขาความเชี่ยวชาญภายใน จังหวัดเชียงใหม่



จำนวนงานวิจัยแต่ละจังหวัดภายในภาคเหนือ



จำนวนงานวิจัยแยกตามสาขาความเชี่ยวชาญภายใน จังหวัดเชียงใหม่



ความท้าทายที่ยิ่งใหญ่ และโอกาสในการเปลี่ยนแปลง



ความท้าทายและโอกาส

จังหวัดเชียงใหม่



ศักยภาพ

1. มีฐานทางเศรษฐกิจที่หลากหลาย อาทิ เศรษฐกิจสร้างสรรค์ เกษตรแปรรูปมูลค่าสูง อุตสาหกรรมท่องเที่ยว การค้า และบริการ ท่องเที่ยวธุรกิจ MICE เป็นต้น
2. เป็นศูนย์กลางการบริการด้านสุขภาพและการแพทย์ของภาคเหนือที่มีมาตรฐานระดับนานาชาติ
3. มีความพร้อมด้านเส้นทางคมนาคม และขนส่งที่เชื่อมต่อพื้นที่ต่างๆ ทั้งระหว่างจังหวัด ทั้งทางบกและทางอากาศใน AEC GMS และ BIMSTEC
4. มีแหล่งท่องเที่ยวที่มีชื่อเสียงจำนวนมาก มีรูปแบบการท่องเที่ยวที่หลากหลาย และมีสถานที่รองรับการจัดกิจกรรมระดับนานาชาติ



ข้อจำกัด

1. การท่องเที่ยวมีการกระจุกตัวสูง นักท่องเที่ยวมักไปเยี่ยมเยือนในสถานที่ท่องเที่ยวเฉพาะจุด รวมถึงมีช่องว่างของการท่องเที่ยว ช่วงฤดูกาลท่องเที่ยว (High Season) และนอกฤดูกาลท่องเที่ยว (Low Season) สูง
2. ปัญหาการเตรียมความพร้อมในการเข้าสู่สังคมผู้สูงอายุ
3. โครงสร้างพื้นฐานทางด้านการท่องเที่ยวและด้านการเกษตร (ถนน/แหล่งน้ำ) ยังไม่ครอบคลุม
4. ขาดการวางแผนการผลิตด้านการเกษตรที่มีประสิทธิภาพให้สอดคล้องกับความต้องการของตลาด และขาดเทคโนโลยีและนวัตกรรม ในการบริหารจัดการด้านการเกษตร



โอกาส

1. นโยบายรัฐบาลส่งเสริมการท่องเที่ยวเพื่อกระตุ้นเศรษฐกิจ เลือกจังหวัดเชียงใหม่เป็นเมืองนำท่องเที่ยวของโลก และเป็นพื้นที่นำร่องเพื่อเปิดรับนักท่องเที่ยว
2. การกำหนดให้เชียงใหม่เป็นพื้นที่ระเบียงเศรษฐกิจพิเศษภาคเหนือ (NEC - Creative LANNA) และสิทธิประโยชน์เพื่อดึงดูดการลงทุน
3. จากสถานการณ์การระบาดของโรคติดเชื้อไวรัสโคโรนา 2019 ทำให้พฤติกรรมของผู้บริโภคเปลี่ยนแปลงไป โดยให้ความสำคัญกับสุขภาพมากขึ้นอย่างต่อเนื่อง
4. นโยบายรัฐบาลส่งเสริมให้จังหวัดเชียงใหม่เป็นเมือง MICE CITY



ความท้าทาย

1. ผลกระทบจากสถานการณ์การแพร่ระบาดของเชื้อไวรัสโคโรนา 2019 (COVID -19) และโรคภัยใหม่ๆ
2. ผลกระทบจากการรวมกลุ่มทางเศรษฐกิจ ทำให้สินค้าบางรายการมีคู่แข่งทางการตลาดเพิ่มมากขึ้น
3. ภาวะเศรษฐกิจของโลกและประเทศ ส่งผลให้ต้นทุนการผลิตมีแนวโน้มสูงขึ้น เช่น น้ำมัน ไฟฟ้า และเกิดปัญหาค่าครองชีพ
4. อัตราการเกิดของประชากรลดลง กระทบต่อกำลังแรงงาน

4

ความท้าทาย จังหวัดเชียงใหม่

4.1 | ผลกระทบจากสถานการณ์การแพร่ระบาดของเชื้อไวรัสโคโรนา 2019 (COVID -19) และโรคภัยใหม่ๆ

โดยภาคอุตสาหกรรมธุรกิจท่องเที่ยว เป็นธุรกิจที่ได้รับผลกระทบจากสถานการณ์ COVID -19 มากที่สุด และใช้เวลาฟื้นธุรกิจนานกว่าอุตสาหกรรมประเภทอื่นๆ จากการที่นักท่องเที่ยวต่างชาติลดลง โดยเฉพาะนักท่องเที่ยวจีน ซึ่งเป็นนักท่องเที่ยวตลาดใหญ่ที่สุดในภาคเหนือ ทำให้การเดินทางท่องเที่ยวหยุดชะงัก

จากวิกฤตดังกล่าว ทำให้เกิดความเปลี่ยนแปลงขึ้นในหลากหลายรูปแบบโดยเฉพาะเรื่อง New Normal และ SHA ที่อุตสาหกรรมท่องเที่ยวของจังหวัดเชียงใหม่ ทั้งเจ้าของธุรกิจผู้ประกอบการท่องเที่ยว พนักงาน และชุมชน ต้องรับมือและปรับตัวเพื่อให้เข้ากับการเปลี่ยนแปลงจากสถานการณ์ COVID - 19

4.2 | ผลกระทบจากการรวมกลุ่มทางเศรษฐกิจ ทำให้สินค้าบางรายการมีคู่แข่งทางการตลาดเพิ่มมากขึ้น

จากนโยบายหรือกรอบความร่วมมือทางเศรษฐกิจระหว่างประเทศ ในการรวมกลุ่มทางเศรษฐกิจ อาจส่งผลให้เกิดการแข่งขันสูงขึ้น และมีสินค้าต้นทุนต่ำเข้ามาแย่งส่วนแบ่งตลาดกับสินค้าภายในพื้นที่ โดยเฉพาะพืชผัก ผลไม้ ที่มีแนวโน้มการนำเข้าจากจีนผ่านชายแดนเพิ่มสูงขึ้นอย่างต่อเนื่อง

แต่ในทางกลับกันก็ยังมีโอกาสในการขายสินค้าได้เพิ่มขึ้นจากการขยายตลาดไปยังประเทศเพื่อนบ้าน ดังนั้นหากมีการพัฒนาโครงสร้างพื้นฐาน ทั้งในด้านการขนส่งและโลจิสติกส์ รวมทั้งการส่งเสริมและพัฒนาการทำการเกษตรให้มีมาตรฐานควบคู่ไปกับการแปรรูป ก็จะเป็นการยกระดับสินค้าเกษตร ให้สามารถแข่งขันในตลาดที่จะสร้างมูลค่าผลผลิตให้สูงขึ้นและสามารถส่งออกได้

COVID - 19
Vaccine

4

ความท้าทาย (ต่อ) จังหวัดเชียงใหม่

4.3 | ภาวะเศรษฐกิจของโลกและประเทศ ส่งผลให้ต้นทุนการผลิตมีแนวโน้มสูงขึ้น เช่น น้ำมัน ไฟฟ้า และเกิดปัญหาค่าครองชีพ

เศรษฐกิจโลกในปัจจุบันมีความเสี่ยงเข้าสู่ภาวะถดถอย หรือภาวะเศรษฐกิจชะลอตัวมากขึ้น ส่งผลต่อรายได้ทั้งภาคการผลิตและบริการ และการจ้างงาน รวมทั้งส่งผลต่อการค้าระหว่างประเทศ และการส่งออก จากต้นทุนการผลิตที่สูงขึ้น

และจากการที่ราคาสินค้าที่สูงขึ้นเรื่อย ๆ ในปัจจุบัน ส่งผลให้การคาดการณ์เงินเฟ้อของภาคธุรกิจและประชาชนเพิ่มสูงขึ้น จากปัญหาค่าครองชีพที่สูงขึ้น กอปรกับหากภาวะแรงงานตึงตัว จะทำให้ค่าแรงปรับเพิ่มขึ้น ยิ่งถึงไฉวัน ราคาสินค้าต่าง ๆ ก็จะปรับเพิ่มขึ้นต่อเนื่อง ส่งผลให้กำลังซื้อลดลง กลายเป็นวัฏจักรเงินเฟ้อ ซึ่งจะบั่นทอนความเชื่อมั่นและกำลังซื้อของผู้บริโภค ซึ่งส่งผลต่อการเติบโตของเศรษฐกิจในพื้นที่

4.4 | อัตราการเกิดของประชากรลดลง กระทบต่อกำลังแรงงาน

ปัจจุบันประเทศไทยประสบปัญหาการเปลี่ยนแปลงโครงสร้างของประชากร ที่มีอัตราการเกิดน้อยกว่าการตาย และประชากรวัยแรงงานลดลง อีกทั้งก้าวเข้าสู่สังคมผู้สูงอายุอย่างสมบูรณ์ ดังนั้นจึงต้องปรับตัวรับมือ ผลกระทบจาก การปรับเปลี่ยนในเชิงโครงสร้างประชากร

เมื่อวัยแรงงานมีน้อยลง การบริโภคและกำลังซื้อก็มีแนวโน้มที่จะลดลง รวมทั้งกำลังการผลิตที่มีแนวโน้มจะลดน้อยลง ทำให้ธุรกิจขยายตัวได้ช้า และอาจสูญเสียความสามารถในการแข่งขันกับต่างประเทศได้

5.1 | นโยบายรัฐบาลส่งเสริมการท่องเที่ยวเพื่อกระตุ้นเศรษฐกิจ เลือกจังหวัดเชียงใหม่เป็นเมืองนำท่องเที่ยวของโลก และเป็นพื้นที่นำร่องเพื่อเปิดรับนักท่องเที่ยว

จังหวัดเชียงใหม่เป็นเมืองที่มีศักยภาพทางการท่องเที่ยวสูง และเป็นพื้นที่หลักทางด้านการท่องเที่ยว อีกทั้งมีศักยภาพด้านการท่องเที่ยว ทั้งในระดับประเทศและระดับนานาชาติ เนื่องจากเป็นเมืองที่มีภูมิทัศน์ที่งดงาม และมีเอกลักษณ์เฉพาะ มีรูปแบบการท่องเที่ยวที่หลากหลาย จึงเป็นจุดดึงดูดนักท่องเที่ยวทั้งชาวไทยและชาวต่างประเทศ

จากการที่เชียงใหม่ได้รับเลือกให้เป็นเมืองนำท่องเที่ยวของโลก อีกทั้งแผนแม่บทจึงเป็นโอกาสของพื้นที่ในการพัฒนาและยกระดับมาตรฐานแหล่งท่องเที่ยว การยกระดับคุณภาพ การบริหารจัดการท่องเที่ยว เพื่อให้ได้มาตรฐานสู่สากลจะเป็นการเพิ่มมูลค่าทางการท่องเที่ยว

5.2 | การกำหนดให้เชียงใหม่ เป็นพื้นที่ระเบียงเศรษฐกิจพิเศษภาคเหนือ (NEC - Creative LANNA) และสิทธิประโยชน์เพื่อดึงดูดการลงทุน

เพื่อกระจายความเจริญและเพิ่มรายได้ให้กับท้องถิ่น พร้อมกับการพัฒนาเศรษฐกิจอย่างยั่งยืนมุ่งพัฒนาเป็นฐานเศรษฐกิจสร้างสรรค์ของประเทศ และเป็นแหล่งผลิตสินค้าและบริการที่ต่อยอดจากฐานวัฒนธรรมล้านนา ทำให้เกิดโอกาสในการขยายตลาดการค้า การท่องเที่ยว และบริการการศึกษานานาชาติ รวมทั้งธุรกิจบริการสุขภาพและการแพทย์ และช่วยส่งเสริมและอำนวยความสะดวกด้านการค้าการลงทุน สนับสนุนการพัฒนาโครงสร้างพื้นฐานและโครงข่ายเส้นทางคมนาคม เชื่อมโยงกิจกรรมทางเศรษฐกิจกับประเทศเพื่อนบ้าน

5.3 | จากสถานการณ์การระบาดของโรคติดเชื้อไวรัสโคโรนา 2019 ทำให้พฤติกรรมของผู้บริโภคเปลี่ยนแปลงไป โดยให้ความสำคัญกับสุขภาพมากขึ้นอย่างต่อเนื่อง

จากสถานการณ์การระบาดของ COVID -19 ส่งผลให้กระแสการดูแลสุขภาพได้รับความสนใจมากขึ้นต่อเนื่อง เน้นการดูแลสุขภาพเชิงป้องกัน และการรักษาสุขภาพมากขึ้น จึงนำไปสู่การยกระดับคุณภาพของสินค้าและบริการให้มีคุณภาพและสามารถตอบโจทย์ความต้องการของผู้บริโภคได้

จังหวัดเชียงใหม่มีพื้นที่ สภาพแวดล้อมที่เอื้อต่อการ การพัฒนาด้าน Wellness ที่เน้นการสร้างสมดุลของสุขภาพทั้งกาย จิตใจ และความเป็นอยู่ที่เป็นสุข ให้เป็นแหล่งดึงดูดการลงทุนทั้งในประเทศและการลงทุนโดยตรงจากต่างชาติในการผลิตสินค้าและบริการด้าน Wellness จึงเป็นโอกาสสำคัญที่จะช่วยขับเคลื่อนให้จังหวัดเชียงใหม่มุ่งสู่ระเบียบเศรษฐกิจพิเศษภาคเหนือได้อย่างมีประสิทธิภาพ

5.4 | นโยบายรัฐบาลส่งเสริมให้จังหวัดเชียงใหม่เป็นเมือง MICE CITY

จังหวัดเชียงใหม่ในฐานะที่เป็นเมืองเป้าหมายให้เป็น MICE CITY อีกทั้งยังเป็นเมืองที่เป็นศูนย์รวมการประชุมของภาครัฐจากภาคเหนือตอนบนทั้งหมด เนื่องจากเป็นศูนย์รวมศูนย์ราชการของภาคเหนือ ทำให้การจัดประชุมต่างๆ สามารถทำได้สะดวก และยังเป็นศูนย์กลางของภาคเหนือที่เป็นจุดเชื่อมต่อไปยังจังหวัดอื่นๆ และสถานที่สำคัญในภูมิภาค อีกทั้งยังเป็นศูนย์กลางของประเทศในเอเชียและเอเชียตะวันออกเฉียงอีกด้วย

จึงเป็นโอกาสที่จังหวัดเชียงใหม่จะได้รับการสนับสนุนจากนโยบายรัฐบาล ในการพัฒนาอุตสาหกรรมโมฆให้มีขีดความสามารถในการตอบสนอง ศึกษากการพัฒนาอุตสาหกรรมโมฆระดับประเทศให้ก้าวไปสู่จุดหมาย การเป็นอุตสาหกรรมโมฆระดับโลกได้



แผนพัฒนาเศรษฐกิจ

ภูมิภาคภาคเอกชน

ประจำปีงบประมาณ พ.ศ. 2566 - 2570



6

วิสัยทัศน์ภาคเอกชน จังหวัดเชียงใหม่

7

ภารกิจภาคเอกชน จังหวัดเชียงใหม่



**เมืองแห่งเศรษฐกิจสร้างสรรค์
บนฐานวัฒนธรรมล้านนา
สู่การเป็นเมืองอัจฉริยะน่าอยู่
และเติบโตอย่างยั่งยืน**



ภารกิจที่ 1

นำลงทุน ส่งเสริมการลงทุนโครงการขนาดใหญ่ และให้สิทธิประโยชน์ต่างๆ ในพื้นที่

ภารกิจที่ 2


นำอยู่ ส่งเสริมการลงทุนโดยภาครัฐที่มี ผลกระทบเชิงสังคมและเศรษฐกิจในวงกว้าง

ภารกิจที่ 3


นำเที่ยว ส่งเสริมการท่องเที่ยว และการเติบโตทางเศรษฐกิจ




วิสัยทัศน์ : เชื่อมโยงการท่องเที่ยว การค้า การลงทุนด้วยเศรษฐกิจ BCG และพัฒนาเป็นศูนย์กลางการคมนาคม



ภารกิจที่ 1 : นำลงทุน ส่งเสริมการลงทุนโครงการขนาดใหญ่และให้สิทธิประโยชน์ต่างๆ ในพื้นที่



ภารกิจที่ 2 : นำอยู่ ส่งเสริมการลงทุนโดยภาครัฐที่มีผลกระทบต่อเชิงสังคมและเศรษฐกิจในวงกว้าง



ภารกิจที่ 3 : นำเที่ยว ส่งเสริมการท่องเที่ยวและการเติบโตทางเศรษฐกิจ

มิติการพัฒนา

- 1.1 ศูนย์กลางการขับเคลื่อนพัฒนาเศรษฐกิจด้วย NEC (NEC Hub)
- 1.2 เมืองนวัตกรรมทางการแพทย์เชียงใหม่
- 1.3 พัฒนาแผนยุทธศาสตร์ย่านนวัตกรรมการแพทย์และสุขภาพเชียงใหม่
- 1.4 Digital Hub ของอาเซียน

มิติการพัฒนา

- 2.1 การจัดการมลพิษฝุ่น PM 2.5 และการรับมือกับการเปลี่ยนแปลงสภาพภูมิอากาศ (Climate Change)
- 2.2 การพัฒนาโครงสร้างพื้นฐาน เพื่อยกระดับคุณภาพชีวิตประชาชน พร้อมรองรับการเติบโตของจังหวัดเชียงใหม่

มิติการพัฒนา

- 3.1 ท่องเที่ยวเชิงสุขภาพ
- 3.2 ท่องเที่ยวเชิงศิลปวัฒนธรรม (ศิลป ดนตรี กีฬา อาหาร)และยกระดับอุตสาหกรรมไมซ์ (MICE)

โครงการ

- โครงการศึกษาความเป็นไปได้รถไฟความเร็วสูงเส้นทางเชียงใหม่ - เชียงราย
- โครงการศึกษาการพัฒนาผังเมืองให้เหมาะสมกับการลงทุน (เมืองเก่า-เมืองใหม่) เพื่อสร้างมูลค่าเพิ่ม
- โครงการส่งเสริม Northern Thailand Cosmetic Valley
- โครงการส่งเสริม Northern Thailand Food Valley
- โครงการยกระดับการผลิตหัตถอุตสาหกรรมด้วย นวัตกรรมเชิงสร้างสรรค์
- โครงการพัฒนาแผนยุทธศาสตร์ย่านนวัตกรรมการแพทย์และสุขภาพเชียงใหม่
- โครงการพัฒนาโครงสร้างพื้นฐาน และปรับปรุงทัศนียภาพพื้นฐาน เพื่อรองรับการลงทุน ในการผลิตสื่ออย่างสร้างสรรค์ และมีคุณภาพ
- โครงการ Digital Outsource Destination
- โครงการ Digital Provider Standard
- โครงการ Chiang Mai Platform เชื่อม Workforce
- โครงการสร้าง Platform ด้านการท่องเที่ยวของเชียงใหม่ (Chiang Mai Tourism Platform)
- โครงการสร้าง Platform การตลาดชุมชน
- โครงการพัฒนาศักยภาพผู้ประกอบการ Tech startup
- โครงการ Digital Cluster / Digital Provider Directory

โครงการ

- โครงการพัฒนาฐานข้อมูลเพื่อการบริหารจัดการปัญหา PM 2.5
- โครงการจัดตั้งศูนย์ปฏิบัติการบูรณาการเครือข่ายร่วมภาคีรัฐ-เอกชน เพื่อแก้ไขปัญหาฝุ่นพิษและหมอกควันภาคเหนือ
- โครงการส่งเสริมการพัฒนาผู้ประกอบการ และ Startup เรื่อง Climate Tech
- โครงการระดมทุนแบบ Crowdfunding เพื่อป้องกันและแก้ไข ปัญหา PM2.5
- โครงการสร้างความร่วมมือป้องกันและแก้ไขปัญหาฝุ่นควัน
- โครงการส่งเสริมการเพิ่มคาร์บอนเครดิตด้วยกิจกรรมการปลูกป่าและฟื้นฟูป่า
- โครงการส่งเสริมการผลิตและการใช้พลังงานจากขยะ
- โครงการบริหารจัดการพื้นที่จอดรถยนต์อย่างมีประสิทธิภาพ
- โครงการผลักดันการสร้างสนามบินแห่งที่ 2 จังหวัดเชียงใหม่
- โครงการติดตั้งกล้องวงจรปิด (CCTV) เพื่อเสริมสร้างความปลอดภัยในพื้นที่
- โครงการจัดระบบและโครงสร้างเพื่อส่งเสริมพื้นที่สำหรับการเดินและการใช้จักรยาน
- โครงการพัฒนามางส่งสาธารณะ-ย่านนิมมานเหมินทร์
- โครงการส่งเสริมการลงทุนการใช้ยานยนต์ไฟฟ้า (EV) ส่วนบุคคล

โครงการ

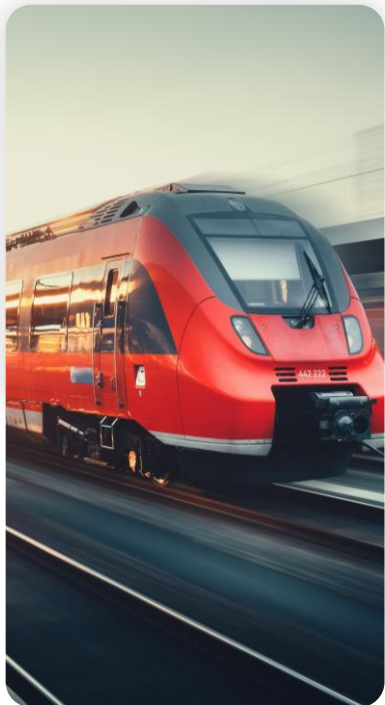
- โครงการส่งเสริมการท่องเที่ยวเชิงสุขภาพเชื่อมโยงบริการทางการแพทย์
- โครงการออกแบบ/ปรับปรุงสิ่งอำนวยความสะดวกสำหรับคนพิการและผู้สูงอายุ
- โครงการสร้างศูนย์เรียนรู้ด้าน Beauty & Spa และ Anti-aging
- โครงการจัดตั้งโรงพยาบาลที่รองรับนักท่องเที่ยว และประชาชน ในโซนนอกเมือง
- โครงการเทศกาลศิลปะ-กลางแจ้ง (งานฟรินจ์ เฟสติวล เชียงใหม่)
- โครงการพัฒนาระบบ/แพลตฟอร์มด้านการจัดการการท่องเที่ยวแบบครบวงจร
- โครงการพัฒนาระบบฐานข้อมูล Data Festival และปฏิทินกิจกรรมรายเดือน
- โครงการ 12 เดือน 12 เทศกาล
- โครงการยกระดับการทำ Marketing-Made in Chiangmai/City branding
- โครงการส่งเสริมการท่องเที่ยวชุมชน/อัตลักษณ์ท้องถิ่น (Lanna Global Destination)
- โครงการจัดงานเทศกาลอาหาร Food Festival
- งานประชุมระดับเครือข่ายทั่วโลก
- โครงการส่งเสริมและสนับสนุนการท่องเที่ยวในพื้นที่ที่ได้รับมาตรฐานการท่องเที่ยวที่ยั่งยืน GSTC
- โครงการ MICE Platform /payment gateway
- โครงการส่งเสริม International Sport Tourism
- โครงการวิ่งเทรล Spartan Race

มิตินวัตกรรม และค่าเป้าหมาย





ภารกิจที่ 1 “นำลงทุน ส่งเสริมการลงทุนโครงการขนาดใหญ่ และให้สิทธิประโยชน์ต่างๆ ในพื้นที่”



มิติการพัฒนาที่ 1.1 ศูนย์กลางการขับเคลื่อนพัฒนาเศรษฐกิจ ด้วย NEC (NEC Hub)

ตัวชี้วัด

- มูลค่าผลิตภัณฑ์มวลรวมจังหวัดเชียงใหม่ (GPP)* เพิ่มขึ้น
- มูลค่า GPP per capita** เพิ่มขึ้น
- มูลค่าการลงทุนส่งเสริมการลงทุน*** เพิ่มขึ้น

ค่าปัจจุบัน
243,000
ล้านบาท (ปี 2563)

ค่าเป้าหมาย
475,000
ล้านบาท

ค่าปัจจุบัน
132,000
บาท/คน/ปี (ปี 2563)

ค่าเป้าหมาย
264,000
บาท/คน/ปี

ค่าปัจจุบัน
1,700
ล้านบาท (ปี 2565)

ค่าเป้าหมาย
3,400
ล้านบาท

หมายเหตุ :

*มูลค่าผลิตภัณฑ์มวลรวมจังหวัดเชียงใหม่ (GPP) - อ้างอิงจากแผนจังหวัดเชียงใหม่ (พ.ศ. 2566-2570)

**มูลค่า GPP per capita - อ้างอิงจากแผนจังหวัดเชียงใหม่ (พ.ศ. 2566-2570)

***มูลค่าการลงทุนส่งเสริมการลงทุน - อ้างอิงจากแผนจังหวัดเชียงใหม่ (พ.ศ. 2566-2570)

โครงการ

- 1.1.1 โครงการศึกษาความเป็นไปได้รถไฟความเร็วสูง เส้นทางเชียงใหม่-เชียงราย*
- 1.1.2 โครงการศึกษาการพัฒนาผังเมืองให้เหมาะสมกับการลงทุน (เมืองเก่า-เมืองใหม่) เพื่อสร้างมูลค่าเพิ่ม*
- 1.1.3 โครงการส่งเสริม Northern Thailand Cosmetic Valley*
- 1.1.4 โครงการส่งเสริม Northern Thailand Food Valley*
- 1.1.5 โครงการยกระดับการผลิตหัตถอุตสาหกรรม ด้วยนวัตกรรมเชิงสร้างสรรค์*

หมายเหตุ: * คือ โครงการที่ กกร. ต้องการรับผิดชอบหลัก



ภารกิจที่ 1 “นำลงทุน ส่งเสริมการลงทุนโครงการขนาดใหญ่ และให้สิทธิประโยชน์ต่างๆ ในพื้นที่”



มติการพัฒนาที่ 1.2 เมืองนวัตกรรมทางการแพทย์เชียงใหม่

ตัวชี้วัด

- ผลิตภัณฑ์มวลรวมด้านกิจกรรมด้านการแพทย์และสังคมสงเคราะห์เพิ่มขึ้น
- บุคลากรทางการแพทย์เพิ่มขึ้น
- สัดส่วนแพทย์ต่อประชากร* เพิ่มขึ้น

ค่าปัจจุบัน
14,700
ล้านบาท (ปี 2563)

ค่าเป้าหมาย
57,000
ล้านบาท (ปี 2570)

ค่าปัจจุบัน
8,630 คน
(ปี 2563)

ค่าเป้าหมาย
17,000 คน

ค่าปัจจุบัน
1,400 คน
(ปี 2564)

ค่าเป้าหมาย
2,800 คน

หมายเหตุ:

*สัดส่วนแพทย์ต่อประชากร - อ้างอิงจากสำนักงานสาธารณสุขจังหวัดเชียงใหม่ ข้อมูล ณ เดือนพฤษภาคม 2564

โครงการ

1.2.1 โครงการพัฒนาแผนยุทธศาสตร์ย่านนวัตกรรม
การแพทย์และสุขภาพเชียงใหม่*

หมายเหตุ: * คือ โครงการที่ กคร. ต้องการรับผิดชอบหลัก



ภารกิจที่ 1 “นำลงทุน ส่งเสริมการลงทุนโครงการขนาดใหญ่ และให้สิทธิประโยชน์ต่างๆ ในพื้นที่”



มิติการพัฒนาที่ 1.3 พัฒนาแผนยุทธศาสตร์ย่านนวัตกรรม การแพทย์และสุขภาพเชียงใหม่

ตัวชี้วัด

• มูลค่าทางเศรษฐกิจของอุตสาหกรรม สร้างสรรค์ของไทย เพิ่มขึ้น*

ค่าปัจจุบัน
1,460
พันล้านบาท (ปี 2561)

ค่าเป้าหมาย
2,920
พันล้านบาท

• จำนวนเมือง ชุมชนหรือย่านสร้างสรรค์ ของภาคเหนือเพิ่มขึ้น**

ค่าปัจจุบัน
7 ย่าน
(ข้อมูลสำรวจ ปี 2566)

ค่าเป้าหมาย
14 ย่าน

• แรงงานสร้างสรรค์ ขั้นต่ำวุฒิ ป.ตรี ของไทย เพิ่มขึ้น***

ค่าปัจจุบัน
562,000
ตำแหน่ง (ปี 2564)

ค่าเป้าหมาย
1,124,000
ตำแหน่ง

หมายเหตุ :

*มูลค่าทางเศรษฐกิจอุตสาหกรรมสร้างสรรค์ของไทย 15 กลุ่มอุตสาหกรรม – ข้อมูล ณ ปี 2561 จากเว็บไซต์ The Active Thai PBS

**ข้อมูลเว็บไซต์ย่านเศรษฐกิจสร้างสรรค์ Creative City Development – CEA ณ วันที่ 20 กุมภาพันธ์ 2566 พบว่า ภาคเหนือประกอบไปด้วย ย่านช้างม่อย (เชียงใหม่), ย่านไนเวียง (เชียงใหม่), ย่านเจริญเมือง (แพร่), ย่านเมืองเก่า (น่าน), ย่านระเมียงกว๊าน (พะเยา), ย่านไนเวียง (ลำพูน) และย่านลับแล (อุตรดิตถ์) รวม 7 ย่าน

***แรงงานสร้างสรรค์ขั้นต่ำวุฒิ ป.ตรี – ข้อมูลจากสถาบันวิจัยเพื่อการพัฒนาประเทศไทย, TDRI (2564)

โครงการ

1.3.1 โครงการพัฒนาโครงสร้างพื้นฐาน และปรับปรุง ทัศนียภาพพื้นฐาน เพื่อรองรับการลงทุน ในการผลิตสื่ออย่างสร้างสรรค์และมีคุณภาพ*

หมายเหตุ: * คือ โครงการที่ กกร. ต้องการรับผิดชอบหลัก



ภารกิจที่ 1 “นำลงทุน ส่งเสริมการลงทุนโครงการขนาดใหญ่ และให้สิทธิประโยชน์ต่างๆ ในพื้นที่”



มิตการพัฒนาที่ 1.4 Digital Hub ของอาเซียน

ตัวชี้วัด

- อันดับขีดความสามารถทางการแข่งขันด้านดิจิทัล (IMD World Digital Competitiveness Ranking)* ของประเทศไทยดีขึ้น

ค่าปัจจุบัน
อันดับที่ 40
(จาก 63 ประเทศทั่วโลก
ข้อมูล ณ ปี 2565)

ค่าเป้าหมาย
อันดับที่ 35
(ดีขึ้นปีละ 1 อันดับ)

- มูลค่าการลงทุนใน Startup ประเทศไทย**

ค่าปัจจุบัน
530 ล้านดอลลาร์
(ไตรมาสแรกปี 2023)

ค่าเป้าหมาย
4,240
ดอลลาร์

หมายเหตุ :

*อันดับขีดความสามารถทางการแข่งขันด้านดิจิทัลของประเทศไทย - ข้อมูลจาก IMD World Digital Competitiveness Ranking 2022

**มูลค่าการลงทุนใน Startup ประเทศไทย - อ้างอิงข้อมูลจาก DealStreetAsia

โครงการ

- 1.4.1 โครงการ Digital Outsource Destination*
- 1.4.2 โครงการ Digital Provider Standard*
- 1.4.3 โครงการ Chiang Mai Platform เชื่อม Workforce*
- 1.4.4 โครงการสร้าง Platform ด้านการท่องเที่ยวของเชียงใหม่ (Chiang Mai Tourism Platform)*
- 1.4.5 โครงการสร้าง Platform การตลาดชุมชน*
- 1.4.6 โครงการพัฒนาศักยภาพผู้ประกอบการ Tech startup*
- 1.4.7 โครงการ Digital Cluster / Digital Provider Directory*

หมายเหตุ: * คือ โครงการที่ กกร. ต้องการรับผิดชอบหลัก



ภารกิจที่ 2 “น่ายู่ ส่งเสริมการลงทุนโดยภาครัฐที่มีผลกระทบเชิงสังคมและเศรษฐกิจในวงกว้าง”



มติการพัฒนาที่ 2.1 การจัดการมลพิษฝุ่น PM 2.5 และการรับมือกับการเปลี่ยนแปลงสภาพภูมิอากาศ (Climate Change)

ตัวชี้วัด

- ค่าเฉลี่ยของฝุ่นละอองขนาดเล็ก (PM2.5)* รายปีลดลง
- จำนวนพื้นที่การเผาไหม้ลดลง*
- มูลค่าการซื้อขายคาร์บอนเครดิตของไทยเพิ่มขึ้น*

ค่าปัจจุบัน
39.45 ไมโครกรัม/
ลูกบาศก์เมตร
(ค่าเฉลี่ย ปี 2565)

ค่าเป้าหมาย
20 ไมโครกรัม/
ลูกบาศก์เมตร

ค่าปัจจุบัน
1,046,901 ไร่
(ค่าเฉลี่ย 3 ปีย้อนหลัง
ปี 2562-2564)

ค่าเป้าหมาย
500,000 ไร่

ค่าปัจจุบัน
124.8 ล้านบาท
(ปี 2565)

ค่าเป้าหมาย
250 ล้านบาท

หมายเหตุ:

* ที่มาตัวชี้วัดและค่าปัจจุบันอ้างอิงจากแผนจังหวัดเชียงใหม่ (พ.ศ. 2566-2570)

* ที่มาจากการซื้อขายคาร์บอนเครดิตเพื่อชดเชยการปล่อยก๊าซเรือนกระจกภายใต้โครงการ T-VER

โครงการ

- 2.1.1 โครงการพัฒนาฐานข้อมูลเพื่อการบริหารจัดการปัญหา PM 2.5*
- 2.1.2 โครงการจัดตั้งศูนย์ปฏิบัติการบูรณาการเครื่อง่ายร่วมภาครัฐ-เอกชน เพื่อแก้ไขปัญหามลพิษและหมอกควันภาคเหนือ*
- 2.1.3 โครงการส่งเสริมการพัฒนาผู้ประกอบการและ Startup เรื่อง Climate Tech*
- 2.1.4 โครงการระดมทุนแบบ Crowdfunding เพื่อป้องกันและแก้ไขปัญหามลพิษ PM2.5*
- 2.1.5 โครงการสร้างความร่วมมือป้องกัน และแก้ไขปัญหามลพิษฝุ่นควัน*
- 2.1.6 โครงการส่งเสริมการเพิ่มคาร์บอนเครดิตด้วยกิจกรรมการปลูกป่าและฟื้นฟูป่า*
- 2.1.7 โครงการการส่งเสริมการผลิตและการใช้พลังงานจากขยะ*

หมายเหตุ: * คือ โครงการที่ กกร. ต้องการรับผิดชอบหลัก



ภารกิจที่ 2 “น่ายอยู่ ส่งเสริมการลงทุนโดยภาครัฐที่มีผลกระทบเชิงสังคมและเศรษฐกิจในวงกว้าง”



มิตินโยบายที่ 2.2 การพัฒนาโครงสร้างพื้นฐาน เพื่อยกระดับคุณภาพชีวิตประชาชนพร้อมรองรับการเติบโตของจังหวัดเชียงใหม่

ตัวชี้วัด

- คะแนนจากการจัดอันดับเมืองน่ายอยู่ที่สุดในโลกของเชียงใหม่เพิ่มขึ้น*
(พิจารณาด้านความมีเสถียรภาพ การดูแลคุณภาพ วัฒนธรรมและสิ่งแวดล้อม การศึกษา และโครงสร้างพื้นฐาน)

ค่าปัจจุบัน
น้อยกว่า
60 คะแนน
(ปี 2566)

ค่าเป้าหมาย
มากกว่า
60 คะแนน

(เทียบเท่าอันดับปัจจุบัน
ของกรุงเทพฯ)

- สัมประสิทธิ์ความไม่เสมอภาค (GINI Coefficient) ของรายได้ภาคเหนือลดลง

ค่าปัจจุบัน
0.40

ค่าเป้าหมาย
0.20

หมายเหตุ :

* ที่มา The Economist Intelligence Unit (EIU), 2023 การจัดอันดับเมืองน่ายอยู่ที่สุดในโลกประจำปี 2566 โดยพิจารณา 5 ปัจจัยได้แก่ ความมีเสถียรภาพ การดูแลคุณภาพ วัฒนธรรมและสิ่งแวดล้อม การศึกษา และโครงสร้างพื้นฐาน

โครงการ

- 2.2.1 โครงการบริหารจัดการพื้นที่จ่อรถยนต์อย่างมีประสิทธิภาพ*
- 2.2.2 โครงการพลิกคืนการสร้างสนามบินแห่งที่ 2 จังหวัดเชียงใหม่*
- 2.2.3 โครงการติดตั้งกล้องวงจรปิด (CCTV) เพื่อเสริมสร้างความปลอดภัยในพื้นที่*
- 2.2.4 โครงการจัดระบบและโครงสร้างเพื่อส่งเสริมพื้นที่สำหรับการเดินและการใช้จักรยาน*
- 2.2.5 โครงการพัฒนาขนส่งสาธารณะย่านนิมมานเหมินทร์*
- 2.2.6 โครงการส่งเสริมการลงทุนการใช้ยานยนต์ไฟฟ้า (EV) ส่วนบุคคล*

หมายเหตุ: * คือ โครงการที่ กกร. ต้องการรับผิดชอบหลัก



ภารกิจที่ 3 “นำเที่ยว ส่งเสริมการท่องเที่ยว และการเติบโตทางเศรษฐกิจ”



มติการพัฒนาที่ 3.1 ท่องเที่ยวเชิงสุขภาพ

ตัวชี้วัด

- จำนวนสถานบริการด้านการท่องเที่ยวเชิงสุขภาพ (บริการด้านการแพทย์ บริการสุขภาพ ผลิตภัณฑ์สุขภาพ บริการการศึกษา อบรม วิจัย) ของเชียงใหม่เพิ่มขึ้น*

ค่าปัจจุบัน
1,534 แห่ง
(ปี 2563)

ค่าเป้าหมาย
3,000 แห่ง

- รายได้จากกลุ่มธุรกิจบริการสุขภาพ medical hub & wellness city เพิ่มขึ้น*

ค่าปัจจุบัน
30,000 ล้านบาท
(คาดการณ์ ปี 2563)

ค่าเป้าหมาย
60,000 ล้านบาท

หมายเหตุ:

* ที่มาจากรายการธุรกิจ (ออนไลน์), เชียงใหม่ ดัน เมดิคอล-เวลเนส

โครงการ

- 3.1.1 โครงการส่งเสริมการท่องเที่ยวเชิงสุขภาพ เชื่อมโยงบริการทางการแพทย์*
- 3.1.2 โครงการออกแบบ/ปรับปรุงสิ่งอำนวยความสะดวก สำหรับคนพิการ และผู้สูงอายุ*
- 3.1.3 โครงการสร้างศูนย์เรียนรู้ด้าน Beauty & Spa และ Anti-aging*
- 3.1.4 โครงการจัดตั้งโรงพยาบาลที่รองรับนักท่องเที่ยว และประชาชนในโซนนอกเมือง*

หมายเหตุ: * คือ โครงการที่ กกร. ต้องการรับผิดชอบหลัก



ภารกิจที่ 3 “นำเที่ยว ส่งเสริมการท่องเที่ยว และการเติบโตทางเศรษฐกิจ”



มิตการพัฒนาที่ 3.2 ท่องเที่ยวเชิงศิลปวัฒนธรรม (ศิลป์ ดนตรี กีฬา อาหาร) และยกระดับอุตสาหกรรมไมซ์ (MICE)

ตัวชี้วัด

- จำนวนรายได้จากการท่องเที่ยวจังหวัด*
- จำนวนแหล่งท่องเที่ยว/สายทางที่ได้รับการพัฒนา (สายทาง/แหล่ง)*
- จำนวนรายได้จากงานแสดงสินค้า*
- การได้รับการรับรองมาตรฐานและรางวัลในระดับประเทศและระดับโลก**

ค่าปัจจุบัน
59,700
ล้านบาท (ปี 2563)

ค่าเป้าหมาย
119,000
ล้านบาท

ค่าปัจจุบัน
11 แห่ง
(ปี 2565)

ค่าเป้าหมาย
22 แห่ง

ค่าปัจจุบัน
6,810 ล้านบาท
(ปี 2564)

ค่าเป้าหมาย
13,600
ล้านบาท

ค่าปัจจุบัน
20 การรับรอง
(ปี 2564)

ค่าเป้าหมาย
40 การรับรอง

หมายเหตุ :

* ที่มาตัวชี้วัดและค่าปัจจุบันอ้างอิงจากแผนจังหวัดเชียงใหม่ (พ.ศ. 2566-2570)

** มาตรฐานและรางวัล อาทิ TMVS, AMVS, Hotel Standard, ASEAN Green Hotel Standard, Green Hotel, SHA, SHA Plus, SHA Extra Plus, MICHELIN GUIDE, UNESCO, Thailand Tourism Awards) (แผนพัฒนาจังหวัดเชียงใหม่ 2566-2570)

โครงการ

- 3.2.1 โครงการเทศกาลศิลปะกลางแจ้ง (งานพรีนจ์ เฟสติวล เชียงใหม่)*
- 3.2.2 โครงการพัฒนาระบบ/แพลตฟอร์มด้านการจัดการการท่องเที่ยวแบบครบวงจร*
- 3.2.3 โครงการพัฒนาระบบฐานข้อมูล Data Festival และปฏิทินกิจกรรมรายเดือน*
- 3.2.4 โครงการ 12 เดือน 12 เทศกาล*
- 3.2.5 โครงการยกระดับการทำ Marketing-Made in Chiangmai/ City branding*
- 3.2.6 โครงการส่งเสริมการท่องเที่ยวชุมชน/อัตลักษณ์ท้องถิ่น (Lanna Global Destination)*
- 3.2.7 โครงการจัดงานเทศกาลอาหาร Food Festival*
- 3.2.8 งานประชุมระดับเครือข่ายทั่วโลก*
- 3.2.9 โครงการส่งเสริมและสนับสนุนการท่องเที่ยวในพื้นที่ให้ได้รับมาตรฐานการท่องเที่ยวที่ยั่งยืน GSTC*
- 3.2.10 โครงการ MICE Platform /payment gateway*
- 3.2.11 โครงการส่งเสริม International Sport Tourism*
- 3.2.12 โครงการวิ่งแข่งวิบาก Spartan Race*

หมายเหตุ: * คือ โครงการที่ กกร. ต้องการรับผิดชอบหลัก



โครงการที่มีข้อมูลรายละเอียดเพิ่มเติม

เป็นโครงการที่ได้รับความเห็นชอบจากกร. ในการเพิ่มรายละเอียดข้อมูล

- 1.1.1 โครงการศึกษาความเป็นไปได้รถไฟความเร็วสูงเส้นทางเชียงใหม่-เชียงราย*
- 1.1.2 โครงการศึกษาการพัฒนาผังเมืองให้เหมาะกับการลงทุน (เมืองเก่า-เมืองใหม่) เพื่อสร้างมูลค่าเพิ่ม*
- 1.2.1 โครงการพัฒนาแผนยุทธศาสตร์ย่านนวัตกรรมการแพทย์ และสุขภาพเชียงใหม่*
- 1.3.1 โครงการพัฒนาโครงสร้างพื้นฐาน และปรับปรุงทัศนียภาพพื้นฐาน เพื่อรองรับการลงทุน ในการผลิตสื่ออย่างสร้างสรรค์และมีคุณภาพ*
- 2.1.2 โครงการจัดตั้งศูนย์ปฏิบัติการบูรณาการเครื่องข่ายร่วมภาครัฐ-เอกชน เพื่อแก้ไขปัญหาฝุ่นพิษและหมอกควันภาคเหนือ*
- 2.1.4 โครงการระดมทุนแบบ Crowdfunding เพื่อป้องกันและแก้ไขปัญหามลพิษ PM2.5*
- 2.2.6 โครงการส่งเสริมการลงทุนการใช้ยานยนต์ไฟฟ้า (EV) ส่วนบุคคล*
- 3.1.1 โครงการส่งเสริมการท่องเที่ยวเชิงสุขภาพเชื่อมโยงบริการทางการแพทย์*
- 3.2.4 โครงการ 12 เดือน 12 เทศกาล*
- 3.2.10 โครงการส่งเสริมและสนับสนุนการท่องเที่ยวในพื้นที่ที่ได้รับมาตรฐานการท่องเที่ยวที่ยั่งยืน GSTC*



โครงการอื่นๆ

- 1.1.3 โครงการส่งเสริม Northern Thailand Cosmetic Valley*
- 1.1.4 โครงการส่งเสริม Northern Thailand Food Valley*
- 1.1.5 โครงการยกระดับการผลิตหัตถอุตสาหกรรมด้วยนวัตกรรม
เชิงสร้างสรรค์*
- 1.4.1 โครงการ Digital Outsource Destination*
- 1.4.2 โครงการ Digital Provider Standard*
- 1.4.3 โครงการ Chiang Mai Platform เชื่อม Workforce*
- 1.4.4 โครงการสร้าง Platform ด้านการท่องเที่ยวของเชียงใหม่
(Chiang Mai Tourism Platform)*
- 1.4.5 โครงการสร้าง Platform การตลาดชุมชน*
- 1.4.6 โครงการพัฒนาศักยภาพผู้ประกอบการ Tech startup*
- 1.4.7 โครงการ Digital Cluster / Digital Provider Directory*
- 2.1.6 โครงการส่งเสริมการเพิ่มคาร์บอนเครดิตด้วยกิจกรรม
การปลูกป่าและฟื้นฟูป่า*
- 2.1.7 โครงการส่งเสริมการผลิตและการใช้พลังงานจากยะ*
- 2.1.8 โครงการส่งเสริมการใช้พลังงานทดแทนจากโซลาร์เซลล์*
- 2.1.1 โครงการพัฒนาฐานข้อมูลเพื่อการบริหารจัดการปัญหา PM 2.5*
- 2.1.3 โครงการส่งเสริมการพัฒนาผู้ประกอบการ และ Startup
เรื่อง Climate Tech*
- 2.1.5 โครงการสร้างความร่วมมือป้องกัน และแก้ไขปัญหามลพิษ*
- 2.2.1 โครงการบริหารจัดการพื้นที่จ่อครกนต่ออย่างมีประสิทธิภาพ*
- 2.2.2 โครงการผลักดันการสร้างสนามบินแห่งที่ 2 จังหวัดเชียงใหม่*
- 2.2.3 โครงการติดตั้งกล้องวงจรปิด (CCTV) เพื่อเสริมสร้าง
ความปลอดภัยในพื้นที่*
- 2.2.4 โครงการจัดระบบและโครงสร้างเพื่อส่งเสริมพื้นที่
สำหรับการเดินและการใช้จักรยาน*
- 2.2.5 โครงการพัฒนางานส่งเสริมสาระยานนิมมานเหมินทร์*
- 3.1.2 โครงการออกแบบ/ปรับปรุงสิ่งอำนวยความสะดวก
สำหรับคนพิการ และผู้สูงอายุ*
- 3.1.3 โครงการสร้างศูนย์เรียนรู้ด้าน Beauty & Spa
และ Anti-aging*
- 3.1.4 โครงการจัดตั้งโรงพยาบาลที่รองรับนักท่องเที่ยว
และประชาชนในชนนอกเมือง*
- 3.2.1 โครงการเทศกาลศิลปะกลางแจ้ง
(งานพริ้นท์ เฟสติวล เชียงใหม่)*
- 3.2.2 โครงการพัฒนาระบบ/แพลตฟอร์มด้านการจัดการ
การท่องเที่ยวแบบครบวงจร*
- 3.2.3 โครงการพัฒนาระบบฐานข้อมูล Data Festival
และปฏิทินกิจกรรมรายเดือน*
- 3.2.5 โครงการส่งเสริมการท่องเที่ยวเชิงอาหาร (Gastronomy)*
- 3.2.6 โครงการยกระดับการทำ Marketing-Made in
Chiangmai/City branding*
- 3.2.7 โครงการส่งเสริมการท่องเที่ยวชุมชน/อัตลักษณ์ท้องถิ่น
(Lanna Global Destination)*
- 3.2.8 โครงการจัดงานเทศกาลอาหาร Food Festival*
- 3.2.9 โครงการงานประชุมระดับเครือข่ายทั่วโลก*
- 3.2.11 โครงการ MICE Platform /payment gateway*
- 3.2.12 โครงการส่งเสริม International Sport Tourism*
- 3.2.13 โครงการวิ่งแข่งวิบาก Spartan Race*

ภารกิจ : นำลงทุน ส่งเสริมการลงทุนโครงการขนาดใหญ่และให้สิทธิประโยชน์ต่างๆ ในพื้นที่ มิติการพัฒนา : ศูนย์กลางการขับเคลื่อนพัฒนาเศรษฐกิจด้วย NEC (NEC Hub)

 **ชื่อโครงการ**

**โครงการศึกษาความเป็นไปได้รถไฟความเร็วสูง
เส้นทางเชียงใหม่-เชียงราย**

 **กลุ่มเป้าหมาย**

ประชาชนในจังหวัดเชียงใหม่และเชียงราย

 **สาเหตุ/ความสำคัญ**

การคมนาคมและการท่องเที่ยวในจังหวัดเชียงใหม่และเชียงราย ถือมีความสำคัญอย่างมากในการส่งเสริมเศรษฐกิจและการพัฒนาท่องเที่ยวในภาคเหนือของประเทศไทย อย่างไรก็ตาม ระบบการคมนาคมที่เชื่อมระหว่างจังหวัดจำเป็นต้องมีการปรับปรุงและส่งเสริมความพร้อม เนื่องจากอุปสรรคทางธรรมชาติ สภาพทางด่วนที่เชื่อมโยงระหว่างจังหวัดยังไม่สมบูรณ์ ระยะทางที่ไกลและเส้นทางที่ซับซ้อนอาจเป็นข้อจำกัดในการเดินทาง นอกจากนี้ ความผันผวนของสภาพอากาศและการเตรียมความพร้อมในการรองรับนักท่องเที่ยวมีผลต่อการท่องเที่ยว รวมถึง การส่งเสริมความพร้อมในการขนส่งสินค้า เพื่อแก้ไขปัญหาดังกล่าว
ดังนั้น จึงได้จัดทำโครงการศึกษาความเป็นไปได้รถไฟความเร็วสูงเส้นทางเชียงใหม่-เชียงราย เพื่อการพัฒนาสาธารณูปโภคที่สอดคล้องกับความต้องการของนักท่องเที่ยว การส่งเสริมให้มีระบบขนส่งสาธารณะที่มีความสะดวกสบาย รองรับจำนวนนักท่องเที่ยวที่เพิ่มขึ้น และโครงสร้างพื้นฐานทางคมนาคมที่ทันสมัย ยืดหยุ่น และมีประสิทธิภาพยิ่งขึ้น



 **เงื่อนไขความสำเร็จ**

- ได้รับใบอนุญาตจากคณะกรรมการสิ่งแวดล้อมแห่งชาติ
- ความเห็นชอบของผู้มีส่วนได้ส่วนเสียในพื้นที่

 **งบประมาณ**

100 - 300 ล้านบาท
แบ่งเป็น
• ค่าจ้างที่ปรึกษา
• การศึกษาและวิเคราะห์สภาพปัญหาและโอกาส
• การศึกษาและการสอบถามความคิดเห็นของประชาชน
• งบประมาณที่ได้รับผลกระทบ
• อื่น ๆ ขึ้นอยู่กับขนาดของโครงการและความซับซ้อน

 **ผู้รับผิดชอบหลัก**

- คณะกรรมการร่วมภาคเอกชน 3 สถาบัน จังหวัดเชียงใหม่
- คณะกรรมการร่วมภาคเอกชน 3 สถาบัน จังหวัดเชียงราย

 **แหล่งทุน**

- เงินทุนเอกชน: บริษัทเอกชนหรือนักลงทุน
- กองทุนระหว่างประเทศ : คณะกรรมการพัฒนาเศรษฐกิจและสังคมแห่งสหประชาชาติ (องค์การสหประชาชาติ) หรือหน่วยงานอื่น ๆ
- ร่วมทุนระหว่างภาคเอกชนและภาครัฐ

 **ผู้รับผิดชอบร่วม**


- กระทรวงคมนาคม
- สำนักงานโครงการพัฒนาระบบราง (สรร.)
- สำนักงานนโยบายและแผนการขนส่งและจราจร (สนข.)
- หน่วยงานราชการท้องถิ่น


ตัวชี้วัด	ค่าปัจจุบัน	ค่าเป้าหมาย
• รายงานผลการวิเคราะห์และศึกษาความเหมาะสมด้านวิศวกรรมเศรษฐกิจ สังคม การเงิน และแนวทางการลงทุน	-	1 ฉบับ
• รายงานการวิเคราะห์ผลกระทบสิ่งแวดล้อม (EIA) และการมีส่วนร่วมของประชาชน	-	1 ฉบับ
• แผน/แบบรายละเอียดของการก่อสร้างรถไฟความเร็วสูง	-	1 แผน/แบบ


ที่มา : ผลการประชุมระดมความคิดเห็นของ กกร. (จังหวัดเชียงใหม่) วันที่ 9 และ 23 พฤษภาคม 2566

ภารกิจ : นำลงทุน ส่งเสริมการลงทุนโครงการขนาดใหญ่และให้สิทธิประโยชน์ต่างๆ ในพื้นที่

มิติการพัฒนา : ศูนย์กลางการขับเคลื่อนพัฒนาเศรษฐกิจด้วย NEC (NEC Hub)

 **ชื่อโครงการ** โครงการศึกษาการพัฒนาผังเมืองให้เหมาะสมกับการลงทุน (เมืองเก่า-เมืองใหม่) เพื่อสร้างมูลค่าเพิ่ม


 **กลุ่มเป้าหมาย** ประชาชนและนักท่องเที่ยวในพื้นที่และชุมชน จังหวัดเชียงใหม่

 **สาเหตุ/ความสำคัญ**


ปัจจุบันเมืองเชียงใหม่มีบทบาทสำคัญในระดับภูมิภาค รวมถึง มีศักยภาพในการเติบโตในหลายกลุ่มธุรกิจ ทั้งในด้านการท่องเที่ยว อุตสาหกรรม และการค้า การศึกษาและการวิจัย อุตสาหกรรมสายการบิน และเทคโนโลยี อย่างไรก็ตาม เนื่องจากปัญหาการขาดแคลนด้านสิ่งอำนวยความสะดวกและสาธารณูปโภค พื้นที่สำหรับการจัดการของเสียหรือขยะที่เพียงพอ การจราจรที่แออัดและการจอดรถที่ไม่เพียงพอ การจัดการน้ำที่ยังไม่ครอบคลุมถึงระบบนิเวศของเมืองและความเสี่ยงภัยจากการเปลี่ยนแปลงสภาพภูมิอากาศของโลก เป็นผลทำให้เกิดความไม่สะดวกสบายแก่ประชาชนท้องถิ่นและนักท่องเที่ยว ซึ่งสิ่งเหล่านี้ล้วนแล้วแต่เป็นอุปสรรคต่อการลงทุน และโอกาสในการสร้างงานและเพิ่มรายได้ให้กับประชาชนในพื้นที่

ดังนั้น โครงการศึกษาการพัฒนาผังเมืองให้เหมาะสมกับการลงทุน (เมืองเก่า-เมืองใหม่) มีวัตถุประสงค์เพื่อสร้างมูลค่าเพิ่ม สร้างงานที่มีคุณค่าสูงขึ้น และเพิ่มโอกาสในการลงทุนในพื้นที่ เพื่อให้มีความยืดหยุ่นและความสามารถในการเปลี่ยนแปลงและปรับกลยุทธ์ตามความต้องการของการพัฒนาที่เปลี่ยนแปลงได้อย่างรวดเร็ว รวมถึง การใช้ประโยชน์ที่ดินอย่างเหมาะสม การแก้ไขปัญหาความแออัด และการจราจรที่ติดขัดในเมือง เป็นการกระจายความเจริญและให้เกิดความเสมอภาคของคุณภาพชีวิตของประชาชนอย่างทั่วถึง ทำให้เมืองมีความก้าวหน้าและความยั่งยืนในการลงทุนในระยะยาว




 **เงื่อนไขความสำเร็จ**

การมีส่วนร่วมในการพัฒนาผังเมืองระหว่างภาครัฐ เอกชน ประชาชน และผู้มีส่วนได้ส่วนเสียที่เกี่ยวข้อง

 **งบประมาณ**


10 - 20 ล้านบาท

- แบ่งเป็น
- การศึกษาและวิเคราะห์สภาพปัญหาและโอกาส
- การวางแผนและออกแบบผังเมือง
- การสนับสนุนและส่งเสริมโครงการ
- การติดตั้งสถานที่และพื้นที่สีเหลือง
- การศึกษาและการสอบถามความคิดเห็นของประชาชนในชุมชนที่ได้รับผลกระทบ
- การประเมินผลและการติดตามความสำเร็จของโครงการ


 **ผู้รับผิดชอบหลัก**

- คณะกรรมการร่วมภาคเอกชน 3 สถาบัน จังหวัดเชียงใหม่

ตัวชี้วัด	ค่าปัจจุบัน	ค่าเป้าหมาย
<ul style="list-style-type: none"> แผนปฏิบัติการ มาตรการ หรือข้อเสนอแนวทางการส่งเสริมพัฒนาผังเมืองให้เหมาะสมกับการลงทุน <p><small>หมายเหตุ : เพื่อแก้ปัญหาการขาดแคลนด้านสิ่งอำนวยความสะดวกและสาธารณูปโภค พื้นที่สำหรับการจัดการของเสียหรือขยะที่เพียงพอ การจราจรที่แออัดและการจอดรถที่ไม่เพียงพอ การจัดการน้ำที่ยังไม่ครอบคลุมถึงระบบนิเวศของเมืองและความเสี่ยงภัยจากการเปลี่ยนแปลงสภาพภูมิอากาศของโลก ฯลฯ)</small></p>	-	1 แผน/มาตรการ/แนวทาง

 **แหล่งทุน**


- ภาคเอกชน : บริษัทเอกชน หรือนักลงทุน
- กองทุนระหว่างประเทศ : คณะกรรมการพัฒนาเศรษฐกิจและสังคมแห่งสหประชาชาติ (องค์การสหประชาชาติ) หรือหน่วยงานอื่น ๆ


 **ผู้รับผิดชอบร่วม**


- กรมโยธาธิการและผังเมือง
- หน่วยงานรัฐที่เกี่ยวข้อง
- สถาบันการศึกษา
- ภาคประชาชน

ภารกิจ : นำลงทุน ส่งเสริมการลงทุนโครงการขนาดใหญ่และให้สิทธิประโยชน์ต่างๆ ในพื้นที่

มิติการพัฒนา : เมืองนวัตกรรมทางการแพทย์เชียงใหม่


 **ชื่อโครงการ** โครงการพัฒนาแผนยุทธศาสตร์ย่านนวัตกรรม การแพทย์และสุขภาพเชียงใหม่


 **กลุ่มเป้าหมาย** บุคลากร/นักวิจัย/ผู้ประกอบการ/สตาร์ทอัพทางการแพทย์และสุขภาพ/ประชาชนในจังหวัดเชียงใหม่/นักลงทุน


 **สาเหตุ/ความสำคัญ** อุตสาหกรรมการแพทย์เป็นหนึ่งในอุตสาหกรรมเป้าหมายที่ภาคีรัฐคาดหวังว่าจะเป็นฟันเฟืองสำคัญที่จะช่วยขับเคลื่อนเศรษฐกิจไทยในระยะ 5-10 ปีข้างหน้า จึงผลักดันให้ไทยก้าวเข้าสู่การเป็น Medical Hub อย่างเต็มรูปแบบและมีความเป็นไปได้มากขึ้น ซึ่งรัฐบาลเล็งเห็นถึงศักยภาพของจังหวัดเชียงใหม่ที่มีฐานทางเศรษฐกิจที่หลากหลาย อาทิ เศรษฐกิจสร้างสรรค์ เกษตรแปรรูปมูลค่าสูง อุตสาหกรรมท่องเที่ยว การค้าและบริการ ท่องเที่ยวธุรกิจ MICE และการให้บริการทางการแพทย์ที่โดดเด่นในระดับนานาชาติหลายภาคส่วน

จึงได้จัดทำโครงการการพัฒนาแผนยุทธศาสตร์ย่านนวัตกรรมทางการแพทย์และสุขภาพเชียงใหม่ เพื่อผลักดันและพัฒนาให้จังหวัดเชียงใหม่เป็นย่านนวัตกรรมทางการแพทย์และสุขภาพ นำไปสู่การบูรณาการความร่วมมือระหว่างหน่วยงานต่าง ๆ ทั้งภาครัฐ ภาคเอกชน ภาคการศึกษา และภาคประชาชน และขับเคลื่อนย่านนวัตกรรมทางการแพทย์และสุขภาพเชียงใหม่ อย่างเป็นรูปธรรม



 **เงื่อนไขความสำเร็จ** การสนับสนุนในเรื่องงบประมาณ พื้นที่ และกำลังคน ในการนำแผนไปสู่การปฏิบัติ และติดตามผลตามเป้าหมาย


 **งบประมาณ** 4 ล้านบาท

 **ผู้รับผิดชอบหลัก**

- คณะกรรมการร่วมภาคเอกชน 3 สถาบัน จังหวัดเชียงใหม่

 **แหล่งทุน**

- ภาคการศึกษา : มหาวิทยาลัยเชียงใหม่
- ภาคเอกชน : โรงพยาบาลเอกชนในจังหวัดเชียงใหม่

 **ผู้รับผิดชอบร่วม**

- มหาวิทยาลัย
- โรงพยาบาลเอกชนในจังหวัดเชียงใหม่
- โรงพยาบาลรัฐ/ศูนย์แพทย์

ตัวชี้วัด	ค่าปัจจุบัน	ค่าเป้าหมาย
<ul style="list-style-type: none"> แผนยุทธศาสตร์ย่านนวัตกรรมทางการแพทย์และสุขภาพเชียงใหม่ 	-	1 แผน

ภารกิจ : นำลงทุน ส่งเสริมการลงทุนโครงการขนาดใหญ่และให้สิทธิประโยชน์ต่างๆ ในพื้นที่

มิติการพัฒนา : ศูนย์กลางการลงทุนอุตสาหกรรมสร้างสรรค์ของภาคเหนือ



ชื่อโครงการ

โครงการพัฒนาโครงสร้างพื้นฐาน และปรับปรุงทัศนียภาพพื้นฐาน เพื่อรองรับการลงทุน ในการผลิตสื่ออย่างสร้างสรรค์และมีคุณภาพ



กลุ่มเป้าหมาย

บุคลากร/นักวิจัย/ผู้ประกอบการ/สตาร์ทอัพทาง การแพทย์และสุขภาพ/ประชาชนในจังหวัดเชียงใหม่/ นักลงทุน



สาเหตุ/ความสำคัญ

จังหวัดเชียงใหม่มีเอกลักษณ์ มีประวัติศาสตร์อันยาวนาน ทั้งประเพณีที่เก่าแก่สำคัญ มีแหล่งท่องเที่ยวที่มีชื่อเสียง มีทุนทางวัฒนธรรมที่สะท้อนผ่านงานศิลปะ เพลง บันเทิง ภาพยนตร์ อาหารและสถานที่ท่องเที่ยวที่เป็น Soft Power ให้เป็นที่รู้จักและ ได้รับการชื่นชมจากคนทั่วโลก การนำ Soft Power (5F) ด้านอุตสาหกรรมภาพยนตร์ มาพัฒนาเป็นสินค้าการท่องเที่ยวที่สำคัญและเชื่อมโยงไปสู่รูปแบบการท่องเที่ยวต่าง ๆ ด้วยปัจจัยสนับสนุนด้านความสวยงามของแหล่งท่องเที่ยวที่เคยได้รับคัดเลือกประกอบฉากสำคัญของภาพยนตร์ชื่อดังต่าง ๆ ทั้งไทยและต่างประเทศและเมื่อวันที่ 7 กุมภาพันธ์ 2566 ครม.ได้มีมติ เห็นชอบการยกเว้นมาตรการส่งเสริมการถ่ายทำภาพยนตร์ต่างประเทศในประเทศไทย โดยการปรับเกณฑ์ วิธีการและเงื่อนไข มาตรการส่งเสริม ตามที่กระทรวงการท่องเที่ยวและกีฬาเสนอโดยการให้สิทธิประโยชน์ส่งเสริมการถ่ายทำในรูปแบบการคืนเงิน (Cash Rebate) หรือคืนภาษี (Tax Rebate/Tax Credit) ดังนั้น จึงเป็นสิ่งสำคัญที่จังหวัดเชียงใหม่จะต้องมีการพัฒนาโครงสร้าง พื้นฐาน และปรับปรุงทัศนียภาพการท่องเที่ยว เพื่อรองรับการลงทุน ในการผลิตสื่ออย่างสร้างสรรค์และมีคุณภาพ เพื่อดึงดูด ผู้สร้างภาพยนตร์ต่างประเทศในการสร้างสื่อที่น่าสนใจที่หนุน soft power ประชาสัมพันธ์การท่องเที่ยวให้เกิดรูปแบบการ ท่องเที่ยวแบบตามรอยกลุ่มนักท่องเที่ยวผู้ชื่นชอบภาพยนตร์และกลายเป็นกระแส Viral ทางโซเชียลมีเดีย ซึ่งจะช่วยเพิ่มจำนวน นักท่องเที่ยวต่างชาติ สร้างงาน สร้างรายได้ให้กับประชาชน ช่วยผลักดันอุตสาหกรรมสร้างสรรค์ และ Soft Power กลายเป็น สินค้าส่งออกทางวัฒนธรรมสำคัญของจังหวัดเชียงใหม่ สร้างความหลากหลายให้กับประสบการณ์ท่องเที่ยวของนักท่องเที่ยว ทำให้เกิดผลกระทบทางเศรษฐกิจและสังคมในระยะยาว




เงื่อนไขความสำเร็จ

- การอนุญาตให้ใช้สถานที่ธรรมชาติที่สำคัญเพื่อถ่ายทำ ภาพยนตร์ที่คาดหวังการส่งต่อ Soft Power และวัฒนธรรม การท่องเที่ยวในประเทศไทยนั้น หน่วยงานที่เกี่ยวข้องต้อง ระมัดระวังในการไม่เปิดช่องให้ผู้ได้รับอนุญาต สร้างความเสียหายหรือทำลายสิ่งแวดล้อม
- การอนุญาตให้เข้าถึง PDPA ภาพถ่ายผู้คน สถานที่หวงห้าม



งบประมาณ

200-500 ล้านบาท



ผู้รับผิดชอบหลัก

- คณะกรรมการร่วมภาคเอกชน 3 สถาบัน จังหวัดเชียงใหม่



แหล่งทุน

- การท่องเที่ยวแห่งประเทศไทย (ททท.)
- สำนักงานท่องเที่ยวและกีฬา



ผู้รับผิดชอบร่วม

- สภาอุตสาหกรรม การท่องเที่ยวจังหวัดเชียงใหม่
- สมาคมโรงแรม
- สมาคมไทยล้านนาสปา
- สมาคมร้านอาหาร และสถาบันเท็ก
- สมาคมธุรกิจท่องเที่ยว
- ฯลฯ

ตัวชี้วัด

ค่าปัจจุบัน

ค่าเป้าหมาย


- 1. รายได้จากการถ่ายทำภาพยนตร์ต่างประเทศ (ปี 2562 ก่อนเกิดโควิด19 ประเทศไทยมีรายได้จากการถ่ายทำภาพยนตร์ ต่างประเทศ 4,463.74 ล้านบาท ส่วนปี 2564 ที่ยังมีโควิด19 ผู้สร้างภาพยนตร์ ก็ยังคงเข้ามาถ่ายทำในไทยสร้างรายได้ 5,007 ล้านบาท)
- 2. การจ้างงานในพื้นที่เพิ่มขึ้น (คนไทยได้ร่วมงานกับคณะถ่ายทำภาพยนตร์ ต่างประเทศ คนไทยได้รับการจ้างงานเพิ่มขึ้นกว่า 800 อัตราต่อปี)

- 1 แผน

ภารกิจ : นำอยู่ ส่งเสริมการลงทุนโดยภาครัฐที่มีผลกระทบต่อเชิงสังคมและเศรษฐกิจในวงกว้าง

มิติการพัฒนา : การจัดการมลพิษฝุ่น PM 2.5 และการรับมือกับการเปลี่ยนแปลงสภาพภูมิอากาศ (Climate Change)


 **ชื่อโครงการ** โครงการจัดตั้งศูนย์ปฏิบัติการบูรณาการเครื่อง่ายร่วมภาครัฐ-เอกชน เพื่อแก้ไขปัญหามลพิษและหมอกควันภาคเหนือ

 **กลุ่มเป้าหมาย** ประชาชนในพื้นที่จังหวัดเชียงใหม่

 **สาเหตุ/ความสำคัญ**

1. เกิดปัญหาฝุ่นควันและมลพิษทางอากาศจากการเผาทุกปี ในช่วงวิกฤต (มกราคม-เมษายน)
2. เกิดผลกระทบต่อด้านลบต่อสุขภาพ สิ่งแวดล้อม และการท่องเที่ยวของจังหวัดเชียงใหม่
3. กฎระเบียบต่างๆ เป็นอุปสรรคต่อการบริหารจัดการ การบูรณาการระหว่างหน่วยงานต่างๆยังไม่มีประสิทธิภาพ ขาดความต่อเนื่องของการทำงาน
4. ต้องมีกลุ่มประชาชนและเครื่อง่ายที่ทำงานขับเคลื่อนแก้ไข ปัญหาเกี่ยวกับสิ่งแวดล้อมและมลพิษทางอากาศ ทั้งภาครัฐ ภาควิชาการ ภาคเอกชน (กกร.) และภาคประชาชน




 **เงื่อนไขความสำเร็จ**

Operating Officer
เกิดศูนย์ปฏิบัติการ PM2.5 เป็น องค์กรอิสระ-ผู้ที่จะเป็นกรรมการ และมีหน้าที่ควบคุม ดำเนินการจัดการแก้ไขปัญหา PM2.5 ในระดับจังหวัด

 **งบประมาณ**

10 ล้านบาท

 **ผู้รับผิดชอบหลัก**

- คณะกรรมการร่วมภาคเอกชน 3 สถาบัน จังหวัดเชียงใหม่

 **แหล่งทุน**

- ภาครัฐ: มหาวิทยาลัยเชียงใหม่
- งบกลุ่มจังหวัด
- การระดมทุนจากมูลนิธิที่เกี่ยวข้อง

 **ผู้รับผิดชอบร่วม**


- มูลนิธิเพื่อลมหายใจ จ.เชียงใหม่
- ภาคการศึกษา (มหาวิทยาลัย)


ตัวชี้วัด	ค่าปัจจุบัน	ค่าเป้าหมาย
<ul style="list-style-type: none"> เกิดศูนย์ปฏิบัติการบูรณาการเครื่อง่ายร่วมภาครัฐ-เอกชน ในการแก้ไขปัญหามลพิษ 	-	1 ศูนย์

ภารกิจ : นำอยู่ ส่งเสริมการลงทุนโดยภาครัฐที่มีผลกระทบต่อเชิงสังคมและเศรษฐกิจในวงกว้าง

มิติการพัฒนา : การจัดการมลพิษฝุ่น PM 2.5 และการรับมือกับการเปลี่ยนแปลงสภาพภูมิอากาศ (Climate Change)

 **ชื่อโครงการ** โครงการระดมทุนแบบ Crowdfunding เพื่อป้องกันและแก้ไขปัญหามลพิษ PM2.5


 **กลุ่มเป้าหมาย** ประชาชนในพื้นที่จังหวัดเชียงใหม่

 **สาเหตุ/ความสำคัญ**


เชียงใหม่ถือเป็นหนึ่งในพื้นที่ที่ได้รับผลกระทบจากปัญหามลพิษทางอากาศเป็นอย่างมาก โดยเฉพาะในช่วงฤดูหนาว อีกทั้ง ฝุ่น PM2.5 ในเชียงใหม่ 60-65% พัดเข้ามาจากประเทศเพื่อนบ้าน ซึ่งส่งผลกระทบต่อสุขภาพและคุณภาพชีวิตของประชากรในพื้นที่ รวมถึง ผลกระทบต่อเศรษฐกิจและการพัฒนาท้องถิ่น การท่องเที่ยวและธุรกิจบริการลดลง อย่างไรก็ตาม ภาครัฐมีนโยบายและแผนการบริหารจัดการแล้วแต่ยังไม่เพียงพอ และการเบิกจ่ายเงินมีขั้นตอนที่ซับซ้อน

ดังนั้นการระดมทุนแบบ Crowdfunding เพื่อป้องกันและแก้ไขปัญหามลพิษ PM2.5 จึงมีความสำคัญในการสร้างการร่วมมือในการแก้ไขปัญหามลพิษ โดยเปิดโอกาสให้บุคคลทั่วไปมีส่วนร่วมในการสนับสนุนและมีความรับผิดชอบต่อการแก้ไขปัญหามลพิษ PM2.5 เชียงใหม่ ผู้สนับสนุนสามารถรับรู้ถึงความสำคัญและตระหนักถึงผลกระทบของ PM2.5 ได้ จากการสนับสนุนโครงการนี้เกิดประโยชน์ต่อการป้องกันปัญหามลพิษ และทำให้คุณภาพชีวิตของประชาชนดีขึ้น และนำไปสู่การแก้ไขและป้องกันที่ยั่งยืน



 **เงื่อนไขความสำเร็จ**

- วัตถุประสงค์ชัดเจน (ระบุเป้าหมายที่ชัดเจนและมีการอธิบายถึงวิธีการใช้ทุน)
- แผนการดำเนินงานที่เป็นไปได้
- ความโปร่งใสและการบริหารจัดการที่ดี
- การดำเนินการและพัฒนาอย่างต่อเนื่อง
- การสร้างผลกระทบที่ยั่งยืน


 **งบประมาณ**

10 ล้านบาท

- แบ่งเป็น
- การจัดทำแผนการระดมทุน
- จัดทำแพลตฟอร์มการระดมทุน

 **แหล่งทุน**


- ภาครัฐ: สำนักงานส่งเสริมเศรษฐกิจดิจิทัล/มหาวิทยาลัยเชียงใหม่
- งบกลุ่มจังหวัด
- การระดมทุนจากมูลนิธิที่เกี่ยวข้อง

 **ผู้รับผิดชอบหลัก**

- คณะกรรมการร่วมภาคเอกชน 3 สถาบัน จังหวัดเชียงใหม่

ตัวชี้วัด	ค่าปัจจุบัน	ค่าเป้าหมาย
• แผนการระดมทุนเพื่อป้องกันและแก้ไขปัญหามลพิษ PM2.5	-	1 แผน
• แพลตฟอร์มสำหรับการระดมทุนแบบ Crowdfunding ระดับนานาชาติ	-	1 แพลตฟอร์ม
• มูลค่าเงินระดมทุนแบบ Crowdfunding	-	ไม่น้อยกว่า 100 ล้านบาท


โดย นักลงทุนทั่วไปหรือนักลงทุนรายย่อย ทั้งในระดับประเทศและระดับนานาชาติ


 **ผู้รับผิดชอบร่วม**


- มูลนิธิเพื่อลมหายใจ จ.เชียงใหม่
- ภาคการศึกษา (มหาวิทยาลัย)

ภารกิจ : นำอยู่ ส่งเสริมการลงทุนโดยภาครัฐที่มีผลกระทบต่อเชิงสังคมและเศรษฐกิจในวงกว้าง

มิติการพัฒนา : การพัฒนาโครงสร้างพื้นฐาน เพื่อยกระดับคุณภาพชีวิตประชาชนพร้อมรองรับการเติบโตของจังหวัดเชียงใหม่


 **ชื่อโครงการ** **โครงการส่งเสริมการลงทุนการใช้ยานยนต์ไฟฟ้า (EV) ส่วนบุคคล**

 **กลุ่มเป้าหมาย** ประชาชนและผู้ประกอบการในพื้นที่

 **สาเหตุ/ความสำคัญ**


การเปลี่ยนแปลงทางสิ่งแวดล้อม อาทิ สภาพภูมิอากาศ ปัญหามลพิษ โดยเฉพาะในภาคขนส่งที่มีสัดส่วนการปล่อยก๊าซเรือนกระจกอันดับต้นๆ อุตสาหกรรมยานยนต์ จึงต้องปรับตัวมุ่งสู่การพัฒนายานยนต์ไฟฟ้ามากขึ้น มีผลในการส่งเสริมการลงทุนในรถยนต์ไฟฟ้า (EV) ซึ่งเป็นทางเลือกที่เหมาะสมในการลดมลพิษและผลกระทบต่อสิ่งแวดล้อม นโยบายรัฐบาลมีมาตรการสนับสนุน สร้างแรงกระตุ้น และส่งเสริมให้มีการลงทุนใน EV ในระบบขนส่งมวลชนและส่วนบุคคล ทั้งการยกเว้นภาษีเงินได้นิติบุคคล ยกเว้นอากรการนำเข้า การพัฒนาและความก้าวหน้าในเทคโนโลยีของยานยนต์ไฟฟ้ามีความสำคัญมากในการสร้างแรงกระตุ้นให้การลงทุนใน EV รวมถึง ความต้องการของผู้บริโภคที่เพิ่มขึ้นในการใช้ยานยนต์ที่เป็นมิตรกับสิ่งแวดล้อม ทำให้ผู้บริโภคมีความพร้อมในการยอมรับและลงทุนใน EV

ดังนั้น การจัดทำโครงการส่งเสริมการลงทุนการใช้ยานยนต์ไฟฟ้า (EV) ในระบบขนส่งมวลชน และส่วนบุคคล มีความสำคัญต่อการขับเคลื่อนอุตสาหกรรมยานยนต์ไฟฟ้าของไทยให้ทันต่อรับทงของโลกที่เปลี่ยนแปลงไปอย่างรวดเร็ว มุ่งสู่การใช้ยานพาหนะพลังงานสะอาดอย่างยั่งยืน

 **งบประมาณ**


N/A

- แบ่งเป็น
- การพัฒนาโครงสร้างพื้นฐานสำหรับระบบชารจยานยนต์ไฟฟ้า
- การสนับสนุนการซื้อยานยนต์ไฟฟ้า
- การส่งเสริมการวิจัยและพัฒนาเทคโนโลยี
- การสร้างการตลาดและการส่งเสริมการใช้ยานยนต์ไฟฟ้า
- การฝึกอบรมและพัฒนาทรัพยากรมนุษย์

 **เงื่อนไขความสำเร็จ**


มีคณะกรรมการบูรณาการนโยบายด้านการส่งเสริมการใช้ยานยนต์ไฟฟ้า เพื่อบูรณาการแผนที่นำทางให้ไปในทิศทางเดียวกัน

 **แหล่งทุน**

 **ผู้รับผิดชอบหลัก**

- คณะกรรมการร่วมภาคเอกชน 3 สถาบัน จังหวัดเชียงใหม่

- งบประมาณภาครัฐ : สำนักงานคณะกรรมการส่งเสริมการลงทุน/ สำนักงานส่งเสริมเศรษฐกิจดิจิทัล
- ทุนรัฐบาลหรือองค์กรสนับสนุน : กรมการขนส่งทางรางรถไฟ/กรมพัฒนาธุรกิจการคมนาคมขนส่ง
- ภาคเอกชน : บริษัทเอกชนหรือนักลงทุน
- กองทุนระหว่างประเทศ : หน่วยงานระหว่างประเทศหรือองค์กรสากล

-  **ผู้รับผิดชอบร่วม**
- กรมขนส่งทางบก กระทรวงคมนาคม
 - กระทรวงพลังงาน
 - กระทรวงอุตสาหกรรม
 - กระทรวงการคลัง
 - ธนาคารพัฒนาวิสาหกิจขนาดกลางและขนาดย่อมแห่งประเทศไทย

ตัวชี้วัด	ค่าปัจจุบัน	ค่าเป้าหมาย
<ul style="list-style-type: none"> • เกิดระบบนิเวศธุรกิจ EV (อาทิ สถานีชาร์จไฟฟ้า บุคลากรทักษะสูง กฎระเบียบที่เอื้อต่อธุรกิจมาตรฐาน ศูนย์ทดสอบ ศูนย์วิจัยพัฒนา) • แนวทางการส่งเสริมให้ประชาชนมีกำลังซื้อยานยนต์ไฟฟ้า (เช่น สนับสนุนด้านการเงิน/สิทธิประโยชน์ทางภาษี) 	-	1 ระบบ
	-	1 แนวทาง

ภารกิจ : นำเที่ยว ส่งเสริมการท่องเที่ยวและการเติบโตทางเศรษฐกิจ

มิติการพัฒนา : ท่องเที่ยวเชิงสุขภาพ



ชื่อโครงการ

โครงการส่งเสริมการท่องเที่ยวเชิงสุขภาพเชื่อมโยงบริการทางการแพทย์



สาเหตุ/ความสำคัญ

รูปแบบชีวิตของผู้คนเปลี่ยนไป คนมีเงินน้อยลง การท่องเที่ยวแบบเดิมไม่ตอบโจทย์การเปลี่ยนแปลง ขณะที่การท่องเที่ยวเปลี่ยน แต่ตลาดท่องเที่ยวเชิงสุขภาพกลับเติบโตและมีขนาดใหญ่มากขึ้น มูลค่ารวมมากกว่า 10,965 ล้านบาท การท่องเที่ยวเชิงสุขภาพกลายเป็นแนวทางท่องเที่ยวที่ได้รับความนิยมมากขึ้น ในช่วงหลังจากวิกฤตโรคระบาด จังหวัดเชียงใหม่คือหนึ่งในจังหวัดที่ได้รับเลือกว่ามีศักยภาพด้านการบริการทางการแพทย์ รวมถึงเป็นจุดหมายปลายทางที่สำคัญของนักท่องเที่ยว

ดังนั้น การจัดทำโครงการส่งเสริมการท่องเที่ยวเชิงสุขภาพเชื่อมโยงบริการทางการแพทย์ มีความสำคัญต่อการตอบสนองต่อความต้องการของนักท่องเที่ยวที่ต้องการเข้าถึงบริการทางการแพทย์ในระหว่างการท่องเที่ยว ไม่ว่าจะเป็นการตรวจสุขภาพประจำตัว การรักษาโรค หรือการทำฟื้นฟูร่างกายในสถานที่ท่องเที่ยว นอกจากนี้ ยังสามารถช่วยสร้างรายได้และส่งเสริมการพัฒนาทางเศรษฐกิจในชุมชนท้องถิ่น รวมถึง สามารถสร้างงานที่มีคุณภาพและเสริมสร้างพลังงานให้แก่ชุมชนในพื้นที่และจังหวัดใกล้เคียง

ตัวชี้วัด

- แผนกลยุทธ์ในการส่งเสริมการท่องเที่ยวเชิงสุขภาพเชื่อมโยงบริการทางการแพทย์ของเชียงใหม่
- เครือข่ายความร่วมมือกับหน่วยงานที่เกี่ยวข้องกับการท่องเที่ยวเชิงสุขภาพ

ค่าปัจจุบัน

-

ค่าเป้าหมาย

1 แผน

1 เครือข่าย



กลุ่มเป้าหมาย

ประชาชนในจังหวัดเชียงใหม่ รวมถึงนักท่องเที่ยวไทยและต่างชาติ



งบประมาณ

5 - 10 ล้านบาท

งบประมาณอ้างอิง : โครงการส่งเสริมการท่องเที่ยวเชิงสุขภาพ, กองยุทธศาสตร์และแผนงาน สำนักปลัดกระทรวงการท่องเที่ยวและกีฬา



แหล่งทุน

- งบประมาณภาครัฐ : สำนักงานการท่องเที่ยวและกีฬา/ กรมสนับสนุนบริการสุขภาพ กระทรวงสาธารณสุข/ สำนักงานสาธารณสุขจังหวัดเชียงใหม่



เงื่อนไขความสำเร็จ

- ความสามารถและศักยภาพของระบบบริการทางการแพทย์
- สภาพสุขภาพและความพร้อมของประชากร
- ประสบการณ์และความเชี่ยวชาญของบุคลากรทางการแพทย์
- ความปลอดภัยและการปรับตัวเข้ากับวัฒนธรรมท้องถิ่น
- ปัจจัยทางเศรษฐกิจ



ผู้รับผิดชอบหลัก

- คณะกรรมการร่วมภาคเอกชน 3 สถาบัน จังหวัดเชียงใหม่



ผู้รับผิดชอบร่วม


- สภาอุตสาหกรรมท่องเที่ยวจังหวัดเชียงใหม่
- สำนักปลัดกระทรวงการท่องเที่ยวและกีฬา
- สมาคมธุรกิจท่องเที่ยวเชียงใหม่
- สมาคมโรงแรมไทย
- ฯลฯ

ภารกิจ : นำเที่ยว ส่งเสริมการท่องเที่ยวและการเติบโตทางเศรษฐกิจ

มิติการพัฒนา : ท่องเที่ยวเชิงศิลปวัฒนธรรมและดนตรี (ศิลป์ ดนตรี กีฬา อาหาร)


 **ชื่อโครงการ** โครงการ 12 เดือน 12 เทศกาล

 **กลุ่มเป้าหมาย** ประชาชนในจังหวัดเชียงใหม่ รวมถึงนักท่องเที่ยวไทยและต่างชาติ

 **สาเหตุ/ความสำคัญ**

จังหวัดเชียงใหม่มีความหลากหลายทางเอกลักษณ์ มีทั้งประเพณีที่เก่าแก่สำคัญ มีแหล่งท่องเที่ยวที่มีชื่อเสียง ทำให้นักท่องเที่ยวผืนไฟที่จะเดินทางเข้ามาสัมผัสบรรยากาศของความเป็นเมืองเหนืออย่างไม่ขาดสาย รวมทั้งคนในท้องถิ่นยังมีรอยยิ้มและน้ำใจที่งดงาม จึงเป็นมนต์เสน่ห์ของเชียงใหม่ที่ตราตรึงใจนักท่องเที่ยวอยู่อย่างมีรูปลักษณ์ ประกอบกับจังหวัดเชียงใหม่ได้รับรางวัลเมืองเทศกาลโลก World Festival and Event City 2022 จากสมาคมงานเทศกาลนานาชาติ (International Festivals and Events Association, IFEA) จึงเป็นศักยภาพและโอกาสในการผลักดันการจัดงานเทศกาลระดับโลก (World Festival) ผ่านโครงการ 12 เดือน 12 เทศกาล โดยดำเนินการศึกษาและกำหนดปฏิทินการท่องเที่ยว 12 เดือน การประชาสัมพันธ์สร้างการรับรู้และเชิญชวน การสร้างซอฟต์แวร์ผ่านทุนทางวัฒนธรรม เพื่อดึงดูดผู้คนให้มาเยี่ยมในจังหวัดเชียงใหม่ ทั้งนี้การผลักดันการท่องเที่ยว 12 เดือน 12 เทศกาล จะเกิดขึ้นได้จะต้องมาจากความร่วมมือจากทุกภาคส่วน ทั้งภาครัฐ ภาคเอกชน รวมถึงภาคประชาชน ในการร่วมสร้างเมืองเชียงใหม่ให้เป็นเมืองน่าอยู่ น่าท่องเที่ยว ทำให้เมืองเดินหน้าสู่การพัฒนากระตุ้นเศรษฐกิจ สร้างงาน สร้างรายได้แก่ประชาชนอย่างมั่นคงยั่งยืน




 **เงื่อนไขความสำเร็จ**

- ความสามารถและศักยภาพของระบบบริการทางการแพทย์
- สภาพสุขภาพและความพร้อมของประชากร
- ประสบการณ์และความเชี่ยวชาญของบุคลากรทางการแพทย์
- ความปลอดภัยและการปรับตัวเข้ากับวัฒนธรรมท้องถิ่น
- ปัจจัยทางเศรษฐกิจ

 **งบประมาณ**

120 ล้านบาท
(เดือนละ 10 ล้านบาท)


 **ผู้รับผิดชอบหลัก**

- คณะกรรมการร่วมภาคเอกชน 3 สถาบัน จังหวัดเชียงใหม่

ตัวชี้วัด	ค่าปัจจุบัน	ค่าเป้าหมาย
• รายได้การท่องเที่ยว	-	74,250 ล้านบาท ในปี 2567 (เพิ่มขึ้น 25% ต่อปี)
• จำนวนนักท่องเที่ยวเพิ่มขึ้น	-	11 ล้านคน ในปี 2567 (เพิ่มขึ้น 25% ต่อปี)

 **แหล่งทุน**

- ภาครัฐ : สำนักงานการท่องเที่ยวและกีฬา

 **ผู้รับผิดชอบร่วม**


- สภาอุตสาหกรรมท่องเที่ยวจังหวัดเชียงใหม่
- สำนักปลัดกระทรวงการท่องเที่ยวและกีฬา
- สมาคมธุรกิจท่องเที่ยวเชียงใหม่
- สมาคมโรงแรมไทย
- ฯลฯ


ที่มา : ผลการประชุมระดมความคิดเห็นของ กกร. (จังหวัดเชียงใหม่) วันที่ 9 และ 23 พฤษภาคม 2566

ภารกิจ : นำเที่ยว ส่งเสริมการท่องเที่ยวและการเติบโตทางเศรษฐกิจ


มิติการพัฒนา : ท่องเที่ยวเชิงศิลปวัฒนธรรมและดนตรี (ศิลป์ ดนตรี กีฬา อาหาร)

 **ชื่อโครงการ** โครงการส่งเสริมและสนับสนุนการท่องเที่ยวในพื้นที่ให้ได้รับมาตรฐานการท่องเที่ยวที่ยั่งยืน GSTC


 **กลุ่มเป้าหมาย** นักท่องเที่ยว ประชาชนในจังหวัดเชียงใหม่

 **สาเหตุ/ความสำคัญ** จังหวัดเชียงใหม่มีศักยภาพและความหลากหลายของแหล่งท่องเที่ยว มีสิ่งก่อสร้างความประทับใจและดึงดูดนักท่องเที่ยวคือมีรูปแบบและการดำเนินกิจกรรมท่องเที่ยวที่ยั่งยืนหลากหลายด้าน เช่น การท่องเที่ยวเชิงเกษตร การท่องเที่ยวเชิงวัฒนธรรม การท่องเที่ยวเชิงอนุรักษ์ทรัพยากรธรรมชาติและสิ่งแวดล้อมในท้องถิ่น รวมถึงการสนับสนุนสินค้า ที่พักในชุมชน เป็นต้น การสนับสนุนให้พื้นที่ได้รับมาตรฐานการท่องเที่ยวที่ยั่งยืน GSTC (Global Sustainable Tourism Council) จึงมีความสำคัญต่อการสร้างการเติบโตทางเศรษฐกิจ เกิดการเพิ่มรายได้และสร้างงานที่มีคุณค่าสูงในชุมชนท้องถิ่น สนับสนุนการสร้างรายได้และการอนุรักษ์ทรัพยากรธรรมชาติในชุมชนท้องถิ่น และเพิ่มโอกาสในการศึกษา การส่งเสริมสุขภาพ และการเข้าถึงบริการสาธารณสุขระดับโลกที่ดีขึ้น รวมถึงการจัดการท่องเที่ยวที่มีผลกระทบต่อสิ่งแวดล้อมในท้องถิ่น ที่ส่งผลทำให้ชุมชนมีการพัฒนาอย่างยั่งยืน





 **เงื่อนไขความสำเร็จ** มาตรฐาน GSTC เป็นแนวทางและเกณฑ์สำหรับการดำเนินกิจกรรมท่องเที่ยวที่ยั่งยืน โดยให้กำหนดเป้าหมายและหลักเกณฑ์ที่ผู้ประกอบการท่องเที่ยวควรปฏิบัติตาม เพื่อให้สนับสนุนการพัฒนาท่องเที่ยวที่เป็นมิตรต่อสิ่งแวดล้อมและสังคม

 **งบประมาณ** 20 ล้านบาท

 **ผู้รับผิดชอบหลัก** คณะกรรมการร่วมภาคเอกชน 3 สถาบัน จังหวัดเชียงใหม่

ตัวชี้วัด	ค่าปัจจุบัน	ค่าเป้าหมาย
• ย่านการท่องเที่ยวในจังหวัดเชียงใหม่ได้รับมาตรฐานการท่องเที่ยวที่ยั่งยืน	-	5 ย่าน/ปี
• จำนวนผู้ประกอบการด้านการท่องเที่ยวได้รับความรู้ในการส่งเสริมการท่องเที่ยวที่ยั่งยืน	-	500 คน

 **แหล่งทุน** • ภาครัฐ : สำนักงานการท่องเที่ยวและกีฬา

 **ผู้รับผิดชอบร่วม**

- สภาอุตสาหกรรมท่องเที่ยวจังหวัดเชียงใหม่
- สมาคมธุรกิจท่องเที่ยวเชียงใหม่
- สมาคมโรงแรมไทย
- สมาคมร้านอาหารและสถานบันเทิง

แผนระดับ 1

ยุทธศาสตร์ชาติ 20 ปี พ.ศ.2561 – 2580

1. ประเด็นขีดความสามารถในการแข่งขัน การพัฒนาเศรษฐกิจและการกระจายรายได้
2. ประเด็นการพัฒนาทรัพยากรมนุษย์ของประเทศ

3. ประเด็นความเท่าเทียมและความเสมอภาคของสังคม
4. ประเด็นความหลากหลายทางชีวภาพ คุณภาพสิ่งแวดล้อม และความยั่งยืนของทรัพยากรธรรมชาติ

แผนระดับ 2

แผนแม่บทภายใต้ยุทธศาสตร์ชาติ

- | | |
|--|--|
| 1. ประเด็นความมั่นคง | 6. ประเด็นการพัฒนาการเรียนรู้ |
| 2. ประเด็นการเกษตร | 7. ประเด็นเศรษฐกิจฐานราก |
| 3. ประเด็นพื้นที่และเมืองนำอยู่อัจฉริยะ | 8. ประเด็นความเสมอภาคและหลักประกันทางสังคม |
| 4. ประเด็นโครงสร้างพื้นฐาน ระบบโลจิสติกส์ และดิจิทัล | 9. ประเด็นการเติบโตอย่างยั่งยืน |
| 5. ประเด็นการพัฒนาศักยภาพคนตลอดช่วงชีวิต | 10. ประเด็นกฎหมายและกระบวนการยุติธรรม |
| | 11. ประเด็นการท่องเที่ยว |

แผนการปฏิรูปประเทศ

1. ด้านเศรษฐกิจ

แผนพัฒนาเศรษฐกิจและสังคมแห่งชาติ ฉบับที่ 13

1. ด้านสินค้าเกษตรและเกษตรแปรรูปมูลค่าสูง
2. ด้านการท่องเที่ยว
3. ด้านการค้าการลงทุนและโลจิสติกส์
4. ด้านวิสาหกิจขนาดกลางและขนาดย่อม
5. ด้านความยากจนและความคุ้มครองทางสังคม
6. ด้านสมรรถนะกำลังคน
7. ด้านเศรษฐกิจหมุนเวียนและสังคมคาร์บอนต่ำ

นโยบายและแผนระดับชาติว่าด้วยความมั่นคงแห่งชาติ

1. จัดระบบการบริหารจัดการชายแดน
2. จัดระบบป้องกันและแก้ไขปัญหาผู้หลบหนีเข้าเมือง
3. รักษาความมั่นคงของฐานทรัพยากรธรรมชาติ และสิ่งแวดล้อม
4. เสริมสร้างความมั่นคงทางพลังงานและอาหาร

แผนระดับ 3

แผนพัฒนาภาคเหนือ พ.ศ. 2566 – 2570

1. พัฒนาการผลิตตามระบบเกษตรกรรมยั่งยืน เชื่อมโยงอุตสาหกรรมแปรรูปมูลค่าสูง
2. ยกระดับการท่องเที่ยวและบริการที่มีศักยภาพของภาคให้มีคุณภาพ
3. สนับสนุนเศรษฐกิจสร้างสรรค์และกระจายประโยชน์สู่ชุมชน

4. ใช้โอกาสจากเขตเศรษฐกิจพิเศษและการเชื่อมโยงกับอนุภูมิภาค เพื่อขยายฐานเศรษฐกิจของภาค
5. บริหารจัดการน้ำอย่างเหมาะสมและเชื่อมโยงพื้นที่เกษตรให้ทั่วถึง
6. ป้องกันและแก้ไขปัญหาหมอกพิษหมอกควันอย่างยั่งยืน

เป้าหมายการพัฒนา

วิสัยทัศน์จังหวัดเชียงใหม่ พ.ศ. 2566 – 2570 “นครแห่งชีวิตและความมั่งคั่ง” (City of Life and Prosperity)

ประเด็นการพัฒนา

1. การส่งเสริมอุตสาหกรรมท่องเที่ยว เน้นคุณค่าที่สามารถปรับตัวตามสถานการณ์เพื่อขับเคลื่อนเศรษฐกิจท้องถิ่น

2. การขับเคลื่อนเกษตรเพิ่มมูลค่าเกษตรแปรรูปมูลค่าสูง และนวัตกรรมอาหารแห่งอนาคตภายใต้ BCG Model

3. การยกระดับการค้าการลงทุนบนฐานเศรษฐกิจสร้างสรรค์ (Creative Economy) นวัตกรรม (Innovation) และการพัฒนาอย่างยั่งยืน (SDGs)

4. การจัดการเชิงรุกในปัญหาฝุ่นควัน (PM2.5) และการรักษาทรัพยากรธรรมชาติและสิ่งแวดล้อมแบบมีส่วนร่วม

5. การเสริมสร้างสังคมคุณภาพเมืองนำอยู่มีความปลอดภัยเพื่อคุณภาพชีวิตที่ดีของประชาชน

โครงการที่

1. โครงการส่งเสริมการท่องเที่ยวเชิงสุขภาพเชื่อมโยงบริการทางการแพทย์
2. โครงการสร้างศูนย์เรียนรู้ด้าน Beauty & Spa และ Anti-aging
3. โครงการจัดตั้งโรงพยาบาลที่รองรับนักท่องเที่ยวและประชาชนในชนบทเมือง
4. โครงการเทศกาลศิลปะกลางแจ้ง (งานพริ้นท์เฟสติวัล เชียงใหม่)
5. โครงการ MICE Platform /payment gateway
6. โครงการส่งเสริม International Sport Tourism
7. โครงการวิ่งแข่งวิบาก Spartan Race
8. โครงการพัฒนาระบบ /แพลตฟอร์มด้านการจัดการการท่องเที่ยวแบบครบวงจร
9. โครงการพัฒนาระบบฐานข้อมูล Data Festival และปฏิทินกิจกรรมรายเดือน
10. โครงการ 12 เดือน 12 เทศกาล
11. โครงการส่งเสริมการท่องเที่ยวชุมชน /อัตลักษณ์ท้องถิ่น (Lanna Global Destination)
12. โครงการจัดงานเทศกาลอาหาร Food Festival
13. โครงการส่งเสริมและสนับสนุนการท่องเที่ยวในพื้นที่ได้รับมาตรฐานการท่องเที่ยวที่ยั่งยืน GSTC
14. โครงการสร้าง Platform ด้านการท่องเที่ยวของเชียงใหม่ (Chiang Mai Tourism Platform)
15. โครงการผลักดันการสร้างสนามบินแห่งที่ 2 จังหวัดเชียงใหม่

1. โครงการส่งเสริม Northern Thailand Food Valley

1. โครงการศึกษาความเป็นไปได้รถไฟความเร็วสูงเส้นทางเชียงใหม่ - เชียงราย
2. โครงการศึกษาการพัฒนาเมืองให้เหมาะสมกับการลงทุน (เชียงใหม่ - เมืองใหม่) เพื่อสร้างมูลค่าเพิ่ม
3. โครงการส่งเสริม Northern Thailand Cosmetic Valley
4. โครงการยกระดับการผลิตอุตสาหกรรมเครื่องสำอางสร้างสรรค์
5. โครงการพัฒนาเขตอุตสาหกรรมนวัตกรรมทางการแพทย์และสุขภาพเชียงใหม่
6. โครงการพัฒนาโครงสร้างพื้นฐาน และปรับปรุงศักยภาพพื้นฐาน เพื่อรองรับการลงทุน ในกรณีสื่ออย่างสร้างสรรค์และคุณภาพ
7. โครงการ Digital Outsourcing Destination

8. โครงการ Digital Provider Standard
9. โครงการ Chiang Mai Platform เพื่อ Workforce
10. โครงการสร้าง Platform การตลาดชุมชน
11. โครงการพัฒนาศักยภาพผู้ประกอบการ Tech startup
12. โครงการ Digital Cluster / Digital Provider Directory
13. โครงการส่งเสริมการลงทุนการโยธาแบบไฟฟ้า (EV) ส่วนบุคคล
14. โครงการยกระดับการค้า Market-Ing-Made in Chiangmai/City branding
15. งานประชุมระดับเครือข่ายทั่วโลก

1. โครงการพัฒนาฐานข้อมูลเพื่อการบริหารจัดการปัญหา PM 2.5
2. โครงการจัดตั้งศูนย์ปฏิบัติการบูรณาการเครือข่ายส่วนภาครัฐ เอกชน เพื่อแก้ไขปัญหาฝุ่นพิษและหมอกควันภาคเหนือ
3. โครงการส่งเสริมการพัฒนาผู้ประกอบการ และ Startup เรื่อง Climate Tech
4. โครงการระดมทุนแบบ Crowdfunding เพื่อป้องกันและแก้ไขปัญหามลพิษ
5. โครงการสร้างความร่วมมือป้องกัน และแก้ไขปัญหาฝุ่นควัน
6. โครงการส่งเสริมการเพิ่มคาร์บอนเครดิตด้วยกิจกรรมปลูกป่าและฟื้นฟูป่า
7. โครงการการส่งเสริมการผลิตและการใช้พลังงานจากขยะ

1. โครงการบริหารจัดการพื้นที่จอดรถยนต์อย่างมีประสิทธิภาพ
2. โครงการติดตั้งกล้องวงจรปิด (CCTV) เพื่อเสริมสร้างความปลอดภัยในพื้นที่
3. โครงการจัดระบบและโครงสร้างเพื่อส่งเสริมพื้นที่สำหรับการเดินและการใช้จักรยาน
4. โครงการพัฒนาขนส่งสาธารณะย่านมีนาแบบมีนิตริ
5. โครงการออกแบบ/ปรับปรุงสิ่งอำนวยความสะดวกสำหรับคนพิการและผู้สูงอายุ

คณะผู้จัดทำ

เจ้าของโครงการ

- กระทรวงการอุดมศึกษา วิทยาศาสตร์ วิจัยและนวัตกรรม
- คณะกรรมการร่วมภาคเอกชน 3 สถาบัน

คณะทำงานอำนวยการ

- รัฐมนตรีว่าการกระทรวงการอุดมศึกษา วิทยาศาสตร์ วิจัยและนวัตกรรม
- ปลัดกระทรวงการอุดมศึกษา วิทยาศาสตร์ วิจัยและนวัตกรรม
- หัวหน้าผู้ตรวจราชการกระทรวงการอุดมศึกษา วิทยาศาสตร์ วิจัยและนวัตกรรม
- คณะกรรมการร่วมภาคเอกชน 3 สถาบัน
- ผู้อำนวยการกองส่งเสริมและประสานเพื่อประโยชน์ทางวิทยาศาสตร์ วิจัยและนวัตกรรม
- ผู้อำนวยการสำนักงานคณะกรรมการร่วมภาคเอกชน 3 สถาบัน

ที่ปรึกษา
ประธานคณะทำงาน
ประธานคณะทำงานติดตาม
คณะทำงาน
เลขานุการร่วม
เลขานุการร่วม

คณะผู้จัดทำ

- รศ.นพ.ชาญชัย พานทองวิริยะกุล
- ศ.ดร.ธิดารัตน์ บุญมาศ
- ดร.อภิรัชย์ วงษ์ศรีวรพล
- ผศ.ประเสริฐ วิจิตรนพรัตน์
- รศ.จงรักษ์ หงษ์งาม
- นายพันธิศ กิตติสุวรรณ
- นายวชิรวิทย์ คงน้อย
- นางสาวรุจิภัสร์ ก่อจิตวิศาล
- นางสาวปภาดา สุนทรภาพินธิรักษ์
- นางสาวนิภาวรรณ กามัง

อธิการบดีมหาวิทยาลัยขอนแก่น
รองอธิการบดีฝ่ายนวัตกรรมและวิสาหกิจ อธิการบดีมหาวิทยาลัยขอนแก่น
ผู้อำนวยการอุทยานวิทยาศาสตร์ มหาวิทยาลัยขอนแก่น
รองคณบดีคณะเศรษฐศาสตร์ฝ่ายวิชาการและแผน มหาวิทยาลัยขอนแก่น
คณะเศรษฐศาสตร์ มหาวิทยาลัยขอนแก่น
นักวิเคราะห์ข้อมูลเศรษฐกิจ
นักวิเคราะห์ข้อมูลเศรษฐกิจ
นักวิเคราะห์ข้อมูลเศรษฐกิจ
นักออกแบบกราฟิก
เจ้าหน้าที่ประสานงาน

หน่วยดำเนินการในพื้นที่

- เครือข่ายอุทยานวิทยาศาสตร์ภูมิภาค 16 มหาวิทยาลัย (ม.ขอนแก่น ม.มหาสารคาม ม.เทคโนโลยีสุรนารี ม.อุบลราชธานี ม.เชียงใหม่ ม.แม่โจ้ ม.พะเยา ม.นครสวรรค์ ม.แม่ฟ้าหลวง มรก.อุดรดิตถ์ มรก.พิบูลสงคราม ม.เทคโนโลยีพระจอมเกล้าธนบุรี ม.บูรพา ม.สงขลานครินทร์ ม.วลัยลักษณ์ ม.ทักษิณ)
- อว. ส่วนหน้า 24 จังหวัด (ม.ขอนแก่น, ม.เทคโนโลยีสุรนารี, มรก.สกลนคร, ม.อุบลราชธานี, มรก.อุดรธานีศูนย์การศึกษาบึงกาฬ, มรก.อุดรธานี, ม.เชียงใหม่, มรก.เชียงราย, ม.นครสวรรค์, มรก.ลำปาง, ม.เทคโนโลยีราชมงคลล้านนา(ตาก), มรก.นครสวรรค์, มรก.หมู่บ้านจอมบึง, ม.เกษตรศาสตร์วิทยาเขตกำแพงแสน, ม.เทคโนโลยีราชมงคลสุวรรณภูมิ, มรก.เพชรบุรี, ม.บูรพา, ม.เทคโนโลยีพระจอมเกล้าพระนครเหนือ วิทยาเขตปราจีนบุรี, มรก.ภูเก็ต, มรก.รำไพพรรณี, มรก.เทพสตรี, ม.วลัยลักษณ์, มรก.ยะลา, มรก.สุราษฎร์ธานี)

