



แผนพัฒนาเศรษฐกิจภูมิภาคเอกชน จังหวัดนครสวรรค์

ประจำปีงบประมาณ พ.ศ. 2566 - 2570



สารบัญ

1	บทนำ	หน้า	1
2	บทสรุปผู้บริหาร		3
เศรษฐกิจในพื้นที่			
3	ภาพรวมด้านเศรษฐกิจ		5
ความท้าทายที่ยิ่งใหญ่และโอกาสในการเปลี่ยนแปลง			
4	ความท้าทาย		13
5	โอกาส		15

แผนพัฒนาเศรษฐกิจภูมิภาคเอกชน ประจำปีงบประมาณ พ.ศ. 2566 – 2570



	หน้า	
6	วิสัยทัศน์	18
7	ภารกิจ	18
8	มิติการพัฒนา	19
9	คำเป้าหมาย	21
10	โครงการ	26
	• ความสอดคล้องของโครงการที่กกร. ต้องการรับผิดชอบหลัก กับแผน 3 ระดับของภาครัฐ	30
	• ความสอดคล้องของโครงการที่กกร. ต้องการรับผิดชอบหลัก กับนโยบายของรัฐบาล	31

1

บทนำ



แผนพัฒนาเศรษฐกิจ ทั้งแผนพัฒนาระดับภาค กลุ่มจังหวัด และจังหวัด เป็นแผนที่สำนักงานสภาพัฒนาการเศรษฐกิจและสังคมแห่งชาติ จัดทำขึ้นเพื่อเป็นกรอบให้หน่วยงานหรือส่วนราชการในพื้นที่ใช้พัฒนาในช่วงระยะเวลา 5 ปี โดยสอดคล้องกับยุทธศาสตร์ชาติ 20 ปี พ.ศ. 2561 - 2580 ซึ่งมีวัตถุประสงค์และเป้าหมายให้หน่วยงานโดยเฉพาะภาคราชการใช้ในการขับเคลื่อนพัฒนาพื้นที่

อย่างไรก็ตามกลไกการทำงานภาคเอกชนก็มีความต้องการและบริบทเฉพาะที่มีความสำคัญต่อการพัฒนาพื้นที่และขับเคลื่อนเศรษฐกิจรายภูมิภาคเช่นเดียวกัน จึงเกิดเป็นที่มาของโครงการจัดทำแผนพัฒนาเศรษฐกิจภูมิภาคภาคเอกชน ประจำปีงบประมาณ พ.ศ.2566 - 2570 ซึ่งเป็นความร่วมมือระหว่างคณะกรรมการร่วมภาคเอกชน 3 สถาบัน (กกร.) กับ กระทรวงการอุดมศึกษา วิทยาศาสตร์ วิจัยและนวัตกรรม (อว.) โดยได้มีการลงนามใน “บันทึกข้อตกลงความร่วมมือด้านการจัดทำแผนพัฒนาเศรษฐกิจภาคเอกชนระดับภูมิภาค” เมื่อวันที่ 31 มกราคม 2565 ในการจัดทำและกบถวนแผนจากความต้องการ โอกาส รวมถึงข้อจำกัดในพื้นที่ของภาคเอกชนเพื่อจัดทำแผนยุทธศาสตร์ที่เน้นทางด้านเศรษฐกิจ สำหรับภาคเอกชนในพื้นที่ให้มีการกิจและบทบาทไปในทิศทางเดียวกัน และสอดคล้องกับแผนพัฒนาต่างๆ

การดำเนินโครงการปีแรก ระยะที่ 1 ในปี พ.ศ.2565 ดำเนินการทั้งหมด 17 แผน ประกอบไปด้วยแผนระดับภาค 5 แผน ระดับกลุ่มจังหวัด 6 แผน ระดับจังหวัด 6 แผน ส่วนในปี พ.ศ. 2566 ระยะที่ 2 นั้น ดำเนินการทั้งหมด 30 แผน ประกอบไปด้วยกลุ่มจังหวัด 12 แผน ระดับจังหวัด 18 แผน ซึ่งถือว่าครอบคลุมการจัดทำแผนพัฒนาเศรษฐกิจภูมิภาคภาคเอกชน ระดับภาคและกลุ่มจังหวัดทั่วประเทศ

โครงการจัดทำแผนพัฒนาเศรษฐกิจภูมิภาคภาคเอกชน ประจำปีงบประมาณ พ.ศ. 2566 - 2570
ภายใต้ความร่วมมือระหว่างคณะกรรมการร่วมภาคเอกชน 3 สถาบัน (กกร.)
กับ กระทรวงการอุดมศึกษา วิทยาศาสตร์ วิจัย และนวัตกรรม (อว.)

การจัดทำแผนพัฒนาเศรษฐกิจภูมิภาคภาคเอกชน พ.ศ.2566 – 2570 เน้นการพัฒนาทาง “ด้านเศรษฐกิจ” เป็นสำคัญ และอยู่บนพื้นฐานการสำรวจความต้องการภาคเอกชน ภายใต้ความพร้อมและโอกาสของพื้นที่ อีกทั้งมีความเชื่อมโยงกับแผนพัฒนาต่างๆ



ข้อมูลหลักที่ใช้ในการจัดทำแผน

- ข้อมูลปฐมภูมิจากการจัดประชุมระดมความคิดเห็นกับตัวแทนภาคเอกชนในพื้นที่
- ข้อมูลกฤตยภูมิจากหน่วยงานและส่วนราชการที่จัดเก็บ



พื้นที่จัดทำแผน (ระยะที่ 2)

การจัดทำแผนพัฒนาเศรษฐกิจภูมิภาคภาคเอกชนระยะที่ 2 ทั้งหมด 30 พื้นที่ โดยแบ่งเป็น

- 12 กลุ่มจังหวัด (กลุ่มจังหวัดภาคเหนือตอนบน 2, กลุ่มจังหวัดภาคเหนือตอนล่าง 2, กลุ่มจังหวัดภาคตะวันออกเฉียงเหนือตอนบน 2, กลุ่มจังหวัดภาคตะวันออกเฉียงเหนือตอนกลาง, กลุ่มจังหวัดภาคตะวันออกเฉียงเหนือตอนล่าง 1, กลุ่มจังหวัดภาคตะวันออกเฉียงเหนือตอนล่าง 2, กลุ่มจังหวัดภาคตะวันออก 1, กลุ่มจังหวัดภาคกลางปริมณฑล, กลุ่มจังหวัดภาคกลางตอนล่าง 1, กลุ่มจังหวัดภาคกลางตอนล่าง 2, กลุ่มจังหวัดภาคใต้ฝั่งอ่าวไทย, กลุ่มจังหวัดภาคใต้ชายแดน)
- 18 จังหวัด (เชียงใหม่, เชียงราย, พิษณุโลก, นครสวรรค์, บึงกาฬ, สกลนคร, ขอนแก่น, อุบลราชธานี, นครราชสีมา, ชลบุรี, ปราจีนบุรี, พระนครศรีอยุธยา, นครปฐม, ราชบุรี, เพชรบุรี, ภูเก็ต, สุราษฎร์ธานี, ยะลา)



วิธีการจัดทำแผน

มหาวิทยาลัย 21 แห่ง ได้แก่ ม.ขอนแก่น, มรท.อุดรธานี, วิทยาเขตบึงกาฬ, มรท.สกลนคร, ม.เทคโนโลยีสุรนารี, ม.อุบลราชธานี, ม.เชียงใหม่, ม.นครสวรรค์, มรท.เชียงราย, มรท.นครสวรรค์, ม.เกษตรศาสตร์ วิทยาเขตกำแพงแสน, มรท.สุราษฎร์ธานี, ม.สงขลานครินทร์, มรท.ยะลา, ม.เทคโนโลยีพระจอมเกล้าธนบุรี, มรท.หมู่บ้านจอมบึง, มทส.สุวรรณภูมิ, มรท.เพชรบุรี, ม.วลัยลักษณ์, มรท.ภูเก็ต, มจพ. วิทยาเขตปราจีนบุรี และ ม.บูรพา

หน่วยงานมหาวิทยาลัยดำเนินการประชุมกับผู้แทนภาคเอกชน คือ หอการค้า, สภาอุตสาหกรรม และสมาคมธนาคาร รวมถึงหน่วยงานอื่นๆ ในพื้นที่เพื่อระดมความคิดเห็น ในความต้องการของภาคเอกชนและจัดทำแผนพัฒนา รวมถึงได้ประชุมวิพากษ์แผนจากตัวแทนหน่วยงาน ทั้งภาครัฐและภาคเอกชนในการสรุปเป็นแผนพัฒนาฉบับสมบูรณ์

วิสัยทัศน์

แหล่งวัฒนธรรมไทยจีน
ศูนย์กลางการคมนาคม
บนพื้นฐานเศรษฐกิจ BCG



ภารกิจ



1 พัฒนานครสวรรค์สู่การเป็น Smart City



2 ส่งเสริมการพัฒนาการเกษตรด้วยเทคโนโลยี
และนวัตกรรม ที่เป็นมิตรต่อสิ่งแวดล้อม



3 พัฒนาศักยภาพ SMEs



4 ส่งเสริมงานประเพณี (ห่มโคลมไฟ/ตรุษจีน)
และการท่องเที่ยวเชิงวัฒนธรรม

โครงการ

- โครงการจัดการขยะ
- โครงการส่งเสริมการใช้พลังงานสะอาด/พลังงานทดแทน
- โครงการขยายพื้นที่เมืองนำอยู่สู่ Smart city
- โครงการพัฒนาศูนย์กลางการคมนาคม ทางถนนและระบบราง

- โครงการพัฒนาแหล่งน้ำเพื่อการเกษตร
- โครงการพัฒนาพันธุ์พืช
- โครงการพัฒนาผู้ประกอบการด้านการเกษตร
(พืชไร่/ ข้าว ข้าวโพด อ้อย มันสำปะหลัง)
- โครงการส่งเสริมการนำงานวิจัยเพื่อพัฒนาผลผลิตทางการเกษตร

- โครงการเข้าถึงแหล่งทุนผู้ประกอบการจังหวัดนครสวรรค์

- โครงการประกวดประดิษฐ์หุ่นโคลมไฟ เพื่อใช้ในงานเทศกาลหุ่นโคลมไฟ
- โครงการทุนวัฒนธรรมเมืองปากน้ำโพ
- โครงการเทศกาลอาหาร

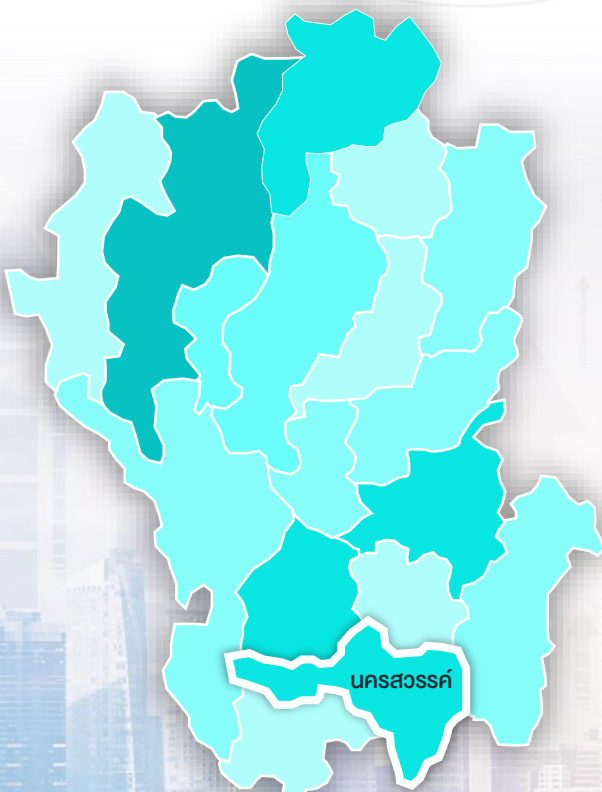
เศรษฐกิจในพื้นที่



ภาพรวมด้านเศรษฐกิจ

จังหวัดนครสวรรค์

นครสวรรค์เป็นจังหวัดที่มีขนาดเศรษฐกิจใหญ่ที่สุดในกลุ่มจังหวัดภาคเหนือตอนล่าง 2 โดยโครงสร้างหลักมาจากภาคการบริการ โดยเฉพาะการค้า และภาคการเกษตร แต่กลุ่มจังหวัดมีมูลค่าเศรษฐกิจต่อหัวน้อยกว่ากำแพงเพชรที่มีมูลค่าเศรษฐกิจโดยรวมน้อยกว่า

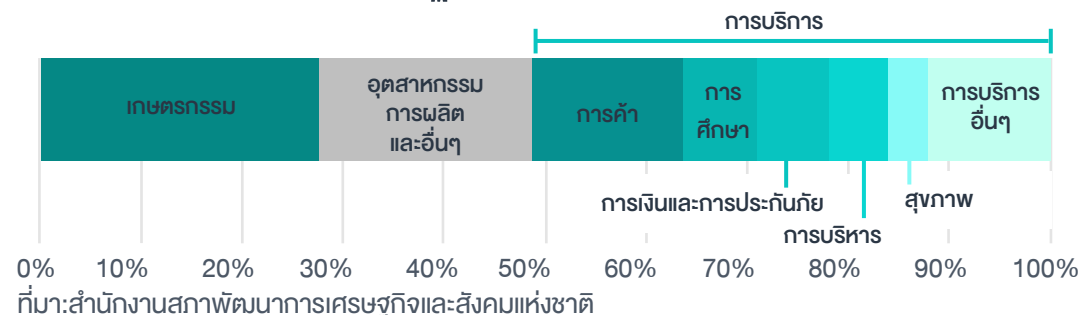


ผลิตภัณฑ์มวลรวมจังหวัด (GPP) ปี 2564

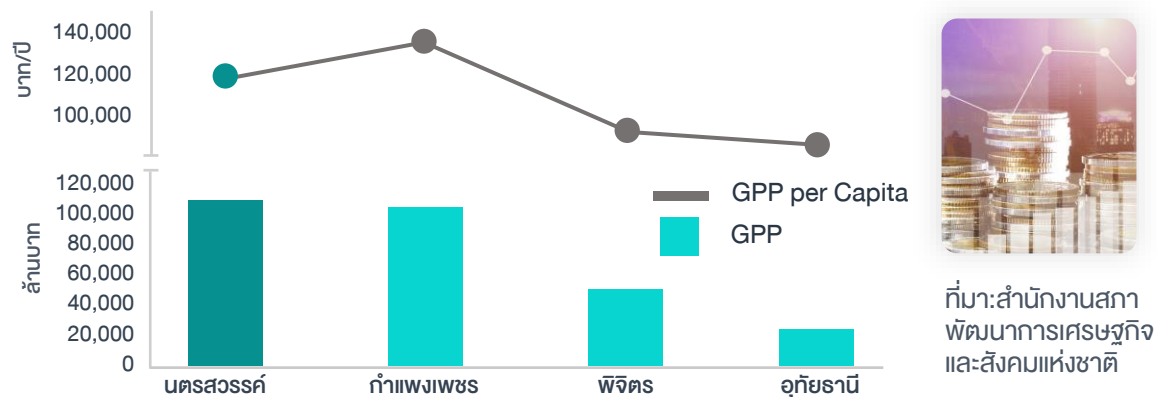
หมายเหตุ : สีเข้มหมายถึงมูลค่าเศรษฐกิจที่มาก

ที่มา สำนักงานสภาพัฒนาการเศรษฐกิจและสังคมแห่งชาติ

โครงสร้างเศรษฐกิจจังหวัดนครสวรรค์ ปี 2564

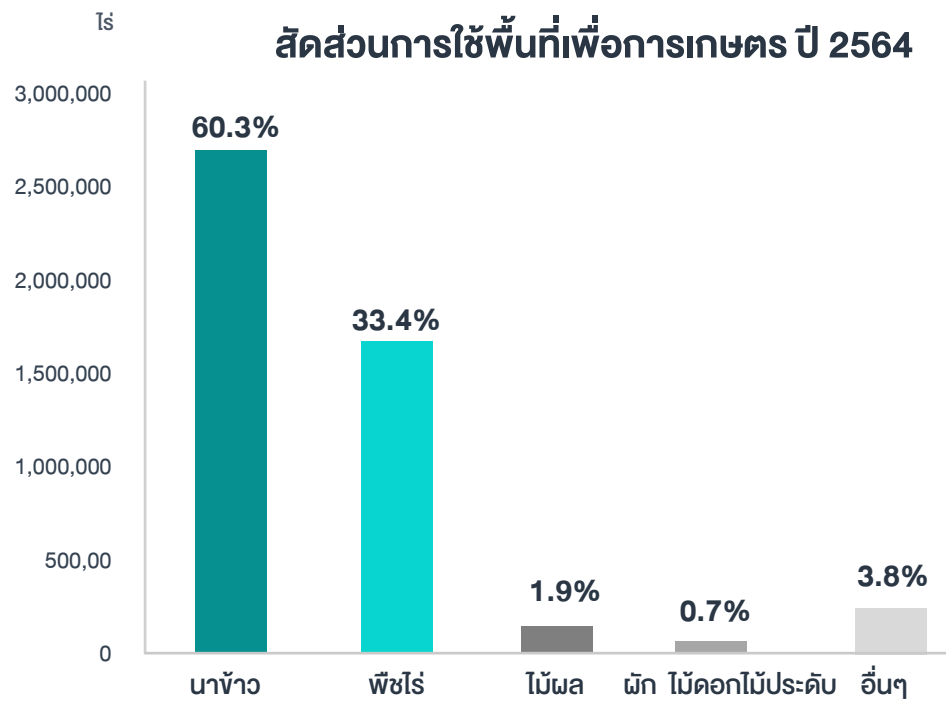


ผลิตภัณฑ์มวลรวมจังหวัดและมูลค่าเศรษฐกิจต่อหัว ปี 2564



ที่ดินเพาะปลูกการเกษตรส่วนใหญ่ในไปเพื่อการเพาะปลูกข้าว โดยจังหวัดนครสวรรค์มีผลผลิตเฉลี่ยต่อไร่ในกลุ่มข้าวที่สูง โดยเฉพาะข้าวนาปีที่สูงกว่าค่าเฉลี่ยของประเทศชัดเจน ในขณะที่กลุ่มพืชไร่ยังเผชิญกับผลผลิตเฉลี่ยต่อไร่ที่ต่ำกว่าค่าเฉลี่ยประเทศ

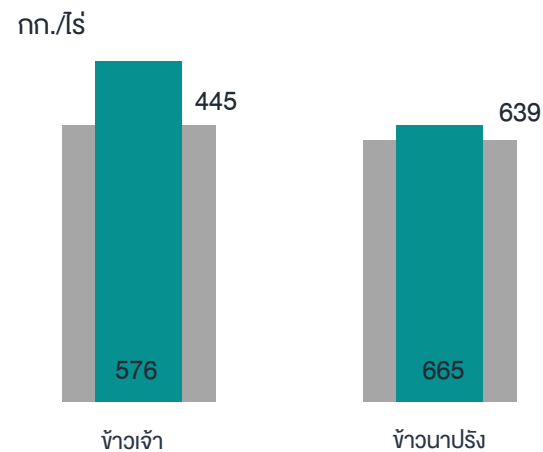
สัดส่วนการใช้พื้นที่เพื่อการเกษตร ปี 2564



ที่มา: สำนักงานเศรษฐกิจการเกษตร



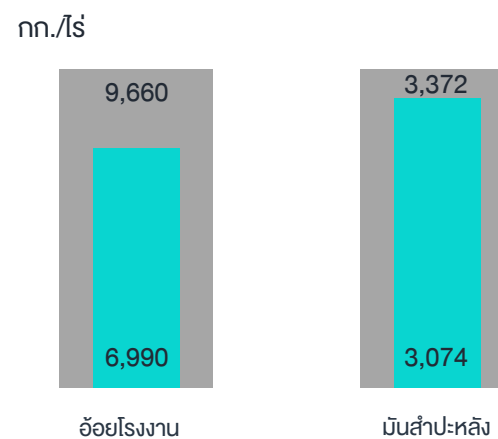
ผลผลิตเฉลี่ยต่อไร่กลุ่มข้าว ปี 2564



■ ผลผลิตเฉลี่ยต่อไร่ ■ ค่าเฉลี่ยประเทศ

ที่มา: สำนักงานเศรษฐกิจการเกษตร

ผลผลิตเฉลี่ยต่อไร่กลุ่มพืชไร่ ปี 2564

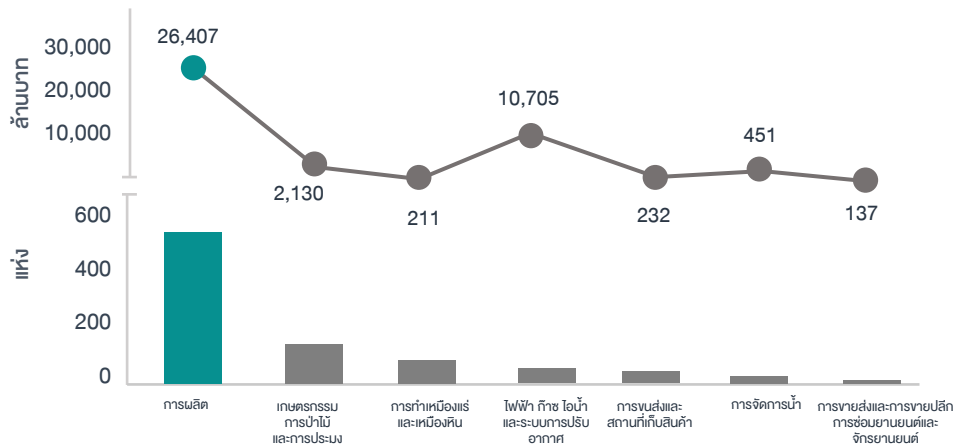


■ นครสวรรค์ ■ ค่าเฉลี่ยประเทศ

ที่มา: สำนักงานเศรษฐกิจการเกษตร

โรงงานอุตสาหกรรมส่วนใหญ่ภายในจังหวัดนครสวรรค์อยู่ในภาคการผลิตโดยมีการผลิตอาหารเป็นหลักและภายในเป็นกลุ่มของการสีข้าวและการผลิตน้ำตาล ซึ่งในพื้นที่ยังมีจุดอ่อนในด้านการผลิตภาพแรงงานอุตสาหกรรมที่ค่อนข้างต่ำเมื่อเทียบกับค่าเฉลี่ยของประเทศ

จำนวนโรงงานและเงินทุนจดทะเบียนสะสมจังหวัดนครสวรรค์

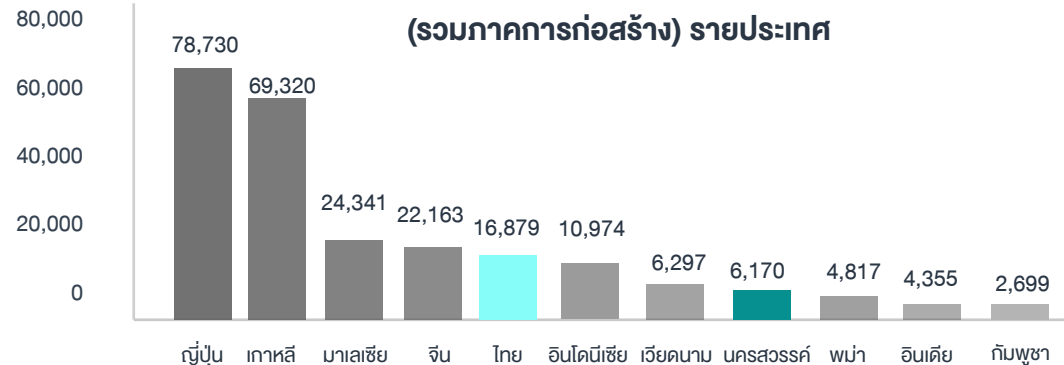


ข้อมูล ณ เดือนเมษายน 2566

ที่มา: กรมโรงงานอุตสาหกรรม

ดอลลาร์สหรัฐฯ

ผลิตภาพภาคอุตสาหกรรมต่อแรงงาน (รวมภาคการก่อสร้าง) รายประเทศ

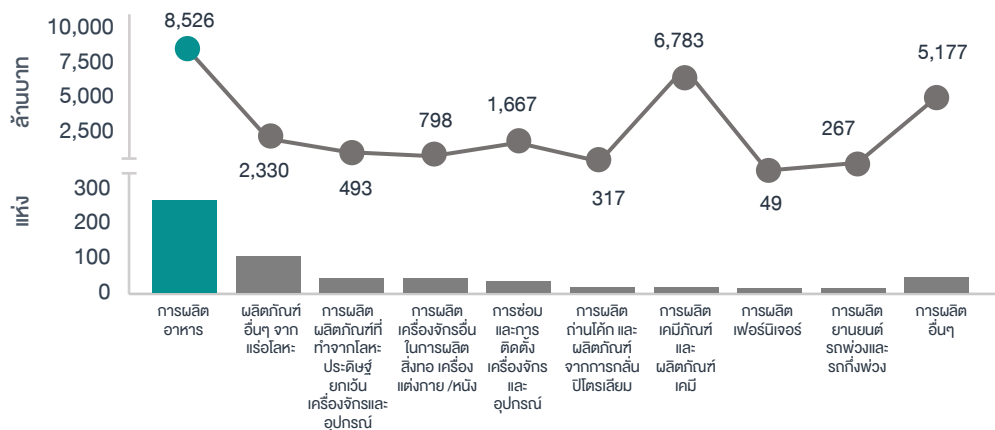


ข้อมูล ณ เดือนเมษายน 2566

ที่มา: กรมโรงงานอุตสาหกรรม, World Bank Group, สำนักงานสภาพัฒนาการเศรษฐกิจและสังคมแห่งชาติ, สำนักงานสถิติแห่งชาติ



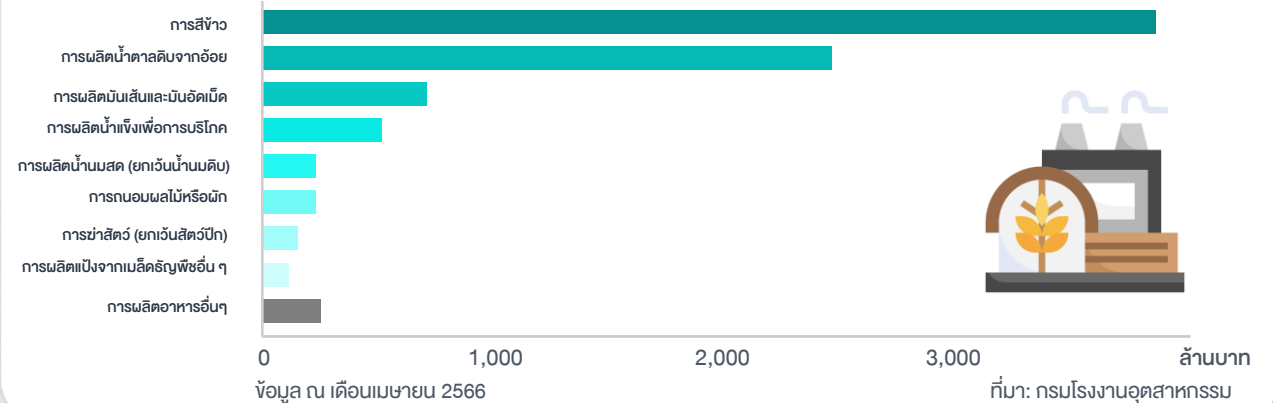
จำนวนโรงงานและเงินทุนจดทะเบียนในกลุ่มอุตสาหกรรมการผลิต จังหวัดนครสวรรค์



ข้อมูล ณ เดือนเมษายน 2566

ที่มา: กรมโรงงานอุตสาหกรรม

จำนวนและมูลค่าเงินทุนโรงงานในกลุ่มการผลิตอาหาร จังหวัดนครสวรรค์

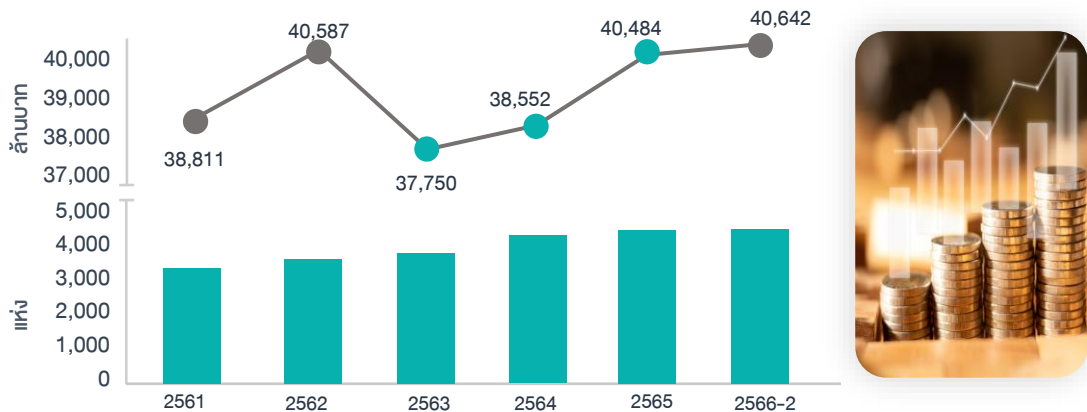


ข้อมูล ณ เดือนเมษายน 2566



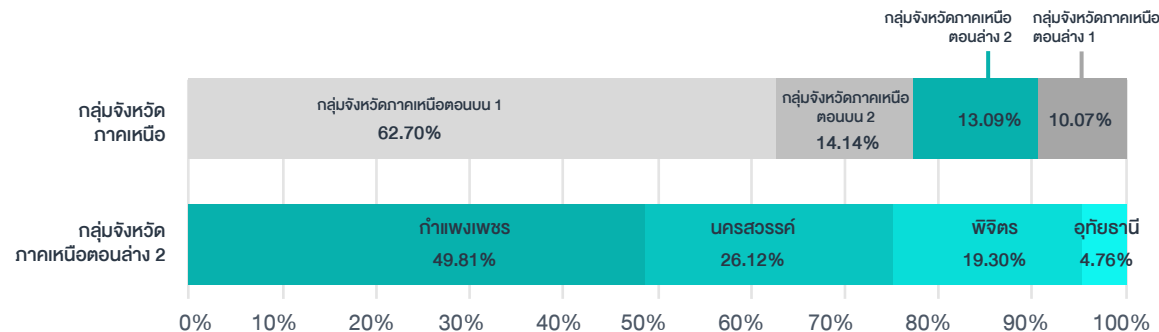
จำนวนนิติบุคคลของจังหวัดนครสวรรค์ มีการเพิ่มขึ้นอย่างต่อเนื่องแต่ในด้านของขนาดธุรกิจมีขนาดเล็กลงในช่วงของการระบาดของโควิด 19
 ซึ่งพุ่งกลับฟื้นตัวมาอยู่ระดับเดิมในเดือนกุมภาพันธ์ ปี พ.ศ 2566 โดยสัดส่วนการจดทะเบียนใหม่พ.ศ 2565 จังหวัดนครสวรรค์เป็นลำดับที่สอง
 ในด้านของขนาดเงินทุนจดทะเบียนกลุ่มจังหวัดภาคเหนือตอนล่าง 2 และมีการกระจุกตัวอยู่ในการค้าปลีกค้าส่ง และมีขนาดกิจการภายในใกล้เคียงกัน

จำนวนนิติบุคคลและเงินทุนสะสม จังหวัดนครสวรรค์ ปี 2561 - มีนาคม 2566



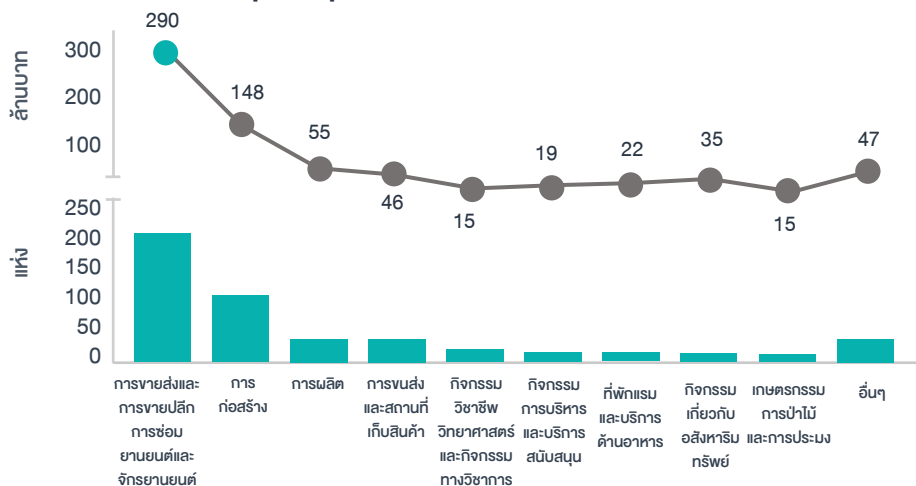
ที่มา: กรมโรงงานอุตสาหกรรม

สัดส่วนเงินทุนนิติบุคคลใหม่ เปรียบเทียบกลุ่มจังหวัด ภาคเหนือ และกลุ่มจังหวัดภาคเหนือตอนล่าง 2 ปี 2565



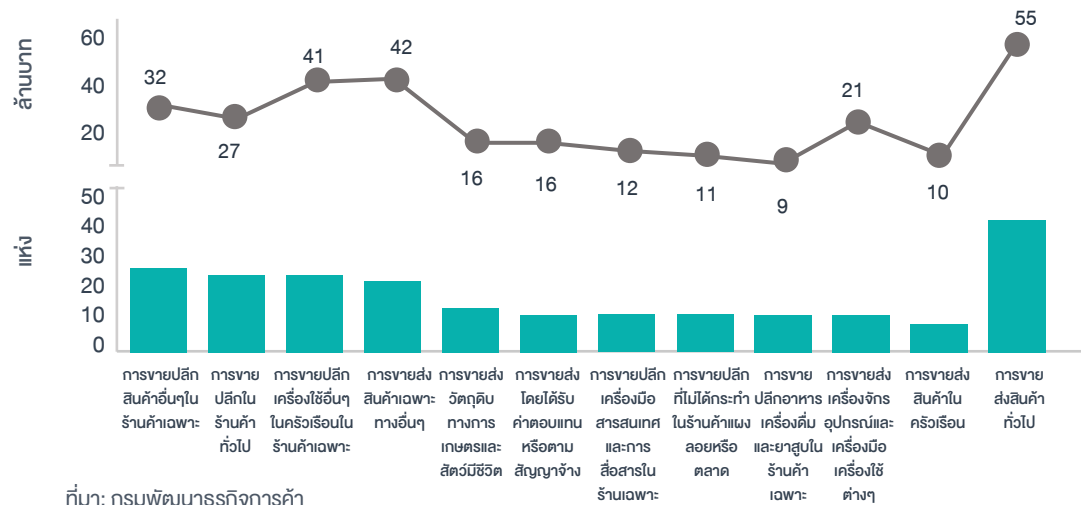
ที่มา: กรมพัฒนาธุรกิจการค้า

จำนวนและเงินทุนนิติบุคคลจดทะเบียนใหม่ ปี 2565 จังหวัดนครสวรรค์



ที่มา: กรมพัฒนาธุรกิจการค้า

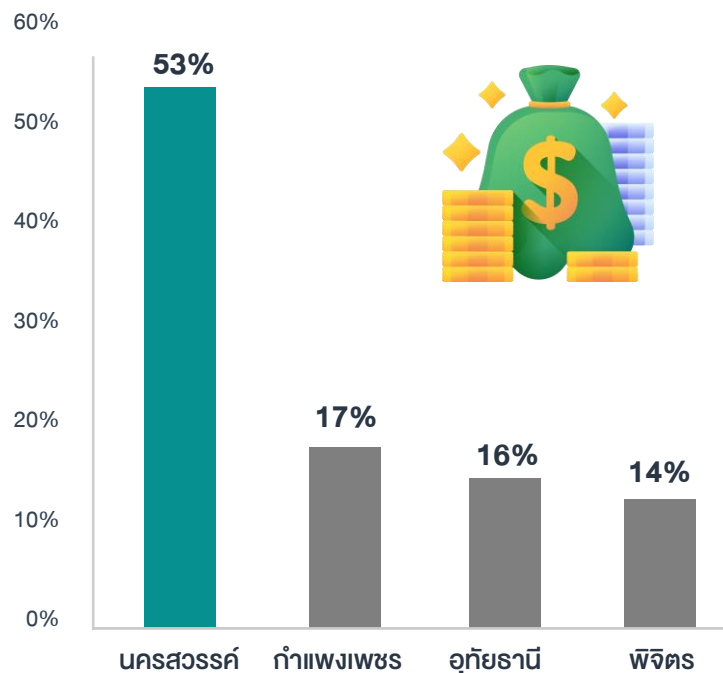
ปริมาณเงินทุนนิติบุคคลจดทะเบียนใหม่ ปี 2565 กลุ่มค้าปลีกค้าส่ง จังหวัดนครสวรรค์



ที่มา: กรมพัฒนาธุรกิจการค้า

นครสวรรค์มีรายได้ผู้เยี่ยมเยือนสูงที่สุดในกลุ่มจังหวัด โดยมีสัดส่วนมากกว่าครึ่งหนึ่ง
 แต่นครสวรรค์มีการพึ่งพานักท่องเที่ยวต่างชาติต่ำมาก ทำให้ค่าใช้จ่ายในการท่องเที่ยวเฉลี่ยต่อทริปอยู่ในระดับที่ต่ำ
 เมื่อเปรียบเทียบกับประเทศอื่น ซึ่งสูงกว่าประเทศเวียดนามเพียงประเทศเดียว

สัดส่วนรายได้ผู้เยี่ยมเยือนทั้งหมด กลุ่มจังหวัดภาคเหนือตอนล่าง 2 ปี 2565



ที่มา: กระทรวงการท่องเที่ยวและกีฬา

สัดส่วนรายได้ผู้เยี่ยมเยือนจังหวัดนครสวรรค์ ปี 2565



99.3%

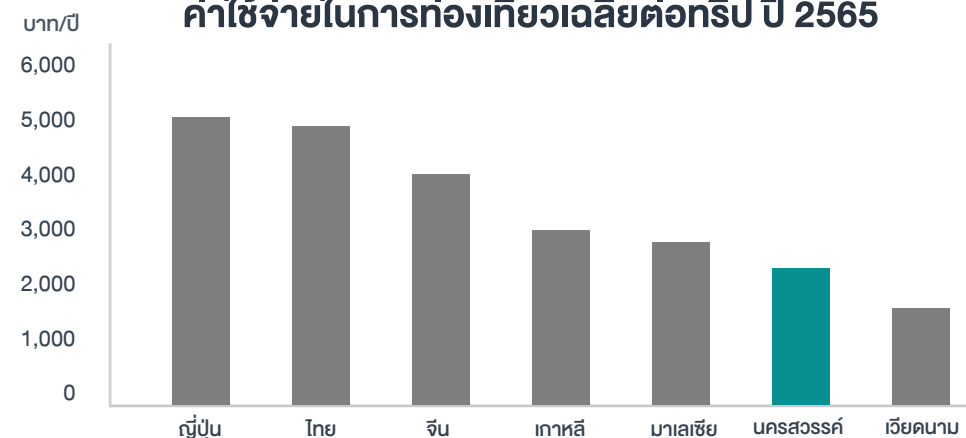
รายได้จาก
ผู้เยี่ยมเยือนชาวไทย

0.7%

รายได้จาก
ผู้เยี่ยมเยือนชาวต่างชาติ

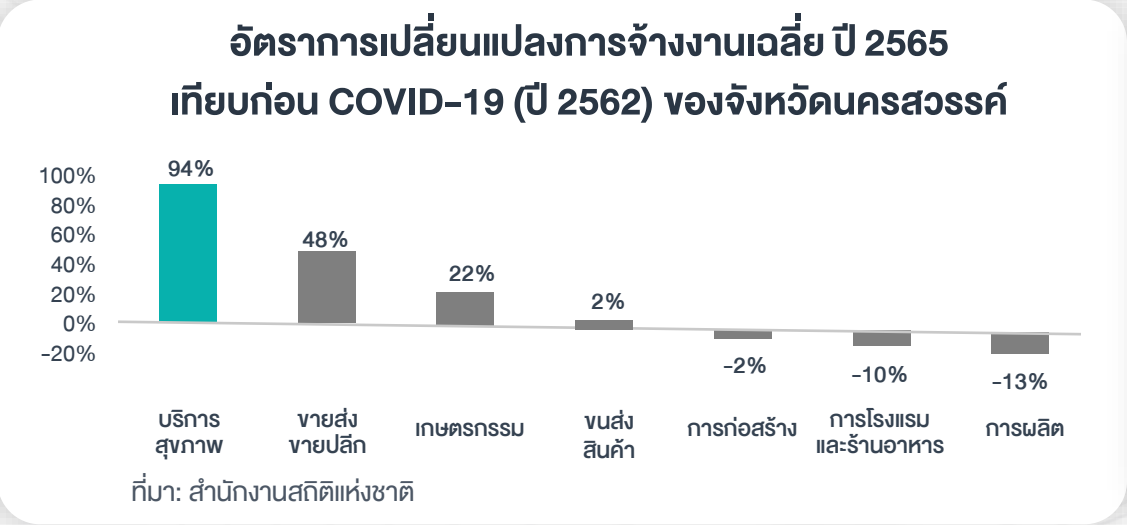
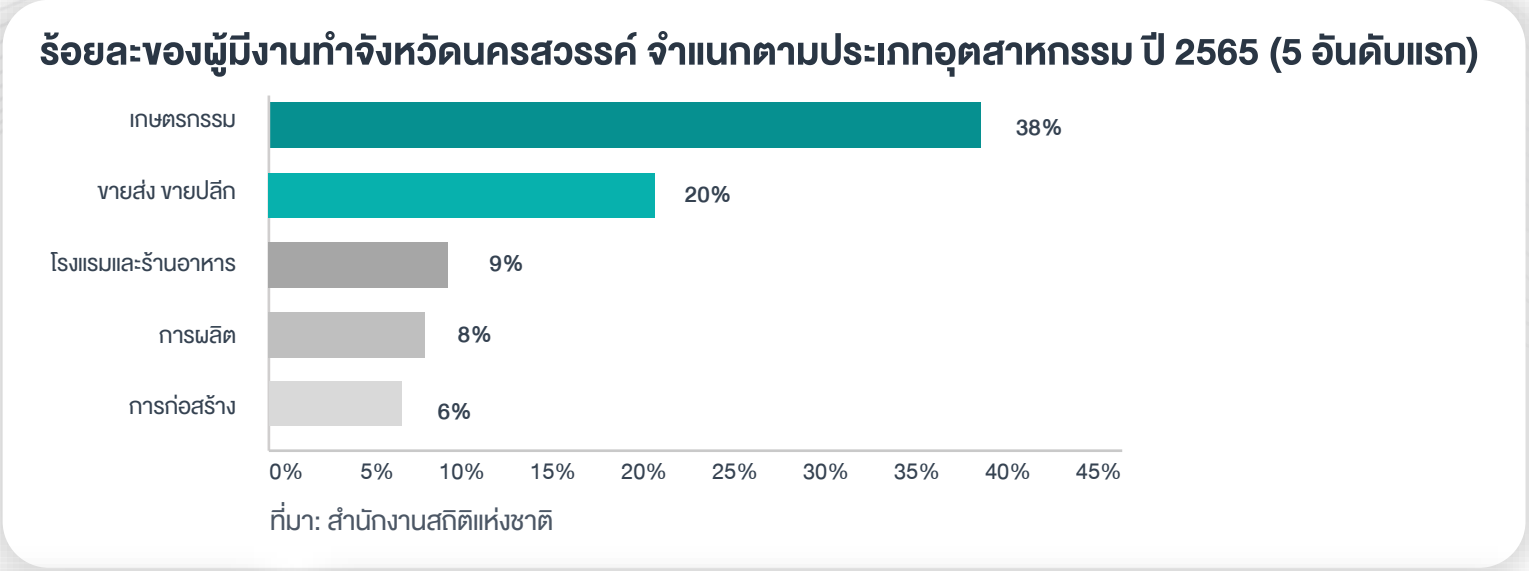
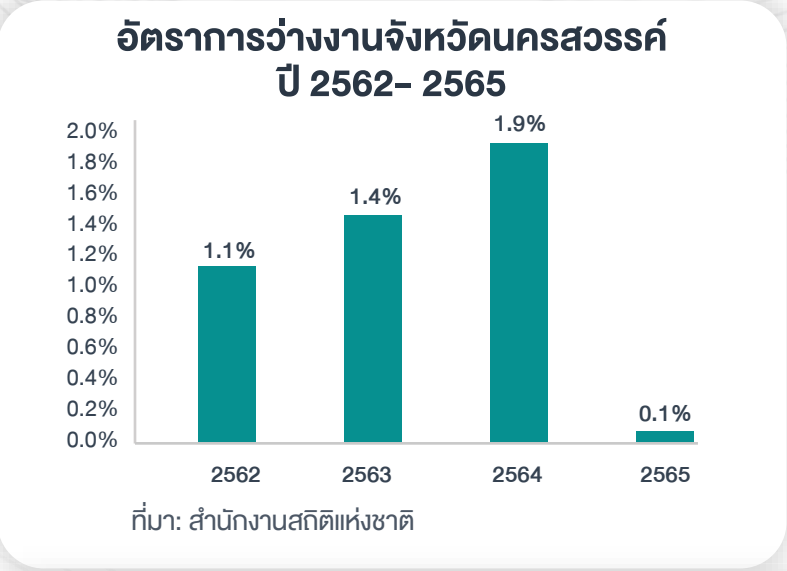
ที่มา: กระทรวงการท่องเที่ยวและกีฬา

ค่าใช้จ่ายในการท่องเที่ยวเฉลี่ยต่อทริป ปี 2565



ที่มา: ข้อมูลของไทยและจังหวัดนครสวรรค์มาจากกระทรวงการท่องเที่ยวและกีฬา
 ข้อมูลของญี่ปุ่นมาจาก JTB Tourism Research & Consulting Co.

อัตราการว่างงานในจังหวัดนครสวรรค์ปี 2565 มีแนวโน้มลดลงและมีระดับที่ต่ำมากเมื่อเปรียบเทียบกับปีก่อนหน้า
โดยนครสวรรค์เน้นการทำเกษตรและการค้าเป็นหลัก แต่หลังจากช่วง COVID-19 แรงงานในธุรกิจบริการสุขภาพ มีการปรับเพิ่มขึ้นเกือบเท่าตัว เนื่องจากกระแสที่คนหันมาดูแลสุขภาพกันมากขึ้นในช่วง COVID-19



ความท้าทายที่ยิ่งใหญ่ และโอกาสในการเปลี่ยนแปลง



ความท้าทายและโอกาส

จังหวัดนครสวรรค์



ศักยภาพ

1. สภาพทางภูมิศาสตร์เหมาะสำหรับการพัฒนาเศรษฐกิจด้านการเกษตร และมีแหล่งน้ำธรรมชาติขนาดใหญ่ไหลผ่าน
2. เส้นทางโครงข่ายเชื่อมโยงการค้า โลจิสติกส์และบริการ การค้ากับภูมิภาคต่างๆ
3. แหล่งท่องเที่ยวเชิงวัฒนธรรมและธรรมชาติมีความหลากหลายที่มีศักยภาพในการพัฒนา



ข้อจำกัด

1. การบริหารจัดการน้ำยังขาดการบูรณาการและไม่เพียงพอ
2. การบริหารจัดการด้านการท่องเที่ยว และระบบการขนส่งมวลชนที่ตอบสนองต่อการท่องเที่ยวยังไม่เพียงพอ
3. ทักษะฝีมือแรงงานด้านโลจิสติกส์ ด้านขนส่งทางรางและด้านชีวภาพมีจำนวนไม่เพียงพอ
4. ขาดแคลนกำลังแรงงานเนื่องจากเข้าสู่สังคมผู้สูงอายุ



โอกาส

1. นโยบายภาครัฐส่งเสริมการบริหารจัดการพื้นที่เกษตร (Zoning) เกษตรปลอดภัย การยกระดับผู้ประกอบการและสร้าง Smart Farmer
2. กระแสความนิยมบริโภคอาหารปลอดภัยและเป็นมิตรต่อสิ่งแวดล้อม
3. นโยบายภาครัฐในการส่งเสริมเศรษฐกิจชีวภาพ (Bio economy) โดยกำหนดให้จังหวัดนครสวรรค์เป็นเขตพัฒนาเศรษฐกิจพิเศษคลัสเตอร์อุตสาหกรรมชีวภาพ (Boi Hub)



ความท้าทาย

1. สถานการณ์การแพร่ระบาดของโรคติดเชื้อไวรัสโคโรนา 2019 (Covid-19) ทำให้ดำเนินชีวิตด้วยวิถีปกติใหม่ (New Normal)
2. ภาวะเศรษฐกิจมีอัตราเงินเฟ้อเป็นศูนย์หรือเกือบติดลบส่งผลกระทบต่อขยายตัวของอุปสงค์มวลรวมหรือกำลังซื้อลดลง
3. ความไม่แน่นอนของราคาเพื่อผลทางการเกษตร

4.1 | สถานการณ์การแพร่ระบาดของโรคติดเชื้อไวรัสโคโรนา 2019 (Covid-19) ทำให้ดำเนินชีวิตด้วยวิถีปกติใหม่ (New Normal)

Covid-19 ถือเป็นความท้าทายครั้งสำคัญของระบบเศรษฐกิจ โดยเฉพาะด้านการส่งออกและภาคบริการอย่างการท่องเที่ยว ที่ส่งผลทำให้เศรษฐกิจในภาคต่างๆหยุดชะงัก ทำให้ไม่สามารถประกอบธุรกิจได้ตามปกติ จากมาตรการป้องกันการแพร่ระบาดของโรคต่างๆ

และถึงแม้ว่าในปัจจุบันสถานการณ์จะคลี่คลายลงแล้ว แต่อาจมีการปรับเปลี่ยนพฤติกรรมกรรมการดำเนินชีวิต และการท่องเที่ยว เป็นการท่องเที่ยวที่ห่วงความเป็นปกติใหม่ (New Normal) ที่จะต้องมีมาตรการเพื่อรองรับ ดังนั้นทุกภาคส่วนจำเป็นต้องร่วมมือกัน ในการเร่งฟื้นฟู และส่งเสริมพื้นที่ให้เกิดความเชื่อมั่น

4.2 | ภาวะเศรษฐกิจมีอัตราเงินเฟ้อเป็นศูนย์หรือเกือบติดลบ ส่งผลต่อการขยายตัวของอุปสงค์มวลรวมหรือกำลังซื้อลดลง

หากเงินเฟ้อที่เพิ่มขึ้นมีแนวโน้มเป็นแบบต่อเนื่อง ราคาสินค้าที่สูงขึ้นเรื่อย ๆ ส่งผลให้การคาดการณ์เงินเฟ้อของภาคธุรกิจ และประชาชนเพิ่มสูงขึ้น กอปรกับหากภาวะแรงงานตึงตัวจะทำให้ค่าแรงปรับเพิ่มขึ้น ยิ่งถึงไฉวัน ราคาสินค้าต่าง ๆ ก็จะปรับเพิ่มขึ้นต่อเนื่อง ส่งผลให้กำลังซื้อลดลง กลายเป็นวัฏจักรเงินเฟ้อซึ่งจะบั่นทอนความเชื่อมั่นและกำลังซื้อของผู้บริโภค ซึ่งส่งผลต่อการเติบโตของเศรษฐกิจในพื้นที่

4.3 | ความไม่แน่นอนของราคาเพื่อผลทางการเกษตร

เนื่องจากสภาพปัญหาผลผลิตล้นตลาด รวมทั้งปัจจัยการผลิตและการขนส่งที่มีราคาสูง ซึ่งส่งผลให้ต้นทุนการผลิตสูงตามไปด้วย และเกษตรกรจะประสบปัญหาความไม่แน่นอนของรายได้ อีกทั้งปัญหาราคาสินค้าที่ขาดเสถียรภาพจากการขาดการแปรรูปเพื่อเพิ่มมูลค่าของสินค้า ตลอดจนการนำส่วนที่ไม่ได้ใช้ประโยชน์จากพืชหลักทำให้เกิดมูลค่าทางเศรษฐกิจเพิ่มขึ้น

ดังนั้นหากมีการส่งเสริมและพัฒนาการทำเกษตรให้มีมาตรฐานควบคู่ไปกับการควบคุมคุณภาพการผลิต และการแปรรูป ก็จะเป็นการยกระดับการทำเกษตรของเกษตรกรให้มีคุณภาพและสามารถแข่งขันในตลาดที่จะสร้างมูลค่าของผลผลิตให้สูงขึ้นได้



5.1 | นโยบายภาครัฐส่งเสริมการบริหารจัดการพื้นที่เกษตร (Zoning) เกษตรปลอดภัย การยกระดับผู้ประกอบการและสร้าง Smart Farmer

เป็นโอกาสสำคัญในการสร้างความได้เปรียบในการแข่งขันของภาคเกษตรในพื้นที่ ในฐานะที่นครสวรรค์เป็นผู้ผลิตสินค้าเกษตรที่สำคัญแห่งหนึ่งของประเทศ ที่จะได้รับการสนับสนุนจากการวางแผนและจัดการให้พื้นที่เกษตรให้สอดคล้องกับศักยภาพพื้นที่และความต้องการของตลาด และส่งเสริมขีดความสามารถของเกษตรกร ให้ความรู้ ความสามารถความเข้าใจ มีทักษะในการปฏิบัติงาน อันจะส่งผลให้เกษตรกรมีประสิทธิภาพในการทำอาชีพเกษตรกรรมที่ดีขึ้น และมีต้นทุนการผลิตค้ำค่าการลงทุน รวมทั้งการจัดการให้ปริมาณและคุณภาพสินค้าเกษตรมีความสมดุลกับความต้องการของตลาด

5.2 | กระแสความนิยมบริโภคอาหารปลอดภัยและเป็นมิตรต่อสิ่งแวดล้อม

ปัจจุบันกระแสรักสุขภาพของคนเกิดขึ้นทุกประเทศทั่วโลก อัตราการเจ็บป่วยซึ่งเกิดจากการบริโภคอาหารที่มีสารพิษก็มีอยู่ไม่น้อยในแต่ละปี คนที่รักสุขภาพจึงหันมาบริโภคอาหารปลอดภัยเพิ่มสูงขึ้นทุกปี โดยเฉพาะอาหารในกลุ่มเกษตรอินทรีย์

จังหวัดนครสวรรค์ถือเป็นผู้ผลิตสินค้าเกษตรที่สำคัญแห่งหนึ่งของประเทศ อีกทั้งแผนแม่บทภายใต้ยุทธศาสตร์ชาติได้ให้ความสำคัญกับการยกระดับการผลิตให้เข้าสู่คุณภาพมาตรฐานความปลอดภัย การพัฒนาสินค้าเกษตรและการแปรรูปสินค้าเกษตร เพื่อสร้างมูลค่าและคุณค่าให้กับสินค้าเกษตร การประยุกต์ใช้เทคโนโลยีและนวัตกรรมสมัยใหม่ในการผลิตและการจัดการ ซึ่งถือเป็นโอกาสสำคัญที่จะส่งเสริมให้ในพื้นที่ได้รับการพัฒนาและขับเคลื่อนการยกระดับ รวมทั้งเพิ่มขีดความสามารถในการแข่งขันและรองรับตลาดในอนาคตได้

5.3 | นโยบายภาครัฐในการส่งเสริมเศรษฐกิจชีวภาพ (Bio economy) โดยกำหนดให้จังหวัดนครสวรรค์เป็นเขตพัฒนาเศรษฐกิจพิเศษ คลัสเตอร์อุตสาหกรรมชีวภาพ (Bio Hub)

เพื่อส่งเสริมและพัฒนาอุตสาหกรรมชีวภาพครบวงจร อย่างยั่งยืน ที่เป็นโอกาสของจังหวัดนครสวรรค์ในการได้รับการสนับสนุนการลงทุน อุตสาหกรรมชีวภาพและ BCG ในพื้นที่ และพร้อมก้าวสู่การเป็นไบโอคอมเพล็กซ์ แห่งแรกของประเทศไทย

โดยมีแผนดำเนินการเป็นผู้ผลิตด้านเชื้อเพลิงชีวภาพ ชีวเคมี และพลาสติกชีวภาพ และมีเป้าหมายสู่ธุรกิจพลังงานธรรมชาติที่สะอาดและรักษ์สิ่งแวดล้อม อันเป็นประโยชน์กับเศรษฐกิจโดยรวมของประเทศ อีกทั้งช่วยให้เกษตรกรในพื้นที่มี รายได้สูงขึ้น คุณภาพชีวิตที่ดีขึ้น





แผนพัฒนาเศรษฐกิจ

ภูมิภาคภาคเอกชน

ประจำปีงบประมาณ พ.ศ. 2566 - 2570



6

วิสัยทัศน์ภาคเอกชน จังหวัดนครสวรรค์

7

ภารกิจภาคเอกชน จังหวัดนครสวรรค์



**แหล่งวัฒนธรรมไทยจีน
ศูนย์กลางการคมนาคม
บนพื้นฐานเศรษฐกิจ BCG**



ภารกิจที่ 1

พัฒนานครสวรรค์สู่การเป็น Smart City

ภารกิจที่ 2

ส่งเสริมการพัฒนาการเกษตรด้วยเทคโนโลยี
และนวัตกรรม ที่เป็นมิตรต่อสิ่งแวดล้อม

ภารกิจที่ 3

พัฒนาศักยภาพ SMEs

ภารกิจที่ 4

ส่งเสริมงานประเพณี (หุ่นโคมไฟ/ตรุษจีน)
และการท่องเที่ยวเชิงวัฒนธรรม



วิสัยทัศน์ : เชื่อมโยงการท่องเที่ยว การค้า การลงทุนด้วยเศรษฐกิจ BCG
และพัฒนาเป็นศูนย์กลางการคมนาคม



ภารกิจที่ 1 : พัฒนานครสวรรค์สู่
การเป็น Smart City

มิติการพัฒนา

1.1 นครสวรรค์เมืองน่าอยู่
1.2 Smart city

โครงการ

- โครงการจัดการขยะ
- โครงการส่งเสริมการใช้พลังงานสะอาด/พลังงานทดแทน
- โครงการขยายพื้นที่เมืองน่าอยู่สู่ Smart city
- โครงการพัฒนาศูนย์กลางการคมนาคม ทางถนน และระบบราง



ภารกิจที่ 2 : ส่งเสริมการพัฒนาการ
เกษตรด้วยเทคโนโลยีและนวัตกรรม
ที่เป็นมิตรต่อสิ่งแวดล้อม

มิติการพัฒนา

2.1 สินค้าเกษตรมีมูลค่าสูง
และกระบวนการผลิต
เป็นมิตรกับสิ่งแวดล้อม

โครงการ

- โครงการพัฒนาแหล่งน้ำเพื่อการเกษตร
- โครงการพัฒนาพันธุ์พืช
- โครงการพัฒนาผู้ประกอบการด้านการเกษตร (พืชไร่/ ข้าว ข้าวโพด อ้อย มันสำปะหลัง)
- โครงการส่งเสริมการนำงานวิจัยเพื่อพัฒนาผลผลิตทางการเกษตร



ภารกิจที่ 3 : พัฒนาศักยภาพ SMEs

มิติการพัฒนา

3.1 การเติบโตของธุรกิจ SMEs

โครงการ

- โครงการเข้าถึงแหล่งทุนผู้ประกอบการจังหวัดนครสวรรค์



ภารกิจที่ 4 : ส่งเสริมงาน
ประเพณี (ห่มโคลมไฟ/ตรุษจีน)
และการท่องเที่ยวเชิงวัฒนธรรม

มิติการพัฒนา

4.1 เทศกาล งานประเพณี
และกิจกรรมการท่องเที่ยว

โครงการ

- โครงการประกวดประติมากรรมห่มโคลมไฟเพื่อใช้ในงานเทศกาลห่มโคลมไฟ
- โครงการอนุรักษ์วัฒนธรรมเมืองปากน้ำโพ
- โครงการเทศกาลอาหาร

มิติกการพัฒนา และค่าเป้าหมาย





ภารกิจที่ 1 “พัฒนานครสวรรค์สู่การเป็น Smart City”



มิตินวัตกรรมที่ 1.1 นครสวรรค์เมืองน่าอยู่

ตัวชี้วัด

- ปริมาณขยะมูลฝอย
ในเขตพื้นที่นครสวรรค์ลดลง
- ปริมาณการใช้พลังงานสะอาด/พลังงาน
ทดแทนเพิ่มมากขึ้น

ค่าปัจจุบัน
498.82
ตันต่อปี

ค่าเป้าหมาย
ลดลงร้อยละ
5-10 ต่อปี

ที่มา: กรมควบคุมมลพิษ

ค่าปัจจุบัน
13,867 MW

ค่าเป้าหมาย
เพิ่มขึ้น
ร้อยละ **5** ต่อปี

ที่มา: สำนักนโยบายและแผนพลังงาน

โครงการ

1.1.1 โครงการจัดการขยะ

1.1.2 โครงการส่งเสริมการใช้พลังงานสะอาด/
พลังงานทดแทน



ภารกิจที่ 1 “พัฒนานครสวรรค์สู่การเป็น Smart City”



มิตินวัตกรรมที่ 1.2 Smart city

ตัวชี้วัด

- จำนวนอำเภอที่เข้าสู่การเป็น Smart City
- จำนวนกล้อง CCTV
- จำนวนระบบส่องสว่าง (ไฟข้างทาง)
- จำนวนจุดสัญญาณไฟจราจรอัจฉริยะ

ค่าปัจจุบัน

-

ค่าเป้าหมาย
เพิ่มขึ้นปีละ 1-2
อำเภอต่อปี

ค่าปัจจุบัน

500-800 ตัว

ค่าเป้าหมาย
เพิ่มขึ้น
ร้อยละ 5 ต่อปี

ค่าปัจจุบัน

-

ค่าเป้าหมาย
เพิ่มขึ้น
ร้อยละ 5 ต่อปี

ค่าปัจจุบัน

-

ค่าเป้าหมาย
เพิ่มขึ้น
ร้อยละ 3-5 ต่อปี

โครงการ

1.2.1 โครงการขยายพื้นที่เมืองนำอยู่สู่ Smart city*

1.2.2 โครงการพัฒนาศูนย์กลางการคมนาคม
ทางถนนและระบบราง

หมายเหตุ: * คือ โครงการที่ กกร. ต้องการรับผิดชอบหลัก



ภารกิจที่ 2 “ส่งเสริมการพัฒนาการเกษตรด้วยเทคโนโลยีและนวัตกรรม ที่เป็นมิตรต่อสิ่งแวดล้อม”



มิติการพัฒนาที่ 1.1 นครสวรรค์เมืองนำอยู่

ตัวชี้วัด

- จำนวนผลผลิตต่อไร่ของสินค้าเกษตรปลอดภัยและเกษตรแปรรูปได้มาตรฐาน

- จำนวนพื้นที่ทำการเกษตรปลอดภัยได้มาตรฐาน

ค่าปัจจุบัน

ข้าวนาปี 673 กก./ไร่
ข้าวนาปรัง 787 กก./ไร่
อ้อยโรงงาน 9,665 กก./ไร่
มันสำปะหลัง 3,144 กก./ไร่

ค่าเป้าหมาย

เพิ่มขึ้น
ไม่น้อยกว่า
ร้อยละ 2 ต่อปี

ที่มา: สำนักงานเศรษฐกิจการเกษตร

ค่าปัจจุบัน

4,382,714 ไร่

ค่าเป้าหมาย
เพิ่มขึ้น ไม่น้อยกว่า
ร้อยละ 2 ต่อปี

ที่มา: สำนักงานเศรษฐกิจการเกษตร

โครงการ

- 2.1.1 โครงการพัฒนาแหล่งน้ำเพื่อการเกษตร
- 2.1.2 โครงการพัฒนาพันธุ์พืช
- 2.1.3 โครงการพัฒนาผู้ประกอบการด้านการเกษตร (พืชไร่/ ข้าว ข้าวโพด อ้อย มันสำปะหลัง)*
- 2.1.4 โครงการส่งเสริมการนำงานวิจัยเพื่อพัฒนาผลผลิตทางการเกษตร

หมายเหตุ: * คือ โครงการที่ กกร. ต้องการรับผิดชอบหลัก



ภารกิจที่ 3 “การพัฒนาศักยภาพ SMEs”



มิตินวัตกรรมที่ 3.1 การเติบโตของธุรกิจ SMEs

ตัวชี้วัด

- จำนวนผู้ประกอบการที่มี
สามารถเข้าถึงแหล่งเงินทุน

ค่าปัจจุบัน

-

ค่าเป้าหมาย
เพิ่มขึ้น ร้อยละ
3-5 ต่อปี

โครงการ

3.1.1 การเข้าถึงแหล่งทุนผู้ประกอบการจังหวัดนครสวรรค์

หมายเหตุ: * คือ โครงการที่ กกร. ต้องการรับผิดชอบหลัก



ภารกิจที่ 4 “ส่งเสริมการท่องเที่ยวเชิงวัฒนธรรม”



มิตินวัตกรรมที่ 4.1 เทศกาล งานประเพณี และกิจกรรมการท่องเที่ยว

ตัวชี้วัด

- จำนวนนักท่องเที่ยวเพิ่มมากขึ้น
- รายได้ที่เกิดจากการท่องเที่ยวเพิ่มขึ้น

ค่าปัจจุบัน
685,270 คน

ค่าเป้าหมาย
เพิ่มขึ้นร้อยละ
5-10 ต่อปี

ที่มา: กระทรวงการท่องเที่ยวและกีฬา

ค่าปัจจุบัน
1,230 ล้านบาท

ค่าเป้าหมาย
เพิ่มขึ้น ร้อยละ
5-10 ต่อปี

ที่มา: กระทรวงการท่องเที่ยวและกีฬา

โครงการ

- 4.1.1 โครงการประกวดประดิษฐ์หุ่นโคมไฟ เพื่อใช้ในงานเทศกาลหุ่นโคมไฟ
- 4.1.2 โครงการทุนวัฒนธรรมเมืองปากน้ำโพ
- 4.1.3 โครงการเทศกาลอาหาร



โครงการที่มีข้อมูลรายละเอียดเพิ่มเติม

เป็นโครงการที่ได้รับความเห็นชอบจากกร. ในการเพิ่มรายละเอียดข้อมูล

- 1.2.1 โครงการขยายพื้นที่เมืองนำอยู่สู่ smart city*
- 2.1.3 โครงการพัฒนาผู้ประกอบการด้านการเกษตร*
- 3.1.1 การเข้าถึงแหล่งทุนผู้ประกอบการจังหวัดนครสวรรค์*



โครงการอื่นๆ

- 1.1.1 การจัดการขยะ
- 1.1.2 ส่งเสริมการใช้พลังงานสะอาด/พลังงานทดแทน
- 2.1.1 การพัฒนาแหล่งน้ำเพื่อการเกษตร
- 2.1.2 การพัฒนาพันธุ์พืช
- 2.1.4 การส่งเสริมการนำงานวิจัยเพื่อพัฒนาผลผลิตทางการเกษตร
- 4.1.1 การประกวดประดิษฐ์หุ่นคอมพิวเตอร์ เพื่อใช้ในงานเทศกาลหุ่นคอมพิวเตอร์
- 4.1.2 ทุนวัฒนธรรมเมืองปากน้ำโพ
- 4.1.3 เทศกาลอาหาร

หมายเหตุ: * คือ โครงการที่ กร. ต้องการรับผิดชอบหลัก



ภารกิจ : พัฒนานครสวรรค์สู่การเป็น Smart City

มิติการพัฒนา : Smart city

ตัวชี้วัด

- จำนวนอำเภอที่เข้าสู่การเป็น Smart City
- จำนวนกล้อง CCTV
- จำนวนระบบส่องสว่าง (ไฟข้างทาง)
- จำนวนจุดสัญญาณไฟจราจรอัจฉริยะ

ค่าปัจจุบัน

208,375 คน
500-800 ตัว
-
-

ค่าเป้าหมาย

เพิ่มขึ้นปีละ 1-2 อำเภอต่อปี
เพิ่มขึ้นร้อยละ 5 ต่อปี
เพิ่มขึ้นร้อยละ 5 ต่อปี
เพิ่มขึ้นร้อยละ 3-5 ต่อปี



ชื่อโครงการ

โครงการขยายพื้นที่เมืองนำอยู่สู่ smart city



สาเหตุ/ความสำคัญ

การสร้างพื้นที่ในจังหวัดนครสวรรค์ที่มีความปลอดภัยและตอบสนองความเป็นอยู่ของประชาชนในพื้นที่ให้ได้รับความสะดวก ทั้งในด้านข้อมูลบริการและระบบอินเทอร์เน็ต ในเขตพื้นที่ ซึ่งในปัจจุบันการเข้าถึงระบบและบริการดังกล่าวยังไม่ครอบคลุมเท่าที่ควร



กลุ่มเป้าหมาย

ประชาชนในเขตเทศบาลนครสวรรค์



เงื่อนไขความสำเร็จ

- มีอำเภอภายในจังหวัดนครสวรรค์ที่อยากเข้าร่วมเป็น Smart City เพิ่มขึ้น
- ความปลอดภัยในการดำเนินชีวิตที่ได้จากระบบ Smart City



งบประมาณ

100 ล้านบาท (5 ปี)



ผู้รับผิดชอบหลัก

- คณะกรรมการร่วมภาคเอกชน 3 สถาบัน (กกร.)
- เทศบาลนครสวรรค์



แหล่งทุน

- องค์การบริหารส่วนจังหวัด
- เทศบาลนครสวรรค์



ผู้รับผิดชอบร่วม

-

ตัวชี้วัด

- จำนวนอำเภอที่เข้าสู่การเป็น Smart City
- จำนวนกล้อง CCTV
- จำนวนระบบส่องสว่าง (ไฟข้างทาง)
- จำนวนจุดสัญญาณไฟจราจรอัจฉริยะ

ค่าปัจจุบัน

-
500-800 ตัว

ค่าเป้าหมาย

เพิ่มขึ้นปีละ 1-2 อำเภอต่อปี
เพิ่มขึ้นร้อยละ 5 ต่อปี
เพิ่มขึ้นร้อยละ 5 ต่อปี
เพิ่มขึ้นร้อยละ 3-5 ต่อปี

ภารกิจ : ส่งเสริมการพัฒนาการเกษตรด้วยเทคโนโลยีและนวัตกรรมที่เป็นมิตรต่อสิ่งแวดล้อม

มิตินการพัฒนา : สินค้าเกษตรมีมูลค่าสูง และกระบวนการผลิตเป็นมิตรกับสิ่งแวดล้อม

ตัวชี้วัด	ค่าปัจจุบัน	ค่าเป้าหมาย
• จำนวนผลผลิตต่อไร่ของสินค้า เกษตรปลอดภัยและเกษตรแปรรูป ได้มาตรฐาน	จำนวนปี 673 กก./ไร่ อ้อยโรงงาน 9,665 กก./ไร่ จำนวนปรง 787 กก./ไร่	เพิ่มขึ้นไม่น้อยกว่าร้อยละ 2 ต่อปี
• จำนวนพื้นที่ทำการเกษตรปลอดภัย ได้มาตรฐาน	4,382,714 ไร่	เพิ่มขึ้นไม่น้อยกว่าร้อยละ 2 ต่อปี

ชื่อโครงการ

โครงการพัฒนาผู้ประกอบการด้านการเกษตร (พืชไร่/ ข้าว ข้าวโพด อ้อย มันสำปะหลัง)

สาเหตุ/ความสำคัญ



ผู้ประกอบการด้านการเกษตรของจังหวัดนครสวรรค์ ขาดพัฒนาทักษะและความรู้เชิงลึกในด้านการเกษตรอย่างต่อเนื่อง รวมถึงการให้ข้อมูล ผู้ประกอบการด้านการเกษตร จึงมีความจำเป็นต้องพัฒนาทักษะของบุคลากรเพื่อเพิ่มศักยภาพใน ด้านการเกษตร และเพื่อเป็นการสร้างศักยภาพในด้านเกษตรกรรม

กลุ่มเป้าหมาย

เกษตรกรจังหวัดนครสวรรค์



เงื่อนไขความสำเร็จ

- ผลผลิตที่เพิ่มมากขึ้น
- เกษตรกรแปรรูปคุณภาพสูง

งบประมาณ

150 ล้านบาท (5 ปี)

ผู้รับผิดชอบหลัก

- สำนักงานเกษตรสหกรณ์
- เกษตรจังหวัด
- สภาอุตสาหกรรมจังหวัดนครสวรรค์

ตัวชี้วัด

- จำนวนผลผลิตต่อไร่ของสินค้า เกษตรปลอดภัย และเกษตรแปรรูป ได้มาตรฐาน
- จำนวนพื้นที่ทำการเกษตรปลอดภัยได้มาตรฐาน

ค่าปัจจุบัน

จำนวนปี 673 กก./ไร่
จำนวนปรง 787 กก./ไร่
อ้อยโรงงาน 9,665 กก./ไร่
มันสำปะหลัง 3,144 กก./ไร่

ค่าเป้าหมาย

เพิ่มขึ้นไม่น้อยกว่า ร้อยละ 2 ต่อปี
เพิ่มขึ้นไม่น้อยกว่า ร้อยละ 2 ต่อปี

แหล่งทุน

ธนาคารเพื่อการเกษตรและสหกรณ์การเกษตร

ผู้รับผิดชอบร่วม

- สภาเกษตร
- สมาคมพืชไร่

ภารกิจ : การพัฒนาศักยภาพ SMEs

มิติการพัฒนา : การเติบโตของธุรกิจ SMEs

ตัวชี้วัด

- จำนวนผู้ประกอบการที่สามารถเข้าถึงแหล่งเงินทุน

ค่าปัจจุบัน

-

ค่าเป้าหมาย

ร้อยละ 3-5 ต่อปี



ชื่อโครงการ

โครงการการเข้าถึงแหล่งทุนผู้ประกอบการ จังหวัดนครสวรรค์



สาเหตุ/ความสำคัญ

จังหวัดนครสวรรค์เป็นจังหวัดที่มีการลงทุนทั้งในภาคเกษตรกรรม ภาคอุตสาหกรรม และภาคบริการ ซึ่งปัจจัยหนึ่งที่มีความสำคัญ

ต่อการประกอบธุรกิจ คือ แหล่งเงินทุน โดยผู้ประกอบการหลายท่าน ยังขาดความรู้ความเข้าใจในการเข้าถึงแหล่งเงินทุน ดังนั้นควรมีการให้ความรู้ในการเข้าถึงแหล่งเงินทุน เพื่อนำมาพัฒนาและต่อยอด ธุรกิจต่อไป



กลุ่มเป้าหมาย

- ผู้ประกอบการในท้องถิ่น
- ผู้บริโภค



เงื่อนไขความสำเร็จ

- ร้อยละของผู้ประกอบการที่เข้าแหล่งเงินทุน



งบประมาณ

16,000
ล้านบาท (5 ปี)



แหล่งทุน

- ธนาคาร
- สำนักงานส่งเสริมวิสาหกิจขนาดกลางและขนาดย่อม
- SME Bank



ผู้รับผิดชอบหลัก

- คณะกรรมการร่วมภาคเอกชน 3 สถาบัน (กกร.)
- สำนักงานส่งเสริมวิสาหกิจขนาดกลางและขนาดย่อม จังหวัดนครสวรรค์



ผู้รับผิดชอบร่วม

- สภาอุตสาหกรรม
- สมาพันธ์ SME

ตัวชี้วัด

- จำนวนผู้ประกอบการที่สามารถเข้าถึงแหล่งเงินทุน

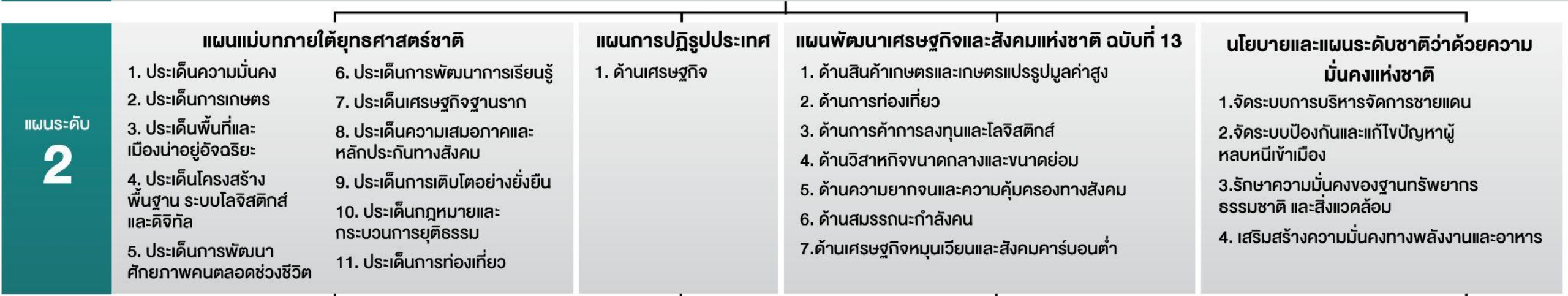
ค่าปัจจุบัน

-

ค่าเป้าหมาย

ร้อยละ 3-5 ต่อปี

แผนระดับ 1 ยุทธศาสตร์ชาติ 20 ปี พ.ศ.2561 – 2580



แผนพัฒนาภาคเหนือ พ.ศ. 2566 – 2570

วิสัยทัศน์จังหวัดนครสวรรค์ พ.ศ. 2566 – 2570
นครสวรรค์คนธรรมดี สังคมพอเพียง ชุมทางขนส่งทางราง อุตสาหกรรมฐานชีวภาพ สิ่งแวดล้อมยั่งยืน



คณะผู้จัดทำ

เจ้าของโครงการ

- กระทรวงการอุดมศึกษา วิทยาศาสตร์ วิจัยและนวัตกรรม
- คณะกรรมการร่วมภาคเอกชน 3 สถาบัน

คณะทำงานอำนวยการ

- รัฐมนตรีว่าการกระทรวงการอุดมศึกษา วิทยาศาสตร์ วิจัยและนวัตกรรม
- ปลัดกระทรวงการอุดมศึกษา วิทยาศาสตร์ วิจัยและนวัตกรรม
- หัวหน้าผู้ตรวจราชการกระทรวงการอุดมศึกษา วิทยาศาสตร์ วิจัยและนวัตกรรม
- คณะกรรมการร่วมภาคเอกชน 3 สถาบัน
- ผู้อำนวยการกองส่งเสริมและประสานเพื่อประโยชน์ทางวิทยาศาสตร์ วิจัยและนวัตกรรม
- ผู้อำนวยการสำนักงานคณะกรรมการร่วมภาคเอกชน 3 สถาบัน

ที่ปรึกษา
ประธานคณะทำงาน
ประธานคณะทำงานติดตาม
คณะทำงาน
เลขานุการร่วม
เลขานุการร่วม

คณะผู้จัดทำ

- รศ.นพ.ชาญชัย พานทองวิริยะกุล
- ศ.ดร.ธิดารัตน์ บุญมาศ
- ดร.อภิรัชย์ วงษ์ศรีวรพล
- ผศ.ประเสริฐ วิจิตรนพรัตน์
- รศ.จงรักษ์ หงษ์งาม
- นายพันธิศ กิตติสุวรรณ
- นายวชิรวิทย์ คงน้อย
- นางสาวรุจิภัสร์ ก่อจิตวิศาล
- นางสาวปภาดา สุนทรภาพินธิรักษ์
- นางสาวนิภาวรรณ กามัง

อธิการบดีมหาวิทยาลัยขอนแก่น
รองอธิการบดีฝ่ายนวัตกรรมและวิสาหกิจ อธิการบดีมหาวิทยาลัยขอนแก่น
ผู้อำนวยการอุทยานวิทยาศาสตร์ มหาวิทยาลัยขอนแก่น
รองคณบดีคณะเศรษฐศาสตร์ฝ่ายวิชาการและแผน มหาวิทยาลัยขอนแก่น
คณะเศรษฐศาสตร์ มหาวิทยาลัยขอนแก่น
นักวิเคราะห์ข้อมูลเศรษฐกิจ
นักวิเคราะห์ข้อมูลเศรษฐกิจ
นักวิเคราะห์ข้อมูลเศรษฐกิจ
นักออกแบบกราฟิก
เจ้าหน้าที่ประสานงาน

หน่วยดำเนินการในพื้นที่

- เครือข่ายอุทยานวิทยาศาสตร์ภูมิภาค 16 มหาวิทยาลัย (ม.ขอนแก่น ม.มหาสารคาม ม.เทคโนโลยีสุรนารี ม.อุบลราชธานี ม.เชียงใหม่ ม.แม่โจ้ ม.พะเยา ม.นครสวรรค์ ม.แม่ฟ้าหลวง มรท.อุดรดิตถ์ มรท.พิบูลสงคราม ม.เทคโนโลยีพระจอมเกล้าธนบุรี ม.บูรพา ม.สงขลานครินทร์ ม.วลัยลักษณ์ ม.ทักษิณ)
- อว. ส่วนหน้า 24 จังหวัด (ม.ขอนแก่น, ม.เทคโนโลยีสุรนารี, มรท.สกลนคร, ม.อุบลราชธานี, มรท.อุดรธานีศูนย์การศึกษาบึงกาฬ, มรท.อุดรธานี, ม.เชียงใหม่, มรท.เชียงราย, ม.นครสวรรค์, มรท.ลำปาง, ม.เทคโนโลยีราชมงคลล้านนา(ตาก), มรท.นครสวรรค์, มรท.หมู่บ้านจอมบึง, ม.เกษตรศาสตร์วิทยาเขตกำแพงแสน, ม.เทคโนโลยีราชมงคลสุวรรณภูมิ, มรท.เพชรบุรี, ม.บูรพา, ม.เทคโนโลยีพระจอมเกล้าพระนครเหนือ วิทยาเขตปราจีนบุรี, มรท.ภูเก็ต, มรท.รำไพพรรณี, มรท.เทพสตรี, ม.วลัยลักษณ์, มรท.ยะลา, มรท.สุราษฎร์ธานี)



100% RECYCLABLE
REUSABLE
PLEASE REUSE AND RECYCLE THIS PACKAGE

