



แผนพัฒนาเศรษฐกิจภูมิภาคเอกชน จังหวัดบึงกาฬ

ประจำปีงบประมาณ พ.ศ. 2566 - 2570

สารบัญ

1	บทนำ	หน้า	1
2	บทสรุปผู้บริหาร		3
เศรษฐกิจในพื้นที่			
3	ภาพรวมด้านเศรษฐกิจ		5
ความท้าทายที่ยิ่งใหญ่และโอกาสในการเปลี่ยนแปลง			
4	ความท้าทาย		13
5	โอกาส		15

แผนพัฒนาเศรษฐกิจภูมิภาคเอกชน ประจำปีงบประมาณ พ.ศ. 2566 – 2570



	หน้า	
6	วิสัยทัศน์	18
7	ภารกิจ	18
8	มิตินโยบาย	19
9	คำเป้าหมาย	21
10	โครงการ	24
	• ความสอดคล้องของโครงการที่กกร. ต้องการรับผิดชอบหลัก กับแผน 3 ระดับของภาครัฐ	29
	• ความสอดคล้องของโครงการที่กกร. ต้องการรับผิดชอบหลัก กับนโยบายของรัฐบาล	30

1

บทนำ



แผนพัฒนาเศรษฐกิจ ทั้งแผนพัฒนาระดับภาค กลุ่มจังหวัด และจังหวัด เป็นแผนที่สำนักงานสภาพัฒนาการเศรษฐกิจและสังคมแห่งชาติ จัดทำขึ้นเพื่อเป็นกรอบให้หน่วยงานหรือส่วนราชการในพื้นที่ใช้พัฒนาในช่วงระยะเวลา 5 ปี โดยสอดคล้องกับยุทธศาสตร์ชาติ 20 ปี พ.ศ. 2561 - 2580 ซึ่งมีวัตถุประสงค์และเป้าหมายให้หน่วยงานโดยเฉพาะภาคราชการใช้ในการขับเคลื่อนพัฒนาพื้นที่

อย่างไรก็ตามกลไกการทำงานภาคเอกชนก็มีความต้องการและบริบทเฉพาะที่มีความสำคัญต่อการพัฒนาพื้นที่และขับเคลื่อนเศรษฐกิจรายภูมิภาคเช่นเดียวกัน จึงเกิดเป็นที่มาของโครงการจัดทำแผนพัฒนาเศรษฐกิจภูมิภาคภาคเอกชน ประจำปีงบประมาณ พ.ศ.2566 - 2570 ซึ่งเป็นความร่วมมือระหว่างคณะกรรมการร่วมภาคเอกชน 3 สถาบัน (กกร.) กับ กระทรวงการอุดมศึกษา วิทยาศาสตร์ วิจัยและนวัตกรรม (อว.) โดยได้มีการลงนามใน “บันทึกข้อตกลงความร่วมมือด้านการจัดทำแผนพัฒนาเศรษฐกิจภาคเอกชนระดับภูมิภาค” เมื่อวันที่ 31 มกราคม 2565 ในการจัดทำและกบทวนแผนจากความต้องการ โอกาส รวมถึงข้อจำกัดในพื้นที่ของภาคเอกชนเพื่อจัดทำแผนยุทธศาสตร์ที่เน้นทางด้านเศรษฐกิจ สำหรับภาคเอกชนในพื้นที่ให้มีการกิจและบทบาทไปในทิศทางเดียวกัน และสอดคล้องกับแผนพัฒนาต่างๆ

การดำเนินโครงการปีแรก ระยะที่ 1 ในปี พ.ศ.2565 ดำเนินการทั้งหมด 17 แผน ประกอบไปด้วยแผนระดับภาค 5 แผน ระดับกลุ่มจังหวัด 6 แผน ระดับจังหวัด 6 แผน ส่วนในปี พ.ศ. 2566 ระยะที่ 2 นั้น ดำเนินการทั้งหมด 30 แผน ประกอบไปด้วยกลุ่มจังหวัด 12 แผน ระดับจังหวัด 18 แผน ซึ่งถือว่าครอบคลุมการจัดทำแผนพัฒนาเศรษฐกิจภูมิภาคภาคเอกชน ระดับภาคและกลุ่มจังหวัดทั่วประเทศ

โครงการจัดทำแผนพัฒนาเศรษฐกิจภูมิภาคภาคเอกชน ประจำปีงบประมาณ พ.ศ. 2566 - 2570
ภายใต้ความร่วมมือระหว่างคณะกรรมการร่วมภาคเอกชน 3 สถาบัน (กกร.)
กับ กระทรวงการอุดมศึกษา วิทยาศาสตร์ วิจัย และนวัตกรรม (อว.)

การจัดทำแผนพัฒนาเศรษฐกิจภูมิภาคภาคเอกชน พ.ศ.2566 – 2570 เน้นการพัฒนาทาง “ด้านเศรษฐกิจ” เป็นสำคัญ และอยู่บนพื้นฐานการสำรวจความต้องการภาคเอกชน ภายใต้ความพร้อมและโอกาสของพื้นที่ อีกทั้งมีความเชื่อมโยงกับแผนพัฒนาต่างๆ



ข้อมูลหลักที่ใช้ในการจัดทำแผน

- ข้อมูลปฐมภูมิจากการจัดประชุมระดมความคิดเห็นกับตัวแทนภาคเอกชนในพื้นที่
- ข้อมูลกฤตยภูมิจากหน่วยงานและส่วนราชการที่จัดเก็บ



พื้นที่จัดทำแผน (ระยะที่ 2)

- การจัดทำแผนพัฒนาเศรษฐกิจภูมิภาคภาคเอกชนระยะที่ 2 ทั้งหมด 30 พื้นที่ โดยแบ่งเป็น
- 12 กลุ่มจังหวัด (กลุ่มจังหวัดภาคเหนือตอนบน 2, กลุ่มจังหวัดภาคเหนือตอนล่าง 2, กลุ่มจังหวัดภาคตะวันออกเฉียงเหนือตอนบน 2, กลุ่มจังหวัดภาคตะวันออกเฉียงเหนือตอนกลาง, กลุ่มจังหวัดภาคตะวันออกเฉียงเหนือตอนล่าง 1, กลุ่มจังหวัดภาคตะวันออกเฉียงเหนือตอนล่าง 2, กลุ่มจังหวัดภาคตะวันออก 1, กลุ่มจังหวัดภาคกลางปริมณฑล, กลุ่มจังหวัดภาคกลางตอนล่าง 1, กลุ่มจังหวัดภาคกลางตอนล่าง 2, กลุ่มจังหวัดภาคใต้ฝั่งอ่าวไทย, กลุ่มจังหวัดภาคใต้ชายแดน)
 - 18 จังหวัด (เชียงใหม่, เชียงราย, พิษณุโลก, นครสวรรค์, บึงกาฬ, สกลนคร, ขอนแก่น, อุบลราชธานี, นครราชสีมา, ชลบุรี, ปราจีนบุรี, พระนครศรีอยุธยา, นครปฐม, ราชบุรี, เพชรบุรี, ภูเก็ต, สุราษฎร์ธานี, ยะลา)



วิธีการจัดทำแผน

มหาวิทยาลัย 21 แห่ง ได้แก่ ม.ขอนแก่น, มรท.อุดรธานี, วิทยาเขตบึงกาฬ, มรท.สกลนคร, ม.เทคโนโลยีสุรนารี, ม.อุบลราชธานี, ม.เชียงใหม่, ม.นครสวรรค์, มรท.เชียงราย, มรท.นครสวรรค์, ม.เกษตรศาสตร์ วิทยาเขตกำแพงแสน, มรท.สุราษฎร์ธานี, ม.สงขลานครินทร์, มรท.ยะลา, ม.เทคโนโลยีพระจอมเกล้าธนบุรี, มรท.หมู่บ้านจอมบึง, มทร.สุวรรณภูมิ, มรท.เพชรบุรี, ม.วลัยลักษณ์, มรท.ภูเก็ต, มจพ. วิทยาเขตปราจีนบุรี และ ม.บูรพา

หน่วยงานมหาวิทยาลัยดำเนินการประชุมกับผู้แทนภาคเอกชน คือ หอการค้า, สภาอุตสาหกรรม และสมาคมธนาคาร รวมถึงหน่วยงานอื่นๆ ในพื้นที่เพื่อระดมความคิดเห็น ในความต้องการของภาคเอกชนและจัดทำแผนพัฒนา รวมถึงได้ประชุมวิพากษ์แผนจากตัวแทนหน่วยงานทั้งภาครัฐและภาคเอกชนในการสรุปเป็นแผนพัฒนาฉบับสมบูรณ์



2

บทสรุปผู้บริหาร

แผนพัฒนาเศรษฐกิจภูมิภาคภาคเอกชน ประจำปีงบประมาณ พ.ศ. 2566-2570
จังหวัดบึงกาฬ

ภารกิจ

โครงการ

วิสัยทัศน์

ประตูการค้า การท่องเที่ยว
อนุภูมิภาคลุ่มน้ำโขง
เมืองเกษตรก้าวหน้า
อุตสาหกรรมก้าวไกล
สู่เศรษฐกิจสร้างสรรค์



1

พัฒนาและยกระดับการผลิตการแปรรูปยางพารา
การเกษตรด้วยเทคโนโลยีและนวัตกรรม



2

พัฒนาและส่งเสริมการท่องเที่ยววิถีชีวิตลุ่มน้ำโขง
และการบริหารจัดการทรัพยากรธรรมชาติและสิ่งแวดล้อม



3

พัฒนาโครงสร้างพื้นฐานและสิ่งอำนวยความสะดวก
อย่างเป็นระบบเพื่อรองรับการเจริญเติบโตของเมืองชายแดน
และเพิ่มขีดความสามารถในการแข่งขันการค้า การบริการ
และการลงทุน

- โครงการส่งเสริมเกษตรปลอดภัย
สู่ความมั่นคงทางอาหาร
- โครงการส่งเสริมการปลูกไม้ผล
และเกษตรมูลค่าสูง
- โครงการพัฒนาระบบชลประทาน
เพื่อขยายพื้นที่การเพาะปลูก
- โครงการแปรรูปผลิตภัณฑ์จากยางพารา
และไม้ยางพารา
- โครงการแปรรูปผลิตภัณฑ์ทาง
การเกษตรสู่มาตรฐานสากลด้วย
เทคโนโลยีเกษตรและนวัตกรรม
- โครงการพัฒนากิจกรรมฝีมือแรงงาน
ภาคเกษตรและอุตสาหกรรม
- โครงการโรดโชว์จับคู่ธุรกิจสินค้า
เกษตรมูลค่าสูง

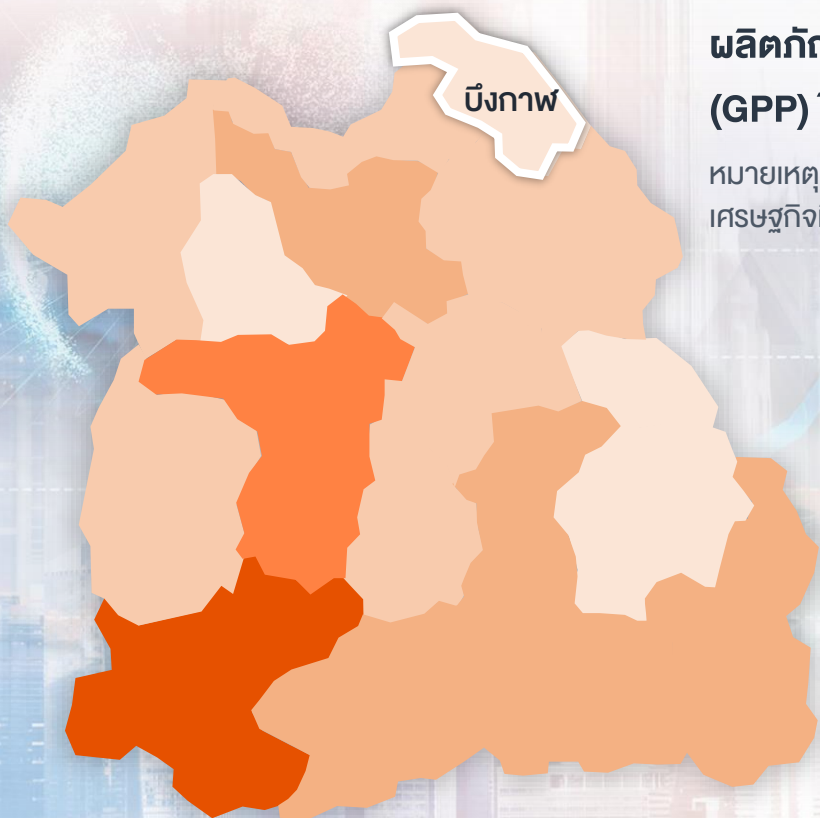
- โครงการพัฒนามาตรฐาน
การท่องเที่ยว (บุคลากร,
ผู้ประกอบการ, ผลิตภัณฑ์, บริการ,
สถานประกอบการ, แหล่งท่องเที่ยว,
ความปลอดภัย)
- โครงการส่งเสริมการตลาด
ท่องเที่ยวจังหวัดบึงกาฬ
- โครงการสร้างความตระหนัก
ในการอนุรักษ์ทรัพยากรธรรมชาติและ
สิ่งแวดล้อม (ระหว่างประเทศ) ร่วมกับ
สปป.ลาว
- โครงการสำรวจและพัฒนาเส้นทาง
การท่องเที่ยวทั้งภายในจังหวัด
ระหว่างกลุ่มจังหวัด และระหว่าง
ประเทศ
- โครงการพัฒนาแหล่งท่องเที่ยว
ทางน้ำ (แลนด์มาร์คบึงกาฬ)
- สร้างความร่วมมือด้านการ
ท่องเที่ยวระหว่างประเทศ

- โครงการพัฒนาระบบรางเพื่อ
รองรับเกษตรอุตสาหกรรม
- โครงการพัฒนาผู้ประกอบการ
ด้านการส่งออกสินค้าเพื่อสร้าง
ขีดความสามารถในการแข่งขัน
- โครงการพัฒนาผู้ประกอบการ SME
- โครงการพัฒนาความร่วมมือ
ทางด้านการค้าและการลงทุน
ระหว่างประเทศ
- โครงการพัฒนาเกษตรธุรกิจพิเศษ
- โครงการจัดตั้งท่าเรือขนส่งสินค้า
- โครงการจัดตั้งนิคมอุตสาหกรรม
แปรรูปยางพาราครบวงจร
- โครงการ Rubber city (ศูนย์การ
แปรรูปผลิตภัณฑ์ยางพาราครบ
วงจร)

เศรษฐกิจในพื้นที่



บึงกาฬเป็นจังหวัดที่มีขนาดเศรษฐกิจเล็กที่สุดในกลุ่มจังหวัดภาคตะวันออกเฉียงเหนือตอนบน 1 โดยโครงสร้างหลักของเศรษฐกิจมาจากภาคการบริการและการเกษตร อย่างไรก็ตามจังหวัดมีมูลค่าเศรษฐกิจต่อหัวที่สูงกว่าหนองบัวลำภูที่มีขนาดเศรษฐกิจภาพรวมที่ใหญ่กว่า

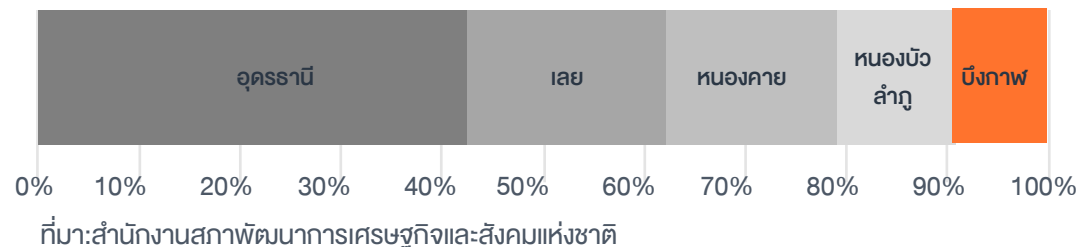


ผลิตภัณฑ์มวลรวมจังหวัด (GPP) ปี 2564

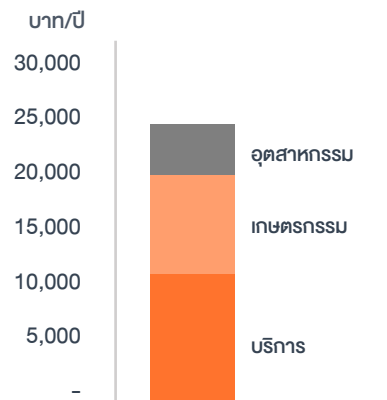
หมายเหตุ : สีเข้มหมายถึงมีมูลค่าเศรษฐกิจที่มาก

ที่มา สำนักงานสภาพัฒนาการเศรษฐกิจและสังคมแห่งชาติ

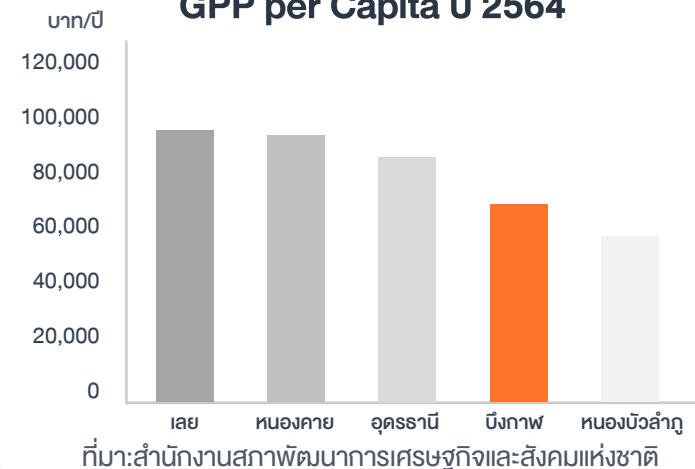
สัดส่วน GPP กลุ่มจังหวัดภาคตะวันออกเฉียงเหนือตอนบน 1 ปี 2564



โครงสร้างเศรษฐกิจ จังหวัดบึงกาฬ ปี 2564

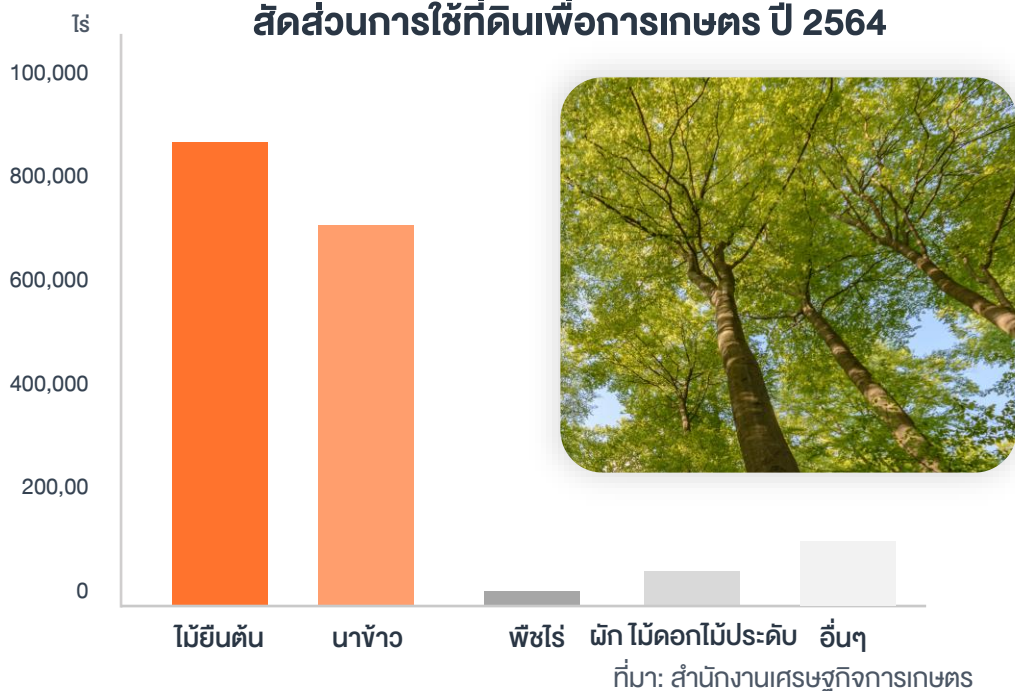


GPP per Capita ปี 2564



ภาคการเกษตรส่วนใหญ่ในบึงกาฬเป็นการเพาะปลูกยางพาราและนาข้าวเป็นหลัก โดยบึงกาฬเป็นแหล่งผลิตยางพาราหลักของภาคตะวันออกเฉียงเหนือ รวมถึงมีผลผลิตเฉลี่ยต่อไร่ของยางพาราที่ต่ำกว่าค่าเฉลี่ยประเทศ ในขณะที่การเพาะปลูกข้าวยังเผชิญกับผลผลิตเฉลี่ยที่ต่ำ

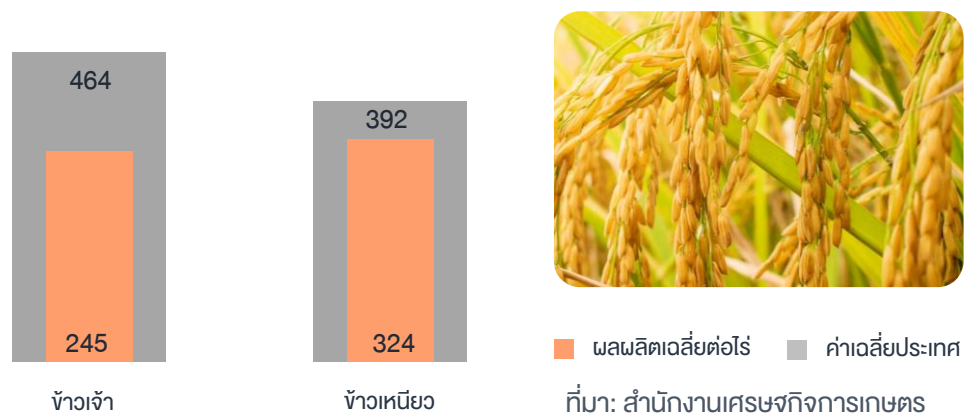
สัดส่วนการใช้ที่ดินเพื่อการเกษตร ปี 2564



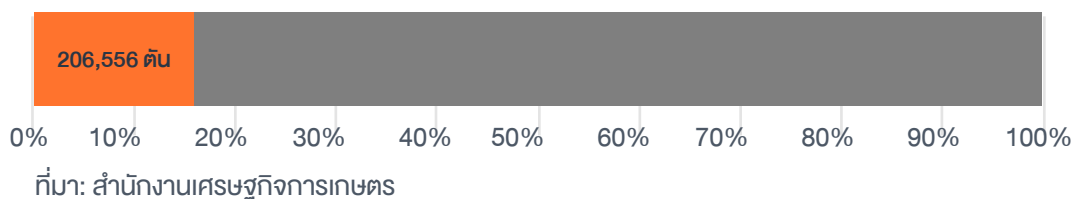
ผลผลิตเฉลี่ยต่อไร่กลุ่มยางพารา ปี 2564



ผลผลิตเฉลี่ยต่อไร่กลุ่มข้าว ปี 2564

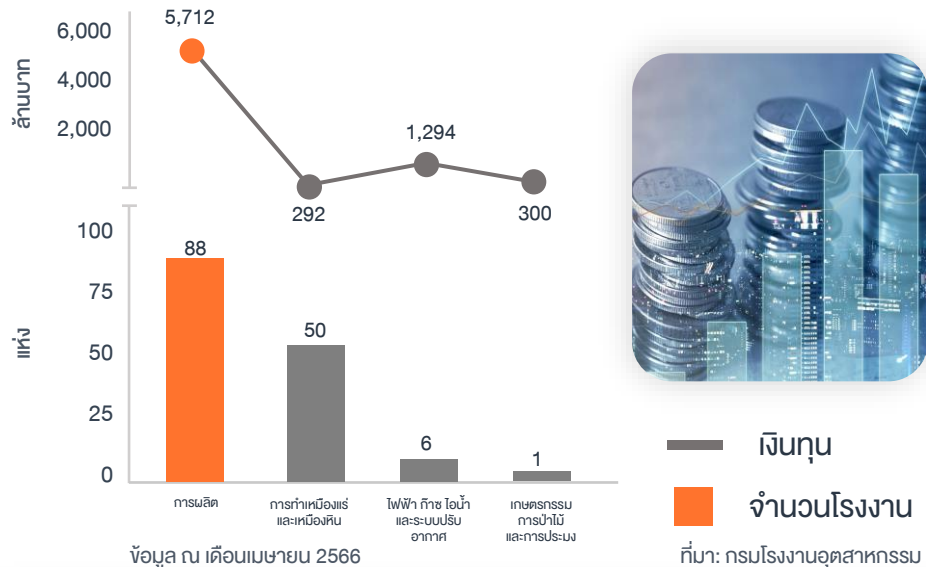


สัดส่วนผลผลิตยางพาราของจังหวัดบึงกาฬ ต่อภาคตะวันออกเฉียงเหนือ ปี 2564

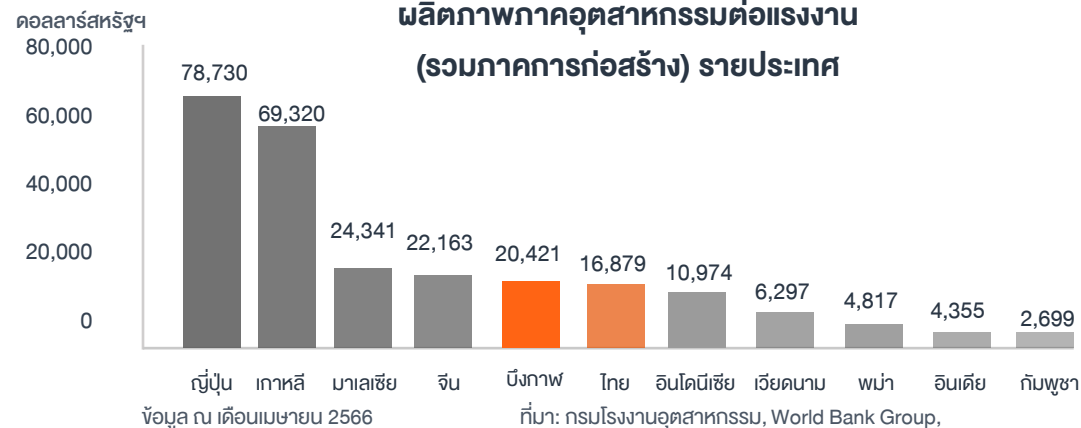


จำนวนและเงินทุนจดทะเบียนโรงงาน จังหวัดบึงกาฬ ส่วนใหญ่อยู่ภาคการผลิต และมีผลิตภาพแรงงาน
ในภาคอุตสาหกรรมยังต่ำกว่าค่าเฉลี่ยระดับประเทศโดย มูลค่าของโรงงานการผลิตส่วนใหญ่อยู่ในการผลิต
ผลิตภัณฑ์ยางและพลาสติก โดยเป็นการผลิตยางแผ่นและยางแท่งเกือบทั้งหมด

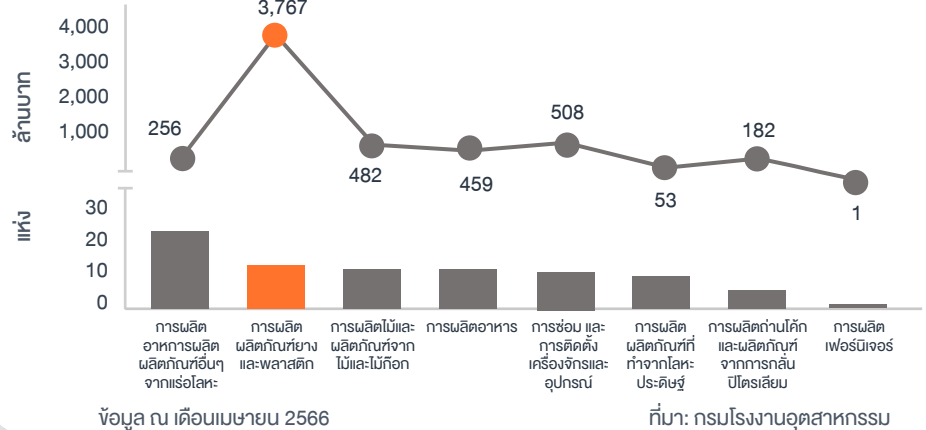
จำนวนโรงงานและเงินทุนจดทะเบียนสะสมในจังหวัดบึงกาฬ



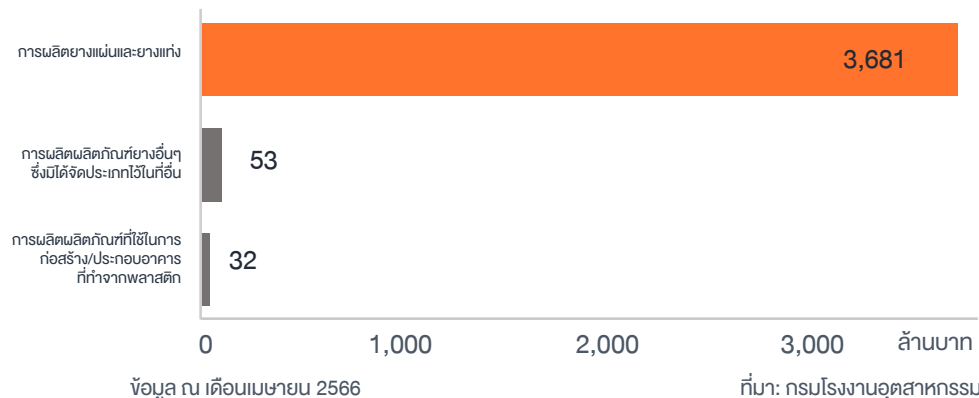
ผลิตภาพภาคอุตสาหกรรมต่อแรงงาน
(รวมภาคการก่อสร้าง) รายประเทศ



จำนวนโรงงานและเงินทุนจดทะเบียนในกลุ่มอุตสาหกรรมการผลิต



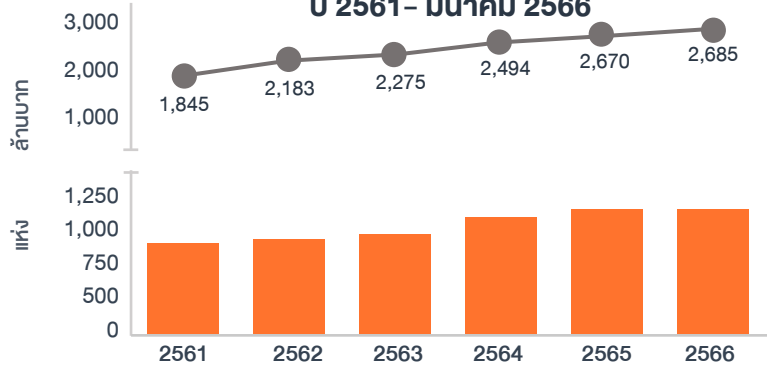
มูลค่าเงินทุนโรงงานในกลุ่มการผลิตยางและพลาสติก จังหวัดบึงกาฬ



จำนวนและเงินทุนจดทะเบียนนิติบุคคลจังหวัดบึงกาฬเพิ่มขึ้นอย่างต่อเนื่อง โดยการจดทะเบียนใหม่ พ.ศ.2565 มูลเงินทุนจดทะเบียนจังหวัดบึงกาฬมีขนาดที่เล็กเมื่อเทียบกับจังหวัดอื่นในกลุ่มจังหวัดภาคตะวันออกเฉียงเหนือตอนบน 1 หรือแม้จะภายในเป็นภูมิภาคตะวันออกเฉียงเหนือเองโดยส่วนใหญ่อยู่ในกลุ่มการค้าปลีกค้าส่งซึ่งเป็นการขายส่งสินค้าเฉพาะทางซึ่งมีเงินทุนจดทะเบียนสูงที่สุด

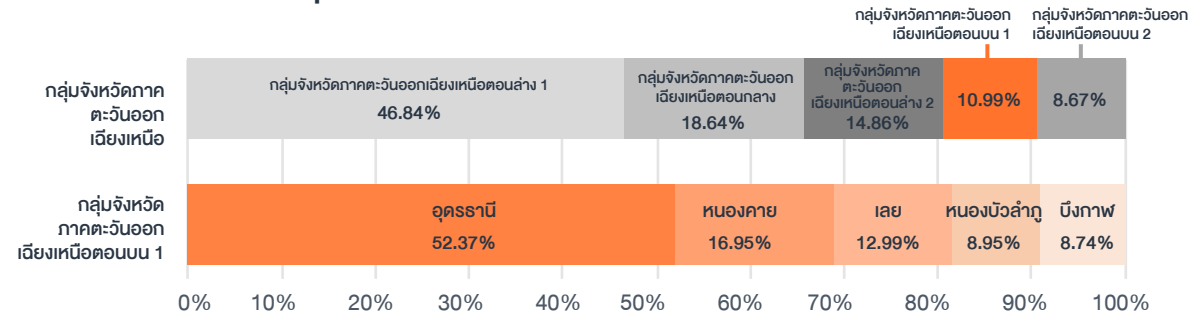
จำนวนนิติบุคคลและเงินทุนสะสม จังหวัดบึงกาฬ

ปี 2561- มีนาคม 2566



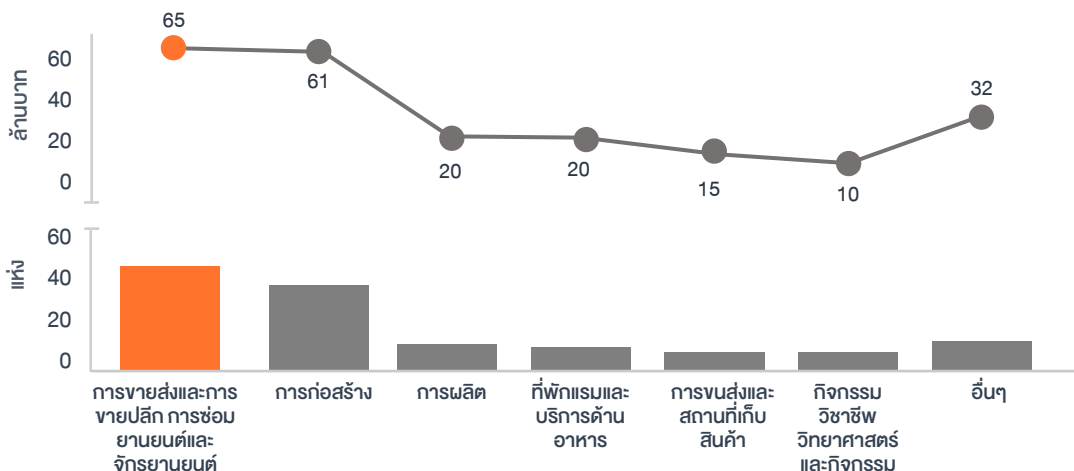
ที่มา: กรมพัฒนาธุรกิจการค้า

สัดส่วนเงินทุนนิติบุคคลใหม่ เปรียบเทียบกลุ่มจังหวัด ภาคตะวันออกเฉียงเหนือ และกลุ่มจังหวัดภาคตะวันออกเฉียงเหนือตอนบน 1 ปี 2565



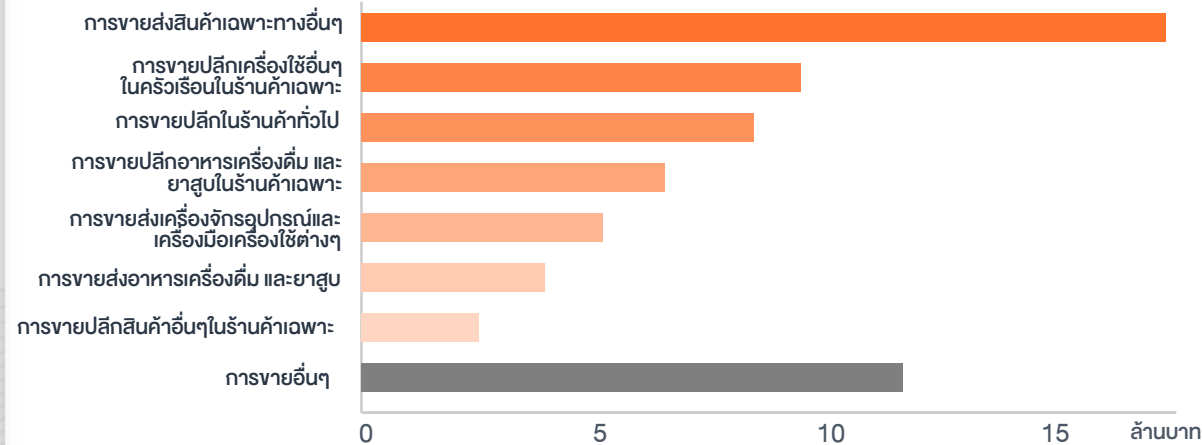
ที่มา: กรมพัฒนาธุรกิจการค้า

จำนวนและเงินทุนนิติบุคคลจดทะเบียนใหม่ ปี 2565 จังหวัดบึงกาฬ



ที่มา: กรมพัฒนาธุรกิจการค้า

ปริมาณเงินทุนนิติบุคคลจดทะเบียนใหม่ ปี 2565 กลุ่มค้าปลีก ค้าส่ง จังหวัดบึงกาฬ

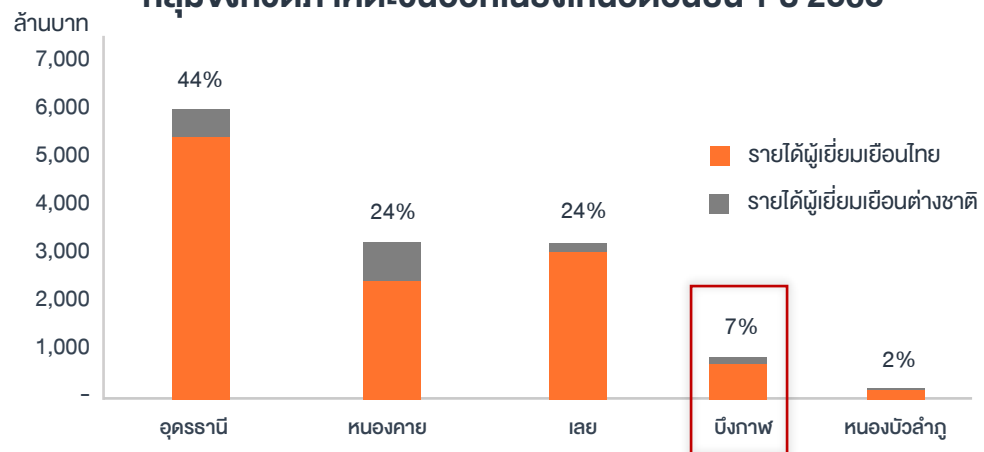


ที่มา: กรมพัฒนาธุรกิจการค้า

บึงกาฬมีรายได้ผู้เยี่ยมเยือนในระดับต่ำทั้งรายได้ผู้เยี่ยมเยือนชาวไทยและต่างชาติ
ซึ่งมีสัดส่วนเพียง 7% จากมูลค่ารายได้ผู้เยี่ยมเยือนของกลุ่มจังหวัด แต่การท่องเที่ยวของบึงกาฬขยายตัว
มากกว่าก่อน COVID-19 ทั้งจำนวนผู้เยี่ยมเยือนและจำนวนผู้เข้าพักที่ขยายตัวมากกว่า 10%

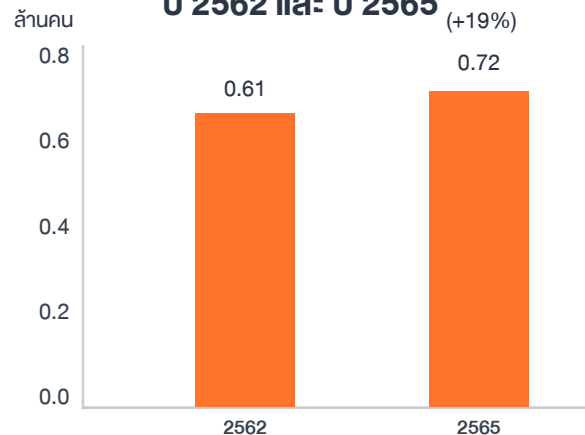
รายได้ผู้เยี่ยมเยือนไทยและต่างชาติ

กลุ่มจังหวัดภาคตะวันออกเฉียงเหนือตอนบน 1 ปี 2565



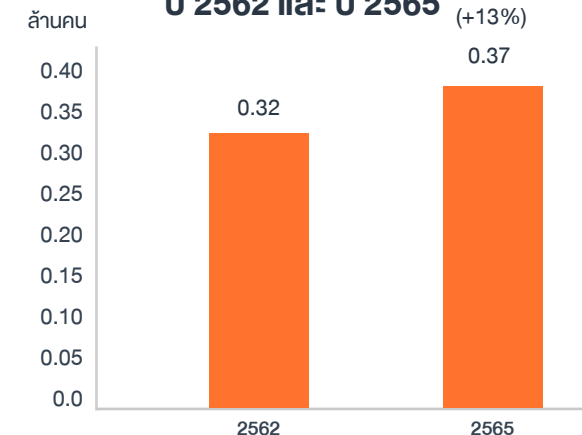
จำนวนผู้เยี่ยมเยือนทั้งหมดในจังหวัดบึงกาฬ

ปี 2562 และ ปี 2565 (+19%)

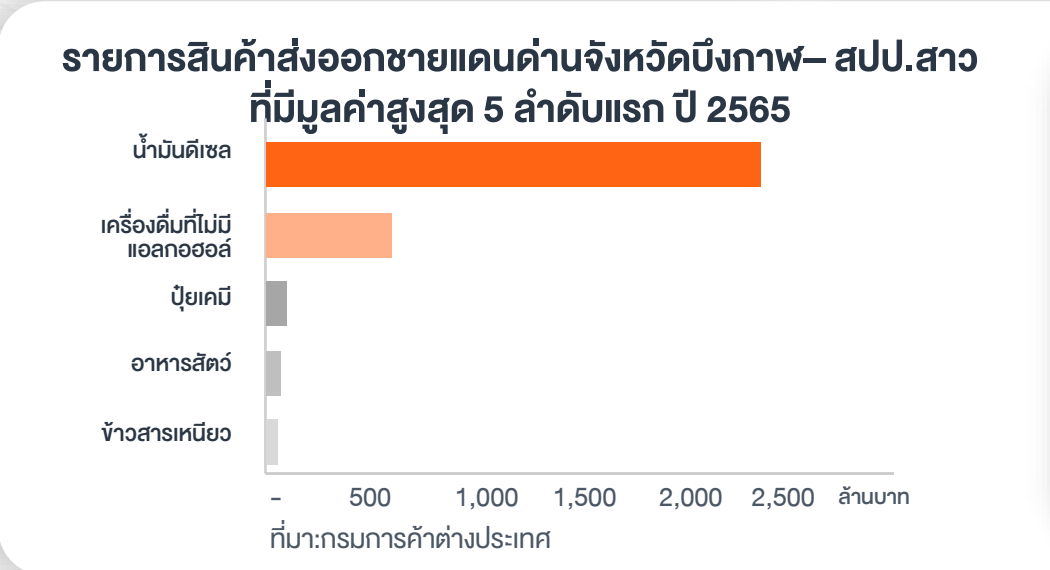
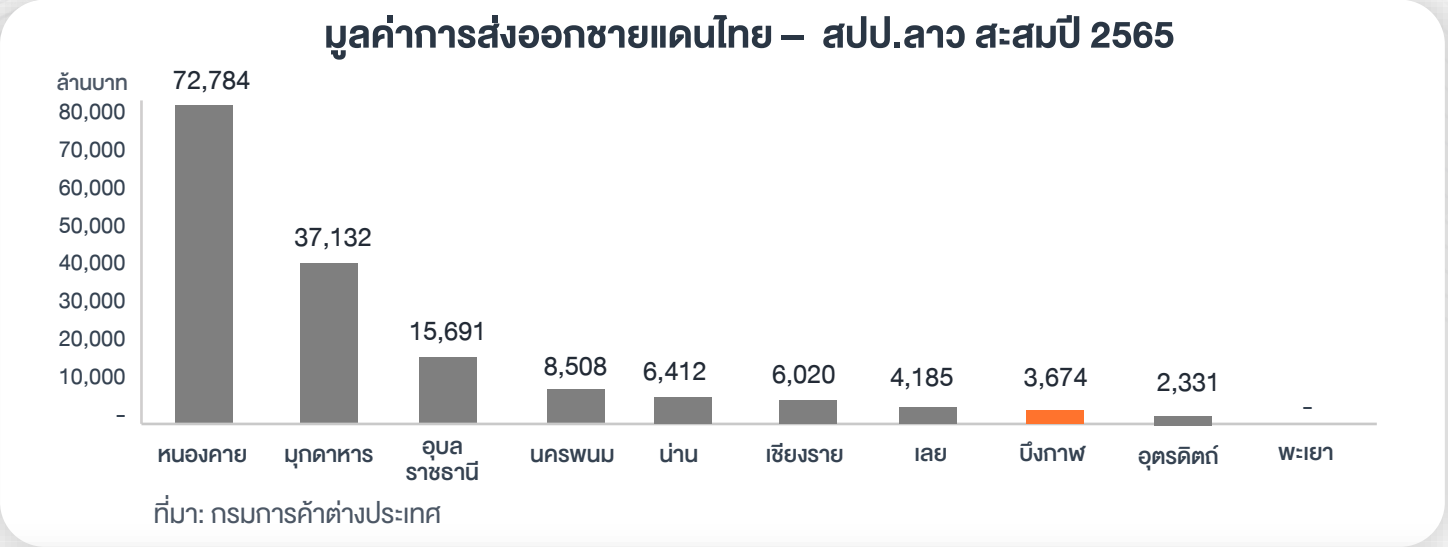
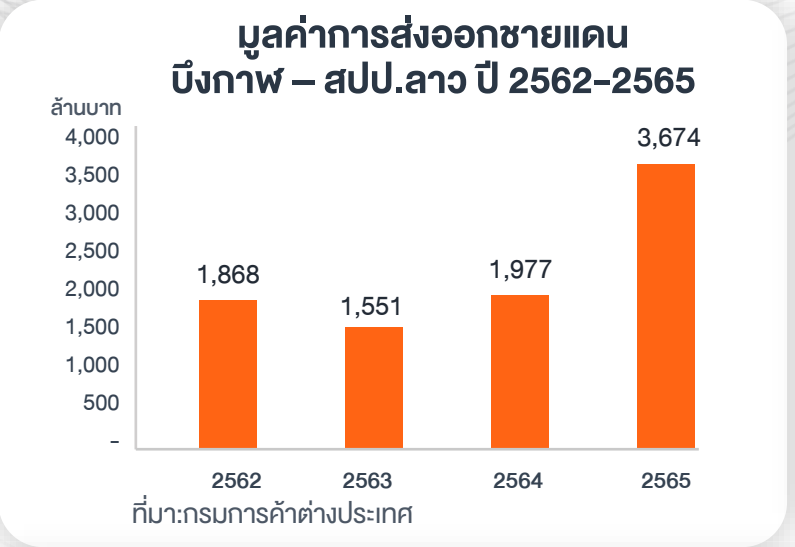


จำนวนผู้เข้าพักในจังหวัดบึงกาฬ

ปี 2562 และ ปี 2565 (+13%)



**มูลค่าการส่งออกชายแดนจังหวัดบึงกาฬกับสปป.ลาวขยายตัวเพิ่มขึ้นอย่างต่อเนื่อง
 โดยน้ำมันดีเซลและสินค้าอุตสาหกรรมเกษตรเป็นสินค้าที่มีมูลค่าการส่งออกไปยังสปป.ลาวสูงที่สุด
 แต่มูลค่าการส่งออกด้านชายแดนจังหวัดบึงกาฬมีมูลค่าที่น้อยที่สุดในด้านชายแดนที่ส่งออกไปสปป.ลาว**



ความท้าทายที่ยิ่งใหญ่ และโอกาสในการเปลี่ยนแปลง



ความท้าทายและโอกาส

จังหวัดบึงกาฬ



ศักยภาพ

1. มีพื้นที่ปลูกยางพาราเป็นอันดับที่ 1 ในภาคตะวันออกเฉียงเหนือ และเป็นอันดับที่ 7 ของประเทศ
2. มีทรัพยากรและสภาพแวดล้อมที่เหมาะสมกับการทำเกษตร
3. มีแหล่งท่องเที่ยวทางธรรมชาติและสิ่งแวดลอมที่อุดมสมบูรณ์หลากหลายและมีความโดดเด่น



ข้อจำกัด

1. สินค้าเกษตรที่ผ่านการรับรองมาตรฐานมีน้อย และมีสินค้าเกษตรอีกจำนวนมากที่ยังไม่ผ่านการรับรองมาตรฐานที่จำเป็น เช่น GAP, FSC เป็นต้น
2. อัตราค่าครองชีพสูง เมื่อเทียบกับจังหวัดข้างเคียง ภูมิภาคและสูงกว่าค่าเฉลี่ยของประเทศ
3. ขาดแรงงานทักษะฝีมือระดับสูง เพื่อรองรับการพัฒนาภาคการผลิตขั้นทุติยภูมิ ไปถึงการผลิตขั้นตติยภูมิ ที่ต้องอาศัยเทคโนโลยีและนวัตกรรม
4. ระบบการบริหารจัดการแหล่งท่องเที่ยวที่อำนวยความสะดวกและความปลอดภัยที่ไม่ได้มาตรฐานครอบคลุมพื้นที่การท่องเที่ยว อีกทั้งบุคลากรด้านการท่องเที่ยว ยังไม่ได้รับการพัฒนาศักยภาพให้เป็นไปตามมาตรฐาน



โอกาส

1. โครงการก่อสร้างสะพานมิตรภาพไทย-ลาว แห่งที่ 5 (บึงกาฬ-บอลิคำไซ)
2. มีด่านศุลกากรบึงกาฬ จุดผ่านแดนถาวรที่เป็นช่องทางสำคัญในการเดินทางข้ามพรมแดนติดกับประเทศเพื่อนบ้าน และส่งออก-นำเข้าสินค้า
3. มีความสัมพันธ์อันดีกับประเทศเพื่อนบ้าน (ลาว – จีน เวียดนาม) และมีกิจกรรมเชื่อมความสัมพันธ์และการทำความตกลง MOU ด้านการส่งเสริมการค้าการลงทุน
4. การค้าชายแดนและเขตพัฒนาพิเศษที่สำคัญจะเกิดขึ้น



ความท้าทาย

1. ขาดการศึกษาวิจัย/ผู้เชี่ยวชาญหรือนักวิจัยในการพัฒนาแปรรูปผลิตภัณฑ์จากยางพาราและสินค้าชุมชนเพื่อเพิ่มมูลค่าและมีความหลากหลาย ตอบสนองต่อความต้องการของตลาด
2. การเปิดเสรีทางการค้า และกรอบความร่วมมือทางเศรษฐกิจระหว่างประเทศ
3. การกีดกันทางการค้าที่ไม่ใช่ภาษี (Non-Tariff Barriers) เป็นอุปสรรคสำคัญในการส่งออกสินค้าออกไปยังประเทศที่มีมาตรการ

4

ความท้าทาย จังหวัดบึงกาฬ

4.1 | มาตรการศึกษาวิจัย/ผู้เชี่ยวชาญหรือนักวิจัยในการพัฒนาแปรรูปผลิตภัณฑ์จากยางพาราและสินค้าชุมชนเพื่อเพิ่มมูลค่า และมีความหลากหลาย ตอบสนองต่อความต้องการของตลาด

ปัจจุบันในการนำผลผลิตยางพารามาเพิ่มมูลค่า

โดยการแปรรูปของกลุ่มเกษตรกรในพื้นที่จะพบว่า ยังขาดองค์ความรู้เทคโนโลยี และนวัตกรรมที่เหมาะสมกับพื้นที่เข้ามาช่วยในกระบวนการแปรรูป อีกทั้งในการดำเนินงานที่ผ่านมายังไม่สามารถแก้ปัญหาได้ครบทุกมิติทำให้เกษตรกรมีต้นทุนในการผลิตสูง ผลผลิตส่วนใหญ่ยังต้องพึ่งพาโรงงานอุตสาหกรรมที่เป็นผู้กำหนดราคาและปริมาณรับซื้อ และเกิดความไม่แน่นอนทั้งทางด้านปริมาณที่ผลิตและราคาที่จำหน่าย

ดังนั้น หากมีการจัดตั้งนิคมอุตสาหกรรมแปรรูปยางพาราครบวงจรเพื่อดำเนินการพัฒนาแปรรูปยางพาราให้ได้มาตรฐาน และสร้างความร่วมมือระหว่างภาครัฐ ภาคเอกชน และวิชาการ นำองค์ความรู้ งานวิจัย เทคโนโลยีและนวัตกรรมเข้ามายกระดับ และเพิ่มมูลค่าสินค้ายางพารา จะเป็นเพิ่มขีดความสามารถในการแข่งขัน และกระตุ้นเศรษฐกิจหลักของพื้นที่ได้อย่างยั่งยืน

ที่มา : ผลการประชุมระดมความคิดเห็นของ กกร. (จังหวัดบึงกาฬ) วันที่ 10 พฤษภาคม 2566

4.2 | การเปิดเสรีทางการค้า และกรอบความร่วมมือทางเศรษฐกิจระหว่างประเทศ

ส่งผลให้เกิดการแข่งขันสูงขึ้น

สินค้าต้นทุนต่ำเข้ามาแย่งส่วนแบ่งตลาดกับสินค้าภายในประเทศ และการเคลื่อนย้ายแรงงานจากประเทศเพื่อนบ้าน ดังนั้นเพื่อยกระดับความสามารถทางการแข่งขันในการค้าระหว่างประเทศ ทั้งในด้านการค้า การลงทุน การบริการ และการท่องเที่ยว จำเป็นต้องมีการพัฒนาโครงสร้างคมนาคม เพิ่มประสิทธิภาพระบบโลจิสติกส์ รวมทั้งพัฒนาศักยภาพของผู้ประกอบการ/บุคลากร เพื่อรองรับระบบเศรษฐกิจแห่งอนาคต



4

ความท้าทาย (ต่อ)

จังหวัดบึงกาฬ

4.3 การกีดกันทางการค้าที่ไม่ใช่ภาษี (Non-Tariff Barriers) เป็นอุปสรรคสำคัญในการส่งออกสินค้าออกไปยังประเทศที่มีมาตรการ

ผู้ประกอบการภาคอุตสาหกรรมจะประสบกับความท้าทายหลายประการ โดยเฉพาะกับประเทศคู่ค้าที่สำคัญ ที่จะมีแนวโน้มนำมาตรการทางการค้าที่ไม่ใช่ภาษี (NTB) มาบังคับใช้เพื่อกีดกันสินค้านำเข้าจากต่างประเทศ ซึ่งอาจส่งผลทำให้ผู้ประกอบการได้รับผลกระทบตั้งแต่ขั้นตอนการผลิตไปจนถึงการกระจายสินค้า ที่อาจจะเข้มงวดขึ้นและไม่สามารถคาดการณ์การใช้มาตรการในอนาคตได้

ดังนั้นจึงต้องเร่งปรับตัวทั้งในเรื่องมาตรฐานการผลิต การเพิ่มมูลค่าสินค้าให้สูงขึ้น การหาผลิตภัณฑ์ใหม่ๆ ที่ตอบโจทย์ตลาดในอนาคต รวมทั้งการส่งเสริมการลงทุนแก่ผู้ประกอบการในพื้นที่ด้วย



5

โอกาส จังหวัดบึงกาฬ

5.1 | โครงการก่อสร้างสะพานมิตรภาพไทย-ลาว แห่งที่ 5 (บึงกาฬ-บอลิคำไซ)

เป็นการสร้างโอกาสเชื่อมโยงการค้าการลงทุน
กับประเทศเพื่อนบ้าน และการค้าระหว่างประเทศ และสอดคล้องกับนโยบายทางการค้า
การลงทุนของสาธารณรัฐประชาชนจีน Belt and Road Initiative : BRI โครงการ
รถไฟความเร็วสูงจากคุนหมิงมาถึงนครหลวงเวียงจันทน์ ที่จะส่งเสริมความ
เชื่อมโยงด้านการคมนาคมขนส่งระหว่างประเทศในภูมิภาคอาเซียน เพื่อตอบสนอง
ต่อความต้องการด้านการขนส่งสินค้า และการสัญจรของประชาชนที่เพิ่มสูงขึ้น

โครงการดังกล่าว จึงมีความสำคัญที่ขับเคลื่อนนโยบายของรัฐบาลในด้านต่างๆ
เช่น ด้านเศรษฐกิจการค้าชายแดน การส่งเสริมการท่องเที่ยว ด้านความมั่นคง
รวมทั้งด้านรายได้และส่งเสริมอาชีพในชุมชน

5.2 | มีด่านศุลกากรบึงกาฬ จุดผ่านแดนถาวรที่เป็นช่องทางสำคัญในการ เดินทางข้ามพรมแดนติดกับประเทศเพื่อนบ้าน และส่งออก-นำเข้าสินค้า

ที่จะสามารถเชื่อมโยงไปยังเมืองสำคัญของประเทศเพื่อนบ้านได้
และจะเป็นช่องทางในการเชื่อมโยงเส้นทางการท่องเที่ยวจากประเทศเพื่อนบ้าน
มายังกลุ่มจังหวัด รวมทั้งช่วยส่งเสริมการค้าชายแดน และช่วยสร้างมูลค่าทาง
เศรษฐกิจ ที่จะทำให้เกิดมูลค่าการค้าระหว่างประเทศ (ค้าชายแดน-ข้ามแดน)

เนื่องจากในปัจจุบันกลุ่มประเทศเพื่อนบ้านมีความต้องการ
เข้ามาซื้อสินค้าและบริการในพื้นที่ เป็นจำนวนมาก
จึงจะเป็นอีกโอกาสที่นักลงทุนจะเข้ามาลงทุนทำธุรกิจในพื้นที่และ
สามารถเข้าไปลงทุนในประเทศเพื่อนบ้านได้มากยิ่งขึ้น

5

โอกาส (ต่อ) จังหวัดบึงกาฬ

5.3 | มีความสัมพันธ์อันดีกับประเทศเพื่อนบ้าน (ลาว – จีน เวียดนาม) และมีกิจกรรมเชื่อมความสัมพันธ์และการทำความตกลง MOU ด้านการส่งเสริมการค้าการลงทุน

มีนโยบายความร่วมมือระหว่างประเทศด้านต่างๆ ภายในพื้นที่ โดยเฉพาะ ด้านการส่งเสริมการค้าการลงทุนภายในประเทศและระหว่างประเทศ อาทิ ประชาคมเศรษฐกิจอาเซียน (AEC) กรอบความร่วมมือทวิภาคี พหุภาคี GMS/EWEC รวมไปถึงบันทึกข้อตกลงความร่วมมือทางการค้าการลงทุนในระดับพื้นที่กับประเทศเพื่อนบ้าน (๓ ประเทศ ๙ จังหวัด, คณะกรรมการร่วมชายแดนฯ)

ซึ่งถือเป็นโอกาสครั้งสำคัญในการพัฒนาและเพิ่มโอกาสการค้ากับประเทศเพื่อนบ้าน รวมทั้งการเชื่อมโยงด้านการคมนาคม การท่องเที่ยว และการกระจายสินค้าไปยังประเทศต่างๆ

5.4 | การค้าชายแดนและเขตพัฒนาพิเศษที่สำคัญจะเกิดขึ้น

ถือเป็นปัจจัยสำคัญในการเพิ่มมูลค่าและขยายตลาดด้านการค้าและการท่องเที่ยวและเป็นประตูสู่ประชาคมเศรษฐกิจอาเซียน การพัฒนาระบบขนส่ง จะเป็นปัจจัยสนับสนุน ดึงดูดนักท่องเที่ยวให้มากขึ้น สามารถเพิ่มมูลค่าการค้าชายแดนรวมถึงภาคการท่องเที่ยว



แผนพัฒนาเศรษฐกิจ ภูมิภาคภาคเอกชน

ประจำปีงบประมาณ พ.ศ. 2566 - 2570



6

วิสัยทัศน์ภาคเอกชน จังหวัดบึงกาฬ

7

ภารกิจภาคเอกชน จังหวัดบึงกาฬ



ประตูกำค้า การท่องเที่ยวอนุภูมิภาคลุ่มน้ำโขง
เมืองเกษตรก้าวหน้า อุตสาหกรรมก้าวไกล
สู่เศรษฐกิจสร้างสรรค์



ภารกิจที่ 1

พัฒนาและยกระดับการผลิตการแปรรูป
ยางพารา การเกษตรด้วยเทคโนโลยีและนวัตกรรม

ภารกิจที่ 2

พัฒนาและส่งเสริมการท่องเที่ยววิถีชีวิตลุ่มน้ำโขง
และการบริหารจัดการทรัพยากรธรรมชาติ
และสิ่งแวดล้อม

ภารกิจที่ 3

พัฒนาโครงสร้างพื้นฐานและสิ่งอำนวยความสะดวก
สะดวกอย่างเป็นระบบ เพื่อรองรับการเจริญเติบโต
ของเมืองชายแดนและเพิ่มขีดความสามารถ
ในการแข่งขันการค้า การบริการ และการลงทุน

วิสัยทัศน์ : ประตูกการค้า การท่องเที่ยวออนบูภูมิภาคลุ่มน้ำโขง เมืองเกษตรก้าวหน้าอุตสาหกรรมก้าวไกล เศรษฐกิจสร้างสรรค์



**ภารกิจที่ 1 : พัฒนาและยกระดับการผลิตการแปรรูป
ยางพารา การเกษตรด้วยเทคโนโลยีและนวัตกรรม**

มติการพัฒนา

1.1 การพัฒนาและยกระดับสินค้าทาง
การเกษตรสู่มาตรฐานสากล

โครงการ

- โครงการส่งเสริมเกษตรปลอดภัย
สู่ความมั่นคงทางอาหาร
- โครงการส่งเสริมการปลูกไม้ผล
และเกษตรมูลค่าสูง
- โครงการพัฒนาระบบชลประทาน
เพื่อขยายพื้นที่การเพาะปลูก
- โครงการแปรรูปผลิตภัณฑ์จาก
ยางพาราและไม้ยางพารา
- โครงการแปรรูปผลิตภัณฑ์ทาง
การเกษตรสู่มาตรฐานสากลด้วย
เทคโนโลยีเกษตรและนวัตกรรม
- โครงการพัฒนากิจะฝีมือแรงงาน
ภาคเกษตรและอุตสาหกรรม
- โครงการโรดโชว์จับคู่ธุรกิจสินค้า
เกษตรมูลค่าสูง



**ภารกิจที่ 2 : พัฒนาและส่งเสริมการท่องเที่ยว
วิถีชีวิตลุ่มน้ำโขงและการบริหารจัดการ
ทรัพยากรธรรมชาติและสิ่งแวดล้อม**

มติการพัฒนา

2.1 การยกระดับการท่องเที่ยวเชิงสุขภาพ
(Wellness Tourism) วิถีชีวิตลุ่มน้ำโขง

โครงการ

- โครงการพัฒนามาตรฐานการ
ท่องเที่ยว (บุคลากร,
ผู้ประกอบการ, สถานที่ท่องเที่ยว,
แหล่งท่องเที่ยว, ความปลอดภัย)
- โครงการส่งเสริมการตลาด
ท่องเที่ยวจังหวัดบึงกาฬ
- โครงการสร้างความตระหนัก
ในการอนุรักษ์ทรัพยากร
ธรรมชาติและสิ่งแวดล้อม (ระหว่าง
ประเทศ) ร่วมกับ สปป.ลาว
- โครงการสำรวจและพัฒนาเส้นทาง
ท่องเที่ยวทั้งภายในจังหวัด ระหว่างกลุ่ม
จังหวัด และระหว่างประเทศ
- โครงการพัฒนาแหล่งท่องเที่ยว
น้ำ (แลนด์มาร์คบึงกาฬ)
- สร้างความร่วมมือด้านการท่องเที่ยว
ระหว่างประเทศ



**ภารกิจที่ 3 : ยกระดับโครงสร้างพื้นฐาน
และสิ่งอำนวยความสะดวกอย่างเป็นระบบ
เพื่อรองรับการเจริญเติบโตของเมืองชายแดน
และเพิ่มขีดความสามารถในการแข่งขันการค้า
การบริการ และการลงทุน**

มติการพัฒนา

3.1 การพัฒนาความร่วมมือทางเศรษฐกิจในอนุภูมิภาคลุ่มแม่น้ำโขง
3.2 การพัฒนาเขตเศรษฐกิจพิเศษเพื่อการยกระดับการแปรรูปยางพาราครบวงจร

โครงการ

- โครงการพัฒนาระบบรางเพื่อ
รองรับเขตอุตสาหกรรม
- โครงการพัฒนาผู้ประกอบการ
ด้านการส่งออกสินค้าเพื่อสร้าง
ขีดความสามารถในการแข่งขัน
- โครงการพัฒนาผู้ประกอบการ SME
- โครงการพัฒนาความร่วมมือ
ทางการค้าและการลงทุน
ระหว่างประเทศ
- โครงการพัฒนาเขตเศรษฐกิจพิเศษ
- โครงการจัดตั้งท่าเรือขนส่งสินค้า
- โครงการจัดตั้งนิคมอุตสาหกรรม
แปรรูปยางพาราครบวงจร
- โครงการ Rubber city (ศูนย์การแปรรูป
ผลิตภัณฑ์ยางพาราครบวงจร)

มิตินวัตกรรม และค่าเป้าหมาย





ภารกิจที่ 1 “พัฒนาและยกระดับการผลิต การแปรรูป ยางพารา การเกษตรด้วยเทคโนโลยีและนวัตกรรม”



มิติการพัฒนาที่ 1.1 การพัฒนาและยกระดับสินค้า ทางการเกษตรสู่มาตรฐานสากล

ตัวชี้วัด

- มูลค่าผลิตภัณฑ์รวม (GPP)
ภาคเกษตรเพิ่มขึ้นร้อยละ 15

ค่าปัจจุบัน
17,847
ล้านบาท

ค่าเป้าหมาย
17,847
ล้านบาท

ที่มา: สำนักงานสภาพัฒนาการ
เศรษฐกิจและสังคมแห่งชาติ

โครงการ

- 1.1.1 โครงการส่งเสริมเกษตรปลอดภัยสู่
ความมั่นคงทางอาหาร
- 1.1.2 โครงการส่งเสริมการปลูกไม้ผลและเกษตรมูลค่าสูง
- 1.1.3 โครงการพัฒนาระบบชลประทานเพื่อขยายพื้นที่
การเพาะปลูก
- 1.1.4 โครงการแปรรูปผลิตภัณฑ์ทางการเกษตร
สู่มาตรฐานสากลด้วยเทคโนโลยีเกษตรและนวัตกรรม
- 1.1.5 โครงการพัฒนาทักษะฝีมือแรงงานภาคเกษตร
และอุตสาหกรรม
- 1.1.6 โครงการโรดโชว์จับคู่ธุรกิจสินค้าเกษตรมูลค่าสูง
- 1.1.7 โครงการแปรรูปผลิตภัณฑ์จากยางพารา
และไม้ยางพารา

หมายเหตุ: * คือ โครงการที่ กกร. ต้องการรับผิดชอบหลัก



ภารกิจที่ 2 “พัฒนาและส่งเสริมการท่องเที่ยววิถีชีวิตลุ่มน้ำโขง และการบริหารจัดการทรัพยากรธรรมชาติและสิ่งแวดล้อม”



มิตินโยบายที่ 2.1 การยกระดับการท่องเที่ยววิถีชีวิตลุ่มน้ำโขง

ตัวชี้วัด

- จำนวนรายได้จากการท่องเที่ยวเพิ่มขึ้น
- ร้อยละ 25

ค่าปัจจุบัน
590
ล้านบาท

ค่าเป้าหมาย
737.5
ล้านบาท

ที่มา: กระทรวงการท่องเที่ยวและกีฬา

โครงการ

- 2.1.1 โครงการพัฒนามาตรฐานการท่องเที่ยว (บุคลากร, ผู้ประกอบการ, ผลิตภัณฑ์, บริการ, สถานประกอบการ, แหล่งท่องเที่ยว, ความปลอดภัย) *
- 2.1.2 โครงการส่งเสริมการตลาดการท่องเที่ยว จังหวัดบึงกาฬ*
- 2.1.3 สร้างความตระหนักในการอนุรักษ์ทรัพยากรธรรมชาติและสิ่งแวดล้อม (ระหว่างประเทศ) ร่วมกับ สปป.ลาว
- 2.1.4 โครงการสำรวจและพัฒนาศูนย์การท่องเที่ยว ทั้งภายในจังหวัด ระหว่างกลุ่มจังหวัด และระหว่างประเทศ
- 2.1.5 โครงการพัฒนาแหล่งท่องเที่ยวทางน้ำ (แลนด์มาร์คบึงกาฬ)
- 2.1.6 สร้างความร่วมมือด้านการท่องเที่ยวระหว่างประเทศ*

หมายเหตุ: * คือ โครงการที่ กกร. ต้องการรับผิดชอบหลัก



ภารกิจที่ 3 “พัฒนาโครงสร้างพื้นฐานและสิ่งอำนวยความสะดวก
อย่างเป็นระบบเพื่อรองรับการเจริญเติบโตของเมืองชายแดนและเพิ่มขีด
ความสามารถในการแข่งขันการค้า การบริการ และการลงทุน ”



มิตินโยบายที่ 3.1 การพัฒนาความร่วมมือทางเศรษฐกิจ ในอนุภูมิภาคลุ่มแม่น้ำโขง

ตัวชี้วัด

- มูลค่าการค้าชายแดนเพิ่มขึ้นร้อยละ 5

ค่าปัจจุบัน
3,512.46
ล้านบาท

ค่าเป้าหมาย
3,688.08
ล้านบาท

ที่มา: กรมการค้าต่างประเทศ



มิตินโยบายที่ 3.2 การพัฒนาเขตเศรษฐกิจพิเศษ เพื่อการยกระดับ การแปรรูปยางพาราครบวงจร

ตัวชี้วัด

- มูลค่าการค้าชายแดนเพิ่มขึ้นร้อยละ 5

ค่าปัจจุบัน
2,723.59
ล้านบาท

ค่าเป้าหมาย
2,859.76
ล้านบาท

ที่มา: กรมการค้าต่างประเทศ

โครงการ

- 3.1.1 โครงการพัฒนาระบบรางเพื่อรองรับเกษตรอุตสาหกรรม
- 3.1.2 โครงการพัฒนาผู้ประกอบการด้านการส่งออกสินค้า เพื่อสร้างขีดความสามารถในการแข่งขัน
- 3.1.3 โครงการพัฒนาผู้ประกอบการ SME
- 3.1.4 โครงการพัฒนาความร่วมมือทางด้านการค้า และการลงทุนระหว่างประเทศ*
- 3.2.1 โครงการพัฒนาเขตเศรษฐกิจพิเศษ*
- 3.2.2 โครงการจัดตั้งท่าเรือขนถ่ายส่งออกสินค้า*
- 3.2.3 โครงการจัดตั้งนิคมอุตสาหกรรมแปรรูป ยางพาราครบวงจร*
- 3.2.4 โครงการ Rubber city (ศูนย์การแปรรูปผลิตภัณฑ์ ยางพาราครบวงจร)

หมายเหตุ: * คือ โครงการที่ กกร. ต้องการรับผิดชอบหลัก



โครงการที่มีข้อมูลรายละเอียดเพิ่มเติม

เป็นโครงการที่ได้รับความเห็นชอบจากกกร. ในการเพิ่มรายละเอียดข้อมูล

- 2.1.1 โครงการพัฒนามาตรฐานการท่องเที่ยว (บุคลากร, ผู้ประกอบการ, ผลิตภัณฑ, บริการ, สถานประกอบการ, แหล่งท่องเที่ยว, ความปลอดภัย)*
- 2.1.2 โครงการส่งเสริมการตลาดการท่องเที่ยวจังหวัดบึงกาฬ*
- 3.1.1 โครงการพัฒนาเกษตรเศรษฐกิจพิเศษ*
- 3.2.3 โครงการจัดตั้งนิคมอุตสาหกรรมแปรรูปยางพาราครบวงจร*



โครงการอื่นๆ

- 1.1.1 โครงการส่งเสริมเกษตรปลอดภัย
สู่ความมั่นคงทางอาหาร
- 1.1.2 โครงการส่งเสริมการปลูกไม้ผลและเกษตรมูลค่าสูง
- 1.1.3 โครงการพัฒนาระบบชลประทานเพื่อขยายพื้นที่
การเพาะปลูก
- 1.1.4 โครงการแปรรูปผลิตภัณฑทางการเกษตร
สู่มาตรฐานสากลด้วยเทคโนโลยีเกษตรและนวัตกรรม
- 1.1.5 โครงการพัฒนาทักษะฝีมือแรงงานภาคเกษตร
และอุตสาหกรรม
- 1.1.6 โครงการโรดโชว์จับคู่ธุรกิจสินค้าเกษตรมูลค่าสูง
- 1.1.7 โครงการแปรรูปผลิตภัณฑจากยางพารา
และไม้ยางพารา
- 2.1.3 สร้างความตระหนักในการอนุรักษ์
ทรัพยากรธรรมชาติและสิ่งแวดล้อม
(ระหว่างประเทศ) ร่วมกับ สปป.ลาว
- 2.1.4 โครงการสำรวจและพัฒนาเส้นทางท่องเที่ยว
ทั้งภายในจังหวัด ระหว่างกลุ่มจังหวัดและระหว่างประเทศ
- 2.1.5 โครงการพัฒนาแหล่งท่องเที่ยวทางน้ำ
(แลนด์มาร์คบึงกาฬ)
- 2.1.6 สร้างความร่วมมือด้านการท่องเที่ยวระหว่างประเทศ*
- 3.1.2 โครงการพัฒนาระบบรางเพื่อรองรับเกษตรอุตสาหกรรม
- 3.1.3 โครงการพัฒนาผู้ประกอบการด้านการส่งออกสินค้า
เพื่อสร้างขีดความสามารถในการแข่งขัน
- 3.1.4 โครงการพัฒนาผู้ประกอบการ SME
- 3.1.5 โครงการพัฒนาความร่วมมือทางด้านการค้าและ
การลงทุนระหว่างประเทศ*
- 3.2.1 โครงการพัฒนาเกษตรเศรษฐกิจพิเศษ*
- 3.2.2 โครงการจัดตั้งท่าเรือบกขนส่งสินค้า*

หมายเหตุ: * คือ โครงการที่ กกร. ต้องการรับผิดชอบหลัก



ภารกิจ : พัฒนาและส่งเสริมการท่องเที่ยววิถีชีวิตลุ่มน้ำโขงและการบริหารจัดการทรัพยากรธรรมชาติและสิ่งแวดล้อม

มิติการพัฒนา : การยกระดับการท่องเที่ยวเชิงสุขภาพ (Wellness Tourism) วิถีชีวิตลุ่มน้ำโขง

ตัวชี้วัด	ค่าปัจจุบัน	ค่าเป้าหมาย
รายได้จากการท่องเที่ยวเพิ่มขึ้นร้อยละ 25	590 ล้านบาท	737.5 ล้านบาท

ชื่อโครงการ โครงการพัฒนามาตรฐานการท่องเที่ยว (บุคลากร, ผู้ประกอบการ, ผลิตภัณฑ, บริการ, สถานประกอบการ, แหล่งท่องเที่ยว, ความปลอดภัย)

กลุ่มเป้าหมาย ผู้ประกอบการด้านการท่องเที่ยวในพื้นที่

สาเหตุ/ความสำคัญ จังหวัดบึงกาฬมีแหล่งท่องเที่ยวที่สำคัญหลายแห่ง และเศรษฐกิจภายในจังหวัดหมุนเวียนด้วยรายได้ของนักท่องเที่ยวภายในประเทศ แต่บึงกาฬยังขาดการพัฒนามาตรฐานการท่องเที่ยวทั้งด้านบุคลากร, ผู้ประกอบการ, สถานประกอบการ, ผลิตภัณฑ, บริการ, แหล่งท่องเที่ยว, ความปลอดภัย ดังนั้นการพัฒนามาตรฐานการท่องเที่ยว จึงจำเป็นต้องพัฒนาเพื่อให้เกิดความประทับใจของผู้มาเยือน และเป็นยกระดับและสร้างรายได้ภายในจังหวัด นำไปสู่การสร้างงาน สร้างอาชีพ และสร้างรายได้ต่อไป




เงื่อนไขความสำเร็จ

- สถาบันการศึกษามีส่วนร่วมในการพัฒนาคนในพื้นที่
- การมีส่วนร่วมของคนในพื้นที่และผู้ประกอบการที่จะเข้ามาพัฒนาแหล่งท่องเที่ยวและสถานประกอบการ
- ผู้ประกอบการเข้าสู่ระบบเพื่อการพัฒนาสู่มาตรฐานการท่องเที่ยว เช่น การได้รับใบอนุญาต/แบบแปลน
- มาตรฐานสินค้า บริการ สถานประกอบการ และแหล่งท่องเที่ยว
- มีการใช้การตลาดออนไลน์และการประชาสัมพันธ์เพื่อเพิ่มปริมาณนักท่องเที่ยว

งบประมาณ 20 ล้านบาท

ผู้รับผิดชอบหลัก

- คณะกรรมการร่วมภาคเอกชน 3 สถาบัน
- กลุ่มผู้ประกอบการ
- สภาอุตสาหกรรมการท่องเที่ยว
- ท่องเที่ยวและกีฬาจังหวัด
- พัฒนาฝีมือแรงงานจังหวัด

ตัวชี้วัด	ค่าปัจจุบัน	ค่าเป้าหมาย
<ul style="list-style-type: none"> รายได้จากการท่องเที่ยวเพิ่มขึ้นร้อยละ 25 จำนวนมาตรฐานที่ได้รับการรองรับเพิ่มขึ้นไม่น้อยกว่า 1 มาตรฐาน/ประเภท 	590 ล้านบาท	737.5 ล้านบาท

แหล่งทุน

- กลุ่มผู้ประกอบการ
- สภาอุตสาหกรรมท่องเที่ยว
- ท่องเที่ยวและกีฬาจังหวัด
- กองทุนส่งเสริมการท่องเที่ยว
- พัฒนาฝีมือแรงงานจังหวัด

ผู้รับผิดชอบร่วม

- องค์การบริหารส่วนจังหวัด

ภารกิจ : พัฒนาและส่งเสริมการท่องเที่ยววิถีชีวิตลุ่มน้ำโขงและการบริหารจัดการทรัพยากรธรรมชาติและสิ่งแวดล้อม

มิติการพัฒนา : การยกระดับการท่องเที่ยววิถีชีวิตลุ่มน้ำโขง

ตัวชี้วัด	ค่าปัจจุบัน	ค่าเป้าหมาย
รายได้จากการท่องเที่ยวเพิ่มขึ้นร้อยละ 25	590 ล้านบาท	737.5 ล้านบาท

ชื่อโครงการ โครงการส่งเสริมการตลาดการท่องเที่ยวจังหวัดบึงกาฬ

กลุ่มเป้าหมาย ผู้ประกอบการภาคเอกชน

สาเหตุ/ความสำคัญ



จังหวัดบึงกาฬ มีแหล่งท่องเที่ยวที่มีศักยภาพดึงดูดนักท่องเที่ยว จำนวนนักท่องเที่ยวมีแนวโน้มเพิ่มขึ้นอย่างต่อเนื่อง แต่ยังคงขาดกิจกรรมที่หลากหลายในการส่งเสริมการท่องเที่ยวในระดับภูมิภาค ระดับชาติ และนานาชาติ ดังนั้น จึงมีความจำเป็นต้องจัดกิจกรรมส่งเสริมการตลาดเพื่อดึงดูดนักท่องเที่ยวให้พักอยู่ในจังหวัดบึงกาฬนานขึ้น เพื่อเพิ่มรายได้จากการท่องเที่ยวของจังหวัดบึงกาฬ



เงื่อนไขความสำเร็จ

- มีผู้ติดตามผ่านช่องทางการตลาดต่างๆ เพิ่มขึ้น
- มาตรฐานด้านการท่องเที่ยว
- กิจกรรมดึงดูดนักท่องเที่ยวและสถานที่ท่องเที่ยวมีความหลากหลาย
- โครงสร้างพื้นฐานด้านการท่องเที่ยว

งบประมาณ

50 ล้านบาท

ผู้รับผิดชอบหลัก

- คณะกรรมการร่วมภาคเอกชน 3 สถาบัน
- สภาอุตสาหกรรมท่องเที่ยวจังหวัด
- ท่องเที่ยวและกีฬาจังหวัด
- สำนักงานจังหวัด
- องค์การบริหารส่วนจังหวัด

แหล่งทุน

- กองทุนส่งเสริมการท่องเที่ยว
- คณะกรรมการร่วมภาคเอกชน 3 สถาบัน
- ท่องเที่ยวและกีฬาจังหวัด
- ประชาสัมพันธ์จังหวัด

ผู้รับผิดชอบร่วม

- สถาบันการศึกษา
- ผู้ประกอบการรุ่นใหม่

ตัวชี้วัด	ค่าปัจจุบัน	ค่าเป้าหมาย
รายได้จากการท่องเที่ยวเพิ่มขึ้นร้อยละ 25	590 ล้านบาท	737.5 ล้านบาท

ภารกิจ : พัฒนาโครงสร้างพื้นฐานและสิ่งอำนวยความสะดวกอย่างเป็นระบบเพื่อรองรับการเจริญเติบโตของเมืองชายแดน และเพิ่มขีดความสามารถในการแข่งขันการค้า การบริการ และการลงทุน

มิติการพัฒนา : การพัฒนาความร่วมมือทางเศรษฐกิจในอนุภูมิภาคลุ่มแม่น้ำโขง

ตัวชี้วัด

- มูลค่าการค้าชายแดนเพิ่มขึ้นร้อยละ 5

ค่าปัจจุบัน

2,723.59 ล้านบาท

ค่าเป้าหมาย

2,859.76 ล้านบาท



ชื่อโครงการ

โครงการพัฒนาเขตเศรษฐกิจพิเศษ



กลุ่มเป้าหมาย

นักลงทุนภายในประเทศและระหว่างประเทศ



สาเหตุ/ความสำคัญ

จังหวัดบึงกาฬเป็นพื้นที่ที่มีศักยภาพในการเชื่อมโยงประเทศในอนุภูมิภาคลุ่มน้ำโขง เช่น ลาว เวียดนาม และจีน เป็นเส้นทางโลจิสติกส์ที่มีศักยภาพในการรวบรวมและกระจายสินค้าไปยังจังหวัดต่างๆ และประเทศในอนุภูมิภาคลุ่มน้ำโขง โดยเฉพาะสินค้าทางการเกษตร เช่น ยางพารา ข้าว ไม้ผล เป็นต้น อีกทั้งยังมีโครงการของภาครัฐที่หนุนเสริมความสัมพันธ์ระหว่างประเทศในด้านเศรษฐกิจลุ่มน้ำโขง จึงเป็นเหตุผลที่นำไปสู่การพัฒนาเขตเศรษฐกิจพิเศษเพื่อสร้างความสามารถทางการแข่งขัน



เงื่อนไขความสำเร็จ

- การพัฒนาให้เป็นเขตเศรษฐกิจพิเศษ
- การจัดตั้งนิคมอุตสาหกรรม
- การพัฒนาระบบโลจิสติกส์
- สะพานมิตรภาพแห่งที่ 5 บึงกาฬ-บอริคำไซ



งบประมาณ

100 ล้านบาท



แหล่งทุน

- อุตสาหกรรมจังหวัด
- พาณิชย์จังหวัด
- สภาอุตสาหกรรม
- หอการค้า
- สำนักงานจังหวัด



ผู้รับผิดชอบหลัก

- อุตสาหกรรมจังหวัด
- พาณิชย์จังหวัด
- สภาอุตสาหกรรม
- หอการค้า
- สำนักงานจังหวัด



ผู้รับผิดชอบร่วม

- การนิคมแห่งประเทศไทย

ตัวชี้วัด

- มูลค่าการค้าชายแดนเพิ่มขึ้นร้อยละ 5
- มีการจัดตั้งให้เป็นเขตเศรษฐกิจพิเศษ

ค่าปัจจุบัน

2,723.59 ล้านบาท

-

ค่าเป้าหมาย

2,859.76 ล้านบาท

1 แห่ง

ภารกิจ : พัฒนาโครงสร้างพื้นฐานและสิ่งอำนวยความสะดวกอย่างเป็นระบบเพื่อรองรับการเจริญเติบโตของเมืองชายแดน และเพิ่มขีดความสามารถในการแข่งขันการค้า การบริการ และการลงทุน

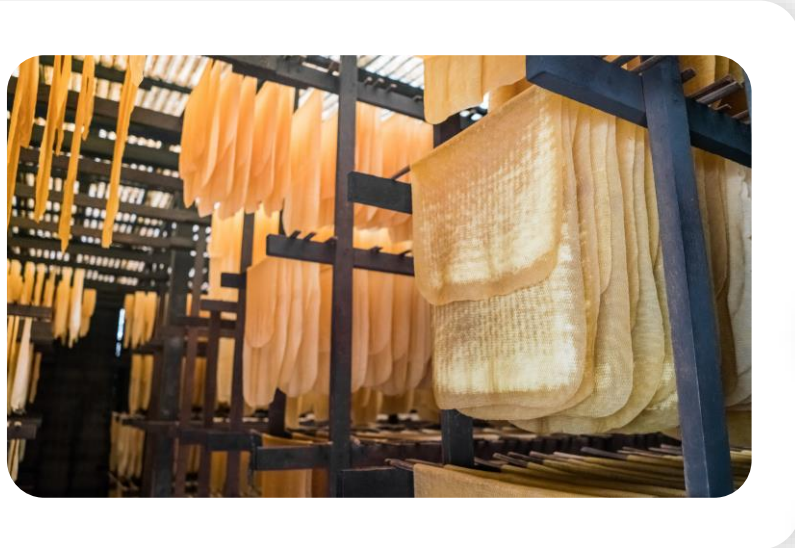
มติการพัฒนา : การพัฒนาเขตเศรษฐกิจพิเศษเพื่อการยกระดับการแปรรูปยางพาราและไม้ยางพาราครบวงจร

ตัวชี้วัด	ค่าปัจจุบัน	ค่าเป้าหมาย
• มูลค่าการค้าชายแดนเพิ่มขึ้นร้อยละ 5	2,723.59 ล้านบาท	2,859.76 ล้านบาท

 **ชื่อโครงการ** โครงการจัดตั้งนิคมอุตสาหกรรมแปรรูปยางพาราครบวงจร

 **กลุ่มเป้าหมาย** ผู้ประกอบการโรงงานอุตสาหกรรม

 **สาเหตุ/ความสำคัญ**



จังหวัดบึงกาฬมีพื้นที่ปลูกยางพาราประมาณ 1 ล้านไร่ แต่ยังคงการแปรรูปเพื่อเพิ่มมูลค่าทำให้เสียโอกาสทางเศรษฐกิจ หากมีการจัดตั้งนิคมอุตสาหกรรมแล้วสร้างความร่วมมือระหว่างภาครัฐ ภาคเอกชน และวิชาการ นำองค์ความรู้ งานวิจัย เทคโนโลยีและนวัตกรรมเข้ามายกระดับ และเพิ่มมูลค่าสินค้ายางพาราและเชื่อมโยงกับ สะพานมิตรภาพแห่งที่ 5 เชื่อมโยงสินค้ากับอนุภูมิภาคลุ่มน้ำโขงและประเทศจีนตอนใต้



 **เงื่อนไขความสำเร็จ**

- สะพาน สนามบิน มอเตอร์เวย์
- การจัดหาพื้นที่ที่เหมาะสมในการจัดตั้งนิคม

 **งบประมาณ**

1,400 ล้านบาท

 **ผู้รับผิดชอบหลัก**

- โยธาและผังเมือง
- สภาอุตสาหกรรม
- อุตสาหกรรมจังหวัด

 **แหล่งทุน**

- ภาคเอกชน/ธุรกิจ ทั้งในและต่างประเทศ
- หน่วยงานภาครัฐ ที่รับผิดชอบด้านการจัดตั้งนิคมอุตสาหกรรม

 **ผู้รับผิดชอบร่วม**

-

ตัวชี้วัด	ค่าปัจจุบัน	ค่าเป้าหมาย
• มูลค่าการค้าชายแดนเพิ่มขึ้นร้อยละ 5	2,723.59 ล้านบาท	2,859.76 ล้านบาท
• มีการจัดตั้งให้เป็นเขตเศรษฐกิจพิเศษ	-	1 แห่ง

แผนระดับ 1	ยุทธศาสตร์ชาติ 20 ปี พ.ศ.2561 – 2580	
	1. ประเด็นขีดความสามารถในการแข่งขัน การพัฒนาเศรษฐกิจและการกระจายรายได้ 2. ประเด็นการพัฒนาทรัพยากรมนุษย์ของประเทศ	3. ประเด็นความเท่าเทียมและความเสมอภาคของสังคม 4. ประเด็นความหลากหลายทางชีวภาพ คุณภาพสิ่งแวดล้อม และความยั่งยืนของทรัพยากรธรรมชาติ

แผนระดับ 2	แผนแม่บทภายใต้ยุทธศาสตร์ชาติ <ol style="list-style-type: none"> 1. ประเด็นความมั่นคง 2. ประเด็นการเกษตร 3. ประเด็นพื้นที่และเมืองนำอยู่อัจฉริยะ 4. ประเด็นโครงสร้างพื้นฐาน ระบบโลจิสติกส์ และดิจิทัล 5. ประเด็นการพัฒนาคุณภาพคนตลอดช่วงชีวิต 6. ประเด็นการพัฒนาการเรียนรู้ 7. ประเด็นเศรษฐกิจฐานราก 8. ประเด็นความเสมอภาคและหลักประกันทางสังคม 9. ประเด็นการเติบโตอย่างยั่งยืน 10. ประเด็นกฎหมายและกระบวนการยุติธรรม 11. ประเด็นการท่องเที่ยว 	แผนการปฏิรูปประเทศ <ol style="list-style-type: none"> 1. ด้านเศรษฐกิจ 	แผนพัฒนาเศรษฐกิจและสังคมแห่งชาติ ฉบับที่ 13 <ol style="list-style-type: none"> 1. ด้านสินค้าเกษตรและเกษตรแปรรูปมูลค่าสูง 2. ด้านการท่องเที่ยว 3. ด้านการค้าการลงทุนและโลจิสติกส์ 4. ด้านวิสาหกิจขนาดกลางและขนาดย่อม 5. ด้านความยากจนและความคุ้มครองทางสังคม 6. ด้านสมรรถนะกำลังคน 7. ด้านเศรษฐกิจหมุนเวียนและสังคมคาร์บอนต่ำ 	นโยบายและแผนระดับชาติว่าด้วยความมั่นคงแห่งชาติ <ol style="list-style-type: none"> 1. จัดระบบการบริหารจัดการชายแดน 2. จัดระบบป้องกันและแก้ไขปัญหาผู้หลบหนีเข้าเมือง 3. รักษาความมั่นคงของฐานทรัพยากรธรรมชาติ และสิ่งแวดล้อม 4. เสริมสร้างความมั่นคงทางพลังงานและอาหาร
-------------------	---	---	--	---

แผนระดับ 3	แผนพัฒนาภาคตะวันออกเฉียงเหนือ พ.ศ. 2566 – 2570 ศูนย์กลางเศรษฐกิจของอนุภูมิภาคุ่มแม่น้ำโขง	
	<ol style="list-style-type: none"> 1. พัฒนาภาคเกษตรด้วยเทคโนโลยีสมัยใหม่ 2. บริหารจัดการน้ำให้เพียงพอเพื่อรองรับการพัฒนาเมืองและกิจกรรมทางเศรษฐกิจ 3. พัฒนาผลิตภัณฑ์พื้นถิ่นไปสู่มาตรฐานสากลเพื่อสร้างเศรษฐกิจในชุมชน 	<ol style="list-style-type: none"> 4. พัฒนาเมืองเขตพัฒนาเศรษฐกิจพิเศษชายแดนและเมืองชายแดน รวมทั้งพื้นที่ระเบียงเศรษฐกิจพิเศษภาคตะวันออกเฉียงเหนือ 5. พัฒนาและส่งเสริมการท่องเที่ยวหลักและแหล่งท่องเที่ยวชุมชนให้ได้มาตรฐาน 6. ยกระดับคุณภาพชีวิตของคนทุกช่วงวัยให้ได้มาตรฐานและแก้ปัญหาความยากจนให้กับผู้มีรายได้น้อย

เป้าหมายการพัฒนา กลุ่มจังหวัดของรัฐ **วิสัยทัศน์จังหวัดบึงกาฬ พ.ศ. 2566 – 2570 เมืองยางพารา การเกษตรก้าวหน้า ประชูปการค้าอินโดจีน และท่องเที่ยววิถีชีวิตลุ่มน้ำโขง**

ประเด็นการพัฒนา กลุ่มจังหวัดของรัฐ	<ol style="list-style-type: none"> 1. ส่งเสริมและพัฒนาเกษตรกรรมและการแปรรูปยางพาราแบบครบวงจร 	<ol style="list-style-type: none"> 2. พัฒนาโครงสร้างพื้นฐานและเพิ่มขีดความสามารถในการแข่งขัน 	<ol style="list-style-type: none"> 3. พัฒนาและส่งเสริมการท่องเที่ยว และการจัดการทรัพยากรธรรมชาติและสิ่งแวดล้อมอย่างยั่งยืน 	<ol style="list-style-type: none"> 4. พัฒนาคมน ชุมชน และความมั่นคงสู่สังคมสงบสุข 	<ol style="list-style-type: none"> 5. พัฒนาระดับการบริหารจัดการภาครัฐ
โครงการที่ภาคเอกชนรับผิดชอบหลัก	<ol style="list-style-type: none"> 1. โครงการจัดตั้งนิคมอุตสาหกรรมแปรรูปยางพาราครบวงจร 	<ol style="list-style-type: none"> 1. โครงการพัฒนาความร่วมมือทางการค้าและการลงทุนระหว่างประเทศ 2. โครงการจัดตั้งท่าเรือบกขนส่งสินค้า 3. โครงการพัฒนาเขตเศรษฐกิจพิเศษ 	<ol style="list-style-type: none"> 1. โครงการส่งเสริมการตลาดการท่องเที่ยวจังหวัดบึงกาฬ 2. โครงการสร้างร่วมมือด้านการท่องเที่ยวระหว่างประเทศ 3. โครงการพัฒนามาตรฐานการท่องเที่ยว (บุคลากร, ผู้ประกอบการ, สถานประกอบการ, แหล่งท่องเที่ยว, ความปลอดภัย) 		

คณะผู้จัดทำ

เจ้าของโครงการ

- กระทรวงการอุดมศึกษา วิทยาศาสตร์ วิจัยและนวัตกรรม
- คณะกรรมการร่วมภาคเอกชน 3 สถาบัน

คณะทำงานอำนวยการ

- รัฐมนตรีว่าการกระทรวงการอุดมศึกษา วิทยาศาสตร์ วิจัยและนวัตกรรม
- ปลัดกระทรวงการอุดมศึกษา วิทยาศาสตร์ วิจัยและนวัตกรรม
- หัวหน้าผู้ตรวจราชการกระทรวงการอุดมศึกษา วิทยาศาสตร์ วิจัยและนวัตกรรม
- คณะกรรมการร่วมภาคเอกชน 3 สถาบัน
- ผู้อำนวยการกองส่งเสริมและประสานเพื่อประโยชน์ทางวิทยาศาสตร์ วิจัยและนวัตกรรม
- ผู้อำนวยการสำนักงานคณะกรรมการร่วมภาคเอกชน 3 สถาบัน

ที่ปรึกษา
ประธานคณะทำงาน
ประธานคณะทำงานติดตาม
คณะทำงาน
เลขานุการร่วม
เลขานุการร่วม

คณะผู้จัดทำ

- รศ.นพ.ชาญชัย พานทองวิริยะกุล
- ศ.ดร.ธิดารัตน์ บุญมาศ
- ดร.อภิรัชย์ วงษ์ศรีวรพล
- ผศ.ประเสริฐ วิจิตรนพรัตน์
- รศ.จงรักษ์ หงษ์งาม
- นายพันธิศ กิตติสุวรรณ
- นายวชิรวิทย์ คงน้อย
- นางสาวรุจิภัสร์ ก่อจิตวิศาล
- นางสาวปภาดา สุนทรภาพินธิรักษ์
- นางสาวนิภาวรรณ กามัง

อธิการบดีมหาวิทยาลัยขอนแก่น
รองอธิการบดีฝ่ายนวัตกรรมและวิสาหกิจ อธิการบดีมหาวิทยาลัยขอนแก่น
ผู้อำนวยการอุทยานวิทยาศาสตร์ มหาวิทยาลัยขอนแก่น
รองคณบดีคณะเศรษฐศาสตร์ฝ่ายวิชาการและแผน มหาวิทยาลัยขอนแก่น
คณะเศรษฐศาสตร์ มหาวิทยาลัยขอนแก่น
นักวิเคราะห์ข้อมูลเศรษฐกิจ
นักวิเคราะห์ข้อมูลเศรษฐกิจ
นักวิเคราะห์ข้อมูลเศรษฐกิจ
นักออกแบบกราฟิก
เจ้าหน้าที่ประสานงาน

หน่วยดำเนินการในพื้นที่

- เครือข่ายอุทยานวิทยาศาสตร์ภูมิภาค 16 มหาวิทยาลัย (ม.ขอนแก่น ม.มหาสารคาม ม.เทคโนโลยีสุรนารี ม.อุบลราชธานี ม.เชียงใหม่ ม.แม่โจ้ ม.พะเยา ม.นครสวรรค์ ม.แม่ฟ้าหลวง มรท.อุดรดิตถ์ มรท.พิบูลสงคราม ม.เทคโนโลยีพระจอมเกล้าธนบุรี ม.บูรพา ม.สงขลานครินทร์ ม.วลัยลักษณ์ ม.ทักษิณ)
- อว. ส่วนหน้า 24 จังหวัด (ม.ขอนแก่น, ม.เทคโนโลยีสุรนารี, มรท.สกลนคร, ม.อุบลราชธานี, มรท.อุดรธานีศูนย์การศึกษาบึงกาฬ, มรท.อุดรธานี, ม.เชียงใหม่, มรท.เชียงราย, ม.นครสวรรค์, มรท.ลำปาง, ม.เทคโนโลยีราชมงคลล้านนา(ตาก), มรท.นครสวรรค์, มรท.หมู่บ้านจอมบึง, ม.เกษตรศาสตร์วิทยาเขตกำแพงแสน, ม.เทคโนโลยีราชมงคลสุวรรณภูมิ, มรท.เพชรบุรี, ม.บูรพา, ม.เทคโนโลยีพระจอมเกล้าพระนครเหนือ วิทยาเขตปราจีนบุรี, มรท.ภูเก็ต, มรท.รำไพพรรณี, มรท.เทพสตรี, ม.วลัยลักษณ์, มรท.ยะลา, มรท.สุราษฎร์ธานี)

