



**แผนพัฒนาเศรษฐกิจภูมิภาคเอกชน
กลุ่มจังหวัดภาคเหนือตอนล่าง 2
ประจำปีงบประมาณ พ.ศ. 2566 - 2570**

สารบัญ

1	บทนำ	หน้า	1
2	บทสรุปผู้บริหาร		3
เศรษฐกิจในพื้นที่			
3	ภาพรวมด้านเศรษฐกิจ		5
ความท้าทายที่ยิ่งใหญ่และโอกาสในการเปลี่ยนแปลง			
4	ความท้าทาย		13
5	โอกาส		15

แผนพัฒนาเศรษฐกิจภูมิภาคเอกชน ประจำปีงบประมาณ พ.ศ. 2566 – 2570



	หน้า	
6	วิสัยทัศน์	18
7	ภารกิจ	18
8	มิตินโยบาย	19
9	คำเป้าหมาย	22
10	โครงการ	28
	• ความสอดคล้องของโครงการที่กกร. ต้องการรับผิดชอบหลัก กับแผน 3 ระดับของภาครัฐ	36
	• ความสอดคล้องของโครงการที่กกร. ต้องการรับผิดชอบหลัก กับนโยบายของรัฐบาล	37

1

บทนำ



แผนพัฒนาเศรษฐกิจ ทั้งแผนพัฒนาระดับภาค กลุ่มจังหวัด และจังหวัด เป็นแผนที่สำนักงานสภาพัฒนาการเศรษฐกิจและสังคมแห่งชาติ จัดทำขึ้นเพื่อเป็นกรอบให้หน่วยงานหรือส่วนราชการในพื้นที่ใช้พัฒนาในช่วงระยะเวลา 5 ปี โดยสอดคล้องกับยุทธศาสตร์ชาติ 20 ปี พ.ศ. 2561 - 2580 ซึ่งมีวัตถุประสงค์และเป้าหมายให้หน่วยงานโดยเฉพาะภาคราชการใช้ในการขับเคลื่อนพัฒนาพื้นที่

อย่างไรก็ตามกลไกการทำงานภาคเอกชนที่มีความต้องการและบริบทเฉพาะที่มีความสำคัญต่อการพัฒนาพื้นที่และขับเคลื่อนเศรษฐกิจรายภูมิภาคเช่นเดียวกัน จึงเกิดเป็นที่มาของโครงการจัดทำแผนพัฒนาเศรษฐกิจภูมิภาคภาคเอกชน ประจำปีงบประมาณ พ.ศ.2566 - 2570 ซึ่งเป็นความร่วมมือระหว่างคณะกรรมการร่วมภาคเอกชน 3 สถาบัน (กกร.) กับ กระทรวงการอุดมศึกษา วิทยาศาสตร์ วิจัยและนวัตกรรม (อว.) โดยได้มีการลงนามใน “บันทึกข้อตกลงความร่วมมือด้านการจัดทำแผนพัฒนาเศรษฐกิจภาคเอกชนระดับภูมิภาค” เมื่อวันที่ 31 มกราคม 2565 ในการจัดทำและกบทวนแผนจากความต้องการ โอกาส รวมถึงข้อจำกัดในพื้นที่ของภาคเอกชนเพื่อจัดทำแผนยุทธศาสตร์ที่เน้นทางด้านเศรษฐกิจ สำหรับภาคเอกชนในพื้นที่ให้มีการกิจและบทบาทไปในทิศทางเดียวกัน และสอดคล้องกับแผนพัฒนาต่างๆ

การดำเนินโครงการปีแรก ระยะที่ 1 ในปี พ.ศ.2565 ดำเนินการทั้งหมด 17 แผน ประกอบไปด้วยแผนระดับภาค 5 แผน ระดับกลุ่มจังหวัด 6 แผน ระดับจังหวัด 6 แผน ส่วนในปี พ.ศ. 2566 ระยะที่ 2 นั้น ดำเนินการทั้งหมด 30 แผน ประกอบไปด้วยกลุ่มจังหวัด 12 แผน ระดับจังหวัด 18 แผน ซึ่งถือว่าครอบคลุมการจัดทำแผนพัฒนาเศรษฐกิจภูมิภาคภาคเอกชน ระดับภาคและกลุ่มจังหวัดทั่วประเทศ

โครงการจัดทำแผนพัฒนาเศรษฐกิจภูมิภาคภาคเอกชน ประจำปีงบประมาณ พ.ศ. 2566 - 2570
ภายใต้ความร่วมมือระหว่างคณะกรรมการร่วมภาคเอกชน 3 สถาบัน (กกร.)
กับ กระทรวงการอุดมศึกษา วิทยาศาสตร์ วิจัย และนวัตกรรม (อว.)

การจัดทำแผนพัฒนาเศรษฐกิจภูมิภาคภาคเอกชน พ.ศ.2566 – 2570 เน้นการพัฒนาทาง “ด้านเศรษฐกิจ” เป็นสำคัญ และอยู่บนพื้นฐานการสำรวจความต้องการภาคเอกชน ภายใต้ความพร้อมและโอกาสของพื้นที่ อีกทั้งมีความเชื่อมโยงกับแผนพัฒนาต่างๆ



ข้อมูลหลักที่ใช้ในการจัดทำแผน

- ข้อมูลปฐมภูมิจากการจัดประชุมระดมความคิดเห็นกับตัวแทนภาคเอกชนในพื้นที่
- ข้อมูลกฤตยภูมิจากหน่วยงานและส่วนราชการที่จัดเก็บ



พื้นที่จัดทำแผน (ระยะที่ 2)

- การจัดทำแผนพัฒนาเศรษฐกิจภูมิภาคภาคเอกชนระยะที่ 2 ทั้งหมด 30 พื้นที่ โดยแบ่งเป็น
- 12 กลุ่มจังหวัด (กลุ่มจังหวัดภาคเหนือตอนบน 2, กลุ่มจังหวัดภาคเหนือตอนล่าง 2, กลุ่มจังหวัดภาคตะวันออกเฉียงเหนือตอนบน 2, กลุ่มจังหวัดภาคตะวันออกเฉียงเหนือตอนกลาง, กลุ่มจังหวัดภาคตะวันออกเฉียงเหนือตอนล่าง 1, กลุ่มจังหวัดภาคตะวันออกเฉียงเหนือตอนล่าง 2, กลุ่มจังหวัดภาคตะวันออก 1, กลุ่มจังหวัดภาคกลางปริมณฑล, กลุ่มจังหวัดภาคกลางตอนล่าง 1, กลุ่มจังหวัดภาคกลางตอนล่าง 2, กลุ่มจังหวัดภาคใต้ฝั่งอ่าวไทย, กลุ่มจังหวัดภาคใต้ชายแดน)
 - 18 จังหวัด (เชียงใหม่, เชียงราย, พิษณุโลก, นครสวรรค์, บึงกาฬ, สกลนคร, ขอนแก่น, อุบลราชธานี, นครราชสีมา, ชลบุรี, ปราจีนบุรี, พระนครศรีอยุธยา, นครปฐม, ราชบุรี, เพชรบุรี, ภูเก็ต, สุราษฎร์ธานี, ยะลา)



วิธีการจัดทำแผน

มหาวิทยาลัย 21 แห่ง ได้แก่ ม.ขอนแก่น, มรท.อุดรธานี, วิทยาเขตบึงกาฬ, มรท.สกลนคร, ม.เทคโนโลยีสุรนารี, ม.อุบลราชธานี, ม.เชียงใหม่, ม.นครสวรรค์, มรท.เชียงราย, มรท.นครสวรรค์, ม.เกษตรศาสตร์ วิทยาเขตกำแพงแสน, มรท.สุราษฎร์ธานี, ม.สงขลานครินทร์, มรท.ยะลา, ม.เทคโนโลยีพระจอมเกล้าธนบุรี, มรท.หมู่บ้านจอมบึง, มทร.สุวรรณภูมิ, มรท.เพชรบุรี, ม.วลัยลักษณ์, มรท.ภูเก็ต, มจพ. วิทยาเขตปราจีนบุรี และ ม.บูรพา

หน่วยงานมหาวิทยาลัยดำเนินการประชุมกับผู้แทนภาคเอกชน คือ หอการค้า, สภาอุตสาหกรรม และสมาคมธนาคาร รวมถึงหน่วยงานอื่นๆ ในพื้นที่เพื่อระดมความคิดเห็น ในความต้องการของภาคเอกชนและจัดทำแผนพัฒนา รวมถึงได้ประชุมวิพากษ์แผนจากตัวแทนหน่วยงานทั้งภาครัฐและภาคเอกชนในการสรุปเป็นแผนพัฒนาฉบับสมบูรณ์



วิสัยทัศน์

เชื่อมโยงการท่องเที่ยว
การค้า การลงทุน
ด้วยเศรษฐกิจ BCG
และพัฒนาเป็น
ศูนย์กลางการคมนาคม



ภารกิจ



1 บริหารจัดการเกษตรมูลค่าสูงครบวงจร



2 ยกระดับการท่องเที่ยวให้ได้มาตรฐานสากล



3 การพัฒนาโครงสร้างพื้นฐานส่งเสริมการค้า การลงทุน ให้สามารถแข่งขันได้อย่างยั่งยืน



4 บูรณาการความร่วมมือแบบไร้รอยต่อ

โครงการ

- โครงการบริหารจัดการพื้นที่ที่เก็บน้ำ เช่น ธนาคารน้ำใต้ดิน
- โครงการบริหารจัดการพื้นที่ที่เก็บน้ำด้วยการขุดลอกคูคลอง
- โครงการบริหารจัดการพื้นที่ที่เก็บน้ำด้วยการสร้างบ่อน้ำบาดาล
- โครงการปรับปรุงพื้นที่ที่ใช้น้ำน้อย
- โครงการพัฒนานวัตกรรมการจัดการและแปรรูปของเสียทางการเกษตร (พืชเศรษฐกิจ)

- โครงการทำช่องทางการตลาดผลิตภัณฑ์ที่เกิดจากผลิตภัณฑ์หลัก (By Product)
- โครงการทำวิจัยเพื่อปรับปรุงสายพันธุ์พืชที่ย่อยสลายง่าย และสามารถนำไปใช้เป็นเชื้อเพลิง
- โครงการพัฒนาเทคโนโลยีชีวภาพของเสียทางการเกษตร (พลังงาน อาหารสัตว์ วัสดุชีวภาพ)
- โครงการหาจุลินทรีย์เพื่อย่อยเซลลูโลสให้เป็นแอลกอฮอล์และผลิตพลังงานและอื่น ๆ
- โครงการสร้างเครื่องเก็บซึ่งข้าวโพดไปพร้อมกับการเก็บเกี่ยว
- โครงการวางแผนการจัดเก็บผลิตภัณฑ์ทางการเกษตร

- โครงการจัดทำแผนที่และประชาสัมพันธ์แหล่งท่องเที่ยวกลุ่มจังหวัด
- โครงการพัฒนาการท่องเที่ยวเชิงอัตลักษณ์ด้วยสตอรี่เทลลิง
- โครงการ Local gastronomy เชื่อมโยง 4 จังหวัด
- โครงการงานเทศกาลในฤดูผลผลิตสั้น/เก็บเกี่ยว
- โครงการจัดการจิงมารารอนเชื่อมโยงพื้นที่ 4 จังหวัด

- โครงการทำแผนที่ท่องเที่ยวเชื่อมโยงของกลุ่มจังหวัด รวบรวมเช็คลิสต์กิจกรรมการท่องเที่ยวของ 4 จังหวัด (Event)
- โครงการเชื่อมโยงกิจกรรมแหล่งท่องเที่ยว (งานหุ่นโคมไฟ) เข้ากับสินค้าชุมชนและสินค้าเกษตรของ 4 จังหวัด
- โครงการพัฒนาการท่องเที่ยวแบบ story telling และกิจกรรมทั้งในด้านอุตสาหกรรมและกิจกรรมการเกษตร

- โครงการจัดงานแสดงสินค้าและจับคู่ทางธุรกิจ
- โครงการยกระดับสินค้า OTOP การเพิ่มดาวสินค้า OTOP และเพิ่มมาตรฐาน อยู่.
- โครงการศึกษารากเหง้าอาหารพื้นถิ่น 4 จังหวัดและยกระดับเป็นสินค้าชุมชน
- โครงการประสาน soft loan ของภาครัฐให้กับผู้ประกอบการขนาดเล็ก

- โครงการ U2T for WIL (เอกชน นักเรียน เกษตรกร)
- โครงการระบบสิทธิประโยชน์, เขตเศรษฐกิจ, BOI
- โครงการกลไกการเชื่อมโยงระบบข้อมูลและสื่อสาร
- โครงการปรับผังเมืองและระเบียบราชการให้สอดคล้องกับการลงทุนในพื้นที่
- โครงการพัฒนาบุคลากรเพื่อส่งเสริมเศรษฐกิจ

- โครงการจัดทำหลักสูตรเครือข่ายความร่วมมือรัฐ เอกชน ภาคการศึกษา

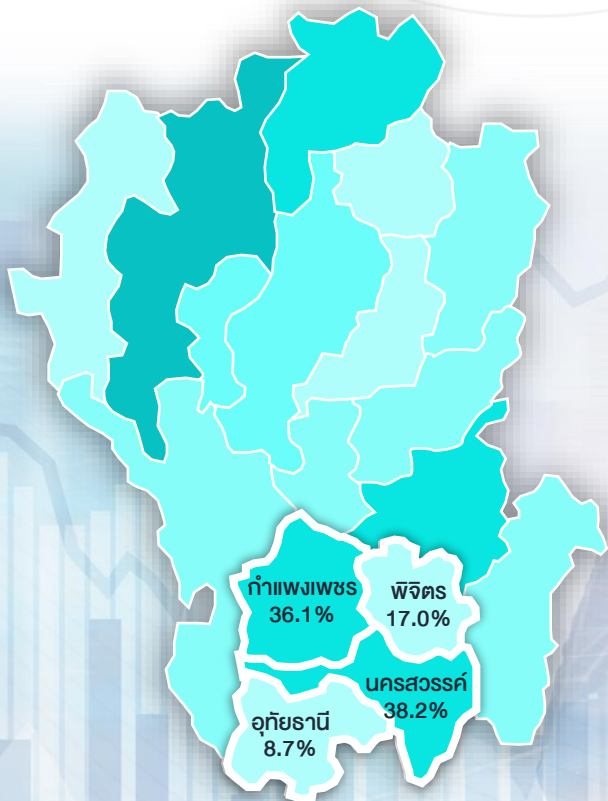
เศรษฐกิจในพื้นที่



ภาพรวมด้านเศรษฐกิจ

กลุ่มจังหวัดภาคตะวันออกเฉียงเหนือตอนล่าง 2

โครงสร้างเศรษฐกิจของกลุ่มจังหวัดเหนือตอนล่าง 2 มาจากนครสวรรค์และกำแพงเพชรเป็นหลัก โดยกลุ่มจังหวัดมีขนาดเศรษฐกิจใหญ่เป็นอันดับ 3 ของภาค โดยโครงสร้างหลักมาจากภาคบริการโดยเฉพาะภาคการค้า และภาคอุตสาหกรรมในกลุ่มการผลิตอาหาร

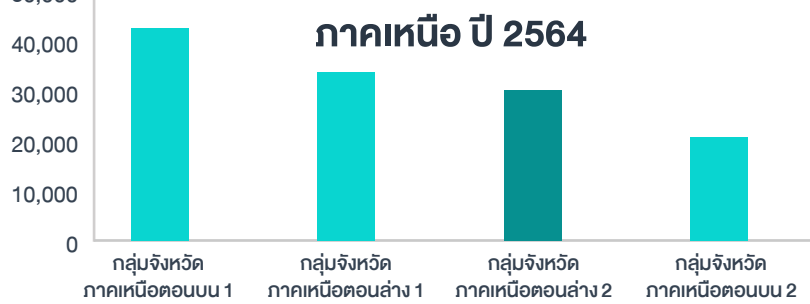


ผลิตภัณฑ์มวลรวมจังหวัด (GPP) ปี 2564

หมายเหตุ : % คือสัดส่วนของมูลค่าเศรษฐกิจของแต่ละจังหวัดเมื่อเปรียบเทียบกับกลุ่มจังหวัดภาคเหนือตอนล่าง 2 และสี่ขั้ว แปลว่ามีมูลค่าเศรษฐกิจที่สูง

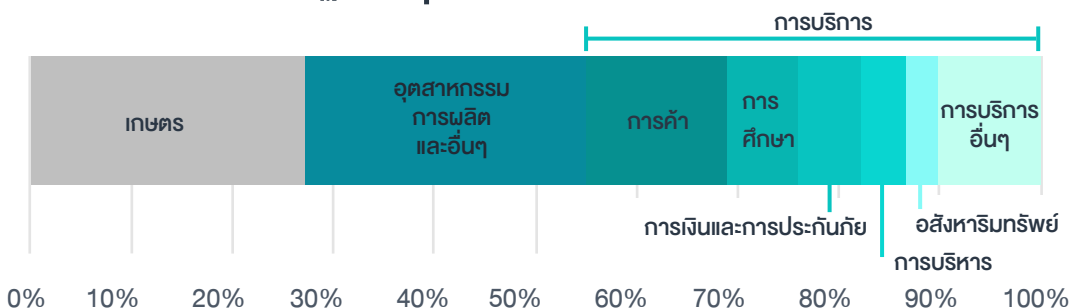
ที่มา สำนักงานสภาพัฒนาการเศรษฐกิจและสังคมแห่งชาติ

ผลิตภัณฑ์มวลรวมกลุ่มจังหวัด (GPCP) ภาคเหนือ ปี 2564



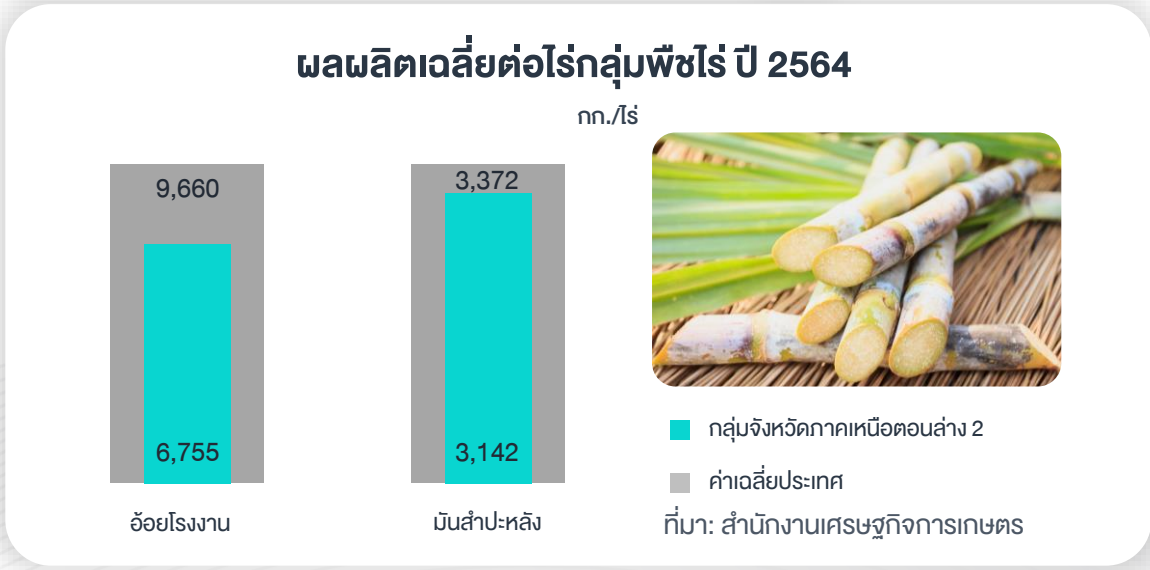
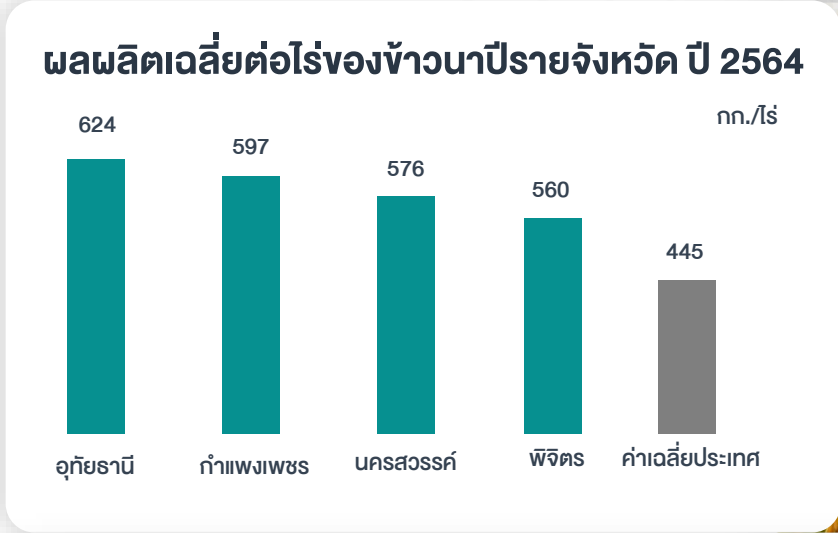
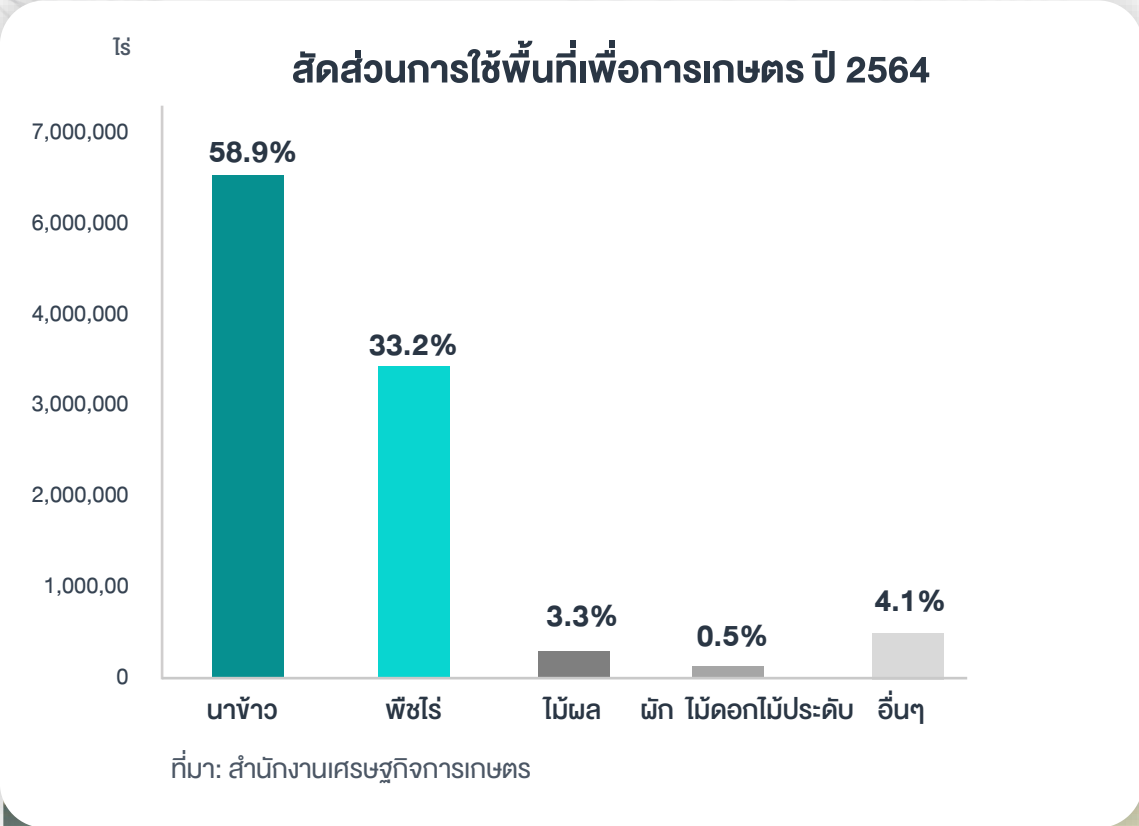
ที่มา:สำนักงานสภาพัฒนาการเศรษฐกิจและสังคมแห่งชาติ

โครงสร้างเศรษฐกิจกลุ่มจังหวัดภาคเหนือตอนล่าง 2 ปี 2564

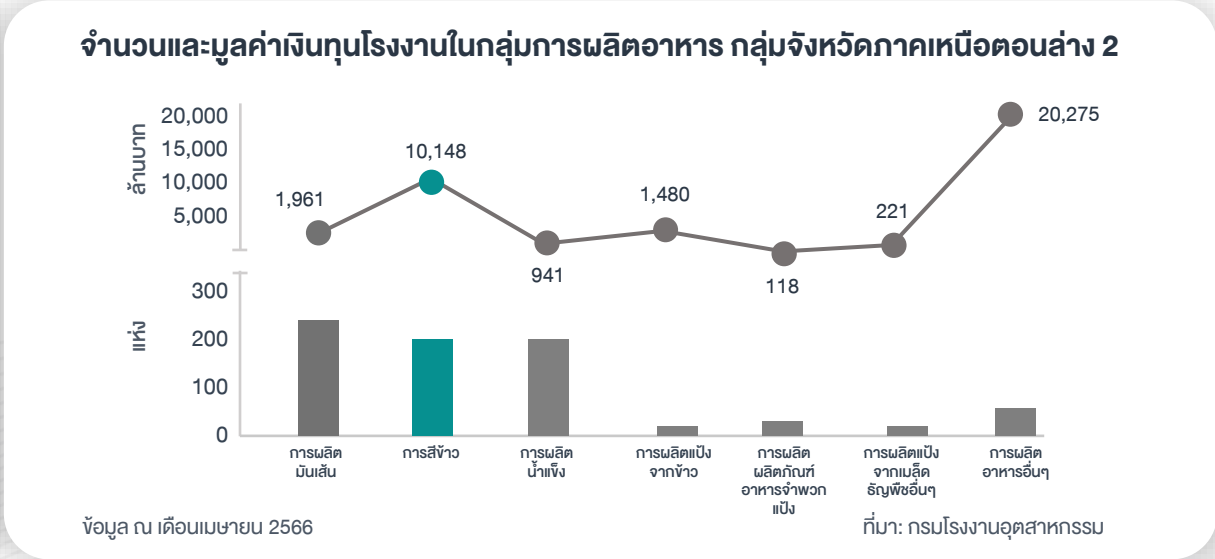
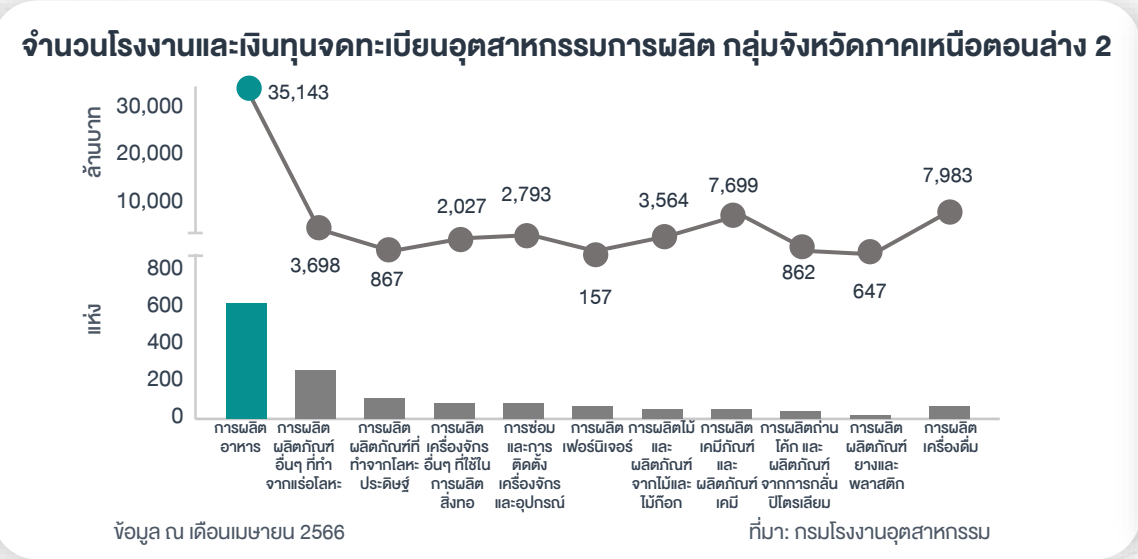
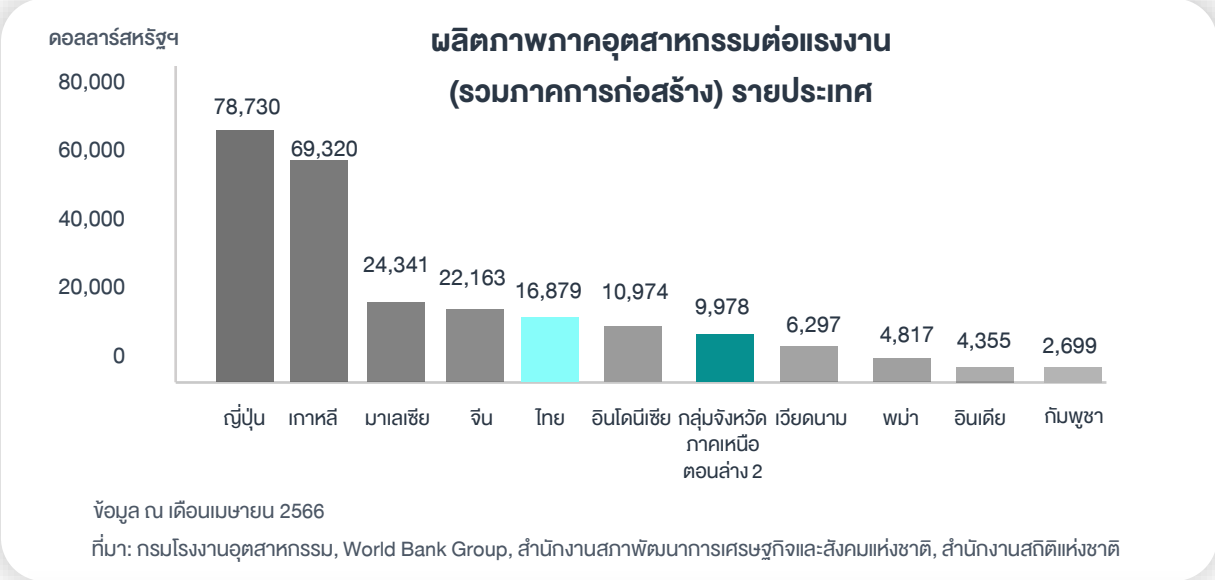
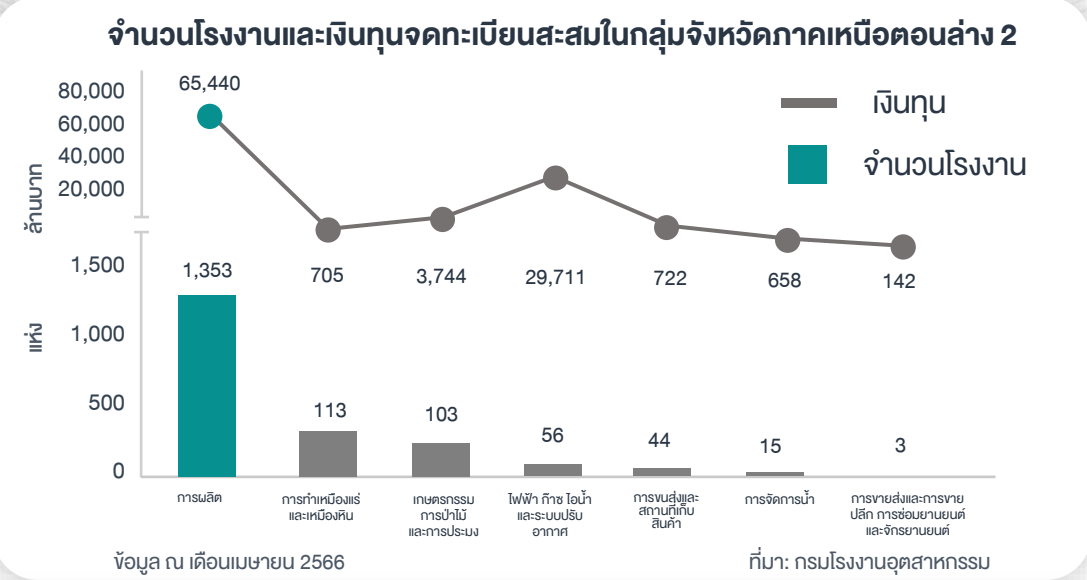


ที่มา:สำนักงานสภาพัฒนาการเศรษฐกิจและสังคมแห่งชาติ

ภาคการเกษตรหลักของพื้นที่ใช้ในการเพาะปลูกข้าวเป็นหลัก แต่พื้นที่ที่มีผลผลิตเฉลี่ยต่อไร่ในกลุ่มข้าวที่สูง โดยเฉพาะอุทัยธานีที่มีผลผลิตเฉลี่ยต่อไร่สูงที่สุดในภาคเหนือ ในขณะที่กลุ่มพืชไร่ สิ้นค้าเกษตรสำคัญคืออ้อยโรงงานและมันสำปะหลัง ซึ่งปัจจุบันพื้นที่ยังมีผลผลิตเฉลี่ยต่อไร่ที่ต่ำ



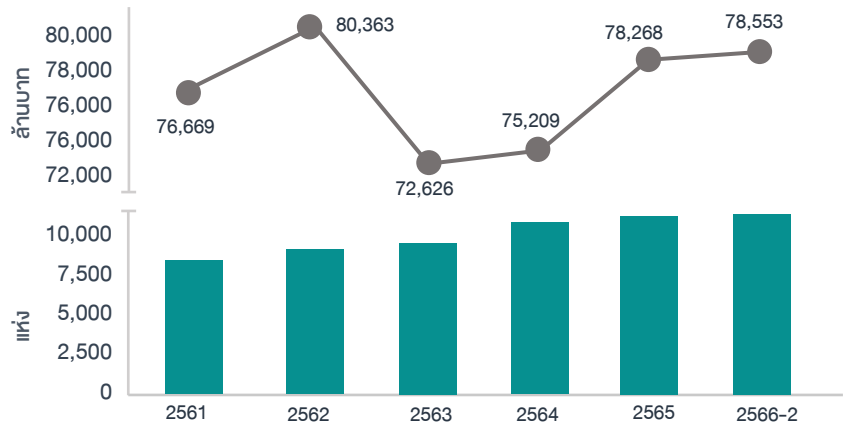
ภาคอุตสาหกรรมกลุ่มจังหวัดภาคเหนือตอนล่าง 2 ส่วนใหม่อยู่ในภาคอุตสาหกรรมการผลิต ซึ่งอยู่ในการผลิตอาหารส่วนใหญ่ และอยู่ในประเภทโรงงานสีข้าวเป็นหลัก โดยจุดอ่อนของกลุ่มอยู่ที่ประสิทธิภาพของแรงงานยังอยู่ในระดับที่ต่ำกว่าค่าเฉลี่ยของประเทศอีกมาก



จำนวนนิติบุคคล กลุ่มจังหวัดภาคเหนือตอนล่าง 2 มีการเพิ่มขึ้นอย่างต่อเนื่อง แต่ขนาดของเงินลงทุนได้ผลกระทบอย่างมากในช่วงการระบาดโควิดส่งผลให้ ณ ปัจจุบัน ยังไม่สามารถฟื้นกลับในระดับของปี พ.ศ.2562 โดยขนาดของทุนจดทะเบียนใหม่ พ.ศ. 2565 กลุ่มจังหวัดภาคเหนือตอนล่าง 2 เป็นลำดับ 3 ในภาคซึ่งมีจำนวนน้อยเมื่อเทียบกับ กลุ่มจังหวัดภาคเหนือตอนบน 1 ประมาณ 5 เท่า ซึ่งธุรกิจส่วนใหญ่อยู่ในกลุ่มการค้าก่อสร้างและการขายปลีกขายส่งและมีเงินทุนจดทะเบียนประมาณ 42 ล้านในแต่ละประเภทการขาย

จำนวนนิติบุคคลและเงินทุนสะสม กลุ่มจังหวัดภาคเหนือตอนล่าง 2

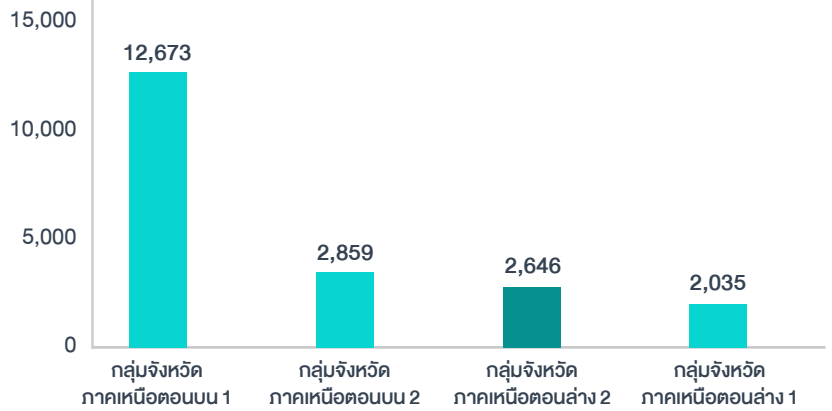
ปี 2561- มีนาคม 2566



ที่มา: กรมพัฒนาธุรกิจการค้า

จำนวนทุนจดทะเบียนนิติบุคคลใหม่ พ.ศ. 2565

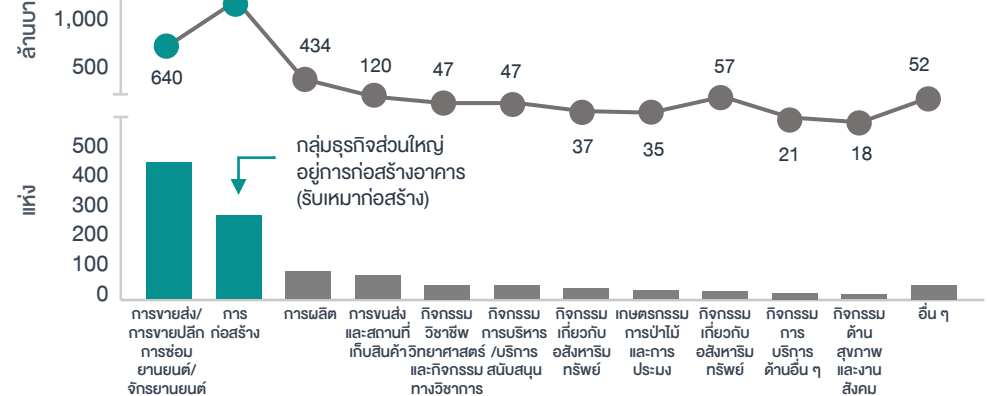
กลุ่มจังหวัดภายในภาคเหนือ



ที่มา: กรมพัฒนาธุรกิจการค้า

จำนวนและเงินทุนนิติบุคคลจดทะเบียนใหม่ ปี 2565

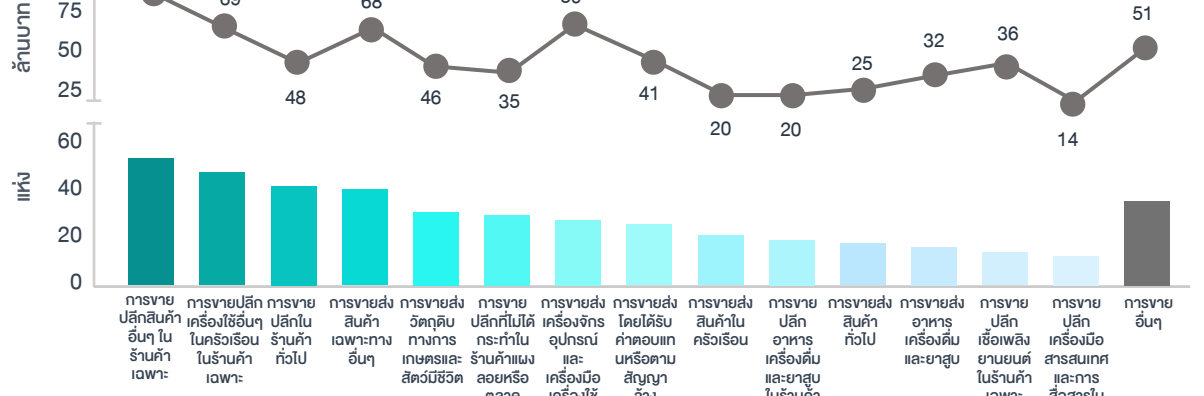
กลุ่มจังหวัดภาคเหนือตอนล่าง 2



ที่มา: กรมพัฒนาธุรกิจการค้า

ปริมาณเงินทุนนิติบุคคลจดทะเบียนใหม่ ปี 2565

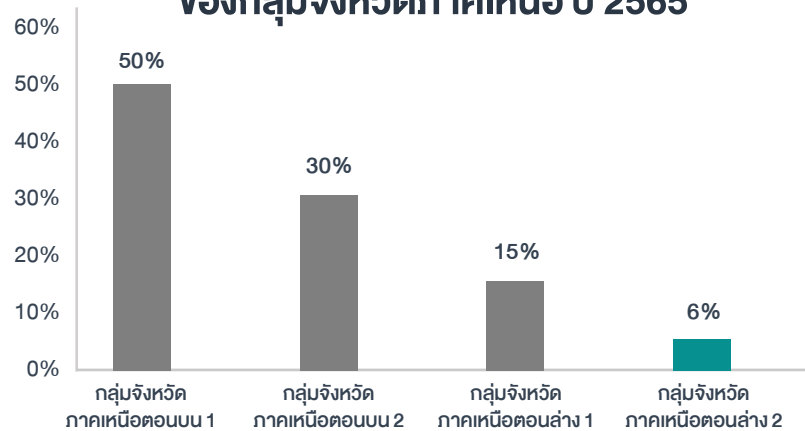
กลุ่มค้าปลีกค้าส่ง



ที่มา: กรมพัฒนาธุรกิจการค้า

กลุ่มจังหวัดภาคเหนือตอนล่าง 2 มีการพึ่งพาการท่องเที่ยวในระดับต่ำมาก เมื่อพิจารณาจากทั้งรายได้ผู้เยี่ยมเยือนและจำนวนสถานที่พักแรมที่น้อยที่สุด เมื่อเทียบกับกลุ่มจังหวัดอื่น โดยการท่องเที่ยวของภาคเหนือมีการกระจุกตัวอยู่ในกลุ่มจังหวัดภาคเหนือตอนบน 1 เป็นหลัก

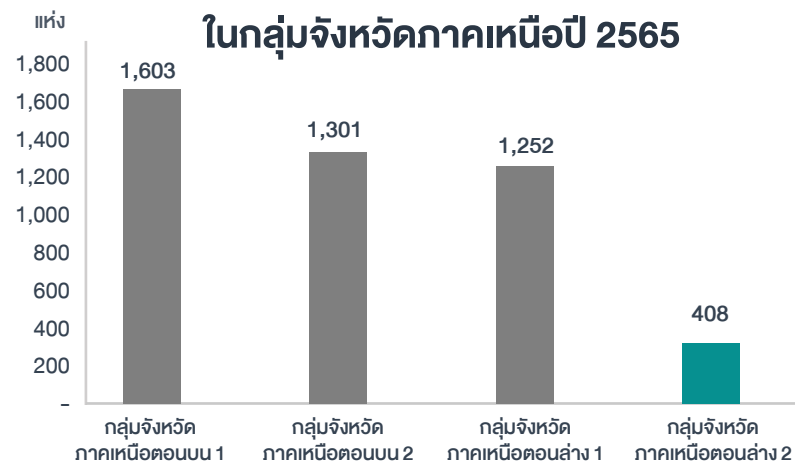
สัดส่วนรายได้ผู้เยี่ยมเยือนทั้งหมด ของกลุ่มจังหวัดภาคเหนือ ปี 2565



ที่มา: กระทรวงการท่องเที่ยวและกีฬา



จำนวนสถานที่พักแรม ในกลุ่มจังหวัดภาคเหนือปี 2565

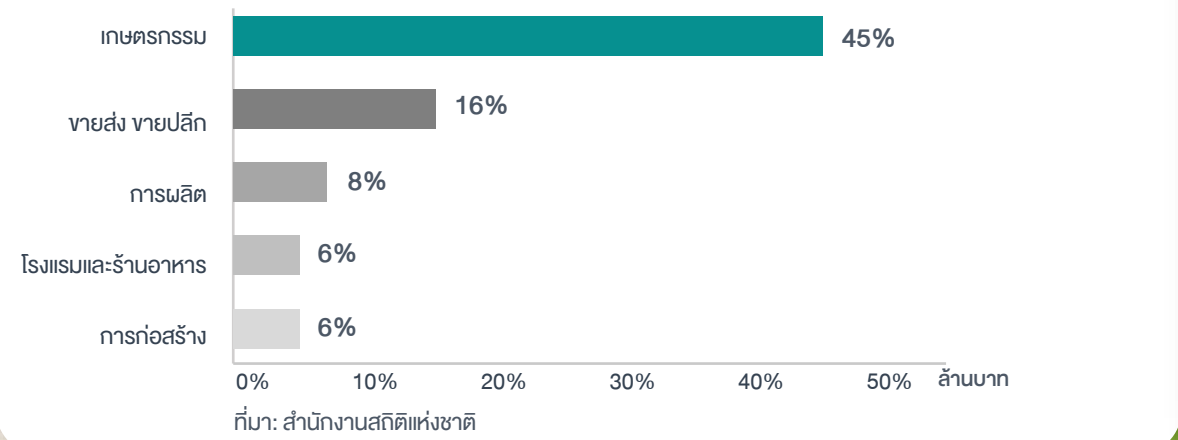


ที่มา: กระทรวงการท่องเที่ยวและกีฬา

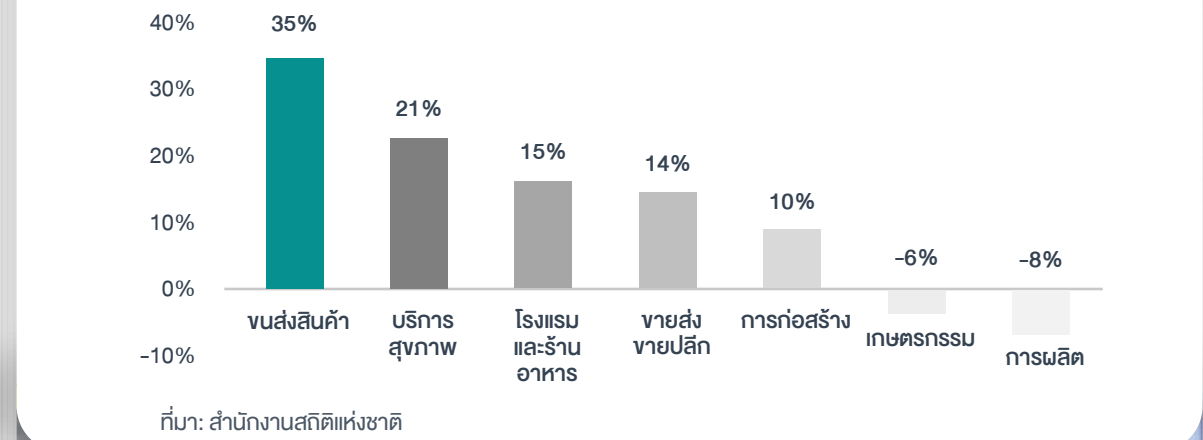


กลุ่มจังหวัดภาคเหนือตอนล่าง 2 เน้นการทำเกษตรเป็นหลัก จากจำนวนแรงงานเกือบครึ่งหนึ่งอยู่ในภาคเกษตรกรรม แต่หลังจากช่วง COVID-19 แรงงานในธุรกิจขนส่งสินค้ามีการปรับเพิ่มขึ้นอย่างมาก เนื่องจากการสั่งซื้อของออนไลน์ที่มากขึ้นในช่วง COVID-19

ร้อยละของผู้มีงานทำกลุ่มจังหวัดภาคเหนือตอนล่าง 2 จำแนกตามประเภทอุตสาหกรรม ปี 2565 (5 อันดับแรก)



อัตราการเปลี่ยนแปลงการจ้างงานเฉลี่ย ปี 2565 เทียบก่อน COVID-19 (ปี 2562) ของกลุ่มจังหวัดภาคเหนือตอนล่าง 2



ความท้าทายที่ยิ่งใหญ่ และโอกาสในการเปลี่ยนแปลง



ความท้าทายและโอกาส

กลุ่มจังหวัดภาคเหนือตอนล่าง 2



ศักยภาพ

1. มีแหล่งท่องเที่ยวที่หลากหลายครอบคลุมมิติทางธรรมชาติ ประวัติศาสตร์ และวัฒนธรรม
2. จุดเชื่อมโยงการค้า โลจิสติกส์และบริการระหว่างภาคเหนือ ภาคกลาง ภาคตะวันออกเฉียงเหนือ และภาคตะวันออกเฉียงเหนือ
3. ผลิตภาคเกษตรหลากหลายและมีปริมาณมาก และมีศักยภาพ ทั้งตลาดในประเทศและต่างประเทศ
4. โครงข่ายเส้นทางคมนาคมสายหลักเชื่อมโยง ทั้งทางบก ทางน้ำและระบบราง



ข้อจำกัด

1. การบริหารจัดการทรัพยากรน้ำที่ยังไม่เกิดประสิทธิภาพและประสิทธิผลสูงสุด
2. การทำการตลาดเชิงรุกด้านการท่องเที่ยวยังอยู่ในขอบเขตจำกัด
3. ศักยภาพด้านอุตสาหกรรมยังไม่หลากหลาย อุตสาหกรรมการแปรรูปการเกษตรไม่หลากหลาย



โอกาส

1. การเข้าสู่ประชาคมเศรษฐกิจอาเซียน
2. กรอบแผนงานความร่วมมือระหว่างประเทศอนุภูมิภาคกลุ่มน้ำโขง (GMS)
3. นโยบายด้านอนุรักษ์พลังงานและพลังงานทดแทน



ความท้าทาย

1. การเปิดเสรีการค้าในกรอบความตกลงต่างๆ เช่น ประชาคมเศรษฐกิจอาเซียน (AEC) เขตการค้าเสรี (FTA) ฯลฯ
2. การชะลอตัวของภาวะเศรษฐกิจโลกส่งผลกระทบต่อความผันผวนของราคาผลผลิตทางการเกษตรและปัจจัยการผลิต
3. ราคาพลังงานเชื้อเพลิง

4

ความท้าทาย

กลุ่มจังหวัดภาคเหนือตอนล่าง 2

4.1 | การเปิดเสรีการค้าในกรอบความตกลงต่างๆ เช่น ประชาคมเศรษฐกิจอาเซียน (AEC) อนุสัญญาการค้าเสรี (FTA) ฯลฯ

ประเทศไทยต้องเผชิญกับคู่แข่งที่มีศักยภาพ

ต้นทุนการผลิตต่ำ ค่าแรงต่ำ ต้นทุนการขนส่งต่ำผลผลิต หรือผลิตภัณฑ์บางรายการ หากไม่มีคุณภาพที่ได้มาตรฐาน ไม่แตกต่าง ไม่โดดเด่น จะแข่งขันยากหากไม่มีการพัฒนาคุณภาพ ลดต้นทุนการผลิต และกำหนดตำแหน่งทางการตลาดที่ชัดเจน

เพื่อปรับตัวให้สอดคล้องกับสถานการณ์ที่เปลี่ยนแปลง

กลุ่มจังหวัดฯ การลดต้นทุนที่สำคัญวิธีหนึ่งคือการพัฒนาเส้นทางคมนาคมที่สะดวก เป็นการลดต้นทุนในจุดนี้ สินค้าก็ถูกลง แข่งขันกับประเทศเพื่อนบ้านได้มากยิ่งขึ้น

4.2 | การชะลอตัวของภาวะเศรษฐกิจโลกส่งผลต่อความผันผวนของราคาผลผลิตทางการเกษตรและปัจจัยการผลิต

เศรษฐกิจโลกในปัจจุบันมีความเสี่ยง

เข้าสู่ภาวะถดถอยหรือภาวะเศรษฐกิจชะลอตัวมากขึ้น ส่งผลต่อรายได้ทั้งภาคการผลิตและบริการ และการจ้างงาน รวมทั้งส่งผลต่อการค้าระหว่างประเทศ และการส่งออกสินค้าเกษตร จึงเป็นสาเหตุสำคัญที่จะส่งผลโดยตรงต่อภาคเศรษฐกิจของพื้นที่

ดังนั้นกลุ่มจังหวัดฯ ต้องมีการรับมือ ในการยกระดับภาคการเกษตรรวมทั้ง เพิ่มประสิทธิภาพการผลิตสินค้าเกษตร ตลอดจนส่งเสริมและให้ความรู้ด้านเทคโนโลยีและนวัตกรรมแก่เกษตรกรและสถาบันเกษตรกรอย่างต่อเนื่องเพื่อเพิ่มขีดความสามารถในการแข่งขัน

4

ความท้าทาย (ต่อ)

กลุ่มจังหวัดภาคเหนือตอนล่าง 2

4.3 ราคาพลังงานเชื้อเพลิง

ปัจจุบันเกษตรกรใช้เครื่องจักรกลเป็นเครื่องช่วยทำการเกษตร ซึ่งต้นทุนประมาณ 15 – 20 % เป็นค่าน้ำมันเชื้อเพลิง และจากแนวโน้มราคาน้ำมันเชื้อเพลิงที่เพิ่มขึ้นอย่างต่อเนื่อง ทำให้การลงทุนด้านการเกษตรเพิ่มขึ้นอย่างเห็นได้ชัด และส่งผลต่อการกำหนดราคาขายผลผลิต ซึ่งเกษตรกรเองไม่สามารถกำหนด เนื่องจากขาดอำนาจการต่อรอง ปัจจัยเหล่านี้เป็นเหตุผลหนึ่งที่ทำให้จำนวนเกษตรกรในขนาดลดลง

ดังนั้นกลุ่มจังหวัดฯ จึงควรเร่งส่งเสริมและสนับสนุนภาคการเกษตร ในมุ่งเน้นการพัฒนาเกษตรปลอดภัยเพื่อลดต้นทุนการผลิต และสร้างมูลค่าเพิ่มให้กับสินค้าเกษตรอย่างยั่งยืน



5.1 | การเข้าสู่ประชาคมเศรษฐกิจอาเซียน

เป็นการเปิดตลาดให้กับสินค้าของกลุ่มจังหวัดฯ ที่มีศักยภาพ ได้แก่ ข้าว น้ำตาลทราย รวมทั้งกลุ่มสินค้าวัตถุดิบอาหารสัตว์ ผลิตภัณฑ์อาหารแปรรูป ไข่เนื้อ ไก่ไข่ และผลไม้ ที่เป็นโอกาสสำคัญในการขยายตลาดส่งออกสินค้าเหล่านี้ไปยังภูมิภาคอาเซียน นอกจากนั้นแล้ว ยังเป็นการเปิดตลาดให้โรงงานแปรรูปสินค้าเกษตรในพื้นที่ สามารถนำเข้าสินค้าเกษตรวัตถุดิบจากประเทศเพื่อนบ้านที่มีราคาต่ำ อันเป็นการลดต้นทุนการผลิตของสินค้าเกษตรแปรรูป

ดังนั้นเพื่อเพิ่มขีดความสามารถในการแข่งขัน กลุ่มจังหวัดฯ จึงต้องเตรียมการรองรับขยายการผลิต ให้สอดคล้องกับชนิดคุณภาพมาตรฐานตามที่ตลาดต้องการ

5.2 | กรอบแผนงานความร่วมมือระหว่างประเทศอนุภูมิภาค ลุ่มน้ำโขง (GMS)

ประกอบด้วยประเทศไทย พม่า ลาว กัมพูชา เวียดนาม และจีนตอนใต้ (ยูนาน) ที่มีการกำหนดยุทธศาสตร์ร่วมกันโดยมีเป้าหมายในการส่งเสริมให้เกิดการขยายตัวทางการค้าการลงทุน อุตสาหกรรม การเกษตร การบริการ การเพิ่มขีดความสามารถ และโอกาสทางเศรษฐกิจในเวทีตลาดโลก

เป็นโอกาสที่กลุ่มจังหวัดฯ ซึ่งอยู่บนแนวพื้นที่พัฒนาเศรษฐกิจแนวเหนือ-ใต้ NSEC มีโอกาสในช่องทางการตลาดในประเทศอนุภูมิภาคได้กว้างขวางมากขึ้น อีกทั้งการพัฒนาระบบการขนส่งทางถนนระหว่างประเทศตามยุทธศาสตร์ GMS ทำให้กลุ่มจังหวัดฯ มีโอกาสในการพัฒนาระบบขนส่งและคลังสินค้าเพื่อรองรับเส้นทางการพัฒนา NSEC ดังกล่าว

5.3 | นโยบายด้านอนุรักษ์พลังงานและพลังงานทดแทน

ทิศทางในอนาคตพลังงานจะเป็นปัญหาใหญ่ของประเทศ เนื่องจากประเทศไทยพึ่งพิงพลังงานจากประเทศเพื่อนบ้าน พลังงานทดแทนจึงเป็นทางเลือกที่ไม่ควรมองข้าม

จึงเป็นโอกาสของกลุ่มจังหวัดฯ ในแง่ของการพัฒนาพลังงานทดแทน พลังงานชีวมวล เนื่องจากกลุ่มจังหวัดฯ มีวัตถุดิบทางการเกษตรหลายอย่างที่สามารถนำมาพัฒนาเป็นพลังงานทดแทน เช่น พืช แกลบ เศษไม้ เป็นต้น อีกทั้งพลังงานทดแทนจะช่วยให้ประหยัดค่าใช้จ่ายด้านพลังงานของประชาชนได้ทางหนึ่ง





แผนพัฒนาเศรษฐกิจ

ภูมิภาคภาคเอกชน

ประจำปีงบประมาณ พ.ศ. 2566 - 2570



6

วิสัยทัศน์ภาคเอกชน กลุ่มจังหวัดภาคเหนือตอนล่าง 2

7

ภารกิจภาคเอกชน กลุ่มจังหวัดภาคเหนือตอนล่าง 2



เชื่อมโยงการท่องเที่ยว การค้า
การลงทุน ด้วยเศรษฐกิจ BCG
และพัฒนาเป็นศูนย์กลางการคมนาคม



ภารกิจที่ 1

บริหารจัดการเกษตรมูลค่าสูงครบวงจร

ภารกิจที่ 2

ยกระดับการท่องเที่ยวให้ได้มาตรฐานสากล

ภารกิจที่ 3

การพัฒนาโครงสร้างพื้นฐานส่งเสริมการค้า
การลงทุน ให้สามารถแข่งขันได้อย่างยั่งยืน

ภารกิจที่ 4

บูรณาการความร่วมมือแบบไร้รอยต่อ

วิสัยทัศน์ : เชื่อมโยงการท่องเที่ยว การค้า การลงทุนด้วยเศรษฐกิจ BCG
และพัฒนาเป็นศูนย์กลางการคมนาคม



ภารกิจที่ 1 : บริหารจัดการเกษตรมูลค่าสูงครบวงจร

มิติการพัฒนา

- 1.1 การบริหารจัดการน้ำ
- 1.2 การจัดการของเสียทางการเกษตร
- 1.3 การพัฒนาเครื่องจักรทางการเกษตร
- 1.4 การจัดทำแผนการใช้พื้นที่ทางการเกษตรที่เหมาะสมกับภูมิสังคม

โครงการ

- โครงการบริหารจัดการพื้นที่เก็บน้ำ เช่น ธนาคารน้ำใต้ดิน
- โครงการบริหารจัดการพื้นที่เก็บน้ำด้วยการขุดลอกคูคลอง
- โครงการบริหารจัดการพื้นที่เก็บน้ำด้วยการสร้างบ่อน้ำบาดาล
- โครงการปรับปรุงพันธ์พืชที่ใช้น้ำน้อย
- โครงการพัฒนานวัตกรรมจัดการและแปรรูปของเสียทางการเกษตร (พืชเศรษฐกิจ)
- โครงการทำช่องทางการตลาดผลิตภัณฑ์ที่เกิดจากผลิตภัณฑ์หลัก (By Product)
- โครงการทำวิจัยเพื่อปรับปรุงสายพันธ์พืชที่ย่อยสลายง่าย และสามารถนำไปใช้เป็นเชื้อเพลิง
- โครงการพัฒนาเทคโนโลยีชีวภาพของเสียทางการเกษตร (พลังงาน อาหารสัตว์ วัสดุชีวภาพ)
- โครงการหาจุลินทรีย์เพื่อย่อยเซลลูโลสให้เป็นแอลกอฮอล์และผลิตพลังงานและอื่น ๆ
- โครงการสร้างเครื่องเก็บซึ่งข้าวโพดไปพร้อมกับการเก็บเกี่ยว
- โครงการวางแผนการจัดเก็บผลิตภัณฑ์ทางการเกษตร



ภารกิจที่ 2 : ยกระดับการท่องเที่ยวให้ได้มาตรฐานสากล

มิติการพัฒนา

2.1 Event and Festival Tourism

โครงการ

- โครงการจัดทำแผนที่และประชาสัมพันธ์แหล่งท่องเที่ยวกลุ่มจังหวัด
- โครงการพัฒนาการท่องเที่ยวเชิงอัตลักษณ์ด้วยสตอรี่เทลลิ่ง
- โครงการ Local gastronomy เชื่อมโยง 4 จังหวัด
- โครงการงานเทศกาลในฤดูผลผลิตสั้น/เก็บเกี่ยว
- โครงการจัดการวังमारอนเชื่อมโยงพื้นที่ 4 จังหวัด
- โครงการทำแผนที่ท่องเที่ยวเชื่อมโยงของกลุ่มจังหวัด รวบรวมเช็คลิสต์กิจกรรมการท่องเที่ยวของ 4 จังหวัด (Event)
- โครงการเชื่อมโยงกิจกรรมแหล่งท่องเที่ยว (งานหุ่นโคมไฟ) เข้ากับสินค้าชุมชนและสินค้าเกษตรของ 4 จังหวัด
- โครงการพัฒนาการท่องเที่ยวแบบ story telling และกิจกรรมทั้งในด้านอุตสาหกรรมและกิจกรรมการเกษตร

มิติการพัฒนา (ต่อ)

กลุ่มจังหวัดภาคเหนือตอนล่าง 2

วิสัยทัศน์ : เชื่อมโยงการท่องเที่ยว การค้า การลงทุนด้วยเศรษฐกิจ BCG
และพัฒนาเป็นศูนย์กลางการคมนาคม



ภารกิจที่ 3 : การพัฒนาโครงสร้างพื้นฐานส่งเสริมการค้า
การลงทุน ให้สามารถแข่งขันได้อย่างยั่งยืน

มิติการพัฒนา

- 3.1 ส่งเสริมการพัฒนาธุรกิจของวิสาหกิจขนาดย่อมและขนาดกลาง
- 3.2 พัฒนาระเบียงเศรษฐกิจพิเศษ
- 3.3 การพัฒนาธุรกิจการค้าบนเส้นทางคมนาคม

โครงการ

- โครงการจัดงานแสดงสินค้าและจับคู่ทางธุรกิจ
- โครงการยกระดับสินค้า OTOP การเพิ่มดาว
สินค้า OTOP และเพิ่มมาตรฐาน อย.
- โครงการศึกษารากเหง้าอาหารพื้นถิ่น
4 จังหวัดและยกระดับเป็นสินค้าชุมชน
- โครงการประสาน soft loan ของภาครัฐ
ให้กับผู้ประกอบการขนาดเล็ก
- โครงการ U2T for WIL (เอกชน นักเรียน เกษตรกร)
- โครงการระบบสิทธิประโยชน์, เขตเศรษฐกิจ, BOI
- โครงการกลไกการเชื่อมโยงระบบข้อมูลและสื่อสาร
- โครงการปรับผังเมืองและระเบียบราชการให้สอดคล้อง
กับการลงทุนในพื้นที่
- โครงการพัฒนาบุคลากรเพื่อส่งเสริมเศรษฐกิจ



ภารกิจที่ 4 : บูรณาการความร่วมมือแบบไร้รอยต่อ

มิติการพัฒนา

- 4.1 สร้างความร่วมมือรัฐ เอกชน ภาคการศึกษา

โครงการ

- โครงการจัดทำหลักสูตรเครื่องอำนวยความสะดวกความร่วมมือรัฐ เอกชน ภาคการศึกษา



มิตการพัฒนา และค่าเป้าหมาย





ภารกิจที่ 1 “บริหารจัดการเกษตรมูลค่าสูงครบวงจร”



มิติการพัฒนาที่ 1.1 การบริหารจัดการน้ำ

ตัวชี้วัด

- แหล่งน้ำและระบบการบริหารจัดการน้ำ ได้รับการพัฒนาและแก้ไขปัญหามากขึ้น

ค่าปัจจุบัน
พื้นที่ชลประทาน
จำนวน 822 แห่ง
3,869,812 ไร่

ค่าเป้าหมาย
เพิ่มขึ้น ร้อยละ 60
ของพื้นที่ทั้งหมด

ที่มา: กรมชลประทาน

มิติการพัฒนาที่ 1.2 การจัดการของเสียทางการเกษตร

ตัวชี้วัด

- ผลผลิตจากการแปรรูปของเสียเพิ่มขึ้น

ค่าปัจจุบัน
14.99%

ค่าเป้าหมาย
33.37%

ที่มา: กรมควบคุมมลพิษ

- นวัตกรรมจัดการของเสีย

ค่าปัจจุบัน
ปริมาณของเสีย
2,148 ตัน/วัน

ค่าเป้าหมาย
ปริมาณของเสีย
1,431.21 ตัน/วัน

ที่มา: กรมควบคุมมลพิษ

โครงการ

- 1.1.1 โครงการบริหารจัดการพื้นที่เก็บน้ำ เช่น ธนาคารน้ำใต้ดิน
- 1.1.2 โครงการบริหารจัดการพื้นที่เก็บน้ำด้วยการ ปลูกดอกกุหลาบ
- 1.1.3 โครงการบริหารจัดการพื้นที่เก็บน้ำด้วยการ สร้างบ่อน้ำบาดาล
- 1.1.4 โครงการปรับปรุงพันธ์พืชที่ใช้น้ำน้อย
- 1.2.1 โครงการพัฒนานวัตกรรมจัดการ และแปรรูปของเสียทางการเกษตร (พืชเศรษฐกิจ)
- 1.2.2 โครงการการทำช่องทางการตลาดผลิตภัณฑ์ ที่เกิดจากผลิตภัณฑ์หลัก (By Product)
- 1.2.3 โครงการการทำวิจัยเพื่อปรับปรุงสายพันธ์พืช ที่ย่อยสลายง่าย และสามารถนำไปใช้เป็นเชื้อเพลิง
- 1.2.4 โครงการพัฒนาเทคโนโลยีชีวภาพของเสีย ทางการเกษตร (พลังงาน อาหารสัตว์ วัสดุชีวภาพ)
- 1.2.5 โครงการหาจุลินทรีย์เพื่อย่อยเซลลูโลส ให้เป็นแอลกอฮอล์และผลิตพลังงานและอื่น ๆ



ภารกิจที่ 1 “บริหารจัดการเกษตรมูลค่าสูงครบวงจร”

มิติการพัฒนาที่ 1.3 การพัฒนาเครื่องจักรทางการเกษตร

ตัวชี้วัด

- อัตราแรงงานในพื้นที่ลดลงจากการพัฒนาเครื่องเก็บเกี่ยวผลผลิตทางการเกษตร

ค่าปัจจุบัน
อัตราการแรงงาน
ในพื้นที่
0.41 /ปี

ค่าเป้าหมาย
อัตราการ
แรงงานในพื้นที่
1.06 /ปี

ที่มา: สำนักงานสถิติและสังคมแห่งชาติ

มิติการพัฒนาที่ 1.4 การจัดทำแผนการใช้พื้นที่ทางการเกษตรที่เหมาะสมกับภูมิสังคม

ตัวชี้วัด

- จำนวนผลผลิตต่อไร่ของสินค้าเกษตรเพิ่มขึ้น
- จำนวนพื้นที่ทำการผลิตเกษตรปลอดภัยได้มาตรฐานเพิ่มขึ้น

ค่าปัจจุบัน
2,452 กก./ไร่

ค่าเป้าหมาย
2,501.04 กก./ไร่
(แยกตามประเภทการปลูก)

ที่มา: สำนักงานเศรษฐกิจการเกษตร

ค่าปัจจุบัน
จำนวนพื้นที่ทำ
การเกษตรปลอดภัย
61.33 %

ค่าเป้าหมาย
พื้นที่เพิ่มขึ้น
เฉลี่ย 2% /ปี

ที่มา: สำนักงานมาตรฐานสินค้าเกษตรและอาหารแห่งชาติ

โครงการ

1.3.1 โครงการสร้างเครื่องเก็บซึ่งข้าวโพดไปพร้อมกับการเก็บเกี่ยว

1.4.1 โครงการวางแผนการจัดเก็บผลิตภัณฑ์ทางการเกษตร





ภารกิจที่ 2 “ยกระดับการท่องเที่ยวให้ได้มาตรฐานสากล”



มติการพัฒนาที่ 2.1 Event and Festival Tourism

ตัวชี้วัด

- จำนวนนักท่องเที่ยวเพิ่มขึ้น

ค่าปัจจุบัน
นักท่องเที่ยว
2,436,366 ราย

ค่าเป้าหมาย
นักท่องเที่ยวเพิ่มขึ้น
ร้อยละ 2 /ปี

ที่มา: นร-กรรท่งเที่ยวและกีฬา

- รายได้ที่เกิดจากการท่องเที่ยวเพิ่มขึ้น

ค่าปัจจุบัน
รายได้
4,443 ล้านบาท

ค่าเป้าหมาย
รายได้เพิ่มขึ้น
ร้อยละ 2 /ปี

ที่มา: นร-กรรท่งเที่ยวและกีฬา

โครงการ

- 2.1.1 โครงการจัดทำแผนที่และประชาสัมพันธ์แหล่งท่องเที่ยวกลุ่มจังหวัด*
- 2.1.2 โครงการพัฒนาการท่องเที่ยวเชิงอัตลักษณ์ด้วยสตอรี่เทลลิ่ง*
- 2.1.3 โครงการ Local gastronomy เชื่อมโยง 4 จังหวัด
- 2.1.4 โครงการงานเทศกาลในฤดูผลผลิตสั้น/เก็บเกี่ยว
- 2.1.5 โครงการจัดการวังमारารอนเชื่อมโยงพื้นที่ 4 จังหวัด*
- 2.1.6 โครงการทำแผนที่ท่องเที่ยวเชื่อมโยงของกลุ่มจังหวัด รวบรวมเช็คลิสต์กิจกรรมการท่องเที่ยวของ 4 จังหวัด (Event)*
- 2.1.7 โครงการเชื่อมโยงกิจกรรมแหล่งท่องเที่ยว (งานหุ่นโคมไฟ) เข้ากับสินค้าชุมชนและสินค้าเกษตรของ 4 จังหวัด*
- 2.1.8 โครงการพัฒนาการท่องเที่ยวแบบ story telling และกิจกรรมทั้งในด้านอุตสาหกรรมและกิจการมการเกษตร

หมายเหตุ: * คือ โครงการที่ กกร. ต้องการรับผิดชอบหลัก



ภารกิจที่ 3 “การพัฒนาโครงสร้างพื้นฐานส่งเสริมการค้า การลงทุนให้สามารถแข่งขันได้อย่างยั่งยืน”



มิติการพัฒนาที่ 3.1 ส่งเสริมการพัฒนาธุรกิจของวิสาหกิจขนาดย่อมและขนาดกลาง

ตัวชี้วัด

- ยอดจำหน่ายผลิตภัณฑ์ชุมชนเพิ่มขึ้น

- เกิดการสร้างงานสร้างรายได้ในชุมชนเพิ่มขึ้น

ค่าปัจจุบัน

รายได้จากผลิตภัณฑ์ OTOP 2,328 ล้านบาท

ค่าเป้าหมาย

กำไรของวิสาหกิจชุมชนขนาดกลางและย่อมเพิ่มขึ้น ร้อยละ 2 ต่อปี

ที่มา: กรมส่งเสริมการปกครองท้องถิ่น

ค่าปัจจุบัน

-

ค่าเป้าหมาย

รายได้จากการจำหน่ายสินค้า OTOP เพิ่มขึ้น ร้อยละ 2 ต่อปี

ที่มา: กรมส่งเสริมการปกครองท้องถิ่น

โครงการ

- 3.1.1 การจัดงานแสดงสินค้าและจับคู่ทางธุรกิจ*
- 3.1.2 การยกระดับสินค้า OTOP การเพิ่มดาวสินค้า OTOP และเพิ่มมาตรฐาน อย.
- 3.1.3 ศึกษากรากเหง้าอาหารพื้นถิ่น 4 จังหวัดและยกระดับเป็นสินค้าชุมชน
- 3.1.4 การประสาน soft loan ของภาครัฐให้กับผู้ประกอบการขนาดเล็ก
- 3.1.5 U2T for WIL (เอกชน นักเรียน เกษตรกร)

หมายเหตุ: * คือ โครงการที่ กกร. ต้องการรับผิดชอบหลัก



ภารกิจที่ 3 “การพัฒนาโครงสร้างพื้นฐานส่งเสริมการค้า การลงทุนให้สามารถแข่งขันได้อย่างยั่งยืน”



มติการพัฒนาที่ 3.2 พัฒนาระเบียงเศรษฐกิจพิเศษ

ตัวชี้วัด

- รายได้จากการประกอบธุรกิจเพิ่มขึ้น
- มูลค่าการลงทุนเพิ่มขึ้น

ค่าปัจจุบัน

-

ค่าเป้าหมาย

เพิ่มขึ้น
ร้อยละ 2 ต่อปี

ที่มา: กรมพัฒนาธุรกิจการค้า

ค่าปัจจุบัน

22,668 ล้านบาท

ค่าเป้าหมาย

เพิ่มขึ้น
ร้อยละ 2 ต่อปี

ที่มา: สำนักงานคณะกรรมการส่งเสริมการลงทุน

โครงการ

- 3.2.1 ระบบสิทธิประโยชน์, เขตเศรษฐกิจ, BOI
- 3.2.2 กลไกการเชื่อมโยงระบบข้อมูลและสื่อสาร
- 3.2.3 โครงการปรับผังเมืองและระเบียบราชการให้สอดคล้องกับการลงทุนในพื้นที่
- 3.2.4 พัฒนาบุคลากรเพื่อส่งเสริมเศรษฐกิจ*

หมายเหตุ: * คือ โครงการที่ กกร. ต้องการรับผิดชอบหลัก



ภารกิจที่ 4 “บูรณาการความร่วมมือแบบไร้รอยต่อ”



มิติการพัฒนาที่ 4.1 สร้างความร่วมมือรัฐ เอกชน ภาคการศึกษา

ตัวชี้วัด

- เกิดหลักสูตรการเชื่อมโยง ภาครัฐ เอกชน การศึกษา จำนวนผลสำเร็จการศึกษา

ค่าปัจจุบัน
GRP 291,053
ล้านบาท

ค่าเป้าหมาย
อัตราการขยายตัว
ของเศรษฐกิจเพิ่มขึ้น
เฉลี่ยร้อยละ 2 ต่อปี

ที่มา: สำนักงานสภาพัฒนาการ
เศรษฐกิจและสังคมแห่งชาติ

โครงการ

4.1.1 การจัดทำหลักสูตรเครือข่ายความร่วมมือรัฐ
เอกชน ภาคการศึกษา



โครงการที่มีข้อมูลรายละเอียดเพิ่มเติม

เป็นโครงการที่ได้รับความเห็นชอบจากกร. ในการเพิ่มรายละเอียดข้อมูล

- 2.1.1 โครงการจัดทำแผนที่และประชาสัมพันธ์แหล่งท่องเที่ยวกลุ่มจังหวัด*
- 2.1.2 โครงการพัฒนาการท่องเที่ยวเชิงอัตลักษณ์ด้วยสตอรี่เทลลิ่ง*
- 2.1.5 โครงการจัดการวังมารารอนเชื่อมโยงพื้นที่ 4 จังหวัด*
- 2.1.6 โครงการทำแผนที่ท่องเที่ยวเชื่อมโยงของกลุ่มจังหวัด รวบรวมเช็คลิสต์กิจกรรมการท่องเที่ยวของ 4 จังหวัด (Event)*
- 2.1.7 โครงการเชื่อมโยงกิจกรรมแหล่งท่องเที่ยว (งานหุ่นโคมไฟ) เข้ากับสินค้าชุมชนและสินค้าเกษตรของ 4 จังหวัด*
- 3.1.1 โครงการจัดงานแสดงสินค้าและจับคู่ทางธุรกิจ*
- 3.2.4 โครงการพัฒนาบุคลากรเพื่อส่งเสริมเศรษฐกิจ*



โครงการอื่นๆ

- 1.1.1 โครงการบริหารจัดการพื้นที่เก็บน้ำ เช่น ธนาคารน้ำใต้ดิน
- 1.1.2 โครงการบริหารจัดการพื้นที่เก็บน้ำด้วยการขุดลอกคูคลอง
- 1.1.3 โครงการบริหารจัดการพื้นที่เก็บน้ำด้วยการสร้างบ่อน้ำบาดาล
- 1.1.4 โครงการปรับปรุงพันธ์พืชที่ใช้น้ำน้อย
- 1.2.1 โครงการพัฒนานวัตกรรมจัดการและแปรรูปของเสียจากข้าวโพด (เครื่องจักร ผลิตภัณฑ์)
- 1.2.2 โครงการทำช่องทางการตลาด by product จากซึ่งข้าวโพด
- 1.2.3 โครงการทำวิจัยเพื่อปรับปรุงสายพันธ์พืชที่ย่อยสลายง่าย และสามารถนำไปใช้เป็นเชื้อเพลิง
- 1.2.4 โครงการพัฒนาเทคโนโลยีชีวภาพของเสียทางการเกษตร (พลังงาน อาหารสัตว์ วัสดุชีวภาพ)
- 1.2.5 โครงการหาจุลินทรีย์เพื่อย่อยเซลลูโลสให้เป็นแอลกอฮอล์และผลิตพลังงาน
- 1.3.1 โครงการโครงการสร้างเครื่องเก็บซึ่งข้าวโพดไปพร้อมกับการเก็บเกี่ยว
- 1.4.1 โครงการวางแผนการจัดเก็บผลิตภัณฑทางการเกษตร
- 2.1.3 โครงการ Local gastronomy เชื่อมโยง 4 จังหวัด
- 2.1.4 โครงการงานเทศกาลในฤดูผลผลิตล้น/เก็บเกี่ยว
- 2.1.8 โครงการพัฒนาการท่องเที่ยวแบบ story telling และกิจกรรมทั้งในด้านอุตสาหกรรมและกิจการมรดกเกษตร
- 3.1.2 โครงการยกระดับสินค้า OTOP การเพิ่มดาวสินค้า OTOP และเพิ่มมาตรฐาน อย.
- 3.1.3 โครงการศึกษารากเหง้าอาหารพื้นถิ่น 4 จังหวัดและยกระดับเป็นสินค้าชุมชน
- 3.1.4 โครงการประสาน soft loan ของภาครัฐให้กับผู้ประกอบการขนาดเล็ก
- 3.1.5 โครงการ U2T for WIL (เอกชน นักเรียน เกษตรกร)
- 3.2.1 โครงการระบบสิทธิประโยชน์, เขตเศรษฐกิจ, BOI
- 3.2.2 โครงการกลไกการเชื่อมโยงระบบข้อมูลและสื่อสาร
- 3.2.3 โครงการปรับผังเมืองและระเบียบราชการให้สอดคล้องกับการลงทุนในพื้นที่
- 4.1.1 โครงการจัดทำหลักสูตรเครือข่ายความร่วมมือรัฐ เอกชน ภาคการศึกษา

หมายเหตุ: * คือ โครงการที่ กร. ต้องการรับผิดชอบหลัก



ภารกิจ : ยกระดับการท่องเที่ยวให้ได้มาตรฐานสากล

มิติการพัฒนา : Event and Festival Tourism

ตัวชี้วัด	ค่าปัจจุบัน	ค่าเป้าหมาย
• จำนวนนักท่องเที่ยวเพิ่มขึ้น	2,436,366 ราย	เพิ่มขึ้นร้อยละ 2 ต่อปี
• รายได้ที่เกิดจากการท่องเที่ยวเพิ่มขึ้น	4,443 ล้านบาท	เพิ่มขึ้นร้อยละ 2 ต่อปี

ชื่อโครงการ **จัดทำแผนที่และประชาสัมพันธ์แหล่งท่องเที่ยวกลุ่มจังหวัด**

กลุ่มเป้าหมาย **ขยายกลุ่มลูกค้าชาวต่างชาติ**

สาเหตุ/ความสำคัญ



ภาคเหนือตอนล่าง 2 มีแหล่งท่องเที่ยวธรรมชาติ และวัฒนธรรมอันหลากหลาย แต่ยังคงขาดการประชาสัมพันธ์ด้านการท่องเที่ยว รวมถึงการประชาสัมพันธ์ ที่ยังไม่ทั่วถึงและแพร่หลาย จึงจำเป็นต้องพัฒนากลยุทธ์ด้านการประชาสัมพันธ์ให้เข้มข้นมากขึ้น และอำนวยความสะดวกด้านข้อมูลการเดินทางไปยังสถานที่ต่างๆ เช่น การจัดทำแผนที่เส้นทางการท่องเที่ยว ให้แก่นักท่องเที่ยวเพื่อใช้ในการวางแผนการเดินทาง หรือเลือกสถานที่ท่องเที่ยวตามความเหมาะสม



เงื่อนไขความสำเร็จ

- การสื่อสารในรูปแบบช่องทางออนไลน์
- จัดทำสื่อสิ่งพิมพ์เผยแพร่ในจุดท่องเที่ยว (โรงแรม ร้านอาหารหลัก)
- เพิ่มภาษาจีน / อังกฤษ ในสื่อต่างๆ
- การจัดทำ story ของแหล่งท่องเที่ยว

งบประมาณ

24 ล้านบาท (5 ปี)

ผู้รับผิดชอบหลัก

- กระทรวงการท่องเที่ยวและกีฬา/การท่องเที่ยวแห่งประเทศไทย / ทำเนียบท่องเที่ยวและกีฬาจังหวัด

แหล่งทุน

รัฐวิสาหกิจ/เอกชน

ผู้รับผิดชอบร่วม

- สภาอุตสาหกรรมท่องเที่ยวจังหวัด

ตัวชี้วัด	ค่าปัจจุบัน	ค่าเป้าหมาย
• จำนวนผู้มาเยี่ยมเยือนที่เพิ่มขึ้น	2,436,366 ราย	เพิ่มขึ้นร้อยละ 2 ต่อปี
• รายได้จากท่องเที่ยวเพิ่มขึ้น	4,443 ล้านบาท	เพิ่มขึ้นร้อยละ 2 ต่อปี
• นักท่องเที่ยวชาวต่างชาติเพิ่มขึ้น	21,693 ราย	เพิ่มขึ้นร้อยละ 2 ต่อปี

ที่มา : ผลการประชุมระดมความคิดเห็นของ กกร. (กลุ่มจังหวัดภาคเหนือตอนล่าง 2) วันที่ 28 เมษายน 2566

ภารกิจ : ยกระดับการท่องเที่ยวให้ได้มาตรฐานสากล

มิติการพัฒนา : Event and Festival Tourism

ตัวชี้วัด

- จำนวนนักท่องเที่ยวเพิ่มขึ้น
- รายได้ที่เกิดจากการท่องเที่ยวเพิ่มขึ้น

ค่าปัจจุบัน

2,436,366 ราย
4,443 ล้านบาท

ค่าเป้าหมาย

เพิ่มขึ้นร้อยละ 2 ต่อปี
เพิ่มขึ้นร้อยละ 2 ต่อปี



ชื่อโครงการ

การจัดการวิ่งมาราธอนเชื่อมโยงพื้นที่ 4 จังหวัด



สาเหตุ/ความสำคัญ



ปัจจุบันมีหน่วยงานตามจังหวัดต่าง ๆ ได้นิยมจัดการแข่งขันวิ่งมาราธอนและจะเห็นได้ว่ามีกลุ่มคนที่ให้ความสนใจเข้าร่วมกิจกรรมเป็นอย่างมากแต่การจัดกิจกรรมดังกล่าวในบางพื้นที่ยังขาดการเชื่อมโยงเข้ากับสถานที่ท่องเที่ยวระหว่างจังหวัดรวมถึงสถานที่ท่องเที่ยวในกลุ่มภาคเหนือตอนล่าง 2 ยังขาดการประชาสัมพันธ์ ทั้งนี้หากมีการจัดกิจกรรมที่เป็นแรงดึงดูดนักท่องเที่ยว เพื่อเป็นการส่งเสริมการท่องเที่ยวของพื้นที่ และประชาสัมพันธ์สถานที่สำคัญต่าง ๆ ซึ่งจะสามารถทำให้สถานที่ท่องเที่ยวโดดเด่น เป็นที่ประจักษ์ และเกิดการสร้างรายจากการท่องเที่ยวในพื้นที่



กลุ่มเป้าหมาย

ประชาชน / นักท่องเที่ยว



เงื่อนไขความสำเร็จ

- หน่วยงานภาคีเครือข่ายร่วมจัด
- การมีส่วนร่วมของเอกชน โรงแรม ร้านอาหาร ศูนย์จำหน่ายสินค้าชุมชน ในการเป็นเจ้าภาพ
- การเชื่อมโยงคุณค่าสถานที่ท่องเที่ยวอื่นเข้ากับเส้นทางวิ่ง
- เสื้อ/เหรียญรางวัล/เส้นทางวิ่ง/อาหาร (ตราสัญลักษณ์ผู้จัด)
- มาตรฐานการจัดการแข่งขัน (การเดินทาง ที่พัก ความปลอดภัย ห้องสุขา)



งบประมาณ

15 ล้านบาท (5 ปี)



แหล่งทุน

ภาครัฐ



ผู้รับผิดชอบหลัก

- การท่องเที่ยวแห่งประเทศไทย



ผู้รับผิดชอบร่วม

- ชมรมวิ่งของแต่ละจังหวัด
- คณะกรรมการร่วมภาคเอกชน 3 สถาบัน (กกร.)

ตัวชี้วัด

- รายได้จากการท่องเที่ยวเพิ่มขึ้น
- นักท่องเที่ยวด้านกีฬาเพิ่มมากขึ้น
- จำนวนผู้เข้าร่วมงานวิ่งมาราธอน

ค่าปัจจุบัน

2,436,366 ราย
4,443 ล้านบาท

-

ค่าเป้าหมาย

เพิ่มขึ้นร้อยละ 2 ต่อปี
เพิ่มขึ้นร้อยละ 2 ต่อปี
เพิ่มขึ้น 3,000 ราย

ภารกิจ : ยกระดับการท่องเที่ยวให้ได้มาตรฐานสากล

มิติการพัฒนา : Event and Festival Tourism

ตัวชี้วัด	ค่าปัจจุบัน	ค่าเป้าหมาย
• จำนวนนักท่องเที่ยวเพิ่มขึ้น	2,436,366 ราย	เพิ่มขึ้นร้อยละ 2 ต่อปี
• รายได้ที่เกิดจากการท่องเที่ยวเพิ่มขึ้น	4,443 ล้านบาท	เพิ่มขึ้นร้อยละ 2 ต่อปี

 **ชื่อโครงการ**

การเชื่อมโยงกิจกรรมเทศกาลและประเพณีการท่องเที่ยวเข้ากับสินค้าชุมชนและสินค้าเกษตรของ 4 จังหวัด

 **สาเหตุ/ความสำคัญ**



กลุ่มจังหวัดภาคเหนือตอนล่าง 2 มีการจัดกิจกรรมตามเทศกาล และมีแหล่งท่องเที่ยวรวมทั้งมีการจัดกิจกรรมท่องเที่ยวที่เป็นแรงดึงดูดนักท่องเที่ยวหลายกิจกรรม ทั้งในเชิงวัฒนธรรม เชิงประวัติศาสตร์ เชิงอนุรักษ์ ทุกหน่วยงาน และภาคส่วนต่าง ๆ ต้องมีการบูรณาการร่วมกันในการพัฒนาส่งเสริมการท่องเที่ยว เช่น สนับสนุนให้มีการนำสินค้าชุมชน และสินค้าการเกษตร ที่น่าสนใจ ในพื้นที่จังหวัดอื่นๆ มารวมจัดจำหน่ายในงาน (Event) ต่างๆ เพื่อเป็นการสนับสนุนให้ชุมชนมีรายได้เพิ่มขึ้น และเป็นเชื่อมโยงกับกิจกรรมท่องเที่ยวได้ของกลุ่มจังหวัดได้

 **กลุ่มเป้าหมาย**

ประชาชน / นักท่องเที่ยว

 **เงื่อนไขความสำเร็จ**

- การจัดการประชาสัมพันธ์ให้รับรู้ในวงกว้าง
- การเข้าร่วมงานของสินค้าชุมชนและสินค้าเกษตรในพื้นที่
- การลดบทบาทการรวานสินค้าในการจัดตั้งร้านค้า

 **งบประมาณ**

50 ล้าน (5 ปี)

 **ผู้รับผิดชอบหลัก**

- ภาคเอกชน

 **แหล่งทุน**

การท่องเที่ยวแห่งประเทศไทย

 **ผู้รับผิดชอบร่วม**

- สภาอุตสาหกรรมท่องเที่ยวจังหวัด.
- สำนักงานพัฒนาชุมชน
- สำนักงานเกษตรจังหวัด
- คณะกรรมการร่วมภาคเอกชน 3 สถาบัน (กกร.)

ตัวชี้วัด

- จำนวนนักท่องเที่ยว เพิ่มมากขึ้น
- รายได้ที่เกิดจากการท่องเที่ยว เพิ่มขึ้น
- ยอดจำหน่ายผลิตภัณฑ์ชุมชนเพิ่มขึ้น

ค่าปัจจุบัน

2,436,366 ราย
4,443 ล้านบาท
2,328 ล้านบาท

ค่าเป้าหมาย

เพิ่มขึ้นร้อยละ 2 ต่อปี
เพิ่มขึ้นร้อยละ 2 ต่อปี
เพิ่มขึ้นร้อยละ 2 ต่อปี

ที่มา : ผลการประชุมระดมความคิดเห็นของ กกร. (กลุ่มจังหวัดภาคเหนือตอนล่าง 2) วันที่ 28 เมษายน 2566

ภารกิจ : ยกระดับการท่องเที่ยวให้ได้มาตรฐานสากล

มิติการพัฒนา : Event and Festival Tourism

ตัวชี้วัด

- จำนวนนักท่องเที่ยวเพิ่มขึ้น
- รายได้ที่เกิดจากการท่องเที่ยวเพิ่มขึ้น

ค่าปัจจุบัน

2,436,366 ราย
4,443 ล้านบาท

ค่าเป้าหมาย

เพิ่มขึ้นร้อยละ 2 ต่อปี
เพิ่มขึ้นร้อยละ 2 ต่อปี



ชื่อโครงการ

ทำแผนที่ท่องเที่ยวเชื่อมโยงของกลุ่มจังหวัด รวบรวม
เช็คลิสต์กิจกรรมการท่องเที่ยวของ 4 จังหวัด (Event)



สาเหตุ/ความสำคัญ



การพัฒนาด้านการท่องเที่ยวของกลุ่มจังหวัด ยังขาดการบูรณาการและการมีส่วนร่วมของภาคส่วนต่าง ๆ ในการกำหนด
แนวทางการพัฒนาที่เชื่อมโยงกัน กลุ่มจังหวัดภาคเหนือตอนล่าง 2 มีแหล่งท่องเที่ยว และมีการจัดกิจกรรมท่องเที่ยวที่เป็น
แรงดึงดูดนักท่องเที่ยวหลายกิจกรรม ทั้งในเชิงวัฒนธรรม เชิงประวัติศาสตร์ เชิงอนุรักษ์ ทุกหน่วยงานและภาคส่วนต่าง ๆ
ทุกหน่วยงานและภาคส่วนต่าง ๆ ต้องมีการบูรณาการร่วมกันในการพัฒนาส่งเสริมการท่องเที่ยว การเพิ่มสิ่งอำนวยความสะดวก
สะดวกของแหล่งท่องเที่ยว เช่น ทำแผนที่เส้นทางการท่องเที่ยวรูปแบบต่าง ๆ รวมถึงการเชื่อมโยงเส้นทางการท่องเที่ยวของ
กลุ่มจังหวัด การประชาสัมพันธ์แนะนำแหล่งท่องเที่ยวและกิจกรรมการท่องเที่ยว



กลุ่มเป้าหมาย

นักท่องเที่ยว (วัยกลางคน)



เงื่อนไขความสำเร็จ

- ระบบรถขนส่งนักท่องเที่ยวเชื่อมโยงแหล่ง
ท่องเที่ยวในจังหวัด
- ข้อมูลระบบขนส่งเชื่อมโยงเส้นทางระหว่าง
จังหวัด



งบประมาณ

50 ล้าน (5 ปี)



แหล่งทุน

- รัฐวิสาหกิจ
- กลุ่มจังหวัด



ผู้รับผิดชอบหลัก

- การท่องเที่ยวแห่งประเทศไทย (ททท.) /
ทำเนียบท่องเที่ยวและกีฬาจังหวัด



ผู้รับผิดชอบร่วม

- ภาคเอกชน / ชมรมท่องเที่ยว /
สภาอุตสาหกรรมจังหวัด
- คณะกรรมการร่วมภาคเอกชน 3 สถาบัน (กกร.)

ตัวชี้วัด

- แผนที่การท่องเที่ยวรูปแบบต่าง ๆ
- จำนวนนักท่องเที่ยวเพิ่มมากขึ้น
- รายได้ที่เกิดจากการท่องเที่ยวเพิ่มขึ้น

ค่าปัจจุบัน

-
2,436,366 ราย
4,443 ล้านบาท

ค่าเป้าหมาย

เพิ่มขึ้นจำนวน 3 แผนที่
เพิ่มขึ้นร้อยละ 2 ต่อปี
เพิ่มขึ้นร้อยละ 2 ต่อปี

ภารกิจ : ยกระดับการท่องเที่ยวให้ได้มาตรฐานสากล

มิติการพัฒนา : Event and Festival Tourism

ตัวชี้วัด

- จำนวนนักท่องเที่ยวเพิ่มขึ้น
- รายได้ที่เกิดจากการท่องเที่ยวเพิ่มขึ้น

ค่าปัจจุบัน

2,436,366 ราย
4,443 ล้านบาท

ค่าเป้าหมาย

เพิ่มขึ้นร้อยละ 2 ต่อปี
เพิ่มขึ้นร้อยละ 2 ต่อปี



ชื่อโครงการ

การพัฒนาการท่องเที่ยวเชิงอัตลักษณ์ด้วยสตอรี่เทลลิ่ง



สาเหตุ/ความสำคัญ



กลุ่มจังหวัดภาคเหนือตอนล่าง 2 มีแหล่งท่องเที่ยวที่เป็นแรงดึงดูดนักท่องเที่ยวหลากหลาย ทั้งในเชิงวัฒนธรรม เชิงประวัติศาสตร์ เชิงอนุรักษ์ แต่ปัญหาสำคัญคือ ยังขาดการศึกษาและการดึงอัตลักษณ์ของแต่ละท้องถิ่นออกมาเพื่อเป็นจุดดึงดูดความสนใจของนักท่องเที่ยว รวมถึงขาดการบูรณาการและการมีส่วนร่วมของภาคส่วนต่างๆ ในการกำหนดแนวทางการพัฒนาที่เชื่อมโยงกันของแหล่งท่องเที่ยว ดังนั้นการพัฒนาการท่องเที่ยวเชิงอัตลักษณ์ด้วยสตอรี่เทลลิ่งจะสามารถช่วยให้สถานที่ท่องเที่ยวต่าง ๆ เกิดความน่าสนใจ และดึงดูดนักท่องเที่ยวได้มากยิ่งขึ้น และสามารถสร้างรายได้ให้ชุมชนจากการท่องเที่ยว



กลุ่มเป้าหมาย

นักท่องเที่ยวใน และต่างประเทศ



เงื่อนไขความสำเร็จ

- ระบบรถขนส่งนักท่องเที่ยวเชื่อมโยงแหล่งท่องเที่ยวในจังหวัดคุณภาพของข้อมูลสินค้า/ภูมิปัญญาท้องถิ่น
- เรื่องราวที่มาของสถานที่ท่องเที่ยวที่น่าสนใจ
- ปฏิทินการท่องเที่ยวของกลุ่มจังหวัด
- โลจิสติกส์ เชื่อมโยงแหล่งท่องเที่ยว
- ข้อมูลระบบขนส่งเชื่อมโยงเส้นทางระหว่างจังหวัด



งบประมาณ

50 ล้าน (5 ปี)



แหล่งทุน

ภาครัฐ



ผู้รับผิดชอบหลัก

- ทำเนียบท่องเที่ยวและกีฬาจังหวัด



ผู้รับผิดชอบร่วม

- สภาอุตสาหกรรมท่องเที่ยว / องค์การบริหารส่วนจังหวัด (อบจ.)
- คณะกรรมการร่วมภาคเอกชน 3 สถาบัน (กกร.)

ตัวชี้วัด

- GDP ภาคการท่องเที่ยวเพิ่มขึ้น
- จำนวนผู้มาเยือนเพิ่มขึ้น
- จำนวน story ของแหล่งท่องเที่ยวเพิ่มขึ้น

ค่าปัจจุบัน

4,443 ล้านบาท
2,436,366 ราย

ค่าเป้าหมาย

เพิ่มขึ้นร้อยละ 2 ต่อปี
เพิ่มขึ้นร้อยละ 2 ต่อปี
เพิ่มขึ้นร้อยละ 10 ต่อปี

ที่มา : ผลการประเมินระดับความคิดเห็นของ กกร. (กลุ่มจังหวัดภาคเหนือตอนล่าง 2) วันที่ 28 เมษายน 2566

ภารกิจ : ส่งเสริมการค้า การลงทุน ให้สามารถแข่งขันได้อย่างยั่งยืน

มิติการพัฒนา : ส่งเสริมการพัฒนาธุรกิจของวิสาหกิจขนาดย่อมและขนาดกลาง

ตัวชี้วัด	ค่าปัจจุบัน	ค่าเป้าหมาย
<ul style="list-style-type: none"> ยอดจำหน่ายผลิตภัณฑ์ชุมชนเพิ่มขึ้น เกิดการสร้างงานสร้างรายได้ในชุมชนเพิ่มขึ้น 	รายได้จากผลิตภัณฑ์ OTOP 2,328 ล้านบาท	รายได้จากการจำหน่ายสินค้า OTOP เพิ่มขึ้น ร้อยละ 2 ต่อปี ทำให้องค์กรวิสาหกิจชุมชนขนาดกลางและย่อมเพิ่มขึ้น ร้อยละ 2 ต่อปี

ชื่อโครงการ **การจัดงานแสดงสินค้า BCG และจับคู่ทางธุรกิจ**

สาเหตุ/ความสำคัญ



การเสริมสร้างการจำหน่ายภายในจังหวัดถือเป็นปัจจัยสำคัญในการเพิ่มรายได้ แต่หากมีการขยายตลาดไปยังพื้นที่จังหวัดอื่น ด้วยการจับคู่ธุรกิจและการแสดงสินค้า จะส่งผลให้สินค้าที่ผลิตในทุกพื้นที่กลุ่มจังหวัดมีโอกาสในการขยายตลาดและผู้ซื้อผลิตภัณฑ์ รวมทั้งได้ข้อมูลจากผู้ซื้อในหลายพื้นที่มาปรับปรุงผลิตภัณฑ์ให้ตรงกับความต้องการของตลาด

กลุ่มเป้าหมาย

- นักธุรกิจที่ต้องการต่อยอดสินค้าทางธุรกิจ (B2B)
- SME ขนาดกลางและขนาดย่อม

เงื่อนไขความสำเร็จ

- ประชาสัมพันธ์ที่ยังไม่ทั่วถึงและตรงกับกลุ่มเป้าหมาย
- ชนิดของสินค้า
- ศึกษาช่องทางการจัดจำหน่าย / ราคา
- ศึกษาคู่แข่ง และคู่ค้า
- จุดเด่นของผลิตภัณฑ์

งบประมาณ

35 ล้านบาท (5 ปี)

แหล่งทุน

พาณิชย์กลุ่มจังหวัด

ผู้รับผิดชอบหลัก

- พาณิชย์กลุ่มจังหวัด

ผู้รับผิดชอบร่วม

- คณะกรรมการร่วมภาคเอกชน 3 สถาบัน (กกร.)

ตัวชี้วัด	ค่าปัจจุบัน	ค่าเป้าหมาย
<ul style="list-style-type: none"> รายได้ต่อปีของผู้ประกอบการเพิ่มขึ้น จำนวนการจับคู่ทางธุรกิจเพิ่มขึ้น 	2,328 ล้านบาท	เพิ่มขึ้น ร้อยละ 2 ต่อปี เพิ่มขึ้น ร้อยละ 10 ต่อปี

ที่มา : ผลการประชุมระดมความคิดเห็นของ กกร. (กลุ่มจังหวัดภาคเหนือตอนล่าง 2) วันที่ 28 เมษายน 2566

ภารกิจ : ส่งเสริมการค้า การลงทุน ให้สามารถแข่งขันได้อย่างยั่งยืน

มิติการพัฒนา : พัฒนาระเบียงเศรษฐกิจพิเศษ

ตัวชี้วัด

- รายได้จากการประกอบธุรกิจเพิ่มขึ้น
- มูลค่าการลงทุนเพิ่มขึ้น

ค่าปัจจุบัน

-
22,668 ล้านบาท

ค่าเป้าหมาย

เพิ่มขึ้นร้อยละ 2 ต่อปี
เพิ่มขึ้นร้อยละ 2 ต่อปี



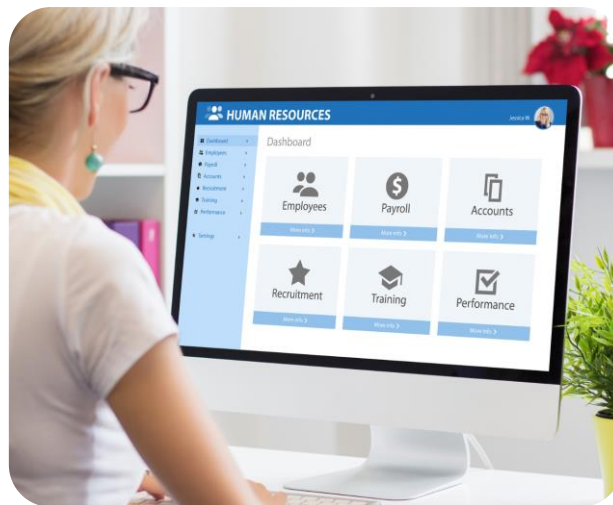
ชื่อโครงการ

พัฒนาบุคลากรเพื่อส่งเสริมเศรษฐกิจ



สาเหตุ/ความสำคัญ

บุคลากรผู้ปฏิบัติงานอยู่ในองค์กรธุรกิจของกลุ่มจังหวัดภาคเหนือตอนล่าง 2 ยังขาดทักษะและความรู้เชิงลึกในการปฏิบัติงานอย่างเชี่ยวชาญ และทักษะใหม่เพื่อรองรับการแข่งขันทางธุรกิจ จึงมีความจำเป็นต้องพัฒนาทักษะของบุคลากรเพื่อเพิ่มศักยภาพในการปฏิบัติงานและให้บริการต่าง ๆ เพื่อเป็นการส่งเสริมเศรษฐกิจในพื้นที่ให้ดีขึ้น



กลุ่มเป้าหมาย

กลุ่มแรงงานที่ต้องการพัฒนาฝีมือ
นักเรียนที่จบ ม.3 และ ม.6



เงื่อนไขความสำเร็จ

- การบูรณาการร่วมกันระหว่างภาคเอกชนและสถาบันการศึกษา
- การปรับหลักสูตรให้ตรงกับความต้องการของภาคเอกชน



งบประมาณ

4 ล้านบาท



แหล่งทุน

งบกลุ่มจังหวัด



ผู้รับผิดชอบหลัก

- สถาบันการอาชีวศึกษาภาคเหนือ 4
- ศูนย์พัฒนาฝีมือแรงงานจังหวัด



ผู้รับผิดชอบร่วม

- คณะกรรมการร่วมภาคเอกชน 3 สถาบัน (กกร.)
- สำนักงานจัดหางานจังหวัด

ตัวชี้วัด

- จำนวนแรงงานด้านทักษะอาชีพเพิ่มขึ้น
- จำนวนผู้เข้าศึกษาต่อด้านทักษะอาชีพเพิ่มขึ้น

ค่าปัจจุบัน

เฉลี่ย 804,265 คน
ร้อยละ 79.73

ค่าเป้าหมาย

เพิ่มขึ้นร้อยละ 2 ต่อปี
เพิ่มขึ้นร้อยละ 2 ต่อปี

แผนระดับ 1 ยุทธศาสตร์ชาติ 20 ปี พ.ศ.2561 – 2580

แผนระดับ 1

- 1. ประเด็นขีดความสามารถในการแข่งขัน การพัฒนาเศรษฐกิจและการกระจายรายได้
- 2. ประเด็นการพัฒนาทรัพยากรมนุษย์ของประเทศ
- 3. ประเด็นความเท่าเทียมและความเสมอภาคของสังคม
- 4. ประเด็นความหลากหลายทางชีวภาพ คุณภาพสิ่งแวดล้อม และความยั่งยืนของทรัพยากรธรรมชาติ

<p>แผนระดับ 2</p>	<p>แผนแม่บทภายใต้ยุทธศาสตร์ชาติ</p> <ul style="list-style-type: none"> 1. ประเด็นความมั่นคง 2. ประเด็นการเกษตร 3. ประเด็นพื้นที่และเมืองนำอยู่อัจฉริยะ 4. ประเด็นโครงสร้างพื้นฐาน ระบบโลจิสติกส์ และดิจิทัล 5. ประเด็นการพัฒนาศักยภาพคนตลอดช่วงชีวิต 6. ประเด็นการพัฒนาการเรียนรู้ 7. ประเด็นเศรษฐกิจฐานราก 8. ประเด็นความเสมอภาคและหลักประกันทางสังคม 9. ประเด็นการเติบโตอย่างยั่งยืน 10. ประเด็นกฎหมายและกระบวนการยุติธรรม 11. ประเด็นการท่องเที่ยว 	<p>แผนการปฏิรูปประเทศ</p> <ul style="list-style-type: none"> 1. ด้านเศรษฐกิจ 	<p>แผนพัฒนาเศรษฐกิจและสังคมแห่งชาติ ฉบับที่ 13</p> <ul style="list-style-type: none"> 1. ด้านสินค้าเกษตรและเกษตรแปรรูปมูลค่าสูง 2. ด้านการท่องเที่ยว 3. ด้านการค้าการลงทุนและโลจิสติกส์ 4. ด้านวิสาหกิจขนาดกลางและขนาดย่อม 5. ด้านความยากจนและความคุ้มครองทางสังคม 6. ด้านสมรรถนะกำลังคน 7. ด้านเศรษฐกิจหมุนเวียนและสังคมคาร์บอนต่ำ 	<p>นโยบายและแผนระดับชาติว่าด้วยความมั่นคงแห่งชาติ</p> <ul style="list-style-type: none"> 1. จัดระบบการบริหารจัดการชายแดน 2. จัดระบบป้องกันและแก้ไขปัญหาผู้หลบหนีเข้าเมือง 3. รักษาความมั่นคงของฐานทรัพยากรธรรมชาติ และสิ่งแวดล้อม 4. เสริมสร้างความมั่นคงทางพลังงานและอาหาร
-------------------	---	--	---	--

แผนพัฒนาภาคเหนือ พ.ศ. 2566 – 2570

แผนระดับ 3

- 1. พัฒนาการผลิตตามระบบเกษตรกรรมยั่งยืน เชื่อมโยงอุตสาหกรรมแปรรูปมูลค่าสูง
- 2. ยกระดับการท่องเที่ยวและบริการที่มีศักยภาพของภาคให้มีคุณภาพ
- 3. สนับสนุนเศรษฐกิจสร้างสรรค์และกระจายประโยชน์สู่ชุมชน
- 4. ใช้โอกาสจากเขตเศรษฐกิจพิเศษและการเชื่อมโยงกับอนุภูมิภาค เพื่อขยายฐานเศรษฐกิจของภาค
- 5. บริหารจัดการน้ำอย่างเหมาะสมและเชื่อมโยงพื้นที่เกษตรให้ทั่วถึง
- 6. ป้องกันและแก้ไขปัญหามลพิษหมอกควันอย่างยั่งยืน

วิสัยทัศน์กลุ่มจังหวัดภาคเหนือตอนล่าง 2 พ.ศ. 2566 – 2570

เป็นฐานเศรษฐกิจสำคัญของประเทศที่มีการเติบโตในระดับสูงและมีศักยภาพทางการแข่งขันบนพื้นฐานการพัฒนาอย่างยั่งยืนและเป็นธรรม

<p>ประเด็นการพัฒนาภาคจังหวัดของรัฐ</p>	<p>1. พัฒนากาการค้าเกษตรด้วยแนวทางเกษตรสมัยใหม่</p>	<p>2. พัฒนาพื้นที่เศรษฐกิจสู่การเป็นศูนย์กลางการบริการ การค้า การคมนาคมขนส่งและการลงทุนของภาคเหนือตอนล่างสู่สากล</p>	<p>3. พัฒนาเป็นพื้นที่เศรษฐกิจใหม่ด้านการท่องเที่ยวที่ทรงคุณค่า เชิงนิเวศ ประวัติศาสตร์ และสุขภาพ เพื่อรองรับนักท่องเที่ยวคุณภาพ</p>
<p>โครงการที่กรร. ต้องการรับผิดชอบหลัก</p>	<p>1.โครงการพัฒนาบุคลากรเพื่อส่งเสริมเศรษฐกิจ 2.โครงการการจัดงานแสดงสินค้าและจับคู่ทางธุรกิจ</p>	<p>1.โครงการจัดทำแผนที่และประชาสัมพันธ์แหล่งท่องเที่ยวกลุ่มจังหวัด 2.โครงการทำแผนที่ท่องเที่ยวเชื่อมโยงของกลุ่มจังหวัด รวบรวมเช็คลิสต์กิจกรรมการท่องเที่ยวของ 4 จังหวัด(Event) 3.โครงการพัฒนาการท่องเที่ยวเชิงอัตลักษณ์ด้วยสตอรี่เทลลิ่ง</p>	<p>4.โครงการเชื่อมโยงกิจกรรมแหล่งท่องเที่ยว(งานหุ่นโคมไฟ) เข้ากับสินค้าชุมชนและสินค้าเกษตรของ 4 จังหวัด 5.โครงการการจัดการวังมารอนเชื่อมโยงพื้นที่ 4 จังหวัด</p>

ความสอดคล้องของโครงการที่กกร. ต้องการรับผิดชอบหลักกับนโยบายของรัฐบาลในกลุ่มจังหวัดภาคเหนือตอนล่าง 2

ภาค	กลุ่มจังหวัด	โครงการที่ภาคเอกชนรับผิดชอบหลัก	นโยบายของรัฐบาลปัจจุบัน																	
			1. Digital Wallet กระตุ้นระบบเศรษฐกิจพื้นฐานราก	2. ยกระดับภาคเกษตรเพิ่มด้วยนวัตกรรม	3. ส่งเสริมการพัฒนาเศรษฐกิจใหม่ อาทิ การพัฒนาเศรษฐกิจดิจิทัล อุตสาหกรรม BCG และอุตสาหกรรมเทคโนโลยีขั้นสูง	4. สร้างรายได้จากภาคการท่องเที่ยวเกี่ยวพันฟู อนุรักษ์ส่งเสริม Soft power	5. การลงทุนในโครงสร้างเพื่อการขนส่งและโลจิสติกส์	6. การปฏิรูปการศึกษาและสร้างสังคมแห่งการเรียนรู้ตลอดชีวิต	7. การพัฒนาพื้นที่และเมืองให้เป็นที่ตามผังเมือง	8. การดูแลกลุ่มเปราะบางคนพิการ ผู้สูงอายุ และกลุ่มชาติพันธุ์ ด้วย "สวัสดิการโดยรัฐ"	9. ยกระดับนโยบาย 30 บาทรักษาทุกโรค ส่งเสริมกลไกสร้างเสริมสุขภาพและป้องกันโรค	10. พัฒนาต่อยอดเขตเศรษฐกิจพิเศษและระเบียงเศรษฐกิจทั้ง 4 ภาค	11. ส่งเสริมการผลิตและการใช้พลังงานสะอาดและพลังงานหมุนเวียน	12. ระบบสาธารณสุขเพื่อสร้างสุขภาวะอนามัยที่ดี	13. การดูแลสุขภาพ ทรัพยากรธรรมชาติและสิ่งแวดล้อม และ carbon neutrality	14. การใช้เทคโนโลยีที่ทันสมัยมาเพิ่มประสิทธิภาพปรับปรุงการทำงานของภาครัฐให้เป็นรัฐบาลดิจิทัล				
เหนือ	ภาคเหนือตอนล่าง 2	โครงการจัดทำแผนที่และประชาสัมพันธ์แหล่งท่องเที่ยวกลุ่มจังหวัด																		
		โครงการพัฒนาการท่องเที่ยวเชิงอัตลักษณ์ด้วยสตอรี่เทลลิ่ง																		
		โครงการจัดการเชิงบูรณาการเชื่อมโยงพื้นที่ 4 จังหวัด																		
		โครงการทำแผนที่ท่องเที่ยวเชื่อมโยงของกลุ่มจังหวัด รวบรวมเช็คลิสต์กิจกรรมการท่องเที่ยวของ 4 จังหวัด (Event)																		
		โครงการการท่องเที่ยวเชิงกิจกรรมแหล่งท่องเที่ยว (งานหุ่นโคมไฟ) ฟ้ากับดินคำชะขุน และสินค้าเกษตรของ 4 จังหวัด																		
		โครงการจัดงานแสดงสินค้าและจับคู่ทางธุรกิจ																		
		โครงการพัฒนาบุคลากรเพื่อส่งเสริมเศรษฐกิจ																		



คณะผู้จัดทำ

เจ้าของโครงการ

- กระทรวงการอุดมศึกษา วิทยาศาสตร์ วิจัยและนวัตกรรม
- คณะกรรมการร่วมภาคเอกชน 3 สถาบัน

คณะทำงานอำนวยการ

- รัฐมนตรีว่าการกระทรวงการอุดมศึกษา วิทยาศาสตร์ วิจัยและนวัตกรรม
- ปลัดกระทรวงการอุดมศึกษา วิทยาศาสตร์ วิจัยและนวัตกรรม
- หัวหน้าผู้ตรวจราชการกระทรวงการอุดมศึกษา วิทยาศาสตร์ วิจัยและนวัตกรรม
- คณะกรรมการร่วมภาคเอกชน 3 สถาบัน
- ผู้อำนวยการกองส่งเสริมและประสานเพื่อประโยชน์ทางวิทยาศาสตร์ วิจัยและนวัตกรรม
- ผู้อำนวยการสำนักงานคณะกรรมการร่วมภาคเอกชน 3 สถาบัน

ที่ปรึกษา
ประธานคณะทำงาน
ประธานคณะทำงานติดตาม
คณะทำงาน
เลขานุการร่วม
เลขานุการร่วม

คณะผู้จัดทำ

- รศ.นพ.ชาญชัย พานทองวิริยะกุล
- ศ.ดร.ธิดารัตน์ บุญมาศ
- ดร.อภิรัชย์ วงษ์ศรีวรพล
- ผศ.ประเสริฐ วิจิตรนพรัตน์
- รศ.จงรักษ์ หงษ์งาม
- นายพันธิศ กิตติสุวรรณ
- นายวชิรวิทย์ คงน้อย
- นางสาวรุจิภัสร์ ก่อจิตวิศาล
- นางสาวปภาดา สุนทรภาพินธิรักษ์
- นางสาวนิภาวรรณ กามัง

อธิการบดีมหาวิทยาลัยขอนแก่น
รองอธิการบดีฝ่ายนวัตกรรมและวิสาหกิจ อธิการบดีมหาวิทยาลัยขอนแก่น
ผู้อำนวยการอุทยานวิทยาศาสตร์ มหาวิทยาลัยขอนแก่น
รองคณบดีคณะเศรษฐศาสตร์ฝ่ายวิชาการและแผน มหาวิทยาลัยขอนแก่น
คณะเศรษฐศาสตร์ มหาวิทยาลัยขอนแก่น
นักวิเคราะห์ข้อมูลเศรษฐกิจ
นักวิเคราะห์ข้อมูลเศรษฐกิจ
นักวิเคราะห์ข้อมูลเศรษฐกิจ
นักออกแบบกราฟิก
เจ้าหน้าที่ประสานงาน

หน่วยดำเนินการในพื้นที่

- เครือข่ายอุทยานวิทยาศาสตร์ภูมิภาค 16 มหาวิทยาลัย (ม.ขอนแก่น ม.มหาสารคาม ม.เทคโนโลยีสุรนารี ม.อุบลราชธานี ม.เชียงใหม่ ม.แม่โจ้ ม.พะเยา ม.นครสวรรค์ ม.แม่ฟ้าหลวง มรก.อุดรดิตถ์ มรก.พิบูลสงคราม ม.เทคโนโลยีพระจอมเกล้าธนบุรี ม.บูรพา ม.สงขลานครินทร์ ม.วลัยลักษณ์ ม.ทักษิณ)
- อว. ส่วนหน้า 24 จังหวัด (ม.ขอนแก่น, ม.เทคโนโลยีสุรนารี, มรก.สกลนคร, ม.อุบลราชธานี, มรก.อุดรธานีศูนย์การศึกษาบึงกาฬ, มรก.อุดรธานี, ม.เชียงใหม่, มรก.เชียงราย, ม.นครสวรรค์, มรก.ลำปาง, ม.เทคโนโลยีราชมงคลล้านนา(ตาก), มรก.นครสวรรค์, มรก.หมู่บ้านจอมบึง, ม.เกษตรศาสตร์วิทยาเขตกำแพงแสน, ม.เทคโนโลยีราชมงคลสุวรรณภูมิ, มรก.เพชรบุรี, ม.บูรพา, ม.เทคโนโลยีพระจอมเกล้าพระนครเหนือ วิทยาเขตปราจีนบุรี, มรก.ภูเก็ต, มรก.รำไพพรรณี, มรก.เทพสตรี, ม.วลัยลักษณ์, มรก.ยะลา, มรก.สุราษฎร์ธานี)

