



แผนพัฒนาเศรษฐกิจภูมิภาคเอกชน จังหวัดนครราชสีมา

ประจำปีงบประมาณ พ.ศ. 2566 - 2570

สารบัญ

1	บทนำ	หน้า 1
2	บทสรุปผู้บริหาร	3
เศรษฐกิจในพื้นที่		
3	ภาพรวมด้านเศรษฐกิจ	6
ความท้าทายที่ยิ่งใหญ่และโอกาสในการเปลี่ยนแปลง		
4	ความท้าทาย	15
5	โอกาส	17

แผนพัฒนาเศรษฐกิจภูมิภาคเอกชน ประจำปีงบประมาณ พ.ศ. 2566 – 2570



	หน้า	
6	วิสัยทัศน์	19
7	ภารกิจ	19
8	มิตินการพัฒนา	20
9	คำเป้าหมาย	24
10	โครงการ	37
	• ความสอดคล้องของโครงการที่กกร. ต้องการรับผิดชอบหลัก กับแผน 3 ระดับของภาครัฐ	47
	• ความสอดคล้องของโครงการที่กกร. ต้องการรับผิดชอบหลัก กับนโยบายของรัฐบาล	48

1

บทนำ



แผนพัฒนาเศรษฐกิจ ทั้งแผนพัฒนาระดับภาค กลุ่มจังหวัด และจังหวัด เป็นแผนที่สำนักงานสภาพัฒนาการเศรษฐกิจและสังคมแห่งชาติ จัดทำขึ้นเพื่อเป็นกรอบให้หน่วยงานหรือส่วนราชการในพื้นที่ใช้พัฒนาในช่วงระยะเวลา 5 ปี โดยสอดคล้องกับยุทธศาสตร์ชาติ 20 ปี พ.ศ. 2561 - 2580 ซึ่งมีวัตถุประสงค์และเป้าหมายให้หน่วยงานโดยเฉพาะภาคราชการใช้ในการขับเคลื่อนพัฒนาพื้นที่

อย่างไรก็ตามกลไกการทำงานภาคเอกชนก็มีความต้องการและบริบทเฉพาะที่มีความสำคัญต่อการพัฒนาพื้นที่และขับเคลื่อนเศรษฐกิจรายภูมิภาคเช่นเดียวกัน จึงเกิดเป็นที่มาของโครงการจัดทำแผนพัฒนาเศรษฐกิจภูมิภาคภาคเอกชน ประจำปีงบประมาณ พ.ศ.2566 - 2570 ซึ่งเป็นความร่วมมือระหว่างคณะกรรมการร่วมภาคเอกชน 3 สถาบัน (กกร.) กับ กระทรวงการอุดมศึกษา วิทยาศาสตร์ วิจัยและนวัตกรรม (อว.) โดยได้มีการลงนามใน “บันทึกข้อตกลงความร่วมมือด้านการจัดทำแผนพัฒนาเศรษฐกิจภาคเอกชนระดับภูมิภาค” เมื่อวันที่ 31 มกราคม 2565 ในการจัดทำและกบทวนแผนจากความต้องการ โอกาส รวมถึงข้อจำกัดในพื้นที่ของภาคเอกชนเพื่อจัดทำแผนยุทธศาสตร์ที่เน้นทางด้านเศรษฐกิจ สำหรับภาคเอกชนในพื้นที่ให้มีการกิจและบทบาทไปในทิศทางเดียวกัน และสอดคล้องกับแผนพัฒนาต่างๆ

การดำเนินโครงการปีแรก ระยะที่ 1 ในปี พ.ศ.2565 ดำเนินการทั้งหมด 17 แผน ประกอบไปด้วยแผนระดับภาค 5 แผน ระดับกลุ่มจังหวัด 6 แผน ระดับจังหวัด 6 แผน ส่วนในปี พ.ศ. 2566 ระยะที่ 2 นั้น ดำเนินการทั้งหมด 30 แผน ประกอบไปด้วยกลุ่มจังหวัด 12 แผน ระดับจังหวัด 18 แผน ซึ่งถือว่าครอบคลุมการจัดทำแผนพัฒนาเศรษฐกิจภูมิภาคภาคเอกชน ระดับภาคและกลุ่มจังหวัดทั่วประเทศ

โครงการจัดทำแผนพัฒนาเศรษฐกิจภูมิภาคภาคเอกชน ประจำปีงบประมาณ พ.ศ. 2566 - 2570
ภายใต้ความร่วมมือระหว่างคณะกรรมการร่วมภาคเอกชน 3 สถาบัน (กกร.)
กับ กระทรวงการอุดมศึกษา วิทยาศาสตร์ วิจัย และนวัตกรรม (อว.)

การจัดทำแผนพัฒนาเศรษฐกิจภูมิภาคภาคเอกชน พ.ศ.2566 – 2570 เน้นการพัฒนาทาง “ด้านเศรษฐกิจ” เป็นสำคัญ และอยู่บนพื้นฐานการสำรวจความต้องการภาคเอกชน ภายใต้ความพร้อมและโอกาสของพื้นที่ อีกทั้งมีความเชื่อมโยงกับแผนพัฒนาต่างๆ



ข้อมูลหลักที่ใช้ในการจัดทำแผน

- ข้อมูลปฐมภูมิจากการจัดประชุมระดมความคิดเห็นกับตัวแทนภาคเอกชนในพื้นที่
- ข้อมูลกฤตยภูมิจากหน่วยงานและส่วนราชการที่จัดเก็บ



พื้นที่จัดทำแผน (ระยะที่ 2)

การจัดทำแผนพัฒนาเศรษฐกิจภูมิภาคภาคเอกชนระยะที่ 2 ทั้งหมด 30 พื้นที่ โดยแบ่งเป็น

- 12 กลุ่มจังหวัด (กลุ่มจังหวัดภาคเหนือตอนบน 2, กลุ่มจังหวัดภาคเหนือตอนล่าง 2, กลุ่มจังหวัดภาคตะวันออกเฉียงเหนือตอนบน 2, กลุ่มจังหวัดภาคตะวันออกเฉียงเหนือตอนกลาง, กลุ่มจังหวัดภาคตะวันออกเฉียงเหนือตอนล่าง 1, กลุ่มจังหวัดภาคตะวันออกเฉียงเหนือตอนล่าง 2, กลุ่มจังหวัดภาคตะวันออก 1, กลุ่มจังหวัดภาคกลางปริมณฑล, กลุ่มจังหวัดภาคกลางตอนล่าง 1, กลุ่มจังหวัดภาคกลางตอนล่าง 2, กลุ่มจังหวัดภาคใต้ฝั่งอ่าวไทย, กลุ่มจังหวัดภาคใต้ชายแดน)
- 18 จังหวัด (เชียงใหม่, เชียงราย, พิษณุโลก, นครสวรรค์, บึงกาฬ, สกลนคร, ขอนแก่น, อุบลราชธานี, นครราชสีมา, ชลบุรี, ปราจีนบุรี, พระนครศรีอยุธยา, นครปฐม, ราชบุรี, เพชรบุรี, ภูเก็ต, สุราษฎร์ธานี, ยะลา)



วิธีการจัดทำแผน

มหาวิทยาลัย 21 แห่ง ได้แก่ ม.ขอนแก่น, มรท.อุดรธานี, วิทยาเขตบึงกาฬ, มรท.สกลนคร, ม.เทคโนโลยีสุรนารี, ม.อุบลราชธานี, ม.เชียงใหม่, ม.นครสวรรค์, มรท.เชียงราย, มรท.นครสวรรค์, ม.เกษตรศาสตร์ วิทยาเขตกำแพงแสน, มรท.สุราษฎร์ธานี, ม.สงขลานครินทร์, มรท.ยะลา, ม.เทคโนโลยีพระจอมเกล้าธนบุรี, มรท.หมู่บ้านจอมบึง, มทร.สุวรรณภูมิ, มรท.เพชรบุรี, ม.วลัยลักษณ์, มรท.ภูเก็ต, มจพ. วิทยาเขตปราจีนบุรี และ ม.บูรพา

หน่วยงานมหาวิทยาลัยดำเนินการประชุมกับผู้แทนภาคเอกชน คือ หอการค้า, สภาอุตสาหกรรม และสมาคมธนาคาร รวมถึงหน่วยงานอื่นๆ ในพื้นที่เพื่อระดมความคิดเห็น ในความต้องการของภาคเอกชนและจัดทำแผนพัฒนา รวมถึงได้ประชุมวิพากษ์แผนจากตัวแทนหน่วยงาน ทั้งภาครัฐและภาคเอกชนในการสรุปเป็นแผนพัฒนาฉบับสมบูรณ์

บทสรุปผู้บริหาร

แผนพัฒนาเศรษฐกิจภูมิภาคภาคเอกชน ประจำปีงบประมาณ พ.ศ. 2566-2570
จังหวัดนครราชสีมา

วิสัยทัศน์

ผู้นำเศรษฐกิจภาคอีสาน
มุ่งสู่ความเป็นกลาง
ทางคาร์บอน ด้วยธุรกิจ
โดยใช้วิทยาศาสตร์
เทคโนโลยีและนวัตกรรม
อย่างยั่งยืน



ภารกิจ

- 1 เมืองสีเขียว (ความเป็นกลางทางคาร์บอน)
- 2 พัฒนาและส่งเสริมห่วงโซ่อุปทานของภาคอุตสาหกรรมและธุรกิจการเกษตร
- 3 พัฒนากำลังคนให้มีทักษะเพื่อเข้าสู่โลกยุคใหม่
- 4 การสนับสนุนจากภาครัฐ และสถาบันการเงินเพื่อให้หน่วยธุรกิจทุกระดับเข้าถึงแหล่งเงินทุนที่เหมาะสม
- 5 พัฒนาปัจจัยการผลิตในภาคธุรกิจ
- 6 ศูนย์กลางประชุมและ Mice City
- 7 ส่งเสริมและพัฒนาอุตสาหกรรมการท่องเที่ยว

โครงการ

- โครงการจัดตั้งหน่วยรับรองก๊าซเรือนกระจก
- โครงการศึกษารายการจัดทำบัญชีคาร์บอนเครดิต
- โครงการจัดทำฐานข้อมูลคาร์บอนเครดิต
- โครงการ Zero waste
- โครงการสำรวจ /ประเมิน การปลดปล่อยคาร์บอน
- โครงการสำรวจการปล่อย/ดูดกลับคาร์บอน
- โครงการให้ความรู้/ตระหนักรู้ของประชาชนในการใช้ผลิตภัณฑ์ที่ก่อให้เกิดคาร์บอนต่ำ
- โครงการรณรงค์ รถไฟฟ้า EV รอบเมืองและมี App
- โครงการสำรวจพื้นที่เหมาะสมจัดตั้ง Carbon Sink
- โครงการปลูกต้นไม้เพิ่มพื้นที่สีเขียว
- โครงการขอรับรอง Carbon credit ของเอกชนร่วมกับสถาบันการศึกษา
- โครงการประกวดความคิดสร้างสรรค์ในการปรับปรุงสินค้าเกษตร
- โครงการสนับสนุนการผลิตและพัฒนาเครื่องจักรกลและเครื่องมือ ที่ใช้ในอุตสาหกรรมเกษตรและอาหาร
- โครงการสนับสนุนการผลิตเครื่องจักรกลและเครื่องมือที่ใช้ในการผลิตผลิตภัณฑ์ที่เป็นมิตรต่อสิ่งแวดล้อม
- โครงการ Road Show เชิญชวนนักลงทุนในพื้นที่นครราชสีมา
- โครงการส่งเสริมความรู้ความสามารถในการแปรรูปและพัฒนาผลิตภัณฑ์เพื่อประกอบธุรกิจเกษตรให้แก่เกษตรกรและประชาชน
- โครงการส่งเสริมนวัตกรรมการผลิตการเก็บเกี่ยวการแปรรูป
- โครงการบริหารจัดการน้ำเพื่อการเกษตร อุปโภคบริโภค และอุตสาหกรรม
- โครงการสร้างการรับรู้ต่อตลาดโลกในการเป็นพื้นที่แปรรูปอาหาร
- โครงการพัฒนาผลิตภัณฑ์สินค้าทางการเกษตรให้ได้มาตรฐาน
- โครงการส่งเสริมเกษตรกรผู้มีความสามารถให้เป็น guru และเผยแพร่ทักษะ
- โครงการพัฒนาพันธุ์พืช/สัตว์ให้มีมูลค่าสูงขึ้น
- โครงการการผลิตปุ๋ยเพื่อลดต้นทุนและเพิ่มผลผลิตทางการเกษตร
- โครงการส่งเสริม Startup สินค้าทางการเกษตร
- โครงการพัฒนาเทคโนโลยี Smart Farm
- โครงการจัดการเพิ่มปริมาณการจัดการน้ำออกพื้นที่ชลประทาน
- โครงการสร้าง Infrastructure ที่มีศักยภาพ
- โครงการพัฒนาธุรกิจเทคโนโลยีชีวภาพ เกษตรและอาหารระดับชาติและระดับสากล
- โครงการเพิ่มจำนวนผู้ประกอบการ SME เพื่อพัฒนาความรู้/ยกระดับ และเพิ่มพูนทักษะ
- โครงการให้ความรู้การจัดทำบัญชีและการเงิน
- โครงการส่งเสริมการสร้าง Content Story เพื่อสร้างการรับรู้ต่อตลาดระดับชาติและระดับสากลอย่างต่อเนื่อง
- โครงการสิทธิประโยชน์ให้กับนักลงทุนและชาวต่างชาติ

วิสัยทัศน์

ผู้นำเศรษฐกิจภาคอีสาน
มุ่งสู่ความเป็นกลาง
ทางคาร์บอน ด้วยธุรกิจ
โดยใช้วิทยาศาสตร์
เทคโนโลยีและนวัตกรรม
อย่างยั่งยืน



ภารกิจ

- 1 เมืองสีเขียว (ความเป็นกลางทางคาร์บอน)
- 2 พัฒนาและส่งเสริมห่วงโซ่อุปทานของภาคอุตสาหกรรมและธุรกิจการเกษตร
- 3 พัฒนากำลังคนให้มีทักษะเพื่อเข้าสู่โลกยุคใหม่
- 4 การสนับสนุนจากภาครัฐ และสถาบันการเงินเพื่อให้หน่วยธุรกิจทุกระดับเข้าถึงแหล่งเงินทุนที่เหมาะสม
- 5 พัฒนาปัจจัยการผลิตในภาคธุรกิจ
- 6 ศูนย์กลางประชุมและ Mice City
- 7 ส่งเสริมและพัฒนาอุตสาหกรรมการท่องเที่ยว



โครงการ

- โครงการพัฒนากำลังคนและแรงงานด้วยการ Upskill/Reskill
- โครงการส่งเสริมความเป็นผู้ประกอบการ
- โครงการพัฒนาทายาทผู้ประกอบการธุรกิจ
- โครงการประชาสัมพันธ์สินเชื่อ/แหล่งทุน สำหรับธุรกิจ
- โครงการแก้ปัญหาการขนส่งทางรถไฟ
- โครงการเพิ่มประสิทธิภาพขนส่งทางรถ-ทางบก
- โครงการดึงดูดกำลังคนทั้งในและต่างประเทศ
- โครงการผลิตกำลังคนให้สอดคล้องกับความต้องการของภาคธุรกิจ
- โครงการจับคู่กำลังคนระหว่างสถาบันการศึกษาและภาคธุรกิจ
- โครงการการผลิตสินค้าการใช้ประโยชน์ที่ดินตามพพร.ผังเมืองเพื่ออื้อต่อการประกอบธุรกิจ
- โครงการส่งเสริมการสร้างศูนย์ประชุมขนาดใหญ่ และ Facility ที่เกี่ยวข้อง
- โครงการสนับสนุนการเป็น Sport City ของจังหวัด
- โครงการสร้างการรับรู้ Korat Mice City ในระดับชาติและนานาชาติ
- โครงการสร้างฐานข้อมูล
- โครงการส่งเสริม Soft Power ด้านอาหารท้องถิ่น
- โครงการประชาสัมพันธ์การท่องเที่ยวโคราชมรดกโลก
- โครงการพัฒนากำลังคนด้านการท่องเที่ยว

เศรษฐกิจในพื้นที่

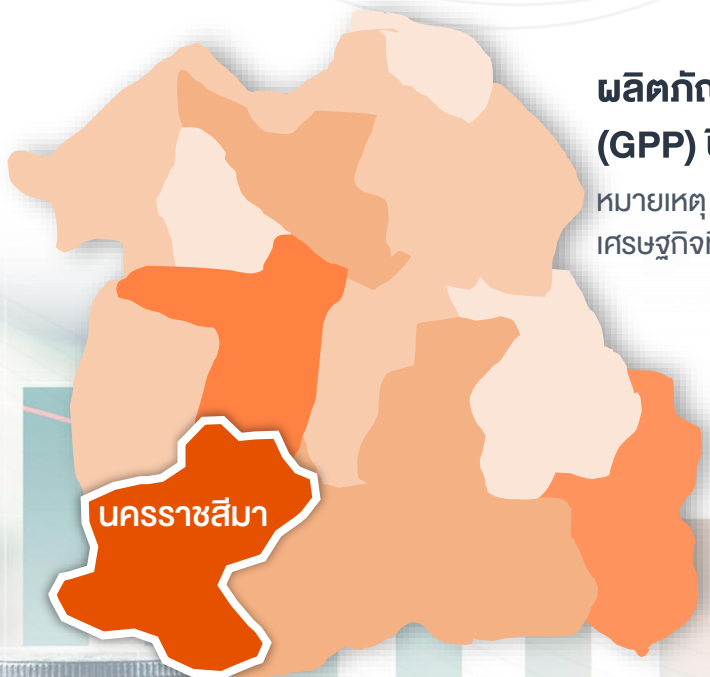


3

ภาพรวมด้านเศรษฐกิจ

จังหวัดนครราชสีมา

จังหวัดนครราชสีมา มีผลิตภัณฑ์มวลรวมจังหวัดสูงที่สุดในภาคตะวันออกเฉียงเหนือ รวมถึงมีมูลค่าเศรษฐกิจต่อหัวสูงเกือบที่สุดในภาคเช่นกัน จากการที่โครงสร้างเศรษฐกิจมีการพึ่งพาภาคอุตสาหกรรมที่มาก



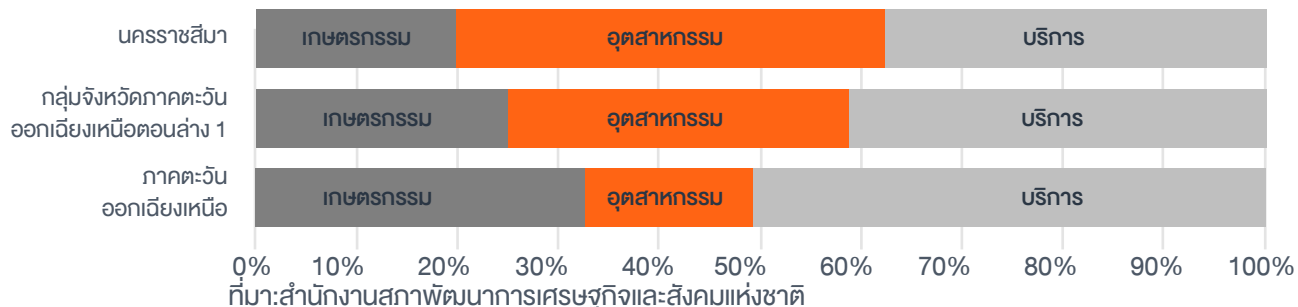
ผลิตภัณฑ์มวลรวมจังหวัด (GPP) ปี 2564

หมายเหตุ : สีเข้มหมายถึงมีมูลค่าเศรษฐกิจที่มาก

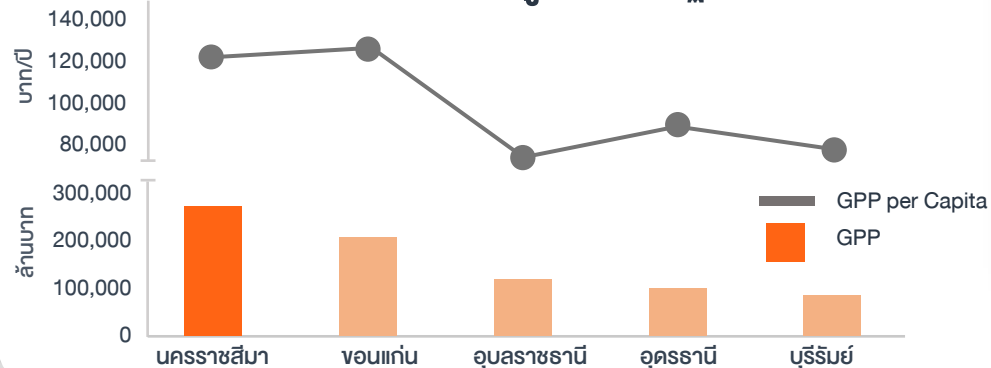
นครราชสีมา

ที่มา สำนักงานสภาพัฒนาการเศรษฐกิจและสังคมแห่งชาติ

โครงสร้างเศรษฐกิจจังหวัดนครราชสีมา กลุ่มจังหวัดภาคตะวันออกเฉียงเหนือตอนล่าง 1 และภาคตะวันออกเฉียงเหนือ ปี 2564

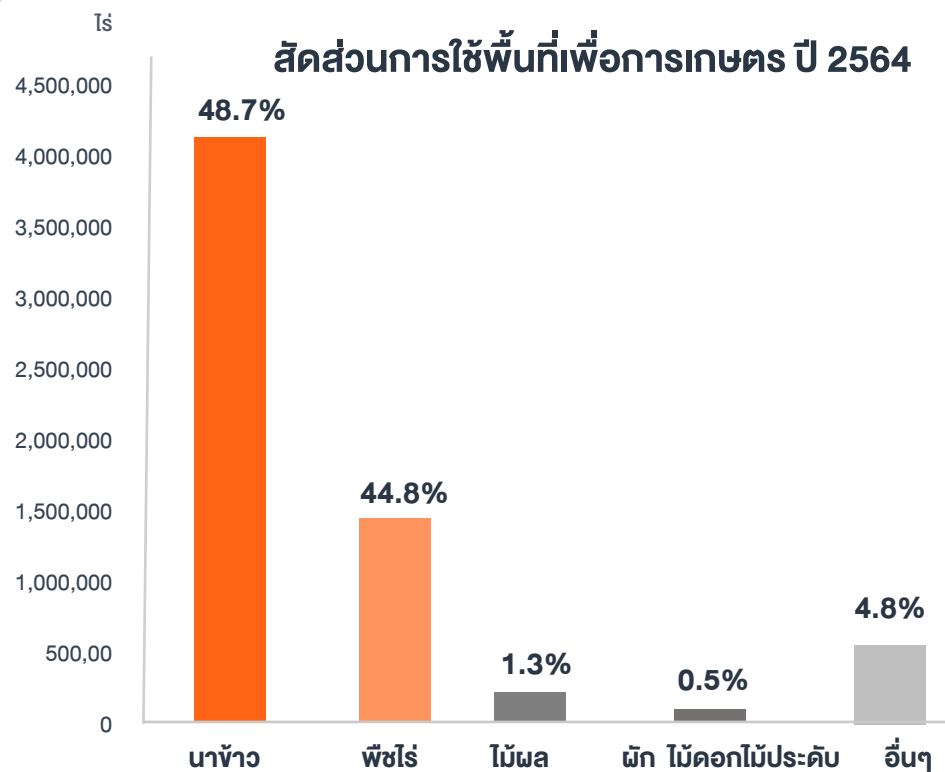


ผลิตภัณฑ์มวลรวมจังหวัดและมูลค่าเศรษฐกิจต่อหัว ปี 2564



ที่มา: สำนักงานสภาพัฒนาการเศรษฐกิจและสังคมแห่งชาติ

ภาคการเกษตรของนครราชสีมาใช้เพื่อการเพาะปลูกข้าวและพืชไร่ โดยเฉพาะมันสำปะหลังเป็นหลัก โดยพื้นที่มีผลผลิตเฉลี่ยต่อไร่ในกลุ่มข้าวนาปีที่ต่ำ ในขณะที่ข้าวนาปรังและมันสำปะหลัง นครราชสีมามีผลผลิตเฉลี่ยสูงกว่าค่าเฉลี่ยของประเทศ



ที่มา: สำนักงานเศรษฐกิจการเกษตร



ผลผลิตเฉลี่ยต่อไร่กลุ่มข้าวนาปี ปี 2564



■ นครราชสีมา
■ ค่าเฉลี่ยประเทศ

ที่มา: สำนักงานเศรษฐกิจการเกษตร



ผลผลิตเฉลี่ยต่อไร่กลุ่มข้าวนาปรัง ปี 2564

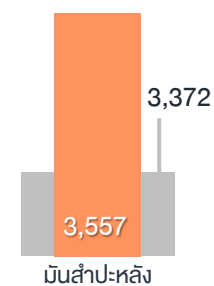


■ นครราชสีมา
■ ค่าเฉลี่ยประเทศ

ที่มา: สำนักงานเศรษฐกิจการเกษตร



ผลผลิตเฉลี่ยต่อไร่ของมันสำปะหลัง ปี 2564

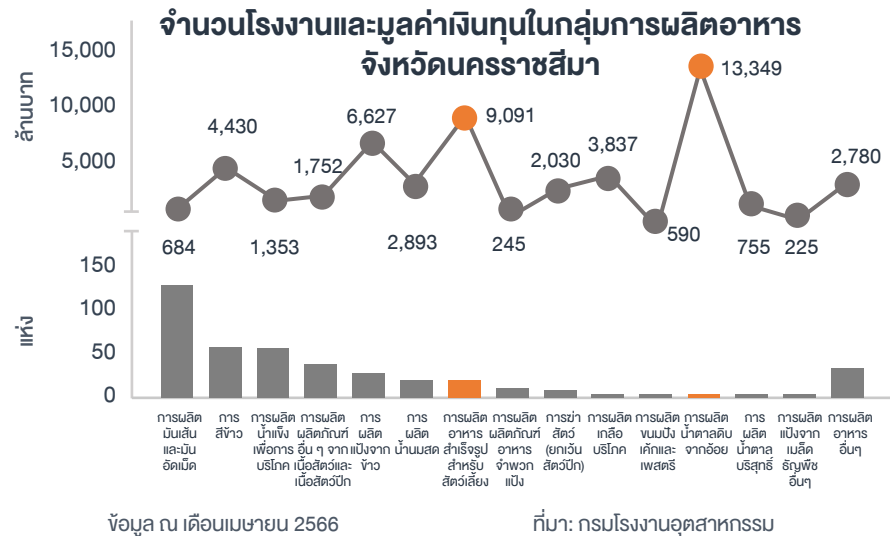
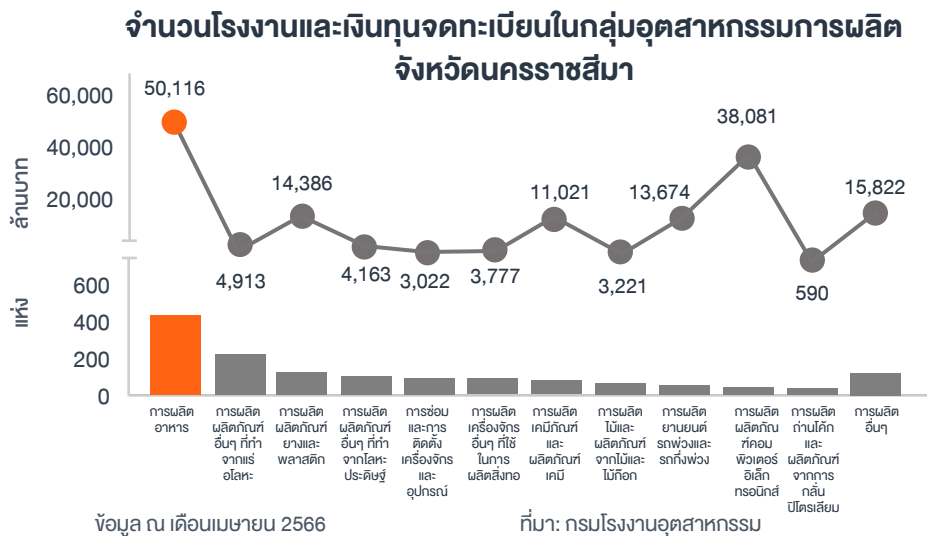
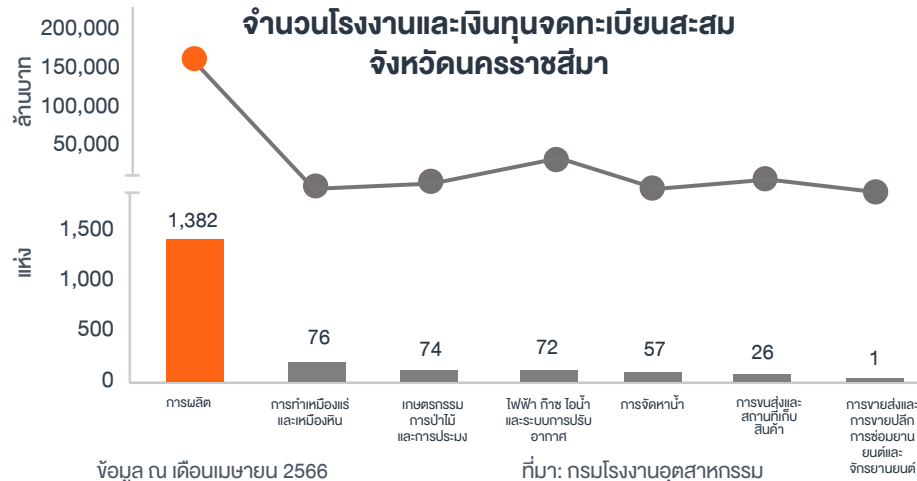


■ นครราชสีมา
■ ค่าเฉลี่ยประเทศ

ที่มา: สำนักงานเศรษฐกิจการเกษตร

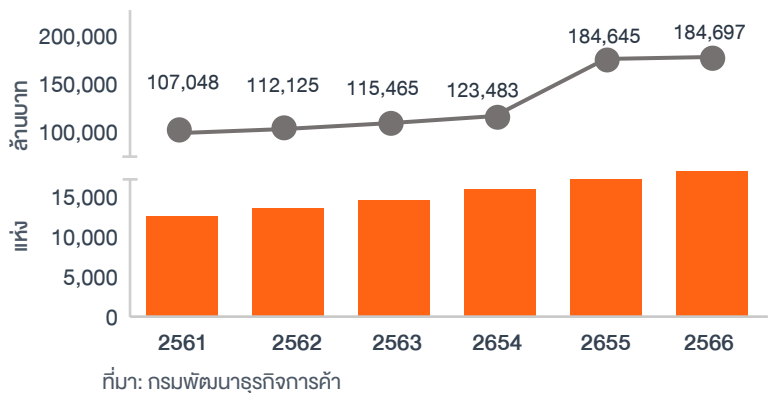


ภาคอุตสาหกรรมของจังหวัดนครราชสีมาส่วนใหญ่อยู่ในอุตสาหกรรมการผลิต และส่วนของผลิตภาพแรงงานในจังหวัดยังต่ำกว่าค่าเฉลี่ยของประเทศอีกมาก โดยจำนวนและเงินทุนจดทะเบียนโรงงานประเภทการผลิตอยู่ในกลุ่มการผลิตอาหารมากที่สุด ซึ่งเป็นการผลิตน้ำตาลจากอ้อยและอาหารสัตว์สำเร็จรูปเป็นหลัก

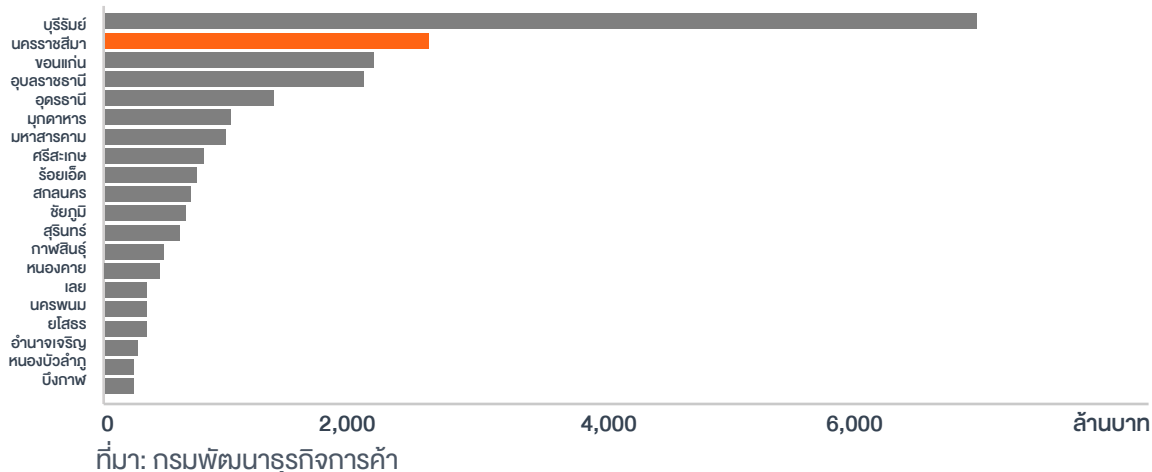


จำนวนและเงินจดทะเบียนนิติบุคคลภายในจังหวัดนครราชสีมามีการเพิ่มขึ้นอย่างต่อเนื่องโดยเฉพาะช่วงหลังการระบาดของไวรัสโควิด 19 ที่ขนาดของมูลค่าเงินลงทุนนิติบุคคลมีการเพิ่มขึ้นมาก โดยในปี พ.ศ.2565 มูลค่าเงินจดทะเบียนใหม่ของนครราชสีมาเป็นอันดับ 2 ของภาคตะวันออกเฉียงเหนือ และอยู่ในกลุ่มค่าปลั๊กค่าส่งมากที่สุด ซึ่งเป็นการขายส่งสินค้าในครัวเรือน, การขายปลีกเชื้อเพลิงยานยนต์ และการขายปลีกสินค้าอื่นๆในร้านค้าเฉพาะ เป็นหลัก

จำนวนและเงินทุนสะสมนิติบุคคล จังหวัดนครราชสีมา ปี 2561- มีนาคม 2566



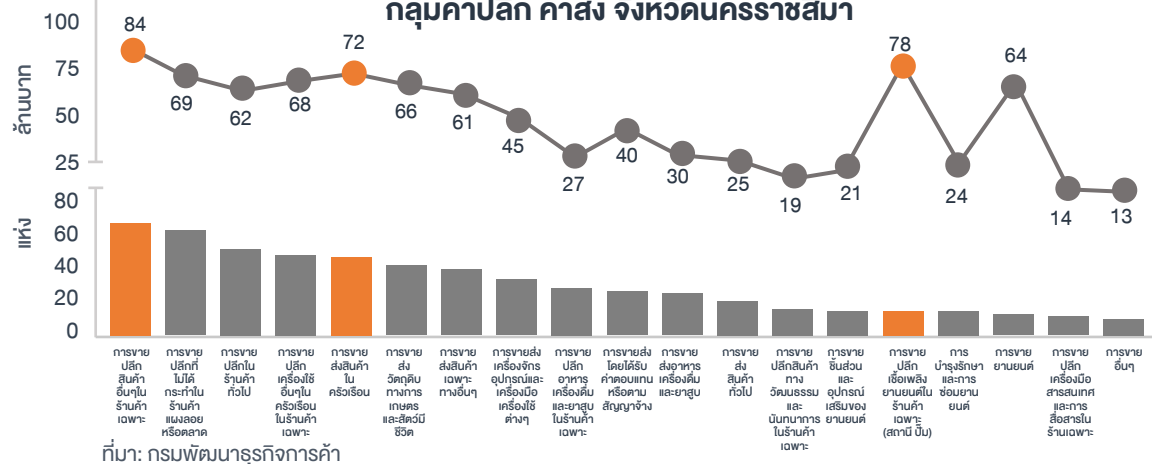
มูลค่าทุนจดทะเบียนนิติบุคคลใหม่ ปี 2565 ภายในภาคตะวันออกเฉียงเหนือ รายจังหวัด



จำนวนและเงินทุนจดทะเบียนนิติบุคคลจดทะเบียนใหม่ ปี 2565 จังหวัดนครราชสีมา

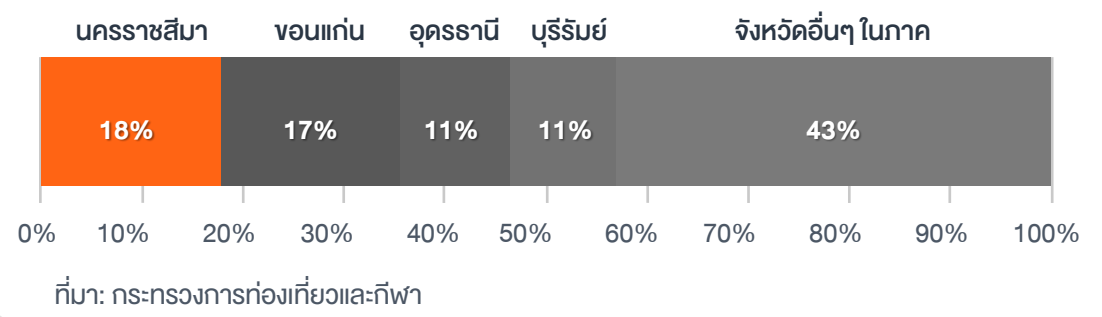


จำนวนและเงินทุนจดทะเบียนนิติบุคคลจดทะเบียนใหม่ ปี 2565 กลุ่มค่าปลั๊ก ค่าส่ง จังหวัดนครราชสีมา



นครราชสีมามีรายได้ผู้เยี่ยมเยือนสูงสุดในภาคตะวันออกเฉียงเหนือ อีกทั้งเป็น 1 ในจังหวัดที่ถูกเลือกให้เป็นเมืองแห่ง MICE City แต่นครราชสีมา ยังมีจำนวนสถานที่จัดงานที่ได้รับมาตรฐานน้อย และขาดผู้เยี่ยมเยือนชาวต่างชาติ ทำให้ค่าใช้จ่ายในการท่องเที่ยวของจังหวัดอยู่ในระดับต่ำ

โครงสร้างรายได้จากผู้เยี่ยมเยือน ภาคตะวันออกเฉียงเหนือ ปี 2565



สัดส่วนรายได้ผู้เยี่ยมเยือนจังหวัดนครราชสีมา ปี 2565



97.5%

รายได้จาก
ผู้เยี่ยมเยือนชาวไทย

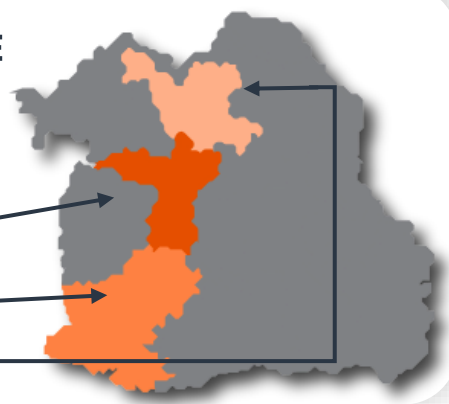
2.5%

รายได้จาก
ผู้เยี่ยมเยือนชาวต่างชาติ

ที่มา: กระทรวงการท่องเที่ยวและกีฬา

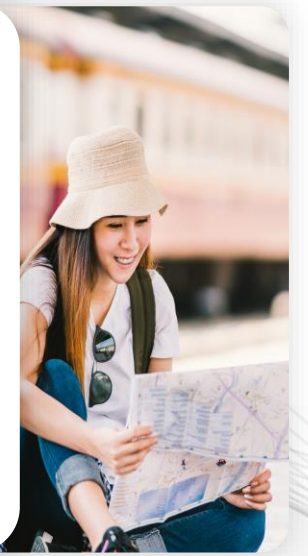
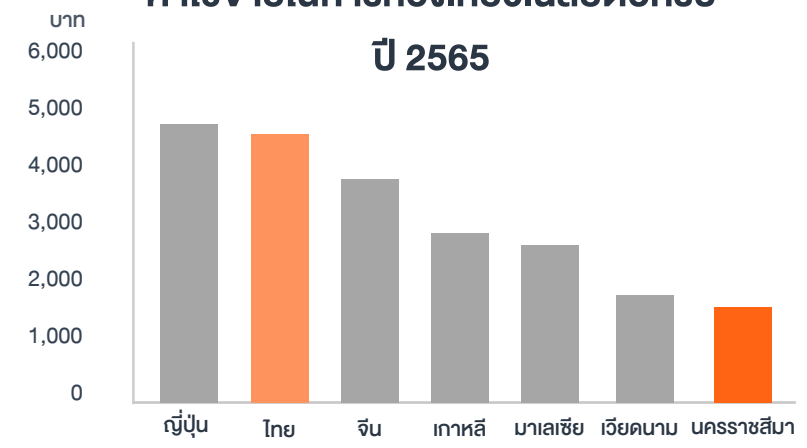
MICE City และจำนวนสถานที่จัดงาน MICE ที่ได้รับมาตรฐาน TMVS ในภาคตะวันออกเฉียงเหนือ ปี 2565

- ขอนแก่น 3 แห่ง
- นครราชสีมา 2 แห่ง
- อุดรธานี 2 แห่ง



หมายเหตุ: TMVS หรือ Thailand MICE Venue Standards คือ ตราสัญลักษณ์ที่ใช้รับรองมาตรฐานของสถานที่จัดงานประเทศไทย โดยสำนักงานส่งเสริมการจัดประชุมและนิทรรศการ (องค์การมหาชน) ที่มา: สำนักงานส่งเสริมการจัดประชุมและนิทรรศการ (องค์การมหาชน)

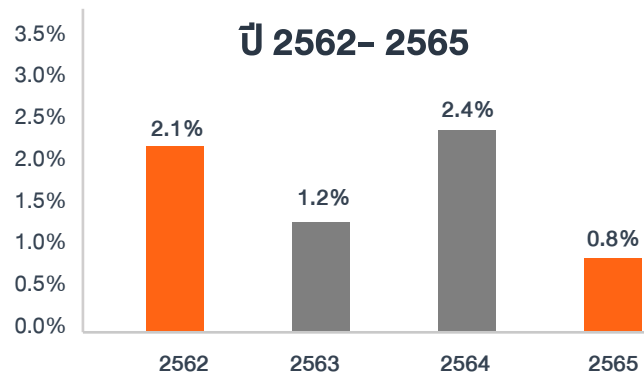
ค่าใช้จ่ายในการท่องเที่ยวเฉลี่ยต่อทริป ปี 2565



อัตราการว่างงานในจังหวัดนครราชสีมา ปี 2565 มีแนวโน้มลดลง และมีอัตราการว่างงานน้อยกว่าค่าเฉลี่ยของภาคและประเทศ โดยแรงงานส่วนใหญ่ในนครราชสีมาเน้นการทำเกษตร การค้า และอุตสาหกรรมเป็นหลัก

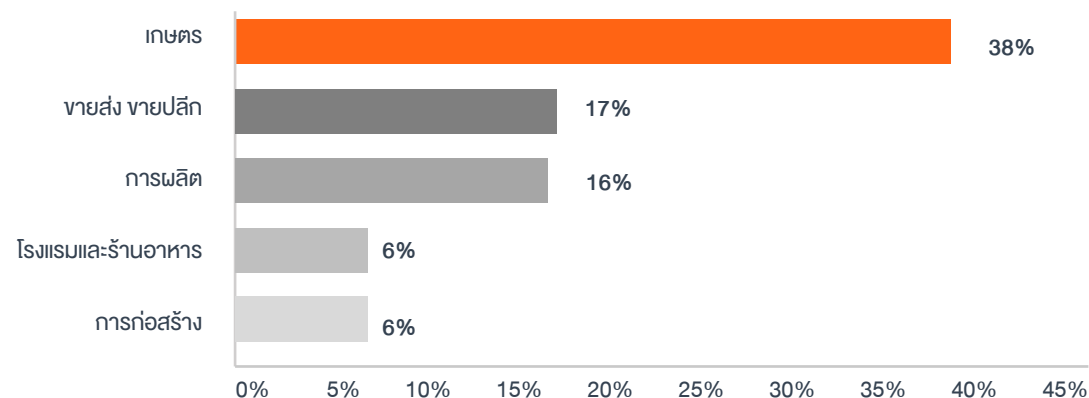
อัตราการว่างงานจังหวัดนครราชสีมา

ปี 2562- 2565



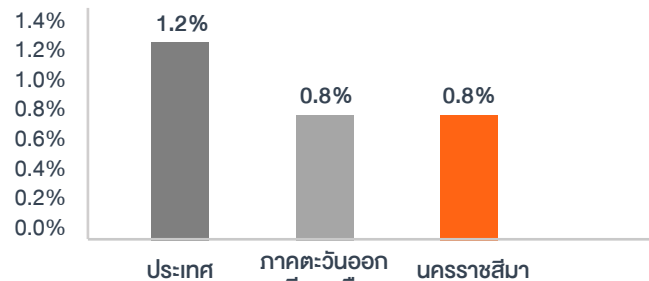
ที่มา: สำนักงานสถิติแห่งชาติ

ร้อยละของผู้มีงานทำจังหวัดนครราชสีมา จำแนกตามประเภทอุตสาหกรรม ปี 2565 (5 อันดับแรก)



ที่มา: สำนักงานสถิติแห่งชาติ

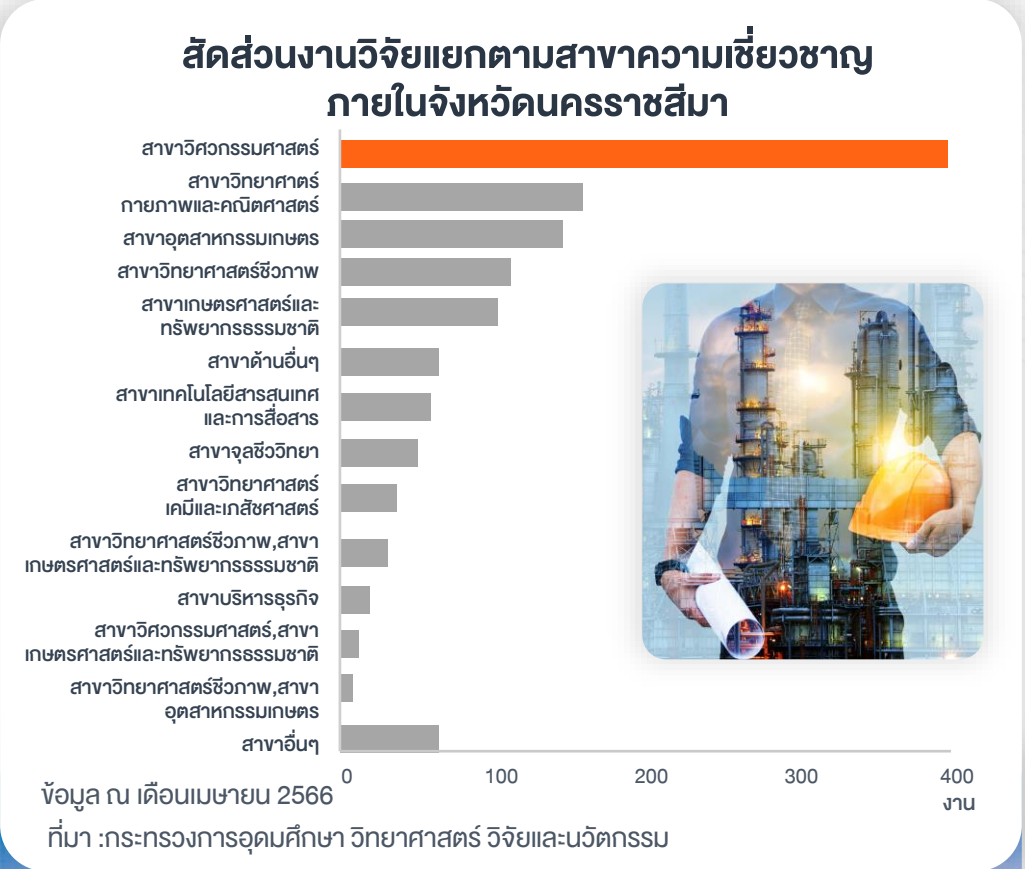
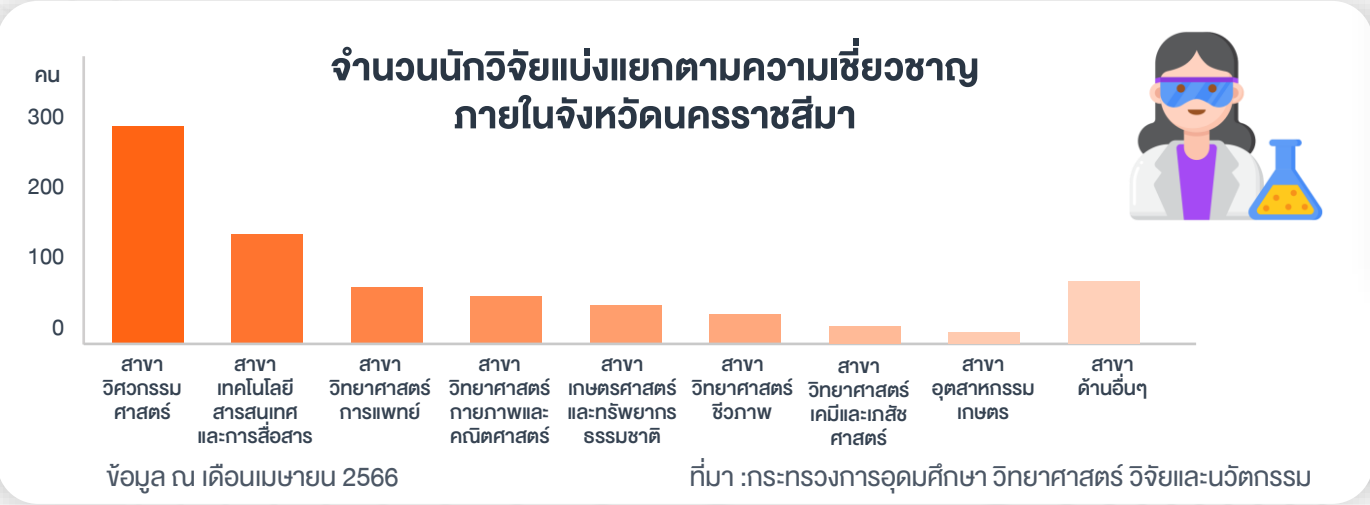
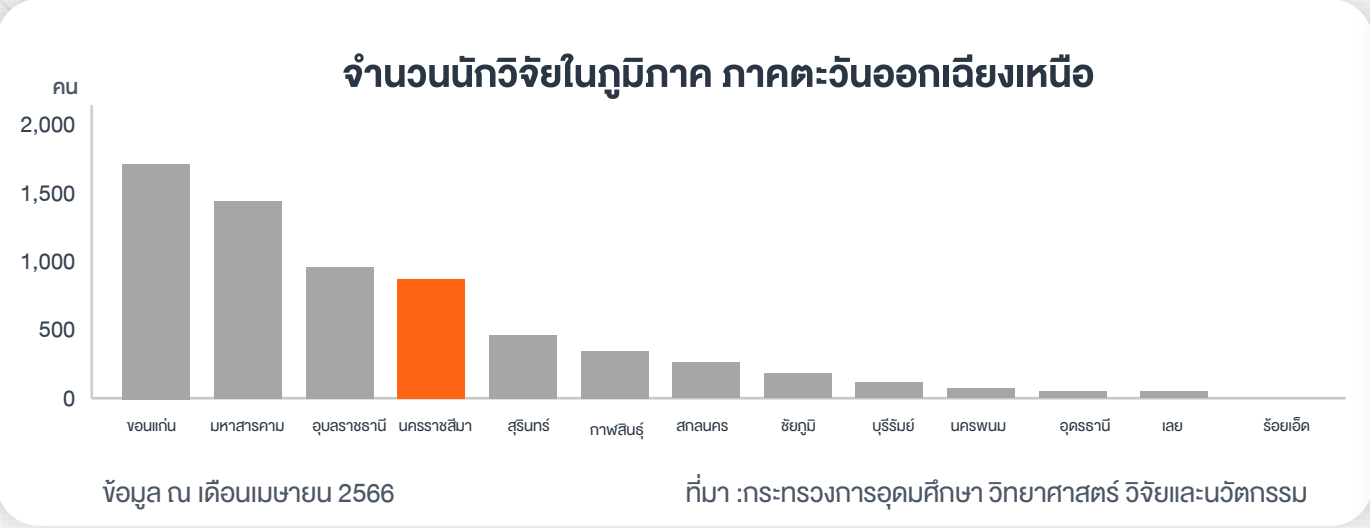
อัตราการว่างงานปี 2565



ที่มา: สำนักงานสถิติแห่งชาติ



จังหวัดนครราชสีมาเป็นเบอร์ 4 ของจังหวัดในภาคตะวันออกเฉียงเหนือในด้านจำนวนบุคลากรทางสายวิชาการ ซึ่งความเชี่ยวชาญในพื้นที่อยู่ใน สาขาวิศวกรรมเป็นหลัก ซึ่งแสดงออกมาในรูปแบบจำนวนนักวิจัยและจำนวนงานวิจัยที่มากกว่าสาขาอื่นๆ



ความท้าทายที่ยิ่งใหญ่ และโอกาสในการเปลี่ยนแปลง



ความท้าทายและโอกาส

จังหวัดนครราชสีมา



ศักยภาพ

1. เป็นจังหวัดที่มีพื้นที่ขนาดใหญ่ ประชากรมาก มีความหลากหลายของภาค
2. การผลิตสินค้าเกษตร เกษตรแปรรูป อุตสาหกรรม และการท่องเที่ยว
3. เป็นฐานเศรษฐกิจสำคัญของภาค
4. แหล่งท่องเที่ยวที่มีคุณภาพและหลากหลาย รวมทั้งมีแหล่งท่องเที่ยวที่ได้รับเลือกให้เป็นมรดกโลก
5. เป็นศูนย์กลางการคมนาคม เนื่องจากมีเส้นทางเชื่อมต่อภายในจังหวัด ระหว่างจังหวัดและระหว่างภาคที่สะดวกรวดเร็ว



ข้อจำกัด

1. การบริหารจัดการน้ำของจังหวัดในทุกมิติ ยังไม่สามารถตอบสนองต่อความต้องการ ในการอุปโภคบริโภค ภาคการเกษตร ภาคอุตสาหกรรม
2. ภาคเกษตรกรรมของจังหวัด ยังประสบปัญหาในเรื่องต้นทุนและปัจจัยการผลิต มีมูลค่าสูง ในขณะที่ราคาพืชผลเกษตรตกต่ำ การสร้างความรู้ความเข้าใจให้ในการทำการเกษตรสมัยใหม่
3. การบูรณาการการบริหารจัดการของหน่วยงานภาครัฐภายในจังหวัดยังมีน้อย ขาดการมีส่วนร่วม



โอกาส

1. ยุทธศาสตร์โครงข่ายเส้นทางคมนาคมที่เชื่อมต่อ East-West Corridor และเชื่อมโยงต่อภูมิภาคของประเทศเพื่อนบ้าน
2. นโยบายของรัฐบาลในการส่งเสริมการท่องเที่ยวชุมชน สินค้าชุมชนและภูมิปัญญาท้องถิ่น ผลักดันเศรษฐกิจชุมชนส่งผลต่อการพัฒนาเศรษฐกิจจังหวัด
3. นโยบายของภาครัฐให้ความสำคัญกับการผลิตสินค้าเกษตรเพื่อเป็นอาหาร



ความท้าทาย

1. เกิดโรคอุบัติใหม่ COVID-19 ซึ่งส่งผลกระทบต่อทั้งวิกฤตเป็นวงกว้าง โดยเฉพาะภาวะการจ้างงาน การเลิกจ้างงานในภาคบริการ การท่องเที่ยว ภาคการผลิต เป็นต้น
2. ภาวะเศรษฐกิจตกต่ำและชะลอตัวของโลกและของประเทศ
3. เป็นพื้นที่เกษตรกรรมเพื่อเป็นแหล่งผลิตอาหารที่สำคัญของประเทศ แต่ต้นทุนการผลิตสินค้าเกษตรยังสูงและมีความผันผวนของราคาสินค้า

4

ความท้าทาย จังหวัดนครราชสีมา

4.1 | เกิดโรคอุบัติใหม่ COVID-19 ซึ่งส่งผลกระทบต่อทั้งวิกฤตเป็นวงกว้างโดยเฉพาะภาวะ การจ้างงาน การเลิกจ้างงาน ในภาคบริการ การท่องเที่ยว ภาคการผลิต เป็นต้น

COVID-19 ถือเป็นความท้าทายครั้งสำคัญของระบบเศรษฐกิจ โดยเฉพาะด้านการส่งออกและภาคบริการอย่างการท่องเที่ยว ที่ส่งผลทำให้เศรษฐกิจในภาคต่างๆหยุดชะงัก ทำให้ไม่สามารถประกอบธุรกิจได้ตามปกติ จากมาตรการป้องกันการแพร่ระบาดของโรคต่างๆ และส่งผลทำให้เศรษฐกิจหยุดชะงัก เมื่อภาคเอกชนไม่สามารถแบกรับภาระค่าใช้จ่ายที่เกิดขึ้นโดยที่ไม่มีรายได้มาหมุนเวียน จึงจำเป็นต้องปิดกิจการหลายแห่ง และเกิดการว่างงาน

และถึงแม้ว่าหากสถานการณ์จะคลี่คลายลงแล้ว แต่อาจมีการปรับเปลี่ยนพฤติกรรมการท่องเที่ยวเป็นการท่องเที่ยวความ เป็นปกติใหม่ (New Normal) ที่จะต้องมีมาตรการเพื่อรองรับ ดังนั้นทุกภาคส่วนจำเป็นต้องร่วมมือกัน ในการฟื้นฟูและส่งเสริมอุตสาหกรรมท่องเที่ยว เพื่อยกระดับการท่องเที่ยวให้เกิดความเชื่อมั่น และเพิ่มขีดความสามารถทางการแข่งขันได้ในอนาคต

4.2 | ภาวะเศรษฐกิจตกต่ำและชะลอตัวของโลกและของประเทศ

เศรษฐกิจโลกในปัจจุบันมีความเสี่ยงเข้าสู่ภาวะถดถอยหรือภาวะเศรษฐกิจชะลอตัวมากขึ้น ส่งผลต่อรายได้ทั้งภาคการผลิตและบริการ และการจ้างงาน รวมไปถึงผลกระทบของผู้ประกอบการอุตสาหกรรม ที่จะส่งผลโดยตรงต่อภาคเศรษฐกิจของจังหวัด

ดังนั้นการดำเนินนโยบายเศรษฐกิจในระยะต่อไป จังหวัดต้องเร่งแก้ปัญหาและกระตุ้นเศรษฐกิจในพื้นที่ โดยเฉพาะการลงทุนโครงสร้างพื้นฐาน และการนำเทคโนโลยีมาช่วยเพิ่มประสิทธิภาพการผลิตและพัฒนาศักยภาพแรงงาน เพื่อดึงดูดและสร้างความเชื่อมั่นต่อการลงทุนในพื้นที่



4

ความท้าทาย (ต่อ) จังหวัดนครราชสีมา

4.3 เป็นพื้นที่เกษตรกรรมเพื่อเป็นแหล่งผลิตอาหารที่สำคัญ ของประเทศ แต่ต้นทุนการผลิตสินค้าเกษตรยังสูงและมี ความผันผวนของราคาสินค้า

ปัญหาก็ธรรมชาติส่งผลให้ผลผลิตทางการเกษตรต่ำ

จำเป็นต้องมีการใช้ปุ๋ยเคมี สารกำจัดวัชพืช และยาฆ่าแมลง เป็นจำนวนมาก อีกทั้งปัจจุบันสถานการณ์ปุ๋ยเคมีของโลกมีการปรับราคาสูงขึ้น เป็นผลให้ต้นทุนในการเพาะปลูกสูงไปด้วย เกษตรกรจึงประสบปัญหาขาดทุนและมีรายได้ต่ำ

ดังนั้นเพื่อจะยกระดับมูลค่าของสินค้าเกษตร อาจจะต้องมีการพัฒนาการเกษตรหลายด้าน อาทิ การแปรรูปสินค้าเกษตรคุณภาพสูง การยกระดับมาตรฐาน รวมทั้งเพิ่มขีดความสามารถอย่างครบวงจรเพื่อรองรับภาคการเกษตรของพื้นที่สู่การเป็นเกษตรมูลค่าสูง



5

โอกาส

จังหวัดนครราชสีมา

5.1 | ยุทธศาสตร์โครงข่ายเส้นทางคมนาคมที่เชื่อมต่อ East-West Corridor และเชื่อมโยงต่อภูมิภาคของประเทศเพื่อนบ้าน

เช่น รถไฟรางคู่ มอเตอร์เวย์ รถไฟความเร็วสูง ฯลฯ ทำให้จังหวัดมีโอกาสในการเป็นศูนย์กลางโครงข่ายคมนาคมและโลจิสติกส์ของภาคและภูมิภาค ซึ่งถือเป็นโอกาสที่สำคัญในการกระจายความเจริญไปสู่พื้นที่ทั้งด้านเศรษฐกิจ การคมนาคม และส่งเสริมการท่องเที่ยว ตลอดจนช่วยเชื่อมโยงโครงข่ายคมนาคมและระบบขนส่งสาธารณะในพื้นที่กับภูมิภาค และต่อเนื่องไปยังประเทศเพื่อนบ้านได้อย่างมีประสิทธิภาพ

5.3 | นโยบายของภาครัฐให้ความสำคัญกับการผลิตสินค้าเกษตรเพื่อเป็นอาหาร

จังหวัดมีศักยภาพสูงในการเป็นแหล่งผลิตอาหารที่สำคัญของประเทศ จึงมีการสนับสนุนจากนโยบาย Food Valley ที่จะเพิ่มประสิทธิภาพภาคการเกษตรและอุตสาหกรรมอาหาร เป็นการสร้างโอกาสให้ผลผลิตการเกษตรมีมูลค่าสูง และสามารถช่วยผลักดันและพัฒนาพื้นที่ไปสู่การสร้างขีดความสามารถในการแข่งขันยกระดับศักยภาพในหลากหลายมิติ ที่จะทำให้อุตสาหกรรมในภาคการเกษตรเติบโตอย่างมีเสถียรภาพอย่างยั่งยืน

ที่มา: แผนพัฒนาจังหวัดนครราชสีมา พ.ศ. 2566 - 2570

5.2 | นโยบายระเบียงเศรษฐกิจพิเศษภาคตะวันออก (NeEC) จังหวัดนครราชสีมา

จังหวัดนครราชสีมาเป็นหนึ่งในพื้นที่ NeEC เพื่อพัฒนาฐานอุตสาหกรรมเป้าหมาย ทั้งอุตสาหกรรมเกษตรและอาหารแปรรูป รวมถึงอุตสาหกรรมชีวภาพ

เป็นโอกาสที่จังหวัด จะสามารถเชื่อมโยง และได้รับสิทธิประโยชน์ในด้านต่างๆ ไม่ว่าจะเป็นการวิจัยและพัฒนาเทคโนโลยีและนวัตกรรม การยกระดับเพื่อรองรับอุตสาหกรรมในอนาคต รวมไปถึงการได้รับสิทธิประโยชน์ในมาตรการต่างๆ ที่ส่งเสริมการลงทุน ซึ่งจะเป็นการดึงดูดนักลงทุน/อุตสาหกรรมเข้ามาในพื้นที่มากขึ้น



แผนพัฒนาเศรษฐกิจ

ภูมิภาคภาคเอกชน

ประจำปีงบประมาณ พ.ศ. 2566 - 2570



6

วิสัยทัศน์ภาคเอกชน จังหวัดนครราชสีมา

7

ภารกิจภาคเอกชน จังหวัดนครราชสีมา



ผู้นำเศรษฐกิจภาคอีสาน
มุ่งสู่ความเป็นกลางทางคาร์บอน
ด้วยธุรกิจ โดยใช้วิทยาศาสตร์
เทคโนโลยี และนวัตกรรม อย่างยั่งยืน



ภารกิจที่ 1

เมืองสีเขียว (ความเป็นกลางทางคาร์บอน)

ภารกิจที่ 2

พัฒนาและส่งเสริมห่วงโซ่อุปทานของ
ภาคอุตสาหกรรมและธุรกิจการเกษตร

ภารกิจที่ 3

พัฒนากำลังคนให้มีทักษะเพื่อเข้าสู่โลกยุคใหม่

ภารกิจที่ 4

การสนับสนุนจากภาครัฐ และสถาบันการเงินเพื่อให้
หน่วยธุรกิจทุกระดับเข้าถึงแหล่งเงินทุนที่เหมาะสม

ภารกิจที่ 5

พัฒนาปัจจัยการผลิตในภาคธุรกิจ

ภารกิจที่ 6

ศูนย์กลางประชุมและ Mice City

ภารกิจที่ 7

ส่งเสริมและพัฒนาอุตสาหกรรมการท่องเที่ยว

วิสัยทัศน์ : ผู้นำเศรษฐกิจภาคอีสาน มุ่งสู่ความเป็นกลางทางคาร์บอน
ด้วยธุรกิจ โดยใช้วิทยาศาสตร์ เทคโนโลยี และนวัตกรรม อย่างยั่งยืน



ภารกิจที่ 1 : เมืองสีเขียว (ความเป็นกลางทางคาร์บอน)

มิตินวัตกรรม

- 1.1 ฐานข้อมูลคาร์บอนเครดิต แบบ Real time
- 1.2 การปลดปล่อยคาร์บอน
- 1.3 การดูดกลับคาร์บอน
- 1.4 การรับรองเพื่อ Trade Carbon Credit

โครงการ

- โครงการจัดตั้งหน่วยรับรองก๊าซเรือนกระจก
- โครงการศึกษาการจัดทำบัญชีคาร์บอนเครดิต
- โครงการจัดทำฐานข้อมูลคาร์บอนเครดิต
- โครงการ Zero waste
- โครงการสำรวจ /ประเมิน การปลดปล่อยคาร์บอน
- โครงการสำรวจการปล่อย/ดูดกลับคาร์บอน
- โครงการให้ความรู้/ตระหนักรู้ของประชาชนในการใช้ผลิตภัณฑ์ที่ก่อให้เกิดคาร์บอนต่ำ
- โครงการรถแม่ข่าย รถไฟฟ้า EV รอบเมือง และมี App
- โครงการสำรวจพื้นที่ที่เหมาะสมจัดตั้ง Carbon Sink
- โครงการปลูกต้นไม้เพิ่มพื้นที่สีเขียว
- โครงการขอรับรอง Carbon credit ของเอกชนร่วมกับสถาบันการศึกษา



ภารกิจที่ 2 : พัฒนาและส่งเสริมห่วงโซ่อุปทานของภาคอุตสาหกรรมและธุรกิจการเกษตร

มิตินวัตกรรม

- 2.1 ศูนย์กลางอุตสาหกรรมการแปรรูปอาหาร
- 2.2 การเพิ่มรายได้ภาคเกษตร
- 2.3 กิจกรรมส่งเสริมการพัฒนา Supply Chain ของธุรกิจเกษตร

โครงการ

- โครงการประกวดความคิดสร้างสรรค์ในการแปรรูปสินค้าเกษตร
- โครงการสนับสนุนการผลิตและพัฒนาเครื่องจักรกลและเครื่องมือ ที่ใช้ในอุตสาหกรรมเกษตรและอาหาร
- โครงการสนับสนุนการผลิตเครื่องจักรกลและเครื่องมือที่ใช้ในการผลิตผลิตภัณฑ์ที่เป็นมิตรต่อสิ่งแวดล้อม
- โครงการ Road Show เชิญชวนนักลงทุนในพื้นที่นครราชสีมา
- โครงการส่งเสริมความรู้ความสามารถในการแปรรูปและพัฒนาผลิตภัณฑ์เพื่อประกอบธุรกิจเกษตรให้แก่เกษตรกรและประชาชน
- โครงการส่งเสริมนวัตกรรมการผลิตการเก็บเกี่ยวการแปรรูปและอุตสาหกรรม
- โครงการบริหารจัดการน้ำเพื่อการเกษตร อุปโภค บริโภค และอุตสาหกรรม
- โครงการสร้างการรับรู้ต่อตลาดโลกในการเป็นพื้นที่แปรรูปอาหาร
- โครงการพัฒนาผลิตภัณฑ์สินค้าทางการเกษตรให้ได้มาตรฐาน
- โครงการส่งเสริมเกษตรกรผู้มีความสามารถ ให้เป็น guru และเผยแพร่ทักษะ
- โครงการพัฒนาพันธมิตรพืช/สัตว์ให้มีมูลค่าสูงขึ้น
- โครงการการผลิตปุ๋ยเพื่อลดต้นทุนและเพิ่มผลผลิตทางการเกษตร
- โครงการส่งเสริม Startup สินค้าทางการเกษตร
- โครงการพัฒนาเทคโนโลยี Smart Farm
- โครงการจัดการเพิ่มปริมาณการจัดการน้ำนอกพื้นที่ชลประทาน
- โครงการสร้าง Infrastructure ที่มีศักยภาพ
- โครงการพัฒนารัฐกิจเทคโนโลยีชีวภาพเกษตร และอาหารระดับชาติและระดับสากล
- โครงการเพิ่มจำนวนผู้ประกอบการ SME เพื่อพัฒนาความรู้/ยกระดับ และเพิ่มพูนทักษะ
- โครงการให้ความรู้การจัดทำบัญชีและการเงิน
- โครงการส่งเสริมการสร้าง Content Story เพื่อสร้างการรับรู้ต่อตลาดระดับชาติและระดับสากลอย่างต่อเนื่อง
- โครงการสิทธิประโยชน์ให้กับนักลงทุนและชาวต่างชาติ



วิสัยทัศน์ : ผู้นำเศรษฐกิจภาคอีสาน มุ่งสู่ความเป็นกลางทางคาร์บอน ด้วยธุรกิจ โดยใช้วิทยาศาสตร์ เทคโนโลยี และนวัตกรรม อย่างยั่งยืน



ภารกิจที่ 3 : พัฒนากำลังคนให้มีทักษะเพื่อเข้าสู่โลกยุคใหม่

มิติการพัฒนา

- 3.1 การมีกำลังคนภาคแรงงาน
- 3.2 การมีกำลังคนด้านศักยภาพ

โครงการ

- โครงการพัฒนากำลังคนและแรงงานด้วยการ Upskill/Reskill
- โครงการส่งเสริมความเป็นผู้ประกอบการ
- โครงการพัฒนาทายาทผู้ประกอบการธุรกิจ



ภารกิจที่ 4 : การสนับสนุนจากภาครัฐ และสถาบันการเงินเพื่อให้หน่วยธุรกิจทุกระดับเข้าถึงแหล่งเงินทุนที่เหมาะสม

มิติการพัฒนา

- 4.1 ศูนย์กลางฐานข้อมูลเชื่อมโยงแหล่งเงินทุน

โครงการ

- โครงการประชาสัมพันธ์สินเชื่อ/แหล่งทุน สำหรับธุรกิจ



ภารกิจที่ 5 : พัฒนาปัจจัยการผลิตในภาคธุรกิจ

มิติการพัฒนา

- 5.1 ศูนย์กลาง Logistic
- 5.2 การพัฒนากำลังคนเพื่อให้เพียงพอต่อภาคธุรกิจ
- 5.3 การผลักดันการใช้ประโยชน์ที่ดินตาม พ.ร. ผังเมืองเพื่อเอื้อต่อการประกอบธุรกิจ

โครงการ

- โครงการแก้ปัญหาคาการขนส่งทางรถไฟ
- โครงการเพิ่มประสิทธิภาพขนส่งทางรถ-ทางบก
- โครงการดึงดูดกำลังคนทั้งในและต่างประเทศ
- โครงการผลิตกำลังคนให้สอดคล้องกับความต้องการของภาคธุรกิจ
- โครงการจับคู่กำลังคนระหว่างสถาบันการศึกษาและภาคธุรกิจ
- โครงการการผลักดันการใช้ประโยชน์ที่ดินตามพ.ร.ผังเมืองเพื่อเอื้อต่อการประกอบธุรกิจ



วิสัยทัศน์ : ผู้นำเศรษฐกิจภาคอีสาน มุ่งสู่ความเป็นกลางทางคาร์บอน ด้วยธุรกิจ โดยใช้วิทยาศาสตร์ เทคโนโลยี และนวัตกรรม อย่างยั่งยืน



ภารกิจที่ 6 : ศูนย์กลางประชุมและ Mice City

มิติการพัฒนา

- 6.1 ศูนย์กลางการประชุม
- 6.2 City Bureau (ซิตีบูโร)

โครงการ

- โครงการส่งเสริมการสร้างศูนย์ประชุมขนาดใหญ่ และ Facility ที่เกี่ยวข้อง
- โครงการสนับสนุนการเป็น Sport City ของจังหวัด
- โครงการสร้างการรับรู้ Korat Mice City ในระดับชาติและนานาชาติ



ภารกิจที่ 7 : ส่งเสริมและพัฒนาอุตสาหกรรมการท่องเที่ยว

มิติการพัฒนา

- 7.1 Korat Wellness Corridor
- 7.2 โคราชเมืองมรดกโลก
- 7.3 ส่งเสริม Soft Power ท้องถิ่น

โครงการ

- โครงการสร้างฐานข้อมูล
- โครงการประชาสัมพันธ์การท่องเที่ยวโคราชมรดกโลก
- โครงการส่งเสริม Soft Power ด้านอาหารท้องถิ่น
- โครงการพัฒนากำลังคนด้านการท่องเที่ยว





มิตการพัฒนา และค่าเป้าหมาย



ภารกิจที่ 1 “เมืองสีเขียว (ความเป็นกลางทางคาร์บอน)”



มิตินวัตกรรมที่ 1.1 ฐานข้อมูลคาร์บอนเครดิต แบบ Real time

ตัวชี้วัด

- จำนวนฐานข้อมูลคาร์บอนเครดิตของจังหวัดนครราชสีมา

ค่าปัจจุบัน

-

ค่าเป้าหมาย

1 ฐานข้อมูล

ที่มา: องค์การบริหารจัดการก๊าซเรือนกระจก (องค์การมหาชน)

มิตินวัตกรรมที่ 1.2 การปลดปล่อยคาร์บอน

ตัวชี้วัด

- จำนวนหน่วยงานภาครัฐและเอกชน ได้รับความรู้ด้านการจัดการคาร์บอนฟุตพริ้นท์

ค่าปัจจุบัน

-

ค่าเป้าหมาย

100 หน่วยงาน

ที่มา: องค์การบริหารจัดการก๊าซเรือนกระจก (องค์การมหาชน)

- จำนวนองค์กรที่ดำเนินการสำรวจคาร์บอนฟุตพริ้นท์ขององค์กร

ค่าปัจจุบัน

-

ค่าเป้าหมาย

100 หน่วยงาน

ที่มา: องค์การบริหารจัดการก๊าซเรือนกระจก (องค์การมหาชน)

โครงการ

- 1.1.1 โครงการจัดตั้งหน่วยรับรองก๊าซเรือนกระจก
- 1.1.2 โครงการศึกษาการจัดทำบัญชีคาร์บอนเครดิต
- 1.1.3 โครงการจัดทำฐานข้อมูลคาร์บอนเครดิต
- 1.2.1 โครงการ Zero waste
- 1.2.2 โครงการสำรวจ /ประเมิน การปลดปล่อยคาร์บอน

หมายเหตุ: * คือ โครงการที่ กกร. ต้องการรับผิดชอบหลัก



ภารกิจที่ 1 “เมืองสีเขียว (ความเป็นกลางทางคาร์บอน)”



มิตินโยบายที่ 1.3 การดูดกลับคาร์บอน

ตัวชี้วัด

- จำนวนประชาชนรับรู้และเข้าใจการลดการปล่อยคาร์บอนฟุตพริ้นท์

*ค่าเป้าหมาย ของประชากรในภาคธุรกิจและอุตสาหกรรม

ค่าปัจจุบัน

-

ค่าเป้าหมาย

ร้อยละ 70

ที่มา: องค์การบริหารจัดการ
ก๊าซเรือนกระจก (องค์การมหาชน)

- จำนวนอำเภอที่เข้าร่วมกิจกรรมในปี 66-70

ค่าปัจจุบัน

-

ค่าเป้าหมาย

ร้อยละ 100

ที่มา: องค์การบริหารจัดการ
ก๊าซเรือนกระจก (องค์การมหาชน)

มิตินโยบายที่ 1.4 การรับรองเพื่อ Trade Carbon Credit

ตัวชี้วัด

- จำนวนหน่วยงาน เอกชนที่ยื่นขอรับการรับรองคาร์บอนเครดิตในปี 70

ค่าปัจจุบัน

-

ค่าเป้าหมาย

20%

ที่มา: องค์การบริหารจัดการ
ก๊าซเรือนกระจก (องค์การมหาชน)

โครงการ

- 1.3.1 โครงการสำรวจการปล่อย/ดูดกลับคาร์บอน
- 1.3.2 โครงการให้ความรู้/ตระหนักรู้ของประชาชนในการใช้ผลิตภัณฑ์ที่ก่อให้เกิดคาร์บอนต่ำ
- 1.3.3 โครงการรณรงค์ รถไฟฟ้า EV รอบเมืองและมี App
- 1.3.4 โครงการสำรวจพื้นที่เหมาะสมจัดตั้ง Carbon Sink
- 1.3.5 โครงการปลูกต้นไม้เพิ่มพื้นที่สีเขียว
- 1.4.1 โครงการขอรับรอง Carbon credit ของเอกชนร่วมกับสถาบันการศึกษา

หมายเหตุ: * คือ โครงการที่ กกร. ต้องการรับผิดชอบหลัก



ภารกิจที่ 2 “พัฒนาและส่งเสริมห่วงโซ่อุปทานของภาคอุตสาหกรรมและธุรกิจการเกษตร”



มิติการพัฒนาที่ 2.1 ศูนย์กลางอุตสาหกรรมการแปรรูปอาหาร

ตัวชี้วัด

- รายได้ของเกษตรกรที่เข้าร่วมโครงการฯ เพิ่มขึ้น

ค่าปัจจุบัน

-

ค่าเป้าหมาย

ร้อยละ 20

- จำนวนเทคโนโลยีและนวัตกรรมที่นำไปใช้ต่อยอดพัฒนาสินค้าเกษตร

ค่าปัจจุบัน

-

ค่าเป้าหมาย

20 เทคโนโลยี

โครงการ

- 2.1.1 โครงการประกวดความคิดสร้างสรรค์ในการแปรรูปสินค้าเกษตร
- 2.1.2 โครงการสนับสนุนการผลิตและพัฒนาเครื่องจักรกลและเครื่องมือที่ใช้ในอุตสาหกรรมเกษตรและอาหาร
- 2.1.3 โครงการสนับสนุนการผลิตเครื่องจักรกลและเครื่องมือที่ใช้ในการผลิตผลิตภัณฑ์ที่เป็นมิตรต่อสิ่งแวดล้อม
- 2.1.4 โครงการ Road Show เชิญชวนนักลงทุนในพื้นที่นครราชสีมา
- 2.1.5 โครงการส่งเสริมความรู้ความสามารถในการแปรรูปและพัฒนาผลิตภัณฑ์เพื่อประกอบธุรกิจเกษตรให้แก่เกษตรกรและประชาชน
- 2.1.6 โครงการส่งเสริมนวัตกรรมการผลิตการเก็บเกี่ยวการแปรรูป

หมายเหตุ: * คือ โครงการที่ กกร. ต้องการรับผิดชอบหลัก



ภารกิจที่ 2 “พัฒนาและส่งเสริมห่วงโซ่อุปทานของภาคอุตสาหกรรมและธุรกิจการเกษตร”



มิตินวัตกรรมที่ 2.2 การเพิ่มรายได้ภาคเกษตร

ตัวชี้วัด

- ภาคการเกษตรมีรายได้เพิ่มขึ้น

ค่าปัจจุบัน

-

ค่าเป้าหมาย

ร้อยละ 10/ปี

ที่มา: สำนักงานเศรษฐกิจการเกษตร

โครงการ

- 2.2.1 โครงการบริหารจัดการน้ำเพื่อการเกษตร อุปโภคบริโภค และอุตสาหกรรม
- 2.2.2 โครงการสร้างการรับรู้ต่อตลาดโลกในการเป็นพื้นที่แปรรูปอาหาร
- 2.2.3 โครงการพัฒนาผลิตภัณฑ์สินค้าทางการเกษตรให้ได้มาตรฐาน
- 2.2.4 โครงการส่งเสริมเกษตรกรที่มีความสามารถให้เป็นกลุ่มและเผยแพร่ทักษะ
- 2.2.5 โครงการพัฒนาพันธ์พืช/สัตว์ให้มีมูลค่าสูงขึ้น
- 2.2.6 โครงการการผลิตปุ๋ยเพื่อลดต้นทุนและเพิ่มผลผลิตทางการเกษตร
- 2.2.7 โครงการส่งเสริม Startup สินค้าทางการเกษตร
- 2.2.8 โครงการพัฒนาเทคโนโลยี Smart Farm
- 2.2.9 โครงการจัดการเพิ่มปริมาณการจัดการน้ำนอกพื้นที่ชลประทาน
- 2.2.10 โครงการสร้าง Infrastructure ที่มีศักยภาพ
- 2.2.11 โครงการพัฒนาธุรกิจเทคโนโลยีชีวภาพเกษตรและอาหารระดับชาติและระดับสากล

หมายเหตุ: * คือ โครงการที่ กกร. ต้องการรับผิดชอบหลัก



ภารกิจที่ 2 “พัฒนาและส่งเสริมห่วงโซ่อุปทานของภาคอุตสาหกรรมและธุรกิจการเกษตร”



มิตินวัตกรรมที่ 2.3 การส่งเสริมการพัฒนา Supply Chain ของธุรกิจเกษตร

ตัวชี้วัด

- จำนวนช่องทางการสร้างการรับรู้ข้อมูลข่าวสาร

ค่าปัจจุบัน

-

ค่าเป้าหมาย

10 ช่องทาง

โครงการ

- 2.3.1 โครงการเพิ่มจำนวนผู้ประกอบการ SME เพื่อพัฒนาความรู้/ยกระดับ และเพิ่มพูนทักษะ
- 2.3.2 โครงการให้ความรู้การจัดทำบัญชีและการเงิน
- 2.3.3 โครงการส่งเสริมการสร้าง Content Story เพื่อสร้างการรับรู้ต่อตลาดระดับชาติและระดับสากลอย่างต่อเนื่อง
- 2.3.4 โครงการสิทธิประโยชน์ให้กับนักลงทุนและชาวต่างชาติ

หมายเหตุ: * คือ โครงการที่ กกร. ต้องการรับผิดชอบหลัก



ภารกิจที่ 3 “พัฒนากำลังคนให้มีทักษะและคุณภาพชีวิตที่ดีเพื่อเข้าสู่โลกยุคใหม่”



มิตินวัตกรรมที่ 3.1 การมีกำลังคนภาคแรงงาน

ตัวชี้วัด

- จำนวนประชาชนที่ได้รับการ Upskill/Reskill และสามารถนำไปประยุกต์ใช้ได้จริง

ค่าปัจจุบัน

-

ค่าเป้าหมาย

ร้อยละ 50

- จำนวนหลักสูตรที่เปิดอบรมในกิจกรรม Upskill/Reskill

ค่าปัจจุบัน

-

ค่าเป้าหมาย

15
หลักสูตร/ปี

มิตินวัตกรรมที่ 3.2 การพัฒนาศักยภาพกำลังคน

ตัวชี้วัด

- จำนวนประชาชนที่ได้รับการส่งเสริมความเป็นผู้ประกอบการ

ค่าปัจจุบัน

-

ค่าเป้าหมาย

1,000
คน

โครงการ

3.1.1 โครงการพัฒนากำลังคนและแรงงาน
ด้วยการ Upskill/Reskill

3.2.1 โครงการส่งเสริมความเป็นผู้ประกอบการ

3.2.2 โครงการพัฒนาทายาทผู้ประกอบการธุรกิจ

หมายเหตุ: * คือ โครงการที่ กกร. ต้องการรับผิดชอบหลัก



ภารกิจที่ 4 “การสนับสนุนจากภาครัฐ และสถาบันการเงิน เพื่อให้หน่วยธุรกิจทุกระดับเข้าถึงแหล่งเงินทุนที่เหมาะสม”



มิตินวัตกรรมที่ 4.1 ศูนย์กลางฐานข้อมูลเชื่อมโยงแหล่งเงินทุน

ตัวชี้วัด

- จำนวนช่องทางการสร้างการรับรู้ข้อมูลข่าวสาร

ค่าปัจจุบัน

-

ค่าเป้าหมาย

10 ช่องทาง

- จำนวนกิจกรรมประชาสัมพันธ์จากแหล่งทุน

ค่าปัจจุบัน

-

ค่าเป้าหมาย

4 ครั้ง/ปี

- จำนวนช่องทางการประชาสัมพันธ์

ค่าปัจจุบัน

-

ค่าเป้าหมาย

5 ช่องทาง

โครงการ

4.1.1 โครงการประชาสัมพันธ์สินเชื่อ/แหล่งทุน
สำหรับธุรกิจ

หมายเหตุ: * คือ โครงการที่ กกร. ต้องการรับผิดชอบหลัก



ภารกิจที่ 5 “พัฒนาปัจจัยที่ส่งเสริมความสามารถในการแข่งขันของภาคธุรกิจ”



มิติการพัฒนาที่ 5.1 ศูนย์กลาง Logistic

ตัวชี้วัด

- กิจกรรมเผยแพร่ความรู้และช่องทาง การขนส่งในจังหวัดนครราชสีมา

ค่าปัจจุบัน

-

ค่าเป้าหมาย

4 ครั้ง/ปี

มิติการพัฒนาที่ 5.2 การพัฒนากำลังคนเพื่อให้เพียงพอต่อภาคธุรกิจ

ตัวชี้วัด

- จัดทำแผนปฏิรูปค่าแรงและสวัสดิการแรงงาน ในจังหวัดนครราชสีมา

ค่าปัจจุบัน

-

ค่าเป้าหมาย

1 แผน

ที่มา: สำนักงานเศรษฐกิจการเกษตร

- จำนวนหลักสูตร Upskill/Reskill

ค่าปัจจุบัน

-

ค่าเป้าหมาย

15 หลักสูตร/ปี

ที่มา: สำนักงานเศรษฐกิจการเกษตร

- จัดกิจกรรม Marketing กำลังคนระหว่างสถาบันการศึกษาและภาคธุรกิจ (Job Fair)

ค่าปัจจุบัน

-

ค่าเป้าหมาย

2 ครั้ง/ปี

ที่มา: สำนักงานเศรษฐกิจการเกษตร

โครงการ

5.1.1 โครงการแก้ปัญหาการขนส่งทางรถไฟ

5.1.2 โครงการเพิ่มประสิทธิภาพขนส่งทางรถ-ทางบก

5.2.1 โครงการดึงดูดกำลังคนทั้งในและต่างประเทศ

5.2.2 โครงการผลิตกำลังคนให้สอดคล้องกับความต้องการของภาคธุรกิจ

5.2.3 โครงการจับคู่กำลังคนระหว่างสถาบันการศึกษาและภาคธุรกิจ

หมายเหตุ: * คือ โครงการที่ กกร. ต้องการรับผิดชอบหลัก



ภารกิจที่ 5 “พัฒนาปัจจัยที่ส่งเสริมความสามารถในการแข่งขันของภาคธุรกิจ”



มิตินวัตกรรมที่ 5.3 การผลักดันการใช้ประโยชน์ที่ดินตามพร.ผังเมืองเพื่อเอื้อต่อการประกอบธุรกิจ

ตัวชี้วัด

- จำนวนประชาชนที่ได้รับความรู้ด้านการให้ประโยชน์ที่ดินตาม พรบ. ผังเมือง

ค่าปัจจุบัน

-

ค่าเป้าหมาย

100 คน/ปี

โครงการ

5.3.1 โครงการการผลักดันการใช้ประโยชน์ที่ดินตามพร.ผังเมืองเพื่อเอื้อต่อการประกอบธุรกิจ

หมายเหตุ: * คือ โครงการที่ กกร. ต้องการรับผิดชอบหลัก



ภารกิจที่ 6 “ศูนย์กลางประชุมและ Mice City”



มติการพัฒนาที่ 6.1 ศูนย์กลางการประชุม

ตัวชี้วัด

- จำนวนศูนย์ประชุมขนาดใหญ่
ในจังหวัดนครราชสีมา

ค่าปัจจุบัน

-

ค่าเป้าหมาย

1 แห่ง

- ประชาชนตระหนักรู้และเห็นความสำคัญ
ในการออกกำลังกาย

ค่าปัจจุบัน

-

ค่าเป้าหมาย

1,000 คน/ปี

โครงการ

6.1.1 โครงการส่งเสริมการสร้างศูนย์ประชุมขนาดใหญ่
และ Facility ที่เกี่ยวข้อง

6.1.2 โครงการสนับสนุนการเป็น Sport City ของจังหวัด

หมายเหตุ: * คือ โครงการที่ กกร. ต้องการรับผิดชอบหลัก



ภารกิจที่ 6 “ศูนย์กลางประชุมและ Mice City”



มิตการพัฒนาค่าเป้าหมาย 6.2 City Bureau (ซีทีบูโร)

ตัวชี้วัด

• จำนวนสื่อประชาสัมพันธ์

ค่าปัจจุบัน

-

ค่าเป้าหมาย

10 สื่อ/ปี

• จำนวนช่องทางประชาสัมพันธ์

ค่าปัจจุบัน

-

ค่าเป้าหมาย

ไม่น้อยกว่า
5 ช่องทาง

• จำนวนเข้าชมทุกแพลตฟอร์ม

ค่าปัจจุบัน

-

ค่าเป้าหมาย

100,000 คน/ปี

โครงการ

6.2.1 โครงการสร้างการรับรู้ Korat Mice City
ในระดับชาติและนานาชาติ

หมายเหตุ: * คือ โครงการที่ กกร. ต้องการรับผิดชอบหลัก

KORAT
MICE CITY
MOVING FORWARD AND
COLLABORAT



ภารกิจที่ 7 “ส่งเสริมและพัฒนาอุตสาหกรรม การท่องเที่ยว”



มิตินวัตกรรมที่ 7.1 Korat Wellness Corridor

ตัวชี้วัด

- จำนวนข้อมูล facility ในพื้นที่
Korat Wellness Corridor

ค่าปัจจุบัน

-

ค่าเป้าหมาย

1 ฐานข้อมูล

มิตินวัตกรรมที่ 7.2 โคราชเมืองมรดกโลก

ตัวชี้วัด

- จำนวนรายได้จากการท่องเที่ยวของ
จังหวัดนครราชสีมาเพิ่มขึ้น

ค่าปัจจุบัน

12,674.79
ล้านบาท

ค่าเป้าหมาย

20%

ที่มา: กระทรวงการท่องเที่ยวและกีฬา

โครงการ

7.1.1 โครงการสร้างฐานข้อมูล

7.2.1 โครงการประชาสัมพันธ์การท่องเที่ยวโคราชมรดกโลก

หมายเหตุ: * คือ โครงการที่ กกร. ต้องการรับผิดชอบหลัก



ภารกิจที่ 7 “ส่งเสริมและพัฒนาอุตสาหกรรม การท่องเที่ยว”



มิตินวัตกรรมที่ 7.3 ส่งเสริม Soft Power ท้องถิ่น

ตัวชี้วัด

- กิจกรรมเสริม Soft Power
ด้านอาหารท้องถิ่น

ค่าปัจจุบัน

-

ค่าเป้าหมาย

2 ครั้ง/ปี

ที่มา: การท่องเที่ยวแห่งประเทศไทย

- จำนวนกำลังคนด้านการท่องเที่ยว
ที่ได้รับการพัฒนา

ค่าปัจจุบัน

-

ค่าเป้าหมาย

1,000 คน/ปี

โครงการ

7.3.1 โครงการส่งเสริม Soft Power ด้านอาหารท้องถิ่น

7.3.2 โครงการพัฒนากำลังคนด้านการท่องเที่ยว

หมายเหตุ: * คือ โครงการที่ กกร. ต้องการรับผิดชอบหลัก



โครงการที่มีข้อมูลรายละเอียดเพิ่มเติม

เป็นโครงการที่ได้รับความเห็นชอบจากกรม. ในการเพิ่มรายละเอียดข้อมูล

- 1.1.2 ศึกษาการจัดทำบัญชีคาร์บอนเครดิต*
- 1.2.2 โครงการสำรวจ /ประเมิน การปลดปล่อยคาร์บอน*
- 1.3.2 โครงการให้ความรู้/ตระหนักรู้ของประชาชนในการใช้ผลิตภัณฑ์ที่ก่อให้เกิดคาร์บอนต่ำ*
- 1.3.5 โครงการปลูกต้นไม้เพิ่มพื้นที่สีเขียว*
- 2.1.2 โครงการสนับสนุนการผลิตและพัฒนาเครื่องจักรกลและเครื่องมือ ที่ใช้ในอุตสาหกรรม เกษตรและอาหาร*
- 2.1.3 โครงการสนับสนุนการผลิตเครื่องจักรกลและเครื่องมือที่ใช้ในการผลิตผลิตภัณฑ์ ที่เป็นมิตรต่อสิ่งแวดล้อม*
- 2.1.5 โครงการส่งเสริมความรู้ความสามารถในการแปรรูปและพัฒนาผลิตภัณฑ์ เพื่อประกอบธุรกิจเกษตรให้แก่เกษตรกรและประชาชน*
- 2.2.11 โครงการพัฒนาธุรกิจเทคโนโลยีชีวภาพ เกษตรและอาหารระดับชาติและระดับสากล*
- 2.3.3 โครงการส่งเสริมการสร้าง Content Story เพื่อสร้างการรับรู้ต่อตลาดระดับชาติ และระดับสากลอย่างต่อเนื่อง (แก้ไขชื่อโครงการ)*



โครงการอื่นๆ

- 1.1.1 โครงการจัดตั้งหน่วยรับรองก๊าซเรือนกระจก
- 1.1.3 โครงการจัดทำฐานข้อมูลคาร์บอนเครดิต
- 1.2.1 โครงการ Zero waste
- 1.3.1 โครงการสำรวจการปล่อย/ดูดกลับคาร์บอน
- 1.3.3 โครงการรถเมล์ รถไฟฟ้า EV สอบเมืองและมี App
- 1.3.4 โครงการสำรวจพื้นที่เหมาะสมจัดตั้ง Carbon Sink
- 1.4.1 โครงการขอรับรอง Corbon credit ของเอกชนร่วมกับ สถาบันการศึกษา
- 2.1.1 โครงการประกวดความคิดสร้างสรรค์ในการแปรรูปสินค้าเกษตร
- 2.1.3 โครงการการวิจัยเปลี่ยนแปลงให้เป็นโปรตีน
- 2.1.4 โครงการ Road Show เชิญชวนนักลงทุนในพื้นที่นครราชสีมา
- 2.1.6 โครงการส่งเสริมนวัตกรรมการผลิตการเก็บเกี่ยวการแปรรูป
- 2.2.1 โครงการบริหารจัดการน้ำเพื่อการเกษตร อุปโภค บริโภค และอุตสาหกรรม
- 2.2.2 โครงการสร้างการรับรู้ต่อตลาดโลกในการเป็นพื้นที่แปรรูปอาหาร*
- 2.2.3 โครงการพัฒนาผลิตภัณฑ์สินค้าทางการเกษตร ให้ได้มาตรฐาน
- 2.2.4 โครงการส่งเสริมเกษตรกรผู้มีความสามารถให้เป็นครูและเผยแพร่ทักษะ
- 2.2.5 โครงการพัฒนาพันธุ์พืช/สัตว์ให้มีมูลค่าสูงขึ้น
- 2.2.6 โครงการการผลิตปุ๋ยเพื่อลดต้นทุนและเพิ่มผลผลิตทางการเกษตร
- 2.2.7 โครงการส่งเสริม Startup สินค้าทางการเกษตร
- 2.2.8 โครงการพัฒนาเทคโนโลยี Smart Farm
- 2.2.9 โครงการจัดการเพิ่มปริมาณการจัดการน้ำนอกพื้นที่ชลประทาน
- 2.2.10 โครงการสร้าง Infrastructure ที่มีศักยภาพ
- 2.3.1 โครงการเพิ่มจำนวนผู้ประกอบการ SME เพื่อพัฒนาความรู้ /ยกระดับ และเพิ่มพูนทักษะ
- 2.3.2 โครงการให้ความรู้การจัดทำบัญชีและการเงิน
- 2.3.4 โครงการสิทธิประโยชน์ให้กับนักลงทุนและชาวต่างชาติ
- 3.1.1 โครงการพัฒนากำลังคนและแรงงานด้วยการ Upskill/Reskill
- 3.2.1 โครงการส่งเสริมความเป็นผู้ประกอบการ*
- 3.2.2 โครงการพัฒนาทายาทผู้ประกอบการธุรกิจ
- 4.1.1 โครงการประชาสัมพันธ์สินเชื่อ/แหล่งทุน สำหรับธุรกิจ
- 5.1.1 โครงการแก้ปัญหาการขนส่งทางรถไฟ
- 5.1.2 โครงการเพิ่มประสิทธิภาพขนส่งทางรถ-ทางบก
- 5.2.1 โครงการดึงดูดกำลังคนทั้งในและต่างประเทศ
- 5.2.2 โครงการผลิตกำลังคนให้สอดคล้องกับความต้องการของภาคธุรกิจ
- 5.2.3 โครงการจับคู่กำลังคนระหว่างสถาบันการศึกษาและภาคธุรกิจ
- 5.3.1 โครงการการผลิตสินค้าใช้ประโยชน์ที่ดินตามพพร.ผังเมือง เพื่ออื้อต่อการประกอบธุรกิจ
- 6.1.1 โครงการส่งเสริมการสร้างศูนย์ประชุมขนาดใหญ่ และ Facility ที่เกี่ยวข้อง
- 6.1.2 โครงการสนับสนุนการเป็น Sport City ของจังหวัด
- 6.2.1 โครงการสร้างการรับรู้ Korat Mice City ในระดับชาติและนานาชาติ
- 7.1.1 โครงการสร้างฐานข้อมูล
- 7.2.1 โครงการประชาสัมพันธ์การท่องเที่ยวโคราชมรดกโลก*
- 7.3.1 โครงการส่งเสริม Soft Power ด้านอาหารท้องถิ่น*
- 7.3.2 โครงการพัฒนากำลังคนด้านการท่องเที่ยว

หมายเหตุ: * คือ โครงการที่กรม.ต้องการรับผิดชอบหลัก



ภารกิจ : เมืองสีเขียว (ความเป็นกลางทางคาร์บอน)

มิติการพัฒนา : ฐานข้อมูลคาร์บอนเครดิต แบบ Real time

ตัวชี้วัด

- จำนวนฐานข้อมูลคาร์บอนเครดิตของจังหวัดนครราชสีมา

ค่าปัจจุบัน

-

ค่าเป้าหมาย

1 ฐานข้อมูล



ชื่อโครงการ

โครงการศึกษาการจัดทำบัญชีคาร์บอนเครดิต



สาเหตุ/ความสำคัญ

จังหวัดนครราชสีมา มีเป้าประสงค์เป็น เมืองสีเขียว (ความเป็นกลางทางคาร์บอน) เพื่อให้สอดคล้องกับการเป็นเมือง Smart City และหวังเป็นเมืองสีเขียว เพื่อลดการปล่อยคาร์บอน และเพิ่มการดูดกลืนคาร์บอน



กลุ่มเป้าหมาย

- ผู้ประกอบการอุตสาหกรรม ใน จ.นม.
- เกษตรกรใน Supply Chain
- ผู้ประกอบการ SME
- ผู้ประกอบการด้านการขนส่ง
- ผู้ประกอบการด้านการท่องเที่ยว



เงื่อนไขความสำเร็จ

- ออกระเบียบบังคับใช้เพื่อกระตุ้นให้ทุกหน่วยงานให้ความร่วมมือในการจัดทำฐานข้อมูล รวมถึงประโยชน์ต่างๆ ที่จะได้รับ
- ให้สิทธิประโยชน์แก่ผู้เข้าร่วมโครงการหรือผู้ดำเนินโครงการ



งบประมาณ

25,000,000
(ปี 2566 - 2570)



ผู้รับผิดชอบหลัก

- สภาอุตสาหกรรมฯ
- สมาคมธนาคาร
- สภาหอการค้า
- อุตสาหกรรมจังหวัด
- สภาอุตสาหกรรมท่องเที่ยวจังหวัด



แหล่งทุน

- จังหวัดนครราชสีมา
- กระทรวงการอุดมศึกษา วิทยาศาสตร์ วิจัยและนวัตกรรม (อว.)



ผู้รับผิดชอบร่วม

- กระทรวงอุตสาหกรรม
- กระทรวงสาธารณสุข
- กระทรวงทรัพยากรธรรมชาติและสิ่งแวดล้อม
- สถาบันการศึกษาใน จ.นม
- พาณิชย์จังหวัด
- สนง.เกษตรและสหกรณ์

ตัวชี้วัด

- จำนวนหน่วยงานทุกภาคส่วนเข้าร่วมการจัดทำฐานข้อมูลคาร์บอนเครดิตในจังหวัดนครราชสีมา ภายในปี 66-70

ค่าปัจจุบัน

-

ค่าเป้าหมาย

80 % ของหน่วยงาน
ใน จ.นม.

ภารกิจ : เมืองสีเขียว (ความเป็นกลางทางคาร์บอน)

มิติการพัฒนา : การปลดปล่อยคาร์บอน

ตัวชี้วัด	ค่าปัจจุบัน	ค่าเป้าหมาย
• จำนวนหน่วยงานภาครัฐและเอกชนได้รับความรู้ด้านการจัดการคาร์บอนฟุตพริ้นท์	-	100 หน่วยงาน
• จำนวนองค์กรที่ดำเนินการสำรวจคาร์บอนฟุตพริ้นท์ขององค์กร	-	100 หน่วยงาน

ชื่อโครงการ โครงการสำรวจ/ประเมิน การปลดปล่อยคาร์บอน

สาเหตุ/ความสำคัญ จังหวัดนครราชสีมา มีเป้าประสงค์เป็น เมืองสีเขียว (ความเป็นกลางทางคาร์บอน) เพื่อให้สอดคล้องกับการเป็นเมือง Smart City และหวังเป็นเมืองสีเขียว เพื่อลดการปล่อยคาร์บอน และเพิ่มการดูดกลืนคาร์บอน



ตัวชี้วัด	ค่าปัจจุบัน	ค่าเป้าหมาย
• จำนวนหน่วยงานทุกภาคส่วนเข้าร่วมเข้าร่วมโครงการภายในปี 66-70	-	80% ของหน่วยงานใน จ.นม.
• จำนวนหน่วยงานที่ได้รับการรับรองคาร์บอนฟุตพริ้นท์	-	30% ของหน่วยงานใน จ.นม.
• จำนวนผลิตภัณฑ์ที่ได้รับการรับรองคาร์บอนฟุตพริ้นท์	-	30% ของหน่วยงานใน จ.นม.

กลุ่มเป้าหมาย

- ผู้ประกอบการอุตสาหกรรม ใน จ.นม.
- เกษตรกรใน Supply Chain
- ผู้ประกอบการ SME
- ผู้ประกอบการด้านการขนส่ง
- ผู้ประกอบการด้านการท่องเที่ยว



งบประมาณ

25,000,000 (ปี 2566 – 2570)

แหล่งทุน

- จังหวัดนครราชสีมา
- กระทรวงการอุดมศึกษา วิทยาศาสตร์ วิจัยและนวัตกรรม (อว.)
- กระทรวงอุตสาหกรรม
- กระทรวงทรัพยากรธรรมชาติและสิ่งแวดล้อม

เงื่อนไขความสำเร็จ

มุ่งเน้นการสร้างต้นแบบ (Role Model) เพื่อขยายผลสู่การนำไปประยุกต์ใช้ในสถานประกอบการ จังหวัดนครราชสีมาอย่างแพร่หลาย

1. ให้ความรู้กับสถานประกอบการ
2. ถอดองค์ความรู้ไปวิจัยความสำเร็จ
3. อบรมเชิงปฏิบัติการให้กับสถานประกอบการที่สนใจ
4. มีการติดตามประเมินผล การเพิ่มประสิทธิภาพการใช้พลังงาน
5. เพื่อปรับ-ลด-ชดเชย การปลดปล่อยคาร์บอน (GAP Analysis)

ผู้รับผิดชอบหลัก

- สภาอุตสาหกรรมฯ
- สมาคมธนาคาร
- สภาหอการค้า
- อุตสาหกรรมจังหวัด
- สภาอุตสาหกรรมท่องเที่ยวจังหวัด

ผู้รับผิดชอบร่วม

- กระทรวงอุตสาหกรรม
- กระทรวงสาธารณสุข
- กระทรวงทรัพยากรธรรมชาติและสิ่งแวดล้อม
- สถาบันการศึกษาใน จ.นม.
- พาณิชย์จังหวัด
- สนง.เกษตรและสหกรณ์สิ่งแวดล้อม

ที่มา : ผลการประชุมระดมความคิดเห็นของ กกร. (จังหวัดนครราชสีมา) วันที่ 23 พฤษภาคม 2566

ภารกิจ : เมืองสีเขียว (ความเป็นกลางทางคาร์บอน)

มิติการพัฒนา : การดูแลคาร์บอน

ตัวชี้วัด	ค่าปัจจุบัน	ค่าเป้าหมาย
• จำนวนประชาชนรับรู้และเข้าใจการลดการปล่อยคาร์บอน	-	70%
• จำนวนอำเภอที่เข้าร่วมกิจกรรมในปี 66-70	-	70%

ของประชากรในภาคธุรกิจและอุตสาหกรรม

ชื่อโครงการ

โครงการให้ความรู้/ตระหนักรู้ของประชาชนในการใช้ผลิตภัณฑ์ที่ก่อให้เกิดคาร์บอนต่ำ

สาเหตุ/ความสำคัญ

จังหวัดนครราชสีมา มีเป้าประสงค์เป็น เมืองสีเขียว (ความเป็นกลางทางคาร์บอน) เพื่อให้สอดคล้องกับการเป็นเมือง Smart City และหวังเป็นเมืองสีเขียว เพื่อลดการปล่อยคาร์บอน และเพิ่มการดูดกลืนคาร์บอน



กลุ่มเป้าหมาย

- ผู้ประกอบการอุตสาหกรรม ใน จ.นม.
- เกษตรกรใน Supply Chain
- ผู้ประกอบการ SME
- ผู้ประกอบการด้านการขนส่ง ใน จ.นม.
- ผู้ประกอบการด้านการท่องเที่ยว
- ประชาชนทั่วไป



งบประมาณ

5 ล้านบาท (ปีละ 1 ล้านบาท)

เงื่อนไขความสำเร็จ

- 1.รัฐออกนโยบายเพื่อกระตุ้นให้ประชาชนใช้ผลิตภัณฑ์ที่ก่อให้เกิดคาร์บอนต่ำ
- 2.ให้สิทธิพิเศษสำหรับผู้ประกอบการที่ลดการผลิตปล่อยคาร์บอน เช่น สามารถใช้ลดหย่อนภาษีได้

แหล่งทุน

- จังหวัดนครราชสีมา
- กระทรวงการอุดมศึกษา วิทยาศาสตร์ วิจัยและนวัตกรรม (อว.)
- กระทรวงอุตสาหกรรม
- กระทรวงทรัพยากรธรรมชาติและสิ่งแวดล้อม

ผู้รับผิดชอบหลัก

- สภาอุตสาหกรรมฯ
- สมาคมธนาคาร
- สภาหอการค้า
- อุตสาหกรรมจังหวัด
- สภาอุตสาหกรรมท่องเที่ยวจังหวัด

ผู้รับผิดชอบร่วม

- กระทรวงอุตสาหกรรม
- กระทรวงสาธารณสุข
- กระทรวงทรัพยากรธรรมชาติและสิ่งแวดล้อม
- สถาบันการศึกษาใน จ.นม.
- พาณิชย์จังหวัด
- สนง.เกษตรและสหกรณ์สิ่งแวดล้อม

ตัวชี้วัด	ค่าปัจจุบัน	ค่าเป้าหมาย
• จำนวนประชาชนที่เข้าร่วมโครงการฯ	2,634,154 คน	20% ของจำนวนประชากรใน จ.นม.
• จำนวนกิจกรรมสร้างความตระหนักรู้ในการใช้ผลิตภัณฑ์ที่ก่อให้เกิดคาร์บอนต่ำ	-	ไม่ต่ำกว่า 4 ครั้ง/ปี
• จำนวนผลิตภัณฑ์ใน จ.นม. ที่ได้รับ Korat Carbon Label	-	-
• อัตราการเติบโตของสินค้า Green products เพิ่มขึ้น	-	60% ของจำนวนผลิตภัณฑ์ใน จ.นม. ปีละ 10%

ที่มา : ผลการประชุมระดมความคิดเห็นของ กกร. (จังหวัดนครราชสีมา) วันที่ 23 พฤษภาคม 2566

ภารกิจ : เมืองสีเขียว (ความเป็นกลางทางคาร์บอน)

มิติการพัฒนา : การดูดกลืนคาร์บอน

ตัวชี้วัด	ค่าปัจจุบัน	ค่าเป้าหมาย
• จำนวนประชาชนรับรู้และเข้าใจการลดการปล่อยคาร์บอน	-	70%
• จำนวนอำเภอที่เข้าร่วมกิจกรรมในปี 66-70	-	70%

ของประชากรในภาคธุรกิจและอุตสาหกรรม

ชื่อโครงการ

โครงการปลูกต้นไม้เพิ่มพื้นที่สีเขียว

สาเหตุ/ความสำคัญ จังหวัดนครราชสีมา มีเป้าประสงค์เป็น เมืองสีเขียว (ความเป็นกลางทางคาร์บอน) เพื่อให้สอดคล้องกับการเป็นเมือง Smart City และหวังเป็นเมืองสีเขียว เพื่อลดการปล่อยคาร์บอน และเพิ่มการดูดกลืนคาร์บอน



ตัวชี้วัด	ค่าปัจจุบัน	ค่าเป้าหมาย
• จำนวนต้นไม้ที่ปลูกเพิ่มในจังหวัดนครราชสีมา	-	1 ล้านต้น
• จำนวนพื้นที่ป่าไม้ใน จ.นม. เพิ่มขึ้น	1.995 ล้านไร่	10% (199,500 ไร่)

กลุ่มเป้าหมาย

- ผู้ประกอบการอุตสาหกรรม ใน จ.นม.
- เกษตรกรใน Supply Chain
- ผู้ประกอบการ SME
- ผู้ประกอบการด้านการขนส่ง ใน จ.นม.
- ประชาชนทั่วไป
- ภาคเอกชน
- ภาครัฐ



งบประมาณ

2.5 ล้านบาท (ปีละ 5 แสนบาท)

แหล่งทุน

- จังหวัดนครราชสีมา
- กระทรวงการอุดมศึกษา วิทยาศาสตร์ วิจัยและนวัตกรรม (อว.)
- กระทรวงอุตสาหกรรม
- กระทรวงทรัพยากรธรรมชาติและสิ่งแวดล้อม

เงื่อนไขความสำเร็จ

- ให้ความรู้และสร้างความตระหนักในการปลูกต้นไม้ รวมถึงสิทธิประโยชน์ต่างๆ ที่จะได้รับจากการปลูกต้นไม้แต่ละชนิด
- ความร่วมมือของทุกหน่วยงานในจังหวัดนครราชสีมา

ผู้รับผิดชอบหลัก

- สภาอุตสาหกรรมฯ
- กรมป่าไม้
- สภาหอการค้า
- กรมทรัพยากรและสิ่งแวดล้อม
- สถาบันการศึกษา
- องค์การปกครองส่วนท้องถิ่น

ผู้รับผิดชอบร่วม

- สภาอุตสาหกรรมท่องเที่ยว

ภารกิจ : พัฒนาและส่งเสริมห่วงโซ่อุปทานขององภาคอุตสาหกรรมและธุรกิจการเกษตร

มิติการพัฒนา : ศูนย์กลางอุตสาหกรรมการแปรรูปอาหาร

ตัวชี้วัด

- รายได้ของเกษตรกรที่เข้าร่วมโครงการฯ เพิ่มขึ้น
- จำนวนเทคโนโลยีและนวัตกรรมที่ถูกนำไปใช้ต่อยอดพัฒนาสินค้าเกษตร

ค่าปัจจุบัน

-

ค่าเป้าหมาย

ร้อยละ 20
20 เทคโนโลยี



ชื่อโครงการ

โครงการสนับสนุนการผลิตและพัฒนาเครื่องจักรกลและเครื่องมือที่ใช้ในอุตสาหกรรมการเกษตรและอาหาร



สาเหตุ/ความสำคัญ

การส่งเสริมและพัฒนา Supply Chain ของธุรกิจเกษตรเป็นเรื่องสำคัญที่จะช่วยผลักดันธุรกิจภาคการเกษตรทั้งวงจรให้เกิดความก้าวหน้าและมุ่งสู่เป้าหมายได้อย่างรวดเร็ว จากการสนับสนุนธุรกิจเกษตรตั้งแต่ต้นน้ำ - ปลายน้ำ ให้มีประสิทธิภาพสูงสุด



กลุ่มเป้าหมาย

- ผู้ประกอบการด้านเกษตรและอาหาร



งบประมาณ

25 ล้านบาท
(ปีละ 5 ล้านบาท)



เงื่อนไขความสำเร็จ

- จัดหาหรือสนับสนุนแหล่งเงินกู้ดอกเบี้ยต่ำในการลงทุนด้านเครื่องจักรกลการเกษตรให้กับสถานประกอบการหรือเกษตรกรที่เข้าร่วมโครงการ



แหล่งทุน

- กระทรวงอุตสาหกรรม
- กระทรวงการอุดมศึกษา วิทยาศาสตร์ วิจัยและนวัตกรรม (อว.)
- กระทรวงเกษตรและสหกรณ์
- กระทรวงดิจิทัล



ผู้รับผิดชอบหลัก

- สภาอุตสาหกรรม
- สภาหอการค้า
- สมาคมธนาคาร



ผู้รับผิดชอบร่วม

- กระทรวงเกษตรและสหกรณ์
- กระทรวงการอุดมศึกษา วิทยาศาสตร์ วิจัยและนวัตกรรม

ตัวชี้วัด

- จำนวนเกษตรกรและชุมชนที่ได้รับการส่งเสริมและพัฒนา
- จำนวนเครื่องจักรและเครื่องมือ สำหรับใช้ในภาคเกษตรอุตสาหกรรม และอาหาร

ค่าปัจจุบัน

-

ค่าเป้าหมาย

200 ราย
10 เครื่อง (5ปี)

ภารกิจ : พัฒนาและส่งเสริมห่วงโซ่คุณค่าของภาคอุตสาหกรรมและธุรกิจการเกษตร

มิติการพัฒนา : ศูนย์กลางอุตสาหกรรมการแปรรูปอาหาร

ตัวชี้วัด	ค่าปัจจุบัน	ค่าเป้าหมาย
<ul style="list-style-type: none"> รายได้ของเกษตรกรที่เข้าร่วมโครงการฯ เพิ่มขึ้น จำนวนเทคโนโลยีและนวัตกรรมที่ถูกนำไปใช้ต่อยอดพัฒนาสินค้าเกษตร 	-	ร้อยละ 20 20 เทคโนโลยี

ชื่อโครงการ โครงการสนับสนุนการผลิตเครื่องจักรกลและเครื่องมือที่ใช้ในการผลิตผลิตภัณฑ์ที่เป็นมิตรต่อสิ่งแวดล้อม

สาเหตุ/ความสำคัญ

การส่งเสริมและพัฒนา Supply Chain ของธุรกิจเกษตรเป็นเรื่องสำคัญที่จะช่วยผลักดันธุรกิจในการเกษตรทั้งวงจรให้เกิดความก้าวหน้าและมุ่งสู่เป้าหมายได้อย่างรวดเร็ว จากการสนับสนุนธุรกิจเกษตรตั้งแต่ต้นน้ำ - ปลายน้ำ ให้มีประสิทธิภาพสูงสุด



กลุ่มเป้าหมาย

- ผู้ประกอบการด้านเกษตรและอาหาร



เงื่อนไขความสำเร็จ

- จัดหาหรือสนับสนุนแหล่งเงินกู้ดอกเบี้ยต่ำในการลงทุนด้านเครื่องจักรกลการเกษตรให้กับสถานประกอบการหรือเกษตรกรที่เข้าร่วมโครงการ

งบประมาณ

25 ล้านบาท
(ปีละ 5 ล้านบาท)

แหล่งทุน

- กระทรวงอุตสาหกรรม
- กระทรวงการอุดมศึกษา วิทยาศาสตร์ วิจัยและนวัตกรรม (อว.)
- กระทรวงเกษตรและสหกรณ์
- กระทรวงดิจิทัล

ผู้รับผิดชอบหลัก

- สภาอุตสาหกรรม
- สภาหอการค้า
- สมาคมธนาคาร

ผู้รับผิดชอบร่วม

- กระทรวงเกษตรและสหกรณ์
- กระทรวงการอุดมศึกษา วิทยาศาสตร์ วิจัยและนวัตกรรม

ตัวชี้วัด	ค่าปัจจุบัน	ค่าเป้าหมาย
<ul style="list-style-type: none"> จำนวนเกษตรกรและชุมชนที่ได้รับการส่งเสริมและพัฒนา จำนวนเครื่องจักรและเครื่องมือสำหรับใช้ในภาคเกษตรและอุตสาหกรรม และผลิตภัณฑ์ที่เป็นมิตรต่อสิ่งแวดล้อม 	-	50 ราย/ปี 2 ผลิตภัณฑ์/ปี

ภารกิจ : พัฒนาและส่งเสริมห่วงโซ่คุณค่าขององุ่นภาคอุตสาหกรรมและธุรกิจการเกษตร

มิติการพัฒนา : ศูนย์กลางอุตสาหกรรมการแปรรูปอาหาร

ตัวชี้วัด	ค่าปัจจุบัน	ค่าเป้าหมาย
<ul style="list-style-type: none"> รายได้ของเกษตรกรที่เข้าร่วมโครงการฯ เพิ่มขึ้น จำนวนเทคโนโลยีและนวัตกรรมที่ถูกนำไปใช้ต่อยอดพัฒนาสินค้าเกษตร 	-	ร้อยละ 20 20 เทคโนโลยี

ชื่อโครงการ โครงการส่งเสริมความรู้ความสามารถในการแปรรูปและพัฒนาผลิตภัณฑ์เพื่อประกอบธุรกิจเกษตรให้แก่เกษตรกรและประชาชน

กลุ่มเป้าหมาย เกษตรกรและประชาชน

สาเหตุ/ความสำคัญ การส่งเสริมและพัฒนา Supply Chain ของธุรกิจเกษตรเป็นเรื่องสำคัญที่จะช่วยผลักดันธุรกิจในการเกษตรทั้งวงจรให้เกิดความก้าวหน้าและมุ่งสู่เป้าหมายได้อย่างรวดเร็ว จากการสนับสนุนธุรกิจเกษตรตั้งแต่ ต้นน้ำ-ปลายน้ำ ให้มีประสิทธิภาพสูงสุด การให้ความรู้ความสามารถในการแปรรูปผลิตภัณฑ์ให้แก่เกษตรกรและประชาชน เป็นการดำเนินการช่วงปลายน้ำ ทำให้สร้างมูลค่าเพิ่มให้แก่สินค้าเกษตรได้อย่างมาก




เงื่อนไขความสำเร็จ

- คัดเลือกเกษตรกรที่มีศักยภาพเข้าร่วมโครงการ
- เน้นการนำวิทยาศาสตร์ เทคโนโลยีและนวัตกรรมในการพัฒนาพัฒนากระบวนการผลิต/ผลิตภัณฑ์
- มีการติดตามประเมินผล
- จัดหาหรือสนับสนุนแหล่งเงินกู้ดอกเบี้ยต่ำในการลงทุน

งบประมาณ 10 ล้านบาท (ปีละ 2 ล้านบาท)

แหล่งทุน

- กระทรวงเกษตรและสหกรณ์
- พัฒนาชุมชน
- กระทรวงการอุดมศึกษา วิทยาศาสตร์ วิจัยและนวัตกรรม (อว.)
- ผู้รับผิดชอบโครงการ

ผู้รับผิดชอบหลัก

- สภาหอการค้า
- สถาบันการศึกษา
- สมาคมธนาคาร

ตัวชี้วัด	ค่าปัจจุบัน	ค่าเป้าหมาย
จำนวนเกษตรกรและประชาชนที่ได้รับการส่งเสริมและพัฒนา	-	200 ราย/5 ปี ปีละ 40 ราย
จำนวนผลิตภัณฑ์ที่ได้รับการส่งเสริมและพัฒนา	-	10 ผลิตภัณฑ์/ปี

ผู้รับผิดชอบร่วม

- กระทรวงเกษตรและสหกรณ์

ภารกิจ : พัฒนาและส่งเสริมห่วงโซ่อุปทานของภาคอุตสาหกรรมและธุรกิจการเกษตร

มิติการพัฒนา : การเพิ่มรายได้ภาคเกษตร

ตัวชี้วัด	ค่าปัจจุบัน	ค่าเป้าหมาย
ภาคการเกษตรมีรายได้จากการท่องเที่ยวเพิ่มขึ้น	-	ร้อยละ 10/ปี

 **ชื่อโครงการ** โครงการพัฒนาธุรกิจเทคโนโลยีชีวภาพ เกษตร และอาหารระดับชาติและระดับสากล

 **กลุ่มเป้าหมาย** ภาคส่วนธุรกิจและอุตสาหกรรม ในจังหวัดนครราชสีมา

 **สาเหตุ/ความสำคัญ**

การส่งเสริมและพัฒนา Supply Chain ของธุรกิจเกษตรเป็นเรื่องสำคัญที่จะช่วยผลักดันธุรกิจภายในภาคการเกษตรทั้งวงจรให้เกิดความก้าวหน้าและมุ่งสู่เป้าหมายได้อย่างรวดเร็ว รวมถึงการผลักดันรายได้ภาคการเกษตรในด้านของการแปรรูปอาหาร ก็เป็นสิ่งสำคัญที่จะทำให้ธุรกิจภายในภาคการเกษตรทั้งวงจรเติบโตได้อย่างประสบความสำเร็จ การนำสินค้าออกสู่ตลาดสากลยังเป็นการเปิดโอกาสอย่างกว้างขวางในการสร้างรายได้ให้กับกิจกรรมการแปรรูปอาหารของประเทศไทยได้



 **เงื่อนไขความสำเร็จ**

- คัดเลือกเกษตรกรที่มีศักยภาพเข้าร่วมโครงการ
- เน้นการนำวิทยาศาสตร์ เทคโนโลยีและนวัตกรรมในการพัฒนาพัฒนากระบวนการผลิต/ผลิตภัณฑ์
- มีการติดตามประเมินผล
- จัดหาหรือสนับสนุนแหล่งเงินทุนดอกเบี้ยต่ำในการลงทุน

 **งบประมาณ**

10 ล้านบาท
(ปีละ 2 ล้านบาท)

 **แหล่งทุน**

- TCEB
- กรมส่งเสริมการท่องเที่ยว
- กระทรวงการอุดมศึกษา วิทยาศาสตร์ วิจัยและนวัตกรรม (อว.)
- จังหวัดนครราชสีมา

 **ผู้รับผิดชอบหลัก**

- สภาอุตสาหกรรมจังหวัด
- สภาหอการค้า
- สถาบันการศึกษา
- พาณิชย์จังหวัด

ตัวชี้วัด	ค่าปัจจุบัน	ค่าเป้าหมาย
จำนวนธุรกิจที่ได้รับการพัฒนาจำนวนกิจกรรม Matching ธุรกิจในระดับสากล	-	5 ราย/ปี
การสร้างการรับรู้แหล่งพัฒนาผลิตภัณฑ์	-	6 กิจกรรม/ปี

 **ผู้รับผิดชอบร่วม**

- กระทรวงวัฒนธรรมและสิ่งแวดล้อม
- กระทรวงเกษตรและสหกรณ์
- กระทรวงพาณิชย์
- กระทรวงการท่องเที่ยวและกีฬา

ภารกิจ : พัฒนาและส่งเสริมห่วงโซ่อุปทานของวงภาคอุตสาหกรรมและธุรกิจการเกษตร

มิติการพัฒนา : กิจกรรมส่งเสริมการพัฒนา Supply Chain ของธุรกิจเกษตร

ตัวชี้วัด	ค่าปัจจุบัน	ค่าเป้าหมาย
จำนวนช่องทางการสร้างการรับรู้ข้อมูลข่าวสาร	-	10 ช่องทาง



ชื่อโครงการ

โครงการส่งเสริมการสร้าง Content Story เพื่อสร้างการรับรู้ต่อตลาดระดับชาติและระดับสากลอย่างต่อเนื่อง



สาเหตุ/ความสำคัญ

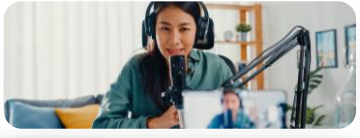


การส่งเสริมและพัฒนา Supply Chain ของธุรกิจเกษตรเป็นเรื่องสำคัญที่จะช่วยผลักดันธุรกิจในการเกษตรทั้งวงจรให้เกิดความก้าวหน้าและมุ่งสู่เป้าหมายได้อย่างรวดเร็วจากการสนับสนุนธุรกิจเกษตรตั้งแต่ ต้นน้ำ-ปลายน้ำ ให้มีประสิทธิภาพสูงสุด และการสร้าง Content Story ก็เป็นปัจจัยสำคัญอีกอย่างที่จะช่วยกระตุ้นให้การประชาสัมพันธ์ข่าวสารมี Impact ที่ชัดเจนมากขึ้น



กลุ่มเป้าหมาย

• ประชาชนทั่วไป




เงื่อนไขความสำเร็จ

- การสร้างสื่อประชาสัมพันธ์ในรูปแบบภาษาอังกฤษเพื่อให้สามารถเข้าถึงกลุ่มเป้าหมายได้ดีขึ้น
- การประชาสัมพันธ์ผ่านแพลตฟอร์มที่ได้รับการยอมรับในระดับสากลเพื่อเข้าถึงกลุ่มเป้าหมาย
- การใช้อินฟลูเอนเซอร์ที่ได้รับความนิยมต่อชาวต่างชาติจะช่วยกระตุ้นให้เกิดการเข้าถึงสื่อได้ง่ายขึ้น



งบประมาณ

15 ล้านบาท (ปีละ 3 ล้านบาท)



แหล่งทุน

- กระทรวงเกษตรและสหกรณ์
- พัฒนาชุมชน
- ผู้รับผิดชอบโครงการ
- พาณิชย์จังหวัด
- สำนักงานส่งเสริมวิสาหกิจขนาดกลางและขนาดย่อม
- จังหวัดนครราชสีมา



ผู้รับผิดชอบหลัก

- สภาหอการค้า
- สถาบันการศึกษา
- พาณิชย์จังหวัด



ผู้รับผิดชอบร่วม

- กระทรวงเกษตรและสหกรณ์
- กรมการค้าต่างประเทศ/กระทรวงพาณิชย์

ตัวชี้วัด

ค่าปัจจุบัน

ค่าเป้าหมาย

จำนวนการรับรู้ข้อมูลข่าวสารธุรกิจเกษตรของจังหวัดนครราชสีมาครอบคลุมทุกช่องทาง	-	ยอดรับชม 10 ล้าน
จำนวนธุรกิจที่ได้รับการส่งเสริมการพัฒนา Content Story	-	5 ธุรกิจ/ปี

แผนระดับ 1 ยุทธศาสตร์ชาติ 20 ปี พ.ศ.2561 – 2580

แผนระดับ 1

1. ประเด็นขีดความสามารถในการแข่งขัน การพัฒนาเศรษฐกิจและการกระจายรายได้
2. ประเด็นการพัฒนาทรัพยากรมนุษย์ของประเทศ
3. ประเด็นความเท่าเทียมและความเสมอภาคของสังคม
4. ประเด็นความหลากหลายทางชีวภาพ คุณภาพสิ่งแวดล้อม และความยั่งยืนของทรัพยากรธรรมชาติ

แผนระดับ 2	แผนแม่บทภายใต้ยุทธศาสตร์ชาติ	แผนการปฏิรูปประเทศ	แผนพัฒนาเศรษฐกิจและสังคมแห่งชาติ ฉบับที่ 13	นโยบายและแผนระดับชาติว่าด้วยความมั่นคงแห่งชาติ
	<ol style="list-style-type: none"> 1. ประเด็นความมั่นคง 2. ประเด็นการเกษตร 3. ประเด็นพื้นที่และเมืองนำอยู่อย่างวิริยะ 4. ประเด็นโครงสร้างพื้นฐาน ระบบโลจิสติกส์และดิจิทัล 5. ประเด็นการพัฒนาคุณภาพคนตลอดช่วงชีวิต 6. ประเด็นการพัฒนาการเรียนรู้ 7. ประเด็นเศรษฐกิจฐานราก 8. ประเด็นความเสมอภาคและหลักประกันทางสังคม 9. ประเด็นการเติบโตอย่างยั่งยืน 10. ประเด็นกฎหมายและกระบวนการยุติธรรม 11. ประเด็นการท่องเที่ยว 	<ol style="list-style-type: none"> 1. ด้านเศรษฐกิจ 	<ol style="list-style-type: none"> 1. ด้านสินค้าเกษตรและเกษตรแปรรูปมูลค่าสูง 2. ด้านการท่องเที่ยว 3. ด้านการค้าการลงทุนและโลจิสติกส์ 4. ด้านวิสาหกิจขนาดกลางและขนาดย่อม 5. ด้านความยากจนและความคุ้มครองทางสังคม 6. ด้านสมรรถนะกำลังคน 7. ด้านเศรษฐกิจหมุนเวียนและสังคมคาร์บอนต่ำ 	<ol style="list-style-type: none"> 1. จัดระบบการบริหารจัดการชายแดน 2. จัดระบบป้องกันและแก้ไขปัญหาผู้หลบหนีเข้าเมือง 3. รักษาความมั่นคงของฐานทรัพยากรธรรมชาติ และสิ่งแวดล้อม 4. เสริมสร้างความมั่นคงทางพลังงานและอาหาร

แผนระดับ 3 แผนพัฒนาภาคตะวันออกเฉียงเหนือ พ.ศ. 2566 – 2570 ศูนย์กลางเศรษฐกิจของอนุภูมิภาคุ่มแม่น้ำโขง

แผนระดับ 3

1. พัฒนาภาคเกษตรด้วยเทคโนโลยีสมัยใหม่
2. บริหารจัดการน้ำให้เพียงพอเพื่อรองรับการพัฒนาเมืองและกิจกรรมทางเศรษฐกิจ
3. พัฒนาผลิตภัณฑ์พื้นถิ่นไปสู่มาตรฐานสากลเพื่อสร้างเศรษฐกิจในชุมชน
4. พัฒนาเมืองเขตพัฒนาเศรษฐกิจพิเศษชายแดนและเมืองชายแดน รวมทั้งพื้นที่ระเบียงเศรษฐกิจพิเศษภาคตะวันออกเฉียงเหนือ
5. พัฒนาและส่งเสริมการท่องเที่ยวหลักและแหล่งท่องเที่ยวชุมชนให้ได้มาตรฐาน
6. ยกระดับคุณภาพชีวิตของคนทุกช่วงวัยให้ได้มาตรฐานและแก้ปัญหาความยากจนให้กับผู้มีรายได้น้อย

เป้าหมายการพัฒนา กลุ่มจังหวัดของรัฐ วิสัยทัศน์จังหวัดนครราชสีมา พ.ศ. 2566 – 2570

ศูนย์กลางโครงข่ายคมนาคม การท่องเที่ยวเชิงนิเวศและศิลปวัฒนธรรมของภูมิภาค นวัตกรรมเกษตรและอุตสาหกรรม และเป็นสังคมคุณภาพสูง

ประเด็นการพัฒนา กลุ่มจังหวัดของรัฐ	<ol style="list-style-type: none"> 1. ส่งเสริม พัฒนาและยกระดับด้านการเกษตร และเกษตรแปรรูปมูลค่าสูง 	<ol style="list-style-type: none"> 2. ส่งเสริม พัฒนา โครงสร้างพื้นฐาน เพื่อยกระดับเศรษฐกิจการท่องเที่ยว การค้า การลงทุน อุตสาหกรรม เศรษฐกิจ BCG และเขตเศรษฐกิจพิเศษ 	<ol style="list-style-type: none"> 3. เสริมสร้างและพัฒนาคน ชุมชน เมือง และการยกระดับการบริหารจัดการภาครัฐ เพื่อสังคมคุณภาพสูง 	<ol style="list-style-type: none"> 4. ยกระดับบริหารจัดการทรัพยากรธรรมชาติและสิ่งแวดล้อมให้เกิดสมดุลและยั่งยืน 	<ol style="list-style-type: none"> 5. ยกระดับด้านความมั่นคงปลอดภัยในชีวิตและทรัพย์สินของประชาชน
โครงการที่ภาคเอกชนรับผิดชอบหลัก	<ol style="list-style-type: none"> 1. โครงการสนับสนุนการผลิตและพัฒนาเครื่องจักรกลและเครื่องมือที่ใช้ในอุตสาหกรรมเกษตรและอาหาร 2. โครงการส่งเสริมความรู้ความสามารถในการแปรรูปและพัฒนาผลิตภัณฑ์เพื่อประกอบธุรกิจเกษตรให้แก่เกษตรกรและประชาชน 	<ol style="list-style-type: none"> 1. โครงการสร้างการรับรู้ต่อตลาดโลกในการเป็นพื้นที่แปรรูปอาหาร 2. โครงการส่งเสริมการสร้าง Content Story เพื่อสร้างการรับรู้ต่อตลาดระดับชาติและระดับสากลอย่างต่อเนื่อง 3. โครงการประชาสัมพันธ์การท่องเที่ยวโคราชระดับโลก 4. โครงการส่งเสริม Soft Power ด้านอาหารท้องถิ่น 5. โครงการส่งเสริมความเป็นผู้ประกอบการ 6. โครงการสนับสนุนการผลิตเครื่องจักรกลและเครื่องมือที่ใช้ในการผลิตผลิตภัณฑ์ที่เป็นมิตรต่อสิ่งแวดล้อม 7. โครงการพัฒนาธุรกิจเทคโนโลยีชีวภาพ เกษตรและอาหารระดับชาติและระดับสากล 	<ol style="list-style-type: none"> 1. โครงการปลูกต้นไม้เพิ่มพื้นที่สีเขียว 2. โครงการศึกษาการจัดทำบัญชีคาร์บอนเครดิต 3. โครงการสำรวจ /ประเมิน การปลดปล่อยคาร์บอน 4. โครงการให้ความรู้ /ตระหนักถึงของประชาชนในการใช้ผลิตภัณฑ์ที่ก่อให้เกิดคาร์บอนต่ำ 		

คณะผู้จัดทำ

เจ้าของโครงการ

- กระทรวงการอุดมศึกษา วิทยาศาสตร์ วิจัยและนวัตกรรม
- คณะกรรมการร่วมภาคเอกชน 3 สถาบัน

คณะทำงานอำนวยการ

- รัฐมนตรีว่าการกระทรวงการอุดมศึกษา วิทยาศาสตร์ วิจัยและนวัตกรรม
- ปลัดกระทรวงการอุดมศึกษา วิทยาศาสตร์ วิจัยและนวัตกรรม
- หัวหน้าผู้ตรวจราชการกระทรวงการอุดมศึกษา วิทยาศาสตร์ วิจัยและนวัตกรรม
- คณะกรรมการร่วมภาคเอกชน 3 สถาบัน
- ผู้อำนวยการกองส่งเสริมและประสานเพื่อประโยชน์ทางวิทยาศาสตร์ วิจัยและนวัตกรรม
- ผู้อำนวยการสำนักงานคณะกรรมการร่วมภาคเอกชน 3 สถาบัน

ที่ปรึกษา
ประธานคณะทำงาน
ประธานคณะทำงานติดตาม
คณะทำงาน
เลขานุการร่วม
เลขานุการร่วม

คณะผู้จัดทำ

- รศ.นพ.ชาญชัย พานทองวิริยะกุล
- ศ.ดร.ธิดารัตน์ บุญมาศ
- ดร.อภิรัชย์ วงษ์ศรีวรพล
- ผศ.ประเสริฐ วิจิตรนพรัตน์
- รศ.จงรักษ์ หงษ์งาม
- นายพันธิศ กิตติสุวรรณ
- นายวชิรวิทย์ คงน้อย
- นางสาวรุจิภัสร์ ก่อจิตวิศาล
- นางสาวปภาดา สุนทรภาพินธิรักษ์
- นางสาวนิภาวรรณ กามัง

อธิการบดีมหาวิทยาลัยขอนแก่น
รองอธิการบดีฝ่ายนวัตกรรมและวิสาหกิจ อธิการบดีมหาวิทยาลัยขอนแก่น
ผู้อำนวยการอุทยานวิทยาศาสตร์ มหาวิทยาลัยขอนแก่น
รองคณบดีคณะเศรษฐศาสตร์ฝ่ายวิชาการและแผน มหาวิทยาลัยขอนแก่น
คณะเศรษฐศาสตร์ มหาวิทยาลัยขอนแก่น
นักวิเคราะห์ข้อมูลเศรษฐกิจ
นักวิเคราะห์ข้อมูลเศรษฐกิจ
นักวิเคราะห์ข้อมูลเศรษฐกิจ
นักออกแบบกราฟิก
เจ้าหน้าที่ประสานงาน

หน่วยดำเนินการในพื้นที่

- เครือข่ายอุทยานวิทยาศาสตร์ภูมิภาค 16 มหาวิทยาลัย (ม.ขอนแก่น ม.มหาสารคาม ม.เทคโนโลยีสุรนารี ม.อุบลราชธานี ม.เชียงใหม่ ม.แม่โจ้ ม.พะเยา ม.นครสวรรค์ ม.แม่ฟ้าหลวง มรท.อุดรดิตถ์ มรท.พิบูลสงคราม ม.เทคโนโลยีพระจอมเกล้าธนบุรี ม.บูรพา ม.สงขลานครินทร์ ม.วลัยลักษณ์ ม.ทักษิณ)
- อว. ส่วนหน้า 24 จังหวัด (ม.ขอนแก่น, ม.เทคโนโลยีสุรนารี, มรท.สกลนคร, ม.อุบลราชธานี, มรท.อุดรธานีศูนย์การศึกษาบึงกาฬ, มรท.อุดรธานี, ม.เชียงใหม่, มรท.เชียงราย, ม.นครสวรรค์, มรท.ลำปาง, ม.เทคโนโลยีราชมงคลล้านนา(ตาก), มรท.นครสวรรค์, มรท.หมู่บ้านจอมบึง, ม.เกษตรศาสตร์วิทยาเขตกำแพงแสน, ม.เทคโนโลยีราชมงคลสุวรรณภูมิ, มรท.เพชรบุรี, ม.บูรพา, ม.เทคโนโลยีพระจอมเกล้าพระนครเหนือ วิทยาเขตปราจีนบุรี, มรท.ภูเก็ต, มรท.รำไพพรรณี, มรท.เทพสตรี, ม.วลัยลักษณ์, มรท.ยะลา, มรท.สุราษฎร์ธานี)

