



แผนพัฒนาเศรษฐกิจภูมิภาคเอกชน จังหวัดนครปฐม

ประจำปีงบประมาณ พ.ศ. 2566 - 2570



สารบัญ

1	บทนำ	หน้า	1
2	บทสรุปผู้บริหาร		3
เศรษฐกิจในพื้นที่			
3	ภาพรวมด้านเศรษฐกิจ		5
ความท้าทายที่ยิ่งใหญ่และโอกาสในการเปลี่ยนแปลง			
4	ความท้าทาย		13
5	โอกาส		15

แผนพัฒนาเศรษฐกิจภูมิภาคเอกชน ประจำปีงบประมาณ พ.ศ. 2566 – 2570



	หน้า	
6	วิสัยทัศน์	18
7	ภารกิจ	18
8	มิตินโยบาย	19
9	คำเป้าหมาย	22
10	โครงการ	30
	• ความสอดคล้องของโครงการที่กกร. ต้องการรับผิดชอบหลัก กับแผน 3 ระดับของภาครัฐ	40
	• ความสอดคล้องของโครงการที่กกร. ต้องการรับผิดชอบหลัก กับนโยบายของรัฐบาล	41

1

บทนำ



แผนพัฒนาเศรษฐกิจ ทั้งแผนพัฒนาระดับภาค กลุ่มจังหวัด และจังหวัด เป็นแผนที่สำนักงานสภาพัฒนาการเศรษฐกิจและสังคมแห่งชาติ จัดทำขึ้นเพื่อเป็นกรอบให้หน่วยงานหรือส่วนราชการในพื้นที่ใช้พัฒนาในช่วงระยะเวลา 5 ปี โดยสอดคล้องกับยุทธศาสตร์ชาติ 20 ปี พ.ศ. 2561 - 2580 ซึ่งมีวัตถุประสงค์และเป้าหมายให้หน่วยงานโดยเฉพาะภาคราชการใช้ในการขับเคลื่อนพัฒนาพื้นที่

อย่างไรก็ตามกลไกการทำงานภาคเอกชนก็มีความต้องการและบริบทเฉพาะที่มีความสำคัญต่อการพัฒนาพื้นที่และขับเคลื่อนเศรษฐกิจรายภูมิภาคเช่นเดียวกัน จึงเกิดเป็นที่มาของโครงการจัดทำแผนพัฒนาเศรษฐกิจภูมิภาคภาคเอกชน ประจำปีงบประมาณ พ.ศ.2566 - 2570 ซึ่งเป็นความร่วมมือระหว่างคณะกรรมการร่วมภาคเอกชน 3 สถาบัน (กกร.) กับ กระทรวงการอุดมศึกษา วิทยาศาสตร์ วิจัยและนวัตกรรม (อว.) โดยได้มีการลงนามใน “บันทึกข้อตกลงความร่วมมือด้านการจัดทำแผนพัฒนาเศรษฐกิจภาคเอกชนระดับภูมิภาค” เมื่อวันที่ 31 มกราคม 2565 ในการจัดทำและกบทวนแผนจากความต้องการ โอกาส รวมถึงข้อจำกัดในพื้นที่ของภาคเอกชนเพื่อจัดทำแผนยุทธศาสตร์ที่เน้นทางด้านเศรษฐกิจ สำหรับภาคเอกชนในพื้นที่ให้มีการกิจและบทบาทไปในทิศทางเดียวกัน และสอดคล้องกับแผนพัฒนาต่างๆ

การดำเนินโครงการปีแรก ระยะที่ 1 ในปี พ.ศ.2565 ดำเนินการทั้งหมด 17 แผน ประกอบไปด้วยแผนระดับภาค 5 แผน ระดับกลุ่มจังหวัด 6 แผน ระดับจังหวัด 6 แผน ส่วนในปี พ.ศ. 2566 ระยะที่ 2 นั้น ดำเนินการทั้งหมด 30 แผน ประกอบไปด้วยกลุ่มจังหวัด 12 แผน ระดับจังหวัด 18 แผน ซึ่งถือว่าครอบคลุมการจัดทำแผนพัฒนาเศรษฐกิจภูมิภาคภาคเอกชน ระดับภาคและกลุ่มจังหวัดทั่วประเทศ

โครงการจัดทำแผนพัฒนาเศรษฐกิจภูมิภาคภาคเอกชน ประจำปีงบประมาณ พ.ศ. 2566 - 2570
ภายใต้ความร่วมมือระหว่างคณะกรรมการร่วมภาคเอกชน 3 สถาบัน (กกร.)
กับ กระทรวงการอุดมศึกษา วิทยาศาสตร์ วิจัย และนวัตกรรม (อว.)

การจัดทำแผนพัฒนาเศรษฐกิจภูมิภาคภาคเอกชน พ.ศ.2566 – 2570 เน้นการพัฒนาทาง “ด้านเศรษฐกิจ” เป็นสำคัญ และอยู่บนพื้นฐานการสำรวจความต้องการภาคเอกชน ภายใต้ความพร้อมและโอกาสของพื้นที่ อีกทั้งมีความเชื่อมโยงกับแผนพัฒนาต่างๆ



ข้อมูลหลักที่ใช้ในการจัดทำแผน

- ข้อมูลปฐมภูมิจากการจัดประชุมระดมความคิดเห็นกับตัวแทนภาคเอกชนในพื้นที่
- ข้อมูลกฤตยภูมิจากหน่วยงานและส่วนราชการที่จัดเก็บ



พื้นที่จัดทำแผน (ระยะที่ 2)

การจัดทำแผนพัฒนาเศรษฐกิจภูมิภาคภาคเอกชนระยะที่ 2 ทั้งหมด 30 พื้นที่ โดยแบ่งเป็น

- 12 กลุ่มจังหวัด (ภาคเหนือตอนบน 2, ภาคเหนือตอนล่าง 2, ภาคตะวันออกเฉียงเหนือตอนบน 2, ภาคตะวันออกเฉียงเหนือตอนกลาง, ภาคตะวันออกเฉียงเหนือตอนล่าง 1, ภาคตะวันออกเฉียงเหนือตอนล่าง 2, กลุ่มจังหวัดภาคตะวันออก 1, กลุ่มจังหวัดภาคกลางปริมณฑล, กลุ่มจังหวัดภาคกลางตอนล่าง 1, กลุ่มจังหวัดภาคกลางตอนล่าง 2, กลุ่มจังหวัดภาคใต้ฝั่งอ่าวไทย, กลุ่มจังหวัดภาคใต้ชายแดน)
- 18 จังหวัด (เชียงใหม่, เชียงราย, พิษณุโลก, นครสวรรค์, บึงกาฬ, สกลนคร, ขอนแก่น, อุบลราชธานี, นครราชสีมา, ชลบุรี, ปราจีนบุรี, พระนครศรีอยุธยา, นครปฐม, ราชบุรี, เพชรบุรี, ภูเก็ต, สุราษฎร์ธานี, ยะลา)



วิธีการจัดทำแผน

มหาวิทยาลัย 21 แห่ง ได้แก่ ม.ขอนแก่น, มรท.อุดรธานี, วิทยาเขตบึงกาฬ, มรท.สกลนคร, ม.เทคโนโลยีสุรนารี, ม.อุบลราชธานี, ม.เชียงใหม่, ม.นครสวรรค์, มรท.เชียงราย, มรท.นครสวรรค์, ม.เกษตรศาสตร์ วิทยาเขตกำแพงแสน, มรท.สุราษฎร์ธานี, ม.สงขลานครินทร์, มรท.ยะลา, ม.เทคโนโลยีพระจอมเกล้าธนบุรี, มรท.หมู่บ้านจอมบึง, มทส.สุวรรณภูมิ, มรท.เพชรบุรี, ม.วลัยลักษณ์, มรท.ภูเก็ต, มจพ. วิทยาเขตปราจีนบุรี และ ม.บูรพา

หน่วยงานมหาวิทยาลัยดำเนินการประชุมกับผู้แทนภาคเอกชน คือ หอการค้า, สภาอุตสาหกรรม และสมาคมธนาคาร รวมถึงหน่วยงานอื่นๆ ในพื้นที่เพื่อระดมความคิดเห็น ในความต้องการของภาคเอกชนและจัดทำแผนพัฒนา รวมถึงได้ประชุมวิพากษ์แผนจากตัวแทนหน่วยงาน ทั้งภาครัฐและภาคเอกชนในการสรุปเป็นแผนพัฒนาฉบับสมบูรณ์



บทสรุปผู้บริหาร

แผนพัฒนาเศรษฐกิจภูมิภาคภาคเอกชน ประจำปีงบประมาณ พ.ศ. 2566-2570
จังหวัดนครปฐม

วิสัยทัศน์

เมืองศูนย์กลางอุตสาหกรรม
การผลิตและแปรรูปสินค้า
เกษตรปลอดภัย สร้างสรรค์
มูลค่าสูง
การกระจายสินค้าและ
บริการโลจิสติกส์ การ
ท่องเที่ยวเชิงวัฒนธรรม มุ่งสู่
เขตเศรษฐกิจชั้นนำของภาค
กลางและตะวันตก (CWEC)



ภารกิจ



1 ยกระดับอุตสาหกรรมและการผลิตสินค้าให้มีคุณภาพ โดยนำเทคโนโลยีและนวัตกรรมที่ทันสมัย ปลอดภัย ได้มาตรฐานระดับสากล และเป็นมิตรกับสิ่งแวดล้อม



2 ส่งเสริมสนับสนุนรูปแบบการผลิตและแปรรูปสินค้าเกษตร ปลอดภัย สร้างสรรค์มูลค่าสูง (High Value Economic) เพื่อสร้างรายได้เปรียบทางการแข่งขันทั้งในและต่างประเทศ



3 พัฒนาระบบโครงข่ายการขนส่ง สาธารณูปโภค เชื่อมโยงการบริการโลจิสติกส์ เป็นศูนย์กลาง การกระจายสินค้าแห่งภูมิภาคตะวันตก



4 สร้างมูลค่าเพิ่มจากการท่องเที่ยวเชิงประวัติศาสตร์ และวัฒนธรรม พัฒนาขีดความสามารถในการแข่งขัน ให้เป็นเขตเศรษฐกิจชั้นนำของภาคกลางและตะวันตก



5 พัฒนากิจกรรมแรงงานให้มีคุณภาพเพื่อรองรับ การขยายตัวทางเศรษฐกิจของแผนพัฒนาเศรษฐกิจ ภูมิภาคภาคเอกชนจังหวัดนครปฐม



6 ยกระดับคุณภาพชีวิตทุกมิติ ทุกช่วงวัย เพื่อเป้าหมายการเป็นเมืองที่น่าอยู่

โครงการ

- โครงการศึกษาการลดต้นทุนการผลิตและสร้างมูลค่าเพิ่มผลผลิตทางการเกษตรด้วยเทคโนโลยี และนวัตกรรม
- โครงการวิเคราะห์และสื่อสารข้อมูลสารสนเทศที่เป็นประโยชน์แก่ผู้ประกอบการ
- โครงการพัฒนาสินค้าแปรรูปเกษตร โดยใช้เทคโนโลยีและนวัตกรรมขั้นสูง
- โครงการยกระดับอุตสาหกรรมที่เป็นมิตรกับสิ่งแวดล้อม (Green Industry)

- โครงการนครปฐมเมืองอาหารปลอดภัย
- โครงการส่งเสริมการผลิต การสร้างมูลค่าเพิ่ม และการตลาดสินค้าเกษตร ปลอดภัย เกษตรมูลค่าสูง
- โครงการพัฒนาเพิ่มมูลค่าผลิตภัณฑ์อาหารปลอดภัย

- โครงการศึกษาความเหมาะสมและความเป็นไปได้ในการพัฒนาศูนย์การกระจายสินค้าในภูมิภาคตะวันตก
- โครงการขนส่งสินค้าและโลจิสติกส์ที่ยั่งยืนในภูมิภาคตะวันตก (เพื่อเพิ่มประสิทธิภาพการใช้พลังงาน ปรับปรุงสภาพสิ่งแวดล้อม ราชอาณาจักร และความปลอดภัยในการขนส่งสินค้าและโลจิสติกส์)
- โครงการจัดทำความร่วมมือเพื่อพัฒนาสาธารณูปโภค สิ่งอำนวยความสะดวก ระบบขนส่งและคมนาคม

- โครงการพัฒนารูปแบบเส้นทางท่องเที่ยวเชิงประวัติศาสตร์และวัฒนธรรม
- โครงการส่งเสริมศักยภาพและพัฒนาแหล่งท่องเที่ยวเชิงวัฒนธรรม
- โครงการศึกษารวบรวมอัตลักษณ์จังหวัดนครปฐมเพื่อส่งเสริมการท่องเที่ยว สินค้า และบริการ
- โครงการส่งเสริมการจัดทำข้อตกลงความร่วมมือระหว่างภาครัฐกับภาคเอกชน เพื่อร่วมพัฒนาแหล่งท่องเที่ยวเชิงประวัติศาสตร์และวัฒนธรรม
- โครงการพัฒนาอุทยานประวัติศาสตร์และการท่องเที่ยวจังหวัดนครปฐม (ศูนย์ความรู้ด้านประวัติศาสตร์ สอนสาธารณะ)
- โครงการจัดทำสื่อประชาสัมพันธ์เชิงรุก เพื่อเผยแพร่แหล่งท่องเที่ยวและ อัตลักษณ์จังหวัดนครปฐม
- โครงการเครือข่ายความร่วมมือการสื่อสารธุรกิจท่องเที่ยวจังหวัดนครปฐม

- โครงการพัฒนาส่งเสริมศักยภาพผู้ประกอบการสู่การเป็น SMART Entrepreneurship
- โครงการฝึกอบรมการปรับเปลี่ยน Mindset การบริหารจัดการธุรกิจสมัยใหม่
- โครงการพัฒนาทักษะฝีมือแรงงานที่โลกอนาคตต้องการ เพื่อยกระดับทักษะ ในการประกอบอาชีพและส่งเสริมการค้า การบริการ การลงทุน การท่องเที่ยว

- โครงการพัฒนาระบบและคุณภาพการศึกษาในจังหวัดนครปฐม
- โครงการปลูกฝังความรู้ความเข้าใจด้านการบริหารจัดการขยะ โดย กกร. ร่วมกับสถาบันการศึกษาและผู้ประกอบการในพื้นที่
- โครงการให้ความรู้ด้านกฎหมายแก่เยาวชน (ผ่านสถานศึกษา กฎหมายใกล้ตัว เยาวชน ทดสอบความรู้)
- โครงการเพิ่มช่องทางการติดต่อสื่อสารกับหน่วยงานราชการ และระบบการรายงาน การปฏิบัติราชการ
- โครงการปรับปรุงภูมิทัศน์ (สวนสาธารณะระดับอำเภอ)

เศรษฐกิจในพื้นที่



ภาพรวมด้านเศรษฐกิจ

จังหวัดนครปฐม

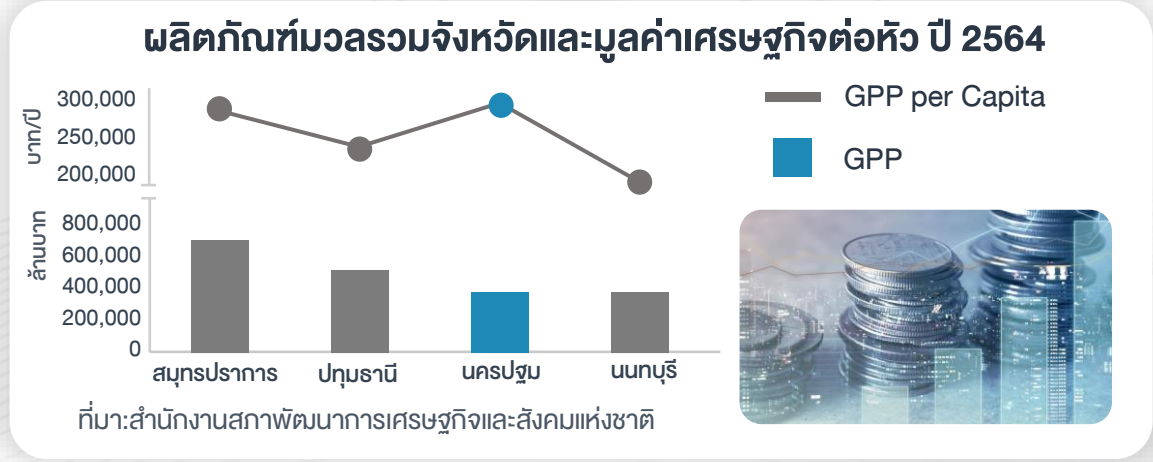
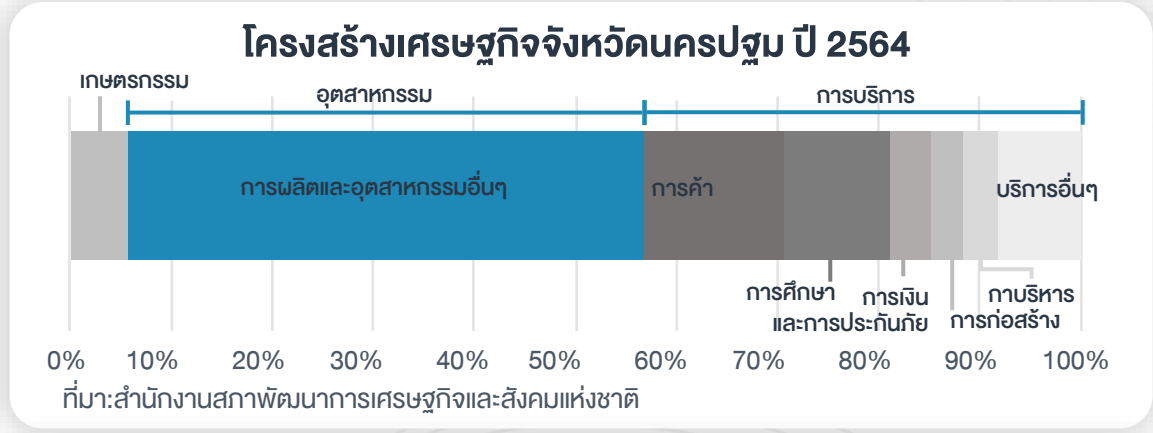
โครงสร้างเศรษฐกิจหลักของจังหวัดนครปฐมมาจากภาคอุตสาหกรรมเป็นหลัก และรวมถึงบริการที่มาจากภาคการค้า อย่างไรก็ตามเมื่อเปรียบเทียบกับจังหวัดอื่นในกลุ่มจังหวัดภาคกลางปริมณฑล นครปฐมมีมูลค่าเศรษฐกิจต่อหัวมากที่สุด ถึงแม้จะมีผลิตภัณฑ์มวลรวมจังหวัดเป็นอันดับ 3 ของกลุ่มจังหวัด



ผลิตภัณฑ์มวลรวมจังหวัด (GPP) ปี 2564

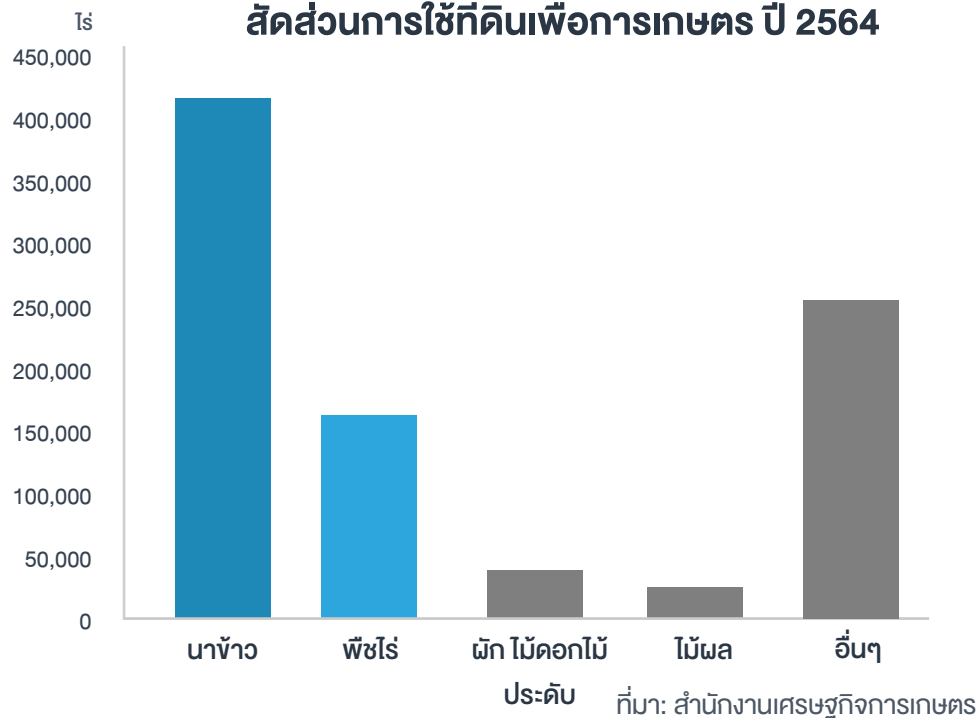
หมายเหตุ : สีเข้มหมายถึงมีมูลค่าเศรษฐกิจที่มาก

ที่มา สำนักงานสภาพัฒนาการเศรษฐกิจและสังคมแห่งชาติ

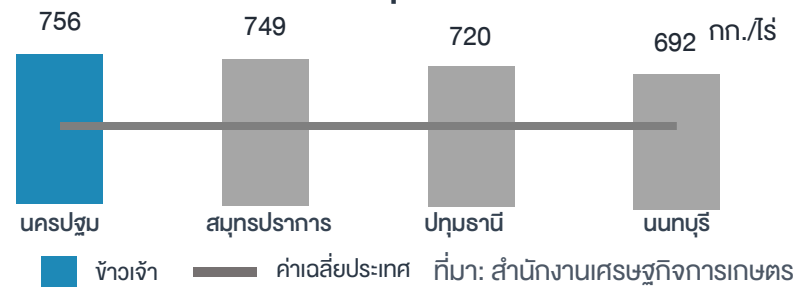


ภาคการเกษตรของนครปฐมใช้เพื่อการเพาะปลูกข้าวเป็นหลัก โดยเป็นข้าวเจ้าทั้งนาปีและนาปรัง ซึ่งพื้นที่มีผลผลิตเฉลี่ยต่อไร่ที่สูงกว่าค่าเฉลี่ยของประเทศ รวมถึงสูงที่สุดในกลุ่มจังหวัดภาคกลางปริมณฑล นอกจากนี้ยังมีการเพาะปลูกพืชไร่ในกลุ่มอ้อย ถึงแม้จะยังมีผลผลิตเฉลี่ยต่อไร่ที่ไม่สูงมากนัก

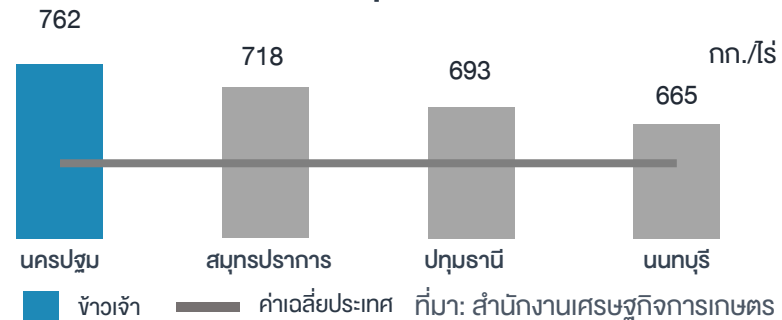
สัดส่วนการใช้ที่ดินเพื่อการเกษตร ปี 2564



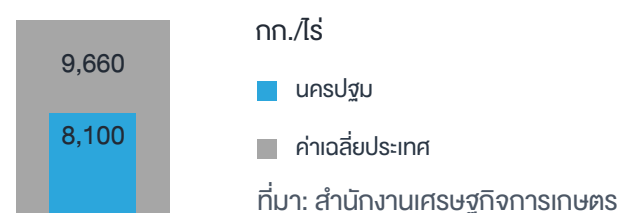
ผลผลิตเฉลี่ยต่อไร่กลุ่มข้าวเจ้านาปี ปี 2564



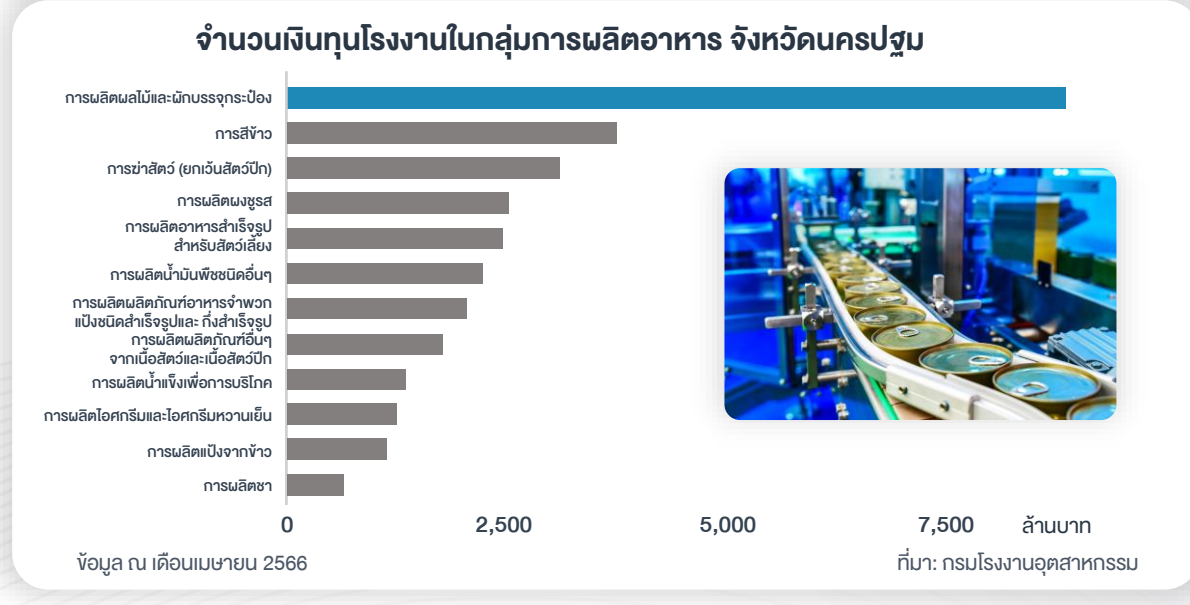
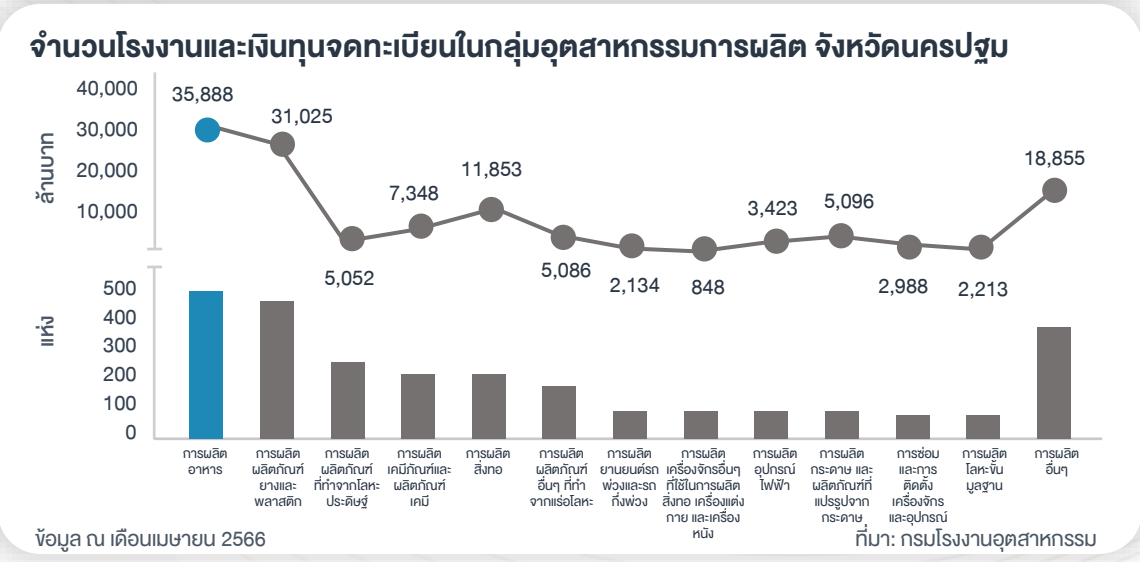
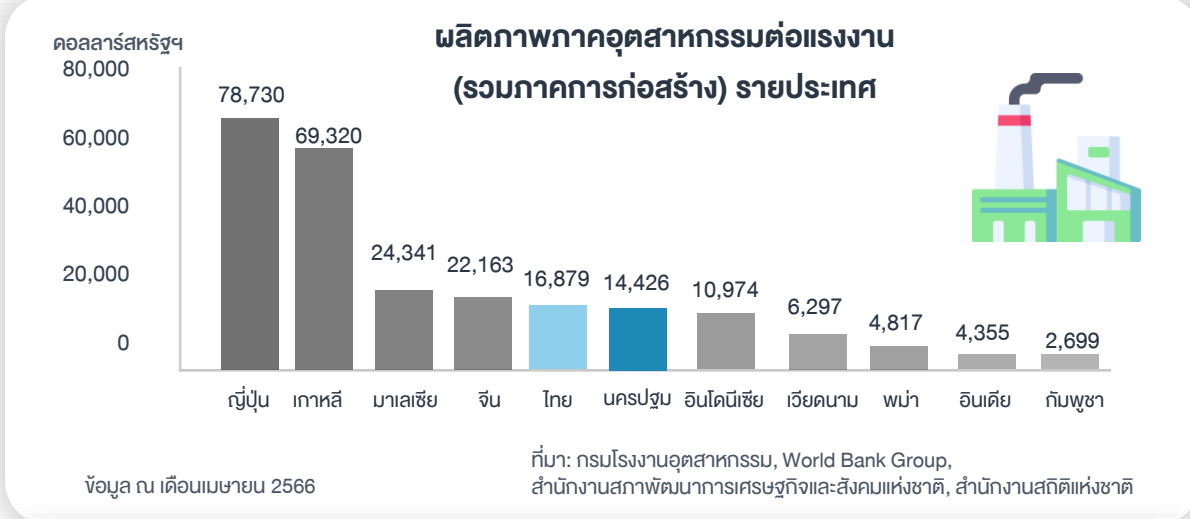
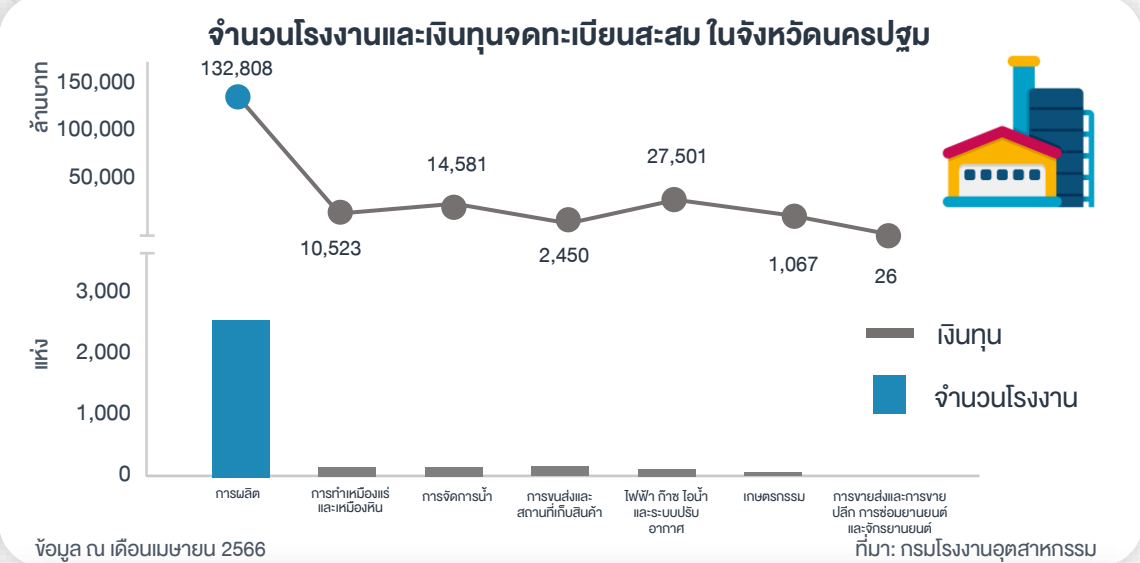
ผลผลิตเฉลี่ยต่อไร่กลุ่มข้าวเจ้านาปรัง ปี 2564



ผลผลิตเฉลี่ยต่อไร่ของอ้อย ปี 2564

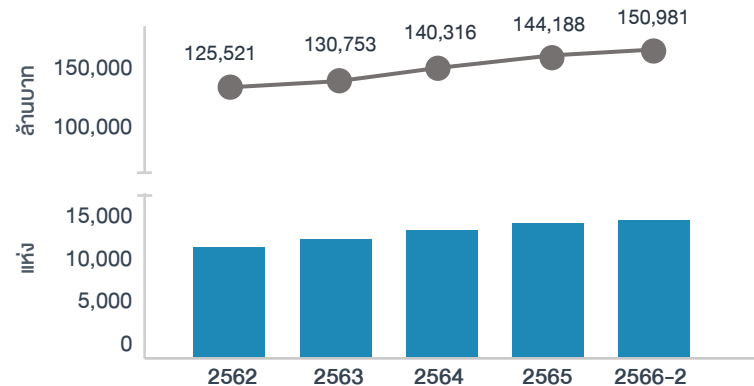


ภาคอุตสาหกรรมจังหวัดนครปฐม ส่วนใหญ่อยู่ในภาคการผลิต โดยในส่วนของประสิทธิภาพของแรงงานภาคอุตสาหกรรม ยังต่ำกว่าค่าเฉลี่ยของประเทศเล็กน้อยซึ่งโรงงานส่วนใหญ่อยู่ในกลุ่มการผลิตอาหาร และเป็นการผลิตอาหารกลุ่มผลไม้และผักบรรจุกระป๋องที่มีมูลค่ามากที่สุด



จำนวนและเงินทุนจดทะเบียนนิติบุคคลสะสมจังหวัดนครปฐมเพิ่มสูงขึ้นอย่างต่อเนื่อง ซึ่งภายใน ปี พ.ศ.2565
จังหวัดนครปฐมมีมูลค่าทุนจดทะเบียนนิติบุคคลเป็นลำดับสุดท้ายในกลุ่มจังหวัดภาคกลางปริมนทลโดยส่วนมากอยู่ในกลุ่มการค้าปลีกค้าส่ง
และห้างเป็นธุรกิจที่มีมูลค่าทุนจดทะเบียนมากที่สุดคือกลุ่มการขายยานยนต์

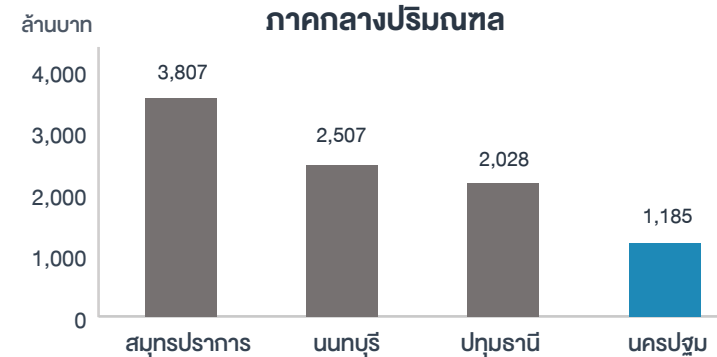
จำนวนนิติบุคคลและเงินทุนสะสม จังหวัดนครปฐม ปี 2562 - 2566



ที่มา: กรมพัฒนาธุรกิจการค้า



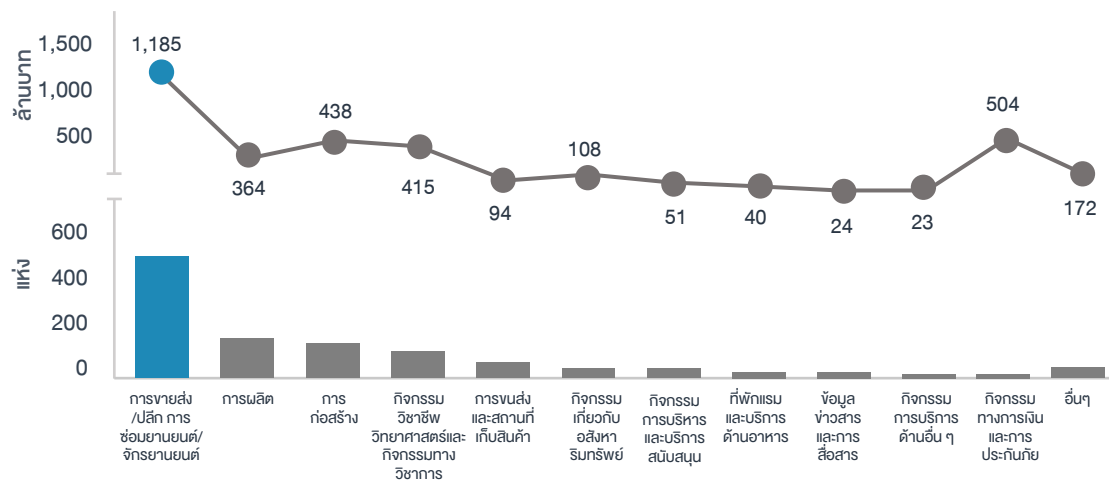
จำนวนเงินทุนจดทะเบียนนิติบุคคลใหม่ พ.ศ.2565



ที่มา: กรมพัฒนาธุรกิจการค้า

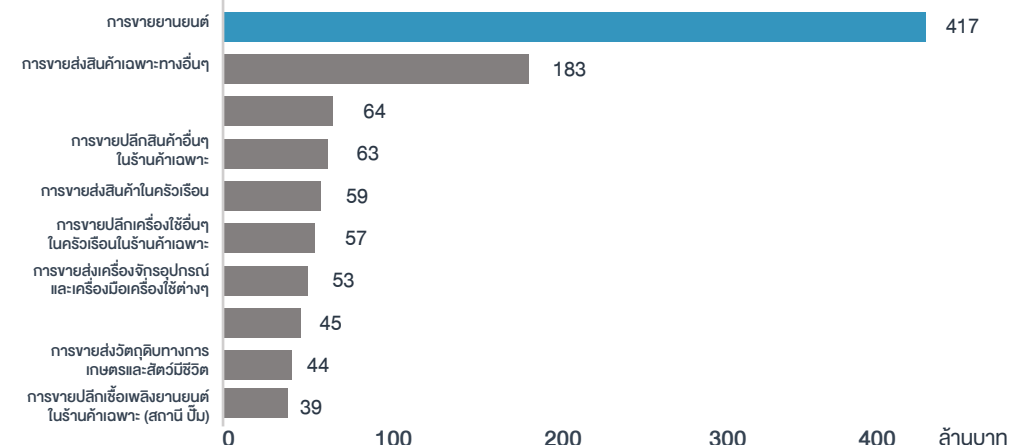


จำนวนและเงินทุนนิติบุคคลจดทะเบียนใหม่ ปี 2565 จังหวัดนครปฐม



ที่มา: กรมพัฒนาธุรกิจการค้า

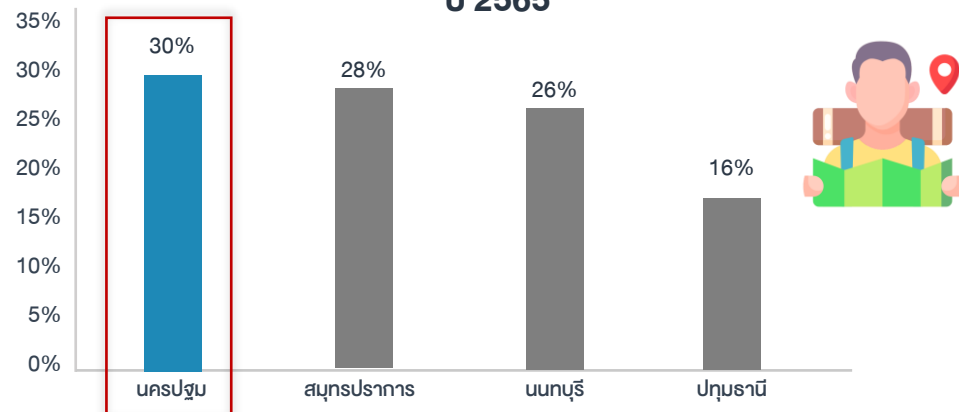
เงินทุนจดทะเบียนใหม่ ปี 2565 กลุ่มการขายปลีก ขายส่ง จังหวัดนครปฐม



ที่มา: กรมพัฒนาธุรกิจการค้า

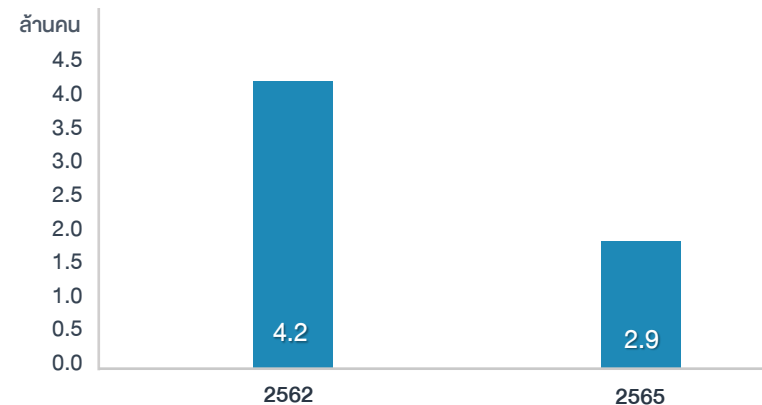
กลุ่มจังหวัดภาคกลางปริมณฑลมีการกระจายการท่องเที่ยวในทุกจังหวัดเท่าๆกัน ไม่มีการกระจุกตัวในจังหวัดใดเป็นหลัก โดยนครปฐมมีสัดส่วนรายได้ผู้เยี่ยมเยือนมากที่สุดในกลุ่มจังหวัด แต่จำนวนผู้เยี่ยมเยือนและจำนวนผู้เข้าพักยังไม่ฟื้นตัวเท่ากับก่อน COVID-19

สัดส่วนรายได้ผู้เยี่ยมเยือนทั้งหมดในกลุ่มจังหวัดภาคกลางปริมณฑล ปี 2565



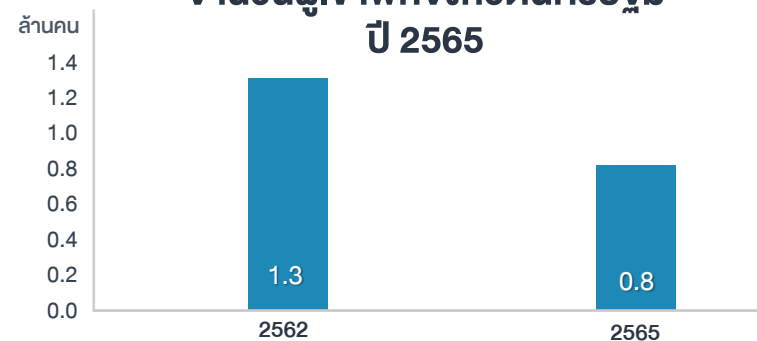
ที่มา : กระทรวงการท่องเที่ยวและกีฬา

จำนวนผู้เยี่ยมเยือนทั้งหมดในจังหวัดนครปฐม ปี 2565



ที่มา: กระทรวงการท่องเที่ยวและกีฬา

จำนวนผู้เข้าพักจังหวัดนครปฐม ปี 2565

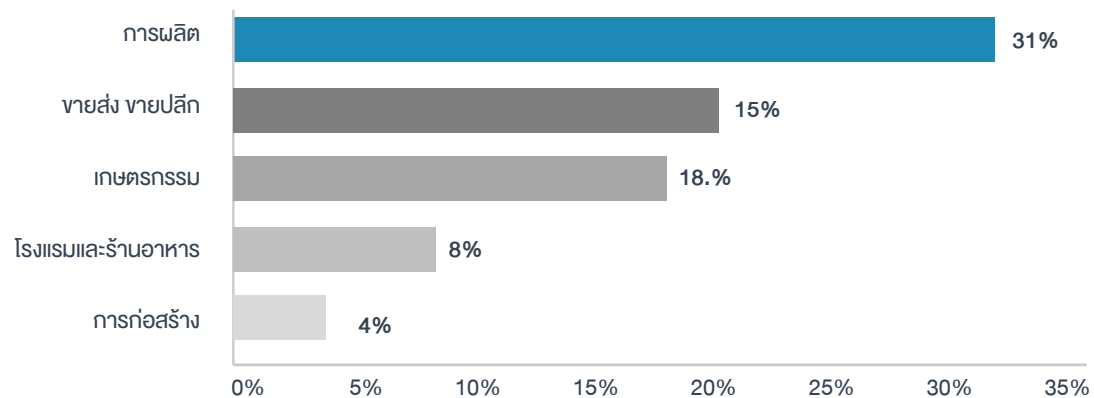


ที่มา: กระทรวงการท่องเที่ยวและกีฬา

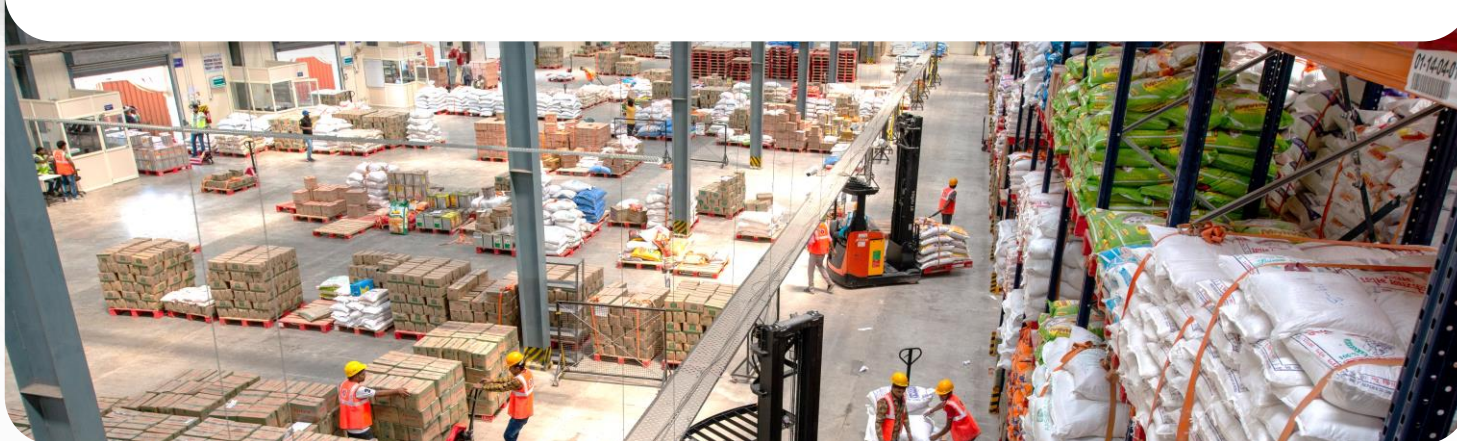


จังหวัดนครปฐมเน้นการทำอุตสาหกรรมเป็นหลัก จากสัดส่วนจำนวนแรงงานที่อยู่ในภาคการผลิตมากที่สุด แต่หลังจากช่วง COVID-19
แรงงานในธุรกิจบริการสุขภาพมีการปรับเพิ่มขึ้นอย่างมาก เนื่องจากกระแสคนรักสุขภาพมากขึ้นในช่วง COVID-19

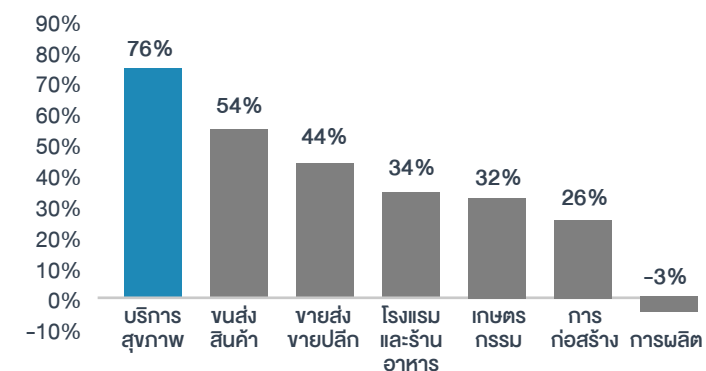
ร้อยละของผู้มีงานทำจังหวัดนครปฐม จำแนกตามประเภทอุตสาหกรรม ปี 2565 (5 อันดับแรก)



ที่มา: สำนักงานสถิติแห่งชาติ



อัตราการเปลี่ยนแปลงการจ้างงานเฉลี่ย ปี 2565 เทียบก่อน COVID-19 (ปี 2562) ของจังหวัดนครปฐม



ที่มา: สำนักงานสถิติแห่งชาติ



ความท้าทายที่ยิ่งใหญ่ และโอกาสในการเปลี่ยนแปลง



ความท้าทายและโอกาส

จังหวัดนครปฐม



ศักยภาพ

1. มีการคมนาคมและการขนส่งสะดวก เป็นประตูสู่ชายแดนภาคตะวันตกและภาคใต้ และเป็นพื้นที่เชื่อมโยงจากกรุงเทพมหานครถึงชายแดนประเทศเมียนมาร์ที่ใกล้ที่สุด
2. เป็นฐานการผลิตสินค้าเกษตรและอุตสาหกรรม ที่มีคุณภาพและเป็นที่ยอมรับ และอุตสาหกรรมแปรรูปการเกษตรและอาหาร
3. ผลิตภาพแรงงานของจังหวัดสูงกว่าค่าเฉลี่ยของภาค
4. มีความได้เปรียบด้านการท่องเที่ยวเชิงประวัติศาสตร์ ศาสนา และเชิงวัฒนธรรมที่โดดเด่นระดับประเทศ



ข้อจำกัด

1. ต้นทุนการผลิตสินค้าของภาคการเกษตรสูงเพิ่มขึ้น การผลิตพืชเกษตรส่วนใหญ่ยังไม่ได้มาตรฐาน GAP
2. ผู้ประกอบการขาดแคลนแรงงานไทย ทำให้จำเป็นต้องจ้างแรงงานต่างด้าวเพื่อให้กิจการสามารถดำเนินการได้อย่างต่อเนื่อง
3. ขาดการพัฒนาสินค้าให้เกิดอัตลักษณ์ที่ชัดเจน เพื่อส่งผลให้เป็นสินค้าที่มีชื่อเสียงทั้งภายในประเทศ/ต่างประเทศอย่างต่อเนื่อง เป็นรูปธรรมและบริการด้านการท่องเที่ยวที่ได้มาตรฐานและปลอดภัย
4. ขาดการกำหนดโซนนิ่งนิคมอุตสาหกรรมเกษตรอาหาร เพื่อเป็นฐานการแปรรูปสร้างมูลค่าเพิ่มให้กับสินค้าเกษตรที่มีศักยภาพ



โอกาส

1. โครงการรถไฟทางคู่ของรัฐบาลที่เชื่อมโยงในสถานที่ต่างๆ ที่จะทำให้การขยายตัวของกลุ่มนักท่องเที่ยวเพิ่มขึ้น เพิ่มโอกาสในการรองรับหรือดึงดูดนักท่องเที่ยวให้เข้ามาจังหวัด
2. การเข้าสู่ประชาคมอาเซียน ทำให้มีตลาดขนาดใหญ่ สามารถรองรับผลผลิตที่หลากหลายและมีคุณภาพ และเชื่อมโยงด้านการตลาด เพื่อเพิ่มช่องทางการจำหน่ายสินค้าเกษตรอาหารและการท่องเที่ยว
3. กระแสความต้องการของผู้บริโภคให้ความสนใจต่อมาตรฐานสินค้าที่ปลอดภัย และมาตรฐานเกษตรอินทรีย์ ส่งผลต่อโอกาสการขยายตลาดผลผลิตเกษตรปลอดภัยและเกษตรอินทรีย์
4. เป็นพื้นที่ระเบียงเศรษฐกิจพิเศษภาคกลาง-ตะวันตก (Central - Western Economic Corridor : CWEC)



ความท้าทาย

1. ข้อจำกัดในการนำเข้าสินค้าของแต่ละประเทศมีมาตรฐานแตกต่างกัน และมีการใช้มาตรการที่ไม่ใช่ภาษี
2. สินค้าของประเทศคู่แข่งที่มีต้นทุนต่ำกว่าและคุณภาพดีกว่าเข้ามาแข่งขันในตลาดของไทยมากขึ้นส่งผลให้มีการแย่งส่วนแบ่ง ในตลาดการส่งออกสินค้าเกษตรบางชนิด
3. มีข้อกำหนดที่ส่งผลให้เกษตรกรปฏิบัติตามได้ยาก
4. อุตสาหกรรมบางประเภทอาจได้รับผลกระทบจากการไหลบ่าของแรงงานที่เข้ามาแข่งขัน รวมทั้งแรงงานฝีมือสามารถออกไปทำงานในประเทศคู่สัญญาทำให้เกิดปัญหาขาดแรงงานที่มีทักษะสูง

4

ความท้าทาย จังหวัดนครปฐม

4.1 | ข้อจำกัดในการนำเข้าสินค้าของแต่ละประเทศมีมาตรฐานแตกต่างกัน และมีการใช้มาตรการที่ไม่ใช่ภาษี

ผู้ประกอบการภาคอุตสาหกรรมจะประสบกับความท้าทายหลายประการ โดยเฉพาะกับประเทศคู่ค้าที่สำคัญ ที่จะมีแนวโน้มนำมาตรการทางการค้าที่ไม่ใช่ภาษี (NTB) มาบังคับใช้เพื่อกีดกันสินค้านำเข้าจากต่างประเทศ ซึ่งอาจส่งผลกระทบต่อผู้ประกอบการได้รับผลกระทบตั้งแต่ขั้นตอนการผลิตไปจนถึงการกระจายสินค้าที่อาจจะเข้มงวดขึ้นและไม่สามารถคาดการณ์การใช้มาตรการในอนาคตได้

ดังนั้นจึงต้องเร่งปรับตัวทั้งในเรื่องมาตรฐานการผลิต การเพิ่มมูลค่าสินค้าให้สูงขึ้น การหาผลิตภัณฑ์ใหม่ๆ ที่ตอบโจทย์ตลาดในอนาคต รวมทั้งการส่งเสริมการลงทุนแก่ผู้ประกอบการในพื้นที่ด้วย

4.2 | สินค้าของประเทศคู่แข่งที่มีต้นทุนต่ำกว่าและคุณภาพดีกว่าเข้ามาแข่งขันในตลาดของไทยมากขึ้นส่งผลให้มีการแย่งส่วนแบ่ง ในตลาดการส่งออกสินค้าเกษตรบางชนิด

จังหวัดนครปฐมในฐานะเป็นฐานการผลิตสินค้าเกษตรและอุตสาหกรรม ที่มีโรงงานอุตสาหกรรมแปรรูปขนาดใหญ่รองรับวัตถุดิบในพื้นที่ อาจจะต้องเผชิญความท้าทายจากสินค้านำเข้าของประเทศคู่แข่งที่มีต้นทุนต่ำและมีจำนวนมาก ซึ่งอาจจะเข้ามาเป็นคู่แข่งแย่งส่วนแบ่งทางการตลาดของไทย ที่จะกระทบความสามารถด้านการแข่งขันของผู้ประกอบการ โดยเฉพาะสินค้ากลุ่มผลผลิตทางการเกษตรและปศุสัตว์ รวมถึงเกษตรแปรรูป และอาหารแปรรูป

ผู้ประกอบการควรตั้งหลักรับมือกับการเปลี่ยนแปลงนี้ให้ดีทั้งในด้านของการเพิ่มขีดความสามารถในการผลิตและแปรรูปเพื่อเพิ่มมูลค่า รวมไปถึงการพัฒนามาตรฐานทั้งในอุตสาหกรรมเกษตรและอาหาร

4

ความท้าทาย (ต่อ)

จังหวัดนครปฐม

4.3 | มาตรฐานเกษตรปลอดภัย มาตรฐานเกษตรอินทรีย์ มีข้อกำหนดที่ส่งผลให้เกษตรกรปฏิบัติตามได้ยาก

เนื่องจากเกษตรกรยังขาดความรู้ในการผลิตตามมาตรฐาน และมีต้นทุนการผลิตที่เพิ่มสูงขึ้น ดังนั้นจึงควรดำเนินการส่งเสริมให้เกษตรกรเข้าสู่มาตรฐานเกษตรปลอดภัย (GAP) และพัฒนาสู่มาตรฐานเกษตรอินทรีย์ ให้เกษตรกรมีความรู้ความเข้าใจในการปรับเปลี่ยนกิจกรรมการเกษตรแบบเคมีมาเป็นแบบเกษตรปลอดภัย สู่เกษตรอินทรีย์ เพื่อยกระดับเกษตรกร มุ่งสู่มาตรฐานเกษตรอินทรีย์

4.4 | อุตสาหกรรมบางประเภทอาจได้รับผลกระทบจากการไหลบ่าของแรงงานที่เข้ามาแข่งขัน

จังหวัดนครปฐมเป็นแหล่งอุตสาหกรรมการผลิตขนาดใหญ่ที่ต้องใช้แรงงานจำนวนมาก และในปัจจุบันมีความก้าวหน้าทางเทคโนโลยีที่ต้องอาศัยแรงงานที่มีความเชี่ยวชาญและมีทักษะสูง เพื่อพัฒนาและยกระดับอุตสาหกรรมในประเทศ อาจเกิดการนำเข้าแรงงานทักษะสูงจากต่างประเทศ ที่จะส่งผลกระทบต่อแรงงานในพื้นที่

ดังนั้นเพื่อรับมือกับสถานการณ์ดังกล่าว จึงต้องมีการเร่งพัฒนากิจกรรมฝีมือแรงงานในพื้นที่ให้สอดคล้องกับบริษัทที่เปลี่ยนแปลงไปเพื่อเพิ่มขีดความสามารถในการแข่งขันของภาคแรงงาน

5.1 | โครงการรถไฟทางคู่ของรัฐบาลที่เชื่อมโยงในสถานที่ต่างๆ ที่จะทำให้การขยายตัวของกลุ่มนักท่องเที่ยวเพิ่มสูงขึ้น เพิ่มโอกาสในการรองรับหรือดึงดูดนักท่องเที่ยวให้เข้ามาจังหวัด

เป็นโอกาสที่จะช่วยส่งเสริมการลงทุน การท่องเที่ยว การค้า การบริการของจังหวัด และเป็นโอกาสกระจายความเจริญไปสู่ภูมิภาค ทั้งด้านเศรษฐกิจ การคมนาคม และส่งเสริมการท่องเที่ยว ตลอดจนช่วย เชื่อมโยงโครงข่ายคมนาคมและระบบขนส่งสาธารณะในพื้นที่โครงการกับระดับ ภูมิภาค และต่อเนื่องไปยังประเทศเพื่อนบ้านได้อย่างมีประสิทธิภาพ

5.2 | การเข้าสู่ประชาคมอาเซียน ทำให้มีตลาดขนาดใหญ่ สามารถรองรับ ผลผลิตที่หลากหลายและมีคุณภาพ และเชื่อมโยงด้านการตลาด เพื่อเพิ่มช่องทางการจำหน่ายสินค้าเกษตร อาหารและการท่องเที่ยว

จากความร่วมมือด้านการพัฒนาระเบียงเศรษฐกิจอนุภูมิภาคลุ่มน้ำโขง ในการพัฒนาระบบโครงการสร้างพื้นฐานและการลดข้อจำกัดทางการค้า ระหว่างกันในกลุ่มประเทศในอนุภูมิภาคลุ่มน้ำโขง จะเพิ่มความสะดวกและโอกาส ให้แก่ผู้ประกอบการในพื้นที่ โดยเฉพาะอย่างยิ่งการพัฒนาเส้นทางคมนาคม เชื่อมโยงกลุ่มประเทศในอนุภูมิภาคลุ่มน้ำโขงตอนบน (สปป.ลาว เวียดนาม และจีน ตอนใต้) ที่จะช่วยสร้างความสะดวกในการเดินทางการค้าคมนาคมขนส่งสินค้า ระหว่างกันในกลุ่มภูมิภาคเพิ่มมากขึ้น

การเข้าร่วมกลุ่มประชาคมเศรษฐกิจอาเซียน จะส่งผลต่อการขยายการส่งออกและโอกาสทางการค้ารวมถึงเป็นศูนย์กลางด้าน การท่องเที่ยวของประชาคมอาเซียน เนื่องจากมีความพร้อมทั้งภูมิศาสตร์ อีกทั้ง มีความพร้อมทางด้านคมนาคมต่าง ๆ เชื่อมโยงสถานที่ท่องเที่ยวได้มากมาย

5.3 | กระแสความต้องการของผู้บริโภคให้ความสนใจต่อมาตรฐานสินค้าที่ปลอดภัย และมาตรฐานเกษตรอินทรีย์ ส่งผลต่อโอกาสการขยายตลาดผลผลิตเกษตรปลอดภัยและเกษตรอินทรีย์

ปัจจุบันกระแสรักสุขภาพของคนเกิดขึ้นทุกประเทศทั่วโลก อัตราการเจ็บป่วยซึ่งเกิดจากการบริโภคอาหารที่มีสารพิษก็มีอยู่ไม่น้อยในแต่ละปี คนที่รักสุขภาพจึงหันมาบริโภคอาหารปลอดภัยเพิ่มสูงขึ้นทุกปี โดยเฉพาะอาหารในกลุ่มเกษตรอินทรีย์

แผนแม่บทภายใต้ยุทธศาสตร์ชาติได้ให้ความสำคัญกับการยกระดับการผลิตให้เข้าสู่คุณภาพมาตรฐานความปลอดภัย การพัฒนาสินค้าเกษตรและการแปรรูปสินค้าเกษตร เพื่อสร้างมูลค่าและคุณค่าให้กับสินค้าเกษตร ซึ่งถือเป็นโอกาสสำคัญที่จะส่งเสริมให้ในพื้นที่ได้รับการพัฒนา รวมถึงเพิ่มขีดความสามารถในการแข่งขันและรองรับตลาดในอนาคตได้ และยังส่งผลต่อโอกาสการขยายตลาดผลผลิตเกษตรปลอดภัยและเกษตรอินทรีย์ด้วย

5.4 | เป็นพื้นที่ระเบียงเศรษฐกิจพิเศษภาคกลาง-ตะวันตก (Central – Western Economic Corridor : CWEC)

นครปฐมเป็นหนึ่งในพื้นที่ระเบียงเศรษฐกิจพิเศษภาคกลาง-ตะวันตก หรือ Central-Western Economic Corridor : CWEC เพื่อพัฒนาเป็นฐานเศรษฐกิจชั้นนำ ด้านอุตสาหกรรมเกษตร การท่องเที่ยว และอุตสาหกรรมไฮเทคมูลค่าสูง เชื่อมโยงกับ กทม. และพื้นที่โดยรอบ

ที่เป็นโอกาสสำคัญในการแก้ปัญหาความเหลื่อมล้ำของคนในพื้นที่ จากการกระจายการลงทุนเข้ามาในพื้นที่ ที่ทำให้เกิดการขับเคลื่อนทางกิจกรรมทางเศรษฐกิจ การสร้างงาน สร้างอาชีพ และลดช่องว่างด้านรายได้ของคนในพื้นที่ รวมถึงเป็นการสร้างโอกาสในการเข้าถึงรูปแบบธุรกิจใหม่ๆ ที่จะช่วยสนับสนุนการสร้างเศรษฐกิจใหม่ เพื่อนำไปสู่การเติบโตอย่างทั่วถึงและยั่งยืนในอนาคต



แผนพัฒนาเศรษฐกิจ

ภูมิภาคภาคเอกชน

ประจำปีงบประมาณ พ.ศ. 2566 - 2570



6

วิสัยทัศน์ภาคเอกชน จังหวัดนครปฐม



เมืองศูนย์กลางอุตสาหกรรมการผลิตและแปรรูป
สินค้าเกษตรปลอดภัย สร้างสรรค์มูลค่าสูง
การกระจายสินค้าและบริการโลจิสติกส์
การท่องเที่ยวเชิงวัฒนธรรม มุ่งสู่เขตเศรษฐกิจ
ชั้นนำของภาคกลางและตะวันตก (CWEC)



ที่มา : ผลการประชุมระดมความคิดเห็นของ กกร. (จังหวัดนครปฐม)

7

ภารกิจภาคเอกชน จังหวัดนครปฐม

ภารกิจที่ 1

ยกระดับอุตสาหกรรมและการผลิตสินค้าให้มีคุณภาพ
โดยนำเทคโนโลยีและนวัตกรรมที่ทันสมัย ปลอดภัย
ได้มาตรฐานระดับสากล และเป็นมิตรกับสิ่งแวดล้อม

ภารกิจที่ 2

ส่งเสริมสนับสนุนรูปแบบการผลิตและแปรรูปสินค้าเกษตร
ปลอดภัย สร้างสรรค์มูลค่าสูง (High Value Economic)
เพื่อสร้างความได้เปรียบทางการแข่งขันทั้งในและต่างประเทศ

ภารกิจที่ 3

พัฒนาระบบโครงข่ายการขนส่ง สาธารณูปโภค เชื่อมโยงการบริการ
โลจิสติกส์ เป็นศูนย์กลางการกระจายสินค้าแห่งภูมิภาคตะวันตก

ภารกิจที่ 4

สร้างมูลค่าเพิ่มจากการท่องเที่ยวเชิงประวัติศาสตร์ และวัฒนธรรม
พัฒนาขีดความสามารถในการแข่งขันให้เป็นเขตเศรษฐกิจชั้นนำของ
ภาคกลางและตะวันตก

ภารกิจที่ 5

พัฒนาทักษะแรงงานให้มีคุณภาพเพื่อรองรับการขยายตัวทาง
เศรษฐกิจของแผนพัฒนาเศรษฐกิจภูมิภาคภาคเอกชนจังหวัดนครปฐม

ภารกิจที่ 6

ยกระดับคุณภาพชีวิตทุกมิติ ทุกช่วงวัย
เพื่อเป้าหมายการเป็นเมืองที่น่าอยู่

วิสัยทัศน์ :เมืองศูนย์กลางอุตสาหกรรมการผลิตและแปรรูปสินค้าเกษตรปลอดภัย สร้างสรรค์มูลค่าสูง การกระจายสินค้าและบริการโลจิสติกส์ การท่องเที่ยวเชิงวัฒนธรรม มุ่งสู่เขตเศรษฐกิจชั้นนำของภาคกลางและตะวันตก (CWEC)



ภารกิจที่ 1 : ยกระดับอุตสาหกรรมและการผลิตสินค้าให้มีคุณภาพ โดยนำเทคโนโลยีและนวัตกรรมที่ทันสมัย ปลอดภัย ได้มาตรฐานระดับสากล และเป็นมิตรกับสิ่งแวดล้อม

มิตินวัตกรรม

- 1.1 เพิ่มขีดความสามารถในการแข่งขันของผู้ประกอบการ
- 1.2 ยกระดับคุณภาพ มาตรฐานสินค้าในระดับสากล

โครงการ

- โครงการศึกษาการลดต้นทุนการผลิตและสร้างมูลค่าเพิ่มผลผลิตทางการเกษตรด้วยเทคโนโลยี และนวัตกรรม
- โครงการวิเคราะห์และสื่อสารข้อมูลสารสนเทศที่เป็นประโยชน์แก่ผู้ประกอบการ
- โครงการพัฒนาสินค้าแปรรูปเกษตร โดยใช้เทคโนโลยีและนวัตกรรมขั้นสูง
- โครงการยกระดับอุตสาหกรรมที่เป็นมิตรกับสิ่งแวดล้อม (Green Industry)



ภารกิจที่ 2 : ส่งเสริมสนับสนุนรูปแบบการผลิตและแปรรูปสินค้าเกษตรปลอดภัย สร้างสรรค์มูลค่าสูง (High Value Economic) เพื่อสร้างความได้เปรียบทางการแข่งขันทั้งในและต่างประเทศ

มิตินวัตกรรม

- 2.1 ผลิตภัณฑ์เกษตรปลอดภัย สร้างสรรค์มูลค่าสูง (High Value Economic)

โครงการ

- โครงการนครปฐมเมืองอาหารปลอดภัย
- โครงการส่งเสริมการผลิต การสร้างมูลค่าเพิ่ม และการตลาดสินค้าเกษตรปลอดภัย เกษตรมูลค่าสูง
- โครงการพัฒนาเพิ่มมูลค่าผลิตภัณฑ์อาหารปลอดภัย

วิสัยทัศน์ :เมืองศูนย์กลางอุตสาหกรรมการผลิตและแปรรูปสินค้าเกษตรปลอดภัย สร้างสรรค์มูลค่าสูง การกระจายสินค้าและบริการโลจิสติกส์ การท่องเที่ยวเชิงวัฒนธรรม มุ่งสู่เขตเศรษฐกิจชั้นนำของภาคกลางและตะวันตก (CWEC)



ภารกิจที่ 3 : พัฒนาระบบโครงข่ายการขนส่ง สาธารณูปโภค เชื่อมโยง การบริการ โลจิสติกส์ เป็นศูนย์กลางการกระจายสินค้า แห่งภูมิภาคตะวันตก

มิตินโยบาย

3.1 ศูนย์กลางการกระจายสินค้าแห่งภูมิภาคตะวันตกและภาคใต้

โครงการ

- โครงการศึกษาความเหมาะสมและความเป็นไปได้ในการพัฒนาศูนย์ การกระจายสินค้าในภูมิภาคตะวันตก
- โครงการขนส่งสินค้าและโลจิสติกส์ที่ยั่งยืนในภูมิภาคตะวันตก (เพื่อเพิ่ม ประสิทธิภาพการใช้พลังงาน ปรับปรุงสภาพสิ่งแวดล้อม อาชีวอนามัย และ ความปลอดภัยในภาคการขนส่งสินค้าและโลจิสติกส์)
- โครงการจัดทำความร่วมมือเพื่อพัฒนาสาธารณูปโภค สิ่งอำนวยความสะดวก ระบบขนส่งและคมนาคม



ภารกิจที่ 4 : สร้างมูลค่าเพิ่มจากการท่องเที่ยวเชิงประวัติศาสตร์ และวัฒนธรรม พัฒนาขีดความสามารถในการแข่งขันให้เป็นเขตเศรษฐกิจชั้นนำ ของภาคกลางและตะวันตก

มิตินโยบาย

4.1 แหล่งท่องเที่ยวเชิงประวัติศาสตร์ ศิลปวัฒนธรรม และธรรมชาติ
4.2 รูปแบบการสื่อสารประชาสัมพันธ์การท่องเที่ยว และอัตลักษณ์จังหวัดนครปฐม

โครงการ

- โครงการพัฒนารูปแบบเส้นทางท่องเที่ยวเชิงประวัติศาสตร์และ วัฒนธรรม
- โครงการส่งเสริมศักยภาพและพัฒนาแหล่งท่องเที่ยวเชิงวัฒนธรรม
- โครงการศึกษารวบรวมอัตลักษณ์จังหวัดนครปฐมเพื่อส่งเสริมการ ท่องเที่ยว สินค้า และบริการ
- โครงการส่งเสริมการจัดทำข้อตกลงความร่วมมือระหว่างภาครัฐกับ ภาคเอกชน เพื่อร่วมพัฒนาแหล่งท่องเที่ยวเชิงประวัติศาสตร์และ วัฒนธรรม
- โครงการพัฒนาอุทยานประวัติศาสตร์และการ ท่องเที่ยวจังหวัดนครปฐม
- โครงการจัดทำสื่อประชาสัมพันธ์เชิงรุก เพื่อเผยแพร่ แหล่งท่องเที่ยวและ อัตลักษณ์จังหวัดนครปฐม
- โครงการเครือข่ายความร่วมมือการสื่อสารธุรกิจ ท่องเที่ยวจังหวัดนครปฐม

วิสัยทัศน์ :เมืองศูนย์กลางอุตสาหกรรมการผลิตและแปรรูปสินค้าเกษตรปลอดภัย สร้างสรรค์มูลค่าสูง การกระจายสินค้าและบริการโลจิสติกส์ การท่องเที่ยวเชิงวัฒนธรรม มุ่งสู่เขตเศรษฐกิจชั้นนำของภาคกลางและตะวันตก (CWEC)



ภารกิจที่ 5 : พัฒนากิจกรรมแรงงานให้มีคุณภาพเพื่อรองรับการขยายตัวทางเศรษฐกิจของแผนพัฒนาเศรษฐกิจภูมิภาคภาคอกชนจังหวัดนครปฐม

มิติการพัฒนา

5.1 ผู้ปฏิบัติงาน (skill worker) มืออาชีพ

โครงการ

- โครงการพัฒนาส่งเสริมศักยภาพผู้ประกอบการสู่การเป็น SMART Entrepreneurship
- โครงการฝึกอบรมการปรับเปลี่ยน Mindset การบริหารจัดการธุรกิจสมัยใหม่
- โครงการพัฒนากิจกรรมฝีมือแรงงานที่โลกอนาคตต้องการ เพื่อยกระดับทักษะในการประกอบอาชีพและส่งเสริมการค้า การบริการ การลงทุน การท่องเที่ยว



ภารกิจที่ 6 : ยกระดับคุณภาพชีวิตทุกมิติ ทุกช่วงวัย เพื่อเป้าหมายการเป็นเมืองที่น่าอยู่

มิติการพัฒนา

6.1 คุณภาพชีวิตความเป็นอยู่ของคนนครปฐมดีขึ้นในทุกมิติ (เศรษฐกิจ สังคม การศึกษา สุขอนามัย)

โครงการ

- โครงการพัฒนาระบบและคุณภาพการศึกษาในจังหวัดนครปฐม
- โครงการปลูกฝังความรู้ความเข้าใจด้านการบริหารจัดการขยะ โดย กคร. ร่วมกับสถาบันการศึกษาและผู้ประกอบการในพื้นที่
- โครงการให้ความรู้ด้านกฎหมายแก่เยาวชน (ผ่านสถานศึกษา กฎหมายใกล้ตัว เยาวชน ทดสอบความรู้)
- โครงการเพิ่มช่องทางการติดต่อสื่อสารกับหน่วยงานราชการ และระบบการรายงาน การปฏิบัติราชการ
- โครงการปรับปรุงภูมิทัศน์ (สวนสาธารณะระดับอำเภอ)

มิตการพัฒนา และค่าเป้าหมาย





ภารกิจที่ 1 “ยกระดับอุตสาหกรรมและการผลิตสินค้าให้มีคุณภาพ โดยนำเทคโนโลยีและนวัตกรรมที่ทันสมัย ปลอดภัย ได้มาตรฐานระดับสากล และเป็นมิตรกับสิ่งแวดล้อม”



มิตินโยบายที่ 1.1 เพิ่มขีดความสามารถในการแข่งขันของผู้ประกอบการ

ตัวชี้วัด

• ร้อยละความสำเร็จของโครงการ

ค่าปัจจุบัน	ค่าเป้าหมาย				
	ปี 2566	ปี 2567	ปี 2568	ปี 2569	ปี 2570
-	-	40	80	100	-

• จำนวนผู้ประกอบการที่นำสารสนเทศไปใช้ประโยชน์

ค่าปัจจุบัน	ค่าเป้าหมาย				
	ปี 2566	ปี 2567	ปี 2568	ปี 2569	ปี 2570
-	-	100	200	500	800

• ร้อยละ GPP ภาคอุตสาหกรรมเพิ่มสูงขึ้น

ค่าปัจจุบัน	ค่าเป้าหมาย				
	ปี 2566	ปี 2567	ปี 2568	ปี 2569	ปี 2570
4.09	-	0.5	0.5	0.5	0.5

ที่มา : สำนักงานสภาพัฒนาการเศรษฐกิจและสังคมแห่งชาติ

• ร้อยละ GPP ภาคบริการเพิ่มสูงขึ้น

ค่าปัจจุบัน	ค่าเป้าหมาย				
	ปี 2566	ปี 2567	ปี 2568	ปี 2569	ปี 2570
1.40	-	0.5	0.5	0.5	0.5

ที่มา : สำนักงานสภาพัฒนาการเศรษฐกิจและสังคมแห่งชาติ

• ร้อยละ GPP ภาคเกษตรเพิ่มสูงขึ้น

ค่าปัจจุบัน	ค่าเป้าหมาย				
	ปี 2566	ปี 2567	ปี 2568	ปี 2569	ปี 2570
11.73	-	0.5	0.5	0.5	0.5

ที่มา : สำนักงานสภาพัฒนาการเศรษฐกิจและสังคมแห่งชาติ

โครงการ

1.1.1 โครงการศึกษาการลดต้นทุนการผลิตและสร้างมูลค่าเพิ่มผลผลิตทางการเกษตรด้วยเทคโนโลยีและนวัตกรรม*

1.1.2 โครงการวิเคราะห์และสื่อสารข้อมูลสารสนเทศที่เป็นประโยชน์แก่ผู้ประกอบการ*

หมายเหตุ: * คือ โครงการที่ กกร. ต้องการรับผิดชอบหลัก



ภารกิจที่ 1 “ยกระดับอุตสาหกรรมและการผลิตสินค้าให้มีคุณภาพ โดยนำเทคโนโลยีและนวัตกรรมที่ทันสมัย ปลอดภัย ได้มาตรฐานระดับสากล และเป็นมิตรกับสิ่งแวดล้อม”



มิติการพัฒนาที่ 1.2 ยกระดับคุณภาพ มาตรฐานสินค้าในระดับสากล

ตัวชี้วัด

- จำนวนโครงการ/สถานประกอบการ ที่มีผลสำเร็จจากความร่วมมือ

ค่าปัจจุบัน

-

ปี 2566	ปี 2567	ค่าเป้าหมาย ปี 2568	ปี 2569	ปี 2570
-	2	3	4	5

โครงการ

- 1.2.1 โครงการพัฒนาสินค้าแปรรูปเกษตร โดยใช้เทคโนโลยีและนวัตกรรมขั้นสูง*
- 1.2.2 โครงการยกระดับอุตสาหกรรมที่เป็นมิตรกับสิ่งแวดล้อม (Green Industry)*

หมายเหตุ: * คือ โครงการที่ กกร. ต้องการรับผิดชอบหลัก



ภารกิจที่ 2 “ส่งเสริมสนับสนุนรูปแบบการผลิตและแปรรูปสินค้าเกษตรปลอดภัยสร้างสรรค์มูลค่าสูง (High Value Economic) เพื่อสร้างรายได้เปรียบทางการแข่งขันทั้งในและต่างประเทศ”



มิติการพัฒนาที่ 2.1 ผลิตภัณฑ์เกษตรปลอดภัย สร้างสรรค์มูลค่าสูง (High Value Economic)

ตัวชี้วัด

- จำนวนผลิตภัณฑ์แปรรูป/ผลิตภัณฑ์สร้างสรรค์ (เป็นนวัตกรรมจากภาคการเกษตรสูงขึ้นไป)

ค่าปัจจุบัน	ปี 2566	ปี 2567	ค่าเป้าหมาย ปี 2568	ปี 2569	ปี 2570
-	-	10	10	10	10

- จำนวนผลิตภัณฑ์ที่มีการพัฒนาบรรจุภัณฑ์หลากหลายบรรจุภัณฑ์

ค่าปัจจุบัน	ปี 2566	ปี 2567	ค่าเป้าหมาย ปี 2568	ปี 2569	ปี 2570
-	-	-	5	5	5

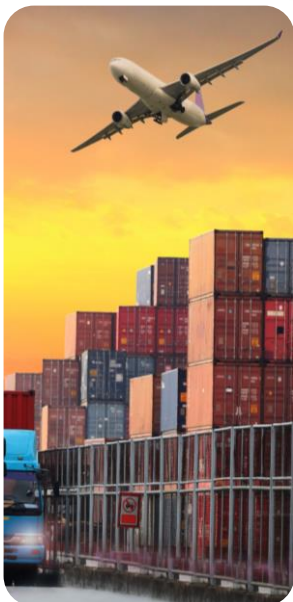
โครงการ

- 2.1.1 โครงการนครปฐม เมืองอาหารปลอดภัย*
- 2.1.2 โครงการส่งเสริมการผลิต การสร้างมูลค่าเพิ่ม และการตลาดสินค้าเกษตร ปลอดภัย เกษตรมูลค่าสูง*
- 2.1.3 โครงการพัฒนาเพิ่มมูลค่าผลิตภัณฑ์อาหารปลอดภัย*

หมายเหตุ: * คือ โครงการที่ กกร. ต้องการรับผิดชอบหลัก



ภารกิจที่ 3 “พัฒนาระบบโครงข่ายการขนส่ง สาธารณูปโภค เชื่อมโยงการบริการโลจิสติกส์ เป็นศูนย์กลางการกระจายสินค้าแห่งภูมิภาคตะวันตก”



มิตการพัฒนาที่ 3.1 ศูนย์กลางการกระจายสินค้าแห่งภูมิภาค ตะวันตกและภาคใต้

ตัวชี้วัด

- จำนวนข้อตกลงความร่วมมือระหว่างภาครัฐกับ กกร. และภาคเอกชน
- ร้อยละความสำเร็จของแผนพัฒนาสาธารณูปโภค สิ่งอำนวยความสะดวกรองรับผู้เยี่ยมชม
- ร้อยละของจำนวนผู้เยี่ยมชมเพิ่มขึ้น

ค่าปัจจุบัน	ปี 2566	ปี 2567	ค่าเป้าหมาย ปี 2568	ปี 2569	ปี 2570
-	-	5	5	5	5
ค่าปัจจุบัน	ปี 2566	ปี 2567	ค่าเป้าหมาย ปี 2568	ปี 2569	ปี 2570
-	-	20	60	80	100
ค่าปัจจุบัน	ปี 2566	ปี 2567	ค่าเป้าหมาย ปี 2568	ปี 2569	ปี 2570
825,007 คน	-	-	-	20	25

ที่มา: กระทรวงการท่องเที่ยวและกีฬา

โครงการ

- 3.1.1 โครงการศึกษาความเหมาะสมและความเป็นไปได้ในการพัฒนาศูนย์การกระจายสินค้าในภูมิภาคตะวันตก*
- 3.1.2 โครงการขนส่งสินค้าและโลจิสติกส์ที่ยั่งยืนในภูมิภาคตะวันตก (เพื่อเพิ่มประสิทธิภาพการใช้พลังงาน ปรับปรุงสภาพสิ่งแวดล้อม อาชีวอนามัย และความปลอดภัยในภาคการขนส่งสินค้าและโลจิสติกส์)*
- 3.1.3 โครงการจัดทำความร่วมมือเพื่อพัฒนาสาธารณูปโภค สิ่งอำนวยความสะดวก ระบบขนส่งและคมนาคม*

หมายเหตุ: * คือ โครงการที่ กกร. ต้องการรับผิดชอบหลัก



ภารกิจที่ 4 “สร้างมูลค่าเพิ่มจากการท่องเที่ยวเชิงประวัติศาสตร์และวัฒนธรรม พัฒนาขีดความสามารถในการแข่งขันให้เป็นเขตเศรษฐกิจชั้นนำของภาคกลางและตะวันตก”



มิตินโยบายที่ 4.1 แหล่งท่องเที่ยวเชิงประวัติศาสตร์ ศิลปวัฒนธรรม และธรรมชาติ

ตัวชี้วัด

- จำนวนผลิตภัณฑ์ และการท่องเที่ยวที่มีการกำหนดอัตลักษณ์เพิ่มสูงขึ้น
- ร้อยละ GPP ภาคบริการเพิ่มสูงขึ้น
- ร้อยละความสำเร็จของแผนการดำเนินงานโครงการ

ค่าปัจจุบัน	ปี 2566	ปี 2567	ค่าเป้าหมาย ปี 2568	ปี 2569	ปี 2570
-	-	5	10	15	20
ค่าปัจจุบัน	ปี 2566	ปี 2567	ค่าเป้าหมาย ปี 2568	ปี 2569	ปี 2570
1.4	-	-	0.5	0.5	0.5
ค่าปัจจุบัน	ปี 2566	ปี 2567	ค่าเป้าหมาย ปี 2568	ปี 2569	ปี 2570
-	-	-	100	100	100

ที่มา: สำนักงานสภาพัฒนาการเศรษฐกิจและสังคมแห่งชาติ

โครงการ

- 4.1.1 โครงการพัฒนารูปแบบเส้นทางท่องเที่ยวเชิงประวัติศาสตร์และวัฒนธรรม*
- 4.1.2 โครงการส่งเสริมศักยภาพและพัฒนาแหล่งท่องเที่ยวเชิงวัฒนธรรม*
- 4.1.3 โครงการศึกษารอบรวมอัตลักษณ์จังหวัดนครปฐมเพื่อส่งเสริมการท่องเที่ยว สินค้า และบริการ*
- 4.1.4 โครงการส่งเสริมการจัดทำข้อตกลงความร่วมมือระหว่างภาครัฐกับภาคเอกชน เพื่อร่วมพัฒนาแหล่งท่องเที่ยวเชิงประวัติศาสตร์และวัฒนธรรม*
- 4.1.5 โครงการพัฒนาอุทยานประวัติศาสตร์และการท่องเที่ยวจังหวัดนครปฐม (ศูนย์ความรู้ด้านประวัติศาสตร์สวนสาธารณะ)*

หมายเหตุ: * คือ โครงการที่ กกร. ต้องการรับผิดชอบหลัก



ภารกิจที่ 4 “สร้างมูลค่าเพิ่มจากการท่องเที่ยวเชิงประวัติศาสตร์และวัฒนธรรม พัฒนาขีดความสามารถในการแข่งขันให้เป็นเขตเศรษฐกิจชั้นนำของภาคกลางและตะวันตก”



มิตินโยบายที่ 4.2 รูปแบบการสื่อสารประชาสัมพันธ์ การท่องเที่ยวและอัตลักษณ์ จังหวัดนครปฐม

ตัวชี้วัด

- ร้อยละของจำนวนผู้เยี่ยมชมเพิ่มขึ้น

ค่าปัจจุบัน

825,007 คน

ปี 2566	ปี 2567	ค่าเป้าหมาย ปี 2568	ปี 2569	ปี 2570
-	-	20	20	20

ที่มา: กระทรวงการท่องเที่ยวและกีฬา

- ร้อยละความสำเร็จของแผนการดำเนินงานโครงการ

ค่าปัจจุบัน

-

ปี 2566	ปี 2567	ค่าเป้าหมาย ปี 2568	ปี 2569	ปี 2570
-	50	100	-	-

- ร้อยละ GPP ภาคบริการเพิ่มสูงขึ้น

ค่าปัจจุบัน

1.4

ปี 2566	ปี 2567	ค่าเป้าหมาย ปี 2568	ปี 2569	ปี 2570
-	-	0.5	0.5	0.5

ที่มา: สำนักงานสภาพัฒนาการเศรษฐกิจและสังคมแห่งชาติ

- ปริมาณการรับรู้ของประชาชนในการบริโภคสื่อ (คน)

ค่าปัจจุบัน

-

ปี 2566	ปี 2567	ค่าเป้าหมาย ปี 2568	ปี 2569	ปี 2570
-	-	100 k	200 k	300 k

โครงการ

- 4.2.1 โครงการจัดทำสื่อประชาสัมพันธ์เชิงรุก เพื่อเผยแพร่แหล่งท่องเที่ยวและอัตลักษณ์จังหวัดนครปฐม*
- 4.2.2 โครงการเครือข่ายความร่วมมือการสื่อสารธุรกิจท่องเที่ยวจังหวัดนครปฐม*

หมายเหตุ: * คือ โครงการที่ กกร. ต้องการรับผิดชอบหลัก



ภารกิจที่ 5 “พัฒนาทักษะแรงงานให้มีคุณภาพเพื่อรองรับการขยายตัวทางเศรษฐกิจของ แผนพัฒนาเศรษฐกิจภูมิภาคภาคเอกชนจังหวัดนครปฐม”

มติการพัฒนาที่ 5.1 ผู้ปฏิบัติงาน (skill worker) มืออาชีพ

ตัวชี้วัด

• ร้อยละของจำนวนผู้เข้าร่วมโครงการ

ค่าปัจจุบัน	ปี 2566	ปี 2567	ค่าเป้าหมาย ปี 2568	ปี 2569	ปี 2570
-	80	80	80	80	80

• ร้อยละของผู้เข้าร่วมโครงการ
ได้รับความรู้เพิ่มขึ้น

ค่าปัจจุบัน	ปี 2566	ปี 2567	ค่าเป้าหมาย ปี 2568	ปี 2569	ปี 2570
-	70	70	70	70	70

• ร้อยละ GPP ภาคบริการเพิ่มสูงขึ้น

ค่าปัจจุบัน	ปี 2566	ปี 2567	ค่าเป้าหมาย ปี 2568	ปี 2569	ปี 2570
1.4	-	0.5	0.5	0.5	0.5

ที่มา: สำนักงานสภาพัฒนาการเศรษฐกิจและสังคมแห่งชาติ

โครงการ

5.1.1 โครงการพัฒนาส่งเสริมศักยภาพผู้ประกอบการสู่การเป็น SMART Entrepreneurship*

5.1.2 โครงการฝึกอบรมการปรับเปลี่ยน Mind set การบริหารจัดการธุรกิจสมัยใหม่*

5.1.3 โครงการพัฒนาทักษะฝีมือแรงงานที่โลกอนาคตต้องการ เพื่อยกระดับทักษะ ในการประกอบอาชีพและส่งเสริมการค้า การบริการ การลงทุน การท่องเที่ยว*

หมายเหตุ: * คือ โครงการที่ กกร. ต้องการรับผิดชอบหลัก





ภารกิจที่ 6 “ยกระดับคุณภาพชีวิตทุกมิติ ทุกช่วงวัย เพื่อเป้าหมายการเป็นเมืองที่น่าอยู่”

มิติการพัฒนาที่ 6.1 คุณภาพชีวิตความเป็นอยู่ของนครปฐม ดีขึ้นในทุกมิติ (เศรษฐกิจ สังคม การศึกษา สุขอนามัย)

ตัวชี้วัด

• ร้อยละของจำนวนผู้ประกอบการที่เข้าร่วมโครงการ

ค่าปัจจุบัน	ปี 2566	ปี 2567	ค่าเป้าหมาย ปี 2568	ปี 2569	ปี 2570
-	80	80	80	80	80

• ร้อยละของผู้เข้าร่วมโครงการได้รับความรู้เพิ่มขึ้น

ค่าปัจจุบัน	ปี 2566	ปี 2567	ค่าเป้าหมาย ปี 2568	ปี 2569	ปี 2570
-	70	70	70	70	70

• อัตราปริมาณขยะของจังหวัดลดลง

ค่าปัจจุบัน	ปี 2566	ปี 2567	ค่าเป้าหมาย ปี 2568	ปี 2569	ปี 2570
-	-	-	-	0.5	1.0

ที่มา: กรมควบคุมมลพิษ

โครงการ

- 6.1.1 โครงการพัฒนาระบบและคุณภาพการศึกษาในจังหวัดนครปฐม*
- 6.1.2 โครงการปลูกฝังความรู้ความเข้าใจด้านการบริหารจัดการขยะ โดย กกร. ร่วมกับสถาบันการศึกษาและผู้ประกอบการในพื้นที่*
- 6.1.3 โครงการให้ความรู้ด้านกฎหมายแก่เยาวชน (ผ่านสถานศึกษา กฎหมายใกล้ตัว เยาวชน ทดสอบความรู้)*
- 6.1.4 โครงการเพิ่มช่องทางการติดต่อสื่อสารกับหน่วยงานราชการ และระบบการรายงาน การปฏิบัติราชการ*
- 6.1.5 โครงการปรับปรุงภูมิทัศน์ (สวนสาธารณะระดับอำเภอ)*

หมายเหตุ: * คือ โครงการที่ กกร. ต้องการรับผิดชอบหลัก





โครงการที่มีข้อมูลรายละเอียดเพิ่มเติม

เป็นโครงการที่ได้รับความเห็นชอบจากกร. ในการเพิ่มรายละเอียดข้อมูล

- 1.1.2 โครงการวิเคราะห์และสื่อสารสารสนเทศแก่ผู้ประกอบการ*
- 1.2.1 โครงการพัฒนาสินค้าแปรรูปเกษตร โดยใช้เทคโนโลยีและนวัตกรรมสูง*
- 2.1.1 โครงการนครปฐมเมืองอาหารปลอดภัย*
- 2.1.2 โครงการส่งเสริมการผลิต การสร้างมูลค่าเพิ่ม และการตลาดสินค้าเกษตรปลอดภัย เกษตรมูลค่าสูง*
- 3.1.3 โครงการจัดทำความร่วมมือเพื่อพัฒนาสาธารณูปโภค สิ่งอำนวยความสะดวก ระบบขนส่งและคมนาคม*
- 4.1.3 โครงการศึกษารวบรวมอัตลักษณ์จังหวัดนครปฐมเพื่อส่งเสริมการท่องเที่ยว สินค้า และบริการ*
- 4.2.1 โครงการจัดทำสื่อประชาสัมพันธ์เชิงรุก เพื่อเผยแพร่แหล่งท่องเที่ยวและอัตลักษณ์ จังหวัดนครปฐม*
- 5.1.3 โครงการพัฒนาทักษะฝีมือแรงงานที่โลกอนาคตต้องการ เพื่อยกระดับทักษะในการ ประกอบอาชีพและส่งเสริมการค้า การบริการ การลงทุน การท่องเที่ยว*
- 6.1.2 โครงการปลูกฝังความรู้ความเข้าใจด้านการบริหารจัดการขยะ โดยกร. ร่วมกับสถาน การศึกษาและบริษัทในพื้นที่*

หมายเหตุ: * คือ โครงการที่ กร. ต้องการรับผิดชอบหลัก



โครงการอื่นๆ

- 1.1.1 โครงการศึกษาการลดต้นทุนการผลิตและสร้างมูลค่าเพิ่มผลผลิตทางการเกษตรด้วยเทคโนโลยี และนวัตกรรม*
- 1.2.2 โครงการยกระดับอุตสาหกรรมที่เป็นมิตรกับสิ่งแวดล้อม (Green Industry)*
- 2.1.3 โครงการพัฒนาเพิ่มมูลค่าผลิตภัณฑ์อาหารปลอดภัย*
- 3.1.1 โครงการศึกษาความเหมาะสมและความเป็นไปได้ในการพัฒนาศูนย์กระจายสินค้าในภูมิภาคตะวันตก*
- 3.1.2 โครงการขนส่งสินค้าและโลจิสติกส์ที่ยั่งยืนในภูมิภาคตะวันตก (เพื่อเพิ่มประสิทธิภาพการใช้พลังงาน ปรับปรุงสภาพสิ่งแวดล้อม อาชีวอนามัย และความปลอดภัยในภาคการขนส่งสินค้าและโลจิสติกส์)*
- 4.1.1 โครงการพัฒนารูปแบบเส้นทางท่องเที่ยวเชิงประวัติศาสตร์และวัฒนธรรม*
- 4.1.2 โครงการส่งเสริมศักยภาพและพัฒนาแหล่งท่องเที่ยวเชิงวัฒนธรรม*
- 4.1.4 โครงการส่งเสริมการจัดทำข้อตกลงความร่วมมือระหว่างภาครัฐกับภาคเอกชน เพื่อร่วมพัฒนา แหล่งท่องเที่ยวเชิงประวัติศาสตร์และวัฒนธรรม*
- 4.1.5 โครงการพัฒนาอุทยานประวัติศาสตร์และการท่องเที่ยวจังหวัดนครปฐม (ศูนย์ความรู้ด้านประวัติศาสตร์ สวนสาธารณะ)*
- 4.2.2 โครงการเครือข่ายความร่วมมือการสื่อสารธุรกิจท่องเที่ยวจังหวัดนครปฐม*
- 5.1.1 โครงการพัฒนาส่งเสริมศักยภาพผู้ประกอบการสู่การเป็น SMART Entrepreneurship*
- 5.1.2 โครงการฝึกอบรมการปรับเปลี่ยน Mindset การบริหารจัดการธุรกิจสมัยใหม่*
- 6.1.1 โครงการพัฒนาระบบและคุณภาพการศึกษาในจังหวัดนครปฐม*
- 6.1.3 โครงการให้ความรู้ด้านกฎหมายแก่เยาวชน (ผ่านสถานศึกษา กฎหมายใกล้ตัว เยาวชน ทดสอบความรู้)*
- 6.1.4 โครงการเพิ่มช่องทางการติดต่อสื่อสารกับหน่วยงานราชการ และระบบการรายงาน การปฏิบัติราชการ*
- 6.1.5 โครงการปรับปรุงภูมิทัศน์ (สวนสาธารณะระดับอำเภอ)*

ภารกิจ : ยกระดับอุตสาหกรรมและการผลิตสินค้าให้มีคุณภาพ โดยนำเทคโนโลยีและนวัตกรรมที่ทันสมัย ปลอดภัย ได้มาตรฐานระดับสากล และเป็นมิตรกับสิ่งแวดล้อม

มิติการพัฒนา : เพิ่มขีดความสามารถในการแข่งขันของผู้ประกอบการ

ตัวชี้วัด	ค่าปัจจุบัน	ค่าเป้าหมาย				
		ปี 2566	ปี 2567	ปี 2568	ปี 2569	ปี 2570
• จำนวนโครงการ/สถานประกอบการที่มีผลสำเร็จ จากความร่วมมือ	-	-	2	3	4	5

ชื่อโครงการ โครงการวิเคราะห์และสื่อสารข้อมูลสารสนเทศที่เป็นประโยชน์แก่ผู้ประกอบการ

กลุ่มเป้าหมาย ผู้ประกอบการภาคเอกชน

สาเหตุ/ความสำคัญ



ปัจจุบัน ระบบสารสนเทศ/ฐานข้อมูลยังไม่สามารถรองรับกับความต้องการที่ผู้ประกอบการ จะนำไปใช้เพื่อเป็นประโยชน์ ในการตัดสินใจ จึงเห็นควรจัดทำ/พัฒนาระบบสารสนเทศ เพื่อการ วางแผนการผลิต แก่ผู้ประกอบการ โดย

- นำเข้าข้อมูลทุติยภูมิที่สำคัญจากแหล่งข้อมูลต่าง ๆ เช่น กระทรวง เกษตร ข้อมูลคลังจังหวัดเกษตรและสหกรณ์ จังหวัด พาณิชย์ จังหวัด อุตสาหกรรมจังหวัด ปศุสัตว์จังหวัด ข้อมูลการ ขนส่ง ทั้งในระดับจังหวัด กลุ่มจังหวัด ภูมิภาค ประเทศ และนอกประเทศ
- กกร. ร่วมกับ สถาบันการศึกษา (มหาวิทยาลัยในพื้นที่) ทำการวางแผน วิเคราะห์ สังเคราะห์ข้อมูล และพยากรณ์ อนาคต
- จัดทำชุดข้อมูลในมิติต่าง ๆ เช่น อุตสาหกรรม การเกษตร การเงิน แรงงาน การค้าและ การลงทุน ฯลฯ ให้กับ ผู้ประกอบการ



เงื่อนไขความสำเร็จ

- มีรายงานการศึกษาความต้องการสารสนเทศ
- มีหน่วยงานที่รับผิดชอบการดูแลระบบข้อมูลสารสนเทศ
- มีรายงานความคืบหน้าความสำเร็จของการจัดทำระบบข้อมูลสารสนเทศ

ตัวชี้วัด	ค่าปัจจุบัน	ค่าเป้าหมาย				
		ปี 2566	ปี 2567	ปี 2568	ปี 2569	ปี 2570
• ร้อยละความสำเร็จของโครงการ	-	-	40	80	100	-
• จำนวนผู้ประกอบการที่นำสารสนเทศไปใช้ประโยชน์	-	-	100	200	500	800
• ร้อยละ GPP ภาคอุตสาหกรรมเพิ่มสูงขึ้น	4.09	-	0.5	0.5	0.5	0.5
• ร้อยละ GPP ภาคการบริการเพิ่มสูงขึ้น	1.40	-	0.5	0.5	0.5	0.5
• ร้อยละ GPP ภาคการเกษตรเพิ่มสูงขึ้น	11.73	-	0.5	0.5	0.5	0.5

งบประมาณ 2 ล้านบาท/ปี

ผู้รับผิดชอบหลัก

- คณะกรรมการร่วมภาคเอกชน 3 สถาบัน (กกร.)
- สมาคมธนาคาร

แหล่งทุน

- คณะกรรมการร่วมภาคเอกชน 3 สถาบัน (กกร.)
- สวทช. ICT
- ยุทธศาสตร์การพัฒนาจังหวัดนครปฐม
- ยุทธศาสตร์ มหาวิทยาลัย

ผู้รับผิดชอบร่วม

- กระทรวงเกษตรและสหกรณ์
- คลังจังหวัด
- เกษตรและสหกรณ์จังหวัด
- พาณิชย์จังหวัด
- อุตสาหกรรมจังหวัด
- ปศุสัตว์จังหวัด
- กรมพัฒนาธุรกิจการค้า
- กระทรวงพาณิชย์
- กระทรวงดิจิทัลเพื่อเศรษฐกิจและสังคม
- มหาวิทยาลัยในพื้นที่

ที่มา : ผลการประชุมระดมความคิดเห็นของ กกร. (จังหวัดนครปฐม)

ภารกิจ : ยกระดับอุตสาหกรรมและการผลิตสินค้าให้มีคุณภาพ โดยนำเทคโนโลยีและนวัตกรรมที่ทันสมัย ปลอดภัย ได้มาตรฐานระดับสากล และเป็นมิตรกับสิ่งแวดล้อม

มิติการพัฒนา : ยกระดับคุณภาพ มาตรฐานสินค้าในระดับสากล

ตัวชี้วัด	ค่าปัจจุบัน	ค่าเป้าหมาย				
		ปี 2566	ปี 2567	ปี 2568	ปี 2569	ปี 2570
จำนวนโครงการ/สถานประกอบการที่มีผลสำเร็จ จากความร่วมมือ	-	-	2	3	4	5

ชื่อโครงการ โครงการพัฒนาสินค้าแปรรูปเกษตร โดยใช้เทคโนโลยีและนวัตกรรมขั้นสูง

กลุ่มเป้าหมาย ผู้ประกอบการกลุ่มอุตสาหกรรมการผลิต

สาเหตุ/ความสำคัญ



ด้วยการแข่งขันทางธุรกิจที่ผู้ประกอบการต้องการสร้างรายได้เปรียบในธุรกิจ ประกอบกับผลงานวิชาการที่มี ศักยภาพที่จะพัฒนาเป็นธุรกิจได้ ดังนั้น ความร่วมมือระหว่างผู้ประกอบการ และนักวิชาการจะสามารถช่วยให้เกิด นวัตกรรมใหม่ๆ โดยมีขั้นตอนดังนี้

- ศึกษาความต้องการในการพัฒนาเพิ่มผลิตภาพภาคอุตสาหกรรม (มูลค่าเพิ่ม ลดต้นทุน ผลผลิตสูงขึ้น) สอดคล้องกับความต้องการของตลาด (Need)
- ผู้ประกอบการและสถานศึกษาร่วมมือกัน (Joint venture) ระหว่างความต้องการซื้อ (เอกชน) และความต้องการขาย (นักวิชาการ) จัดกิจกรรม (event/online platform) เป็นพื้นที่แฮโรเดียผลงานวิจัย หรือร่วมกันสร้างผลิตภัณฑ์ใหม่ เป็นช่องทางติดต่อกันระหว่างผู้ประกอบการและนักวิชาการ
- สร้างงานวิจัยเชิงรุกที่บูรณาการร่วมกับภาคธุรกิจ โดยมุ่งเป้าไปสู่การใช้จริง



เงื่อนไขความสำเร็จ

- ช่องทางความร่วมมือระหว่างผู้ประกอบการ และสถานศึกษา

ตัวชี้วัด	ค่าปัจจุบัน	ค่าเป้าหมาย				
		ปี 2566	ปี 2567	ปี 2568	ปี 2569	ปี 2570
จำนวนโครงการ/สถานประกอบการที่มีผลสำเร็จ จากความร่วมมือ	-	-	2	3	4	5

งบประมาณ

1.5 ล้านบาท/ปี

ผู้รับผิดชอบหลัก

- สภาอุตสาหกรรม
- สำนักงานอุตสาหกรรม จังหวัดนครปฐม
- สำนักงานทรัพยากรและสิ่งแวดล้อม จังหวัดนครปฐม

แหล่งทุน

- คณะกรรมการร่วมภาคเอกชน 3 สถาบัน (กกร.)
- สำนักงานอุตสาหกรรม จังหวัดนครปฐม
- ผู้ประกอบการธุรกิจในกลุ่มอุตสาหกรรม
- ยุทธศาสตร์การพัฒนา จังหวัดนครปฐม

ผู้รับผิดชอบร่วม

- กรมส่งเสริมอุตสาหกรรม
- กระทรวงอุตสาหกรรม
- กรมโรงงาน
- กระทรวงทรัพยากรธรรมชาติและสิ่งแวดล้อม
- มหาวิทยาลัยในพื้นที่

ที่มา : ผลการประชุมระดมความคิดเห็นของ กกร. (จังหวัดนครปฐม)


ภารกิจ : ส่งเสริมสนับสนุนรูปแบบการผลิตและแปรรูปสินค้าเกษตรปลอดภัย สร้างสรรค์มูลค่าสูง (High Value Economic) เพื่อสร้างรายได้เปรียบทางการแข่งขันทั้งในและต่างประเทศ

มิติการพัฒนา : ผลิตภัณฑ์เกษตรปลอดภัย สร้างสรรค์มูลค่าสูง (High Value Economic)

	ตัวชี้วัด	ค่าปัจจุบัน		ค่าเป้าหมาย		
		ปี 2566	ปี 2567	ปี 2568	ปี 2569	ปี 2570
• จำนวนผลิตภัณฑ์แปรรูป/ผลิตภัณฑ์สร้างสรรค์ (เป็นนวัตกรรมจากภาคการเกษตรสูงขึ้นไป)	-	-	10	10	10	10
• จำนวนผลิตภัณฑ์ที่มีการพัฒนาบรรจุภัณฑ์ ฉลากบรรจุภัณฑ์	-	-	5	5	5	5

ชื่อโครงการ โครงการนครปฐมเมืองอาหารปลอดภัย

สาเหตุ/ความสำคัญ



แนวโน้มอุตสาหกรรมอาหารในโลกมุ่งให้ความสำคัญกับคุณภาพและความปลอดภัยของ อาหาร ซึ่งประเทศไทยเป็นประเทศที่มีจุดเด่นในเรื่องอาหารที่ได้รับการยอมรับในระดับโลก จังหวัดนครปฐมเป็นจังหวัดที่มีความพร้อมทั้งด้านวัตถุดิบและองค์ความรู้ที่หลากหลาย ดังนั้น จังหวัดนครปฐมจึงมีเป้าหมายที่จะเป็นศูนย์กลางนำครัวไทยสู่ครัวโลก โดยดำเนินการดังนี้

- ดำเนินการส่งเสริมกิจกรรมอาหารปลอดภัย ครอบคลุมทั้งในระดับต้นน้ำ กลางน้ำ และปลายน้ำ
- สร้างศูนย์กลางจำหน่ายสินค้าออร์แกนิก/อาหารปลอดภัย

กลุ่มเป้าหมาย ผู้ประกอบการในอุตสาหกรรมอาหาร



เงื่อนไขความสำเร็จ

- สินค้าเกษตรที่มีศักยภาพในการสร้างมูลค่าเพิ่ม
- ผู้ประกอบการมีความเข้าใจในความต้องการของกลุ่มผู้บริโภค
- แหล่งความรู้ในการแปรรูปสินค้าเกษตรมูลค่าสูง
- ความสนใจของผู้ประกอบการในการเข้าร่วมโครงการ

งบประมาณ 0.85 ล้านบาท/ปี

ผู้รับผิดชอบหลัก หอการค้าจังหวัดนครปฐม

	ตัวชี้วัด	ค่าปัจจุบัน		ค่าเป้าหมาย		
		ปี 2566	ปี 2567	ปี 2568	ปี 2569	ปี 2570
• จำนวนผลิตภัณฑ์แปรรูป/ผลิตภัณฑ์สร้างสรรค์ (เป็นนวัตกรรมจากภาคการเกษตรสูงขึ้นไป)	-	-	10	10	10	10

แหล่งทุน

- คณะกรรมการร่วมภาคเอกชน 3 สถาบัน (กกร.)
- ผู้ประกอบการสินค้าเกษตร
- ยุทธศาสตร์การพัฒนาจังหวัดนครปฐม
- ยุทธศาสตร์ มหาวิทยาลัย

ผู้รับผิดชอบร่วม

- กรมพัฒนาธุรกิจการค้า กระทรวงพาณิชย์
- หน่วยงานวิจัย/มหาวิทยาลัยในพื้นที่ (คณะเกษตร, คณะบริหารธุรกิจ)
- กรมส่งเสริมอุตสาหกรรม กระทรวงอุตสาหกรรม

ที่มา : ผลการประชุมระดมความคิดเห็นของ กกร. (จังหวัดนครปฐม)


ภารกิจ : ส่งเสริมสนับสนุนรูปแบบการผลิตและแปรรูปสินค้าเกษตรปลอดภัย สร้างสรรค์มูลค่าสูง (High Value Economic) เพื่อสร้างรายได้เปรียบทางการแข่งขันทั้งในและต่างประเทศ

มิติการพัฒนา : ผลิตภัณฑ์เกษตรปลอดภัย สร้างสรรค์มูลค่าสูง (High Value Economic)

ตัวชี้วัด	ค่าปัจจุบัน	ค่าเป้าหมาย				
		ปี 2566	ปี 2567	ปี 2568	ปี 2569	ปี 2570
• จำนวนผลิตภัณฑ์แปรรูป/ผลิตภัณฑ์สร้างสรรค์ (เป็นนวัตกรรมจากภาคการเกษตรสูงขึ้นไป)	-	-	10	10	10	10
• จำนวนผลิตภัณฑ์ที่มีการพัฒนาบรรจุภัณฑ์ ฉลากบรรจุภัณฑ์	-	-	5	5	5	5

ชื่อโครงการ : โครงการส่งเสริมการผลิต การสร้างมูลค่าเพิ่ม และการตลาดสินค้าเกษตรปลอดภัย เกษตรมูลค่าสูง

สาเหตุ/ความสำคัญ : การแข่งขันทางธุรกิจในยุคปัจจุบันซึ่งมีการแข่งขันสูงทั้งผลิตภาพ ราคา สถานที่จัดจำหน่าย และการส่งเสริมการขาย ปัจจัยสำคัญที่จะช่วยให้ธุรกิจประสบความสำเร็จ นอกจากความรู้ความ สามารถในการผลิต การขาย และการพัฒนาสินค้าเพื่อตอบสนองความต้องการของผู้บริโภค ยังมีกลยุทธ์ด้านการพัฒนาสินค้า การสร้างมูลค่าเพิ่ม การพัฒนาบรรจุภัณฑ์ ฉลากบรรจุภัณฑ์ รวมถึงกลยุทธ์การเล่าเรื่องราวของผลิตภัณฑ์ (Story Telling) ส่งผลให้ผู้ประกอบการกำหนด ราคาสินค้าได้สูงขึ้น อีกทั้งยังสามารถเพิ่มอัตลักษณ์ของสินค้าในจังหวัดตนเอง ซึ่งถือว่าเป็น กลยุทธ์ในการสร้างรายได้เปรียบทางการแข่งขันที่เป็นที่นิยมในปัจจุบัน จึงเห็นควรจัดทำ โครงการส่งเสริมการผลิต การสร้างมูลค่าเพิ่ม และการตลาดสินค้าเกษตร (การพัฒนาบรรจุภัณฑ์ ฉลากบรรจุภัณฑ์ Story Telling)



กลุ่มเป้าหมาย : ผู้ประกอบการสินค้าเกษตร

เงื่อนไขความสำเร็จ

- สินค้าเกษตรที่มีศักยภาพในการสร้างมูลค่าเพิ่ม
- ผู้ประกอบการมีความเข้าใจในความต้องการของกลุ่มผู้บริโภค
- แหล่งความรู้ในการแปรรูปสินค้าเกษตรมูลค่าสูง
- ความสนใจของผู้ประกอบการในการเข้าร่วมโครงการ

ตัวชี้วัด	ค่าเป้าหมาย				
	ปี 2566	ปี 2567	ปี 2568	ปี 2569	ปี 2570
• จำนวนผลิตภัณฑ์ที่มีการพัฒนาบรรจุภัณฑ์ ฉลากบรรจุภัณฑ์	-	-	5	5	5

งบประมาณ : 0.65 ล้านบาท/ปี

แหล่งทุน

- คณะกรรมการร่วมภาคเอกชน 3 สถาบัน (กกร.)
- ผู้ประกอบการสินค้าเกษตร
- ยุทธศาสตร์การพัฒนาจังหวัดนครปฐม
- ยุทธศาสตร์ มหาวิทยาลัย

ผู้รับผิดชอบหลัก : หอการค้าจังหวัดนครปฐม

ผู้รับผิดชอบร่วม

- กรมพัฒนาธุรกิจการค้า กระทรวงพาณิชย์
- มหาวิทยาลัยในพื้นที่
- กรมส่งเสริมอุตสาหกรรม กระทรวงอุตสาหกรรม

ที่มา : ผลการประชุมระดมความคิดเห็นของ กกร. (จังหวัดนครปฐม)


ภารกิจ : พัฒนาระบบโครงข่ายการขนส่ง สาธารณูปโภค เชื่อมโยงการบริการโลจิสติกส์ เป็นศูนย์กลางการกระจายสินค้าแห่งภูมิภาคตะวันตก

มิติการพัฒนา : ศูนย์กลางการกระจายสินค้าแห่งภูมิภาคตะวันตกและภาคใต้

ตัวชี้วัด	ค่าปัจจุบัน				
	ปี 2566	ปี 2567	ปี 2568	ปี 2569	ปี 2570
• จำนวนข้อตกลงความร่วมมือระหว่างภาครัฐกับ กกร. และภาคเอกชน	-	5	-	-	-
• ร้อยละความสำเร็จของแผนพัฒนาสาธารณูปโภค สิ่งอำนวยความสะดวกรองรับผู้เยี่ยมชม	-	20	60	80	100
• ร้อยละของจำนวนผู้เยี่ยมชมเพิ่มขึ้น	-	-	-	20	25

ชื่อโครงการ โครงการจัดทำความร่วมมือเพื่อพัฒนาสาธารณูปโภค สิ่งอำนวยความสะดวก ระบบขนส่งและคมนาคม


สาเหตุ/ความสำคัญ จังหวัดนครปฐมถือเป็นประตูสู่ชายแดนภาคตะวันตกและภาคใต้ จึงจำเป็นต้องพัฒนาระบบ การขนส่งให้ครอบคลุมทั้งการขนส่งทางบก(ถนนและราง) ทางเรือ และทางเครื่องบิน รวมถึง การสร้างระบบขนส่งมวลชน (สุราษฎร์ธานีโมเดล) และจุดให้บริการอำนวยความสะดวก (Service Area, จุดชาร์จไฟฟ้ารถยนต์ EV, ฯลฯ) เพื่อรองรับการเป็นเมืองอุตสาหกรรมเศรษฐกิจและ การท่องเที่ยวที่มีมาตรฐาน มีความปลอดภัย ดังนั้นการจัดทำโครงการความร่วมมือเพื่อพัฒนาสาธารณูปโภค สิ่งอำนวยความสะดวก ระบบขนส่งและคมนาคมจะช่วยให้จังหวัดพัฒนาอย่าง ก้าวกระโดดได้



กลุ่มเป้าหมาย ผู้ประกอบการและหน่วยงานภาครัฐ

เงื่อนไขความสำเร็จ

- มีข้อมูล และการวางแผนจุด Service Area
- มาตรฐานการให้บริการและสิ่งอำนวยความสะดวก
- การประชาสัมพันธ์การให้บริการในพื้นที่



งบประมาณ 2.5 ล้านบาท/ปี

ผู้รับผิดชอบหลัก คณะกรรมการร่วมภาคเอกชน 3 สถาบัน (กกร.) จังหวัดนครปฐม

ตัวชี้วัด	ค่าเป้าหมาย				
	ปี 2566	ปี 2567	ปี 2568	ปี 2569	ปี 2570
• จำนวนข้อตกลงความร่วมมือระหว่างภาครัฐกับ กกร. และภาคเอกชน	-	5	-	-	-
• ร้อยละความสำเร็จของแผนพัฒนาสาธารณูปโภค สิ่งอำนวยความสะดวกรองรับผู้เยี่ยมชม	-	20	60	80	100
• ร้อยละของจำนวนผู้เยี่ยมชมเพิ่มขึ้น	825,007 คน	-	-	20	25

แหล่งทุน

- คณะกรรมการร่วมภาคเอกชน 3 สถาบัน (กกร.)
- ภาคเอกชน
- กระทรวงการท่องเที่ยวและกีฬา
- สมาคมธนาคาร

ผู้รับผิดชอบร่วม

- ภาครัฐ จังหวัดนครปฐม และภาคเอกชน เช่น ปตท. , พิกิ
- กระทรวงการท่องเที่ยวและกีฬา
- แนวทางหลวงชนบท จังหวัดนครปฐม/จังหวัดสมุทรสาคร
- กระทรวงคมนาคม
- รัฐวิสาหกิจ เช่น การไฟฟ้าภูมิภาค

ที่มา : ผลการประชุมระดมความคิดเห็นของ กกร. (จังหวัดนครปฐม)

ภารกิจ : สร้างมูลค่าเพิ่มจากการท่องเที่ยวเชิงประวัติศาสตร์และวัฒนธรรม พัฒนาขีดความสามารถในการแข่งขันให้เป็นเขตเศรษฐกิจชั้นนำของภาคกลางและตะวันตก

มิติการพัฒนา : แหล่งท่องเที่ยวเชิงประวัติศาสตร์ ศิลปวัฒนธรรม และธรรมชาติ

ตัวชี้วัด	ค่าปัจจุบัน	ค่าเป้าหมาย				
		ปี 2566	ปี 2567	ปี 2568	ปี 2569	ปี 2570
• จำนวนผลิตภัณฑ์ และการท่องเที่ยว ที่มีการกำหนดอัตลักษณ์เพิ่มสูงขึ้น	-	-	5	10	15	20
• ร้อยละ GPP ภาคบริการเพิ่มสูงขึ้น	1.4	-	-	0.5	0.5	0.5
• ร้อยละความสำเร็จของแผนการดำเนินงานโครงการ	-	-	-	100	100	100

ชื่อโครงการ

โครงการศึกษารวบรวมอัตลักษณ์จังหวัดนครปฐมเพื่อส่งเสริมการท่องเที่ยว สินค้า และบริการ

สาเหตุ/ความสำคัญ



จังหวัดนครปฐมเป็นจังหวัดที่มีประวัติศาสตร์ที่สำคัญมายาวนาน และมีแหล่งท่องเที่ยวทั้งเชิงประวัติศาสตร์และวัฒนธรรมจำนวนมาก หากจะให้การท่องเที่ยวเป็นที่รู้จักและได้รับการยอมรับในวงกว้าง จำเป็นต้องมีการพัฒนาจุดหมายที่โดดเด่น แตกต่างชัดเจน ดังนั้น จังหวัดนครปฐมจึงได้มีแนวทางในการพัฒนา คือ

- การพัฒนา พัฒนา อัตลักษณ์ ผลิตภัณฑ์ การท่องเที่ยว ของ จังหวัดนครปฐม (วัด วัง ตลาดน้ำ โฮมสเตย์)
- การสร้างจุดเด่น (Landmark) การบริการที่ดึงดูดนักท่องเที่ยว ครอบคลุมทุกอำเภอ

กลุ่มเป้าหมาย

ผู้ประกอบการและชุมชนที่เกี่ยวข้องกับการท่องเที่ยว

เงื่อนไขความสำเร็จ

- การศึกษา พัฒนา ค้นหาอัตลักษณ์ ผลิตภัณฑ์ การท่องเที่ยวของ จังหวัดนครปฐม
- ความร่วมมือของผู้ประกอบการในอุตสาหกรรมท่องเที่ยว
- ชุมชนในพื้นที่มีส่วนร่วมในการสร้างและค้นหาจุดเด่นของชุมชน

งบประมาณ

1.8 ล้านบาท/ปี

ผู้รับผิดชอบหลัก

- คณะกรรมการร่วมภาคเอกชน 3 สถาบัน (กกร.)
- หอการค้าจังหวัดนครปฐม
- สำนักงานการท่องเที่ยวและกีฬาจังหวัดนครปฐม

ตัวชี้วัด

ค่าปัจจุบัน

ค่าเป้าหมาย

ตัวชี้วัด	ค่าปัจจุบัน	ค่าเป้าหมาย				
		ปี 2566	ปี 2567	ปี 2568	ปี 2569	ปี 2570
• จำนวนผลิตภัณฑ์ และการท่องเที่ยว ที่มีการกำหนดอัตลักษณ์เพิ่มสูงขึ้น	-	-	5	10	15	20
• ร้อยละ GPP ภาคบริการเพิ่มสูงขึ้น	1.4	-	-	0.5	0.5	0.5
• ร้อยละความสำเร็จของแผนการดำเนินงานโครงการ	-	-	-	100	100	100

แหล่งทุน

- คณะกรรมการร่วม ภาคเอกชน 3 สถาบัน (กกร.)
- ภาคเอกชน
- กระทรวงการท่องเที่ยว และกีฬา
- สมาคมธนาคาร

ผู้รับผิดชอบร่วม

- กลุ่มผู้ประกอบการการท่องเที่ยวในพื้นที่
- สมาคมโรงแรม
- กระทรวงการท่องเที่ยวและกีฬา
- ชมรมคาเฟ่ร้านอาหาร เพื่อการท่องเที่ยวจังหวัด นครปฐม
- มหาวิทยาลัยในพื้นที่

ที่มา : ผลการประชุมระดมความคิดเห็นของ กกร. (จังหวัดนครปฐม)

ภารกิจ : สร้างมูลค่าเพิ่มจากการท่องเที่ยวเชิงประวัติศาสตร์และวัฒนธรรม พัฒนาขีดความสามารถในการแข่งขันให้เป็นเขตเศรษฐกิจชั้นนำของภาคกลางและตะวันตก


มิติการพัฒนา : รูปแบบการสื่อสารประชาสัมพันธ์การท่องเที่ยวและอัตลักษณ์จังหวัดนครปฐม

ตัวชี้วัด	ค่าปัจจุบัน	ค่าเป้าหมาย				
		ปี 2566	ปี 2567	ปี 2568	ปี 2569	ปี 2570
ร้อยละของจำนวนผู้เยี่ยมชมเพิ่มขึ้น	825,007 คน	-	-	20	20	20
ร้อยละความสำเร็จของแผนการดำเนินงานโครงการ	-	-	50	100	-	-
ร้อยละ GPP ภาคบริการเพิ่มสูงขึ้น	1.4	-	-	0.5	0.5	0.5
ปริมาณการรับรู้ของประชาชนในการบริโภคสื่อ (คน)	-	-	-	100k	200k	300k

ชื่อโครงการ โครงการจัดทำสื่อประชาสัมพันธ์เชิงรุก เพื่อเผยแพร่แหล่งท่องเที่ยวและอัตลักษณ์จังหวัดนครปฐม

กลุ่มเป้าหมาย ผู้ประกอบการ ชุมชนที่เกี่ยวข้องกับการท่องเที่ยวและประชาชนทั่วไป

สาเหตุ/ความสำคัญ การท่องเที่ยวนับเป็นปัจจัยสำคัญในการสร้างรายได้ให้กับประเทศไทย ซึ่งจังหวัดนครปฐมมีแหล่งท่องเที่ยวทั้งเชิงประวัติศาสตร์และวัฒนธรรมจำนวนมาก กระจายอยู่ทุกอำเภอ แต่ยังไม่เป็นที่รู้จักอย่างแพร่หลาย ดังนั้นการพัฒนารูปแบบเส้นทางท่องเที่ยวเชิงประวัติศาสตร์และวัฒนธรรม โดยการจัดทำสื่อประชาสัมพันธ์เชิงรุก เพื่อเผยแพร่แหล่งท่องเที่ยวและอัตลักษณ์จังหวัดนครปฐม ด้วยการออกแบบการท่องเที่ยวให้ตรงกับกลุ่มเป้าหมาย หรือตามประเภทของนักท่องเที่ยว สร้าง การรับรู้ และเป็นข้อมูลประกอบการตัดสินใจ วางแผนการเดินทางเข้ามาท่องเที่ยวในจังหวัดนครปฐม เพื่อให้มีเม็ดเงินในภาพรวมมากขึ้นจากการเดินทางเข้ามาจับจ่ายใช้สอยจากนักท่องเที่ยว ส่งผลให้ เกิดการพัฒนาด้านเศรษฐกิจของจังหวัดและในภาพรวมของประเทศได้อย่างยั่งยืน




เงื่อนไขความสำเร็จ

- มีฐานข้อมูลแหล่งท่องเที่ยว
- ความร่วมมือของผู้ประกอบการในกลุ่มอุตสาหกรรมการท่องเที่ยว
- การเลือก Influencer ให้ตรงกับกลุ่มเป้าหมาย ที่สามารถดึงดูดนักท่องเที่ยวจากทุกที่มาท่องเที่ยวได้ (ระดับประเทศ)
- การเลือกช่องทางในการประชาสัมพันธ์ที่ตรงกับกลุ่มเป้าหมาย

งบประมาณ 1.5 ล้านบาท/ปี

ผู้รับผิดชอบหลัก

- คณะกรรมการร่วมภาคเอกชน 3 สถาบัน (กกร.)
- หอการค้าจังหวัดนครปฐม
- สำนักงานการท่องเที่ยวและกีฬาจังหวัดนครปฐม

ตัวชี้วัด	ค่าปัจจุบัน	ค่าเป้าหมาย				
		ปี 2566	ปี 2567	ปี 2568	ปี 2569	ปี 2570
ร้อยละของจำนวนผู้เยี่ยมชมเพิ่มขึ้น	825,007 คน	-	-	20	20	20
ร้อยละความสำเร็จของแผนการดำเนินงานโครงการ	-	-	50	100	-	-
ร้อยละ GPP ภาคบริการเพิ่มสูงขึ้น	1.4	-	-	0.5	0.5	0.5
ปริมาณการรับรู้ของประชาชนในการบริโภคสื่อ (คน)	-	-	-	100k	200k	300k

แหล่งทุน

- คณะกรรมการร่วมภาคเอกชน 3 สถาบัน (กกร.)
- ภาคเอกชน
- กระทรวงการท่องเที่ยว และกีฬา
- สมาคมธนาคาร

ผู้รับผิดชอบร่วม

- กลุ่มผู้ประกอบการการท่องเที่ยวในพื้นที่
- สมาคมโรงแรม
- กระทรวงการท่องเที่ยวและกีฬา
- ชมรมคาเฟ่ร้านอาหารเพื่อการท่องเที่ยวจังหวัดนครปฐม
- มหาวิทยาลัยในพื้นที่

ที่มา : ผลการประเมินระดมความคิดเห็นของ กกร. (จังหวัดนครปฐม)

ภารกิจ : พัฒนากิจกรรมงานให้มีคุณภาพเพื่อรองรับการขยายตัวทางเศรษฐกิจของแผนพัฒนาเศรษฐกิจภูมิภาคภาคเอกชนจังหวัดนครปฐม

มิติการพัฒนา : ผู้ปฏิบัติงาน (skill worker) มืออาชีพ

ตัวชี้วัด	ค่าปัจจุบัน	ค่าเป้าหมาย				
		ปี 2566	ปี 2567	ปี 2568	ปี 2569	ปี 2570
ร้อยละของจำนวนผู้เข้าร่วมโครงการ	-	80	80	80	80	80
ร้อยละของผู้เข้าร่วมโครงการได้รับความรู้เพิ่มขึ้น	-	70	70	70	70	70
ร้อยละ GPP ภาคบริการเพิ่มสูงขึ้น	1.4	-	0.5	0.5	0.5	0.5

ชื่อโครงการ

โครงการพัฒนากิจกรรมงานที่โลกอนาคตต้องการ เพื่อยกระดับทักษะในการประกอบอาชีพและส่งเสริมการค้า การบริการ การลงทุน การท่องเที่ยว

สาเหตุ/ความสำคัญ



ธุรกิจในปัจจุบันมีการเปลี่ยนแปลงแข่งขันกันเกิดขึ้นตลอดเวลา หากผู้ประกอบการไม่สามารถปรับตัว/เปลี่ยนแปลงได้ทัน จะมีผลต่อผลประกอบการของธุรกิจในอนาคต ผู้ประกอบการจำเป็นต้องมีการปรับเปลี่ยนการทำงานเพื่อสร้างความได้เปรียบทางการแข่งขัน ดังนั้นการจัดฝึกอบรม การปรับเปลี่ยน Mindset การบริหารจัดการธุรกิจสมัยใหม่ ทักษะฝีมือแรงงานที่โลกอนาคต ต้องการ จะช่วยให้ผู้ประกอบการสามารถวางแผนธุรกิจเชิงกลยุทธ์ สามารถสร้างจุดเด่นที่แข็งแกร่ง ให้เกิดความได้เปรียบในการดำเนินธุรกิจและเป็นการพัฒนากิจกรรมการเป็นผู้ประกอบการมืออาชีพ ที่จะรองรับการเปลี่ยนแปลงในอนาคตได้

กลุ่มเป้าหมาย

จำนวนผู้ปฏิบัติงาน/แรงงาน SME 1,000 คน

เงื่อนไขความสำเร็จ

- การร่วมมือของผู้ประกอบการในการเข้าร่วมโครงการ
- แหล่งความรู้และวิทยากรที่มีความรู้ ความสามารถ และประสบการณ์

งบประมาณ

0.55 ล้านบาท/ปี

ผู้รับผิดชอบหลัก

- สภาอุตสาหกรรม

แหล่งทุน

- คณะกรรมการร่วมภาคเอกชน 3 สถาบัน (กกร.)
- ผู้ประกอบการ
- ยุทธศาสตร์การพัฒนาจังหวัดนครปฐม
- ยุทธศาสตร์ มหาวิทยาลัย

ผู้รับผิดชอบร่วม

- กรมพัฒนาธุรกิจการค้า กระทรวงพาณิชย์
- กรมส่งเสริมอุตสาหกรรม กระทรวงอุตสาหกรรม
- มหาวิทยาลัยในพื้นที่

ตัวชี้วัด

- ร้อยละของจำนวนผู้เข้าร่วมโครงการ
- ร้อยละของผู้เข้าร่วมโครงการได้รับความรู้เพิ่มขึ้น
- ร้อยละ GPP ภาคบริการเพิ่มสูงขึ้น

ค่าปัจจุบัน

	ปี 2566	ปี 2567	ปี 2568	ปี 2569	ปี 2570
ร้อยละของจำนวนผู้เข้าร่วมโครงการ	-	80	80	80	80
ร้อยละของผู้เข้าร่วมโครงการได้รับความรู้เพิ่มขึ้น	-	70	70	70	70
ร้อยละ GPP ภาคบริการเพิ่มสูงขึ้น	1.4	-	0.5	0.5	0.5

ค่าเป้าหมาย

ภารกิจ : ยกระดับคุณภาพชีวิตทุกมิติ ทุกช่วงวัย เพื่อเป้าหมายการเป็นเมืองที่น่าอยู่

มิติการพัฒนา : คุณภาพชีวิตความเป็นอยู่ของคนนครปฐมดีขึ้นในทุกมิติ (เศรษฐกิจ สังคม การศึกษา สุขอนามัย)

ตัวชี้วัด	ค่าปัจจุบัน					ค่าเป้าหมาย				
	ปี 2566	ปี 2567	ปี 2568	ปี 2569	ปี 2570	ปี 2566	ปี 2567	ปี 2568	ปี 2569	ปี 2570
ร้อยละของจำนวนผู้ประกอบการที่เข้าร่วมโครงการ	-	80	80	80	80	80	80	80	80	80
ร้อยละของผู้เข้าร่วมโครงการได้รับความรู้เพิ่มขึ้น	-	70	70	70	70	70	70	70	70	70
อัตราปริมาณขยะของจังหวัดลดลง	-	-	-	0.5	1.0	-	-	-	0.5	1.0

ชื่อโครงการ

โครงการปลูกฝังความรู้ความเข้าใจด้านการบริหารจัดการขยะ โดย กกร. ร่วมกับสถาบันการศึกษาและผู้ประกอบการในพื้นที่

สาเหตุ/ความสำคัญ



ปัจจุบันปริมาณขยะของจังหวัดนครปฐมมีแนวโน้มสูงขึ้นอย่างต่อเนื่อง และมีปริมาณสูงกว่า ค่าเฉลี่ยของประเทศ เป็นผลมาจากการเติบโตทางด้าน เศรษฐกิจ ชุมชนเมืองและภาคการท่องเที่ยว รวมทั้งการบริหารจัดการขยะมูลฝอยในชุมชนและท้องถิ่นที่ไม่มีประสิทธิภาพ มีขยะตกค้าง ไม่มี การกำจัด ขยะให้ถูกหลักสุขาภิบาล ดังนั้น กกร.จังหวัด จึงได้มีแนวคิดการปลูกฝัง ความรู้ความเข้าใจ ด้านการบริหารจัดการขยะโดย กกร. ร่วมกับสถาน การศึกษาให้ความรู้เรื่องการจัดการขยะ ลดการใช้ ทรัพยากรที่ส่งผล กระทบต่อสิ่งแวดล้อม จึงจำเป็นต้องได้รับความร่วมมือจากสถานศึกษา สำหรับ การให้ความรู้เรื่องการจัดการขยะ แก่นักเรียน นิสิต นักศึกษาและ ประชาชนในชุมชน เพื่อคุณภาพ ชีวิตความเป็นอยู่ที่ดีของคนนครปฐม

กลุ่มเป้าหมาย

นักเรียน นิสิต นักศึกษา 3,000 คน

เงื่อนไขความสำเร็จ

- การร่วมมือของสถานศึกษากับประชาชนในชุมชน
- มาตรฐานการจัดการขยะ

งบประมาณ

0.50 ล้านบาท/ปี

ผู้รับผิดชอบหลัก

- คณะกรรมการร่วมภาคเอกชน 3 สถาบัน (กกร.)
- มหาวิทยาลัยในพื้นที่

แหล่งทุน

- คณะกรรมการร่วม ภาคเอกชน 3 สถาบัน (กกร.)
- ผู้ประกอบการ
- ยุทธศาสตร์การพัฒนา จังหวัดนครปฐม
- ยุทธศาสตร์ มหาวิทยาลัย

ผู้รับผิดชอบร่วม

- องค์กรปกครองส่วนท้องถิ่น
- พัฒนาชุมชนจังหวัดนครปฐม
- สถาบันการศึกษาจังหวัดนครปฐม

ตัวชี้วัด	ค่าปัจจุบัน					ค่าเป้าหมาย				
	ปี 2566	ปี 2567	ปี 2568	ปี 2569	ปี 2570	ปี 2566	ปี 2567	ปี 2568	ปี 2569	ปี 2570
ร้อยละของจำนวนผู้ประกอบการที่เข้าร่วมโครงการ	-	80	80	80	80	80	80	80	80	80
ร้อยละของผู้เข้าร่วมโครงการได้รับความรู้เพิ่มขึ้น	-	70	70	70	70	70	70	70	70	70
อัตราปริมาณขยะของจังหวัดลดลง	-	-	-	0.5	1.0	-	-	-	0.5	1.0

ที่มา : ผลการประชุมระดมความคิดเห็นของ กกร. (จังหวัดนครปฐม)

แผนระดับ 1

ยุทธศาสตร์ชาติ 20 ปี พ.ศ.2561 – 2580

1. ประเด็นขีดความสามารถในการแข่งขัน การพัฒนาเศรษฐกิจและการกระจายรายได้
2. ประเด็นการพัฒนาทรัพยากรมนุษย์ของประเทศ
3. ประเด็นความเท่าเทียมและความเสมอภาคของสังคม
4. ประเด็นความหลากหลายทางชีวภาพ คุณภาพสิ่งแวดล้อม และความยั่งยืนของทรัพยากรธรรมชาติ

แผนระดับ 2

<p>แผนแม่บทภายใต้ยุทธศาสตร์ชาติ</p> <ol style="list-style-type: none"> 1. ประเด็นความมั่นคง 2. ประเด็นการเกษตร 3. ประเด็นพื้นที่และเมืองนำอยู่อัจฉริยะ 4. ประเด็นโครงสร้างพื้นฐาน ระบบโลจิสติกส์ และดิจิทัล 5. ประเด็นการพัฒนาศักยภาพคนตลอดช่วงชีวิต 6. ประเด็นการพัฒนาการเรียนรู้ 7. ประเด็นเศรษฐกิจฐานราก 8. ประเด็นความเสมอภาคและหลักประกันทางสังคม 9. ประเด็นการเติบโตอย่างยั่งยืน 10. ประเด็นกฎหมายและกระบวนการยุติธรรม 11. ประเด็นการท่องเที่ยว 	<p>แผนการปฏิรูปประเทศ</p> <ol style="list-style-type: none"> 1. ด้านเศรษฐกิจ 	<p>แผนพัฒนาเศรษฐกิจและสังคมแห่งชาติ ฉบับที่ 13</p> <ol style="list-style-type: none"> 1. ด้านสินค้าเกษตรและเกษตรแปรรูปมูลค่าสูง 2. ด้านการท่องเที่ยว 3. ด้านการค้าการลงทุนและโลจิสติกส์ 4. ด้านวิสาหกิจขนาดกลางและขนาดย่อม 5. ด้านความยากจนและความคุ้มครองทางสังคม 6. ด้านสมรรถนะกำลังคน 7. ด้านเศรษฐกิจหมุนเวียนและสังคมคาร์บอนต่ำ 	<p>นโยบายและแผนระดับชาติว่าด้วยความมั่นคงแห่งชาติ</p> <ol style="list-style-type: none"> 1. จัดระบบการบริหารจัดการชายแดน 2. จัดระบบป้องกันและแก้ไขปัญหาผู้หลบหนีเข้าเมือง 3. รักษาความมั่นคงของฐานทรัพยากรธรรมชาติ และสิ่งแวดล้อม 4. เสริมสร้างความมั่นคงทางพลังงานและอาหาร
-----------------------------------------------------------------------------------------------------------------------------------------------------------------------------------------------------------------------------------------------------------------------------------------------------------------------------------------------------------------------------------------------------------------------------------------------------------------------------------------------------------------------------------------------------------------------	----------------------------------------------------------------------------------------------------	-----------------------------------------------------------------------------------------------------------------------------------------------------------------------------------------------------------------------------------------------------------------------------------------------------------------------------------------------------------------------------------------------------------------	------------------------------------------------------------------------------------------------------------------------------------------------------------------------------------------------------------------------------------------------------------------------------------------------------------------------------

แผนระดับ 3

แผนพัฒนาภาคกลาง พ.ศ. 2566 – 2570

1. พัฒนาและยกระดับไปสู่การเป็นแหล่งเกษตรสมัยใหม่และกระจายสินค้าเกษตรของประเทศ
2. พัฒนาแหล่งท่องเที่ยวที่สำคัญและแหล่งท่องเที่ยวชุมชนเข้าสู่ตลาดท่องเที่ยวคุณภาพ
3. พัฒนาเมือง เขตเศรษฐกิจพิเศษชายแดนและเมืองชายแดน ให้เอื้อต่อการพัฒนาเศรษฐกิจและสังคม
4. พัฒนากำลังคนให้มีทักษะรองรับอุตสาหกรรมและบริการแห่งอนาคต
5. พื้นฟูทรัพยากรธรรมชาติและแก้ไขปัญหามลพิษสิ่งแวดล้อม

เป้าหมายการพัฒนากลุ่มจังหวัดของรัฐ

วิสัยทัศน์จังหวัดนครปฐม พ.ศ. 2566 – 2570

เมืองอัจฉริยะที่มีอัตลักษณ์ที่รู้จักในด้านการเกษตรแปรรูปด้วยนวัตกรรมและเทคโนโลยี เขตการลงทุน การศึกษาและประตูเศรษฐกิจด้านตะวันตก รวมถึงการท่องเที่ยวเชิงอาหารและวัฒนธรรม

ประเด็นการพัฒนากลุ่มจังหวัดของรัฐ

1. พัฒนานครปฐมให้เป็นเมืองอัจฉริยะ (Smart City) ที่มีอัตลักษณ์เป็นที่รู้จักทั้งด้านการเกษตรแปรรูปด้วยนวัตกรรมและเทคโนโลยี เขตการลงทุน การศึกษาและประตูเศรษฐกิจด้านตะวันตก รวมถึงการท่องเที่ยวเชิงอาหารและวัฒนธรรม (Smart tourism) รองรับสังคม ผู้สูงอายุ (Aging)
2. สร้างความแข็งแกร่งระดับพื้นที่ที่สามารถรองรับการขยายตัวของเศรษฐกิจและกระจายความเจริญให้เป็นระบบขนส่งและเคลื่อนที่อัจฉริยะ เป็นมิตรกับสิ่งแวดล้อม สร้างความสุขให้กับประชาชนในทุกระดับ (Smart mobility and transport)
3. พัฒนาประชาชนให้เป็นประชาชนอัจฉริยะ (Smart citizen) ความสามารถในการหารายได้ ลดรายจ่าย ลดปัญหาครัวเรือนและสิ่งแวดล้อม สร้างความเสมอภาค และความเท่าเทียม โดยนำศาสตร์พระราชามาเป็นแนวทางปฏิบัติ ภายใต้ระบบบริหารสาธารณสุขที่มีประสิทธิภาพ (Smart healthy) และการเรียนรู้ที่สอดคล้องกับแนวทางพัฒนา (Smart Learning)

โครงการที่กร.ต้องกรับผิดชอบหลัก

<ol style="list-style-type: none"> 1. โครงการศึกษาการลดต้นทุนการผลิตและสร้างมูลค่าเพิ่มบนผลิตภัณฑ์ทางการเกษตรด้วยเทคโนโลยีและนวัตกรรม 2. โครงการวิเคราะห์และสื่อสารข้อมูลสารสนเทศที่เป็นประโยชน์แก่ผู้ประกอบการ 3. โครงการพัฒนาสินค้าแปรรูปเกษตร โดยใช้เทคโนโลยีและนวัตกรรมขั้นสูง 4. โครงการยกระดับอุตสาหกรรมที่เป็นมิตรกับสิ่งแวดล้อม (Green Industry) 5. โครงการยกระดับอุตสาหกรรมที่เป็นมิตรกับสิ่งแวดล้อม 6. โครงการส่งเสริมการผลิต การสร้างมูลค่าเพิ่ม และการตลาดสินค้าเกษตร ปศุสัตว์ เกษตรมูลค่าสูง 7. โครงการพัฒนาเพิ่มมูลค่าสินค้าทางการเกษตรปลอดภัย 8. โครงการพัฒนาระบบเส้นทางท่องเที่ยวเชิงประวัติศาสตร์และวัฒนธรรม 9. โครงการส่งเสริมศักยภาพและพัฒนาแหล่งท่องเที่ยวเชิงวัฒนธรรม 	<ol style="list-style-type: none"> 10. โครงการศึกษารอบรอบอัตลักษณ์จังหวัดนครปฐมเพื่อส่งเสริมการท่องเที่ยว สินค้าและบริการ 11. โครงการส่งเสริมการจัดทำข้อตกลงความร่วมมือระหว่างภาครัฐกับภาคเอกชน เพื่อร่วมพัฒนาแหล่งท่องเที่ยวเชิงประวัติศาสตร์และวัฒนธรรม 12. โครงการพัฒนาอุทยานประวัติศาสตร์และการท่องเที่ยวจังหวัดนครปฐม (ศูนย์การเรียนรู้ประวัติศาสตร์ สวนสาธารณะ) 13. โครงการจัดทำสื่อประชาสัมพันธ์เชิงรุก เพื่อเผยแพร่แหล่งท่องเที่ยวและ อัตลักษณ์จังหวัดนครปฐม 14. โครงการเครือข่ายความร่วมมือการสื่อสารธุรกิจท่องเที่ยวจังหวัดนครปฐม 15. โครงการพัฒนาศูนย์บริการนักท่องเที่ยวผู้ประกอบการ SMEs (L1 entrepreneurship) 16. โครงการฝึกอบรมปรับเปลี่ยน Mindset การบริหารจัดการธุรกิจสมัยใหม่ 17. โครงการพัฒนาทักษะผู้ประกอบการที่อ่อนด้อยทางการท่องเที่ยวระดับทักษะ ในการประกอบอาชีพและส่งเสริมการค้า การบริการ การลงทุน การท่องเที่ยว 	<ol style="list-style-type: none"> 1. โครงการศึกษาความเหมาะสมและความเป็นไปได้ในการพัฒนาศูนย์การกระจายสินค้าในภูมิภาคตะวันตก 2. โครงการขนส่งสินค้าและโลจิสติกส์ที่ยั่งยืนในภูมิภาคตะวันตก (เพื่อเพิ่มประสิทธิภาพการดำเนินงาน ปรับปรุงสภาพสิ่งแวดล้อม อาชีวอนามัย และความปลอดภัยในการกระจายสินค้าและโลจิสติกส์) 3. โครงการจัดทำความร่วมมือเพื่อพัฒนาสาธารณสุขภาค สิ่งอำนวยความสะดวก ระบบขนส่งและคมนาคม 	<ol style="list-style-type: none"> 1. โครงการพัฒนาระบบและคุณภาพการศึกษาในจังหวัดนครปฐม 2. โครงการปลูกฝังความรู้ความเข้าใจด้านการบริหารจัดการระยะ โดย กกร. ร่วมกับสถาบันการศึกษาและผู้ประกอบการในพื้นที่ 3. โครงการให้ความรู้ด้านกฎหมายแก่เยาวชน (ผ่านสถานศึกษา หน่วยงานใกล้เคียง เยาวชน ทดสอบความรู้) 4. โครงการเพิ่มช่องทางการติดต่อสื่อสารกับหน่วยงานราชการ และระบบการรายงาน การปฏิบัติราชการ 5. โครงการปรับปรุงภูมิทัศน์ (สวนสาธารณะ-ระดับอำเภอ)
-----------------------------------------------------------------------------------------------------------------------------------------------------------------------------------------------------------------------------------------------------------------------------------------------------------------------------------------------------------------------------------------------------------------------------------------------------------------------------------------------------------------------------------------------------------------------------------------------------------------------------------------------------------------------------------------------------------------------------------------------------------------------------------	-------------------------------------------------------------------------------------------------------------------------------------------------------------------------------------------------------------------------------------------------------------------------------------------------------------------------------------------------------------------------------------------------------------------------------------------------------------------------------------------------------------------------------------------------------------------------------------------------------------------------------------------------------------------------------------------------------------------------------------------------------------------------------------------------------------------------------------------------------------------------------------------------------------------------	---------------------------------------------------------------------------------------------------------------------------------------------------------------------------------------------------------------------------------------------------------------------------------------------------------------------------------------------------------------------------------------------------------------------------------------	--------------------------------------------------------------------------------------------------------------------------------------------------------------------------------------------------------------------------------------------------------------------------------------------------------------------------------------------------------------------------------------------------------------------------------------------------------------------------------------------------------

คณะผู้จัดทำ

เจ้าของโครงการ

- กระทรวงการอุดมศึกษา วิทยาศาสตร์ วิจัยและนวัตกรรม
- คณะกรรมการร่วมภาคเอกชน 3 สถาบัน

คณะทำงานอำนวยการ

- รัฐมนตรีว่าการกระทรวงการอุดมศึกษา วิทยาศาสตร์ วิจัยและนวัตกรรม
- ปลัดกระทรวงการอุดมศึกษา วิทยาศาสตร์ วิจัยและนวัตกรรม
- หัวหน้าผู้ตรวจราชการกระทรวงการอุดมศึกษา วิทยาศาสตร์ วิจัยและนวัตกรรม
- คณะกรรมการร่วมภาคเอกชน 3 สถาบัน
- ผู้อำนวยการกองส่งเสริมและประสานเพื่อประโยชน์ทางวิทยาศาสตร์ วิจัยและนวัตกรรม
- ผู้อำนวยการสำนักงานคณะกรรมการร่วมภาคเอกชน 3 สถาบัน

ที่ปรึกษา
ประธานคณะทำงาน
ประธานคณะทำงานติดตาม
คณะทำงาน
เลขานุการร่วม
เลขานุการร่วม

คณะผู้จัดทำ

- รศ.นพ.ชาญชัย พานทองวิริยะกุล
- ศ.ดร.ธิดารัตน์ บุญมาศ
- ดร.อภิรัชย์ วงษ์ศรีวรพล
- ผศ.ประเสริฐ วิจิตรนพรัตน์
- รศ.จงรักษ์ หงษ์งาม
- นายพันธิศ กิตติสุวรรณ
- นายวชิรวิทย์ คงน้อย
- นางสาวรุจิภัสร์ ก่อจิตวิศาล
- นางสาวปภาดา สุนทรภาพินธิรักษ์
- นางสาวนิภาวรรณ กามัง

อธิการบดีมหาวิทยาลัยขอนแก่น
รองอธิการบดีฝ่ายนวัตกรรมและวิสาหกิจ อธิการบดีมหาวิทยาลัยขอนแก่น
ผู้อำนวยการอุทยานวิทยาศาสตร์ มหาวิทยาลัยขอนแก่น
รองคณบดีคณะเศรษฐศาสตร์ฝ่ายวิชาการและแผน มหาวิทยาลัยขอนแก่น
คณะเศรษฐศาสตร์ มหาวิทยาลัยขอนแก่น
นักวิเคราะห์ข้อมูลเศรษฐกิจ
นักวิเคราะห์ข้อมูลเศรษฐกิจ
นักวิเคราะห์ข้อมูลเศรษฐกิจ
นักออกแบบกราฟิก
เจ้าหน้าที่ประสานงาน

หน่วยดำเนินการในพื้นที่

- เครือข่ายอุทยานวิทยาศาสตร์ภูมิภาค 16 มหาวิทยาลัย (ม.ขอนแก่น ม.มหาสารคาม ม.เทคโนโลยีสุรนารี ม.อุบลราชธานี ม.เชียงใหม่ ม.แม่โจ้ ม.พะเยา ม.นครสวรรค์ ม.แม่ฟ้าหลวง มรก.อุดรดิตถ์ มรก.พิบูลสงคราม ม.เทคโนโลยีพระจอมเกล้าธนบุรี ม.บูรพา ม.สงขลานครินทร์ ม.วลัยลักษณ์ ม.ทักษิณ)
- อว. ส่วนหน้า 24 จังหวัด (ม.ขอนแก่น, ม.เทคโนโลยีสุรนารี, มรก.สกลนคร, ม.อุบลราชธานี, มรก.อุดรธานีศูนย์การศึกษาบึงกาฬ, มรก.อุดรธานี, ม.เชียงใหม่, มรก.เชียงราย, ม.นครสวรรค์, มรก.ลำปาง, ม.เทคโนโลยีราชมงคลล้านนา(ตาก), มรก.นครสวรรค์, มรก.หมู่บ้านจอมบึง, ม.เกษตรศาสตร์วิทยาเขตกำแพงแสน, ม.เทคโนโลยีราชมงคลสุวรรณภูมิ, มรก.เพชรบุรี, ม.บูรพา, ม.เทคโนโลยีพระจอมเกล้าพระนครเหนือ วิทยาเขตปราชญ์บุรี, มรก.ภูเก็ต, มรก.รำไพพรรณี, มรก.เทพสตรี, ม.วลัยลักษณ์, มรก.ยะลา, มรก.สุราษฎร์ธานี)

