



แผนพัฒนาเศรษฐกิจภูมิภาคเอกชน จังหวัดราชบุรี

ประจำปีงบประมาณ พ.ศ. 2566 - 2570

สารบัญ

1	บทนำ	หน้า	1
2	บทสรุปผู้บริหาร		3
เศรษฐกิจในพื้นที่			
3	ภาพรวมด้านเศรษฐกิจ		5
ความท้าทายที่ยิ่งใหญ่และโอกาสในการเปลี่ยนแปลง			
4	ความท้าทาย		13
5	โอกาส		15

แผนพัฒนาเศรษฐกิจภูมิภาคเอกชน ประจำปีงบประมาณ พ.ศ. 2566 – 2570



	หน้า	
6	วิสัยทัศน์	18
7	ภารกิจ	18
8	มิติการพัฒนา	19
9	คำเป้าหมาย	22
10	โครงการ	31
	• ความสอดคล้องของโครงการที่กกร. ต้องการรับผิดชอบหลัก กับแผน 3 ระดับของภาครัฐ	35
	• ความสอดคล้องของโครงการที่กกร. ต้องการรับผิดชอบหลัก กับนโยบายของรัฐบาล	36

1

บทนำ



แผนพัฒนาเศรษฐกิจ ทั้งแผนพัฒนาระดับภาค กลุ่มจังหวัด และจังหวัด เป็นแผนที่สำนักงานสภาพัฒนาการเศรษฐกิจและสังคมแห่งชาติ จัดทำขึ้นเพื่อเป็นกรอบให้หน่วยงานหรือส่วนราชการในพื้นที่ใช้พัฒนาในช่วงระยะเวลา 5 ปี โดยสอดคล้องกับยุทธศาสตร์ชาติ 20 ปี พ.ศ. 2561 - 2580 ซึ่งมีวัตถุประสงค์และเป้าหมายให้หน่วยงานโดยเฉพาะภาคราชการใช้ในการขับเคลื่อนพัฒนาพื้นที่

อย่างไรก็ตามกลไกการทำงานภาคเอกชนก็มีความต้องการและบริบทเฉพาะที่มีความสำคัญต่อการพัฒนาพื้นที่และขับเคลื่อนเศรษฐกิจรายภูมิภาคเช่นเดียวกัน จึงเกิดเป็นที่มาของโครงการจัดทำแผนพัฒนาเศรษฐกิจภูมิภาคภาคเอกชน ประจำปีงบประมาณ พ.ศ.2566 - 2570 ซึ่งเป็นความร่วมมือระหว่างคณะกรรมการร่วมภาคเอกชน 3 สถาบัน (กกร.) กับ กระทรวงการอุดมศึกษา วิทยาศาสตร์ วิจัยและนวัตกรรม (อว.) โดยได้มีการลงนามใน “บันทึกข้อตกลงความร่วมมือด้านการจัดทำแผนพัฒนาเศรษฐกิจภาคเอกชนระดับภูมิภาค” เมื่อวันที่ 31 มกราคม 2565 ในการจัดทำและกบทวนแผนจากความต้องการ โอกาส รวมถึงข้อจำกัดในพื้นที่ของภาคเอกชนเพื่อจัดทำแผนยุทธศาสตร์ที่เน้นทางด้านเศรษฐกิจ สำหรับภาคเอกชนในพื้นที่ให้มีการกิจและบทบาทไปในทิศทางเดียวกันและสอดคล้องกับแผนพัฒนาต่างๆ

การดำเนินโครงการปีแรก ระยะที่ 1 ในปี พ.ศ.2565 ดำเนินการทั้งหมด 17 แผน ประกอบไปด้วยแผนระดับภาค 5 แผน ระดับกลุ่มจังหวัด 6 แผน ระดับจังหวัด 6 แผน ส่วนในปี พ.ศ. 2566 ระยะที่ 2 นั้น ดำเนินการทั้งหมด 30 แผน ประกอบไปด้วยกลุ่มจังหวัด 12 แผน ระดับจังหวัด 18 แผน ซึ่งถือว่าครอบคลุมการจัดทำแผนพัฒนาเศรษฐกิจภูมิภาคภาคเอกชน ระดับภาคและกลุ่มจังหวัดทั่วประเทศ

โครงการจัดทำแผนพัฒนาเศรษฐกิจภูมิภาคภาคเอกชน ประจำปีงบประมาณ พ.ศ. 2566 - 2570
ภายใต้ความร่วมมือระหว่างคณะกรรมการร่วมภาคเอกชน 3 สถาบัน (กกร.)
กับ กระทรวงการอุดมศึกษา วิทยาศาสตร์ วิจัย และนวัตกรรม (อว.)



การจัดทำแผนพัฒนาเศรษฐกิจภูมิภาคภาคเอกชน พ.ศ.2566 – 2570 เน้นการพัฒนาทาง “ด้านเศรษฐกิจ” เป็นสำคัญ และอยู่บนพื้นฐานการสำรวจความต้องการภาคเอกชน ภายใต้ความพร้อมและโอกาสของพื้นที่ อีกทั้งมีความเชื่อมโยงกับแผนพัฒนาต่างๆ



ข้อมูลหลักที่ใช้ในการจัดทำแผน

- ข้อมูลปฐมภูมิจากการจัดประชุมระดมความคิดเห็นกับตัวแทนภาคเอกชนในพื้นที่
- ข้อมูลกฤตยภูมิจากหน่วยงานและส่วนราชการที่จัดเก็บ



พื้นที่จัดทำแผน (ระยะที่ 2)

การจัดทำแผนพัฒนาเศรษฐกิจภูมิภาคภาคเอกชนระยะที่ 2 ทั้งหมด 30 พื้นที่ โดยแบ่งเป็น

- 12 กลุ่มจังหวัด (กลุ่มจังหวัดภาคเหนือตอนบน 2, กลุ่มจังหวัดภาคเหนือตอนล่าง 2, กลุ่มจังหวัดภาคตะวันออกเฉียงเหนือตอนบน 2, กลุ่มจังหวัดภาคตะวันออกเฉียงเหนือตอนกลาง, กลุ่มจังหวัดภาคตะวันออกเฉียงเหนือตอนล่าง 1, กลุ่มจังหวัดภาคตะวันออกเฉียงเหนือตอนล่าง 2, กลุ่มจังหวัดภาคตะวันออก 1, กลุ่มจังหวัดภาคกลางปริมณฑล, กลุ่มจังหวัดภาคกลางตอนล่าง 1, กลุ่มจังหวัดภาคกลางตอนล่าง 2, กลุ่มจังหวัดภาคใต้ฝั่งอ่าวไทย, กลุ่มจังหวัดภาคใต้ชายแดน)
- 18 จังหวัด (เชียงใหม่, เชียงราย, พิษณุโลก, นครสวรรค์, บึงกาฬ, สกลนคร, ขอนแก่น, อุบลราชธานี, นครราชสีมา, ชลบุรี, ปราจีนบุรี, พระนครศรีอยุธยา, นครปฐม, ราชบุรี, เพชรบุรี, ภูเก็ต, สุราษฎร์ธานี, ยะลา)



วิธีการจัดทำแผน

มหาวิทยาลัย 21 แห่ง ได้แก่ ม.ขอนแก่น, มรท.อุดรธานี, วิทยาเขตบึงกาฬ, มรท.สกลนคร, ม.เทคโนโลยีสุรนารี, ม.อุบลราชธานี, ม.เชียงใหม่, ม.นครสวรรค์, มรท.เชียงราย, มรท.นครสวรรค์, ม.เกษตรศาสตร์ วิทยาเขตกำแพงแสน, มรท.สุราษฎร์ธานี, ม.สงขลานครินทร์, มรท.ยะลา, ม.เทคโนโลยีพระจอมเกล้าธนบุรี, มรท.หมู่บ้านจอมบึง, มทร.สุวรรณภูมิ, มรท.เพชรบุรี, ม.วลัยลักษณ์, มรท.ภูเก็ต, มจพ. วิทยาเขตปราจีนบุรี และ ม.บูรพา

หน่วยงานมหาวิทยาลัยดำเนินการประชุมกับผู้แทนภาคเอกชน คือ หอการค้า, สภาอุตสาหกรรม และสมาคมธนาคาร รวมถึงหน่วยงานอื่นๆ ในพื้นที่เพื่อระดมความคิดเห็น ในความต้องการของภาคเอกชนและจัดทำแผนพัฒนา รวมถึงได้ประชุมวิพากษ์แผนจากตัวแทนหน่วยงาน ทั้งภาครัฐและภาคเอกชนในการสรุปเป็นแผนพัฒนาฉบับสมบูรณ์



วิสัยทัศน์

ระเบียบเศรษฐกิจภาคกลาง-ตะวันตก ยกระดับสินค้าเกษตร-สมุนไพรมูลค่าสูง ส่งเสริมเสถียรภาพพลังงานทางเลือก สู่การท่องเที่ยวสุขภาพเชิงสร้างสรรค์



ภารกิจ



1 ยกระดับสินค้าเกษตร สมุนไพร และการแปรรูป ให้มีคุณภาพ



2 ส่งเสริมการพัฒนาาระบบโลจิสติกส์



3 ยกระดับการท่องเที่ยวเชิงสุขภาพ บนฐานภูมิปัญญา ศิลปะและวัฒนธรรม



4 ผลักดันให้จังหวัดราชบุรีเข้าสู่ระเบียบเศรษฐกิจภาคกลาง-ตะวันตก



5 ส่งเสริมเสถียรภาพทางด้านพลังงาน ด้วยพลังงานทางเลือก

โครงการ

- โครงการยกระดับเกษตรกรให้มีพื้นที่แปลง/ฟาร์มที่รับรองมาตรฐาน GAP เพิ่มขึ้น
- โครงการพัฒนาและสร้างองค์ความรู้ในการยกระดับคุณภาพผลผลิตแก่เกษตรกร
- โครงการจัดทำฐานข้อมูลพืชเศรษฐกิจและสมุนไพรและการใช้ประโยชน์ภูมิปัญญาสมุนไพรท้องถิ่นที่สอดคล้องกับระเบียบเศรษฐกิจภาคกลาง-ตะวันตก

- โครงการศึกษารวบรวมจัดทำฐานข้อมูลนวัตกรรมภูมิปัญญาเพื่อเพิ่มมูลค่าพืชสมุนไพร/ผลิตภัณฑ์ทางการเกษตรและการบริการให้เกษตรกร
- โครงการห้องปฏิบัติการเคลื่อนที่/ห้องปฏิบัติการถ่วงน้ำหนัก

- โครงการศึกษา Eco-system พัฒนาศักยภาพจุดเปลี่ยนถ่ายสินค้าจากทางถนนเป็นระบบราง (CY) ของจังหวัดราชบุรีที่เชื่อมโยงกับกลุ่มจังหวัดใกล้เคียง

- โครงการพัฒนาระบบขนส่งสาธารณะเพื่อสนับสนุนการท่องเที่ยว
- โครงการพัฒนาขีดความสามารถของผู้ประกอบการในการให้บริการนักท่องเที่ยว
- โครงการส่งเสริมศักยภาพและบทบาทของชุมชนในการบริหารจัดการการท่องเที่ยว

- โครงการส่งเสริมการจัดกิจกรรมพิเศษ (Special Event)
- โครงการส่งเสริมการท่องเที่ยวจังหวัดราชบุรีให้สามารถรองรับนักท่องเที่ยวทุกช่วงวัยได้ตลอดปี
- โครงการศึกษาและสร้าง Story telling ด้านประวัติศาสตร์เพื่อการประชาสัมพันธ์การท่องเที่ยวจังหวัดราชบุรี

- โครงการผลักดันจังหวัดราชบุรีให้เป็นหนึ่งในระเบียบเศรษฐกิจภาคกลาง-ตะวันตก (CWEC)

- โครงการพัฒนาผู้ประกอบการสู่การคำนวณเรื่องการปล่อยคาร์บอนในสถานประกอบการ
- โครงการขับเคลื่อนการใช้พลังงานทางเลือกในสถานประกอบการต้นแบบสู่การพัฒนาที่ยั่งยืน

- โครงการให้ความรู้เรื่องการปล่อย CO₂
- โครงการเพิ่มพื้นที่สีเขียว (Carbon Capture)

เศรษฐกิจในพื้นที่



จังหวัดราชบุรีเป็นจังหวัดที่มีเศรษฐกิจใหญ่ที่สุดในกลุ่มจังหวัดภาคกลางตอนล่าง 1 จากการที่เศรษฐกิจมีการพึ่งพาโครงสร้างจากภาคอุตสาหกรรมที่มาก ทำให้เป็นจังหวัดเดียวในกลุ่มจังหวัดที่มีมูลค่าเศรษฐกิจต่อหัวสูงกว่าค่าเฉลี่ยของภาค

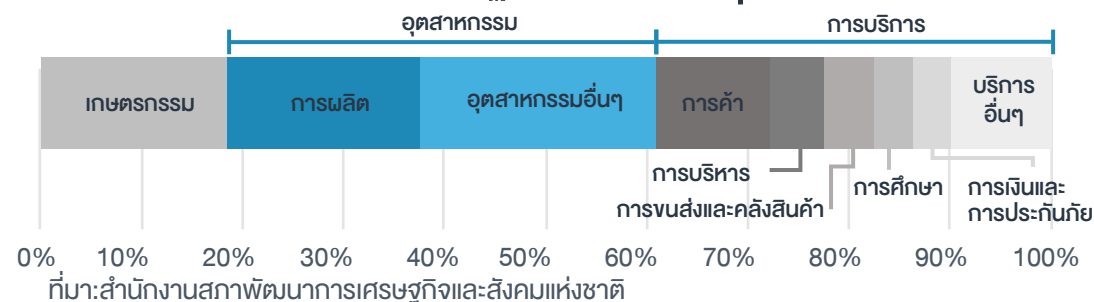


ผลิตภัณฑ์มวลรวมจังหวัด (GPP) ปี 2564

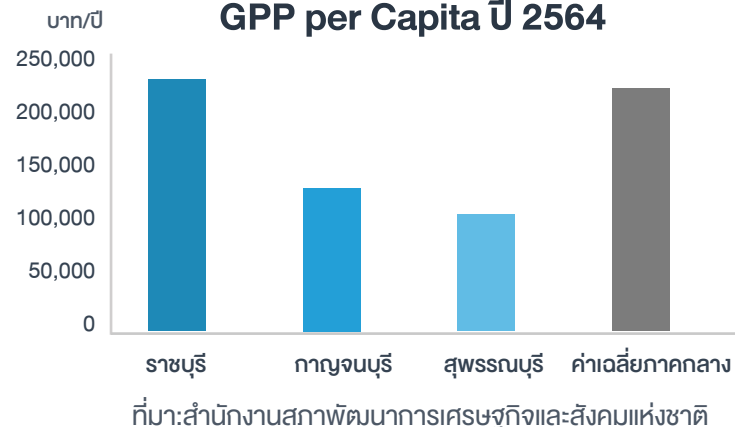
หมายเหตุ : สีเข้มหมายถึงมีมูลค่าเศรษฐกิจที่มาก

ที่มา สำนักงานสภาพัฒนาการเศรษฐกิจและสังคมแห่งชาติ

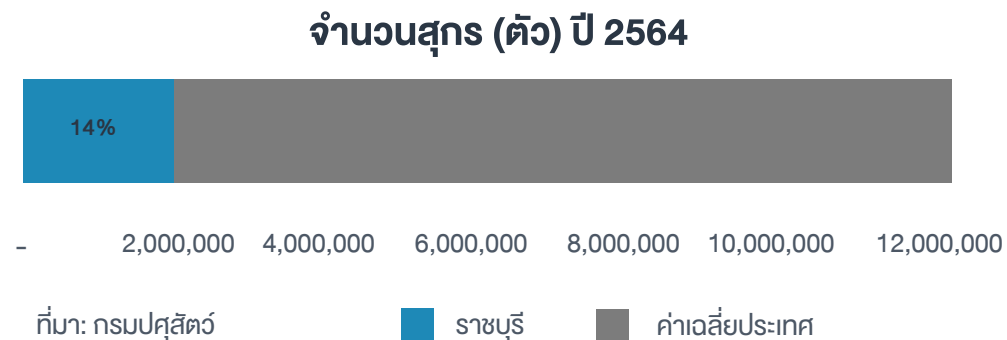
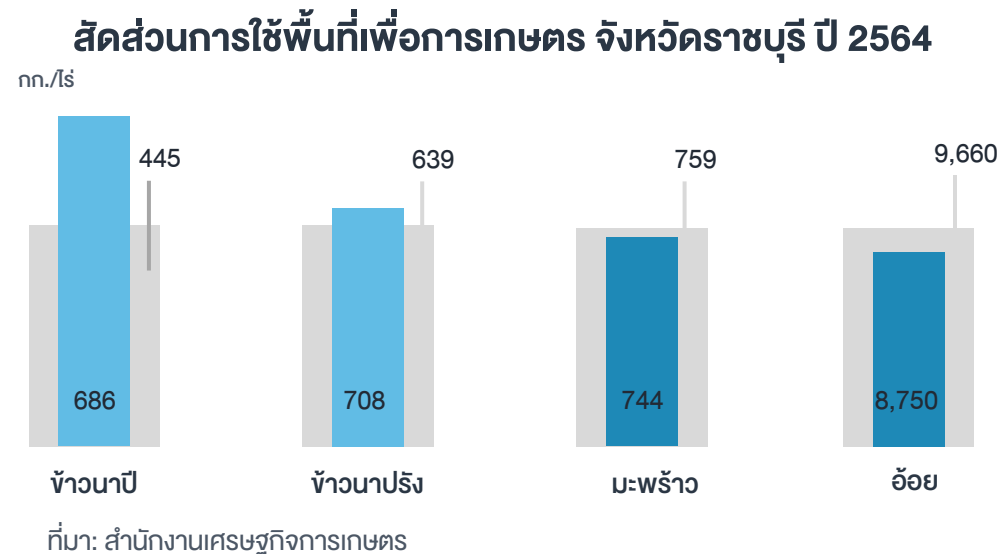
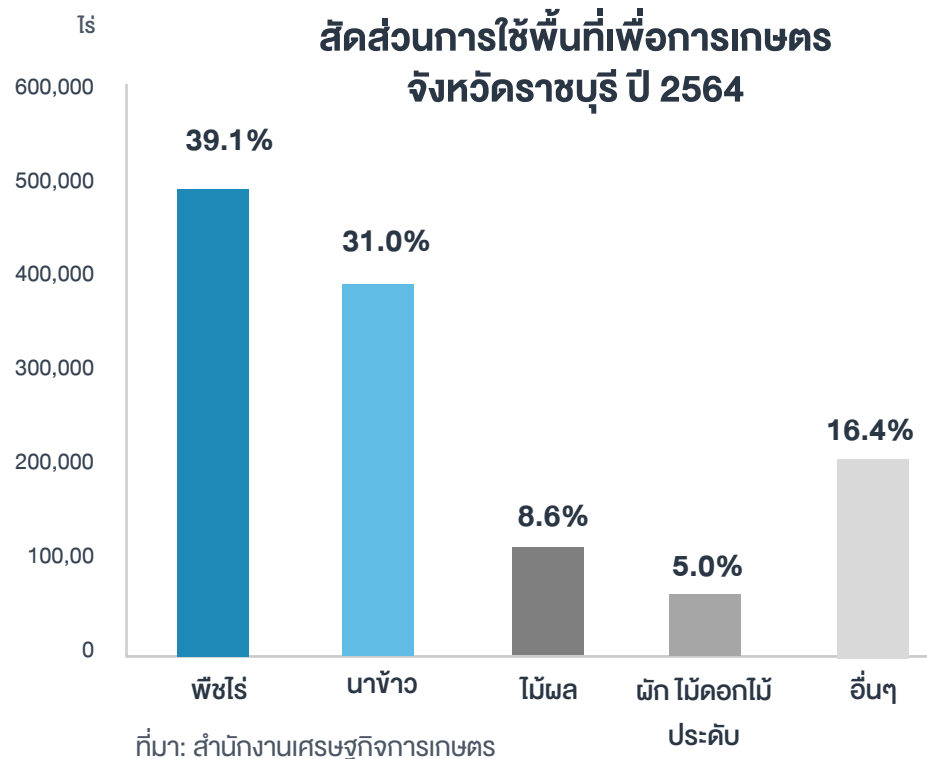
โครงสร้างเศรษฐกิจจังหวัดราชบุรี ปี 2564



GPP per Capita ปี 2564

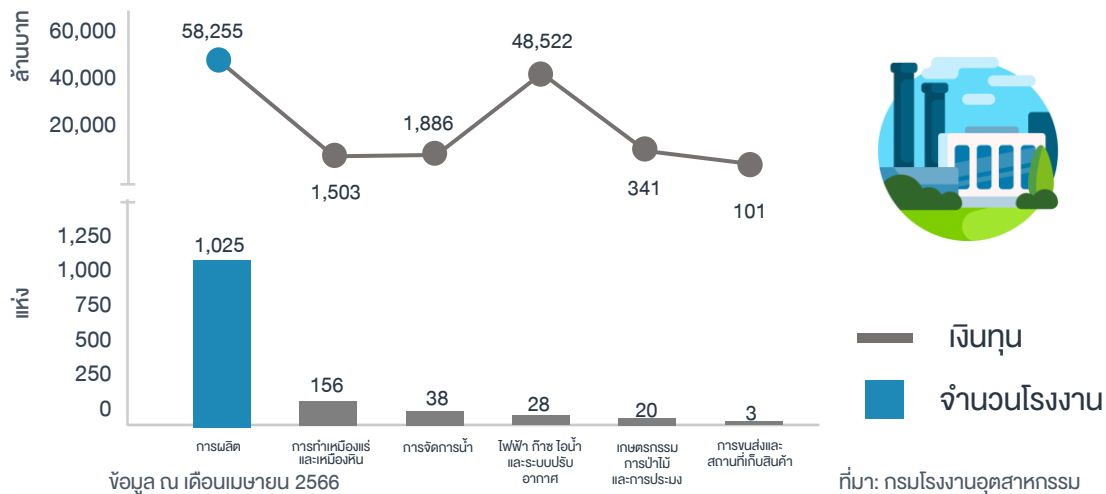


จังหวัดราชบุรีเน้นการเพาะปลูกในกลุ่มของพืชไร่ ข้าว และกลุ่มไม้ผล ซึ่งจังหวัดมีผลผลิตเฉลี่ยในกลุ่มข้าวที่สูงมาก นอกจากนี้จังหวัดยังเป็นแหล่งเพาะเลี้ยงสุกรสำคัญของประเทศ

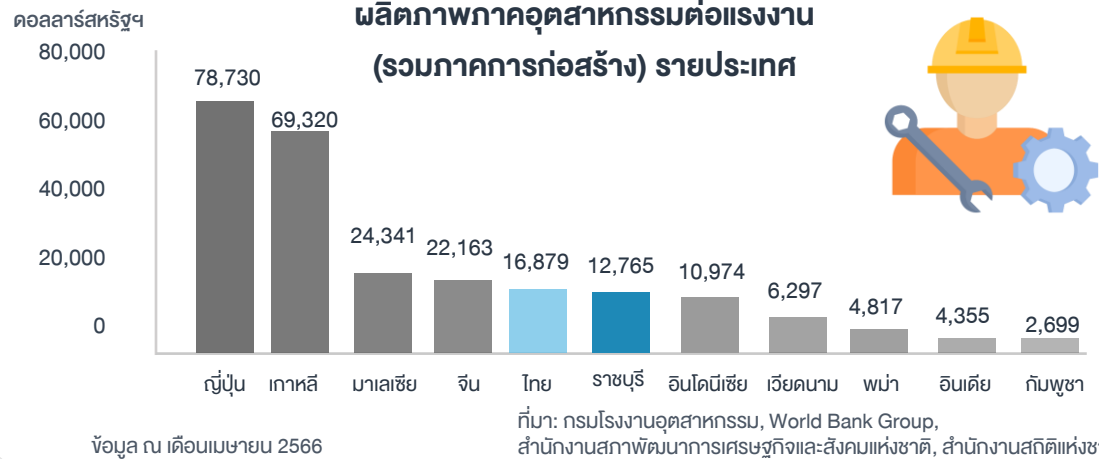


ผลิตภาพแรงงานภาคอุตสาหกรรมจังหวัดราชบุรีคิดเป็น 75% ของค่าเฉลี่ยประเทศ โดยอยู่ในกลุ่มการผลิต และเป็นการผลิตอาหารเป็นส่วนใหญ่ ซึ่งประกอบด้วย การผลิตผักผลไม้บรรจุกระป๋อง และอาหารสำเร็จรูปเป็นหลัก

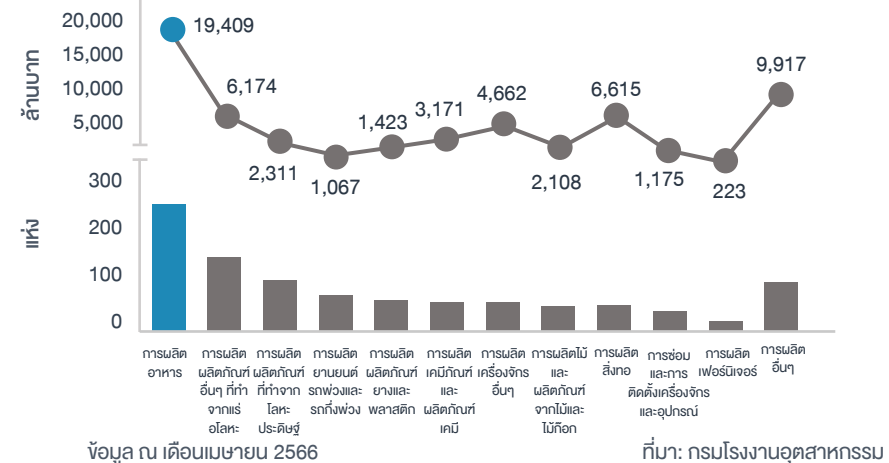
จำนวนโรงงานและเงินทุนจดทะเบียนสะสม จังหวัดราชบุรี



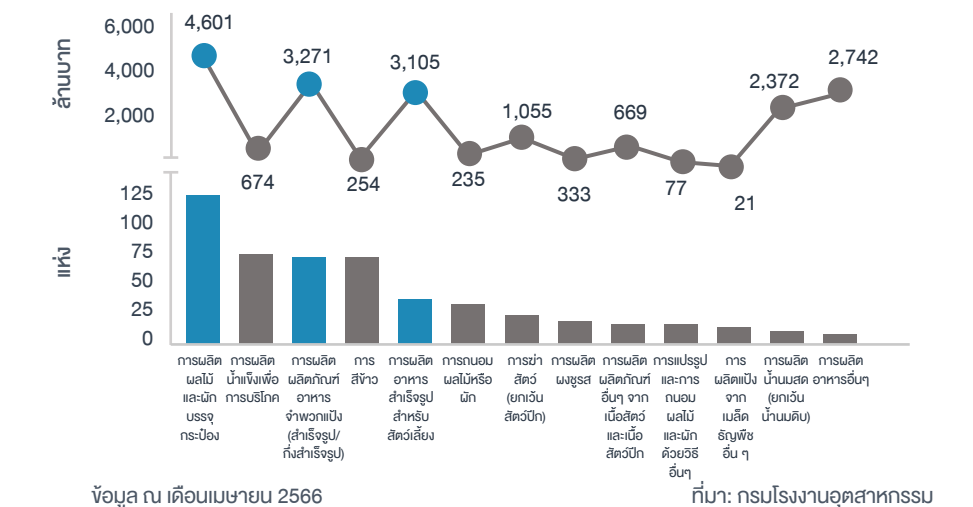
ผลิตภาพภาคอุตสาหกรรมต่อแรงงาน (รวมภาคการก่อสร้าง) รายประเทศ



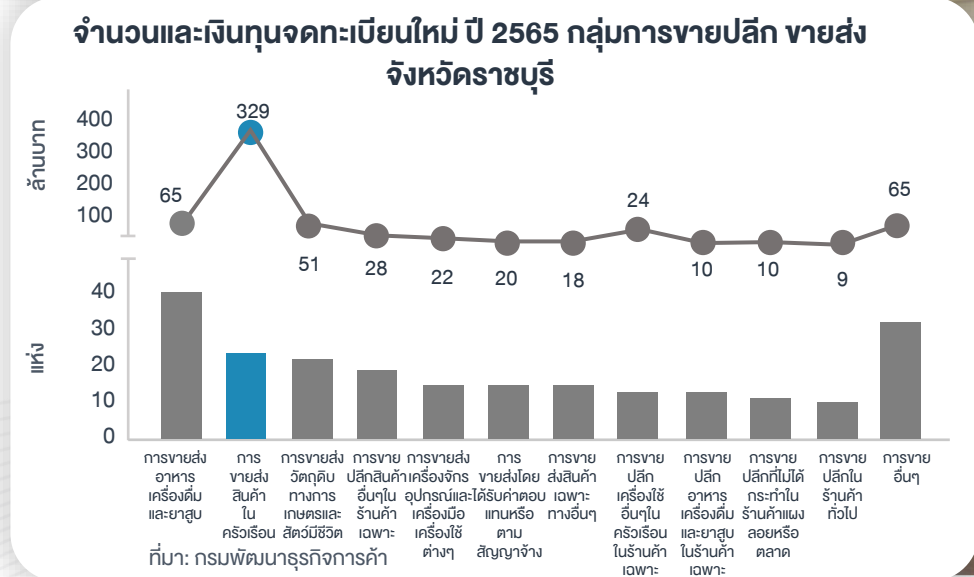
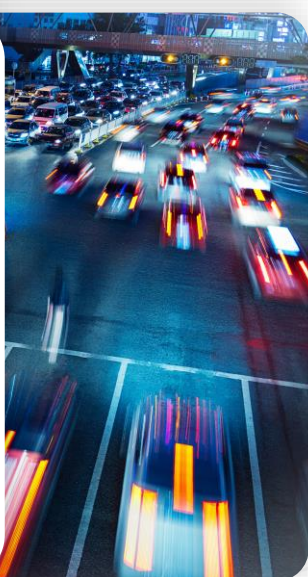
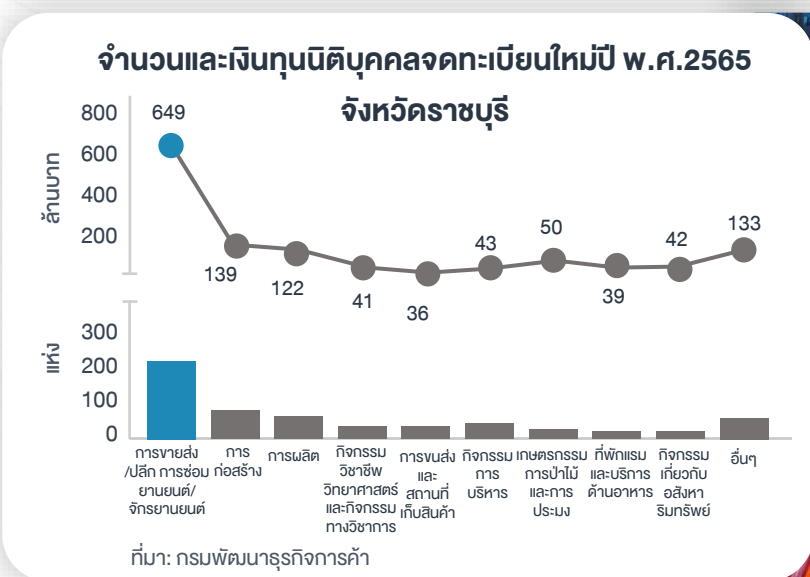
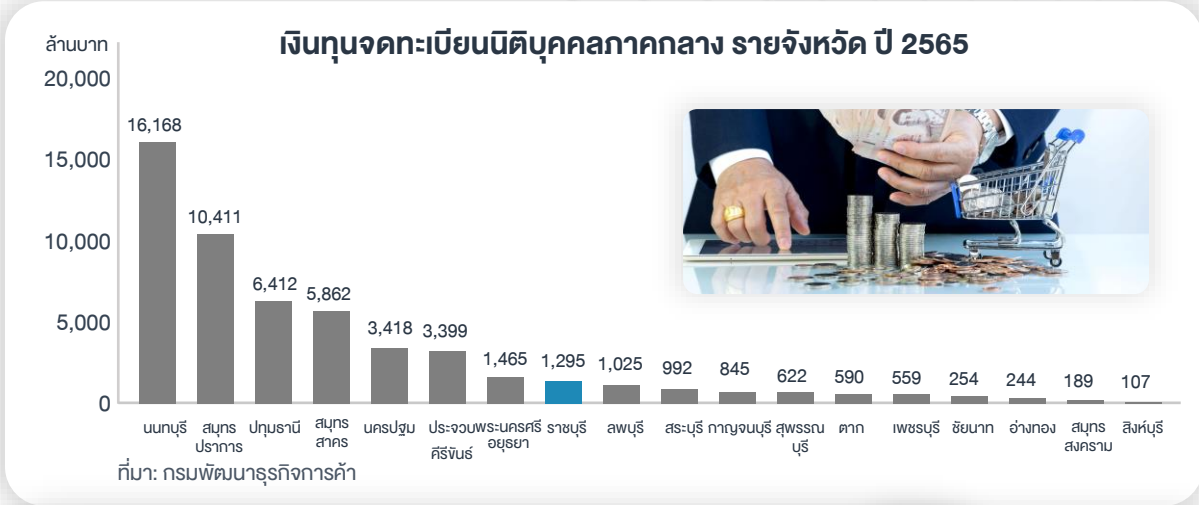
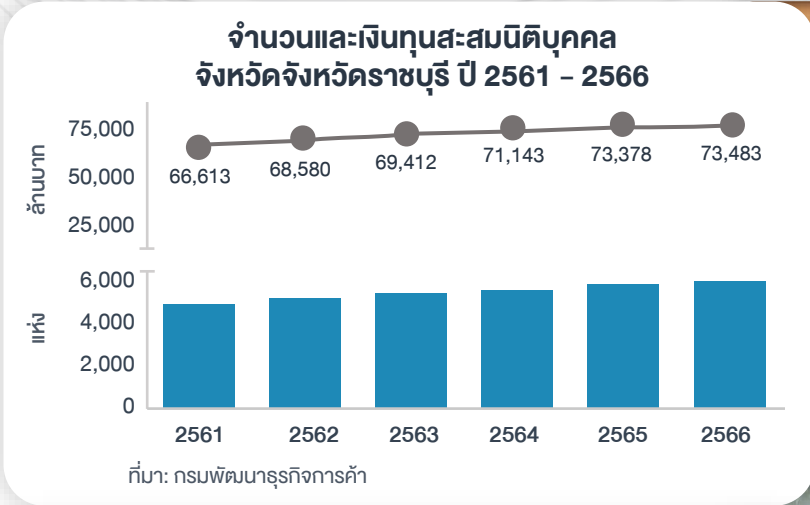
จำนวนโรงงานและเงินทุนจดทะเบียนอุตสาหกรรมการผลิต จังหวัดราชบุรี



จำนวนโรงงานและเงินทุนจดทะเบียนอุตสาหกรรมการผลิตอาหาร จังหวัดราชบุรี

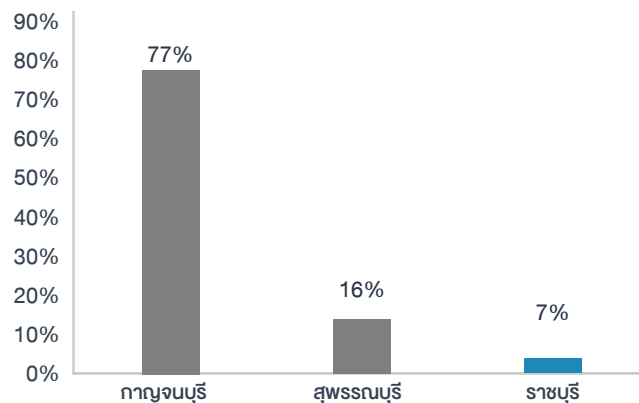


จำนวนและทุนจดทะเบียนนิติบุคคลจังหวัดราชบุรีมีการเพิ่มขึ้นอย่างต่อเนื่อง โดยในปีล่าสุด พ.ศ.2565 จังหวัดราชบุรีมีทุนจดทะเบียนนิติบุคคลใหม่เป็นลำดับที่ 8 ในภาคกลาง ซึ่งมีมูลค่าน้อยเมื่อเทียบกับจังหวัดอื่นๆที่สูงกว่า โดยส่วนใหญ่อยู่ในกลุ่มค้าปลีกค้าส่งและมีธุรกิจภายในหมวดที่มีทุนจดทะเบียนมากที่สุดคือกลุ่มขายส่งสินค้าภายในครัวเรือน



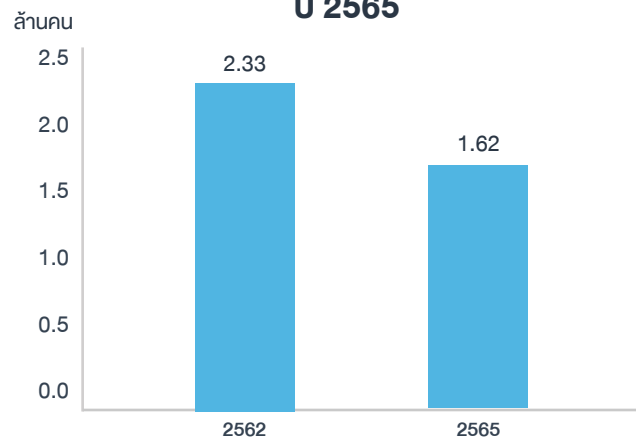
ราชบุรีมีการพึ่งพาการท่องเที่ยวในระดับต่ำ จากสัดส่วนรายได้ผู้เยี่ยมชมที่น้อยที่สุดในกลุ่มจังหวัด และมีสัดส่วนเพียง 7% จากมูลค่ารายได้ผู้เยี่ยมชมของกลุ่มจังหวัด อีกทั้งการท่องเที่ยวของราชบุรียังไม่ฟื้นตัวเท่ากับระดับช่วงก่อน COVID-19

สัดส่วนรายได้ผู้เยี่ยมชมทั้งหมด ในกลุ่มจังหวัดภาคกลางตอนล่าง 1 ปี 2565



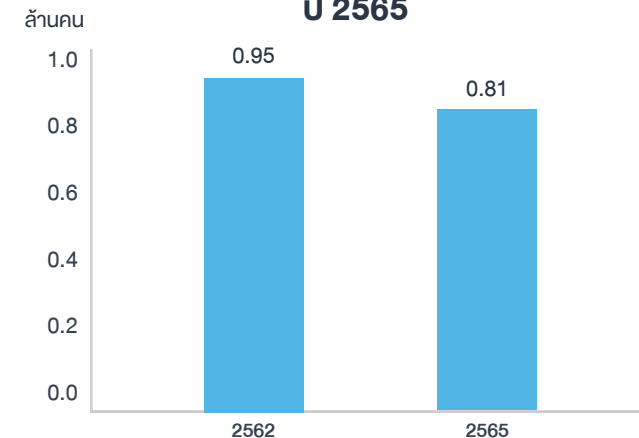
ที่มา : กระทรวงการท่องเที่ยวและกีฬา

จำนวนผู้เยี่ยมชมทั้งหมดในจังหวัดราชบุรี ปี 2565



ที่มา : กระทรวงการท่องเที่ยวและกีฬา

จำนวนผู้เข้าพักทั้งหมดในจังหวัดราชบุรี ปี 2565



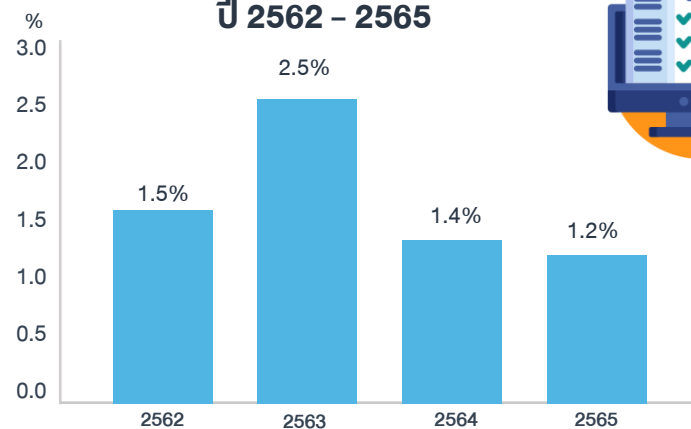
ที่มา : กระทรวงการท่องเที่ยวและกีฬา



อัตราการว่างงานจังหวัดราชบุรีมีแนวโน้มลดลงและมีค่าต่ำกว่าก่อน COVID-19 โดยแรงงานราชบุรีมีการกระจายตัวอยู่ในภาคเกษตรกรรม การขายส่งขายปลีก และภาคการผลิตเป็นหลัก สะท้อนว่าจังหวัดเน้นทั้งการทำการเกษตร การค้า และอุตสาหกรรม

อัตราการว่างงานจังหวัดราชบุรี

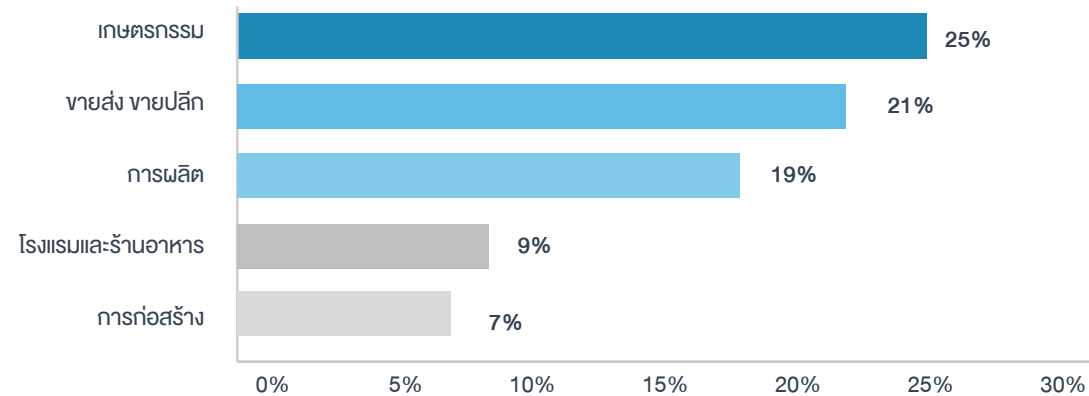
ปี 2562 - 2565



ที่มา :สำนักงานสถิติแห่งชาติ

ร้อยละของผู้มีงานทำจังหวัดราชบุรี จำแนกตามประเภทอุตสาหกรรม

ปี 2565 (5 อันดับแรก)



ที่มา :สำนักงานสถิติแห่งชาติ



ความท้าทายที่ยิ่งใหญ่ และโอกาสในการเปลี่ยนแปลง



ความท้าทายและโอกาส

จังหวัดราชบุรี



ศักยภาพ

1. โครงสร้างพื้นฐานมีความสะดวกการคมนาคมขนส่งสู่ภาคต่างๆและระยะทางไม่ไกลจากกรุงเทพฯ สนับสนุนในการกระจายสินค้าและการท่องเที่ยว
2. มีตลาดกลางที่เป็นศูนย์รวบรวมและกระจายสินค้าเกษตรที่ใหญ่ที่สุดในภาคตะวันตก ตลาดปลาสดที่ยังไม่ได้มาตรฐานใหญ่ที่สุดในอาเซียน รวมถึงมีตลาดสินค้าเกษตรปลอดภัยรองรับสินค้าเกษตรที่ได้รับมาตรฐาน
3. มีการขยายตัวการท่องเที่ยวอย่างต่อเนื่อง เนื่องจากมีแหล่งแหล่งท่องเที่ยวและสถานประกอบการที่พิกัดที่มีความหลากหลายรูปแบบ
4. มีพื้นที่ปลูกพืชสมุนไพรสามารถพัฒนาส่งเสริมการปลูก แปรรูป เพื่อสร้างมูลค่าทางเศรษฐกิจ



ข้อจำกัด

1. พื้นที่ทำการเกษตรของจังหวัดราชบุรีลดลงอย่างต่อเนื่อง จากการขยายพื้นที่ของภาคธุรกิจอุตสาหกรรม
2. ผลิตภัณฑ์ทางการเกษตรส่วนใหญ่เป็นผลิตภัณฑ์ที่มีการแปรรูปเพียงขั้นต้นโดยการแปรรูปในชั้นสูงหรืออุตสาหกรรมยังมีน้อย
3. ขาดศูนย์บริหารจัดการเกี่ยวกับทิศทางการพัฒนาและการเชื่อมโยงข้อมูลเกี่ยวกับ SMEs วิสาหกิจชุมชน OTOP อย่างเป็นระบบ
4. ผลผลิตด้านสินค้าและบริการท่องเที่ยวส่วนใหญ่ยังไม่ได้ระดับมาตรฐาน



โอกาส

1. ระบบ Logistics มีการพัฒนาครอบคลุมพื้นที่ประเทศและตลาดต่างประเทศ
2. รัฐบาลส่งเสริมการท่องเที่ยวเมืองรอง และให้จังหวัดราชบุรีเป็น 1 ใน 12 เมืองต้องห้ามพลาต
3. การท่องเที่ยวเชิงสุขภาพและการท่องเที่ยวเชิงกีฬาในประเทศและนานาชาติ และความต้องการของการบริโภคอาหารปลอดภัย เป็นช่องทางในการส่งเสริมการท่องเที่ยว



ความท้าทาย

1. โรคอุบัติใหม่ และผลกระทบจากวิกฤติ COVID-19 ส่งผลต่อเศรษฐกิจโลกตกต่ำ การผลิต การขนส่ง ภาคการตลาด การท่องเที่ยว และการพัฒนาด้านสังคม
2. การจัดระเบียบโลกส่งผลให้รูปแบบการค้าเปลี่ยนแปลง การใช้มาตรการกีดกันการค้าที่ไม่ใช่ภาษีส่งกระทบต่อการส่งออก ตลอดจนสภาวะด้านเศรษฐกิจ สังคม และการแข่งขันทางการค้า ทั้งในและต่างประเทศ ส่งผลต่อการผลิตและการตลาด
3. การเปลี่ยนแปลงโครงสร้างประชากรเกษตรกรส่วนใหญ่ของประเทศเข้าสู่สังคมผู้สูงอายุ ส่งผลต่อการพัฒนาด้านการเกษตรและด้านแรงงาน

4

ความท้าทาย จังหวัดราชบุรี

4.1 | โรคอุบัติใหม่ และผลกระทบจากวิกฤติ COVID-19 ส่งผลต่อเศรษฐกิจโลกตกต่ำ การผลิต การขนส่ง ภาคการตลาด การท่องเที่ยว และการพัฒนาด้านสังคม

Covid-19 ถือเป็นความท้าทายครั้งสำคัญของระบบเศรษฐกิจ โดยเฉพาะด้านการส่งออกและภาคบริการอย่างการท่องเที่ยว ที่ส่งผลทำให้เศรษฐกิจในภาคต่างๆหยุดชะงัก ทำให้ไม่สามารถประกอบธุรกิจได้ตามปกติ จากมาตรการป้องกันการแพร่ระบาดของโรคต่างๆ อีกทั้งเกิดผลกระทบที่ทำให้ผู้บริโภคเกิดความกังวลและระมัดระวังในการจับจ่ายใช้สอย

และถึงแม้ว่าในปัจจุบันสถานการณ์จะคลี่คลายลงแล้ว แต่อาจมีการปรับเปลี่ยนพฤติกรรมดำเนินชีวิต และการท่องเที่ยวเป็นการท่องเที่ยวความเป็นปกติใหม่ (New Normal) ที่จะต้องมีมาตรการเพื่อรองรับ ดังนั้นทุกภาคส่วนจำเป็นต้องร่วมมือกัน ในการเร่งฟื้นฟูและส่งเสริมให้เกิดความเชื่อมั่นในพื้นที่

4.2 | การจัดระเบียบโล่งส่งผลให้รูปแบบการค้าเปลี่ยนแปลง การใช้มาตรการกีดกันการค้าที่ไม่ใช่ภาษีส่งผลกระทบต่อ การส่งออก ตลอดจนสภาวะด้านเศรษฐกิจ สังคม และการแข่งขันทางการค้า ทั้งในและต่างประเทศ ส่งผลต่อการผลิตและการตลาด

ผู้ประกอบการภาคอุตสาหกรรมจะประสบกับความท้าทายหลายประการ โดยเฉพาะกับประเทศคู่ค้าที่สำคัญ ที่จะมีแนวโน้มนำมาตรการทางการค้าที่ไม่ใช่ภาษี (NTB) มาบังคับใช้เพื่อกีดกันสินค้านำเข้าจากต่างประเทศ ซึ่งอาจส่งผลทำให้ผู้ประกอบการได้รับผลกระทบตั้งแต่ขั้นตอนการผลิตไปจนถึงการกระจายสินค้า ที่อาจจะเพิ่มงวดขึ้นและไม่สามารถคาดการณ์การใช้มาตรการในอนาคตได้

จังหวัดจึงต้องเร่งปรับตัวทั้งในเรื่องมาตรฐานการผลิต การเพิ่มมูลค่าสินค้าให้สูงขึ้น การหาผลิตภัณฑ์ใหม่ๆ ที่ตอบโจทย์ตลาดในอนาคต รวมทั้งการส่งเสริมการลงทุนแก่ผู้ประกอบการด้วย

4

ความท้าทาย (ต่อ)

จังหวัดราชบุรี

4.3 การเปลี่ยนแปลงโครงสร้างประชากรเกษตรกรส่วนใหญ่ของประเทศเข้าสู่สังคมผู้สูงอายุ ส่งผลต่อการพัฒนาด้านการเกษตร และด้านแรงงาน

ในปัจจุบันแรงงานภาคการเกษตรที่มีอยู่เริ่มเข้าสู่สังคมผู้สูงอายุมากขึ้น มีผลทำให้อัตราการเปลี่ยนแปลงของประชากรวัยแรงงานลดลง อีกทั้งแรงงานวัยหนุ่มสาวในภาคการเกษตรมีแนวโน้มลดลงไปด้วย อาจส่งผลให้การเจริญเติบโตทางเศรษฐกิจชะลอตัว

อีกทั้งในอนาคตการทำเกษตรสมัยใหม่ จะมีการนำเทคโนโลยีใหม่ๆมาใช้เพิ่มขึ้น อาจส่งผลให้เกษตรกรสูงอายุมีความสามารถในการปรับตัวทางการเกษตรลดลง จังหวัดจึงต้องมีการเตรียมพร้อมเพื่อพัฒนาทักษะบุคลากรในสายงานต่างๆ ให้ตรงตามความต้องการของตลาด และส่งเสริมคุณภาพชีวิตผู้สูงอายุ เพื่อรองรับการเปลี่ยนแปลงของภาคการเกษตรและเศรษฐกิจในอนาคต



5.1 | ระบบ Logistics มีการพัฒนาครอบคลุมพื้นที่ประเทศ และตลาดต่างประเทศ

จังหวัดราชบุรี เป็นจังหวัดที่มีมีความสะดวกด้านคมนาคมและการขนส่ง เนื่องจากความพร้อมด้านโครงสร้างพื้นฐานที่สามารถเชื่อมโยงระหว่างภาคใต้ กรุงเทพมหานคร ภาคกลาง และจังหวัดทางฝั่งตะวันตกของประเทศ

จึงเป็นศูนย์กลางการค้าส่งค้าปลีกสินค้าทางการเกษตร ของเกษตรกรจังหวัดราชบุรีและจังหวัดใกล้เคียง โดยมีตลาดกลางผักผลไม้ขนาดใหญ่รองรับผลผลิตทางการเกษตรและกระจายไปสู่ภาคต่างๆและประเทศเพื่อนบ้าน อีกทั้งเป็นโอกาสสำคัญของ SMEs วิชาชีพชุมชน OTOP ในการกระจายสู่ภาคต่างๆ

5.2 | รัฐบาลส่งเสริมการท่องเที่ยวเมืองรอง และให้จังหวัดราชบุรี เป็น 1 ใน 12 เมืองต้องห้ามพลาด

จังหวัดราชบุรีมีทรัพยากรการท่องเที่ยวที่หลากหลาย ประกอบกับใช้ระยะเวลาเดินทางจากกรุงเทพมหานครในเวลาประมาณ 2 ชั่วโมง จึงเป็นศักยภาพที่จังหวัดราชบุรีสามารถสร้างการท่องเที่ยวรองรับการท่องเที่ยวรูปแบบใหม่ที่จะนำอัตลักษณ์ที่มีอยู่ในแต่ละพื้นที่มาเป็นแนวทางการสร้างคุณค่าและมูลค่าของอุตสาหกรรมท่องเที่ยวและบริการจังหวัดให้เติบโตอย่างต่อเนื่อง ตลอดจนเป็นโอกาสในการเชื่อมโยงกับการท่องเที่ยวในพื้นที่ท่องเที่ยวอื่นๆ เช่น หัวหิน กาญจนบุรี เพชรบุรี (ชะอำ) เป็นต้น

5.3 | การเติบโตของการท่องเที่ยวเชิงสุขภาพและการท่องเที่ยวเชิงกีฬาในประเทศและนานาชาติ และความต้องการของการบริโภคอาหารปลอดภัย เป็นช่องทางในการส่งเสริมการท่องเที่ยว

การแพร่ระบาดของเชื้อ COVID-19 เป็นตัวเร่งให้เกิดการเปลี่ยนแปลงพฤติกรรมของผู้บริโภคให้หันกลับมาตระหนักถึงความสำคัญและตื่นตัวในเรื่องการดูแลสุขภาพมากขึ้น จนกลายเป็น “กระแสคนรักสุขภาพ” ที่เติบโตอย่างต่อเนื่อง อีกทั้ง ยังส่งผลให้ธุรกิจที่เกี่ยวข้องกับการดูแลสุขภาพได้รับอานิสงส์และเติบโตตามไปด้วย ซึ่งในปัจจุบันการท่องเที่ยวเชิงสุขภาพ และอาหารปลอดภัย กลายเป็นธุรกิจแห่งอนาคตที่กำลังมาแรงทั่วโลก

จังหวัดเป็นตลาดกลางที่เป็นศูนย์รวบรวมและกระจายสินค้าเกษตรที่ใหญ่ที่สุดในภาคตะวันตก จากรวมถึงมีตลาดสินค้าเกษตรปลอดภัยรองรับสินค้าเกษตรที่ได้รับมาตรฐาน อีกทั้งแผนแม่บทภายใต้ยุทธศาสตร์ชาติได้ให้ความสำคัญกับการยกระดับการผลิตให้เข้าสู่คุณภาพมาตรฐานความปลอดภัย การพัฒนาสินค้าเกษตรและการแปรรูปสินค้าเกษตร เพื่อสร้างมูลค่าและคุณค่าให้กับสินค้าเกษตร การประยุกต์ใช้เทคโนโลยีและนวัตกรรมสมัยใหม่ในการผลิตและการจัดการ ซึ่งถือเป็นโอกาสสำคัญที่จะส่งเสริมให้ในพื้นที่ได้รับการพัฒนาและขับเคลื่อนการยกระดับ รวมทั้งเพิ่มขีดความสามารถในการแข่งขันและรองรับตลาดในอนาคตได้





แผนพัฒนาเศรษฐกิจ

ภูมิภาคภาคเอกชน

ประจำปีงบประมาณ พ.ศ. 2566 - 2570



6

วิสัยทัศน์ภาคเอกชน จังหวัดราชบุรี

7

ภารกิจภาคเอกชน จังหวัดราชบุรี



**ระเบียงเศรษฐกิจภาคกลาง-ตะวันตก
ยกระดับสินค้าเกษตร-สมุนไพรมูลค่าสูง
ส่งเสริมเสถียรภาพพลังงานทางเลือก
สู่การท่องเที่ยวสุขภาพเชิงสร้างสรรค์**



ภารกิจที่ 1

ยกระดับสินค้าเกษตร สมุนไพร
และการแปรรูป ให้มีคุณภาพ

ภารกิจที่ 2

ส่งเสริมการพัฒนา ระบบโลจิสติกส์

ภารกิจที่ 3

ยกระดับการท่องเที่ยวเชิงสุขภาพบนฐานภูมิปัญญา
ศิลปะและวัฒนธรรม

ภารกิจที่ 4

ผลักดันให้จังหวัดราชบุรีเข้าสู่ระเบียงเศรษฐกิจ
ภาคกลาง-ตะวันตก

ภารกิจที่ 5

ส่งเสริมเสถียรภาพทางด้านพลังงาน
ด้วยพลังงานทางเลือก



วิสัยทัศน์ :ระบียงเศรษฐกิจภาคกลาง-ตะวันตก ยกระดับสินค้าเกษตร-สมุนไพรมูลค่าสูง ส่งเสริมเสถียรภาพพลังงานทางเลือก สู่การท่องเที่ยวสุขภาพเชิงสร้างสรรค์



ภารกิจที่ 1 : ยกระดับสินค้าเกษตร สมุนไพร และการแปรรูป ให้มีคุณภาพ

มิติการพัฒนา

- 1.1 ส่งเสริมและคิดสรรสินค้าเกษตรที่มีคุณภาพ
- 1.2 การพัฒนาและสร้างองค์ความรู้ ในการยกระดับคุณภาพสินค้าเกษตร
- 1.3 ส่งเสริมเกษตรกรให้เข้าถึงการ ตรวจสอบคุณภาพสินค้าที่ง่ายขึ้น

โครงการ

- โครงการยกระดับเกษตรกรให้มีพื้นที่แปลง/ฟาร์มที่รับรองมาตรฐาน GAP เพิ่มขึ้น
- โครงการพัฒนาและสร้างองค์ความรู้ในการยกระดับคุณภาพผลผลิตเกษตรกร
- โครงการจัดทำฐานข้อมูลพืชเศรษฐกิจและสมุนไพรและการใช้ประโยชน์ภูมิปัญญาสมุนไพรท้องถิ่นที่สอดคล้องกับระบียงเศรษฐกิจภาคกลาง-ตะวันตก
- โครงการการศึกษารวบรวมจัดทำฐานข้อมูลนวัตกรรมภูมิปัญญาเพื่อเพิ่มมูลค่าพืชสมุนไพร/ผลิตภัณฑ์ทางการเกษตรและบริการให้เกษตรกร
- โครงการโครงการห้องปฏิบัติการเคลื่อนที่/ห้องปฏิบัติการชุมชน



ภารกิจที่ 2 : ส่งเสริมการพัฒนาระบบโลจิสติกส์

มิติการพัฒนา

- 2.1 การพัฒนาศักยภาพจุดเปลี่ยนถ่าย สินค้าจากทางถนนเป็นระบบราง (CY) ของจังหวัดราชบุรี

โครงการ

- โครงการศึกษา Eco-system พัฒนาศักยภาพจุดเปลี่ยนถ่ายสินค้าจากทางถนนเป็นระบบราง (CY) ของจังหวัดราชบุรีที่เชื่อมโยงกับกลุ่มจังหวัดใกล้เคียง



ภารกิจที่ 3 : ยกระดับการท่องเที่ยวเชิงสุขภาพ บนฐานภูมิปัญญา ศิลปะ และวัฒนธรรม

มิติการพัฒนา

- 3.1 ยกระดับความสามารถผู้ประกอบการท่องเที่ยวให้ได้มาตรฐาน
- 3.2 พัฒนาแหล่งท่องเที่ยวทางธรรมชาติ และที่มนุษย์สร้างขึ้น เพื่อประชาสัมพันธ์ การท่องเที่ยวจังหวัดราชบุรี

โครงการ

- โครงการพัฒนาระบบขนส่งสาธารณะเพื่อสนับสนุนการท่องเที่ยว
- โครงการพัฒนาขีดความสามารถของผู้ประกอบการในการให้บริการนักท่องเที่ยว
- โครงการส่งเสริมศักยภาพและบทบาทของชุมชนในการบริหารจัดการการท่องเที่ยว
- โครงการส่งเสริมการจัดกิจกรรมพิเศษ (Special Event)
- โครงการส่งเสริมการท่องเที่ยวจังหวัดราชบุรีให้สามารถรองรับนักท่องเที่ยวทุกช่วงวัยได้ตลอดปี
- โครงการศึกษาและสร้าง Story telling ด้านประวัติศาสตร์เพื่อการประชาสัมพันธ์การท่องเที่ยวจังหวัดราชบุรี

วิสัยทัศน์ :ระบียงเศรษฐกิจภาคกลาง-ตะวันตก ยกระดับสินค้าเกษตร-สมุนไพรมูลค่าสูง ส่งเสริมเสถียรภาพพลังงานทางเลือก สู่การท่องเที่ยวสุขภาพเชิงสร้างสรรค์



ภารกิจที่ 4 : ผลักดันให้จังหวัดราชบุรีเข้าสู่ระบียงเศรษฐกิจภาคกลาง-ตะวันตก

มิติการพัฒนา

4.1 จังหวัดราชบุรีเข้าสู่ระบียง เศรษฐกิจภาคกลาง-ตะวันตก (CWEC)

โครงการ

- โครงการผลักดันจังหวัดราชบุรีเข้าเป็นหนึ่งในระบียงเศรษฐกิจภาคกลาง-ตะวันตก (CWEC)



ภารกิจที่ 5 : ส่งเสริมเสถียรภาพทางด้านพลังงานด้วยพลังงานทางเลือก

มิติการพัฒนา

5.1 เพิ่มสัดส่วนการใช้พลังงานทางเลือกของสถานประกอบการ
5.2 การเพิ่มประสิทธิภาพการใช้พลังงาน

โครงการ

- โครงการพัฒนาผู้ประกอบการสู่การคำนวณเรื่อง การปลดปล่อยคาร์บอนในสถานประกอบการ
- โครงการขับเคลื่อนการใช้พลังงานทางเลือกในสถานประกอบการต้นแบบสู่การพัฒนาที่ยั่งยืน
- โครงการให้ความรู้เรื่องการปลดปล่อย CO₂
- โครงการเพิ่มพื้นที่สีเขียว (Carbon Capture)





มิตการพัฒนา และค่าเป้าหมาย



ภารกิจที่ 1 “ยกระดับสินค้าเกษตร สมุนไพร และการแปรรูป ให้มีคุณภาพ”



มิติการพัฒนาที่ 1.1 ส่งเสริมและคัดสรรสินค้าเกษตรที่มีคุณภาพ

ตัวชี้วัด

- ดัชนีราคาที่เกษตรกรมีรายได้เพิ่มขึ้น

(ดูค่าเป้าหมายปี 2562 เป็นฐาน <https://www.opsmoac.go.th/ratchaburi-dwl-files-421891791103> (หน้า ๓) ที่มา: สำนักงานเศรษฐกิจการเกษตร)

ค่าปัจจุบัน
14.9 (2562)

ค่าเป้าหมาย
16.39

ที่มา: สำนักงานเศรษฐกิจการเกษตร

- GPP ภาคการเกษตรเพิ่มสูงขึ้น

ค่าปัจจุบัน
201,571
ล้านบาท (2562)

ค่าเป้าหมาย
221,728.1
ล้านบาท

ที่มา: สำนักงานสภาพัฒนาการเศรษฐกิจและสังคมแห่งชาติ

- จำนวนแปลง/ฟาร์ม
ที่ผ่านการรับรองมาตรฐาน GAP

ค่าปัจจุบัน
58,147.85
ไร่ (2564)

ค่าเป้าหมาย
63,965.64 ไร่

ที่มา: สำนักงานปลัดกระทรวงเกษตรและสหกรณ์

โครงการ

- 1.1.1 โครงการยกระดับเกษตรกรให้มีพื้นที่แปลง/ฟาร์มที่รับรองมาตรฐาน GAP เพิ่มขึ้น



ภารกิจที่ 1 “ยกระดับสินค้าเกษตร สมุนไพร และการแปรรูป ให้มีคุณภาพ”



มิติการพัฒนาที่ 1.2 การพัฒนาและสร้างองค์ความรู้ ในการยกระดับคุณภาพสินค้าเกษตรกร

ตัวชี้วัด

- ดัชนีราคาที่เกษตรกรมีรายได้เพิ่มขึ้น

(ดูค่าเป้าหมายปี 2562 เป็นฐาน <https://www.opsmoac.go.th/ratchaburi-dwl-files-421891791103> (หน้า ๓) ที่มา: สำนักงานเศรษฐกิจการเกษตร)

ค่าปัจจุบัน
0.6 (2562)

ค่าเป้าหมาย
0.66

ที่มา: สำนักงานเศรษฐกิจการเกษตร

- มีจำนวนของนวัตกรรม/ภูมิปัญญา ที่ช่วยเพิ่มผลผลิตและควบคุมคุณภาพเพิ่มขึ้นสะสม

ค่าปัจจุบัน
53 รายการ

ค่าเป้าหมาย
100 รายการ

โครงการ

- 1.2.1 การพัฒนาและสร้างองค์ความรู้ ในการยกระดับคุณภาพผลผลิตแก่เกษตรกร*
- 1.2.2 จัดทำฐานข้อมูลพืชเศรษฐกิจและสมุนไพร และการใช้ประโยชน์ภูมิปัญญาสมุนไพรท้องถิ่น ที่สอดคล้องกับระเบียบเศรษฐกิจภาคกลาง-ตะวันตก*
- 1.2.3 การศึกษารวบรวมจัดทำฐานข้อมูลนวัตกรรม ภูมิปัญญาเพื่อเพิ่มมูลค่าพืชสมุนไพร/ผลิตภัณฑ์ การเกษตรและการบริการให้แก่เกษตรกร

หมายเหตุ: * คือ โครงการที่ กกร. ต้องการรับผิดชอบหลัก



ภารกิจที่ 1 “ยกระดับสินค้าเกษตร สมุนไพร และการแปรรูป ให้มีคุณภาพ”



มิตินวัตกรรมที่ 1.3 ส่งเสริมเกษตรกรให้เข้าถึงการตรวจสอบคุณภาพสินค้าที่ง่ายขึ้น

ตัวชี้วัด

- ร้อยละมูลค่าการจำหน่ายผลผลิตการเกษตรปลอดภัยที่สำคัญเพิ่มขึ้น

ค่าปัจจุบัน

-

ค่าเป้าหมาย

20%

ที่มา: กรมวิชาการเกษตร

- จำนวนศูนย์บริการทดสอบคุณภาพสินค้าเพื่อบริการในพื้นที่เพิ่มขึ้นสะสม

ค่าปัจจุบัน

2 ศูนย์

ค่าเป้าหมาย

3 ศูนย์

ที่มา: มหาวิทยาลัยราชภัฏหมู่บ้านจอมบึง

โครงการ

1.3.1 ห้องปฏิบัติการเคลื่อนที่/ ห้องปฏิบัติการถ่วงน้ำหนัก*

หมายเหตุ: * คือ โครงการที่ กกร. ต้องการรับผิดชอบหลัก



ภารกิจที่ 2 “ส่งเสริมการพัฒนาระบบโลจิสติกส์”



มิตินโยบายที่ 2.1 พัฒนาศักยภาพจุดเปลี่ยนถ่ายสินค้าจากทางถนนเป็นระบบราง (CY) ของจังหวัดราชบุรี

ตัวชี้วัด

• จำนวนศูนย์เปลี่ยนถ่ายสินค้า (CY) เพิ่มขึ้น

ค่าปัจจุบัน
-

ค่าเป้าหมาย
1 เส้นทาง

• จำนวนจังหวัดที่มีส่วนได้ส่วนเสียในการขนส่งระบบราง

ค่าปัจจุบัน
-

ค่าเป้าหมาย
5 จังหวัด
(ราชบุรี/เพชรบุรี/
สมุทรสงคราม/
สมุทรสาคร/กาญจนบุรี)

• จำนวนร้อยละของรถบรรทุก
ขนถ่ายสินค้าลดลงจากเดิม

ค่าปัจจุบัน
100 %

ค่าเป้าหมาย
-30 %

โครงการ

2.1.1 ศึกษา Eco-system พัฒนาศักยภาพจุดเปลี่ยนถ่ายสินค้าจากทางถนนเป็นระบบราง (CY) ของจังหวัดราชบุรีที่เชื่อมโยงกับกลุ่มจังหวัดใกล้เคียง*

หมายเหตุ: * คือ โครงการที่ กกร. ต้องการรับผิดชอบหลัก



ภารกิจที่ 3 “ยกระดับการท่องเที่ยวเชิงสุขภาพ บนฐานภูมิปัญญาศิลปะและวัฒนธรรม”



มิตินวัตกรรมที่ 3.1 ยกระดับความสามารถผู้ประกอบการ ท่องเที่ยวให้ได้มาตรฐาน

ตัวชี้วัด

- จำนวนผู้มาเยี่ยมชมเพิ่มขึ้น
- การใช้จ่ายต่อหัวต่อคนเพิ่มขึ้น
- ศูนย์พัฒนานักสื่อความหมาย (ปราชญ์ชุมชน) ในท้องถิ่น

ค่าปัจจุบัน
1.62 ล้านคน

ค่าเป้าหมาย
1.944
ล้านคน (+20%)

ที่มา: กระทรวงการท่องเที่ยวและกีฬา

ค่าปัจจุบัน
1,153.70 บาท

ค่าเป้าหมาย
1,384.44
(+20%)

ที่มา: กระทรวงการท่องเที่ยวและกีฬา

ค่าปัจจุบัน
-

ค่าเป้าหมาย
1 แห่ง

โครงการ

- 3.1.1 พัฒนาระบบขนส่งสาธารณะเพื่อสนับสนุนการท่องเที่ยว
- 3.1.2 พัฒนาขีดความสามารถผู้ประกอบการในการให้บริการนักท่องเที่ยว
- 3.1.3 ส่งเสริมศักยภาพและบทบาทของชุมชนในการบริหารจัดการการท่องเที่ยว
- 3.1.4 ส่งเสริมการจัดกิจกรรมพิเศษ (Special Event)
- 3.1.5 ส่งเสริมการท่องเที่ยวจังหวัดราชบุรีให้สามารถรองรับนักท่องเที่ยวทุกช่วงวัยได้ตลอดปี*

หมายเหตุ: * คือ โครงการที่ กกร. ต้องการรับผิดชอบหลัก



ภารกิจที่ 3 “ยกระดับการท่องเที่ยวเชิงสุขภาพ บนฐานภูมิปัญญาศิลปะและวัฒนธรรม”



มิตินโยบายที่ 3.2 พัฒนาแหล่งท่องเที่ยวทางธรรมชาติและ ที่มนุษย์สร้างขึ้น เพื่อประชาสัมพันธ์การท่องเที่ยวจังหวัดราชบุรี

ตัวชี้วัด

- จำนวนแหล่งท่องเที่ยวที่ได้รับการรับรองมาตรฐานทั้งในประเทศ/สากล

ค่าปัจจุบัน
5% จากแหล่ง
ท่องเที่ยวทั้งหมด
ในจังหวัดราชบุรี

ค่าเป้าหมาย
10%

ที่มา: กระทรวงการท่องเที่ยวและกีฬา

- ร้อยละความสมบูรณ์ของฐานข้อมูล
ทางการท่องเที่ยวจังหวัดราชบุรี

ค่าปัจจุบัน
20%

ค่าเป้าหมาย
100%

โครงการ

3.2.1 ศึกษาและสร้าง Story telling ด้านประวัติศาสตร์ เพื่อการประชาสัมพันธ์การท่องเที่ยวจังหวัดราชบุรี*

หมายเหตุ: * คือ โครงการที่ กกร. ต้องการรับผิดชอบหลัก



ภารกิจที่ 4 “ผลักดันให้จังหวัดราชบุรีเข้าสู่ระเบียบเศรษฐกิจภาคกลาง-ตะวันตก”



มาตรการพัฒนาที่ 4.1 จังหวัดราชบุรีเข้าสู่ระเบียบเศรษฐกิจภาคกลาง-ตะวันตก (CWEC)

ตัวชี้วัด

- ร้อยละความครบถ้วนของข้อมูลจังหวัดราชบุรีที่จะเข้าสู่กลุ่ม CWEC

หมายเหตุ : CWEC = Central-Western Economic Corridor
ระเบียบเศรษฐกิจภาคกลาง-ตะวันตกเป็นเขตเศรษฐกิจพิเศษในประเทศไทย

ค่าปัจจุบัน

-

ค่าเป้าหมาย

100

โครงการ

4.1.1 ผลักดันจังหวัดราชบุรีเข้าเป็นหนึ่งในระเบียบเศรษฐกิจภาคกลาง-ตะวันตก (CWEC)*

หมายเหตุ: * คือ โครงการที่ กกร. ต้องการรับผิดชอบหลัก



ภารกิจที่ 5 “ส่งเสริมเสถียรภาพทางด้านพลังงานด้วยพลังงานทางเลือก”



มติการพัฒนาที่ 5.1 เพิ่มสัดส่วนการใช้พลังงานทางเลือกของสถานประกอบการ

ตัวชี้วัด

- จำนวนสถานประกอบการที่เข้าร่วมเพื่อเพิ่มสัดส่วนการใช้พลังงานทางเลือก

ค่าปัจจุบัน

-

ค่าเป้าหมาย

5 แห่ง

โครงการ

5.1.1 พัฒนาผู้ประกอบการสู่การคำนวณเรื่อง การปลดปล่อยคาร์บอนในสถานประกอบการ*

หมายเหตุ: * คือ โครงการที่ กกร. ต้องการรับผิดชอบหลัก



ภารกิจที่ 5 “ส่งเสริมเสถียรภาพทางด้านพลังงานด้วยพลังงานทางเลือก”



มติการพัฒนาที่ 5.2 การเพิ่มประสิทธิภาพการใช้พลังงาน

ตัวชี้วัด

- จำนวนสถานประกอบการที่ผ่านเกณฑ์สถานประกอบการสีเขียวสะสม
- จำนวนสถานประกอบการที่ได้รับการรับรองการปล่อยคาร์บอนสุทธิเป็นศูนย์ของจังหวัดราชบุรี
- จำนวนสถานประกอบการที่สร้างพื้นที่สีเขียวเพื่อรองรับการจำหน่าย carbon credit ในจังหวัดราชบุรี

ค่าปัจจุบัน
5 แห่ง (2564)

ค่าเป้าหมาย
10

ที่มา: กระทรวงอุตสาหกรรม

ค่าปัจจุบัน
-

ค่าเป้าหมาย
5 แห่ง

ที่มา: องค์การบริหารจัดการก๊าซเรือนกระจก (องค์การมหาชน)

ค่าปัจจุบัน
-

ค่าเป้าหมาย
5 แห่ง

ที่มา: องค์การบริหารจัดการก๊าซเรือนกระจก (องค์การมหาชน)

โครงการ

- 5.2.1 การขับเคลื่อนการใช้พลังงานทางเลือก
ในสถานประกอบการต้นแบบสู่การพัฒนาที่ยั่งยืน*
- 5.2.2 การให้ความรู้เรื่องการปลดปล่อย CO₂ *
- 5.2.3 การเพิ่มพื้นที่สีเขียว (Carbon Capture)*

หมายเหตุ: * คือ โครงการที่ กกร. ต้องการรับผิดชอบหลัก



โครงการที่มีข้อมูลรายละเอียดเพิ่มเติม

เป็นโครงการที่ได้รับความเห็นชอบจากกกร. ในการเพิ่มรายละเอียดข้อมูล

- 3.1.5 ส่งเสริมการท่องเที่ยวจังหวัดราชบุรีให้สามารถรองรับนักท่องเที่ยวทุกช่วงวัยได้ตลอดปี*
- 4.1.1 ผลักดันจังหวัดราชบุรีเข้าเป็นหนึ่งในระเบียบเศรษฐกิจภาคกลาง - ตะวันตก (CWEC)*
- 5.2.1 การขับเคลื่อนการใช้พลังงานทางเลือกในสถานประกอบการต้นแบบสู่การพัฒนาที่ยั่งยืน*

หมายเหตุ: * คือ โครงการที่ กกร. ต้องการรับผิดชอบหลัก



โครงการอื่นๆ

- 1.1.1 ยกกระดับเกษตรกรให้มีพื้นที่แปลง/ฟาร์มที่รับรองมาตรฐาน GAP เพิ่มขึ้น
- 1.2.1 การพัฒนาและสร้างองค์ความรู้ในการยกระดับคุณภาพผลผลิตแก่เกษตรกร*
- 1.2.2 จัดทำฐานข้อมูลพืชเศรษฐกิจและสมุนไพรและการใช้ประโยชน์ภูมิปัญญาสมุนไพรท้องถิ่นที่สอดคล้องกับระเบียบเศรษฐกิจภาคกลาง-ตะวันตก*
- 1.2.3 การศึกษารวบรวมจัดทำฐานข้อมูลนวัตกรรมภูมิปัญญาเพื่อเพิ่มมูลค่าพืชสมุนไพร/ผลิตภัณฑ์ทางการเกษตรและการบริการให้เกษตรกร
- 1.3.1 ห้องปฏิบัติการเคลื่อนที่/ห้องปฏิบัติการคู่งาน*
- 2.1.1 ศึกษา Eco-system พัฒนาศักยภาพจุดเปลี่ยนถ่ายสินค้าจากทางถนนเป็นระบบราง (CY) ของจังหวัดราชบุรีที่เชื่อมโยงกับกลุ่มจังหวัดใกล้เคียง*
- 3.1.1 พัฒนาระบบขนส่งสาธารณะเพื่อสนับสนุนการท่องเที่ยว
- 3.1.2 พัฒนาขีดความสามารถของผู้ประกอบการในการให้บริการนักท่องเที่ยว
- 3.1.3 ส่งเสริมศักยภาพและบทบาทของชุมชนในการบริหารจัดการ การท่องเที่ยว
- 3.1.4 ส่งเสริมการจัดกิจกรรมพิเศษ (Special Event)
- 3.2.1 ศึกษาและสร้าง Story telling ด้านประวัติศาสตร์เพื่อการประชาสัมพันธ์การท่องเที่ยวจังหวัดราชบุรี*
- 5.1.1 พัฒนาผู้ประกอบการสู่การคำนวณ เรื่อง การปลดปล่อยคาร์บอนในสถานประกอบการ*
- 5.2.2 การให้ความรู้เรื่องการปลดปล่อย CO₂*
- 5.2.3 การเพิ่มพื้นที่สีเขียว (Carbon Capture)*

ภารกิจ : ยกระดับการท่องเที่ยวเชิงสร้างสรรค์บนฐานภูมิปัญญา ศิลปะและวัฒนธรรม

มิติการพัฒนา : พัฒนาแหล่งท่องเที่ยวทางธรรมชาติและที่มนุษย์สร้างขึ้น เพื่อประชาสัมพันธ์การท่องเที่ยวจังหวัดราชบุรี

ตัวชี้วัด	ค่าปัจจุบัน	ค่าเป้าหมาย
• จำนวนผู้มาเยี่ยมเยือนในจังหวัดราชบุรีเพิ่มขึ้นจากค่าปัจจุบัน	1.62 ล้านคน	1.94 ล้านคน(+20%)
• ค่าใช้จ่ายต่อหัวต่อคนเพิ่มขึ้น	1,153.70 บาท	1384.44 บาท(+20%)
• ปฏิทินและแผนที่การท่องเที่ยวด้วยตนเองระบบดิจิทัล10 อำเภอของจังหวัดราชบุรี	0 อำเภอ	10 อำเภอ

 **ชื่อโครงการ**

โครงการส่งเสริมการท่องเที่ยวจังหวัดราชบุรีให้สามารถรองรับนักท่องเที่ยวทุกช่วงวัยได้ตลอดปี

 **กลุ่มเป้าหมาย**

นักท่องเที่ยวทั้งชาวไทยและชาวต่างประเทศ

 **สาเหตุ/ความสำคัญ**



จังหวัดราชบุรี เป็นจังหวัดที่เดินทางไม่ไกลจากกรุงเทพ มีความโดดเด่นเชิงพื้นที่ มีแหล่งท่องเที่ยวที่หลากหลายกระจายทั่วทั้ง 10 อำเภอแต่ยังขาดการเชื่อมโยงและสร้างการรับรู้ที่แพร่หลายเพื่อให้นักท่องเที่ยวได้เที่ยวราชบุรีตลอดทั้งปี โดยเฉพาะการท่องเที่ยวเชิงสุขภาพ เพื่อเป็นการสร้างมูลค่าเพิ่มทางเศรษฐกิจการท่องเที่ยวและกระจายรายได้อย่างทั่วถึง จึงมีความสำคัญและจำเป็นที่จะต้องยกระดับการท่องเที่ยว ศิลปะภูมิปัญญาของจังหวัดราชบุรีให้เป็นที่รับรู้ในวงกว้าง รวมทั้งการเพิ่มขีดความสามารถของผู้ประกอบการให้ได้มาตรฐานเพื่อสร้างความเชื่อมั่นให้นักท่องเที่ยวทุกช่วงวัยสามารถเดินทางท่องเที่ยวได้ตลอดปี



 **เงื่อนไขความสำเร็จ**

- มุ่งเน้นการออกแบบกิจกรรมการท่องเที่ยวเชื่อมโยงกับเทคโนโลยีสมัยใหม่เพื่อให้สามารถเดินทางเข้าถึงเพื่อใช้บริการได้ด้วยตนเอง
1. สำรองศักยภาพความพร้อมของแหล่งท่องเที่ยวทั้งธรรมชาติและมนุษย์สร้างขึ้น
 2. ออกแบบกิจกรรมการท่องเที่ยวเชิงสุขภาพเพื่อรองรับนักท่องเที่ยวทุกช่วงวัยตลอดปี
 3. จัดทำฐานข้อมูลและแผนที่ดิจิทัลด้วยระบบ Chat GPT
 4. ทดลองใช้ระบบและประเมินผล
 5. ทำสื่อประชาสัมพันธ์เผยแพร่การท่องเที่ยว 10 อำเภอในพื้นที่ราชบุรีตลอดทั้งปี

 **งบประมาณ**

5.5 ล้าน

 **แหล่งทุน**

- ร่วมทุน In cash และ In kind
- โดยภาครัฐและภาคธุรกิจ

 **ผู้รับผิดชอบหลัก**

- คณะกรรมการร่วมภาคเอกชน 3 สถาบัน (กกร.) จังหวัดราชบุรี

 **ผู้รับผิดชอบร่วม**

- สภาอุตสาหกรรม จังหวัดราชบุรี
- สมาคมธนาคาร จังหวัดราชบุรี
- หอการค้าจังหวัดราชบุรี
- ส่วนราชการจังหวัด
- สนง.การท่องเที่ยวและกีฬา จังหวัดราชบุรี
- การท่องเที่ยวแห่งประเทศไทย สนง.ราชบุรี
- สำนักงานวัฒนธรรมจังหวัด
- องค์การบริหารส่วนจังหวัด
- อำเภอ10 อำเภอ/เทศบาล/ตำบล จังหวัดราชบุรี

ตัวชี้วัด	ค่าปัจจุบัน	ค่าเป้าหมาย
• จำนวนผู้มาเยี่ยมเยือนในจังหวัดราชบุรี เพิ่มขึ้นจากค่าปัจจุบัน	1.62 ล้านคน	1.94 ล้านคน(+20%)
• ค่าใช้จ่ายต่อหัวต่อคนเพิ่มขึ้น	1,153.70 บาท	1384.44 บาท(+20%)
• ปฏิทินและแผนที่การท่องเที่ยวด้วยตนเองระบบดิจิทัล10 อำเภอของจังหวัดราชบุรี	-	10 อำเภอ

ที่มา : ผลการประชุมระดมความคิดเห็นของ กกร. (จังหวัดราชบุรี)

ภารกิจ : ผลักดันให้จังหวัดราชบุรีเข้าสู่ระเบียงเศรษฐกิจภาคกลาง-ตะวันตก

มิติการพัฒนา : จังหวัดราชบุรีเข้าสู่ระเบียงเศรษฐกิจภาคกลาง-ตะวันตก (CWEC)

ตัวชี้วัด	ค่าปัจจุบัน	ค่าเป้าหมาย
ร้อยละความครบถ้วนของข้อมูลจังหวัดราชบุรีที่จะเข้าสู่กลุ่ม CWEC	-	100%

ชื่อโครงการ

โครงการผลักดันจังหวัดราชบุรีเข้าเป็นหนึ่งในระเบียงเศรษฐกิจภาคกลาง - ตะวันตก (CWEC)

กลุ่มเป้าหมาย

กลุ่มผู้ประกอบการภาคธุรกิจในจังหวัดราชบุรี

สาเหตุ/ความสำคัญ



จังหวัดราชบุรี มีค่า GPP สูงลำดับที่ 18 ของประเทศ มีความพร้อมในการขนส่งสินค้าเกษตรมูลค่าสูง โดยขนส่งทางบก และทางราง (รถไฟรางคู่) ระหว่างไทยไปจีน เพื่อเป็นการลดระยะเวลาและต้นทุนการขนส่ง โดยไม่ต้องไปท่าเรือ อีกทั้ง ภาคธุรกิจมีความพร้อมของข้อมูลที่จะเข้าร่วม 80% แต่ยังไม่ได้รับคัดเลือกให้อยู่ในกลุ่มจังหวัดระเบียงเศรษฐกิจภาคตะวันตกทั้งภาคการเกษตรและอุตสาหกรรมเพื่อให้สามารถเข้าสู่ระเบียงเศรษฐกิจภาคตะวันตกได้จึงต้องการผลักดันให้เข้าเป็นหนึ่งในกลุ่มจังหวัด CWEC ภายในปี 2566 - 2570



เงื่อนไขความสำเร็จ

- มุ่งเน้นการทำงานแบบมีส่วนร่วม (PAR) ระหว่างภาครัฐและภาคธุรกิจ โดย
- 1. ศึกษาบริบทและความพร้อมตามเกณฑ์การเข้าสู่ระเบียงเศรษฐกิจ
- 2. ประชุมเชิงปฏิบัติการการทำงานร่วมกัน
- 3. อบรมเชิงปฏิบัติการเพื่อจัดทำและกำหนดตัวชี้วัด
- 4. ยื่นขอเข้ารับสู่กลุ่มระเบียงเศรษฐกิจ
- 5. สรุปรายงานผลและสื่อประชาสัมพันธ์การเป็นกลุ่มระเบียงเศรษฐกิจภาคตะวันตก CWEC

งบประมาณ

1.5 ล้าน

แหล่งทุน

- ร่วมทุน In cash และ In kind
- โดยภาครัฐและภาคธุรกิจ

ผู้รับผิดชอบหลัก

- คณะกรรมการร่วมภาคเอกชน 3 สถาบัน (กกร.) จังหวัดราชบุรี

ผู้รับผิดชอบร่วม

- สภาอุตสาหกรรม จังหวัดราชบุรี
- สมาคมธนาคาร จังหวัดราชบุรี
- หอการค้าจังหวัดราชบุรี

ตัวชี้วัด

- ร้อยละความครบถ้วนของข้อมูลจังหวัดราชบุรีที่จะเข้าสู่กลุ่ม CWEC

ค่าปัจจุบัน

-

ค่าเป้าหมาย

100%

ที่มา : ผลการประชุมระดมความคิดเห็นของ กกร. (จังหวัดราชบุรี)

ภารกิจ : ส่งเสริมเสถียรภาพทางด้านพลังงานด้วยพลังงานทางเลือก

มิติการพัฒนา : การเพิ่มประสิทธิภาพการใช้พลังงาน

ตัวชี้วัด

ค่าปัจจุบัน

ค่าเป้าหมาย

- จำนวนสถานประกอบการที่ผ่านเกณฑ์สถานประกอบการสีเขียวสะสม
- จำนวนสถานประกอบการที่ได้รับการรับรองการปลดปล่อยคาร์บอนสุทธิเป็นศูนย์ของจังหวัดราชบุรี
- จำนวนสถานประกอบการที่สร้างพื้นที่สีเขียวเพื่อรองรับการจำหน่าย Carbon Credit ในจังหวัดราชบุรี

5 แห่ง (2564)
0 แห่ง
0 แห่ง

10
5 แห่ง
5 แห่ง



ชื่อโครงการ

โครงการขับเคลื่อนการใช้พลังงานทางเลือกในสถานประกอบการต้นแบบสู่การพัฒนาที่ยั่งยืน



สาเหตุ/ความสำคัญ

พลังงานเป็นปัจจัยสำคัญต่อการขับเคลื่อนเศรษฐกิจของจังหวัดราชบุรี จากข้อมูล พบว่า การใช้พลังงานในภาคอุตสาหกรรมมีสัดส่วนที่สูงกว่าภาคเกษตรกรรม ดังนั้น การสร้างสถานประกอบการต้นแบบเพื่อขับเคลื่อนการบริหารจัดการการใช้พลังงานอย่างมีประสิทธิภาพจึงเป็นกลไกสำคัญเพื่อเรียนรู้และขยายผล ให้เกิดการใช้พลังงานของสถานประกอบการในจังหวัดราชบุรีอย่างมีประสิทธิภาพและยั่งยืน



กลุ่มเป้าหมาย

ผู้ประกอบการ (โดยเฉพาะ SME)



เงื่อนไขความสำเร็จ

- มุ่งเน้นการสร้างต้นแบบ (Role Model) เพื่อขยายผลสู่การนำไปประยุกต์ใช้ในสถานประกอบการ จังหวัดราชบุรี อย่างแพร่หลาย
1. ให้ความรู้กับสถานประกอบการ
 2. ถอดองค์ความรู้ปัจจัยความสำเร็จ
 3. อบรมเชิงปฏิบัติการให้กับสถานประกอบการที่สนใจ
 4. มีการติดตามประเมินผล การเพิ่มประสิทธิภาพการใช้พลังงาน
 5. เพื่อปรับ-ลด-ชดเชย การปลดปล่อยคาร์บอน (GAP Analysis)



งบประมาณ

5 ล้าน



แหล่งทุน

- ร่วมทุน In cash และ In kind
- โดยภาครัฐและภาคธุรกิจ



ผู้รับผิดชอบหลัก

- คณะกรรมการร่วมภาคเอกชน 3 สถาบัน (กกร.) จังหวัดราชบุรี



ผู้รับผิดชอบร่วม

- สภาอุตสาหกรรม จังหวัดราชบุรี
- สมาคมธนาคาร จังหวัดราชบุรี
- หอการค้าจังหวัดราชบุรี

ตัวชี้วัด

ค่าปัจจุบัน

ค่าเป้าหมาย

- จำนวนสถานประกอบการที่ผ่านเกณฑ์สถานประกอบการสีเขียวสะสม
- จำนวนสถานประกอบการที่ได้รับการรับรองการปลดปล่อยคาร์บอนสุทธิเป็นศูนย์ของจังหวัดราชบุรี
- จำนวนสถานประกอบการที่สร้างพื้นที่สีเขียวเพื่อรองรับการจำหน่าย Carbon Credit ในจังหวัดราชบุรี

5 แห่ง (2564)

10 แห่ง

0 แห่ง

5 แห่ง

0 แห่ง

5 แห่ง

<p>แผนระดับ</p> <h1>1</h1>	<p>ยุทธศาสตร์ชาติ 20 ปี พ.ศ.2561 – 2580</p> <ol style="list-style-type: none"> 1. ประเด็นขีดความสามารถในการแข่งขัน การพัฒนาเศรษฐกิจและการกระจายรายได้ 2. ประเด็นการพัฒนาทรัพยากรมนุษย์ของประเทศ 3. ประเด็นความเท่าเทียมและความเสมอภาคของสังคม 4. ประเด็นความหลากหลายทางชีวภาพ คุณภาพสิ่งแวดล้อม และความยั่งยืนของทรัพยากรธรรมชาติ 	
----------------------------	------------------------------------------------------------------------------------------------------------------------------------------------------------------------------------------------------------------------------------------------------------------------------------------------------------------------------------------------------------------------------------	--

<p>แผนระดับ</p> <h1>2</h1>	<p>แผนแม่บทภายใต้ยุทธศาสตร์ชาติ</p> <ol style="list-style-type: none"> 1. ประเด็นความมั่นคง 2. ประเด็นการเกษตร 3. ประเด็นพื้นที่และเมืองนำอยู่อัจฉริยะ 4. ประเด็นโครงสร้างพื้นฐาน ระบบโลจิสติกส์ และดิจิทัล 5. ประเด็นการพัฒนาศักยภาพคนตลอดช่วงชีวิต 6. ประเด็นการพัฒนาการเรียนรู้ 7. ประเด็นเศรษฐกิจฐานราก 8. ประเด็นความเสมอภาคและหลักประกันทางสังคม 9. ประเด็นการเติบโตอย่างยั่งยืน 10. ประเด็นกฎหมายและกระบวนการยุติธรรม 11. ประเด็นการท่องเที่ยว 	<p>แผนการปฏิรูปประเทศ</p> <ol style="list-style-type: none"> 1. ด้านเศรษฐกิจ 	<p>แผนพัฒนาเศรษฐกิจและสังคมแห่งชาติ ฉบับที่ 13</p> <ol style="list-style-type: none"> 1. ด้านสินค้าเกษตรและเกษตรแปรรูปมูลค่าสูง 2. ด้านการท่องเที่ยว 3. ด้านการค้าการลงทุนและโลจิสติกส์ 4. ด้านวิสาหกิจขนาดกลางและขนาดย่อม 5. ด้านความยากจนและความคุ้มครองทางสังคม 6. ด้านสมรรถนะกำลังคน 7. ด้านเศรษฐกิจหมุนเวียนและสังคมคาร์บอนต่ำ 	<p>นโยบายและแผนระดับชาติว่าด้วยความมั่นคงแห่งชาติ</p> <ol style="list-style-type: none"> 1. จัดระบบการบริหารจัดการชายแดน 2. จัดระบบป้องกันและแก้ไขปัญหาผู้หลบหนีเข้าเมือง 3. รักษาความมั่นคงของฐานทรัพยากรธรรมชาติ และสิ่งแวดล้อม 4. เสริมสร้างความมั่นคงทางพลังงานและอาหาร
----------------------------	-----------------------------------------------------------------------------------------------------------------------------------------------------------------------------------------------------------------------------------------------------------------------------------------------------------------------------------------------------------------------------------------------------------------------------------------------------------------------------------------------------------------------------------------------------------------------	----------------------------------------------------------------------------------------------------	-----------------------------------------------------------------------------------------------------------------------------------------------------------------------------------------------------------------------------------------------------------------------------------------------------------------------------------------------------------------------------------------------------------------	------------------------------------------------------------------------------------------------------------------------------------------------------------------------------------------------------------------------------------------------------------------------------------------------------------------------------

<p>แผนระดับ</p> <h1>3</h1>	<p>แผนพัฒนาภาคกลาง พ.ศ. 2566 – 2570</p> <ol style="list-style-type: none"> 1. พัฒนาและยกระดับไปสู่การเป็นแหล่งเกษตรสมัยใหม่และกระจายสินค้าเกษตรของประเทศ 2. พัฒนาแหล่งท่องเที่ยวที่สำคัญและแหล่งท่องเที่ยวชุมชนเข้าสู่ตลาดท่องเที่ยวคุณภาพ 3. พัฒนาเมือง เขตเศรษฐกิจพิเศษชายแดนและเมืองชายแดน ให้เอื้อต่อการพัฒนาเศรษฐกิจและสังคม 4. พัฒนากำลังคนให้มีทักษะรองรับอุตสาหกรรมและบริการแห่งอนาคต 5. พื้นฟูทรัพยากรธรรมชาติและแก้ไขปัญหาสีเขียว 	
----------------------------	-------------------------------------------------------------------------------------------------------------------------------------------------------------------------------------------------------------------------------------------------------------------------------------------------------------------------------------------------------------------------------------------------------------------------------------------------------------------------------------------------------	--

<p>เป้าหมายการพัฒนากลุ่มจังหวัดของรัฐ</p>	<p>วิสัยทัศน์จังหวัดราชบุรี พ.ศ. 2566 – 2570 “เมืองเกษตรสีเขียว เศรษฐกิจเข้มแข็ง สังคมคุณภาพ”</p>	
-------------------------------------------	----------------------------------------------------------------------------------------------------------------------	--

<p>ประเด็นการพัฒนากลุ่มจังหวัดของรัฐ</p>	<p>1. การส่งเสริมและพัฒนาเกษตรสีเขียวแบบครบวงจร สู่เมืองอาหารปลอดภัยอย่างมั่นคงและยั่งยืน</p>	<p>2. สร้างมูลค่าและคุณค่าเพิ่มจากการท่องเที่ยวและบริการวิถีใหม่อย่างมีคุณภาพบนฐานอัตลักษณ์ชุมชนเชิงสร้างสรรค์</p>	<p>3. ส่งเสริมการค้าพัฒนาเศรษฐกิจฐานรากสู่ความยั่งยืน</p>	<p>4. การพัฒนาด้านคุณภาพสร้างสังคมแห่งความสุข</p>	<p>5. การจัดการทรัพยากรธรรมชาติและสิ่งแวดล้อมที่เหมาะสมประชาชนมีคุณภาพชีวิตที่ดีพร้อมรับการเปลี่ยนแปลงสู่การพัฒนาที่ยั่งยืน</p>	<p>6. การพัฒนาเพื่อเสริมความมั่นคง</p>
------------------------------------------	-----------------------------------------------------------------------------------------------	--------------------------------------------------------------------------------------------------------------------	-----------------------------------------------------------	---------------------------------------------------	---------------------------------------------------------------------------------------------------------------------------------	----------------------------------------

<p>โครงการที่กร.ต้องรับผิดชอบหลัก</p>	<ol style="list-style-type: none"> 1. โครงการการพัฒนาและส่งเสริมองค์ความรู้ในการยกระดับคุณภาพผลผลิตแก่เกษตรกร 2. โครงการจัดทำฐานข้อมูลพืชเศรษฐกิจและสมุนไพร และการใช้ประโยชน์ปัญหาสมุนไพรท้องถิ่นที่สอดคล้องกับระเบียบเศรษฐกิจภาคกลาง-ตะวันตก 3. โครงการห้องปฏิบัติการเคลื่อนที่/ห้องปฏิบัติการสู่สนาม 	<ol style="list-style-type: none"> 1. โครงการส่งเสริมการท่องเที่ยวจังหวัดราชบุรีให้สามารถรองรับนักท่องเที่ยว ทุกช่วงวัยได้ตลอดปี 2. โครงการศึกษาและสร้าง Story telling ด้านประวัติศาสตร์เพื่อการประชาสัมพันธ์การท่องเที่ยวจังหวัดราชบุรี 	<ol style="list-style-type: none"> 1. โครงการศึกษา Eco-system พัฒนาคุณภาพจุดเปลี่ยนถ่ายสินค้าจากทางถนนเป็นระบบราง (CY) ของจังหวัดราชบุรีที่เชื่อมโยงกับกลุ่มจังหวัดใกล้เคียง 2. โครงการผลักดันจังหวัดราชบุรีเข้าเป็นหนึ่งในระเบียบเศรษฐกิจ ภาคกลาง-ตะวันตก (CWEC) 		<ol style="list-style-type: none"> 1. โครงการพัฒนาผู้ประกอบการสู่การค้าขาย เรื่อง การปลดปล่อยคาร์บอนในสถานประกอบการ 2. โครงการการขับเคลื่อนการใช้พลังงานทางเลือกในสถานประกอบการต้นแบบสู่การพัฒนาที่ยั่งยืน 3. โครงการการให้ความรู้เรื่องการปลดปล่อย CO2 4. โครงการการเพิ่มพื้นที่สีเขียว (Carbon Capture) 	
---------------------------------------	-----------------------------------------------------------------------------------------------------------------------------------------------------------------------------------------------------------------------------------------------------------------------------------------------------------------------------------------	------------------------------------------------------------------------------------------------------------------------------------------------------------------------------------------------------------------------------------------------------------------	-------------------------------------------------------------------------------------------------------------------------------------------------------------------------------------------------------------------------------------------------------------------------------------------	--	-----------------------------------------------------------------------------------------------------------------------------------------------------------------------------------------------------------------------------------------------------------------------------------------------------------------------------------------------------	--

คณะผู้จัดทำ

เจ้าของโครงการ

- กระทรวงการอุดมศึกษา วิทยาศาสตร์ วิจัยและนวัตกรรม
- คณะกรรมการร่วมภาคเอกชน 3 สถาบัน

คณะทำงานอำนวยการ

- รัฐมนตรีว่าการกระทรวงการอุดมศึกษา วิทยาศาสตร์ วิจัยและนวัตกรรม
- ปลัดกระทรวงการอุดมศึกษา วิทยาศาสตร์ วิจัยและนวัตกรรม
- หัวหน้าผู้ตรวจราชการกระทรวงการอุดมศึกษา วิทยาศาสตร์ วิจัยและนวัตกรรม
- คณะกรรมการร่วมภาคเอกชน 3 สถาบัน
- ผู้อำนวยการกองส่งเสริมและประสานเพื่อประโยชน์ทางวิทยาศาสตร์ วิจัยและนวัตกรรม
- ผู้อำนวยการสำนักงานคณะกรรมการร่วมภาคเอกชน 3 สถาบัน

ที่ปรึกษา
ประธานคณะทำงาน
ประธานคณะทำงานติดตาม
คณะทำงาน
เลขานุการร่วม
เลขานุการร่วม

คณะผู้จัดทำ

- รศ.นพ.ชาญชัย พานทองวิริยะกุล
- ศ.ดร.ธิดารัตน์ บุญมาศ
- ดร.อภิรัชย์ วงษ์ศรีวรพล
- ผศ.ประเสริฐ วิจิตรนพรัตน์
- รศ.จงรักษ์ หงษ์งาม
- นายพันธิศ กิตติสุวรรณ
- นายวชิรวิทย์ คงน้อย
- นางสาวรุจิภัสร์ ก่อจิตวิศาล
- นางสาวปภาดา สุนทรภาพินธิรักษ์
- นางสาวนิภาวรรณ กามัง

อธิการบดีมหาวิทยาลัยขอนแก่น
รองอธิการบดีฝ่ายนวัตกรรมและวิสาหกิจ อธิการบดีมหาวิทยาลัยขอนแก่น
ผู้อำนวยการอุทยานวิทยาศาสตร์ มหาวิทยาลัยขอนแก่น
รองคณบดีคณะเศรษฐศาสตร์ฝ่ายวิชาการและแผน มหาวิทยาลัยขอนแก่น
คณะเศรษฐศาสตร์ มหาวิทยาลัยขอนแก่น
นักวิเคราะห์ข้อมูลเศรษฐกิจ
นักวิเคราะห์ข้อมูลเศรษฐกิจ
นักวิเคราะห์ข้อมูลเศรษฐกิจ
นักออกแบบกราฟิก
เจ้าหน้าที่ประสานงาน

หน่วยดำเนินการในพื้นที่

- เครือข่ายอุทยานวิทยาศาสตร์ภูมิภาค 16 มหาวิทยาลัย (ม.ขอนแก่น ม.มหาสารคาม ม.เทคโนโลยีสุรนารี ม.อุบลราชธานี ม.เชียงใหม่ ม.แม่โจ้ ม.พะเยา ม.นครสวรรค์ ม.แม่ฟ้าหลวง มรก.อุดรดิตถ์ มรก.พิบูลสงคราม ม.เทคโนโลยีพระจอมเกล้าธนบุรี ม.บูรพา ม.สงขลานครินทร์ ม.วลัยลักษณ์ ม.ทักษิณ)
- อว. ส่วนหน้า 24 จังหวัด (ม.ขอนแก่น, ม.เทคโนโลยีสุรนารี, มรก.สกลนคร, ม.อุบลราชธานี, มรก.อุดรธานีศูนย์การศึกษาบึงกาฬ, มรก.อุดรธานี, ม.เชียงใหม่, มรก.เชียงราย, ม.นครสวรรค์, มรก.ลำปาง, ม.เทคโนโลยีราชมงคลล้านนา(ตาก), มรก.นครสวรรค์, มรก.หมู่บ้านจอมบึง, ม.เกษตรศาสตร์วิทยาเขตกำแพงแสน, ม.เทคโนโลยีราชมงคลสุวรรณภูมิ, มรก.เพชรบุรี, ม.บูรพา, ม.เทคโนโลยีพระจอมเกล้าพระนครเหนือ วิทยาเขตปราจีนบุรี, มรก.ภูเก็ต, มรก.รำไพพรรณี, มรก.เทพสตรี, ม.วลัยลักษณ์, มรก.ยะลา, มรก.สุราษฎร์ธานี)

