



**แผนพัฒนาเศรษฐกิจภูมิภาคเอกชน  
กลุ่มจังหวัดภาคตะวันออกเฉียงเหนือตอนบน 2  
ประจำปีงบประมาณ พ.ศ. 2566 - 2570**

# สารบัญ

1	บทนำ	หน้า 1
2	บทสรุปผู้บริหาร	3
<b>เศรษฐกิจในพื้นที่</b>		
3	ภาพรวมด้านเศรษฐกิจ	5
<b>ความท้าทายที่ยิ่งใหญ่และโอกาสในการเปลี่ยนแปลง</b>		
4	ความท้าทาย	14
5	โอกาส	16

## แผนพัฒนาเศรษฐกิจภูมิภาคเอกชน ประจำปีงบประมาณ พ.ศ. 2566 – 2570



	หน้า	
6	วิสัยทัศน์	19
7	ภารกิจ	19
8	มิตินโยบาย	20
9	คำเป้าหมาย	23
10	โครงการ	30
	• ความสอดคล้องของโครงการที่กกร. ต้องการรับผิดชอบหลัก กับแผน 3 ระดับของภาครัฐ	34
	• ความสอดคล้องของโครงการที่กกร. ต้องการรับผิดชอบหลัก กับนโยบายของรัฐบาล	35

## 1

## บทนำ



แผนพัฒนาเศรษฐกิจ ทั้งแผนพัฒนาระดับภาค กลุ่มจังหวัด และจังหวัด เป็นแผนที่สำนักงานสภาพัฒนาการเศรษฐกิจและสังคมแห่งชาติ จัดทำขึ้นเพื่อเป็นกรอบให้หน่วยงานหรือส่วนราชการในพื้นที่ใช้พัฒนาในช่วงระยะเวลา 5 ปี โดยสอดคล้องกับยุทธศาสตร์ชาติ 20 ปี พ.ศ. 2561 - 2580 ซึ่งมีวัตถุประสงค์และเป้าหมายให้หน่วยงานโดยเฉพาะภาคราชการใช้ในการขับเคลื่อนพัฒนาพื้นที่

อย่างไรก็ตามกลไกการทำงานภาคเอกชนก็มีความต้องการและบริบทเฉพาะที่มีความสำคัญต่อการพัฒนาพื้นที่และขับเคลื่อนเศรษฐกิจรายภูมิภาคเช่นเดียวกัน จึงเกิดเป็นที่มาของโครงการจัดทำแผนพัฒนาเศรษฐกิจภูมิภาคภาคเอกชน ประจำปีงบประมาณ พ.ศ.2566 - 2570 ซึ่งเป็นความร่วมมือระหว่างคณะกรรมการร่วมภาคเอกชน 3 สถาบัน (กกร.) กับ กระทรวงการอุดมศึกษา วิทยาศาสตร์ วิจัยและนวัตกรรม (อว.) โดยได้มีการลงนามใน “บันทึกข้อตกลงความร่วมมือด้านการจัดทำแผนพัฒนาเศรษฐกิจภาคเอกชนระดับภูมิภาค” เมื่อวันที่ 31 มกราคม 2565 ในการจัดทำและกบถวนแผนจากความต้องการ โอกาส รวมถึงข้อจำกัดในพื้นที่ของภาคเอกชนเพื่อจัดทำแผนยุทธศาสตร์ที่เน้นทางด้านเศรษฐกิจ สำหรับภาคเอกชนในพื้นที่ให้มีการกิจและบทบาทไปในทิศทางเดียวกัน และสอดคล้องกับแผนพัฒนาต่างๆ

การดำเนินโครงการปีแรก ระยะที่ 1 ในปี พ.ศ.2565 ดำเนินการทั้งหมด 17 แผน ประกอบไปด้วยแผนระดับภาค 5 แผน ระดับกลุ่มจังหวัด 6 แผน ระดับจังหวัด 6 แผน ส่วนในปี พ.ศ. 2566 ระยะที่ 2 นั้น ดำเนินการทั้งหมด 30 แผน ประกอบไปด้วยกลุ่มจังหวัด 12 แผน ระดับจังหวัด 18 แผน ซึ่งถือว่าครอบคลุมการจัดทำแผนพัฒนาเศรษฐกิจภูมิภาคภาคเอกชน ระดับภาคและกลุ่มจังหวัดทั่วประเทศ

**โครงการจัดทำแผนพัฒนาเศรษฐกิจภูมิภาคภาคเอกชน ประจำปีงบประมาณ พ.ศ. 2566 - 2570**  
ภายใต้ความร่วมมือระหว่างคณะกรรมการร่วมภาคเอกชน 3 สถาบัน (กกร.)  
กับ กระทรวงการอุดมศึกษา วิทยาศาสตร์ วิจัย และนวัตกรรม (อว.)

## การจัดทำแผนพัฒนาเศรษฐกิจภูมิภาคภาคเอกชน พ.ศ.2566 – 2570 เน้นการพัฒนาทาง “ด้านเศรษฐกิจ” เป็นสำคัญ และอยู่บนพื้นฐานการสำรวจความต้องการภาคเอกชน ภายใต้ความพร้อมและโอกาสของพื้นที่ อีกทั้งมีความเชื่อมโยงกับแผนพัฒนาต่างๆ



### ข้อมูลหลักที่ใช้ในการจัดทำแผน

- ข้อมูลปฐมภูมิจากการจัดประชุมระดมความคิดเห็นกับตัวแทนภาคเอกชนในพื้นที่
- ข้อมูลกฤตยภูมิจากหน่วยงานและส่วนราชการที่จัดเก็บ



### พื้นที่จัดทำแผน (ระยะที่ 2)

- การจัดทำแผนพัฒนาเศรษฐกิจภูมิภาคภาคเอกชนระยะที่ 2 ทั้งหมด 30 พื้นที่ โดยแบ่งเป็น
- 12 กลุ่มจังหวัด (กลุ่มจังหวัดภาคเหนือตอนบน 2, กลุ่มจังหวัดภาคเหนือตอนล่าง 2, กลุ่มจังหวัดภาคตะวันออกเฉียงเหนือตอนบน 2, กลุ่มจังหวัดภาคตะวันออกเฉียงเหนือตอนกลาง, กลุ่มจังหวัดภาคตะวันออกเฉียงเหนือตอนล่าง 1, กลุ่มจังหวัดภาคตะวันออกเฉียงเหนือตอนล่าง 2, กลุ่มจังหวัดภาคตะวันออก 1, กลุ่มจังหวัดภาคกลางปริมณฑล, กลุ่มจังหวัดภาคกลางตอนล่าง 1, กลุ่มจังหวัดภาคกลางตอนล่าง 2, กลุ่มจังหวัดภาคใต้ฝั่งอ่าวไทย, กลุ่มจังหวัดภาคใต้ชายแดน)
  - 18 จังหวัด (เชียงใหม่, เชียงราย, พิษณุโลก, นครสวรรค์, บึงกาฬ, สกลนคร, ขอนแก่น, อุบลราชธานี, นครราชสีมา, ชลบุรี, ปราจีนบุรี, พระนครศรีอยุธยา, นครปฐม, ราชบุรี, เพชรบุรี, ภูเก็ต, สุราษฎร์ธานี, ยะลา)



### วิธีการจัดทำแผน

มหาวิทยาลัย 21 แห่ง ได้แก่ ม.ขอนแก่น, มรท.อุดรธานี, วิทยาเขตบึงกาฬ, มรท.สกลนคร, ม.เทคโนโลยีสุรนารี, ม.อุบลราชธานี, ม.เชียงใหม่, ม.นครสวรรค์, มรท.เชียงราย, มรท.นครสวรรค์, ม.เกษตรศาสตร์ วิทยาเขตกำแพงแสน, มรท.สุราษฎร์ธานี, ม.สงขลานครินทร์, มรท.ยะลา, ม.เทคโนโลยีพระจอมเกล้าธนบุรี, มรท.หมู่บ้านจอมบึง, มทส.สุวรรณภูมิ, มรท.เพชรบุรี, ม.วลัยลักษณ์, มรท.ภูเก็ต, มจพ. วิทยาเขตปราจีนบุรี และ ม.บูรพา

หน่วยงานมหาวิทยาลัยดำเนินการประชุมกับผู้แทนภาคเอกชน คือ หอการค้า, สภาอุตสาหกรรม และสมาคมธนาคาร รวมถึงหน่วยงานอื่นๆ ในพื้นที่เพื่อระดมความคิดเห็น ในความต้องการของภาคเอกชนและจัดทำแผนพัฒนา รวมถึงได้ประชุมวิพากษ์แผนจากตัวแทนหน่วยงานทั้งภาครัฐและภาคเอกชนในการสรุปเป็นแผนพัฒนาฉบับสมบูรณ์



## บทสรุปผู้บริหาร

แผนพัฒนาเศรษฐกิจภูมิภาคภาคเอกชน ประจำปีงบประมาณ พ.ศ. 2566-2570  
กลุ่มจังหวัดภาคตะวันออกเฉียงเหนือตอนบน 2

### วิสัยทัศน์

ผลิตภัณฑ์เกษตรประจำถิ่น  
คุณภาพสูง การท่องเที่ยวเชิงนิเวศ  
และวัฒนธรรม ระบบขนส่ง  
และโลจิสติกส์ที่ครอบคลุม  
ธุรกิจเติบโตสู่อินโดจีน  
บนพื้นที่สีเขียวที่ปลอดภัย  
ดูแลผู้สูงวัยครบวงจร



### ภารกิจ



1 พัฒนาผลิตภัณฑ์เกษตรและสมุนไพรประจำถิ่น  
และเกษตรแปรรูปคุณภาพสูง



2 ยกระดับการท่องเที่ยวเชิงนิเวศ และวัฒนธรรม



3 รักษาสิ่งแวดล้อมแบบมีส่วนร่วมและบูรณาการ



4 ส่งเสริมคุณภาพชีวิตผู้สูงวัยให้มีคุณค่า



5 ขยายระบบโลจิสติกส์ให้ครอบคลุม



6 พัฒนากักขะคนให้ตรงกับความต้องการตลาด

### โครงการ

- โครงการเพิ่มมูลค่าและแปรรูปข้าวให้หลากหลาย เพื่อการส่งออก
- โครงการแปรรูปและวิจัยสีประดและลิ้นจี่
- โครงการส่งเสริมการใช้ประโยชน์เศษวัสดุเหลือใช้จาก การเกษตร เช่น สีประด
- โครงการการผลิตดินถักยา ถักขง ในเชิงการแพทย์
- โครงการส่งเสริมพื้นที่ป่าเศรษฐกิจเพื่อการปลูกสมุนไพรที่มี สาระสำคัญ
- โครงการพัฒนาการตลาดสินค้าโอท็อปเพื่อการ ส่งออก
- โครงการตั้งศูนย์ตรวจสอบรับรองมาตรฐานผลผลิต ปลูกสีตัว
- โครงการยกระดับและเพิ่มรายได้เกษตรกรที่เพาะเลี้ยง สัตว์น้ำ และเพิ่มเทคโนโลยีในการเพาะเลี้ยงสัตว์น้ำ
- โครงการผลักดันสินค้า GAP ในกลุ่มประมง

- โครงการสนับสนุนการท่องเที่ยวเมืองรอง 3 วัฒนธรรม ไทย จีน เวียดนาม
- โครงการสนับสนุนการท่องเที่ยวด้วย Soft Power เช่น สายมู
- โครงการสร้างจุดแข็งการท่องเที่ยวจากเกจิอาจารย์
- โครงการผลักดันการท่องเที่ยวเชิงนิเวศ นอนหวาน
- โครงการ ISAN Handicraft textile valley
- โครงการ ISAN Gastronomy

- โครงการเพิ่มพื้นที่สีเขียวเพื่อสิ่งแวดล้อมและผลประโยชน์จากภาษี และ Carbon Credit
- โครงการให้เงินสนับสนุนให้ปลูกไม้เศรษฐกิจของบุคคลธรรมดา
- โครงการจัดการประชุมความร่วมมือระหว่างประเทศเกี่ยวกับสิ่งแวดล้อม

- โครงการสร้างโรงเรียนแพทย์ประจำพื้นที่
- โครงการเพิ่มประสิทธิภาพในการรักษา
- โครงการศูนย์ธรรมะ เวชนคร medicopolis
- โครงการสร้างโรงเรียนเพิ่มทักษะให้กับผู้สูงวัย

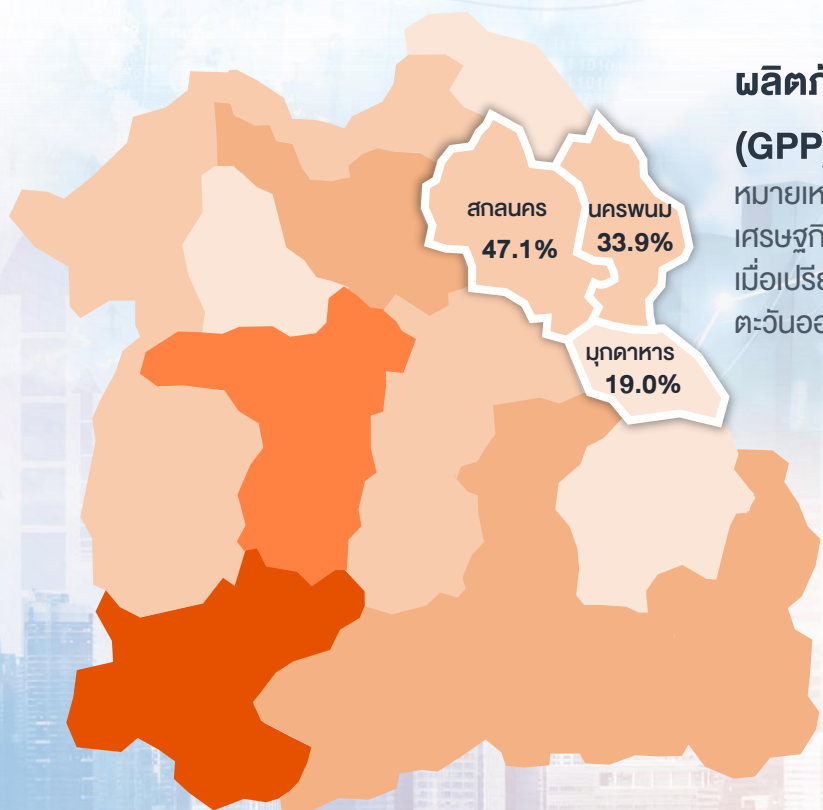
- โครงการศึกษาออกแบบรถไฟเชื่อมต่อครอบคลุมกลุ่มจังหวัดสนุก
- โครงการศึกษาเส้นทางรถไฟอุดรธานี - สกลนคร-มุกดาหาร-นครพนม
- โครงการศึกษาเส้นทางรถไฟแม่สอด - มุกดาหาร
- โครงการศึกษาเส้นทางรถไฟมุกดาหาร - แหลมอับัง
- โครงการศึกษาเส้นทางรถไฟรางมาตรฐานเชื่อมต่อต่างประเทศ

- โครงการโคตหน้าใหม่รักถิ่น โคตหน้าทำกินถิ่น
- โครงการสร้างโรงเรียนเพิ่มทักษะให้กับผู้ดูแลผู้สูงวัย
- โครงการแม่แก่ Gen Y สร้างเครือข่ายสู่อินโดจีน (ดูงาน,MOU)

# เศรษฐกิจในพื้นที่

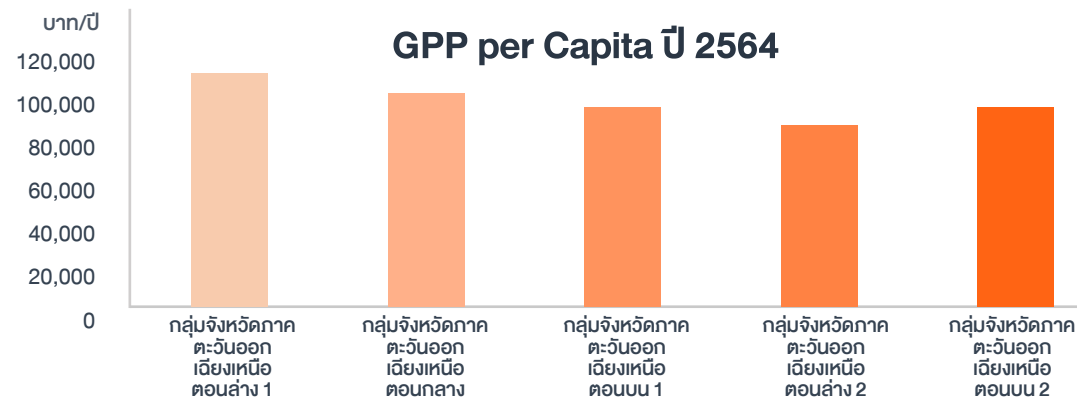
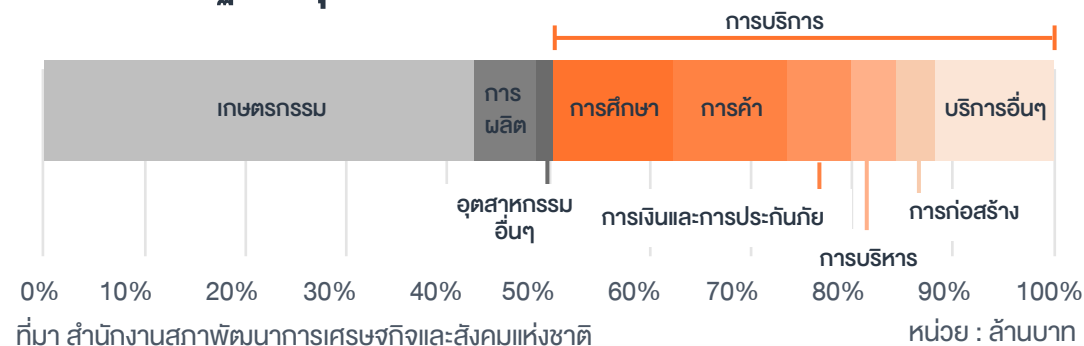


โครงสร้างเศรษฐกิจกลุ่มจังหวัดภาคตะวันออกเฉียงเหนือตอนบน 2 เกือบครึ่งมาจากสกลนคร โดยกลุ่มจังหวัดยังมีการพึ่งพาภาคเกษตรในสัดส่วนที่มาก ซึ่งสร้างมูลค่าเพิ่มได้น้อยกว่าภาคธุรกิจอื่น สะท้อนจากกำลังซื้อต่อหัวของกลุ่มจังหวัดที่ต่ำที่สุดในภาค

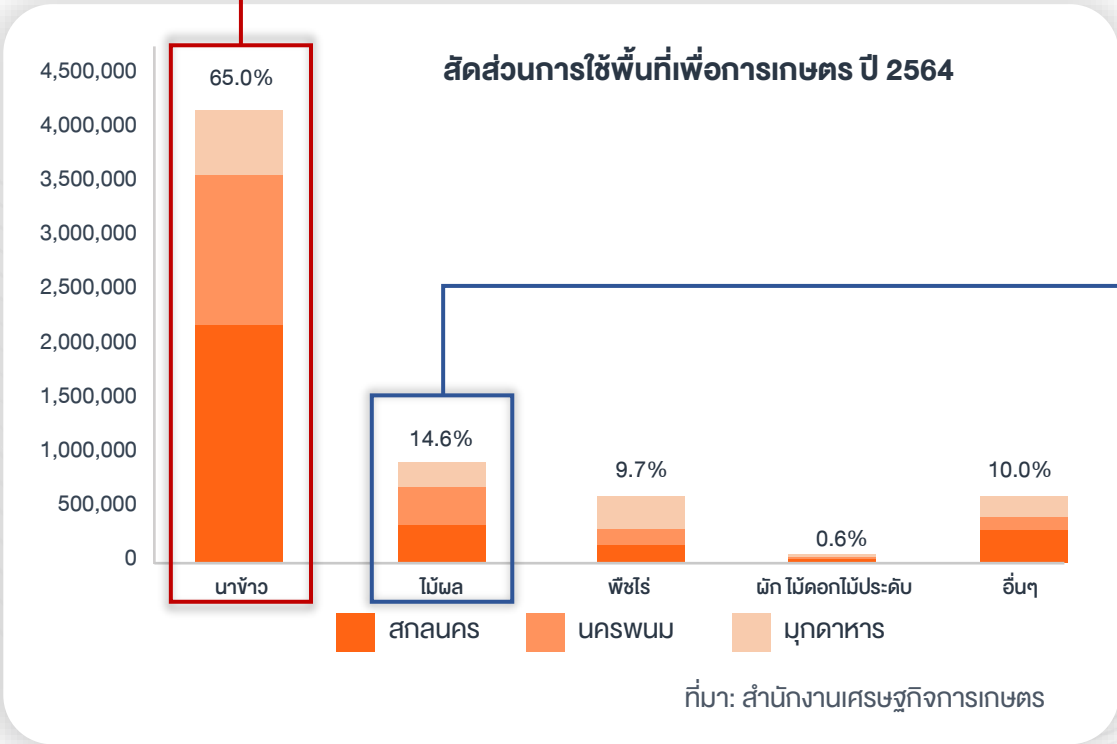
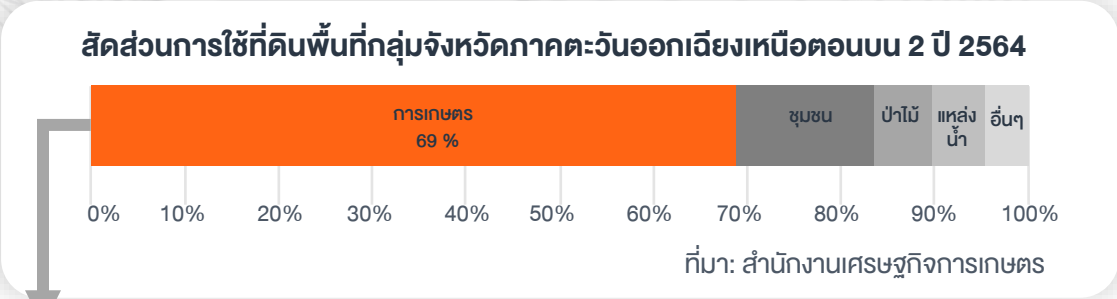


ที่มา สำนักงานสภาพัฒนาการเศรษฐกิจและสังคมแห่งชาติ

### โครงสร้างเศรษฐกิจกลุ่มจังหวัดภาคตะวันออกเฉียงเหนือตอนบน 2 ปี 2564



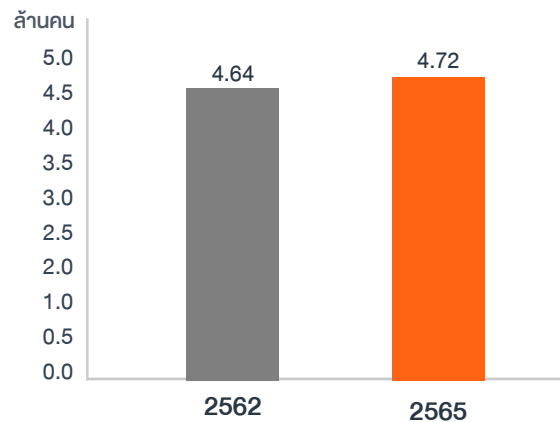
**เกือบ 70% ของพื้นที่ทั้งหมดถูกใช้สำหรับการเพาะปลูกสินค้าเกษตร โดยเฉพาะกลุ่มข้าวและไม้ผล ซึ่งกลุ่มจังหวัดมีความสามารถในการผลิตข้าวเจ้าและสินค้าที่ดีกว่าภาพรวมของประเทศ**





กลุ่มจังหวัดมีการขยายตัวของผู้อยู่เยียมเยือนที่ดีกว่าช่วงก่อน COVID-19 แต่ผู้อยู่เยียมเยือนที่เข้ามาในพื้นที่  
เน้นการท่องเที่ยวแบบไปเช้าเย็นกลับมากขึ้น สะท้อนจากจำนวนผู้เข้าพักที่ยังไม่พินตัวเท่าช่วงก่อน COVID-19

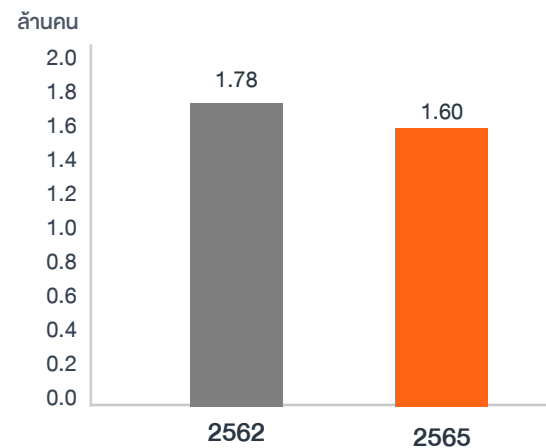
### จำนวนผู้อยู่เยียมเยือนทั้งหมดของกลุ่มจังหวัด ภาคตะวันออกเฉียงเหนือตอนบน 2 ปี 2565



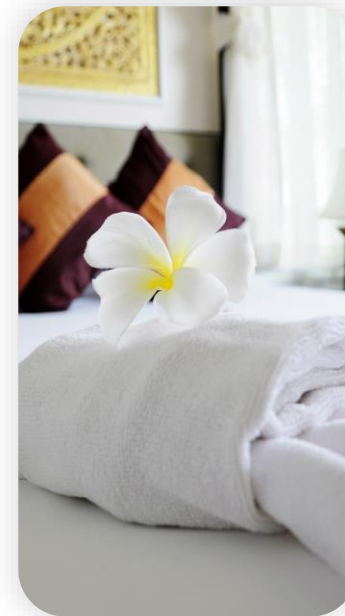
ที่มา: กระทรวงการท่องเที่ยวและกีฬา



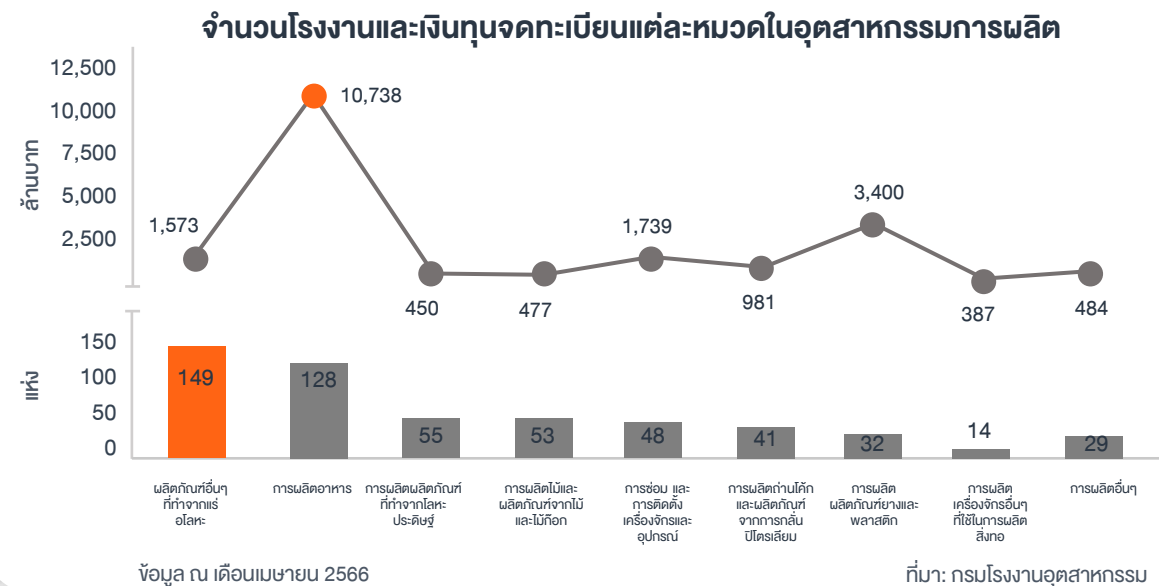
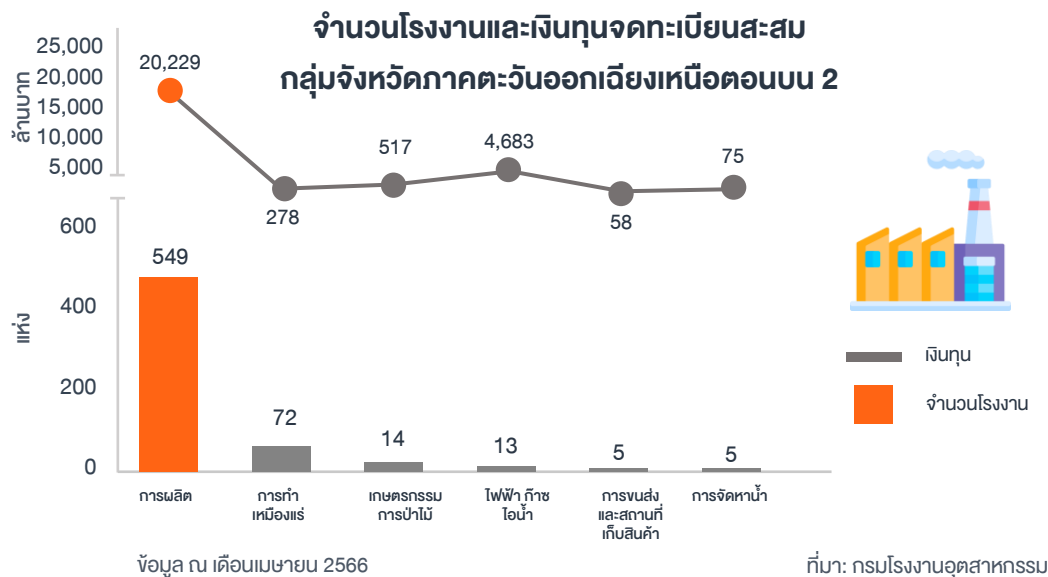
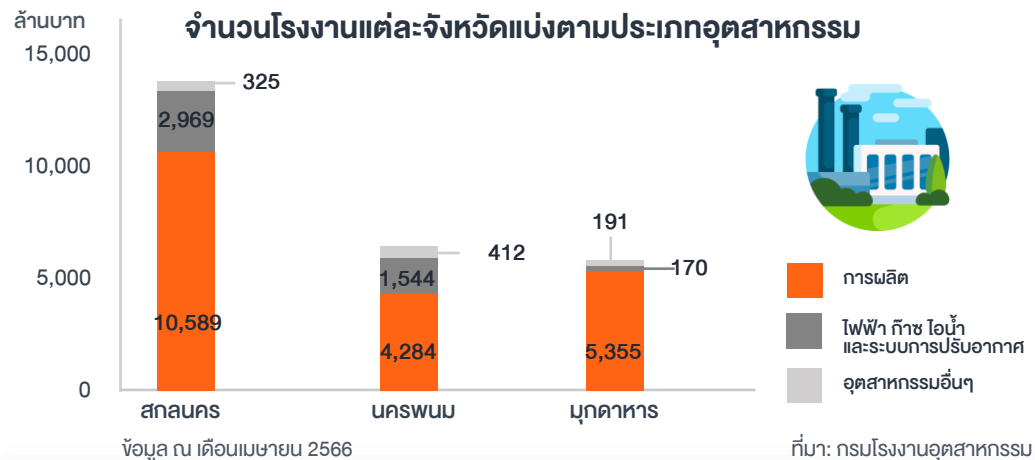
### จำนวนผู้เข้าพักของกลุ่มจังหวัด ภาคตะวันออกเฉียงเหนือตอนบน 2 ปี 2565



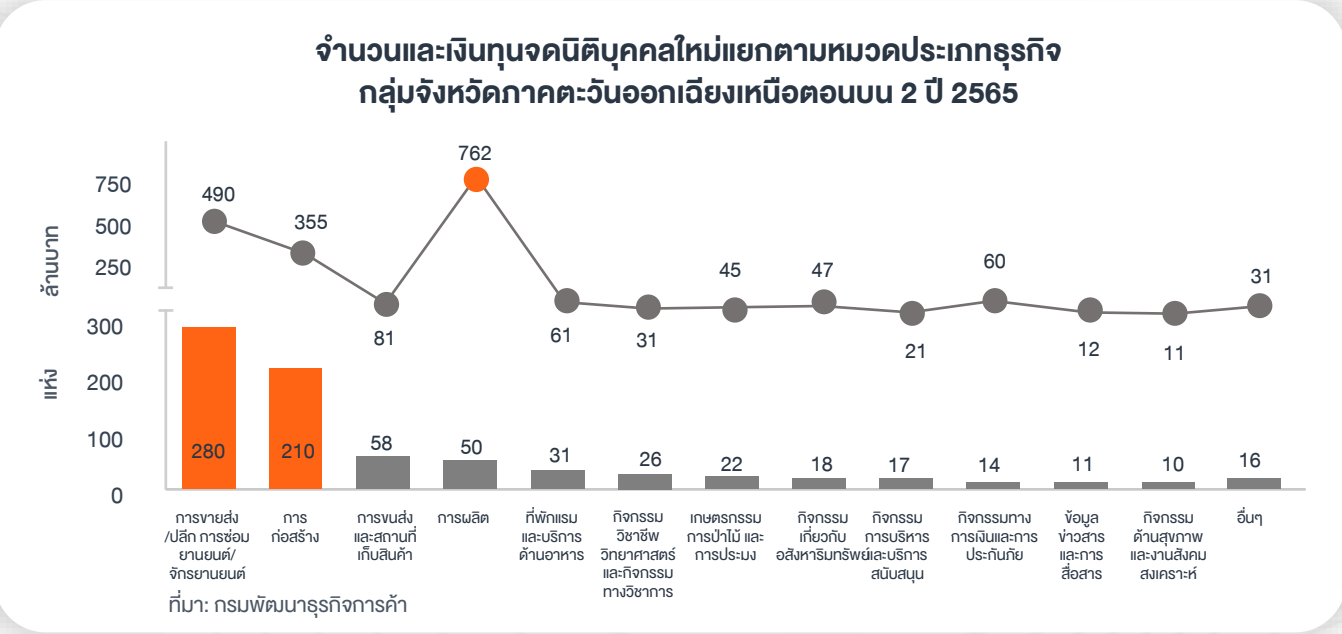
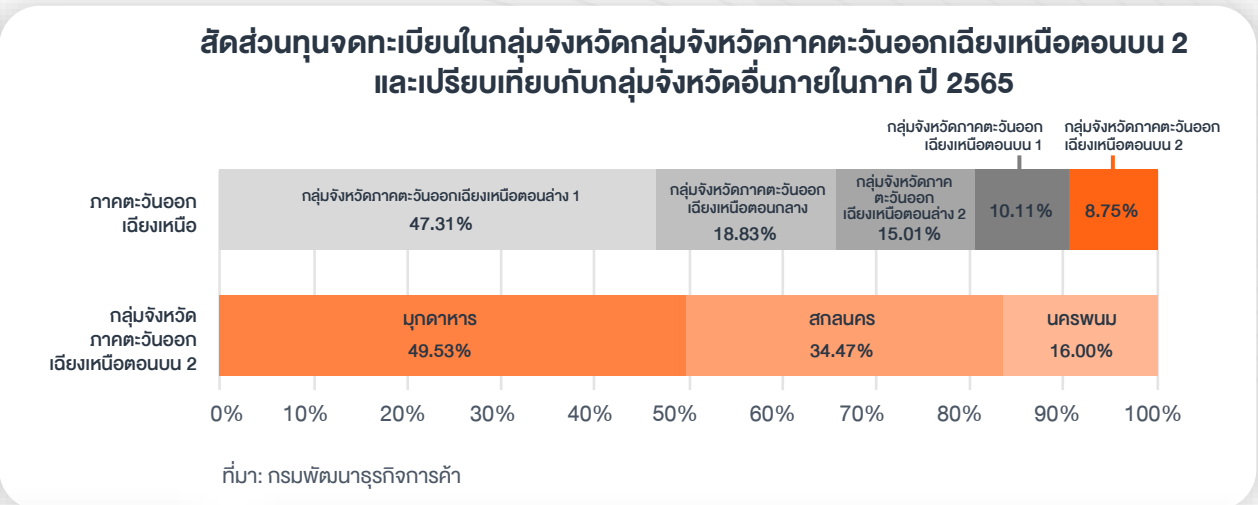
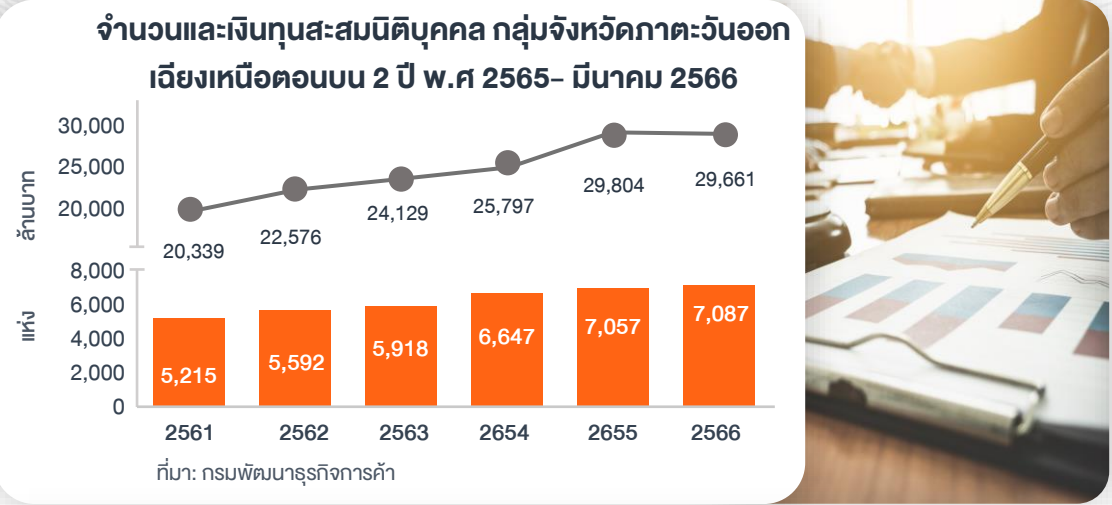
ที่มา: กระทรวงการท่องเที่ยวและกีฬา



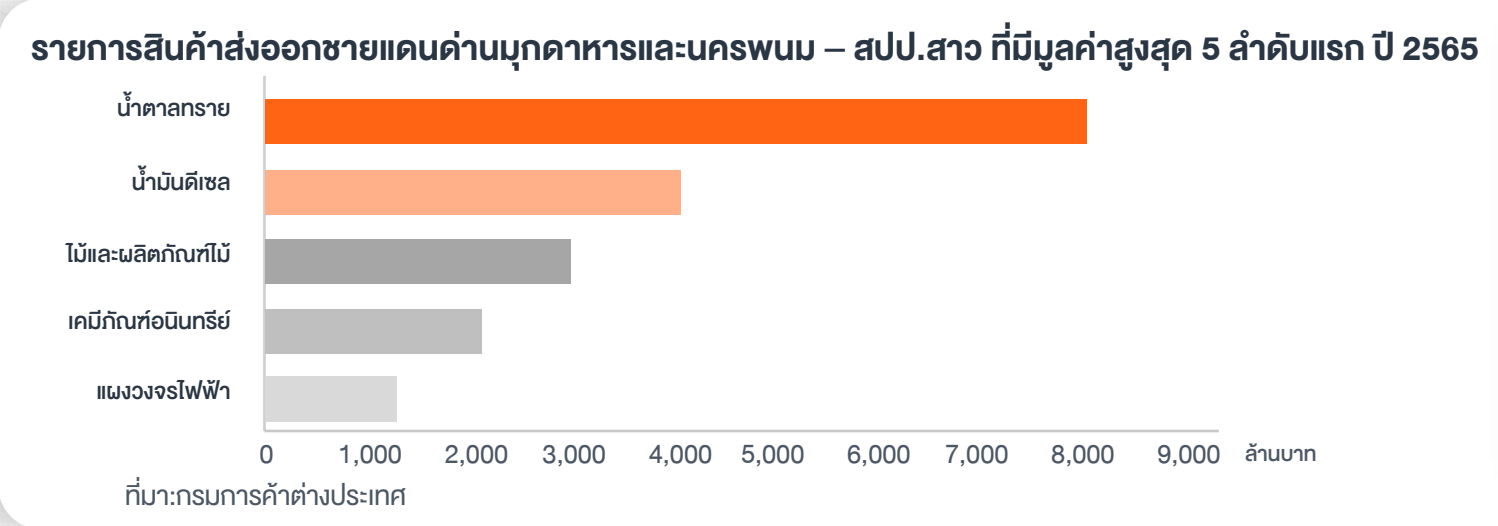
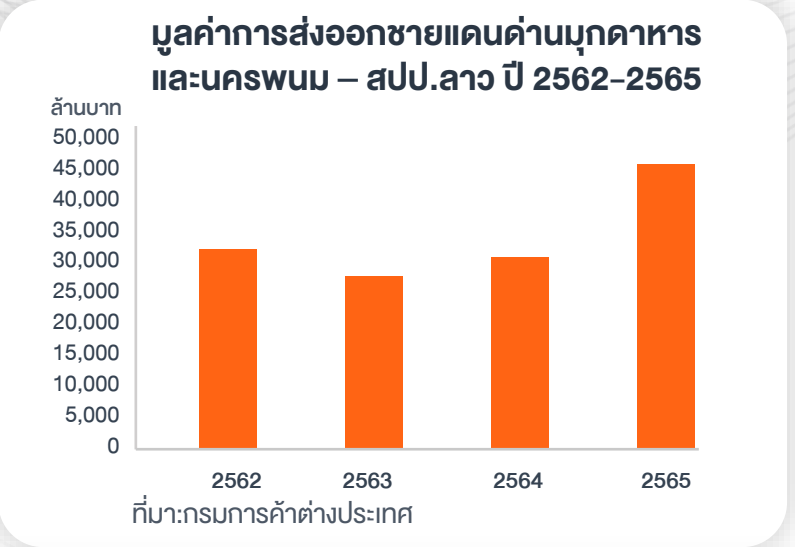
**โครงสร้างอุตสาหกรรมกลุ่มจังหวัดอีสานตอนบน 2 กระจุกตัวอยู่ในกลุ่มอุตสาหกรรมการผลิตและเป็นกลุ่มที่มีขนาดกิจการใหญ่ที่สุด**  
 โดยกลุ่มผลิตภัณฑ์จากอโลหะมีจำนวนโรงงานมากที่สุดแต่เมื่อเทียบด้านขนาดกิจการยังห่างจากกลุ่มการผลิตอาหารอยู่มาก  
 ซึ่งจุดอ่อนที่สำคัญของกลุ่มจังหวัดอีสานตอนบน 2 คือด้านผลิตภาพที่ยังต่ำกว่าค่าเฉลี่ยของประเทศอีกมาก



**กลุ่มจังหวัดภาคตะวันออกเฉียงเหนือตอนบน 2 มีการจดทะเบียนนิติบุคคลที่เพิ่มมากขึ้นแต่นำเงินทุนจดทะเบียนที่ลดลงแสดงถึงขนาดของกิจการที่จัดใหม่มีขนาดเล็กลง โดยขนาดของเงินทุนจดทะเบียนใหม่ของกลุ่มอยู่ที่ลำดับสุดท้ายของภูมิภาคตะวันออกเฉียงเหนือ และกระจุกตัวอยู่ในกลุ่มขายปลีกและการก่อสร้างเป็นหลัก ซึ่งยังมีขนาดเล็กเมื่อเทียบกับการผลิตที่มีเงินทุนจดทะเบียนต่อกิจการที่มากที่สุด**

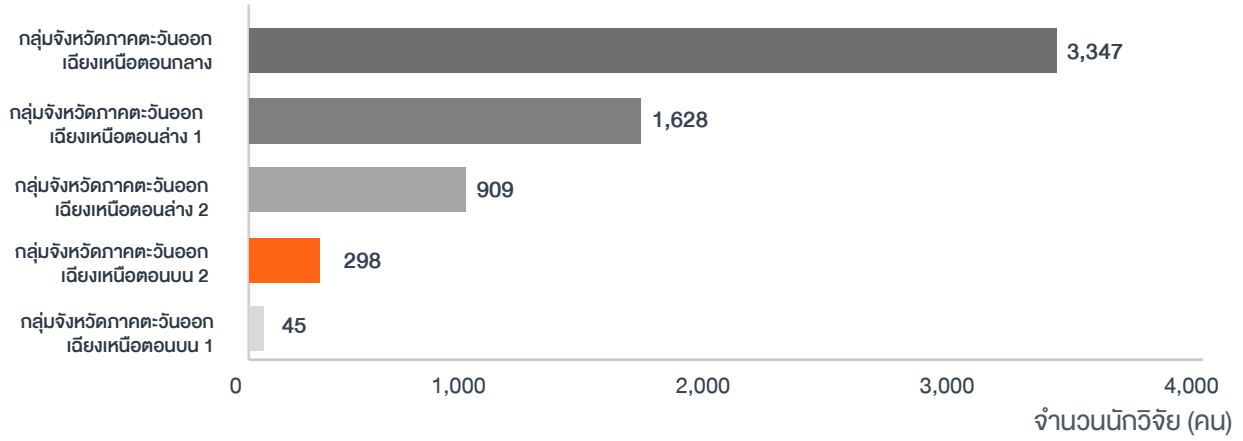


มูลค่าการส่งออกชายแดนกลุ่มจังหวัดภาคตะวันออกเฉียงเหนือตอนบน 2 กับสปป.ลาว ยังคงขยายตัวอย่างต่อเนื่อง โดยสินค้ากลุ่มอาหารและพลังงานอย่างน้ำตาลทรายและน้ำมันดีเซลเป็นสินค้าที่มีมูลค่าการส่งออกไปยังสปป.ลาวสูงที่สุด แต่บุคลากรและนครพนมนั้นไม่ใช่ด้านหลักในการส่งออกไปยังสปป.ลาว เนื่องจากมูลค่าการส่งออกทั้ง 2 ด้านมีมูลค่าเพียง 63% ของด่านจังหวัดหนองคายเพียงจังหวัดเดียว



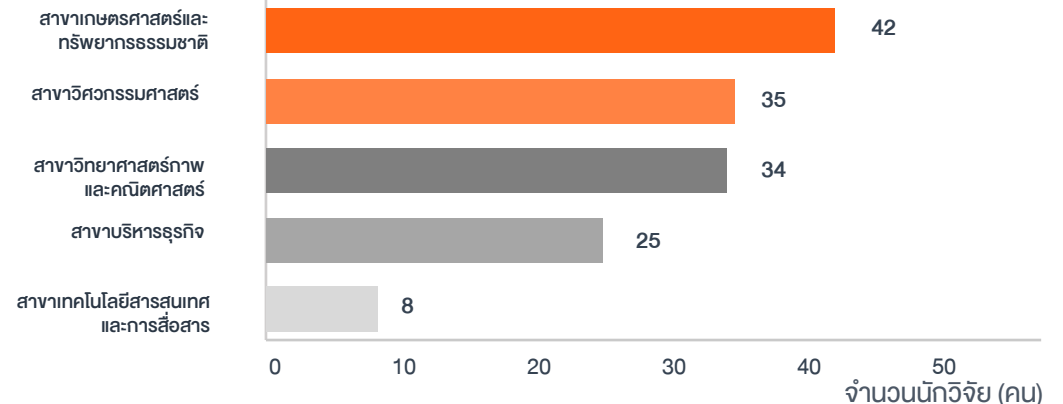
# ศักยภาพทางด้านวิชาการกลุ่มจังหวัดภาคตะวันออกเฉียงเหนือตอนบนสองเป็นอันดับที่ 4 จาก 5 ของทุกกลุ่มจังหวัดภายในภาค ซึ่งถือว่าเป็นจุดอ่อนที่สำคัญต่อการพัฒนาพื้นที่ โดยปัจจุบันโครงสร้างความเชี่ยวชาญส่วนใหญ่อยู่ในกลุ่ม วิศวกรรม และเกษตร

## จำนวนนักวิจัยแต่ละกลุ่มจังหวัดในภาคตะวันออกเฉียงเหนือตอนบน 2



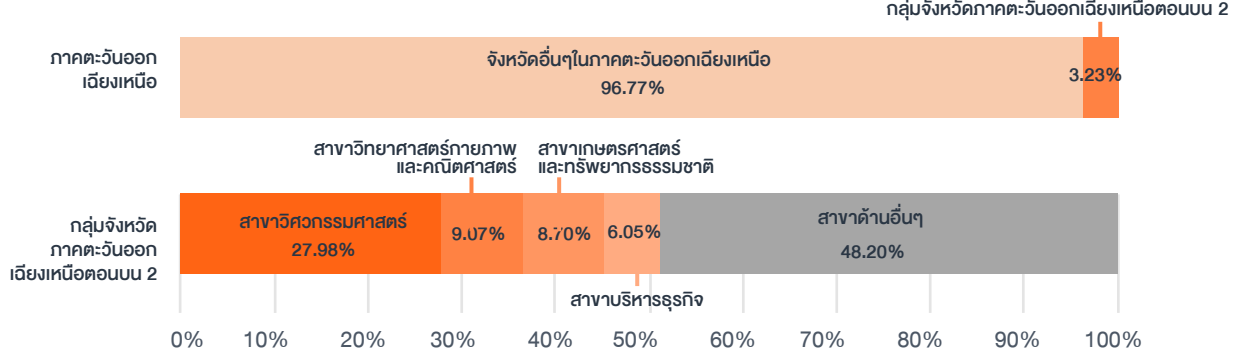
ข้อมูล ณ เดือนเมษายน 2566 ที่มา :กระทรวงการอุดมศึกษา วิทยาศาสตร์ วิจัยและนวัตกรรม

## จำนวนนักวิจัยแบ่งแยกตามความเชี่ยวชาญ 5 ลำดับแรก กลุ่มจังหวัดภาคตะวันออกเฉียงเหนือตอนบน 2



ข้อมูล ณ เดือนเมษายน 2566 ที่มา : กระทรวงการอุดมศึกษา วิทยาศาสตร์ วิจัยและนวัตกรรม

## สัดส่วนงานวิจัยกลุ่มจังหวัดภาคตะวันออกเฉียงเหนือตอนบน 2 เปรียบเทียบกับทั้งภาคและแยกตามความเชี่ยวชาญ



ข้อมูล ณ เดือนเมษายน 2566 ที่มา :กระทรวงการอุดมศึกษา วิทยาศาสตร์ วิจัยและนวัตกรรม



# ความท้าทายที่ยิ่งใหญ่ และโอกาสในการเปลี่ยนแปลง



# ความท้าทายและโอกาส

## กลุ่มจังหวัดภาคตะวันออกเฉียงเหนือตอนบน 2



### ศักยภาพ

1. มีแหล่งท่องเที่ยว และประเพณีทางประวัติศาสตร์ วัฒนธรรมที่โดดเด่น
2. มีสินค้าทางการเกษตรที่เป็นที่รู้จักและยอมรับของตลาดทั้งในและต่างประเทศ รวมถึงมีสินค้าทางการเกษตรที่ได้รับมาตรฐาน GI
3. มีระบบขนส่งทางอากาศ 2 แห่ง ในการรองรับเขตพัฒนาเศรษฐกิจ
4. มีสะพานมิตรภาพไทย - ลาว 2 แห่ง



### ข้อจำกัด

1. ขาดระบบการขนส่งทางรางที่เชื่อมต่อระหว่างเมืองหลักและเมืองรอง และเส้นทางเชื่อมโยงที่มีประสิทธิภาพทั่วถึง
2. การประชาสัมพันธ์ด้านการท่องเที่ยวไม่ทั่วถึง และขาดแคลนบุคลากรที่ให้บริการด้านการท่องเที่ยว
3. เกษตรกรไม่ยอมรับการผลิตรูปแบบเกษตรสมัยใหม่
4. มีความเหลื่อมล้ำสูงในพื้นที่



### โอกาส

1. มีนโยบายการส่งเสริมการท่องเที่ยวเมืองรอง
2. มีที่ตั้งเชิงภูมิศาสตร์ที่ดี โดยสามารถเชื่อมโยงกับประเทศเพื่อนบ้านและสามารถผ่านเข้าสู่ประเทศเวียดนามและประเทศจีน
3. เชื่อมโยงพื้นที่เศรษฐกิจหลักภาคกลางและพื้นที่ระเบียงเศรษฐกิจภาคตะวันออกเฉียงเหนือตอนบน (EEC) และประเทศเพื่อนบ้าน



### ความท้าทาย

1. การเข้าสู่สังคมสูงอายุมองอาจส่งผลต่อปัญหาแรงงานภาคการเกษตร
2. ต้นทุนการผลิตสินค้าเกษตรสูงกว่าพื้นที่อื่น
3. นโยบายการค้าระหว่างประเทศ เช่น Zero Covid-19

## 4

## ความท้าทาย

## กลุ่มจังหวัดภาคตะวันออกเฉียงเหนือตอนบน 2

## 4.1

การเข้าสู่สังคมสูงอายุอาจส่งผลกระทบต่อปัญหาแรงงาน  
ภาคการเกษตร

ในปัจจุบันแรงงานภาคการเกษตรที่มีอยู่เริ่มเข้าสู่สังคมผู้สูงอายุมากขึ้น มีผลทำให้อัตราการเปลี่ยนแปลงของประชากรวัยแรงงานลดลง อีกทั้งแรงงานวัยหนุ่มสาวในภาคการเกษตรมีแนวโน้มลดลงไปด้วย อาจส่งผลให้การเจริญเติบโตทางเศรษฐกิจชะลอตัว

อีกทั้งในอนาคตการทำการเกษตรสมัยใหม่

จะมีการนำเทคโนโลยีใหม่ๆมาใช้เพิ่มขึ้น อาจส่งผลให้เกษตรกรสูงอายุมีความสามารถในการปรับตัวทางการเกษตรลดลง

กลุ่มจังหวัดฯ จึงต้องมีการเตรียมพร้อมเพื่อพัฒนาทักษะบุคลากรในสายงานต่างๆ

ให้ตรงตามความต้องการของตลาด และส่งเสริมคุณภาพชีวิตผู้สูงอายุ เพื่อรองรับการเปลี่ยนแปลงของภาคการเกษตรและเศรษฐกิจในอนาคต

## 4.2

## ต้นทุนการผลิตสินค้าเกษตรสูงกว่าพื้นที่อื่น

ปัจจุบันกลุ่มจังหวัดฯ ประสบกับปัญหาความแห้งแล้งส่งผลให้ผลผลิตทางการเกษตรต่ำ จำเป็นต้องมีการใช้ปุ๋ยเคมี สารกำจัดวัชพืช และยาฆ่าแมลง เป็นจำนวนมาก อีกทั้งปัจจุบันสถานการณ์ปุ๋ยเคมีของโลกมีการปรับราคาสูงขึ้น เป็นผลให้ต้นทุนในการเพาะปลูกสูงไปด้วย เกษตรกรจึงประสบปัญหาขาดทุนและมีรายได้ต่ำ

ดังนั้นเพื่อจะยกระดับมูลค่าของสินค้าเกษตร อาจจะต้องมีการพัฒนาการเกษตรหลายด้าน อาทิ การแปรรูปสินค้าเกษตรคุณภาพสูง การยกระดับมาตรฐาน รวมทั้งเพิ่มขีดความสามารถอย่างครบวงจรเพื่อรองรับภาคการเกษตรของกลุ่มจังหวัดฯ สู่การเป็นเกษตรมูลค่าสูง





## 4

## ความท้าทาย (ต่อ)

### กลุ่มจังหวัดภาคตะวันออกเฉียงเหนือตอนบน 2

#### 4.3 | นโยบายการค้าระหว่างประเทศ เช่น Zero Covid-19

จากวิกฤต COVID-19 ที่เปลี่ยนวิถีการทำธุรกิจ ที่ส่งผ่านมายังการค้า สิ่งเหล่านี้ถือเป็นความท้าทายต่อการปรับตัวของธุรกิจการค้า ระหว่างประเทศไทย ให้พร้อมรับมือกับพฤติกรรมของผู้บริโภคที่เปลี่ยนไป

**โดยในปัจจุบันภาคการผลิตเพื่อส่งออก**

ยังมีความเสี่ยงจากผลกระทบมาตรการ Zero-COVID ที่ต้องระมัดระวังในด้าน ความปลอดภัยที่นานาชาติหันกลับมาให้ความสำคัญยิ่งขึ้น และนอกจากนี้ยังมี นโยบายการปิดประเทศ ที่อาจส่งผลกระทบต่อภาคการค้าและบริการ อีกทั้งยัง ส่งผลให้ไทยเกิดการขาดแคลนวัตถุดิบจากตลาดสำคัญอย่างจีนด้วย

**เมื่อสถานการณ์คลี่คลาย กลุ่มจังหวัดฯ อาจต้องเตรียมพร้อมรับมือ**

ในการกลับมาดำเนินกิจกรรมทางเศรษฐกิจ ซึ่งอาจต้องเตรียมพร้อมในหลายด้าน ทั้งในการพัฒนาท่องเที่ยวและบริการ รวมไปถึงการพัฒนาอุตสาหกรรมเกษตร เพื่อยกระดับให้พร้อมต่อการส่งออก



## 5

## โอกาส

## กลุ่มจังหวัดภาคตะวันออกเฉียงเหนือตอนบน 2

## 5.1 | นโยบายการส่งเสริมการท่องเที่ยวเมืองรอง

จากนโยบายดังกล่าว รัฐบาลได้ผลักดันให้เกิดการกระตุ้นการท่องเที่ยวในเมืองรอง เพื่อส่งเสริมการพัฒนาเศรษฐกิจ สังคม และกระจายรายได้ และเพื่อขยายการท่องเที่ยวและกระจายนักท่องเที่ยวสู่เมืองรองให้มากขึ้น จึงเป็นโอกาสสำคัญที่กลุ่มจังหวัดฯ จะได้รับการสนับสนุนและพัฒนาจากภาครัฐในหลายด้าน อาทิ การพัฒนาโครงสร้างพื้นฐานและสิ่งอำนวยความสะดวก การส่งเสริมเอกลักษณ์และการสร้างสรรค์สินค้าและบริการในพื้นที่

## 5.2 | มีที่ตั้งเชิงภูมิศาสตร์ที่ดี โดยสามารถเชื่อมโยงกับประเทศเพื่อนบ้าน และสามารถผ่านเข้าสู่ประเทศเวียดนามและประเทศจีน

กลุ่มจังหวัดฯ มีอาณาเขตติดต่อกับประเทศลาว และสามารถเชื่อมต่อไปยังประเทศในกลุ่มอินโดจีนได้ ซึ่งถือว่าเป็นการเชื่อมโยงการค้าการลงทุนที่สำคัญกับประเทศเพื่อนบ้าน เป็นโอกาสสำคัญของกลุ่มจังหวัดฯ ในการพัฒนาความร่วมมือและใช้ประโยชน์จากข้อตกลงกับประเทศเพื่อนบ้านในการสร้างความเข้มแข็งทางเศรษฐกิจ และพัฒนาโครงสร้างพื้นฐาน การเชื่อมโยงชายแดน รวมทั้งการพัฒนาการท่องเที่ยวและบริการ

## 5

## โอกาส (ต่อ)

## กลุ่มจังหวัดภาคตะวันออกเฉียงเหนือตอนบน 2

## 5.3

## เชื่อมโยงพื้นที่เศรษฐกิจหลักภาคกลางและพื้นที่ระเบียงเศรษฐกิจภาคตะวันออก (EEC) และประเทศเพื่อนบ้าน

ปัจจุบันรัฐบาลมีการวางแผนและผลักดันโครงการเครือข่ายคมนาคม และระบบโลจิสติกส์ในพื้นที่มากขึ้น

ทั้งระบบถนน และระบบราง เพื่อเชื่อมโยงพื้นที่เศรษฐกิจหลักภาคกลางและพื้นที่ระเบียงเศรษฐกิจภาคตะวันออก (EEC) และประเทศเพื่อนบ้าน ซึ่งถือเป็นการยกระดับความเจริญของพื้นที่ที่สำคัญ และเป็นการกระตุ้นเศรษฐกิจ ดึงดูดการลงทุน ที่ส่งผลต่อการพัฒนาคุณภาพชีวิตของคนในพื้นที่อีกด้วย





**แผนพัฒนาเศรษฐกิจ**

**ภูมิภาคภาคเอกชน**

**ประจำปีงบประมาณ พ.ศ. 2566 - 2570**

# 6

## วิสัยทัศน์ภาคเอกชน

กลุ่มจังหวัดภาคตะวันออกเฉียงเหนือตอนบน 2

# 7

## ภารกิจภาคเอกชน

กลุ่มจังหวัดภาคตะวันออกเฉียงเหนือตอนบน 2



ผลิตภัณฑ์เกษตรประจําถิ่นคุณภาพสูง  
 การท่องเที่ยวเชิงนิเวศ และวัฒนธรรม  
 ระบบขนส่งและโลจิสติกส์ที่ครอบคลุม  
 ธุรกิจเติบโตสู่อินโดจีน บนพื้นที่สีเขียวที่ปลอดภัย  
 ดูแลผู้สูงวัยครบวงจร



### ภารกิจที่ 1

พัฒนาผลิตภัณฑ์เกษตรและสมุนไพรประจําถิ่น และเกษตรแปรรูปคุณภาพสูง

### ภารกิจที่ 2

ยกระดับการท่องเที่ยวเชิงนิเวศ และวัฒนธรรม

### ภารกิจที่ 3

รักษาสิ่งแวดล้อมแบบมีส่วนร่วมและบูรณาการ

### ภารกิจที่ 4

ส่งเสริมคุณภาพชีวิตผู้สูงวัยให้มีคุณค่า

### ภารกิจที่ 5

ขยายระบบโลจิสติกส์ให้ครอบคลุม

### ภารกิจที่ 6

พัฒนาทักษะคนให้ตรงกับความต้องการตลาด

**วิสัยทัศน์ : ผลิตภัณฑ์เกษตรประจำถิ่นคุณภาพสูง การท่องเที่ยวเชิงนิเวศ และวัฒนธรรม ระบบขนส่งและโลจิสติกส์ที่ครอบคลุม ธุรกิจเติบโตสู่อินโดจีน บนพื้นที่สีเขียวที่ปลอดภัย ดูแลผู้สูงวัยครบวงจร**



**ภารกิจที่ 1 : พัฒนาผลิตภัณฑ์เกษตรและสมุนไพรประจำถิ่นและเกษตรแปรรูปคุณภาพสูง**

### มิติการพัฒนา

- 1.1 ข้าว และผลไม้มีมาตรฐานระดับนานาชาติ
- 1.2 ผลิตภัณฑ์สมุนไพรที่ได้รับรองมาตรฐาน ออย.
- 1.3 ผลผลิตทางปศุสัตว์ที่มีคุณภาพระดับมิชลิน
- 1.4 ผลิตภัณฑ์สัตว์น้ำที่มีคุณภาพ

### โครงการ

- โครงการเพิ่มมูลค่าและแปรรูปข้าวให้หลากหลาย เพื่อการส่งออก
- โครงการแปรรูปและวิจัยสีป-ระดและลิ้นจี่
- โครงการส่งเสริมการใช้ประโยชน์เศษวัสดุเหลือใช้จากการเกษตร เช่น สีป-ระด
- โครงการการผลักดันกัญชา กัญชง ในเชิงการแพทย์
- โครงการส่งเสริมพื้นที่ป่าเศรษฐกิจเพื่อการปลูกสมุนไพรที่มีสารสำคัญ
- โครงการพัฒนาการตลาดสินค้าโคขุนเพื่อการส่งออก
- โครงการตั้งศูนย์ตรวจสอบรับรองมาตรฐานผลผลิตปศุสัตว์
- โครงการยกระดับและเพิ่มรายได้เกษตรกรที่เพาะเลี้ยงสัตว์น้ำ และเพิ่มเทคโนโลยีในการเพาะเลี้ยงสัตว์น้ำ
- โครงการผลักดันสินค้า GAP ในกลุ่มประมง



**ภารกิจที่ 2 : ยกระดับการท่องเที่ยวเชิงนิเวศและวัฒนธรรม**

### มิติการพัฒนา

- 2.1 การท่องเที่ยวเชิงวัฒนธรรม เศรษฐกิจสร้างสรรค์ และนิเวศ
- 2.2 ผลิตภัณฑ์เพื่อสนับสนุนการท่องเที่ยวพื้นเมือง

### โครงการ

- โครงการสนับสนุนการท่องเที่ยวเมืองรอง 3 วัฒนธรรม ไทย จีน เวียดนาม
- โครงการสนับสนุนการท่องเที่ยวด้วย Soft Power เช่น สายมู
- โครงการสร้างจุดแข็งการท่องเที่ยวจากเกจิอาจารย์
- โครงการผลักดันการท่องเที่ยวเชิงนิเวศหนองหาน
- โครงการ ISAN Handicraft textile valley
- โครงการ ISAN Gastronomy



**ภารกิจที่ 3 : รักษาสิ่งแวดล้อมแบบมีส่วนร่วมและบูรณาการ**

### มิติการพัฒนา

- F3.1 ชุมชนรับผิดชอบต่อสิ่งแวดล้อม

### โครงการ

- โครงการเพิ่มพื้นที่สีเขียวเพื่อสิ่งแวดล้อมและผลประโยชน์จากภาษี และ Carbon Credit
- โครงการให้เงินสนับสนุนให้ปลูกไม้เศรษฐกิจของบุคคลธรรมดา
- โครงการจัดการประชุมความร่วมมือระหว่างประเทศเกี่ยวกับสิ่งแวดล้อม

วิสัยทัศน์ : ผลิตภัณฑ์เกษตรประจำถิ่นคุณภาพสูง การท่องเที่ยวเชิงนิเวศ และวัฒนธรรม ระบบขนส่งและโลจิสติกส์ที่ครอบคลุม ธุรกิจเติบโตสู่อินโดจีน บนพื้นที่สีเขียวที่ปลอดภัย ดูแลผู้สูงวัยครบวงจร



ภารกิจที่ 4 : ส่งเสริมคุณภาพชีวิตผู้สูงวัยให้มีคุณค่า

### มิติการพัฒนา

- 4.1 การส่งเสริมธุรกิจการดูแลสุขภาพครบวงจร (เน้นผู้สูงวัย)
- 4.2 ผู้สูงอายุมีกิจกรรมในการดูแลตัวเองได้ดี

### โครงการ

- โครงการสร้างโรงเรียนแพทย์ประจำพื้นที่
- โครงการเพิ่มประสิทธิภาพในการรักษา
- โครงการศูนย์ธรรมะ เวชนคร medicopolis
- โครงการสร้างโรงเรียนเพิ่มทักษะให้กับผู้สูงวัย



ภารกิจที่ 5 : ขยายระบบโลจิสติกส์ให้ครอบคลุม

### มิติการพัฒนา

- 5.1 Logistic Hub โดยระบบรางเชื่อมกลุ่มสนุกกับภาคเหนือและ EEC

### โครงการ

- โครงการศึกษาออกแบบรถไฟเชื่อมต่อครอบคลุมกลุ่มจังหวัดสนุก
- โครงการศึกษาเส้นทางรถไฟอุดรธานี - สกลนคร-มุกดาหาร-นครพนม
- โครงการศึกษาเส้นทางรถไฟแม่สอด - มุกดาหาร
- โครงการศึกษาเส้นทางรถไฟมุกดาหาร - แหลมอวัง
- โครงการศึกษาเส้นทางรถไฟรางมาตรฐานเชื่อมต่อต่างประเทศ



ภารกิจที่ 6 : พัฒนากิจกรรมคนให้ตรงกับความต้องการตลาด

### มิติการพัฒนา

- 6.1 บุคลากรด้านการท่องเที่ยวที่มีคุณภาพ
- 6.2 การพัฒนาบุคลากรด้านการดูแลผู้สูงวัย
- 6.3 ผู้ประกอบการที่มีสมรรถนะสูงในยุคดิจิทัล

### โครงการ

- โครงการถอดหน้าใหม่รักถิ่น ถอดหน้าเก่าคืนถิ่น
- โครงการสร้างโรงเรียนเพิ่มทักษะให้กับผู้ดูแลผู้สูงวัย
- โครงการเฝ้าท่า Gen Y สร้างเครือข่ายสู่อินโดจีน (ดูงาน,MOU)



# มิตการพัฒนา และค่าเป้าหมาย







### ภารกิจที่ 1 “พัฒนาผลิตภัณฑ์เกษตรและสมุนไพรประจำถิ่นและเกษตรแปรรูปคุณภาพสูง”



#### มิตินวัตกรรมที่ 1.1 ข้าว และผลไม้มีมาตรฐานระดับนานาชาติ

ตัวชี้วัด

- ผลผลิตเฉลี่ยต่อไร่สูงขึ้น

ค่าปัจจุบัน

ข้าว 372 กิโลกรัม/ไร่  
สับปะรด 3,575 กิโลกรัม/ไร่  
ลิ้นจี่ 604 กิโลกรัม/ไร่

ค่าเป้าหมาย

เพิ่มขึ้น  
20%

ที่มา: สำนักงานเศรษฐกิจการเกษตร



#### มิตินวัตกรรมที่ 1.2 ผลิตภัณฑ์สมุนไพรที่ได้รับรองมาตรฐานอย.

ตัวชี้วัด

- จำนวนผลิตภัณฑ์จาก گیاهชาติใช้ได้ในการแพทย์

ค่าปัจจุบัน

-

ค่าเป้าหมาย

5 ผลิตภัณฑ์

### โครงการ

- 1.1.1 โครงการเพิ่มมูลค่าและแปรรูปข้าวให้หลากหลายเพื่อการส่งออก
- 1.1.2 โครงการแปรรูปและวิจัยสับปะรดและลิ้นจี่
- 1.1.3 โครงการส่งเสริมการใช้ประโยชน์เศษวัสดุเหลือใช้จากการเกษตร เช่น สับปะรด
- 1.2.1 โครงการการผลิตดินกัญชา กัญชงในเชิงการแพทย์
- 1.2.2 โครงการส่งเสริมพื้นที่ป่าเศรษฐกิจเพื่อการปลูกสมุนไพรที่มีสารสำคัญ\*

หมายเหตุ: \* คือ โครงการที่ กกร. ต้องการรับผิดชอบหลัก



### ภารกิจที่ 1 “พัฒนาผลิตภัณฑ์เกษตรและสมุนไพรประจำถิ่นและเกษตรแปรรูปคุณภาพสูง”



#### มิติการพัฒนาที่ 1.3 ผลผลิตทางปศุสัตว์ที่มีคุณภาพระดับมิชลิน

ตัวชี้วัด

- เพิ่มมูลค่ารายได้จากโคขุน

ค่าปัจจุบัน  
1,950  
ล้านบาท

ค่าเป้าหมาย  
3,000  
ล้านบาท

ที่มา: สำนักงานเศรษฐกิจการเกษตร



#### มิติการพัฒนาที่ 1.4 ผลิตภัณฑ์สัตว์น้ำที่มีคุณภาพ

ตัวชี้วัด

- รายได้เกษตรกรเพิ่มขึ้น

ค่าปัจจุบัน  
5,897  
บาท/เดือน

ค่าเป้าหมาย  
8,000  
บาท/เดือน

ที่มา: สำนักงานเศรษฐกิจการเกษตร

### โครงการ

1.3.1 โครงการพัฒนาการตลาดสินค้าโคขุน  
เพื่อการส่งออก

1.3.2 โครงการตั้งศูนย์ตรวจสอบรับรองมาตรฐาน  
ผลผลิตปศุสัตว์

1.4.1 โครงการยกระดับและเพิ่มรายได้เกษตรกร  
ที่เพาะเลี้ยงสัตว์น้ำและเพิ่มเทคโนโลยี  
ในการเพาะเลี้ยงสัตว์น้ำ\*

1.4.2 โครงการผลักดันสินค้า GAP ในกลุ่มประมง

หมายเหตุ: \* คือ โครงการที่ กกร. ต้องการรับผิดชอบหลัก



### ภารกิจที่ 2 “ยกระดับการท่องเที่ยวเชิงนิเวศและวัฒนธรรม”



#### มิติการพัฒนาที่ 2.1 การท่องเที่ยวเชิงวัฒนธรรม เศรษฐกิจสร้างสรรค์ และนิเวศ

ตัวชี้วัด

- รายได้ผู้เยี่ยมชมเพิ่มขึ้น

ค่าปัจจุบัน  
6,562  
ล้านบาท

ค่าเป้าหมาย  
7,000  
ล้านบาท

ที่มา: กระทรวงการท่องเที่ยวและกีฬา



#### มิติการพัฒนาที่ 2.2 ผลิตภัณฑ์เพื่อสนับสนุนการท่องเที่ยวพื้นเมือง

ตัวชี้วัด

- รายได้ผู้เยี่ยมชมเพิ่มขึ้น

ค่าปัจจุบัน  
6,562  
ล้านบาท

ค่าเป้าหมาย  
7,000  
ล้านบาท

ที่มา: กระทรวงการท่องเที่ยวและกีฬา

### โครงการ

2.1.1 โครงการเส้นทางการท่องเที่ยว 3 จังหวัด  
3 วัฒนธรรม\*

2.1.2 โครงการสนับสนุนการท่องเที่ยวด้วย  
Soft Power เช่น สายมู

2.1.3 โครงการสร้างจุดแข็งการท่องเที่ยวจากเกจอาจารย์

2.1.4 โครงการผลักดันการท่องเที่ยวเชิงนิเวศหนองหาน\*

2.2.1 โครงการ ISAN Handicraft textile valley  
(ผ้าคราม ผ้าหมักโคลน ผ้ายกมุก)\*

2.2.2 โครงการ ISAN Gastronomy

หมายเหตุ: \* คือ โครงการที่ กกร. ต้องการรับผิดชอบหลัก



### ภารกิจที่ 3 “รักษาสิ่งแวดล้อมแบบมีส่วนร่วมและบูรณาการ”



#### มติการพัฒนาที่ 3.1 ชุมชนรับผิดชอบต่อสิ่งแวดล้อม

ตัวชี้วัด

- จำนวนองค์กรที่ได้รับการรับรอง  
ค่าคาร์บอนฟุตพริ้นท์

ค่าปัจจุบัน  
1 องค์กร

ค่าเป้าหมาย  
5 องค์กร

ที่มา: องค์กรบริหารจัดการก๊าซเรือนกระจก

### โครงการ

- 3.1.1 โครงการเพิ่มพื้นที่สีเขียวเพื่อสิ่งแวดล้อมและ  
ผลประโยชน์จากภาษี และ Carbon Credit\*
- 3.1.2 โครงการให้เงินสนับสนุนให้ปลูกไม้เศรษฐกิจ  
ของบุคคลธรรมดา
- 3.1.3 โครงการจัดการประชุมความร่วมมือ  
ระหว่างประเทศเกี่ยวกับสิ่งแวดล้อม

หมายเหตุ: \* คือ โครงการที่ กกร. ต้องการรับผิดชอบหลัก



### ภารกิจที่ 4 “ส่งเสริมคุณภาพชีวิตผู้สูงอายุให้มีคุณค่า”



#### มิติการพัฒนาที่ 4.1 การส่งเสริมธุรกิจการดูแลสุขภาพ ครบวงจร (เน้นผู้สูงอายุ)

ตัวชี้วัด

- สัดส่วนประชากรต่อแพทย์ 1 ราย

ค่าปัจจุบัน  
3,576 คน

ค่าเป้าหมาย  
2,500 คน

ที่มา: สำนักงานสถิติแห่งชาติ



#### มิติการพัฒนาที่ 4.2 ผู้สูงอายุมีทักษะในการดูแลตัวเองได้อย่างดี

ตัวชี้วัด

- สัดส่วนผู้สูงอายุที่มีงานทำ  
ต่อผู้สูงอายุทั้งหมด

ค่าปัจจุบัน  
40.6%

ค่าเป้าหมาย  
50.0%

ที่มา: สำนักงานสถิติแห่งชาติ

### โครงการ

- 4.1.1 โครงการสร้างโรงเรียนแพทย์ประจำพื้นที่
- 4.1.2 โครงการเพิ่มประสิทธิภาพในการรักษา
- 4.1.3 โครงการศูนย์ธรรมะ เวชนคร medicopolis\*
- 4.2.1 โครงการสร้างโรงเรียนเพิ่มทักษะให้กับผู้สูงอายุ\*

หมายเหตุ: \* คือ โครงการที่ กกร. ต้องการรับผิดชอบหลัก



### ภารกิจที่ 5 “ขยายระบบโลจิสติกส์ให้ครอบคลุม”



#### มิตินพัฒนาที่ 5.1 logistic hub โดยระบบรางเชื่อมกลุ่มสนุก กับภาคเหนือและ EEC

ตัวชี้วัด

- จังหวัดที่มีระบบรางผ่าน

ค่าปัจจุบัน

-

ค่าเป้าหมาย

3 จังหวัด

ที่มา: กระทรวงคมนาคม

### โครงการ

- 5.1.1 โครงการศึกษาออกแบบรถไฟเชื่อมต่อ  
ครอบคลุมกลุ่มจังหวัดสนุก
- 5.1.2 โครงการศึกษาเส้นทางรถไฟ  
อุดรธานี - สกลนคร-มุกดาหาร-นครพนม
- 5.1.3 โครงการศึกษาเส้นทางรถไฟ  
แม่สอด - มุกดาหาร
- 5.1.4 โครงการศึกษาเส้นทางรถไฟ  
มุกดาหาร - แหลมบึง
- 5.1.5 โครงการศึกษาเส้นทางรถไฟรางมาตรฐาน  
เชื่อมต่อต่างประเทศ

หมายเหตุ: \* คือ โครงการที่ กกร. ต้องการรับผิดชอบหลัก



### ภารกิจที่ 6 “พัฒนาทักษะคนให้ตรงกับความต้องการตลาด”



#### มิตินวัตกรรมที่ 6.1 บุคลากรด้านการท่องเที่ยวที่มีคุณภาพ

ตัวชี้วัด

- บุคลากรด้านการท่องเที่ยวได้รับการพัฒนาไม่น้อยกว่า

ค่าปัจจุบัน  
300 คน

ค่าเป้าหมาย  
500 คน

ที่มา: สำนักงานสถิติแห่งชาติ



#### มิตินวัตกรรมที่ 6.2 การพัฒนาบุคลากรด้านการดูแลผู้สูงอายุ

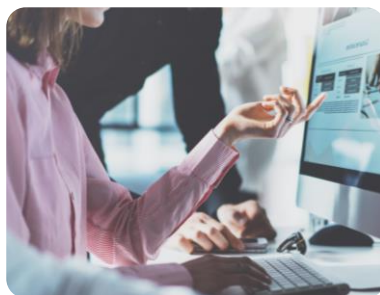
ตัวชี้วัด

- บุคลากรด้านการดูแลผู้สูงอายุได้รับการพัฒนาไม่น้อยกว่า

ค่าปัจจุบัน  
100 คน

ค่าเป้าหมาย  
300 คน

ที่มา: สำนักงานสถิติแห่งชาติ



#### มิตินวัตกรรมที่ 6.3 ผู้ประกอบการที่มีสมรรถนะสูงในยุคดิจิทัล

ตัวชี้วัด

- GPCP สาขาค้าปลีก-ค้าส่งเพิ่มขึ้น

ค่าปัจจุบัน  
3%

ค่าเป้าหมาย  
10%

ที่มา: สำนักงานสภาพัฒนาการเศรษฐกิจและสังคมแห่งชาติ

- ประชาชนมีรายได้และอาชีพใหม่เพิ่มขึ้น

ค่าปัจจุบัน  
5%

ค่าเป้าหมาย  
10%

### โครงการ

- 6.1.1 โครงการโคดหน้าใหม่รักษ์ถิ่น โคดหน้าเก่าคืนถิ่น\*
- 6.2.1 โครงการสร้างโรงเรียนเพิ่มทักษะให้กับผู้ดูแลผู้สูงอายุ\*
- 6.3.1 โครงการเฒ่าแก่ Gen Y สร้างเครือข่ายสู่อินโดจีน (ดูงาน,MOU)

หมายเหตุ: \* คือ โครงการที่ กกร. ต้องการรับผิดชอบหลัก



### โครงการที่มีข้อมูลรายละเอียดเพิ่มเติม

เป็นโครงการที่ได้รับความเห็นชอบจาก กกร. ในการเพิ่มรายละเอียดข้อมูล

- 2.1.1 โครงการเส้นทางการท่องเที่ยว 3 จังหวัด 3 วัฒนธรรม
- 2.2.1 โครงการ ISAN Handicraft textile valley (ผ้าคราม ผ้าหมักโคลน ผ้ายกกมก)
- 6.2.1 โครงการสร้างโรงเรียนเพิ่มทักษะให้กับผู้ดูแลผู้สูงอายุ



### โครงการอื่นๆ

- 1.1.1 โครงการเพิ่มมูลค่าและแปรรูปข้าวให้หลากหลายเพื่อการส่งออก
- 1.1.2 โครงการแปรรูปและวิจัยสปีปเกรดและเส้นจี
- 1.1.3 โครงการส่งเสริมการใช้ประโยชน์เศษวัสดุเหลือใช้จากการเกษตร เช่น สปีปเกรด
- 1.2.1 โครงการการผลิตดินกัญชา กัญชง ในเชิงการแพทย์
- 1.2.2 โครงการส่งเสริมพื้นที่ป่าเศรษฐกิจเพื่อการปลูกสมุนไพรที่มีสารสำคัญ\*
- 1.3.1 โครงการพัฒนาการตลาดสินค้าโคขุนเพื่อการส่งออก
- 1.3.2 โครงการตั้งศูนย์ตรวจสอบรับรองมาตรฐานผลผลิตปศุสัตว์
- 1.4.1 โครงการยกระดับและเพิ่มรายได้เกษตรกรที่เพาะเลี้ยงสัตว์น้ำ และเพิ่มเทคโนโลยีในการเพาะเลี้ยงสัตว์น้ำ\*
- 1.4.2 โครงการผลิตดินสินค้า GAP ในกลุ่มประมง
- 2.1.2 โครงการสนับสนุนการท่องเที่ยวด้วย Soft Power เช่น สายมู
- 2.1.3 โครงการสร้างจุดแข็งการท่องเที่ยวจากเกจอาจารย์
- 2.1.4 โครงการผลิตดินการท่องเที่ยวเชิงนิเวศน์ หนองหาน\*
- 2.2.2 โครงการ ISAN Gastronomy
- 3.1.1 โครงการเพิ่มพื้นที่สีเขียวเพื่อสิ่งแวดล้อมและผลประโยชน์จากภาษี และ Carbon Credit\*
- 3.1.2 โครงการให้เงินสนับสนุนให้ปลูกไม้เศรษฐกิจของบุคคลธรรมดา
- 3.1.3 โครงการจัดการประชุมความร่วมมือระหว่างประเทศเกี่ยวกับสิ่งแวดล้อม
- 4.1.1 โครงการสร้างโรงเรียนแพทย์ประจำพื้นที่
- 4.1.2 โครงการเพิ่มประสิทธิภาพในการรักษา
- 4.1.3 โครงการศูนย์ธรรมะ เวชนคร medicopolis\*
- 4.2.1 โครงการสร้างโรงเรียนเพิ่มทักษะให้กับผู้สูงอายุ\*
- 5.1.1 โครงการศึกษาออกแบบรถไฟเชื่อมต่อครอบคลุมกลุ่มจังหวัดสพก
- 5.1.2 โครงการศึกษาเส้นทางรถไฟอุดรธานี - สกลนคร-มุกดาหาร-นครพนม
- 5.1.3 โครงการศึกษาเส้นทางรถไฟแม่สอด - มุกดาหาร
- 5.1.4 โครงการศึกษาเส้นทางรถไฟมุกดาหาร - แหลมดบัง
- 5.1.5 โครงการศึกษาเส้นทางรถไฟรางมาตรฐานเชื่อมต่อต่างประเทศ
- 6.1.1 โครงการโกตหน้าใหม่รักถิ่น โกตหน้าเก่าคืนถิ่น\*
- 6.3.1 โครงการเฒ่าแก่ Gen Y สร้างเครือข่ายสู่อินโดจีน (ดูงาน,MOU)

หมายเหตุ: \* คือ โครงการที่ กกร. ต้องการรับผิดชอบหลัก





# ภารกิจ : ยกระดับการท่องเที่ยวเชิงนิเวศน์

## มิติการพัฒนา : การท่องเที่ยวเชิงวัฒนธรรม เศรษฐกิจสร้างสรรค์

ตัวชี้วัด	ค่าปัจจุบัน	ค่าเป้าหมาย
รายได้ผู้เยี่ยมเยือนทั้งหมดเพิ่มขึ้น	6,562 ล้านบาท	7,000 ล้านบาท

**ชื่อโครงการ** เส้นทางการท่องเที่ยว 3 จังหวัด 3 วัฒนธรรม

**สาเหตุ/ความสำคัญ** การเดินทางไปยังเมืองรอง ให้ความรู้สึกเหมือนกลับไปสู่การสัมผัสกับ ธรรมชาติ เนื่องจากเมืองรองเองยังไม่ได้มีการพัฒนาอย่างเต็มที่เมื่อเทียบกับเมืองใหญ่ ที่เต็มไปด้วยอาคารสูง มักมีสถานที่ท่องเที่ยวที่มีเสน่ห์ไม่เหมือนใคร ซึ่งช่วยเพิ่มประสบการณ์ใหม่ ๆ และความท้าทายในการเดินทาง นอกจากนี้ การไปเที่ยวเมืองที่มีวัฒนธรรมที่แตกต่างจากที่อื่น ๆ ที่จะได้เรียนรู้เรื่อง ประวัติศาสตร์ ศิลปวัฒนธรรม และการใช้ชีวิตของคนท้องถิ่น



**กลุ่มเป้าหมาย** นักท่องเที่ยวที่จะเดินทางเข้ามาท่องเที่ยวในจังหวัด



**เงื่อนไขความสำเร็จ**

- การจัดสรรงบประมาณให้ตรงตาม route การท่องเที่ยว
- การขับเคลื่อนยังไม่มีแบบแผนที่เชื่อมโยงกัน

ตัวชี้วัด	ค่าปัจจุบัน	ค่าเป้าหมาย
จำนวนผู้เยี่ยมเยือนทั้งหมดเพิ่มขึ้น	4.72 ล้านคน	5.5 ล้านคน
จำนวนผู้เข้าพักเพิ่มขึ้น	1.60 ล้านคน	2.0 ล้านคน

**งบประมาณ** 75 ล้านบาท

**ผู้รับผิดชอบหลัก**

- สภาหอการค้า
- การท่องเที่ยวแห่งประเทศไทย (ททท.)
- กรมโยธาธิการและผังเมือง

**แหล่งทุน**

- การท่องเที่ยวแห่งประเทศไทย (ททท.)
- กรมโยธาธิการและผังเมือง

**ผู้รับผิดชอบร่วม**

- มูลนิธิจีน
- สมาคมคนไทยเชื้อสายเวียดนาม
- สำนักงานพระพุทธศาสนา

ที่มา : ผลการประชุมระดมความคิดเห็นของ กกร. (กลุ่มจังหวัดภาคตะวันออกเฉียงเหนือตอนบน 2)


# ภารกิจ : ยกระดับการท่องเที่ยวเชิงนิเวศ

## มิติการพัฒนา : ผลิตภัณฑเพื่อสนับสนุนการท่องเที่ยวพื้นเมือง

<b>ตัวชี้วัด</b>	<b>ค่าปัจจุบัน</b>	<b>ค่าเป้าหมาย</b>
• รายได้ผู้เยี่ยมชมทั้งหมดเพิ่มขึ้น	6,562 ล้านบาท	7,000 ล้านบาท

**ชื่อโครงการ** ISAN Handicraft textile valley (ผ้าคราม ผ้าหมักโคลน ผ้ายกมุก)

**สาเหตุ/ความสำคัญ**



ในพื้นที่กลุ่มจังหวัดมีสินค้าที่เป็นที่รู้จักและยอมรับของตลาดทั้งในและต่างประเทศ คือผ้าย้อมคราม ผ้าหมักโคลน อีกทั้งในปัจจุบันกลุ่มหัตถกรรมสิ่งทอ (Craft Textile) เป็นอุตสาหกรรมที่มีผู้ประกอบการรายย่อยและวิสาหกิจชุมชนมากที่สุด เกี่ยวพันกับการกระจายรายได้ในชนบท และเป็นส่วนหนึ่งในการขับเคลื่อนเศรษฐกิจสร้างสรรค์ ผลิตภัณฑที่ส่งออหัตถกรรมเป็นอีกกลุ่มผลิตภัณฑที่มีแนวโน้มการเติบโตที่สูงขึ้นอย่างต่อเนื่อง ผลิตภัณฑที่หัตถสิ่งทอเป็นผลิตภัณฑที่อาศัยพื้นฐานความรู้พื้นถิ่น ความคิดสร้างสรรค์ และแรงงานที่มีทักษะเฉพาะด้าน ส่งผลให้ผลิตภัณฑในกลุ่มนี้มีอัตตลักษณะที่แตกต่างและโดดเด่น

**กลุ่มเป้าหมาย** นักท่องเที่ยวทั้งในและต่างประเทศ / ผู้สนใจในงานหัตถกรรมสิ่งทอ ย้อมครามและหมักโคลน



**เงื่อนไขความสำเร็จ**

- ฝีมือในชุมชน ศิลปิน นักออกแบบ
- ผลิตภัณฑที่มีคุณภาพและมีดีไซน์ที่ตอบสนองความต้องการของลูกค้า
- จัดตั้งศูนย์/สาขา สนับสนุนผู้เชี่ยวชาญที่เป็นดีไซน์เนอร์/ครีเอเตอร์/ศิลปิน
- ศูนย์แสดงผลิตภัณฑกลุ่มสนุค
- การจดทะเบียนทรัพย์สินทางปัญญา

**งบประมาณ**

200 ล้านบาท

**ผู้รับผิดชอบหลัก**

- สภาหอการค้า
- สำนักงานท่องเที่ยวกลุ่มจังหวัด
- ททท.นครพนม
- CEA

<b>ตัวชี้วัด</b>	<b>ค่าปัจจุบัน</b>	<b>ค่าเป้าหมาย</b>
• ผู้ประกอบการกลุ่มหัตถกรรมสิ่งทอมีรายได้เพิ่มขึ้น	10%	20%
• รายได้ผ้าย้อมครามเพิ่มขึ้น	500-600 ล้านบาท	700 ล้านบาท

**แหล่งทุน**

- ภาครัฐและภาคเอกชน

**ผู้รับผิดชอบร่วม**

- สสส.
- สถาบันการศึกษา
- กระทรวงวัฒนธรรม
- สสปน.


ที่มา : ผลการประชุมระดมความคิดเห็นของ กกร. (กลุ่มจังหวัดภาคตะวันออกเฉียงเหนือตอนบน 2)

# ภารกิจ : พัฒนากิจกรรมคนให้ตรงกับความต้องการตลาด

## มิติการพัฒนา : การพัฒนาบุคลากรด้านการดูแลผู้สูงอายุ

ตัวชี้วัด	ค่าปัจจุบัน	ค่าเป้าหมาย
บุคลากรด้านการดูแลผู้สูงอายุได้รับการพัฒนาไม่น้อยกว่า	100 คน	300 คน

 **ชื่อโครงการ**    **สร้างโรงเรียนเพิ่มทักษะให้กับผู้ดูแลผู้สูงอายุ**

 **กลุ่มเป้าหมาย**    บุคลากรในพื้นที่กลุ่มจังหวัดภาคตะวันออกเฉียงเหนือตอนบน 2

 **สาเหตุ/ความสำคัญ**



ปัจจุบันแนวโน้มของประชากรผู้สูงอายุมีการเพิ่มขึ้นอย่างรวดเร็ว ซึ่งเพิ่มภาระการดูแลที่มากขึ้นตามไปด้วย เพราะวัยผู้สูงอายุจะมีการเปลี่ยนแปลงในทางที่เสื่อมลงทั้งด้านร่างกาย จิตใจและสังคม นำมาซึ่งภาวะเสี่ยงและปัญหาสุขภาพ ส่งผลให้มีความต้องการผู้ดูแลอยู่เป็นเพื่อนและเฝ้าระวังภาวะเสี่ยงทางสุขภาพเหล่านี้ และปัญหาดังที่กล่าวมาข้างต้นก็สะท้อนให้เห็นถึงความจำเป็นที่จะต้องเตรียมความพร้อมในระบบบริการทางสังคมและสุขภาพแก่ผู้สูงอายุ



 **เงื่อนไขความสำเร็จ**

- การสนับสนุนทางภาษีเพื่อจูงใจการลงทุน
- การสนับสนุนอัตราดอกเบี้ยสินเชื่อในการลงทุน
- ขนาดของโรงเรียนขึ้นอยู่กับแรงจูงใจที่ภาครัฐสนับสนุน

 **งบประมาณ**

30 ล้านบาท

 **ผู้รับผิดชอบหลัก**

- กกร. 3 สถาบัน
- ภาคเอกชน

 **แหล่งทุน**

- ภาคเอกชน

 **ผู้รับผิดชอบร่วม**

- โรงพยาบาล
- มหาวิทยาลัย
- กระทรวงสาธารณสุข

ตัวชี้วัด	ค่าปัจจุบัน	ค่าเป้าหมาย
ระดับความพึงพอใจของผู้รับบริการการดูแลผู้สูงอายุที่มีภาวะพึ่งพิง	-	ระดับ 5
จำนวนผู้บริหารดูแลผู้สูงอายุที่ผ่านการอบรมหลักสูตรผู้ดูแลผู้สูงอายุหลักสูตรกลาง	-	25%

ที่มา : ผลการประชุมระดมความคิดเห็นของ กกร. (กลุ่มจังหวัดภาคตะวันออกเฉียงเหนือตอนบน 2)

# ความสอดคล้องของโครงการที่กกร.ต้องการรับผิดชอบหลักกับแผน 3 ระดับของภาครัฐในกลุ่มจังหวัดภาคตะวันออกเฉียงเหนือตอนบน 2

## แผนระดับ 1

### ยุทธศาสตร์ชาติ 20 ปี พ.ศ.2561 - 2580

- 1. ประเด็นขีดความสามารถในการแข่งขัน การพัฒนาเศรษฐกิจและการกระจายรายได้
- 2. ประเด็นการพัฒนาทรัพยากรมนุษย์ของประเทศ
- 3. ประเด็นความเท่าเทียมและความเสมอภาคของสังคม
- 4. ประเด็นความหลากหลายทางชีวภาพ คุณภาพสิ่งแวดล้อม และความยั่งยืนของทรัพยากรธรรมชาติ

## แผนระดับ 2

#### แผนแม่บทภายใต้ยุทธศาสตร์ชาติ

- 1. ประเด็นความมั่นคง
- 2. ประเด็นการเกษตร
- 3. ประเด็นพื้นที่และเมืองนำอยู่อัจฉริยะ
- 4. ประเด็นโครงสร้างพื้นฐาน ระบบโลจิสติกส์ และดิจิทัล
- 5. ประเด็นการพัฒนาศักยภาพคนตลอดช่วงชีวิต
- 6. ประเด็นการพัฒนาการเรียนรู้
- 7. ประเด็นเศรษฐกิจฐานราก
- 8. ประเด็นความเสมอภาคและหลักประกันทางสังคม
- 9. ประเด็นการเติบโตอย่างยั่งยืน
- 10. ประเด็นกฎหมายและกระบวนการยุติธรรม
- 11. ประเด็นการท่องเที่ยว

#### แผนการปฏิรูปประเทศ

- 1. ด้านเศรษฐกิจ

#### แผนพัฒนาเศรษฐกิจและสังคมแห่งชาติ ฉบับที่ 13

- 1. ด้านสินค้าเกษตรและเกษตรแปรรูปมูลค่าสูง
- 2. ด้านการท่องเที่ยว
- 3. ด้านการค้าการลงทุนและโลจิสติกส์
- 4. ด้านวิสาหกิจขนาดกลางและขนาดย่อม
- 5. ด้านความยากจนและความคุ้มครองทางสังคม
- 6. ด้านสมรรถนะกำลังคน
- 7. ด้านเศรษฐกิจหมุนเวียนและสังคมคาร์บอนต่ำ

#### นโยบายและแผนระดับชาติว่าด้วยความมั่นคงแห่งชาติ

- 1. จัดระบบการบริหารจัดการชายแดน
- 2. จัดระบบป้องกันและแก้ไขปัญหาผู้หลบหนีเข้าเมือง
- 3. รักษาความมั่นคงของฐานทรัพยากรธรรมชาติ และสิ่งแวดล้อม
- 4. เสริมสร้างความมั่นคงทางพลังงานและอาหาร

## แผนระดับ 3

### แผนพัฒนาภาคตะวันออกเฉียงเหนือ พ.ศ. 2566 – 2570 ศูนย์กลางเศรษฐกิจของอนุภูมิภาคุ่มแม่น้ำโขง

- 1. พัฒนาภาคเกษตรด้วยเทคโนโลยีสมัยใหม่
- 2. บริหารจัดการน้ำให้เพียงพอเพื่อรองรับการพัฒนาเมืองและกิจกรรมทางเศรษฐกิจ
- 3. พัฒนาผลิตภัณฑ์พื้นถิ่นไปสู่มาตรฐานสากลเพื่อสร้างเศรษฐกิจในชุมชน
- 4. พัฒนาเมืองเขตพัฒนาเศรษฐกิจพิเศษชายแดนและเมืองชายแดน รวมทั้งพื้นที่ระเบียงเศรษฐกิจพิเศษภาคตะวันออกเฉียงเหนือ
- 5. พัฒนาและส่งเสริมการท่องเที่ยวหลักและแหล่งท่องเที่ยวชุมชนให้ได้มาตรฐาน
- 6. ยกระดับคุณภาพชีวิตของคนทุกช่วงวัยให้ได้มาตรฐานและแก้ปัญหาความยากจนให้กับผู้มีรายได้น้อย

## เป้าหมายการพัฒนากลุ่มจังหวัดของรัฐ

### วิสัยทัศน์กลุ่มจังหวัดภาคตะวันออกเฉียงเหนือตอนบน 2 พ.ศ. 2566 - 2570 ฐานการผลิตสินค้าเกษตรมูลค่าสูง เมืองนำอยู่ นำเที่ยว นำลงทุน ประศูการค้าสู่อนุภาคุ่มแม่น้ำโขง

## ประเด็นการพัฒนากลุ่มจังหวัดของรัฐ

- 1. การพัฒนาสินค้าเกษตรมูลค่าสูงอย่างยั่งยืน
- 2. การพัฒนาการท่องเที่ยว 3 ธรรม (ธรรมะ ธรรมชาติ วัฒนธรรม) เชื่อมโยงประเทศเพื่อนบ้าน
- 3. การพัฒนาขีดความสามารถด้านการค้าการลงทุน และโลจิสติกส์ให้กับภาคธุรกิจในพื้นที่
- 4. การพัฒนาสังคม ความมั่นคง และสิ่งแวดล้อม

## โครงการที่กกร. ต้องการรับผิดชอบหลัก

- 1.ยกระดับและเพิ่มรายได้เกษตรกรที่เพาะเลี้ยงสัตว์น้ำ และเพิ่มเทคโนโลยีในการเพาะเลี้ยงสัตว์น้ำ
- 2.ส่งเสริมพื้นที่ป่าเศรษฐกิจเพื่อการปลูกสมุนไพรที่มีสารสำคัญ

- 1.การผลักดันการท่องเที่ยวเชิงนิเวศของหอน
- 2.เส้นทางท่องเที่ยว 3 จังหวัด 3 วัฒนธรรม
- 3.ISAN Handicraft textile valley (ผ้าคราม ผ้าหมักโคลน ผ้ายกมุม)
- 4.โกดังหน้าใหม่รักถิ่น โกดังหน้าเก่าคืนถิ่น

- 1.สร้างโรงเรียนเพิ่มทักษะให้กับผู้สูงวัย
- 2.เพิ่มพื้นที่สีเขียวเพื่อสิ่งแวดล้อมและผลประโยชน์จากภาษี และ Carbon Credit
- 3.สร้างโรงเรียนเพิ่มทักษะให้กับผู้ดูแลผู้สูงวัย
- 4.ศูนย์ธรรมะ เวชนคร medicopolis



# คณะผู้จัดทำ

## เจ้าของโครงการ

- กระทรวงการอุดมศึกษา วิทยาศาสตร์ วิจัยและนวัตกรรม
- คณะกรรมการร่วมภาคเอกชน 3 สถาบัน

## คณะทำงานอำนวยการ

- รัฐมนตรีว่าการกระทรวงการอุดมศึกษา วิทยาศาสตร์ วิจัยและนวัตกรรม
- ปลัดกระทรวงการอุดมศึกษา วิทยาศาสตร์ วิจัยและนวัตกรรม
- หัวหน้าผู้ตรวจราชการกระทรวงการอุดมศึกษา วิทยาศาสตร์ วิจัยและนวัตกรรม
- คณะกรรมการร่วมภาคเอกชน 3 สถาบัน
- ผู้อำนวยการกองส่งเสริมและประสานเพื่อประโยชน์ทางวิทยาศาสตร์ วิจัยและนวัตกรรม
- ผู้อำนวยการสำนักงานคณะกรรมการร่วมภาคเอกชน 3 สถาบัน

ที่ปรึกษา  
ประธานคณะทำงาน  
ประธานคณะทำงานติดตาม  
คณะทำงาน  
เลขานุการร่วม  
เลขานุการร่วม

## คณะผู้จัดทำ

- รศ.นพ.ชาญชัย พานทองวิริยะกุล
- ศ.ดร.ธิดารัตน์ บุญมาศ
- ดร.อภิรัชย์ วงษ์ศรีวรพล
- ผศ.ประเสริฐ วิจิตรนพรัตน์
- รศ.จงรักษ์ หงษ์งาม
- นายพันธิศ กิตติสุวรรณ
- นายวชิรวิทย์ คงน้อย
- นางสาวรุจิภัสร์ ก่อจิตวิศาล
- นางสาวปภาดา สุนทรภาพินธิรักษ์
- นางสาวนิภาวรรณ กามัง

อธิการบดีมหาวิทยาลัยขอนแก่น  
รองอธิการบดีฝ่ายนวัตกรรมและวิสาหกิจ อธิการบดีมหาวิทยาลัยขอนแก่น  
ผู้อำนวยการอุทยานวิทยาศาสตร์ มหาวิทยาลัยขอนแก่น  
รองคณบดีคณะเศรษฐศาสตร์ฝ่ายวิชาการและแผน มหาวิทยาลัยขอนแก่น  
คณะเศรษฐศาสตร์ มหาวิทยาลัยขอนแก่น  
นักวิเคราะห์ข้อมูลเศรษฐกิจ  
นักวิเคราะห์ข้อมูลเศรษฐกิจ  
นักวิเคราะห์ข้อมูลเศรษฐกิจ  
นักออกแบบกราฟิก  
เจ้าหน้าที่ประสานงาน

## หน่วยดำเนินการในพื้นที่

- เครือข่ายอุทยานวิทยาศาสตร์ภูมิภาค 16 มหาวิทยาลัย (ม.ขอนแก่น ม.มหาสารคาม ม.เทคโนโลยีสุรนารี ม.อุบลราชธานี ม.เชียงใหม่ ม.แม่โจ้ ม.พะเยา ม.นครสวรรค์ ม.แม่ฟ้าหลวง มรท.อุดรดิตถ์ มรท.พิบูลสงคราม ม.เทคโนโลยีพระจอมเกล้าธนบุรี ม.บูรพา ม.สงขลานครินทร์ ม.วลัยลักษณ์ ม.ทักษิณ)
- อว. ส่วนหน้า 24 จังหวัด (ม.ขอนแก่น, ม.เทคโนโลยีสุรนารี, มรท.สกลนคร, ม.อุบลราชธานี, มรท.อุดรธานีศูนย์การศึกษาบึงกาฬ, มรท.อุดรธานี, ม.เชียงใหม่, มรท.เชียงราย, ม.นครสวรรค์, มรท.ลำปาง, ม.เทคโนโลยีราชมงคลล้านนา(ตาก), มรท.นครสวรรค์, มรท.หมู่บ้านจอมบึง, ม.เกษตรศาสตร์วิทยาเขตกำแพงแสน, ม.เทคโนโลยีราชมงคลสุวรรณภูมิ, มรท.เพชรบุรี, ม.บูรพา, ม.เทคโนโลยีพระจอมเกล้าพระนครเหนือ วิทยาเขตปราจีนบุรี, มรท.ภูเก็ต, มรท.รำไพพรรณี, มรท.เทพสตรี, ม.วลัยลักษณ์, มรท.ยะลา, มรท.สุราษฎร์ธานี)

