



# แผนพัฒนาเศรษฐกิจภูมิภาคเอกชน จังหวัดยะลา ประจำปีงบประมาณ พ.ศ. 2566 - 2570



# สารบัญ

1	บทนำ	หน้า	1
2	บทสรุปผู้บริหาร		3
<b>เศรษฐกิจในพื้นที่</b>			
3	ภาพรวมด้านเศรษฐกิจ		5
<b>ความท้าทายที่ยิ่งใหญ่และโอกาสในการเปลี่ยนแปลง</b>			
4	ความท้าทาย		13
5	โอกาส		15

## แผนพัฒนาเศรษฐกิจภูมิภาคเอกชน ประจำปีงบประมาณ พ.ศ. 2566 – 2570



	หน้า	
6	วิสัยทัศน์	18
7	ภารกิจ	18
8	มิตินโยบาย	19
9	คำเป้าหมาย	22
10	โครงการ	30
	• ความสอดคล้องของโครงการที่กกร. ต้องการรับผิดชอบหลัก กับแผน 3 ระดับของภาครัฐ	39
	• ความสอดคล้องของโครงการที่กกร. ต้องการรับผิดชอบหลัก กับนโยบายของรัฐบาล	40

## 1

## บทนำ



แผนพัฒนาเศรษฐกิจ ทั้งแผนพัฒนาระดับภาค กลุ่มจังหวัด และจังหวัด เป็นแผนที่สำนักงานสภาพัฒนาการเศรษฐกิจและสังคมแห่งชาติ จัดทำขึ้นเพื่อเป็นกรอบให้หน่วยงานหรือส่วนราชการในพื้นที่ใช้พัฒนาในช่วงระยะเวลา 5 ปี โดยสอดคล้องกับยุทธศาสตร์ชาติ 20 ปี พ.ศ. 2561 - 2580 ซึ่งมีวัตถุประสงค์และเป้าหมายให้หน่วยงานโดยเฉพาะภาคราชการใช้ในการขับเคลื่อนพัฒนาพื้นที่

อย่างไรก็ตามกลไกการทำงานภาคเอกชนก็มีความต้องการและบริบทเฉพาะที่มีความสำคัญต่อการพัฒนาพื้นที่และขับเคลื่อนเศรษฐกิจรายภูมิภาคเช่นเดียวกัน จึงเกิดเป็นที่มาของโครงการจัดทำแผนพัฒนาเศรษฐกิจภูมิภาคภาคเอกชน ประจำปีงบประมาณ พ.ศ.2566 - 2570 ซึ่งเป็นความร่วมมือระหว่างคณะกรรมการร่วมภาคเอกชน 3 สถาบัน (กกร.) กับ กระทรวงการอุดมศึกษา วิทยาศาสตร์ วิจัยและนวัตกรรม (อว.) โดยได้มีการลงนามใน “บันทึกข้อตกลงความร่วมมือด้านการจัดทำแผนพัฒนาเศรษฐกิจภาคเอกชนระดับภูมิภาค” เมื่อวันที่ 31 มกราคม 2565 ในการจัดทำและยกทวนแผนจากความต้องการ โอกาส รวมถึงข้อจำกัดในพื้นที่ของภาคเอกชนเพื่อจัดทำแผนยุทธศาสตร์ที่เน้นทางด้านเศรษฐกิจ สำหรับภาคเอกชนในพื้นที่ให้มีการกิจและบทบาทไปในทิศทางเดียวกัน และสอดคล้องกับแผนพัฒนาต่างๆ

การดำเนินโครงการปีแรก ระยะที่ 1 ในปี พ.ศ.2565 ดำเนินการทั้งหมด 17 แผน ประกอบไปด้วยแผนระดับภาค 5 แผน ระดับกลุ่มจังหวัด 6 แผน ระดับจังหวัด 6 แผน ส่วนในปี พ.ศ. 2566 ระยะที่ 2 นั้น ดำเนินการทั้งหมด 30 แผน ประกอบไปด้วยกลุ่มจังหวัด 12 แผน ระดับจังหวัด 18 แผน ซึ่งถือว่าครอบคลุมการจัดทำแผนพัฒนาเศรษฐกิจภูมิภาคภาคเอกชน ระดับภาคและกลุ่มจังหวัดทั่วประเทศ

**โครงการจัดทำแผนพัฒนาเศรษฐกิจภูมิภาคภาคเอกชน ประจำปีงบประมาณ พ.ศ. 2566 - 2570**  
ภายใต้ความร่วมมือระหว่างคณะกรรมการร่วมภาคเอกชน 3 สถาบัน (กกร.)  
กับ กระทรวงการอุดมศึกษา วิทยาศาสตร์ วิจัย และนวัตกรรม (อว.)



การจัดทำแผนพัฒนาเศรษฐกิจภูมิภาคภาคเอกชน พ.ศ.2566 – 2570 เน้นการพัฒนาทาง “ด้านเศรษฐกิจ” เป็นสำคัญ และอยู่บนพื้นฐานการสำรวจความต้องการภาคเอกชน ภายใต้ความพร้อมและโอกาสของพื้นที่ อีกทั้งมีความเชื่อมโยงกับแผนพัฒนาต่างๆ



### ข้อมูลหลักที่ใช้ในการจัดทำแผน

- ข้อมูลปฐมภูมิจากการจัดประชุมระดมความคิดเห็นกับตัวแทนภาคเอกชนในพื้นที่
- ข้อมูลกฤตยภูมิจากหน่วยงานและส่วนราชการที่จัดเก็บ



### พื้นที่จัดทำแผน (ระยะที่ 2)

การจัดทำแผนพัฒนาเศรษฐกิจภูมิภาคภาคเอกชนระยะที่ 2 ทั้งหมด 30 พื้นที่ โดยแบ่งเป็น

- 12 กลุ่มจังหวัด (กลุ่มจังหวัดภาคเหนือตอนบน 2, กลุ่มจังหวัดภาคเหนือตอนล่าง 2, กลุ่มจังหวัดภาคตะวันออกเฉียงเหนือตอนบน 2, กลุ่มจังหวัดภาคตะวันออกเฉียงเหนือตอนกลาง, กลุ่มจังหวัดภาคตะวันออกเฉียงเหนือตอนล่าง 1, กลุ่มจังหวัดภาคตะวันออกเฉียงเหนือตอนล่าง 2, กลุ่มจังหวัดภาคตะวันออก 1, กลุ่มจังหวัดภาคกลางปริมณฑล, กลุ่มจังหวัดภาคกลางตอนล่าง 1, กลุ่มจังหวัดภาคกลางตอนล่าง 2, กลุ่มจังหวัดภาคใต้ฝั่งอ่าวไทย, กลุ่มจังหวัดภาคใต้ชายแดน)
- 18 จังหวัด (เชียงใหม่, เชียงราย, พิษณุโลก, นครสวรรค์, บึงกาฬ, สกลนคร, ขอนแก่น, อุบลราชธานี, นครราชสีมา, ชลบุรี, ปราจีนบุรี, พระนครศรีอยุธยา, นครปฐม, ราชบุรี, เพชรบุรี, ภูเก็ต, สุราษฎร์ธานี, ยะลา)



### วิธีการจัดทำแผน

มหาวิทยาลัย 21 แห่ง ได้แก่ ม.ขอนแก่น, มรท.อุดรธานี, วิทยาเขตบึงกาฬ, มรท.สกลนคร, ม.เทคโนโลยีสุรนารี, ม.อุบลราชธานี, ม.เชียงใหม่, ม.นครสวรรค์, มรท.เชียงราย, มรท.นครสวรรค์, ม.เกษตรศาสตร์ วิทยาเขตกำแพงแสน, มรท.สุราษฎร์ธานี, ม.สงขลานครินทร์, มรท.ยะลา, ม.เทคโนโลยีพระจอมเกล้าธนบุรี, มรท.หมู่บ้านจอมบึง, มทส.สุวรรณภูมิ, มรท.เพชรบุรี, ม.วลัยลักษณ์, มรท.ภูเก็ต, มจพ. วิทยาเขตปราจีนบุรี และ ม.บูรพา

หน่วยงานมหาวิทยาลัยดำเนินการประชุมกับผู้แทนภาคเอกชน คือ หอการค้า, สภาอุตสาหกรรม และสมาคมธนาคาร รวมถึงหน่วยงานอื่นๆ ในพื้นที่เพื่อระดมความคิดเห็น ในความต้องการของภาคเอกชนและจัดทำแผนพัฒนา รวมถึงได้ประชุมวิพากษ์แผนจากตัวแทนหน่วยงานทั้งภาครัฐและภาคเอกชนในการสรุปเป็นแผนพัฒนาฉบับสมบูรณ์



## 2

# บทสรุปผู้บริหาร

แผนพัฒนาเศรษฐกิจภูมิภาคภาคเอกชน ประจำปีงบประมาณ พ.ศ. 2566-2570  
จังหวัดยะลา

## วิสัยทัศน์

เศรษฐกิจที่มีความมั่นคง  
การเกษตรเพื่อ  
ส่งเสริมเศรษฐกิจ  
การท่องเที่ยวเชิงคุณภาพ



### ภารกิจ



1 การสร้างความมั่นคงปลอดภัยในพื้นที่  
ทั้งในด้านชีวิตและทรัพย์สิน



2 การส่งเสริมการเกษตรครบวงจรในชีวิตประชาชน



3 การส่งเสริมการเพิ่มประสิทธิภาพการผลิต  
ผลผลิตทางการเกษตร



4 การส่งเสริมการท่องเที่ยวและบริการคุณภาพสูง



5 การส่งเสริมการค้าชายแดน



6 การส่งเสริมการศึกษาเพื่อสร้างทักษะอาชีพ  
ให้ประชาชนเพื่อทำงานในพื้นที่

### โครงการ

- โครงการมีศูนย์ปฏิบัติการในการป้องกันความปลอดภัยด้านชีวิตและทรัพย์สินของประชาชน
- โครงการใช้ฐานข้อมูลขนาดใหญ่เพื่อประมวลผลข้อมูล
- โครงการปรับข้อบังคับ หรือ กฎหมาย
- โครงการจัดตั้งหน่วยงานประสานงานพิเศษที่ช่วยเหลือแก่ปัญหาเร่งด่วนของภาคเอกชน
- โครงการศึกษาปัญหาการลงทุน และการออกมาตรการในการช่วยเหลือ

- โครงการส่งเสริมการทำเกษตรตามแนวคิดเศรษฐกิจพอเพียง

- โครงการกำหนดพื้นที่การผลิตผลผลิตทางการเกษตร
- โครงการส่งเสริมการปลูกส้มโชกุน
- โครงการส่งเสริมการปลูกทุเรียน
- โครงการส่งเสริมการปลูกยางพารา
- โครงการส่งเสริมการปลูกสะตอ
- โครงการรวมกลุ่มของเกษตรกรเพื่อสร้างอำนาจในการต่อรองราคา
- โครงการส่งเสริมการเลี้ยงไก่เบตง
- โครงการเลี้ยงปลาภูเขา

- โครงการศูนย์กลางอาหารชายแดนใต้
- โครงการตั้งศูนย์บริการนักท่องเที่ยวที่เหมาะสมกับบริบทพื้นที่
- โครงการส่งเสริมบริการทางการแพทย์แก่นักท่องเที่ยว
- โครงการท่องเที่ยวด้วยระบบขนส่งทางราง
- โครงการพัฒนาคุณภาพท่องเที่ยวเชิงวัฒนธรรม
- โครงการส่งเสริมการท่องเที่ยวเชิงธรรมชาติ
- โครงการสร้างอัตลักษณ์เพื่อส่งเสริมการท่องเที่ยว เช่น ผลิตภัณฑ์ใหม่ เส้นทางท่องเที่ยวทางน้ำ
- โครงการพัฒนามาตรฐานการท่องเที่ยวแบบฮาลาล

- โครงการส่งเสริมการจัดตั้งคลังสินค้าในพื้นที่
- โครงการพัฒนาระบบโลจิสติกส์ทั้งทางเข้าและขาออก
- โครงการพัฒนาโครงสร้างพื้นฐานเพื่อส่งเสริมการขนส่ง
- โครงการเชื่อมโยงระบบขนส่งมวลชนกับประเทศมาเลเซีย
- โครงการปรับปรุง กฎหมาย ระเบียบ ข้อบังคับ ขั้นตอน ในการทำการค้าระหว่างประเทศ

- โครงการจัดตั้งศูนย์พัฒนาทักษะอาชีพที่สอดคล้องกับบริบทพื้นที่
- โครงการให้ทุนการศึกษาเพื่อสร้างอาชีพให้บุคลากรในพื้นที่

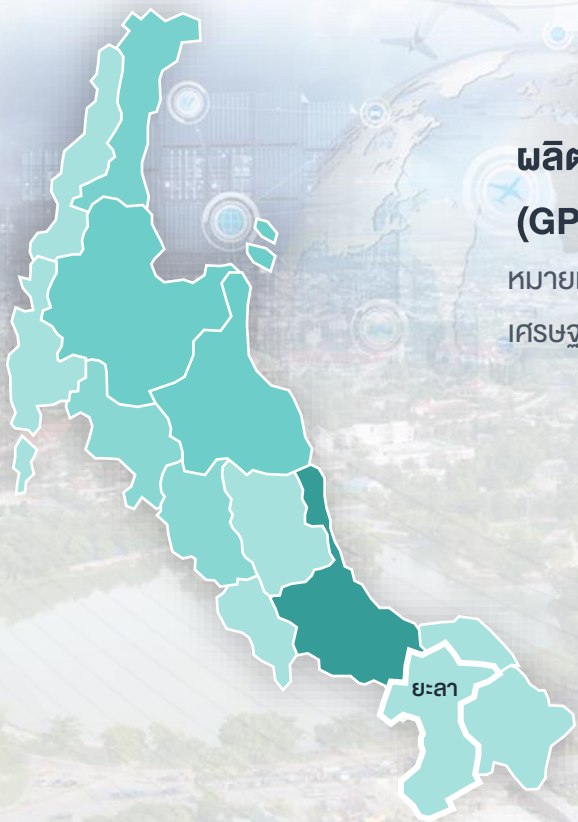


# เศรษฐกิจในพื้นที่





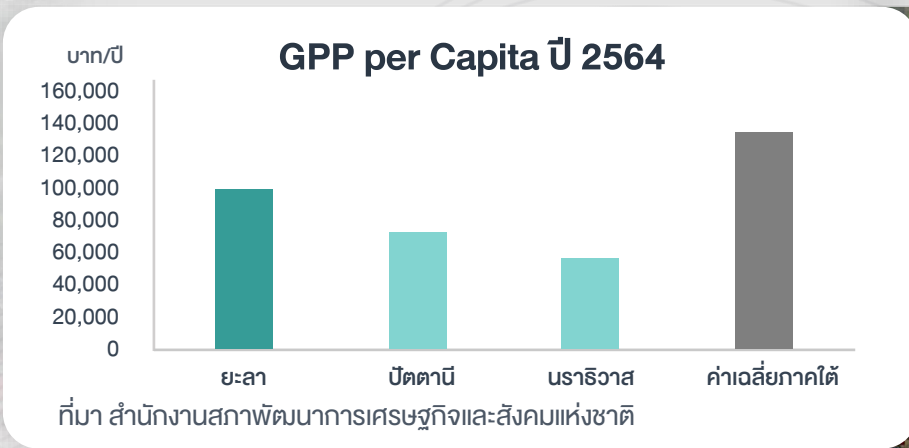
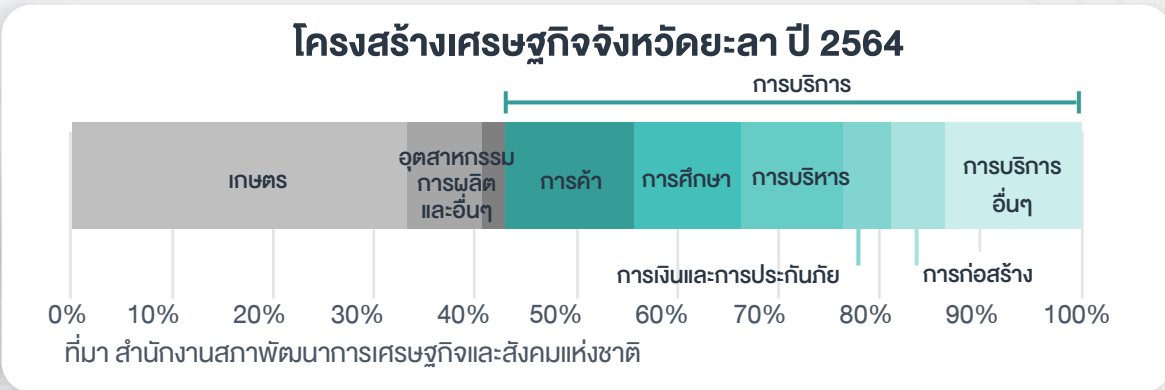
จังหวัดยะลา มีมูลค่าเศรษฐกิจภาพรวมที่ใกล้เคียงกับจังหวัดอื่นในกลุ่มจังหวัด โดยมูลค่าเศรษฐกิจรวมยังไม่สูงมากนัก รวมถึงมูลค่าเศรษฐกิจต่อหัวที่สูงที่สุดในกลุ่มจังหวัด แต่ยังคงอยู่ในระดับต่ำเมื่อเปรียบเทียบกับจังหวัดอื่นในภาค เนื่องจากภาคการท่องเที่ยวที่ยังไม่เข้าสู่ระดับเดียวกับจังหวัดในกลุ่มจังหวัดอื่น



### ผลิตภัณฑ์มวลรวมจังหวัด (GPP) ปี 2564

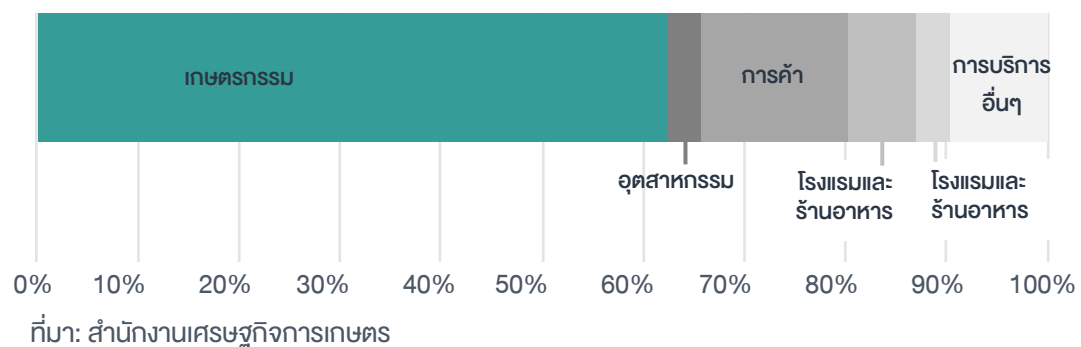
หมายเหตุ : สีเข้มหมายถึงมีมูลค่าเศรษฐกิจที่มาก

ที่มา สำนักงานสภาพัฒนาการเศรษฐกิจและสังคมแห่งชาติ



แรงงานในจังหวัดยะลา กว่า 60% อยู่ในภาคเกษตรกรรม โดยกิจกรรมเพาะปลูกหลักคือยางพารา  
อย่างไรก็ตามพื้นที่มีประสิทธิภาพการผลิตที่สูงกว่าค่าเฉลี่ยประเทศ แต่อาจไม่สูงเท่าจังหวัดอื่นในภาคใต้

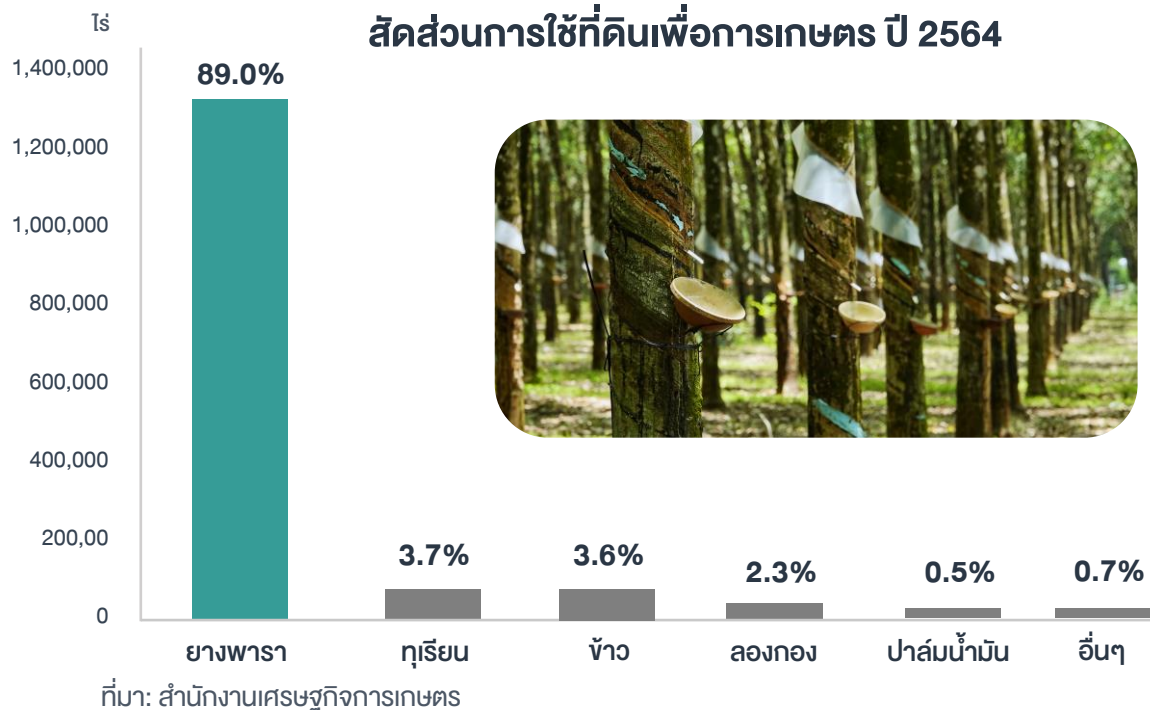
### โครงสร้างแรงงานจังหวัดยะลา ปี 2564



### ผลผลิตเฉลี่ยต่อไร่ของยางพารา ปี 2564

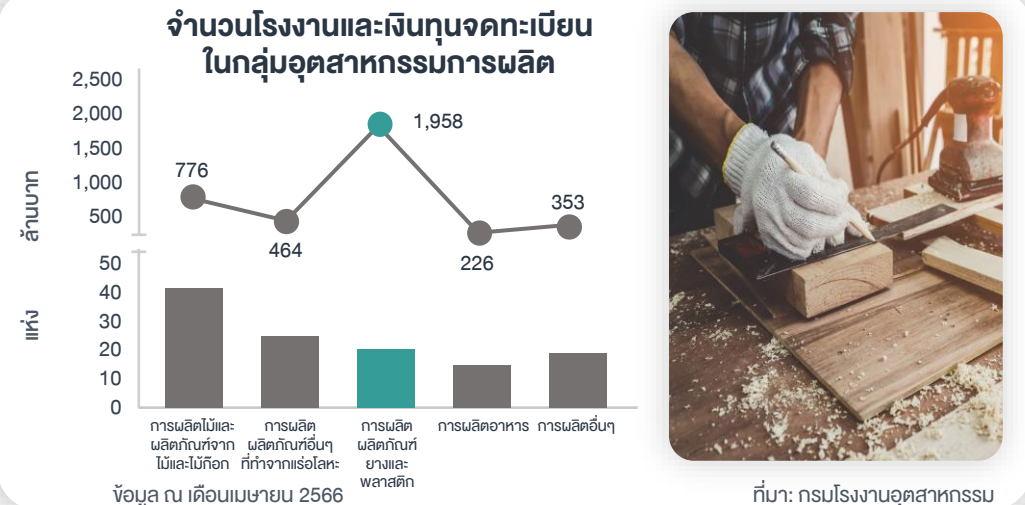
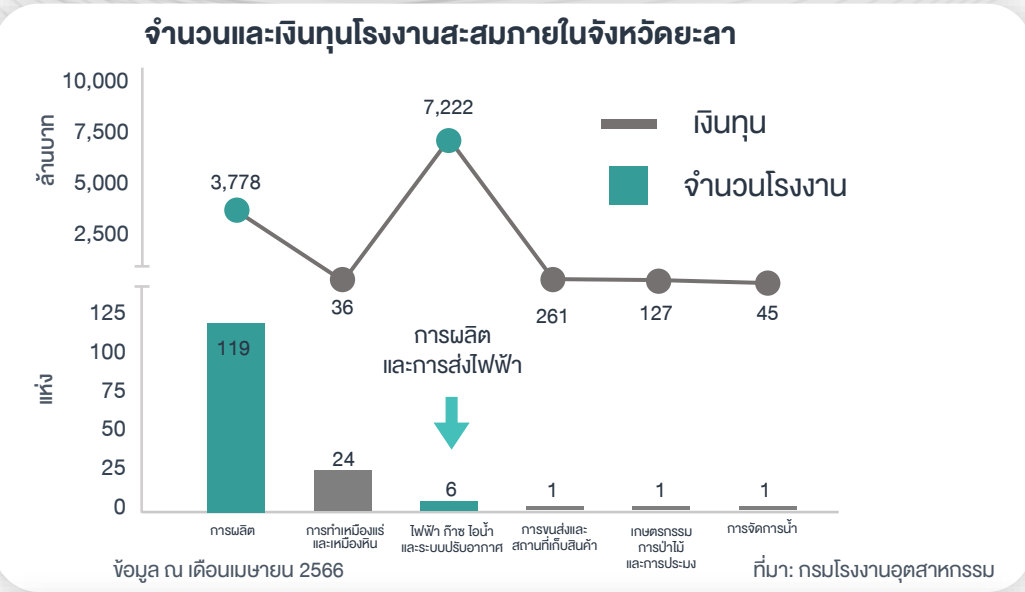


### สัดส่วนการใช้ที่ดินเพื่อการเกษตร ปี 2564



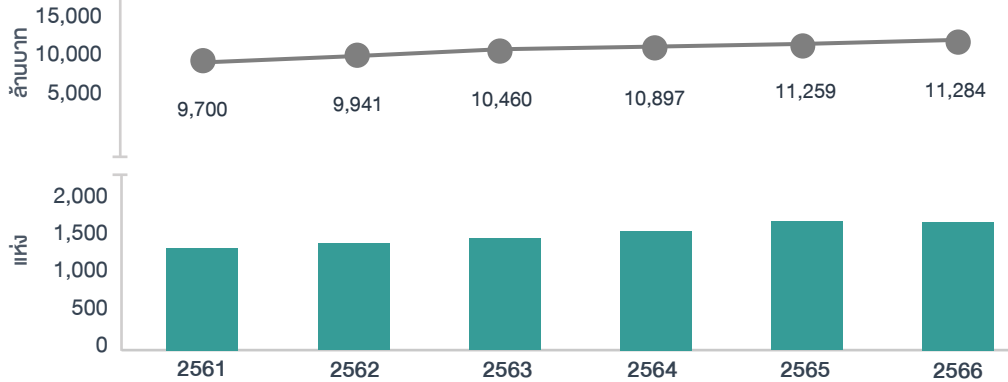


ภาคอุตสาหกรรมของจังหวัดยะลามีประสิทธิภาพด้านแรงงานภาคอุตสาหกรรมมากกว่าค่าเฉลี่ยประเทศ มูลค่าลงทุนโรงงานส่วนใหญ่อยู่ในกลุ่มไฟฟ้า ก๊าซ ioni น้ำ และระบบการปรับอากาศมากที่สุดซึ่งภายในเป็นการผลิตและการส่งไฟฟ้าทั้งหมด รองลงมาเป็นอุตสาหกรรมการผลิตซึ่งมูลค่าลงทุนกระจุกตัว ในกลุ่มการผลิตผลิตภัณฑ์ยางและพลาสติก โดยมีผลิตภัณฑ์ที่มีมูลค่าเงินลงทุนมากที่สุดคือ ยางแผ่นและยางแท่ง



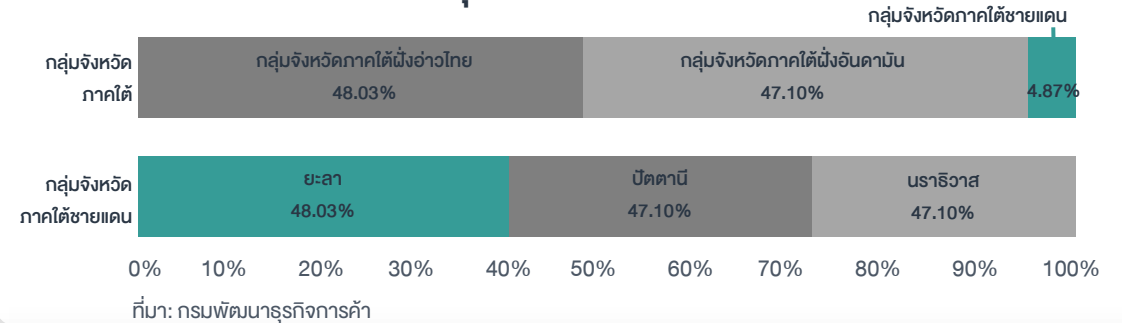
**จำนวนและเงินลงทุนนิติบุคคลภายในจังหวัดยะลามีการเพิ่มขึ้นอย่างต่อเนื่อง ซึ่งจังหวัดยะลามีมูลค่าเงินจดทะเบียนใหม่มากที่สุดในกลุ่มภาคใต้ชายแดน โดยอยู่ประเภทการขยายผลขยายส่ง และการก่อสร้างเป็นหลัก ซึ่งภายในกลุ่มการขยายผลขยายส่งนั้นขนาดเงินลงทุนมีขนาดใกล้เคียงกันซึ่งส่วนใหญ่อยู่ในระดับต่ำกว่า 10 ล้านบาท**

**จำนวนนิติบุคคลและเงินทุนสะสม จังหวัดยะลา ปี 2561 - 2566**



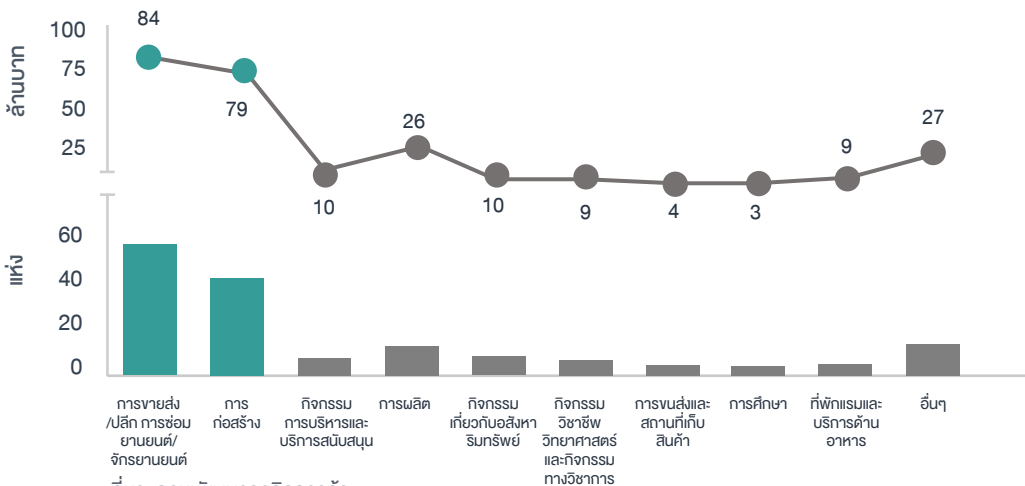
ที่มา: กรมการค้าต่างประเทศ

**สัดส่วนเงินทุนจดทะเบียนนิติบุคคลใหม่ ปี 2565 เปรียบเทียบกลุ่มจังหวัดภาคใต้ และกลุ่มจังหวัดภาคใต้ชายแดน**



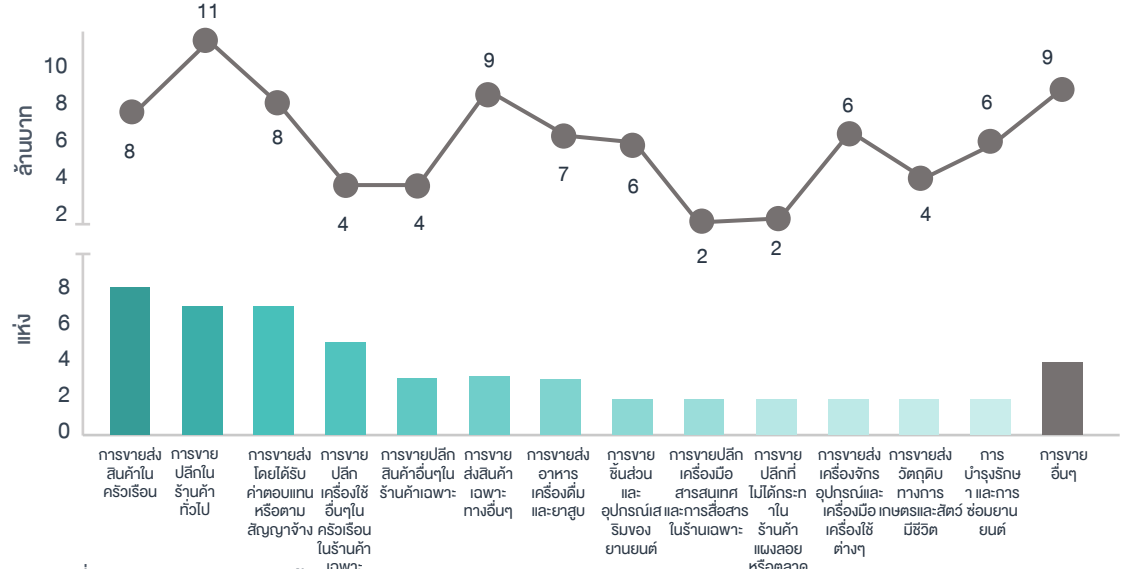
ที่มา: กรมพัฒนาธุรกิจการค้า

**จำนวนและเงินลงทุนนิติบุคคลจดทะเบียนใหม่ ปี 2565 จังหวัดยะลา**



ที่มา: กรมพัฒนาธุรกิจการค้า

**จำนวนและเงินลงทุนจดทะเบียนใหม่ ปี 2565 กลุ่มการขยายผล ขยายส่ง จังหวัดยะลา**

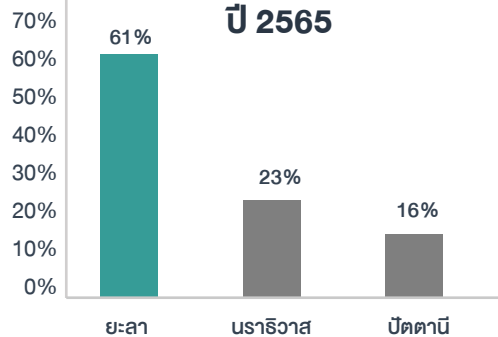


ที่มา: กรมพัฒนาธุรกิจการค้า



ยะลา มีรายได้ผู้เยี่ยมชมเยือนสูงที่สุดในกลุ่มจังหวัด โดยมีสัดส่วนมากกว่า 60% อีกทั้งการท่องเที่ยวของยะลายังขยายตัวมากกว่าก่อน COVID-19 ทั้งจำนวนผู้เยี่ยมชมเยือนและจำนวนผู้เข้าพักที่ขยายตัวมากกว่า 20%

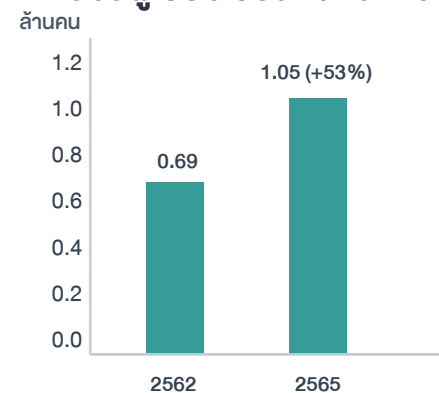
### สัดส่วนรายได้ผู้เยี่ยมชมเยือนทั้งหมด ในกลุ่มจังหวัดภาคใต้ชายแดน ปี 2565



ที่มา: กระทรวงการท่องเที่ยวและกีฬา



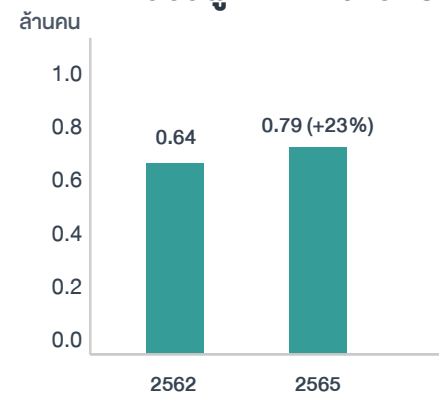
### จำนวนผู้เยี่ยมชมเยือนทั้งหมดจังหวัดยะลา ปี 2565



ที่มา: กระทรวงการท่องเที่ยวและกีฬา



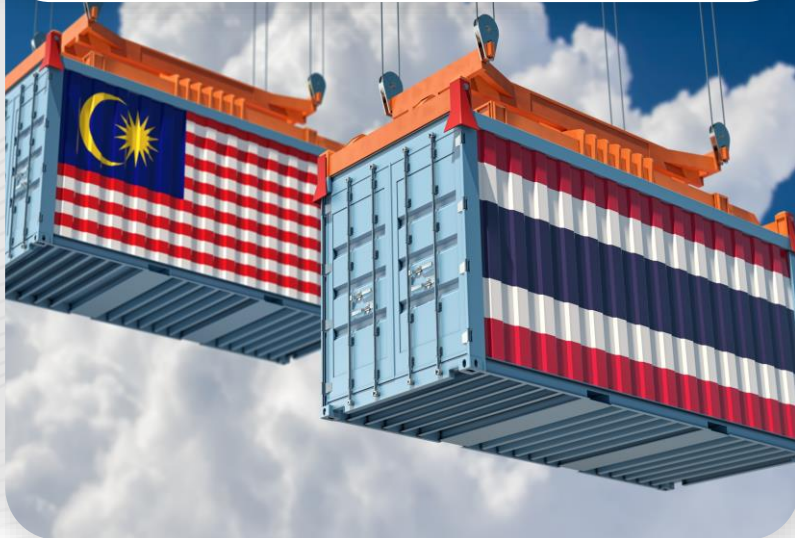
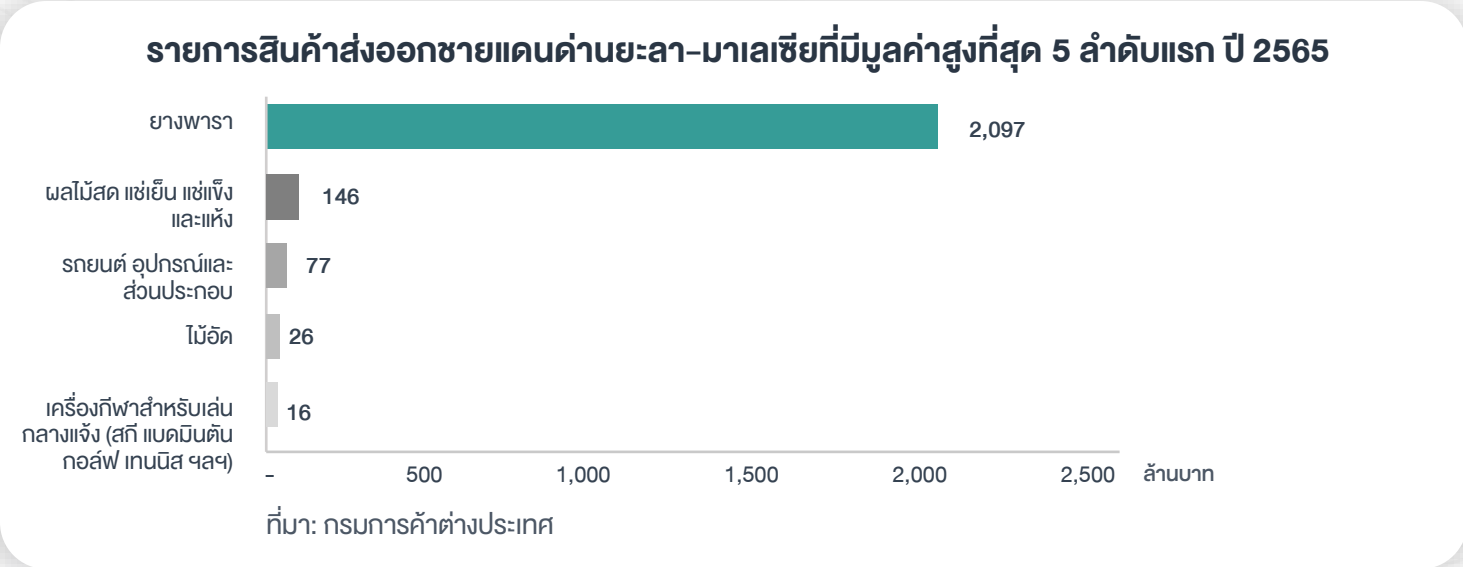
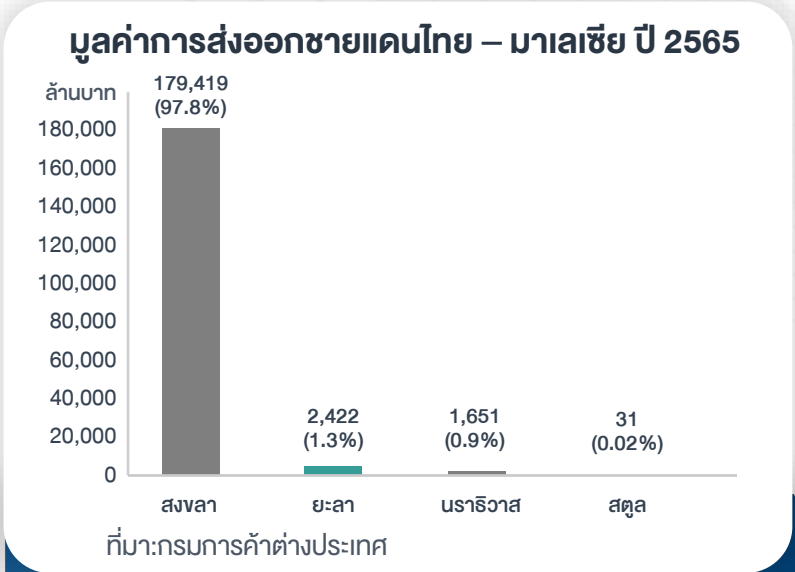
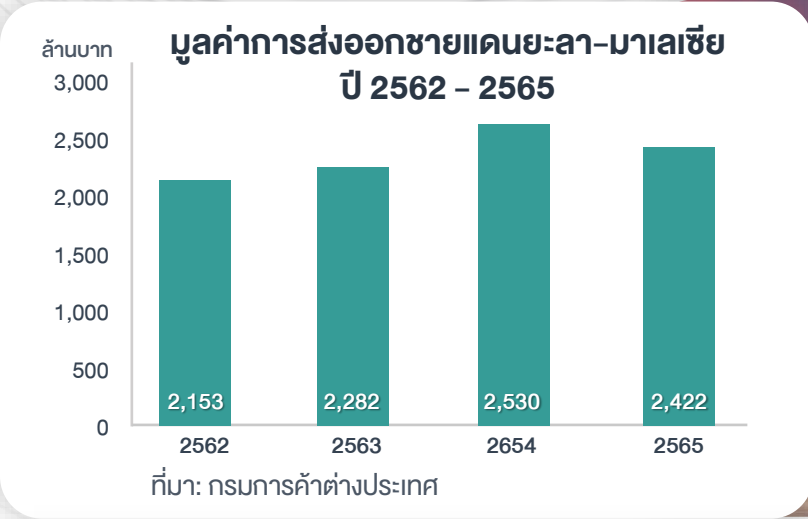
### จำนวนผู้เข้าพักจังหวัดยะลา ปี 2565



ที่มา: กระทรวงการท่องเที่ยวและกีฬา



มูลค่าการส่งออกชายแดนจังหวัดยะลา กับมาเลเซียมีแนวโน้มขยายตัวลดลง และยางพาราที่เป็นสินค้าหลักในการส่งออกมีมูลค่าน้อย จึงทำให้มูลค่าการส่งออกของด่านยะลาอยู่ในระดับต่ำมาก โดยคิดเป็นสัดส่วนเพียง 1% จากมูลค่าการส่งออกชายแดนมาเลเซียทั้งหมด





# ความท้าทายที่ยิ่งใหญ่ และโอกาสในการเปลี่ยนแปลง



# ความท้าทายและโอกาส

## จังหวัดยะลา



### ศักยภาพ

1. มีทรัพยากรธรรมชาติที่สมบูรณ์และสวยงามที่ได้รับการยอมรับว่าเป็น “อะเมซอนแห่งอาเซียน” และมีความพร้อมที่จะมีการพัฒนาให้เป็นแหล่งท่องเที่ยวเชิงนิเวศที่สมบูรณ์แบบ
2. มีด่านชายแดนเบตงทำให้เกิดการค้าชายแดนและยังช่วยอำนวยความสะดวกด้านการท่องเที่ยวของประเทศเพื่อนบ้าน
3. เป็นแหล่งผลิตสินค้าเกษตรที่สร้างมูลค่าสูงของจังหวัด ได้แก่ ยางพารา และทุเรียน
4. มีระบบการส่งและจ่ายพลังงานไฟฟ้าที่มั่นคงเพียงพอต่อการลงทุนและอุตสาหกรรม



### ข้อจำกัด

1. ผลิตภาพแรงงานเฉลี่ยต่ำกว่าค่ากลางของประเทศ
2. การคมนาคมขนส่งและระบบโลจิสติกส์ยังขาดความพร้อมในการรองรับการท่องเที่ยว การเกษตรและอุตสาหกรรม
3. ระบบการบริหารจัดการด้านการท่องเที่ยวยังไม่มีประสิทธิภาพและขาดมาตรฐานที่เพียงพอ
4. แหล่งรวบรวมกระจายผลผลิตทางการเกษตรและระบบการบริหารจัดการยังไม่มีประสิทธิภาพเท่าที่ควร และขาดการพัฒนาด้านการตลาดและอุตสาหกรรมแปรรูปเพื่อสร้างมูลค่าเพิ่ม



### โอกาส

1. รัฐบาลมีนโยบายโครงการเมืองต้นแบบ “สามเหลี่ยม มั่นคง มั่งคั่ง ยั่งยืน” ที่เอื้อต่อการพัฒนาเศรษฐกิจส่งเสริมการลงทุน
2. โครงการความร่วมมือระหว่างประเทศพัฒนาเขตเศรษฐกิจ 3 ฝ่ายอินโดนีเซีย - มาเลเซีย - ไทย (Indonesia-Malaysia-Thailand Growth Triangle : IMT - GT)
3. นโยบายความร่วมมือในการรวมกลุ่มประชาคมอาเซียน เป็นช่องทางส่งออกสินค้าของจังหวัดสู่อาเซียน



### ความท้าทาย

1. สถานการณ์การแพร่ระบาดของโรคติดเชื้อไวรัสโคโรนา 2019 ที่แพร่ระบาดไปทั่วโลก ส่งผลต่ออาชีพรายได้และวิถีชีวิตของประชาชน
2. เหตุการณ์ความไม่สงบในพื้นที่ซึ่งส่งผลกระทบต่อการท่องเที่ยวและการลงทุน
3. ระเบียบกฎหมายที่เป็นข้อกีดกันทางการค้าระหว่างประเทศ



## 4

# ความท้าทาย จังหวัดยะลา

## 4.1 | สถานการณ์การแพร่ระบาดของโรคติดเชื้อไวรัสโคโรนา 2019 ที่แพร่ระบาดไปทั่วโลกส่งผลต่ออาชีพรายได้และวิถีชีวิตของประชาชน

โควิด-19 ถือเป็นความท้าทายครั้งสำคัญของระบบเศรษฐกิจ โดยเฉพาะด้านการส่งออกและภาคบริการอย่างการท่องเที่ยว ที่ส่งผลทำให้เศรษฐกิจในภาคต่างๆหยุดชะงัก ทำให้ไม่สามารถประกอบธุรกิจได้ตามปกติ จากมาตรการป้องกันการแพร่ระบาดของโรคต่างๆ และนอกจากนี้ยังมีสถานประกอบการที่ต้องปิดกิจการและเลิกจ้างแรงงาน เนื่องจากการขาดลูกค้า และนักท่องเที่ยว รวมถึงเงินในการดำเนินกิจการต่อ ส่งผลกระทบต่ออัตราว่างงานและรายได้ของประชาชน

และถึงแม้ว่าในปัจจุบันสถานการณ์จะคลี่คลายลงแล้ว แต่อาจมีการปรับเปลี่ยนพฤติกรรม การดำเนินชีวิต และการท่องเที่ยวเป็นการท่องเที่ยวความเป็นปกติใหม่ (New Normal) ที่จะต้องมีมาตรการเพื่อรองรับ ดังนั้นทุกภาคส่วนจำเป็นต้องร่วมมือกัน ในการเร่งฟื้นฟูและส่งเสริมให้เกิดความเชื่อมั่นในพื้นที่

## 4.2 | เหตุการณ์ความไม่สงบในพื้นที่ซึ่งส่งผลกระทบต่อการท่องเที่ยวและการลงทุน

จากสถานการณ์ความไม่สงบในพื้นที่จังหวัดชายแดนภาคใต้ ส่งผลต่อเศรษฐกิจและสังคมของพื้นที่ จากภาพลักษณ์ความไม่ปลอดภัย ที่จะเป็นการลดความเชื่อมั่นด้านการลงทุน ทำให้เกิดการลงทุนในพื้นที่น้อยลง อีกทั้งนักท่องเที่ยวไม่เชื่อมั่นต่อความปลอดภัยและทรัพย์สิน ทำให้จำนวนนักท่องเที่ยวที่เข้ามาในพื้นที่น้อยลงเช่นกัน ซึ่งกระทบต่อรายได้ของประชาชนและเป็นผลให้เศรษฐกิจในพื้นที่เติบโตช้า

## 4

# ความท้าทาย (ต่อ)

## จังหวัดยะลา

## 4.3

ระเบียบกฎหมายที่เป็นข้อกีดกันทางการค้าระหว่างประเทศ  
ที่ส่งผลต่อการดำเนินธุรกิจการค้าในพื้นที่

จังหวัดยะลามีด่านเบตง เป็นอีกหนึ่งพื้นที่ทางเศรษฐกิจของประเทศ มีพื้นที่ที่ติดต่อกับประเทศมาเลเซียซึ่งเป็นคู่ค้าที่สำคัญและมีมูลค่าการค้าสูง ทั้งการนำเข้า-ส่งออก และการท่องเที่ยว และถึงแม้ว่าการค้าชายแดนกับ มาเลเซียจะดำเนินไปด้วยความถี่อหุณซึ่งกันและกัน แต่จากนโยบายและ มาตรการหลายประการของมาเลเซีย ภายใต้ความตกลงระหว่างประเทศ ได้ ส่งผลกระทบจนเกิดเป็นปัญหาและอุปสรรคต่อการค้าชายแดนของประเทศ ทั้งสอง

โดยเฉพาะการจำกัดปริมาณสินค้าและปัญหาการขนส่งสินค้าข้ามแดน รวมทั้งการกำหนดเงื่อนไขด้านสุขอนามัย ที่ส่งผลต่อจำนวนนักท่องเที่ยว และการดำเนินธุรกิจการค้าในพื้นที่ อาทิ ระเบียบด้านการขนส่ง ภายใประเทศมาเลเซีย และระเบียบเกี่ยวกับการส่งออกข้าว เป็นต้น





## 5

# โอกาส จังหวัดยะลา

## 5.1 | รัฐบาลมีนโยบายโครงการเมืองต้นแบบ “สามเหลี่ยม มั่นคง มั่งคั่ง ยั่งยืน” ที่เอื้อต่อการพัฒนาเศรษฐกิจ ส่งเสริมการลงทุน

โครงการเมืองต้นแบบ “สามเหลี่ยม มั่นคง มั่งคั่ง ยั่งยืน”

เป็นนโยบายของรัฐที่ให้ความสำคัญกับการแก้ไขปัญหาความไม่สงบในพื้นที่จังหวัดชายแดนภาคใต้ จังหวัดยะลาจะได้รับการพัฒนาเป็นเมืองต้นแบบการพัฒนาที่พึ่งพาตนเองอย่างยั่งยืน เพื่อพัฒนาเศรษฐกิจของอำเภอเบตง จังหวัดยะลา ให้เป็นเมืองต้นแบบที่มีการพัฒนาเฉพาะ โดยเฉพาะการพัฒนาที่สามารถพึ่งตนเองด้านพลังงานแบบยั่งยืน เนื่องจากอำเภอเบตงมีรายได้จากการท่องเที่ยวเป็นส่วนใหญ่ แต่ระบบไฟฟ้าขัดข้องบ่อย

เกิดโครงการมากมายเพื่อรองรับนักท่องเที่ยว

ทั้งด้านโครงสร้างพื้นฐานและการคมนาคม รวมทั้งการลงทุนสร้างพลังไฟฟ้าชุมชนควบคู่กับโรงผลิตไฟฟ้ามาตรฐาน ที่จะเป็นโอกาสในการพัฒนาด้านการท่องเที่ยวอย่างต่อเนื่อง และเกิดสร้างรายได้ และพัฒนาเศรษฐกิจและคุณภาพชีวิตของประชาชน รวมทั้งเกิดการกระตุ้นการลงทุนในพื้นที่

ที่มา: แผนพัฒนาจังหวัดยะลา พ.ศ. 2566 - 2570

## 5.2 | โครงการความร่วมมือระหว่างประเทศพัฒนาเขตเศรษฐกิจ 3 ฝ่าย อินโดนีเซีย - มาเลเซีย - ไทย (Indonesia-Malaysia-Thailand Growth Triangle : IMT - GT)

เป็นการสร้างโอกาสในการขยายความร่วมมือการพัฒนาด้านต่างๆ

โดยเฉพาะการพัฒนาด้านโครงสร้างพื้นฐาน เพื่อสนับสนุนการค้าและการลงทุน เพื่อเพิ่มการขยายตัวของเศรษฐกิจร่วมกัน

อีกทั้งจังหวัดเป็นเมืองชายแดนที่มีศักยภาพ (เบตง สุโหงโลก) ที่สามารถเชื่อมโยงการพัฒนาเศรษฐกิจกับภูมิภาค และประเทศเพื่อนบ้าน ซึ่งปัจจัยเหล่านี้จะช่วยสร้างโอกาสของการค้าชายแดนและการส่งออกสินค้าและบริการของจังหวัดไปสู่ประเทศเพื่อนบ้านได้ดียิ่งขึ้น

### 5.3 | นโยบายความร่วมมือในการรวมกลุ่มประชาคมอาเซียน เป็นช่องทางส่งออกสินค้าของจังหวัดสู่อาเซียน

การเปิดเสรีทางการค้าจะส่งผลต่อการขยายการส่งออกและโอกาสทางการค้ารวมถึงเป็นศูนย์กลางด้านการท่องเที่ยวของประชาคมอาเซียน เนื่องจากมีความพร้อมทั้งภูมิศาสตร์ อีกทั้งมีความพร้อมทางด้านคมนาคมต่างๆ เชื่อมโยงสถานที่ท่องเที่ยวได้มากมาย

รวมทั้งการมีโอกาสในการพัฒนาโครงสร้างพื้นฐาน รวมทั้งการคมนาคมและโลจิสติกส์เพื่อเชื่อมโยงภายในภูมิภาค และรองรับการขนส่งสินค้าและการท่องเที่ยวระหว่างประเทศที่มีแนวโน้มเพิ่มสูงขึ้น







# แผนพัฒนาเศรษฐกิจ

## ภูมิภาคภาคเอกชน

ประจำปีงบประมาณ พ.ศ. 2566 - 2570



## 6

## วิสัยทัศน์ภาคเอกชน จังหวัดยะลา

## 7

## ภารกิจภาคเอกชน จังหวัดยะลา

“

**เศรษฐกิจที่มีความมั่นคง  
การเกษตรเพื่อส่งเสริมเศรษฐกิจ  
การท่องเที่ยวเชิงคุณภาพ**

”



### ภารกิจที่ 1

การสร้างความมั่นคงปลอดภัยในพื้นที่ทั้ง  
ในด้านชีวิตและทรัพย์สิน

### ภารกิจที่ 2

การส่งเสริมการเกษตรครบวงจรในชีวิตประชาชน

### ภารกิจที่ 3

การส่งเสริมการเพิ่มประสิทธิภาพการผลิต  
ผลผลิตทางการเกษตร

### ภารกิจที่ 4

การส่งเสริมการท่องเที่ยวและบริการคุณภาพสูง

### ภารกิจที่ 5

การส่งเสริมการค้าชายแดน

### ภารกิจที่ 6

การส่งเสริมการศึกษาเพื่อสร้างทักษะอาชีพให้  
ประชาชนเพื่อทำงานในพื้นที่



วิสัยทัศน์ : เศรษฐกิจที่มีความมั่นคง การเกษตรเพื่อส่งเสริมเศรษฐกิจ การท่องเที่ยวเชิงคุณภาพ



**ภารกิจที่ 1 : การสร้างความมั่นคงปลอดภัย**  
ในพื้นที่ทั้งในด้านชีวิตและทรัพย์สิน

### มิติการพัฒนา

- 1.1 ใช้เทคโนโลยี เพื่อช่วยอำนวยความสะดวก ในการคุ้มครองชีวิตและทรัพย์สิน
- 1.2 การบังคับใช้กฎหมายที่เข้มงวด
- 1.3 การอำนวยความสะดวกในการรับเรื่องร้องเรียนจากภาคเอกชน
- 1.4 การส่งเสริมนโยบายการลงทุนในพื้นที่

### โครงการ

- โครงการมีศูนย์ปฏิบัติการในการป้องกันความปลอดภัยด้านชีวิตและทรัพย์สินของประชาชน
- โครงการใช้ฐานข้อมูลขนาดใหญ่เพื่อประมวลผลข้อมูล
- โครงการปรับข้อบังคับ หรือ กฎหมาย
- โครงการจัดตั้งหน่วยงานประสานงานพิเศษที่ช่วยดูแลแก้ปัญหาเร่งด่วนของภาคเอกชน
- โครงการศึกษาปัญหาการลงทุน และการออกมาตรการในการช่วยเหลือ



**ภารกิจที่ 2 : การส่งเสริมการเกษตร**  
ครบวงจรในชีวิตประชาชน

### มิติการพัฒนา

- 2.1 สร้างความตระหนักเกี่ยวกับการทำการเกษตรตามปรัชญาเศรษฐกิจพอเพียง

### โครงการ

- โครงการส่งเสริมการทำการเกษตรตามแนวคิดเศรษฐกิจพอเพียง



**ภารกิจที่ 3 : การส่งเสริมการเพิ่ม**  
ประสิทธิภาพการผลิตผลผลิตทางการเกษตร

### มิติการพัฒนา

- 3.1 การวางแผนการผลิตทางการเกษตร
- 3.2 การส่งเสริมการตลาดของผลผลิตทางการเกษตร
- 3.3 การส่งเสริมการผลิตปศุสัตว์อัตลักษณ์แบบครบวงจรเพื่อส่งเสริมเศรษฐกิจและการท่องเที่ยว

### โครงการ

- โครงการกำหนดพื้นที่การผลิตผลผลิตทางการเกษตร
- โครงการส่งเสริมการปลูกส้มโชกุน
- โครงการส่งเสริมการปลูกทุเรียน
- โครงการส่งเสริมการปลูกยางพารา
- โครงการส่งเสริมการปลูกสะตอ
- โครงการรวมกลุ่มของเกษตรกรเพื่อสร้างอำนาจในการต่อรองราคา
- โครงการส่งเสริมการเลี้ยงไก่เบตง
- โครงการเลี้ยงปลาภูเขา

วิสัยทัศน์ : เศรษฐกิจที่มีความมั่นคง การเกษตรเพื่อส่งเสริมเศรษฐกิจ การท่องเที่ยวเชิงคุณภาพ



**ภารกิจที่ 4 : การส่งเสริมการท่องเที่ยวและบริการคุณภาพสูง**

### มิติการพัฒนา

- 4.1 การเป็นศูนย์กลางบริการต่าง ๆ
- 4.2 การดูแลและอำนวยความสะดวกให้กับนักท่องเที่ยว
- 4.3 การส่งเสริมการเดินทางเพื่อการท่องเที่ยว
- 4.4 การส่งเสริมการท่องเที่ยวบนฐานทุนทรัพยากรท้องถิ่น

### โครงการ

- โครงการศูนย์กลางอาหารชายแดนใต้
- โครงการตั้งศูนย์บริการนักท่องเที่ยวที่เหมาะสมกับบริบทพื้นที่
- โครงการส่งเสริมบริการทางการแพทย์แก่นักท่องเที่ยว
- โครงการท่องเที่ยวด้วยระบบขนส่งทางราง
- โครงการพัฒนาคุณภาพของเส้นทาง โครงสร้างพื้นฐานต่าง ๆ เพื่อการส่งเสริมท่องเที่ยว
- โครงการส่งเสริมการท่องเที่ยวเชิงวัฒนธรรม
- โครงการส่งเสริมการท่องเที่ยวเชิงธรรมชาติ
- โครงการสร้างอัตลักษณ์เพื่อส่งเสริมการท่องเที่ยว เช่น ผลิตภัณฑ์ใหม่ เส้นทางท่องเที่ยวทางน้ำ
- โครงการพัฒนามาตรฐานการท่องเที่ยวแบบฮาลาล



**ภารกิจที่ 5 : การส่งเสริมการค้าชายแดน**

### มิติการพัฒนา

- 5.1 การเป็นศูนย์กลางกระจายสินค้านำเข้าส่งออก
- 5.2 การพัฒนาระบบโลจิสติกส์
- 5.3 การส่งเสริมความร่วมมือทางเศรษฐกิจกับประเทศเพื่อนบ้าน

### โครงการ

- โครงการส่งเสริมการจัดตั้งคลังสินค้าในพื้นที่
- โครงการพัฒนาระบบโลจิสติกส์ทั้งขาเข้าและขาออก
- โครงการพัฒนาโครงสร้างพื้นฐานเพื่อส่งเสริมการขนส่ง
- โครงการเชื่อมโยงระบบขนส่งมวลชนกับประเทศมาเลเซีย
- โครงการปรับปรุง กฎหมาย ระเบียบ ข้อบังคับ ขั้นตอนในการทำการค้าระหว่างประเทศ



**ภารกิจที่ 6 : การส่งเสริมการศึกษาเพื่อสร้างทักษะอาชีพให้ประชาชนเพื่อทำงานในพื้นที่**

### มิติการพัฒนา

- 6.1 การพัฒนาทักษะอาชีพให้แก่ประชาชนในพื้นที่
- 6.2 การสร้างแรงจูงใจให้เกิดการทำงานในพื้นที่

### โครงการ

- โครงการจัดตั้งศูนย์พัฒนาทักษะอาชีพที่สอดคล้องกับบริบทพื้นที่
- โครงการให้ทุนการศึกษาเพื่อสร้างอาชีพให้บุคลากรในพื้นที่



# มิตินวัตกรรม และค่าเป้าหมาย





### ภารกิจที่ 1 “การสร้างความมั่นคงปลอดภัยในพื้นที่ ทั้งในด้านชีวิตและทรัพย์สิน”



#### มิติการพัฒนาที่ 1.1 ใช้เทคโนโลยี เพื่อช่วยอำนวยความสะดวก ในการคุ้มครองชีวิตและทรัพย์สิน

##### ตัวชี้วัด

- ตั้งศูนย์ป้องกันความปลอดภัยด้านชีวิต  
และทรัพย์สิน
- มีฐานข้อมูลปัญหาและแนวทางการแก้ไขปัญหา

ค่าปัจจุบัน

-

ค่าเป้าหมาย

1 ศูนย์

ค่าปัจจุบัน

-

ค่าเป้าหมาย

1 ฐานข้อมูล

#### โครงการ

- 1.1.1 โครงการมีศูนย์ปฏิบัติการในการป้องกันความปลอดภัย  
ด้านชีวิตและทรัพย์สินของประชาชน\*
- 1.1.2 โครงการใช้ฐานข้อมูลขนาดใหญ่เพื่อประมวลผลข้อมูล\*

หมายเหตุ: \* คือ โครงการที่ กกร. ต้องการรับผิดชอบหลัก





### ภารกิจที่ 1 “การสร้างความมั่นคงปลอดภัยในพื้นที่ ทั้งในด้านชีวิตและทรัพย์สิน”



#### มิติการพัฒนาที่ 1.2 การบังคับใช้กฎหมายที่เข้มงวด

##### ตัวชี้วัด

- ร้อยละความสำเร็จของการใช้  
ข้อบังคับ หรือ กฎหมาย

ค่าปัจจุบัน

-

ค่าเป้าหมาย

100%

#### มิติการพัฒนาที่ 1.3 การอำนวยความสะดวกในการรับเรื่อง ร้องเรียนจากภาคเอกชน

##### ตัวชี้วัด

- ตั้งหน่วยงานความร่วมมือประสานงาน  
แก้ปัญหาเร่งด่วนของภาคเอกชนโดยเอกชน

ค่าปัจจุบัน

-

ค่าเป้าหมาย

1 หน่วย

#### มิติการพัฒนาที่ 1.4 การส่งเสริมนโยบายการลงทุนในพื้นที่

##### ตัวชี้วัด

- กิจกรรมห้ความรู้แนวทางการลงทุน  
ยุคดิจิทัล

ค่าปัจจุบัน

-

ค่าเป้าหมาย

8 กิจกรรม

### โครงการ

1.2.1 โครงการปรับข้อบังคับ หรือ กฎหมาย\*

1.3.1 โครงการจัดตั้งหน่วยงานประสานงานพิเศษ  
ที่ช่วยเหลือแก้ปัญหาเร่งด่วนของภาคเอกชน\*

1.4.1 โครงการศึกษาปัญหาการลงทุน และการออกมาตรการ  
ในการช่วยเหลือ\*

หมายเหตุ: \* คือ โครงการที่ กกร. ต้องการรับผิดชอบหลัก



### ภารกิจที่ 2 “การส่งเสริมการเกษตรครบวงจร ในชีวิตประชาชน”



#### มิติการพัฒนาที่ 2.1 สร้างความตระหนักเกี่ยวกับการทำการเกษตร ตามปรัชญาเศรษฐกิจพอเพียง

##### ตัวชี้วัด

- มีโครงการเกี่ยวกับการส่งเสริม  
การทำการเกษตรตามแนวคิด  
เศรษฐกิจพอเพียง

ค่าปัจจุบัน

-

ค่าเป้าหมาย

5 โครงการ

ที่มา : สำนักงานการเกษตรยะลา

### โครงการ

#### 2.1.1 โครงการส่งเสริมการทำการเกษตรตามแนวคิด เศรษฐกิจพอเพียง\*

หมายเหตุ: \* คือ โครงการที่ กกร. ต้องการรับผิดชอบหลัก





### ภารกิจที่ 3 “การส่งเสริมการเพิ่มประสิทธิภาพการผลิตผลผลิตทางการเกษตร”



#### มิติการพัฒนาที่ 3.1 การวางแผนการผลิตทางการเกษตร

ตัวชี้วัด

- รายได้เฉลี่ยของเกษตรกรเพิ่มขึ้น

ค่าปัจจุบัน  
79,674  
บาทต่อปี

ค่าเป้าหมาย  
95,608.80  
บาท/ปี  
(เพิ่มขึ้นร้อยละ 4/ปี)

ที่มา: สำนักงานเศรษฐกิจการเกษตร

#### มิติการพัฒนาที่ 3.2 การส่งเสริมการตลาดของผลผลิตทางการเกษตร

ตัวชี้วัด

- เกษตรกรที่จำหน่ายผลิตผลต่าง ๆ  
ในรูปแบบกลุ่ม

ค่าปัจจุบัน  
-

ค่าเป้าหมาย  
4 กลุ่ม

ที่มา: สำนักงานการเกษตรยะลา

#### มิติการพัฒนาที่ 3.3 การส่งเสริมการผลิตปศุสัตว์อัตลักษณ์แบบครบวงจรเพื่อส่งเสริมเศรษฐกิจและการท่องเที่ยว

ตัวชี้วัด

- โครงการศึกษากระบวนการผลิตตามบริบทพื้นที่

ค่าปัจจุบัน  
-

ค่าเป้าหมาย  
3 โครงการ

ที่มา: สำนักงานปศุสัตว์จังหวัดยะลา

### โครงการ

3.1.1 โครงการกำหนดพื้นที่การผลิตผลผลิตทางการเกษตร\*

3.1.2 โครงการส่งเสริมการปลูกส้มโชกุน\*

3.1.3 โครงการส่งเสริมการปลูกทุเรียน\*

3.1.4 โครงการส่งเสริมการปลูกยางพารา\*

3.1.5 โครงการส่งเสริมการปลูกสะตอ\*

3.2.1 โครงการรวมกลุ่มของเกษตรกรเพื่อสร้างอำนาจในการต่อรองราคา\*

3.3.1 โครงการส่งเสริมการเลี้ยงไก่เบตง\*

3.3.2 โครงการเลี้ยงปลาภูเขา\*

หมายเหตุ: \* คือ โครงการที่ กกร. ต้องการรับผิดชอบหลัก



### ภารกิจที่ 4 “การส่งเสริมการท่องเที่ยวและบริการที่มีคุณภาพ”



#### มิตินวัตกรรมที่ 4.1 การเป็นศูนย์กลางบริการต่าง ๆ

ตัวชี้วัด

- การจัดตั้งศูนย์จำหน่ายสินค้าฮาลาล

ค่าปัจจุบัน

-

ค่าเป้าหมาย

1 ศูนย์

ที่มา: สำนักงานคณะกรรมการกลางอิสลามแห่งประเทศไทย

#### มิตินวัตกรรมที่ 4.2 การดูแลและอำนวยความสะดวกให้กับนักท่องเที่ยว

ตัวชี้วัด

- การจัดตั้งศูนย์บริการนักท่องเที่ยว

ค่าปัจจุบัน

-

ค่าเป้าหมาย

1 ศูนย์

ที่มา: กระทรวงการท่องเที่ยวและกีฬา

#### มิตินวัตกรรมที่ 4.3 การส่งเสริมการเดินทางเพื่อการท่องเที่ยว

ตัวชี้วัด

- มีระบบขนส่งสาธารณะที่เชื่อมต่อกัน

ค่าปัจจุบัน

-

ค่าเป้าหมาย

เชื่อมโยงทั่วทั้งพื้นที่  
ในจังหวัด

ที่มา: สำนักงานจังหวัดยะลา

### โครงการ

4.1.1 โครงการศูนย์กลางอาหารชายแดนใต้\*

4.2.1 โครงการตั้งศูนย์บริการนักท่องเที่ยวที่เหมาะสมกับบริบทพื้นที่\*

4.2.2 โครงการส่งเสริมบริการทางการแพทย์เพื่อนักท่องเที่ยว\*

4.3.1 โครงการท่องเที่ยวด้วยระบบขนส่งทางราง\*

4.3.2 โครงการพัฒนาคุณภาพของเส้นทาง โครงสร้างพื้นฐานต่างๆ เพื่อการส่งเสริมท่องเที่ยว\*

หมายเหตุ: \* คือ โครงการที่ กกร. ต้องการรับผิดชอบหลัก







### ภารกิจที่ 4 “การส่งเสริมการท่องเที่ยวและบริการที่มีคุณภาพ”



#### มิตินโยบายที่ 4.4 การส่งเสริมการท่องเที่ยวบนฐานทุนทรัพยากรท้องถิ่น

##### ตัวชี้วัด

- จำนวนรายได้จากผู้เยี่ยมเยือนเพิ่มขึ้น
- จำนวนผู้เยี่ยมเยือนเพิ่มขึ้น

ค่าปัจจุบัน  
1,341  
ล้านบาท

ค่าเป้าหมาย  
1,609  
ล้านบาท

ที่มา: กระทรวงการท่องเที่ยวและกีฬา

ค่าปัจจุบัน  
414,228  
คน

ค่าเป้าหมาย  
497,073  
คน

ที่มา: กระทรวงการท่องเที่ยวและกีฬา

#### มิตินโยบายที่ 4.5 การพัฒนามาตรฐานการท่องเที่ยว

##### ตัวชี้วัด

- จำนวนร้านค้า/ที่พักที่ได้รับมาตรฐานฮาลาล

ค่าปัจจุบัน  
-

ค่าเป้าหมาย  
30 แห่ง

ที่มา: สำนักงานคณะกรรมการกลางอิสลามแห่งประเทศไทย

### โครงการ

- 4.4.1 โครงการส่งเสริมการท่องเที่ยวเชิงวัฒนธรรม\*
- 4.4.2 โครงการส่งเสริมการท่องเที่ยวเชิงธรรมชาติ\*
- 4.4.3 โครงการสร้างอัตลักษณ์เพื่อส่งเสริมการท่องเที่ยว เช่น ผลิตภัณฑ์ใหม่ เส้นทางท่องเที่ยวทางน้ำ\*
- 4.5.1 โครงการพัฒนามาตรฐานการท่องเที่ยวแบบฮาลาล\*

หมายเหตุ: \* คือ โครงการที่ กกร. ต้องการรับผิดชอบหลัก



### ภารกิจที่ 5 “การส่งเสริมการค้าชายแดน”



#### มิติการพัฒนาที่ 5.1 การเป็นศูนย์กระจายสินค้านำเข้าส่งออก

ตัวชี้วัด

- ศูนย์กระจายสินค้านำเข้าส่งออก

ค่าปัจจุบัน

-

ค่าเป้าหมาย

1 ศูนย์

#### มิติการพัฒนาที่ 5.2 การพัฒนาระบบโลจิสติกส์

ตัวชี้วัด

- ประสิทธิภาพด้านโลจิสติกส์ของสถานประกอบการ
- เกณฑ์การพัฒนาระบบโลจิสติกส์เป็นระบบ)

ค่าปัจจุบัน

-

ค่าเป้าหมาย

100%

ค่าปัจจุบัน

-

ค่าเป้าหมาย

1 เกณฑ์

#### มิติการพัฒนาที่ 5.3 การส่งเสริมความร่วมมือทางเศรษฐกิจกับประเทศเพื่อนบ้าน

ตัวชี้วัด

- กฎหมายที่เอื้อต่อการร่วมมือทางเศรษฐกิจระหว่างประเทศ

ค่าปัจจุบัน

-

ค่าเป้าหมาย

1 ฉบับ

ที่มา: กรมการค้าต่างประเทศ

### โครงการ

- 5.1.1 โครงการส่งเสริมการจัดตั้งคลังสินค้าในพื้นที่\*
- 5.2.1 โครงการพัฒนาระบบโลจิสติกส์ทั้งขาเข้าและขาออก\*
- 5.2.2 โครงการพัฒนาโครงสร้างพื้นฐานเพื่อส่งเสริมการขนส่ง\*
- 5.2.3 โครงการเชื่อมโยงระบบขนส่งมวลชนกับประเทศมาเลเซีย\*
- 5.3.1 โครงการปรับปรุง กฎหมาย ระเบียบ ข้อบังคับ ขั้นตอนในการทำการค้าระหว่างประเทศ\*

หมายเหตุ: \* คือ โครงการที่ กกร. ต้องการรับผิดชอบหลัก







### ภารกิจที่ 6 “การส่งเสริมการศึกษาเพื่อสร้างทักษะอาชีพให้ประชาชนเพื่อทำงานในพื้นที่”



#### มิตการพัฒนาที่ 6.1 การพัฒนาทักษะอาชีพให้แก่ประชาชนในพื้นที่

##### ตัวชี้วัด

- จัดตั้งศูนย์พัฒนาทักษะอาชีพที่สอดคล้องกับบริบทพื้นที่ยะลา

ค่าปัจจุบัน  
-

ค่าเป้าหมาย  
1 ศูนย์

ที่มา: สถาบันพัฒนาฝีมือแรงงานยะลา

#### มิตการพัฒนาที่ 6.2 การสร้างแรงจูงใจให้เกิดการทำงานในพื้นที่

##### ตัวชี้วัด

- จำนวนทุนบุคลากรในพื้นที่

ค่าปัจจุบัน  
-

ค่าเป้าหมาย  
16 ทุน

### โครงการ

6.1.1 โครงการจัดตั้งศูนย์พัฒนาทักษะอาชีพที่สอดคล้องกับบริบทพื้นที่\*

6.2.1 โครงการให้ทุนการศึกษาเพื่อสร้างอาชีพให้บุคลากรในพื้นที่\*

หมายเหตุ: \* คือ โครงการที่ กกร. ต้องการรับผิดชอบหลัก



### โครงการที่มีข้อมูลรายละเอียดเพิ่มเติม

เป็นโครงการที่ได้รับความเห็นชอบจากกกร. ในการเพิ่มรายละเอียดข้อมูล

- 3.1.3 โครงการส่งเสริมการปลูกทุเรียน\*
- 3.2.1 โครงการรวมกลุ่มของเกษตรกรเพื่อสร้างอำนาจในการต่อรองราคา\*
- 4.2.1 โครงการตั้งศูนย์บริการนักท่องเที่ยวที่เข้ากับบริบทพื้นที่\*
- 4.2.2 โครงการส่งเสริมบริการทางการแพทย์เพื่อนักท่องเที่ยว\*
- 4.4.1 โครงการส่งเสริมการท่องเที่ยวเชิงวัฒนธรรม\*
- 4.4.2 โครงการส่งเสริมการท่องเที่ยวเชิงธรรมชาติ\*
- 4.5.1 โครงการพัฒนามาตรฐานการท่องเที่ยวแบบฮาลาล\*
- 6.2.1 โครงการให้ทุนการศึกษาเพื่อสร้างอาชีพให้บุคลากรในพื้นที่\*

หมายเหตุ: \* คือ โครงการที่ กกร. ต้องการรับผิดชอบหลัก



### โครงการอื่นๆ

- 1.1.1 โครงการมีศูนย์ปฏิบัติการในการป้องกันความปลอดภัยด้านชีวิตและทรัพย์สินของประชาชน\*
- 1.1.2 โครงการใช้ฐานข้อมูลขนาดใหญ่เพื่อประมวลผลข้อมูล\*
- 1.2.1 โครงการปรับข้อบังคับ หรือ กฎหมาย\*
- 1.3.1 โครงการจัดตั้งหน่วยงานประสานงานพิเศษที่ช่วยดูแลแก้ปัญหาเร่งด่วนของภาคเอกชน\*
- 1.4.1 โครงการศึกษาปัญหาการลงทุน และการออกมาตรการในการช่วยเหลือ\*
- 2.1.1 โครงการส่งเสริมการทำเกษตรตามแนวคิดเศรษฐกิจพอเพียง\*
- 3.1.2 โครงการส่งเสริมการปลูกส้มโชกุน\*
- 3.1.3 โครงการส่งเสริมการปลูกทุเรียน\*
- 3.1.4 โครงการส่งเสริมการปลูกยางพารา\*
- 3.1.5 โครงการส่งเสริมการปลูกสะตอ\*
- 3.3.1 โครงการส่งเสริมการเลี้ยงไก่เบตง\*
- 3.3.2 โครงการเลี้ยงปลาภูเขา\*
- 4.1.1 โครงการศูนย์กลางอาหารชายแดนใต้\*
- 4.2.1 โครงการตั้งศูนย์บริการนักท่องเที่ยวที่เข้ากับบริบทพื้นที่\*
- 4.2.2 โครงการส่งเสริมบริการทางการแพทย์เพื่อนักท่องเที่ยว\*
- 4.3.1 โครงการท่องเที่ยวด้วยระบบขนส่งทางราง\*
- 4.3.2 โครงการพัฒนาคุณภาพของเส้นทางโครงสร้างพื้นฐานต่าง ๆ เพื่อการส่งเสริมท่องเที่ยว\*
- 4.4.3 โครงการสร้างอัตลักษณ์เพื่อส่งเสริมการท่องเที่ยว เช่น ผลิตภัณฑ์ใหม่ เส้นทางท่องเที่ยวทางน้ำ\*
- 5.1.1 โครงการส่งเสริมการจัดตั้งคลังสินค้าในพื้นที่\*
- 5.2.1 โครงการพัฒนาระบบโลจิสติกส์ทั้งขาเข้าและขาออก\*
- 5.2.2 โครงการพัฒนาโครงสร้างพื้นฐานเพื่อส่งเสริมการขนส่ง\*
- 5.2.3 โครงการเชื่อมโยงระบบขนส่งมวลชนกับประเทศมาเลเซีย\*
- 5.3.1 โครงการปรับปรุง กฎหมาย ระเบียบ ข้อบังคับ ขั้นตอนในการทำการค้าระหว่างประเทศ\*
- 6.1.1 โครงการจัดตั้งศูนย์พัฒนากักขะอาชีพที่สอดคล้องกับบริบทพื้นที่\*



# ภารกิจ : การส่งเสริมการเพิ่มประสิทธิภาพการผลิตผลผลิตทางการเกษตร

มิติการพัฒนา : การวางแผนการผลิตทางการเกษตร

ตัวชี้วัด

ค่าปัจจุบัน

ค่าเป้าหมาย

- รายได้เฉลี่ยของเกษตรกรเพิ่มขึ้น

79,674 บาทต่อปี

95,608.80 บาท/ปี  
(เพิ่มขึ้นร้อยละ 4/ปี)



ชื่อโครงการ

โครงการส่งเสริมการปลูกทุเรียน



สาเหตุ/ความสำคัญ

การส่งเสริมการปลูกทุเรียนคุณภาพดีเป็นการเพิ่มทางเลือกให้กับเกษตรกรให้จังหวัดยะลาในการเลือกปลูกพืชที่มีราคาสูงอย่างทุเรียน ซึ่งจังหวัดยะลา มีทรัพยากรที่เป็นภูเขา เนินเขา และป่าไม้ มีความอุดมสมบูรณ์



กลุ่มเป้าหมาย

เกษตรกร



เงื่อนไขความสำเร็จ

การเข้าถึงแหล่งทุนหมุนเวียนของเกษตรกร



งบประมาณ

2 ล้านบาท



ผู้รับผิดชอบหลัก

- คณะกรรมการร่วม 3 สถาบันภาคเอกชน จังหวัดยะลา



แหล่งทุน

- สำนักงานเกษตร จังหวัดยะลา



ผู้รับผิดชอบร่วม

- เกษตรจังหวัดยะลา

ตัวชี้วัด

- รายได้เฉลี่ยของเกษตรกรเพิ่มขึ้น (ร้อยละ)

ค่าปัจจุบัน

79,674 บาทต่อปี

ค่าเป้าหมาย

ร้อยละ 20

# ภารกิจ : การส่งเสริมการเพิ่มประสิทธิภาพการผลิตผลผลิตทางการเกษตร

มิตินวัตกรรม : การส่งเสริมการตลาดของผลผลิตทางการเกษตร

ตัวชี้วัด

ค่าปัจจุบัน

ค่าเป้าหมาย

- เกิดการรวมกลุ่มเกษตรกรที่จำหน่ายผลิตผลต่าง ๆ

-

4 กลุ่ม



ชื่อโครงการ

โครงการรวมกลุ่มของเกษตรกร  
เพื่อสร้างอำนาจในการต่อรองราคา



สาเหตุ/ความสำคัญ

เกษตรกรส่วนใหญ่เป็นรายเล็กและมีจำนวนมาก ต้องแย่งกันขายผลผลิตให้กับผู้ซื้อ อีกทั้งความไม่แน่นอนในปริมาณผลผลิตส่งผลให้เกิดผลผลิตล้นตลาดนำไปสู่ความตกต่ำของราคาได้ง่าย การรวมกลุ่มเพื่อขายผลผลิต เกษตรกรจะได้รับประโยชน์โดยตรงจากการมีอำนาจการต่อรองในการขายผลผลิตเพิ่มขึ้นราคาสินค้าเกษตรที่สูงขึ้น



กลุ่มเป้าหมาย

เกษตรกรในพื้นที่จังหวัดยะลา



เงื่อนไขความสำเร็จ

ความร่วมมือของเกษตรกรในพื้นที่จังหวัดยะลา



งบประมาณ

8 แสนบาท



ผู้รับผิดชอบหลัก

- คณะกรรมการร่วม 3 สถาบันภาคเอกชน จังหวัดยะลา



แหล่งทุน

- สำนักงานเกษตรจังหวัดยะลา



ผู้รับผิดชอบร่วม

- เกษตรกรจังหวัดยะลา

ตัวชี้วัด

- เกิดการรวมกลุ่มเกษตรกรที่จำหน่ายผลิตผลต่าง ๆ

ค่าปัจจุบัน

-

ค่าเป้าหมาย

4 กลุ่ม



# ภารกิจ : การส่งเสริมการท่องเที่ยวและบริการคุณภาพสูง

## มิติการพัฒนา : การดูแลและอำนวยความสะดวกให้กับนักท่องเที่ยว

ตัวชี้วัด

ค่าปัจจุบัน

ค่าเป้าหมาย

- การจัดตั้งศูนย์บริการนักท่องเที่ยว

-

1 ศูนย์



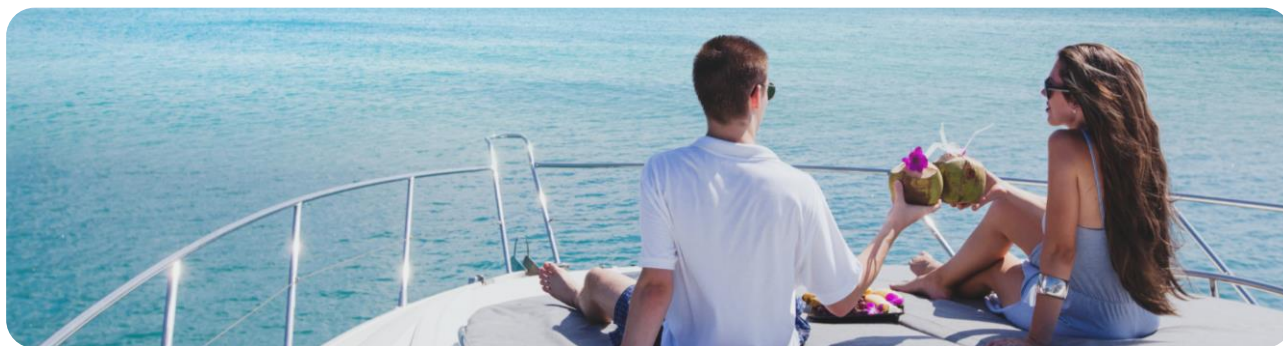
ชื่อโครงการ

โครงการตั้งศูนย์บริการนักท่องเที่ยวที่เหมาะสม  
กับบริบทพื้นที่



สาเหตุ/ความสำคัญ

การจัดตั้งศูนย์บริการนักท่องเที่ยวที่เหมาะสมกับบริบทพื้นที่ ถือเป็นสำคัญ  
ของการท่องเที่ยวเพื่ออำนวยความสะดวกและรักษาความปลอดภัยให้กับ  
นักท่องเที่ยว



กลุ่มเป้าหมาย

- หน่วยงานภาครัฐที่เกี่ยวข้อง
- บุคลากรในพื้นที่สำหรับบริการดูแลนักท่องเที่ยว



เงื่อนไขความสำเร็จ

การจัดตั้งศูนย์บริการนักท่องเที่ยวที่สามารถเข้าถึงได้  
ง่ายขึ้น อยู่ในเส้นทางการเดินทาง เป็นศูนย์รวมการ  
บริการ เช่น ร้านค้า ร้านจำหน่ายของที่ระลึก ห้องน้ำ



งบประมาณ

5 ล้านบาท

\*ในระยะยาวจะได้รับรายได้จากค่าเช่าพื้นที่



ผู้รับผิดชอบหลัก

- คณะกรรมการร่วม 3 สถาบันภาคเอกชน จังหวัดยะลา



แหล่งทุน

- การท่องเที่ยว  
แห่งประเทศไทย



ผู้รับผิดชอบร่วม

- การท่องเที่ยวแห่งประเทศไทย

ตัวชี้วัด

- การจัดตั้งศูนย์บริการนักท่องเที่ยว

ค่าปัจจุบัน

-

ค่าเป้าหมาย

1 ศูนย์

# ภารกิจ : การส่งเสริมการท่องเที่ยวและบริการคุณภาพสูง

## มิติการพัฒนา : การดูแลและอำนวยความสะดวกให้กับนักท่องเที่ยว

ตัวชี้วัด

ค่าปัจจุบัน

ค่าเป้าหมาย

- การจัดตั้งศูนย์บริการนักท่องเที่ยว

-

1 ศูนย์



ชื่อโครงการ

โครงการส่งเสริมบริการทางการแพทย์เพื่อนักท่องเที่ยว



สาเหตุ/ความสำคัญ

การส่งเสริมบริการทางการแพทย์เพื่อนักท่องเที่ยว เพื่อช่วยเหลือนักท่องเที่ยวที่อาจเกิดอุบัติเหตุให้ได้รับบริการทางการแพทย์มาตรฐานระดับสูง ช่วยสร้างความเชื่อมั่นในเรื่องความปลอดภัยให้กับนักท่องเที่ยว



กลุ่มเป้าหมาย

บุคลากรทางการแพทย์



เงื่อนไขความสำเร็จ

การให้ความร่วมมือของ  
สถานพยาบาลในเส้นทางท่องเที่ยว



งบประมาณ

3 ล้านบาท



ผู้รับผิดชอบหลัก

- คณะกรรมการร่วม 3 สถาบันภาคเอกชน จังหวัดยะลา



แหล่งทุน

- ศูนย์อำนวยความสะดวกการบริหาร  
จังหวัดชายแดนภาคใต้  
และหน่วยงานภาครัฐอื่นๆ



ผู้รับผิดชอบร่วม

- สถานพยาบาลในพื้นที่

ตัวชี้วัด

- จำนวนสถานพยาบาลที่มีบุคลากรทางการแพทย์ที่มี  
ความสามารถให้บริการนักท่องเที่ยวประจำสถานพยาบาล

ค่าปัจจุบัน

-

ค่าเป้าหมาย

3 แห่ง



# ภารกิจ : การส่งเสริมการท่องเที่ยวและบริการคุณภาพสูง

## มิติการพัฒนา : การส่งเสริมการท่องเที่ยวบนฐานทุนทรัพยากรท้องถิ่น

ตัวชี้วัด

- จำนวนรายได้จากผู้เยี่ยมเยือนเพิ่มขึ้น
- จำนวนผู้เยี่ยมเยือนเพิ่มขึ้น (คน)

ค่าปัจจุบัน

1,341 ล้านบาท  
414,228 คน

ค่าเป้าหมาย

1,609 ล้านบาท  
497,073 คน

ชื่อโครงการ

โครงการส่งเสริมการท่องเที่ยวเชิงวัฒนธรรม



สาเหตุ/ความสำคัญ

พื้นที่ยะลามีการผสมผสานระหว่างวัฒนธรรม มุสลิม พุทธ จีน จึงเป็นอัตลักษณ์เฉพาะตัวที่มีเสน่ห์ อย่างไรก็ตามจังหวัดยะลาเป็นหนึ่งในจังหวัดชายแดนภาคใต้ที่มีเรื่องความความรุนแรงจากสถานการณ์ความไม่สงบ ดังนั้นการพัฒนา/ปรับปรุงแหล่งท่องเที่ยวจะเป็นเครื่องมือหนึ่งในการผลักดันท่องเที่ยวเพื่อสร้างโอกาสทางเศรษฐกิจของคนในชุมชน พัฒนาคุณภาพชีวิต สร้างความเข้าใจระหว่างวัฒนธรรม สร้างความภาคภูมิใจในการมีส่วนร่วมของชุมชนก่อให้เกิดรูปแบบการจัดการท่องเที่ยวอย่างยั่งยืน



กลุ่มเป้าหมาย

นักท่องเที่ยวทั้งในและนอกจังหวัด



เงื่อนไขความสำเร็จ

- ความสะอาดคด้านการเดินทาง
- การสร้างความเชื่อมั่นในเรื่องความปลอดภัย



งบประมาณ

3 ล้านบาท



ผู้รับผิดชอบหลัก

- คณะกรรมการร่วม 3 สถาบันภาคเอกชน จังหวัดยะลา

ตัวชี้วัด

- จำนวนรายได้จากผู้เยี่ยมเยือนเพิ่มขึ้น
- จำนวนผู้เยี่ยมเยือนเพิ่มขึ้น (คน)

ค่าปัจจุบัน

1,341 ล้านบาท  
414,228 คน

ค่าเป้าหมาย

1,609 ล้านบาท  
497,073 คน

แหล่งทุน

- ศูนย์อำนวยความสะดวกการบริหารจังหวัดชายแดนภาคใต้
- การท่องเที่ยว และกีฬา



ผู้รับผิดชอบร่วม

- ศูนย์อำนวยความสะดวกการบริหารจังหวัดชายแดนภาคใต้
- องค์การปกครองส่วนท้องถิ่น
- ชุมชนในท้องถิ่น

# ภารกิจ : การส่งเสริมการท่องเที่ยวและบริการคุณภาพสูง

## มิติการพัฒนา : การส่งเสริมการท่องเที่ยวบนฐานทุนทรัพยากรท้องถิ่น

ตัวชี้วัด	ค่าปัจจุบัน	ค่าเป้าหมาย
• จำนวนรายได้จากผู้เยี่ยมเยือนเพิ่มขึ้น	1,341 ล้านบาท	1,609 ล้านบาท
• จำนวนผู้เยี่ยมเยือนเพิ่มขึ้น (คน)	414,228 คน	497,073 คน

**ชื่อโครงการ** โครงการส่งเสริมการท่องเที่ยวเชิงธรรมชาติ

**กลุ่มเป้าหมาย** นักท่องเที่ยวทั้งในและนอกจังหวัด

**สาเหตุ/ความสำคัญ**

จังหวัดยะลาเป็นจังหวัดเดียวในภาคใต้ที่ไม่ติดทะเล และเป็นจังหวัดที่อยู่ใต้สุดของประเทศไทย มีสถานที่ท่องเที่ยวทางธรรมชาติสวยๆ ที่หลายคนอาจจะยังไม่รู้จัก เช่น ป่าฮาลาบาลา ขุนงูสิริบีต เป็นต้น ดังนั้น การประชาสัมพันธ์เพื่อดึงดูดนักท่องเที่ยวจากในประเทศหรือต่างประเทศที่มีพื้นที่ติดกับยะลาอย่างประเทศมาเลเซีย



**เงื่อนไขความสำเร็จ**

- จำนวนสถานที่ท่องเที่ยวเชิงธรรมชาติ
- การสร้างความเชื่อมั่นในเรื่องความปลอดภัย การประกาศเป็นเขตพื้นที่เศรษฐกิจพิเศษระยะยาว

ตัวชี้วัด	ค่าปัจจุบัน	ค่าเป้าหมาย
• จำนวนรายได้จากผู้เยี่ยมเยือนเพิ่มขึ้น	1,341 ล้านบาท	1,609 ล้านบาท
• จำนวนผู้เยี่ยมเยือนเพิ่มขึ้น (คน)	414,228 คน	497,073 คน

**งบประมาณ** 3 ล้านบาท

**ผู้รับผิดชอบหลัก** คณะกรรมการร่วม 3 สถาบันภาคเอกชน จังหวัดยะลา

**แหล่งทุน**

- ศูนย์อำนวยความสะดวกการบริหารจังหวัดชายแดนภาคใต้
- การท่องเที่ยว และกีฬา

**ผู้รับผิดชอบร่วม**

- ศูนย์อำนวยความสะดวกการบริหารจังหวัดชายแดนภาคใต้
- องค์การปกครองส่วนท้องถิ่น
- ชุมชนในท้องถิ่น

ที่มา : ผลการประชุมระดมความคิดเห็นของ กกร. (จังหวัดยะลา)



# ภารกิจ : การส่งเสริมการท่องเที่ยวและบริการคุณภาพสูง

มิติการพัฒนา : การพัฒนามาตรฐานการท่องเที่ยว

ตัวชี้วัด

ค่าปัจจุบัน

ค่าเป้าหมาย

• จำนวนร้านค้า/ที่พัก ที่ได้รับมาตรฐาน

-

30 แห่ง



ชื่อโครงการ

โครงการพัฒนามาตรฐานการท่องเที่ยวแบบฮาลาล



สาเหตุ/ความสำคัญ

การท่องเที่ยวแบบฮาลาลเป็นการพัฒนาการท่องเที่ยวรูปแบบหนึ่งซึ่งมีความสอดคล้องกับวิถีชีวิตของชาวมุสลิม ซึ่งเป็นปัจจัยที่มีผลต่อการตัดสินใจในการเลือกสถานที่ท่องเที่ยวของชาวมุสลิม นอกจากนี้ เป็นการสร้างเอกลักษณ์ให้ยะลา มีความโดดเด่นในเรื่องนี้ไปด้วย



กลุ่มเป้าหมาย

- ผู้ประกอบการในท้องถิ่น
- นักท่องเที่ยว



เงื่อนไขความสำเร็จ

- การให้ความร่วมมือของผู้ประกอบการ



งบประมาณ

3 ล้านบาท



ผู้รับผิดชอบหลัก

- คณะกรรมการร่วม 3 สถาบันภาคเอกชน จังหวัดยะลา

ตัวชี้วัด

ค่าปัจจุบัน

ค่าเป้าหมาย

• จำนวนร้านค้า/ที่พัก ที่ได้รับมาตรฐาน

-

30 แห่ง



แหล่งทุน

- กระทรวงการท่องเที่ยวและกีฬา
- ศูนย์อำนวยความสะดวกจังหวัดชายแดนภาคใต้



ผู้รับผิดชอบร่วม

- ศูนย์อำนวยความสะดวกจังหวัดชายแดนภาคใต้
- ผู้ประกอบการ
- ชุมชนในท้องถิ่น

# ภารกิจ : การส่งเสริมการศึกษาเพื่อสร้างทักษะอาชีพให้ประชาชนเพื่อทำงานในพื้นที่

## มิติการพัฒนา : การสร้างแรงจูงใจให้เกิดการทำงานในพื้นที่

ตัวชี้วัด	ค่าปัจจุบัน	ค่าเป้าหมาย
• จำนวนทุนบุคลากรในพื้นที่	-	16 ทุน

**ชื่อโครงการ** โครงการให้ทุนการศึกษาเพื่อสร้างอาชีพให้บุคลากรในพื้นที่

**สาเหตุ/ความสำคัญ** การให้ทุนการศึกษาเพื่อส่งเสริมความสามารถแรงงานตามความต้องการของตลาดในพื้นที่ โดยมีเป้าหมายพัฒนาทักษะแรงงานขาดแคลนทุนทรัพย์ และด้อยโอกาสในพื้นที่ยะลา



**กลุ่มเป้าหมาย** • บุคลากรในพื้นที่ยะลา

**เงื่อนไขความสำเร็จ**

- ความร่วมมือของสถาบันการศึกษาและหน่วยงานภาครัฐและภาคเอกชน
- กระบวนการบริหารจัดการทุน เช่น มีการติดตามผล เป็นต้น

ตัวชี้วัด	ค่าปัจจุบัน	ค่าเป้าหมาย
• จำนวนทุนบุคลากรในพื้นที่	-	16 ทุน

**งบประมาณ** 1.6 ล้านบาท (ทุนละ 1 แสนบาท)

**แหล่งทุน** • หน่วยงานภาครัฐและเอกชน

**ผู้รับผิดชอบหลัก** • คณะกรรมการร่วม 3 สถาบันภาคเอกชน จังหวัดยะลา

**ผู้รับผิดชอบร่วม** สถาบันการศึกษาและหน่วยงานอื่นๆ ที่เกี่ยวข้อง



แผนระดับ

1

ยุทธศาสตร์ชาติ 20 ปี พ.ศ.2561 – 2580

1. ประเด็นขีดความสามารถในการแข่งขัน การพัฒนาเศรษฐกิจและการกระจายรายได้
2. ประเด็นการพัฒนาทรัพยากรมนุษย์ของประเทศ

3. ประเด็นความเท่าเทียมและความเสมอภาคของสังคม
4. ประเด็นความหลากหลายทางชีวภาพ คุณภาพสิ่งแวดล้อม และความยั่งยืนของทรัพยากรธรรมชาติ

แผนระดับ

2

แผนแม่บทภายใต้ยุทธศาสตร์ชาติ

- |  |  |
|--|--|
| 1. ประเด็นความมั่นคง                                 | 6. ประเด็นการพัฒนาการเรียนรู้              |
| 2. ประเด็นการเกษตร                                   | 7. ประเด็นเศรษฐกิจฐานราก                   |
| 3. ประเด็นพื้นที่และเมืองนำอยู่อัจฉริยะ              | 8. ประเด็นความเสมอภาคและหลักประกันทางสังคม |
| 4. ประเด็นโครงสร้างพื้นฐาน ระบบโลจิสติกส์ และดิจิทัล | 9. ประเด็นการเติบโตอย่างยั่งยืน            |
| 5. ประเด็นการพัฒนาศักยภาพคนตลอดช่วงชีวิต             | 10. ประเด็นกฎหมายและกระบวนการยุติธรรม      |
|  | 11. ประเด็นการท่องเที่ยว                   |

แผนการปฏิรูปประเทศ

1. ด้านเศรษฐกิจ

แผนพัฒนาเศรษฐกิจและสังคมแห่งชาติ ฉบับที่ 13

1. ด้านสินค้าเกษตรและเกษตรแปรรูปมูลค่าสูง
2. ด้านการท่องเที่ยว
3. ด้านการค้าการลงทุนและโลจิสติกส์
4. ด้านวิสาหกิจขนาดกลางและขนาดย่อม
5. ด้านความยากจนและความคุ้มครองทางสังคม
6. ด้านสมรรถนะกำลังคน
7. ด้านเศรษฐกิจหมุนเวียนและสังคมคาร์บอนต่ำ

นโยบายและแผนระดับชาติว่าด้วยความมั่นคงแห่งชาติ

1. จัดระบบการบริหารจัดการชายแดน
2. จัดระบบป้องกันและแก้ไขปัญหาผู้หลบหนีเข้าเมือง
3. รักษาความมั่นคงของฐานทรัพยากรธรรมชาติ และสิ่งแวดล้อม
4. เสริมสร้างความมั่นคงทางพลังงานและอาหาร

แผนระดับ

3

แผนพัฒนาภาคใต้ พ.ศ. 2566 – 2570

1. พัฒนาการท่องเที่ยวของภาคใต้เป็นแหล่งท่องเที่ยวคุณภาพชั้นนำของโลก
2. อุตสาหกรรมการแปรรูปยางพาราและปาล์มน้ำมันแห่งใหม่ของประเทศ
3. พัฒนาการผลิตสินค้าเกษตรหลักของภาคและสร้างความเข้มแข็งสถาบันเกษตรกร

4. พัฒนาโครงสร้างพื้นฐานสนับสนุนการท่องเที่ยว การพัฒนาเขตอุตสาหกรรมและการเชื่อมโยงการค้าโลก
5. อนุรักษ์ ป่าไม้ และบริหารจัดการทรัพยากรธรรมชาติและสิ่งแวดล้อมอย่างเป็นระบบ เพื่อเป็นฐานการพัฒนาที่ยั่งยืน
6. พัฒนาพื้นที่ระเบียงเศรษฐกิจภาคใต้อย่างยั่งยืน

เป้าหมายการพัฒนาภาคใต้  
จังหวัดของรัฐ

วิสัยทัศน์จังหวัดยะลา พ.ศ. 2566 – 2570 คุณภาพชีวิตมั่นคง เกษตรมั่งคั่ง ท่องเที่ยวยั่งยืน

ประเด็นการพัฒนา  
กลุ่มจังหวัดของรัฐ

1. เสริมสร้างประสิทธิภาพการผลิตเกษตรมูลค่าสูง ผลิตภัณฑ์ชุมชนและอุตสาหกรรมแปรรูป เชื่อมโยงตลาดดิจิทัล

2. ส่งเสริมและพัฒนาการท่องเที่ยวและบริการที่เน้นคุณค่า และความยั่งยืน เชื่อมโยงชุมชนและท้องถิ่น

3. เสริมสร้างความเข้มแข็งของเศรษฐกิจฐานราก และศักยภาพของประชาชนตามหลักปรัชญาของเศรษฐกิจพอเพียง เพื่อให้มีวิถีชีวิตที่ยั่งยืน

4. ระดมภาคีทุกภาคส่วนร่วมเสริมสร้างความสงบ สันติสุข และความมั่นคง

โครงการที่  
กร. ต้องการ  
รับผิดชอบหลัก

1. โครงการการส่งเสริมการทำเกษตรตามแนวคิดเศรษฐกิจพอเพียง
2. โครงการการกำหนดพื้นที่การผลิตผลผลิตทางการเกษตร
3. โครงการการส่งเสริมการปลูกส้มโชกุน
4. โครงการการส่งเสริมการปลูกทุเรียน
5. โครงการการส่งเสริมการปลูกยางพารา
6. โครงการการส่งเสริมการปลูกสะตอ
7. โครงการการรวมกลุ่มของเกษตรกรเพื่อสร้างอำนาจในการต่อรองราคา

8. โครงการการส่งเสริมการเลี้ยงไก่เบตง
9. โครงการการเลี้ยงปลาภูเขา
10. โครงการการส่งเสริมการจัดตั้งคลังสินค้าในพื้นที่
11. โครงการการพัฒนาระบบโลจิสติกส์ทั้งขาเข้าและขาออก
12. โครงการการพัฒนาโครงสร้างพื้นฐานเพื่อส่งเสริมการขนส่ง
13. โครงการการเชื่อมโยงระบบขนส่งมวลชนกับประชานิบาลชัย

1. โครงการศูนย์กลางอาหารชายแดนใต้
2. โครงการการตั้งศูนย์บริการนักท่องเที่ยวที่เหมาะสมกับบริบทพื้นที่
3. โครงการการส่งเสริมบริการทางการแพทย์แก่นักท่องเที่ยว
4. โครงการการท่องเที่ยวด้วยระบบขนส่งทางราง
5. โครงการการพัฒนาคุณภาพของเส้นทาง โครงสร้างพื้นฐานต่าง ๆ เพื่อการส่งเสริมท่องเที่ยว
6. โครงการการส่งเสริมการท่องเที่ยวเชิงวัฒนธรรม
7. โครงการการส่งเสริมการท่องเที่ยวเชิงธรรมชาติ
8. โครงการการสร้างอัตลักษณ์เพื่อส่งเสริมการท่องเที่ยว เช่น ผลิตภัณฑ์ใหม่ เส้นทางท่องเที่ยวทางน้ำ
9. โครงการการพัฒนามาตรฐานการท่องเที่ยวแบบฮาลาล

1. โครงการการใช้ฐานข้อมูลขนาดใหญ่เพื่อประมวลผลข้อมูล
2. โครงการการปรับข้อบังคับ หรือ กฎหมาย
3. โครงการการจัดตั้งหน่วยงานประสานงานพิเศษที่ช่วยดูแลแก้ปัญหาเร่งด่วนของภาคเอกชน
4. โครงการการศึกษาปัญหาการลงทุน และการออกมาตรการในการช่วยเหลือ
5. โครงการการปรับปรุง กฎหมาย ระเบียบ ข้อบังคับ ขึ้นตอนในการทำการค้าระหว่างประเทศ
6. โครงการการจัดตั้งศูนย์พัฒนากับะชาชีพที่สอดคล้องกับบริบทพื้นที่
7. โครงการการให้ทุนการศึกษาเพื่อสร้างอาชีพให้บุคลากรในพื้นที่

1. โครงการการมีศูนย์ปฏิบัติการในการป้องกันความปลอดภัยด้าน ชีวิตและทรัพย์สินของประชาชน







# คณะผู้จัดทำ

## เจ้าของโครงการ

- กระทรวงการอุดมศึกษา วิทยาศาสตร์ วิจัยและนวัตกรรม
- คณะกรรมการร่วมภาคเอกชน 3 สถาบัน

## คณะทำงานอำนวยการ

- รัฐมนตรีว่าการกระทรวงการอุดมศึกษา วิทยาศาสตร์ วิจัยและนวัตกรรม
- ปลัดกระทรวงการอุดมศึกษา วิทยาศาสตร์ วิจัยและนวัตกรรม
- หัวหน้าผู้ตรวจราชการกระทรวงการอุดมศึกษา วิทยาศาสตร์ วิจัยและนวัตกรรม
- คณะกรรมการร่วมภาคเอกชน 3 สถาบัน
- ผู้อำนวยการกองส่งเสริมและประสานเพื่อประโยชน์ทางวิทยาศาสตร์ วิจัยและนวัตกรรม
- ผู้อำนวยการสำนักงานคณะกรรมการร่วมภาคเอกชน 3 สถาบัน

ที่ปรึกษา  
ประธานคณะทำงาน  
ประธานคณะทำงานติดตาม  
คณะทำงาน  
เลขานุการร่วม  
เลขานุการร่วม

## คณะผู้จัดทำ

- รศ.นพ.ชาญชัย พานทองวิริยะกุล
- ศ.ดร.ธิดารัตน์ บุญมาศ
- ดร.อภิรัชย์ วงษ์ศรีวรพล
- ผศ.ประเสริฐ วิจิตรนพรัตน์
- รศ.จงรักษ์ หงษ์งาม
- นายพันธิศ กิตติสุวรรณ
- นายวชิรวิทย์ คงน้อย
- นางสาวรุจิภัสร์ ก่อจิตวิศาล
- นางสาวปภาดา สุนทรภาพินธิรักษ์
- นางสาวนิภาวรรณ กามัง

อธิการบดีมหาวิทยาลัยขอนแก่น  
รองอธิการบดีฝ่ายนวัตกรรมและวิสาหกิจ อธิการบดีมหาวิทยาลัยขอนแก่น  
ผู้อำนวยการอุทยานวิทยาศาสตร์ มหาวิทยาลัยขอนแก่น  
รองคณบดีคณะเศรษฐศาสตร์ฝ่ายวิชาการและแผน มหาวิทยาลัยขอนแก่น  
คณะเศรษฐศาสตร์ มหาวิทยาลัยขอนแก่น  
นักวิเคราะห์ข้อมูลเศรษฐกิจ  
นักวิเคราะห์ข้อมูลเศรษฐกิจ  
นักวิเคราะห์ข้อมูลเศรษฐกิจ  
นักออกแบบกราฟิก  
เจ้าหน้าที่ประสานงาน

## หน่วยดำเนินการในพื้นที่

- เครือข่ายอุทยานวิทยาศาสตร์ภูมิภาค 16 มหาวิทยาลัย (ม.ขอนแก่น ม.มหาสารคาม ม.เทคโนโลยีสุรนารี ม.อุบลราชธานี ม.เชียงใหม่ ม.แม่โจ้ ม.พะเยา ม.นครสวรรค์ ม.แม่ฟ้าหลวง มรท.อุดรดิตถ์ มรท.พิบูลสงคราม ม.เทคโนโลยีพระจอมเกล้าธนบุรี ม.บูรพา ม.สงขลานครินทร์ ม.วลัยลักษณ์ ม.ทักษิณ)
- อว. ส่วนหน้า 24 จังหวัด (ม.ขอนแก่น, ม.เทคโนโลยีสุรนารี, มรท.สกลนคร, ม.อุบลราชธานี, มรท.อุดรธานีศูนย์การศึกษาบึงกาฬ, มรท.อุดรธานี, ม.เชียงใหม่, มรท.เชียงราย, ม.นครสวรรค์, มรท.ลำปาง, ม.เทคโนโลยีราชมงคลล้านนา(ตาก), มรท.นครสวรรค์, มรท.หมู่บ้านจอมบึง, ม.เกษตรศาสตร์วิทยาเขตกำแพงแสน, ม.เทคโนโลยีราชมงคลสุวรรณภูมิ, มรท.เพชรบุรี, ม.บูรพา, ม.เทคโนโลยีพระจอมเกล้าพระนครเหนือ วิทยาเขตปราจีนบุรี, มรท.ภูเก็ต, มรท.รำไพพรรณี, มรท.เทพสตรี, ม.วลัยลักษณ์, มรท.ยะลา, มรท.สุราษฎร์ธานี)





HALAL FOOD

สินค้าฮาลาล  
HALAL PRODUCTS

สินค้าฮาลาล  
HALAL PRODUCTS

สินค้าฮาลาล  
HALAL PRODUCTS

สินค้าฮาลาล  
HALAL PRODUCTS

สินค้าฮาลาล  
HALAL PRODUCTS

สินค้าฮาลาล  
HALAL PRODUCTS

