

ดัชนีความเชื่อมั่นภาคอุตสาหกรรม

Thai Industries Sentiment Index: TISI

ประจำเดือนมกราคม 2567

บทสรุปผู้บริหาร

● สมาคมอุตสาหกรรมแห่งประเทศไทย ได้ดำเนินการสำรวจความเชื่อมั่นผู้ประกอบการประจำเดือนมกราคม 2567 จำนวน 1,331 ราย ครอบคลุม 46 กลุ่มอุตสาหกรรมของสมาคมอุตสาหกรรมแห่งประเทศไทย แยกเป็นกลุ่มอุตสาหกรรมขนาดย่อม อุตสาหกรรมขนาดกลาง และอุตสาหกรรมขนาดใหญ่ ร้อยละ 31.9, 34.0 และ 34.1 ของกลุ่มตัวอย่างทั้งหมด ตามลำดับ แบ่งเป็นกลุ่มอุตสาหกรรมในภาคกลาง ภาคเหนือ ภาคตะวันออกเฉียงเหนือ ภาคตะวันออก และภาคใต้ ร้อยละ 39.9, 11.7, 13.4, 23.4 และ 11.6 ตามลำดับ และแบ่งตามกลุ่มอุตสาหกรรมที่เน้นตลาดในประเทศ และกลุ่มอุตสาหกรรมที่เน้นตลาดต่างประเทศ ร้อยละ 75.5 และ 24.5 ตามลำดับ

● ผลการสำรวจดัชนีความเชื่อมั่นภาคอุตสาหกรรมในเดือนมกราคม 2567 อยู่ที่ระดับ 90.6 ปรับตัวเพิ่มขึ้นจาก 88.8 ในเดือนธันวาคม 2566 โดยมีปัจจัยสนับสนุนจากการขยายตัวของอุปสงค์ในประเทศสะท้อนจากคำสั่งซื้อและยอดขายสินค้าที่เร่งขึ้นจากเดือนก่อนหน้า โดยเฉพาะสินค้าอุปโภคบริโภคเพื่อรองรับการใช้จ่ายในช่วงเทศกาลตรุษจีน ประกอบกับอานิสงส์มาตรการ Easy E-receipt ในช่วงวันที่ 1 มกราคม - 15 กุมภาพันธ์ 2567 ช่วยกระตุ้นการใช้จ่ายในประเทศ และมาตรการส่งเสริมการท่องเที่ยว วีซ่า-ฟรี (Visa-Free) ส่งผลให้ในช่วงเดือนมกราคม 2567 มีนักท่องเที่ยวต่างชาติเดินทางเข้ามาเที่ยวไทยกว่า 2,743,147 คน เพิ่มขึ้น ร้อยละ 27.8 (YoY) ขณะที่ภาคการส่งออกฟื้นตัวดีขึ้นตามอุปสงค์ในตลาดโลก และคำสั่งซื้อที่เพิ่มขึ้นจากประเทศคู่ค้าสำคัญ อาทิ สหรัฐฯ ตะวันออกกลาง และอินเดีย แต่อย่างไรก็ตาม ยังมีปัจจัยลบจากการปรับขึ้นค่าจ้างขั้นต่ำและอัตราดอกเบี้ยเงินกู้ที่อยู่ในระดับสูง ส่งผลให้ต้นทุนการดำเนินกิจการเพิ่มสูงขึ้น โดยเฉพาะ SMEs ขณะที่สถาบันการเงินมีความเข้มงวดในการอนุมัติสินเชื่อมากขึ้นจากความกังวลปัญหาหนี้ครัวเรือน นอกจากนี้ ผู้ประกอบการนำเข้าและส่งออก ยังเผชิญกับต้นทุนค่าขนส่งที่เพิ่มสูงขึ้น ทั้งจากอัตราค่าระวางเรือ ค่าธรรมเนียมและค่าประกันต่างๆ ที่เกิดจากปัญหาการโจมตีเรือขนส่งสินค้าบริเวณคลองสุเอซและทะเลแดง ขณะที่การขนส่งสินค้าระหว่างเอเชียและยุโรปใช้ระยะเวลานานขึ้น เนื่องจากต้องเปลี่ยนเส้นทางเดินเรือผ่านแหลมกู๊ดโฮป

ขณะที่ดัชนีคาดการณ์ 3 เดือนข้างหน้า อยู่ที่ระดับ 98.4 ปรับตัวเพิ่มขึ้น จาก 96.2 ในเดือนธันวาคม 2566 โดยมีปัจจัยสนับสนุนจากอุปสงค์ในประเทศและต่างประเทศที่ทยอยฟื้นตัว รวมถึงมาตรการแก้ไขหนี้ในระบบมาตรการพักชำระหนี้ SMEs แต่อย่างไรก็ตามยังมีปัจจัยที่ต้องติดตาม ได้แก่ ปัญหาความไม่สงบบริเวณทะเลแดงที่มีแนวโน้มขยายวงกว้างซึ่งอาจส่งผลกระทบต่อภาคการส่งออกของไทยในระยะต่อไป รวมถึงกระทบต่อห่วงโซ่อุปทานการผลิต (Supply Chain) และความผันผวนของราคาพลังงาน นอกจากนี้ ผู้ประกอบการยังมีความห่วงกังวลเกี่ยวเศรษฐกิจจีนที่ชะลอลง จากวิกฤตภาคอสังหาริมทรัพย์ ส่งผลให้กำลังซื้อของผู้บริโภคจีนอ่อนแอ และความต้องการสินค้าจากไทยลดลง

- **ดัชนีความเชื่อมั่นฯ จำแนกตามขนาดของอุตสาหกรรม ในเดือนมกราคม 2567** จากการสำรวจพบว่าดัชนีความเชื่อมั่นฯ ของอุตสาหกรรมขนาดย่อม อยู่ที่ระดับ 89.0 ปรับตัวลดลงจากระดับ 89.9 ในเดือนธันวาคม 2566 ขณะที่ดัชนีความเชื่อมั่นฯ ของอุตสาหกรรมขนาดกลาง และขนาดใหญ่ อยู่ที่ระดับ 93.5 และ 89.2 ปรับตัวเพิ่มขึ้นจากระดับ 92.0 และ 84.5 ในเดือนธันวาคม 2566
- **ดัชนีความเชื่อมั่นคาดการณ์ 3 เดือนข้างหน้า จำแนกตามรายขนาดของอุตสาหกรรม** สำรวจพบว่าดัชนีความเชื่อมั่นคาดการณ์ฯ ของอุตสาหกรรมขนาดย่อม อยู่ที่ระดับ 95.5 ปรับตัวลดลงจากระดับ 97.6 ในเดือนธันวาคม 2566 ดัชนีความเชื่อมั่นคาดการณ์ฯ ของอุตสาหกรรมขนาดกลาง ขนาดใหญ่ อยู่ที่ระดับ 101.8 และ 97.9 ปรับตัวเพิ่มขึ้นจากระดับ 96.8 และ 94.4 ในเดือนธันวาคม 2566
- **ดัชนีความเชื่อมั่นฯ จำแนกตามรายภูมิภาคในเดือนมกราคม 2567** จากการสำรวจพบว่าดัชนีความเชื่อมั่นฯ ของภาคกลาง ภาคตะวันออก และภาคใต้ อยู่ที่ระดับ 90.9, 91.1 และ 93.2 ตามลำดับปรับตัวเพิ่มขึ้นจากระดับ 87.1, 87.6 และ 90.1 ในเดือนธันวาคม 2566 ขณะที่ดัชนีความเชื่อมั่นฯ ภาคเหนือ และภาคตะวันออกเฉียงเหนือ อยู่ที่ระดับ 96.7 และ 81.5 ปรับตัวลดลงจากระดับ 98.3 และ 83.4 ในเดือนธันวาคม 2566
- **ดัชนีความเชื่อมั่นคาดการณ์ 3 เดือนข้างหน้า จำแนกตามรายภูมิภาค** จากการสำรวจพบว่าดัชนีความเชื่อมั่นฯ คาดการณ์ของภาคกลาง ภาคเหนือ และภาคตะวันออก อยู่ที่ระดับ 106.3, 98.6 และ 96.5 ตามลำดับ ปรับตัวเพิ่มขึ้นจากระดับ 101.5, 95.8 และ 94.0 ในเดือนธันวาคม 2566 ตามลำดับ ขณะที่ดัชนีคาดการณ์ 3 เดือนข้างหน้า ของภาคตะวันออกเฉียงเหนือ และภาคใต้ อยู่ที่ระดับ 83.8 และ 92.2 ปรับตัวเพิ่มขึ้นจากระดับ 85.2 และ 95.0 ในเดือนธันวาคม 2566
- **ดัชนีความเชื่อมั่นฯ จำแนกตามตลาด ในเดือนมกราคม 2567** จากการสำรวจพบว่าค่าดัชนีความเชื่อมั่นฯ กลุ่มที่เน้นตลาดในประเทศอยู่ที่ระดับ 91.8 ปรับตัวเพิ่มขึ้นจากระดับ 90.0 ในเดือนธันวาคม 2566 และดัชนีความเชื่อมั่นฯ กลุ่มที่เน้นตลาดต่างประเทศ อยู่ที่ระดับ 87.0 ปรับตัวเพิ่มขึ้นจากระดับ 85.0 ในเดือนธันวาคม 2566
- **ดัชนีความเชื่อมั่นฯ คาดการณ์ 3 เดือนข้างหน้า ของกลุ่มที่เน้นตลาดในประเทศ** อยู่ที่ระดับ 99.3 ปรับตัวเพิ่มขึ้นจากระดับ 97.9 ในเดือนธันวาคม 2566 ขณะที่ดัชนีความเชื่อมั่นฯ คาดการณ์ 3 เดือนข้างหน้า ของกลุ่มที่เน้นตลาดต่างประเทศ อยู่ที่ระดับ 95.8 เพิ่มขึ้นจากระดับ 91.0 ในเดือนธันวาคม 2566

ข้อเสนอแนะของผู้ประกอบการที่มีต่อภาครัฐประจำเดือนมกราคม 2567 ดังนี้ 1) เสนอให้ภาครัฐเร่งหารือกับสายเรือเพื่อเพิ่มจำนวนเรือขนส่งสินค้า และตู้คอนเทนเนอร์เข้ามาในประเทศ เพื่อป้องกันปัญหาขาดแคลนตู้สินค้าและเรือตลอดจนขอให้มีการชี้แจงแผนการเดินเรือ และรายละเอียดในส่วนของการวางเรือ (Freight rate) ที่ปรับเพิ่มขึ้นให้ชัดเจน 2) เสนอให้ภาครัฐอำนวยความสะดวกการค้าชายแดนไทย - เมียนมา รวมทั้งดูแลนักลงทุนไทยที่เข้าไปทำธุรกิจ เพื่อไม่ให้ได้รับผลกระทบจากสถานการณ์ความไม่สงบใน เมียนมา 3) เองพิจารณาอนุมัติงบประมาณปี 2567 รวมถึงมีการเตรียมความพร้อมในการใช้จ่ายงบให้ได้ตามเป้าหมาย ภายในปีงบประมาณ โดยเฉพาะงบลงทุนและจัดซื้อจัดจ้างภาครัฐ เพื่อช่วยกระตุ้นเศรษฐกิจ

ดัชนีความเชื่อมั่นภาคอุตสาหกรรม

Thai Industries Sentiment Index: TISI

ประจำเดือนมกราคม 2567

ดัชนีความเชื่อมั่นฯ (TISI) มีค่าอยู่ระหว่าง 0 - 200 ซึ่งสามารถแปลความหมายได้ดังนี้

- ค่าดัชนีอยู่ในระดับต่ำกว่า 100 แสดงว่า ผู้ประกอบการภาคอุตสาหกรรมมีความเชื่อมั่นว่าภาวะการดำเนินงานนั้นๆ จะมีสภาพแย่ลง หรืออยู่ในระดับที่ไม่ดี
- ค่าดัชนีอยู่ในระดับ 100 แสดงว่า ผู้ประกอบการภาคอุตสาหกรรมมีความเชื่อมั่นว่าภาวะการดำเนินงานนั้นๆ จะไม่มีการเปลี่ยนแปลง หรืออยู่ในสภาพทรงตัวในระดับเดิม
- ค่าดัชนีอยู่ในระดับสูงกว่า 100 แสดงว่า ผู้ประกอบการภาคอุตสาหกรรมมีความเชื่อมั่นว่าภาวะการดำเนินงานนั้นๆ จะมีสภาพดีขึ้น หรืออยู่ในระดับที่ดี

ดัชนีความเชื่อมั่นฯเดือนมกราคม 2567

● สภาอุตสาหกรรมแห่งประเทศไทย ได้ดำเนินการสำรวจความเชื่อมั่นผู้ประกอบการประจำเดือนมกราคม 2567 จำนวน 1,331 ราย ครอบคลุม 46 กลุ่มอุตสาหกรรมของสภาอุตสาหกรรมแห่งประเทศไทย แยกเป็นกลุ่มอุตสาหกรรมขนาดย่อม อุตสาหกรรมขนาดกลาง และอุตสาหกรรมขนาดใหญ่ ร้อยละ 31.9, 34.0 และ 34.1 ของกลุ่มตัวอย่างทั้งหมด ตามลำดับ แบ่งเป็นกลุ่มอุตสาหกรรมในภาคกลาง ภาคเหนือ ภาคตะวันออกเฉียงเหนือ ภาคตะวันออก และภาคใต้ ร้อยละ 39.9, 11.7, 13.4, 23.4 และ 11.6 ตามลำดับ และแบ่งตามกลุ่มอุตสาหกรรมที่เน้นตลาดในประเทศ และกลุ่มอุตสาหกรรมที่เน้นตลาดต่างประเทศ ร้อยละ 75.5 และ 24.5 ตามลำดับ

● ผลการสำรวจดัชนีความเชื่อมั่นภาคอุตสาหกรรมในเดือนมกราคม 2567 อยู่ที่ระดับ 90.6 ปรับตัวเพิ่มขึ้น จาก 88.8 ในเดือนธันวาคม 2566 โดยมีปัจจัยสนับสนุนจากการขยายตัวของอุปสงค์ในประเทศสะท้อนจากคำสั่งซื้อและยอดขายสินค้าที่เร่งขึ้นจากเดือนก่อนหน้า โดยเฉพาะสินค้าอุปโภคบริโภคเพื่อรองรับการใช้จ่ายในช่วงเทศกาลตรุษจีน ประกอบกับอานิสงส์มาตรการ Easy e-receipt ในช่วงวันที่ 1 มกราคม - 15 กุมภาพันธ์ 2567 ช่วยกระตุ้นการใช้จ่ายในประเทศ และมาตรการส่งเสริมการท่องเที่ยว วีซ่า-ฟรี (Visa-Free) ส่งผลให้ในช่วงเดือนมกราคม 2567 มีนักท่องเที่ยวต่างชาติเดินทางเข้ามาเที่ยวไทยกว่า 2,743,147 คน เพิ่มขึ้น ร้อยละ 27.8 (YoY) ขณะที่ภาคการส่งออกฟื้นตัวดีขึ้นตามอุปสงค์ในตลาดโลก และคำสั่งซื้อที่เพิ่มขึ้นจากประเทศคู่ค้าสำคัญ อาทิ สหรัฐฯ ตะวันออกกลาง และอินเดีย แต่อย่างไรก็ตาม ยังมีปัจจัยลบจากการปรับขึ้นค่าจ้างขั้นต่ำและอัตราดอกเบี้ยเงินกู้ที่อยู่ในระดับสูง ส่งผลให้ต้นทุนการดำเนินกิจการเพิ่มสูงขึ้น โดยเฉพาะ SMEs ขณะที่สถาบันการเงินมีความเข้มงวดในการอนุมัติสินเชื่อมากขึ้นจากความกังวลปัญหาหนี้ครัวเรือน นอกจากนี้ ผู้ประกอบการนำเข้าและส่งออก ยังเผชิญกับต้นทุนค่าขนส่งที่เพิ่มสูงขึ้น ทั้งจากอัตราค่าระวางเรือ ค่าธรรมเนียมและค่าประกันต่างๆ ที่เกิดจากปัญหาการโจมตีเรือขนส่งสินค้าบริเวณคลองสุเอซและทะเลแดง ขณะที่การขนส่งสินค้าระหว่างเอเชียและยุโรปใช้ระยะเวลานานขึ้น เนื่องจากต้องเปลี่ยนเส้นทางเดินเรือผ่านแหลมกู๊ดโฮป

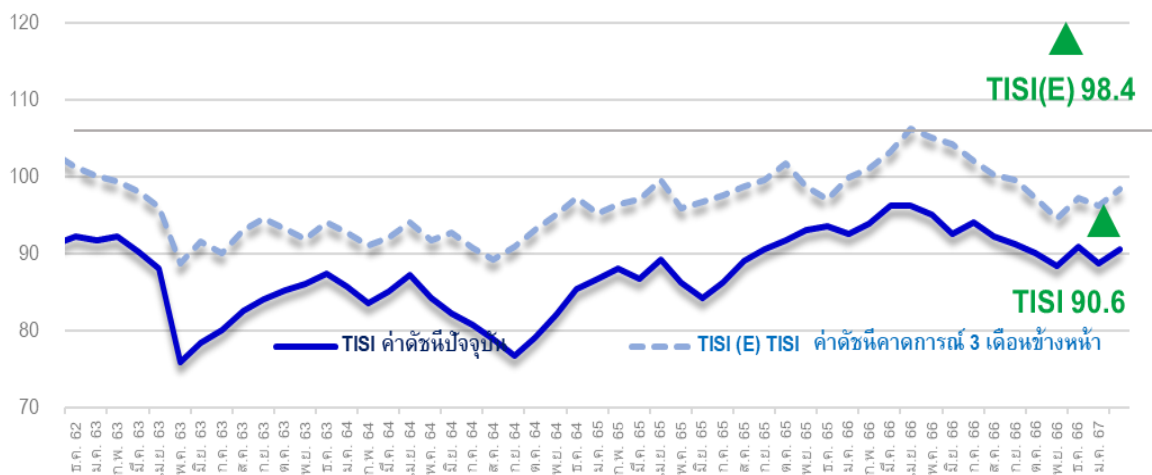
ขณะที่ดัชนีคาดการณ์ 3 เดือนข้างหน้า อยู่ที่ระดับ **98.4** ปรับตัวเพิ่มขึ้น จาก **96.2** ในเดือนธันวาคม 2566 โดยมีปัจจัยสนับสนุนจากอุปสงค์ในประเทศและต่างประเทศที่ทยอยฟื้นตัว รวมถึงมาตรการแก้ไขหนี้ในระบบมาตรการพักชำระหนี้ SMEs แต่อย่างไรก็ตาม ยังมีปัจจัยที่ต้องติดตาม ได้แก่ ปัญหาความไม่สงบบริเวณทะเลแดงที่มีแนวโน้มขยายวงกว้างซึ่งอาจส่งผลกระทบต่อภาคการส่งออกของไทยในระยะต่อไป รวมถึงกระทบต่อห่วงโซ่อุปทานการผลิต (Supply Chain) และความผันผวนของราคาพลังงาน นอกจากนี้ ผู้ประกอบการยังมีความห่วงกังวลเกี่ยวเศรษฐกิจจีนที่ชะลอลง จากวิกฤตภาคอสังหาริมทรัพย์ ส่งผลให้กำลังซื้อของผู้บริโภคจีนอ่อนแอ และความต้องการสินค้าจากไทยลดลง

ตารางที่ 1 ดัชนีความเชื่อมั่นภาคอุตสาหกรรมปัจจุบัน และดัชนีคาดการณ์ 3 เดือนข้างหน้า ระหว่างเดือนมกราคม 2566 - มกราคม 2567

ปี	2566												2567
	ม.ค.	ก.พ.	มี.ค.	เม.ย.	พ.ค.	มิ.ย.	ก.ค.	ส.ค.	ก.ย.	ต.ค.	พ.ย.	ธ.ค.	
TISI	93.9	96.2	97.8	95.0	92.5	94.1	92.3	91.3	90.0	88.4	90.9	88.8	90.6
TISI(E)	101.1	103.2	106.3	105.0	104.3	102.1	100.2	99.5	97.3	94.5	97.3	96.2	98.4

หมายเหตุ : TISI (E) หมายถึงดัชนีความเชื่อมั่นคาดการณ์ใน 3 เดือนข้างหน้า

ภาพที่ 1 กราฟแสดงการเปรียบเทียบระหว่างดัชนีความเชื่อมั่นปัจจุบัน (TISI) และดัชนีความเชื่อมั่นคาดการณ์ ใน 3 เดือนข้างหน้า (TISI(E)) ตั้งแต่เดือนมกราคม 2562 - มกราคม 2567



ที่มา: ฝ่ายเศรษฐกิจและงานวิชาการ สภาอุตสาหกรรมแห่งประเทศไทย

ดัชนีความเชื่อมั่นภาคอุตสาหกรรม เดือนมกราคม 2567

ค่าดัชนีความเชื่อมั่นฯ ในเดือนมกราคม 2567 อยู่ที่ระดับ 90.6 ปรับตัวเพิ่มขึ้น จากระดับ 88.8 ในเดือนธันวาคม 2566 ทั้งนี้ค่าดัชนีความเชื่อมั่นฯ ที่เพิ่มขึ้น เกิดจากองค์ประกอบ ยอดขายโดยรวม คำสั่งซื้อโดยรวม ปริมาณการผลิต และผลประกอบการ ขณะที่ดัชนีความเชื่อมั่น ด้านต้นทุนประกอบการปรับตัวลดลง โดยมีรายละเอียด ดังนี้ (ตารางที่ 2)

ยอดคำสั่งซื้อโดยรวม ดัชนีความเชื่อมั่นฯ อยู่ที่ 91.5 เพิ่มขึ้นจากระดับ 89.9 ในเดือนธันวาคม 2566 ค่าดัชนีฯ ที่เพิ่มขึ้นเกิดจากองค์ประกอบยอดคำสั่งซื้อในประเทศ ซึ่งอยู่ที่ระดับ 94.8 เพิ่มขึ้นจากระดับ 90.3 ในเดือนธันวาคม 2566 ขณะที่ยอดคำสั่งซื้อจากต่างประเทศ อยู่ที่ระดับ 94.4 เพิ่มขึ้นจาก 90.6 ในเดือนธันวาคม 2566

ยอดขายโดยรวม ดัชนีความเชื่อมั่นฯ อยู่ที่ระดับ 91.5 เพิ่มขึ้นจากระดับ 89.2 ในเดือนธันวาคม 2566 ค่าดัชนีฯ ที่เพิ่มขึ้น เกิดจากองค์ประกอบยอดขายในประเทศซึ่งอยู่ที่ 94.0 เพิ่มขึ้นจากระดับ 92.6 ในเดือนธันวาคม 2566 ขณะที่ยอดขายต่างประเทศ อยู่ที่ระดับ 92.2 เพิ่มขึ้นจากระดับ 90.6 ในเดือนธันวาคม 2566

ปริมาณการผลิต ดัชนีความเชื่อมั่นฯ อยู่ที่ระดับ 92.8 เพิ่มขึ้นจากระดับ 91.3 ในเดือนธันวาคม 2566

ต้นทุนประกอบการ (ผูกพัน) ดัชนีความเชื่อมั่นฯ อยู่ที่ระดับ 76.0 ลดลงจากระดับ 76.6 ในเดือนธันวาคม 2566

ผลประกอบการ ดัชนีความเชื่อมั่นฯ อยู่ที่ระดับ 90.1 เพิ่มขึ้น จากระดับ 88.6 ในเดือนธันวาคม 2566

ดัชนีความเชื่อมั่นภาคอุตสาหกรรม คาดการณ์ 3 เดือนข้างหน้า

ดัชนีความเชื่อมั่นฯ คาดการณ์ 3 เดือนข้างหน้าอยู่ที่ระดับ 98.4 ปรับตัวเพิ่มขึ้น จากระดับ 96.2 ในเดือนธันวาคม 2566 ทั้งนี้ค่าดัชนีความเชื่อมั่นฯ คาดการณ์ที่เพิ่มขึ้น เกิดจากองค์ประกอบ ยอดคำสั่งซื้อโดยรวม ยอดขายโดยรวม ปริมาณการผลิต และผลประกอบการ ขณะที่ดัชนีความเชื่อมั่น ด้านต้นทุนประกอบการปรับตัวลดลง โดยมีรายละเอียดดังนี้

ยอดคำสั่งซื้อโดยรวม (คาดการณ์) ดัชนีความเชื่อมั่นฯ อยู่ที่ระดับ 106.2 เพิ่มขึ้น จากระดับ 103.1 ในเดือนธันวาคม 2566 ค่าดัชนีฯ ที่เพิ่มขึ้น เกิดจากองค์ประกอบดัชนียอดคำสั่งซื้อในประเทศ อยู่ที่ระดับ 102.7 เพิ่มขึ้น จากระดับ 101.7 ในเดือนธันวาคม 2566 ขณะที่ดัชนียอดคำสั่งซื้อต่างประเทศ ซึ่งอยู่ที่ระดับ 109.8 เพิ่มขึ้น จากระดับ 103.8 ในเดือนธันวาคม 2566

ยอดขายโดยรวม (คาดการณ์) ดัชนีความเชื่อมั่นฯ อยู่ที่ระดับ 105.2 เพิ่มขึ้นจากระดับ 104.4 ในเดือนธันวาคม 2566 ค่าดัชนีความเชื่อมั่นฯ ที่เพิ่มขึ้น เกิดจากองค์ประกอบดัชนียอดขายในประเทศอยู่ที่ระดับ 104.2 เพิ่มขึ้น จากระดับ 103.4 ในเดือนธันวาคม 2566 ขณะที่ดัชนียอดขายในต่างประเทศอยู่ที่ระดับ 110.5 เพิ่มขึ้นจากระดับ 104.9 ในเดือนธันวาคม 2566

ปริมาณการผลิต (คาดการณ์) ดัชนีความเชื่อมั่นฯ อยู่ที่ระดับ 104.0 เพิ่มขึ้น จากระดับ 99.6 ในเดือนธันวาคม จากยอดคำสั่งซื้อโดยรวม (คาดการณ์) และยอดขายโดยรวม (คาดการณ์) ที่เพิ่มขึ้น

ต้นทุนการประกอบการ (คาดการณ์) ดัชนีความเชื่อมั่นฯ อยู่ที่ระดับ 75.6 ลดลงจากระดับ 76.1 ในเดือนธันวาคม 2566

ผลประกอบการ (คาดการณ์) ดัชนีความเชื่อมั่นฯ อยู่ที่ระดับ 101.3 เพิ่มขึ้น จากระดับ 97.9 ในเดือนธันวาคม 2566

ตารางที่ 2 ดัชนีความเชื่อมั่นภาคอุตสาหกรรมในแต่ละองค์ประกอบเดือนธันวาคม 2566 เทียบกับเดือนมกราคม 2567

ดัชนี	ดัชนีปัจจุบัน		ดัชนีคาดการณ์ 3 เดือนข้างหน้า	
	ธ.ค.-66	ม.ค.-67	ธ.ค.-66	ม.ค.-67
1. ยอดคำสั่งซื้อโดยรวม	89.9	91.5	103.1	106.2
1.1 ยอดคำสั่งซื้อในประเทศ	90.3	94.8	101.7	102.7
1.2 ยอดคำสั่งซื้อจากต่างประเทศ	90.6	94.4	103.9	109.8
2. ยอดขายโดยรวม	89.2	91.5	104.4	105.2
2.1 ยอดขายในประเทศ	92.6	94.0	103.4	104.2
2.2 ยอดขายในต่างประเทศ	90.6	92.2	104.9	110.5
3. ปริมาณการผลิต	91.3	92.8	99.6	104.0
4. ต้นทุนการประกอบการ (ผูกพัน)	76.6	76.0	76.1	75.6
5. ผลประกอบการ	88.6	90.1	97.9	101.3

ที่มา: คำนวณโดยสภาอุตสาหกรรมแห่งประเทศไทย

ดัชนีความเชื่อมั่นภาคอุตสาหกรรม จำแนกตามกลุ่มอุตสาหกรรม

ดัชนีความเชื่อมั่นฯ จำแนกตามกลุ่มอุตสาหกรรมซึ่งแบ่งเป็น 46 กลุ่มอุตสาหกรรม (ตามรูปแบบการจัดกลุ่มอุตสาหกรรมของสภาอุตสาหกรรมแห่งประเทศไทย) พบว่า ในเดือนมกราคม 2567 ค่าดัชนีความเชื่อมั่นฯ รายกลุ่มอุตสาหกรรมมีการเปลี่ยนแปลงดังนี้

- อุตสาหกรรมที่มีค่าดัชนีความเชื่อมั่นฯ **เพิ่มขึ้น** และมีค่าดัชนีฯ **มากกว่า 100** มีจำนวน 8 อุตสาหกรรม ได้แก่ เครื่องปรับอากาศและทำความเย็น, อาหารและเครื่องดื่ม, โรงกลั่นน้ำมันปิโตรเลียม, ผู้ผลิตไฟฟ้า, พลังงานหมุนเวียน, อลูมิเนียม, ดิจิทัล, เครื่องสำอาง
- อุตสาหกรรมที่มีค่าดัชนีความเชื่อมั่นฯ **เพิ่มขึ้น** แต่มีค่าดัชนีฯ **ต่ำกว่า 100** มีจำนวน 22 อุตสาหกรรม ได้แก่ เครื่องนุ่งห่ม, หนังสือและผลิตภัณฑ์หนังสือ, รองเท้า, อัญมณีและเครื่องประดับ, เหล็ก, หลักรถและอุปกรณ์, แกรนิตและหินอ่อน, เซรามิก, โรงเลื่อย โรงอบไม้, ไม้อัด ไม้บาง และวัสดุแผ่นเฟอร์นิเจอร์, เครื่องจักรกลและโลหะการ, เครื่องจักรกลการเกษตร, หล่อโลหะ, ไฟฟ้าอิเล็กทรอนิกส์และโทรคมนาคม, น้ำตาล, น้ำมันปาล์ม, การสำรวจและผลิตปิโตรเลียมเหลว, ผลิตภัณฑ์ยาง, พลาสติก, เยื่อและกระดาษ, การจัดการสิ่งแวดล้อม, เทคโนโลยีชีวภาพ
- อุตสาหกรรมที่มีค่าดัชนีความเชื่อมั่นฯ **ลดลง** แต่มีค่าดัชนีฯ **มากกว่า 100** มีจำนวน 5 อุตสาหกรรม ได้แก่ ยานยนต์, ชิ้นส่วนและอะไหล่ยานยนต์, ยา, การพิมพ์และบรรจุภัณฑ์, ผู้ผลิตเครื่องมือแพทย์
- อุตสาหกรรมที่มีค่าดัชนีความเชื่อมั่นฯ **ลดลง** แต่มีค่าดัชนีฯ **ต่ำกว่า 100** มีจำนวน 11 อุตสาหกรรม ได้แก่ สิ่งทอ, ปูนซีเมนต์, แก้วและกระจก, เซรามิก, ต่อเรือซ่อมเรือและก่อสร้างงานเหล็ก, สมุนไพร, ผลิตภัณฑ์เสริมอาหาร, ก๊าซ, ปิโตรเคมี, เคมี, ทัศนกรรมสร้างสรรค์

ตารางที่ 3 การเปลี่ยนแปลงดัชนีความเชื่อมั่นฯจำแนกตามกลุ่มอุตสาหกรรมเดือนมกราคม 2567

	TISI ↓	TISI ↑
TISI > 100	<p>ยานยนต์, ชิ้นส่วนและอะไหล่ยานยนต์, ยา, การพิมพ์และบรรจุภัณฑ์, ผู้ผลิตเครื่องมือแพทย์</p> <p>(ธันวาคม = 9 กลุ่ม) (มกราคม = 5 กลุ่ม)</p>	<p>เครื่องปรับอากาศและทำความเย็น, อาหารและเครื่องดื่ม, โรงกลั่นน้ำมันปิโตรเลียม, ผู้ผลิตไฟฟ้า, พลังงานหมุนเวียน, อลูมิเนียม, ดิจิทัล, เครื่องสำอาง</p> <p>(ธันวาคม = 4 กลุ่ม) (มกราคม = 8 กลุ่ม)</p>
TISI < 100	<p>สิ่งทอ, ปูนซีเมนต์, แก้วและกระจก, เซรามิก, ต่อเรือซ่อมเรือและก่อสร้างงานเหล็ก, สมุนไพร, ผลิตภัณฑ์เสริมอาหาร, ก๊าซ, ปิโตรเคมี, เคมี, ทัศนกรรมสร้างสรรค์</p> <p>(ธันวาคม = 18 กลุ่ม) (มกราคม = 11 กลุ่ม)</p>	<p>เครื่องนุ่งห่ม, หนังสือและผลิตภัณฑ์หนังสือ, รองเท้า, อัญมณีและเครื่องประดับ, เหล็ก, หลักราคาและอุปกรณ์, แกรนิตและหินอ่อน, เซรามิก, โรงเลื่อย, โรงอบไม้, ไม้อัด ไม้บาง และวัสดุแผ่น เฟอร์นิเจอร์, เครื่องจักรกลและโลหะการ, เครื่องจักรกลการเกษตร, หล่อโลหะ, ไฟฟ้าอิเล็กทรอนิกส์และโทรคมนาคม, น้ำตาล, น้ำมันปาล์ม, การสำรวจและผลิตปิโตรเลียมเหลว, ผลิตภัณฑ์ยาง, พลาสติก, เยื่อและกระดาษ, การจัดการสิ่งแวดล้อม, เทคโนโลยีชีวภาพ</p> <p>(ธันวาคม = 15 กลุ่ม) (มกราคม = 22 กลุ่ม)</p>

ตารางที่ 4 ดัชนีความเชื่อมั่นภาคอุตสาหกรรม จำแนกตามรายอุตสาหกรรม

อุตสาหกรรม	2566												2567
	ม.ค.	ก.พ.	มี.ค.	เม.ย.	พ.ค.	มิ.ย.	ก.ค.	ส.ค.	ก.ย.	ต.ค.	พ.ย.	ธ.ค.	ม.ค.
กลุ่ม 1 อุตสาหกรรมแฟชั่น – เพิ่มขึ้น 4 กลุ่ม ลดลง 1 กลุ่ม													
สิ่งทอ	74.1	72.9	71.7	67.0	63.3	61.4	57.2	58.6	55.9	52.4	56.8	61.8	60.7
เครื่องนุ่งห่ม	82.4	81.4	80.0	76.9	73.6	72.2	67.8	69.6	65.4	63.3	67.1	70.5	72.4
หนังและผลิตภัณฑ์หนัง	67.1	71.8	76.0	72.7	70.6	69.3	65.7	68.8	65.7	61.8	66.7	70.6	73.8
รองเท้า	75.0	80.0	82.0	77.8	73.3	70.0	72.5	75.6	72.7	68.0	72.5	76.0	80.0
อัญมณีและเครื่องประดับ	60.0	59.0	57.9	58.8	55.0	51.3	48.6	43.6	47.5	50.0	55.0	51.4	56.5
กลุ่ม 2 อุตสาหกรรมก่อสร้างและเครื่องใช้ในบ้าน – เพิ่มขึ้น 6 กลุ่ม ลดลง 3 กลุ่ม													
เหล็ก	55.9	55.2	60.0	56.3	54.0	57.7	60.7	56.4	53.2	50.5	54.9	56.9	61.2
ปูนซีเมนต์	90.4	95.2	97.1	92.6	93.1	96.2	98.3	93.6	89.6	85.6	88.2	83.6	82.1
หลังคาและอุปกรณ์	48.0	52.4	57.1	53.3	50.0	53.3	57.1	53.8	49.5	46.2	50.0	47.3	50.4
แกรนิตและหินอ่อน	40.0	43.3	47.8	44.7	41.1	45.0	47.1	45.6	45.0	40.0	44.2	41.7	44.5
แก้วและกระจก	89.4	93.3	96.0	96.9	92.9	95.7	92.5	96.9	98.6	95.7	97.8	92.9	91.7
เซรามิก	52.2	55.2	59.1	57.0	53.0	56.4	53.3	50.8	48.5	46.2	50.9	53.3	52.9
โรงเลื่อย โรงอบไม้	58.0	62.9	66.0	66.7	69.0	65.7	61.7	57.0	58.3	60.0	63.3	60.0	63.0
ไม้อัด ไม้บางและวัสดุแผ่น	50.0	53.8	57.9	59.0	54.3	57.9	61.1	58.2	58.8	60.0	64.8	61.7	66.2
เฟอร์นิเจอร์	69.0	72.6	71.5	67.2	63.2	66.7	71.4	66.7	67.4	62.9	66.4	71.4	76.0
กลุ่ม 3 อุตสาหกรรมยานยนต์และเครื่องจักรกล – เพิ่มขึ้น 3 กลุ่ม ลดลง 3 กลุ่ม													
ยานยนต์	137.5	141.3	143.2	138.9	140.0	135.7	140.0	144.3	142.5	144.7	147.1	148.6	145.0
ชิ้นส่วนและอะไหล่ยานยนต์	125.5	126.6	131.3	126.4	127.3	124.1	125.5	126.2	121.9	122.5	125.4	120.6	118.2
เครื่องจักรกลและโลหะการ	58.0	56.9	61.3	64.0	60.0	62.9	58.9	55.6	57.1	56.4	61.3	63.1	67.6
เครื่องจักรกลการเกษตร	53.6	51.3	56.0	52.7	54.5	52.7	50.0	53.7	54.4	50.6	55.0	57.1	62.1
ต่อเรือซ่อมเรือและก่อสร้างงานเหล็ก	64.6	83.5	72.5	75.0	71.4	68.0	72.7	80.0	80.0	77.1	76.7	74.0	69.1
หล่อโลหะ	84.3	89.2	92.3	87.3	83.4	85.9	86.9	88.4	83.9	87.2	91.9	90.0	93.8
กลุ่ม 4 อุตสาหกรรมเครื่องใช้ไฟฟ้าและอิเล็กทรอนิกส์ – เพิ่มขึ้น 2 กลุ่ม													
ไฟฟ้าอิเล็กทรอนิกส์และโทรคมนาคม	85.1	83.5	82.9	79.7	80.3	82.8	80.3	76.7	72.7	69.7	69.0	71.1	75.8
เครื่องปรับอากาศและทำความเย็น	115.7	115.0	119.3	115.2	117.3	119.2	115.6	113.0	108.0	109.6	112.6	108.0	113.0

ตารางที่ 4 ดัชนีความเชื่อมั่นภาคอุตสาหกรรม จำแนกตามรายอุตสาหกรรม (ต่อ)

อุตสาหกรรม	2566												2567
	ม.ค.	ก.พ.	มี.ค.	เม.ย.	พ.ค.	มิ.ย.	ก.ค.	ส.ค.	ก.ย.	ต.ค.	พ.ย.	ธ.ค.	ม.ค.
กลุ่ม 5 อุตสาหกรรมอาหารและยา – เพิ่มขึ้น 3 กลุ่ม ลดลง 3 กลุ่ม													
อาหารและเครื่องดื่ม	119.8	124.2	128.6	129.3	124.5	126.0	126.8	127.3	127.8	129.5	134.1	134.6	138.2
น้ำตาล	76.7	85.9	90.0	85.0	83.6	86.7	83.3	81.4	78.3	80.0	81.5	83.1	87.5
ยา	144.0	141.3	140.6	136.2	137.4	141.2	142.1	137.6	133.8	130.3	129.2	124.8	123.9
สมุนไพร	80.1	78.4	77.6	73.1	74.9	79.5	81.8	77.3	78.7	74.1	73.1	69.0	65.9
น้ำมันปาล์ม	87.1	91.7	96.0	97.6	94.5	91.6	86.7	82.9	84.6	81.8	86.7	87.8	92.3
ผลิตภัณฑ์เสริมอาหาร	65.0	63.3	62.8	58.8	54.2	58.1	59.4	61.2	62.7	59.3	58.7	62.2	60.7
กลุ่ม 6 อุตสาหกรรมพลังงาน - เพิ่มขึ้น 3 กลุ่ม ลดลง 1 กลุ่ม													
โรงกลั่นน้ำมันปิโตรเลียม	180.0	170.0	180.0	190.0	180.0	150.0	130.0	150.0	120.0	150.0	180.0	160.0	170.0
ก๊าซ	88.3	92.9	96.7	95.0	92.0	87.1	83.6	80.0	82.0	84.4	88.0	84.0	80.0
ผู้ผลิตไฟฟ้า	157.5	161.5	162.5	167.5	170.0	172.5	167.5	162.9	160.0	156.7	157.1	152.5	156.7
พลังงานหมุนเวียน	97.4	101.9	103.8	107.6	104.7	102.4	101.4	97.9	99.4	101.3	106.2	102.2	106.7
สำรวจและผลิตปิโตรเลียมเหลว												56.7	58.3
กลุ่ม 7 อุตสาหกรรมสนับสนุน – เพิ่มขึ้น 8 กลุ่ม ลดลง 5 กลุ่ม													
ปิโตรเคมี	102.1	106.7	104.0	101.2	96.4	97.9	95.0	91.4	87.6	83.2	82.2	80.0	78.9
เคมี	92.8	96.9	101.6	97.4	92.5	90.2	86.2	90.0	86.0	81.0	80.0	76.5	75.8
ผลิตภัณฑ์ยาง	117.1	115.6	115.1	111.5	112.4	108.0	104.4	100.0	96.3	92.2	90.0	86.2	88.5
พลาสติก	111.9	110.6	109.9	105.8	101.6	103.2	98.9	100.0	95.7	92.1	88.4	85.2	86.3
เยื่อและกระดาษ	98.0	100.9	105.2	101.1	96.8	95.7	91.3	88.2	90.8	92.3	96.0	92.8	96.4
การพิมพ์และบรรจุภัณฑ์	108.9	112.9	117.0	112.2	113.9	112.0	109.3	105.0	107.0	109.3	112.8	109.6	107.5
อลูมิเนียม	118.5	122.0	126.0	121.7	117.3	120.4	116.4	120.0	121.0	123.0	126.1	122.6	123.9
หัตถกรรมสร้างสรรค์	62.4	66.7	70.9	73.0	73.8	76.1	78.9	74.1	74.7	77.0	81.6	84.0	83.2
การจัดการเพื่อสิ่งแวดล้อม	82.4	85.0	88.3	84.2	86.0	90.4	91.1	86.7	82.3	80.0	83.6	80.7	85.0
ดิจิทัล	109.5	112.7	117.1	118.9	120.8	123.5	124.8	120.0	116.0	117.9	120.0	120.9	125.6
เทคโนโลยีชีวภาพ	51.3	55.6	59.0	60.0	55.3	58.8	61.4	63.0	59.0	60.0	63.2	60.0	64.7
เครื่องสำอาง	108.2	112.7	116.9	112.0	113.3	115.2	117.6	113.0	115.0	116.2	120.0	123.1	123.8
ผู้ผลิตเครื่องมือแพทย์	132.1	130.4	129.6	130.7	131.4	132.9	133.9	129.0	125.5	121.8	121.1	116.2	114.0

ดัชนีความเชื่อมั่นภาคอุตสาหกรรม จำแนกตามขนาดอุตสาหกรรม

ดัชนีความเชื่อมั่นฯ จำแนกตามขนาดของกิจการ ประกอบด้วย

- 1) อุตสาหกรรมขนาดย่อม มีรายได้ไม่เกิน 100 ล้านบาท
- 2) อุตสาหกรรมขนาดกลาง มีรายได้มากกว่า 100 แต่ไม่เกิน 500 ล้านบาท
- 3) อุตสาหกรรมขนาดใหญ่ มีรายได้เกิน 500 ล้านบาท

ดัชนีความเชื่อมั่นฯ จำแนกตามขนาดของกิจการในเดือนมกราคม 2567 จากการสำรวจพบว่า ดัชนีความเชื่อมั่นฯ อุตสาหกรรมขนาดย่อม ปรับตัวลดลงจากเดือนธันวาคม 2566 ขณะที่อุตสาหกรรมขนาดกลาง อุตสาหกรรมขนาดใหญ่ ปรับตัวเพิ่มขึ้นจากเดือนธันวาคม 2566 โดยมีรายละเอียดดังนี้ (ตารางที่ 5 และภาพที่ 2)

อุตสาหกรรมขนาดย่อม ดัชนีความเชื่อมั่นฯ ในเดือนมกราคม 2567 อยู่ที่ระดับ 89.0 ปรับตัวลดลงจากระดับ 89.9 ในเดือนธันวาคม 2566 อุตสาหกรรมขนาดย่อมที่มีความเชื่อมั่นลดลง ได้แก่ อุตสาหกรรมสิ่งทอ, อุตสาหกรรมแก้วและกระจก, อุตสาหกรรมเซรามิก, อุตสาหกรรมหัตถกรรมสร้างสรรค์ เป็นต้น

ปัจจัยลบ

- ต้นทุนการผลิตเพิ่มขึ้นจากการปรับขึ้นค่าจ้างขั้นต่ำ และราคาวัตถุดิบ
- อัตราดอกเบี้ยที่เพิ่มสูงขึ้น ส่งผลให้ต้นทุนทางการเงินและภาระหนี้ของผู้ประกอบการ SMEs เพิ่มขึ้น
- สถาบันการเงินมีความเข้มงวดในการอนุมัติสินเชื่อมากขึ้น จากปัญหานี้ครัวเรือน และขั้นตอนในการเข้าถึงสินเชื่อที่ยุ่งยาก
- ปัญหาร้ายแรงที่เกิดจากการเปลี่ยนแปลงสภาพภูมิอากาศ Climate Change อาจกระทบต่ออุตสาหกรรมที่ใช้วัตถุดิบในภาคเกษตร

ปัจจัยบวก

- อานิสงส์มาตรการ Easy E-receipt ในช่วงวันที่ 1 มกราคม - 15 กุมภาพันธ์ 2567 ช่วยกระตุ้นการใช้จ่ายในประเทศในกลุ่มสินค้าอุปโภคบริโภค สินค้าแฟชั่น
- มาตรการส่งเสริมการท่องเที่ยว วีซ่า-ฟรี (Visa-Free) ช่วยดึงดูดนักท่องเที่ยวจีนและคาซัคสถาน
- มาตรการอุดหนุนราคาน้ำมันดีเซลและค่าไฟฟ้า ช่วยลดต้นทุนการผลิตและค่าขนส่ง

ขณะที่ดัชนีความเชื่อมั่นฯ คาดการณ์ 3 เดือนข้างหน้าอยู่ที่ระดับ 95.5 ปรับตัวลดลงจากระดับ 97.6 ในเดือนธันวาคม 2566

อุตสาหกรรมขนาดกลาง ดัชนีความเชื่อมั่นฯ ในเดือนมกราคม 2567 อยู่ที่ระดับ 93.5 เพิ่มขึ้นจากระดับ 92.0 ในเดือนธันวาคม 2566 อุตสาหกรรมขนาดกลางที่มีความเชื่อมั่นเพิ่มขึ้น ได้แก่ อุตสาหกรรมเยื่อและกระดาษ, อุตสาหกรรมน้ำมันปาล์ม, อุตสาหกรรมผลิตภัณฑ์เสริมอาหาร, อุตสาหกรรมผลิตภัณฑ์ยาง เป็นต้น

ปัจจัยบวก

- ภาคการท่องเที่ยวฟื้นตัวต่อเนื่อง และอานิสงส์มาตรการวีซ่าฟรี ส่งผลดีต่อการบริโภคสินค้าอุตสาหกรรม
- การบริโภคในประเทศฟื้นตัวขึ้น ประกอบกับภาครัฐออกมาตรการกระตุ้นการใช้จ่ายมาตรการ Easy E-receipt
- มาตรการอุดหนุนราคาพลังงานช่วยลดค่าครองชีพประชาชน

ปัจจัยลบ

- ผู้บริโภคระมัดระวังการใช้จ่ายเนื่องจากกังวลปัญหาหนี้ครัวเรือนที่ยังทรงตัวในระดับสูง
- อัตราดอกเบี้ยเงินกู้ปรับตัวสูงขึ้น ส่งผลให้ SMEs มีต้นทุนทางการเงินและภาระหนี้เพิ่มขึ้น
- ขณะที่ผู้ประกอบการบางรายเผชิญปัญหาสภาพคล่อง และการเข้าถึงสินเชื่อได้ยาก เนื่องจากสถาบันการเงินมีความเข้มงวดในการอนุมัติสินเชื่อ

ขณะที่ดัชนีความเชื่อมั่นฯ คาดการณ์ 3 เดือนข้างหน้าอยู่ที่ระดับ 101.8 ปรับตัวเพิ่มขึ้น จากระดับ 96.8 ในเดือนธันวาคม 2566

อุตสาหกรรมขนาดใหญ่ ดัชนีความเชื่อมั่นฯในเดือนมกราคม 2567 อยู่ที่ระดับ 84.5 ปรับตัวเพิ่มขึ้น จากระดับ 83.6 ในเดือนธันวาคม 2566 อุตสาหกรรมขนาดใหญ่ที่มีความเชื่อมั่นเพิ่มขึ้น ได้แก่ อุตสาหกรรมอาหารและเครื่องดื่ม, อุตสาหกรรมพลังงานหมุนเวียน, อุตสาหกรรมผู้ผลิตไฟฟ้า เป็นต้น

ปัจจัยบวก

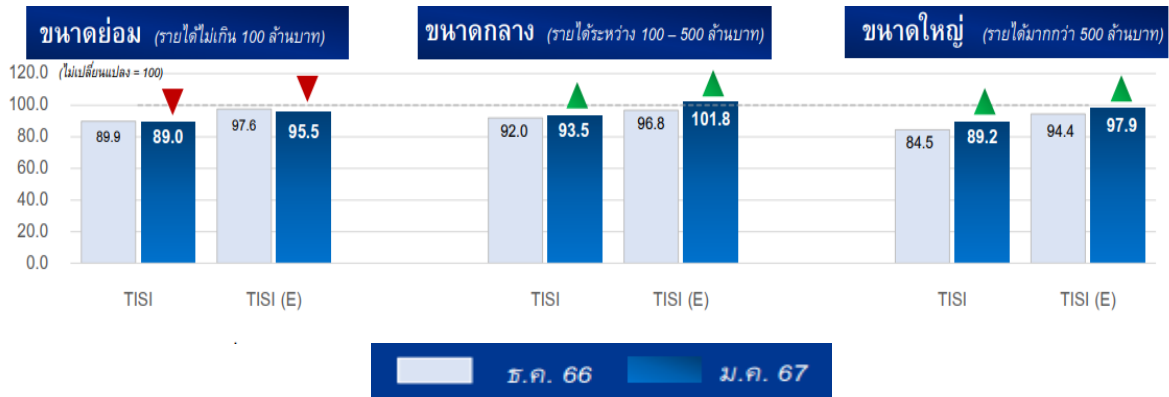
- อุปสงค์ในประเทศและตลาดต่างประเทศ ที่ทยอยฟื้นตัวจากการขยายตัวของภาคบริการ
- การฟื้นตัวต่อเนื่องของภาคการท่องเที่ยว และอานิสงส์มาตรการส่งเสริมการท่องเที่ยว วีซ่า-ฟรี (Visa-Free)
- มาตรการ Easy E-receipt ในช่วงวันที่ 1 มกราคม - 15 กุมภาพันธ์ 2567 ช่วยกระตุ้นการใช้จ่ายและการบริโภคในประเทศ

ปัจจัยลบ

- ต้นทุนทางการเงินเพิ่มขึ้นจากการปรับขึ้นอัตราดอกเบี้ยเงินกู้

ขณะที่ดัชนีความเชื่อมั่นฯ คาดการณ์ 3 เดือนข้างหน้าอยู่ที่ระดับ 97.9 ปรับตัวเพิ่มขึ้น จากระดับ 94.4 ในเดือนธันวาคม 2566

ภาพที่ 2 ดัชนีความเชื่อมั่นฯ จำแนกตามขนาดอุตสาหกรรมเปรียบเทียบระหว่างเดือนมกราคม 2567 กับเดือนธันวาคม 2566



ที่มา: ฝ่ายเศรษฐกิจและงานวิชาการ สภาอุตสาหกรรมแห่งประเทศไทย

ดัชนีความเชื่อมั่นภาคอุตสาหกรรม รายภูมิภาค

ดัชนีความเชื่อมั่นฯ รายภูมิภาค ประจำเดือนมกราคม 2567 จากการสำรวจพบว่า ดัชนีความเชื่อมั่นฯ ภาคเหนือ และภาคตะวันออกเฉียงเหนือ ปรับตัวลดลง จากเดือนธันวาคม 2566 ขณะที่ดัชนีความเชื่อมั่นฯ ภาคกลาง ภาคตะวันออกและภาคใต้ ปรับตัวเพิ่มขึ้น จากเดือนธันวาคม 2566 โดยมีรายละเอียดดังนี้ (ตารางที่ 6 และภาพที่ 3)

ภาคกลาง ดัชนีความเชื่อมั่นฯ ในเดือนมกราคม 2567 อยู่ที่ระดับ 90.9 ปรับตัวเพิ่มขึ้นจากระดับ 87.7 ในเดือนธันวาคม 2566

ปัจจัยบวก

- อุปสงค์ในประเทศและต่างประเทศเพิ่มขึ้น โดยเฉพาะสินค้าอุปโภคบริโภค และสินค้าแฟชั่น
- การบริโภคในประเทศได้รับานิสงค์จากมาตรการ Easy E-receipt ในช่วงวันที่ 1 มกราคม - 15 กุมภาพันธ์ 2567 ช่วยกระตุ้นการใช้จ่ายในประเทศ
- มาตรการลดภาระค่าใช้จ่ายประชาชน ลดค่าไฟฟ้าและราคาน้ำมันดีเซล ทำให้ต้นทุนการผลิตลดลง

ปัจจัยลบ

- ปัญหาหนี้ครัวเรือนที่ยังทรงตัวอยู่ในระดับสูงกดดันกำลังซื้อของประชาชน
- อัตราดอกเบี้ยเงินกู้ที่เพิ่มสูงขึ้นต่อเนื่อง ทำให้ต้นทุนทางการเงินเพิ่มขึ้น
- การปรับขึ้นอัตราค่าจ้างขั้นต่ำ ทำให้ต้นทุนการผลิตเพิ่มขึ้น

อุตสาหกรรมในภาคกลาง ที่ส่งผลด้านบวก ต่อค่าดัชนีฯ ได้แก่

อุตสาหกรรมอาหารและเครื่องดื่ม (ผลิตภัณฑ์อาหารทะเลกระป๋อง เครื่องปรุงรส อาหารสัตว์ มีคำสั่งซื้อเพิ่มขึ้นจากตลาดสหรัฐฯ ญี่ปุ่น และอาเซียน ผลิตภัณฑ์อาหารสำเร็จรูปและเครื่องดื่ม มียอดขายเพิ่มขึ้น ตามการขยายตัวของอุปสงค์ในประเทศ)

อุตสาหกรรมเครื่องสำอาง (ผลิตภัณฑ์เครื่องสำอางมียอดขายในประเทศเพิ่มขึ้น จากการขยายตัวของอุปสงค์ในประเทศและภาคการท่องเที่ยว รวมถึงอานิสงส์มาตรการ Easy E-receipt ในช่วงวันที่ 1 มกราคม - 15 กุมภาพันธ์ 2567 กระตุ้นการใช้จ่ายในประเทศ ด้านการส่งออก ผลิตภัณฑ์เครื่องสำอาง มีคำสั่งซื้อเพิ่มขึ้นจากประเทศญี่ปุ่นและอาเซียน)

อุตสาหกรรมอลูมิเนียม (ผลิตภัณฑ์อลูมิเนียม มียอดขายในประเทศเพิ่มขึ้น จากความต้องการใช้ในการผลิตอุตสาหกรรมที่เกี่ยวข้อง อาทิ อาหารและเครื่องดื่ม เครื่องจักรกลโลหะการ เครื่องจักรกลการเกษตร ด้านการส่งออกผลิตภัณฑ์อลูมิเนียม มีคำสั่งซื้อเพิ่มขึ้น จากประเทศญี่ปุ่น และอาเซียน)

ดัชนีความเชื่อมั่นฯคาดการณ์ 3 เดือนข้างหน้า อยู่ที่ระดับ 106.3 ปรับตัวเพิ่มขึ้นจากระดับ 101.5 ในเดือนธันวาคม 2566

ภาคเหนือ ดัชนีความเชื่อมั่นฯ ในเดือนมกราคม 2567 อยู่ที่ระดับ 96.7 ปรับตัวลดลงจากระดับ 98.3 ในเดือนธันวาคม 2566

ปัจจัยลบ

- อัตราดอกเบี้ยเงินกู้ที่เพิ่มสูงขึ้น ทำให้ภาระหนี้ของผู้ประกอบการเพิ่มขึ้น
- SMEs บางรายมีปัญหาสภาพคล่อง และการเข้าถึงสินเชื่อได้ยาก
- โครงการก่อสร้างภาครัฐชะลอลง จากการใช้จ่ายภาครัฐที่ล่าช้า
- ปัญหาภัยแล้งส่งผลให้วัตถุดิบสินค้าเกษตรลดลง รายได้เกษตรกรลดลง

ปัจจัยบวก

- ภาคการท่องเที่ยวฟื้นตัวดีต่อเนื่อง ส่งผลดีต่อการบริโภคและการใช้จ่ายในภาคเหนือ อาทิ สินค้าอุปโภคและบริโภค และสินค้าแฟชั่น
- มาตรการอุดหนุนราคาพลังงานทำให้ต้นทุนผู้ประกอบการลดลง

อุตสาหกรรมในภาคเหนือ ที่ส่งผลด้านลบ ต่อค่าดัชนีฯ ได้แก่

อุตสาหกรรมปูนซีเมนต์ (ผลิตภัณฑ์ปูนซีเมนต์ มียอดขายและคำสั่งซื้อในประเทศลดลง เนื่องจากความต้องการใช้ในภาคก่อสร้างภาครัฐชะลอลง)

อุตสาหกรรมสมุนไพร (ผลิตภัณฑ์ยาสมุนไพร เครื่องดื่มสมุนไพร มีคำสั่งซื้อในประเทศลดลง ผลิตภัณฑ์สารสกัดจากสมุนไพร มีคำสั่งซื้อลดลง จากตลาดญี่ปุ่นและจีน)

อุตสาหกรรมหัตถกรรมสร้างสรรค์ (สินค้าของที่ระลึกของตกแต่งบ้าน สินค้าหัตถกรรมฯ มียอดขายในประเทศลดลง ด้านการส่งออกมีคำสั่งซื้อลดลง จากสิงคโปร์และสหรัฐฯ)

ขณะที่ดัชนีความเชื่อมั่นฯคาดการณ์ 3 เดือนข้างหน้า อยู่ที่ระดับ 98.6 ปรับตัวเพิ่มขึ้นจากระดับ 95.8 ในเดือนธันวาคม 2566

ภาคตะวันออกเฉียงเหนือ ดัชนีความเชื่อมั่นฯในเดือนมกราคม 2567 อยู่ที่ระดับ 81.5 ปรับตัวลดลง จากระดับ 83.4 ในเดือนธันวาคม 2566

ปัจจัยลบ

- กำลังซื้อในภูมิภาคยังฟื้นตัวช้า จากปัญหาหนี้ครัวเรือน
- ต้นทุนด้านแรงงานเพิ่มขึ้น จากการปรับขึ้นอัตราจ้างขั้นต่ำ
- อัตราดอกเบี้ยเงินกู้สูงขึ้น กระทบต้นทุนทางการเงินโดยเฉพาะ SMEs

ปัจจัยบวก

- มาตรการส่งเสริมการท่องเที่ยว ส่งผลให้เกิดการใช้จ่ายในประเทศเพิ่มขึ้น
- มาตรการลดภาระค่าใช้จ่ายประชาชนปรับลดค่าไฟฟ้าและราคาน้ำมันของภาครัฐ

อุตสาหกรรมในภาคตะวันออกเฉียงเหนือ ที่ส่งผลด้านลบ ต่อค่าดัชนีฯ ได้แก่

อุตสาหกรรมการพิมพ์และบรรจุภัณฑ์ (บรรจุภัณฑ์กระดาษมีคำสั่งซื้อและปริมาณการผลิตลดลง เนื่องจากลูกค้ามีสต็อกสินค้าปริมาณสูง ประกอบกับปัญหาต้นทุนการผลิตสูง ด้านการส่งออก มีคำสั่งซื้อลดลงจากตลาดอาเซียน)

อุตสาหกรรมสิ่งทอ (ผลิตภัณฑ์เส้นใยประดิษฐ์ เส้นด้าย ผ้าฝ้าย มีคำสั่งซื้อลดลง จากประเทศญี่ปุ่น และยุโรป)

อุตสาหกรรมเซรามิก (ผลิตภัณฑ์กระเบื้องเซรามิก และสุขภัณฑ์ มียอดขายในประเทศชะลอลง จากการชะลอตัวของภาคก่อสร้าง ด้านการส่งออกมีคำสั่งซื้อลดลงจากตลาด CLMV)

ขณะที่ดัชนีความเชื่อมั่นฯคาดการณ์ 3 เดือนข้างหน้าอยู่ที่ระดับ 83.8 ปรับตัวลดลง จากระดับ 85.2 ในเดือนธันวาคม 2566

ภาคตะวันออก ดัชนีความเชื่อมั่นฯในเดือนมกราคม 2567 อยู่ที่ระดับ 91.5 ปรับตัวเพิ่มขึ้น จากระดับ 87.6 ในเดือนธันวาคม 2566

ปัจจัยบวก

- การบริโภคและการใช้จ่ายในประเทศ ขยายตัวจากมาตรการกระตุ้นเศรษฐกิจ/มาตรการส่งเสริมการท่องเที่ยว
- ภาคการส่งออกมีทิศทางดีขึ้น จากคำสั่งซื้อจากประเทศคู่ค้าที่เพิ่มขึ้น

ปัจจัยลบ

- ต้นทุนทางการเงินเพิ่มขึ้นจากแนวโน้มการปรับขึ้นอัตราดอกเบี้ยเงินกู้
- ต้นทุนค่าขนส่งระหว่างประเทศเพิ่มขึ้นจากอัตราค่าระวางเรือเพิ่มขึ้น ค่าประกันภัย และค่าธรรมเนียมต่างๆ

อุตสาหกรรมในภาคตะวันออก ที่ส่งผลด้านบวก ต่อค่าดัชนี ได้แก่

อุตสาหกรรมเครื่องปรับอากาศและทำความเย็น (เครื่องปรับอากาศและเครื่องทำความเย็น และคอมเพรสเซอร์เครื่องปรับอากาศ มีคำสั่งซื้อเพิ่มขึ้น จากประเทศญี่ปุ่น จีน และเยอรมนีจากอุปสงค์ในตลาดโลกเพิ่มขึ้น)

อุตสาหกรรมไฟฟ้าอิเล็กทรอนิกส์และโทรคมนาคม (สินค้าเครื่องใช้ไฟฟ้า และอุปกรณ์คอมพิวเตอร์ มียอดขายในประเทศเพิ่มขึ้น เนื่องจากผู้ประกอบการจัดกิจกรรมส่งเสริมการขาย และอานิสงส์มาตรการ Easy E-receipt เพื่อใช้ลดหย่อนภาษี ขณะที่สินค้าอิเล็กทรอนิกส์ มีคำสั่งซื้อจากสหรัฐฯ อินเดีย จีน เพิ่มขึ้น ตามการฟื้นตัวของวัฏจักรโลก)

อุตสาหกรรมเครื่องจักรกลและโลหะการ (เครื่องจักรกลในโรงงานอุตสาหกรรม มีคำสั่งซื้อเพิ่มขึ้นจากในประเทศ และประเทศคู่ค้าสำคัญ อาทิ จากตลาดสหรัฐฯ ญี่ปุ่น และจีน)

ขณะที่ดัชนีความเชื่อมั่นฯคาดการณ์ 3 เดือนข้างหน้าอยู่ที่ระดับ 96.5 ปรับตัวเพิ่มขึ้นระดับ 94.0 ในเดือนธันวาคม 2566

ภาคใต้ ดัชนีความเชื่อมั่นฯในเดือนมกราคม 2567 อยู่ที่ระดับ 93.2 ปรับตัวเพิ่มขึ้นจากระดับ 90.1 ในเดือนธันวาคม 2566

ปัจจัยบวก

- ภาคการผลิตเร่งขึ้นจากคำสั่งซื้อสินค้าที่เพิ่มขึ้นโดยเฉพาะสินค้าอุปโภคบริโภคเพื่อรองรับช่วงเทศกาลตรุษจีน
- ภาคการท่องเที่ยวฟื้นตัวต่อเนื่อง ช่วยให้การบริโภคและการใช้จ่ายในภาคใต้เพิ่มขึ้น
- ต้นทุนประกอบการลดลงจากมาตรการปรับลดราคาพลังงานของภาครัฐ

ปัจจัยลบ

- อัตราดอกเบี้ยเงินกู้เพิ่มขึ้นส่งผลให้ผู้ประกอบการมีภาระหนี้เพิ่มสูงขึ้น
- ต้นทุนค่าจ้างแรงงานเพิ่มสูงขึ้นจากการปรับขึ้นอัตราค่าจ้างขั้นต่ำ
- ขณะที่ SMEs เข้าถึงสินเชื่อได้ยาก และสถาบันการเงินมีความเข้มงวดในการขอสินเชื่อ

อุตสาหกรรมในภาคใต้ ส่งผลด้านบวก ต่อค่าดัชนี ได้แก่

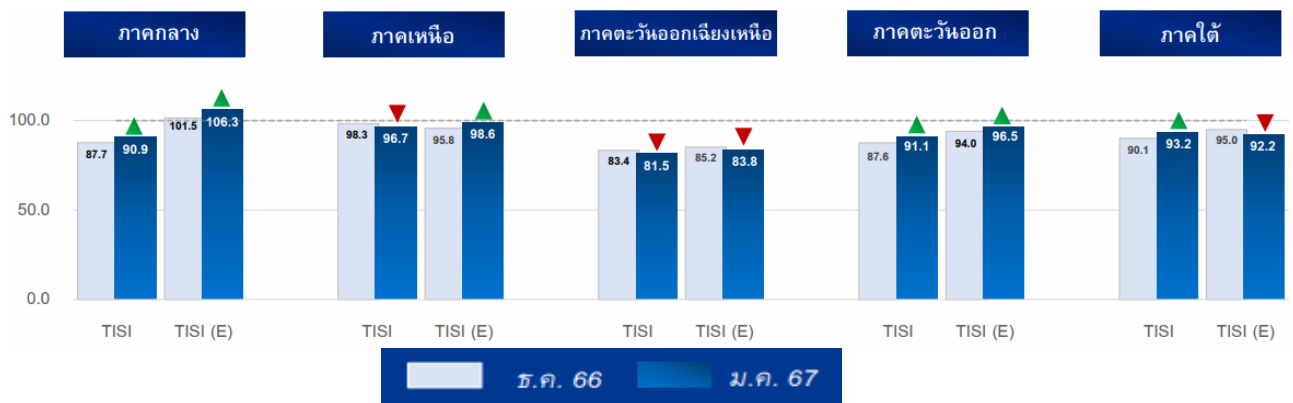
อุตสาหกรรมน้ำมันปาล์ม (ผลิตภัณฑ์น้ำมันปาล์มมียอดขายในประเทศเพิ่มขึ้น เนื่องจากจากอุปสงค์ในประเทศเพิ่มขึ้น และผู้ประกอบการเร่งการผลิตเพิ่มขึ้นเพื่อรองรับความต้องการใช้ในช่วงเทศกาลตรุษจีน ด้านการส่งออกมีคำสั่งซื้อเพิ่มขึ้น จากตลาดอาเซียน)

อุตสาหกรรมไม้อัด ไม้บางและวัสดุแผ่น (ไม้อัด ไม้บาง ไม้ปาร์ติเคิล มียอดขายในประเทศเพิ่มขึ้น ขณะที่ความต้องการใช้ผลิตภัณฑ์เพิ่มขึ้น ด้านการส่งออกไม้อัด ไม้บางฯ มีคำสั่งซื้อเพิ่มขึ้นจากตลาด CLMV และจีน)

อุตสาหกรรมโรงเลื่อยและโรงอบไม้ (ไม้ยางพาราแปรรูป มีคำสั่งซื้อเพิ่มขึ้นจากประเทศจีน และตลาด CLMV รวมถึงความต้องการใช้ในประเทศเพิ่มขึ้น ในการภาคก่อสร้าง)

ขณะที่ดัชนีความเชื่อมั่นฯคาดการณ์ 3 เดือนข้างหน้าอยู่ที่ 92.2 ปรับตัวลดลง จากระดับ 95.0 ในเดือนธันวาคม 2566

ภาพที่ 3 ดัชนีความเชื่อมั่นฯจำแนกตามรายภูมิภาคเปรียบเทียบระหว่างเดือนระหว่างเดือนธันวาคม 2566 กับเดือนมกราคม 2567



ที่มา: ฝ่ายเศรษฐกิจและวิชาการ สภาอุตสาหกรรมแห่งประเทศไทย

ดัชนีความเชื่อมั่นภาคอุตสาหกรรมจำแนกตามตลาด

ดัชนีความเชื่อมั่นฯ จำแนกตามตลาด (ร้อยละของการส่งออกต่อยอดขาย) ในเดือนมกราคม 2567 จากการสำรวจพบว่า ค่าดัชนีความเชื่อมั่นฯ กลุ่มที่เน้นตลาดในประเทศ และกลุ่มที่เน้นตลาดต่างประเทศ ปรับตัวเพิ่มขึ้น จากเดือนธันวาคม 2566 โดยมีรายละเอียดดังนี้ (ภาพที่ 4)

กลุ่มที่มีการส่งออกน้อยกว่าร้อยละ 50 ของยอดขาย (เน้นตลาดในประเทศ) ดัชนีความเชื่อมั่นฯ ในเดือนมกราคม 2567 อยู่ที่ระดับ 91.8 ปรับตัวเพิ่มขึ้น จากระดับ 90.0 ในเดือนธันวาคม 2566

ปัจจัยบวก

- การขยายตัวของอุปสงค์ในประเทศสะท้อนจากคำสั่งซื้อและยอดขายสินค้าที่เพิ่มขึ้นโดยเฉพาะสินค้าอุปโภคบริโภคเพื่อรองรับการใช้จ่ายในช่วงเทศกาลตรุษจีน
- อานิสงส์มาตรการ Easy E-receipt ในช่วงวันที่ 1 มกราคม - 15 กุมภาพันธ์ 2567 และมาตรการส่งเสริมการท่องเที่ยว วีซ่า-ฟรี (Visa-Free) ช่วยกระตุ้นการใช้จ่ายในประเทศ

ปัจจัยลบ

- ต้นทุนค่าจ้างแรงงานเพิ่มสูงขึ้นจากการปรับขึ้นอัตราค่าจ้างขั้นต่ำ
- อัตราดอกเบี้ยเงินกู้ส่งผลให้ผู้ประกอบการโดยเฉพาะ SMEs มีต้นทุนการดำเนินงานและภาระหนี้เพิ่มสูงขึ้น

- ขณะที่สถาบันการเงินมีความเข้มงวดในการอนุมัติสินเชื่อมากขึ้นและมีขั้นตอนในการเข้าถึงสินเชื่อที่ยู้งยากซึ่งเป็นข้อจำกัดของ SMEs

สำหรับอุตสาหกรรมในกลุ่มนี้ที่ค่าดัชนี ปรับตัวเพิ่มขึ้น ได้แก่ อุตสาหกรรมเครื่องนุ่งห่ม, อุตสาหกรรมเครื่องสำอาง, อุตสาหกรรมดิจิทัล, อุตสาหกรรมเยื่อและกระดาษ เป็นต้น

ขณะที่ดัชนีความเชื่อมั่นฯคาดการณ์ 3 เดือนข้างหน้า อยู่ที่ระดับ **99.3** ปรับตัวเพิ่มขึ้นจากระดับ **97.9** ในเดือนธันวาคม 2566

กลุ่มที่มีการส่งออกตั้งแต่ร้อยละ 50 ของยอดขายขึ้นไป (เห็นตลาดต่างประเทศ) ดัชนีความเชื่อมั่นฯ ในเดือนมกราคม 2567 อยู่ที่ระดับ **87.0** ปรับตัวเพิ่มขึ้น จาก **85.0** ในเดือนธันวาคม 2566

ปัจจัยบวก

- ภาคการส่งออกฟื้นตัวดีขึ้นตามอุปสงค์ในตลาดโลก และคำสั่งซื้อที่เพิ่มขึ้นจากประเทศคู่ค้าสำคัญ อาทิ สหรัฐฯ ตะวันออกกลาง และอินเดีย

ปัจจัยลบ

- ผู้ประกอบการนำเข้าและส่งออก ยังเผชิญกับต้นทุนค่าขนส่งที่เพิ่มสูงขึ้น ทั้งจากอัตราค่าระวางเรือ ค่าธรรมเนียมและค่าประกันต่างๆ ที่เกิดจากปัญหาการโจมตีเรือขนส่งสินค้าบริเวณคลองสุเอซและทะเลแดง
- ขณะที่การขนส่งสินค้าระหว่างเอเชียและยุโรปใช้ระยะเวลานานขึ้น เนื่องจากต้องเปลี่ยนเส้นทางเดินเรือผ่านแหลมกูดโฮป

สำหรับอุตสาหกรรมในกลุ่มนี้ที่ค่าดัชนี ปรับตัวเพิ่มขึ้น ได้แก่ อุตสาหกรรมไฟฟ้า อิเล็กทรอนิกส์และโทรคมนาคม, อุตสาหกรรมเครื่องจักรกลและโลหะการ, อุตสาหกรรมเครื่องปรับอากาศ และทำความเย็น เป็นต้น

ขณะที่ดัชนีความเชื่อมั่นฯคาดการณ์ 3 เดือนข้างหน้า อยู่ที่ระดับ **95.8** ปรับตัวเพิ่มขึ้นจากระดับ **91.0** ในเดือนธันวาคม 2566

ภาพที่ 4 ดัชนีความเชื่อมั่นฯ จำแนกตามร้อยละของการส่งออกต่อยอดขายเปรียบเทียบระหว่างเดือนระหว่างเดือนมกราคม 2567 กับเดือนธันวาคม 2566



ที่มา: ฝ่ายเศรษฐกิจและวิชาการ สภาอุตสาหกรรมแห่งประเทศไทย

ปัจจัยที่ส่งผลกระทบต่อการประกอบกิจการ เดือนมกราคม 2567

ปัจจัยที่ส่งผลกระทบต่อการประกอบกิจการเดือนมกราคม 2567 จากการสำรวจพบว่า ปัจจัยที่ผู้ประกอบการมีความกังวลเพิ่มขึ้น ได้แก่ เศรษฐกิจโลก อัตราดอกเบี้ยเงินกู้ ราคาน้ำมัน เศรษฐกิจในประเทศ ขณะที่ผู้ประกอบการมีความกังวลลดลงในปัจจัย อัตราแลกเปลี่ยน สถานการณ์การเมืองในประเทศ โดยมีรายละเอียดดังนี้ (ภาพที่ 7)

สภาวะเศรษฐกิจโลก จากผลการสำรวจในเดือนมกราคม 2567 มีผู้ประกอบการที่ตอบว่า สถานการณ์เศรษฐกิจโลกมีทำให้ผลประกอบการ **แย่ลง** อยู่ที่ร้อยละ **82.5 เพิ่มขึ้น** จากร้อยละ **81.1** ในเดือนธันวาคม เนื่องจากความกังวลปัญหาการโจมตีเรือขนส่งสินค้าบริเวณคลองสุเอซและทะเลแดง ส่งผลให้ต้นทุนค่าขนส่งที่เพิ่มสูงขึ้น ทั้งจากอัตราค่าระวางเรือ ค่าธรรมเนียมและค่าประกันต่างๆ ขณะที่การขนส่งสินค้าระหว่างเอเชียและยุโรปใช้เวลานานขึ้น เนื่องจากต้องเปลี่ยนเส้นทางเดินเรือผ่านแหลมกู๊ดโฮป

อัตราดอกเบี้ยเงินกู้ จากการสำรวจในเดือนมกราคม 2567 ผู้ประกอบการตอบว่าอัตราดอกเบี้ยเงินกู้ส่งผลกระทบต่อการทำงาน ในลักษณะที่ **แย่ลง** ร้อยละ **73.7 เพิ่มขึ้น** จากร้อยละ **72.2** ในเดือนธันวาคม 2566 เนื่องจากอัตราดอกเบี้ยเงินกู้ปรับตัวสูงขึ้น ส่งผลให้ SMEs มีต้นทุนทางการเงินและภาระหนี้เพิ่มขึ้น

ราคาน้ำมัน จากผลการสำรวจในเดือนมกราคม 2567 มีผู้ประกอบการที่ตอบว่าราคาน้ำมันส่งผลกระทบต่อการทำงานในลักษณะที่ **แย่ลง** ร้อยละ **50.1 เพิ่มขึ้น** จากร้อยละ **48.5** ในเดือนธันวาคม 2566 (ตารางที่ 5) เนื่องจากราคาน้ำมันปรับตัวสูงขึ้นตามราคาตลาดโลก

เศรษฐกิจในประเทศ จากการสำรวจในเดือนมกราคม 2567 พบว่า ผู้ประกอบการมีความกังวลในลักษณะที่ **แย่ลง** ร้อยละ **45.2 เพิ่มขึ้น** จากร้อยละ **43.0** ในเดือนธันวาคม 2566 เนื่องจากเศรษฐกิจในประเทศยังฟื้นตัวอย่างจำกัดจากปัญหาหนี้ครัวเรือนทำให้ประชาชนระมัดระวังการใช้จ่าย

อัตราแลกเปลี่ยน (มุมมองผู้ส่งออก) โดยอัตราแลกเปลี่ยนอ้างอิงค่าเงินบาทเทียบกับดอลลาร์สหรัฐ เฉลี่ยเดือนมกราคม 2567 อยู่ที่ระดับ 35.33 บาทต่อดอลลาร์สหรัฐ **อ่อนค่าลง** เมื่อเทียบกับค่าเฉลี่ยในเดือนธันวาคม 2566 ที่ระดับ 35.13 บาทต่อดอลลาร์สหรัฐ ซึ่งผลการสำรวจพบว่า มีผู้ประกอบการที่ตอบว่าอัตราแลกเปลี่ยนทำให้ผลประกอบการ แย่ลง อยู่ที่ร้อยละ 41.5 **ลดลง** จากร้อยละ 45.2 ในเดือนธันวาคม

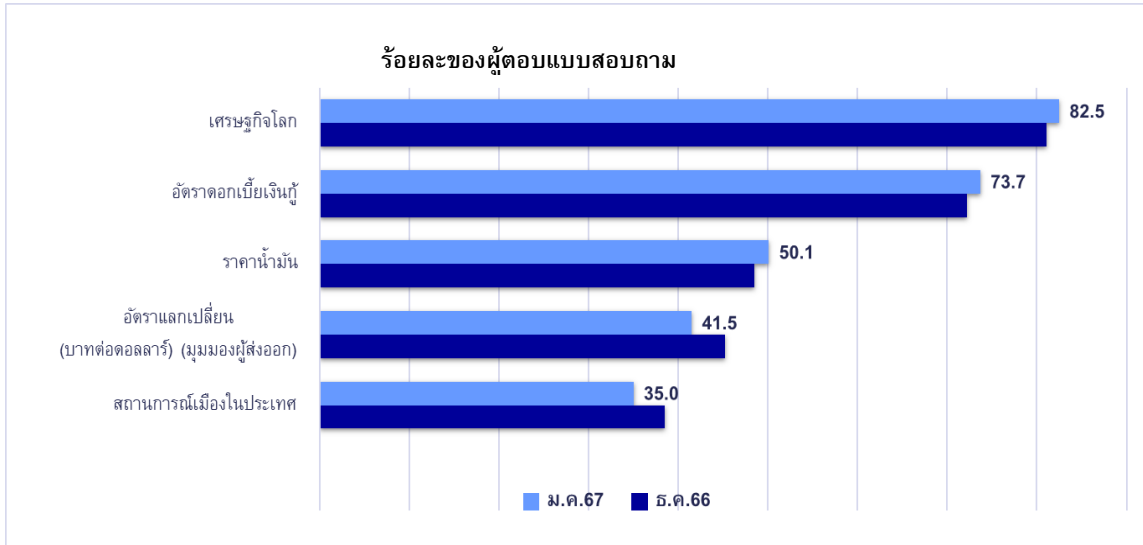
สถานการณ์ทางการเมืองในประเทศ จากการสำรวจพบว่า ผู้ประกอบการมีความกังวลต่อปัจจัยทางการเมืองในเดือนมกราคม 2567 ในลักษณะที่ **แย่ลง** ร้อยละ **35.0 ลดลง** จากร้อยละ **38.5** ในเดือนธันวาคม 2566 เนื่องจากภาครัฐมีการกำหนดนโยบายในการขับเคลื่อนเศรษฐกิจ ช่วยสร้างความเชื่อมั่นผู้ประกอบการในประเทศและนักลงทุน รวมถึงรัฐบาลมีเสถียรภาพ

ตารางที่ 5 ราคาน้ำมันขายปลีกในประเทศ เดือนมกราคม 2567

PTT DATES OF CHANGES	เบนซิน	Gasohol 95	Gasohol 91	E20	E85	Diesel
5 ม.ค. 67	42.54	34.75	32.98	32.64	32.79	29.94
16 ม.ค. 67	43.14	35.25	33.48	33.14	33.29	29.94
18 ม.ค. 67	43.44	35.55	33.78	33.44	33.59	29.94
20 ม.ค. 67	43.74	35.85	34.08	33.74	33.89	29.94
23 ม.ค. 67	44.24	36.35	34.58	34.24	34.39	29.94
25 ม.ค. 67	44.74	36.85	35.08	34.74	34.89	29.94
27 ม.ค. 67	45.14	37.25	35.48	35.44	35.29	29.94
31 ม.ค. 67	45.44	37.55	36.78	35.44	35.59	29.94
Change	2.90	2.80	3.80	2.80	2.80	0.00

ที่มา: www.pttor.com

ภาพที่ 7 ปัจจัยที่ส่งผลกระทบต่อการดำเนินกิจการ (เรียงตามร้อยละของผู้ตอบแบบสอบถามจากมากไปหาน้อย)



จัดทำโดย ฝ่ายเศรษฐกิจและวิชาการ สภาอุตสาหกรรมแห่งประเทศไทย

ข้อเสนอแนะต่อภาครัฐ

- 1) เสนอให้ภาครัฐเร่งหารือกับสายเรือเพื่อเพิ่มจำนวนเรือขนส่งสินค้า และตู้คอนเทนเนอร์เข้ามาในประเทศไทย เพื่อป้องกันปัญหาขาดแคลนตู้สินค้าและเรือตลอดจนขอให้มีการชี้แจงแผนการเดินทางเรือ และรายละเอียดในส่วนของค่าระวางเรือ (Freight rate) ที่ปรับเพิ่มขึ้นให้ชัดเจน
- 2) เสนอให้ภาครัฐอำนวยความสะดวกการค้าชายแดนไทย - เมียนมา รวมทั้งดูแลนักลงทุนไทยที่เข้าไปทำธุรกิจ เพื่อไม่ให้ได้รับผลกระทบจากสถานการณ์ความไม่สงบในเมียนมา
- 3) เองพิจารณาอนุมัติงบประมาณปี 2567 รวมถึงมีการเตรียมความพร้อมในการใช้จ่ายงบให้ได้ตามเป้าหมาย ภายในปีงบประมาณ โดยเฉพาะงบลงทุนและจัดซื้อจัดจ้างภาครัฐ เพื่อช่วยกระตุ้นเศรษฐกิจ