



**แผนพัฒนาเศรษฐกิจภูมิภาคเอกชน
กลุ่มจังหวัดภาคตะวันออกเจียงเหนือตอนกลาง
ประจำปีงบประมาณ พ.ศ. 2566 - 2570**

สารบัญ

1	บทนำ	หน้า	1
2	บทสรุปผู้บริหาร		3
เศรษฐกิจในพื้นที่			
3	ภาพรวมด้านเศรษฐกิจ		5
ความท้าทายที่ยิ่งใหญ่และโอกาสในการเปลี่ยนแปลง			
4	ความท้าทาย		14
5	โอกาส		16

แผนพัฒนาเศรษฐกิจภูมิภาคเอกชน ประจำปีงบประมาณ พ.ศ. 2566 – 2570



6	วิสัยทัศน์	หน้า	19
7	ภารกิจ		19
8	มิตินการพัฒนา		20
9	คำเป้าหมาย		23
10	โครงการ		45
	• ความสอดคล้องของโครงการที่กกร. ต้องการรับผิดชอบหลัก กับแผน 3 ระดับของภาครัฐ		52
	• ความสอดคล้องของโครงการที่กกร. ต้องการรับผิดชอบหลัก กับนโยบายของรัฐบาล		53

1

บทนำ



แผนพัฒนาเศรษฐกิจ ทั้งแผนพัฒนาระดับภาค กลุ่มจังหวัด และจังหวัด เป็นแผนที่สำนักงานสภาพัฒนาการเศรษฐกิจและสังคมแห่งชาติ จัดทำขึ้นเพื่อเป็นกรอบให้หน่วยงานหรือส่วนราชการในพื้นที่ใช้พัฒนาในช่วงระยะเวลา 5 ปี โดยสอดคล้องกับยุทธศาสตร์ชาติ 20 ปี พ.ศ. 2561 - 2580 ซึ่งมีวัตถุประสงค์และเป้าหมายให้หน่วยงานโดยเฉพาะภาคราชการใช้ในการขับเคลื่อนพัฒนาพื้นที่

อย่างไรก็ตามกลไกการทำงานภาคเอกชนก็มีความต้องการและบริบทเฉพาะที่มีความสำคัญต่อการพัฒนาพื้นที่และขับเคลื่อนเศรษฐกิจรายภูมิภาคเช่นเดียวกัน จึงเกิดเป็นที่มาของโครงการจัดทำแผนพัฒนาเศรษฐกิจภูมิภาคภาคเอกชน ประจำปีงบประมาณ พ.ศ.2566 - 2570 ซึ่งเป็นความร่วมมือระหว่างคณะกรรมการร่วมภาคเอกชน 3 สถาบัน (กกร.) กับ กระทรวงการอุดมศึกษา วิทยาศาสตร์ วิจัยและนวัตกรรม (อว.) โดยได้มีการลงนามใน “บันทึกข้อตกลงความร่วมมือด้านการจัดทำแผนพัฒนาเศรษฐกิจภาคเอกชนระดับภูมิภาค” เมื่อวันที่ 31 มกราคม 2565 ในการจัดทำและทบทวนแผนจากความต้องการ โอกาส รวมถึงข้อจำกัดในพื้นที่ของภาคเอกชนเพื่อจัดทำแผนยุทธศาสตร์ที่เน้นทางด้านเศรษฐกิจ สำหรับภาคเอกชนในพื้นที่ให้มีการกิจและบทบาทไปในทิศทางเดียวกัน และสอดคล้องกับแผนพัฒนาต่างๆ

การดำเนินโครงการปีแรก ระยะที่ 1 ในปี พ.ศ.2565 ดำเนินการทั้งหมด 17 แผน ประกอบไปด้วยแผนระดับภาค 5 แผน ระดับกลุ่มจังหวัด 6 แผน ระดับจังหวัด 6 แผน ส่วนในปี พ.ศ. 2566 ระยะที่ 2 นั้น ดำเนินการทั้งหมด 30 แผน ประกอบไปด้วยกลุ่มจังหวัด 12 แผน ระดับจังหวัด 18 แผน ซึ่งถือว่าครอบคลุมการจัดทำแผนพัฒนาเศรษฐกิจภูมิภาคภาคเอกชน ระดับภาคและกลุ่มจังหวัดทั่วประเทศ

โครงการจัดทำแผนพัฒนาเศรษฐกิจภูมิภาคภาคเอกชน ประจำปีงบประมาณ พ.ศ. 2566 - 2570
ภายใต้ความร่วมมือระหว่างคณะกรรมการร่วมภาคเอกชน 3 สถาบัน (กกร.)
กับ กระทรวงการอุดมศึกษา วิทยาศาสตร์ วิจัย และนวัตกรรม (อว.)

การจัดทำแผนพัฒนาเศรษฐกิจภูมิภาคภาคเอกชน พ.ศ.2566 – 2570 เน้นการพัฒนาทาง “ด้านเศรษฐกิจ” เป็นสำคัญ และอยู่บนพื้นฐานการสำรวจความต้องการภาคเอกชน ภายใต้ความพร้อมและโอกาสของพื้นที่ อีกทั้งมีความเชื่อมโยงกับแผนพัฒนาต่างๆ



ข้อมูลหลักที่ใช้ในการจัดทำแผน

- ข้อมูลปฐมภูมิจากการจัดประชุมระดมความคิดเห็นกับตัวแทนภาคเอกชนในพื้นที่
- ข้อมูลกฤตยภูมิจากหน่วยงานและส่วนราชการที่จัดเก็บ



พื้นที่จัดทำแผน (ระยะที่ 2)

การจัดทำแผนพัฒนาเศรษฐกิจภูมิภาคภาคเอกชนระยะที่ 2 ทั้งหมด 30 พื้นที่ โดยแบ่งเป็น

- 12 กลุ่มจังหวัด (กลุ่มจังหวัดภาคเหนือตอนบน 2, กลุ่มจังหวัดภาคเหนือตอนล่าง 2, กลุ่มจังหวัดภาคตะวันออกเฉียงเหนือตอนบน 2, กลุ่มจังหวัดภาคตะวันออกเฉียงเหนือตอนกลาง, กลุ่มจังหวัดภาคตะวันออกเฉียงเหนือตอนล่าง 1, กลุ่มจังหวัดภาคตะวันออกเฉียงเหนือตอนล่าง 2, กลุ่มจังหวัดภาคตะวันออก 1, กลุ่มจังหวัดภาคกลางปริมณฑล, กลุ่มจังหวัดภาคกลางตอนล่าง 1, กลุ่มจังหวัดภาคกลางตอนล่าง 2, กลุ่มจังหวัดภาคใต้ฝั่งอ่าวไทย, กลุ่มจังหวัดภาคใต้ชายแดน)
- 18 จังหวัด (เชียงใหม่, เชียงราย, พิษณุโลก, นครสวรรค์, บึงกาฬ, สกลนคร, ขอนแก่น, อุบลราชธานี, นครราชสีมา, ชลบุรี, ปราจีนบุรี, พระนครศรีอยุธยา, นครปฐม, ราชบุรี, เพชรบุรี, ภูเก็ต, สุราษฎร์ธานี, ยะลา)



วิธีการจัดทำแผน

มหาวิทยาลัย 21 แห่ง ได้แก่ ม.ขอนแก่น, มรท.อุดรธานี, วิทยาเขตบึงกาฬ, มรท.สกลนคร, ม.เทคโนโลยีสุรนารี, ม.อุบลราชธานี, ม.เชียงใหม่, ม.นครสวรรค์, มรท.เชียงราย, มรท.นครสวรรค์, ม.เกษตรศาสตร์ วิทยาเขตกำแพงแสน, มรท.สุราษฎร์ธานี, ม.สงขลานครินทร์, มรท.ยะลา, ม.เทคโนโลยีพระจอมเกล้าธนบุรี, มรท.หมู่บ้านจอมบึง, มทร.สุวรรณภูมิ, มรท.เพชรบุรี, ม.วลัยลักษณ์, มรท.ภูเก็ต, มจพ. วิทยาเขตปราจีนบุรี และ ม.บูรพา

หน่วยงานมหาวิทยาลัยดำเนินการประชุมกับผู้แทนภาคเอกชน คือ หอการค้า, สภาอุตสาหกรรม และสมาคมธนาคาร รวมถึงหน่วยงานอื่นๆ ในพื้นที่เพื่อระดมความคิดเห็น ในความต้องการของภาคเอกชนและจัดทำแผนพัฒนา รวมถึงได้ประชุมวิพากษ์แผนจากตัวแทนหน่วยงาน ทั้งภาครัฐและภาคเอกชนในการสรุปเป็นแผนพัฒนาฉบับสมบูรณ์

บทสรุปผู้บริหาร

แผนพัฒนาเศรษฐกิจภูมิภาคภาคเอกชน ประจำปีงบประมาณ พ.ศ. 2566-2570
กลุ่มจังหวัดภาคตะวันออกเฉียงเหนือตอนกลาง

วิสัยทัศน์

ยกระดับมูลค่าเศรษฐกิจ 2 เท่า
ผ่านการพัฒนาทั้งนวัตกรรม
และเทคโนโลยีเชื่อมโยงเศรษฐกิจ
มูลค่าสูงทั้ง Supply Chain



ภารกิจ

- 1 ส่งเสริมโลจิสติกส์ที่มีประสิทธิภาพ
- 2 พัฒนารธุรกิจ New S-Curve ที่มีประสิทธิภาพ
- 3 ส่งเสริมและพัฒนาผลิตภัณฑ์จากสมุนไพร
- 4 ส่งเสริมมาตรฐานและเพิ่มมูลค่าอุตสาหกรรมอาหาร
- 5 ส่งเสริมเกษตรอุตสาหกรรมภายใต้ BCG Model
- 6 ส่งเสริมการท่องเที่ยวแบบบูรณาการ
- 7 ผลักดันสินค้าและผลิตภัณฑ์ในพื้นที่สู่ตลาดโลก

โครงการ

- โครงการจัดตั้งท่าเรือบก (Dry Port) จังหวัดขอนแก่น
- โครงการจัดตั้งศูนย์รวมและกระจายสินค้าเชื่อมท่าเรือบก (Dry Port)
- โครงการส่งเสริมเมืองนวัตกรรมระบบราง (Railway Innopolis)
- โครงการจัดตั้งโครงข่ายการคมนาคมเชื่อมโยง 4 จังหวัด
- โครงการจัดตั้งสถาบันวิจัยอุตสาหกรรมระบบราง
- โครงการส่งเสริมการลงทุนส่งมอบและสินค้าที่มีประสิทธิภาพ
- โครงการจัดตั้งศูนย์ซ่อมสร้างอากาศยาน
- โครงการจัดตั้งศูนย์วิจัยและผลิตเครื่องมือแพทย์
- โครงการสร้างบุคลากรเพื่อรองรับอุตสาหกรรมการบิน
- โครงการพัฒนาขลประทานเพื่อรองรับการผลิตสมุนไพร
- โครงการสนับสนุนงานวิจัยเกี่ยวกับผลิตภัณฑ์สมุนไพรจากหน่วยงานภาครัฐ
- โครงการส่งเสริม Food Innovation Valley
- โครงการสร้าง Central Lab
- โครงการส่งเสริมครัวไทยสู่ครัวโลก
- โครงการส่งเสริมมิชลินไกด์
- โครงการส่งเสริมสินค้าปลอดสารอาหารปลอดภัย
- โครงการส่งเสริมการใช้เครื่องจักรกลการเกษตรเพื่อทดแทนแรงงานและลดต้นทุนการผลิต
- โครงการส่งเสริมการใช้รีไซเคิลเป็นฐานผลิตปุ๋ย
- โครงการจัดตั้งเมืองให้สอดคล้องกับการพัฒนา BCG Model
- โครงการผลักดันการลดภาษีและสิทธิประโยชน์ในกลุ่มธุรกิจ BCG
- โครงการธนาคารน้ำใต้ดิน
- โครงการแท็บลิ่งรึมน้ำ
- โครงการผนังกันรัมน้ำ
- โครงการบูรณาการการท่องเที่ยว
- โครงการวิ่ง 4 มิ่ง 4 จังหวัด
- โครงการจัดงานเทศกาลการท่องเที่ยวเกษตรและอาหารประจำจังหวัด
- โครงการจัดทำแพลตฟอร์มกิจกรรมไมซ์
- โครงการอบรมพัฒนาบุคลากรด้านการท่องเที่ยวในหลักสูตรที่เกี่ยวข้องให้มีประสิทธิภาพ
- โครงการจัดงานมหกรรมแสดงสินค้าอุตสาหกรรมด้านอาหารและการเกษตร (Food and Agrotech)
- โครงการจัดงานนิทรรศการด้านโลจิสติกส์ เทคโนโลยี ท่าอากาศยานระบบราง และโซลูชั่นด้านอินทราโลจิสติกส์ เครื่องจักร ยานยนต์พลังงาน สินค้าด้านเทคโนโลยี (Air Rail & Logistic Expo)
- โครงการการจับคู่ทางธุรกิจ (Business Matching)
- โครงการการผลักดันผ้าไหมแพรวา
- โครงการจัดทำฐานข้อมูล Big data เกี่ยวกับสินค้าวัฒนธรรม



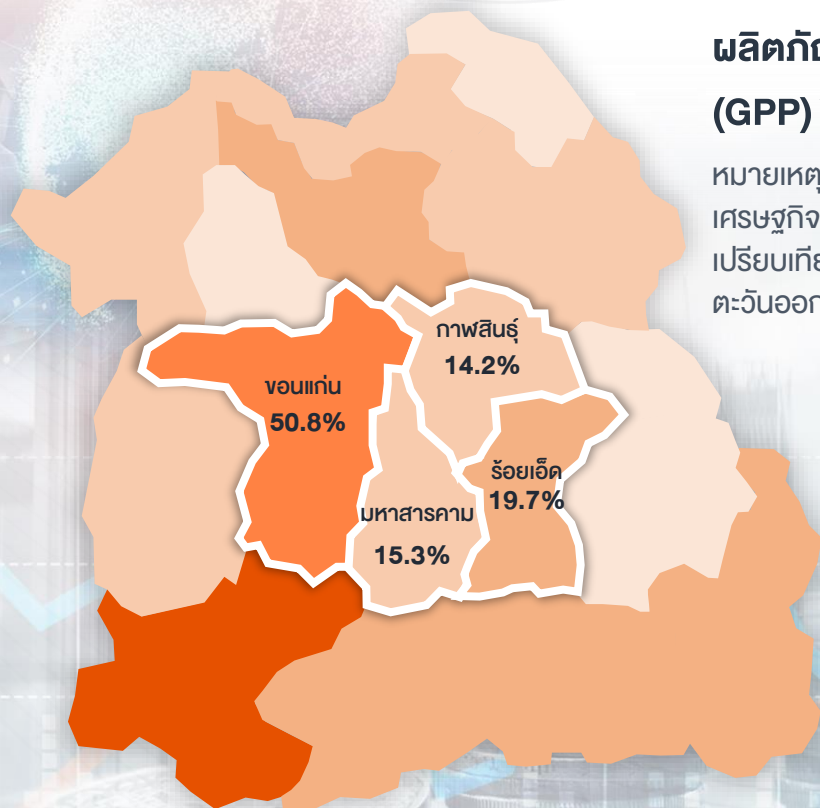
เศรษฐกิจในพื้นที่



โครงสร้างเศรษฐกิจของกลุ่มจังหวัดภาคตะวันออกเฉียงเหนือตอนกลางกว่าครึ่งมาจากจังหวัดขอนแก่น
โดยมาจากภาคบริการเป็นหลัก ในขณะที่กำลังการใช้จ่ายต่อหัว มีค่าน้อยกว่ากลุ่มจังหวัดภาคตะวันออกเฉียงเหนือตอนล่าง 1 เล็กน้อย

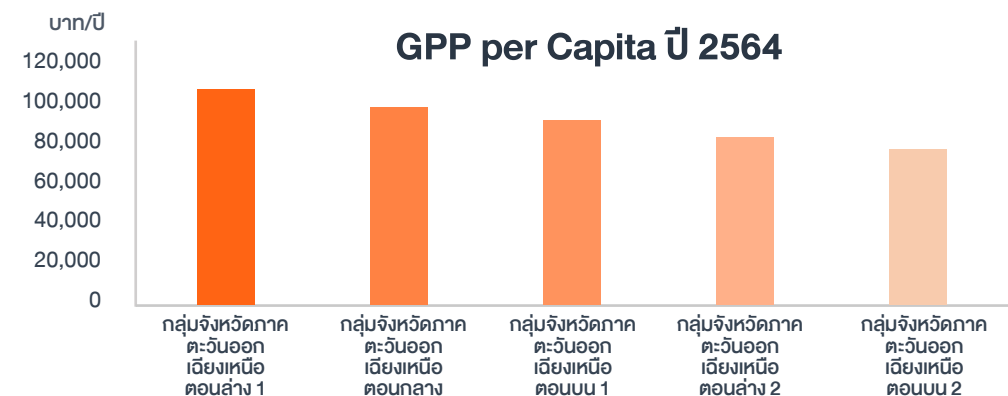
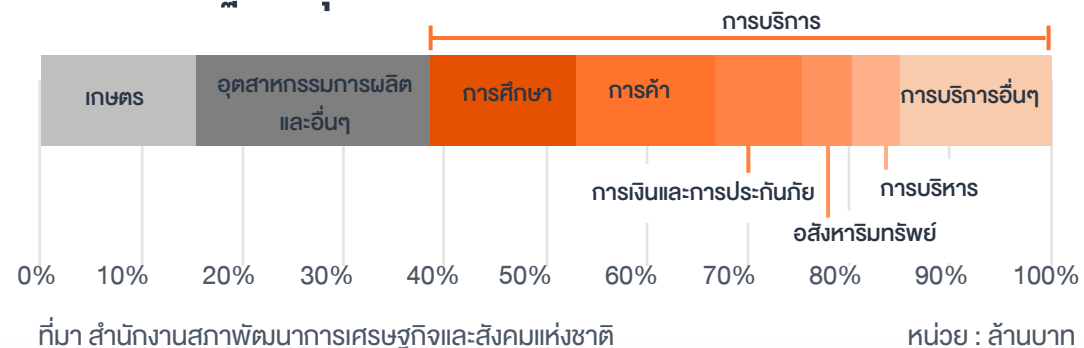
ผลิตภัณฑ์มวลรวมจังหวัด (GPP) ปี 2564

หมายเหตุ : % คือสัดส่วนของมูลค่าเศรษฐกิจของแต่ละจังหวัดเมื่อเปรียบเทียบกับกลุ่มจังหวัดภาคตะวันออกเฉียงเหนือตอนกลาง



ที่มา สำนักงานสภาพัฒนาการเศรษฐกิจและสังคมแห่งชาติ

โครงสร้างเศรษฐกิจกลุ่มจังหวัดภาคตะวันออกเฉียงเหนือตอนกลาง ปี 2564



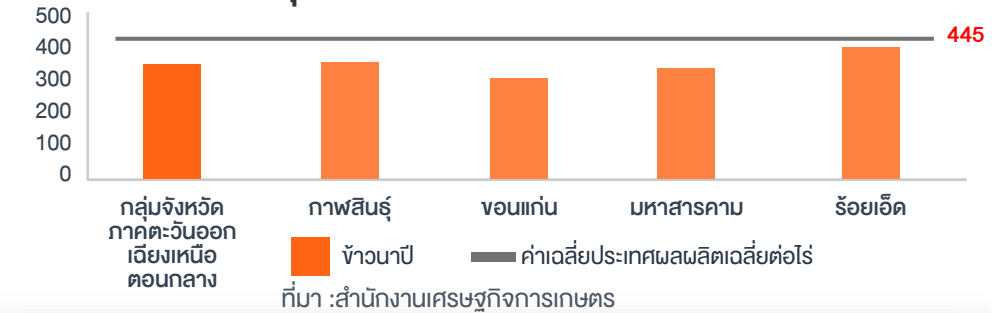
ภาคการเกษตรส่วนใหญ่ในกลุ่มจังหวัดภาคตะวันออกเฉียงเหนือตอนกลางเป็นการเพาะปลูกข้าวเป็นหลัก โดยทุกจังหวัดในกลุ่มมีผลผลิตเฉลี่ยต่อไร่ของข้าวที่ต่ำ ในขณะที่หลายๆจังหวัดสามารถเพาะปลูกอ้อยและมันสำปะหลังได้ในเกณฑ์ที่ดี

สัดส่วนการใช้พื้นที่เพื่อการเกษตร ปี 2564



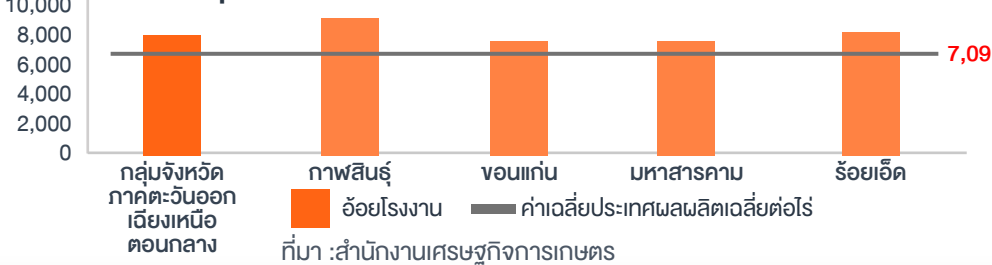
ที่มา :สำนักงานเศรษฐกิจการเกษตร

ผลผลิตข้าวกลุ่มจังหวัดภาคตะวันออกเฉียงเหนือตอนกลาง ปี 2564



ที่มา :สำนักงานเศรษฐกิจการเกษตร

ผลผลิตอ้อยโรงงาน กลุ่มจังหวัดภาคตะวันออกเฉียงเหนือตอนกลาง ปี 2564



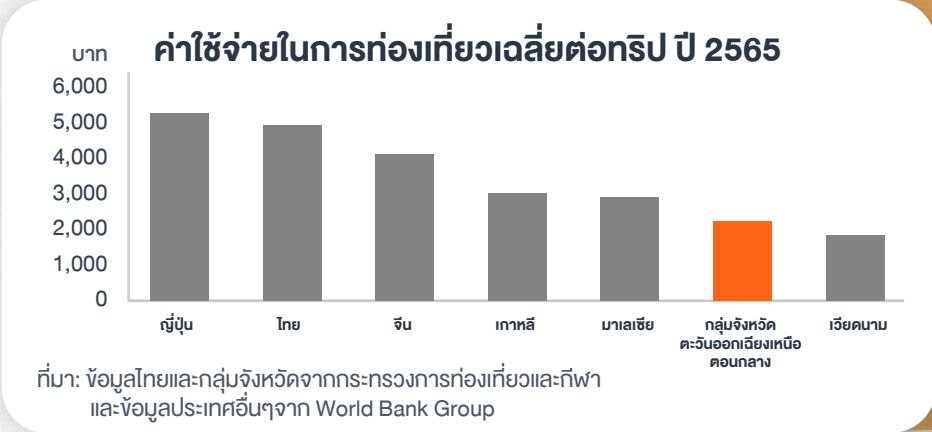
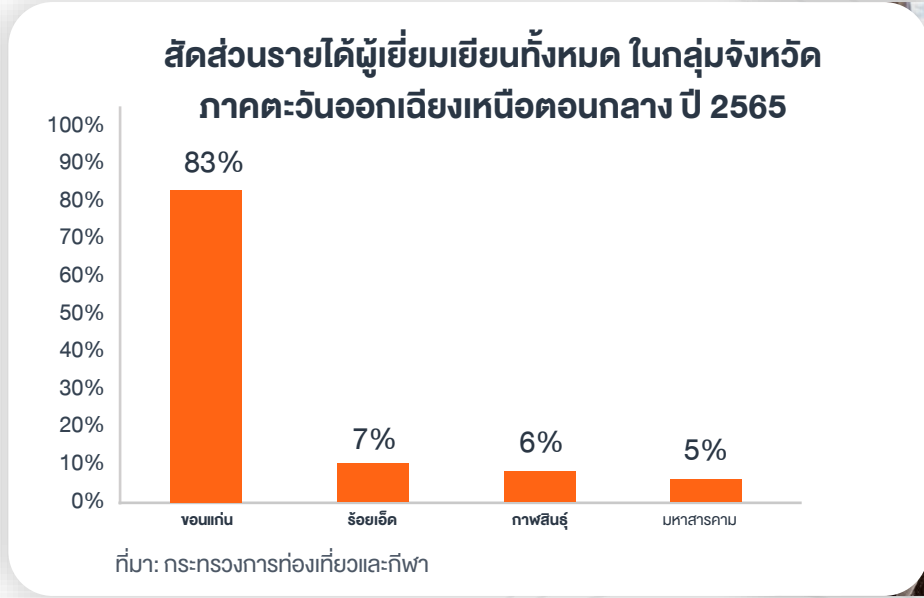
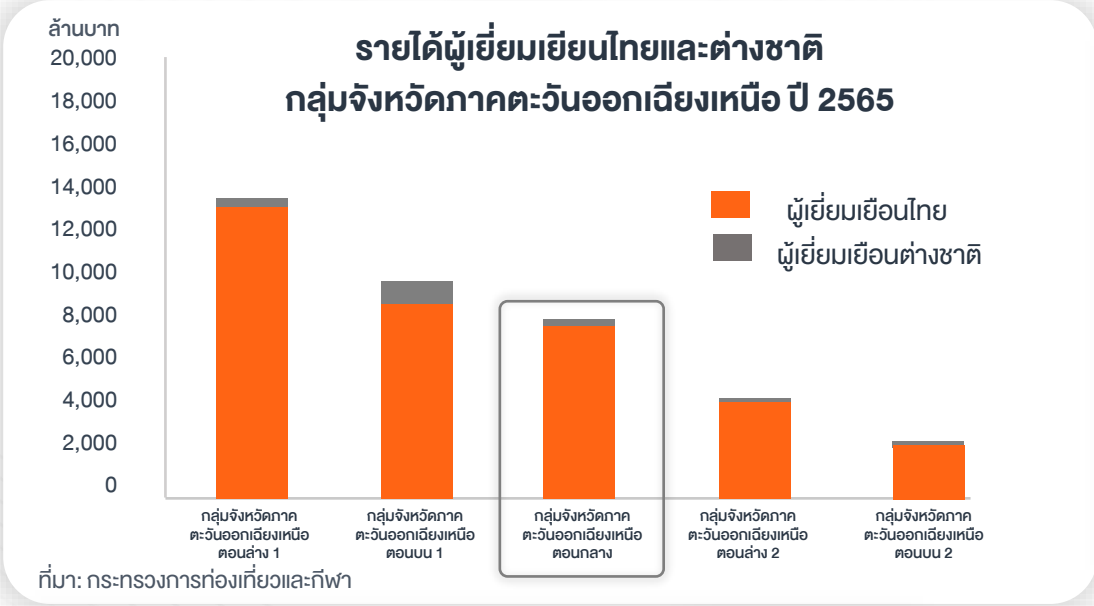
ที่มา :สำนักงานเศรษฐกิจการเกษตร

ผลผลิตมันสำปะหลัง กลุ่มจังหวัดภาคตะวันออกเฉียงเหนือตอนกลาง ปี 2564

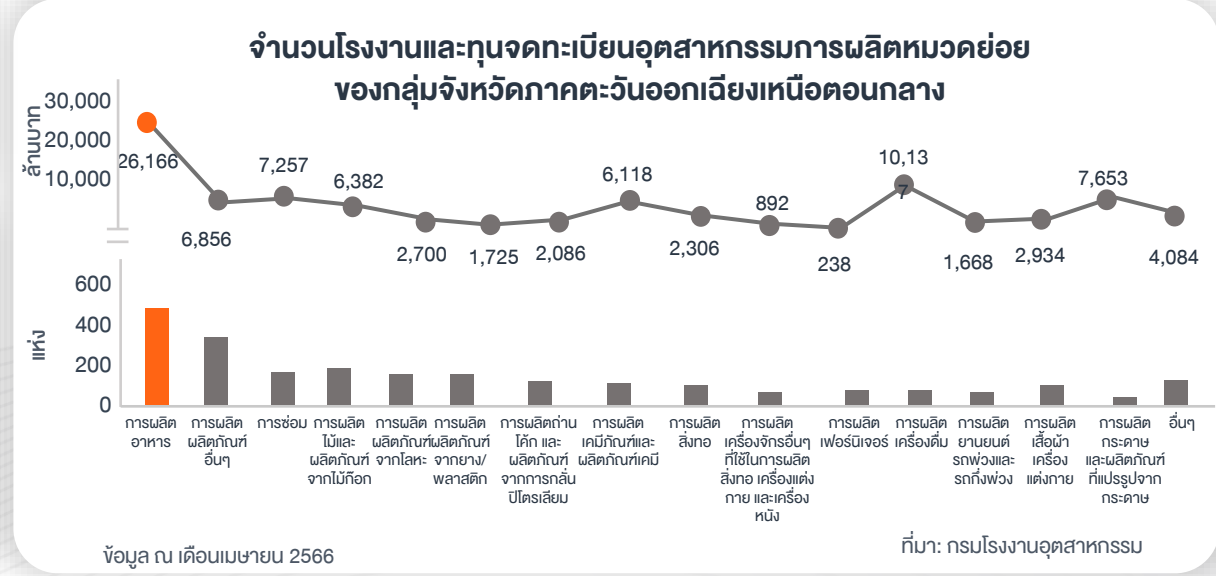
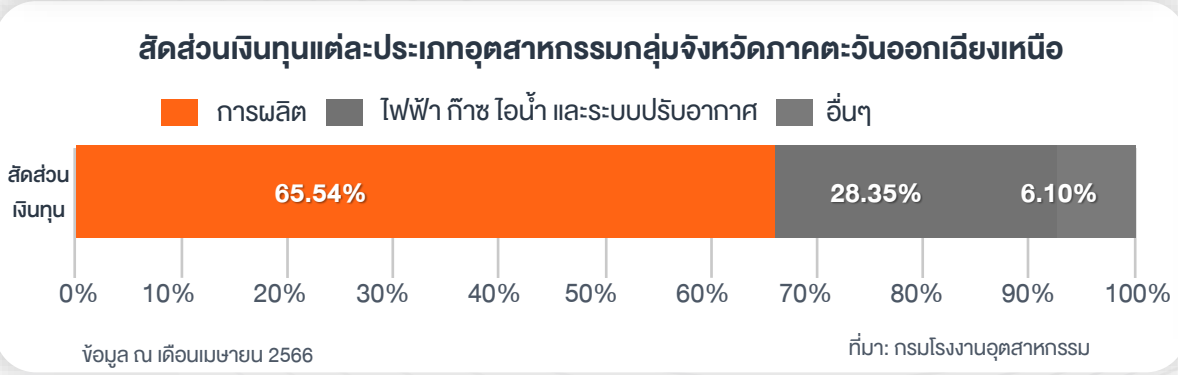
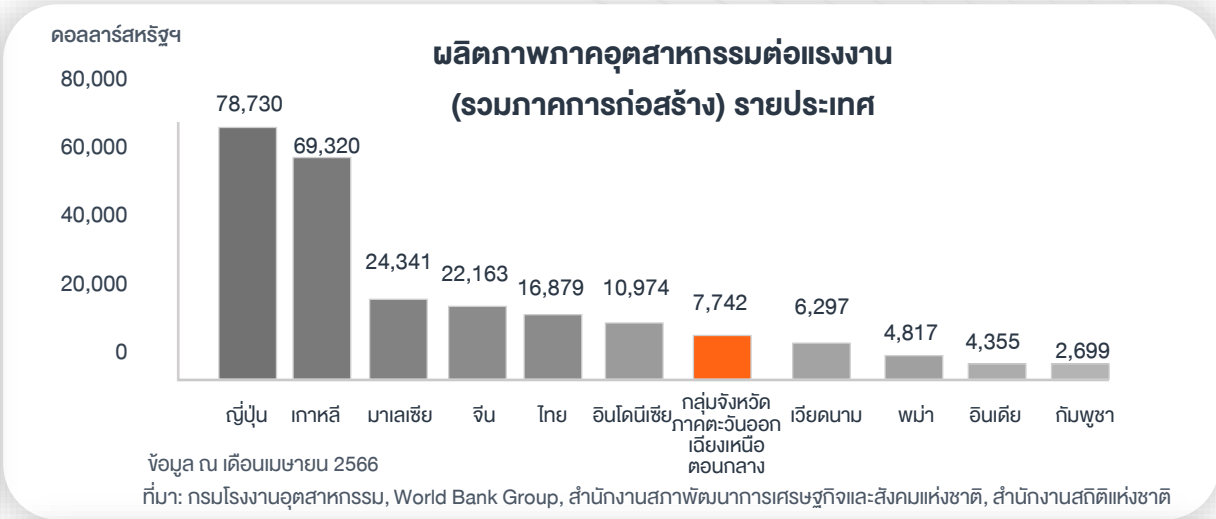
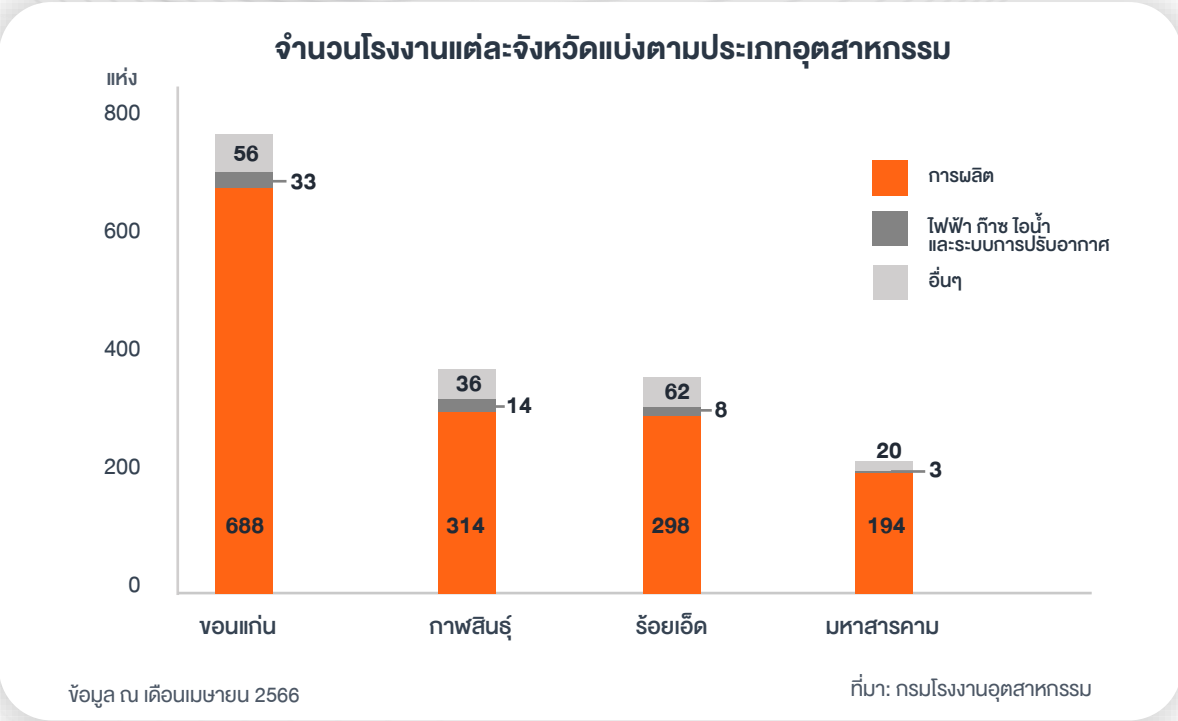


ที่มา :สำนักงานเศรษฐกิจการเกษตร

กลุ่มจังหวัดภาคตะวันออกเฉียงเหนือตอนกลางมีรายได้ผู้เยี่ยมชมเป็นลำดับที่ 3 ของภาค โดยมีการพึ่งพาผู้เยี่ยมชมไทยเป็นหลัก ทำให้ค่าใช้จ่ายในการท่องเที่ยวยังอยู่ในระดับต่ำ แต่รายได้มากกว่า 80% ของกลุ่มจังหวัดกระจุกตัวอยู่ในขอนแก่น สะท้อนว่าจังหวัดอื่นๆในกลุ่มมีการพึ่งพาการท่องเที่ยวที่ต่ำ

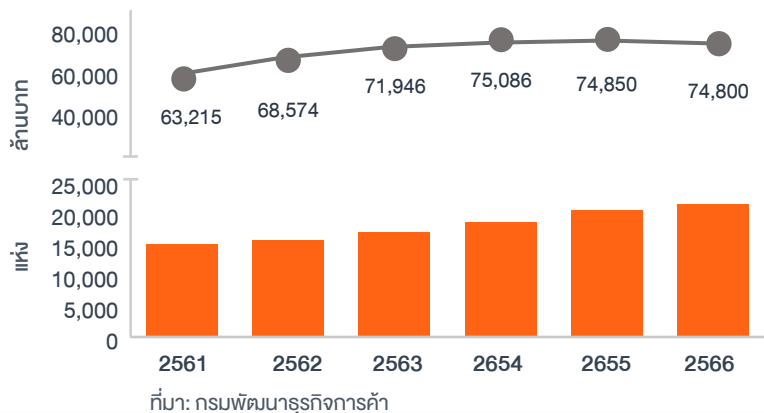


ผลิตภาพแรงงานภาคอุตสาหกรรมกลุ่มจังหวัดภาคตะวันออกเฉียงเหนือตอนกลางยังอยู่ระดับต่ำกว่าค่าเฉลี่ยของประเทศไทยมาก โดยภาคอุตสาหกรรมส่วนใหญ่อยู่ในกลุ่มการผลิตเป็นหลัก โดยเฉพาะกลุ่มการผลิตอาหารซึ่งมีทั้งจำนวนและทุนจดทะเบียนสูงที่สุด

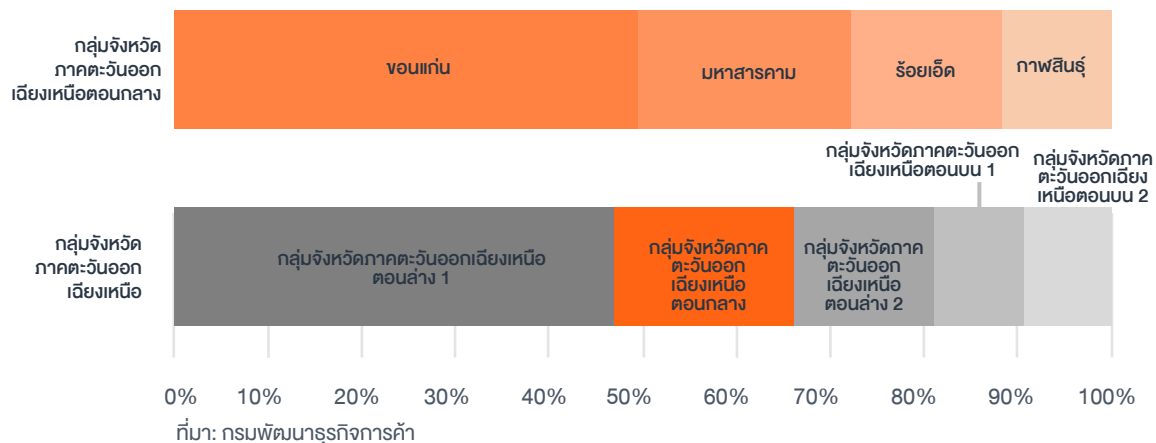


ขนาดการจดทะเบียนนิติบุคคลใหม่กลุ่มจังหวัดภาคตะวันออกเฉียงเหนือตอนกลาง ปี 2565 มีขนาดใหญ่เป็นอันดับ 2 ของภาคตะวันออกเฉียงเหนือ โดยที่จอนแก่นมีสัดส่วนในเงินลงทุนมากที่สุดในกลุ่ม โดยจำนวนสะสมของนิติบุคคลใหม่มีจำนวนเพิ่มขึ้นอย่างต่อเนื่อง แต่อย่างไรก็ตาม ขนาดของผู้ประกอบการเฉลี่ยปรับลดลง โดยธุรกิจที่มีการจดทะเบียนใหม่มากที่สุดอยู่ในภาคการค้า

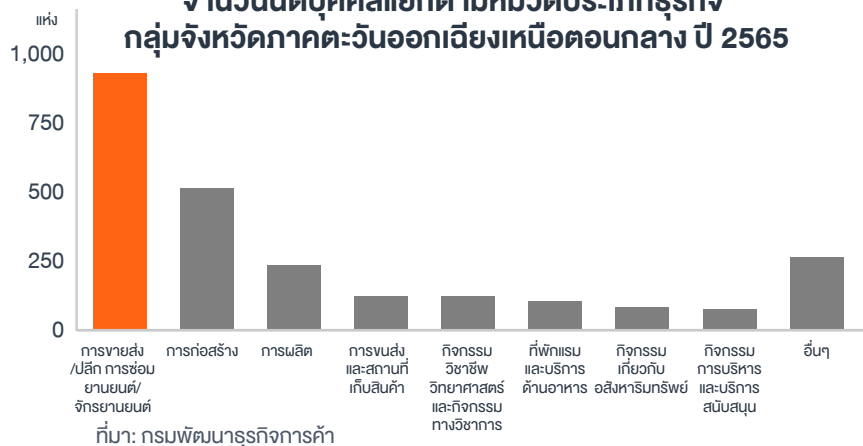
จำนวนและเงินลงทุนสะสมนิติบุคคล กลุ่มจังหวัดภาคตะวันออกเฉียงเหนือตอนกลาง ปี พ.ศ 2561- มีนาคม 2566



สัดส่วนทุนจดทะเบียนในกลุ่มจังหวัดภาคตะวันออกเฉียงเหนือตอนกลาง เปรียบเทียบกับกลุ่มจังหวัดอื่นภายในปี 2565

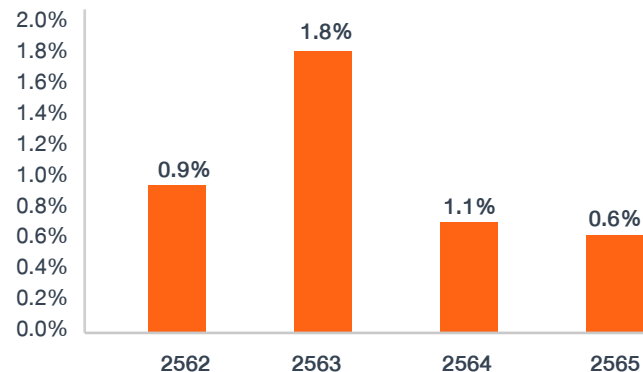


จำนวนนิติบุคคลแยกตามหมวดประเภทธุรกิจ กลุ่มจังหวัดภาคตะวันออกเฉียงเหนือตอนกลาง ปี 2565



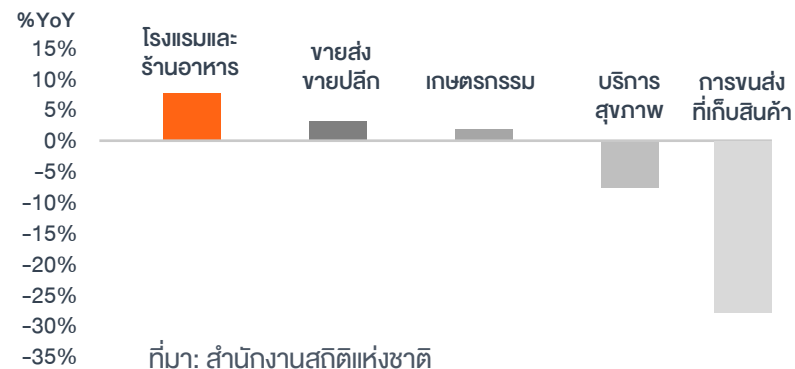
อัตราการว่างงานกลุ่มจังหวัดภาคตะวันออกเฉียงเหนือตอนกลางมีแนวโน้มลดลงอย่างต่อเนื่อง และมีค่าต่ำกว่าค่าเฉลี่ยของประเทศ และภาค โดยการจ้างแรงงานในธุรกิจโรงแรมและร้านอาหารมีการปรับเพิ่มมากขึ้นกว่าก่อน COVID-19 จากภาคการท่องเที่ยวที่เริ่มฟื้นตัว

อัตราการว่างงานกลุ่มจังหวัดภาคตะวันออกเฉียงเหนือตอนกลาง ปี 2562-2565



ที่มา: สำนักงานสถิติแห่งชาติ

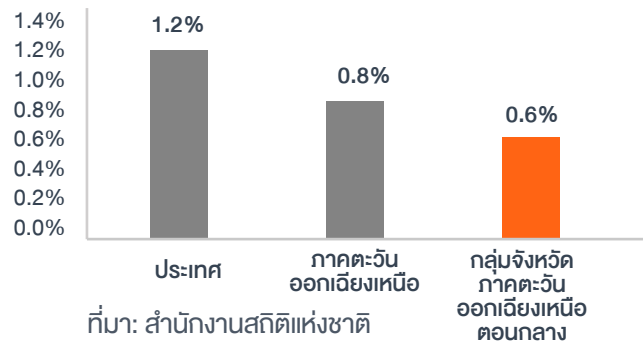
การจ้างงานเฉลี่ยปี 2565 เทียบก่อน COVID-19 (ปี 2562) ของกลุ่มจังหวัดภาคตะวันออกเฉียงเหนือตอนกลาง



ที่มา: สำนักงานสถิติแห่งชาติ



อัตราการว่างงานปี 2565

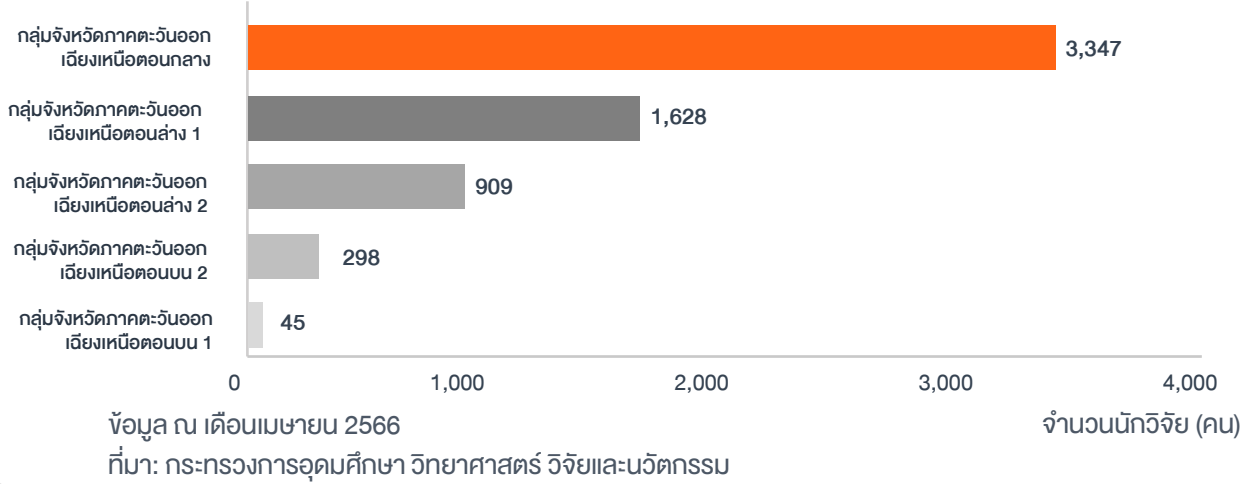


ที่มา: สำนักงานสถิติแห่งชาติ

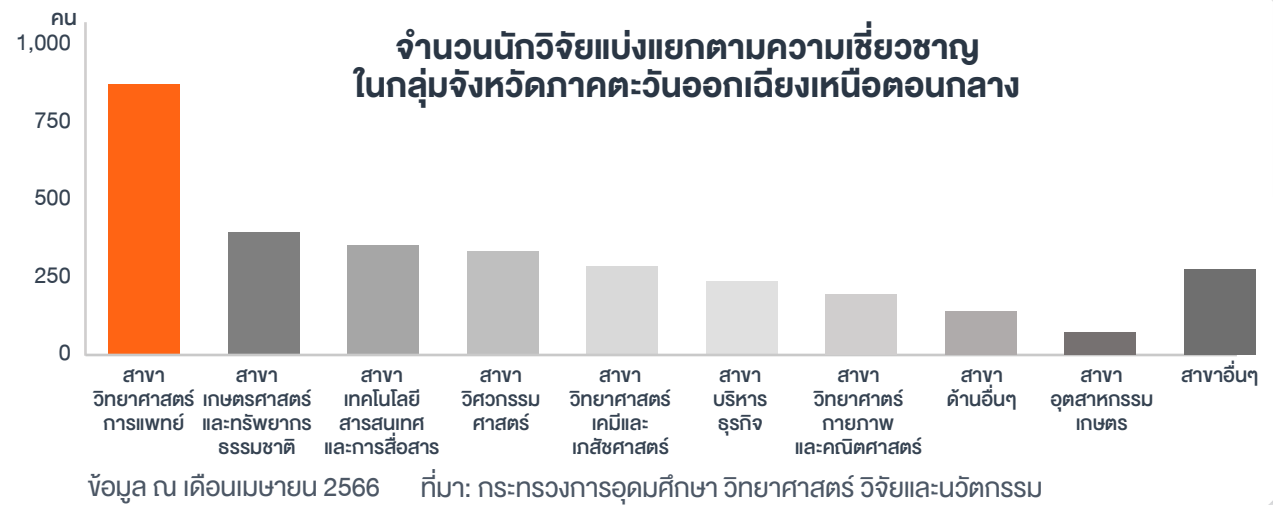


ในด้านทรัพยากรทางสายวิชาการกลุ่มจังหวัดภาคตะวันออกเฉียงเหนือตอนกลาง มีความโดดเด่นมากที่สุดในภูมิภาคตะวันออกเฉียงเหนือ โดยเฉพาะด้านการแพทย์

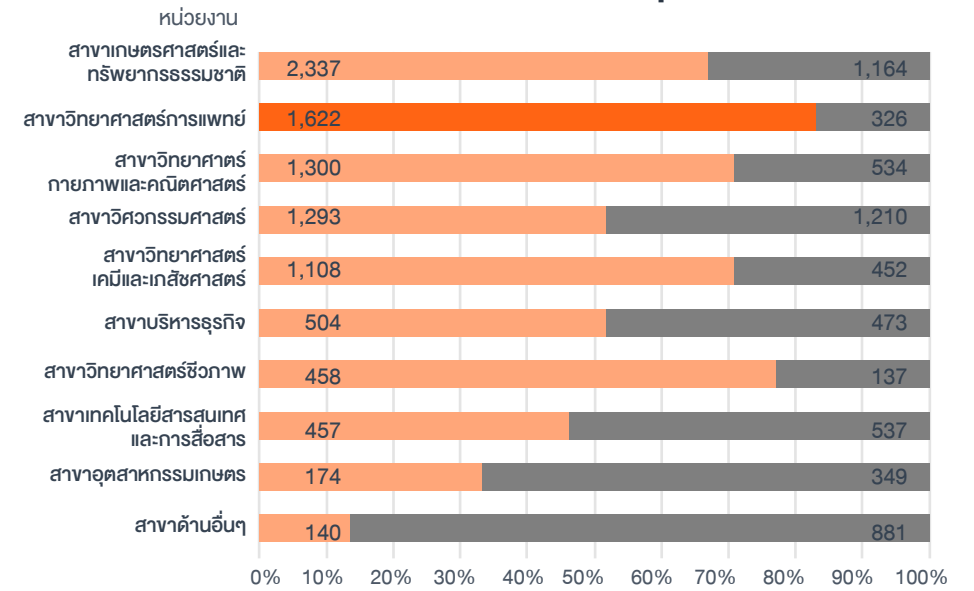
จำนวนนักวิจัยแต่ละกลุ่มจังหวัดในภาคตะวันออกเฉียงเหนือ



จำนวนนักวิจัยแบ่งแยกตามความเชี่ยวชาญในกลุ่มจังหวัดภาคตะวันออกเฉียงเหนือตอนกลาง



สัดส่วนงานวิจัยกลุ่มจังหวัดภาคตะวันออกเฉียงเหนือตอนกลางเปรียบเทียบกับจังหวัดอื่นๆในภาค



ข้อมูล ณ เดือนเมษายน 2566 ที่มา: กระทรวงการอุดมศึกษา วิทยาศาสตร์ วิจัยและนวัตกรรม

■ กลุ่มจังหวัดภาคตะวันออกเฉียงเหนือตอนกลาง ■ กลุ่มจังหวัดอื่นๆในภาคตะวันออกเฉียงเหนือ



ความท้าทายที่ยิ่งใหญ่ และโอกาสในการเปลี่ยนแปลง



ความท้าทายและโอกาส

กลุ่มจังหวัดภาคตะวันออกเอียงเหนือตอนกลาง



ศักยภาพ

1. ภูมิศาสตร์ตั้งอยู่บนแนวระเบียงเศรษฐกิจตะวันออก-ตะวันตก และเป็นศูนย์กลางของภาคที่เชื่อมต่อกับพื้นที่เศรษฐกิจที่สำคัญของประเทศ และประเทศเพื่อนบ้าน
2. มีความแข็งแกร่งในภาคอุตสาหกรรมเกษตร และภาคการบริการ
3. เป็นฐานการผลิตพืชอาหารและพืชพลังงานทดแทนของประเทศ
4. มีโรงงานขนาดใหญ่แปรรูปพืชเศรษฐกิจหลักจำนวนมาก และมีสินค้าเกษตรหลากหลาย
5. มีความพร้อมด้านปัจจัยเพื่อรองรับการลงทุน



ข้อจำกัด

1. ผลผลิตสินค้าเกษตรสำคัญ เฉลี่ยต่อไร่ยังคงอยู่ในอัตราต่ำกว่าค่าเฉลี่ย
2. การเพิ่มมูลค่าจากการแปรรูปผลผลิตทางเกษตรยังไม่หลากหลาย และยังเป็นการแปรรูปขั้นต้น
3. สัดส่วนมูลค่าผลิตภัณฑ์มวลรวมสาขาการขนส่ง สถานที่เก็บสินค้า และการคมนาคมต่อมูลค่าผลิตภัณฑ์มวลรวมทั้งหมดแบบปริมาณลูกโซ่ ยังต่ำกว่าค่าเฉลี่ย
4. แหล่งท่องเที่ยวส่วนใหญ่ยังไม่ได้มาตรฐานและครบวงจร และขาดการเชื่อมโยงเส้นทางการท่องเที่ยว
5. รายได้การท่องเที่ยวยังกระจุกตัวในจังหวัดขอนแก่น



โอกาส

1. มีนโยบายพัฒนาระบบโลจิสติกส์ที่สำคัญของภูมิภาคในโครงการพัฒนาท่าเรือบก (Dry Port) ในพื้นที่จังหวัดขอนแก่น
2. มีการส่งเสริมสนับสนุนระบบการขนส่งทางรางและอุตสาหกรรมอากาศยาน
3. การเปิดใช้เส้นทางโครงการรถไฟความเร็วปานกลางระหว่าง สปป.ลาว-จีน
4. การส่งเสริมเศรษฐกิจชีวภาพ (Bio economy) เศรษฐกิจหมุนเวียน (Circular economy) และเศรษฐกิจสีเขียว (Green economy)



ความท้าทาย

1. ปัญหาราคาสินค้าภาคการเกษตรไม่มีเสถียรภาพ และมีการปรับราคาปัจจัยการผลิตให้สูงขึ้น
2. การเปิดความร่วมมือทางการค้ากับประเทศต่างๆ ส่งผลให้การแข่งขันมีความรุนแรงมากขึ้น
3. การเปิดใช้เส้นทางโครงการรถไฟความเร็วปานกลางระหว่าง สปป.ลาว-จีน โอกาสที่สินค้าจีนจะเข้ามา ทำตลาดในสปป.ลาวก็มีสูงขึ้น และอาจจะขยายไปยังประเทศใกล้เคียงได้ง่ายขึ้น
4. การกีดกันทางการค้าที่ไม่ใช่มาตรการทางภาษี

4

ความท้าทาย

กลุ่มจังหวัดภาคตะวันออกเฉียงเหนือตอนกลาง

4.1 | ปัญหาราคาสินค้าภาคการเกษตรไม่มีเสถียรภาพ
และมีการปรับราคาปัจจัยการผลิตให้สูงขึ้น

ส่วนหนึ่งมาจากสภาพปัญหาผลผลิตล้นตลาด รวมทั้งปัจจัยการผลิตและการขนส่งที่มีราคาสูง ซึ่งส่งผลให้ต้นทุนการผลิตสูงตามไปด้วย และเกษตรกรจะประสบปัญหาความไม่แน่นอนของรายได้

จึงจำเป็นต้องมีทิศทางการพัฒนาในการส่งเสริมโลจิสติกส์ที่มีประสิทธิภาพ เพื่อรองรับการขนส่งสินค้าภาคอุตสาหกรรมและการเกษตรภายในพื้นที่ และส่งเสริมมาตรฐาน รวมถึงการเพิ่มมูลค่าสินค้า เพื่อเพิ่มขีดความสามารถอย่างครบวงจรตั้งแต่การผลิต ไปจนถึงการพัฒนาสินค้าให้ตรงตามความต้องการของตลาด

4.2 | การเปิดความร่วมมือทางการค้ากับประเทศต่างๆ
ส่งผลให้การแข่งขันมีความรุนแรงมากขึ้น

เพื่อยกระดับความสามารถทางการแข่งขันในการค้าระหว่างประเทศ ทั้งในด้านการค้า การลงทุน การบริการ และการท่องเที่ยว จำเป็นต้องมีการพัฒนาโครงสร้างคมนาคม เพิ่มประสิทธิภาพระบบโลจิสติกส์ รวมทั้งพัฒนาศักยภาพของผู้ประกอบการ เพื่อรองรับระบบเศรษฐกิจแห่งอนาคต

4

ความท้าทาย (ต่อ)

กลุ่มจังหวัดภาคตะวันออกเฉียงเหนือตอนกลาง

4.3 | การเปิดใช้เส้นทางโครงการรถไฟความเร็วปานกลางระหว่าง สปป.ลาว-จีน โอกาสที่สินค้าจีนจะเข้ามา ทำตลาดใน สปป.ลาว ก็มีสูงขึ้น และอาจจะขยายไปยังประเทศใกล้เคียงได้ง่ายขึ้น

ประเทศไทยโดยเฉพาะภาคอีสานจะเผชิญความท้าทายจากสินค้านำเข้าของจีน ที่มีต้นทุนต่ำและมีจำนวนมาก ซึ่งอาจจะเข้ามาเป็นคู่แข่งแบ่งส่วนแบ่งทางการตลาดของไทย ที่จะกระทบความสามารถด้านการแข่งขันของผู้ประกอบการ โดยเฉพาะสินค้ากลุ่มผลผลิตทางการเกษตรและปศุสัตว์ รวมถึงเกษตรแปรรูป และอาหารแปรรูป

ผู้ประกอบการควรตั้งหลักรับมือกับการเปลี่ยนแปลงนี้ให้ดี ทั้งในด้านของการเพิ่มขีดความสามารถในการผลิตและแปรรูปเพื่อเพิ่มมูลค่า รวมไปถึงการพัฒนามาตรฐานทั้งในอุตสาหกรรมเกษตรและอาหาร

4.4 | การกีดกันทางการค้าที่ไม่ใช่มาตรการทางภาษี

ผู้ประกอบการภาคอุตสาหกรรมจะประสบกับความท้าทายหลายประการ โดยเฉพาะกับประเทศคู่ค้าที่สำคัญ ที่จะมีแนวโน้มนำมาตรการทางการค้าที่ไม่ใช่ภาษี (NTB) มาบังคับใช้เพื่อกีดกันสินค้านำเข้าจากต่างประเทศ ซึ่งอาจส่งผลทำให้ผู้ประกอบการได้รับผลกระทบตั้งแต่ขั้นตอนการผลิต ไปจนถึงการกระจายสินค้า ที่อาจจะเข้มงวดขึ้นและไม่สามารถคาดการณ์การใช้มาตรการในอนาคตได้

กลุ่มจังหวัดจึงต้องเร่งปรับตัวทั้งในเรื่องมาตรฐานการผลิต การเพิ่มมูลค่าสินค้าให้สูงขึ้น การหาผลิตภัณฑ์ใหม่ๆ ที่ตอบโจทย์ตลาดในอนาคต รวมถึงการส่งเสริมการลงทุนแก่ผู้ประกอบการด้วย



5

โอกาส

กลุ่มจังหวัดภาคตะวันออกเฉียงเหนือตอนกลาง

5.1 | มีนโยบายพัฒนาระบบโลจิสติกส์ที่สำคัญของภูมิภาค ในโครงการพัฒนาท่าเรือบก (Dry Port) ในพื้นที่จังหวัดขอนแก่น

ท่าเรือบกจะเป็นศูนย์กลางโลจิสติกส์ในภาคอีสาน
ที่จะสนับสนุนการขนส่งสินค้า และเชื่อมโยงการขนส่งสินค้าระหว่างทางบก
และทางรางได้อย่างสะดวก ซึ่งจะเกิดประโยชน์ต่ออุตสาหกรรมการผลิตและ
อุตสาหกรรมเกษตรในกลุ่มจังหวัดฯ เป็นอย่างมาก ในด้านการลดต้นทุน
การขนส่งสินค้า

5.2 | มีการส่งเสริมสนับสนุนระบบการขนส่งทางราง และอุตสาหกรรมอากาศยาน

เป็นแผนงานพัฒนาโครงข่ายคมนาคม
เชื่อมโยงระหว่างจังหวัด กลุ่มจังหวัด และภูมิภาค และเพิ่มประสิทธิภาพ
ระบบโลจิสติกส์อย่างเป็นระบบ ซึ่งจะเป็นโอกาสที่จะมีการลงทุนในพื้นที่
เพิ่มมากขึ้น มีการเจริญเติบโตทางเศรษฐกิจ ที่ส่งผลกับภาคการค้า
การบริการมีการขยายตัวในพื้นที่เพิ่มขึ้น



5

โอกาส (ต่อ)

กลุ่มจังหวัดภาคตะวันออกเฉียงเหนือตอนกลาง

5.3 | การเปิดใช้เส้นทางโครงการรถไฟ
ความเร็วปานกลางระหว่าง สปป.ลาว-จีน

โอกาสที่นักท่องเที่ยวชาวจีนจะเข้ามาใน สปป.ลาวมีสูงขึ้น และอาจจะขยายไปยังประเทศไทยได้อย่างง่ายดายขึ้น โดยเฉพาะกลุ่มจังหวัดฯ ในฐานะจุดหมายปลายทางการท่องเที่ยว ที่มีศักยภาพในด้านการท่องเที่ยว ทั้งด้านการบริการ และแหล่งท่องเที่ยวที่โดดเด่น

โอกาสในด้านการค้าที่ไทยจะส่งออกสินค้าไปลาวและจีนเพิ่มขึ้น เพราะสินค้าไทยเป็นสินค้าที่มีคุณภาพสูงและจีนมีกำลังซื้อมหาศาล โดยเฉพาะสินค้ากลุ่มผลผลิตทางการเกษตรและปศุสัตว์ รวมถึงเกษตรและอาหารแปรรูป ซึ่งเป็นสินค้าที่มีศักยภาพสูงในกลุ่มจังหวัดฯ

ขณะเดียวกันสินค้าจากจีนที่จะเข้ามาปริมาณมากขึ้น จะเป็นโอกาสให้กลุ่มจังหวัดฯ สามารถใช้สินค้าจากจีนที่มีต้นทุนต่ำ มาผลิตในอุตสาหกรรมต่อเนื่องได้อีก

ที่มา: แผนพัฒนากลุ่มจังหวัดภาคตะวันออกเฉียงเหนือตอนกลาง พ.ศ. 2566 - 2570

5.4 | การส่งเสริมเศรษฐกิจชีวภาพ (Bio economy) เศรษฐกิจหมุนเวียน (Circular economy) และเศรษฐกิจสีเขียว (Green economy)

กลุ่มจังหวัดได้รับการส่งเสริมจากนโยบายเศรษฐกิจ BCG และในแผนพัฒนาภาคก็ได้มีการกำหนดพื้นที่เป็นหนึ่งในเขตส่งเสริมเศรษฐกิจชีวภาพ โดยให้ความสำคัญกับอุตสาหกรรมในเศรษฐกิจชีวภาพซึ่งครอบคลุมอุตสาหกรรมเป้าหมาย (S-curve) 4 อุตสาหกรรม ได้แก่ เกษตรและอาหาร พลังงานและเคมีชีวภาพ การแพทย์และสุขภาพ และการท่องเที่ยว ซึ่งถือเป็นโอกาสที่จะพัฒนาอุตสาหกรรมเหล่านี้ให้สามารถแข่งขันได้อย่างยั่งยืน และรองรับเศรษฐกิจมูลค่าสูงในอนาคตได้





แผนพัฒนาเศรษฐกิจ

ภูมิภาคภาคเอกชน

ประจำปีงบประมาณ พ.ศ. 2566 - 2570



6

วิสัยทัศน์ภาคเอกชน

กลุ่มจังหวัดภาคตะวันออกเฉียงเหนือตอนกลาง

7

ภารกิจภาคเอกชน

กลุ่มจังหวัดภาคตะวันออกเฉียงเหนือตอนกลาง



**ยกระดับมูลค่าเศรษฐกิจ 2 เท่า
ผ่านการพัฒนาทั้งนวัตกรรม
และเทคโนโลยีเชื่อมโยง
เศรษฐกิจมูลค่าสูงทั้ง Supply Chain**



ภารกิจที่ 1

ส่งเสริมโลจิสติกส์ที่มีประสิทธิภาพ

ภารกิจที่ 2

พัฒนาธุรกิจ New S-Curve ที่มีประสิทธิภาพ

ภารกิจที่ 3

ส่งเสริมและพัฒนาผลิตภัณฑ์จากสมุนไพร

ภารกิจที่ 4

ส่งเสริมมาตรฐานและเพิ่มมูลค่าอุตสาหกรรมอาหาร

ภารกิจที่ 5

ส่งเสริมเกษตรอุตสาหกรรมภายใต้ BCG Model

ภารกิจที่ 6

ส่งเสริมการท่องเที่ยวแบบบูรณาการ

ภารกิจที่ 7

ผลักดันสินค้าและผลิตภัณฑ์ในพื้นที่สู่ตลาดโลก

วิสัยทัศน์ : ยกระดับมูลค่าเศรษฐกิจ 2 เท่า ผ่านการพัฒนาทั้งนวัตกรรมและเทคโนโลยีเชื่อมโยง เศรษฐกิจมูลค่าสูงทั้ง Supply Chain



ภารกิจที่ 1 : ส่งเสริมโลจิสติกส์ที่มีประสิทธิภาพ

มิติการพัฒนา

- 1.1 การส่งเสริมการจัดตั้งท่าเรือบก (Dry Port)
- 1.2 การส่งเสริมการเชื่อมโยงโครงข่ายคมนาคมในระดับพื้นฐาน

โครงการ

- โครงการจัดตั้งท่าเรือบก (Dry Port) จังหวัดขอนแก่น
- โครงการจัดตั้งศูนย์รวมและกระจายสินค้าเชื่อมท่าเรือบก (Dry Port)
- โครงการส่งเสริมเมืองนวัตกรรมระบบราง (Railway Innopolis)
- โครงการจัดตั้งโครงข่ายการคมนาคมเชื่อมโยง 4 จังหวัด
- โครงการจัดตั้งสถาบันวิจัยอุตสาหกรรมระบบราง
- โครงการส่งเสริมการขนส่งมวลชนและสินค้าที่มีประสิทธิภาพ



ภารกิจที่ 2 : พัฒนารูปแบบ New S-Curve ที่มีประสิทธิภาพ

มิติการพัฒนา

- 2.1 การส่งเสริมศูนย์ซ่อมสร้างอากาศยาน
- 2.2 การส่งเสริมการผลิตเครื่องมือแพทย์
- 2.3 การส่งเสริมการผลิตและซ่อมอุปกรณ์ชิ้นส่วนอากาศยานรวมถึง Drone และ UAV

โครงการ

- โครงการจัดตั้งศูนย์ซ่อมสร้างอากาศยาน
- โครงการจัดตั้งศูนย์วิจัยและผลิตเครื่องมือแพทย์
- โครงการสร้างบุคลากรเพื่อรองรับอุตสาหกรรมการบิน



ภารกิจที่ 3 : ส่งเสริมและพัฒนาผลิตภัณฑ์จากสมุนไพร

มิติการพัฒนา

- 3.1 การสร้างแหล่งน้ำให้กระจายในพื้นที่เป้าหมาย
- 3.2 การพัฒนาคุณภาพและเพิ่มมูลค่าผลิตภัณฑ์สมุนไพร

โครงการ

- โครงการพัฒนาชลประทานเพื่อรองรับการผลิตสมุนไพร
- โครงการสนับสนุนงานวิจัยเกี่ยวกับผลิตภัณฑ์สมุนไพรจากหน่วยงานภาครัฐ



ภารกิจที่ 4 : ส่งเสริมมาตรฐานและเพิ่มมูลค่าอุตสาหกรรมอาหาร

มิติการพัฒนา

- 4.1 การเพิ่มมูลค่าผลิตภัณฑ์เกษตร
- 4.2 การส่งเสริมห้องทดลองวิเคราะห์สารอาหารหรือสารเคมี ในวัตถุดิบ
- 4.3 การพัฒนาสินค้าเกษตรให้ตรงตามความต้องการของต่างประเทศ
- 4.4 การส่งเสริมอาหารประจำจังหวัด
- 4.5 การพัฒนาอาหารเพื่อสุขภาพ

โครงการ

- โครงการส่งเสริม Food Innovation Valley
- โครงการสร้าง Central Lab
- โครงการส่งเสริมครัวไทยสู่ครัวโลก
- โครงการส่งเสริมมิชลินไกด์
- โครงการส่งเสริมสินค้าผักปลอดภัยอาหารปลอดภัย

วิสัยทัศน์ : ยกระดับมูลค่าเศรษฐกิจ 2 เท่า ผ่านการพัฒนาทั้งนวัตกรรมและเทคโนโลยีเชื่อมโยง เศรษฐกิจมูลค่าสูงทั้ง Supply Chain



**ภารกิจที่ 5 : ส่งเสริมเกษตร
อุตสาหกรรมภายใต้ BCG Model**

มติการพัฒนา

- 5.1 การเพิ่มขีดความสามารถในการผลิตสินค้าเกษตร
- 5.2 การพัฒนาการใช้แร่โพแทชให้เกิดประโยชน์สูงสุด
- 5.3 การสนับสนุนโรงงานให้ดำเนินการภายใต้ BCG Model
- 5.4 การบริหารจัดการน้ำให้ครอบคลุม

โครงการ

- โครงการส่งเสริมการใช้เครื่องจักรกลการเกษตรเพื่อทดแทนแรงงานและลดต้นทุนการผลิต
- โครงการส่งเสริมการใช้แร่โพแทชเป็นฐานผลิตปุ๋ย
- โครงการจัดผังเมืองให้สอดคล้องกับการพัฒนา BCG Model
- โครงการผลักดันการลดภาษีและสิทธิประโยชน์ในกลุ่มธุรกิจ BCG
- โครงการรณาคารน้ำใต้ดิน
- โครงการแก้มลิงริมลำน้ำชี
- โครงการผดุงกันริมน้ำชี



**ภารกิจที่ 6 : ส่งเสริมการท่องเที่ยว
แบบบูรณาการ**

มติการพัฒนา

- 6.1 การส่งเสริมการท่องเที่ยวมูลค่าสูง MICE และการท่องเที่ยวศิลปะวัฒนธรรม
- 6.2 การพัฒนาเศรษฐกิจสร้างสรรค์เชิงวัฒนธรรม
- 6.3 การส่งเสริมให้มีปฏิทินกิจกรรมการท่องเที่ยวประจำปี
- 6.4 การสร้างบุคลากรด้านการท่องเที่ยวให้พร้อมและมีคุณภาพ

โครงการ

- โครงการบูรณาการท่องเที่ยว
- โครงการอิง 4 บึง 4 จังหวัด
- โครงการจัดงานเทศกาลการท่องเที่ยวเกษตรและอาหารประจำจังหวัด
- โครงการจัดทำแพลตฟอร์มกิจกรรมโมบ
- โครงการอบรมพัฒนาบุคลากรด้านการท่องเที่ยวในหลักสูตรที่เกี่ยวข้องให้มีประสิทธิภาพ



**ภารกิจที่ 7 : ผลักดันสินค้าและ
ผลิตภัณฑ์ในพื้นที่สู่ตลาดโลก**

มติการพัฒนา

- 7.1 การส่งเสริมงาน จัดแสดงสินค้าในระดับโลก
- 7.2 การสร้างเครือข่ายนักธุรกิจระหว่างประเทศ
- 7.3 การผลักดันสินค้าทางวัฒนธรรม

โครงการ

- โครงการจัดงานมหกรรมแสดงสินค้าอุตสาหกรรมด้านอาหารและการเกษตร (Food and Agrotech)
- โครงการจัดงานนิทรรศการด้านโลจิสติกส์ เทคโนโลยีท่าอากาศยานระบบราง และโซลูชั่นด้านอินทราโลจิสติกส์ เครื่องจักร ยานยนต์ พลังงาน สินค้าด้านเทคโนโลยี (Air Rail & Logistic Expo)
- โครงการการจัดคู่ทางธุรกิจ (Business Matching)
- โครงการการผลักดันผ้าไหมแพรวา
- โครงการจัดทำฐานข้อมูล Big data เกี่ยวกับสินค้าวัฒนธรรม

มิตการพัฒนา และค่าเป้าหมาย





ภารกิจที่ 1 “ส่งเสริมโลจิสติกส์ที่มีประสิทธิภาพ”



มิติการพัฒนาที่ 1.1 การส่งเสริมการจัดตั้งท่าเรือบก (Dry Port)

ตัวชี้วัด

- ร้อยละ GPCP ภาคอุตสาหกรรมเพิ่มขึ้น
- ร้อยละต้นทุนการขนส่งสินค้าลดลง
- ร้อยละต้นทุนการขนส่งสินค้าลดลง

ค่าปัจจุบัน

10%

ค่าเป้าหมาย

40%

ที่มา: สำนักงานสภาพัฒนาการเศรษฐกิจและสังคมแห่งชาติ

ค่าปัจจุบัน

-

ค่าเป้าหมาย

40%

ค่าปัจจุบัน

4,265.4
ล้านบาท

ค่าเป้าหมาย

6,000 ล้านบาท
(เพิ่ม 40%)

โครงการ

1.1.1 โครงการจัดตั้งท่าเรือบก (Dry Port) จังหวัดขอนแก่น*

1.1.2 โครงการจัดตั้งศูนย์รวมและกระจายสินค้า
เชื่อมท่าเรือบก (Dry Port)*

หมายเหตุ: * คือ โครงการที่กกร.ต้องการรับผิดชอบหลัก



ภารกิจที่ 1 “ส่งเสริมโลจิสติกส์ที่มีประสิทธิภาพ”



มติการพัฒนาที่ 1.2 การส่งเสริมการเชื่อมโยงโครงข่ายคมนาคมในระดับพื้นฐาน

ตัวชี้วัด

• ร้อยละ GPCP ภาคอุตสาหกรรมเพิ่มสูงขึ้น

ค่าปัจจุบัน

10%

ค่าเป้าหมาย

40%

ที่มา: สำนักงานสภาพัฒนาการเศรษฐกิจและสังคมแห่งชาติ

• ร้อยละต้นทุนการขนส่งสินค้าลดลง

ค่าปัจจุบัน

-

ค่าเป้าหมาย

40%

โครงการ

1.2.1 โครงการส่งเสริมเมืองนวัตกรรมระบบราง (Railway Innopolis)*

1.2.2 โครงการจัดตั้งโครงข่ายการคมนาคมเชื่อมโยง 4 จังหวัด*

1.2.3 โครงการจัดตั้งสถาบันวิจัยอุตสาหกรรมระบบราง*

1.2.4 โครงการส่งเสริมการขนส่งมวลชนและสินค้าที่มีประสิทธิภาพ

หมายเหตุ: * คือ โครงการที่กท.ต้องการรับพิจารณาหลัก



ภารกิจที่ 2 “พัฒนารุรกิจ New S-Curve ที่มีประสิทธิภาพ”



มติการพัฒนากี่ 2.1 การส่งเสริมศูนย์ซ่อมสร้างอากาศยาน

ตัวชี้วัด

- ร้อยละจำนวนนิติบุคคลในอุตสาหกรรมที่เกี่ยวข้องเพิ่มขึ้น
- ร้อยละมูลค่าของการลงทุนในอุตสาหกรรมศูนย์ซ่อมสร้างอากาศยานเพิ่มขึ้น
- รายได้ในอุตสาหกรรมศูนย์ซ่อมสร้างอากาศยานเพิ่มขึ้น

ค่าปัจจุบัน

-

ค่าเป้าหมาย

40%

ที่มา: กรมพัฒนาธุรกิจการค้า

ค่าปัจจุบัน

-

ค่าเป้าหมาย

40%

ที่มา: สำนักงานคณะกรรมการส่งเสริมการลงทุน (บีโอไอ)

ค่าปัจจุบัน

-

ค่าเป้าหมาย

3,000
ล้านบาท

ที่มา: กรมพัฒนาธุรกิจการค้า

โครงการ

2.1.1 โครงการจัดตั้งศูนย์ซ่อมสร้างอากาศยาน*

หมายเหตุ: * คือ โครงการที่กร.ต้องการรับผิดชอบหลัก



ภารกิจที่ 2 “พัฒนารุรกิจ New S-Curve ที่มีประสิทธิภาพ”



มติการพัฒนาที่ 2.2 การส่งเสริมการผลิตเครื่องมือแพทย์

ตัวชี้วัด

- จำนวนนิติบุคคลในอุตสาหกรรมที่เกี่ยวข้องเพิ่มขึ้น
- มูลค่าของการลงทุนในอุตสาหกรรมเครื่องมือแพทย์เพิ่มขึ้น
- รายได้ในอุตสาหกรรมเครื่องมือแพทย์เพิ่มขึ้น

ค่าปัจจุบัน

22 ราย

ค่าเป้าหมาย
30 ราย
(เพิ่ม 40%)

ที่มา: กรมพัฒนาธุรกิจการค้า

ค่าปัจจุบัน

151
ล้านบาท

ค่าเป้าหมาย
210 ล้านบาท
(เพิ่มขึ้น 40%)

ที่มา: สำนักงานคณะกรรมการส่งเสริมการลงทุน (บีโอไอ)

ค่าปัจจุบัน

1,029.9
ล้านบาท

ค่าเป้าหมาย
4,000
ล้านบาท

ที่มา: กรมพัฒนาธุรกิจการค้า

โครงการ

2.2.1 โครงการจัดตั้งศูนย์วิจัยและผลิตเครื่องมือแพทย์*

หมายเหตุ: * คือ โครงการที่กร.ต้องการรับผิดชอบหลัก



ภารกิจที่ 2 “พัฒนารุรกิจ New S-Curve ที่มีประสิทธิภาพ”



มติการพัฒนาที่ 2.3 การส่งเสริมการผลิตและซ่อมอุปกรณ์ ชิ้นส่วนอากาศยาน รวมถึง Drone และ UAV

ตัวชี้วัด

- จำนวนนิติบุคคลในอุตสาหกรรมที่เกี่ยวข้องเพิ่มขึ้น
- ร้อยละมูลค่าของการลงทุนในอุตสาหกรรมชิ้นส่วนอากาศยานเพิ่มขึ้น
- รายได้ในอุตสาหกรรมชิ้นส่วนอากาศยานเพิ่มขึ้น

ค่าปัจจุบัน

-

ค่าเป้าหมาย

40%

ที่มา: กรมพัฒนาธุรกิจการค้า

ค่าปัจจุบัน

-

ค่าเป้าหมาย

40%

ที่มา: สำนักงานคณะกรรมการส่งเสริมการลงทุน (บีโอไอ)

ค่าปัจจุบัน

-

ค่าเป้าหมาย

5,000
ล้านบาท

ที่มา: กรมพัฒนาธุรกิจการค้า

โครงการ

2.3.1 โครงการสร้างบุคลากรเพื่อรองรับอุตสาหกรรมการบิน



ภารกิจที่ 3 “ส่งเสริมและพัฒนาผลิตภัณฑ์จากสมุนไพร”



มติการพัฒนาที่ 3.1 การสร้างแหล่งน้ำให้กระจายในพื้นที่เป้าหมาย

ตัวชี้วัด

- ร้อยละ-GPCP กลุ่มการผลิตสมุนไพรเพิ่มขึ้น

ค่าปัจจุบัน

-

ค่าเป้าหมาย

30%

ที่มา: สำนักงานสภาพัฒนาการเศรษฐกิจและสังคมแห่งชาติ

- พื้นที่เข้าถึงชลประทานของพืชสมุนไพรคิดเป็นสัดส่วน

ค่าปัจจุบัน

35%
ของพื้นที่

ค่าเป้าหมาย

30%
ของพื้นที่

ที่มา: กรมชลประทาน

โครงการ

3.1.1 โครงการพัฒนาชลประทานเพื่อรองรับการผลิตสมุนไพร



ภารกิจที่ 3 “ส่งเสริมและพัฒนาผลิตภัณฑ์จากสมุนไพร”



มติพัฒนาที่ 3.2 การพัฒนาคุณภาพและเพิ่มมูลค่าผลิตภัณฑ์สมุนไพร

ตัวชี้วัด

- ร้อยละ GPCP กลุ่มการผลิตสมุนไพรเพิ่มขึ้น
- ร้อยละปริมาณการใช้สมุนไพรในโรงพยาบาลเพิ่มขึ้น
- สัดส่วนการใช้สมุนไพรต่อการใช้ยาแผนปัจจุบันเพิ่มขึ้น

ค่าปัจจุบัน

-

ค่าเป้าหมาย

30%

ที่มา: สำนักงานสภาพัฒนาการเศรษฐกิจและสังคมแห่งชาติ

ค่าปัจจุบัน

-

ค่าเป้าหมาย

10%

ค่าปัจจุบัน

-

ค่าเป้าหมาย

10%

โครงการ

3.2.1 โครงการสนับสนุนงานวิจัยเกี่ยวกับผลิตภัณฑ์สมุนไพรจากหน่วยงานภาครัฐ



ภารกิจที่ 4 “ส่งเสริมมาตรฐานและเพิ่มมูลค่าอุตสาหกรรมอาหาร”



มิตินโยบายที่ 4.1 การเพิ่มมูลค่าผลิตภัณฑ์เกษตร

ตัวชี้วัด

• ร้อยละ GPCP ภาคการเกษตรเพิ่มขึ้น

ค่าปัจจุบัน

1.1%

ค่าเป้าหมาย

20%

ที่มา: สำนักงานสภาพัฒนาการเศรษฐกิจและสังคมแห่งชาติ

• ร้อยละรายได้เกษตรกรเพิ่มขึ้น

ค่าปัจจุบัน

9%

ค่าเป้าหมาย

20%

โครงการ

4.1.1 โครงการส่งเสริม Food Innovation Valley*

หมายเหตุ: * คือ โครงการที่กกร.ต้องการรับผิดชอบหลัก



ภารกิจที่ 4 “ส่งเสริมมาตรฐานและเพิ่มมูลค่าอุตสาหกรรมอาหาร”



มิตินำพัฒนาที่ 4.2 การส่งเสริมห้องทดลองวิเคราะห์ สารอาหารหรือสารเคมีในวัตถุดิบ

ตัวชี้วัด

- ปริมาณการใช้บริการห้องทดลองเพื่อวิเคราะห์วัตถุดิบ
- สินค้าที่ได้รับมาตรฐานจากการตรวจห้องทดลองได้รับมาตรฐาน ISO

ค่าปัจจุบัน

-

ค่าเป้าหมาย

ไม่น้อยกว่า 100 ครั้ง/ปี

ค่าปัจจุบัน

-

ค่าเป้าหมาย

ไม่น้อยกว่า 20 ชิ้น/ปี

โครงการ

4.2.1 โครงการสร้าง Central Lab*

หมายเหตุ: * คือ โครงการที่กกร.ต้องการรับผิดชอบหลัก



ภารกิจที่ 4 “ส่งเสริมมาตรฐานและเพิ่มมูลค่าอุตสาหกรรมอาหาร”



มิติการพัฒนาที่ 4.3 การพัฒนาสินค้าเกษตรให้ตรงตามความต้องการของต่างประเทศ

ตัวชี้วัด

- ร้อยละมูลค่าการส่งออกสินค้าเกษตรของกลุ่มจังหวัดเพิ่มขึ้น

ค่าปัจจุบัน

-

ค่าเป้าหมาย

30%

ที่มา: กรมการค้าต่างประเทศ

โครงการ

4.3.1 โครงการส่งเสริมครัวไทยสู่ครัวโลก*

หมายเหตุ: * คือ โครงการที่กร.ต้องการรับผิดชอบหลัก



ภารกิจที่ 4 “ส่งเสริมมาตรฐานและเพิ่มมูลค่าอุตสาหกรรมอาหาร”



มิติการพัฒนาที่ 4.4 การส่งเสริมอาหารประจำจังหวัด

ตัวชี้วัด

- การจัดตั้งนิติบุคคลกลุ่มร้านอาหารเพิ่มสูงขึ้น
- จำนวนผู้เยี่ยมชมไทยและต่างชาติเพิ่มสูงขึ้น

ค่าปัจจุบัน
157 ราย

ค่าเป้าหมาย
188 ราย
(เพิ่มขึ้น 20%)

ที่มา: กรมพัฒนาธุรกิจการค้า

ค่าปัจจุบัน
5.3 ล้านคน

ค่าเป้าหมาย
6.4 ล้านคน
(เพิ่มขึ้น 20%)

ที่มา: กระทรวงการท่องเที่ยวและกีฬา

โครงการ

4.4.1 โครงการส่งเสริมมิชลินไกด์*

หมายเหตุ: * คือ โครงการที่กร.ต้องการรับผิดชอบหลัก



ภารกิจที่ 5 “ส่งเสริมเกษตรอุตสาหกรรมภายใต้ BCG Model”



มิติการพัฒนาที่ 5.1 การเพิ่มขีดความสามารถในการผลิตสินค้าเกษตร

ตัวชี้วัด

- ร้อยละรายได้ของเกษตรกรเพิ่มขึ้น ร้อยละ

ค่าปัจจุบัน

9%

ค่าเป้าหมาย

20%

ที่มา: สำนักงานเศรษฐกิจการเกษตร

- มูลค่าเพิ่มทางการเกษตรต่อแรงงานเพิ่มสูงขึ้น

ค่าปัจจุบัน

17,228 บาท

ค่าเป้าหมาย

20,674 บาท

ที่มา: สำนักงานสภาพัฒนาการเศรษฐกิจและสังคมแห่งชาติ

โครงการ

- 5.1.1 ส่งเสริมการใช้เครื่องจักรกลการเกษตร เพื่อทดแทนแรงงานและลดต้นทุนการผลิต





ภารกิจที่ 5 “ส่งเสริมเกษตรอุตสาหกรรมภายใต้ BCG Model”



มติพัฒนาที่ 5.2 การพัฒนาการใช้แร่โพแทชให้เกิดประโยชน์สูงสุด

ตัวชี้วัด

- ร้อยละการใช้โพแทชเพื่อผลิตปุ๋ยเพิ่มขึ้น

ค่าปัจจุบัน

-

ค่าเป้าหมาย

20%

โครงการ

5.2.1 ส่งเสริมการใช้แร่โพแทชเป็นฐานผลิตปุ๋ย*

หมายเหตุ: * คือ โครงการที่กร.ต้องการรับผิดชอบหลัก



ภารกิจที่ 5 “ส่งเสริมเกษตรอุตสาหกรรมภายใต้ BCG Model”



มติการพัฒนาที่ 5.3 การสนับสนุนโรงงานให้ดำเนินการภายใต้ BCG Model

ตัวชี้วัด

- สถานประกอบการที่ผ่านเกณฑ์อุตสาหกรรมสีเขียวเพิ่มขึ้น
- สัดส่วนปริมาณขยะที่กำจัดถูกต้องต่อปริมาณขยะที่เกิดขึ้น

ค่าปัจจุบัน

3 แห่ง

ค่าเป้าหมาย

20%

ที่มา: กระทรวงอุตสาหกรรม

ค่าปัจจุบัน

30.9%

ค่าเป้าหมาย

40%

โครงการ

5.3.1 จัดผังเมืองให้สอดคล้องกับการพัฒนา BCG Model*

5.3.2 ผลักดันการลดภาษีและสิทธิประโยชน์
ในกลุ่มธุรกิจ BCG*

หมายเหตุ: * คือ โครงการที่กกร.ต้องการรับผิดชอบหลัก



Bio Economy



Circular Economy



Green Economy



ภารกิจที่ 5 “ส่งเสริมเกษตรอุตสาหกรรมภายใต้ BCG Model”



มิติการพัฒนาที่ 5.4 การบริหารจัดการน้ำให้ครอบคลุม

ตัวชี้วัด

- สัดส่วนพื้นที่เพื่อการเกษตรที่เข้าถึงน้ำชลประทาน

ค่าปัจจุบัน
3.3%

ค่าเป้าหมาย
ไม่ต่ำกว่า 30%
ของพื้นที่ทั้งหมด

ที่มา: กรมชลประทาน

โครงการ

5.4.1 ธนาคารน้ำใต้ดิน*

5.4.2 แก้มลิงริมลำน้ำชี*

5.4.3 ฝายกันริมน้ำชี*

หมายเหตุ: * คือ โครงการที่กกร.ต้องการรับผิดชอบหลัก



ภารกิจที่ 6 “ส่งเสริมการท่องเที่ยวแบบบูรณาการ”



มติการพัฒนาที่ 6.1 การส่งเสริมการท่องเที่ยวมูลค่าสูง MICE และการท่องเที่ยวศิลปวัฒนธรรม

ตัวชี้วัด

- ร้อยละ-GPCP ภาคบริการเพิ่มสูงขึ้น
- เพิ่มจำนวนสถานประกอบการที่ได้รับมาตรฐาน TMVS
- จำนวนนักท่องเที่ยวกลุ่ม MICE เพิ่มสูงขึ้น

ค่าปัจจุบัน

0.7%

ค่าเป้าหมาย

20%

ที่มา: สำนักงานสภาพัฒนาการเศรษฐกิจและสังคมแห่งชาติ

ค่าปัจจุบัน

3 แห่ง

ค่าเป้าหมาย

5 แห่ง

ค่าปัจจุบัน

474,000 คน

ค่าเป้าหมาย

560,000 คน
(เพิ่มขึ้น 20%)

ที่มา: กระทรวงการท่องเที่ยวและกีฬา

โครงการ

6.1.1 โครงการบูรณาการท่องเที่ยว*

6.1.2 โครงการวิ่ง 4 มิ่ง 4 จังหวัด*

หมายเหตุ: * คือ โครงการที่กกร.ต้องการรับผิดชอบหลัก



ภารกิจที่ 6 “ส่งเสริมการท่องเที่ยวแบบบูรณาการ”



มติการพัฒนาที่ 6.2 การพัฒนาเศรษฐกิจสร้างสรรค์ เชิงวัฒนธรรม

ตัวชี้วัด

- ร้อยละ GPCP ภาคบริการเพิ่มสูงขึ้น

ค่าปัจจุบัน

0.7%

ค่าเป้าหมาย

20%

ที่มา: สำนักงานสภาพัฒนาการ
เศรษฐกิจและสังคมแห่งชาติ

โครงการ

6.2.1 โครงการจัดงานเทศกาลการท่องเที่ยวเกษตรอาหาร
วัฒนธรรม ธรรมชาติประจำกลุ่มจังหวัด *
หมายเหตุ: * คือ โครงการที่กกร.ต้องการรับผิดชอบหลัก



ภารกิจที่ 6 “ส่งเสริมการท่องเที่ยวแบบบูรณาการ”



มิติการพัฒนาที่ 6.3 การส่งเสริมให้มีปฏิทินกิจกรรมการท่องเที่ยวประจำปี

ตัวชี้วัด

- จำนวนผู้เยี่ยมชมเพิ่มสูงขึ้น

ค่าปัจจุบัน
5.3 ล้านคน

ค่าเป้าหมาย
6.4 ล้านคน
(เพิ่มขึ้น 20%)

ที่มา: กระทรวงการท่องเที่ยวและกีฬา

- ร้อยละ GPCP ภาคบริการเพิ่มสูงขึ้น

ค่าปัจจุบัน
0.7%

ค่าเป้าหมาย
20%

ที่มา: สำนักงานสภาพัฒนาการเศรษฐกิจและสังคมแห่งชาติ

โครงการ

6.3.1 จัดทำแพลตฟอร์มกิจกรรมโมซ์ *

หมายเหตุ: * คือ โครงการที่กกร.ต้องการรับผิดชอบหลัก



ภารกิจที่ 6 “ส่งเสริมการท่องเที่ยวแบบบูรณาการ”



มิติการพัฒนาที่ 6.4 การสร้างบุคลากรด้านการท่องเที่ยวให้พร้อมและมีคุณภาพ

ตัวชี้วัด

- การจ้างงานภาคท่องเที่ยวเพิ่มสูงขึ้น

ค่าปัจจุบัน
127,071 คน

ค่าเป้าหมาย
152,485 คน

ที่มา: กระทรวงการท่องเที่ยวและกีฬา

- การผลิตบุคลากรในท่องเที่ยวเพิ่มสูงขึ้น

ค่าปัจจุบัน
300 คน

ค่าเป้าหมาย
400 คน

ที่มา: สำนักงานสถิติและสังคมแห่งชาติ

โครงการ

6.4.1 อบรมพัฒนาบุคลากรด้านการท่องเที่ยวในหลักสูตรที่เกี่ยวข้องให้มีประสิทธิภาพ*

หมายเหตุ: * คือ โครงการที่กร.ต้องการรับผิดชอบหลัก



ภารกิจที่ 7 “ผลักดันสินค้าและผลิตภัณฑ์ในพื้นที่สู่ตลาดโลก”



มติการพัฒนาที่ 7.1 การส่งเสริมงาน จัดแสดงสินค้าในระดับโลก

ตัวชี้วัด

- ค่าใช้จ่ายในการท่องเที่ยวเฉลี่ยต่อหัวของผู้เยี่ยมชมเพิ่มขึ้น

ค่าปัจจุบัน
1,400 บาท

ค่าเป้าหมาย
1,960 บาท
(เพิ่มขึ้น 40%)

ที่มา: กระทรวงการท่องเที่ยวและกีฬา

โครงการ

7.1.1 จัดงานมหกรรมแสดงสินค้าอุตสาหกรรมด้านอาหารและการเกษตร (Food and Agrotech)*

7.1.2 จัดงานนิทรรศการด้านโลจิสติกส์ เทคโนโลยีท่าอากาศยาน ระบบราง และโซลูชันด้านอินทราโลจิสติกส์ เครื่องจักร ยานยนต์ พลังงาน สินค้าด้านเทคโนโลยี (Air Rail & Logistic Expo) *

หมายเหตุ: * คือ โครงการที่การ.ต้องการรับผิดชอบหลัก



ภารกิจที่ 7 “ผลักดันสินค้าและผลิตภัณฑ์ในพื้นที่สู่ตลาดโลก”



มติพัฒนาที่ 7.2 การสร้างเครือข่ายนักธุรกิจระหว่างประเทศ

ตัวชี้วัด

- ร้อยละการส่งออกสินค้าเพิ่มขึ้น

ค่าปัจจุบัน

-

ค่าเป้าหมาย

20%

ที่มา: กรมการค้าต่างประเทศ

- การลงทุนในพื้นที่เพิ่มขึ้น

ค่าปัจจุบัน

4,265.4
ล้านบาท

ค่าเป้าหมาย

5,100
ล้านบาท
(เพิ่มขึ้น 20%)

ที่มา: สำนักงานคณะกรรมการส่งเสริม
การลงทุน (บีโอไอ)

โครงการ

7.2.1 โครงการการจับคู่ทางธุรกิจ (Business Matching)*

หมายเหตุ: * คือ โครงการที่กร.ต้องการรับผิดชอบหลัก



ภารกิจที่ 7 “พลิกคืนสินค้าและผลิตภัณฑ์ในพื้นที่สู่ตลาดโลก”



มิติการพัฒนาที่ 7.3 การพลิกคืนสินค้าทางวัฒนธรรม

ตัวชี้วัด

- มูลค่าจำหน่ายสินค้า OTOP ในท้องถิ่นเพิ่มขึ้น

ค่าปัจจุบัน
15,207
ล้านบาท

ค่าเป้าหมาย
18,000
ล้านบาท
(เพิ่มขึ้น 20%)

ที่มา: กรมพัฒนาชุมชน

โครงการ

7.3.1 โครงการการพลิกคืนผ้าไหมแพรวา*

7.3.2 จัดทำฐานข้อมูล Big data เกี่ยวกับสินค้าวัฒนธรรม*

หมายเหตุ: * คือ โครงการที่กกร.ต้องการรับผิดชอบหลัก



โครงการที่มีข้อมูลรายละเอียดเพิ่มเติม

เป็นโครงการที่ได้รับความเห็นชอบจากกร.ในการเพิ่มรายละเอียดข้อมูล

- 1.1.1 โครงการจัดตั้งท่าเรือบก (Dry Port) จังหวัดขอนแก่น
- 1.2.1 โครงการส่งเสริมเมืองนวัตกรรมระบบราง (Railway Innopolis)
- 2.1.1 โครงการจัดตั้งศูนย์ซ่อมสร้างอากาศยาน
- 4.1.1 โครงการส่งเสริม Food Innovation Valley
- 6.2.1 โครงการจัดงานเทศกาลการท่องเที่ยวเกษตรและอาหารประจำจังหวัด
- 7.1.1 โครงการจัดงานมหกรรมแสดงสินค้าอุตสาหกรรมด้านอาหารและการเกษตร (Food and Agrotech)



โครงการอื่นๆ

- 1.1.2 โครงการจัดตั้งศูนย์รวมและกระจายสินค้าเชื่อมท่าเรือบก (Dry Port)
- 1.2.2 โครงการจัดตั้งโครงข่ายคมนาคมเชื่อมโยง 4 จังหวัด
- 1.2.3 โครงการจัดตั้งสถาบันวิจัยอุตสาหกรรมระบบราง
- 1.2.4 โครงการส่งเสริมการขนส่งมวลชนและสินค้าที่มีประสิทธิภาพ *
- 2.2.1 โครงการจัดตั้งศูนย์วิจัยและผลิตเครื่องมือแพทย์
- 2.3.1 โครงการสร้างบุคลากรเพื่อรองรับอุตสาหกรรมการบิน *
- 3.1.1 โครงการพัฒนาชลประทานเพื่อรองรับการผลิตสมุนไพร *
- 3.2.1 โครงการสนับสนุนงานวิจัยเกี่ยวกับผลิตภัณฑ์สมุนไพร * จากหน่วยงานภาครัฐ
- 4.2.1 โครงการสร้าง Central Lab
- 4.3.1 โครงการส่งเสริมครัวไทยสู่ครัวโลก
- 4.4.1 โครงการส่งเสริมมิชลินโกด์
- 4.5.1 โครงการส่งเสริมสินค้าผักปลอดสาร อาหารปลอดภัย
- 5.1.1 โครงการส่งเสริมการใช้เครื่องจักรกลการเกษตร * เพื่อทดแทนแรงงานและลดต้นทุนการผลิต
- 5.2.1 โครงการส่งเสริมการใช้แร่โพแทชเป็นฐานผลิตปุ๋ย
- 5.3.1 โครงการจัดผังเมืองให้สอดคล้องกับการพัฒนา BCG Model
- 5.3.2 โครงการผลักดันการลดภาษีและสิทธิประโยชน์ในกลุ่มธุรกิจ BCG
- 5.4.1 โครงการธนาคารน้ำใต้ดิน
- 5.4.2 โครงการแก้มลิงริมลำน้ำชี
- 5.4.3 โครงการผนังกันดินน้ำชี
- 6.1.1 โครงการบูรณาการท่องเที่ยว
- 6.1.2 โครงการวิ่ง 4 มิ่ง 4 จังหวัด
- 6.3.1 โครงการจัดทำแพลตฟอร์มกิจกรรมไม่ซ์
- 6.4.1 โครงการอบรมพัฒนาบุคลากรด้านการท่องเที่ยวในหลักสูตรที่เกี่ยวข้องให้มีประสิทธิภาพ
- 7.1.2 โครงการจัดงานนิทรรศการด้านโลจิสติกส์ เทคโนโลยีท่าอากาศยาน ระบบราง และโซลูชันด้านอินทราโลจิสติกส์ เครื่องจักรยานยนต์ พลังงานสินค้าด้านเทคโนโลยี (Air Rail & Logistic Expo)
- 7.2.1 โครงการจับคู่ทางธุรกิจ (Business Matching)
- 7.3.1 โครงการการผลักดันผ้าไหมแพรวา
- 7.3.2 โครงการจัดทำฐานข้อมูล Big data เกี่ยวกับสินค้าวัฒนธรรม

หมายเหตุ: * คือ โครงการที่กร.ต้องการรับผิดชอบหลัก

ภารกิจ : 1. ส่งเสริมโลจิสติกส์ที่มีประสิทธิภาพ

มิติการพัฒนา : 1.1 การส่งเสริมการจัดตั้งท่าเรือบก (Dry Port)

ตัวชี้วัด	ค่าปัจจุบัน	ค่าเป้าหมาย
• GPCP ภาคอุตสาหกรรมเพิ่มขึ้น	10%	40%
• ต้นทุนการขนส่งสินค้าลดลง	-	40%
• มูลค่าการลงทุนในพื้นที่เพิ่มสูงขึ้น	4265.4 ล้านบาท	40%

ชื่อโครงการ

1.1.1 โครงการจัดตั้งท่าเรือบก (Dry Port) จังหวัดขอนแก่น

สาเหตุ/ความสำคัญ

โครงการจัดตั้งท่าเรือบก (Dry Port) ที่จะเกิดขึ้นที่จังหวัดขอนแก่น เพื่อสนับสนุนการให้บริการของ การท่าเรือกรุงเทพฯและท่าเรือแหลมฉบัง เนื่องจากจังหวัดขอนแก่นเป็นศูนย์กลางธุรกิจการค้า จึงมีสินค้าจำนวนมากและสินค้าจากประเทศเพื่อนบ้าน สามารถดึงสินค้าส่งผ่าน (Transit Cargo) เข้ามาใช้บริการได้ อีกทั้งยังสามารถรองรับสินค้า จากจังหวัดใกล้เคียงโดยรอบ เช่น จังหวัดอุดรธานี กาฬสินธุ์ มุกดาหาร สกลนคร และหนองคายได้อีกด้วย โดยจะเกิดประโยชน์ต่ออุตสาหกรรมการผลิต อุตสาหกรรมเกษตรแปรรูปทั่วทั้งภาคอีสานและประเทศเพื่อนบ้าน สามารถลดต้นทุนค่าขนส่งลงได้มากและได้รับความสะดวกในด้านพิธีการศุลกากร สินค้านำเข้าจากต่างประเทศสามารถเปิดตู้คอนเทนเนอร์ที่จังหวัดขอนแก่นได้ หรือสินค้าส่งออกมาปิดตู้ที่จังหวัดขอนแก่น ไม่ต้องขนส่งสินค้าไปทำพิธีการศุลกากรที่ท่าเรือกรุงเทพฯ หรือท่าเรือแหลมฉบัง จึงลดต้นทุนค่าขนส่งได้มาก



กลุ่มเป้าหมาย

ผู้ประกอบการด้านอุตสาหกรรมและโลจิสติกส์



เงื่อนไขความสำเร็จ

- การรถไฟต้องเพิ่มแคร่และหัวจักร รวมถึงการบริหารจัดการการเดินรถอย่างมีประสิทธิภาพ
- ข้อยกเว้นกฎหมายที่ต้องเชื่อมโยงกับระบบราง

งบประมาณ

5,000 ล้านบาท (เฟส1)
5,000 ล้านบาท (เฟส2)

ผู้รับผิดชอบหลัก

- คณะกรรมการร่วมภาคเอกชน 3 สถาบัน
- การท่าเรือแห่งประเทศไทย

แหล่งทุน

ร่วมทุนระหว่างภาครัฐ โดยเฉพาะการท่าเรือ และภาคเอกชน

ผู้รับผิดชอบร่วม

- การรถไฟแห่งประเทศไทย

ตัวชี้วัด

- ร้อยละของปริมาณสินค้าที่ผ่าน Dry Port เพิ่มขึ้น

ค่าปัจจุบัน

-

ค่าเป้าหมาย

เพิ่มขึ้น 15-20 %

ภารกิจ : 1. ส่งเสริมโลจิสติกส์ที่มีประสิทธิภาพ

มิติการพัฒนา : 1.2 การส่งเสริมการเชื่อมโยงโครงข่ายคมนาคมในระดับพื้นฐาน

ตัวชี้วัด

- GPCP ภาคอุตสาหกรรมเพิ่มขึ้น
- ต้นทุนการขนส่งสินค้าลดลง

ค่าปัจจุบัน

10%

-

ค่าเป้าหมาย

40%

40%



ชื่อโครงการ

1.2.1 โครงการส่งเสริมเมืองนวัตกรรมระบบราง (Railway Innopolis)



สาเหตุ/ความสำคัญ



จากนโยบายของรัฐบาลที่ต้องการจะลงทุนพัฒนาระบบขนส่งทางรางขนาดใหญ่ แต่การพัฒนาาระบบขนส่งทางรางในปัจจุบันยังต้องพึ่งพาเทคโนโลยีจากต่างประเทศสูงมาก เพื่อเป็นการประหยัดงบประมาณ ลดการสั่งซื้อชิ้นส่วนและอะไหล่ของรถไฟและรถรางเบาจากต่างประเทศ กลุ่มจังหวัดฯ จำเป็นต้องมีอุตสาหกรรมการผลิตชิ้นส่วนต่าง ๆ ของรถไฟและด้านระบบขนส่งทางราง เพื่อนำมาป้อนตลาดอุตสาหกรรมรถไฟและรถรางที่เกิดขึ้น อีกทั้งต้องมีการฝึกอบรมวิชาชีพด้านอุตสาหกรรมระบบขนส่งทางราง เนื่องจากในพื้นที่ 4 จังหวัดยังคงขาดแคลนแรงงานที่มีความเชี่ยวชาญเกี่ยวกับทักษะวิชาชีพด้านระบบขนส่งทางราง รวมถึงสถานประกอบการต่างๆ ที่มีศักยภาพในการผลิตแรงงานหรือชิ้นส่วนรถไฟต่าง ๆ ที่สามารถสนับสนุนอุตสาหกรรมระบบขนส่งทางรางได้อย่างมีประสิทธิภาพ



กลุ่มเป้าหมาย

ผู้ประกอบการด้านอุตสาหกรรมและโลจิสติกส์



เงื่อนไขความสำเร็จ

- ต้องมีผู้เชี่ยวชาญ
 - ด้านอุตสาหกรรมระบบราง
 - ด้านเศรษฐศาสตร์อุตสาหกรรม
 - ด้าน Soft power
- ต้องมีการศึกษาความเป็นไปได้ในโครงการก่อน
- ต้องมีความชัดเจนว่าหน่วยงานได้รับผิดชอบในส่วนไหน



งบประมาณ

14,000 ล้านบาท



แหล่งทุน

- กระทรวงอุตสาหกรรม
- กรมส่งเสริมอุตสาหกรรม

ตัวชี้วัด

- Platform Supply Chain อุตสาหกรรมระบบราง
- มูลค่าเงินลงทุนโรงงานในอุตสาหกรรมระบบรางเพิ่มขึ้น
- รายได้ในอุตสาหกรรมระบบราง
- ระยะเวลาแล้วเสร็จของการศึกษาความเป็นไปได้ของโครงการ

ค่าปัจจุบัน

-

-

-

-

ค่าเป้าหมาย

แล้วเสร็จภายใน 5 ปี

40%

40%

ภายใน 2567



ผู้รับผิดชอบหลัก

- คณะกรรมการร่วมภาคเอกชน 3 สถาบัน
- พาณิชย์จังหวัด
- อุทยานวิทยาศาสตร์



ผู้รับผิดชอบร่วม

- ราชมนคลอีสาน วิทยาเขตขอนแก่น
- มหาวิทยาลัยในพื้นที่ 4 จังหวัด
- กรมขนส่งทางราง


ภารกิจ : 2. พัฒนารุรกิจ New S-Curve ที่มีประสิทธิภาพ

มิติการพัฒนา : 2.1 การส่งเสริมศูนย์ซ่อมสร้างอากาศยาน

ตัวชี้วัด	ค่าปัจจุบัน	ค่าเป้าหมาย
ร้อยละของจำนวนนิติบุคคลในอุตสาหกรรมที่เกี่ยวข้องเพิ่มขึ้น	-	40%
ร้อยละของมูลค่าของการลงทุนในอุตสาหกรรมศูนย์ซ่อมสร้างอากาศยานเพิ่มขึ้น	-	40%
รายได้ในอุตสาหกรรมศูนย์ซ่อมสร้างอากาศยานเพิ่มขึ้น	-	3000 ล้านบาท


 **ชื่อโครงการ** 2.1.1 โครงการจัดตั้งศูนย์ซ่อมสร้างอากาศยาน

 **กลุ่มเป้าหมาย** ผู้ประกอบการภายในประเทศ

 **สาเหตุ/ความสำคัญ**

การจัดตั้งศูนย์ซ่อมสร้างอากาศยานเป็นปัจจัยสำคัญเพื่อยกระดับการรองรับการเป็นศูนย์กลางคมนาคมทางอากาศนานาชาติของภูมิภาค นอกจากนี้อุตสาหกรรมการบินยังเป็นอุตสาหกรรมเป้าหมายใหม่ (New S-curve) ที่มีแนวโน้มเติบโตและเป็นอุตสาหกรรมมูลค่าสูง ซึ่งจะสร้างผลดีกับภาพรวมเศรษฐกิจ เนื่องจากเป็นอุตสาหกรรมที่มี Supply chain ยาว เช่น การจ้างงาน การเพิ่มมูลค่าให้กับภาคการท่องเที่ยว รวมถึงการลงทุนเพิ่มเติมในอนาคต




 **เงื่อนไขความสำเร็จ**

- ได้รับอนุญาตจากกองทัพอากาศและจังหวัด


ตัวชี้วัด	ค่าปัจจุบัน	ค่าเป้าหมาย
ร้อยละมูลค่าการขอส่งเสริมการลงทุนอุตสาหกรรมการบินเพิ่มสูงขึ้น	-	40%
ร้อยละการจ้างงานภาคอุตสาหกรรมการบินเพิ่มสูงขึ้น	-	40%

 **งบประมาณ**


3,000 ล้านบาท

 **ผู้รับผิดชอบหลัก**

- คณะกรรมการร่วมภาคเอกชน 3 สถาบัน
- กองทัพอากาศจังหวัด

 **แหล่งทุน**

ภาคเอกชนเป็นผู้ลงทุน

 **ผู้รับผิดชอบร่วม**

- หน่วยงานการศึกษาในพื้นที่
- มหาวิทยาลัยขอนแก่น
- ราชชมคลอีสาน วิทยาเขตขอนแก่น

ภารกิจ : 4. ส่งเสริมมาตรฐานและเพิ่มมูลค่าอุตสาหกรรมอาหาร

มิติการพัฒนา : 4.1 การเพิ่มมูลค่าผลิตภัณฑ์เกษตร

ตัวชี้วัด	ค่าปัจจุบัน	ค่าเป้าหมาย
• ร้อยละ-GPCP ภาคการเกษตรเพิ่มสูงขึ้น	10%	20%
• ร้อยละรายได้เกษตรกรเพิ่มสูงขึ้น	1.1%	20%

ชื่อโครงการ 4.1.1 โครงการส่งเสริม Food Innovation Valley

กลุ่มเป้าหมาย ผู้ประกอบการด้านอุตสาหกรรมอาหาร

สาเหตุ/ความสำคัญ

การจัดตั้ง Food innovation valley เป็นการพัฒนากลุ่มอุตสาหกรรมอาหารภายในประเทศให้มีการพัฒนาในลักษณะคลัสเตอร์ที่เข้มแข็ง และเน้นการพัฒนาอาหารเพื่อสุขภาพ รวมทั้งพัฒนาเทคโนโลยีเครื่องจักรอุปกรณ์ที่ใช้ในกระบวนการผลิต โดยความร่วมมือจากทุกภาคส่วนทั้งหน่วยงานรัฐ หน่วยงานของเอกชนทั้งภายในและภายนอกพื้นที่ รวมถึงสถาบันการศึกษาและอุทยานวิทยาศาสตร์ ไว้ด้วยกัน



เงื่อนไขความสำเร็จ

- การขอมาตรฐานต่างๆ ที่เกี่ยวข้องกับการจัดตั้ง Food innovation valley
- การศึกษาความเป็นไปได้ของโครงการ
- การศึกษาผลกระทบทั้งทางด้านสิ่งแวดล้อมหรือในด้านต่างๆ

งบประมาณ

1,000 ล้านบาท

ผู้รับผิดชอบหลัก

- คณะกรรมการร่วมภาคเอกชน 3 สถาบัน
- อุทยานวิทยาศาสตร์

ตัวชี้วัด	ค่าปัจจุบัน	ค่าเป้าหมาย
• รายได้กลุ่มอุตสาหกรรมการผลิตอาหารเพิ่มสูงขึ้น	301.9 ล้านบาท	360 ล้านบาท (เพิ่มขึ้น 20%)
• มูลค่าการขอส่งเสริมการลงทุนอุตสาหกรรมอาหารเพิ่มสูงขึ้น	300 ล้านบาท	360 ล้านบาท (เพิ่มขึ้น 20%)
• มูลค่าเพิ่มทางการเกษตรต่อแรงงานเพิ่มสูงขึ้น	-	20%

แหล่งทุน

กระทรวง อว.

ผู้รับผิดชอบร่วม

- คณะแพทยศาสตร์ มหาวิทยาลัยขอนแก่น

ภารกิจ : 6. ส่งเสริมการท่องเที่ยวแบบบูรณาการ

มิติการพัฒนา : 6.2 การพัฒนาเศรษฐกิจสร้างสรรค์เชิงวัฒนธรรม

ตัวชี้วัด	ค่าปัจจุบัน	ค่าเป้าหมาย
• GPCP ภาคบริการเพิ่มขึ้น	0.7%	20%



ชื่อโครงการ

6.2.1 โครงการจัดงานเทศกาลการท่องเที่ยวเกษตร อาหาร วัฒนธรรม ธรรมชาติประจำกลุ่มจังหวัด



สาเหตุ/ความสำคัญ

การจัดงานเทศกาลการท่องเที่ยวเกษตร อาหาร วัฒนธรรม ธรรมชาติ ประจำกลุ่มจังหวัด เป็นการจัดแสดงเพื่อทำการตลาด สร้างการรับรู้ ถึงผลิตภัณฑ์ของ potential buyer โดยเป็นการเน้นเอกลักษณ์เชิงอาหาร ที่มีความแตกต่างหลากหลายในแต่ละพื้นที่ มาใช้เป็น Soft power ในการผลักดันพื้นที่กลุ่มจังหวัดภาคตะวันออกเฉียงเหนือ ตอนกลาง รวมถึงการกระตุ้นกิจกรรมการท่องเที่ยวและธุรกิจที่เกี่ยวข้องในพื้นที่



ตัวชี้วัด

- ร้อยละของจำนวนผู้เยี่ยมชมเพิ่มขึ้น
- ร้อยละของยอดจำหน่ายสินค้าของฝากเพิ่มขึ้น
- ความถี่ในการจัดกิจกรรมต่อปี

ค่าปัจจุบัน

5.3 ล้านคน
-


ค่าเป้าหมาย

20%
30%
12 ครั้งต่อปี



กลุ่มเป้าหมาย

ผู้ประกอบการด้านการท่องเที่ยวและธุรกิจที่เกี่ยวข้อง

เงื่อนไขความสำเร็จ

- การส่งเสริมการประชาสัมพันธ์ ให้ทราบถึงจุดหมายรวมถึงอัตลักษณ์ของพื้นที่
- การกำหนด Flow ของผู้เยี่ยมชมและนักท่องเที่ยวในแต่ละพื้นที่ในแต่ละช่วงเวลา



งบประมาณ

1,000 ล้านบาท
ภายใน 5 ปี



แหล่งทุน

ภาครัฐ โดยเฉพาะจาก กทท. และงบท้องถิ่น



ผู้รับผิดชอบหลัก

- คณะกรรมการร่วมภาคเอกชน 3 สถาบัน
- กระทรวงวัฒนธรรม
- การท่องเที่ยวแห่งประเทศไทย



ผู้รับผิดชอบร่วม

- -

ภารกิจ : 7. พลิกคืนสินค้าและผลิตภัณฑ์ในพื้นที่ตลาดโลก

มิติการพัฒนา : 7.1 การส่งเสริมงานจัดแสดงสินค้าในระดับโลก

ตัวชี้วัด	ค่าปัจจุบัน	ค่าเป้าหมาย
ร้อยละของค่าใช้จ่ายในการท่องเที่ยวเฉลี่ยต่อหัวของผู้เยี่ยมเยือนเพิ่มขึ้น	1,400 บาท	40%

ชื่อโครงการ 7.1.1 โครงการจัดงานมหกรรมแสดงสินค้าอุตสาหกรรมด้านอาหารและการเกษตร (Food and Agrotech)

กลุ่มเป้าหมาย ผู้ประกอบการเกษตรและอาหาร

สาเหตุ/ความสำคัญ



งานมหกรรมแสดงสินค้าอุตสาหกรรมด้านอาหารและการเกษตร (Food and Agrotech) จัดขึ้นเพื่อนำผลงานวิจัย นวัตกรรมเทคโนโลยีด้านผลิตภัณฑ์อาหารและเกษตรจากหน่วยงานในสังกัดกระทรวงอุดมศึกษา ไปส่งเสริมพัฒนาผู้ประกอบการและวิสาหกิจชุมชนเกี่ยวกับอาหารและเกษตร อีกทั้งจัดแสดงสินค้าและบริการด้านอาหารและการเกษตรที่เป็นผลิตภัณฑ์ต่างๆ รวมถึง เครื่องมือ เครื่องจักรกลทางการเกษตร และอาหาร เพื่อให้เกิดการจับคู่เชื่อมด้านการค้า การลงทุน และเป็นไปตามยุทธศาสตร์การพัฒนากลุ่มจังหวัด เรื่อง SMART City และ MICE CITY รวมถึงเป็นส่วนหนึ่งในการกระตุ้นเศรษฐกิจของภาคตะวันออกเฉียงเหนือ ให้กลับมาฟื้นฟูภายหลังสถานการณ์การระบาดของเชื้อไวรัสโคโรนา 2019



เงื่อนไขความสำเร็จ

- การกระจุกตัวของการจัดงานที่ยังติดอยู่ในหัวเมืองหลัก
- รัฐต้องช่วยสนับสนุนให้กับจังหวัดอื่นด้วย

ตัวชี้วัด	ค่าปัจจุบัน	ค่าเป้าหมาย
• ร้อยละของจำนวนผู้ประกอบการเข้าร่วมงานมหกรรมเพิ่มขึ้น	-	20% ต่อปี
• ร้อยละของจำนวนผู้เข้าร่วมงานมหกรรมเพิ่มขึ้น	-	20% ต่อปี
• ความถี่ในการจัดงานแสดงสินค้าในพื้นที่	5 ครั้ง	มากกว่า 10 ครั้ง

งบประมาณ

100 ล้านบาท
ตลอดระยะเวลา 5 ปี

ผู้รับผิดชอบหลัก

- คณะกรรมการร่วมภาคเอกชน 3 สถาบัน
- TCEB
- ท้องถิ่น
- จังหวัด
- กระทรวงพาณิชย์
- การท่องเที่ยวแห่งประเทศไทย

แหล่งทุน

การร่วมทุนระหว่างภาครัฐและเอกชน (ตามผู้รับผิดชอบหลัก)

ผู้รับผิดชอบร่วม

-

ความสอดคล้องของโครงการที่กกร.ต้องการรับผิดชอบหลักกับแผน 3 ระดับของภาครัฐในกลุ่มจังหวัดภาคตะวันออกเฉียงเหนือตอนกลาง

แผนระดับ 1

ยุทธศาสตร์ชาติ 20 ปี พ.ศ.2561 - 2580

1. ประเด็นขีดความสามารถในการแข่งขัน การพัฒนาเศรษฐกิจและการกระจายรายได้
2. ประเด็นการพัฒนาทรัพยากรมนุษย์ของประเทศ
3. ประเด็นความเท่าเทียมและความเสมอภาคของสังคม
4. ประเด็นความหลากหลายทางชีวภาพ คุณภาพสิ่งแวดล้อม และความยั่งยืนของทรัพยากรธรรมชาติ

แผนระดับ 2

<p>แผนแม่บทภายใต้ยุทธศาสตร์ชาติ</p> <ol style="list-style-type: none"> 1. ประเด็นความมั่นคง 2. ประเด็นการเกษตร 3. ประเด็นพื้นที่และเมืองนำอยู่อัจฉริยะ 4. ประเด็นโครงสร้างพื้นฐาน ระบบโลจิสติกส์และดิจิทัล 5. ประเด็นการพัฒนาคุณภาพคนตลอดช่วงชีวิต 6. ประเด็นการพัฒนาการเรียนรู้ 7. ประเด็นเศรษฐกิจฐานราก 8. ประเด็นความเสมอภาคและหลักประกันทางสังคม 9. ประเด็นการเติบโตอย่างยั่งยืน 10. ประเด็นกฎหมายและกระบวนการยุติธรรม 11. ประเด็นการท่องเที่ยว 	<p>แผนการปฏิรูปประเทศ</p> <ol style="list-style-type: none"> 1. ด้านเศรษฐกิจ 	<p>แผนพัฒนาเศรษฐกิจและสังคมแห่งชาติ ฉบับที่ 13</p> <ol style="list-style-type: none"> 1. ด้านสินค้าเกษตรและเกษตรแปรรูปมูลค่าสูง 2. ด้านการท่องเที่ยว 3. ด้านการค้าการลงทุนและโลจิสติกส์ 4. ด้านวิสาหกิจขนาดกลางและขนาดย่อม 5. ด้านความยากจนและความคุ้มครองทางสังคม 6. ด้านสมรรถนะกำลังคน 7. ด้านเศรษฐกิจหมุนเวียนและสังคมคาร์บอนต่ำ 	<p>นโยบายและแผนระดับชาติว่าด้วยความมั่นคงแห่งชาติ</p> <ol style="list-style-type: none"> 1. จัดระบบการบริหารจัดการชายแดน 2. จัดระบบป้องกันและแก้ไขปัญหามลพิษข้ามพรมแดน 3. รักษาความมั่นคงของฐานทรัพยากรธรรมชาติ และสิ่งแวดล้อม 4. เสริมสร้างความมั่นคงทางพลังงานและอาหาร
---	--	---	---

แผนระดับ 3

แผนพัฒนาภาคตะวันออกเฉียงเหนือ พ.ศ. 2566 – 2570 ศูนย์กลางเศรษฐกิจของอนุภูมิภาคุ่มแม่น้ำโขง

1. พัฒนาภาคเกษตรด้วยเทคโนโลยีสมัยใหม่
2. บริหารจัดการน้ำให้เพียงพอเพื่อรองรับการพัฒนาเมืองและกิจกรรมทางเศรษฐกิจ
3. พัฒนาผลิตภัณฑ์พื้นถิ่นไปสู่มาตรฐานสากลเพื่อสร้างเศรษฐกิจในชุมชน
4. พัฒนาเมืองเขตพัฒนาเศรษฐกิจพิเศษชายแดนและเมืองชายแดน รวมทั้งพื้นที่ระเบียงเศรษฐกิจพิเศษภาคตะวันออกเฉียงเหนือ
5. พัฒนาและส่งเสริมการท่องเที่ยวหลักและแหล่งท่องเที่ยวชุมชนให้ได้มาตรฐาน
6. ยกระดับคุณภาพชีวิตของคนทุกช่วงวัยให้ได้มาตรฐานและแก้ปัญหาความยากจนให้กับผู้มีรายได้น้อย

เป้าหมายการพัฒนา กลุ่มจังหวัดของรัฐ

วิสัยทัศน์กลุ่มจังหวัดภาคตะวันออกเฉียงเหนือตอนกลาง พ.ศ. 2566 - 2570 เติบโตด้วยเศรษฐกิจแห่งอนาคต สังคมเป็นสุข สิ่งแวดล้อมยั่งยืน

<p>ประเด็นการพัฒนา กลุ่มจังหวัดของรัฐ</p> <ol style="list-style-type: none"> 1. ส่งเสริมและยกระดับการเกษตรและอุตสาหกรรมเกษตรที่มีมูลค่าสูง ด้วยเศรษฐกิจชีวภาพ 	<ol style="list-style-type: none"> 2. การพัฒนาขีดความสามารถทางการแข่งขันด้านการค้า การลงทุน การอุตสาหกรรม การบริการและการท่องเที่ยว เพื่อรองรับระบบเศรษฐกิจแห่งอนาคต 	<ol style="list-style-type: none"> 3. อนุรักษ์และบริหารจัดการทรัพยากรธรรมชาติและสิ่งแวดล้อมเพื่อการพัฒนาที่สมดุลด้วยเศรษฐกิจ BCG 	<ol style="list-style-type: none"> 4. การพัฒนาทรัพยากรมนุษย์ สังคมมีคุณภาพ ชุมชนพื้นที่และเมืองมีความเจริญนำอยู่อย่างยั่งยืน
---	---	---	---

<p>โครงการที่ กกร. ต้องการรับผิดชอบหลัก</p> <ol style="list-style-type: none"> 1. ส่งเสริมสินค้าผักปลอดภัย อาหารปลอดภัย 2. ส่งเสริม Food Innovation Valley 3. ส่งเสริมการใช้แร่โพแทชเป็นฐานผลิตปุ๋ย 	<ol style="list-style-type: none"> 1. โครงการส่งเสริมมิชลินโค้ด 2. โครงการบูรณาการการท่องเที่ยว 3. จัดงานเทศกาลการท่องเที่ยวเกษตรอาหาร วัฒนธรรม ธรรมชาติประจำกลุ่มจังหวัด 4. อบรมพัฒนาบุคลากรด้านการท่องเที่ยวให้มีประสิทธิภาพ 5. โครงการการจับคู่ทางธุรกิจ 6. การผลักดันผ้าไหมแพรวา 7. จัดตั้งโครงการคมนาคมเชื่อมโยง 4 จังหวัด 	<ol style="list-style-type: none"> 8. จัดตั้งสถาบันวิจัยอุตสาหกรรมระบบราง 9. จัดตั้งศูนย์ซ่อมสร้างอากาศยาน 10. จัดตั้งท่าเรือบก จังหวัดขอนแก่น 11. จัดตั้งศูนย์รวมและกระจายสินค้าเชื่อมท่าเรือบก 12. จัดทำฐานข้อมูล Big data เกี่ยวกับสินค้าวัฒนธรรม 13. สร้าง Central Lab 14. จัดตั้งศูนย์วิจัยและผลิตเครื่องมือแพทย์ 15. โครงการวิ่ง 4 บึง 4 จังหวัด 	<ol style="list-style-type: none"> 16. จัดทำแพลตฟอร์มกิจกรรมโมบซ์ 17. จัดงานมหกรรมแสดงสินค้าอุตสาหกรรมด้านอาหารและการเกษตร 18. จัดงานนิทรรศการด้านโลจิสติกส์ เทคโนโลยีท่าอากาศยาน ระบบราง และโซลูชั่นด้านอินทราโลจิสติกส์ 19. ส่งเสริมเมืองนวัตกรรมระบบราง 20. ส่งเสริมครัวไทยสู่ครัวโลก 	<ol style="list-style-type: none"> 1. จัดผังเมืองให้สอดคล้องกับการพัฒนา BCG Model 2. การผลักดันการลดภาษีและสิทธิประโยชน์ในกลุ่มธุรกิจ BCG
---	--	--	---	---

คณะผู้จัดทำ

เจ้าของโครงการ

- กระทรวงการอุดมศึกษา วิทยาศาสตร์ วิจัยและนวัตกรรม
- คณะกรรมการร่วมภาคเอกชน 3 สถาบัน

คณะทำงานอำนวยการ

- รัฐมนตรีว่าการกระทรวงการอุดมศึกษา วิทยาศาสตร์ วิจัยและนวัตกรรม
- ปลัดกระทรวงการอุดมศึกษา วิทยาศาสตร์ วิจัยและนวัตกรรม
- หัวหน้าผู้ตรวจราชการกระทรวงการอุดมศึกษา วิทยาศาสตร์ วิจัยและนวัตกรรม
- คณะกรรมการร่วมภาคเอกชน 3 สถาบัน
- ผู้อำนวยการกองส่งเสริมและประสานเพื่อประโยชน์ทางวิทยาศาสตร์ วิจัยและนวัตกรรม
- ผู้อำนวยการสำนักงานคณะกรรมการร่วมภาคเอกชน 3 สถาบัน

ที่ปรึกษา
ประธานคณะทำงาน
ประธานคณะทำงานติดตาม
คณะทำงาน
เลขานุการร่วม
เลขานุการร่วม

คณะผู้จัดทำ

- รศ.นพ.ชาญชัย พานทองวิริยะกุล
- ศ.ดร.ธิดารัตน์ บุญมาศ
- ดร.อภิรัชย์ วงษ์ศรีวรพล
- ผศ.ประเสริฐ วิจิตรนพรัตน์
- รศ.จงรักษ์ หงษ์งาม
- นายพันธิศ กิตติสุวรรณ
- นายวชิรวิทย์ คงน้อย
- นางสาวรุจิภัสร์ ก่อจิตวิศาล
- นางสาวปภาดา สุนทรภาพินธิรักษ์
- นางสาวนิภาวรรณ กามัง

อธิการบดีมหาวิทยาลัยขอนแก่น
รองอธิการบดีฝ่ายนวัตกรรมและวิสาหกิจ อธิการบดีมหาวิทยาลัยขอนแก่น
ผู้อำนวยการอุทยานวิทยาศาสตร์ มหาวิทยาลัยขอนแก่น
รองคณบดีคณะเศรษฐศาสตร์ฝ่ายวิชาการและแผน มหาวิทยาลัยขอนแก่น
คณะเศรษฐศาสตร์ มหาวิทยาลัยขอนแก่น
นักวิเคราะห์ข้อมูลเศรษฐกิจ
นักวิเคราะห์ข้อมูลเศรษฐกิจ
นักวิเคราะห์ข้อมูลเศรษฐกิจ
นักออกแบบกราฟิก
เจ้าหน้าที่ประสานงาน

หน่วยดำเนินการในพื้นที่

- เครือข่ายอุทยานวิทยาศาสตร์ภูมิภาค 16 มหาวิทยาลัย (ม.ขอนแก่น ม.มหาสารคาม ม.เทคโนโลยีสุรนารี ม.อุบลราชธานี ม.เชียงใหม่ ม.แม่โจ้ ม.พะเยา ม.นครสวรรค์ ม.แม่ฟ้าหลวง มรท.อุดรดิตถ์ มรท.พิบูลสงคราม ม.เทคโนโลยีพระจอมเกล้าธนบุรี ม.บูรพา ม.สงขลานครินทร์ ม.วลัยลักษณ์ ม.ทักษิณ)
- อว. ส่วนหน้า 24 จังหวัด (ม.ขอนแก่น, ม.เทคโนโลยีสุรนารี, มรท.สกลนคร, ม.อุบลราชธานี, มรท.อุดรธานีศูนย์การศึกษาบึงกาฬ, มรท.อุดรธานี, ม.เชียงใหม่, มรท.เชียงราย, ม.นครสวรรค์, มรท.ลำปาง, ม.เทคโนโลยีราชมงคลล้านนา(ตาก), มรท.นครสวรรค์, มรท.หมู่บ้านจอมบึง, ม.เกษตรศาสตร์วิทยาเขตกำแพงแสน, ม.เทคโนโลยีราชมงคลสุวรรณภูมิ, มรท.เพชรบุรี, ม.บูรพา, ม.เทคโนโลยีพระจอมเกล้าพระนครเหนือ วิทยาเขตปราจีนบุรี, มรท.ภูเก็ต, มรท.รำไพพรรณี, มรท.เทพสตรี, ม.วลัยลักษณ์, มรท.ยะลา, มรท.สุราษฎร์ธานี)

