



**แผนพัฒนาเศรษฐกิจภูมิภาคเอกชน  
กลุ่มจังหวัดภาคตะวันออกเจียงเหนือตอนล่าง 2  
ประจำปีงบประมาณ พ.ศ. 2566 - 2570**

# สารบัญ

1	บทนำ	หน้า	1
2	บทสรุปผู้บริหาร		3
<b>เศรษฐกิจในพื้นที่</b>			
3	ภาพรวมด้านเศรษฐกิจ		5
<b>ความท้าทายที่ยิ่งใหญ่และโอกาสในการเปลี่ยนแปลง</b>			
4	ความท้าทาย		14
5	โอกาส		16

## แผนพัฒนาเศรษฐกิจภูมิภาคเอกชน ประจำปีงบประมาณ พ.ศ. 2566 – 2570



	หน้า	
6	วิสัยทัศน์	19
7	ภารกิจ	19
8	มิตินโยบาย	20
9	คำเป้าหมาย	22
10	โครงการ	31
	• ความสอดคล้องของโครงการที่กกร. ต้องการรับผิดชอบหลัก กับแผน 3 ระดับของภาครัฐ	37
	• ความสอดคล้องของโครงการที่กกร. ต้องการรับผิดชอบหลัก กับนโยบายของรัฐบาล	38

## 1

## บทนำ



แผนพัฒนาเศรษฐกิจ ทั้งแผนพัฒนาระดับภาค กลุ่มจังหวัด และจังหวัด เป็นแผนที่สำนักงานสภาพัฒนาการเศรษฐกิจและสังคมแห่งชาติ จัดทำขึ้นเพื่อเป็นกรอบให้หน่วยงานหรือส่วนราชการในพื้นที่ใช้พัฒนาในช่วงระยะเวลา 5 ปี โดยสอดคล้องกับยุทธศาสตร์ชาติ 20 ปี พ.ศ. 2561 - 2580 ซึ่งมีวัตถุประสงค์และเป้าหมายให้หน่วยงานโดยเฉพาะภาคราชการใช้ในการขับเคลื่อนพัฒนาพื้นที่

อย่างไรก็ตามกลไกการทำงานภาคเอกชนก็มีความต้องการและบริบทเฉพาะที่มีความสำคัญต่อการพัฒนาพื้นที่และขับเคลื่อนเศรษฐกิจรายภูมิภาคเช่นเดียวกัน จึงเกิดเป็นที่มาของโครงการจัดทำแผนพัฒนาเศรษฐกิจภูมิภาคภาคเอกชน ประจำปีงบประมาณ พ.ศ.2566 - 2570 ซึ่งเป็นความร่วมมือระหว่างคณะกรรมการร่วมภาคเอกชน 3 สถาบัน (กกร.) กับ กระทรวงการอุดมศึกษา วิทยาศาสตร์ วิจัยและนวัตกรรม (อว.) โดยได้มีการลงนามใน “บันทึกข้อตกลงความร่วมมือด้านการจัดทำแผนพัฒนาเศรษฐกิจภาคเอกชนระดับภูมิภาค” เมื่อวันที่ 31 มกราคม 2565 ในการจัดทำและทบทวนแผนจากความต้องการ โอกาส รวมถึงข้อจำกัดในพื้นที่ของภาคเอกชนเพื่อจัดทำแผนยุทธศาสตร์ที่เน้นทางด้านเศรษฐกิจ สำหรับภาคเอกชนในพื้นที่ให้มีการกิจและบทบาทไปในทิศทางเดียวกัน และสอดคล้องกับแผนพัฒนาต่างๆ

การดำเนินโครงการปีแรก ระยะที่ 1 ในปี พ.ศ.2565 ดำเนินการทั้งหมด 17 แผน ประกอบไปด้วยแผนระดับภาค 5 แผน ระดับกลุ่มจังหวัด 6 แผน ระดับจังหวัด 6 แผน ส่วนในปี พ.ศ. 2566 ระยะที่ 2 นั้น ดำเนินการทั้งหมด 30 แผน ประกอบไปด้วยกลุ่มจังหวัด 12 แผน ระดับจังหวัด 18 แผน ซึ่งถือว่าครอบคลุมการจัดทำแผนพัฒนาเศรษฐกิจภูมิภาคภาคเอกชน ระดับภาคและกลุ่มจังหวัดทั่วประเทศ

**โครงการจัดทำแผนพัฒนาเศรษฐกิจภูมิภาคภาคเอกชน ประจำปีงบประมาณ พ.ศ. 2566 - 2570**  
ภายใต้ความร่วมมือระหว่างคณะกรรมการร่วมภาคเอกชน 3 สถาบัน (กกร.)  
กับ กระทรวงการอุดมศึกษา วิทยาศาสตร์ วิจัย และนวัตกรรม (อว.)

การจัดทำแผนพัฒนาเศรษฐกิจภูมิภาคภาคเอกชน พ.ศ.2566 – 2570 เน้นการพัฒนาทาง “**ด้านเศรษฐกิจ**” เป็นสำคัญ และอยู่บนพื้นฐานการสำรวจ**ความต้องการภาคเอกชน** ภายใต้**ความพร้อมและโอกาสของพื้นที่** อีกทั้งมีความ**เชื่อมโยง**กับแผนพัฒนาต่างๆ



### ข้อมูลหลักที่ใช้ในการจัดทำแผน

- ข้อมูลปฐมภูมิจากการจัดประชุมระดมความคิดเห็นกับตัวแทนภาคเอกชนในพื้นที่
- ข้อมูลกฤตยภูมิจากหน่วยงานและส่วนราชการที่จัดเก็บ



### พื้นที่จัดทำแผน (ระยะที่ 2)

การจัดทำแผนพัฒนาเศรษฐกิจภูมิภาคภาคเอกชนระยะที่ 2 ทั้งหมด 30 พื้นที่ โดยแบ่งเป็น

- 12 กลุ่มจังหวัด (ภาคเหนือตอนบน 2, ภาคเหนือตอนล่าง 2, ภาคตะวันออกเฉียงเหนือตอนบน 2, ภาคตะวันออกเฉียงเหนือตอนกลาง, ภาคตะวันออกเฉียงเหนือตอนล่าง 1, ภาคตะวันออกเฉียงเหนือตอนล่าง 2, กลุ่มจังหวัดภาคตะวันออกเฉียงเหนือตอนบน 1, กลุ่มจังหวัดภาคกลางปริมณฑล, กลุ่มจังหวัดภาคกลางตอนล่าง 1, กลุ่มจังหวัดภาคกลางตอนล่าง 2, กลุ่มจังหวัดภาคใต้ฝั่งอ่าวไทย, กลุ่มจังหวัดภาคใต้ชายแดน)
- 18 จังหวัด (เชียงใหม่, เชียงราย, พิษณุโลก, นครสวรรค์, บึงกาฬ, สกลนคร, ขอนแก่น, อุบลราชธานี, นครราชสีมา, ชลบุรี, ปราจีนบุรี, พระนครศรีอยุธยา, นครปฐม, ราชบุรี, เพชรบุรี, ภูเก็ต, สุราษฎร์ธานี, ยะลา)



### วิธีการจัดทำแผน

มหาวิทยาลัย 21 แห่ง ได้แก่ ม.ขอนแก่น, มรท.อุดรธานี, วิทยาเขตบึงกาฬ, มรท.สกลนคร, ม.เทคโนโลยีสุรนารี, ม.อุบลราชธานี, ม.เชียงใหม่, ม.นเรศวร, มรท.เชียงราย, มรท.นครสวรรค์, ม.เกษตรศาสตร์ วิทยาเขตกำแพงแสน, มรท.สุราษฎร์ธานี, ม.สงขลานครินทร์, มรท.ยะลา, ม.เทคโนโลยีพระจอมเกล้าธนบุรี, มรท.หมู่บ้านจอมบึง, มทส.สุวรรณภูมิ, มรท.เพชรบุรี, ม.วลัยลักษณ์, มรท.ภูเก็ต, มจพ. วิทยาเขตปราจีนบุรี และ ม.บูรพา

หน่วยงานมหาวิทยาลัยดำเนินการประชุมกับผู้แทนภาคเอกชน คือ หอการค้า, สภาอุตสาหกรรม และสมาคมธนาคาร รวมถึงหน่วยงานอื่นๆ ในพื้นที่เพื่อระดมความคิดเห็น ในความต้องการของภาคเอกชนและจัดทำแผนพัฒนา รวมถึงได้ประชุมวิพากษ์แผนจากตัวแทนหน่วยงาน ทั้งภาครัฐและภาคเอกชนในการสรุปเป็นแผนพัฒนาฉบับสมบูรณ์

## วิสัยทัศน์

ศูนย์กลางการค้าการลงทุน  
การแปรรูปเกษตรมูลค่าสูง  
โลจิสติกส์ การแพทย์  
การศึกษาและการศึกษา  
ภูมิภาค CLV สู่สากล



### ภารกิจ



1 ส่งเสริมความเป็นศูนย์กลางด้านการแพทย์/  
โลจิสติกส์/การท่องเที่ยว/การกีฬา



2 พลิกผันการแปรรูปสินค้าเกษตร  
และเกษตรมูลค่าสูง



3 ส่งเสริมการเพิ่มมูลค่าทางเศรษฐกิจในพื้นที่

### โครงการ

- โครงการสนับสนุนทุนการศึกษาทางการแพทย์
- โครงการสนับสนุนอุปกรณ์ทางการแพทย์
- โครงการระดมทุนโดยการจัดกิจกรรมสินทนการให้ทุกคนมีส่วนร่วม
- โครงการปล่อยสินเชื่อให้โรงพยาบาลเอกชน
- โครงการชำระค่าขนส่งระหว่างประเทศผ่านแพลตฟอร์มอิเล็กทรอนิกส์
- โครงการจัดบูธส่งเสริมการท่องเที่ยวในงานแสดงสินค้า และบริการระดับชาติ หรือนานาชาติ
- โครงการจัดทำคู่มือแลกเปลี่ยนสกุลเงินตราต่างประเทศ
- โครงการประชาสัมพันธ์การท่องเที่ยวผ่านสื่อออนไลน์
- โครงการทัวร์ริมโขง
- โครงการโปรแกรมสินเชื่อสำหรับผู้ประกอบการ (กู้ง่าย ลดหลักเกณฑ์)
- โครงการวิเคราะห์สินเชื่อเบื้องต้นก่อนยื่นขอสินเชื่อกับธนาคาร

- โครงการจัดตั้งแพลตฟอร์มบริหารจัดการสินค้าเกษตรเพื่ออุตสาหกรรมแบบยั่งยืน
- โครงการประชาสัมพันธ์แนวทางการพัฒนาข้าว, อ้อย, มันสำปะหลัง, ข้าวโพด
- โครงการเพิ่มกลุ่มเกษตรกรเลี้ยงโคเนื้อนำร่องที่ได้มาตรฐาน
- โครงการอบรมการเลี้ยงโคนม โคเนื้อ
- โครงการทำตลาดโคคุณภาพสูง
- โครงการจัดตั้งกลุ่มวิสาหกิจชุมชนปลูกและแปรรูปสมุนไพร
- โครงการอบรมให้ความรู้เกี่ยวกับสมุนไพรด้านการปลูกและแปรรูป
- โครงการจัดหาแหล่งทุนดอกเบี้ยถูกสำหรับเกษตรกร
- โครงการจัดทำตลาดสมุนไพร
- โครงการส่งเสริมจัดหาแหล่งน้ำให้เกษตรกรอย่างพอเพียงและทั่วถึง

- โครงการอบรมพัฒนาศักยภาพด้านการใช้เทคโนโลยีโรบติก
- โครงการอบรมดูแลผู้สูงอายุ (บริบาล)
- โครงการอบรมยกระดับด้านภาษา CLV สำหรับภาคอุตสาหกรรม กลุ่มธุรกิจบริการ
- โครงการอบรมให้ความรู้การใช้เครื่องมือเครื่องจักรกลด้านการเกษตร ปศุสัตว์ ประมง และแมลง
- โครงการจับคู่ธุรกิจในกลุ่ม CLV+1
- โครงการส่งเสริมผู้ประกอบการได้รับการรับรองระบบมาตรฐานสากล
- โครงการส่งเสริมสิทธิประโยชน์สิทธิพิเศษทางด้านภาษีในกลุ่ม
- โครงการสร้างระบบขนส่งสาธารณะเชื่อมโยง CLV
- โครงการยกระดับจุดผ่อนปรนให้เป็นด่านถาวร

# เศรษฐกิจในพื้นที่



กลุ่มจังหวัดภาคตะวันออกเฉียงเหนือตอนล่าง 2 มีขนาดเศรษฐกิจใหญ่เป็นอันดับที่ 3 ของภูมิภาค โดยกว่าครึ่งมาจากอุปสาหกรรม จากกิจกรรมการศึกษา การค้า เป็นหลัก แต่กลุ่มจังหวัดเผชิญข้อจำกัดจากมูลค่าเศรษฐกิจต่อหัวที่ต่ำ

### ผลิตภัณฑ์มวลรวมจังหวัด (GPP) ปี 2564

หมายเหตุ : % คือสัดส่วนของมูลค่าเศรษฐกิจของแต่ละจังหวัด เมื่อเปรียบเทียบกับกลุ่มจังหวัดภาคตะวันออกเฉียงเหนือตอนล่าง 2

ยโสธร 11.6%

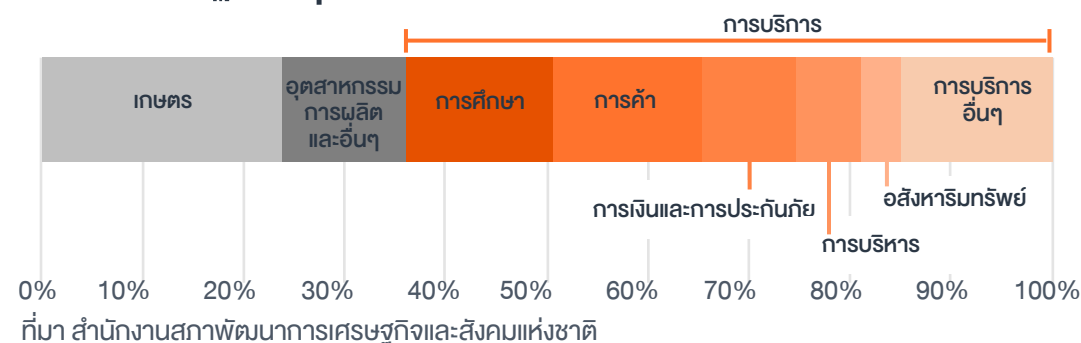
อำนาจเจริญ 8.0%

อุบลราชธานี 50.3%

ศรีสะเกษ 30.1%

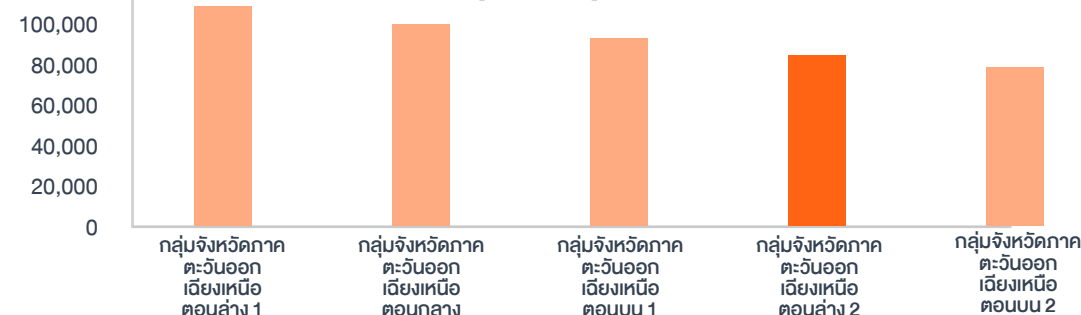
ที่มา สำนักงานสภาพัฒนาการเศรษฐกิจและสังคมแห่งชาติ

### โครงสร้างเศรษฐกิจกลุ่มจังหวัดภาคตะวันออกเฉียงเหนือตอนล่าง 2 ปี 2564

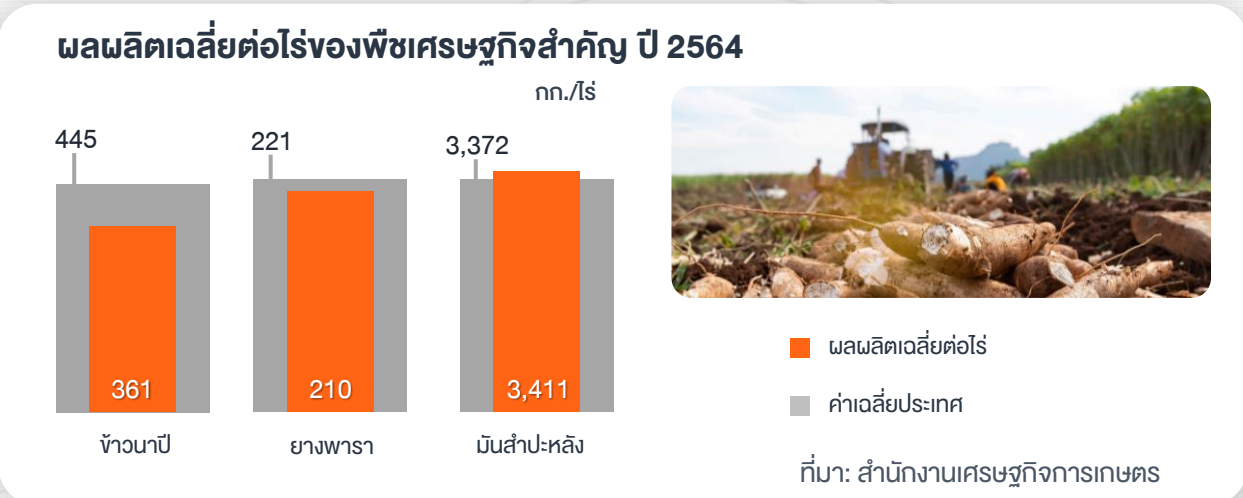
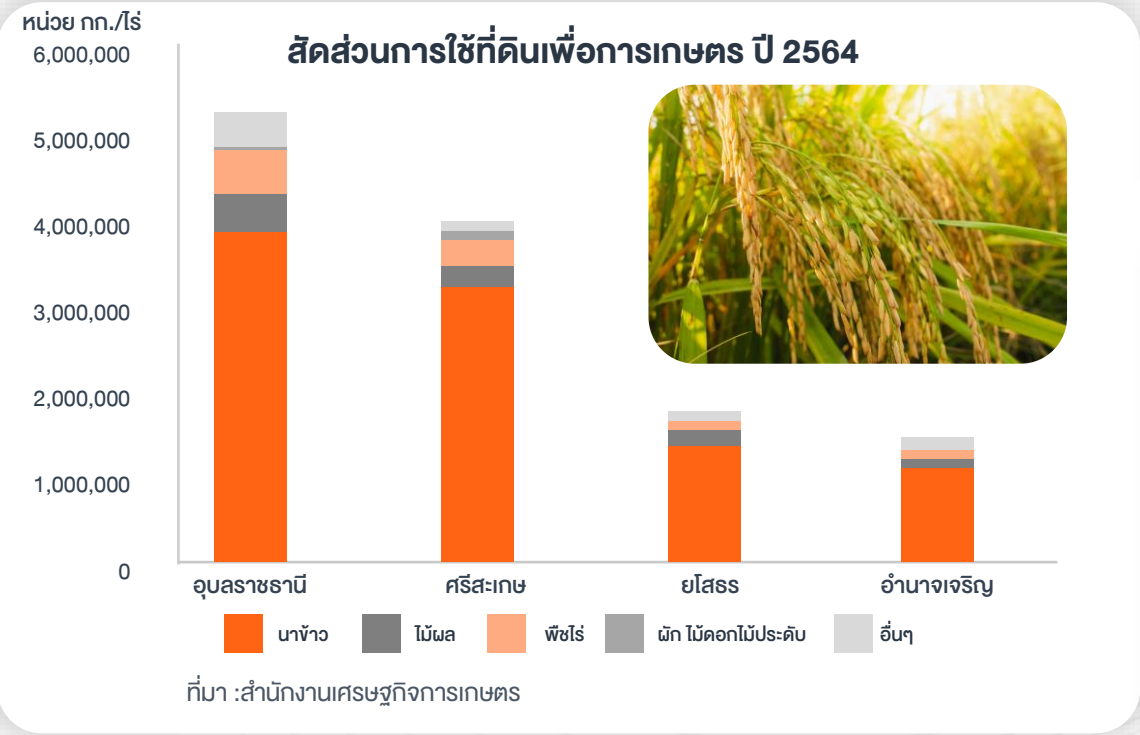
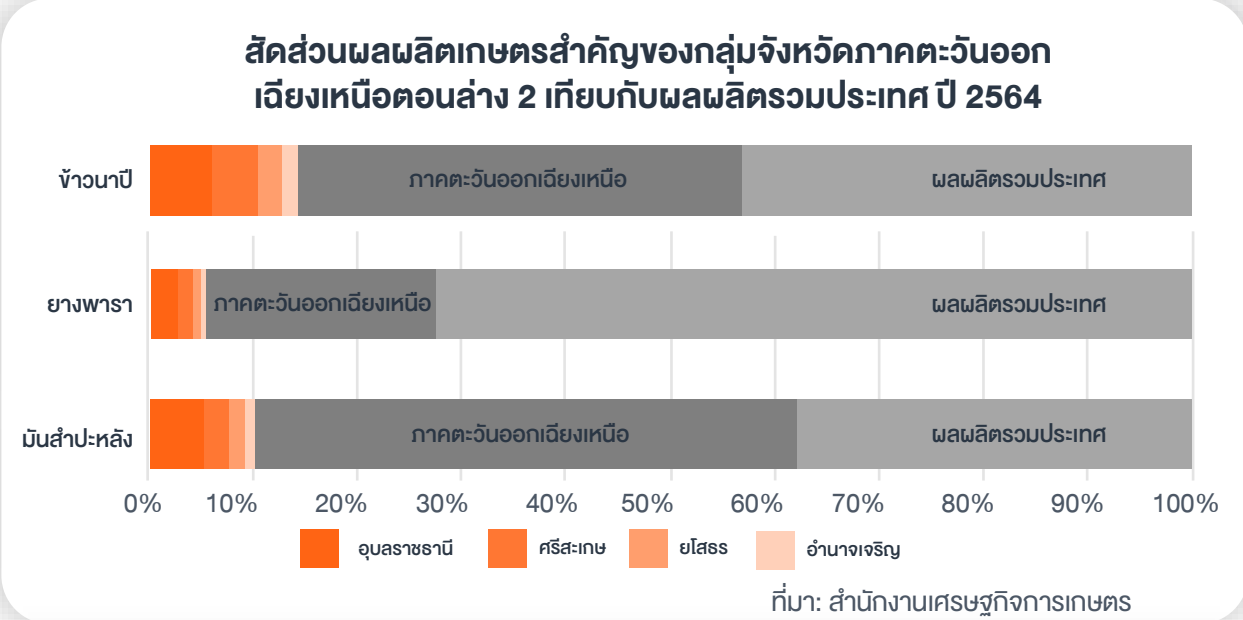
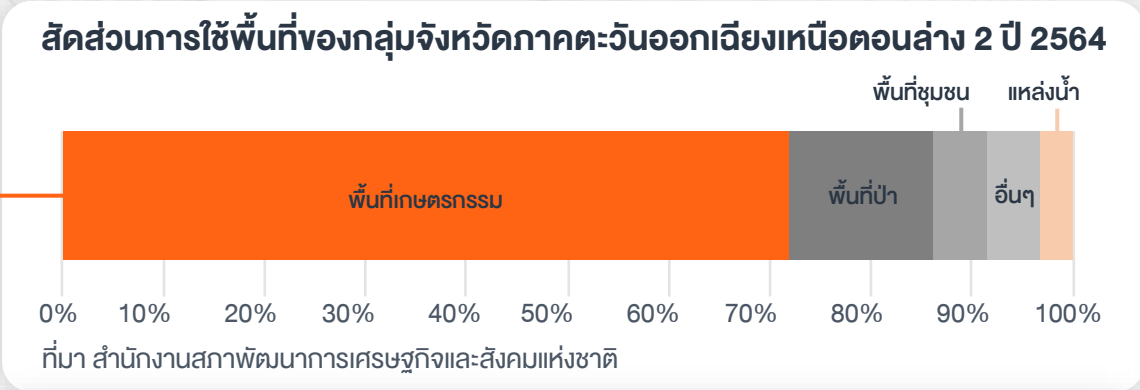


บาท/ปี

### GPP per Capita ปี 2564



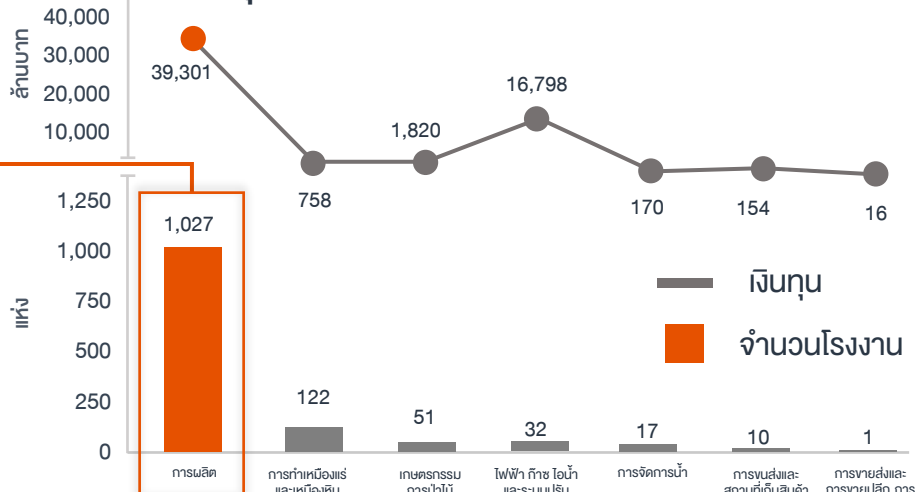
พื้นที่ของกลุ่มจังหวัดภาคตะวันออกเฉียงเหนือตอนล่าง 2 ส่วนใหญ่ใช้เพื่อการเกษตร โดยมากใช้เพื่อการทำนา แต่มีสัดส่วนของแหล่งน้ำที่ต่ำมาก จึงทำให้กลุ่มจังหวัดยังมีผลผลิตเฉลี่ยต่อไร่ที่ต่ำ อย่างไรก็ตามกลุ่มจังหวัดมีปริมาณสินค้าเกษตรสำคัญทั้งข้าวและมันสำปะหลังกว่า 10% ของทั้งประเทศ





**ประเภทหมวดของโรงงานอุตสาหกรรมในกลุ่มจังหวัดภาคตะวันออกเฉียงเหนือตอนล่าง 2 อยู่ในกลุ่มการผลิตมากที่สุด และกระจุกตัวในอยู่กลุ่มการผลิตอาหาร โดย ประกอบด้วย การสีข้าว การผลิตมันเส้นและน้ำเงี้ยวเป็นหลัก ซึ่งโรงงานที่มีขนาดทุนจดทะเบียนต่อหน่วยใหญ่ที่สุด คือกลุ่มการผลิตแป้งจากข้าวโดยประสิทธิภาพแรงงานภาคอุตสาหกรรมยังอยู่ต่ำกว่าค่าเฉลี่ยของประเทศอยู่มากกว่า 2 เท่าตัว**

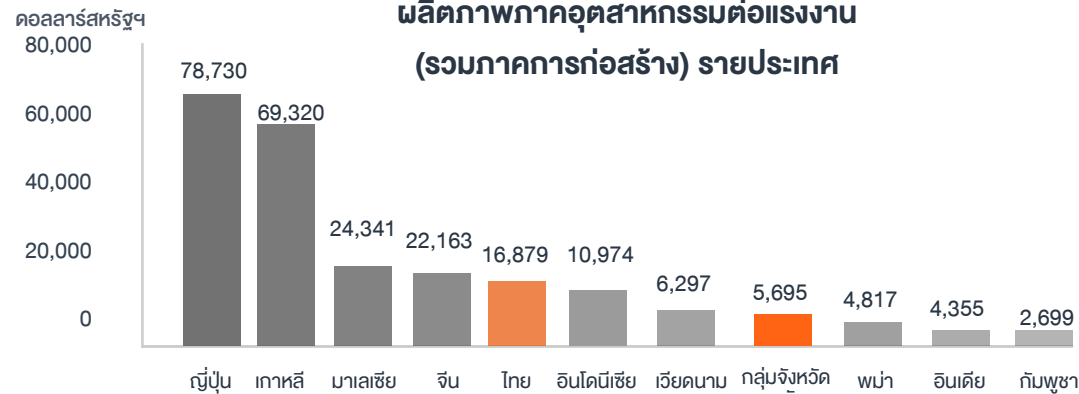
**จำนวนโรงงานและเงินทุนจดทะเบียนสะสม ในกลุ่มจังหวัดภาคตะวันออกเฉียงเหนือตอนล่าง 2**



ข้อมูล ณ เดือนเมษายน 2566

ที่มา: กรมโรงงานอุตสาหกรรม

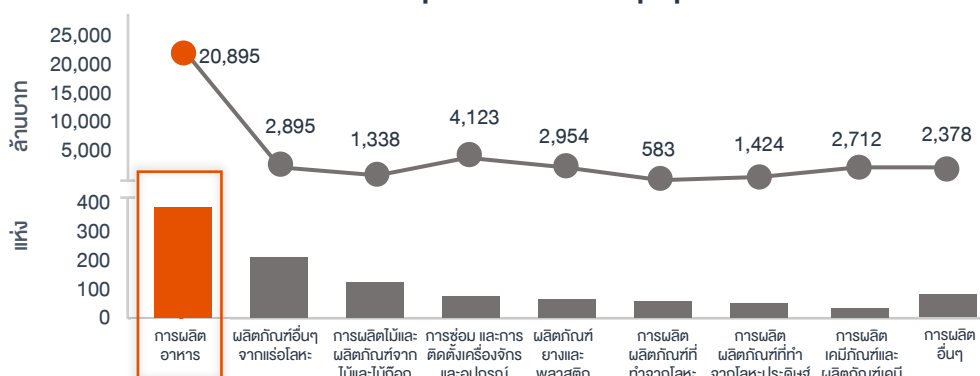
**ผลิตภาพภาคอุตสาหกรรมต่อแรงงาน (รวมภาคการก่อสร้าง) รายประเทศ**



ข้อมูล ณ เดือนเมษายน 2566

ที่มา: กรมโรงงานอุตสาหกรรม, World Bank Group, สำนักงานสภาพัฒนาการเศรษฐกิจและสังคมแห่งชาติ, สำนักงานสถิติแห่งชาติ

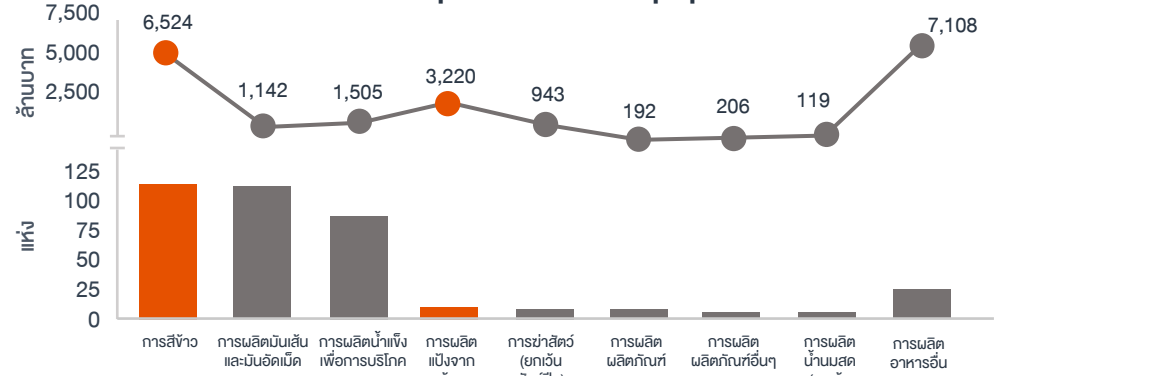
**จำนวนโรงงานและเงินทุนจดทะเบียนในกลุ่มอุตสาหกรรมการผลิต**



ข้อมูล ณ เดือนเมษายน 2566

ที่มา: กรมโรงงานอุตสาหกรรม

**จำนวนโรงงานและเงินทุนจดทะเบียนในกลุ่มอุตสาหกรรมการผลิตอาหาร**



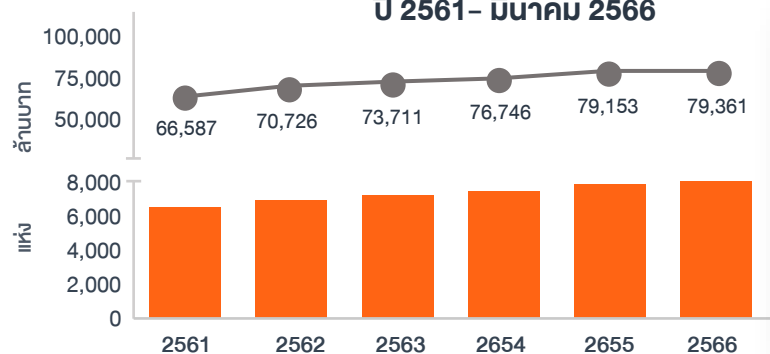
ข้อมูล ณ เดือนเมษายน 2566

ที่มา: กรมโรงงานอุตสาหกรรม

จำนวนและเงินทุนนิติบุคคลของกลุ่มจังหวัดภาคตะวันออกเฉียงเหนือตอนล่าง 2 เพิ่มขึ้นอย่างต่อเนื่อง ซึ่งในปีล่าสุดมีการจดทะเบียนใหม่เป็นลำดับที่ 3 จาก 5 กลุ่มจังหวัดในภาคตะวันออกเฉียงเหนือ โดยธุรกิจที่จดทะเบียนส่วนมากอยู่ในกลุ่มค้าปลีกค้าส่ง และการก่อสร้าง

### จำนวนและเงินทุนสะสมนิติบุคคล กลุ่มจังหวัดภาคตะวันออกเฉียงเหนือตอนล่าง 2

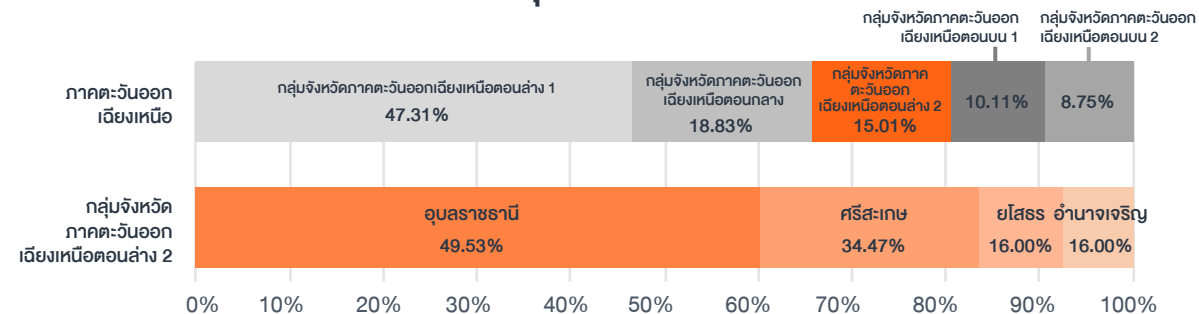
ปี 2561- มีนาคม 2566



ที่มา: กรมพัฒนาธุรกิจการค้า

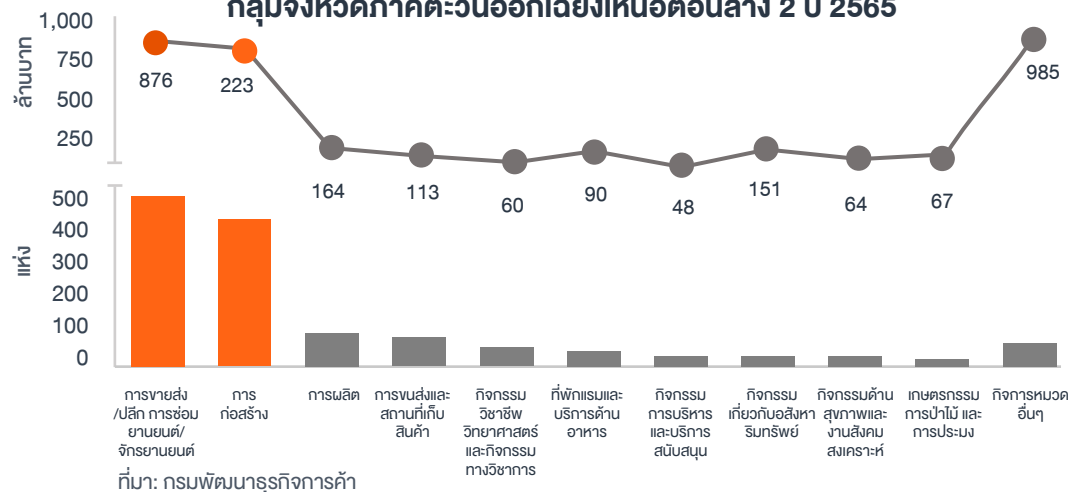


### สัดส่วนทุนจดทะเบียนในกลุ่มจังหวัดภาคตะวันออกเฉียงเหนือตอนล่าง 2 และเปรียบเทียบกับกลุ่มจังหวัดอื่นภายในภาค ปี 2565



ที่มา: กรมพัฒนาธุรกิจการค้า

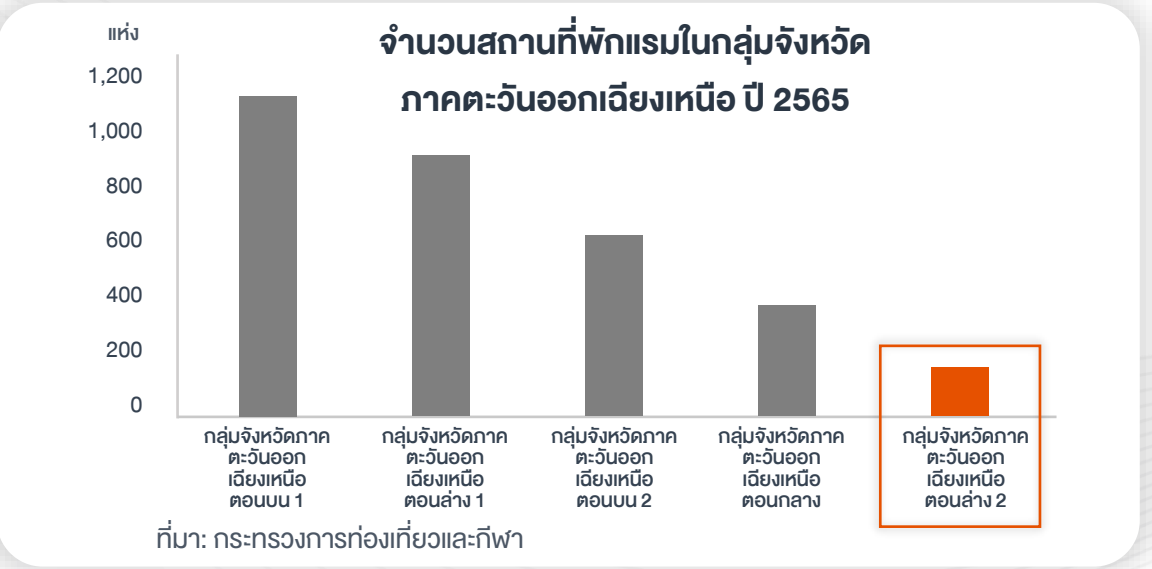
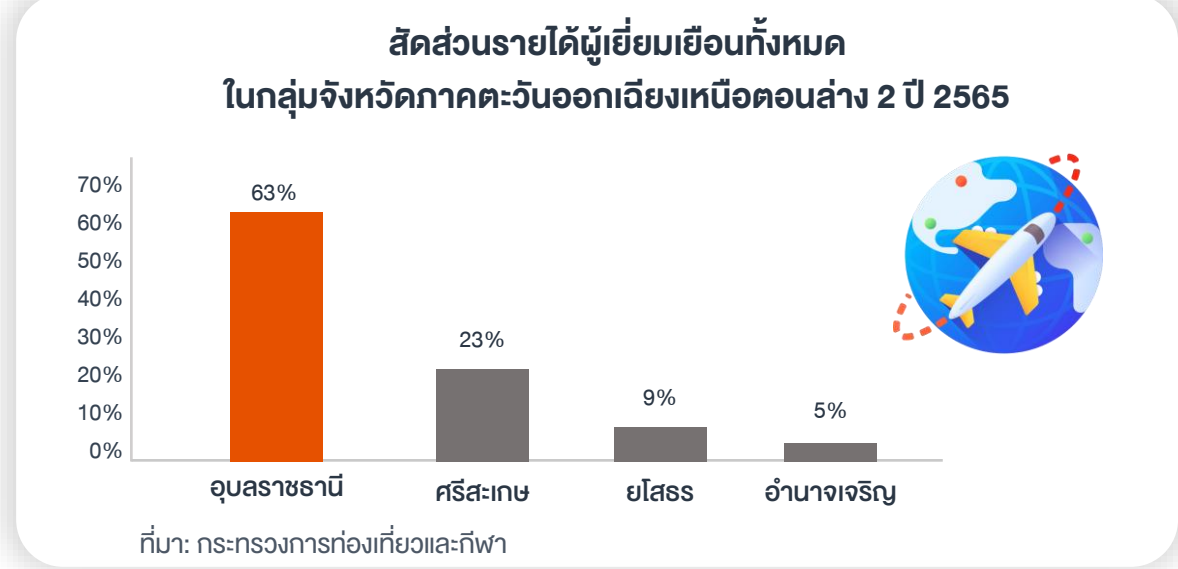
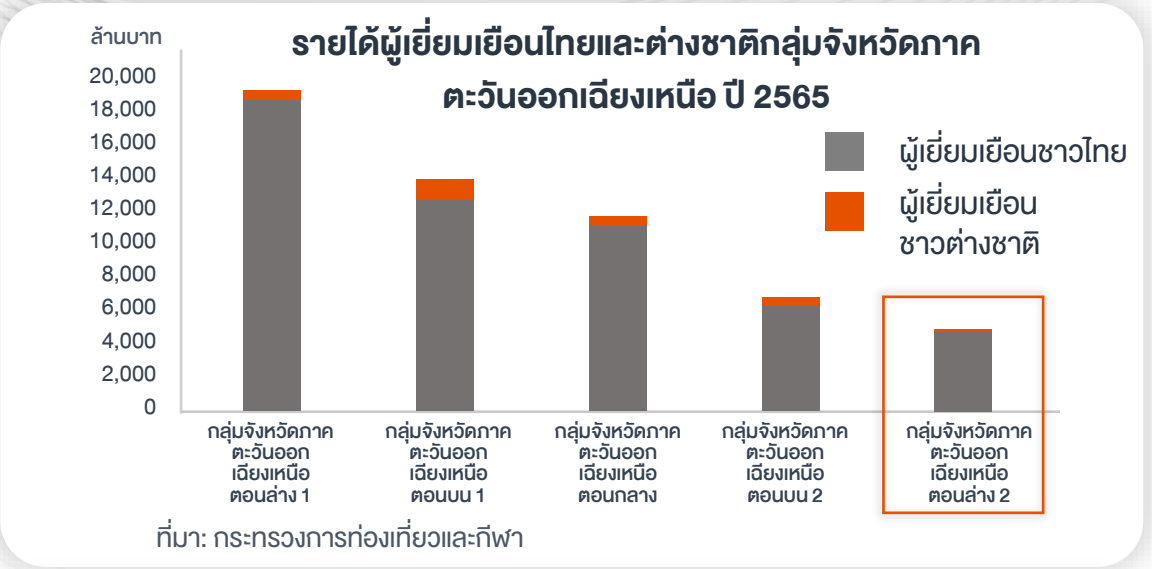
### จำนวนและเงินทุนจดทะเบียนนิติบุคคลใหม่แยกตามหมวดประเภทธุรกิจ กลุ่มจังหวัดภาคตะวันออกเฉียงเหนือตอนล่าง 2 ปี 2565



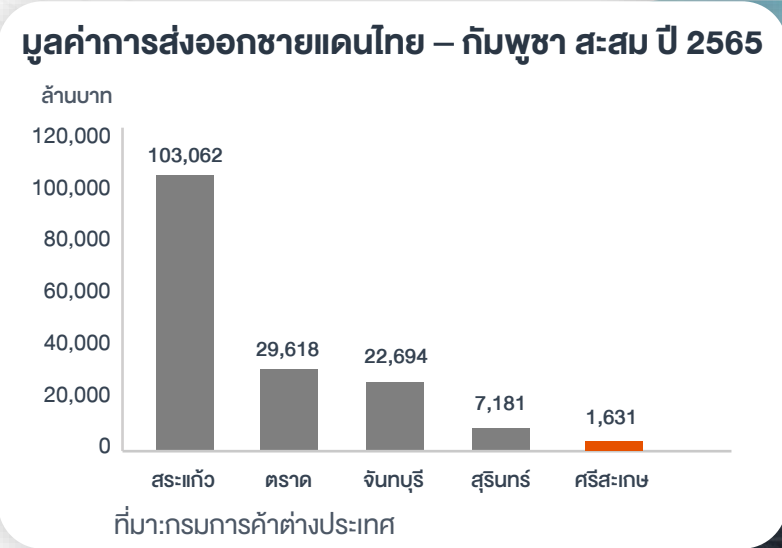
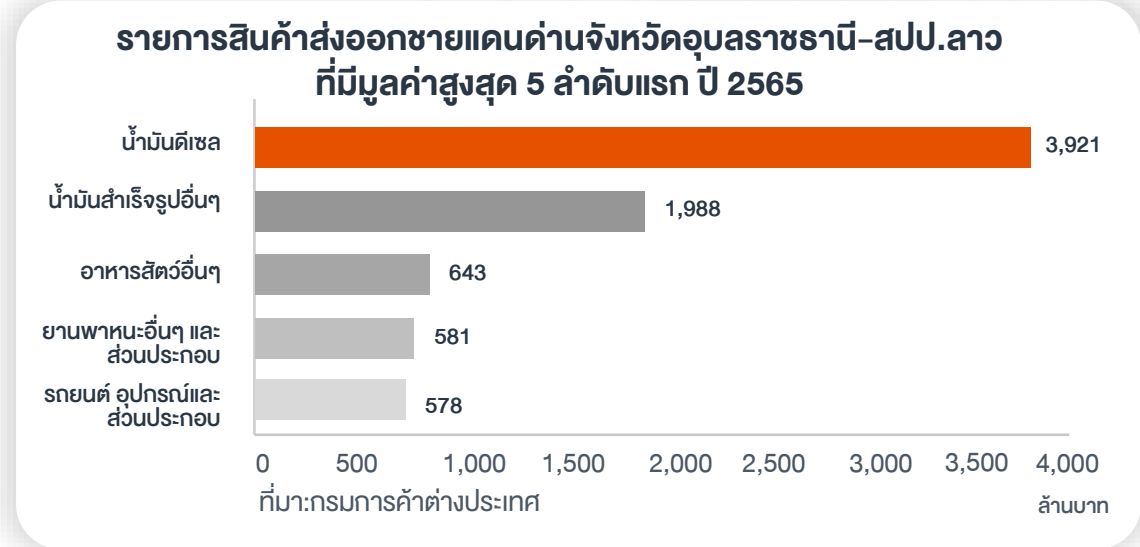
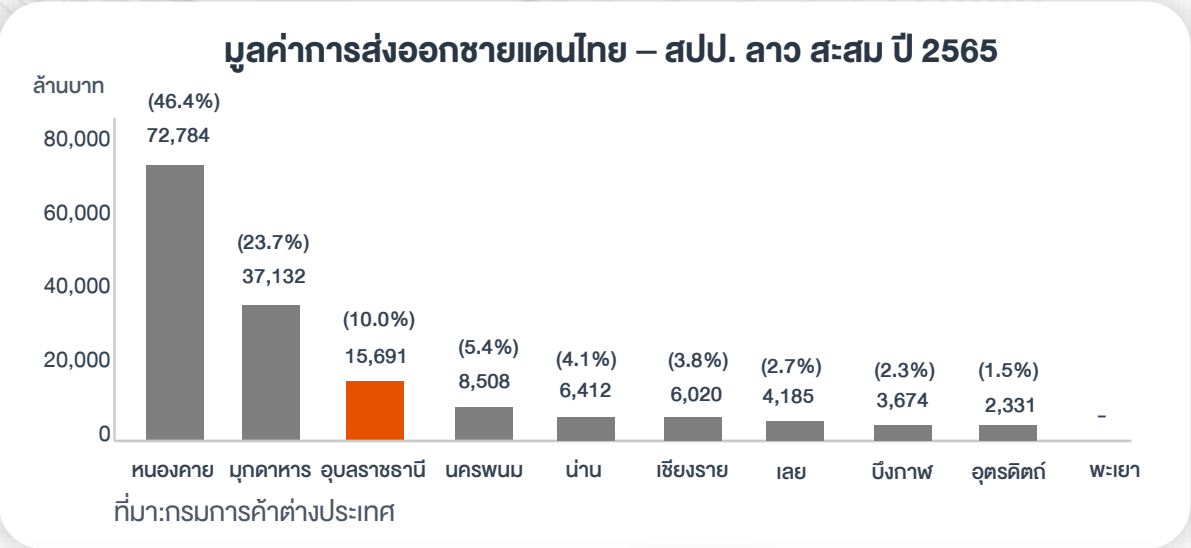
ที่มา: กรมพัฒนาธุรกิจการค้า



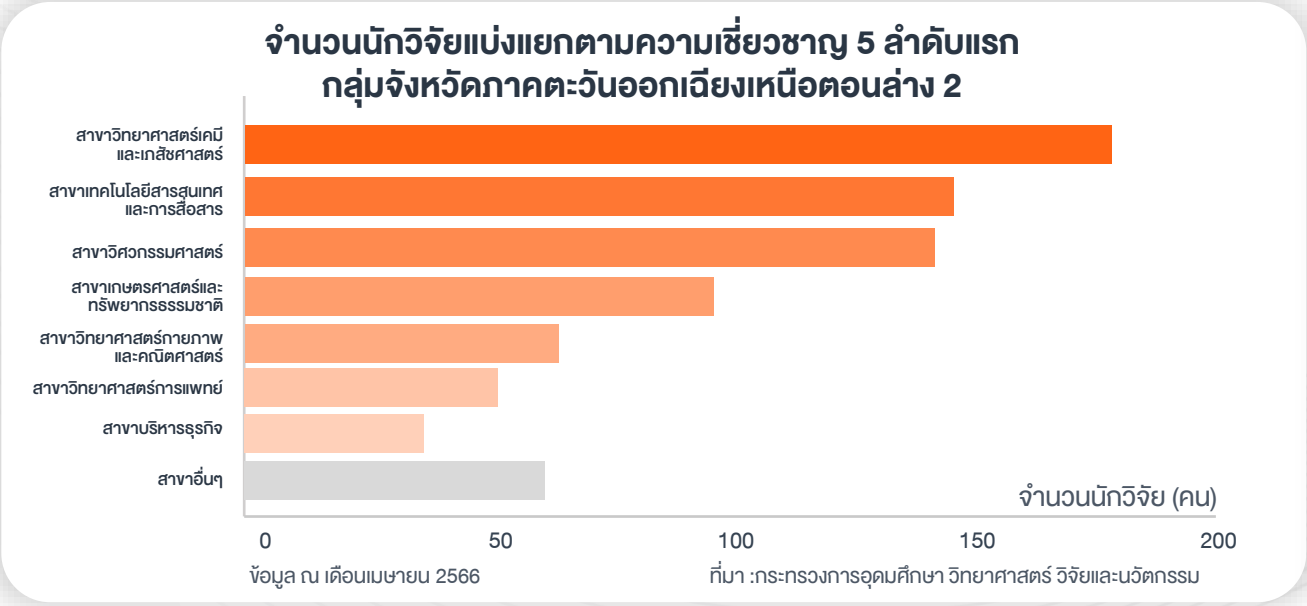
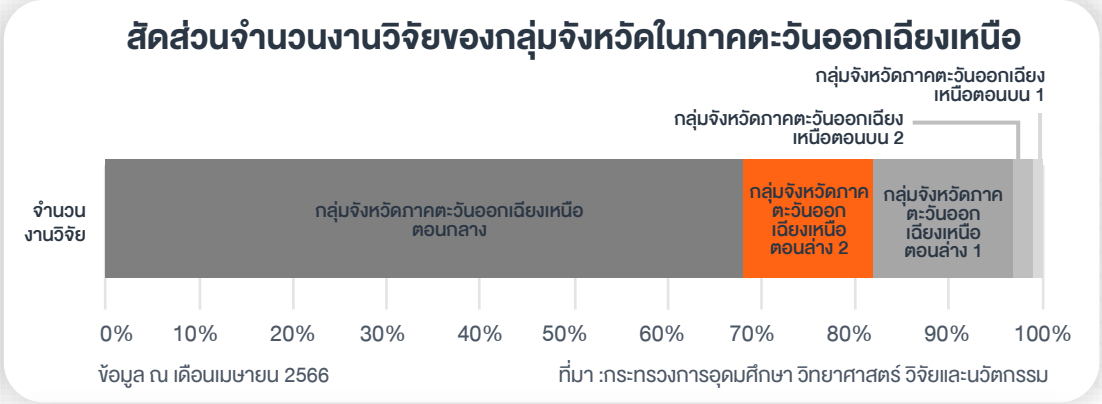
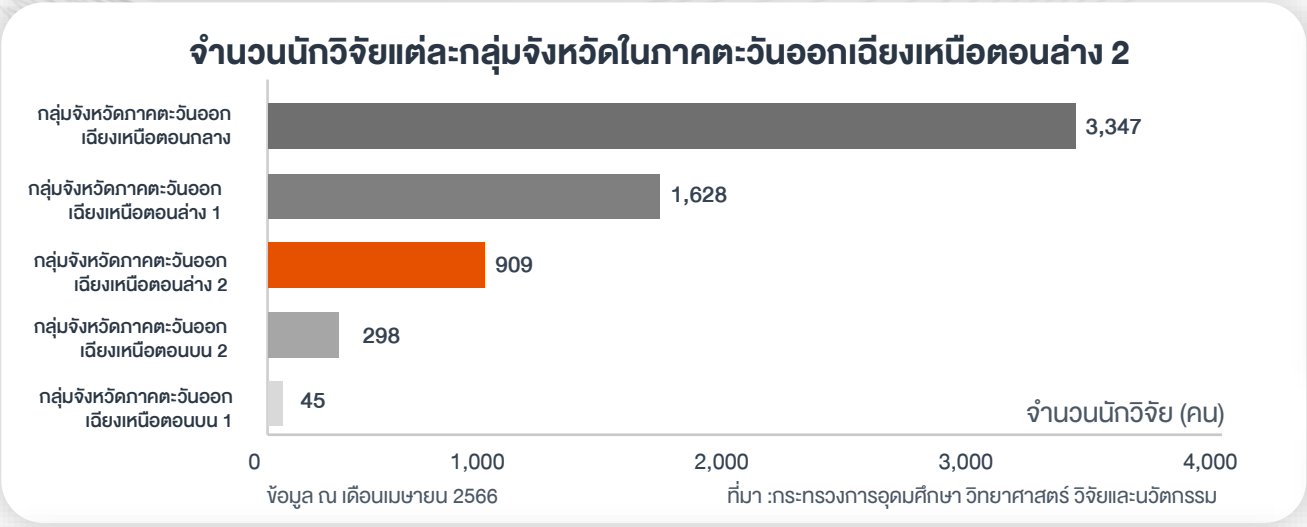
กลุ่มจังหวัดภาคตะวันออกเฉียงเหนือตอนล่าง 2 มีการพึ่งพาการท่องเที่ยวในระดับต่ำมาก จากรายได้ผู้เยี่ยมชม และจำนวนสถานที่พักแรมที่น้อยที่สุดในภาค อีกทั้งรายได้ผู้เยี่ยมชมยังคงกระจุกตัวอยู่ในอุบลราชธานีมากกว่า 60%



**กลุ่มจังหวัดมีการค้าชายแดนกับ สปป.ลาวและกัมพูชาในด้านจังหวัดอุบลราชธานีและศรีสะเกษ แต่มูลค่าการส่งออกไปยังกัมพูชา มีมูลค่าที่น้อยมาก จึงเน้นการส่งออกไปยัง สปป.ลาวเป็นหลัก โดยน้ำมัน และยานพาหนะเป็นสินค้าส่งออกหลักไปยัง สปป.ลาว**



**บุคลากรทางด้านวิชาการกลุ่มจังหวัดภาคตะวันออกเฉียงเหนือตอนล่าง 2 จัดเป็นลำดับที่ 3 ของภูมิภาคตะวันออกเฉียงเหนือ และนักวิจัยทั้งหมดกระจุกตัวอยู่ในจังหวัดอุบลราชธานี ซึ่งความเชี่ยวชาญกระจายตัวอยู่ในกลุ่ม อาทิเช่น เกษษศาสตร์ เทคโนโลยีสารสนเทศ และวิศวกรรม โดยมีจำนวนงานวิจัยมากเป็นอันดับ 2 ของภูมิภาคแสดงออกถึงความสามารถในการประยุกต์ใช้องค์ความรู้ภายในพื้นที่ได้ดี**





# ความท้าทายที่ยิ่งใหญ่ และโอกาสในการเปลี่ยนแปลง



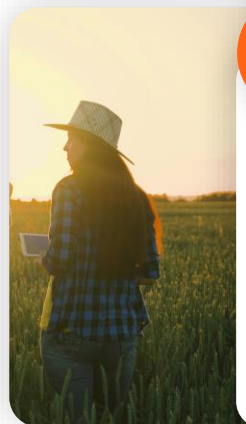
# ความท้าทายและโอกาส

## กลุ่มจังหวัดภาคตะวันออกเฉียงเหนือตอนล่าง 2



### ศักยภาพ

1. มีสินค้าทางการเกษตรที่มีศักยภาพในการผลิตและมีชื่อเสียงเป็นที่ยอมรับในระดับประเทศ เช่น ทุเรียน หอมแดง กระเทียม โคเนื้อ เป็นต้น
2. มีอาณาเขตติดต่อกับประเทศเพื่อนบ้าน คือ สปป.ลาว และราชอาณาจักรกัมพูชา
3. มีศักยภาพในการเชื่อมโยงกับประเทศเพื่อนบ้านทางธุรกิจและการท่องเที่ยว รวมถึงสามารถเชื่อมโยงไปยังประเทศที่ 3 เช่น เวียดนาม
4. ทรพยากรการท่องเที่ยวมีความหลากหลายทั้งในด้านธรรมชาติ ศาสนา และวัฒนธรรม ทั้งดงามโคกเค่น มีชื่อเสียงระดับประเทศ



### ข้อจำกัด

1. ระบบชลประทานยังไม่เพียงพอครอบคลุมพื้นที่การเกษตร ส่วนใหญ่พึ่งพารัฐบาล
2. การประชาสัมพันธ์ผลิตภัณฑ์สินค้าของกลุ่มจังหวัดยังไม่เป็นที่รู้จักแพร่หลาย และไม่สามารถเข้าถึงกลุ่มลูกค้าเป้าหมาย
3. ยังไม่มีการใช้เทคโนโลยี และนวัตกรรมมาใช้ในการผลิตในแต่ละกระบวนการ ต้นน้ำ กลางน้ำ ปลายน้ำ
4. ผู้สูงอายุ ผู้พิการและผู้ด้อยโอกาส มีความเหลื่อมล้ำในการเข้าถึงการพัฒนาคุณภาพชีวิต ให้สามารถพึ่งพาตนเองได้และลดการพึ่งพิงภาครัฐ



### โอกาส

1. กระแสนิยมการบริโภคอาหารและสินค้าเกษตรปลอดภัยเพิ่มขึ้นทั้งในและต่างประเทศ
2. รัฐบาลมีนโยบายในการส่งเสริมความสัมพันธ์และความร่วมมือกับประเทศเพื่อนบ้าน ทั้งในด้านเศรษฐกิจ สังคม วัฒนธรรม และความมั่นคง
3. นโยบายจากมตคค-รัฐมนตรีเห็นชอบให้กลุ่มจังหวัดเป็นพื้นที่พัฒนาอุตสาหกรรมชีวภาพของไทยระยะที่ 2
4. เป็นจุดแวะพักสำหรับนักท่องเที่ยวที่ต้องการท่องเที่ยวประเทศเพื่อนบ้านทั้ง สปป.ลาวตอนใต้ และกัมพูชา



### ความท้าทาย

1. เศรษฐกิจภาพรวมของประเทศถดถอย เนื่องจากสถานการณ์การแพร่ระบาดของโรคติดเชื้อไวรัส โควิด-19 (COVID-19) ส่งผลให้กำลังซื้อและนักท่องเที่ยวลดลง
2. ปัญหาราคาสินค้าเกษตรไม่มีเสถียรภาพต่อความสามารถในการแข่งขัน
3. ปัญหากฎธรรมชาติ น้ำท่วม ฝนแล้ง สร้างความเสียหายต่อผลผลิตการเกษตร

## 4

## ความท้าทาย

## กลุ่มจังหวัดภาคตะวันออกเฉียงเหนือตอนล่าง 2

### 4.1 เศรษฐกิจภาพรวมของประเศหดถอย เนื่องจากสถานการณ์การแพร่ระบาดของโรคติดเชื้อไวรัส โควิด 2019 (COVID-19) ส่งผลให้กำลังการซื้อและนักท่องเที่ยวลดลง

COVID-19 ถือเป็นความท้าทายครั้งสำคัญของระบบเศรษฐกิจ โดยเฉพาะด้านการส่งออกและภาคบริการอย่างการท่องเที่ยว ที่ส่งผลทำให้เศรษฐกิจในภาคต่างๆหยุดชะงัก ทำให้ไม่สามารถประกอบธุรกิจได้ตามปกติ อีกทั้งจำนวนนักท่องเที่ยวที่ลดลงจากมาตรการป้องกันการแพร่ระบาดของโรคต่างๆ

และถึงแม้ว่าหากสถานการณ์จะคลี่คลายลงแล้ว แต่อาจมีการปรับเปลี่ยนพฤติกรรมการท่องเที่ยวเป็นการท่องเที่ยวความ เป็นปกติใหม่ (New Normal) ที่จะต้องมีมาตรการเพื่อรองรับ ดังนั้นทุกภาคส่วนจำเป็นต้องร่วมมือกัน ในการฟื้นฟูและส่งเสริมอุตสาหกรรมท่องเที่ยว เพื่อยกระดับการท่องเที่ยวให้เกิดความเชื่อมั่น และเพิ่มขีดความสามารถทางการแข่งขันได้ในอนาคต

### 4.2 ปัญหาราคาสินค้าเกษตรไม่มีเสถียรภาพต่อความสามารถในการแข่งขัน

เนื่องมาจากสภาพปัญหาผลผลิตล้นตลาด รวมทั้งปัจจัยการผลิต และการขนส่งที่มีราคาสูง ซึ่งส่งผลให้ต้นทุนการผลิตสูงตามไปด้วย และเกษตรกรจะประสบปัญหาความไม่แน่นอนของรายได้

ดังนั้นหากมีการส่งเสริมและพัฒนาการทำการเกษตรให้มีมาตรฐาน ควบคู่ไปกับการควบคุมคุณภาพการผลิต และการแปรรูป ก็จะเป็นการยกระดับการทำการเกษตรของเกษตรกรให้มีคุณภาพและสามารถแข่งขันในตลาดที่จะสร้างมูลค่าของผลผลิตให้สูงขึ้นได้





# 4

## ความท้าทาย (ต่อ) กลุ่มจังหวัดภาคตะวันออกเฉียงเหนือตอนล่าง 2

### 4.3 | ปัญหาภัยธรรมชาติ น้ำท่วม ฝนแล้ง สร้างความเสียหาย ต่อผลผลิตการเกษตร

ปัจจุบันน้ำเพื่อการอุปโภคบริโภค ทำการเกษตร ปศุสัตว์และประมง อาศัยน้ำฝนและแหล่งน้ำจากแหล่งธรรมชาติเป็นหลักนั้น ทำให้ขาดแคลนน้ำเพื่อใช้ในการส่งเสริม สนับสนุน การผลิต แปรรูป ประสภาพพืชเศรษฐกิจ ปศุสัตว์ และประมง เกิดความเดือดร้อนให้แก่เกษตรกรที่อาจจะสร้างความเสียหายต่อผลผลิต

ดังนั้นการพัฒนาเพิ่มประสิทธิภาพแหล่งน้ำ จึงเป็นประโยชน์และแนวทางที่แก้ไขปัญห และช่วยเพิ่มศักยภาพความเข้มแข็งในการบริหารจัดการน้ำอย่างยั่งยืน



## 5

## โอกาส

## กลุ่มจังหวัดภาคตะวันออกเฉียงเหนือตอนล่าง 2

5.1 | กระแสนิยมการบริโภคอาหารและสินค้าเกษตรปลอดภัย  
เพิ่มขึ้นทั้งในและต่างประเทศ

ปัจจุบันกระแสรักสุขภาพของคนเกิดขึ้นทุกประเทศทั่วโลก อัตราการเจ็บป่วยซึ่งเกิดจากการบริโภคอาหารที่มีสารพิษก็มีอยู่ไม่น้อยในแต่ละปี คนที่รักสุขภาพจึงหันมาบริโภคอาหารปลอดภัยเพิ่มสูงขึ้นทุกปี โดยเฉพาะอาหารในกลุ่มเกษตรอินทรีย์

กลุ่มจังหวัดฯ มีการผลิตสินค้าเกษตรที่หลากหลาย เป็นแหล่งผลิตสินค้าเกษตรอินทรีย์ที่สำคัญของประเทศแห่งหนึ่ง อีกทั้งแผนแม่บทภายใต้ยุทธศาสตร์ชาติได้ให้ความสำคัญกับการยกระดับการผลิตให้เข้าสู่คุณภาพมาตรฐานความปลอดภัย การพัฒนาสินค้าเกษตรและการแปรรูปสินค้าเกษตร เพื่อสร้างมูลค่าและคุณค่าให้กับสินค้าเกษตร การประยุกต์ใช้เทคโนโลยีและนวัตกรรมสมัยใหม่ในการผลิตและการจัดการ ซึ่งถือเป็นโอกาสสำคัญที่จะส่งเสริมให้ในพื้นที่ได้รับการพัฒนาและขับเคลื่อนการยกระดับ รวมทั้งเพิ่มขีดความสามารถในการแข่งขันและรองรับตลาดในอนาคตได้

ที่มา: แผนพัฒนากลุ่มจังหวัดภาคตะวันออกเฉียงเหนือตอนล่าง 2 พ.ศ. 2566 - 2570

5.2 | รัฐบาลมีนโยบายในการส่งเสริมความสัมพันธ์และความร่วมมือกับ  
ประเทศเพื่อนบ้าน ทั้งในด้านเศรษฐกิจ สังคม วัฒนธรรม และความมั่นคง

กลุ่มจังหวัดฯ มีจุดแข็งที่สำคัญในจุดยุทธศาสตร์ด้านทำเลที่ตั้ง ที่ติดต่อกับประเทศเพื่อนบ้านคือ สปป.ลาว ราชอาณาจักรกัมพูชา และสามารถเชื่อมโยงไปยังเวียดนาม จีนตอนใต้ และมีนโยบายความร่วมมือระหว่างประเทศด้านต่างๆ ภายในพื้นที่ และมีจุดผ่านแดนทั้งจุดผ่านแดนถาวร และจุดผ่อนปรน รวม 9 ช่องทาง ในการอำนวยความสะดวกทางการค้าระหว่างประเทศเชื่อมโยงการค้าการลงทุน

ซึ่งถือเป็นโอกาสในการพัฒนาและเพิ่มโอกาสการค้ากับประเทศเพื่อนบ้าน ในการใช้โอกาสจากการเชื่อมโยงเศรษฐกิจ ชายแดน และระเบียงเศรษฐกิจพิเศษนี้ เพื่อพัฒนาการค้า การลงทุน การท่องเที่ยว และโลจิสติกส์



## 5

## โอกาส (ต่อ)

## กลุ่มจังหวัดภาคตะวันออกเฉียงเหนือตอนล่าง 2

## 5.3 | นโยบายจากมติคณะรัฐมนตรีเห็นชอบให้กลุ่มจังหวัด เป็นพื้นที่พัฒนาอุตสาหกรรมชีวภาพของไทยระยะที่ 2

ภาคตะวันออกเฉียงเหนือถูกกำหนดให้เป็นระเบียบเศรษฐกิจ NeEC ที่เป็นฐานการผลิตที่เชื่อมโยงภาคการเกษตรและอุตสาหกรรมชีวภาพ โดยคาดว่าจะมีมาตรการและการดึงดูดนักลงทุนรวมทั้งกลุ่มอุตสาหกรรมเข้ามาในพื้นที่ดังกล่าวเป็นจำนวนมาก โดยในระยะแรกครอบคลุมในพื้นที่จังหวัดนครราชสีมา ขอนแก่น อุดรธานี และหนองคาย

โดยมติคณะรัฐมนตรีเห็นชอบให้กลุ่มจังหวัดฯ เป็นพื้นที่พัฒนาในระยะที่ 2 ถือเป็นโอกาสครั้งสำคัญในการส่งเสริมการยกระดับโลจิสติกส์เพื่อเชื่อมโยงโครงข่ายระเบียบเศรษฐกิจ รวมไปถึงการพัฒนากระบวนการเกษตรมูลค่าสูงอย่างครบวงจร เพื่อเป็นการยกระดับและเพิ่มขีดความสามารถในการแข่งขันของพื้นที่

## 5.4 | จุดแวะพักสำหรับนักท่องเที่ยวที่ต้องการท่องเที่ยวประเทศเพื่อนบ้านทั้ง สปป.ลาวตอนใต้ และกัมพูชา

กลุ่มจังหวัดฯ ที่มีศักยภาพในการเชื่อมโยงทางธุรกิจและการท่องเที่ยวจากการมีท่าเลที่ตั้งที่ติดต่อกับประเทศเพื่อนบ้าน และมีพื้นที่ใกล้เคียงกับแหล่งท่องเที่ยวในประเทศเพื่อนบ้านที่มีชื่อเสียงระดับโลก เช่น นครวัด นครธม ฮอยอัน และโฮจิมินห์ ที่มีนักท่องเที่ยวต่างชาติจำนวนมาก โดยกลุ่มจังหวัดฯ ถือว่าเป็นศูนย์กลางจุดแวะพัก เนื่องจากมีเส้นทางท่องเที่ยวเชื่อมโยงประเทศเพื่อนบ้าน และมีการคมนาคมในการเดินทางที่สะดวก มีทั้งสนามบิน รถไฟ และรถยนต์ โรงแรมที่สามารถรองรับนักท่องเที่ยวได้จำนวนมาก

ซึ่งจะส่งเสริมให้เกิดการพัฒนาด้านการท่องเที่ยวในพื้นที่ ทั้งการพัฒนากระบวนการสร้างพื้นฐาน สิ่งอำนวยความสะดวก ความปลอดภัยของแหล่งท่องเที่ยวให้มีคุณภาพภายใต้มาตรฐานการท่องเที่ยว รวมทั้งการประชาสัมพันธ์การท่องเที่ยว ดึงดูดให้นักท่องเที่ยวเข้ามาท่องเที่ยวอย่างต่อเนื่อง และยั่งยืน

# แผนพัฒนาเศรษฐกิจ

## ภูมิภาคภาคเอกชน

ประจำปีงบประมาณ พ.ศ. 2566 - 2570



# 6

## วิสัยทัศน์ภาคเอกชน

กลุ่มจังหวัดภาคตะวันออกเฉียงเหนือตอนล่าง 2

# 7

## ภารกิจภาคเอกชน

กลุ่มจังหวัดภาคตะวันออกเฉียงเหนือตอนล่าง 2



**ศูนย์กลางการค้าการลงทุน**  
**การแปรรูปเกษตรมูลค่าสูง โลจิสติกส์**  
**การแพทย์ การกีฬา**  
**และการศึกษาภูมิภาค CLV สู่สากล**



**ภารกิจที่ 1**

ส่งเสริมความเป็นศูนย์กลางด้านการแพทย์/ โลจิสติกส์/การท่องเที่ยว/การกีฬา

**ภารกิจที่ 2**

ผลักดันการแปรรูปสินค้าเกษตรและเกษตรมูลค่าสูง

**ภารกิจที่ 3**

ส่งเสริมการเพิ่มมูลค่าทางเศรษฐกิจในพื้นที่



วิสัยทัศน์ : ศูนย์กลางการค้าการลงทุน การแปรรูปเกษตรมูลค่าสูง โลจิสติกส์ การแพทย์ การกีฬาและการศึกษาภูมิภาค CLV สู่สากล



ภารกิจที่ 1 : ส่งเสริมความเป็นศูนย์กลางด้าน การแพทย์/โลจิสติกส์/การท่องเที่ยว/การกีฬา

### มิติการพัฒนา

- 1.1 การสร้างศูนย์กลางทางการแพทย์ และสาธารณสุข CLV
- 1.2 การจัดตั้งศูนย์การขนส่งทางบก ราง และอากาศ
- 1.3 การส่งเสริมวัฒนธรรมการท่องเที่ยวเชิงสร้างสรรค์
- 1.4 การแก้ไขปรับปรุงกฎหมาย กฎระเบียบ เพื่ออำนวยความสะดวก ให้ผู้ประกอบการดำเนิน ธุรกิจและเพื่อสร้างสรรค์ผลิตภัณฑ์ใหม่ๆ

### โครงการ

- โครงการสนับสนุนทุนการศึกษาทางการแพทย์
- โครงการสนับสนุนอุปกรณ์ทางการแพทย์
- โครงการระดมทุนโดยการจัดกิจกรรมสินค้านานาชาติ ให้ทุกคนมีส่วนร่วม
- โครงการปล่อยสินเชื่อให้โรงพยาบาลเอกชน
- โครงการชำระค่าขนส่งระหว่างประเทศผ่านแพลตฟอร์มอิเล็กทรอนิกส์
- โครงการจัดบูธส่งเสริมการท่องเที่ยวในงานแสดงสินค้าและบริการระดับชาติ หรือนานาชาติ
- โครงการจัดทำตู้แลกเปลี่ยนสกุลเงินตราต่างประเทศ
- โครงการประชาสัมพันธ์การท่องเที่ยวผ่านสื่อออนไลน์
- โครงการทัวร์ริมโขง
- โครงการโปรแกรมสินเชื่อสำหรับผู้ประกอบการ (กู้ง่าย ลดหลักเกณฑ์)
- โครงการวิเคราะห์สินเชื่อเบื้องต้น ก่อนยื่นขอสินเชื่อกับธนาคาร



ภารกิจที่ 2 : ผลักดันการแปรรูปสินค้าเกษตรและเกษตรมูลค่าสูง

### มิติการพัฒนา

- 2.1 การปรับปรุงพัฒนาผลิตภัณฑ์เกษตรการปลูกพืชผสมผสาน และเกษตรปลอดภัย (ข้าว อ้อย ข้าวโพด มันสำปะหลัง ฯลฯ)
- 2.2 การส่งเสริมการทำผลิตภัณฑ์มูลค่าสูง (โคเนื้อ/สุกร/ไก่/ปลา/แมลง)
- 2.3 การส่งเสริมการปลูก และแปรรูปพืชสมุนไพร
- 2.4 การบริหารจัดการน้ำเพื่อการเกษตรมูลค่าสูง

### โครงการ

- โครงการจัดตั้งแพลตฟอร์มบริหารจัดการสินค้าเกษตรเพื่ออุตสาหกรรมแบบยั่งยืน
- โครงการประชาสัมพันธ์แนวทางการพัฒนาข้าว, อ้อย, มันสำปะหลัง, ข้าวโพด
- โครงการเพิ่มกลุ่มเกษตรกรเลี้ยงโคเนื้อนำร่องที่ได้มาตรฐาน
- โครงการอบรมการเลี้ยงโคเนื้อ
- โครงการทำตลาดโคคุณภาพสูง
- โครงการจัดตั้งกลุ่มวิสาหกิจชุมชนปลูกและแปรรูปสมุนไพร
- โครงการอบรมให้ความรู้เกี่ยวกับสมุนไพร ด้านการปลูกและแปรรูป
- โครงการจัดหาแหล่งทุนดอกเบี้ยถูกสำหรับเกษตรกร
- โครงการจัดทำตลาดสมุนไพร
- โครงการส่งเสริมจัดหาแหล่งน้ำให้เกษตรกรอย่างพอเพียงและทั่วถึง



ภารกิจที่ 3 : ส่งเสริมการเพิ่มมูลค่าทางเศรษฐกิจในพื้นที่

### มิติการพัฒนา

- 3.1 การพัฒนาศักยภาพแรงงาน
- 3.2 การส่งเสริมการลงทุนให้ผู้ประกอบการเพื่อพัฒนาอุตสาหกรรมและเพิ่มศักยภาพในการแข่งขัน
- 3.3 การจัดตั้งระเบียบเศรษฐกิจพิเศษ

### โครงการ

- โครงการอบรมพัฒนาศักยภาพด้านการใช้เทคโนโลยีโรบอติก
- โครงการอบรมดูแลผู้สูงอายุ (บริบาล)
- โครงการอบรมยกระดับด้านภาษา CLV สำหรับภาคอุตสาหกรรม กลุ่มธุรกิจบริการ
- โครงการอบรมให้ความรู้การใช้เครื่องมือเครื่องจักรกลด้านการเกษตร ปลูกสัตว์ประมง และแมลง
- โครงการจับคู่ธุรกิจในภูมิภาค CLV+1
- โครงการส่งเสริมผู้ประกอบการที่ใช้เทคโนโลยีโรบอติก
- โครงการส่งเสริมสิทธิประโยชน์สิทธิพิเศษทางด้านภาษีในกลุ่ม
- โครงการสร้างระบบขนส่งสาธารณะเชื่อมโยง CLV
- โครงการยกระดับจุดผ่อนปรนให้เป็นด่านถาวร



# มิตินการพัฒนา และค่าเป้าหมาย





### ภารกิจที่ 1 “ส่งเสริมความเป็นศูนย์กลางด้าน การแพทย์/โลจิสติกส์/การท่องเที่ยว/การกีฬา”



#### มติการพัฒนาที่ 1.1 การสร้างศูนย์กลางทางการแพทย์ และสาธารณสุข CLV

##### ตัวชี้วัด

- จำนวนผู้ใช้บริการเชิงสุขภาพ และ  
การใช้บริการทางการแพทย์ CLV เพิ่มขึ้น
- มูลค่าของการลงทุนในอุตสาหกรรม  
การแพทย์
- มูลค่าการใช้จ่ายในการใช้บริการ  
ทางการแพทย์เพิ่มขึ้น

##### ค่าปัจจุบัน

-

##### ค่าเป้าหมาย

ร้อยละ 5 /ปี

ที่มา: กระทรวงสาธารณสุข

##### ค่าปัจจุบัน

-

##### ค่าเป้าหมาย

1,000  
ล้านบาทที่มา: สำนักงานคณะกรรมการ  
ส่งเสริมการลงทุน (บีโอไอ)

##### ค่าปัจจุบัน

-

##### ค่าเป้าหมาย

ร้อยละ 5 /ปี

### โครงการ

- 1.1.1 โครงการสนับสนุนทุนการศึกษาทางการแพทย์\*
- 1.1.2 โครงการสนับสนุนอุปกรณ์ทางการแพทย์\*
- 1.1.3 โครงการระดมทุนโดยการจัดกิจกรรมสินทนากการ  
ให้ทุกคนมีส่วนร่วม\*
- 1.1.4 โครงการปล่อยสินเชื่อให้โรงพยาบาลเอกชน

หมายเหตุ: \* คือ โครงการที่ กกร. ต้องการรับผิดชอบหลัก





### ภารกิจที่ 1 “ส่งเสริมความเป็นศูนย์กลางด้าน การแพทย์/โลจิสติกส์/การท่องเที่ยว/การกีฬา”



#### มติการพัฒนาที่ 1.2 การจัดตั้งศูนย์การขนส่งทางบก ราง และอากาศ

##### ตัวชี้วัด

- มูลค่าผลิตภัณฑ์มวลรวม (GPP)  
ภาคอุตสาหกรรมเพิ่มสูงขึ้น

ค่าปัจจุบัน  
32,258  
ล้านบาท

ค่าเป้าหมาย  
ร้อยละ 5 /ปี

ที่มา: สำนักงานสภาพัฒนาการ  
เศรษฐกิจและสังคมแห่งชาติ

- มูลค่าการลงทุนในพื้นที่เพิ่มสูงขึ้น

ค่าปัจจุบัน  
-

ค่าเป้าหมาย  
ร้อยละ 5 /ปี

ที่มา: สำนักงานคณะกรรมการ  
ส่งเสริมการลงทุน (บีโอไอ)

### โครงการ

#### 1.2.1 โครงการชำระค่าขนส่งระหว่างประเทศ ผ่านแพลตฟอร์มอิเล็กทรอนิกส์\*

หมายเหตุ: \* คือ โครงการที่ กกร. ต้องการรับผิดชอบหลัก



### ภารกิจที่ 1 “ส่งเสริมความเป็นศูนย์กลางด้าน การแพทย์/โลจิสติกส์/การท่องเที่ยว/การกีฬา”



#### มติการพัฒนาที่ 1.3 การส่งเสริมวัฒนธรรมการท่องเที่ยว เชิงสร้างสรรค์

##### ตัวชี้วัด

- มูลค่าผลิตภัณฑ์มวลรวม (GPP)  
ภาคบริการเพิ่มสูงขึ้น

ค่าปัจจุบัน  
**163,856**  
ล้านบาท

ค่าเป้าหมาย  
**ร้อยละ 5 /ปี**

ที่มา: สำนักงานสภาพัฒนาการ  
เศรษฐกิจและสังคมแห่งชาติ

- จำนวนนักท่องเที่ยวสายเชิงสร้างสรรค์  
เพิ่มสูงขึ้น

ค่าปัจจุบัน  
**2,843,801** คน

ค่าเป้าหมาย  
**ร้อยละ 5 /ปี**

### โครงการ

- 1.3.1 โครงการจัดบูธส่งเสริมการท่องเที่ยวในงาน  
แสดงสินค้าและบริการระดับชาติ หรือนานาชาติ\*
- 1.3.2 โครงการจัดทำตุ๊กตาแลกเปลี่ยนสกุลเงินตราต่างประเทศ\*
- 1.3.3 โครงการประชาสัมพันธ์การท่องเที่ยวผ่านสื่อออนไลน์
- 1.3.4 โครงการทัวร์ริมโขง

หมายเหตุ: \* คือ โครงการที่ กกร. ต้องการรับผิดชอบหลัก



ภารกิจที่ 1 “ส่งเสริมความเป็นศูนย์กลางด้าน  
การแพทย์/โลจิสติกส์/การท่องเที่ยว/การกีฬา”



มติการพัฒนาที่ 1.4 การแก้ไขปรับปรุงกฎหมาย กฏระเบียบ  
เพื่อให้ผู้ประกอบการให้เข้าถึงแหล่งทุน

ตัวชี้วัด

- ภาคเอกชนสามารถเข้าถึงแหล่งทุนเพิ่มขึ้น

ค่าปัจจุบัน  
32,258  
ล้านบาท

ค่าเป้าหมาย  
ร้อยละ 5 /ปี

ที่มา : สำนักงานคณะกรรมการ  
ส่งเสริมการลงทุน (บีโอไอ)

### โครงการ

1.4.1 โครงการโปรแกรมสินเชื่อสำหรับผู้ประกอบการ  
(กู้ง่าย ลดหลักเกณฑ์)

1.4.2 โครงการวิเคราะห์สินเชื่อเบื้องต้น  
ก่อนยื่นขอสินเชื่อกับธนาคาร

หมายเหตุ: \* คือ โครงการที่ กกร. ต้องการรับผิดชอบหลัก



### ภารกิจที่ 2 “ผลักดันการแปรรูปสินค้าเกษตร และเกษตรมูลค่าสูง”



#### มิติการพัฒนาที่ 2.1 การปรับปรุงพัฒนาผลิตภัณฑ์เกษตรและการปลูกพืชผสมผสาน (ข้าว อ้อย ข้าวโพด มันสำปะหลัง ฯลฯ)

##### ตัวชี้วัด

- มูลค่าผลิตภัณฑ์มวลรวม (GPP) ภาคการเกษตรเพิ่มขึ้น

ค่าปัจจุบัน  
60,300  
ล้านบาท

ค่าเป้าหมาย  
ร้อยละ 3 /ปี

ที่มา: สำนักงานสภาพัฒนาการเศรษฐกิจและสังคมแห่งชาติ



#### มิติการพัฒนาที่ 2.2 การส่งเสริมการทำปศุสัตว์มูลค่าสูง (โคเนื้อ/สุกร/ไก่/ปลา/แมลง)

##### ตัวชี้วัด

- มูลค่าผลิตภัณฑ์มวลรวม (GPP) ด้านปศุสัตว์ของกลุ่มจังหวัดเพิ่มขึ้น

ค่าปัจจุบัน  
60,300  
ล้านบาท

ค่าเป้าหมาย  
ร้อยละ 3 /ปี

ที่มา: สำนักงานสภาพัฒนาการเศรษฐกิจและสังคมแห่งชาติ

### โครงการ

- 2.1.1 โครงการจัดตั้งแพลตฟอร์มบริหารจัดการสินค้าเกษตรเพื่ออุตสาหกรรมแบบยั่งยืน\*
- 2.1.2 โครงการประชาสัมพันธ์แนวทางการพัฒนาข้าว,อ้อย, มันสำปะหลัง,ข้าวโพด\*
- 2.2.1 โครงการเพิ่มกลุ่มเกษตรกรเลี้ยงโคเนื้อนำร่องที่ได้มาตรฐาน\*
- 2.2.2 โครงการอบรมการเลี้ยงโคนม โคเนื้อ\*
- 2.2.3 โครงการทำตลาดโคคุณภาพสูง\*

หมายเหตุ: \* คือ โครงการที่ กกร. ต้องการรับผิดชอบหลัก



### ภารกิจที่ 2 “ผลักดันการแปรรูปสินค้าเกษตร และเกษตรมูลค่าสูง”



#### มติการพัฒนาที่ 2.3 การส่งเสริมการปลูกและแปรรูปพืชสมุนไพร

ตัวชี้วัด

- มูลค่าผลิตภัณฑ์มวลรวม (GPP)  
ภาคการเกษตรเพิ่มขึ้น

ค่าปัจจุบัน  
60,300  
ล้านบาท

ค่าเป้าหมาย  
ร้อยละ 3 /ปี

ที่มา: สำนักงานสภาพัฒนาการ  
เศรษฐกิจและสังคมแห่งชาติ



#### มติการพัฒนาที่ 2.4 การบริหารจัดการน้ำเพื่อการเกษตรมูลค่าสูง

ตัวชี้วัด

- สัดส่วนพื้นที่เพื่อการเกษตร  
ที่เข้าถึงน้ำชลประทานเพิ่มขึ้น

ค่าปัจจุบัน  
-

ค่าเป้าหมาย  
ร้อยละ 10 /ปี

ที่มา: กรมชลประทาน

### โครงการ

2.3.1 โครงการจัดตั้งกลุ่มวิสาหกิจชุมชนปลูก  
และแปรรูปสมุนไพร\*

2.3.2 โครงการอบรมให้ความรู้เกี่ยวกับสมุนไพร  
ด้านการปลูกและแปรรูป\*

2.3.3 โครงการจัดหาแหล่งทุนดอกเบี้ยถูกสำหรับเกษตรกร\*

2.3.4 โครงการจัดทำตลาดสมุนไพร\*

2.4.1 โครงการส่งเสริมจัดหาแหล่งน้ำให้เกษตรกร  
อย่างพอเพียงและทั่วถึง

หมายเหตุ: \* คือ โครงการที่ กกร. ต้องการรับผิดชอบหลัก



### ภารกิจที่ 3 “ส่งเสริมการเพิ่มมูลค่าทางเศรษฐกิจในพื้นที่”



#### มิติการพัฒนาที่ 3.1 การพัฒนาศักยภาพแรงงาน

ตัวชี้วัด

- อัตราการขยายตัวของผลิตภาพแรงงานเพิ่มขึ้น

ค่าปัจจุบัน  
ร้อยละ 0.42

ค่าเป้าหมาย  
ร้อยละ 1

ที่มา: สำนักงานสถิติและสังคมแห่งชาติ

#### โครงการ

- 3.1.1 โครงการอบรมพัฒนาศักยภาพด้านการใช้เทคโนโลยีโรบอติก
- 3.1.2 โครงการอบรมดูแลผู้สูงอายุ (บริบาล)
- 3.1.3 โครงการอบรมยกระดับด้านภาษา CLV สำหรับมีคฤกษ สล่า กลุ่มธุรกิจบริการ
- 3.1.4 โครงการอบรมให้ความรู้การใช้เครื่องมือเครื่องจักรกลด้านการเกษตร ปศุสัตว์ ประมง และแมลง

หมายเหตุ: \* คือ โครงการที่ กกร. ต้องการรับผิดชอบหลัก



### ภารกิจที่ 3 “ส่งเสริมการเพิ่มมูลค่าทางเศรษฐกิจในพื้นที่”



#### มิติการพัฒนาที่ 3.2 การส่งเสริมการลงทุนให้ผู้ประกอบการ

##### ตัวชี้วัด

- มูลค่าผลิตภัณฑ์มวลรวม (GPP) ภาคอุตสาหกรรมเพิ่มสูงขึ้น
- การลงทุนในพื้นที่เพิ่มสูงขึ้น
- มูลค่าการค้าระหว่างประเทศเพิ่มขึ้น

ค่าปัจจุบัน  
32,258  
ล้านบาท

ค่าเป้าหมาย  
ร้อยละ 3/ปี

ที่มา: สำนักงานสถิติและสังคมแห่งชาติ

ค่าปัจจุบัน  
80,124  
ล้านบาท

ค่าเป้าหมาย  
ร้อยละ 3/ปี

ที่มา: สำนักงานคณะกรรมการส่งเสริมการลงทุน (บีโอไอ)

ค่าปัจจุบัน  
-

ค่าเป้าหมาย  
ร้อยละ 3/ปี

ที่มา: กรมการค้าต่างประเทศ

### โครงการ

3.2.1 โครงการจับคู่ธุรกิจในภูมิภาค CLV+1\*

3.2.2 โครงการส่งเสริมผู้ประกอบการได้รับการรับรองระบบมาตรฐานสากล\*

หมายเหตุ: \* คือ โครงการที่ กกร. ต้องการรับผิดชอบหลัก



### ภารกิจที่ 3 “ส่งเสริมการเพิ่มมูลค่าทางเศรษฐกิจในพื้นที่”



#### มติการพัฒนาที่ 3.3 การจัดตั้งระเบียบเศรษฐกิจพิเศษ

##### ตัวชี้วัด

- มูลค่าผลิตภัณฑ์มวลรวม (GPP) ภาคอุตสาหกรรมเพิ่มสูงขึ้น

ค่าปัจจุบัน  
**32,258**  
ล้านบาท

ค่าเป้าหมาย  
**ร้อยละ 3**

ที่มา: สำนักงานสภาพัฒนาการเศรษฐกิจและสังคมแห่งชาติ

- มูลค่าการลงทุนในพื้นที่เพิ่มสูงขึ้น

ค่าปัจจุบัน  
**80,124**  
ล้านบาท

ค่าเป้าหมาย  
**ร้อยละ 3**

ที่มา: สำนักงานคณะกรรมการส่งเสริมการลงทุน (บีโอไอ)

#### โครงการ

3.3.1 โครงการส่งเสริมสิทธิประโยชน์ สิทธิพิเศษ  
ทางด้านภาษีในกลุ่ม

3.3.2 โครงการสร้างระบบขนส่งสาธารณะเชื่อมโยง CLV

3.3.3 โครงการยกระดับจุดผ่อนปรนให้เป็นด่านถาวร

หมายเหตุ: \* คือ โครงการที่ กกร. ต้องการรับผิดชอบหลัก





### โครงการที่มีข้อมูลรายละเอียดเพิ่มเติม

เป็นโครงการที่ได้รับความเห็นชอบจากกร. ในการเพิ่มรายละเอียดข้อมูล

- 2.1.1 โครงการจัดตั้งศูนย์พัฒนาผลิตภัณฑ์การเกษตร และการแปรรูปเกษตรมูลค่าสูง\*
- 2.1.2 โครงการประชาสัมพันธ์แนวทางการพัฒนาข้าว, อ้อย, มันสำปะหลัง, ข้าวโพด\*
- 2.2.1 โครงการเพิ่มกลุ่มเกษตรกรเลี้ยงโคนมคุณภาพสูงนำร่อง\*
- 2.3.2 โครงการอบรมให้ความรู้เกี่ยวกับสมุนไพร ด้านการปลูกและแปรรูป\*
- 3.1.4 โครงการอบรมให้ความรู้การใช้เครื่องมือ เครื่องจักรกลด้านการเกษตร ปศุสัตว์ ประมง และแมลง\*



### โครงการอื่นๆ

- 1.1.1 โครงการสนับสนุนทุนการศึกษาทางการแพทย์\*
- 1.1.2 โครงการสนับสนุนอุปกรณ์ทางการแพทย์\*
- 1.1.3 โครงการระดมทุนโดยการจัดกิจกรรม สันทนาการให้ทุกคนมีส่วนร่วม\*
- 1.1.4 โครงการปล่อยสินเชื่อให้โรงพยาบาลเอกชน
- 1.2.1 โครงการชำระค่าขนส่งระหว่างประเทศ ผ่านแพลตฟอร์มอิเล็กทรอนิกส์\*
- 1.3.1 โครงการจัดบูธส่งเสริมการท่องเที่ยวในงาน แสงสินค้า และบริการระดับชาติ หรือนานาชาติ\*
- 1.3.2 โครงการจัดทำคู่มือแลกเปลี่ยนสกุลเงินตรา ต่างประเทศ\*
- 1.3.3 โครงการประชาสัมพันธ์การท่องเที่ยว ผ่านสื่อธนาคาร
- 1.3.4 โครงการทัวร์ริมโขง
- 1.4.1 โครงการโปรแกรมสินเชื่อสำหรับผู้ประกอบการ (กู้ง่าย ลดหลักเกณฑ์)
- 1.4.2 โครงการวิเคราะห์สินเชื่อเบื้องต้นก่อนยื่น ขอสินเชื่อกับธนาคาร
- 2.2.2 โครงการอบรมการเลี้ยงโคนม โคนม\*
- 2.2.3 โครงการทำตลาดโคคุณภาพสูง\*
- 2.3.1 โครงการจัดตั้งกลุ่มวิสาหกิจชุมชนปลูกและแปรรูปสมุนไพร\*
- 2.3.3 โครงการจัดหาแหล่งทุนดอกเบี้ยถูกสำหรับเกษตรกร\*
- 2.3.4 โครงการจัดทำตลาดสมุนไพร\*
- 2.4.1 โครงการส่งเสริมจัดหาแหล่งน้ำให้เกษตรกร อย่างพอเพียงและทั่วถึง
- 3.1.1 โครงการอบรมพัฒนาศักยภาพด้านการ ใช้เทคโนโลยีโรบติก\*
- 3.1.2 โครงการอบรมดูแลผู้สูงอายุ (บริบาล)\*
- 3.1.3 โครงการอบรมยกระดับด้านภาษา CLV สำหรับมัคคุเทศก์ ล่าม กลุ่มธุรกิจบริการ\*
- 3.2.1 โครงการจับคู่ธุรกิจในภูมิภาค CLV+1\*
- 3.2.2 โครงการส่งเสริมผู้ประกอบการได้รับการรับรองระบบ มาตรฐานสากล\*
- 3.3.1 โครงการส่งเสริมสิทธิประโยชน์ สิทธิพิเศษ ทางด้านภาษีในกลุ่ม
- 3.3.2 โครงการสร้างระบบขนส่งสาธารณะเชื่อมโยง CLV
- 3.3.3 โครงการยกระดับจุดผ่อนปรนให้เป็นด่านถาวร

หมายเหตุ: \* คือ โครงการที่ กร. ต้องการรับผิดชอบหลัก



# ภารกิจ : ผลักดันการแปรรูปสินค้าเกษตรแบบครบวงจร

## มิติการพัฒนา : การปรับปรุงพัฒนาผลิตภัณฑ์เกษตร และการปลูกพืชผสมผสาน (ข้าว อ้อย ข้าวโพด มันสำปะหลัง ฯลฯ)

ตัวชี้วัด	ค่าปัจจุบัน	ค่าเป้าหมาย
• มูลค่าผลิตภัณฑ์มวลรวม (GPP) ภาคการเกษตรเพิ่มขึ้น	60,300 ล้านบาท	ร้อยละ 3/ปี

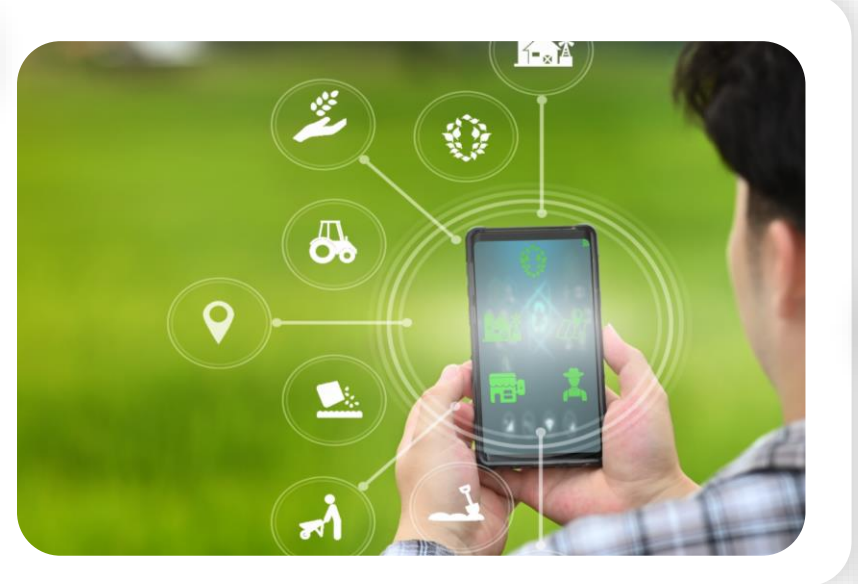
**ชื่อโครงการ**

โครงการจัดตั้งแพลตฟอร์มบริหารจัดการสินค้าเกษตรเพื่ออุตสาหกรรมแบบยั่งยืน

**กลุ่มเป้าหมาย**

- เกษตรกร
- ผู้ประกอบการ

**สาเหตุ/ความสำคัญ**



เกษตรกรยังเข้าไม่ถึงบริการพัฒนาผลิตภัณฑ์ด้านการเกษตร ดังนั้นแพลตฟอร์มพัฒนาผลิตภัณฑ์เกษตรมูลค่าสูงจะเป็นแหล่งให้คำปรึกษา และพัฒนาผลิตภัณฑ์ให้เกษตรกรสามารถเข้าถึงบริการได้อย่างสะดวก และทั่วถึง



**เงื่อนไขความสำเร็จ**

- ความเข้มแข็งของการรวมกลุ่มของเกษตรกร และผู้นำ
- การเพิ่มโครงการขอสินเชื่อเพื่อเกษตรกร
- การบูรณาการหน่วยงานของภาครัฐในการให้บริการที่เกี่ยวข้อง

**งบประมาณ**

3,000,000 บาท/ปี

**ผู้รับผิดชอบหลัก**

- คณะกรรมการร่วมภาคเอกชน 3 สถาบัน (กกร.)

**แหล่งทุน**

ภาครัฐ

**ผู้รับผิดชอบร่วม**

- ภาครัฐ

ตัวชี้วัด	ค่าปัจจุบัน	ค่าเป้าหมาย
• การจัดตั้งแพลตฟอร์มการพัฒนาผลิตภัณฑ์การเกษตร ฯลฯ (One Stop Service)	-	1 แพลตฟอร์ม

## ภารกิจ : ผลักดันการแปรรูปสินค้าเกษตรแบบครบวงจร

มิติการพัฒนา : การปรับปรุงพัฒนาผลิตภัณฑ์เกษตร และการปลูกพืชผสมผสาน (ข้าว อ้อย มันสำปะหลัง ฯลฯ)

ตัวชี้วัด

- มูลค่าผลิตภัณฑ์มวลรวม (GPP) ภาคการเกษตรเพิ่มขึ้น

ค่าปัจจุบัน

60,300 ล้านบาท

ค่าเป้าหมาย

ร้อยละ 3/ปี



ชื่อโครงการ

โครงการประชาสัมพันธ์แนวทางการพัฒนาข้าว, อ้อย, มันสำปะหลัง, ข้าวโพด



สาเหตุ/ความสำคัญ

ข้าว อ้อย มันสำปะหลัง ข้าวโพด ถือเป็นพืชเศรษฐกิจที่มีความสำคัญของพื้นที่ภาคตะวันออกเฉียงเหนือตอนล่าง การประชาสัมพันธ์แนวทางการพัฒนาพืชเศรษฐกิจเป็นกลไกสำคัญให้เกษตรกรสามารถเพิ่มผลผลิต เพิ่มคุณภาพพืชผลทางการเกษตรให้มีมูลค่าสูงขึ้น



กลุ่มเป้าหมาย

- เกษตรกร
- ผู้ประกอบการ



เงื่อนไขความสำเร็จ

- เกษตรกรให้ความสนใจและได้รับความรู้แนวทางการพัฒนา รวมทั้งสามารถนำองค์ความรู้ไปใช้งานได้



งบประมาณ

3,000,000 บาท/ปี



ผู้รับผิดชอบหลัก

- คณะกรรมการร่วมภาคเอกชน 3 สถาบัน (กกร.)



แหล่งทุน

- ภาครัฐ
- ภาคเอกชน



ผู้รับผิดชอบร่วม

- ภาครัฐ

ตัวชี้วัด

- จำนวนเกษตรกรในพื้นที่ได้รับแนวทางการพัฒนาฯ ด้านที่เกี่ยวข้อง
- จำนวนพื้นที่ในการทำเกษตรแบบผสมผสาน และเกษตรปลอดภัย

ค่าปัจจุบัน

-

ค่าเป้าหมาย

100 ราย/ปี  
100 ราย/ปี

# ภารกิจ : ผลักดันการแปรรูปสินค้าเกษตรแบบครบวงจร

## มิติการพัฒนา : การส่งเสริมการทำปศุสัตว์มูลค่าสูง (โคเนื้อ/สุกร/ไก่/ปลา/แมลง)

ตัวชี้วัด	ค่าปัจจุบัน	ค่าเป้าหมาย
<ul style="list-style-type: none"> <li>มูลค่าผลิตภัณฑ์มวลรวม (GPP)</li> <li>ด้านปศุสัตว์ของกลุ่มจังหวัดเพิ่มขึ้น</li> </ul>	-	ร้อยละ 3/ปี

 **ชื่อโครงการ**

### โครงการเพิ่มกลุ่มเกษตรกรเลี้ยงโคนมนำร่องที่ได้มาตรฐาน

 **สาเหตุ/ความสำคัญ**

ปัจจุบันการเลี้ยงโคนม เพื่อสร้างอาชีพและเพิ่มรายได้แก่ เกษตรกร ดังนั้นจึงต้องศึกษาเพื่อให้ได้ข้อมูลเพื่อการผลิตส่งออกอุตสาหกรรม ขึ้นอยู่กับปัจจัยหลายอย่าง เช่น พื้นที่ เงินทุน เวลา และสภาพภูมิอากาศสิ่งแวดล้อม ทั้งภายในและภายนอก เป็นต้น



 **กลุ่มเป้าหมาย**

- เกษตรกรผู้เลี้ยงโคนม



 **เงื่อนไขความสำเร็จ**

- การเลี้ยงโคนมคุณภาพสูงแบบ GFM
- มีโรงเชือดที่ได้รับมาตรฐาน
- มีการพัฒนาสูตรอาหารสัตว์ที่เหมาะสม
- มีกลไกการนำออกตลาด หรือการหาตลาดรองรับ

 **งบประมาณ**

5,000,000 บาท/ปี

 **ผู้รับผิดชอบหลัก**

- คณะกรรมการร่วมภาคเอกชน 3 สถาบัน (กกร.)

 **แหล่งทุน**

- ภาครัฐ
- ภาคเอกชน

 **ผู้รับผิดชอบร่วม**

- ภาครัฐ เช่น มหาวิทยาลัย ปศุสัตว์ กลุ่มวิสาหกิจชุมชน

ตัวชี้วัด	ค่าปัจจุบัน	ค่าเป้าหมาย
<ul style="list-style-type: none"> <li>จำนวนกลุ่มเกษตรกรเลี้ยงโคนมแบบครบวงจร</li> </ul>	-	2 กลุ่ม

# ภารกิจ : ผลักดันการแปรรูปสินค้าเกษตรแบบครบวงจร

## มิติการพัฒนา : การส่งเสริมการปลูกและแปรรูปพืชสมุนไพร

ตัวชี้วัด	ค่าปัจจุบัน	ค่าเป้าหมาย
• มูลค่าผลิตภัณฑ์มวลรวม (GPP) ภาคการเกษตรเพิ่มขึ้น	60,300 ล้านบาท	ร้อยละ 3

 **ชื่อโครงการ**

**โครงการอบรมให้ความรู้เกี่ยวกับสมุนไพรด้านการปลูกและแปรรูป**

 **กลุ่มเป้าหมาย**

- เกษตรกร
- ผู้ประกอบการ

 **สาเหตุ/ความสำคัญ**



การอบรมให้ความรู้เกี่ยวกับสมุนไพรด้านการปลูกและแปรรูปนั้น มีวัตถุประสงค์เพื่อให้กลุ่มเป้าหมายมีความรู้ ความเข้าใจ เรื่องสรรพคุณ คุณประโยชน์ ทั้งในด้านการปลูกและการแปรรูปตามมาตรฐาน สามารถนำความรู้ที่ได้ไปต่อยอดและเผยแพร่ต่อ จนเกิดประโยชน์กับสุขภาพของประชาชน



 **เงื่อนไขความสำเร็จ**

- มีโรงงานผลิตและแปรรูปที่ได้รับมาตรฐานและพร้อมทำมาตรฐานของผลิตภัณฑ์ (อย.) ให้กับผู้ประกอบการ (OEM) เพื่อใช้ร่วมกัน

 **งบประมาณ**

7,000,000 บาท/ปี

 **ผู้รับผิดชอบหลัก**

- คณะกรรมการร่วมภาคเอกชน 3 สถาบัน (กกร.)

 **แหล่งทุน**

- ภาครัฐ
- ภาคเอกชน
- ภาครัฐและภาคเอกชน

 **ผู้รับผิดชอบร่วม**

- ภาครัฐ เช่น มหาวิทยาลัย เกษตรจังหวัด

ตัวชี้วัด	ค่าปัจจุบัน	ค่าเป้าหมาย
• จำนวนของผู้ที่ได้รับการอบรม	-	200 ราย/ปี
• จำนวนสมุนไพรที่ได้รับการแปรรูป หรือได้รับมาตรฐาน	-	20 ผลิตภัณฑ์/ปี

ที่มา : ผลการประชุมระดมความคิดเห็นของ กกร. (กลุ่มจังหวัดภาคตะวันออกเฉียงเหนือตอนล่าง 2) วันที่ 20 เมษายน 2566

# ภารกิจ : ส่งเสริมให้ภูมิภาคเป็นศูนย์กลางการค้าและการลงทุน

## มิติการพัฒนา : การพัฒนาศักยภาพแรงงาน

<b>ตัวชี้วัด</b>	<b>ค่าปัจจุบัน</b>	<b>ค่าเป้าหมาย</b>
• อัตราการขยายตัวของผลิตภาพแรงงานเพิ่มขึ้น	ร้อยละ 0.42	ร้อยละ 1

 **ชื่อโครงการ**

**โครงการอบรมให้ความรู้การใช้เครื่องมือ เครื่องจักรกลด้านการเกษตร ปศุสัตว์ ประมง และแมลง**

 **กลุ่มเป้าหมาย**

- เกษตรกร
- ผู้ประกอบการ

 **สาเหตุ/ความสำคัญ**



ปัจจุบันความก้าวหน้าทางเทคโนโลยีเกษตรมีมากขึ้น ทั้งเรื่องของการใช้ระบบเซ็นเซอร์ในอุปกรณ์เครื่องจักรเครื่องใช้ต่างๆ รวมถึงเทคโนโลยีสารสนเทศต่างๆ ด้วย เกษตรกรรมในปัจจุบันใช้เทคโนโลยีที่ซับซ้อน เช่น หุ่นยนต์เซ็นเซอร์อุณหภูมิและความชื้น การถ่ายภาพทางอากาศและเทคโนโลยี GPS อุปกรณ์เหล่านี้และการทำเกษตรแม่นยำช่วยให้เกษตรกรสามารถทำกำไรได้มากขึ้น กระบวนการทำการเกษตรมีประสิทธิภาพ ปลอดภัยและเป็นมิตรกับสิ่งแวดล้อมมากขึ้น



 **เงื่อนไขความสำเร็จ**

- มีเทคโนโลยี เครื่องจักร เครื่องมือในราคาที่เหมาะสม เกษตรกรรายย่อยสามารถเข้าถึงได้

 **งบประมาณ**

4,000,000 บาท/ปี

 **ผู้รับผิดชอบหลัก**

- คณะกรรมการร่วมภาคเอกชน 3 สถาบัน (กกร.)

 **แหล่งทุน**

- ภาครัฐ
- ภาคเอกชน
- ภาครัฐและภาคเอกชน

 **ผู้รับผิดชอบร่วม**

- ภาครัฐ
- เอกชน เช่น คูโบต้า

<b>ตัวชี้วัด</b>	<b>ค่าปัจจุบัน</b>	<b>ค่าเป้าหมาย</b>
• จำนวนผู้ได้รับการอบรม	-	200 ราย/ปี
• จำนวนเกษตรกรที่นำเทคโนโลยีไปใช้ในการทำการเกษตรกรรม	-	20 ราย/ปี

ที่มา : ผลการประชุมระดมความคิดเห็นของ กกร. (กลุ่มจังหวัดภาคตะวันออกเฉียงเหนือตอนล่าง 2) วันที่ 20 เมษายน 2566

# ความสอดคล้องของโครงการที่กกร. ต้องการรับผิดชอบหลักกับแผน 3 ระดับของภาครัฐในกลุ่มจังหวัดภาคตะวันออกเฉียงเหนือตอนล่าง 2

**แผนระดับ 1**

**ยุทธศาสตร์ชาติ 20 ปี พ.ศ.2561 – 2580**

1. ประเด็นขีดความสามารถในการแข่งขัน การพัฒนาเศรษฐกิจและการกระจายรายได้
2. ประเด็นการพัฒนาทรัพยากรมนุษย์ของประเทศ
3. ประเด็นความเท่าเทียมและความเสมอภาคของสังคม
4. ประเด็นความหลากหลายทางชีวภาพ คุณภาพสิ่งแวดล้อม และความยั่งยืนของทรัพยากรธรรมชาติ

**แผนระดับ 2**

<p><b>แผนแม่บทภายใต้ยุทธศาสตร์ชาติ</b></p> <ol style="list-style-type: none"> <li>1. ประเด็นความมั่นคง</li> <li>2. ประเด็นการเกษตร</li> <li>3. ประเด็นพื้นที่และเมืองนำอยู่อย่างวิริยะ</li> <li>4. ประเด็นโครงสร้างพื้นฐาน ระบบโลจิสติกส์และดิจิทัล</li> <li>5. ประเด็นการพัฒนาคุณภาพคนตลอดช่วงชีวิต</li> <li>6. ประเด็นการพัฒนาการเรียนรู้</li> <li>7. ประเด็นเศรษฐกิจฐานราก</li> <li>8. ประเด็นความเสมอภาคและหลักประกันทางสังคม</li> <li>9. ประเด็นการเติบโตอย่างยั่งยืน</li> <li>10. ประเด็นกฎหมายและกระบวนการยุติธรรม</li> <li>11. ประเด็นการท่องเที่ยว</li> </ol>	<p><b>แผนการปฏิรูปประเทศ</b></p> <ol style="list-style-type: none"> <li>1. ด้านเศรษฐกิจ</li> </ol>	<p><b>แผนพัฒนาเศรษฐกิจและสังคมแห่งชาติ ฉบับที่ 13</b></p> <ol style="list-style-type: none"> <li>1. ด้านสินค้าเกษตรและเกษตรประปรูปมูลค่าสูง</li> <li>2. ด้านการท่องเที่ยว</li> <li>3. ด้านการค้าการลงทุนและโลจิสติกส์</li> <li>4. ด้านวิสาหกิจขนาดกลางและขนาดย่อม</li> <li>5. ด้านความยากจนและความคุ้มครองทางสังคม</li> <li>6. ด้านสมรรถนะกำลังคน</li> <li>7. ด้านเศรษฐกิจหมุนเวียนและสังคมคาร์บอนต่ำ</li> </ol>	<p><b>นโยบายและแผนระดับชาติว่าด้วยความมั่นคงแห่งชาติ</b></p> <ol style="list-style-type: none"> <li>1. จัดระบบการบริหารจัดการชายแดน</li> <li>2. จัดระบบป้องกันและแก้ไขปัญหาผู้หลบหนีเข้าเมือง</li> <li>3. รักษาความมั่นคงของฐานทรัพยากรธรรมชาติ และสิ่งแวดล้อม</li> <li>4. เสริมสร้างความมั่นคงทางพลังงานและอาหาร</li> </ol>
--	--	--	--

**แผนระดับ 3**

**แผนพัฒนาภาคตะวันออกเฉียงเหนือ พ.ศ. 2566 – 2570 ศูนย์กลางเศรษฐกิจของอนุภูมิภาคแม่น้ำโขง**

1. พัฒนาภาคเกษตรด้วยเทคโนโลยีสมัยใหม่
2. บริหารจัดการน้ำให้เพียงพอเพื่อรองรับการพัฒนาเมืองและกิจกรรมทางเศรษฐกิจ
3. พัฒนาผลิตภัณฑ์พื้นถิ่นไปสู่มาตรฐานสากลเพื่อสร้างเศรษฐกิจในชุมชน
4. พัฒนาเมืองเขตพัฒนาเศรษฐกิจพิเศษชายแดนและเมืองชายแดน รวมทั้งพื้นที่ระเบียงเศรษฐกิจพิเศษภาคตะวันออกเฉียงเหนือ
5. พัฒนาและส่งเสริมการท่องเที่ยวหลักและแหล่งท่องเที่ยวชุมชนให้ได้มาตรฐาน
6. ยกระดับคุณภาพชีวิตของคนทุกช่วงวัยให้ได้มาตรฐานและแก้ปัญหาความยากจนให้กับผู้มีรายได้น้อย

**เป้าหมายการพัฒนา กลุ่มจังหวัดของ รัฐ**

**วิสัยทัศน์กลุ่มจังหวัดภาคตะวันออกเฉียงเหนือตอนล่าง 2 พ.ศ. 2566 – 2570 เกษตรสร้างมูลค่า ศูนย์กลางการค้า โลจิสติกส์ การท่องเที่ยวเชิงสร้างสรรค์ เชื่อมโยงภูมิภาค**

<p><b>ประเด็นการพัฒนา กลุ่มจังหวัดของรัฐ</b></p> <ol style="list-style-type: none"> <li>1. การส่งเสริมเกษตรสร้างมูลค่า</li> <li>2. เสริมสร้างขีดความสามารถด้านการค้าการลงทุน</li> <li>3. เพิ่มมูลค่าเศรษฐกิจสร้างสรรค์ด้านการท่องเที่ยวและกีฬา</li> <li>4. การพัฒนาทรัพยากรมนุษย์ สร้างโอกาสและความเสมอภาคทางสังคมและความมั่นคง</li> <li>5. การสร้างการเติบโตบนคุณภาพชีวิตที่เป็นมิตรต่อสิ่งแวดล้อม</li> </ol>	<p><b>โครงการที่ภาคเอกชน รับผิดชอบหลัก</b></p> <ol style="list-style-type: none"> <li>1. จัดตั้งแพลตฟอร์มจัดการสินค้าเกษตร</li> <li>2. ประชาสัมพันธ์แนวทางการพัฒนาข้าว, อ้อย, มันสำปะหลัง, ข้าวโพด</li> <li>3. เพิ่มกลุ่มเกษตรกรเลี้ยงโคนม</li> <li>4. ทำตลาดโคคุณภาพสูง</li> <li>5. จัดตั้งกลุ่มวิสาหกิจชุมชนปลูกและแปรรูปสมุนไพร</li> <li>7. อบรมการเลี้ยงโคนม โคเนื้อ</li> <li>8. อบรมให้ความรู้เกี่ยวกับสมุนไพร ด้านการปลูกและแปรรูป</li> <li>9. อบรมให้ความรู้การใช้เครื่องมือ เครื่องจักรกลด้านการเกษตร</li> <li>10. จัดหาแหล่งทุนดอกเบี้ยถูกสำหรับเกษตรกร</li> </ol>	<ol style="list-style-type: none"> <li>1. การชำระค่าขนส่งระหว่างประเทศผ่านแพลตฟอร์ม</li> <li>2. จัดคู่ธุรกิจ ในภูมิภาค CLV+1</li> <li>3. ส่งเสริมผู้ประกอบการได้รับการรับรองระบบมาตรฐานสากล</li> </ol>	<ol style="list-style-type: none"> <li>1. จัดบูรณาการส่งเสริมการท่องเที่ยวในงานแสดงสินค้า และบริการระดับชาติ หรือนานาชาติ</li> <li>2. จัดทำคู่มือแลกเปลี่ยนสกุลเงินตราต่างประเทศ</li> <li>3. อบรมยกระดับด้านภาษา CLV สำหรับมัคคุเทศก์ ล่าม กลุ่มธุรกิจบริการ</li> </ol>	<ol style="list-style-type: none"> <li>1. สนับสนุนทุนการศึกษาทางการแพทย์</li> <li>2. สนับสนุนอุปกรณ์ทางการแพทย์</li> <li>3. การระดมทุนโดยการจัดกิจกรรมสัมมนาการให้ทุกคนมีส่วนร่วม</li> <li>4. อบรมพัฒนาศักยภาพด้านการใช้เทคโนโลยีโรบोटิก</li> <li>5. อบรมดูแลผู้สูงอายุ (บริบาล)</li> </ol>
--	---	--	---	---





# คณะผู้จัดทำ

## เจ้าของโครงการ

- กระทรวงการอุดมศึกษา วิทยาศาสตร์ วิจัยและนวัตกรรม
- คณะกรรมการร่วมภาคเอกชน 3 สถาบัน

## คณะทำงานอำนวยการ

- รัฐมนตรีว่าการกระทรวงการอุดมศึกษา วิทยาศาสตร์ วิจัยและนวัตกรรม
- ปลัดกระทรวงการอุดมศึกษา วิทยาศาสตร์ วิจัยและนวัตกรรม
- หัวหน้าผู้ตรวจราชการกระทรวงการอุดมศึกษา วิทยาศาสตร์ วิจัยและนวัตกรรม
- คณะกรรมการร่วมภาคเอกชน 3 สถาบัน
- ผู้อำนวยการกองส่งเสริมและประสานเพื่อประโยชน์ทางวิทยาศาสตร์ วิจัยและนวัตกรรม
- ผู้อำนวยการสำนักงานคณะกรรมการร่วมภาคเอกชน 3 สถาบัน

ที่ปรึกษา  
ประธานคณะทำงาน  
ประธานคณะทำงานติดตาม  
คณะทำงาน  
เลขานุการร่วม  
เลขานุการร่วม

## คณะผู้จัดทำ

- รศ.นพ.ชาญชัย พานทองวิริยะกุล
- ศ.ดร.ธิดารัตน์ บุญมาศ
- ดร.อภิรัชย์ วงษ์ศรีวรพล
- ผศ.ประเสริฐ วิจิตรนพรัตน์
- รศ.จงรักษ์ หงษ์งาม
- นายพันธิศ กิตติสุวรรณ
- นายวชิรวิทย์ คงน้อย
- นางสาวรุจิภัสร์ ก่อจิตวิศาล
- นางสาวปภาดา สุนทรภาพินรัชย์
- นางสาวนิภาวรรณ กามัง

อธิการบดีมหาวิทยาลัยขอนแก่น  
รองอธิการบดีฝ่ายนวัตกรรมและวิสาหกิจ อธิการบดีมหาวิทยาลัยขอนแก่น  
ผู้อำนวยการอุทยานวิทยาศาสตร์ มหาวิทยาลัยขอนแก่น  
รองคณบดีคณะเศรษฐศาสตร์ฝ่ายวิชาการและแผน มหาวิทยาลัยขอนแก่น  
คณะเศรษฐศาสตร์ มหาวิทยาลัยขอนแก่น  
นักวิเคราะห์ข้อมูลเศรษฐกิจ  
นักวิเคราะห์ข้อมูลเศรษฐกิจ  
นักวิเคราะห์ข้อมูลเศรษฐกิจ  
นักออกแบบกราฟิก  
เจ้าหน้าที่ประสานงาน

## หน่วยดำเนินการในพื้นที่

- เครือข่ายอุทยานวิทยาศาสตร์ภูมิภาค 16 มหาวิทยาลัย (ม.ขอนแก่น ม.มหาสารคาม ม.เทคโนโลยีสุรนารี ม.อุบลราชธานี ม.เชียงใหม่ ม.แม่โจ้ ม.พะเยา ม.นครสวรรค์ ม.แม่ฟ้าหลวง มรท.อุดรดิตถ์ มรท.พิบูลสงคราม ม.เทคโนโลยีพระจอมเกล้าธนบุรี ม.บูรพา ม.สงขลานครินทร์ ม.วลัยลักษณ์ ม.ทักษิณ)
- อว. ส่วนหน้า 24 จังหวัด (ม.ขอนแก่น, ม.เทคโนโลยีสุรนารี, มรท.สกลนคร, ม.อุบลราชธานี, มรท.อุดรธานีศูนย์การศึกษาบึงกาฬ, มรท.อุดรธานี, ม.เชียงใหม่, มรท.เชียงราย, ม.นครสวรรค์, มรท.ลำปาง, ม.เทคโนโลยีราชมงคลล้านนา(ตาก), มรท.นครสวรรค์, มรท.หมู่บ้านจอมบึง, ม.เกษตรศาสตร์วิทยาเขตกำแพงแสน, ม.เทคโนโลยีราชมงคลสุวรรณภูมิ, มรท.เพชรบุรี, ม.บูรพา, ม.เทคโนโลยีพระจอมเกล้าพระนครเหนือ วิทยาเขตปราจีนบุรี, มรท.ภูเก็ต, มรท.รำไพพรรณี, มรท.เทพสตรี, ม.วลัยลักษณ์, มรท.ยะลา, มรท.สุราษฎร์ธานี)

