



**แผนพัฒนาเศรษฐกิจภูมิภาคเอกชน  
กลุ่มจังหวัดภาคตะวันออก 1  
ประจำปีงบประมาณ พ.ศ. 2566 - 2570**

# สารบัญ

|  |                    |      |    |
|--|--------------------|------|----|
| 1  | บทนำ               | หน้า | 1  |
| 2  | บทสรุปผู้บริหาร    |      | 3  |
| <b>เศรษฐกิจในพื้นที่</b>                             |                    |      |    |
| 3  | ภาพรวมด้านเศรษฐกิจ |      | 5  |
| <b>ความท้าทายที่ยิ่งใหญ่และโอกาสในการเปลี่ยนแปลง</b> |                    |      |    |
| 4  | ความท้าทาย         |      | 14 |
| 5  | โอกาส              |      | 16 |

## แผนพัฒนาเศรษฐกิจภูมิภาคเอกชน ประจำปีงบประมาณ พ.ศ. 2566 – 2570



|    | หน้า  |    |
|----|---|----|
| 6  | วิสัยทัศน์  | 19 |
| 7  | ภารกิจ  | 19 |
| 8  | มิตินโยบาย  | 20 |
| 9  | คำเป้าหมาย  | 24 |
| 10 | โครงการ   | 29 |
|    | • ความสอดคล้องของโครงการที่กกร. ต้องการรับผิดชอบหลัก<br>กับแผน 3 ระดับของภาครัฐ | 33 |
|    | • ความสอดคล้องของโครงการที่กกร. ต้องการรับผิดชอบหลัก<br>กับนโยบายของรัฐบาล      | 34 |

## 1

## บทนำ



แผนพัฒนาเศรษฐกิจ ทั้งแผนพัฒนาระดับภาค กลุ่มจังหวัด และจังหวัด เป็นแผนที่สำนักงานสภาพัฒนาการเศรษฐกิจและสังคมแห่งชาติ จัดทำขึ้นเพื่อเป็นกรอบให้หน่วยงานหรือส่วนราชการในพื้นที่ใช้พัฒนาในช่วงระยะเวลา 5 ปี โดยสอดคล้องกับยุทธศาสตร์ชาติ 20 ปี พ.ศ. 2561 - 2580 ซึ่งมีวัตถุประสงค์และเป้าหมายให้หน่วยงานโดยเฉพาะภาคราชการใช้ในการขับเคลื่อนพัฒนาพื้นที่

อย่างไรก็ตามกลไกการทำงานภาคเอกชนก็มีความต้องการและบริบทเฉพาะที่มีความสำคัญต่อการพัฒนาพื้นที่และขับเคลื่อนเศรษฐกิจรายภูมิภาคเช่นเดียวกัน จึงเกิดเป็นที่มาของโครงการจัดทำแผนพัฒนาเศรษฐกิจภูมิภาคภาคเอกชน ประจำปีงบประมาณ พ.ศ.2566 - 2570 ซึ่งเป็นความร่วมมือระหว่างคณะกรรมการร่วมภาคเอกชน 3 สถาบัน (กกร.) กับ กระทรวงการอุดมศึกษา วิทยาศาสตร์ วิจัยและนวัตกรรม (อว.) โดยได้มีการลงนามใน “บันทึกข้อตกลงความร่วมมือด้านการจัดทำแผนพัฒนาเศรษฐกิจภาคเอกชนระดับภูมิภาค” เมื่อวันที่ 31 มกราคม 2565 ในการจัดทำและทบทวนแผนจากความต้องการ โอกาส รวมถึงข้อจำกัดในพื้นที่ของภาคเอกชนเพื่อจัดทำแผนยุทธศาสตร์ที่เน้นทางด้านเศรษฐกิจ สำหรับภาคเอกชนในพื้นที่ให้มีการกิจและบทบาทไปในทิศทางเดียวกัน และสอดคล้องกับแผนพัฒนาต่างๆ

การดำเนินโครงการปีแรก ระยะที่ 1 ในปี พ.ศ.2565 ดำเนินการทั้งหมด 17 แผน ประกอบไปด้วยแผนระดับภาค 5 แผน ระดับกลุ่มจังหวัด 6 แผน ระดับจังหวัด 6 แผน ส่วนในปี พ.ศ. 2566 ระยะที่ 2 นั้น ดำเนินการทั้งหมด 30 แผน ประกอบไปด้วยกลุ่มจังหวัด 12 แผน ระดับจังหวัด 18 แผน ซึ่งถือว่าครอบคลุมการจัดทำแผนพัฒนาเศรษฐกิจภูมิภาคภาคเอกชน ระดับภาคและกลุ่มจังหวัดทั่วประเทศ

**โครงการจัดทำแผนพัฒนาเศรษฐกิจภูมิภาคภาคเอกชน ประจำปีงบประมาณ พ.ศ. 2566 - 2570**  
ภายใต้ความร่วมมือระหว่างคณะกรรมการร่วมภาคเอกชน 3 สถาบัน (กกร.)  
กับ กระทรวงการอุดมศึกษา วิทยาศาสตร์ วิจัย และนวัตกรรม (อว.)

# การจัดทำแผนพัฒนาเศรษฐกิจภูมิภาคภาคเอกชน พ.ศ.2566 – 2570 เน้นการพัฒนาทาง “ด้านเศรษฐกิจ” เป็นสำคัญ และอยู่บนพื้นฐานการสำรวจความต้องการภาคเอกชน ภายใต้ความพร้อมและโอกาสของพื้นที่ อีกทั้งมีความเชื่อมโยงกับแผนพัฒนาต่างๆ



## ข้อมูลหลักที่ใช้ในการจัดทำแผน

- ข้อมูลปฐมภูมิจากการจัดประชุมระดมความคิดเห็นกับตัวแทนภาคเอกชนในพื้นที่
- ข้อมูลกฤตยภูมิจากหน่วยงานและส่วนราชการที่จัดเก็บ



## พื้นที่จัดทำแผน (ระยะที่ 2)

การจัดทำแผนพัฒนาเศรษฐกิจภูมิภาคภาคเอกชนระยะที่ 2 ทั้งหมด 30 พื้นที่ โดยแบ่งเป็น

- 12 กลุ่มจังหวัด (ภาคเหนือตอนบน 2, ภาคเหนือตอนล่าง 2, ภาคตะวันออกเฉียงเหนือตอนบน 2, ภาคตะวันออกเฉียงเหนือตอนกลาง, ภาคตะวันออกเฉียงเหนือตอนล่าง 1, ภาคตะวันออกเฉียงเหนือตอนล่าง 2, กลุ่มจังหวัดภาคตะวันออกเฉียงเหนือตอนบน 1, กลุ่มจังหวัดภาคกลางปริมณฑล, กลุ่มจังหวัดภาคกลางตอนล่าง 1, กลุ่มจังหวัดภาคกลางตอนล่าง 2, กลุ่มจังหวัดภาคใต้ฝั่งอ่าวไทย, กลุ่มจังหวัดภาคใต้ชายแดน)
- 18 จังหวัด (เชียงใหม่, เชียงราย, พิษณุโลก, นครสวรรค์, บึงกาฬ, สกลนคร, ขอนแก่น, อุบลราชธานี, นครราชสีมา, ชลบุรี, ปราจีนบุรี, พระนครศรีอยุธยา, นครปฐม, ราชบุรี, เพชรบุรี, ภูเก็ต, สุราษฎร์ธานี, ยะลา)



## วิธีการจัดทำแผน

มหาวิทยาลัย 21 แห่ง ได้แก่ ม.ขอนแก่น, มรท.อุดรธานี, วิทยาเขตบึงกาฬ, มรท.สกลนคร, ม.เทคโนโลยีสุรนารี, ม.อุบลราชธานี, ม.เชียงใหม่, ม.นเรศวร, มรท.เชียงราย, มรท.นครสวรรค์, ม.เกษตรศาสตร์ วิทยาเขตกำแพงแสน, มรท.สุราษฎร์ธานี, ม.สงขลานครินทร์, มรท.ยะลา, ม.เทคโนโลยีพระจอมเกล้าธนบุรี, มรท.หมู่บ้านจอมบึง, มทส.สุวรรณภูมิ, มรท.เพชรบุรี, ม.วลัยลักษณ์, มรท.ภูเก็ต, มจพ. วิทยาเขตปราจีนบุรี และ ม.บูรพา

หน่วยงานมหาวิทยาลัยดำเนินการประชุมกับผู้แทนภาคเอกชน คือ หอการค้า, สภาอุตสาหกรรม และสมาคมธนาคาร รวมถึงหน่วยงานอื่นๆ ในพื้นที่เพื่อระดมความคิดเห็น ในความต้องการของภาคเอกชนและจัดทำแผนพัฒนา รวมถึงได้ประชุมวิพากษ์แผนจากตัวแทนหน่วยงาน ทั้งภาครัฐและภาคเอกชนในการสรุปเป็นแผนพัฒนาฉบับสมบูรณ์



### วิสัยทัศน์

เมืองอุตสาหกรรมสีเขียว  
สร้างเศรษฐกิจชั้นนำ  
ของอาเซียน ควบคู่กับ  
พัฒนาเมืองที่สมดุล  
จัดการทรัพยากร  
อย่างมีประสิทธิภาพและยั่งยืน



### ภารกิจ



**1** พื้นที่ชั้นนำผลผลิตการเกษตรมูลค่าสูง ด้วยนวัตกรรมยกระดับการจัดการตลอดห่วงโซ่มูลค่าอย่างยั่งยืน ด้วยแนวคิด BCG และเพิ่มศักยภาพในการแข่งขันได้ในตลาดสากล



**2** การเพิ่มขีดความสามารถทางการแข่งขันของอุตสาหกรรมด้วยนวัตกรรมสู่อุตสาหกรรมสีเขียว ลดก๊าซเรือนกระจกชั้นนำของอาเซียน



**3** การยกระดับการท่องเที่ยวด้วยเศรษฐกิจสร้างสรรค์ พัฒนาการท่องเที่ยวสู่การท่องเที่ยวมูลค่าสูงกระตุ้นเศรษฐกิจในพื้นที่และพื้นที่เชื่อมโยง



**4** การพัฒนาระบบสาธารณูปโภคพื้นฐาน และระบบโครงสร้างพื้นฐานที่เชื่อมโยงเครือข่ายการเดินทางที่เชื่อมโยงทั้งในและนอกพื้นที่



**5** การยกระดับคุณภาพชีวิตประชาชนในพื้นที่ส่งเสริมการสร้างสถาบันครอบครัวที่เข้มแข็ง ด้วยการจัดการทางสังคมที่เหมาะสมกับทุกช่วงวัย

### โครงการ

- โครงการยกระดับสินค้าเกษตรคุณภาพสู่การเป็นอุตสาหกรรมการแปรรูปสินค้าเกษตรปลอดภัยเพิ่มมูลค่าด้วยวิจัยและนวัตกรรม
- โครงการยกระดับการทำเกษตรสู่การทำเกษตรแปลงใหญ่อัจฉริยะด้วยการใช้นวัตกรรมเทคโนโลยีเชิงลึกและระบบดิจิทัล
- ส่งเสริมการพัฒนาวัตกรรมการเพิ่มมูลค่าผลิตภัณฑ์เกษตรและของเหลือจากอุตสาหกรรมเกษตร (waste to value) มาต่อยอดให้เกิดมูลค่าสูง
- โครงการพัฒนาท่าหินหิวมลจากวัสดุเหลือทิ้งจากการเกษตร
- โครงการจัดการทรัพยากรน้ำสำหรับภาคเกษตรและภาคอุตสาหกรรมอย่างมีประสิทธิภาพ
- โครงการส่งเสริมการพัฒนาวัตกรรมการเพิ่มมูลค่าและกำลังการผลิตพืชผลทางการเกษตร

- โครงการพัฒนาโรงงานอุตสาหกรรมต้นแบบ สู่การปลดปล่อยก๊าซเรือนกระจกสุทธิเป็นศูนย์ (net zero)
- โครงการส่งเสริมอุตสาหกรรมพลังงานทดแทน
- โครงการจัดตั้งศูนย์พัฒนา เทคโนโลยีเกษตรและนวัตกรรมยกระดับเศรษฐกิจสู่การพัฒนาที่ยั่งยืน (BCG)
- โครงการพัฒนาอุตสาหกรรมด้วยโมเดลเศรษฐกิจใหม่ (BCG Economy) เพื่อพัฒนาอุตสาหกรรมสู่ Green industry

- โครงการยกระดับมาตรฐานการให้บริการด้านการท่องเที่ยวเชิงสุขภาพ(health and wellness) สู่การเป็นศูนย์กลางการท่องเที่ยวเพื่อรองรับนักท่องเที่ยวคุณภาพสูง
- โครงการพัฒนาวัตกรรมการสร้างแผนที่นำทางเพื่อการท่องเที่ยว
- โครงการจัดการขยะจากภาคการครัวเรือนและภาคอุตสาหกรรมการท่องเที่ยวให้เป็นระบบและมีการจัดการที่เป็นมิตรต่อสิ่งแวดล้อมอย่างยั่งยืน

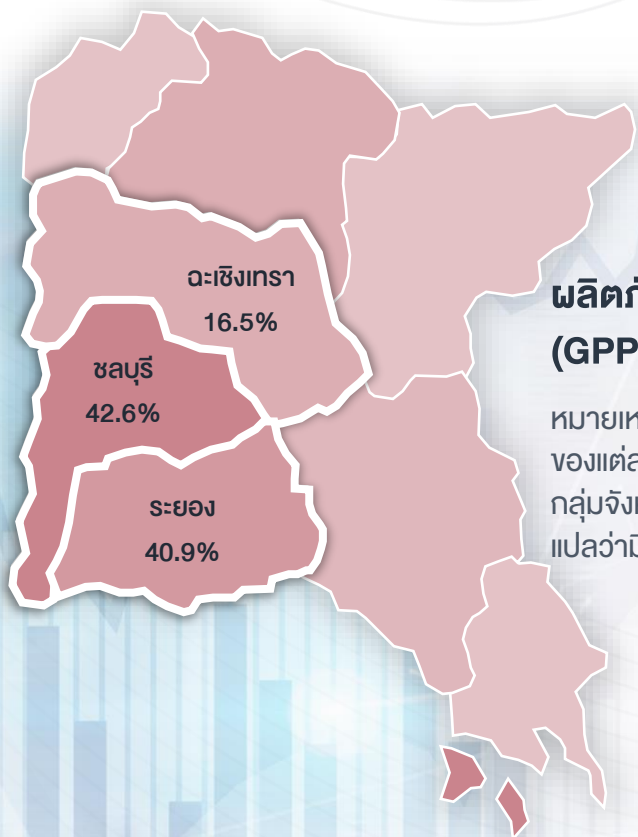
- โครงการบริหารจัดการน้ำแบบ องค์กรอย่างมีประสิทธิภาพเพื่อความยั่งยืนของธุรกิจและชุมชน
- โครงการยกระดับทางรถไฟความเร็วสูง สำหรับเชื่อมต่อระหว่างสนามบินสุวรรณภูมิ และสนามบินอุเทนเท่า

- โครงการจัดตั้งศูนย์อบรมพ่อแม่ในการเลี้ยงดูบุตร
- โครงการพัฒนามาตรการการส่งเสริมสนับสนุน และให้สิทธิประโยชน์พิเศษแก่พนักงานที่มีบุตร
- โครงการส่งเสริมการให้บริการด้านสาธารณสุข
- โครงการส่งเสริมด้านการศึกษาตลอดชีวิต
- โครงการส่งเสริมสร้างอาชีพและรายได้

# เศรษฐกิจในพื้นที่



กลุ่มจังหวัดภาคตะวันออก 1 หรือ EEC พื้นที่อุตสาหกรรมสำคัญของประเทศ โดยกลุ่มจังหวัดภาคตะวันออก 1 มีสัดส่วนมูลค่าของภาคอุตสาหกรรมต่อประเทศกว่า 30% และเป็นกลุ่มจังหวัดที่มีมูลค่าเศรษฐกิจต่อหัวสูงที่สุดในประเทศ



### ผลิตภัณฑ์มวลรวมจังหวัด (GPP) ปี 2564

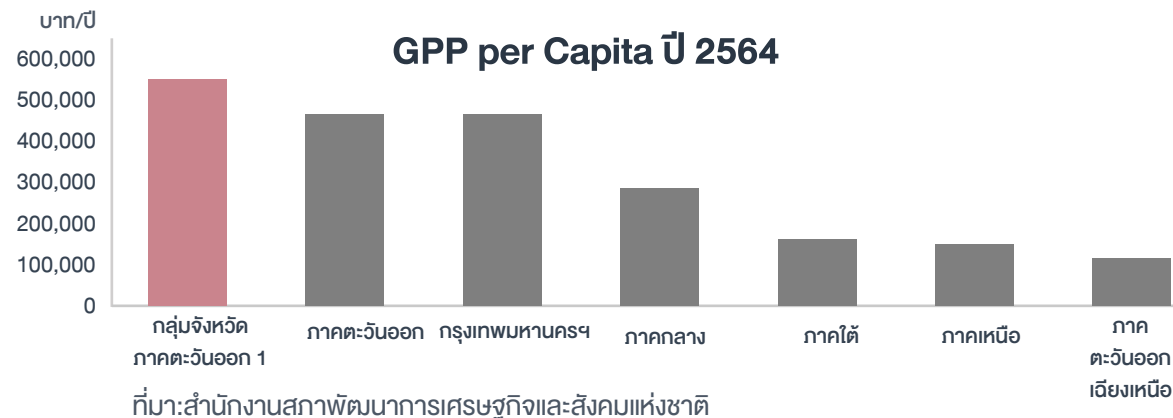
หมายเหตุ : % คือสัดส่วนของมูลค่าเศรษฐกิจของแต่ละจังหวัดเมื่อเปรียบเทียบกับกลุ่มจังหวัดภาคตะวันออก 1 และสี่ที่เข้มแปลว่ามีมูลค่าเศรษฐกิจที่สูง

ที่มา สำนักงานสภาพัฒนาการเศรษฐกิจและสังคมแห่งชาติ

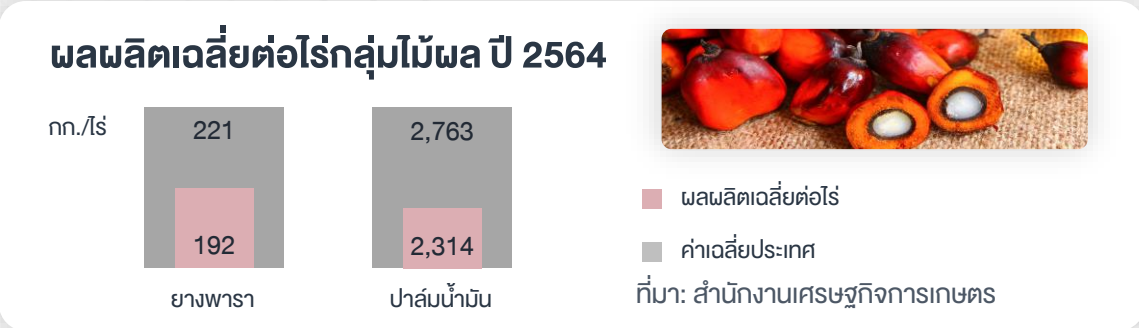
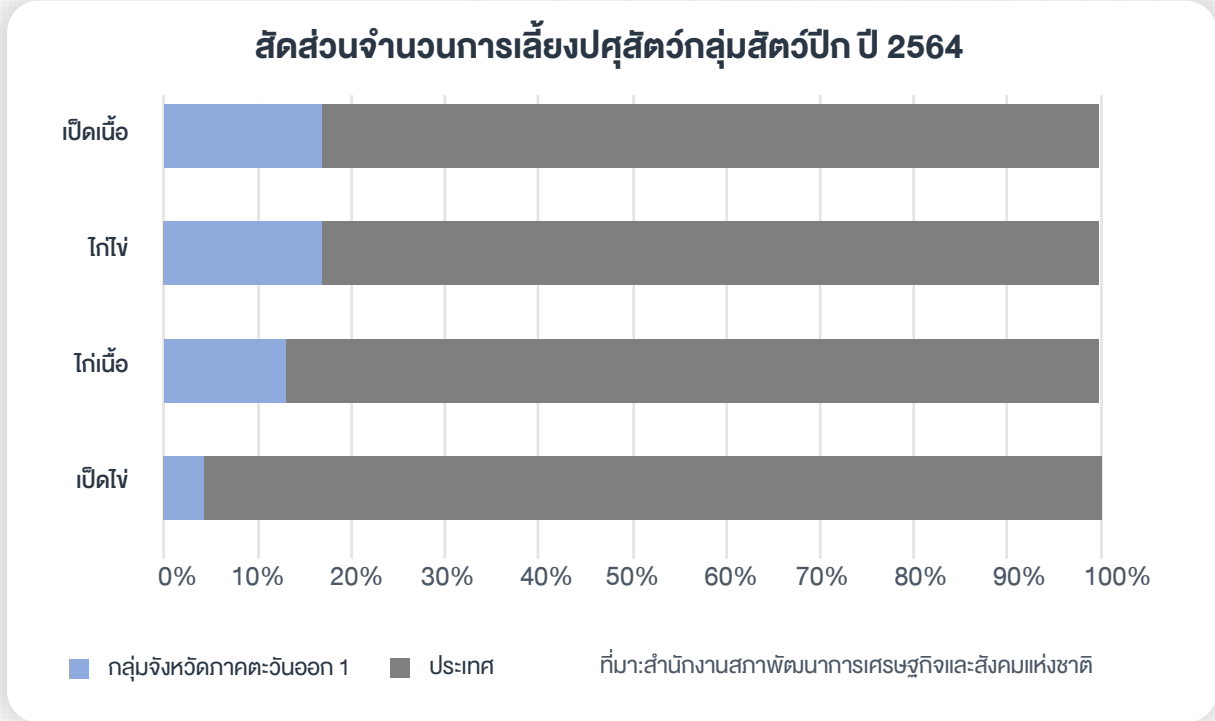
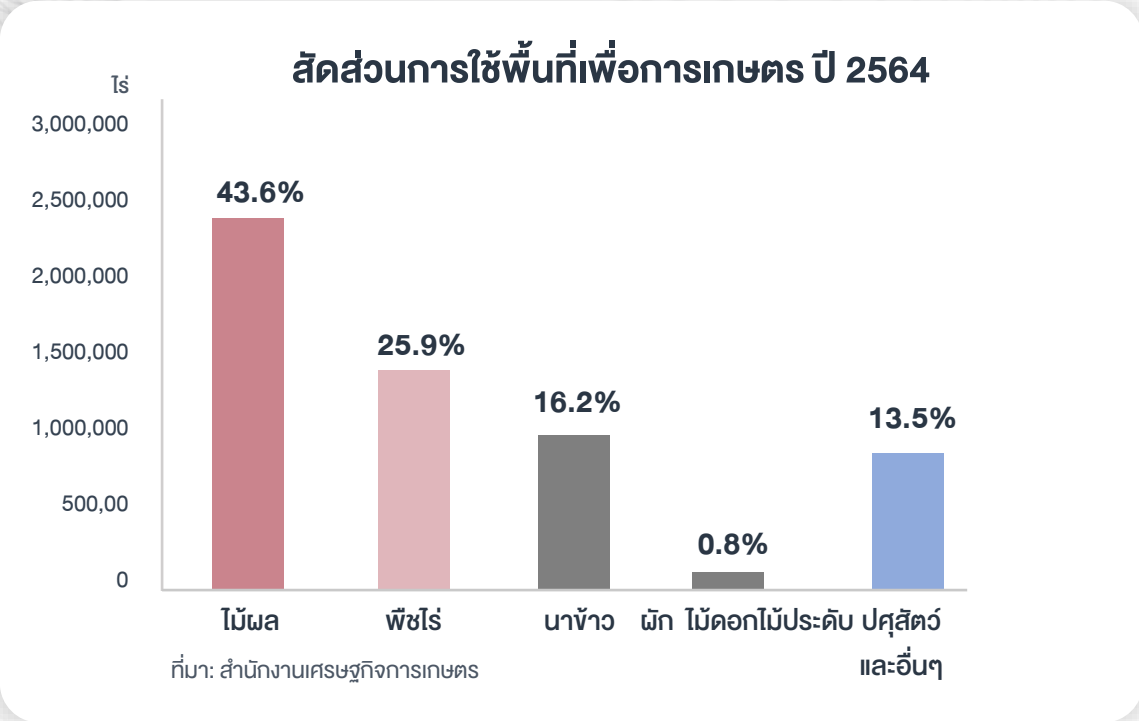
### สัดส่วนผลิตภัณฑ์มวลรวมภาคอุตสาหกรรม GDP in Industrial ปี 2564



### GPP per Capita ปี 2564



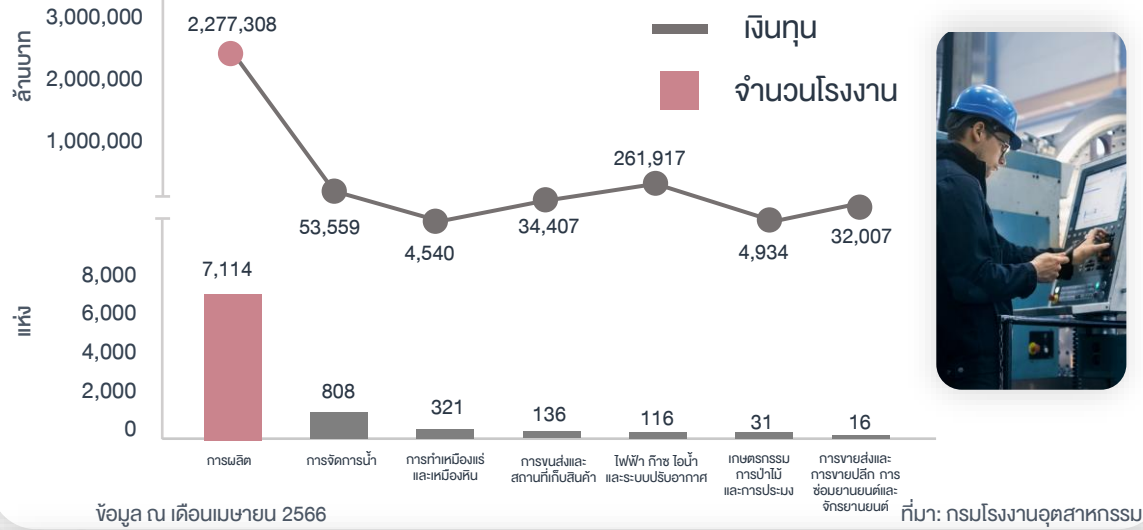
เนื้อที่เพื่อการเกษตรของกลุ่มจังหวัดภาคตะวันออก 1 ใช้เพื่อการเพาะปลูกไม้ผลในกลุ่มปาล์มน้ำมันและยางพาราเป็นหลัก แต่ยังมีผลผลิตเฉลี่ยต่อไร่ที่ต่ำ อย่างไรก็ตามกลุ่มจังหวัดเป็นสถานที่เพาะเลี้ยงปศุสัตว์กลุ่มสัตว์ปีกสำคัญ โดยเฉพาะเป็ดเนื้อและไก่



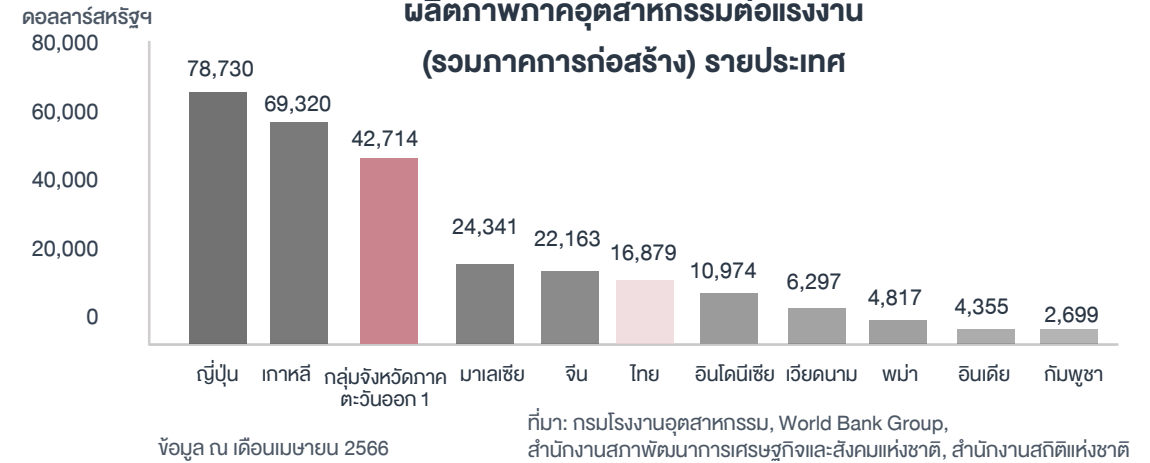


**ภาคอุตสาหกรรมกลุ่มจังหวัดภาคตะวันออก 1 อยู่ในภาคการผลิตเป็นหลัก โดยส่วนใหญ่อยู่ในกลุ่มของเคมีภัณฑ์ ซึ่งเป็นการผลิตเคมีภัณฑ์อนินทรีย์ขั้นมูลฐาน และอีกกลุ่มคือการผลิตชิ้นส่วนยานยนต์ โดยทั้งหมดเป็นกลุ่มธุรกิจที่มีมูลค่าสูงส่งผลให้ผลิตภาพแรงงานอุตสาหกรรมกลุ่มจังหวัดภาคตะวันออก 1 สูงกว่าค่าเฉลี่ยของประเทศเป็นอย่างมาก**

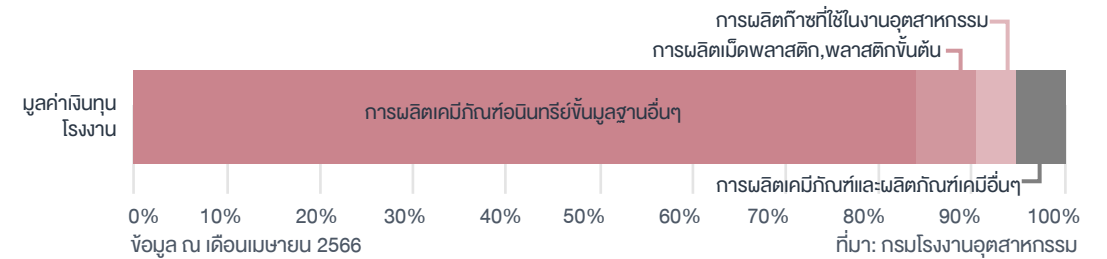
**จำนวนและเงินทุนโรงงานสะสมภายใน กลุ่มจังหวัดภาคตะวันออก 1**



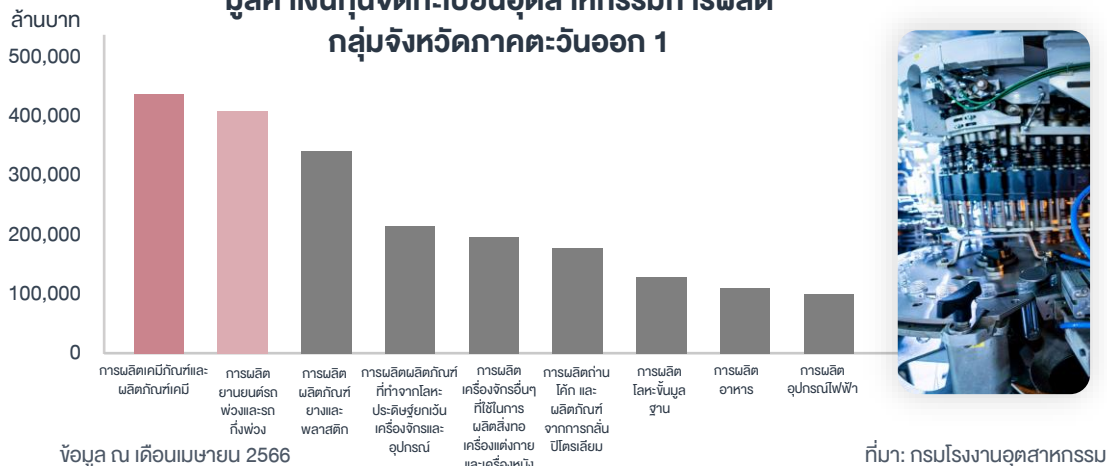
**ผลิตภาพภาคอุตสาหกรรมต่อแรงงาน (รวมภาคการก่อสร้าง) รายประเทศ**



**สัดส่วนมูลค่าเงินทุนโรงงานกลุ่มการผลิตเคมีภัณฑ์และผลิตภัณฑ์เคมี กลุ่มจังหวัดภาคตะวันออก 1**



**มูลค่าเงินทุนจดทะเบียนอุตสาหกรรมการผลิต กลุ่มจังหวัดภาคตะวันออก 1**

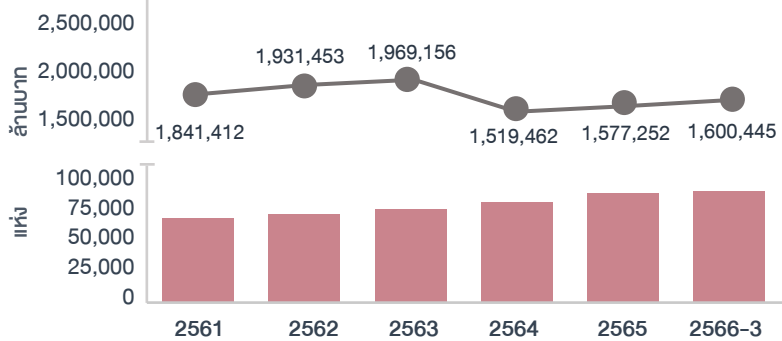


**สัดส่วนมูลค่าเงินทุนโรงงานกลุ่มการผลิตยานยนต์รถพ่วงและรถกึ่งพ่วง กลุ่มจังหวัดภาคตะวันออก 1**



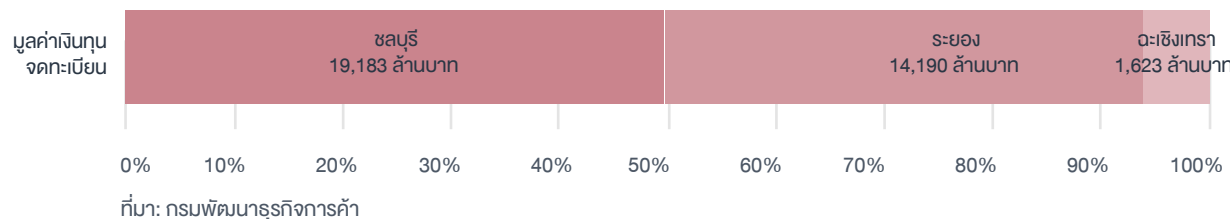
จำนวนนิติบุคคลของ กลุ่มจังหวัดภาคตะวันออก 1 เพิ่มขึ้นแต่ทุนจดทะเบียนมีการลดน้อยลงช่วงการระบาดของโควิด 19 ตั้งแต่ ปี พ.ศ.2564 ถึงปัจจุบันจำนวนเงินทุนจดทะเบียนสะสมยังอยู่ต่ำกว่าระดับ พ.ศ.2563 แสดงถึงขนาดของกิจการที่จัดใหม่เป็นกิจการที่มีขนาดเล็กลง โดยในปี พ.ศ.2565 ภายในกลุ่มจังหวัดภาคตะวันออก 1 จังหวัดชลบุรี และระยองมีมูลค่าเงินทุนจดทะเบียนนิติบุคคลใหม่คิดเป็นสัดส่วนกว่า 94% ของกลุ่มจังหวัดและเป็นธุรกิจเกี่ยวกับการผลิตโดยเป็นการผลิตปุ๋ยเคมีเป็นหลัก

### จำนวนนิติบุคคลและเงินทุนสะสม กลุ่มจังหวัดภาคตะวันออก 1 ปี 2561 - 2566



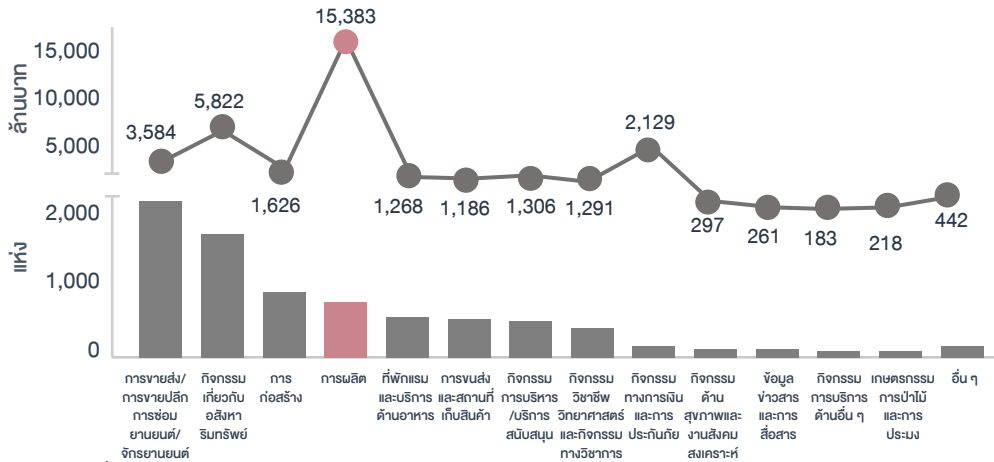
ที่มา: กรมพัฒนาธุรกิจการค้า

### สัดส่วนเงินทุนจดทะเบียนนิติบุคคลใหม่ ปี 2565 เปรียบเทียบกลุ่มจังหวัดและภายในกลุ่มจังหวัดภาคตะวันออก 1



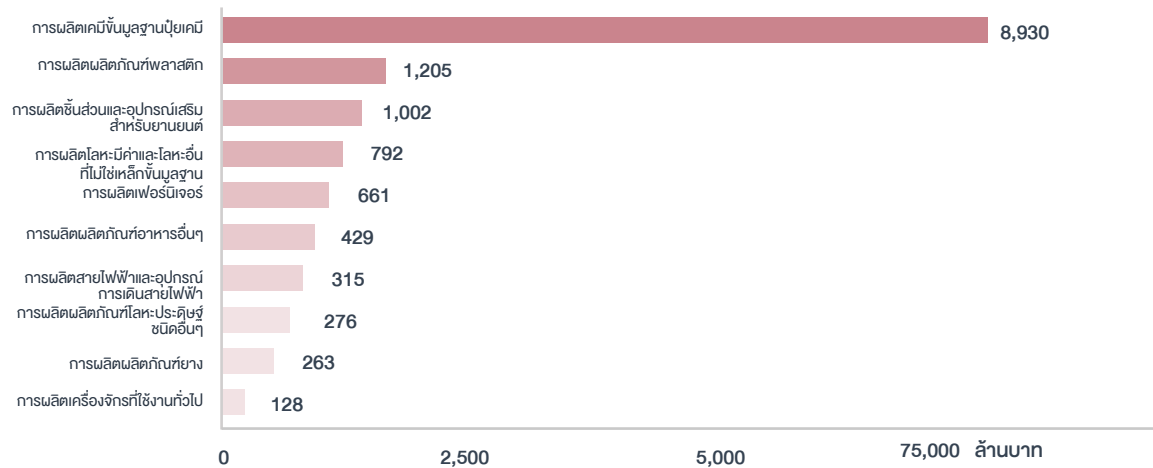
ที่มา: กรมพัฒนาธุรกิจการค้า

### จำนวนและมูลค่าเงินทุนจดทะเบียนนิติบุคคลใหม่ ปี 2565 กลุ่มจังหวัดภาคตะวันออก 1



ที่มา: กรมพัฒนาธุรกิจการค้า

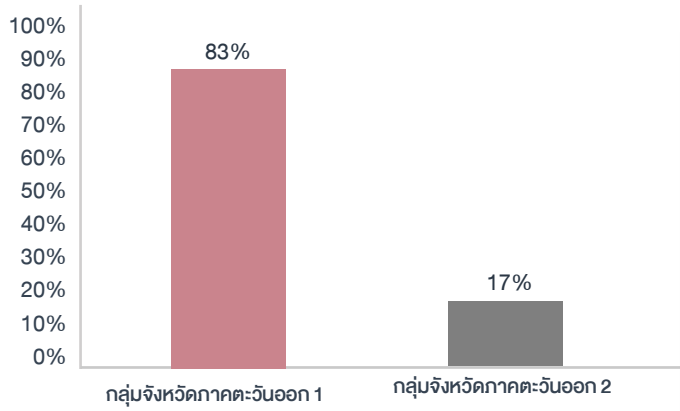
### มูลค่าเงินทุนจดทะเบียนนิติบุคคลใหม่ ปี 2565 กลุ่มการผลิต กลุ่มจังหวัดภาคตะวันออก 1



ที่มา: กรมพัฒนาธุรกิจการค้า

กลุ่มจังหวัดภาคตะวันออก 1 มีรายได้ผู้เยี่ยมเยือนสูงที่สุดในภาค โดยมีสัดส่วนมากกว่า 80% และกลุ่มจังหวัดภาคตะวันออก 1 มีสัดส่วนผู้เยี่ยมเยือนชาวต่างชาติเข้าในพื้นที่มาก ทำให้ค่าใช้จ่ายในการท่องเที่ยวอยู่ระดับสูง เมื่อเทียบกับประเทศอื่น รวมถึงมากกว่าค่าเฉลี่ยของประเทศอีกด้วย

### สัดส่วนรายได้ผู้เยี่ยมเยือนทั้งหมดในกลุ่มจังหวัดภาคตะวันออก ปี 2565



ที่มา : กระทรวงการท่องเที่ยวและกีฬา

### สัดส่วนรายได้ผู้เยี่ยมเยือนกลุ่มจังหวัดภาคตะวันออก 1 ปี 2565



**78%**

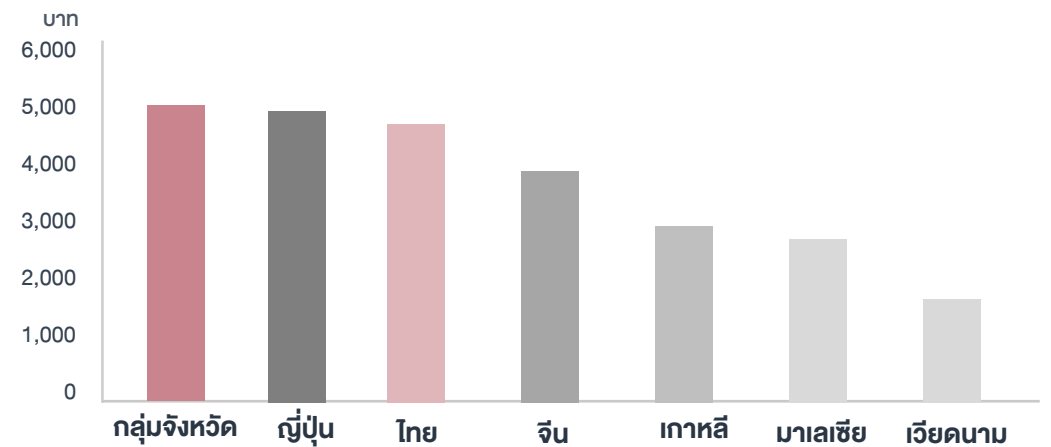
รายได้จาก  
ผู้เยี่ยมเยือนชาวไทย

**22%**

รายได้จาก  
ผู้เยี่ยมเยือนชาวต่างชาติ

ที่มา: กระทรวงการท่องเที่ยวและกีฬา

### ค่าใช้จ่ายในการท่องเที่ยวเฉลี่ยต่อทริป ปี 2565



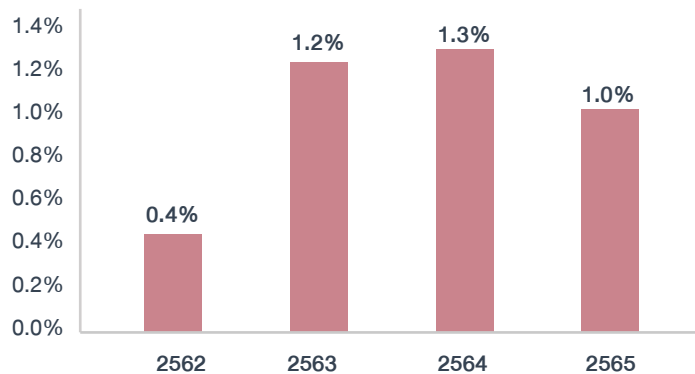
ภาคตะวันออก 1

ที่มา: ข้อมูลของไทยและกลุ่มจังหวัดภาคตะวันออก 1 มาจากกระทรวงการท่องเที่ยวและกีฬา ข้อมูลของญี่ปุ่นมาจาก JTB Tourism Research & Consulting Co.



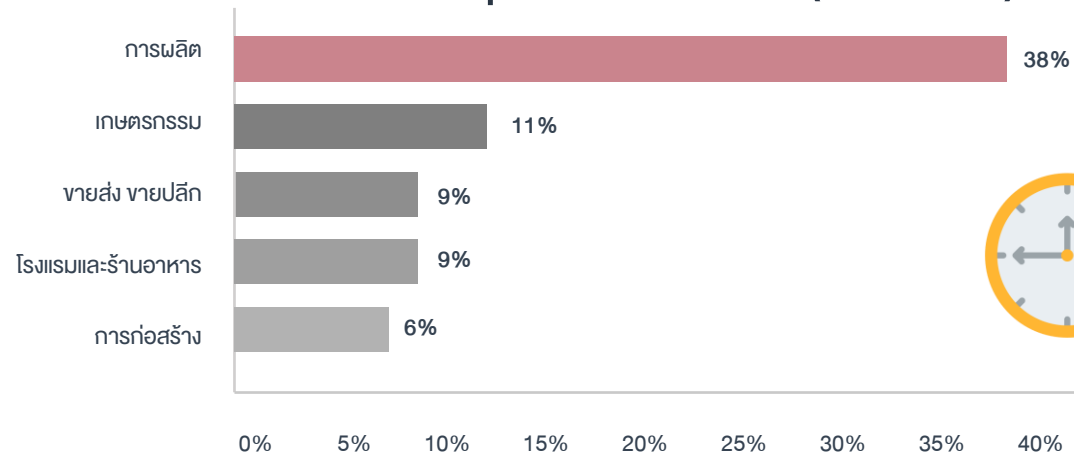
อัตราการว่างงานกลุ่มจังหวัดภาคตะวันออก 1 มีแนวโน้มลดลง และต่ำกว่าค่าเฉลี่ยของภาคและของประเทศ โดยกลุ่มจังหวัดเน้นการจ้างอุตสาหกรรมเป็นหลัก จากสัดส่วนแรงงานที่อยู่ในภาคการผลิตมากที่สุด

### อัตราการว่างงานกลุ่มจังหวัดภาคตะวันออก 1 ปี 2565



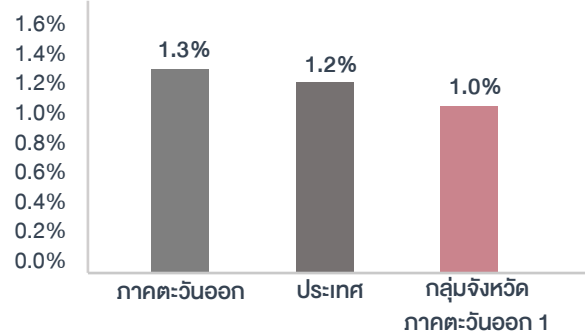
ที่มา: สำนักงานสถิติแห่งชาติ

### ร้อยละของผู้มีงานทำกลุ่มจังหวัดภาคตะวันออก 1 จำแนกตามประเภทอุตสาหกรรม ปี 2565 (5 อันดับแรก)



ที่มา: สำนักงานสถิติแห่งชาติ

### อัตราการว่างงาน ปี 2565

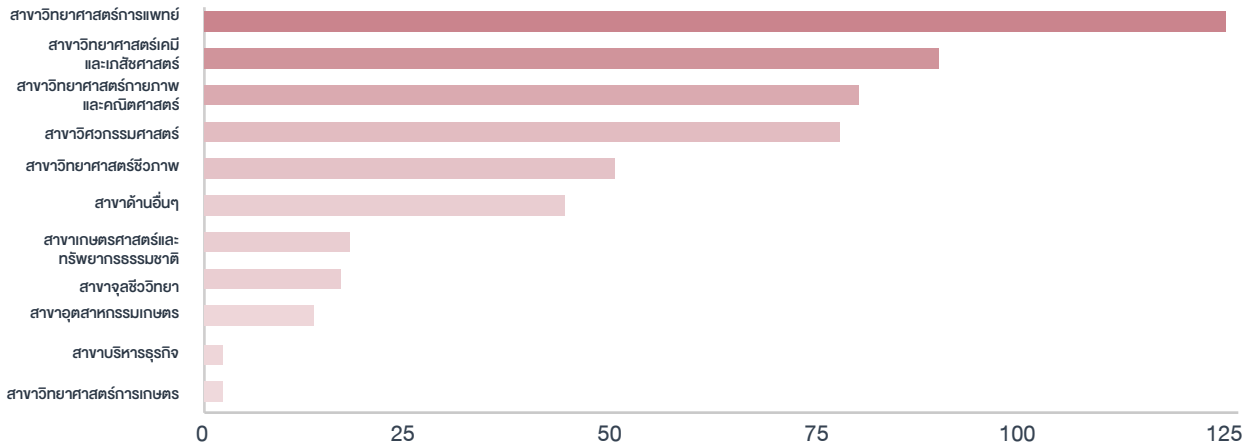


ที่มา: สำนักงานสถิติแห่งชาติ



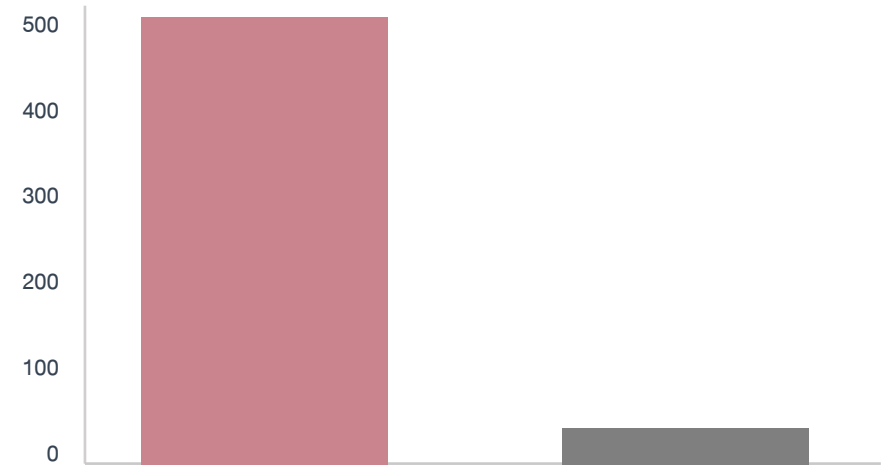
จำนวนนักวิจัยส่วนใหญ่ในภาคตะวันออกอยู่ใน กลุ่มจังหวัดภาคตะวันออก 1 โดยมีความเชี่ยวชาญหลักๆ 4 ด้านคือ การแพทย์ วิทยาศาสตร์เคมี วิทยาศาสตร์กายภาพ และวิศวกรรมซึ่งโดยเฉพาะด้านวิศวกรรม เป็นด้านที่มีการผลิตผลงานการวิจัยมากที่สุดในทุกสาขาความเชี่ยวชาญ

### จำนวนนักวิจัยจำแนกตามสาขาความเชี่ยวชาญ กลุ่มจังหวัดภาคตะวันออก 1



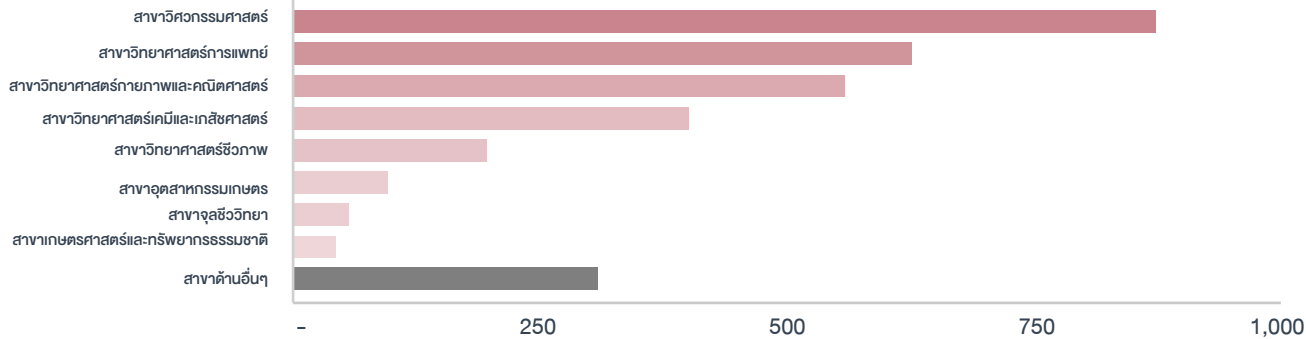
ข้อมูล ณ เดือนเมษายน 2566  
ที่มา: กระทรวงการอุดมศึกษา วิทยาศาสตร์ วิจัยและนวัตกรรม

### จำนวนนักวิจัยแต่ละกลุ่มจังหวัดภายในภาคตะวันออก



ข้อมูล ณ เดือนเมษายน 2566  
ที่มา: กระทรวงการอุดมศึกษา วิทยาศาสตร์ วิจัยและนวัตกรรม

### จำนวนงานวิจัยแบ่งแยกตามสาขาความเชี่ยวชาญกลุ่มจังหวัดภาคตะวันออก 1



ข้อมูล ณ เดือนเมษายน 2566  
ที่มา: กระทรวงการอุดมศึกษา วิทยาศาสตร์ วิจัยและนวัตกรรม





# ความท้าทายที่ยิ่งใหญ่ และโอกาสในการเปลี่ยนแปลง



# ความท้าทายและโอกาส

## กลุ่มจังหวัดภาคตะวันออก 1



### ศักยภาพ



1. เป็นศูนย์กลางที่ตั้งของอุตสาหกรรมที่สำคัญของประเทศ
2. มีเส้นทางคมนาคมที่เชื่อมโยงกันทั้งทางบก ทางอากาศ ทางน้ำ และทางราง
3. มีแหล่งท่องเที่ยวที่สำคัญและเป็นที่ยูจิกแพร่หลายในระดับชาติ และนานาชาติ
4. เป็นแหล่งเพาะปลูกผลไม้หลักของประเทศ และมีพื้นที่ชายฝั่งทะเลเหมาะแก่การทำประมงน้ำลึก และการเพาะเลี้ยงสัตว์น้ำชายฝั่ง



### ข้อจำกัด



1. การขยายตัวของเมือง แหล่งอุตสาหกรรม และแหล่งท่องเที่ยวอย่างรวดเร็ว ก่อให้เกิดปัญหาขาดแคลนน้ำ
2. ปริมาณผลผลิตทางการเกษตรไม่แน่นอนขึ้นอยู่กับสภาพอากาศ น้ำ และไม่มีเสถียรภาพด้านราคา
3. การขยายตัวอย่างรวดเร็วของภาคอุตสาหกรรมที่ผ่านมา ทำให้เกิดภาวะขาดแคลนแรงงานมีทักษะ
4. การพัฒนาอุตสาหกรรมในช่วงที่ผ่านมา ขาดมาตรฐานการบริหารจัดการด้านมลพิษและควบคุมกระบวนการผลิต



### โอกาส



1. เติบโตพัฒนาพิเศษภาคตะวันออก ส่งผลให้เกิดการพัฒนาในพื้นที่ทั้งด้านเศรษฐกิจ โครงสร้างพื้นฐาน การศึกษา และสิ่งแวดล้อม เป็นต้น
2. การเป็นประชาคมอาเซียนและการย้ายฐานเศรษฐกิจโลกมาสู่อาเซียน สร้างโอกาสการพัฒนาในระดับพื้นที่
3. ความก้าวหน้าทางเทคโนโลยีอย่างรวดเร็ว ทำให้ผู้ประกอบการมีโอกาสในการปรับกระบวนการผลิตสินค้าให้สอดคล้องกับความต้องการของผู้บริโภคที่หลากหลาย
4. กระแสการรักสุขภาพและความนิยมธรรมชาติ ช่วยให้เกิดความตระหนักในการดูแลทรัพยากรธรรมชาติและสิ่งแวดล้อมเพิ่มขึ้น และสร้างกระแสความนิยมบริโภคสินค้าเชิงอนุรักษ์และสินค้าสุขภาพ



### ความท้าทาย



1. การแข่งขันในตลาดโลกและการเปลี่ยนแปลงของเทคโนโลยีอย่างรวดเร็วทำให้เกิดความเสี่ยงต่อความอยู่รอดของผู้ประกอบการอุตสาหกรรมเดิม
2. การส่งออกสินค้าจากอุตสาหกรรมการผลิต มักจะได้รับแรงกดดันจากมาตรการกีดกันที่ไม่ใช้ภาษีเพิ่มขึ้น
3. การเข้าสู่ประชาคมอาเซียน รวมถึงการพัฒนาเขตพัฒนาพิเศษภาคตะวันออกส่งผลให้มีความต้องการแรงงานจำนวนมาก และมีแนวโน้มการเคลื่อนย้ายแรงงานจากต่างถิ่นเข้ามาทำงานในพื้นที่ ส่งผลให้เกิดปัญหาต่าง ๆ ตามมา
4. การแพร่ระบาดของโรคติดเชื้อไวรัสโคโรนา 2019 (COVID-19) ส่งผลกระทบเป็นวงกว้างต่อทุกภาคส่วนในสังคม

## 4

# ความท้าทาย

## กลุ่มจังหวัดภาคตะวันออก 1

### 4.1 | การแข่งขันในตลาดโลกและการเปลี่ยนแปลงของเทคโนโลยีอย่างรวดเร็ว

ความก้าวหน้าของเทคโนโลยีส่งผลกระทบต่อตลาดแรงงาน

โดยอาจนำไปสู่การขาดแคลนแรงงานทักษะและเกิดความไม่สอดคล้องระหว่างทักษะของแรงงานกับทักษะที่ต้องใช้ในการทำงาน (Skill Mismatch) โดยเฉพาะทักษะที่เกี่ยวข้องกับเทคโนโลยีระดับสูง ขณะที่แรงงานระดับล่างจะถูกขจัดด้วยหุ่นยนต์และจักรกลมากขึ้น

โดยคาดการณ์ว่าปัญญาประดิษฐ์และระบบหุ่นยนต์อัตโนมัติ

จะส่งผลให้อัตราการว่างงานของประเทศไทยเพิ่มขึ้น ซึ่งจะส่งผลกระทบต่อภาคแรงงานภาคอุตสาหกรรมในจังหวัดเป็นอย่างมาก หากแรงงานส่วนใหญ่ไม่ได้รับการพัฒนา และสร้างทักษะ (Re/Up-Skill) เหมาะสมอย่างเพียงพอ

อีกทั้งจากนโยบายการส่งเสริมการลงทุน ที่สนับสนุนให้นำนวัตกรรมและเทคโนโลยีขั้นสูงมาใช้ในสถานประกอบการ เพื่อสิทธิพิเศษในการลดหย่อนภาษีการนำเข้าเครื่องจักรและภาชนะบรรจุบุคคล อาจทำให้เกิดความเสี่ยงต่อความอยู่รอดของผู้ประกอบการอุตสาหกรรมเดิม

### 4.2 | การส่งออกสินค้าจากอุตสาหกรรมการผลิต มักจะได้รับแรงกดดันจากมาตรการกีดกันที่ไม่ใช่ภาษีเพิ่มขึ้น

ผู้ประกอบการภาคอุตสาหกรรมจะประสบกับความท้าทายหลายประการ

โดยเฉพาะกับประเทศคู่ค้าที่สำคัญ ที่จะมีแนวโน้มนำมาตรการทางการค้าที่ไม่ใช่ภาษี (NTB) มาบังคับใช้เพื่อกีดกันสินค้านำเข้าจากต่างประเทศ ซึ่งอาจส่งผลทำให้ผู้ประกอบการได้รับผลกระทบตั้งแต่ขั้นตอนการผลิตไปจนถึงการกระจายสินค้า ที่อาจจะเข้มงวดขึ้นและไม่สามารถคาดการณ์การใช้มาตรการในอนาคตได้

ดังนั้นจึงต้องเร่งปรับตัวทั้งในเรื่องมาตรฐานการผลิต การเพิ่มมูลค่าสินค้าให้สูงขึ้น การหาผลิตภัณฑ์ใหม่ๆ ที่ตอบโจทย์ตลาดในอนาคต รวมถึงการส่งเสริมการลงทุนแก่ผู้ประกอบการในพื้นที่ด้วย



## 4

## ความท้าทาย (ต่อ) กลุ่มจังหวัดภาคตะวันออก 1

### 4.3 | การเข้าสู่ประชาคมอาเซียน รวมทั้งการพัฒนา เขตพัฒนาพิเศษภาคตะวันออก

ส่งผลให้มีความต้องการแรงงานจำนวนมาก และมีแนวโน้มการเคลื่อนย้ายแรงงานจากต่างถิ่น เข้ามาร่วมงานในพื้นที่ ที่อาจส่งผลให้เกิดปัญหาต่าง ๆ ตามมา

อาทิ ก่อให้เกิดปัญหาการแพร่ระบาดของโรคติดต่อ อีกทั้งสินค้าและผลผลิตในบางอย่างของอาเซียนที่มีความใกล้เคียงหรือเหมือนกัน และมีราคาต่ำกว่า นอกจากนั้นยังมีการเข้ามาของสินค้าหนีภาษีตามแนวพื้นที่ชายแดน ที่อาจส่งผลกระทบต่อการแข่งขันสินค้าภายในของกลุ่มจังหวัด รวมทั้งมีการเข้ามาของแรงงานที่ผิดกฎหมาย และการลักลอบสินค้าผิดกฎหมายและการค้ายาเสพติด ก่อให้เกิดปัญหาชายแดนด้านสังคมและความมั่นคงของพื้นที่

### 4.4 | การแพร่ระบาดของโรคติดเชื้อไวรัสโคโรนา 2019 (COVID-19) ส่งผลกระทบต่อเป็นวงกว้างต่อทุกภาคส่วนในสังคม

โควิด-19 ถือเป็นความท้าทายครั้งสำคัญของระบบเศรษฐกิจ โดยเฉพาะด้านการส่งออกและภาคบริการอย่างการท่องเที่ยว ที่ส่งผลทำให้เศรษฐกิจในภาคต่างๆหยุดชะงัก ทำให้ไม่สามารถประกอบธุรกิจได้ตามปกติ จากมาตรการป้องกันการแพร่ระบาดของโรคต่างๆ รวมถึงการส่งผลกระทบต่อให้ผู้ประกอบการขาดแรงงาน โดยเฉพาะแรงงานจากประเทศเพื่อนบ้าน และนอกจากนี้ยังมีสถานประกอบการที่ต้องปิดกิจการลง เนื่องจากการขาดลูกค้าและเงินในการดำเนินกิจการต่อ

และถึงแม้ว่าในปัจจุบันสถานการณ์จะคลี่คลายลงแล้ว แต่อาจมีการปรับเปลี่ยนพฤติกรรมการค้าในชีวิต และการท่องเที่ยวเป็นการท่องเที่ยวความเป็นปกติใหม่ (New Normal) ที่จะต้องมีมาตรการเพื่อรองรับ ดังนั้นทุกภาคส่วนจำเป็นต้องร่วมมือกัน ในการเร่งฟื้นฟูและส่งเสริมให้เกิดความเชื่อมั่นในพื้นที่

## 5

# โอกาส

## กลุ่มจังหวัดภาคตะวันออก 1

### 5.1 | เขตพัฒนาพิเศษภาคตะวันออก ส่งผลให้เกิดการพัฒนาในพื้นที่ทั้งด้านเศรษฐกิจ โครงสร้างพื้นฐาน การศึกษา และสิ่งแวดล้อม เป็นต้น

#### เขตพัฒนาพิเศษภาคตะวันออก (EEC)

เป็นพื้นที่สำคัญที่สุดทางเศรษฐกิจและมีความพร้อมด้านโครงสร้างพื้นฐานที่เชื่อมโยงกับพื้นที่เศรษฐกิจหลัก มีการพัฒนาโครงข่ายระบบคมนาคมขนส่งให้สมบูรณ์ รวมทั้งพัฒนาในด้านต่างๆ ให้มีศักยภาพ ที่ทำให้เกิดโอกาสทางการท่องเที่ยวและเศรษฐกิจใหม่ๆ และดึงดูดการลงทุนเข้ามาในพื้นที่

### 5.2 | การเป็นประชาคมอาเซียนและการย้ายฐานเศรษฐกิจโลก มาสู่อาเซียนสร้างโอกาสการพัฒนาในระดับพื้นที่

จากการเป็นประชาคมอาเซียนจะสร้างโอกาสหลายๆ อย่างในพื้นที่ที่เอื้อต่อการสร้างโครงสร้างพื้นฐานในการรองรับการค้า การลงทุน และเคลื่อนย้ายทรัพยากรอย่างเสรี รวมทั้งลดช่องว่างการกีดกันทางการค้า และการสร้างโอกาสในการเชื่อมโยงเศรษฐกิจระหว่างกัน ที่จะเป็นการดึงดูดนักลงทุนเข้ามาในพื้นที่

อีกทั้งนโยบายการพัฒนาภายใต้กรอบความร่วมมือนี้ นอกจากจะส่งผลให้เกิดความร่วมมือทางด้านเศรษฐกิจ การค้า การลงทุนแล้ว ยังส่งผลต่อการท่องเที่ยวระหว่างประเทศที่เพิ่มขึ้น ซึ่งเป็นโอกาสสำคัญของกลุ่มจังหวัด ในการส่งเสริมการท่องเที่ยวในพื้นที่ และเพิ่มขีดความสามารถในการแข่งขันได้ในอนาคต

### 5.3 | ความก้าวหน้าทางเทคโนโลยีอย่างรวดเร็ว ทำให้ผู้ประกอบการ มีโอกาสในการปรับกระบวนการผลิตสินค้าให้สอดคล้องกับความต้องการของผู้บริโภคที่หลากหลาย

จะเป็นโอกาสในการปรับกระบวนการผลิตสินค้าให้สอดคล้องกับความต้องการของตลาดที่หลากหลาย ทั้งในด้านคุณภาพมาตรฐาน และราคา รวมทั้งทำให้ประชาชนเข้าถึงข้อมูลข่าวสารได้มากขึ้น และการนำมาใช้ในการสร้างโอกาสการพัฒนาด้านการท่องเที่ยว การพัฒนาเศรษฐกิจฐานรากและเศรษฐกิจในอนาคต (Platform economy and Sharing economy)

### 5.4 | กระแสการรักษาสุขภาพและความนิยมธรรมชาติ ช่วยให้เกิดความตระหนักในการดูแล ทรัพยากรธรรมชาติและสิ่งแวดล้อมเพิ่มขึ้น และสร้างกระแสความนิยมบริโภคสินค้าเชิงอนุรักษ์และสินค้าสุขภาพ

ปัจจุบันจากสถานการณ์การแพร่ระบาดของเชื้อ COVID-19 เป็นตัวเร่งให้เกิดการเปลี่ยนแปลงพฤติกรรมของผู้บริโภค ในเรื่องการดูแลสุขภาพที่เติบโตอย่างต่อเนื่อง อีกทั้งยังส่งผลให้ธุรกิจที่เกี่ยวข้องกับการดูแลสุขภาพได้รับอานิสงส์และเติบโตตามไปด้วย ทั้งในด้านการท่องเที่ยวเชิงสุขภาพ และอาหารปลอดภัย กลายเป็นธุรกิจแห่งอนาคตที่กำลังมาแรงทั่วโลก

กลุ่มจังหวัดฯ มีแหล่งท่องเที่ยวและผู้ประกอบการที่หลากหลายพร้อมรองรับการท่องเที่ยวในหลายรูปแบบ รวมทั้งการท่องเที่ยวเชิงสุขภาพ และจากนโยบายการส่งเสริมจากภาครัฐ ถือเป็นโอกาสสำคัญในพื้นที่ที่ได้รับการพัฒนาและขับเคลื่อนการยกระดับรวมทั้งเพิ่มขีดความสามารถในการแข่งขันด้านการท่องเที่ยวเชิงสุขภาพ ที่จะสร้างมูลค่าทางเศรษฐกิจในพื้นที่ได้ อีกทั้งจะเป็นโอกาสในการพัฒนาสวนผลไม้ปลอดภัย และแหล่งท่องเที่ยวตามธรรมชาติต่าง ๆ ให้เป็นทางเลือกใหม่ในการท่องเที่ยวเชิงสุขภาพและเชิงนิเวศ



# แผนพัฒนาเศรษฐกิจ

## ภูมิภาคภาคเอกชน

ประจำปีงบประมาณ พ.ศ. 2566 - 2570



# 6

## วิสัยทัศน์ภาคเอกชน กลุ่มจังหวัดภาคตะวันออก 1

# 7

## ภารกิจภาคเอกชน กลุ่มจังหวัดภาคตะวันออก 1



**เมืองอุตสาหกรรมสีเขียว  
สร้างเศรษฐกิจชั้นนำของอาเซียน  
ควบคู่กับพัฒนาเมืองที่สมดุล  
จัดการทรัพยากรอย่างมีคุณภาพและยั่งยืน**



### ภารกิจที่ 1

พื้นที่ชั้นนำผลผลิตการเกษตรมูลค่าสูง ด้วยนวัตกรรมยกระดับการจัดการตลอดห่วงโซ่คุณค่าอย่างยั่งยืนด้วยแนวคิด BCG และเพิ่มศักยภาพในการแข่งขันได้ในตลาดสากล

### ภารกิจที่ 2

การเพิ่มขีดความสามารถทางการแข่งขันของอุตสาหกรรมด้วยนวัตกรรมสู่อุตสาหกรรมสีเขียว ลดก๊าซเรือนกระจกชั้นนำของอาเซียน

### ภารกิจที่ 3

การยกระดับการท่องเที่ยวด้วยเศรษฐกิจสร้างสรรค์ พัฒนาการท่องเที่ยวสู่การท่องเที่ยวมูลค่าสูงกระตุ้นเศรษฐกิจในพื้นที่และพื้นที่เชื่อมโยง

### ภารกิจที่ 4

การพัฒนา ระบบสาธารณูปโภคพื้นฐาน และระบบโครงสร้างพื้นฐานที่เชื่อมโยงเครือข่ายการเดินทางที่เชื่อมโยงทั้งในและนอกพื้นที่

### ภารกิจที่ 5

การยกระดับคุณภาพชีวิตประชาชนในพื้นที่ส่งเสริมการสร้างสถาบันครอบครัวที่เข้มแข็ง ด้วยการจัดการทางสังคมที่เหมาะสมกับทุกช่วงวัย



วิสัยทัศน์ :เมืองอุตสาหกรรมสีเขียว สร้างเศรษฐกิจชั้นนำของอาเซียน ควบคู่กับพัฒนาเมืองที่สมดุลจัดการทรัพยากรอย่างมีคุณภาพและยั่งยืน



**ภารกิจที่ 1 :** พื้นที่ชั้นนำผลผลิตการเกษตรมูลค่าสูง ด้วยนวัตกรรมยกระดับการจัดการตลอดห่วงโซ่มูลค่าอย่างยั่งยืนด้วยแนวคิด BCG และเพิ่มศักยภาพในการแข่งขันได้ในตลาดสากล

### มติการพัฒนา

1.1 การเพิ่มมูลค่าผลผลิตจากการเกษตรตามแนวคิด BCG ด้วยผลงานวิจัยและนวัตกรรม

### โครงการ

- โครงการยกระดับสินค้าเกษตรคุณภาพสู่การเป็นอุตสาหกรรมการแปรรูปสินค้าเกษตรปลอดภัยเพิ่มมูลค่าด้วยวิจัยและนวัตกรรม
- โครงการยกระดับการทำเกษตรสู่การทำเกษตรแปลงใหญ่อัจฉริยะด้วยการใช้นวัตกรรมเทคโนโลยีเชิงลึกและระบบดิจิทัล
- ส่งเสริมการพัฒนาวัตกรรมการเพิ่มมูลค่าผลผลิตการเกษตรและของเหลือจากอุตสาหกรรมเกษตร (waste to value) มาต่อยอดให้เกิดมูลค่าสูง
- โครงการพัฒนาถ่านหินชีวมวลจากวัสดุเหลือทิ้งจากการเกษตร
- โครงการจัดการทรัพยากรน้ำสำหรับภาคเกษตรและภาคอุตสาหกรรมอย่างมีประสิทธิภาพ
- โครงการส่งเสริมการพัฒนาวัตกรรมการเพิ่มมูลค่าและกำลังการผลิตพืชผลทางการเกษตร



**ภารกิจที่ 2 :** การเพิ่มขีดความสามารถทางการแข่งขันของอุตสาหกรรมด้วยนวัตกรรมสู่อุตสาหกรรมสีเขียว ลดก๊าซเรือนกระจกชั้นนำของอาเซียน

### มติการพัฒนา

2.1 การพัฒนาอุตสาหกรรมชั้นนำของอาเซียนให้เป็นอุตสาหกรรมสีเขียว (green industry) และลดก๊าซเรือนกระจก

### โครงการ

- โครงการพัฒนาโรงงานอุตสาหกรรมต้นแบบ สู่การปลดปล่อยก๊าซเรือนกระจกสุทธิเป็นศูนย์ (net zero)
- โครงการส่งเสริมอุตสาหกรรมพลังงานทดแทน
- โครงการจัดตั้งศูนย์พัฒนา เทคโนโลยีเกษตรและนวัตกรรมยกระดับเศรษฐกิจสู่การพัฒนาที่ยั่งยืน (BCG)
- โครงการพัฒนาอุตสาหกรรมด้วยโมเดลเศรษฐกิจใหม่ (BCG Economy) เพื่อพัฒนาอุตสาหกรรมสู่ Green industry

วิสัยทัศน์ :เมืองอุตสาหกรรมสีเขียว สร้างเศรษฐกิจชั้นนำของอาเซียน ควบคู่กับพัฒนาเมืองที่สมดุลจัดการทรัพยากรอย่างมีคุณภาพและยั่งยืน



**ภารกิจที่ 3 :** การยกระดับการท่องเที่ยวดังด้วยเศรษฐกิจสร้างสรรค์ พัฒนาการท่องเที่ยวสู่การท่องเที่ยวมูลค่าสูงกระตุ้นเศรษฐกิจในพื้นที่และพื้นที่เชื่อมโยง

### มติการพัฒนา

3.1 การพัฒนาการตลาดเชิงรุกดึงดูดนักท่องเที่ยวคุณภาพสูง

### โครงการ

- โครงการยกระดับมาตรฐานการให้บริการด้านการท่องเที่ยวเชิงสุขภาพ(health and wellness) สู่การเป็นศูนย์กลางการท่องเที่ยวเพื่อรองรับนักท่องเที่ยวคุณภาพสูง
- โครงการพัฒนานวัตกรรมเพื่อการสร้างแผนที่นำทางเพื่อการท่องเที่ยว
- โครงการจัดการขยะจากภาคการครัวเรือนและภาคอุตสาหกรรม การท่องเที่ยวให้เป็นระบบ และมีการจัดการที่เป็นมิตรต่อสิ่งแวดล้อมอย่างยั่งยืน



**ภารกิจที่ 4 :** การพัฒนาระบบสาธารณูปโภคพื้นฐาน และระบบโครงสร้างพื้นฐานที่เชื่อมโยงเครื่องอำนวยความสะดวกที่เชื่อมโยงทั้งในและนอกพื้นที่ ยกกระดับเศรษฐกิจทั้งการค้าและบริการในภูมิภาค

### มติการพัฒนา

4.1 การจัดการระบบสาธารณูปโภคและโครงสร้างพื้นฐานที่ยั่งยืน

### โครงการ

- โครงการบริหารจัดการน้ำแบบ องค์กรรวมอย่างมีประสิทธิภาพเพื่อความยั่งยืนของธุรกิจและชุมชน
- โครงการยกระดับทางรถไฟความเร็วสูง สำหรับเชื่อมต่อระหว่างสนามบินสุวรรณภูมิ และสนามบินอุตะเถา

วิสัยทัศน์ : เมืองอุตสาหกรรมสีเขียว สร้างเศรษฐกิจชั้นนำของอาเซียน ควบคู่กับพัฒนาเมืองที่สมดุลจัดการทรัพยากรอย่างมีคุณภาพและยั่งยืน



ภารกิจที่ 5 : การยกระดับคุณภาพชีวิตประชาชนในพื้นที่ส่งเสริมการสร้างสถาบันครอบครัวที่เข้มแข็ง ด้วยการจัดการทางสังคมที่เหมาะสมกับทุกช่วงวัย

### มติการพัฒนา

5.1 การพัฒนาคุณภาพบุคลากรในอนาคต

- โครงการจัดตั้งศูนย์อบรมพ่อแม่ในการเลี้ยงดูบุตร
- โครงการพัฒนามาตรการการส่งเสริมสนับสนุนและให้สิทธิประโยชน์พิเศษแก่พนักงานที่มีบุตร
- โครงการส่งเสริมการให้บริการด้านสาธารณสุข
- โครงการส่งเสริมด้านการศึกษาตลอดชีวิต
- โครงการส่งเสริมสร้างอาชีพและรายได้







# มิตินการพัฒนา และค่าเป้าหมาย





ภารกิจที่ 1 “พื้นที่ชั้นนำผลผลิตการเกษตรมูลค่าสูง ด้วยนวัตกรรม ยกระดับการจัดการตลอดห่วงโซ่คุณค่าอย่างยั่งยืนด้วยแนวคิด BCG และเพิ่มศักยภาพในการแข่งขันได้ในตลาดสากล”



### มิติการพัฒนาที่ 1.1 การเพิ่มมูลค่าผลผลิตจากการเกษตรตามแนวคิด BCG ด้วยผลงานวิจัยและนวัตกรรม

#### ตัวชี้วัด

- ผลผลิตต่อไร่เพิ่มสูงขึ้น

\*สำนักงานเศรษฐกิจการเกษตร

ค่าปัจจุบัน  
1,825 kt

ค่าเป้าหมาย  
ร้อยละ 3

- เกษตรกรที่ใช้เครื่องจักรมากขึ้น

\*แผนปฏิบัติการด้านการพัฒนาการเกษตร  
ในเขตพัฒนาพิเศษภาคตะวันออก พ.ศ. 2566-2570

ค่าปัจจุบัน  
36 %

ค่าเป้าหมาย  
ร้อยละ 3

- GPP ภาคการเกษตรที่เพิ่มสูงขึ้น

\*สำนักงานสภาพัฒนาการเศรษฐกิจและสังคมแห่งชาติ

ค่าปัจจุบัน  
481,387 บาท

ค่าเป้าหมาย  
ร้อยละ 3

### โครงการ

- 1.1.1 โครงการยกระดับสินค้าเกษตรคุณภาพสู่การเป็นอุตสาหกรรมการแปรรูปสินค้าเกษตรปลอดภัย เพิ่มมูลค่าด้วยวิจัยและนวัตกรรม\*
- 1.1.2 โครงการยกระดับการทำเกษตรสู่การทำเกษตรแปลงใหญ่อัจฉริยะ-ด้วยการใช้นวัตกรรมเทคโนโลยีเชิงลึกและระบบดิจิทัล\*
- 1.1.3 ส่งเสริมการพัฒนานวัตกรรมการเพิ่มมูลค่าผลผลิตการเกษตรและของเหลือจากอุตสาหกรรมเกษตร (waste to value) มาต่อยอดให้เกิดมูลค่าสูง\*
- 1.1.4 โครงการพัฒนาถ่านหินชีวมวลจากวัสดุเหลือทิ้งจากการเกษตร\*
- 1.1.5 โครงการจัดการทรัพยากรน้ำสำหรับภาคเกษตรและภาคอุตสาหกรรมอย่างมีประสิทธิภาพ\*
- 1.1.6 โครงการส่งเสริมการพัฒนานวัตกรรมการเพิ่มมูลค่าและกำลังการผลิตพืชผลทางการเกษตร\*

หมายเหตุ: \* คือ โครงการที่ กกร. ต้องการรับผิดชอบหลัก



ภารกิจที่ 2 “การเพิ่มขีดความสามารถทางการแข่งขันของอุตสาหกรรม  
ด้วยนวัตกรรมสู่อุตสาหกรรมสีเขียว ลดก๊าซเรือนกระจกชั้นนำของอาเซียน”



### มิติการพัฒนาที่ 2.1 การพัฒนาอุตสาหกรรมชั้นนำของอาเซียนให้เป็นอุตสาหกรรมสีเขียว (green industry) และลดก๊าซเรือนกระจก

ตัวชี้วัด

- ต้นทุนในการผลิตที่ลดลง
- สถานประกอบการที่ผ่านเกณฑ์อุตสาหกรรมสีเขียวเพิ่มขึ้น  
\*กองส่งเสริมเทคโนโลยีสิ่งแวดล้อมโรงงาน กรมโรงงานอุตสาหกรรม
- การปล่อยก๊าซเรือนกระจกของโรงงานอุตสาหกรรมในพื้นที่ลดลง  
\*องค์การบริหารจัดการก๊าซเรือนกระจก (องค์การมหาชน)
- GPP ภาคอุตสาหกรรมเพิ่มสูงขึ้น  
\*สำนักงานสภาพัฒนาการเศรษฐกิจและสังคมแห่งชาติ
- GPP per capita ภาคอุตสาหกรรมเพิ่มสูงขึ้น  
\*สำนักงานสภาพัฒนาการเศรษฐกิจและสังคมแห่งชาติ

ค่าปัจจุบัน  
ขึ้นอยู่กับแต่ละ  
สถานประกอบการ

ค่าเป้าหมาย  
ร้อยละ 3

ค่าปัจจุบัน  
4,471 โรงงาน

ค่าเป้าหมาย  
ร้อยละ 3

ค่าปัจจุบัน  
75,264 kt CO<sub>2</sub>

ค่าเป้าหมาย  
ร้อยละ 3

ค่าปัจจุบัน  
12.2 ล้านบาท

ค่าเป้าหมาย  
ร้อยละ 3

ค่าปัจจุบัน  
1.8 ล้านบาทต่อปี

ค่าเป้าหมาย  
ร้อยละ 3

### โครงการ

- 2.1.1 การพัฒนาโรงงานอุตสาหกรรมต้นแบบ  
สู่การปลดปล่อยก๊าซเรือนกระจกสุทธิเป็นศูนย์ (net zero)\*
- 2.1.2 โครงการส่งเสริมอุตสาหกรรมพลังงานทดแทน\*
- 2.1.3 โครงการจัดตั้งศูนย์พัฒนา เทคโนโลยีเกษตรและ  
นวัตกรรมยกระดับเศรษฐกิจสู่การพัฒนาที่ยั่งยืน (BCG)\*
- 2.1.4 การพัฒนาอุตสาหกรรมด้วยโมเดลเศรษฐกิจใหม่  
(BCG Economy) เพื่อพัฒนาอุตสาหกรรมสู่  
Green industry\*

หมายเหตุ: \* คือ โครงการที่ กกร. ต้องการรับผิดชอบหลัก



ภารกิจที่ 3 “การยกระดับการท่องเที่ยวด้วยเศรษฐกิจสร้างสรรค์ พัฒนาการท่องเที่ยวสู่การท่องเที่ยวมูลค่าสูงกระตุ้นเศรษฐกิจในพื้นที่และพื้นที่เชื่อมโยง”



### มิตินโยบายที่ 3.1 การพัฒนาการตลาดเชิงรุก ดึงดูดนักท่องเที่ยวคุณภาพสูง

#### ตัวชี้วัด

- รายได้ต่อการท่องเที่ยวที่เข้ามาในพื้นที่เพิ่มขึ้น

ค่าปัจจุบัน  
ฉะเชิงเทรา 1,069 บาท/คน/วัน  
ชลบุรี 3,842 บาท/คน/วัน  
ระยอง 2,071 บาท/คน/วัน

ค่าเป้าหมาย  
ร้อยละ 10

\*แผนปฏิบัติการการพัฒนาและส่งเสริมการท่องเที่ยว  
ในเขตพัฒนาพิเศษภาคตะวันออก

- จำนวนนักท่องเที่ยวเพิ่มขึ้น

ค่าปัจจุบัน  
8.3 ล้านคน

ค่าเป้าหมาย  
ร้อยละ 10

ที่มา: กระทรวงท่องเที่ยวและกีฬา

- จำนวนรายได้จากการท่องเที่ยวเพิ่มขึ้น

\*กระทรวงการท่องเที่ยวและกีฬา (ม.ค.-มี.ค. 2566)

ค่าปัจจุบัน  
53,133 ล้านบาท

ค่าเป้าหมาย  
ร้อยละ 10

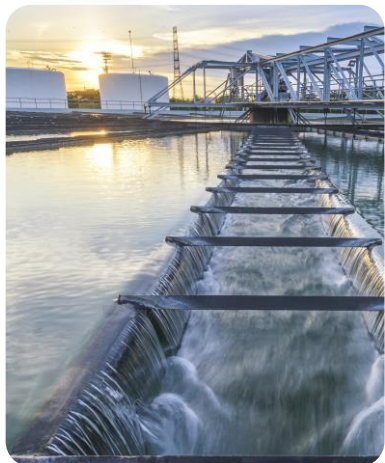
### โครงการ

- 3.1.1 การยกระดับมาตรฐานการให้บริการด้านการท่องเที่ยวเชิงสุขภาพ (health and wellness) สู่การเป็นศูนย์กลางการท่องเที่ยวเพื่อรองรับนักท่องเที่ยวคุณภาพสูง\*
- 3.1.2 โครงการพัฒนานวัตกรรมเพื่อการสร้างแผนที่นำทางเพื่อการท่องเที่ยว\*
- 3.1.3 โครงการจัดการระยะจากภาคการครัวเรือนและภาคอุตสาหกรรมท่องเที่ยวให้เป็นระบบและมีการจัดการที่เป็นมิตรต่อสิ่งแวดล้อมอย่างยั่งยืน\*

หมายเหตุ: \* คือ โครงการที่ กกร. ต้องการรับผิดชอบหลัก



ภารกิจที่ 4 “การพัฒนาาระบบสาธารณูปโภคพื้นฐาน และระบบโครงสร้างพื้นฐานที่เชื่อมโยงเครือข่ายการเดินทางที่เชื่อมโยงทั้งในและนอกพื้นที่ ยกกระดับเศรษฐกิจทั้งการค้าและบริการในภูมิภาค”



### มิติการพัฒนาที่ 4.1 การจัดการระบบสาธารณูปโภค และโครงสร้างพื้นฐานที่ยั่งยืน

#### ตัวชี้วัด

- ปริมาณของครัวเรือนที่เข้าถึงน้ำประปาเพิ่มสูงขึ้น
- ปริมาณของครัวเรือนที่เข้าถึงไฟฟ้าเพิ่มสูงขึ้น

ค่าปัจจุบัน  
794,464

ค่าเป้าหมาย  
ร้อยละ 10

ค่าปัจจุบัน  
962,210

ค่าเป้าหมาย  
ร้อยละ 10

### โครงการ

4.1.1 โครงการบริหารจัดการน้ำแบบ องค์กรรวม  
อย่างมีประสิทธิภาพเพื่อความยั่งยืน  
ของธุรกิจและชุมชน\*

4.1.2 โครงการยกระดับทางรถไฟความเร็วสูง  
สำหรับเชื่อมต่อระหว่างสนามบินสุวรรณภูมิ  
และสนามบินอู่ตะเภา\*

หมายเหตุ: \* คือ โครงการที่ กกร. ต้องการรับผิดชอบหลัก



ภารกิจที่ 5 “การยกระดับคุณภาพชีวิตประชาชนในพื้นที่ส่งเสริมการสร้างสถาบันครอบครัว  
ที่เข้มแข็งด้วยการจัดการทางสังคมที่เหมาะสมกับทุกช่วงวัย”



### มิติการพัฒนาที่ 5.1 การพัฒนาคุณภาพบุคลากรในอนาคต

ตัวชี้วัด

- จำนวนประชากรในพื้นที่เพิ่มขึ้น

ค่าปัจจุบัน  
**794,464**

ค่าเป้าหมาย  
**ร้อยละ 3**

ที่มา: สำนักงานสถิติแห่งชาติ,  
กรมการปกครอง

### โครงการ

- 5.1.1 โครงการจัดตั้งศูนย์อบรมพ่อแม่ในการเลี้ยงดูบุตร
- 5.1.2 โครงการพัฒนามาตรการการส่งเสริมสนับสนุน  
และให้สิทธิประโยชน์พิเศษแก่พนักงานที่มีบุตร
- 5.1.3 การส่งเสริมการให้บริการด้านสาธารณสุข
- 5.1.4 การส่งเสริมด้านการศึกษาตลอดชีวิต
- 5.1.5 การส่งเสริมสร้างอาชีพและรายได้

หมายเหตุ: \* คือ โครงการที่ กกร. ต้องการรับผิดชอบหลัก



### โครงการที่มีข้อมูลรายละเอียดเพิ่มเติม

เป็นโครงการที่ได้รับความเห็นชอบจากกกร. ในการเพิ่มรายละเอียดข้อมูล

- 1.1.6 การพัฒนาอุตสาหกรรมด้วยโมเดลเศรษฐกิจใหม่ (BCG Economy) เพื่อพัฒนาอุตสาหกรรมสู่ Green industry
- 2.1.4 การพัฒนาอุตสาหกรรมด้วยโมเดลเศรษฐกิจใหม่ (BCG Economy) เพื่อพัฒนาอุตสาหกรรมสู่ Green industry
- 3.1.1 การยกระดับมาตรฐานการให้บริการด้านการท่องเที่ยวเชิงสุขภาพ (health and wellness) สู่การเป็นศูนย์กลางการท่องเที่ยวเพื่อรองรับนักท่องเที่ยวคุณภาพสูง

หมายเหตุ: \* คือ โครงการที่ กกร. ต้องการรับผิดชอบหลัก



### โครงการอื่นๆ

- 1.1.1 โครงการยกระดับสินค้าเกษตรคุณภาพสู่การเป็นอุตสาหกรรมการแปรรูปสินค้าเกษตรปลอดภัย เพิ่มมูลค่าด้วยวิจัยและนวัตกรรม\*
- 1.1.2 โครงการยกระดับการทำเกษตรสู่การทำเกษตรแปลงใหญ่อัจฉริยะด้วยการใช้นวัตกรรมเทคโนโลยีเชิงลึกและระบบดิจิทัล\*
- 1.1.3 ส่งเสริมการพัฒนานวัตกรรมการเพิ่มมูลค่าผลผลิตทางการเกษตรและของเหลือจากอุตสาหกรรมเกษตร (waste to value) มาต่อยอดให้เกิดมูลค่าสูง\*
- 1.1.4 โครงการพัฒนาถ่านหินชีวมวลจากวัสดุเหลือทิ้งจากการเกษตร\*
- 1.1.5 โครงการจัดการทรัพยากรน้ำสำหรับภาคเกษตรและภาคอุตสาหกรรมอย่างมีประสิทธิภาพ\*
- 2.1.1 ส่งเสริมการพัฒนานวัตกรรมการเพิ่มมูลค่าและกำลังการผลิตพืชผลทางการเกษตร\*
- 2.1.2 โครงการส่งเสริมอุตสาหกรรมพลังงานทดแทน\*
- 2.1.3 โครงการจัดตั้งศูนย์พัฒนา เทคโนโลยีเกษตรและนวัตกรรมยกระดับเศรษฐกิจสู่การพัฒนาที่ยั่งยืน (BCG) \*
- 3.1.2 โครงการพัฒนานวัตกรรมเพื่อการสร้างแผนที่นำทางเพื่อการท่องเที่ยว\*
- 3.1.3 โครงการจัดการขยะจากภาคการครัวเรือนและภาคอุตสาหกรรมการท่องเที่ยวให้เป็นระบบและมีการจัดการที่เป็นมิตรต่อสิ่งแวดล้อมอย่างยั่งยืน\*
- 4.1.1 โครงการบริหารจัดการน้ำแบบ องค์กรรวมอย่างมีประสิทธิภาพเพื่อความยั่งยืนของธุรกิจและชุมชน\*
- 4.1.2 โครงการยกระดับทางรถไฟความเร็วสูง สำหรับเชื่อมต่อระหว่างสนามบินสุวรรณภูมิ และสนามบินอู่ตะเภา\*
- 5.1.1 โครงการจัดตั้งศูนย์อบรมพ่อแม่ในการเลี้ยงดูบุตร\*
- 5.1.2 โครงการพัฒนามาตรการการส่งเสริมสนับสนุนและให้สิทธิประโยชน์พิเศษแก่พนักงานที่มีบุตร\*

**ภารกิจ :** พื้นที่ชั้นนำผลผลิตการเกษตรมูลค่าสูงด้วยนวัตกรรม ยกระดับการจัดการตลอดห่วงโซ่คุณค่าอย่างยั่งยืนด้วยแนวคิด BCG และเพิ่มศักยภาพในการแข่งขันได้ในตลาดสากล

**มิติการพัฒนา :** การเพิ่มมูลค่าผลผลิตจากการเกษตรตามแนวคิด BCG ด้วยผลงานวิจัย และนวัตกรรม

| ตัวชี้วัด                         | ค่าปัจจุบัน | ค่าเป้าหมาย |
|-----------------------------------|-------------|-------------|
| • ผลผลิตต่อไร่เพิ่มสูงขึ้น        | 1,825 kt    | ร้อยละ 3    |
| • เกษตรกรที่ใช้เครื่องจักรมากขึ้น | ร้อยละ 36   | ร้อยละ 3    |
| • GPP ภาคการเกษตรที่เพิ่มสูงขึ้น  | 481,387 บาท | ร้อยละ 3    |

**ชื่อโครงการ**

โครงการส่งเสริมการพัฒนานวัตกรรมการเพิ่มมูลค่าและกำลังการผลิตพืชผลทางการเกษตร

**กลุ่มเป้าหมาย**

กลุ่มเกษตรกรในพื้นที่

**สาเหตุ/ความสำคัญ**



กลุ่มจังหวัดตะวันออก 1 พื้นที่ทั้ง 3 จังหวัด มีอุตสาหกรรมเกษตรและพื้นที่เกษตรกรรมที่มีผลผลิตของมีนสำคัญ ปาล์ม ยางพารา ข้าวนาปริงทุเรียน ลำไย มังคุด ฯลฯ โดยเป็นการผลิตวัตถุดิบเพื่อป้อนโรงงานเป็นหลัก ทำให้มีมูลค่าผลผลิตต่ำ และยังคงไม่เพียงพอต่อการบริโภคและการส่งออกที่ไม่เพียงพอต่อความต้องการของท้องตลาดจึงต้องเร่งพัฒนานวัตกรรมในการเพิ่มผลิตผลและต่อยอดถึงมูลค่าที่เพิ่มขึ้นในผลผลิตที่ได้จากการปลูกอย่างมีคุณภาพ



**เงื่อนไขความสำเร็จ**

- การที่จะเพิ่มมูลค่าของเหลือทางการเกษตรได้ต้องมีค่าต่ำกว่าที่จะได้คือราคาต้นทุนต้องถูกกว่าราคาขาย ทำให้ Process และการลงทุน เป็นขั้นตอนที่ง่ายลดต้นทุนในการผลิต ทำให้ได้ผลตอบแทนที่สูง
- เพิ่มตัวเลขในการส่งออก

| ตัวชี้วัด  | ค่าปัจจุบัน | ค่าเป้าหมาย |
|--|-------------|-------------|
| • มวลรวมของผลผลิตทางการเกษตรต่อไร่<br><small>*สำนักงานเศรษฐกิจการเกษตร</small>   | 1,825 kt    | ร้อยละ 3    |
| • เกษตรกรที่ใช้เครื่องจักรมากขึ้น<br><small>*แผนปฏิบัติการด้านการพัฒนาการเกษตรในเขตพัฒนาพิเศษภาคตะวันออกพ.ศ. 2566-2570</small> | ร้อยละ 36   | ร้อยละ 3    |
| • GPP ภาคการเกษตรเพิ่มสูงขึ้น<br><small>*สำนักงานสภาพัฒนาการเศรษฐกิจและสังคมแห่งชาติ</small>                                   | 481,387 บาท | ร้อยละ 3    |

**งบประมาณ**

1000 ล้านบาท

**แหล่งทุน**

จากหน่วยงาน EEC

**ผู้รับผิดชอบหลัก**

- เกษตรกรในพื้นที่
- คณะกรรมการร่วมภาคเอกชน 3 สถาบัน

**ผู้รับผิดชอบร่วม**

1. ภาคการศึกษา
2. ภาคการวิจัย ที่อยู่ในแต่ละพื้นที่ เพื่อนำความรู้และงานวิจัยเข้าไปเติมเต็มให้กับผู้รับผิดชอบหลัก


ที่มา : ผลการประชุมระดมความคิดเห็นของ กกร. (กลุ่มจังหวัดภาคตะวันออก 1)





# ภารกิจ : การเพิ่มขีดความสามารถทางการแข่งขันของอุตสาหกรรมด้วยนวัตกรรมสู่อุตสาหกรรมสีเขียวลดก๊าซเรือนกระจกชั้นนำของอาเซียน

**มิติการพัฒนา :** การพัฒนาอุตสาหกรรมชั้นนำของอาเซียนให้เป็นอุตสาหกรรมสีเขียว (green industry) และลดก๊าซเรือนกระจก

| ตัวชี้วัด   | ค่าปัจจุบัน               | ค่าเป้าหมาย |
|---|---------------------------|-------------|
| • ต้นทุนในการผลิตที่ลดลง                              | -                         | ร้อยละ 3    |
| • สถานประกอบการที่ผ่านเกณฑ์อุตสาหกรรมสีเขียวเพิ่มขึ้น | 4,471                     | ร้อยละ 3    |
| • การปล่อยก๊าซเรือนกระจกของโรงงาน อุตสาหกรรมในพื้นที่ | 75,264 kt CO <sub>2</sub> | ร้อยละ 3    |
| • GPP ภาคอุตสาหกรรมเพิ่มสูงขึ้น                       | 12.2 ล้านบาท              | ร้อยละ 3    |
| • GPP per capita ภาคอุตสาหกรรมเพิ่มสูงขึ้น            | 1.8ล้านบาท/ปี             | ร้อยละ 3    |


 **ชื่อโครงการ** โครงการพัฒนาอุตสาหกรรมด้วยโมเดลเศรษฐกิจใหม่ (BCG Economy) เพื่อพัฒนาอุตสาหกรรมสู่ Green industry

 **สาเหตุ/ความสำคัญ** การส่งเสริมและพัฒนาอุตสาหกรรมสู่อุตสาหกรรมสีเขียว เพื่อดึงดูดเทคโนโลยี BCG จากทั่วโลกให้เข้ามาลงทุนในพื้นที่ EEC ประกอบด้วย จังหวัดชลบุรี ระยอง และฉะเชิงเทรา มุ่งเน้นใน 3 กลุ่มอุตสาหกรรม ได้แก่ อุตสาหกรรมฐานชีวภาพ อุตสาหกรรมดิจิทัล และ อุตสาหกรรมยานยนต์และโลจิสติกส์ โดยจะมุ่งเน้นการลงทุนในด้านวิทยาศาสตร์ เทคโนโลยีและนวัตกรรม เพื่อจัดการลดต้นทุนค่า เพิ่มประสิทธิภาพการใช้พลังงาน และยกระดับสภาพแวดล้อมการลงทุนในด้านเศรษฐกิจสีเขียวและเศรษฐกิจหมุนเวียน ด้วยการออกแบบผลิตภัณฑ์และกระบวนการผลิตเพื่อให้เกิดของเสียน้อยที่สุด (Eco-design & Zero-Waste) ส่งเสริมการใช้ซ้ำ (Reuse, Refurbish, Sharing) และให้ความสำคัญกับการจัดการของเสียจากการผลิตและบริโภค ด้วยการนำวัตถุดิบที่ผ่านการผลิตและบริโภคแล้วเข้าสู่กระบวนการแปรสภาพเพื่อกลับมาใช้ใหม่ (Recycle, Upcycle) ซึ่งต่างจากระบบเศรษฐกิจแบบดั้งเดิม ที่เน้นการใช้ทรัพยากร การผลิต และผลกำไรเป็นสำคัญ

 **กลุ่มเป้าหมาย** มุ่งเน้นใน 3 คลัสเตอร์อุตสาหกรรม ได้แก่

- อุตสาหกรรมฐานชีวภาพ
- อุตสาหกรรมดิจิทัล
- อุตสาหกรรมยานยนต์และโลจิสติกส์



 **เงื่อนไขความสำเร็จ**


อุตสาหกรรมสีเขียว ตั้งอยู่บน 2 เสาหลัก คือ

1. การปรับปรุงอย่างต่อเนื่อง (Continuous Improvement)
2. การพัฒนาอย่างยั่งยืน (Sustainable Development)


| ตัวชี้วัด  | ค่าปัจจุบัน               | ค่าเป้าหมาย                             |
|--|---------------------------|---|
| • สถานประกอบการที่ผ่านเกณฑ์อุตสาหกรรมสีเขียวเพิ่มขึ้น<br><small>*กองส่งเสริมเทคโนโลยีสิ่งแวดล้อมโรงงาน กรมโรงงานอุตสาหกรรม</small> | 4,471 โรงงาน              | ร้อยละ 3                                |
| • การปล่อยก๊าซเรือนกระจกของโรงงาน อุตสาหกรรมในพื้นที่<br><small>*องค์การบริหารจัดการก๊าซเรือนกระจก (องค์การมหาชน)</small>          | 75,264 kt CO <sub>2</sub> | 73,000 kt CO <sub>2</sub><br>(ร้อยละ 3) |

 **งบประมาณ**


1000 ล้านบาท

 **ผู้รับผิดชอบหลัก**

- โรงงานต้นแบบ 13 โรงงาน

 **แหล่งทุน**

1. ภาครัฐที่มีการสนับสนุนผ่านทางธนาคารพาณิชย์ โดยการลดดอกเบี้ยให้กับภาคอุตสาหกรรม
2. อุตสาหกรรมจังหวัดสภาอุตสาหกรรม

 **ผู้รับผิดชอบร่วม**

ผู้ที่มีความเกี่ยวข้องกับการประเมินด้านพลังงานหรือด้านที่เกี่ยวกับโรงงานต้นแบบแต่ละโรงงาน

ที่มา : ผลการประชุมระดมความคิดเห็นของ กกร. (กลุ่มจังหวัดภาคตะวันออก 1)


# ภารกิจ : การยกระดับการท่องเที่ยวด้วยเศรษฐกิจสร้างสรรค์ พัฒนาการท่องเที่ยวสู่การท่องเที่ยวมูลค่าสูงกระตุ้นเศรษฐกิจในพื้นที่และพื้นที่เชื่อมโยง

## มิติการพัฒนา : การพัฒนาการตลาดเชิงรุก ดึงกลุ่มนักท่องเที่ยวคุณภาพสูง

| ตัวชี้วัด                                  | ค่าปัจจุบัน   | ค่าเป้าหมาย |
|--|---|-------------|
| • รายได้ต่อการท่องเที่ยวที่เข้ามาในพื้นที่ | อะเซียงเทรา 1,069 บาท/คน/วัน<br>ชลบุรี 3,842 บาท/คน/วัน<br>ระยอง 2,071 บาท/คน/วัน | ร้อยละ 10   |
| • จำนวนนักท่องเที่ยวเพิ่มขึ้น              | 8.3 ล้านคน  | ร้อยละ 10   |
| • จำนวนรายได้จากการท่องเที่ยวเพิ่มขึ้น     | 53,133 ล้านบาท  | ร้อยละ 10   |

**ชื่อโครงการ** โครงการยกระดับมาตรฐานการให้บริการด้านการท่องเที่ยวเชิงสุขภาพ (health and wellness) สู่การเป็นศูนย์กลางการท่องเที่ยวเพื่อรองรับนักท่องเที่ยวคุณภาพสูง

**สาเหตุ/ความสำคัญ** การท่องเที่ยวเชิงสุขภาพ เป็นการท่องเที่ยวที่ทำให้เกิดการพักผ่อนหย่อนใจควบคู่กับการมารับบริการทางการแพทย์บำบัดรักษาฟื้นฟูสุขภาพ หรือทำกิจกรรมส่งเสริมสุขภาพไปควบคู่กัน อีกทั้งประเทศไทยมีความโดดเด่นด้านภูมิปัญญาการแพทย์แผนไทยและสมุนไพรที่สามารถขับเคลื่อนการท่องเที่ยวเชิงสุขภาพโดยผสมผสานกับการแพทย์แผนปัจจุบันได้อย่างลงตัว ดังนั้นควรมีการส่งเสริมศักยภาพการท่องเที่ยวเชิงสุขภาพให้พัฒนาสู่ความเป็นเลิศให้มากขึ้น เพื่อให้ภาคตะวันออก 1 เป็นจุดมุ่งหมายปลายทางของการท่องเที่ยวที่สร้างรายได้แก่กลุ่มจังหวัด



**กลุ่มเป้าหมาย**

- สถานประกอบการด้านการท่องเที่ยวด้านสุขภาพ
- ธุรกิจสปาและสถานบริการพัฒนา
- ธุรกิจโรงแรมและที่พัก
- โรงพยาบาลรัฐเอกชน
- ชุมชนท่องเที่ยว

**เงื่อนไขความสำเร็จ**

- การจัดการด้านการเข้าถึง การจัดการเชิงพื้นที่ (Zoning) และการยกระดับภาพลักษณ์และการรับรู้ในทุกจังหวัด เพื่อให้เกิดการกระจายรายได้
- การส่งเสริมการตลาดเชิงรุก และประชาสัมพันธ์ร่วมกับหน่วยงานหลัก เช่น ททท.
- การบูรณาการหน่วยงานที่เกี่ยวข้องทุกระดับในพื้นที่ ได้แก่ ททท. ททท. สภาอุตสาหกรรมท่องเที่ยว สมาคมและชุมชน
- การส่งเสริมความปลอดภัยในพื้นที่
- การพัฒนาเชิงพื้นที่ตามแนวความคิด Smart city



| ตัวชี้วัด  | ค่าปัจจุบัน   | ค่าเป้าหมาย |
|--|---|-------------|
| • รายได้ต่อการท่องเที่ยวที่เข้ามาในพื้นที่<br><small>*แผนปฏิบัติการการพัฒนาและส่งเสริมการท่องเที่ยว ในเขตพัฒนาพิเศษภาคตะวันออก</small> | อะเซียงเทรา 1,069 บาท/คน/วัน<br>ชลบุรี 3,842 บาท/คน/วัน<br>ระยอง 2,071 บาท/คน/วัน | ร้อยละ 10   |
| • จำนวนนักท่องเที่ยวเพิ่มขึ้น<br><small>*กระทรวงการท่องเที่ยวและกีฬา (ม.ค.-มี.ค. 2566)</small>   | 8.3 ล้านคน  | ร้อยละ 10   |
| • จำนวนสถานประกอบการที่ได้รับรองมาตรฐานที่เกี่ยวข้อง<br><small>(กรมการท่องเที่ยว 2560-2565)</small>                                    | อะเซียงเทรา 4<br>ชลบุรี 89<br>ระยอง 66  | ร้อยละ 10   |

**งบประมาณ**

500 ล้านบาท

**แหล่งทุน**

1. ภาครัฐที่มีการสนับสนุนผ่านทางธนาคารพาณิชย์ โดยการลดดอกเบี้ยให้กับภาคอุตสาหกรรม
2. อุตสาหกรรมจังหวัด สภาอุตสาหกรรม

**ผู้รับผิดชอบหลัก**

- หอการค้า
- สภาอุตสาหกรรม
- การท่องเที่ยว

**ผู้รับผิดชอบร่วม**

- การท่องเที่ยวแห่งประเทศไทย
- สำนักงานการท่องเที่ยวและกีฬาจังหวัด
- สถาบันการศึกษา

ที่มา : ผลการประชุมระดมความคิดเห็นของ ททท. (กลุ่มจังหวัดภาคตะวันออก 1)

**แผนระดับ 1 ยุทธศาสตร์ชาติ 20 ปี พ.ศ.2561 – 2580**

แผนระดับ 1

- 1. ประเด็นขีดความสามารถในการแข่งขัน การพัฒนาเศรษฐกิจและการกระจายรายได้
- 2. ประเด็นการพัฒนาทรัพยากรมนุษย์ของประเทศ
- 3. ประเด็นความเท่าเทียมและความเสมอภาคของสังคม
- 4. ประเด็นความหลากหลายทางชีวภาพ คุณภาพสิ่งแวดล้อม และความยั่งยืนของทรัพยากรธรรมชาติ

|                   |   |  |   |  |
|-------------------|---|--|---|--|
| <p>แผนระดับ 2</p> | <p><b>แผนแม่บทภายใต้ยุทธศาสตร์ชาติ</b></p> <ul style="list-style-type: none"> <li>1. ประเด็นความมั่นคง</li> <li>2. ประเด็นการเกษตร</li> <li>3. ประเด็นพื้นที่และเมืองนำอยู่อัจฉริยะ</li> <li>4. ประเด็นโครงสร้างพื้นฐาน ระบบโลจิสติกส์ และดิจิทัล</li> <li>5. ประเด็นการพัฒนาศักยภาพคนตลอดช่วงชีวิต</li> <li>6. ประเด็นการพัฒนาการเรียนรู้</li> <li>7. ประเด็นเศรษฐกิจฐานราก</li> <li>8. ประเด็นความเสมอภาคและหลักประกันทางสังคม</li> <li>9. ประเด็นการเติบโตอย่างยั่งยืน</li> <li>10. ประเด็นกฎหมายและกระบวนการยุติธรรม</li> <li>11. ประเด็นการท่องเที่ยว</li> </ul> | <p><b>แผนการปฏิรูปประเทศ</b></p> <ul style="list-style-type: none"> <li>1. ด้านเศรษฐกิจ</li> </ul> | <p><b>แผนพัฒนาเศรษฐกิจและสังคมแห่งชาติ ฉบับที่ 13</b></p> <ul style="list-style-type: none"> <li>1. ด้านสินค้าเกษตรและเกษตรแปรรูปมูลค่าสูง</li> <li>2. ด้านการท่องเที่ยว</li> <li>3. ด้านการค้าการลงทุนและโลจิสติกส์</li> <li>4. ด้านวิสาหกิจขนาดกลางและขนาดย่อม</li> <li>5. ด้านความยากจนและความคุ้มครองทางสังคม</li> <li>6. ด้านสมรรถนะกำลังคน</li> <li>7. ด้านเศรษฐกิจหมุนเวียนและสังคมคาร์บอนต่ำ</li> </ul> | <p><b>นโยบายและแผนระดับชาติว่าด้วยความมั่นคงแห่งชาติ</b></p> <ul style="list-style-type: none"> <li>1. จัดระบบการบริหารจัดการชายแดน</li> <li>2. จัดระบบป้องกันและแก้ไขปัญหามลพิษข้ามพรมแดน</li> <li>3. รักษาความมั่นคงของฐานทรัพยากรธรรมชาติและสิ่งแวดล้อม</li> <li>4. เสริมสร้างความมั่นคงทางพลังงานและอาหาร</li> </ul> |
|-------------------|---|--|---|--|

**แผนพัฒนาภาคตะวันออก พ.ศ. 2566 – 2570**

แผนระดับ 3

- 1. พัฒนาอุตสาหกรรมที่เป็นมิตรต่อสิ่งแวดล้อมและเป็นกำลังหลักในการขับเคลื่อนเศรษฐกิจ
- 2. พัฒนาการเกษตรคุณภาพและลดอบแทนสูงเชื่อมโยงสู่การผลิตอาหารปลอดภัย
- 3. รักษาและยกระดับการท่องเที่ยวคุณภาพในแหล่งท่องเที่ยวหลักและแหล่งท่องเที่ยวทางเลือก
- 4. พัฒนาเมืองและพื้นที่ชนบทให้มีความทันสมัยน่าอยู่ พร้อมทั้งยกระดับคุณภาพชีวิตของประชาชน
- 5. รักษาและยกระดับพื้นที่เศรษฐกิจชายแดนให้มีมูลค่าสูง มีความมั่นคง และเชื่อมโยงการค้า การลงทุน
- 6. เสริมสร้างความอุดมสมบูรณ์ของทรัพยากรธรรมชาติและคุณภาพสิ่งแวดล้อม

**วิสัยทัศน์กลุ่มจังหวัดภาคตะวันออก 1 พ.ศ. 2566 – 2570 เศรษฐกิจชั้นนำ พัฒนาอย่างสมดุลและยั่งยืน บนพื้นฐานสังคมเป็นสุข**

|  |  |   |  |  |   |
|--|--|---|--|--|---|
| <p>เป้าหมายการพัฒนาสู่จังหวัดของรัฐ</p>    | <p>1. พัฒนาพื้นที่ส่งเสริมการค้า การลงทุนอุตสาหกรรมมุ่งสู่เขตพัฒนาพิเศษภาคตะวันออกที่ดีและทันสมัย</p>  | <p>2. พัฒนาพื้นที่ให้เป็นแหล่งผลิตสินค้าเกษตรที่ได้มาตรฐานและมีมูลค่าสูง</p>  | <p>3. ส่งเสริมและพัฒนาน้ำจืดความสะอาด สินค้า และการบริการด้านการท่องเที่ยว</p>   | <p>4. ส่งเสริมและพัฒนาระบบบริหารจัดการทรัพยากรธรรมชาติและสิ่งแวดล้อม</p>   | <p>5. พัฒนาระบบนิเวศในทุกช่วงวัยให้มีคุณภาพชีวิตที่ดีมีความมั่นคงปลอดภัย และส่งเสริมการเรียนรู้ตลอดช่วงชีวิต</p>  |
| <p>โครงการที่กกร. ต้องการรับผิดชอบหลัก</p> | <ul style="list-style-type: none"> <li>1. โครงการการพัฒนาโรงงานอุตสาหกรรมต้นแบบสู่การปล่อยก๊าซเรือนกระจกสุทธิเป็นศูนย์ (net zero)</li> <li>2. โครงการส่งเสริมอุตสาหกรรมพลังงานทดแทน</li> <li>3. โครงการการพัฒนาอุตสาหกรรมด้วยโมเดลเศรษฐกิจใหม่ (BCG Economy) เพื่อพัฒนาอุตสาหกรรมสู่ Green industry</li> </ul> | <ul style="list-style-type: none"> <li>1. โครงการส่งเสริมการพัฒนานวัตกรรมเพิ่มมูลค่าผลิตภัณฑ์เกษตรและของเหลือจากอุตสาหกรรมเกษตร (waste to value) มาต่อยอดให้เกิดมูลค่าสูง</li> <li>2. โครงการพัฒนาต้นน้ำชีวมวลจากวัสดุเหลือทิ้งจากการเกษตร</li> <li>3. โครงการจัดตั้งศูนย์พัฒนาเทคโนโลยีเกษตรและนวัตกรรมยกระดับเศรษฐกิจสู่การพัฒนาที่ยั่งยืน (BCG)</li> <li>4. โครงการยกระดับการทำเกษตรสู่การทำเกษตรแปลงใหญ่อัจฉริยะด้วยการใช้นวัตกรรมเทคโนโลยีเชิงลึกและระบบดิจิทัล</li> <li>5. โครงการส่งเสริมการพัฒนานวัตกรรมเพิ่มมูลค่าและกำลังผลิตพืชผลทางการเกษตร</li> <li>6. โครงการยกระดับสินค้าเกษตรคุณภาพสู่การเป็นอุตสาหกรรมแปรรูปสินค้าเกษตรปลอดภัยเพิ่มมูลค่าด้วยวิจัยและนวัตกรรม</li> </ul> | <ul style="list-style-type: none"> <li>1. โครงการพัฒนานวัตกรรมเพื่อสร้างแผนที่นำทางเพื่อการท่องเที่ยว</li> <li>2. โครงการยกระดับทางรถไฟความเร็วสูงสำหรับเชื่อมต่อบริเวณสนามบินสุวรรณภูมิและสนามบินอู่ตะเภา</li> <li>3. โครงการยกระดับมาตรฐานการให้บริการด้านการท่องเที่ยวเชิงสุขภาพ (health and wellness) สู่การเป็นศูนย์กลางการท่องเที่ยวเพื่อรองรับนักท่องเที่ยวคุณภาพสูง</li> </ul> | <ul style="list-style-type: none"> <li>1. โครงการจัดการขยะจากภาคการครัวเรือนและภาคอุตสาหกรรม การท่องเที่ยวให้เป็นระบบและมีการจัดการที่เป็นมิตรต่อสิ่งแวดล้อมอย่างยั่งยืน</li> <li>2. โครงการจัดการทรัพยากรน้ำสำหรับภาคเกษตรและภาคอุตสาหกรรมอย่างมีประสิทธิภาพ</li> <li>3. โครงการบริหารจัดการน้ำแบบองค์รวมอย่างมีประสิทธิภาพเพื่อความยั่งยืนของธุรกิจและชุมชน</li> </ul> | <ul style="list-style-type: none"> <li>1. โครงการส่งเสริมด้านการศึกษาตลอดชีวิต</li> <li>2. โครงการส่งเสริมสร้างอาชีพและรายได้</li> <li>3. โครงการจัดตั้งศูนย์อบรมพ่อแม่ในการเลี้ยงดูบุตร</li> <li>4. โครงการพัฒนาบุคลากรส่งเสริมสนับสนุนและให้สิทธิประโยชน์พิเศษแก่ พนักงานที่มีบุตร</li> <li>5. โครงการส่งเสริมให้บริการด้านสาธารณสุข</li> </ul> |



# คณะผู้จัดทำ

## เจ้าของโครงการ

- กระทรวงการอุดมศึกษา วิทยาศาสตร์ วิจัยและนวัตกรรม
- คณะกรรมการร่วมภาคเอกชน 3 สถาบัน

## คณะทำงานอำนวยการ

- รัฐมนตรีว่าการกระทรวงการอุดมศึกษา วิทยาศาสตร์ วิจัยและนวัตกรรม
- ปลัดกระทรวงการอุดมศึกษา วิทยาศาสตร์ วิจัยและนวัตกรรม
- หัวหน้าผู้ตรวจราชการกระทรวงการอุดมศึกษา วิทยาศาสตร์ วิจัยและนวัตกรรม
- คณะกรรมการร่วมภาคเอกชน 3 สถาบัน
- ผู้อำนวยการกองส่งเสริมและประสานเพื่อประโยชน์ทางวิทยาศาสตร์ วิจัยและนวัตกรรม
- ผู้อำนวยการสำนักงานคณะกรรมการร่วมภาคเอกชน 3 สถาบัน

ที่ปรึกษา  
ประธานคณะทำงาน  
ประธานคณะทำงานติดตาม  
คณะทำงาน  
เลขานุการร่วม  
เลขานุการร่วม

## คณะผู้จัดทำ

- รศ.นพ.ชาญชัย พานทองวิริยะกุล
- ศ.ดร.ธิดารัตน์ บุญมาศ
- ดร.อภิรัชย์ วงษ์ศรีวรพล
- ผศ.ประเสริฐ วิจิตรนพรัตน์
- รศ.จงรักษ์ หงษ์งาม
- นายพันธิศ กิตติสุวรรณ
- นายวชิรวิทย์ คงน้อย
- นางสาวรุจิภัสร์ ก่อจิตวิศาล
- นางสาวปภาดา สุนทรภาพินธิรักษ์
- นางสาวนิภาวรรณ กามัง

อธิการบดีมหาวิทยาลัยขอนแก่น  
รองอธิการบดีฝ่ายนวัตกรรมและวิสาหกิจ อธิการบดีมหาวิทยาลัยขอนแก่น  
ผู้อำนวยการอุทยานวิทยาศาสตร์ มหาวิทยาลัยขอนแก่น  
รองคณบดีคณะเศรษฐศาสตร์ฝ่ายวิชาการและแผน มหาวิทยาลัยขอนแก่น  
คณะเศรษฐศาสตร์ มหาวิทยาลัยขอนแก่น  
นักวิเคราะห์ข้อมูลเศรษฐกิจ  
นักวิเคราะห์ข้อมูลเศรษฐกิจ  
นักวิเคราะห์ข้อมูลเศรษฐกิจ  
นักออกแบบกราฟิก  
เจ้าหน้าที่ประสานงาน

## หน่วยดำเนินการในพื้นที่

- เครือข่ายอุทยานวิทยาศาสตร์ภูมิภาค 16 มหาวิทยาลัย (ม.ขอนแก่น ม.มหาสารคาม ม.เทคโนโลยีสุรนารี ม.อุบลราชธานี ม.เชียงใหม่ ม.แม่โจ้ ม.พะเยา ม.นครสวรรค์ ม.แม่ฟ้าหลวง มรก.อุดรดิตถ์ มรก.พิบูลสงคราม ม.เทคโนโลยีพระจอมเกล้าธนบุรี ม.บูรพา ม.สงขลานครินทร์ ม.วลัยลักษณ์ ม.ทักษิณ)
- อว. ส่วนหน้า 24 จังหวัด (ม.ขอนแก่น, ม.เทคโนโลยีสุรนารี, มรก.สกลนคร, ม.อุบลราชธานี, มรก.อุดรธานีศูนย์การศึกษาบึงกาฬ, มรก.อุดรธานี, ม.เชียงใหม่, มรก.เชียงราย, ม.นครสวรรค์, มรก.ลำปาง, ม.เทคโนโลยีราชมงคลล้านนา(ตาก), มรก.นครสวรรค์, มรก.หมู่บ้านจอมบึง, ม.เกษตรศาสตร์วิทยาเขตกำแพงแสน, ม.เทคโนโลยีราชมงคลสุวรรณภูมิ, มรก.เพชรบุรี, ม.บูรพา, ม.เทคโนโลยีพระจอมเกล้าพระนครเหนือ วิทยาเขตปราจีนบุรี, มรก.ภูเก็ต, มรก.รำไพพรรณี, มรก.เทพสตรี, ม.วลัยลักษณ์, มรก.ยะลา, มรก.สุราษฎร์ธานี)

